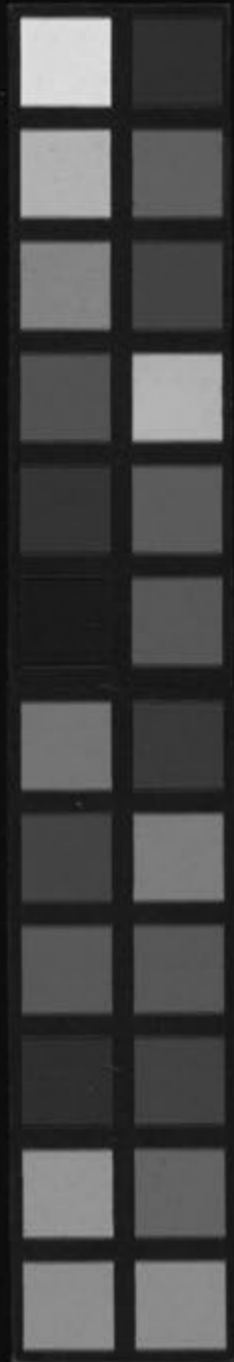


標注
大學章句

Kitasato Memorial Medical Library

19 20 21 22 23 24 25 26 27 28 29 30 31 32 33 34 35 36 37 38 39 40 41 42 43 44 45 46 47 48 49 50 51

30 29 28 27 26 25 24 23 22 21 20 19 18 17 16 15 14 13 12 11 10 9 8 7 6 5 4 3 2 1
JICA



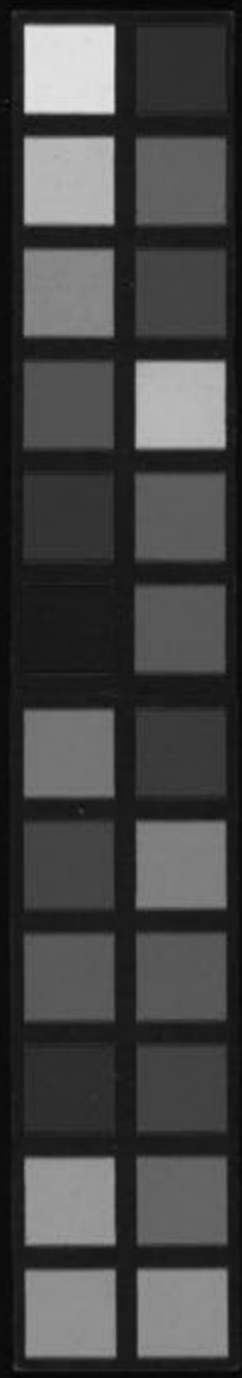
標注

大學章句

全

Kitasato Memorial Medical Library

F-1



123.81

D

No. 4413



五經標註叙
論五經所集為四書夫子作之註
家之學夫學既非此氏
之為說又頗難其端
易傳紫陽易象及詩傳
小問有說然漢氏以來附經說



四書五經標註叙
 論孟學庸彙為四書朱子作之註
 解以立一家之學大學既非孔氏
 之遺書朱子之為說又頗雜異端
 之言程子易傳紫陽易義及詩傳
 亦間有紕謬然漢氏以來解經無

四書五經標註序



富士川文庫
 七七
 76

有其比後生所宜亟講習也蔡沈
書傳陳澔禮解不獨其說淺陋本
經真偽淳駁亦不能識別明成祖
使諸儒作大全取蔡陳以備五經
解本邦學校遵用沿襲之久不可
遽改至春秋經文固係偽撰胡氏

之傳近世學者少有誦讀左傳記
周季之事獨詳先王流風餘韻由
此以傳則不可不讀也今緇胡取
左傳爲是故爾顧諸儒治經者數
十百家至今訓詁未明大義多乖
帆足先生有憂於斯依古文以解

古經闡微抉伏瞭如觀火門人相
與謀抄錄四書五經解次之本經
欄上本註可取者批其旁以便讀
者如尚書古文先生始無解說然
古文僞謬後學或有不察姑取余
所著辨釋以補其闕夫標註之舉

要教初學而已苟由此講習尋繹
將自有所得焉抑人之所見不同
師受之或異是非邪正莫能知其
真精之又精以發明古聖人之意
是存乎其人矣刺成先生命余爲
之序因叙所聞寘于大學首簡嘉

永五年壬子三月望後學米良倉

謹撰



...之...其...

大學章句序

帆是先生四
子標註大學
獨闕令取平
生所講習以
補之
濂溪窮理之
言本易至程
朱又以大學
格物為窮理
義而正心誠
意即其持敬
之說所由出
故尊崇大學
過論孟然其
書實戰國時
人所作伊藤
仁齋以為非
孔氏遺書中
帆是先生註

大學之書古之大學所以教人之法也蓋
自天降生民則既莫不與之以仁義禮智
之性矣然其氣質之稟或不能齊是以不
能皆有以知其性之所有而全之也
有聰明睿智能盡其性者出於其間則天必
命之以為億兆之君師使之治而教之以
復其性此伏羲神農黃帝堯舜所以繼天
立極而司徒之職典樂之官所由設也三

大學

序

井履軒則言
程朱表章元
非上策皆知
言也

代之隆其法寢備然後王宮國都以及閭巷莫不有學人生八歲則自王公以下至於庶人之子弟皆入小學而教之以灑掃應對進退之節禮樂射御書數之文及其十有五年則自天子之元子衆子以至公卿大夫元士之適子與凡民之俊秀皆入大學而教之以窮理正心脩己治人之道此又學校之教大小之節所以分也夫以學校之設其廣如此教之之術其次第節

目之詳又如此而其所以爲教則又皆本之人君躬行心得之餘不待求之民生日用彝倫之外是以當世之人無不學其學焉者無不有以知其性分之所固有職分之所當爲而各俛焉以盡其力此古昔盛時所以治隆於上俗美於下而非後世之所能及也及周之衰賢聖之君不作學校之政不脩教化陵夷風俗頹敗時則有若孔子之聖而不得君師之位以行其政教

於是獨取先王之法。誦而傳之。以詔後世。若曲禮少儀內則弟子職諸篇。固小學之支流餘裔。而此篇者。則因小學之成功。以著大學之明法。外有以極其規模之大。而內有以盡其節目之詳者也。三千之徒。蓋莫不聞其說。而曾氏之傳。獨得其宗。於是作爲傳義。以發其意。及孟子沒。而其傳泯焉。則其書雖存。而知者鮮矣。自是以來。俗儒記誦詞章之習。其功倍於小學。而無用。

異端虛無寂滅之教。其高過於大學。而無實。其他權謀術數。一切以就功名之說。與夫百家衆技之流。所以惑世誣民。充塞仁義者。又紛然雜出乎其間。使其君子不幸。而不得聞大道之要。其小人不幸。而不得蒙至治之澤。晦盲否塞。反覆沈痼。以及五季之衰。而壞亂極矣。天運循環。無往不復。宋德隆盛。治教休明。於是河南程氏兩夫子出。而有以接乎孟氏之傳。實始尊信此

大學
篇而表章之既又為之次其簡編發其歸
趣然後古者大學教人之法聖經賢傳之
指粲然復明於世雖以熹之不敏亦幸私
淑而與有聞焉顧其為書猶頗放失是以
忘其固陋采而輯之間亦竊附已意補其
闕略以俟後之君子極知僭踰無所逃罪
然於 國家化民成俗之意學者脩已治
入之方則未必無小補云淳熙己酉二月
甲子新安朱熹序

大學 大舊音泰
今讀如字

朱熹章句

子程子曰大學孔氏之遺書而初學入德之
門也於今可見古人為學次第者獨賴此冊
之存而論孟次之學者必由是而學焉則庶
乎其不差矣

大學之道在明明德在親民在止於至善 程子曰
親當作

新○太學者太人之學也明明之也明德者人之
所得乎天而虛靈不昧以具眾理而應萬事者也
但為氣稟所拘人欲所蔽則有時而昏然其本體
之明則有未嘗息者故學者當因其所發而遂明
之以復其初也新者革其舊之謂也言既自明其
明德又當推以及人使之亦有以去其舊染之汙

大如大祭
樂之六司馬
渾公以為離
章斷句解疑
釋結此學之
小者正心修
身齊家治國
以至盛德著
明於天下此
學之大者也
故曰大學蓋
戴記中言大
學者皆言學
之大也以六
學為國學助
於王制果如
此則宜言大
學之教不應

大學

言大學之道也。止者必至。於是而不遷之意。至善則事理當然之極也。言明明德新民皆當止於至善之地。而不遷。蓋必其有以盡夫天理之極。而無毫人欲之私也。此三者。太學之綱領也。
知止而后有定。定而后能靜。靜而后能安。安而后能慮。慮而后能得。后與後同。後做此。○止者。所當止之地。即至善之所在也。知之則志有定向。靜謂心不妄動。安謂所處而安。慮謂處事精詳。得謂得其所止。
物有本末。事有終始。知所先後。則近道矣。明德為本。新民為末。知止為始。能得為終。本始所先。末終所後。此結上文兩節之意。
古之欲明明德於天下者。先治其國。欲治其國者。先齊其家。欲齊其家者。先脩其身。欲脩其身者。先正其心。欲正其心者。先誠其意。欲誠其意者。先致其知。致知在格物。治平聲。後放此。○使天下之人皆有以明其明德也。心者身之所主也。誠實也。意者心之所發也。實其心之所發。欲其必自慊而無自欺也。致推極也。知猶識也。推極吾之知識。欲其所知無不盡也。格至也。物猶事也。窮至事物之理。欲其極處無不到也。此八者。大學之條目也。
物格而后知至。知至而后意誠。意誠而后心正。心正而后身脩。身脩而后家齊。家齊而后國治。國治而后天下平。治去聲。後放此。○物格者。物理之極處無不到也。知至者。吾心之所知無不盡也。知既盡。則意可得而實矣。意既實。則心可得而正矣。脩身。以上明明德之事也。齊家以下。新民之事也。物格。知至。則知所止矣。意誠。以下。則皆得所止之序也。
自天子以至於庶人。壹是皆以脩身。此為事也。
此為事也。

言大學之道也。止者必至。於是而不遷之意。至善則事理當然之極也。言明明德新民皆當止於至善之地。而不遷。蓋必其有以盡夫天理之極。而無毫人欲之私也。此三者。太學之綱領也。
知止而后有定。定而后能靜。靜而后能安。安而后能慮。慮而后能得。后與後同。後做此。○止者。所當止之地。即至善之所在也。知之則志有定向。靜謂心不妄動。安謂所處而安。慮謂處事精詳。得謂得其所止。
物有本末。事有終始。知所先後。則近道矣。明德為本。新民為末。知止為始。能得為終。本始所先。末終所後。此結上文兩節之意。
古之欲明明德於天下者。先治其國。欲治其國者。先齊其家。欲齊其家者。先脩其身。欲脩其身者。先正其心。欲正其心者。先誠其意。欲誠其意者。先致其知。致知在格物。治平聲。後放此。○使天下之人皆有以明其明德也。心者身之所主也。誠實也。意者心之所發也。實其心之所發。欲其必自慊而無自欺也。致推極也。知猶識也。推極吾之知識。欲其所知無不盡也。格至也。物猶事也。窮至事物之理。欲其極處無不到也。此八者。大學之條目也。
物格而后知至。知至而后意誠。意誠而后心正。心正而后身脩。身脩而后家齊。家齊而后國治。國治而后天下平。治去聲。後放此。○物格者。物理之極處無不到也。知至者。吾心之所知無不盡也。知既盡。則意可得而實矣。意既實。則心可得而正矣。脩身。以上明明德之事也。齊家以下。新民之事也。物格。知至。則知所止矣。意誠。以下。則皆得所止之序也。
自天子以至於庶人。壹是皆以脩身。此為事也。
此為事也。

言大學之道也。止者必至。於是而不遷之意。至善則事理當然之極也。言明明德新民皆當止於至善之地。而不遷。蓋必其有以盡夫天理之極。而無毫人欲之私也。此三者。太學之綱領也。
知止而后有定。定而后能靜。靜而后能安。安而后能慮。慮而后能得。后與後同。後做此。○止者。所當止之地。即至善之所在也。知之則志有定向。靜謂心不妄動。安謂所處而安。慮謂處事精詳。得謂得其所止。
物有本末。事有終始。知所先後。則近道矣。明德為本。新民為末。知止為始。能得為終。本始所先。末終所後。此結上文兩節之意。
古之欲明明德於天下者。先治其國。欲治其國者。先齊其家。欲齊其家者。先脩其身。欲脩其身者。先正其心。欲正其心者。先誠其意。欲誠其意者。先致其知。致知在格物。治平聲。後放此。○使天下之人皆有以明其明德也。心者身之所主也。誠實也。意者心之所發也。實其心之所發。欲其必自慊而無自欺也。致推極也。知猶識也。推極吾之知識。欲其所知無不盡也。格至也。物猶事也。窮至事物之理。欲其極處無不到也。此八者。大學之條目也。
物格而后知至。知至而后意誠。意誠而后心正。心正而后身脩。身脩而后家齊。家齊而后國治。國治而后天下平。治去聲。後放此。○物格者。物理之極處無不到也。知至者。吾心之所知無不盡也。知既盡。則意可得而實矣。意既實。則心可得而正矣。脩身。以上明明德之事也。齊家以下。新民之事也。物格。知至。則知所止矣。意誠。以下。則皆得所止之序也。
自天子以至於庶人。壹是皆以脩身。此為事也。
此為事也。

言大學之道也。止者必至。於是而不遷之意。至善則事理當然之極也。言明明德新民皆當止於至善之地。而不遷。蓋必其有以盡夫天理之極。而無毫人欲之私也。此三者。太學之綱領也。
知止而后有定。定而后能靜。靜而后能安。安而后能慮。慮而后能得。后與後同。後做此。○止者。所當止之地。即至善之所在也。知之則志有定向。靜謂心不妄動。安謂所處而安。慮謂處事精詳。得謂得其所止。
物有本末。事有終始。知所先後。則近道矣。明德為本。新民為末。知止為始。能得為終。本始所先。末終所後。此結上文兩節之意。
古之欲明明德於天下者。先治其國。欲治其國者。先齊其家。欲齊其家者。先脩其身。欲脩其身者。先正其心。欲正其心者。先誠其意。欲誠其意者。先致其知。致知在格物。治平聲。後放此。○使天下之人皆有以明其明德也。心者身之所主也。誠實也。意者心之所發也。實其心之所發。欲其必自慊而無自欺也。致推極也。知猶識也。推極吾之知識。欲其所知無不盡也。格至也。物猶事也。窮至事物之理。欲其極處無不到也。此八者。大學之條目也。
物格而后知至。知至而后意誠。意誠而后心正。心正而后身脩。身脩而后家齊。家齊而后國治。國治而后天下平。治去聲。後放此。○物格者。物理之極處無不到也。知至者。吾心之所知無不盡也。知既盡。則意可得而實矣。意既實。則心可得而正矣。脩身。以上明明德之事也。齊家以下。新民之事也。物格。知至。則知所止矣。意誠。以下。則皆得所止之序也。
自天子以至於庶人。壹是皆以脩身。此為事也。
此為事也。

此段其所厚
以下帶說
以明上文之
意也
大學一篇先
舉其綱而從
自釋之實出
一人之手不
宜分經傳至
以為孔曾之
言尤無證左
前賢論之已
詳且其文亦
六國之時所
作非洙泗體
也
木田錦城曰
引大甲宜在

為本壹是一切也正心以上皆所以脩其身也齊家以下則舉此而錯之耳其本亂而末治者否矣其所厚者薄而其所薄者厚未之有也本謂身也所厚謂家也此兩節結上文兩節之意

右經一章蓋孔子之言而曾子述之凡二百五

其傳十章則曾子之意而門人記之也

舊本頗有錯簡今因程子所定而更考經

文別為序次如左凡千五百四十六字○統紀然文理接續血脉貫通深淺始終至為精密熟讀許味久當見之今不盡釋也

康誥曰克明德康誥周書大甲曰顧諟天之明命

康誥前說諦
通審也
或曰古非祭
器不用銘然
世所傳有武
王戈劍銘雖
戰國偽撰古
或容有之孔
穎達以為沐
浴之盤似
苟是苟且之
苟或云敬本
字然古未有
以敬為德者
聖敬日濟亦
謂其敬事也
作如字新氏
化其舊深汚

大讀作泰誤古是字○大甲商書顧謂常日在之也誤猶此也或曰審也天之明命即天之所以與我而我之所以為德者也○帝典堯典皆自明也結所引書皆言自明已德之意

右傳之首章釋明明德此通下三章至止

世不忘

湯之盤銘曰苟日新日日新又日新盤沐浴之盤也銘名其器

以自警之辭也苟誠也湯以人之洗濯其心以去惡如沐浴其身以去垢故銘其盤言誠能一日有

而日新之不可略有間斷也康誥

曰作新民鼓之舞之謂作言振起其自新之民也詩曰周雖舊邦其

說文

俗也

此一節不與上文相承疑

有脫誤也

邦封同畿築

土為界詩云

薄送我畿

綿蠻文彩接

續貌

穆穆深遠之貌緝熙言文

王嗣王季蓋

明其德也敬

止於其所止

之事也止於

命維新詩大雅文王之篇言周國雖舊至於文是

故君子無所不用其極自新新民皆欲止於至善也

右傳之二章釋新民

詩云邦畿千里惟民所止詩商頌玄鳥之篇邦畿

物各有其所當止之處也詩云緝蠻黃鳥止于丘隅子曰於止

知其所止可以人而不如鳥乎緝詩作緝緝詩小

鳥聲丘隅岑蔚之處子曰以下孔子詩云穆穆文

王於緝熙敬止為人君止於仁為人臣止於敬為

人子止於孝為人父止於慈與國人交止於信緝於

詩為語辭是段釋人宜有所止下文釋

至善澳水上翳鬱之慶倚倚同

益言其叢生二十五弦

難之者其容必循循者歌

靜故瑟為鐘音節亦從開

靜貌側開閉暇貌側而

色赤貌噴直

從詩作嘔直

言辭宣暢之帆

善民之不能忘也澳詩作與於六反

兮者威儀也有斐君子終不可諠兮者道盛德至

如琢如磨者自脩也瑟兮僖兮者恂慄也赫兮喧

兮者威儀也有斐君子終不可諠兮者道盛德至

如琢如磨者自脩也瑟兮僖兮者恂慄也赫兮喧

兮者威儀也有斐君子終不可諠兮者道盛德至

貌以惡開為
物慄以赫噴
為威儀皆非
正義

舉前王言以
前王所賢為
賢也下效之

切以刀鋸琢以椎鑿皆裁物使成形質也。磋以鑿錫磨以沙石皆治物使其滑澤也。治骨角者既切而復磋之。治玉石者既琢而復磨之。皆言其治之有緒而益致其精也。惡嚴密之貌。武毅之貌。赫喧宣著盛大之貌。諠忘也。道言也。學謂講習討論之事。自脩者省察克治之功。恇慄戰懼也。威可畏也。儀可象也。引詩而釋之以明明德者之止於至善。道學自脩言其所以得之。由恇慄威儀言其德容表裏之盛。卒乃詩云於戲前王不忘君子賢其賢而親其親。小人樂其樂而利其利。此以沒世不忘也。於戲音嗚呼。樂音洛。詩周頌烈文之篇。於戲歎辭。前王謂文武也。君子謂其後賢。後王小人謂後民也。此言前王所以新民者止於至善。能使天下後世無一物不得其所以。所以既沒世而人思慕之。愈久而不忘也。此兩節味數淫泆其味深長當熟玩之。

右傳之三章釋止於至善。此章內自引淇澳詩以下舊本

誤在誠意章下

子曰聽訟吾猶人也。必也使無訟乎。無情者不得

盡其辭。大畏民志。此謂知本也。猶人不異於人也。情實

人能。使無實之人不敢盡其虛誕之辭。蓋我之明德既明。自然有以畏服民之心。志故訟不待聽而自無也。觀於此言。可以知本末之先後矣。

右傳之四章釋本末。此章舊本誤

此謂知本。此謂知之至也。此句之上別有

語耳

是引夫子之言以徵知本也。夫子之意蓋欲與教化。豈以嚴明御之。使人不敢欺。如西門豹之為哉。此書不出洙泗之徒。亦可以徵焉。明方孝孺引葉夢鼎王柏等言以為是書始無有

大學子

五

所關特爾編
錯亂考訂失
序耳首章知
止以下至近
道矣四十二
字宜在是章
之上

右傳之五章蓋釋格物致知之義而今亡

矣此章舊本通下章問嘗竊取程子之意

以補之曰所謂致知在格物者言欲致吾

之知在即物而窮其理也蓋人心之靈莫

不有知而天下之物莫不有理惟於理有

未窮故其知有不盡也是以大學始教必

使學者即凡天下之物莫不因其已知之

理而益窮之以求至乎其極至於用力之

久而一旦豁然貫通焉則眾物之表裏精

粗無不到而吾心之全體大用無不明矣

此謂物格此謂知之至也

所謂誠其意者毋自欺也如惡惡臭如好好色此

之謂自謙故君子必慎其獨也惡好上字皆去聲謙讀為慊苦劫反

○誠其意者自脩之首也毋者禁止之辭自欺云

者知為善以去惡而心之所發有未實也謙快也

足也獨者人所不知而已所獨知之地也言欲自

脩者知為善以去其惡則當實用其力而禁止其

自欺使其惡惡則如惡惡臭好善則如好好色皆

務決去而未求必得之以自快足於己不可徒苟且

以徇外而為人也然其實與不實蓋有他人所不

及知而已獨知之者故必謹之於此以審其幾焉

小人閒居為不善無所不至見君子而后厭然揜

厭掩通

楓是生源注

大學

六

如見其肺肝然包此謂誠於中以下十六字古人旁註誤入正文

胖蓋謂屋也牛羊牧也轉為

其不善而著其善人之視已如見其肺肝然則何益矣此謂誠於中形於外故君子必慎其獨也

閑厭鄭氏讀為厭○閑居獨處也厭然消沮閑藏之貌此言小人陰為不善而陽欲揜之則是非不知善之當為與惡之當去也但不能實用其力以至此耳然欲揜其惡而卒不可揜欲詐為善而卒不可詐則亦何益之有哉此君子

視十手所指其嚴乎引此以明上文之意言雖幽如此可畏富潤屋德潤身心廣體胖故君子必誠其意

則能潤身矣故心無愧怍則廣大寬平而體常舒泰德之潤身者然也蓋善之實於中而形於外者如此故又言此以結之

右傳之六章釋誠意

意誠蓋心體之明有所未盡則其所發必有不實用其力而苟焉以自欺者然或已明而不謹乎此則其所明又非已有而無以為進德之基故此章之指必承上章而通考之然後有以見其用力之始終其序不可亂而功不可闕如此云

所謂脩身在正其心者身有所忿懣則不得其正有所恐懼則不得其正有所好樂則不得其正有所憂患則不得其正

心不在焉視而不見聽而不聞食而不失其正矣

身是泛稱對物為言也懣從口為聲從足為蹠言心有所阻礙也

不知其味心有不在則無以檢其身是以君子必察乎此而敬以直之然後此心常存而身無不此謂脩身在正其心

右傳之七章釋正心修身此亦承上章以起下章蓋意誠則真無惡而實有善矣所以能存是心以檢其身然或但知誠意而不能密察此心之存否則又無以直內而修身也

所謂齊其家在脩其身者人之其所親愛而辟焉之其所賤惡而辟焉之其所畏敬而辟焉之其所哀矜而辟焉之其所教惰而辟焉故好而知其惡惡而知其美者天下鮮矣

教惰言其所輕侮也
美惡以容貌言

謂衆人之猶於也辟猶偏也五者在人本有當然之則然常人之情惟其所向而不加察焉則必陷於一偏而故諺有之曰人莫知其子之惡莫知其苗之穢諺音彥碩叶韻時若反○諺俗語也溺愛者不明貪得者無厭是則偏之為害而家之所以此謂身不脩不可以齊其家不齊也

右傳之八章釋修身齊家

所謂治國必先齊其家者其家不可教而能教人者無之故君子不出家而成教於國孝者所以事君也弟者所以事長也慈者所以使衆也

○身脩則家可教矣孝弟慈所以修身而教於家者也然而國之所以事君事長使衆之道不外乎

一家仁以下
三十六字及
下節故治國
在齊其家七
字並宜刪本
方覺文順意
完是後人旁
註之文否作
大學者朴拙
處耳

此此所以家齊於康誥曰如保赤子心誠求之雖
上而教成於下也

不中不遠矣未有學養子而后嫁者也中去聲○此引書而

家讓一國興讓一人貪戾一國作亂其機如此此
謂一言僨事一人定國僨音奮○一人謂君也機

下以暴而民從之其所令反其所好而民不從是
故君子有諸已而后求諸人無諸已而后非諸人

所藏乎身不恕而能喻諸人者未之有也好去聲○此又

承上文一人定國而言有善於已然後可以責人
之善無惡於已然後可以正人之惡皆推已以及

入所謂恕也不如是則所令反故治國在齊其家
其所好而民不從矣喻曉也

通結詩云桃之夭夭其葉蓁蓁之子于歸宜其家
人宜其家人而后可以教國人天平聲蓁音臻○

指女子之嫁者而言也婦人謂嫁曰歸宜猶善也
詩云宜兄宜弟宜兄宜弟而后可以教國人詩小

蕭詩云其儀不忒正是四國其為父子兄弟足法
而后民法之也詩曹風鴈鳩此謂治國在齊其家

此三引詩皆以咏嘆上文之事而
又結之如此其味深長最宜潛玩

不倍言民德
淳厚不相叛
倍也
絮華同絮矩
之道猶匠人
絮矩度長短
廣狹也

右傳之九章釋齊家治國

所謂平天下在治其國者上老老而民興孝上長
長而民興弟上恤孤而民不倍是以君子有絮矩
之道也長上聲弟去聲倍與背同絮胡結反○老
也狐者然而無父之稱絮度也矩所以為方也言
此三者上行下效捷於影響所謂家齊而國治也
亦可以見人心之所同而不可使有一夫之不獲
矣是以君子必當因其所同推以度物使彼我之
間各得分願則上下四旁均齊方正而天下平矣所惡於上毋以使下所
惡於下毋以事上所惡於前毋以先後所惡於後
毋以從前所惡於右毋以交於左所惡於左毋以

交於右此之謂絮矩之道

惡先並去聲○此覆解
上文絮矩二字之義如

樂只言其有
令德可愛樂
也

節高峻之貌
南山終南山
也巖巖積石
貌修修等也
慨是生標註

不飲上之無禮於我則必以此度下之心而亦不
敢以此無禮使之不欲下之不忠於我則必以此
度上之心而亦不敢以此不忠事之至於前後左
右無不皆然則身之所處上下四旁長短廣狹彼
此如一而無不方矣彼同有是心而興起焉者又
豈有一夫之不獲哉所操者約而所及者廣此平
天下之要道也故章內之意皆自此而推之詩云樂只君子民之父母
民之所好好之民之所惡惡之此之謂民之父母
樂音洛只音紙好惡並去聲下並同○詩小雅南
山有臺之篇只語助辭言能絮矩而以民心為已
心則是愛民如子而民愛之如父母矣詩云節彼南山維石巖巖赫
赫師尹民具爾瞻有國者不可以不慎辟則為天

錦城曰是故君子先慎乎德以下七十

殷峻命不易道得衆則得國失衆則失國喪去聲儀詩作

覺文順財謂土地所出用諸人制而用之者

村瀨持亭曰楚書未詳楚語曰王孫圉聘於晉定公饗之趙簡子

也財者末也本上文而言外本內末爭民施奪人君以

鳴王以相問曰楚之白珩猶在乎其為寶幾何矣曰未嘗為寶楚之所寶曰觀射父能作諸辭以事於諸侯使無以寡君為口實又君為口實相有左史倚相能道訓典以叙百物以朝夕獻善敗于寡君使無忘先王之業若諸侯之好幣具而尊之以

訓辭寡君其可免罪於諸侯而國民保焉此楚國之寶也若夫白珩先王之玩也何寶之為今所引其文雖殊而歸趣則同蓋記者之辭有詳畧也
仁親言共有仁可親愛也
个箇也斷斷
推樸之貌今
疑乎誤休休
和易可親之
帆亮操注

仁親以為寶舅犯晉文公舅狄優字子犯亡人來見擅弓此兩節又明秦誓曰若有一个臣斷斷兮不外本而內末之意
無他技其心休休焉其如有容焉人之有技若已
有之人之彥聖其心好之不啻若自其口出寔能
容之以能保我子孫黎民尚亦有利哉人之有技
媚疾以惡之人之彥聖而違之俾不通寔不能容
以不能保我子孫黎民亦曰殆哉个古賀反書作音冒秦誓周書斷斷誠一之貌彥美士也聖通明也尚庶幾也媚忌也違拂戾也殆危也
唯
仁人放流之逆諸四夷不與同中國此謂唯仁人

為能愛人能惡人逆讀為屏古字通用
舉舉而不能先命也見不善而不能退退而不能
遠過也命鄭氏云當作慢程子云當作怠未詳孰是遠去聲
好人之所惡惡人之所好是謂
拂人之性菑必逮夫身菑古灾字夫音扶
失之君于以位言之道謂居其位而脩己治人之術發已自盡為忠循物無違謂信驕者矜高

貌子孫句絕
利利賴也
犯也
先謂使居已
上是以大臣
舉賢言
蓄災通

泰者侈肆。此因上所引文王康誥之意而言。章內
三言得失而語益加切蓋至此而天理存亡之幾
決生財有大道生之者衆食之者寡為之者疾用
之者舒則財恒足矣。恒胡登反。○密氏曰國無遊
民則生者衆矣。朝無幸位則
食者寡矣。不奪農時則為之疾矣。量入為出則用
之舒矣。愚按此因有土有財而言以明足國之道
在乎務本而節用非必外本內末而後
財可聚也。自此以至終篇皆一意也。仁者以財
發身不仁者以身發財。發猶起也。仁者散財以得
民不仁者亡身以殖貨。
未有上好仁而下不好義者也。未有好義其事不
終者也。未有府庫財非其財者也。上好仁以愛其
忠其上所以事必有終而
府庫之財無悖出之患也。孟獻子曰畜馬乘不察

此謂國不以
利為利以下
十三字恐行
文

於雞豚伐冰之家不畜牛羊。百乘之家不畜聚斂
之臣。與其有聚斂之臣寧有盜臣。此謂國不以利
為利以義為利也。畜許六反。乘並去聲。○孟獻
子魯之賢大夫仲孫也。畜馬
乘士初試為大夫者也。伐冰之家卿大夫以上喪
祭用冰者也。百乘之家有采地者也。君子寧亡已
之財而不忍傷民之力。故寧有盜臣而不
畜聚斂之臣。此謂以下釋獻子之言也。長國家
而務財用者必自小人矣。彼為善之小人之使為
國家蓄善而至雖有善者亦無如之何矣。此謂國
不以利為利以義為利也。長上聲。彼為善之此句
上下疑有闕文誤字。○
自由也。言由小人導之也。此一節深明以利
為利之害而重言以結之。其丁寧之意切矣。

右傳之十章釋治國平天下

此章之義務在與民同好

惡而不專其利皆推廣絜矩之意也能如是則親賢樂利各得其所而天下平矣

凡傳十章前四章統論綱領指趣後六章

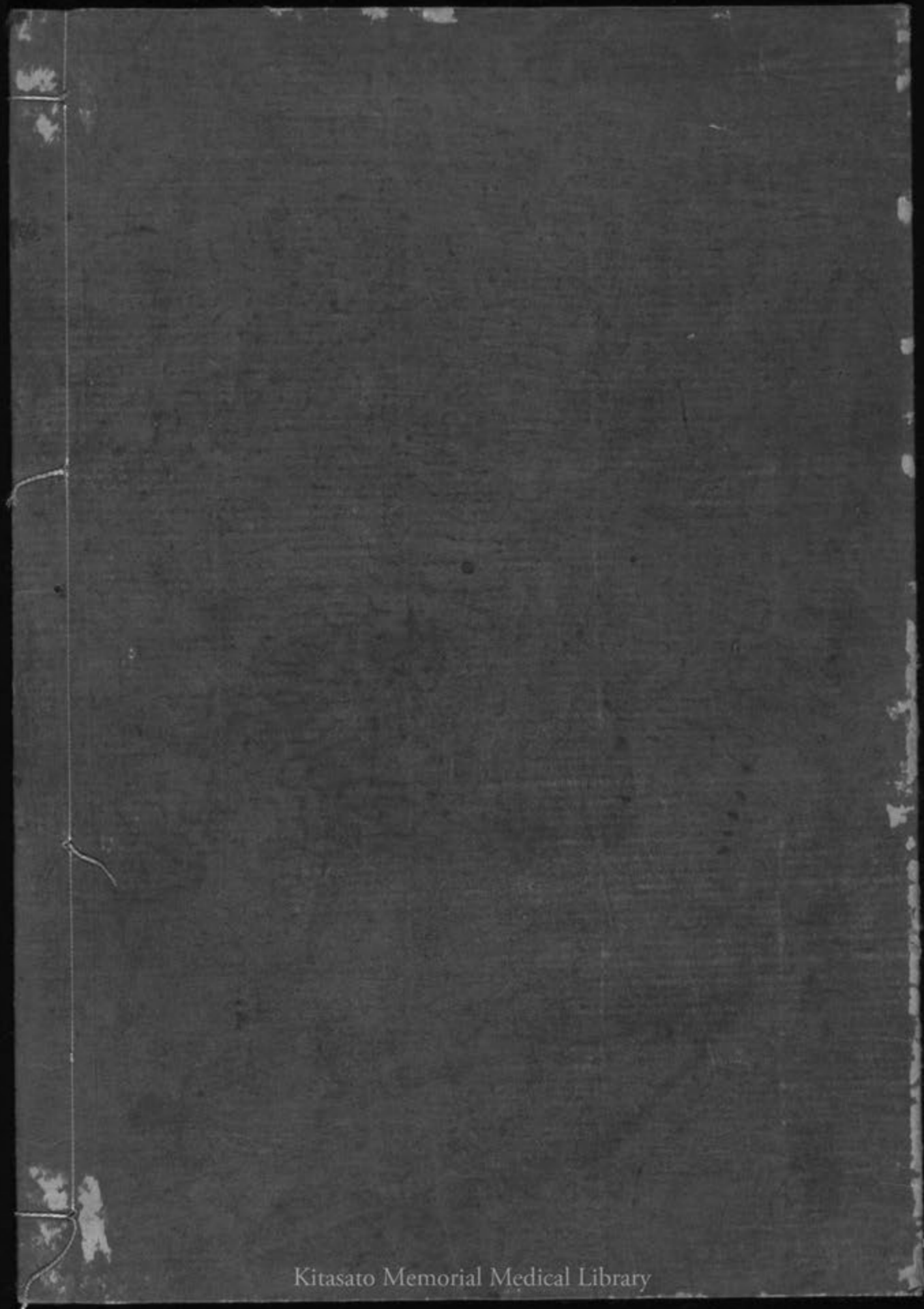
細論條目工夫其第五章乃明善之要第

六章乃誠身之本在初學尤為當務之急

讀者不可以其近而忽之也

大學章句

畢



Kitasato Memorial Medical Library

