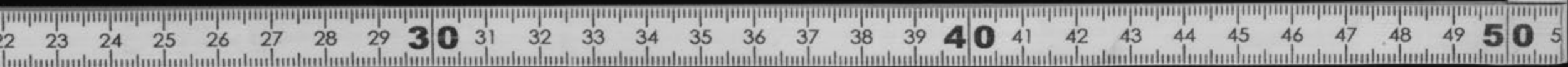
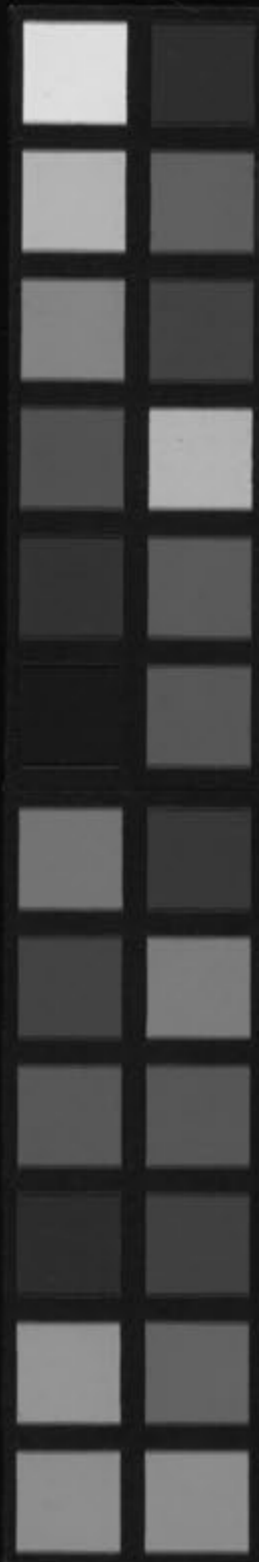


瘦疹活幼心法  
F

Kitasato Memorial Medical Library



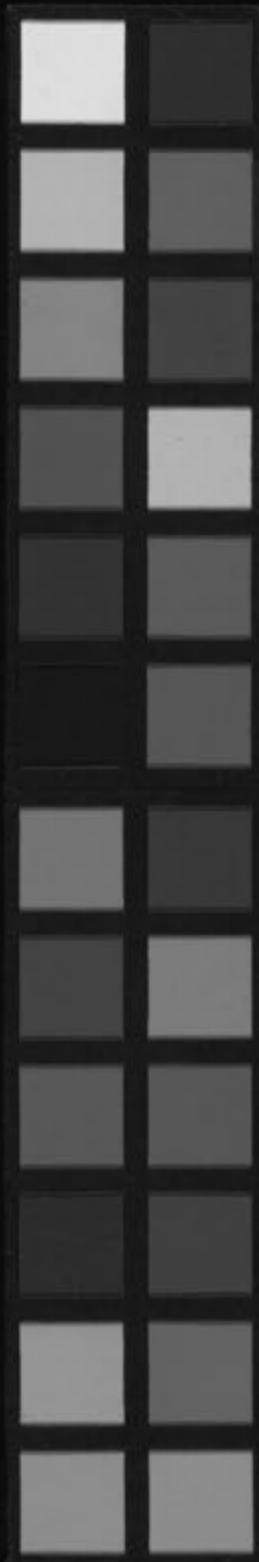


✕  
S 51-2

Kirasato Memorial Medical Library

F-11

26  
25  
24  
23  
22  
21  
20  
19  
18  
17  
16  
15  
14  
13  
12  
11  
10  
9  
8  
7  
6  
5  
4  
3  
2



22 23 24 25 26 27 28 29 30 31 32 33 34 35 36 37 38 39 40 41 42 43 44 45 46 47 48 49 50 5



痘疹活幼心法目錄

卷之上

論受病之源

折諸家之衷

闡時醫之謬

辨虛實寒熱之異

晰氣血盈虧消長之理

精炮製用藥之法

初發熱至痘出齊數日內調法

初



華文川本館

6555

痘出齊齊後起發灌膿數日內調治法  
漿足回水至結痂還元數日內調治法  
備用緊要諸症方論

卷之下

附或問六條

附治痘醫國案十一條

附麻疹

附古今治痘要方

紙撚照法

附痘疹禁忌

附幼兒雜症方論

急驚風

慢驚風

吐瀉

疳

腹痛

發熱

治痢奇方妙論

截瘧妙方

治水泄小便赤澀或全不小便者

治胎痛不安

治臨產久不下

痘疹活幼心法目錄

痘疹活幼心法卷之上

清江夏壽鼎治恒著

論受病源

痘疹源有謂兒在胎時食母血穢而致者有謂父母慾火所致者慾火說出於臆測固無明據嘗見孕婦飲食清淡者生子出痘多稀少平順恐食厚味者生子出痘多稠密陰危則其病源受毒母胎血穢似有明驗多飲食淡則血清胎毒力之飲食厚血氣濁胎毒重受毒輕故出痘少受毒重故出痘多其理易明近有奸為奇論者曰胡人豈無

燃火胎毒獨不出痘則此二說皆非諸痛癢  
瘡瘍皆屬心火以中國地對胡地分四方則中國  
屬東南胡地屬西北東南屬火故心火旺而有痘瘡西北屬  
水故心火不旺無痘瘡又以胡人居中國則亦出痘  
中國人居胡地又不出痘証此論似是實非  
者痘非胎毒果因地方火旺有之則閩廣等  
極東南地其人出痘當至再三何以一生止一次與中  
土同意胡地極寒其人無屋居鮮火食冒  
風霜犯水雪腠理秘密若禽獸然即有胎毒  
當為別症不能宜發于皮膚為痘瘡是以胡人不  
出痘也不奇執此謂痘非胎毒夫胎毒潛伏五臟  
有觸發無觸不發故其發了有遲速當其未  
發時形氣俱泯無可端倪若未燧之火何處尋  
覓又何可解釋故予以為古之預解痘毒諸方若  
無故而逐寇于通都大邑不近理也及其有觸而發則  
勃然不可禦蓋其毒氣發自五臟實動五臟  
真氣全賴血氣送毒氣而出之於外運化之  
而成漿收結之成痂而後臟腑安若血氣送毒

氣不出毒氣攻臟腑如寇于都城中心者不能操謀  
奮武逐之出外致令操戈內攻必得  
不危故用藥猶如用兵不可不透此理也

其或增寒壯熱頭痛壯熱頭痛咳嗽鼻流清涕  
者多因於外感不可不散也當視其強弱用藥  
發汗兒體氣素壯實者用加味升麻葛根湯汗  
之體氣素怯弱者用加味參蘇飲汗之然此皆  
不可出汗太多恐發虛其表後難起脹灌漿也  
既經發汗身熱漸緩兒頗安靜者其痘出必稀  
以此為順候且勿服藥以待之

加味升麻葛根湯

此方即是傷感而非痘疹服之發汗亦無妨

白粉葛一錢

升麻八分

赤芍六分

甘草

治方

初



桔梗 防風 蘇葉 小川苜 四分

山查淨肉分 牛亭子分 生薑片同煎熱服取汗

加味參蘇飲

人參三分 蘇葉分 前胡各四分

陳皮 甘草各三分 白茯苓分 粉葛分 製半夏分

牛亭子四分 山查肉分 生薑三片同煎熱服取汗

發汗後或身熱不退煩燥者且勿峻攻結心待其或

煩悶燥渴而忘語者用敗毒和中散清之切不可

輕用傷寒家柴胡黃芩乾葛花粉等清解之劑

此藥若用差齊解虛其表至七八日後漿必不行

雖極力補助莫能救療其瘡枯焦痒爛而死矣蓋

瘡瘡以裏為根以表為基一虛其表是猶築室而地其基

也是以治瘡與治傷寒大不同也近時管稱著書不知此

理而首以發表解表立說豈謂瘡疹可與傷寒同治

乎惑世誤人為害甚大始舉其一以闢其餘敗毒

煩悶燥渴而忘語者世湯和中散

連翹研碎 牛亭子各六分 酒炒黃連 陳枳殼各七分

枳實 荊芥各五分 桔梗 紫草茸 酒洗 蟬退 洗淨 足腫

治

川芎各 芎胡 木通各 升麻 甘草各

麥門八分 大便秘澀者加酒炒大黃二分微利之不殺

者勿加服此覺煩悶七解即止分服聽其瘧出

外則中自安也

有偶感風寒飲食停滯而腹痛者用升消平

胃散一劑其痛立止

升消平胃散

川芎 炒香附 蒼朮 紫蘇

姜汁炒厚朴全 藿香 砂仁研 白芷 去白陳皮分 炙甘草分

炒麥蘖分 山楂一分 生薑三片 湯服

然停食作腹痛毒氣作脹痛其症不同停

食痛甚痛多急疾啼叫必甚多在臍以上

痛面必青白唇淡手足冷毒氣痛者痛稍

延緩而有作有止多臍以下或連腰痛面

或紅色唇紫手足不冷此兩者必分辦明白方

可用藥 或吐泄交作胃腹痛甚者此感

寒停食也仍用前升消平胃散受一服効

飲食停滯而腹痛者

或胃氣弱有寒嘔吐不思飲食或食下即吐其土

多順快無聲面青白唇淡精神倦怠宜用參砂

胃散主之或脾氣虛弱飲食不化而泄瀉者

其泄瀉滑利而色帶白宜用木苓調脾散

不思食下  
而吐苦薄  
主之  
參砂和胃散  
治虛寒嘔吐

人參 砂仁 製半夏 白木 白茯苓

藿香 陳皮 炙甘草 煨薑 白芍

同煎

木苓調脾散

治虛泄

脾氣虛弱  
飲食不化  
泄瀉者主之

白木 白苓 酒炒身 真神曲

炙甘草 白扁豆 砂仁 炒香附

厚朴 煨薑 大棗 同煎 或加

內毒治  
清解散  
治毒氣壅盛於內不能驟發於外而驚搐狂燥者

丹 荆芥 蟬退 桔梗 川芎

前胡 乾姜 升麻 酒炒參連 紫草

木通 生房 連翹 山查 甘草

生薑 三同煎

內毒邪

### 蘇解散

治內毒本盛延為風邪所束鬱滯不得出而在喉驚搐者

前方去參連加些蘇白芷各五分 羌活四分 生薑三

同煎帶熱服

### 溫中益氣湯

治血氣虛弱送毒氣不出而驚極狂揮等者

白朮各五分 當歸身酒洗

炙甘草 川芎各五分 白芷 附子各三分

生薑一大匙

同煎一服中病即止

一發熱至三日報痘形如粟米口鼻腮耳年壽之間

先發數點淡紅潤澤者最吉不必服藥若身熱一

日即出痘先發於天庭司空印堂等處者或一

齊出稠密者或乾枯紫黑者或成片不分顆粒

者皆血氣凝滯而毒氣肆行最為可憂急宜活

血養氣而解毒用調元化毒湯

### 調元化毒湯

見急來不加症主之

綿黃耆生用八分 人參四分

白芍酒洗生用 當歸酒洗六分 牛蒡 連翹各七分

治

酒炒芩連各八分

防風

荆芥

桔梗

前胡

木通各五分

紫草酒洗 各六分

紅花

生地黄俱酒洗 各三分

甘草

蟬退各五分

山查一分

生姜一分

同煎溫服

腹痛去參香加炒枳殼八分大便久秘者去參香加酒炒大

黃耆微利之大便通仍除之若血氣與毒氣俱

旺脉洪數者歸為減三之一去參香

若瘡出不快者其症不同最宜分別有痘色紅紫

乾枯或密如蚕種或一片不分顆粒身熱大便秘出不快

札前調元化毒湯去參香

大便活出不

溫中益氣湯

不快者西寒

巴水

效

心

治

麻黃

酒炒參連各八分 防風 荆芥

桔梗 前胡 木通各五分 紫草酒洗 各六分

紅花 生地黄俱酒洗 各三分 甘草 蟬退各五分

山查一分 生姜一分 同煎温服

腹痛去參香加炒枳殼八分 大便久秘者去參香加酒炒大

黃耆微利之大便通 仍除之 若血氣與毒氣俱

旺脉脉洪數者歸為減三之一 去參香

若瘡出不快者其症不同最宜分別 有瘡色紅紫

乾枯或密如蚕種或一片不分顆粒身熱大便秘出不快

者此毒三極對流血氣不流行用前諸元化毒湯去參香

加小川芎清之

有瘡色淡白飲食減少身涼手足冷小便清大便活出不

快者此血氣怯弱不能載毒出外也用前温中益氣湯

北之 有鼻塞聲重咳嗽惡寒而出不快者西寒

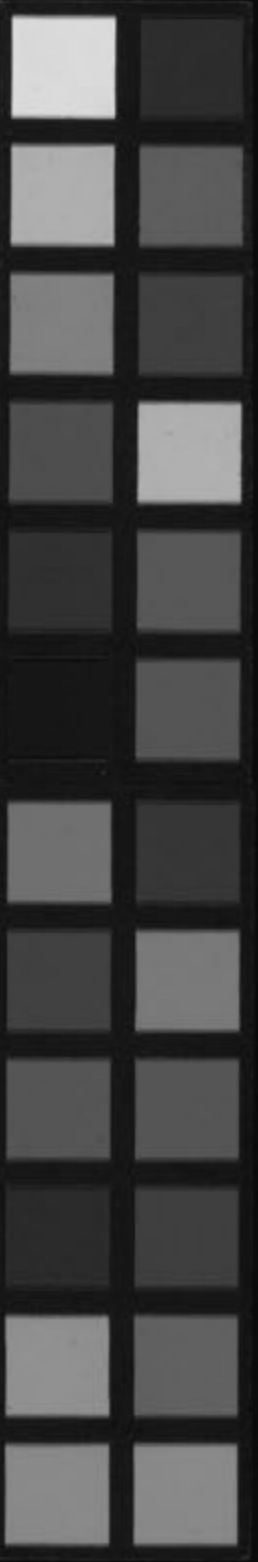
蕪定也宜發散之用

加減參耆飲

蘇葉六分 陳 川 羌 防

前胡各四分 桔 白 甘各三分 冬加麻黃各一分

放菌 殺標 見矣  
 郊 腫 小 脹  
 回 水 貫 膿  
 收 瀉 結 痂 結 膿  
 瘰 癧 此 四 方 之 一  
 有 通 痘 異 名 十 一



生姜三同煎帶熱服但不可出汗

或有因穢所觸伏匿出不快者其痘必癢宜用平和

湯解之外以蒼朮紅棗沉檀等燒之以辟其氣

平和湯 伏匿出不快者宜之

當 桔 白芍 紫 黃 各分

防 白 甘 肉桂 沉香 檀香

乳香 藿 各分 生多一同煎溫服

痘正出時有忽然傳風眼直視牙關緊者此謂護不謹而

為風邪所襲也且勿輕用驅風峻藥宜用

### 薑附湯

白附子二錢 老生多二錢

一味濃煎湯灌下二三酒盃出微汗即愈

痘正出時身微溫而不熱不寒者為佳或執熱和緩

亦無妨惟大熱者可憂若齊發熱尤可憂其痘必

稠密必紅紫少乾枯仍用調元化毒湯去參者宜之

者痘出齊與否以脚心為驗脚心有痘則出齊矣若

痘稀長者不必拘此

氣血流暢則毒化為膿膿之不成其病有二毒氣熾盛



七八則血燥而疑故不能運化而成膿 故痘色紅紫  
 莖枯或帶焦黑者毒熾血凝者必不成膿急宜用  
 清毒活血湯 痘色淡白疱不尖圓根無紅暈  
 者氣虛而血縮者必不成膿急宜用參朮鹿茸湯或  
 千金內托散

▲清毒活血湯 紅紫或帶焦黑者毒熾  
 宜用此湯

- 紫草茸 當朮 前胡 牛房 木通 各六分
- 生地 生身 連翹 桔 酒炒參連 各七分
- 甘芳 山查 參 生薑 各一分

同煎煩渴者奏香加麥門天花粉

▲參歸鹿茸湯 托膿  
 妙方

- 鹿茸 酒洗去毛 嫩綿黃耆 蜜炒五分 當朮 酒洗五分
- 炙甘草 六分 人參 二分 生薑 一片 好龍眼肉 三箇 同煎

煎去渣入好酒一盃溫服 兒有能飲酒者濃煎  
 茶汁酒相半和服亦好 虛弱未甚者服之

一二劑其痘即轉紅活行漿 困倦手足冷

飲食少者加木香三分 丁香官桂 各五分 寒戰咬牙者  
 再加官桂 製附子 各一分 瀉泄者去當朮加麵炒白

木酒炒白芍白茯苓各八分木香丁桂各三分  
另用參朮散止

托膿之劑莫妙於此方以鹿茸補血力峻與草木諸神藥  
不同然恐鹿茸未必得故又錄千金方備用

千金內托散

- 參 五分
- 當歸 各五分
- 酒炒白芍 各五分
- 大川芎 各五分
- 官桂 各五分
- 炙甘草 各五分
- 山查 各五分
- 南棗香 各五分
- 防己 各五分
- 白芷 各五分
- 炒厚朴 各五分
- 生薑 一片
- 龍眼肉 三箇
- 同煎入好酒和服

出齊後當治不治則漿不行五陷症作矣五陷白陷

灰陷紫陷黑陷血陷

痘稠密紅紫而頂陷者紫陷其甚則轉而為黑陷

有此毒熱熾盛較其氣凝其血而陷者仍用前

清毒活血湯治之其隨症加減法亦如之然當

紫陷時不過一二劑而痘立起其效如神及至

黑陷則受毒已深雖用此方救治而不活者

十嘗八九矣

痘雖稠密其色淡白根無紅暈頂陷者白陷

甚則轉而為灰陷也此血氣虛寒不能運化毒  
氣以成漿故陷也宜用前參酌鹿茸湯或千金  
內托散治之其症隨加減法亦如之

又有一種痘瘡頭暈通紅成血泡而不成漿者此氣  
虛不能統血而血溢妄居氣位也詳見前論  
氣血條宜用參耆湯大補其氣

▲參耆湯

人多

蜜炙耆草

炙甘草

當歸

生薑二片同煎湯服服之痘即轉白而成漿

血泡失治則氣愈虛而為血陷然治之亦不外此方

血陷與紫陷相類但血陷雖紅然淡而不紫

陷屬熱氣粗身熱血陷屬虛氣少身涼不可不辨

何西丘論五陷說理朦朧不明管榘論之尤舛錯

可惡痘出齊二三日後毒熱化為膿漿漸漸充滿起

頂光滑明潤身體溫和飲食進小便清利大便二三

日一次此順候不必服藥但能飲食後護風寒

避穢氣而已

犯五陷者治已見前其或雖不陷頂而痘不光潤或泡虛



首渴<sup>ト</sup>托<sup>ス</sup>之<sup>ヲ</sup> 黄春生用 若不<sup>レ</sup>加<sup>レ</sup>減<sup>セ</sup> 若<sup>シ</sup>漿<sup>ノ</sup>膿<sup>ノ</sup>不<sup>レ</sup>起<sup>ラ</sup> 則<sup>チ</sup>無<sup>シ</sup>生<sup>シ</sup>意<sup>ナ</sup>矣<sup>ト</sup> 若<sup>シ</sup>有<sup>シ</sup> 五分<sup>ノ</sup>膿<sup>ヲ</sup> 猶<sup>モ</sup>可<sup>シ</sup>望<sup>シ</sup>生<sup>ス</sup>

起發灌膿吐泄

起發灌膿時有吐泄者症各不同

吐有<sup>二</sup>端<sup>一</sup>吐酸<sup>ノ</sup>苦<sup>ノ</sup>有<sup>レ</sup>聲<sup>ト</sup>吐訕<sup>ト</sup>反<sup>ラ</sup>狀<sup>ト</sup>者<sup>ハ</sup>毒<sup>ノ</sup>火<sup>ノ</sup>上<sup>レ</sup>騰<sup>ス</sup>

梳連二陳湯止<sup>之</sup> 此痘色必紅紫

▲梳連二陳湯

薑汁炒黃芩

同炒 梔子<sup>分</sup>

白茯苓<sup>分</sup>

半夏<sup>分</sup>

陳皮

炙甘草<sup>分</sup>

生薑<sup>片</sup>

同煎緩々服吐止即勿服

吐而有物無聲不酸不苦吐訕因倦不思飲食

者胃氣損<sup>ナ</sup> 參砂和胃散主<sup>之</sup> 方見前此痘色白

泄有<sup>二</sup>端<sup>一</sup>泄而糞黃臭穢小便赤澀者毒氣

奔越<sup>ト</sup> 痘色必紅紫加味四苓散主<sup>之</sup> 泄而糞

青白滑利者虛寒也痘色必淡白參朮散主<sup>之</sup>

如虛活不止兼<sup>テ</sup>用<sup>フ</sup>七味豆蔻丸

▲加味四苓散

朱苓

木通<sup>分</sup>

澤瀉

赤茯苓<sup>各七分</sup>

治

十一

車前子 黃黃 黃芩 牛房 各五分

燈心一團同煎食前服

參朮散

白朮一两 人參 白朮 砂仁 炙甘草

薑朮 家蓮子 神曲炒 山楂各五

肉豆蔻火紙包 打去油 柯子 陳皮各四錢

南木香三 以上共為細末每用清米飲調食

前溫服兒有不肯服者入稀粥內和服

七味豆蔻丸

肉豆 柯子 砂仁 南木香 白龍膏各五

赤石脂煨 枯礬各五 麵糊為丸如菘豆大每

用清米飲服量兒大小與之兒有不能吞丸

者將丸研碎入粥內服之亦可

此等丸散治痘之家必須預製以防虛滑泄瀉

若痘起脹或收結時驟然泄瀉不止危有且夕  
矣然止泄用湯藥多不效有服至異功散而不  
止者惟此丸散可以止之

毒熱作瀉者加味四苓散二服即可止起脹灌膿之  
時或有六七日不大便而寒悶作痛者毒盛秘用前  
清毒滑血湯去參耆懷牛膝二錢加紫草當歸各  
加至二錢煎茶熟去渣入生蜜半酒盃服之如  
不通用前茶加酒炒大黃三錢微利之若仍不通  
用豬膽汁滴入穀道中即通終不可用硝黃大

下恐下後變他症則危矣

身涼而汗不止者服著湯主之

### 歸著湯

當歸身五錢

蜜炒黃耆三錢

酸棗仁炒研

木煎服

有痰用白朮子熱水磨服切不可用二陳湯恐燥

陽明孤陽無陰不能施化也至收靨時用之

無妨

○漿足回水至結痂還元數日內調治法

痘出八九日膿漿充滿顏色蒼臘者上若無  
他症勿藥可也然痘出稠密膿不甚者至此  
時飲食多減痰液多盛宜用養胃開滯  
▲養胃開痰湯

人參 白朮 炙甘草 白茯苓

山查 山藥 家蓮子 青陳皮

半夏 桔梗

灌膿時忌用  
半夏恐其燥乾津液膿  
漿不行下

至此將壓時可用矣  
以上藥用生多一片同煎溫服  
渴去半夏加麥門冬分北五味子研碎九粒吐逆者加霍

杏仁各三分

此時有欬逆者俗呼  
胃氣上越也取真黃土鼻邊  
聞之立止

欬逆 此時漿滿或為寒所薄一時痘俱紫黑如



紫葡萄色不必驚為恐急以上好肉桂磨湯或煎湯服之立見如舊

寒戰有寒戰咬牙者此真氣外發內虛寒也宜建中湯大補之

### ▲建中湯

人參二 製黃耆三 白朮 當歸各一  
大川芎一分 大附子 乾薑炒 肉桂一

炙甘草五分 丁香五分 生姜一片 煎溫服

救醫後寒戰咬牙者同此方調治

九日十日間膿漿足而色蒼蠟者肉且發熱薰蒸此固本之候也蓋真陽運化其本自然消燥而救醫也其元氣不足者則不能及時固本而當醫不醫矣此虛寒症也必身涼而手足冷須大補血氣而助之收結宜用

### ▲溫表調中湯

治

六

蜜炒黃耆二分 白朮 白苓

官桂 川芎 當歸 月草炒

干姜炒各二分 防風八分 白芷 丁香

附子各五分 生薑 二片 同煎溫服

其有發熱蒸久而當瀝者毒氣未解亦退其熱則痘自收宜用  
▲清表散毒湯

地骨皮 麥門冬 酒炒花粉分 牛蒡

連翹 當歸各五分 宋苓 澤瀉

酒炒黃芩 木通 生甘草各五分 木煎溫服

取月半糖半酒盃百沸湯調作一碗溫服謂之甘露回  
天飲能冷熱退

腹痛當瀝時或忽然腹痛其痛着在中脘此熱毒  
凝滯瘀血作痛也用

▲消毒散血湯

▲牛膏 生白芍日乾 桃仁炒 大黃內炒多

紅花良 沒藥 乳香俱用燈心 木煎

結痲後發熱或煩渴者當辨其虛實寒熱調治  
發熱壯盛胃腹手足頭面俱熱大便秘澀小便  
赤澀者餘毒盛即當解毒大連翹飲主之若  
解毒遲則加落後必發瘡毒

▲大連翹飲

連翹 牛膏 柴胡 當歸 赤芍

防風分 木通 黃芩分

山梔 滑石 黃連分 生薑一

同煎大便秘者加酒炒大黃

若其發熱稍緩頭熱面不甚熱手心脚心熱手  
背脚背不熱精神困倦大小便利者虛熱也當

▲補中益氣湯

人參分 製黃芪分 白朮分 當歸分

柴胡

升麻

川芎五分

炙甘草五分

陳皮四分

渴者加麥冬一分 五味子九粒 生薑一分

水煎溫服

痲毒還元後或痲落一半後忽然遍身大熱者餘毒欲發癰疔或手足四肢頭項留皆有二處熱更甚者即癰疔所在也此在膿漿未消而結痲浮薄者速收速落者多有足急宜用前大連翹飲以退其熱大便秘者加炒大黃一兩微利之始熱不退須連服幾劑必預

熱退身涼癰疔方可內消

此時又有忽然頭項大痛者餘毒上攻也或因多服熱藥所致若不急治其毒必注於兩目目痛大作矣宜用大連翹飲考之加減可去服數劑以解散止散其毒庶可免目患

或前雖不發熱倦怠嗜卧不思飲食或手足冷或津液枯竭或癰白不紅皆內虛之候亦宜用神中益壽調治不然恐生他症

治

十九

○備用緊要諸症方論

**丹** 痘有夾斑出者有紅赤點無頭粒多隨出隨沒又有夾丹而出者紅赤成片如雲頭突起此皆毒火浮游散漫於皮膚之間也遇此者不必驚惶但用玄參升麻湯一二劑其游火其斑丹自退

△玄參升麻湯

玄參去芦 升麻各二分 甘草一分 防風

製法 牛亭子分 水煎服

**麻** 有夾麻疹出者用前丸加桂梗酒炒黃芩各一分

令其麻疹先退痘瘡自當起發

**倒靨** 痘瘡初見二三日細小四五日漸大頂平至空日

脚漸闊項愈平陷其色全自形如豆殼者名曰

倒靨此氣血大虛漿不行宜用前參飯鹿茸湯

加肉桂白朮各一分 南木香一分 大便溏泄者無用參朮

散方見前

**痒** 痘痒者表虛也此為危症宜用

參春實表湯

蜜炙黃芩各一分 炙甘草 官桂

防風 白芷各八分 當歸 川芎

桔梗 厚朴各六分 南木香三分 生姜

一片煎過服

一方外治痘瘡用荆芥穗為末紙裹緊槎糊粘紙頭令不散仍焙乾燈上燃之却於東上春

去灰指定痒痘頭用荆芥灰點痒處一下患

者自以為妙每痒痘悉點之立止  
痛痘痛為實此為吉兆用生苜為末細酒調下一錢五分立止甚者不過二服

**內**痘出齊後有面目腫脹而痘不脹者此

漫妄行肉分也此為危候急宜大補氣血以

收攝其毒則痘灌膿而肉脹自消矣以參

大補湯主之前方見

但當其初發熱發腫時內外夾攻急消散之為  
上至於成腫則幼小之兒多難堪而在頭項  
腹腰背者甚險也慎之慎之外治以三豆漿塗  
之

黑豆 菜豆 赤小豆 各用一合以酸醋浸

張搗研醲漿時以鵝翎刷之紅腫退去其效  
如神

又方用赤小豆為細末清水調敷乾即易之  
真爛痘瘡原多潰爛收結後或手足等處仍作

熱臭爛出膿水不止者生肌散搽之

### △生肌散

地骨皮 黃連 黃白 五倍子

生甘草 等分為細末乾搽之即熱退結痂  
愈其有仍作熱作膿而不即愈者內毒未淨  
也仍用大連翹飲解之

又有餘毒流注各處出清水者綿璽散搽之  
△綿璽散 治痘瘡身軀肢節上有疔蝕瘡膿水不絕

出蛾綿重不拘多小用生明礬末填在內燒令汁盡成灰為末乾摻之

**血衄**

痘有鼻中衄血者毒氣上衝于肺也此其毒氣外洩亦非惡候不心驚惶只用髮灰散或清肺湯治之切不可用寒涼如犀角生地山梔生三黃之類永伏其血必為大害世人

朱而妨其本脉之甚者也

▲髮灰散 是不記

▲清肺湯

諸血症皆可用

酒炒花粉

麥門冬

天門冬去皮

酒洗片苓

酒洗牡丹皮

蜜炒知母各分

生薑一斤煎

**痘水**

痘有水疱無膿者血少不能化膿急宜用參酌鹿茸湯峻補其血方見若膿疱與水疱相半者無大妨害如十分中有一二分膿



痘者猶有生意惟渾身水疱全無膿漿則危矣然胃氣好而飲食如常者病可望生但其毒氣未散須防發癰耳

**水痘膿疱相間**

其或兒小痘多則血氣有限不能盡成膿漿而水疱與膿疱相間此常理若無他症不必施治

**痘**痘有口舌生倉者或是熱毒或是虛火

當以痘色辨之切不可驟認為實熱而純用寒涼解毒如痘色紅紫薄盛者熱毒也

用清上飲主之如痘色淡白者虛火也用參麥清補

湯主之方見前外用赴逆散搽之

### ▲清上飲

薄荷 防瓜 甘草各分 白粉葛 牛旁

連翹 桔梗易好 芩連 花粉 麥冬

分 生薑二片同煎溫服

### ▲赴逆散

治

薄荷葉 黃柏 各末為細末入青黛

少許和勻搽之

**咽** 痘有咽喉腫痛者首尾俱用利咽解毒湯外  
用玉鎖匙吹之

△利咽解毒湯

山豆根 麥門冬 各一  
生參 桔梗 生房子 各一

防風 甘草 各五  
生薑二片同煎食後良  
溫服每次一煎分二三起緩服之

△玉鎖匙

明砂一錢 朴硝五分 姜蚕一錢 片腦五厘

右為細末以竹筒吹之

**失** 痘有音啞者當細辨痘色以分順逆若痘色紅  
**聲** 者行漿而音啞者此氣喉有痘也其以外癢  
漿時內痘亦行漿空辟氣道而音不亮也待外  
痘靨則內痘亦消而音自亮矣此不必別加調  
治也若痘色虛陷灰白而音啞者乃血氣  
虛弱送毒不出毒留於肺肺氣受佛以

致失音此則老矣宜參麥清神湯主之方見前

兼千金內托散方見前

**小便不利**

毒痘有小便赤澀者用

導赤散用此方不啓者用後六十八葉八正散

木通

赤茯苓

麥冬分

車前十粒

生地分

甘草

人參分

燈心一

如龍眼大目煎饑時服

**眼**

痘毒入眼有赤腫而痛不能開者有翳

膜遮蔽而不能視者自古方書所論及俗說所傳

皆以為毒入眼而不知此非有形之瘡乃無形

之毒也其遮睛之翳有似痘瘡而實非也

蓋有形之瘡發於咽喉者有之發於目古者有

之然皆外瘡起脹時內瘡亦發外瘡收靨

時內瘡亦消惟入眼之毒必作於收靨之時或

還元後與咽喉苦舌痘迥異此以知其非有形

之瘡也蓋眼者五臟氣血之精華痘毒之結滯

於肌膚者為癰為癩而其留滯於精華者則發

為眼患矣毒已留於氣血精華之分則其受病也深故患此者當從容調治收功于數十刻之後切不可鹵莽燥率責効於數劑之間何也瘡後之人元氣已弱受毒又深而其毒必發露在表又在至高之位若驟用寒涼峻藥裏而疏利其下則既傷其元氣又拂逆其病勢未者不至於喪明者且或生他症而為大患者多矣復用清毒撥障湯從容調治使其毒氣漸退而元氣不損此萬不失之術也又已用

寒涼之藥點洗亦多致失明

▲清毒撥障湯

酒炒黃連 當歸 天花粉 牛蒡

草決明 桔梗 甘草 白茯苓

真甘菊花 蜜蒙花

穀精草 川木賊 白粉葛 川芎

治

廿七

羌活 柴胡 防風 薄荷

生地 酒炒山梔各三 生薑一片同煎

食後良久服

痘疹滑幼心法卷上終

初發熱欲出未出時宜用

宣毒發表湯

升麻 白粉葛各 限凡 桔梗各五分

荆芥 薄荷 甘草各三 牛蒡

連翹 前胡 枳殼炒 木通

淡竹葉各 天氣大熱加黃芩大寒加麻黃

麻已出而紅腫大甚宜用

化毒清表湯

牛旁

連翹

天花粉

地骨皮

黃連

黃芩

山梔

知母

乾葛

玄參

桔梗

前胡

木通

甘草

薄荷

防風

口渴加麥門冬白石膏

有毒氣流注而成疔者宜用

清熱道滯湯

黃芩

黃連

皂角

枳殼

山楂

厚朴

青皮

枳椇

甘草

牛旁

連翹

紅多者加紅花五分地榆五分

附古今治痘要方

十神解毒湯

當飯 生地 紅花 牡丹皮 桔梗

荒芍 大腹皮 木通 連翹 小川芎 各分

右此方以涼血行血為主而佐以桔芎有開提發散之效引以大腹皮木通有疎利能臣以連翹芎有清解良視

古方純用寒涼冰伏熱毒者大不同痘已出未出三關煩悶燥渴小便赤澀睡臥不寧者可用之 此方可與

初發熱之條敗毒和散參用 九味神功散

今 黃芩 甘草 牛蒡子 紅花

前胡 生地 紫草茸 白芍 各十分水煎

此方初出而稠密紅紫或帶焦黑色者可用 荆防解毒湯

防風 荆芥 升麻 葛根 蔓荊 薄荷

玄參 牛蒡子 水煎服

此方治痘夾斑夾痲夾丹者俱可用

△四聖散

紫草 黃芩 甘草 木通 各錢水煎服

鼠粘子湯 牛蒡子即鼠粘子

牛蒡子炒研 當歸身 炙甘草

連翹 多枚 黃芩 地骨皮 各等分煎服

此方痘相自熱不退者宜用

保元湯

黃耆三錢 人參 甘草各一錢

老生薑一片大棗一枚同煎有熱者黃耆甘草生用虛

者黃耆蜜炙甘草炒熟更加官桂五分痘咳自痒楊膠牙

異功散

人參 白朮 茯苓 當歸 陳皮 厚朴

半夏 木香 丁香 肉蓯蓉麵裹煨熟 製附子

官桂桂 加生薑末水煎服

木香散

南木香 大腹皮 人參 赤茯苓

前胡 青皮 半夏 丁香

甘草 柯子肉 肉桂各五分 姜三錢水煎服

回生丹

丁香九枚 乾姜一錢



水煎熱服  
痘灰白虛寒吐泄手足冷者可用此法應急

六聖散 小便瀉秘服道赤散不効者用此方

赤茯苓 瞿麥 芎藭 車前子 山梔仁

木通一分 滑石二分 甘草四分 水二鐘燈心一團煎至

一鐘食前服 熱盛大便赤秘者加大黃二錢

△無價散 黑陷欲死者用此以應急

用急病小兒糞陰乾將傾銀罐文上合處搗泥固

濟火煨通紅取出為末蜜水調服每方加麝香

救序少許

△辰砂益元散 治痘熱毒大甚狂言燥渴欲飲水者

滑石六兩 甘草末二兩 辰砂一分

右合勻每服小兒一錢大人二錢燈心湯下

○附幼兒雜症方論

附幼兒雜症方論

幼兒病自痘疹而外者驚疳吐泄等症關係安  
危最重予平生經驗調治頗有得與竅妙者茲  
因痘書既成而附刻方論于後以備用慈幼者閱



Kitasato Memorial Medical Library

