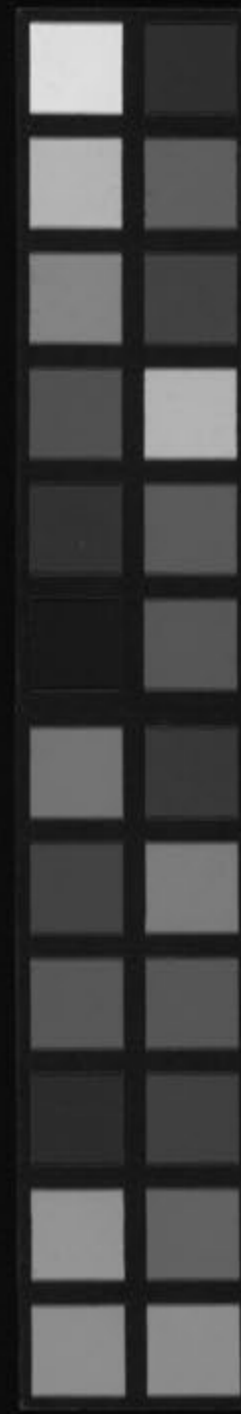
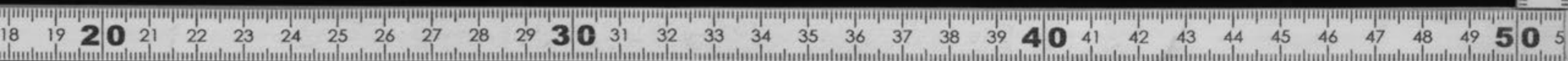


五律  
二

✕  
t 36

Kitasato Memorial Medical Library

7-51



Vertical columns of handwritten Chinese text, likely bleed-through from the reverse side of the page.

921.43  
To-1  
2



富士川文庫  
465  
3638





○秦州雜詩 千家註卷五輯註卷六集註十九載之有二十首趙註載十一首  
▲輯註題下曰舊唐書秦州在京師西七百八十里▲辟疆園址詩註解五言律卷  
三載之有二十首題下云寰宇記秦州本秦隴西郡漢武帝分隴西置天水郡地  
記云漢陽有大坂名曰隴山魏分隴右為秦州唐武德二年仍置秦州天  
寶元年改天水郡乾元元年復為秦州是年公論房琯事貶華州司功明年春自東  
都回華州關輔饑七月襄官西去度隴客秦州上西枝村草堂未成  
右道狄道也見一統志陝西郡▲大明一統志卷三十五陝西鞏昌府秦州在府城  
東三百里本西戎秦屬隴西郡漢置天水郡云唐復為秦州天寶初改天水郡云  
滿目悲 集註云賦也悲生事悲字為一篇之要旨  
州在府城東二百里  
字彙云蹇九輦切破也屯難也因人作  
開輔大饑生事不可問至來據乘以自給則公之悲可知矣因人作遠遊時必有所  
倚託故為此遊此見秦之由諸註謂因房琯而致遠遊非也公豈肯以一譴怨及  
故人▲註解云三秦記隴謂西關也其坂九迴不知高幾許欲上者七日乃得越山  
頂有泉清水四注東望秦川長安如帶人上隴者想還故鄉悲思而歌有絕死者公  
所云怯正以此晉地道云汧縣屬秦國故城在汧陽縣南漢置隴關西當戎翟今名  
大震關趙至與替茂齊書云李叟入秦及關而嘆公所云愁也此聯見赴秦之難黃  
維章曰必如此註怯愁二字始押得穩○集註云遲回欲行不進之良度隴秦州謂  
之隴右浩蕩遠也及關愁秦州隴西關其坂九迴不知高幾百丈望秦川長安如帶  
然○輯註曰說文隴天水大坂也晉道地記漢陽有大坂名曰隴山亦曰隴山三秦  
記隴坂九迴不知高幾里欲上者七日乃得越晉地道記漢於汧縣置隴關西當戎  
翟今名大震關唐書隴州汧源縣西有安戎關在隴山本大震關大中間更名○輯

註及字下曰一作入 註路難悠 七言律九日詩云世亂辭久又為客路難悠  
傍人 註隴西 一統志三十四陝西鳳翔府隴關在隴州西七十里水落魚 集註  
云魚龍川名水經註一水發源天水縣其水出五色魚俗以為龍而莫敢捕因謂之  
魚龍川鳥鼠山名禹貢 註鳥鼠共為雌雄同穴 而處皆在秦州○輯註  
空字下曰一作通○輯註 註曰水經注汧水出汧 縣西山世謂之小隴山  
其水東北流歷澗注以 成淵潭漲不測出五色 魚俗以為龍而莫敢採  
捕因謂魚龍水亦通謂 之魚龍川舊唐書貞觀 四年十月上幸隴州投  
獵於魚龍川水經渭水 出隴西首陽縣渭谷亭 南鳥鼠山禹貢所謂渭 出鳥鼠者也爾雅鳥鼠 同穴其鳥為餘其鼠為 鼯注鼯如人家鼠而尾

### 杜律五言集解卷之二

閩中邵 傅夢弼集

陳學樂以成校

### 秦州雜詩十四首

秦州 秦州天水郡屬隴 在道公避地至此  
滿目悲生事 言自華州關輔饑棄官入秦 塞有不勝 傷人也即路難 其悲者 傷人句作遠遊遲  
回度隴怯浩蕩及關愁 隴西關其坂九迴 不知高幾百丈望 秦川長安如帶過 水落魚龍 名夜山空鳥 鼠 此能不力怯心愁  
西征問烽火 心折此淹留

此律集解



短除似鷓而小黃黑色  
穴八地三四尺鼠在內  
鳥在外今在隴西首陽  
縣鳥鼠同穴山中元和  
郡縣志鳥鼠山今名青  
雀山在渭州渭源縣西  
七十六里渭水所出凡  
有三源並下西溪叢語  
陸農師引水經魚龍以  
秋且為夜公詩殆謂是  
乎魚龍水各鳥鼠山各  
鳥鼠秋魚龍夜兩句而  
合三事也○註解云西  
征問烽火即下漢將獨  
征西是也猶吐蕃之亂  
別賦心折骨驚公怯于  
度龍愁于及關水落山  
空無非可悲之事因問  
西征烽火而此心如折  
且恨在此淹留也趙註  
言更欲西遊以烽火未  
息故心折而留滯于此  
非是○秦州一輯註城  
作山其下曰一作城傳  
是作勝跡○又曰錢箋  
元和郡國志秦州伏差  
縣本秦冀縣也後漢隗  
囂稱西伯都此方與勝  
障離寮在秦州麥積山  
之北

謂當秦川水落山空之時問西征消息乃  
烽烟阻痛心折而淹憂於此無聊甚矣

秦州城北寺傳是隗囂宮苔蘚山門古丹

青野殿空廢狀月明垂葉露雲逐度谿風

所見清渭無情極愁時獨向東寺枕秦山

東流長安因見寺前渭水乃恠其何太無

情我正愁時乃獨流向東而不與我俱往

乎以有心之人恠無情之水恠恨何極

州圖秦州領同谷驛道出流沙降虜兼

也千帳居人有滿之辭也萬家居民數

見邊隅馬騎珠汗落胡舞白題胡名也俗

單弱

舊有隗囂避暑宮張正見樂府隗頭流水急流急行難度速入隗囂官傍侵酒泉路  
○集註云賦也城北寺後漢隗囂據隴西天水郡今城北寺即隗囂故宅也○一統志  
陝西鞏昌府崇寧寺在秦州東北山上漢隗囂故居後建為寺唐杜甫詩秦州城北  
寺云云▲後漢書列傳三隗囂傳有之雲逐度集註云度溪風李隱尋友人不見  
謂童曰何往童不答又曰主人何往童曰白雲無心逐風度溪耳李驚異父之渭水  
亦在秦州寺枕秦山下接渭水東流長安無情極言渭水無情已亦無聊賴也獨向  
東言東望燕蘇之亂故生愁也清渭一輯註曰水經又東過冀縣北注冀縣故天水  
郡治清渭水一統志鞏昌府渭水在府城北五里源出臨洮府渭源山▲註解云門  
生苔蘚則古丹青剝落則空公因覽古跡而嘆其山門蘚剝野殿荒墟但見月明葉  
露雲逐溪風而已所云固一時之雄而今安在其感深矣又妙在不说出此意唐詢  
曰露方垂葉月照則明雲之度溪隨風而逝曰明日逐皆子美用字精鍊處▲註解  
日諸注云寺枕秦山下接渭水東流長安公因東望而嘆已之不能往恨此水  
無情不與已俱祇增愁悶也愚按長安在西公之心方西向而渭水乃獨背我而東  
流故曰無情極也戴叔倫詩云沅湘日夜東流去不為愁人住少時正是此意  
○州圖領一集註云賦也州圖秦州之圖志也領同谷時以秦州為都督府領天水  
隴西同谷三郡○註解云州圖秦州之圖志也時以秦州為都督府領天水隴西同  
谷三郡寰宇記唐成州禹貢梁州之域古西夷地天寶元年改為同谷郡唐六典隴  
右道東接秦州西逾流沙注曰流沙在沙州以北連延數千里唐使者使吐蕃過部  
州之西赤嶺分界牌即經莫離那錄驛又至衆龍驛劉驛發驛之類其名非一近替  
普牙帳曰勃令驛故曰驛道此言秦州所領之同谷郡乃出流沙之驛道吐蕃往來  
之要衝也○集註云流沙西域地名驛道通西域吐蕃等處千帳言虜之降者多也  
吐蕃貴人處於大檀帳萬家言民居少也珠汗落傳云乘輿馬賦流汗如珠白題胡

吐蕃貴人處於大檀帳萬家言民居少也珠汗落傳云乘輿馬賦流汗如珠白題胡



名也○輯註曰唐書秦州都督府督天水隴西同谷三郡驛道西出吐蕃之道唐六  
典隴右道東接秦州西逾流沙在沙州以北連延數千里▲註解云吐蕃貴人處于  
大檀帳兼千帳者以一帳而兼千也趙法曰千少千萬曰兼千帳則外冠多矣萬多  
于千曰有萬家則居民少矣外冠入處之多如此而居民僅如此馬駟一輯註珠作  
朱其下曰一作珠正異定作朱○註解云朱汗猶言血汗也傳云乘輿馬賦流汗如  
珠南史西域傳白題國王姓支名替殺其先蓋匈奴之別種也裴子野傳武帝時西  
北遠邊有白題及滑骨遣使由岷山道入貢莫知所出于野曰漢穎陰侯斬胡白題  
將一人服虔注曰白題胡名也題者額也其俗以白塗其額也又漢定遠侯擊  
入滑此其後乎墨莊漫錄曰白題胡人種也胡人善舞筮因而斜此說較是此聯  
亦見尋入偏處驕縱肆佚其勢甚多故不可遏也○輯註題字下曰舊作蹄正異定  
作題○簡文帝紫駟馬朱汗染香衣便信馬射賦選朱汗之馬南史裴子野傳武帝  
時西北遠邊有白題及滑國遣使由岷山道入貢莫知所出于野曰漢穎陰侯斬胡  
白題將一人服虔注云白題胡名也西域傳白題國王姓支名史替殺其先蓋匈奴  
之別種胡也在滑國東西極波斯薛摩符曰題者額也其俗以白塗其額因得名  
舞則首偏故曰白題斜按白題胡如黑齒離題之類墨莊漫錄以為胡筮乃臆說年  
少臨一註解云臨洮屬隴右秦始皇築長城起自臨洮後為吐谷渾所據年少臨洮  
子居民中之年少也黃鶴曰臨洮人勇勁可備守禦通鑑載大曆二年李抱玉使右  
軍都將臨洮李晟擊吐蕃晟將千人出大震關至臨洮屠定秦堡是也愚謂公意正  
為朝廷慮耳曰年少見其無知也自誇者習于彼之風俗亦以騎擊誇能也玩一亦  
字便見居民鮮少邊備單弱大足路遠人輕中國之心鶴註非也你二泉曰臨洮年  
少守禦可誇中興氣象淳然益謬一集註云臨洮在秦州之西其土人勇勁可備守  
禦自誇言足以誇美也如李晟屠定秦堡之類○字彙云驍武猛也又健也

鼓角緣一集註云賦也鼓角成鼓角聲兵事防秋之具也殷眾也言緣邊諸郡  
處發也○註解云鼓角之聲如連地而發故曰殷因風吹入雲際雲亦悲也蟬靜鳥  
遲正欲夜之景公詩斷續相應往々如此劉須溪以此二句為賦鼓角語趙註因  
之失自然承應之妙○  
集註云入雲悲鼓角至  
秋而其聲愈悲也蟬靜  
鳥遲欲夜景也聲一樂  
當時東有安史之亂西  
有吐蕃之侵不獨秦州  
一處然也竟何之之往  
也言時方尚武焉道竟  
何往乎▲輯註曰九歌  
同祭玉石兮一樂而相  
量樂平斗斛▲註解云  
當時東有安史之亂西  
有吐蕃之侵鼓角之聲  
萬方皆然不獨緣邊一  
處也時方備警談武事  
安用吾道孔子所云吾  
道非耶吾何為于此公  
蓋欲他往而不能矣註  
召南殷其雷之

額  
斜羊少臨洮子  
臨洮通羌胡其  
西來亦  
自誇愚按此公在同谷見降虜勢盛而作  
出流沙固胡虜之衝也其降虜在此乃兼  
千帳何其多也所居郡民僅有萬象何其  
少也馬騎胡舞氣勢凌厲而臨洮少年亦  
自誇其勇悍不似如珠汗之落白題之斜  
當居民稀少之地寧不  
落輕視中國之心哉

鼓角緣邊郡  
川原欲夜時秋聽殷  
猶鷹也即詩殷  
其雷矣之意  
地發風散入雲悲  
二句言  
應起  
抱集寒蟬靜歸山獨鳥遲  
二句言  
方聲一槩吾道竟何之  
下皆有鼓角聲人



篇也註設需聲也

○南使宜山集註云賦

而此也南使當時諸將

也天馬出漢書烏孫貢

良馬名曰天馬▲註解

云按乾元二年正月史

思明稱燕王于魏州三

月九節度之師圍安慶

緒于鄴俱潰于澄水思

明殺安慶緒鄧子儀獨

保河陽詔留守東都此

詩借天馬以喻當時之

將士也南使諸註俱指

張騫言似屬地足蔡夢

甄曰南使沙苑別名唐

置牧馬監于沙苑曰宜

此地宜牧馬故由來萬

匹強也得之浮雲連上

集註曰連陣沒言當時

馬皆陣亡若浮雲之易散也

元帥代宗也仍殘尚餘也秦人呼餘為殘驢驢亦良馬也公以自况哀鳴言不見用也▲輯註徧下曰一作滿西京雜記文帝自代還其良馬九匹一曰浮雲隋庾抱馬

方以武事為急吾道何所施也○此詩聞

邊郡鼓角而言其當蟬靜鳥歸欲夜之時

聽之則連地而發入雲而悲不獨秦州

為然而其聲萬方一繁吾道其窮矣

南使宜天馬由來萬匹疆

之疆疆浮雲連陣沒秋艸徧山長

其色如雲錦作陣今皆聞說真龍種仍殘

無之惟秋草滿山而巴

老驢驢哀鳴思戰關迥立向蒼蒼

天馬也言聞猶有伏櫪老驢思戰關而不

得用者惟哀鳴獨立仰天而巴○此詩以

秦州為西域獻馬所出之道而慨嘆焉

所以喻豪傑窮老下位莫為人所知者

城上胡笳秦山邊漢節

奉詔發卒歸防河

黃河之使

詩極上浮雲驢本出吳門中▲輯註仍殘下曰一作空餘▲輯註曰按通鑑是年春

三月九節度之師潰於鄴城戰馬萬匹惟存三千此詩浮雲連陣沒正其事也秦州

乃出西域之道故感天馬事而賦之或曰寰宇記秦州清水縣有馬池水源出嶓冢

山開山圖云隴西神馬山有淵池龍馬所生水經注馬池水出上邽西南六十里謂

之龍淵水言神馬出水事同余吾來淵之異故因名焉公蓋指此為賦次公謂以老

驢驢自比則鑿矣○註解黃鶴曰此篇雖賦天馬然豈無因而賦蓋秦州清水縣有



安北都護府僕固懷恩傳貞觀二十年鐵勒九姓大酋領率眾降分置瀚海燕狀全  
微幽陵等九都督府○時發金微之卒防禦河北非防河西也通鑑至德二載以李  
銑為防河招討使○註解云防河謂防河西也開元十五年十二月制以吐蕃為邊  
害令隴右道及諸軍團兵五萬六千人河西及諸軍團兵四萬人又徵關中兵萬人  
集臨洮朔方兵萬人集會州防秋至冬初無寇而罷乾元二年吐蕃又侵擾河右故  
曰防河金微隴右地名唐六典羈縻州有金微都督府隸振武軍後漢紀賈憲遣左  
校尉耿夔出居延塞圍北單于於金微山此聯總因吐蕃來侵遣戍卒往來守禦既  
赴滄海又發金微極言征途之遠滄海金微亦是借言猶云今日至某處明日又至  
某處也不必實指當時事若云往滄海防河自金微奉詔拘泥甚矣○集註云金微  
隴右地名自金微奉詔而往滄海也○士苦形○集註云形散黑士卒勞苦故黑也鳥  
獸稀林疎難藏身也○鄴城圍時為史思明所據恨賊之未平也○註解云鄴城之圍  
何以云解史思明援兵至九節度兵潰故暫解也○成卒東解圍而西役其苦有不  
可言者故以解圍為恨蓋言鄴圍若不解豈令吾遠戍哉○註解云本非得已遠戍又復  
難辭宜其恨之至也○諸註從來憤憤○見于前○註解按此詩言鄴城圍  
解本說九節度師潰事則前首天馬陳沒斷指九節度無疑矣前首全道天馬以傷  
九節度此則指吐蕃偏于此首末句點出鄴城之圍若為前首點睛此子美離合  
斷續之妙信化工筆也○愚細詳防河奉詔雖因吐蕃然鄴城之圍實圍安賊也何云  
那堪往來戍恨解鄴城圍蓋因往來微發之不堪故恨鄴城之圍不及殲此渠魁耳  
然則非戍卒恨也乃公恨也公何以恨恨鄴城之圍非自解也併非史思明能勝九  
節度而解也實肅宗委任魚朝恩統兵致有興屍之辱耳○安史之亂其敗之最甚  
者凡三崔乾祐潼關之輕出房瑄陳濤斜之車戰與鄴城九節度之大潰是也此三

者實關係唐之興亡成敗然潼關之敗敗于揚國忠之懼禍玄宗信讒遣使趨戰陳  
陶斜之敗肅宗已入賀蘭進明之諛中使邢延恩等促戰瑄遂倉皇不及持鄴城之  
敗又敗于魚朝恩之統兵然則公所云恨解鄴城圍其致恨之由實有慨于唐之興  
亡成敗非泛然下此一語也○朝恩素惡子儀因  
九節度之潰乃短之于  
上遂召還京師故前首  
仍殘老驢驢後首故老  
恩飛將何時議築壇俱  
指子儀而言亦隱指此  
恨而言也因往來之成  
徵發無已轉思鄴城之  
解圍不覺愈恨耳秦州  
諸詩往々皆因吐蕃致  
恨安史一望出燕隔何  
時郡國開薊門誰自北  
漢將獨征西恨意了然  
○茶々萬一輯註山谷  
下曰一作石谷獨字下  
賦也云茶々草深狼狐  
城秦城也秦州有無風

黃河赴滄海遼海一帶奉詔發金微隴右士苦形  
骸黑林疎鳥獸稀○海不毛之地不但人  
自疎那堪往來戍恨解鄴城圍○兵所圍者  
愚按此詩益嘆隴右之士赴海防河不勝  
苦楚而作言城上之胡笳一奏乃山邊之  
節使奉詔來此發金微之七赴海防河以  
備吐蕃也士卒勞瘁形骸黑瘦且窮荒遠  
邁林木疎而鳥獸少不堪往來而追恨其  
解鄴城之圍也恨解者何公觀兵詩云莫  
守鄴城下斬鯨遼海波益欲急滅吐蕃也  
當時力克鄴城以致吐蕃肆騎不已遠發  
黃河之士故追恨之益曰鄴  
圍若不解豈令吾遠戍哉

茶々萬重山孤城山谷間無風雲出塞不



塞不夜城言月光如畫故云不夜也

趙曰今秦州有無風塞不夜城乃後人因杜詩而為之名

○註解云孤城秦州城也城在萬山之中宜其陰慘蕭瑟齊地記不夜城在陽遷東南蓋古有日夜出于境

故萊子立此城以不夜為名即氏聞見錄無風谷名不夜城名王韶經略西夏親至其地趙子

標云今秦州有之後人因杜詩而名也此聯言陰氣嚴肅日色慘淡以見秦州氣候之殊蓋借地名意義為句猶前水

落魚龍夜山空鳥鼠秋也○輯註曰李巨仁詩無風波自動不夜月恒明屬國歸集註云屬國堂外夷之

官蘇武歸以為典屬國○輯註曰漢書蘇武使匈奴歸拜為典屬國秩中二千石傳介子持節至樓蘭斬其王持首還詔封為義陽侯西域傳鄯善國本名樓蘭王治杆

泥城去陽關千六百里去長安六千二百里唐書八大流沙行千里至故折摩馱那古且未也又千里至故納縛波古樓蘭也

○註蘇武前漢書列傳二十四有蘇武傳

御史大夫使吐蕃被留二歲乃得歸拜禮部尚書樓蘭斬集註云樓

蘭西域國名樓蘭王安嘗斬漢使者傳介子奉詔至樓蘭刺樓蘭王持首歸詔封介子為義陽侯

○前漢書列傳四十有傳介子之傳

○集註云哀婉蕭條之意摧頽損謝未頓也

○聞說尋集註云尋源使漢武帝使張騫使西域窮河源乘槎經月

而至一處見女織於室丈夫牽牛飲河問此

是何處答曰歸問嚴君手及婦問君平曰某日

夜月臨關出塞無風臨關惟月過子美

國歸何勉蘇武使匈奴歸拜典屬國此借言唐也

樓蘭斬未還介子使樓蘭刺其王斬首還漢

塵獨長望衰嶺正摧顏言秦州在萬山間當關塞要衝惟餘

聞道尋源使張騫奉使從天此路回指秦州為

牽牛去幾許張騫乘槎入天宛聲馬

至今來漢因張騫言大宛多善馬武帝遣將伐宛得馬還

燕隔何時郡國開時安史未平幽燕諸郡不通

東征健

兒盡是春九節度兵二

羌笛暮吹哀此因

蕭蕭古塞冷漠漠秋雲低黃鵠翅垂雨蒼

鷹饑啄泥薊門誰自北漢將獨征西薊門

不意書生耳指安

臨哀厭鼓鞞單云古塞冷而雲低雲低而

薊門誰自北而行師漢將獨征西而出塞

豈意我書生之耳臨老而厭聞鼓鞞之聲



客星犯牛女。○註解云趙子攔曰時遣使吐蕃名曰尋源使借張襄以名官此路指秦州言使西域者必從此路回也

○註解云博物志昔有久乘槎泛河至一處見女織文天牽牛飲河渚本非言張襄也今相沿為騫事公亦屢用之騫使西域歸言大宛多善馬武帝求馬于宛不肯與乃使李廣利伐宛宛遂出其馬此傷使吐蕃者不知去幾年矣今仍能來宛馬否也切望之

○集註云此路迴指秦州去幾許言騫與牽牛相去不遠也宛馬張騫歸言大宛多善馬武帝求馬於宛不肯與乃以李廣利伐宛宛遂出其馬至今來言至廣時尚來有名馬也由燕隔謂當時為安史所據故適西域之地為之阻絕也

○輯註曰時河北函蘭諸州皆陷史思明集註云郡國開言何時復通道于西域

也東征健兒。○輯註曰唐書天寶十四載冬以安祿山反京師募兵十萬號天武健兒盡亦謂鄴城之敗。○趙汭曰因秦州為西域驛道漢以一使窮河源且通大宛如此其易而今以天下之力不能定幽燕至今壯士幾盡一何難耶是可哀也○集註云健兒盡時祿山反士多死亡天寶十四載十一月於京師召募十萬號天武健兒○註解云此章因秦州為西域驛道感夫漢以一使之力直通西域窮河源來宛馬今以天下之全師不能即定幽燕遂通西域致使者不得還而東征之壯士又一時俱盡正新書所云自安史之亂邊備空虛故吐蕃乘機暴掠也未二句感慨無限

○集註云一統志卷二十八河南彰德府安陽縣本紂都之地云菴苗暮集註云暮吹哀言戰士逃亡多怨憤之氣形於菴苗故暮吹哀也

○蕭子一輯註雲下曰一作風耳下曰一作眼厭下曰一作見○集註云賦也○註解云蕭子古塞冷漠外雲低景况索寞可知鶴亦乘翅鷹且啄泥民不聊生可知○集註云飢啄泥因雨不得食也前門屬幽州時為安史所據○大明一統志順天府薊丘在薊燕城西北隅即古薊門也云○集註云誰自北言克復北方者誰也獨征西漢將岑彭為征西將軍時吐蕃入寇言征西者又何人也漢將獨征西輯註云後漢光武紀以偏將軍馮異為征西將軍不意書集註云書生公自謂也輕馬上鼓

○註解云輕馬上鼓也書生既無效武之地曰臨衰又非壯健之比自北征西不堪自任惟有日聽鼓鞞之聲而已厭猶饜足之義于此首中點出不意二字大悔因人作速遊之非

○傳道東輯註曰錢箋通志東柯谷在秦州東南五十里杜甫有祠於此宋栗亭令王知彰記云工部棄官寓東柯谷姪佐之居趙僕曰天水關經載秦州隴城縣有杜工部故居及其姪佐草堂在東柯谷之南麥積山瑞應寺上○集註云賦也東柯谷地名在秦州○大明一統志三十五陝西鞏昌府東柯谷在成縣東南唐杜甫姪

平益傷久亂而妖氛未息文武百官皆用於征役也

傳道東柯谷中先述所傳景物深藏數十

家對門藤益及映竹水穿沙瘦地翻空粟

陽坡可種瓜船人近相報但恐失桃花

未暇泛滄海悠悠兵馬間塞門風落木客

舍雨連山阮籍行多興龐公隱不還東柯

遂疎懶休鑿鬢毛斑

則見風落塞門之木雨連客舍之山一何蕭索之甚然東柯可遂疎懶吾將如阮籍

北律表解



佐居此谷其居後為寺山下有大樹人呼為子美樹甫詩云傳道東柯谷○註解云起句用傳道二字則下七句所寫景物皆是未至谷中先述所聞也○註解云趙僕曰秦州枕山麓地曰東柯谷曰西枝村公任佐先上築于東柯公上西枝村草堂未成故寓東柯谷佐之居深藏數十家言其可上居陽坡○輯註曰陽坡坡之向日者阮籍詩昔日東陵瓜今在青門外五色曜朝日子母相鈞帶可証種瓜之宜陽地矣○又曰趙汝曰起用傳道二字則以下景物皆是未至谷中先述所聞未方言泛舟往遊恐如桃源之迷路也○集註云陽坡坡之向南為日所照者桃花謂桃源仙境也○註解云中二聯極形其地之勝老藤繞屋水竹相穿既占幽勝而又不乏娛老治生之資信可居矣毛文錫茶譜云宣州宣城縣有茶山其東為朝日所燭號曰陽坡東柯之陽坡其亦以日燭得名也○註解畢致中曰近相報祇就其近地言之上四句是也此中疑有桃源勝境船人恐或失之且恐失三字正映上傳聞二字有情如此說詩真令我願解從來諸註曾未夢見○註解畢致中曰近相報祇就其近地言云晉太元中武陵漁人沿溪行忽逢桃樹夾岸復前行得一山山有小口便捨船入行數十步豁然平曠屋舍儼然桑竹交通雞犬相聞男女耕種怡然自樂見漁人驚問所從來為設酒肴村中人聞之感來問訊自言先世避秦亂牽妻子來此不復出不知今是何世漁人具言更漢魏晉聞之皆歎惋停數日送出漁人誌之太守即遣人隨所誌遂迷不復得路

○未暇泛一輯註塞字下曰一作寒落木下曰一云塞風寒落木○註解云滄海仙隱之地公自悔秦州之遊言未暇泛滄海而去乃遂悠然○兵馬間塞門悲風客舍愁雨無任凄切魏氏春秋阮籍時率意獨駕不由徑路車跡所窮輒恸哭而反公以阮籍之行自比言不擇地而行也龐德公採藥鹿門公欲效之聊借東柯隱居耳○趙註云起四句見宜如孔子之欲泛海而未敢去以故留帶秦州○輯註云史記塞門

者谷口也注盛夏凜然故曰寒門阮籍行一集註云阮籍縱情物外時率意獨駕不由徑跡車路所窮輒恸哭而返龐公龐德公携妻子登鹿門山採藥不返東柯即東柯谷也休鑷南史鑷林五年五歲戲高帝傍帝念左右鑷白髮問王我是誰耶答曰太翁帝笑謂左右曰豈有為人作曾祖而拔白髮乎即鑷鏡鑷公引之以明已欲老於此也休鑷一輯註曰左思白髮賦星星白髮生於髮垂將拔將鑷好爵是廢集韻鑷鉗也○註解云曰遂疎懶公已卜居于徑佐之居矣其居後為寺山下有大樹後人呼為子美樹左思白髮賦星星白髮生于髮垂將拔將鑷好爵是廢公已決計休隱故髮斑不復鑷也○和名鈔曰鑷尼輒切鑷子鑷取之器名波奈介沼岐俗云計沼岐註乘浮海論語公治

東柯好崖谷不與眾峰羣言其崖谷特秀秦州落日邀雙鳥晴天卷片雲崖谷一時景物野人矜險絕惟其險絕故野人矜恃而居此水竹會平分谷中之人水會須與我平分採藥吾將老童兒未遣聞言欲隱於此不欲人知有避世意

地僻秋將盡山高客未歸塞雲多斷續邊日少光輝警急烽常報傳聞檄檄以木簡為書以篋



長篇子曰道不行乘桴浮于海從吾者其由與○集註云賦也此公感時喪亂而言道之不行復值衰亂雖欲浮海而去未得違是以悠於兵馬之間塞門悲風容舍愁雨無任凄楚又自嘆身逢唐室之衰無策可免直欲如阮籍之縱興廢公之隱居又不可得但願東柯谷中山深地僻亦可自存故欲終老於此而懶拔鬢毛之斑也

東柯好集註云賦也崖谷山穴曰岫山邊曰崖崖之高曰巖上秀者曰峯泉出流川曰谷又山之穴坎幽隱者亦曰谷邀雙鳥日暮則鳥歸山故曰邀會平分謂谷中之入以竹筒引水也遣使也○輯註卷下曰吳本作養矜下曰一作吟兒童下曰一作童兒○註解云此言秦州之山萬重惟東柯崖谷最好不與眾峰羣也

九辨皇天平分四時兮會平分言野人久占水竹之居欲與之平分其勝○註解云公詩仰視百鳥飛大小必雙翔日落而雙鳥歸若或邀之者然天晴雖一片之雲亦盡收卷此聯寫東柯之勝與塞門風落木客舍雨連山之景大異矣○又云矜險絕正言其可居地僻而險兵馬不到故野人獨占其勝吾與上隣而居水竹之幽雅會須平分一半也○又云吾將老謂老于此地也為人所知則不能隱矣併兒童亦不遺聞此是真隱○世中庸十一章云君子依乎中庸遯世不見知而不悔云

地僻輯註客下曰一作夜聞下曰一作聲近字作迂其下曰作近○集註云賦也地僻言秦州地也烽常報烽火烟墩報寇兵者○註解云客公自謂也因塞雲斷續多故邊日光輝少○又云烽報檄飛邊警急也正起下二句○又云唐書貞觀間以文成公主景龍閣以金城公主下嫁吐蕃乾元初肅宗以幼女寧國公主下嫁回紇又按開元十八年吐蕃贊普請和上表曰外甥是先皇帝舅宿親又蒙降金城公主遂同為一家深識尊卑豈敢失禮千歲萬歲外甥之國何得近犯天威蓋頂之以義也黃報登至若可危矣然又自解曰吐蕃乃外甥之國何得近犯天威蓋頂之以義也黃漢臣曰此語似亦反言以見和親之無益○千家註鶴曰漢書註邊方備胡寇夜然火以相告曰烽發急○輯註曰曹植樂府邊城多警急傳聞檄○集註云檄飛檄以木簡為書長尺二寸以徵軍也若有急則捕以雞羽謂之羽檄外甥國唐貞觀間以文成公主景龍閣以金城公主下嫁吐蕃乾元初肅宗以寧國公主嫁回紇又贊普曰我與唐舅甥國也外甥國輯註曰吐蕃傳開元十八年贊普請和上表曰外甥是先皇帝舅宿親千歲萬歲外甥終不敢先違盟誓○註天子有道此語見左傳昭公二十三年也

鳳林戈集註云賦也鳳林關在陝西臨洮府蘭縣西與河州衛相界唐時陷于吐蕃○註解云鳳林山名秦州記曰抱早原北名鳳林川寰宇記鳳林關在黃河側



○輯註曰錢箋水經河水又東歷鳳林地注鳳林山名也五嶽俱峙秦州記曰地卑原北名鳳林川中則河水東流也舊唐書鳳林縣屬河州本漢白石縣地屬金城郡寰宇記鳳林關在黃河側大曆二年吐蕃首領論陵入秦云贊普請以鳳林關為界一統志在臨洮府蘭州唐書天寶元年十二月庚子河西節度使王德信吐蕃魚海按魚海地當在河州之西舊注引郭子儀取魚海五縣考新舊史諸書並無之不可信○註解云魚海縣名天寶元年河西節度使王郁奏破吐蕃魚海及遊奕等軍又郭子儀取魚海五縣即此是也魚海路一集註云魚海縣名在河州衛西與吐蕃為界註河州一統志三十六臨洮府河州在府城東南二百七十里又河州衛見卷三十七候火一輯註曰候火斥候烽燧之火也蜀志鄭度說劉璋曰左將軍懸軍襲我軍無輜重○輯註烽下曰一作峰幕下曰一作幕時下曰一作入○集註云候火言斥候烽燧之火也雲峯峻言候火在山峰最高處也懸軍謂路險阻懸之使下也鄧艾伐蜀懸軍深入幕井乾易井卦井收勿幕註收汲取也幕蔽覆也井以汲取為功勿幕則其用大矣今曰幕井乾言西北之地土厚水深既懸軍深入當遮幕其井勿使至乾也○註解云漢書楊雄上疏曰孝文時單于侵幕北邊候騎至雍烽火通甘泉雲峰喻烽火之熾且高也○又云此言西北之地土厚水深既懸軍深入當遮幕其井勿使至乾今幕井乾見軍興之繁且久也○又云西極北庭俱在雪山之下風動月寒因戰鬪之苦備形其凄切也○註周禮夏官挈壺氏掌挈壺以金軍井挈壺以令舍挈壺以令糧註鄭司農云挈壺以盛飯故以壺表井云疏云云挈者謂結之於竿首挈壺然故云挈也故老思一集註曰飛將漢李廣為北地太守匈奴號為飛將軍○李廣傳見前○輯註曰漢書李廣為右北平太守匈奴號曰漢之飛將軍按此云飛將蓋指子儀也○註大明一統志五永平府北平之地也何時議一集註云築壇漢高祖築壇拜韓信為大將○前漢書列傳四及史記列傳三十

二有淮陰侯韓信傳

○野望千家註五趙註二集註卷十九載之輯註六無註○註解五律卷三載清秋望一集註云賦也望不極猶言望不遠也迢遞遠良層言陰雨之厚也○註解云通首俱是野望所見然曰望不極者何言望之所見或明或晦或見或隱也故曰迢遞起層陰迢遞之處則未免或隔遠致層陰不辨也表水云天淨一○註解云下六句一句頭一句晦曰遠水兼天淨所謂秋水共長天一色也水明天淨此可一望而見曰孤城隱霧深孤城隱于霧中又隱于深霧之中迷離不復可辨此則望之不甚可見者也曰葉稀風更落葉本稀矣遇風而更落枯枝老幹此可一望而見曰山迥日初沈山既迥矣又當日之初

時議築壇 廣高帝築壇拜韓信為大將此將者

野望

清秋望不極迢遞起層陰遠水兼天淨孤城隱霧深葉稀風更落山迥日初沈  
起句乃清秋獨鶴歸何翅昏鷗已滿林此皆應野望之景  
野望偶然得之以成章不必有所指興味自佳  
天末懷李白 白坐永王璘事流夜郎公在秦州懷之  
涼風起天末君子意何如 陸士衡詩借問欲何為涼風起



沈山暹日暝此則望之  
不甚可見者也○趙註  
云東坡志林云隱字未  
若兼字此二聯勁敵未  
有刺讒之意○註解云  
末二句舊註以鶴喻君  
子在野鴉喻小人在位  
甚無謂余意亦如中四  
句曰獨鶴歸何晚天空  
一鶴飛鳴而歸此可一  
望而見曰昏鴉已滿林  
昏暮亂鴉遮塞林木此  
則望之不其可見者也  
合而言之總曰野望

○天未懷李白千家註  
五集註二十一輯註六  
趙註二載○註解五律  
卷三載之題下曰趙子  
櫟曰白于至德二載坐  
永王璘而謫夜郎公在秦州懷之而作黃鶴註謂白有振日月之事今詩云冤魂當是  
寶應元年後故即二泉註謂白已死公在夔州作皆非也○註永王璘玄宗之  
子肅宗之弟母曰郭順儀璘反而被殺事見于新唐書列傳七永王璘傳也○註後即

大明一統志卷七十二四川播州宣慰使司夜郎廢縣漢置屬牂牁郡後廢唐貞觀  
中復置屬珍州後屬濠州○註秦州見上也○涼風起一集註云賦也天末天之窮處也  
月賦雲飲天末君子公自謂也○註陸士衡陸機字士衡晉書列傳二十四有傳○  
註解云周書時訓立秋之日涼風至陸士衡詩借問曩何為佳人眇天末天末天之  
窮處也公在秦州正當秋景故因涼風起而懷之君子意如何遙憶之至不知其近  
况若何也○文選卷二十四為顧彥先贈婦詩云借問曩何為佳人眇天末文章憎  
賦得入而食之即招魂雄虺九首吞人以益其心意也須溪謂陸機猶知此人之來  
以為喜嘆朝士之不如此招魂雄虺九首吞人以益其心意也須溪謂陸機猶知此人之來  
相通江湖多秋水謂風波險阻也不能得其音信故益懷之○又云負才人必為人  
所忌如白方得金鑿召對即為高力士等所沮故文章之士反憎命之通達也錢牧  
齋曰魑魅喜人過正謂小人喜害君子耳白流于夜郎乃魑魅之地喜其來而擇人  
以食也招魂云得人肉以祀以其骨為醢吞又以其心正此意也又云舊以冤魂  
為太白既死故公懷之若則鴻雁幾時到又何望焉冤魂即汨羅之冤魂也屈原  
之死至今而其冤未伸李白得罪之枉其心事惟原得以知之得以語之故欲白投  
詩以問之也鍾伯敬曰贈字說得精神與古人相閱若用弗字則淺矣○集註云憎  
命達言有才者多為人所惡如大白方得金鑿召對即為高力士等所沮故有文章  
者反憎命之通達也○魑魅文苑彙編云魑魅山鬼也○集註云喜人過鬼能喜才  
人之過也冤魂太白赴水而死魂之冤也○應共一輯註曰水經注湘水又北汨水注  
之汨水東出豫章艾縣植山西逕羅縣北謂之羅水汨水又西為屈潭即羅淵也屈  
原懷沙自沈於此故淵潭以屈為名一統志汨羅江在長沙府湘陰縣北七十里

天末此借其語言未知名  
此時意如何益念之也  
消息思得其書  
白以文章見忌是  
文章自憎其命達  
魑魅日喜者見其無罪也劉云不謂魑魅喜  
入慰其寂寞實乃謂魑魅猶以斯人之來為  
喜是朝士之不  
如魑魅亦多矣  
羅賈誼謫長沙過汨羅作賦吊屈原此比  
趙註謂以原  
比白不是

### 山寺

野寺殘僧少山園細路高麝香眠石竹鸚

屈原史記列傳二十四有屈原傳投詩贈一集註云汨羅江名楚屈原屢諫不從自



沈汨羅而死註賈誼史記列傳一十註趙註謂趙註云此以屈原比白無罪之謫

○山寺千家註五輯註六趙註三集註卷十八載之○註解五律卷三題下云天

水圖經隴城縣東柯谷之南麥積山有瑞應寺山形如積麥佛龕刻石閣道繁旋上

下千餘尺山下水縱橫可涉玉堂間話隴城縣東柯僧院甚有幽致高檻可以眺望

虛聽可以來風遊人如市野寺殘集註云賦也野寺即瑞應寺殘僧寺廢僧少細

路小路也寺在山頂故小路亦高也麝香鳥名石竹叢生而纖短麝香之鳥極小隴

蜀人謂之麝香鶴所以石竹能容有謂鹿屬之麝亦是○註解云既曰殘僧又曰少

不幾難釋乎孫奕示兒編曰野寺殘所以僧少山園細所以路高上三字下二字句

法然山園句實釋不去愚謂殘言僧之形少言僧之數野寺之中僧俱殘故不堪故

漸少也山園即僧院也從小路而上其勢甚高蓋寺在山之頂也○輯註曰魯康養

生論麝食稻而香南方草木狀越王竹生石上若細荻高尺餘西陽雜俎衛公言蜀

巾石竹有碧花舊唐書貞觀中康國獻金桃銀桃詔令置於苑囿○註解云蔡夢弼

曰麝香小鳥隴蜀人謂之麝香鶴或曰鹿也亦雅麝父麝足釋曰小鹿有香其足似

鶴故云麝足石竹繡衡鵲鶴賦命虞人于隴坻又公詩隴俗輕鵲鶴為隴右所產黃

鶴曰崇仁饒焯景仲與余言嘗見武林有金桃色如杏七八月熟因知東都事俗所

記外國進金桃銀桃種命植之御苑即此也趙汝曰此聯才狀寺之荒蕪以秦隴所

產禽獸花木而言語反精○註解云亂水或作亂石非是亦雅釋水正絕流曰亂馬貢

亂于河詩大雅涉渭為亂通入過即所云山下水縱橫可涉是也玉堂閑話云出輯

註故略之○文苑彙鳥云鸚鵡能言鳥也舌似小兒舌有五色者亦有純白純赤者

○集註云金桃黃色之桃如金者也○云其大如杏七八月熟亂水通集註云亂

水二水交爭曰亂置屋宇麥積山下倚巖成寺也上方隋常琮因煬帝游寶山問幾

時到上方琮曰昏黑應須到上方上方謂僧之方丈在山頂也見織毫言百里尚見

形容也高之極也○輯註織毫作秋毫秋字下曰一作織○輯註曰玉堂閑話麥積

山北跨清渭南漸兩當五百里岡巒麥積處其半崛起一石高百萬尋其青雲之半

峭壁之間鑄石成佛萬龕千室雖負人力疑其鬼工古記云自平地積薪至岩巔從

畢旋折薪而下然後梯空架險而上其間千房

萬室綠空躡虛登之者不敢四顧將及絕頂有

萬菩薩堂鑿石而成自此室之上更有一龕謂

之天堂空中倚一獨梯攀援而上下巖羣山皆

東樓

城樓也

萬里流沙道

西域驛道

征西

出軍

過此門

但添新

戰骨不返

舊征

樓角凌

言征西過此門

置屋

上方重閣

魁百里

見織毫

通人

過懸崖

鷓鴣

金桃亂水

絕流

日亂

通人

過懸崖

鷓鴣

金桃亂水

絕流

日亂

通人

過懸崖

鷓鴣

金桃亂水

絕流

日亂

通人

過懸崖

鷓鴣

金桃亂水

絕流

日亂

通人

過懸崖

鷓鴣

金桃亂水

絕流

日亂

通人

過懸崖



故用晚字形容既曰晚  
雖最高之處宜一無所  
見矣乃周覽無遺纖毫  
畢照且百里之內尚能  
見其纖毫形容山寺之  
高正從晚字見出註龍

城東柯谷見于前瑞應  
寺大明一統志陝西鞏  
昌府瑞應寺在麥積山  
上似各石岩後秦姚興

重脩有隋塔記在焉杜  
甫詩野寺殘僧少云謂

浮圖之塔一曰塔下室  
東樓上千家註五集

註卷十九○輯註卷六  
詩中征西作西行其下

曰吳作西征一作征西  
新下曰一作征舊征下

曰一作死生水下一作  
府城上形製尚古萬里  
也征西泛言往西之人

樓角秦城之東樓使吐  
驍驛使吐蕃議和好者  
征魂下曰一云但添征  
征吐蕃則過此門前詩  
西行之人非是○註解

魂不返日征則日不返  
凌風而過城極陰故其  
獨征人也著此二句形  
持節而往往見留不返  
感無限

○寓目千家註五趙註  
卷三載之○集註題下  
寄目曠見也○註解云  
日烽舉炬曰燧曰輕者  
○輯註曰史大宛傳宛  
酒馬嗜首菴使取其實  
原燉煌山谷今處有之  
可釀酒西京雜記樂遊  
後結實黑房粟如稔俗  
謂秦州地蒲萄生隴西  
採歸種之秋後結實黑  
成河西北地高水多故  
西域之物今在在有成

風迴城陰帶水昏東城樓景傳聲看驛使送節

向河源時遣使與吐蕃和借用張蹇奉使公意傷邊庭不請幸

傳朝廷遣使與吐蕃脩好以息華夷生靈戰伐之苦

寓目在秦州時

一縣蒲萄原出隴西熟秋山首菴原出多言遠

中國關雲常帶雨塞水不成河秋水泛溢無定一句

見關塞寥羌女輕作烽燧胡兒制音制入聲

駱駝羌胡雜處自傷遲暮眼容亂飽經過

上六句皆所經過處而寓目者乃以遲暮

之眼飽經容亂之地故自可傷用眼字結

之

○註解五律卷三題下云秦州之東樓也通志東樓跨

龍沙地名在西之極吐蕃所居城也征往

吐蕃者皆由此出也迥遠也驛使持在

○註解但添新戰骨不返舊

○註解云流沙地名在西之極吐蕃所居

○註解云西問烽火是也趙汝注謂泛言

○註解云樓甚高故其角

○註解云樓甚高故其角

○註解云樓甚高故其角

○註解云樓甚高故其角

○註解云樓甚高故其角

○註解云樓甚高故其角

○註解云樓甚高故其角

○註解云樓甚高故其角

○註解云樓甚高故其角

○註解云樓甚高故其角



各率其習烽燧駱駝時々經見此他鄉風物之悲也點出眼字喚起通首寓目之意  
自傷遲暮遭此喪亂故得飽經過而闕之前此未之見也所謂舉目有山河之異能  
無嘆乎胡兒制集註云制讀作制謂挽服也駱駝獸名日行三百里負千觔遲暮  
眼言見之晚也飽言其見之熟也○輯註云此詩當與雜詩州圖領同谷一首參看  
閔塞無阻羌胡雜居乃世變之深可慮者公故感而歎之未幾秦隴果為吐蕃所陷  
○即事一千家註五集註十六載之○註解五律卷三○輯註云詩中髻下曰一作  
髻下曰音刺○國公主見于前○可汗通鑑集覽云可汗音搯唐高宗曰今之  
可汗古之單于也○千家註題下鶴曰公主自回紇歸乃是年八月也聞道花集  
註云賦也花門謂回紇也和親回紇助討安祿山收長安有功請婚肅宗以寧國公  
主下嫁及可汗死公主以無子得歸漢公主以漢言唐也驢與刺同言多也寶衣美  
衣也群凶索戰時回紇又為史朝義誘來共寇也迴首公自謂也意多違說文奢放  
曰違言傷感之情逸發也○註解云唐地理志甘肅州丹縣北渡張掖河西北行  
出黎山峽口傍河東壩屈曲東北行千里有寧寇軍軍東北有居延海又北三百里  
有花門山堡又東北千里至回紇衙帳魯訶曰考之史無破花門此所謂花門破也回紇  
也岑參送封常清西征序曰天寶中匈奴回紇寇邊踰花門此所謂花門破也回紇  
既破花門而直入後遂助討祿山侍功請婚乾元元年七月肅宗以幼女寧國公主  
下嫁回紇此和親之事也公謂花門既破不能禁回紇之不入而和親之事却非蓋  
直指此事為非也下六句正見和親之非○又云乾元二年三月回紇從郭子儀  
于相州城下九節度師俱潰回紇奔西京四月可汗死其牙官都督等欲以寧國公  
主殉葬公主不從回紇法發面大哭竟以無子得歸八月詔百官迎于明鳳門外故  
曰人憐漢公主生得渡河歸○輯註曰舊唐書乾元二年三月回紇從郭子儀戰於  
相州城下不利奔西京四月可汗死其牙官都督等欲以寧國公主殉葬公主以中

國禮拒之然猶依本國法發面大哭竟以無子得歸八月詔百官於鳴鳳門外迎之  
新書寧國公主先嫁鄭異又嫁薛康衡乾元元年降回紇毗伽闕可汗二年八月歸  
朝腰支一輯註曰庾肩吾詩非關能結束本是細腰支贖猶餘也註史朝義史思明  
之長子也肅宗上元二  
年三月史朝義殺史思  
明○註解云三聯摹寫  
其踉蹌而歸之狀雲髻  
既拋寶衣亦不能勝流  
落含羞之意可想或曰  
悲公主為回紇居髮也  
群兇指安史言謂今正  
在索戰之間則前日回  
紇之助未能勦滅羣凶  
也回思和親之意不大  
相違背乎意多違正言  
和親之非諸註絕無解  
者○輯註曰時公主不  
肯殉葬又以無子歸唐  
則回紇之好失公故傷  
和親之非計拋雲髻騰  
寶衣悲公主之為外夷  
髮居也羣凶指史思明

一詩之意故  
題曰寓目  
即事 時寧國公主以可汗  
死無子自回紇得歸  
聞道花門破 花門回  
和親事卻非人憐漢  
公主生得渡河歸 秋思拋雲髻腰支贖寶  
衣羣凶猶索戰迴首意多違 愚按此詩言  
誘回紇入寇而和親之事非矣故人憐公  
主之歸拋雲髻贖寶衣皆歸而釋之也羣  
兇背和親之約猶然索戰則與前日結好  
之意何相違之多乎極言其事之非也

促織甚微細哀音何動人艸根吟不穩牀



輩是年九月思明分兵  
四道濟河光弼議棄東  
都守河陽回首意多違  
言向者結婚回紇實欲  
資其力以討賊今賊方  
索戰而回紇之好中絕  
其如和親之本意何正  
與次句相應舊注紛多  
總鑿語耳

○促織千家註卷五

趙註卷三集註卷二十  
載之○註解五律卷三  
題下曰爾雅釋促織蟋  
蟀也一名蝥亦名青蛩  
楚人謂之王孫幽人謂  
之趨織又名梭機即莎  
雞也一名絡緯○輯註  
六詩中音下曰一作聲  
故下曰英作放○崔豹  
古今註云莎雞一名促織一名絡緯一名蟋蟀促織謂鳴聲如急織促織甚集註  
云賦也促織草虫至秋有聲里語促織鳴懶婦驚是也○註解云草根吟不穩謂在  
野也在野不穩故入牀下幽風七月詩十月蟋蟀入我牀下是也又里語云蟋蟀

下夜相親哀音久客得無淚故妻難及

晨難及晨本此語也二句見能動人悲絲

與急管感激異天真然出人為故異天真

螢火

幸因腐艸出敢近太陽飛未足臨書卷

而翻案出特能點客衣隨風隔幔小帶

雨傍林微十月清霜重飄零何處歸幸託

腐草以生其飛不敢近乎太陽但隨風帶

點客衣耳荷十月霜重飄零亦知何處歸

乎此詩曲盡小人態為小人者可尋所歸

鳴懶婦驚故妻當指棄婦婦婦言看難及晨三字何等慘悽所謂愁人知夜長非泛  
然寒衣處催刀尺也未聯總結上文言絲管悲悽動人不如促織之甚其天真不  
可掩也○集註云草根蟋蟀常附草而鳴者床下詩幽風十月蟋蟀入我牀下得無  
淚言客久悲秋聞此虫鳴安得不淚也難及晨言妻思良人遠行將寒欲俟天明  
以事砧杵黃夜之難曉也悲絲急管謂絲竹音皆有悲音能動人者天真謂促織之  
音出於天然也○輯註曰絲管感人不如促織之甚以聲出天真故也

○螢火千家註卷五趙註卷三輯註卷六集註卷二十載之○文苑彙雋云螢乃  
腐草及爛竹所化初猶未如虫腹下已有光數日便化而能飛然生陰濕地在太暑  
前後得大火之氣而化此光明也○註解五律卷三載之○禮記月令季夏之月腐  
草為螢幸因腐集註云此也幸因託也腐草腐爛之草得暑熱之氣而化為螢也大  
陽日也○集註云車胤傳及蒙求也隨風隔幔集註云幔簾幔也清霜重見霜死若不知  
其所歸也○註解云隔幔小傍林微言螢火之光為幔所隔為林所掩則小且微也  
隨風帶雨寫出不耐風雨之狀○註解云螢經霜則死十月霜重一旦飄零不知銷  
歸何處所云蟋蟀之羽衣裳楚其感深矣○趙註山谷曰此為群小而喻刺之故  
托以螢火云言螢火黍腐草而化爛燼敢競太陽輝耶如小人豈知君子之大道  
矣二聯極狀肝膽之態掩飾之形末深警語草露朝晞之意

○集註云車胤傳及蒙求也隨風隔幔集註云幔簾幔也清霜重見霜死若不知  
其所歸也○註解云隔幔小傍林微言螢火之光為幔所隔為林所掩則小且微也  
隨風帶雨寫出不耐風雨之狀○註解云螢經霜則死十月霜重一旦飄零不知銷  
歸何處所云蟋蟀之羽衣裳楚其感深矣○趙註山谷曰此為群小而喻刺之故  
托以螢火云言螢火黍腐草而化爛燼敢競太陽輝耶如小人豈知君子之大道  
矣二聯極狀肝膽之態掩飾之形末深警語草露朝晞之意

○集註云車胤傳及蒙求也隨風隔幔集註云幔簾幔也清霜重見霜死若不知  
其所歸也○註解云隔幔小傍林微言螢火之光為幔所隔為林所掩則小且微也  
隨風帶雨寫出不耐風雨之狀○註解云螢經霜則死十月霜重一旦飄零不知銷  
歸何處所云蟋蟀之羽衣裳楚其感深矣○趙註山谷曰此為群小而喻刺之故  
托以螢火云言螢火黍腐草而化爛燼敢競太陽輝耶如小人豈知君子之大道  
矣二聯極狀肝膽之態掩飾之形末深警語草露朝晞之意

○集註云車胤傳及蒙求也隨風隔幔集註云幔簾幔也清霜重見霜死若不知  
其所歸也○註解云隔幔小傍林微言螢火之光為幔所隔為林所掩則小且微也  
隨風帶雨寫出不耐風雨之狀○註解云螢經霜則死十月霜重一旦飄零不知銷  
歸何處所云蟋蟀之羽衣裳楚其感深矣○趙註山谷曰此為群小而喻刺之故  
托以螢火云言螢火黍腐草而化爛燼敢競太陽輝耶如小人豈知君子之大道  
矣二聯極狀肝膽之態掩飾之形末深警語草露朝晞之意

○集註云車胤傳及蒙求也隨風隔幔集註云幔簾幔也清霜重見霜死若不知  
其所歸也○註解云隔幔小傍林微言螢火之光為幔所隔為林所掩則小且微也  
隨風帶雨寫出不耐風雨之狀○註解云螢經霜則死十月霜重一旦飄零不知銷  
歸何處所云蟋蟀之羽衣裳楚其感深矣○趙註山谷曰此為群小而喻刺之故  
托以螢火云言螢火黍腐草而化爛燼敢競太陽輝耶如小人豈知君子之大道  
矣二聯極狀肝膽之態掩飾之形末深警語草露朝晞之意

○集註云車胤傳及蒙求也隨風隔幔集註云幔簾幔也清霜重見霜死若不知  
其所歸也○註解云隔幔小傍林微言螢火之光為幔所隔為林所掩則小且微也  
隨風帶雨寫出不耐風雨之狀○註解云螢經霜則死十月霜重一旦飄零不知銷  
歸何處所云蟋蟀之羽衣裳楚其感深矣○趙註山谷曰此為群小而喻刺之故  
托以螢火云言螢火黍腐草而化爛燼敢競太陽輝耶如小人豈知君子之大道  
矣二聯極狀肝膽之態掩飾之形末深警語草露朝晞之意

○集註云車胤傳及蒙求也隨風隔幔集註云幔簾幔也清霜重見霜死若不知  
其所歸也○註解云隔幔小傍林微言螢火之光為幔所隔為林所掩則小且微也  
隨風帶雨寫出不耐風雨之狀○註解云螢經霜則死十月霜重一旦飄零不知銷  
歸何處所云蟋蟀之羽衣裳楚其感深矣○趙註山谷曰此為群小而喻刺之故  
托以螢火云言螢火黍腐草而化爛燼敢競太陽輝耶如小人豈知君子之大道  
矣二聯極狀肝膽之態掩飾之形末深警語草露朝晞之意

○集註云車胤傳及蒙求也隨風隔幔集註云幔簾幔也清霜重見霜死若不知  
其所歸也○註解云隔幔小傍林微言螢火之光為幔所隔為林所掩則小且微也  
隨風帶雨寫出不耐風雨之狀○註解云螢經霜則死十月霜重一旦飄零不知銷  
歸何處所云蟋蟀之羽衣裳楚其感深矣○趙註山谷曰此為群小而喻刺之故  
托以螢火云言螢火黍腐草而化爛燼敢競太陽輝耶如小人豈知君子之大道  
矣二聯極狀肝膽之態掩飾之形末深警語草露朝晞之意

○集註云車胤傳及蒙求也隨風隔幔集註云幔簾幔也清霜重見霜死若不知  
其所歸也○註解云隔幔小傍林微言螢火之光為幔所隔為林所掩則小且微也  
隨風帶雨寫出不耐風雨之狀○註解云螢經霜則死十月霜重一旦飄零不知銷  
歸何處所云蟋蟀之羽衣裳楚其感深矣○趙註山谷曰此為群小而喻刺之故  
托以螢火云言螢火黍腐草而化爛燼敢競太陽輝耶如小人豈知君子之大道  
矣二聯極狀肝膽之態掩飾之形末深警語草露朝晞之意

○集註云車胤傳及蒙求也隨風隔幔集註云幔簾幔也清霜重見霜死若不知  
其所歸也○註解云隔幔小傍林微言螢火之光為幔所隔為林所掩則小且微也  
隨風帶雨寫出不耐風雨之狀○註解云螢經霜則死十月霜重一旦飄零不知銷  
歸何處所云蟋蟀之羽衣裳楚其感深矣○趙註山谷曰此為群小而喻刺之故  
托以螢火云言螢火黍腐草而化爛燼敢競太陽輝耶如小人豈知君子之大道  
矣二聯極狀肝膽之態掩飾之形末深警語草露朝晞之意

○集註云車胤傳及蒙求也隨風隔幔集註云幔簾幔也清霜重見霜死若不知  
其所歸也○註解云隔幔小傍林微言螢火之光為幔所隔為林所掩則小且微也  
隨風帶雨寫出不耐風雨之狀○註解云螢經霜則死十月霜重一旦飄零不知銷  
歸何處所云蟋蟀之羽衣裳楚其感深矣○趙註山谷曰此為群小而喻刺之故  
托以螢火云言螢火黍腐草而化爛燼敢競太陽輝耶如小人豈知君子之大道  
矣二聯極狀肝膽之態掩飾之形末深警語草露朝晞之意

○集註云車胤傳及蒙求也隨風隔幔集註云幔簾幔也清霜重見霜死若不知  
其所歸也○註解云隔幔小傍林微言螢火之光為幔所隔為林所掩則小且微也  
隨風帶雨寫出不耐風雨之狀○註解云螢經霜則死十月霜重一旦飄零不知銷  
歸何處所云蟋蟀之羽衣裳楚其感深矣○趙註山谷曰此為群小而喻刺之故  
托以螢火云言螢火黍腐草而化爛燼敢競太陽輝耶如小人豈知君子之大道  
矣二聯極狀肝膽之態掩飾之形末深警語草露朝晞之意

○集註云車胤傳及蒙求也隨風隔幔集註云幔簾幔也清霜重見霜死若不知  
其所歸也○註解云隔幔小傍林微言螢火之光為幔所隔為林所掩則小且微也  
隨風帶雨寫出不耐風雨之狀○註解云螢經霜則死十月霜重一旦飄零不知銷  
歸何處所云蟋蟀之羽衣裳楚其感深矣○趙註山谷曰此為群小而喻刺之故  
托以螢火云言螢火黍腐草而化爛燼敢競太陽輝耶如小人豈知君子之大道  
矣二聯極狀肝膽之態掩飾之形末深警語草露朝晞之意

○集註云車胤傳及蒙求也隨風隔幔集註云幔簾幔也清霜重見霜死若不知  
其所歸也○註解云隔幔小傍林微言螢火之光為幔所隔為林所掩則小且微也  
隨風帶雨寫出不耐風雨之狀○註解云螢經霜則死十月霜重一旦飄零不知銷  
歸何處所云蟋蟀之羽衣裳楚其感深矣○趙註山谷曰此為群小而喻刺之故  
托以螢火云言螢火黍腐草而化爛燼敢競太陽輝耶如小人豈知君子之大道  
矣二聯極狀肝膽之態掩飾之形末深警語草露朝晞之意

○集註云車胤傳及蒙求也隨風隔幔集註云幔簾幔也清霜重見霜死若不知  
其所歸也○註解云隔幔小傍林微言螢火之光為幔所隔為林所掩則小且微也  
隨風帶雨寫出不耐風雨之狀○註解云螢經霜則死十月霜重一旦飄零不知銷  
歸何處所云蟋蟀之羽衣裳楚其感深矣○趙註山谷曰此為群小而喻刺之故  
托以螢火云言螢火黍腐草而化爛燼敢競太陽輝耶如小人豈知君子之大道  
矣二聯極狀肝膽之態掩飾之形末深警語草露朝晞之意

○集註云車胤傳及蒙求也隨風隔幔集註云幔簾幔也清霜重見霜死若不知  
其所歸也○註解云隔幔小傍林微言螢火之光為幔所隔為林所掩則小且微也  
隨風帶雨寫出不耐風雨之狀○註解云螢經霜則死十月霜重一旦飄零不知銷  
歸何處所云蟋蟀之羽衣裳楚其感深矣○趙註山谷曰此為群小而喻刺之故  
托以螢火云言螢火黍腐草而化爛燼敢競太陽輝耶如小人豈知君子之大道  
矣二聯極狀肝膽之態掩飾之形末深警語草露朝晞之意



○日暮千家註卷五趙註卷三集註卷十八載之○輯註六詩中烏下曰一作烏笑  
下一作哭換下曰一作上一云換駿○註解五律卷三載之日落註解云後漢五  
行志桓帝時京師童謡曰城上烏尾畢通謂處高利獨食不與下共言人主多聚斂  
也毛傳訛動也此言秦州日暮之景當其日落風起而城上烏尾亦若動搖也又曰  
塞雲高布而不動陰慘之具見惟風起故白水揚波次聯分應首句○集註云黃  
雲塞外之雲多黃擁彫戈馬援夜出擊五蠻陣換馬自備遂橫戈而出○註解云公  
在秦州日與羌婦胡兒雜處故前詩有羌女輕烽燧胡兒掣駱駝之句今云語還哭  
行且歌行動歌哭無不聞其聲見其狀至日暮而嘈雜之音猶聒耳不休也○又云  
將軍征西之將軍也時必有屯軍于此者欲乘夜而襲敵人公偶見之即事以為賦  
也李蠖庵曰別換馬謂備馬而出恐敵人識其馬也日暮而猶擁彫戈具見其戈滿  
營報時聞將軍鞍馬之勞不得休息公益目擊而心傷矣○集註云賦也此詩叙秦  
州日暮之景言日落風起而城上烏尾動搖因見黃雲布天白水動地羌婦且語且  
哭以嘆別離之苦胡兒且行且歌以肆犯順之威是以邊將上馬橫戈夜出以圖蕩  
平也

○夕烽千家註卷五趙註卷三載之○輯註卷六詩中近下曰一作止光下曰一作  
正光下曰一作聲○註解五律卷三載之夕烽來集註云賦也夕烽有警急之報  
則舉烽故曰夕烽報平安有平安消息亦以火報也○註解云軍制晝則燔燧夜則  
舉烽故謂之夕烽唐六典凡烽候所置大率相去三十里其放烽有一炬二炬三炬  
四炬者隨賊多少而為差開元二十五年敕以邊隅無事內地置烽量停近畿烽二  
百六十所唐鎮戍每初夜放烟一炬謂之平安火安祿山事蹟六月十四日辛卯潼  
關失守是平安火不至玄宗懼十五日壬辰聞于朝廷○註解云從塞上而來傳光  
甚小自雲邊而落僅餘殘點總見其來不近○輯註曰唐六典云云與註解同故略

○集註云塞上雲邊言不近也先小照夜言夕烽也過隴自集註云過隴艱難過  
隴則吐蕃地故烟堆隔遠舉火為難也蓬萊殿在東內紫宸殿北○註解云公時安  
秦安史之兵猶出沒秦隴間朝廷望捷書而不至但見烽火照秦惟通警急之報過  
隴而往烟堆隔遠更覺  
舉火為難此二句愈見  
其來不近正起下蓬萊  
立馬看○又云天子居  
蓬萊之殿夕烽不能近  
報惟立馬千門每夕候  
火而看則當時守禦無  
策可知○集註云塞上  
看言官掖不能安居規  
烽警急則走○唐六典  
此註千家註夢弼之  
說也引唐六典云○  
京師公羊傳云京師者  
天子之居也京大也師  
衆也天子之居以衆大  
言之

日暮

日落風亦起城頭烏尾訛千家註漢童謡

黃雲塞外多高木動白水已揚驚動也

波羌婦語還笑胡兒行且歌羌胡雜處民

將軍別上馬夜出擁彫戈出以防

夕烽畫則燧夕則烽

夕烽來不近起自邊上每日報平安塞上傳光

杜律集解



○搗衣集註卷二十載

之○輯註六無題註詩  
中苦下曰一作暮經下  
曰一作驚搗衣作搗衣  
解五律卷三載之亦知  
成集註云賦也成守  
邊兵也苦寒九月授  
衣月風氣日寒也長別  
心別夫之入也塞垣邊  
塞城垣也深城垣深也  
空外天外也音搗衣聲  
也○註解云詩傳成  
屯兵以守也字林云直  
春曰搗衣人搗衣兩女  
子對立執一杵如杵米  
然今易作杵杵對坐搗  
之取其便也拭拂拭也  
○註解云按樂府有搗  
衣篇成婦之詞也趙訪曰此因開結而托為成婦之詞曰我亦知夫之遠成不得遠  
歸方秋至而拂拭衣者蓋以苦寒之月近長別之情悲亦安得辭搗衣之勞而不  
一寄塞垣之遠是以竭我閨中之力而不自惜也但聽空外之音則知之矣用音字

合一詩之意○輯註曰未語即王灣搗衣詩風響傳聲不到君意  
○月夜憶舍弟千家註卷五集註卷十七載之○註解五律卷三載之○輯註六邊  
秋作秋邊分散下曰一作羈旅○千家題註鶴曰時公之三弟在河南齊許二州  
成鼓斷集註云賦也  
一鴈孤鴻兄弟分散者  
似之皆分散公之兩弟  
在齊一在許齊屬山  
東許屬河南○註解云  
南部新書曰此公乾元  
二年流竄秦隴詩也黃  
鶴曰是年九月史思明  
陷東京及齊汝鄭滑四  
州宜成鼓之未仆人行  
既斷孤鴈一聲明兄弟  
之相失岑寂之至○又  
云秋露自白而從今夜  
白從此而白則秋漸深  
漸白矣公意感在秋深  
也月無處不明而日是  
故鄉明秦地之月依然  
是故鄉之月矣公意感

小雲邊落點殘照秦通警急過隴白艱難  
四句俱來不近描寫曲盡時安  
史猶出沒隴上故過隴艱難  
聞道蓬萊  
殿千門立馬看唐鎮成烽候約相公三十  
之平安火○言夕烽之來遠甚日日通報  
平安以達京師聞之宮掖之內立馬以望  
此何時哉不惟看而日立馬看者益傍徨  
不能安居有急便於奔走詞不迫而意獨  
至

搗衣

亦知成不返秋至拭清砧已近苦寒月況  
經長別心寧辭搗衣倦一寄塞垣淡用盡

閨中力君聽空外音此因聞砧而託為搗  
知夫之遠成不得遠歸方秋至而拂拭衣  
砧者益以苦寒之月近長別之情悲亦安  
得辭搗衣之勞而不自惜也但聽空外之  
音則知之矣  
○俱出趙註

月夜憶舍弟

戍鼓斷人行邊秋一鴈聲露從今夜白  
月是故鄉明有弟皆分散公一弟在齊  
無家問死生寄書長不達况乃未休兵單  
以嚴警之際行人斷絕所聞見者惟雁聲  
月露諸弟分散存亡不知况况兵戈未定而



在故鄉也從字是字寫  
出憶况○又云公三弟  
或在許或在齊皆在河  
南正值史逆之亂故以  
分散為憶同在一家人  
則誰生誰死尚可從家而  
問今既無家併死生亦  
無問處此詩悲甚

○大明一統志卷二十  
二云山東濟南府禹貢  
青州之域云唐復為齊  
州云○陽翟一統志卷  
二十六河南開封府禹  
州秦為陽翟縣東魏置  
陽翟郡云

○遺興千家註卷五趙  
註卷二集註卷十七載  
之○輯註七載之詩中  
期作時其下曰一作期  
○蘇全律隨消遺類云莊  
子曰令人之意也消有所  
不消有所不平焉而不能  
消則病矣詩人多有所謂  
消愁遣興之作必涉達物  
理世故人情天道者乃能  
為真消遣之言否則非由  
真也○註解

五言律卷四載之千戈猶  
一集註云賦也各何之言  
避亂奔走不知其所往也  
○註  
解云通首是憶弟妹而流  
涕憶而頭白然地荒天遠  
身又衰病應無見汝期矣  
題曰遺興展轉不能自遣  
梳頭滿一集註云滿面絲  
思悼之極髮變或絲也○  
趙註三四句亦為千戈騷  
骨弟妹殊方髮髮如絲所  
由致也五六自言一極之  
地念懷意○集註云見汝  
期鄧康送子南還執手謂  
曰吾殘喘如桑榆未景應  
無再見汝等時宜自勉加

寄書多不達  
何以為懷哉

遺興在秦州憶弟妹  
作詩以排遣也

千戈猶未定弟妹各何之  
拭淚霑巾血梳頭滿面絲  
地卑荒野大天遠暮江遲  
衰疾那能久應無見汝期

示姪佐

多病秋風落七月秋風起  
八月君來慰眼  
前自聞茅屋趣只想竹林  
眠何谷公言自  
聞汝茅屋之處惟想到汝  
處共居如竹林之眠也  
滿谷山雲起侵

○示姪佐千家註卷六集  
註卷十七載之○輯註六  
題註曰原注佐草堂在東  
柯谷○註解五言律卷三  
題下註與千家註及輯註  
同多病○輯註嗣下曰一  
作阮○註解云師古曰七  
月秋風起八月風高九月  
風落○註解曰時公未寓  
徑佐之居僅聞其趣耳只  
想竹林眠便有欲借寓意  
滿谷山雲侵籬澗水皆言  
其趣皆有所聞所思○晉  
阮咸字仲容任達不拘與叔  
父藉為竹林之遊鄭善夫曰  
既用此語為結則中不宜  
用秦州雜詩中



○佐還山後寄千家註卷五載之有三首是其一也輯註卷六此題三首集註卷二  
十一有三首○註解五律卷三此題三首其一也○集註曰還山即東柯谷也谷  
在秦州山晚一輯註黃雲作浮雲其下曰一作黃林作村其下曰一作林○集註云  
賦也恐路迷言將晚也○註解云寒雲多黃山晚雲合故歸路欲迷極狀林居之幽  
僻人欲到言人到者少也但欲耳鳥應棲正是晚景替康書性復疎懶如此幽絕之  
地正與疎懶者為宜故欲就佳以居茅茨杜梅雨詩茅茨疎易濕○集註云茅茨以  
草覆屋也疎懶千家註趙曰替康絕交書性復疎懶

○宿贊公房千家註卷六趙註卷二載之○集註卷十八題下曰贊公京師大雲寺  
主與宰相房琯遊從及房以小罪罷相公上疏爭之亦幾獲罪由此流落贊亦房相  
之客因被遷謫故公與之款曲如此○輯註六題下曰原注京中大雲寺主諱此安  
置○註解五律卷三題註與集解同只自初至安置為公自註以下為千家註  
河南人見前錫杖何錫杖千家註趙註集註共作杖錫○集註云賦也杖錫禪家  
以錫為杖也何來此若問之○註解云佛告比丘汝等應持錫杖所以者何過去未  
來現在諸佛皆執錫杖故又名德杖彭顯智行功德本故釋氏要覽釋子秋游行僧  
為飛錫安住僧為掛錫首言贊公何以來此便見謫意不覺秋風已颯然矣謫而又  
秋也菊荒蓮倒皆深秋之景○又云性安窮達不以放逐而違禪本虛空不因謫居  
而異此見贊公平生定力秋風已集註云颯然言其時且寓蕭索意也菊荒蓮倒  
言其景也寧違性禪家性安窮達不以放逐而改其性也虛空不離禪言禪家以虛  
空為教處也皆然也向人圓言已與贊公復相會也註解云公同遭貶竄相逢倍覺  
故人之感隴月偏于此夜而圓亦見相逢之意○集註云此下有按於瑄  
也五字有之工部上有按史二字俱出趙註此註尚為小備也○集註云公  
因他鄉而遇故知也言贊公何處杖錫而來適當秋風颯然際菊因雨荒蓮因霜倒

無限寂寞如此然禪家不以窮達而違其性不以遠謫而離其禪故我喜得相逢隴  
月似知人意亦向我二人圓也○輯註此字下曰一作久違下曰一作暫離下曰去  
聲

○病馬千家註卷六集  
註卷二十輯註卷六載  
之○註解五律卷三載  
之○集註云賦也老  
乘馬也乘爾已久非獨  
乘閑塞之地今天既寒  
又值塞垣之際馬所由  
病也○集註云賦也老  
盡力田子方出野云同  
解歲晚病言馬年久而  
病也傷心傷人之心也沈  
吟思索也○註解引雜  
詩外傳田子方見老馬  
事與集解同故畧之○註  
田子方○按此事見  
韓詩外傳也○註解云  
三聯言毛骨同而馴良  
異有不稱力而稱德之  
意○註解云末聯言作

籬澗水懸此茅屋之趣  
仲容賢愚按阮嗣宗與其姪仲容同為竹  
故也今佐之賢不減仲容故五言亦欲眠  
佐茅屋如竹林焉非但愛其茅屋也已  
佐還山後寄東柯谷  
山翹黃雲合歸時還山恐路迷澗寒人欲到  
林黑鳥應栖此聯足歸晚  
野客茅茨小田  
家樹木低指佐山  
舊諳疎懶叔以已比阮  
知已須汝故相攜欲佐相攜以過田家野  
性下四句是  
想到佐處

社律集解



詩之情蓋原其病之由  
因叙其年之久惜其力  
之盡復嘆其性之良以  
見相與于患難之際物  
雖微也于吾之意正復  
不淺所以為之感動而  
吟此詩以記其實也  
○空囊千家注卷六趙  
詩中明霞作晨霞晨下  
日一作朝列仙傳赤松  
子好食栢實齒落更生  
相如大人賦呼吸沆瀣  
食朝霞○註解五律卷  
三題下云黃鶴曰即史  
所稱公客秦州負薪未  
橡栗以自給時也翠栢  
苦一集註云賦也食栢  
仙人僅食松栢之實○註解云列仙傳仙人偃仙食松栢之實屈原遠遊章漱正  
陽而食朝霞陵陽子明經云春食朝霞朝霞者日始欲出赤黃氣也夏食正陽正陽  
者南方日中氣也真誥曰者霞之實霞者日之精君惟開服日實之法未知餐霞之

宿贊公房  
贊京師大雲寺王誥此安  
置贊與房瑒遊瑒得罪贊  
亦被謫云  
錫杖何來此  
數方外之人  
秋風已颯然  
紀  
見其蕭索  
雨荒溪院菊霜倒半池蓮  
此即其所  
蕭索  
放逐寧違性  
虛空不離禪  
雖遷謫而  
其蕭索  
相逢成夜宿  
隴月向人圓  
此記相逢夜宿  
之景而情在其  
中味隴月可見工部與房瑒為布衣交及  
房以小事罷相公上疏爭之由此齟齬流  
落贊亦房客故與之款  
曲如此○俱出趙註

病馬

精也公非真有仙道之思但云此猶可食此尚可餐勢決不至饑寒而死也  
列仙傳一云僅食米藥之也明霞高一集註云食霞陵陽子春食朝霞公之引此非  
欲學仙以囊空無可食也  
草率之意見莊子言世  
人不憐才也○註解云  
鹵莽草率之意見莊子  
謂世人不以公為意也  
世無憐才之人吾道自  
屬艱難矣○莊子則陽  
篇云君為政焉勿鹵莽  
註鹵莽不用心也不覺  
井集註云井晨凍因不  
汲水也床夜寒因無衣  
也羞澁惶恐只看守也  
○千家註希曰梁武帝  
評羊欣書似婢作夫人  
舉止羞澁○又趙曰後  
漢趙壹云文籍雖滿腹  
不如一囊錢囊空一輯  
註曰錢筴趙壹詩文籍  
雖滿腹不如一囊錢偽  
蕪注阮字事類書多誤

乘爾亦已久  
天寒關塞深  
塵中老盡力  
歲  
勉病傷心  
盡力我盡馬之力傷  
衆  
骨如昔  
馴良猶至今  
不真性  
物微意不  
淺  
不淺意即  
感動一沈吟  
子有言外意○田  
馬問御者對曰罷而不能出故出放之日  
少盡其力老葉其身仁者不為束帛贖之  
公詩意  
空囊  
公客秦州負薪採橡栗自  
給羈旅之窮於是為甚  
翠栢苦猶食  
仙人偃仙食  
松栢之實  
明霞高可餐  
楚  
漱正陽而  
世人共鹵莽  
心之貌  
吾道屬



十九阮孚字遙集傳有

之註會稽大明一統志

浙江紹興府東漢名會

稽郡○註解云因不農

故不及井而晨凍既無

衣亦復無衾而林寒蓋

懼惶恐也梁武帝云羊

欣書以婢作夫人舉止

羞澀趙壹詩文籍雖滿

腹不如一囊錢公留一

錢以看囊正見囊之空

也諸註用阮孚事此係

鄭昂偽造蘇註今類書

中據為實事往今引入

急當為東坡洗冤○趙

註脩可曰曰共則君臣

上下皆在其中矣

○送靈州李判官千家

註卷六集註卷二十一載之○註解五律卷三題下云黃鶴曰乾元二年秦州作○

輯註卷未載之題下曰見郭知遠黃鶴本黃云新添○輯註曰諸本編秦州詩內按

更乾元二年八月李光弼代郭子儀為朔方節度兵馬副元帥詩云神兵動朔方正

艱難二句推空不農井晨凍無衣牀夜寒

囊空囊之故羞澀看囊免其羞澀留得一錢看野自放嗜

酒持看囊免其羞澀會賚容問囊中何物對曰無

物但一錢看囊免其羞澀看者守視也○

食相看囊免其羞澀食神仙事也而吾猶然者益世皆

鹵莽無心看囊免其羞澀念屬吾道之艱難故也斯時

也不看囊免其羞澀變而井晨凍無衣而牀夜寒倒囊無

物看囊免其羞澀抵蛋一錢以看守之庶其免於羞澀乎

益自戲耳看囊免其羞澀所感者囊所

以感者道之艱難也

送靈州李判官

羯胡腥四海回首一茫茫血戰乾坤赤氛

迷日月黃故回首將軍專策略時王思禮

將軍專策略時王思禮將軍專策略時王思禮

將軍專策略時王思禮將軍專策略時王思禮

將軍專策略時王思禮將軍專策略時王思禮

將軍專策略時王思禮將軍專策略時王思禮

將軍專策略時王思禮將軍專策略時王思禮

將軍專策略時王思禮將軍專策略時王思禮

將軍專策略時王思禮將軍專策略時王思禮

將軍專策略時王思禮將軍專策略時王思禮

將軍專策略時王思禮將軍專策略時王思禮

將軍專策略時王思禮將軍專策略時王思禮

將軍專策略時王思禮將軍專策略時王思禮

將軍專策略時王思禮將軍專策略時王思禮

將軍專策略時王思禮將軍專策略時王思禮

將軍專策略時王思禮將軍專策略時王思禮

將軍專策略時王思禮將軍專策略時王思禮

將軍專策略時王思禮將軍專策略時王思禮

將軍專策略時王思禮將軍專策略時王思禮

將軍專策略時王思禮將軍專策略時王思禮

將軍專策略時王思禮將軍專策略時王思禮

將軍專策略時王思禮將軍專策略時王思禮

將軍專策略時王思禮將軍專策略時王思禮

將軍專策略時王思禮將軍專策略時王思禮

將軍專策略時王思禮將軍專策略時王思禮

將軍專策略時王思禮將軍專策略時王思禮

將軍專策略時王思禮將軍專策略時王思禮

將軍專策略時王思禮將軍專策略時王思禮

將軍專策略時王思禮將軍專策略時王思禮



○送遠 千家註卷六趙註卷二集註卷二十一輯註卷六載之○註解五律卷三載  
帶甲滿一集註云賦也滿天地盜賊充斥時方用兵也君遠行戍邊也歲月晚霜  
雪清防秋之時也○註解云此詩是送客于邊城者非送從軍者觀第七句是別後  
作詩以追送之○又云天地皆兵幾于咫尺不可行矣而君獨遠故怪而問之○註  
解云親朋不忍其去故盡于一哭親厚之情也鞍馬去而不顧直至邊城慷慨之志  
也○又云草木搖落知歲月已晚關河遼遠况霜雪載途時景之蕭索道路之崎嶇  
惟其決不可去故我不能已于送也別離已一千家註昨日作近日應作因○集註  
云已昨日言昨日別離之苦已如今日也古今人情皆同也註乾元乾元唐肅宗年  
號也○註解云別離已昨日矣在我猶不能忘者惜別之深也彼古之送遠者豈無  
流連不已之情也哉而我追而送之徘徊而不忍去因思古人之情亦復如是豈我  
獨情也哉秦秦州也見前註謂悲莫悲此屈原所作楚辭九歌少司命之語也

○散愁二首 千家註卷六輯註卷七趙註卷一集註卷十六載之○註解五律卷四  
載之題下曰黃鶴曰此詩當是乾元二年初入蜀時作錢牧齋曰此詩作于上元元  
年又客宜一集註云賦也宜旋旆昔郭規久客塞下宜旋旆旆故園桃李想已成蹊  
興王時方恢復王室也○趙註云宜歸而不能歸為賦○註解云前四  
語久客之嘆愁所由來也後四語喜而望之詞  
所以散愁也蜀星陰  
集註云陰見少陰雲蔽  
天故見星少也夜聞多  
夜靜故雨聲覺多也○  
註解云公在蜀時值陰  
故見星少既是江雨又  
是夜耳所以益覺其多  
○註解曰乾元二年三  
月九節度師潰惟李光  
弼三思禮獨完尋破史  
思明別將萬餘衆按史  
七月以李光弼為朔方  
節度使兵馬元帥八月  
為幽州長史河北節度

帶甲滿天地胡為君遠行親朋盡一哭鞍  
馬去孤城  
故盡哭而莫能挽  
岬木歲月勉關河霜雪  
清也二句俱見冬景別離已昨日應見古

府節度使 幕府盛材良 指李判官 近賀中  
守北京 肅宗至德間史思明 神兵動朔方 時  
興主 降後河北悉為唐 郭 子儀經營河北李光弼大督幽州兼河北  
節度使故稱神兵動朔方動者驚動如雷  
震之也此詩益望李贊助籌略以赴  
中興之會而免四海於血戰氛迷者







百萬器械精銳黃鶴曰  
思禮以收東京戰數有  
功遷兵部尚書而舊史  
云遷戶部尚書乾元二  
年光弼徙河陽以思禮  
代為河東節度治太原  
持法嚴整士不敢犯故  
曰開道并州鎮尚書訓  
王齊按王思禮于上元  
元年四月進位司空公  
八哀詩司空王公是也  
上元二年五月思禮卒  
此此尚書知此詩在  
乾元二年作愚考上元  
元年李光弼破賊于懷  
州河陽郭子儀統諸道  
兵自朔方取范陽為魚  
朝恩所沮故范陽盧龍  
等處安史巢穴時尚未  
通長安以西望報甚速此言報捷關西仍是深望而未然之事故牧齋先生之說為  
是發時通一輯註曰按史鄴城之潰惟思禮與光弼軍獨完尋破思明別將于潞城  
東乃當時名將也故以收前北報關西望之○輯註曰于當時諸將中獨屬望王季

太原王思禮練兵整肅後時直壽安史巢  
穴以通薊北而報捷長安使我得因薊北  
之通而得歸長安乎益我戀關而丹心破  
震衣而皓首啼第恐薊北未破則歸路長  
逃容死異域而老竟難招也前首期望李  
光弼下燕趙此首期望王思禮通薊北皆  
欲散其愁  
故命題

**酬高使君** 公初到成都居浣花溪寺  
錄高適詩于左  
庶知杜公答意

**古寺僧牢落空房客** 杜公  
寓居故人供祿  
米蜀相館穀鄰舍與園蔬鄰里  
存顧雙樹容聽  
法世尊在雙樹二軍官不載書三車謂牛  
講如是太經

者公意思明在東都范陽必空虛可圖欲光弼乘河陽之捷長驅燕趙傾其根本思  
禮以澤潞之兵會之即前詩斬鯨遼海波意也以散愁命題察旨可見當日報  
注云關西長安以西皆謂之關西丹心破昔辛昆值此亂兵文未足丹心後將破  
矣霑衣皓一文選古詩努力崇明德皓首以為期老魂招集註云老魂公自謂也  
○註解云前首先言不得歸後則望之司徒此首先望之尚書後復言不得歸題曰  
散愁蓋欲歸而不得歸故愁不得歸而至于長迷故愈愁誰能為我散愁者其惟司  
徒尚書手其致意于二公者深矣

○酬高使君 千家註七趙註二集註卷二十一載之○輯註七題作酬高使君相  
贈詩中寓下曰一作得似下曰作此○註解卷四題下云黃鶴曰上元元年公初至  
成都寓居于浣花溪寺即草堂寺也時高適為彭州刺史以詩寄贈公故酬之適詩  
云傳道招提客詩書自討論佛香時入院僧飯屢過門聽法還應難尋經剩欲翻草  
玄今已畢此外更何言注云公寓寺中故云招提客聽法設難即支道與許詢同講  
維摩經互相設難也莊子翻十二經以說老子謂六經六緯非佛十二部經也其云  
翻者委曲敷衍非翻譯也草玄今已畢謂公自著書也古寺僧集註云賦也牢落  
即家落之意上林賦牢落陸離○註解云牢落言僧之落寞也僅有空房故公借以  
寓居供祿米者自有故人與園蔬者自有隣舍非有籍于僧飯也故人指裴冕言○  
上林賦見文選八註云牢落猶遼落也○輯註曰成都記草堂寺在府西七里寺後  
宏麗僧復空居其中與社負外居處逼近趙清獻玉壘記公寓沙門復空所居安梁  
簡文帝草堂傳蜀草堂寺自梁時有之故曰古寺也空房客集註云空房僧居也  
供祿米謂裴冕師屬能供祿米以館穀也與園蔬見鄰里亦相念也○註解云新唐書  
列傳六十五云裴冕字章甫河中河東人雙樹客集註云雙樹涅槃經云世尊在  
雙樹間演法○註解云涅槃經云世尊在雙樹間演法法華經三車謂牛車羊車鹿



車也公云但容聽法于祇園樹下耳無能設難也即有三車亦豈肯載佛書無暇尋經也揚雄草玄終是說玄說妙公不敢為公曾賦三賦才或可比擬于相如或似云者亦謙而不收比擬之詞言不敢著書但能作賦也避史曰不敢當揚雄而云似相如蓋謙處于授簡之客公詩云白頭受簡焉能賦愧似相如為大夫○西域記云雙樹其樹類斛而皮青白葉甚光潤四樹特高大經云東方雙者喻常無常南方雙者喻樂無樂西方雙者喻我無我北方雙者喻淨不淨四方各雙故名雙樹方面皆悉一枯一榮○輯註曰慈恩傳渡阿特多伐底河河側不遠至婆羅林其樹似斛而皮青葉白甚光潤四雙齊高即如來涅槃處也翻譯名義集婆羅樹東南西北四方各雙故曰雙樹方面悉皆一枯一榮法華經長者以牛車羊車鹿車三門外引諸子出離火宅王勃釋迦成道記羊鹿牛之三車出宅注法華三車喻也羊車喻聲聞乘鹿車喻緣覺乘牛車喻菩薩乘俱以運載為義前二乘方便施設惟大白牛車是實引重致遠不遺一物三車皆集註云三車蓮華經火宅喻章云三車謂牛車羊車鹿車也○法華經譬喻品云父知諸子先心各有所好種種珍玩奇異之物情必樂著而告之言汝等所可玩好希有難得汝若不取後必憂悔如此種種羊車鹿車牛車今在門外可以遊戲汝等於此火宅宜速出來○集註云肯載書謂不載經而載已之書也○草玄吾集註云草玄揚雄太玄經以擬易似相如漢司馬相如善為賦者○千家註宋曰漢揚雄作太玄經又每作賦擬相如本傳云哀帝時丁傅董賢用事時雄方草太玄有以自守泊如也又云孝成帝時客有薦雄文似相如者註揚子雲前漢書列傳五十七揚雄字子雲傳○司馬相如見前○禮記檀弓子夏曰吾離群索居許詢之五見下詩註莊子之同上○趙註云洪容齋云古人酬和必答其來意非若今人為次韻所局也按公此註三四自述餘全是和答高適來意與前答岑參同○又云續載容齋隨筆云觀文選所編何邵張盧謀劉琨二陸三

謝諸人贈答可知唐人酬和亦多姑取集中畧記之高適寄社云媿爾東南西北人杜答曰東西南北更堪論又如嚴武寄社云興發會能馳駿馬終須直到使君難社答云休休旌麾出城府草茅無運欲教鋤又杜寄嚴云何路出巴山重岩細菊班遙知簇鞍馬回首白雲間嚴答曰卧向巴山落月時籬外黃花菊對誰跋馬望君非一度嶺猿秋雁不勝悲如此者數難枚舉皆如鐘磬在簾扣之則應往來反復於是手有餘味矣○千家註亦載此事贈社二拾遺輯註七高適字在下高適下曰諸本俱具官云蜀州刺史高適傳道招千家註云洙曰招提謂佛寺也註詳見前討論論語憲問篇云世叔討論之朱註云討爭究也論講議也註文道見前註莊子莊子天道篇云孔子曰善往見老聃

宅也三車非載書之具杜公借言艸玄吾豈敢賦或似相如○楊子雲草太玄經每作賦擬司馬相如房索居則無人與討論矣答首二句祿米故人供之園蔬鄰舍給之直述旅食所資答人院過門句雙樹但容聽法奚能如許詢之互相設難三車未及載書奚暇如莊子之緇經委曲答應難臍斷何益謙詞未則不敢當子雲之草玄或似相如之作賦意謂詞藻之麗可幾而玄真之妙難企答結二句謙而又謙也益適以許詢莊子揚雄比公公謙遜而不取當焉

高適贈社二拾遺  
傳道招提客  
詩書自討論佛香時



而老聃不許於是，是繇十

二經以說老聃中其說曰太謾願聞其要孔子曰要在仁義老聃曰請問仁義人之性邪孔子曰然君子不仁則不成不義則不生仁義真人之性也

義集序云夫翻譯者謂翻梵天之語轉成漢地之言音雖似別則大同矣云尋經一輯註勝作刺其下曰一作勝○廬山記謝靈運即遠公寺翻涅槃經名其臺曰翻經臺

○奉酬李都下千家註卷七趙註卷三集註卷十八載之○李表文傳不考集註作文題註云蜀之都督府獨多未知李為何人表文謂表親之尊者○註解五律卷四題作表文題下曰俗本作表文誤○都督官之名見七言律註○輯註八題表文作表文詩中詩字下曰一作時人字下曰前作身餘無註力疾坐一集註

云賦也力疾言雖病有力起坐也姚弋仲求見石虎虎力疾見之來詩李都督先有詩來也○註解云力疾扶病而起也公初至蜀云巴蜀來多病又云患氣經時久又云衰病江邊臥又云老病人扶再拜難可見公此時正當抱疾清曉來詩之時悲早春來詩之旨也○千家註劉曰起十字盡興故接得在弱有情情已畧盡故入景更長即如行文不得不爾後人堆實軟之皆未喻轉添愁一集註云愁伴客王當避地江表徒步惟有愁恨伴逐無情情作文字後醉作放步行紅入桃趙註云青對紅柳葉對桃花雖小兒能之曰入曰歸則非巨筆不能是應早春字○集註云紅入青婦早春之景風鹿謂于戈未息○註解云紫已愁矣見李之悲愈添愁也紫已老矣見春之早更覺老也桃紅柳

入院僧飯屢過門屢就聽法還應難支

講維摩經許尋經騰欲翻莊子繇十二

詢互為設難之謂非翻譯也州玄今已畢此後更何

言謂玄成則清淨忘言妙入空界

### 奉酬李都督表文早春作

力疾坐清曉來詩悲早春轉添愁伴客夏

覺老隨人紅入桃花嫩青歸柳葉新望鄉

猶未已四海尚風塵此詩用悲字貫全

春桃紅嫩柳青新當懷鄉亂離之際轉添

愁者在是更覺老者在是想李表文詩亦

悲春早公酬其意云

野寺江天豁山扉花竹幽詩應有神助吾

得及春遊境幽且豁遊復及春詩徑石相

紫帶互合川雲自去留舒卷禪枝宿眾鳥

安居漂轉暮歸愁徑石川雲飛鳥各得其

自然間之甚哉故暮歸而興我萍踪漂泊何相

愁焉益羈旅之業也

後遊再遊橋憐喜再渡時

寺憶曾遊處想昔寺遊故欲再至

故欲再至

故欲再至

故欲再至

故欲再至

故欲再至

故欲再至

故欲再至

故欲再至



者正在此未二句公之  
愁李之悲情俱可見蓋  
直說破來詩答詩之本  
意○趙註方虛谷曰力  
疾來詩俱是重下幹旋  
字轉字更字入字歸字  
所謂句中有眼者是

○遊修覺寺千家註卷  
七集註卷十八載此詩  
及下詩○輯註卷八題  
註曰全蜀總志修覺山  
在新津縣治東南五里  
山有修覺寺絕勝亭○  
詩中相下曰一作深自  
下曰一作晚○註解五  
律卷四題下曰前遊○  
修覺寺大明一統志四  
川成都府修覺山在新  
津縣東南五里山有修  
神助謝靈運作詩自謂  
明○註解云江與天際故  
豁然非寺野莫見其豁  
花與竹映故幽然惟山  
扉乃覺其

幽每句意三層下字不  
謝惠連年十歲能詩其  
得池塘生春草之句云  
曰文章有神交有道又  
插屬諷詞尚有賴于神  
與者矣考公以乾元二  
山扉之徑石也縈帶言  
自夫自留莫有定在此  
昭明太子講序詩禪枝  
漂蕩遷轉也○註解云  
用佛書斯為常跡孟浩  
思言鳥尚有棲宿吾之  
○後遊一輯註八曾字下  
謂一年兩次遊也花柳  
兩遊也如有待謂待吾  
亦得賞也野瀾沙暄寫  
之去遲矣舊解謂日被  
註法發臨濟錄云法發  
沙暄日集註云沙暄想  
也此云客愁全為減前  
禪枝之宿鳥得其所棲  
言吾之所以愁者因無

所歸宿而愁今既得寺  
以為歸吾之客愁亦全  
減矣

即寺

江山如有待花柳更無私  
不減昔之

幽豁故如有待而更無私  
而言益益此時心融意  
尋常憂悶則江山自見  
柳自花柳奚見其無私  
矣要而言之花柳亦如  
亦更無私語意活潑難  
光薄天色沙暄日色遲  
融和客愁全為減

捨此復何之  
日色烟光全減客愁全  
將何適故憶曾遊而今  
復遊

其煩者  
有客時裴冕鎮蜀為公  
作草堂平浣花溪

患氣  
肺氣經時久臨江  
溪上卜宅新喧卑

野寺江上集註云賦也  
扉乃覺其

○千家註夢弼曰孟浩然  
詩禪枝憶鶴棲○註解  
于永嘉西堂吟詩不就  
夢見惠連即  
按公詩讀書破萬卷下  
筆如有神又  
云詩成有神助蓋公自  
言詩已入神然  
又云詩成有神助蓋公  
自言詩已入神然



○有客千家註卷七趙註卷二載之○註解五律卷四載之○集註卷二十一輯註  
卷八題作賓主謝冕字章甫河中河東人見新唐書列傳六十五浣花溪在成都詳  
見七律十居詩也患氣經集註云賦也患氣公有肺疾臨江時十居錦江城外浣  
花溪作草堂也喧卑因地僻故喧聲平下也疎快言草堂疎爽明快也正葛中諸葛  
亮葛中羽扇指揮三軍自鏹言力致也菜甲初生菜尚帶甲也小摘摘之少也○輯註  
曰謝靈運永嘉記百卉正發時聊以小摘供日○註解云公有肺疾故云患氣臨江  
上宅舊史所謂結廬枕江也○又云古詩喧卑厭俗居江總詩山豁自疎快諸葛亮  
葛中羽扇司馬宣王嘆曰真名士也○又云供客之菜不惜自鏹然尚是菜甲故稀  
少未免小摘者以情親故也謝靈運永嘉記以小摘供日○註解趙汝曰此詩自一  
句順說至八句不事對偶而未嘗無對偶不用故實而自可為故實散澹真率之態  
偶爾成章而厭世避喧求易足之意自在言外所以為不可及也

○雲山千家註卷七輯註卷七趙註卷一集註卷十六載之○註解五律卷四載之  
京洛註解云是年卷渾党項寇涇隴史思明入東都故京洛皆擾公自言流落雲  
山之外長安洛陽相去遙隔平日相知無以尺書相慰者所謂厚祿故人書信絕也  
神交作集註云與而此也京謂長安洛謂神交神交謂精神相交作賦客指班固  
張衡以班作東都西都賦張作東京西賦也○註解作賦客註所引與集解不異  
故略之註班固兩都賦文選卷一有西都賦東都賦註張衡兩京賦文選卷二有西  
京賦卷三有東京賦力盡望集註云力盡謂顯望時久故力盡望鄉臺在成都府  
隋蜀王秀所築又益州記昇仙亭夾路有二臺一曰望鄉臺衰疾江集註云江邊  
思鄉之地日暮迴思鄉之時○註解曰昔山濤與阮籍為神交言不步形跡惟以神  
相交也成都記望鄉臺隋蜀王秀所築益州記昇仙橋夾路有二臺一曰望鄉臺在  
縣北九里公之故鄉在京洛在蜀望鄉不覺力盡也神交力盡開合展轉盡是無可

奈何白鷗元趙註云結以物之失侶者自喻白鷗本是水宿之鳥何事哀鳴豈非  
矣其侶乎則已之所以思鄉者亦可見矣○又云按子常謂白鷗失侶而哀近鑿但  
言白鷗元是以水為家可謂得地安君尚何事而哀况我故鄉修阻音問隔絕失時  
失地安得不為之愈哀耶  
○註解云親朋成都之  
親朋也公以衰疾臥江  
邊而親朋偶一來看至  
日暮則俱回矣江外不  
能留客也京洛故人訪  
書却絕成都親朋之訪  
又稀公之寥落亦甚矣  
末二句又作自慰之詞  
曰我性本同鷗鳥水宿  
原屬故黨何必作此哀  
吟也上六句皆可哀之  
事至此自悲而還以自  
寬猶云今日固應如是  
耳江湖之老胡為亦念  
國之切耶

與作賦之人心神相接而巳力盡望鄉臺

人語  
低靜  
方避俗疎快頗宜人  
見移居  
有客過  
茅宇呼兒正葛巾  
自鏹稀菜甲小摘為情  
親方避俗而容來乃正巾接之致其敬也  
親菜出自鏹又稀少尚是菜甲未盛小摘  
以情親也

雲山此詩公在成都懷京洛不可見  
所見惟雲山故因雲山起興而

京長安洛東都雲山外音書靜寂不來神交  
題命  
雲山此詩公在成都懷京洛不可見  
所見惟雲山故因雲山起興而

作賦客  
人能備述京洛之山川人物神交  
者謂思想京洛音書不得徒力盡望鄉臺  
與作賦之人心神相接而巳



○為農千家註卷七集

註卷十七載之○註解

五律卷四題下曰公有

南京又家耕南畝之句

○輯註卷七詩中落字

不曰一作隨錦里烟

集註云賦也錦里公草

堂所在也○註解云錦

里即錦官城也城內多

烟塵公上居于錦里烟

塵之外江村之間但八

九家而已圓荷細麥村

家所種植潘邠老曰五

言詩第三字要響浮字

落字是響字所謂響者

致力處也尤妙在圓字

細字點綴輕秀○註解

成都府有蜀王秀所築望鄉臺力盡者謂登

臺久望京洛音書不至眼穿而心力既竭

也衰疾江邊臥花溪親朋日暮迴白鷗元

水宿何事有餘哀愚按公言京洛吾

賦之外每里音書寂然不來惟神交京洛作

江邊日暮親朋舍我而太一何蕭索之甚

其悲哀之有餘者益我本非成都之人故

其思家情切不能自已也今此白鷗本水

宿之物非鄉關阻絕亦相安於水鄉可矣

乃哀鳴嗚嗚不知果何事而然哉抵增

人悲可憐也巴結二句諸註俱未審

為農

錦里煙塵外江村八九家公所居浣花村

在錦城近郊人

日遠矣公豈忍然于去國哉觀下二句可見圓荷浮

之詩也句漏縣在今安南交州府石室縣晉葛洪字稚川從祖玄在吳時學道得仙

術號曰葛仙翁其煉丹秘術悉得真法洪以年老欲煉丹砂以期遐壽聞交趾出丹砂求

砂求為句漏令帝以洪資高不許洪曰非欲為榮以有丹砂帝從之遠愍一輯註曰

九域志容州有古句漏縣城寰宇記句漏山在容州一統志句漏山在今安南古句

漏縣在其下○註解云晉葛洪字稚川年老欲煉丹砂以祈遐壽聞交趾出丹砂求

為句漏令帝以洪資高不許洪曰非欲為榮以有丹砂帝從之遠愍一輯註曰

不許洪曰非欲為榮以有丹砂帝從之遠愍一輯註曰

看丹耳帝從之按唐志

交州交趾郡無句漏邑

豈是從古名耳九域志

容州有古句漏縣公以

葛洪自比實自傷年老

不得向君而求進然欲

丹砂之術非求為榮望

在而仍有出世之意終

不欲營老于蜀土耳

註晉書列傳

十七及列仙傳四有傳

○梅雨千家註卷七

趙註卷三集註卷十九

載之○註解五言律卷

四題下黃鶴曰是上元

元年草堂作○輯註卷

七詩中犀下一作西

意

長江去冥冥細雨來

入江則江漸漲含結

意

茅茨疎易溼雲霧密難開

竟日連陰蛟

南京府也犀浦屬縣

道四月熟黃梅湛湛

言江水長流而雨又

入江則江漸漲含結

意

連陰蛟



港下曰一作點  
南京集註  
德二載改成都為南京  
上皇語改長史為尹視  
東西二京犀浦縣屬成  
都李冰嘗以石犀壓水  
怪犀浦之名或本此  
輯註曰唐書玄宗幸蜀  
還至德二載改成都府  
置尹視二京號曰南京  
犀浦縣屬成都府垂拱  
二年折成都縣置全蜀  
總志犀浦廢縣在今郫  
縣東二十五里四時繁  
要梅熟而雨曰梅雨江  
東人呼黃梅雨霑衣服  
皆敗黝○註解云風土  
記夏至雨名黃梅雨霑  
衣服皆黝埤雅江湘二  
南三月雨謂之迎梅五月  
雨謂之送梅唐子西云  
江南五月雨為黃梅雨杜  
詩云四月熟黃梅則蜀中  
梅雨在四月柳子厚詩  
梅實迎時雨蒼茫值晚  
春則嶺外梅雨又

田舍

龍喜水漲故也盤渦與岸回水之蟠聚而洄洑者故與岸而回旋

田舍清江浣花溪曲柴門古道傍柳深迷市

井地僻懶衣裳樺柳枝枝弱枇杷樹樹香

鷓鴣西日照曬翅滿漁梁鷓鴣水禽蜀人畜之以捕魚故曝日於漁梁滿者捕魚者多也

赴青城縣出成都寄陶王二少尹

老被樊籠天地一樊籠役貧嗟出入勞客

情投異縣即題赴詩感憶吾曹即題寄陶王二少尹

在春末也陸放翁云今成都未嘗有梅雨惟秋半積陰令蒸溽與吳中時相類豈古  
今地氣有不耶集註云湛湛澄清意冥冥昏黑意楚辭湛湛江水兮  
有楓又云雷填填兮冥冥茅茨以草覆屋也盤渦水之盤聚而洄洑者故與岸回旋  
○註解云楚辭湛湛兮江水兮上有楓又雷填填兮冥冥茅茨以草覆屋也盤渦水之盤聚而洄洑者故與岸回旋  
犀浦道而去其細雨因黃梅熟而來二句分承上聯却無痕跡不然道字無著落  
矣○註解云茅茨既疎遇黃梅細雨更易濕雲霧既密當長江湛々更難開極言雨  
細露濕却寫出一片水勢故蛟龍為之喜躍水之盤聚而洄洑者至與岸相迴旋也  
郭璞江賦盤渦谷轉凌濤山頽註洄洑字彙云沂回逆流而上也○洄洑復字註  
云房六切音服水回流一曰伏流

○田舍千家註卷七集註卷十註解五言律卷四載之○輯註卷七詩中曲下曰一  
作上樺下曰居許切正作拒柳下曰吳曾云唐顧陶類編作楊柳樹々下曰顧陶作  
對田舍清集註云賦也田舍公別墅也邑居為市野廬為井懶衣裳穆正林居  
地僻見客衣裳亦懶若曰吾雖放曠如此不識客意如何柳即今為箕之柳條是  
也○註解云司馬彪曰九天為井井上有市春秋井田記井田之義因井為市交易  
而退故稱市井公自言田舍惟草深而已若市井而不見也僻懶衣裳言無應接之  
勞○註解云本草衍義樺木皮今人呼為樺柳然其葉謂柳非柳謂槐非槐曾漫  
錄今本作樺柳非也批杷一物樺柳則二物矣唐顧陶本作揚柳樹々作對々其實  
對々也○輯註曰本草衍義樺木皮今人呼為樺柳然其葉謂柳非柳謂槐非槐曾漫  
雅注拒柳似柳皮可煮徐氏曰拒或作樺吳曾漫錄謂樺柳二物不應對批杷不知  
樺柳正是一物也○註解云鷓鴣水鳥善捕魚石絕水為梁以竹為筍承梁之孔以  
取魚者後四句言田舍中之所有景在其中公聊以自樂也

○赴青城縣千家註卷七集註卷二十一載之○輯註卷八題註曰唐書青城縣







元元年在青城... 齋曰隨筆載縣尉為少... 公予後得晏幾道叔原... 一帖與通叟少公者正... 用此也杜詩過常少仙... 蜀本注云應是言縣尉... 也縣尉謂之少府而梅... 福為尉有神仙之稱少... 仙二字猶今俗呼仙尉... 仙吏也槎乘曰少仙二... 字別無所據或是王喬... 為仙令則尉亦可稱少... 仙若以仙尉得名於少... 字似無義耳

果栗園開落盡高天高天日幽人幽人少未遣未遣

出郭傷為客

霜露勉凄凄高天逐里低遠烟鹽井在上

斜景雪峰蜀西西故國猶兵馬未可他鄉

亦鼓鼙未可江城今夜客還與舊鳥啼未可

蜀未能故仍與蜀鳥共啼

一室荒花

一室他鄉遠言室遠空林暮景懸日暮正

繩橋長百二十丈分為五架橋之廣一繩排連之秋望轉一又云望中戀意竹覆... 青一集註云青城山名灌口地在成都府灌縣趙註灌口作灌江從灌口山在彭... 州導江縣西北二十六里蜀州東北至彭州一百二十里漢文翁穿灌江灌口山在彭... 灌口各此聯野望之景入村樵一集註云入村嘗果指常微君宅也〇註解云按栗... 繳俗木俱作栗園西漢叢話或作離字殊不可解集韻繳側尤切漢上題襟周詩... 云開栗之紫繳貫休云新蟬避栗繳又云栗不和繳落即栗蓬也蔡夢弼曰繳當... 作繳皮裂也入山樵徑引言公說常嘗果栗繳開言常秋公幽人少仙也至日落高... 天而猶未肯遣回見常之愛客也〇趙註云此言過常〇栗園輯註作栗繳其下曰... 一作園〇註解同〇輯註曰錢箋宋祁益部方物贊天師栗生青城山中他處無有... 似栗吐美以獨房為貴久食已風學西漢叢語集韻繳側尤切華文感也漢上題周... 蘇詩開栗之紫繳貫休云新蟬避栗繳又云栗不和繳落即栗蓬也蔡曰繳當作... 繳皮裂也落盡高趙註云見常留客至晚〇集註云幽人公自謂也〇註解云題... 曰野望曰因過此蓋與友人同出遊偶然乘興訪之故前四句是野望後四句是因... 過截然各分又是一格

出郭千家註卷七集註卷十九輯註卷七趙註卷一載之〇註解五律卷四題下... 云舊註謂從青城出郭還成都霜露一註解云天本高也因霜露之氣所播遂覺其... 低下二句正逐望所見〇集註云賦也遠烟謂蜀有鹽井煮鹽之烟也〇註解云蜀... 有臨井遠烟謂煮鹽也雪峰即西山也上有積雪經夏不消〇輯註曰蜀都賦家有... 鹽泉之井劉注蜀都臨邛江陽漢安縣皆有鹽井華陽國志李冰穿廣都鹽井諸破... 池廣都縣在郡西三十里有鹽井漁田之饒雲峰即雪山〇集註云雪峰即雪山上... 有積雪經夏不消故國猶一集註云故國謂長安他鄉泛言安史等亂也今夜客公



自謂也○註解云故國他鄉千戈滿地公直無處可歸還守江城與舊鳥共夜啼而已與字凄絕伴公呼者惟有夜鳥較水宿鳥相呼更為慘淡

○一室千家註卷七趙註卷一集註卷十七載之○輯註卷七詩中遠下曰一作老

○註解五律卷四載之一室他集註云賦而此也開窗見船室中景也○趙註云

笛聲本哀正愁聞之情最不堪○註解云一室即草堂也時公在蜀依裴冕為結構

草堂公詩所云經營上元始是也曰一室明係公之室矣却在蜀地則他鄉之遠也

從一室之中遙望空林但見落日懸于林際故曰暮景懸下塞笛起江船泊皆暮景

也巴蜀來上集註云巴蜀成都府也荆蠻楚地荆州等處○註解云去秦而來巴蜀

既來而人多病則與蜀土不宜矣荆蠻楚地蜀不可居又思為楚中之遊然一身已

羈戀于此欲去荆蠻不知在幾何年也○輯註曰成都記成都之西即隴之南首故

曰隴蜀以與巴接復曰巴蜀王祭七哀遠身適荆蠻注荆蠻注荆州○千家註夢弼

日荆蠻楚也○一統志四川巴蜀地湖廣有荆蠻地○湖廣長沙府寶慶府

衡州府常德府等古楚地也見一統志應同王王祭字仲宣魏志二十一有傳○

○襄沔記王祭宅在襄陽縣西二十里岷山坡下宅前有井人呼為仲宣井○集註

云岷山在今襄陽府王祭宅在岷山之前有井及祭去人呼為仲宣井○集註

統志湖廣襄陽府王祭井有二一在萬山東祭在故宅右焉云一在習池上云○註

解云魏志王祭字仲宣山陽人以京師擾亂乃之荆州依劉表公自喻入蜀依裴冕

也襄沔記王祭宅在襄陽縣西二十里岷山坡下襄陽者舊傳王祭與繁欽並鄰同

井今井現在人呼為仲宣井公謂我之一室應與王祭之宅同異日去蜀之後惟留

井于此而已言蜀斷非久居之地也本思去蜀反言留井含吐蘊藉之妙非深于詩

者不知○註解云李蟻庵曰舊解謂岷山在荆州公欲留迹于楚亦是然作留井于

蜀更勝

○北鄰千家註卷七集註卷十七輯註卷七註解五律卷四載之註千家註云黃節

曰公詩多以縣令為明府此詩云明府者其王明府歟○輯註曰錢箋後漢張湛傳

注郡所居曰府明府者尊高之稱韓延壽為東郡太守門卒謂之明府賓退錄明府

漢人以稱縣令縣令漢人則

謂之明庭○註解云薛

滿謂任滿辭去也謝靈

運還舊園詩薛滿豈多

秩謝病不待年告勞言

乞養問也詩不取告勞

註謝靈運詩傳見前○

文選二十五云薛滿豈

多秩謝病不待年註向

曰言我薛滿不謂多祿

不待老年云不識身方

集註云方告勞詩不取

告勞○註解云青銅錢

也買野竹便見上策為

隣之意方言覆髻謂之

憤或謂之承露謝奕為

桓溫司馬岸憤嘯咏岸

憤謂類其中也青錢

**愁** 正備 聞寒笛獨立 見江船

此景在情中 巴蜀來多病荆蠻去幾年 應同王祭宅

此多病則太 此知復幾年 應同王祭宅

益公將適楚故且自問 應同王祭宅

指一室也王祭故宅在岷 留井岷山前

山前有井人呼為仲宣井 留井岷山前

寓居此地與王祭在他鄉無異故吾之

室應同王祭之宅雷井於岷山前也曰雷

井則公太意已決矣結三句

不可如諸註太泥說不

**北鄰** 其王明府

明府登辭滿 辭滿謂在滿辭太也謝靈運

藏身方告勞 藏身謂

青錢買野竹 言買野



輯註云楚辭朝聘驚於江臯白憤岸集註云白憤燕居中也岸側也漢光武岸憤以見馬援言放憤也○千家註朱曰劉隗岸憤大言意氣自若○註解云山簡水曹借對公每用此法○註解焦竑筆乘曰何遜詩極為少陵推服所云能詩何水曹是也少陵嘗引昏鴉接翅歸金粟裘撥頭等語今集中無之則逸者不少矣他如團團月隱洲輕燕逐風花野岸平沙合連山遠露浮岸花臨水發江燕遠橋飛游魚上急瀨薄雲巖際宿諸語皆采為已句但少異耳○集註江臯水邊游地愛酒晉山簡字季倫見晉書列傳十三○輯註曰晉書山簡濤之子永嘉三年假節鎮襄陽惟酒是耽習氏有佳園池簡置酒輒醉號曰高陽池襄陽記岷山南習郁有大魚池山簡每臨此池輒大醉而歸梁書何遜

上築身白憤岸江臯言岸憤嘯咏于愛酒晉山簡遊輒醉習池能詩何水曹何遜八歲

流所稱官時來訪老疾步履到蓬蒿張仲水部即居蓬蒿沒人○言明府意是任滿辭去乃欲藏身告勞爾急流勇退殆賢者歟錢買野竹憤岸江臯正是藏身告勞之雅致為入愛酒能詩時時步履訪我老疾於蓬蒿之間其共詩酒以陶真乎

村夜

風色蕭蕭暮江頭人不行村春雨外急鄰

火夜深明四句皆胡羯安何多難漁樵自

字仲言八歲能賦詩為名流所稱天監中起家奉朝請遷建安王水曹行參軍兼記

室又為安西成王參軍事兼尚書水部郎○千家註夢弼曰晉山簡鎮襄陽于時四方寇亂簡優游卒歲唯酒是耽每出遊多之習氏池上置酒輒醉多之曰高陽池○

能詩何遜字仲言見梁書列傳四十三○集註云何水曹何遜八歲能賦名流所稱後為梁國水部郎中○千家註洪曰任梁為水部員外郎步騭到集註云梁

復中薦也蓬蒿張仲蔚隱身不仕所居蓬蒿沒人公自謂也○註解云梁即復也或

張仲蔚者平陵人也與何遜同郡景卿俱修道德隱身不仕明天安博物善屬文好詩賦常居窮素所處蓬蒿沒人閉門養性不治榮名時人莫識惟劉夔知之○集註云

賦而此也公作此詩以遺王明府也言明府豈為任滿而辭蓋欲藏身以隱故去發

而歸丁是青錢買竹用蔽隱居岸憤江臯放達娛老其愛酒則如山簡其能詩則如

水曹時來問我老疾故步騭常先賞草堂也

○村夜千家註卷七趙註卷一集註十七註解五律卷四載之○輯註卷八初句下

曰一作肅肅風色暮風色一趙註云起句先言將暮之景○集註云賦也江頭錦江

頭也○註解云江頭色暮且蕭蕭風起則人自不行矣村春之聲與雨聲相聞雨急

而春更急是春聲在雨外也隣家之火當此夜深尚明想因夜春之故此四句村夜

之景胡羯指安史之亂公自分寄此生于漁樵但念兄弟各天念情無限耳此四句

村夜之情村春雨一趙註云次言深夜所聞見景狀難寫而寫之如在目前胡羯

集註云胡羯指安史而言漁樵公自謂也中原指長安而言○趙註云漁樵二字承

上四句而言江村旅泊之由



○奉簡高三十一 千家註七 趙註卷二 集註卷二十一 載之 ○輯註卷七 詩中對字

下曰一作道 ○註解五律卷四題下曰時適由彭州刺蜀州公時在蜀年譜云上元

元年間嘗至蜀州之青城新津是也 ○註蜀州按一統志成都府新津縣崇慶州等屬

蜀州 ○趙註云適由詹事出刺彭州復由彭州刺蜀公時在蜀當代論上趙註公美

高之才時不多見 ○註解云舊唐書有唐以來詩人之達者惟適一人而已 ○集註

云賦而此也驕驪駿馬名 ○又云公贈鮮于京兆曰驕驪開道路鵬鷲離風塵贈嚴

閣老曰蛟龍得雲雨鵬鷲在秋天每以此擬詩人之才此謂高既係才子又居高位

也 ○文苑彙雋云騏驎駿耳飛免華蹕織羅皆良馬名鷹隼出上集註云集鶴也 ○

趙註云此承才子而以二物喻其英俊 ○註解云行色公自言在蜀州將歸成都也

交情老益親公深有望于高既喜天涯相見不敢不盡披衷曲以道其真也披豁對

集註云披豁言披露開豁猶所謂開誠見誠也對吾真無假偽也 ○註解云按高

為參軍時公謫華州寄詩曰時來知官達老去莫情疎蓋識其志舊及此相見而又

喜其交情之親故曰披豁對吾真蓋識其情疎則直言情疎真其情親則直言情親

非披豁胸襟之真率不能作此語 ○寄揚五桂州 千家註卷七 趙註卷二 集註卷二十一 載之 ○輯註卷七 題下註

曰桂州始安郡屬嶺南道 ○註解五律卷四載之題下云公自注因州參軍段子之

任黃鶴曰即廣川段功曹也楊五參軍將自桂徙廣段子從之故後有廣川段功曹

到得楊五長史書復寄之詩當是上元元年在成都作註參軍出七言律段子未

考五嶺皆一集註云賦也五嶺始安越城臨賀大庾贛嶺是也始安嶺在今廣西桂

林府城西越城嶺在桂林府興安縣北臨賀嶺在平樂府賀縣境內大庾嶺即梅嶺

在廣東東南雄府城北贛嶺在廣東韶州府乳源縣西 ○輯註曰山海經桂林八樹在

貴州東注八桂成林言其大也舊唐書江源多桂不生離木故秦時立為桂林郡

註解云前漢張耳傳南有五嶺之戎顏師古曰西自衡山之南東窮于海一山之限

耳而標名則有五焉陸德明南康記曰大庾梅嶺桂陽騎田嶺九真都龐嶺臨賀前

浩嶺始安越城嶺是為五嶺秦紀始皇略地為桂林郡韋昭註今鬱林是也山海經

桂林八樹在貴州東注

八樹成林言其大也

字記離水一名桂江

源多桂不生離木黃鶴

曰桂州雖居嶺外然隸

荊州之零陵非秦漢時

桂林故白樂天云桂林

無瘴氣公所云宜人也

瘴癘而云炎熱諱之也

宜人獨上集註云桂林

府名在廣西省中曰桂

林者因桂得名也有八

桂在番禺東宜人嶺南

皆有瘴惟桂林獨無故

曰宜人 ○註解云聞此

舍上四句言桂獨宜人

有梅有雪底免炎熱之

毒公所以寬相憶之懷

寄此生中原有兄弟萬里正含情

情懷以見旅宿江村而寄生理於漁樵者

由胡錫之多難而手足離拆尤不能忘情

奉簡高三十五使君

蜀州刺史

當代論才子如公復幾人

才美不

驕驪開

道路

色秋將

情老而

天涯喜相見披豁對吾真

寄揚五桂州譚

公自註因參軍



也况為邦多善政邦人

稱美而得好音乎詩懷

我好音梅花萬一萬里

外桂林云長安則萬里

遠也雪片嶺南無雪今

桂林一冬皆有之此所

以獨宜入可居也註集

註曰南康記大度嶺多

梅而先發亦曰梅嶺白

帖大度嶺上梅南枝落

北枝開黃曰桂林雖若

嶺外然治古始安隸前

州之零陵白樂天云桂

林無瘴氣茲所以宜人

也嶺南無雪獨桂林有

之范成大云靈川與安

之間兩山踳踳中谷一

馬謂之嚴關朔雪至關

輒止大盛則度關至桂

州城下不復南矣北城舊有樓曰雪觀所以李南州也

志桂林府靈川與安兩縣兩山一

五嶺皆炎熱宜入獨桂林

林無故梅花五嶺有

獨宜入梅花梅嶺

嶺南無雪獨桂林有之靈州與安兩山踳

踳中谷一馬名嚴關朔雪至關輒止大盛

則度關至桂林

城下不復南矣

聞此寬相憶為邦復好音

聞無炎熱可寬吾相憶之

心復聞善政尤為可喜

石苞參軍以比段于

為功曹而送其之往遠附白頭吟

揚言交情不可

西郊

時出碧鷄坊坊在成都西郊向柳堂言歸西郊

一統志桂林府嚴關在興安縣西南一十七里兩山對峙勢極險隘開此寬一集註

云寬相憶因無瘴也復好音政聲存也江邊送一又云孫楚晉人字子荆為石苞參

軍以此段參軍也○晉書列傳二十六有孫楚字子荆之傳石苞萬姓統譜云石

苞字仲容渤海西皮人○註功曹也律中速附白一集註云白頭吟言老而吟詩也因

卓文君所賦今借以言交情也○註解云公每以已詩為白頭吟言老而吟詩也因

送段于聊附此詩耳

○西郊千家註卷七集註卷十七載之趙註卷二題作西郊草堂○輯註卷八詩中

路作岸或作檢其下曰趙云作減非覺下曰舊作競一作與前公定作覺○註解五

律卷四載之時出碧一集註云賦也碧雞坊在成都府內○輯註曰梁益記成都之

坊百有二十四第四曰碧雞坊漢宣帝時或言益州有金馬碧雞之神可醮祭而致遣

王褒持節求之故成都有碧雞坊成都記草堂在府西七里潘鴻曰說者以公草堂

在西郊碧雞坊外味此詩日出向乃是由碧雞以至西郊由西郊以至草堂蓋坊

在西域不在西郊也唐書王建入成都因用令致於碧雞坊此坊在西域內之一証

○註解云梁益州記成都之坊百有二十四第四曰碧雞坊前漢王褒傳方士言益州

有金馬碧雞之寶可祭祀而致宣帝使褒往祀音義曰金形似馬碧形似雞也市橋

官一集註云市橋在府治之西○輯註曰華陽國志成都西南石牛門外曰市橋下

石犀所澆淵也李膺益州記冲星橋也在今成都縣西南四里漢舊州市在橋南因

以為名延岑渡市橋挑戰即此陶侃傳都尉夏施盜官柳種之已門○註解云寰宇

記市橋在益州西四里常璩云石牛門曰市橋石犀澆于此橋淵中李膺益州記云

中星橋蓋市橋也在今成都縣西南後漢書注市橋即七星橋之一橋也江路野

集註云江路錦江路也帖書衣又書卷編次看題看藥書而戒去無用之藥也無入

言其僻也意何長欲又居也○註解云快書卷編次也或曰書衣題藥各也看題而



檢夢中之藥，孰有孰無也。一作減謂減去，無用之藥，似非無人覺。上輯註曰：梁簡文帝冬曉詩，會是人覺，何用早紅粧。徐懋婦題詩，非疎夢，唯太數惟當夜枕知過此，無人覺。所謂一般，即康節擊壤集清夜吟，云月到天心處，風來水面時，一般清意，味料得少，人知。註：陶淵明《陶淵明全集》三飲酒詩，云結廬在人境，而無車馬喧，問君何能爾，心遠地自偏。采菊東籬下，悠然望南山。山氣日夕佳，飛鳥相與還。此中有真意，欲辨已忘言。○文選卷三十古文前集等載淵明詩。○註解云：王荊公鍾山語錄，老杜之無人覺來往，下得覺字，大好。暝色赴春愁，下得赴字，大好。若下見字起字，是小兒語，足見吟詩要一字兩字工夫。甘蕉示人曰：夕泣已非疎，夢啼真太數，唯當枕上知過此，無人覺。○又云：此公自言從錦官城而出，又從碧雞坊向西郊，而歸草堂，途次因見柳梅香，及劉堂中齊書檢藥，自適已意，而已無人覺。我之來往，故得其疎懶之意也。來往二字，應首聯出字向字，此詩亦八句一氣說。註：分註字彙云：扯，俗地字。○又地字，註云：與挖同。○挖字，註云：挖，湯河切。引也。○不如趙註：一趙註二句，註云二句，見自成都同草堂，又四句，之下云：此寫回西郊所經景物。○早起，千家註卷七趙註卷二集註卷十八註解五律卷四載之。○千家註題下云：上元二年成都作春來常集註云：賦也。幽事幽微之事，墮岸恐岸傾，頗故用石帖輔也。一丘指草堂也。○註解云：此詩八句各用一致力字，俱在第三字讀去，却不覺春來所以常早起者，止因幽事頗相闕故也。下六句皆幽事。○註解云：以石帖岸，則不覺是公有事設防也。伐去林間之蔽，使遠山得一望，而見是公有事出景也。一丘之中，本無多地，必使之有曲，有折，是公有事于善藏，緩步而行，不使寂寞，無幽趣必孤峰翠嶂，或古木老藤，可攀可躋，是公有事于登臨也。凡此皆幽人之事，稍不關心，則噴者，噴蔽者，蔽在丘壑，而無曲折之趣，欲出而無攀陟之樂，一春之景，盡荒頽而不可問矣。公之常早起，正以此。

○琴堂，千家註卷七趙註卷三集註卷十六載之。○註解五律卷四載之。○輯註卷八題註曰：寰宇記，益部耆舊傳云：相如宅在州西，第橋北，百許步，有琴臺在焉。成奇記云：琴臺院以相如琴臺得名，而非其舊。舊臺在城外浣花溪之海安寺，南今為金花寺。元魏伐蜀，下營於此，掘壘得大壘二十餘口，蓋所以禦琴也。隋蜀王秀更增五臺，并舊為六。茂陵多集註云：賦也。茂陵地名在成都府漢司馬相如字長卿，成都人有消渴病，武帝時為郎，後以色居茂陵，尚愛見其好色也。卓文君初相如過臨邛，卓王孫家有女，卓文君新寡，慕音樂，相如以琴心挑之，文君奔就，遂與馳歸。成都家徒四壁，立文君不樂，遂與相如又之臨邛，盡費車騎置酒舍，令文君當爐，相如親操，器市中人問世莊子篇，名言。

市橋官柳細江路，野梅香。皆西郊。例架齊。書帙看題。名也如本草。減藥囊。無用藥物。無人覺來往，疎懶意何長。知也。無幽事。無人覺來往，謂來往於此間，幽閒靜趣人莫知也。所謂一般清意味，料得少人知者，惟人莫知，則吾所以遂其疎懶者，意亦何長哉。淵明云：此詩有真意欲辨已忘言，皆悠然自得，趣覺字屬他人來往字屬杜本身。○愚按：此詩首二句言自出碧鷄坊歸而向西郊草堂也。題只西郊二字，草堂合在西郊之內，單云出碧鷄坊，則柳細梅香可愛，向草堂則齊書減藥囊可樂，殊不知出坊一句只是提起，作詩頭，乃分扯在詩內，甚是破碎。不如趙註渾融。



以此慢世間人藏名酒肆中也○註解云人間

世莊子篇各相如盡賣車騎置一酒舍令文君

當醜親自操器有玩世肆志之意焉蓋郭者舊

傳相如宅在少城中竿橋下宅中有琴臺成都

記云在浣花溪之海安寺南今為金花寺元魏

伐蜀下營于此掘塹得大壘二十餘口蓋所以

禦琴也隋蜀王秀更增五臺併舊為六江淹詩

日暮碧雲合佳人殊未來傷不見其人也○註

解云王子敬論人物謂井丹高潔未若相如慢

世此言同長卿千秋知已公却只以酒肆人間世

五字緊括尤為入妙隱然有齊物我忘得喪之意然則上

### 早起

春來常早起幽事頗相關早起之由帖石防墮

岸開林出遠山一丘藏曲折緩步有躋攀皆幽事相關者

童僕來城市餅中得酒還結用意別亦幽事

琴臺成都有琴臺司馬相如文君賣酒處

茂陵多病後尚愛卓文君相如病渴家居猶愛文君漢譏

酒肆人間世琴臺日暮雲江淹詩日暮碧雲合佳人

殊未來此謂付人間之世於酒肆寄暮野雲之思於琴臺狀其不羈而情蕩也

註曰酒肆猶存入世琴臺但有暮雲正是千古語平趙訪解非是

字文通濟陽人也南史列傳四十九有傳○按江淹此詩文選三十一雜詩內有

之云西北秋風至楚客心悠哉日暮碧雲合佳人殊未來野花留集註云屬煩輔

也實屬花細也○輯註曰說文屬煩輔也梁簡文帝詩分粧開淺屬西陽雜俎近代

難尚屬如射月日黃星屬屬細之名蓋自孫和鄧夫人也按唐時婦女多貼花細於

面謂之屬飾李賀詩花合屬朱紅是也張元一詩馬帶桃花錦裙銜綠草羅○註解

云屬煩輔也暗花之容如留其寶屬詩野有蔓草諸草之色如見其羅裙也其實野

花蔓草與文君奚與今所留所見惟此較酒肆琴臺故跡更不相關而二語中隱有

一文君在焉公詩所以獨絕也○註解云徐陵玉臺新詠載相如琴歌曰風兮歸故

鄉遊遊四海求其風借相如之歌以嘆其不復聞中古之懷具見歸鳳一輯註云玉

臺新詠相如琴歌曰風兮歸故鄉遊遊四海求其風時未通遇無所將何悟今

日升斯堂有豔淑女在此寤室邇人遐愁我腸何緣交頸為鴛鴦蔓草見集註云

羅裙江總妻賦庭草雨過草芊芊連雲鎖南陌門前君試看似妾羅裙色古人雖不

在見花草以之也風求風相如挑文君琴曲有曰風兮歸故鄉遊遊四海求其

風寥寥不集註不復聞何遜聽琴畢謂客曰吾恐伯牙絕絃之後此意家世不

復聞今日何期再洗吾耳也趙註以未趙註結句註云始相如以琴心挑文君

歸鳳求鳳即琴歌中語此因其詞而換入別意蓋數君臣主客間不復如古也

字彙云罕許侃切也○按註不似之似呈似之似所謂今日把似君是也



○漫成二首 千家註卷七趙註卷二集註卷十八載之○輯註卷八詩中曰下曰一  
作月荒下曰一作荒下曰一作江野日荒一集註云賦也荒荒猶茫茫也浪  
浪絕也○註解云日色荒荒寫出一片白却是日色無光之狀江流浪浪言其無聲  
長有復古編云活字活字當是浪如詩北流活字之義傳寫之誤耳○輯註  
曰韻會編說文水流貌也貌水開聲或作浪杜詩江流浪浪清又增韻浪浪猶茫  
茫也按浪對荒極狀江流之遠大張有復古編云潘古活字浪浪是活字之誤  
不知浪字活字意象各不同○註解云梁簡文帝晚春詩堵蕭變新節曰隨地有言  
無事他求村各有徑村人之門各從一徑而入故村徑逐逐若逐門而成者寫出村中  
曲折之狀○千家註云雪浪齋日記古人下連綿字不虛發如老杜野日荒久白江  
流浪久清退之云月此意同○皆造微及妙樹選一集註云逐門成言隣曲橫斜一  
家一運之意○又作披衣○又云披衣古隱士避酒生鹿瀝去澤也以鹿酒為生陶詩鹿  
酒用葛中○輯註曰披衣見莊子陶潛詩相思則披衣言笑無厭時○註解云披衣  
人名見莊子陶潛以葛中鹿酒隱用兩古隱居之士以自況曰慣曰生言只作披衣  
非此不慣常從鹿酒非此不生即生活意也上四字下一字句法舊解竟指為鹿酒  
生誤又云披衣莊子一莊子天地篇云堯之師曰許由許由之師曰擊飲擊飲之  
師曰王兒王兒之師曰披衣○淵明事家書云陶潛在家郡守將候然值其酒熟取  
頭上葛巾漉酒畢復着之○眼邊無集註云無俗物全紹獨居一小室意前列圖書燒  
香默坐曰眼前無俗物撓雖病身亦安穩平日稱懶者由俗物敗意○註解云蔡夢  
弼曰世說嵇阮山劉在竹林酣飲王戎後至阮戎兵曰俗物已復來敗人意公獨居  
草堂無俗物相擾雖多病之身復輕快耳○註江皋前北隣詩白憤岸江皋集註云江  
皋水邊於地○趙註云前四句景後四句情江皋已一千家註朱曰楚詞朝馳子馬  
兮江皋師曰皋緩也江岸其土性緩故曰江皋○註解云釋文皋緩也江之岸厥土

性緩故曰江皋仲春正當紅色之麗既在花下又復清最此時情為境移性為物  
不覺眼之所看口不及應故仰面貪看鳥回頭錯應人此亦偶然語偶然道出實  
乃禪家引為禪句紫陽又引為心不在焉之証公當時應不作此野狐腐儒伎倆○  
輯註貫酒作對酒○趙註云起句紀時下六句殊不相應故題曰漫成  
○註及趙註作應字○家註及趙註作應字○過難字即過此不求甚  
解意對酒滿壺頗意不  
在酒也二語便形容出  
懶性○峨嵋老一輯註曰  
水經注益州記云峨嵋  
山在南安縣界去成都  
南千里然秋曰清澄望  
見兩山相峙如娥眉焉  
唐書嘉州羅目縣有峨  
嵋山○又云公自註峨  
嵋老東山隱者按地理  
志劍有峨嵋山接岫千  
里神仙福公至蜀未幾

花留寶曆蔓艸見羅裙  
因花草之艷  
想文君之容歸鳳  
求凰  
相如桃文  
君琴中語  
意寥寥不復聞  
愚謂花留  
莫畱草見羅裙而實莫見與鳳意求凰而  
復不開益色歸空雖吊之實識之也趙註  
以末二句別換曩君臣不古五言意  
淫穢明良下美必不似此罕譬

漫成二首  
時日荒荒白春流浪浪清渚蒲隨地有村  
逕逐門成  
劉云盡鄰曲黃斜  
只作披衣慣  
常從鹿酒生  
披衣莊子事  
眼邊無俗物多  
病也身輕  
江皋村居景物幽雅而起居  
自適故雖多病而體力亦輕



始識此山之老已如余  
懶性之真是真知已也  
○集註云貪看鳥而錯  
應久言心無二用也難  
字過言老年讀書但識  
大旨難于逐字過意也  
峨嵋山在今四川嘉定  
州峨嵋縣中○集註云  
賦也詩又言江阜仲春  
之時花下清晨間竹  
心貪看鳥而忘應入讀  
書不求細瑣對酒惟圖  
飲多峨嵋老子雖云近  
交而能知我之真懶也  
○趙註云趙子常曰公  
詩中屢言懶非真懶也  
平日抱經濟之具百不  
一試屢廢棄于岷山旅  
寓之間與田夫野老共  
一日之樂夫豈本心况  
又有俗子以困之其懶  
宜矣東山隱者庶足以  
知此故曰知予懶是真  
觀前後二詩結語可見

○春夜喜雨千家註卷七趙註卷三集註卷十九載之○輯註卷八詩中乃下曰作

江臯已仲春花下復清晨仰面貪看鳥回  
頭錯認人自是讀書難字過書讀大義不  
貫一作酒滿壺頻不自為近識峨嵋老  
公自註東知余懶是真懶自寫江臯花下  
山隱者雖近相識却罷知我

春夜喜雨

好雨知時節當春乃發生隨風潛入夜潤  
物細無聲野徑雲俱黑江船火獨明曉看  
紅溼處花重錦官城春乃發生之候而雨  
及其時且入夜不驟

及○註解卷四載之好雨知集註云賦也知時節洪範曰雨曰暘曰燠曰寒曰風  
日時五者來備各以其叙庶草蕃廡隨風潤物評者謂有相發氣象雲俱雨多兆也  
火獨明見入夜錦官城成都人以江山明媚錯雜如綉呼為錦官城○註解云應雨  
而雨是謂好雨洪範所云時若是也當春而春雨發故曰發生舊解添出發生萬物  
便屬蛇足花重輯註曰梁簡文帝入塔雨時清花枝覺重○註解云雨隨風固屬  
恒事好在潛入夜三字雨潤物固是常理好在細無聲三字不覺其入夜而已潛隨  
風而入夜不聞其有聲而已細潤物下無聲蓋當此春時固喜雨之發生而發生太  
驟致風狂物損安在其為好也公可謂繪水繪聲矣○又云下四句二句言夜景二  
句言曉景雲黑火明承隨風潛入夜紅溼花重承潤物細無聲却不見承上痕跡



○遺意 千家註卷七趙註卷二集註卷十六載之○輯註卷八詩中更字下曰一作  
夜○註解五律卷四載之○轉枝黃○集註云賦也黃鳥鶯也野花落故黃鳥近春水  
生故白鷗輕○註解云此幽居草堂春日遺意也吳曾漫錄曰轉枝黃鳥近蓋用虞  
炎詩黃鳥度青枝言其纏綿枝上與枝相親近而不去也白鷗泛翅于渚中更見其  
身輕近字從轉字來輕字從泛字來一徑花落正轉枝之時孤村水生正鷗泛之地  
次聯隱承上聯年衰必須酒暖今日之釀黍衰年實催之雨中便于栽花此際之移  
橙細雨更為之合上一息寫景坦然自在衰年催集註云釀黍造酒為陽麥為陰  
四以二物紀候一生一息寫景坦然自在衰年催集註云釀黍造酒為陽麥為陰  
陽據陰故動是以造酒用夾麵細雨更聯珠詩格東坡詩正是橙黃橘綠時○增  
註云橙金耕切橘屬○集註云交游絕歸去來辭請息交以絕游言草堂往來稀少  
也不用名蓋由平日為聲名所累今無朋友往來則聲名亦不揚矣橙順和名抄  
曰七卷食經云橙倍大和名安似柚而小者也○註解云漸喜交游絕即淵明請  
息交以絕游意也實係情詞故著一喜字聲名必藉朋友交游既絕則不用名矣公  
滿腔熱腸豈能忽然逃名甘與世絕哉亦幽居而不得不然耳簷影微集註云賦  
也微夕落月穿簷影故落水而斜細火舟遠故火小也○輯註船下曰趙云一作松  
非聚下曰俗本作起圓下曰一作寒也字作夜其下曰一作也○註一作起千家註  
云共作起字○註解云此春夜遺意也簷影欲落微火可見是隱測日影也津流自  
斜脉可聽是暗度流泉也二句將夜之景野船遠望故火細但見微火明烟水之  
際寫出野字之意圓沙形容沙之活潑不似灘岸之板實故可供雁寢處起字妙非  
雁從沙中舉翅而起乃縈流沙上以起其沙便可容身宿也二句是已夜之景舊解  
俱誤雲掩初集註云初弦月上弦初七八也香傳集註曰王訓詩衣香十里傳雅  
子也集註云初弦月上弦初七八也香傳集註曰王訓詩衣香十里傳雅

解云月初弦又為雲掩樹花已為夜色所蔽僅香氣襲々從小樹傳來摹寫夜景入畫

則暗潤潛滋雖無聲可聞然明日江城之  
花勃然見其生色矣是故喜之草木當春  
發生而滋息多在於夜腹聯  
言其人夜結句驗其發生

遺意一首

○春水 千家註卷七集  
註卷十八載之○輯註  
卷八詩中浪下曰一作  
水尾下曰一作岸○註  
解五律卷四載之三  
桃花集註云賦也桃  
花浪桃花開時水乃漲  
故曰桃花水○輯註曰  
漢書注月令仲春之月  
始雨水桃花始華蓋桃  
方華時既有雨水川谷

轉枝黃鳥近聲  
孤村春水生俱二三  
衰年催釀黍扶  
細雨  
遊馳逐由名累也今  
也亦然意自可遣  
簷影微微落暮  
津流脈脈斜野船明細火  
宿鴈聚非也  
圓沙雲掩初弦月香傳小

北律集解 卷三



水泮衆流猥集波瀾盛  
長故謂之桃花水○註  
解云韓詩溱與洧方渙  
渙兮註云謂三月桃花  
水下時也溝洫志來春  
桃花水盛師古曰月令  
仲春之月始雨水桃始  
華蓋桃方華時既有雨  
水川谷水泮衆流猥集  
波瀾盛長故謂之桃花  
水未水時江流退落今  
當水發乃復舊痕也江  
流復一集註云復舊痕  
曾涸故也碧色水深而  
色碧也縷線也芳餌釣  
魚食也無數鳥古詩寄  
語故林無數鳥會入群  
裏比毛衣○註解云曹  
毗賦飛鷺下乎沙尾水  
漸漲故沙尾皆沒古詩  
春水似投藍水深而色  
碧也動柴門動字狀水  
勢入妙連筒  
輯集曰李實曰川中水  
車如紡車以細竹為之  
車骨之末縛以竹筒旋  
轉時低則引山泉者已  
添一輯註曰英華

樹花六句皆鄰人有美酒穉子也一作夜暮夜景  
字能除馬舉好飲夜聞鄰有酒使童兒往  
老夫好飲喜稚子能除公用此事而轉換  
也字見得民俗淳厚雖遣稚子亦耳除  
也與之

春水

三月桃花浪江流復舊痕見前此江朝來  
沒沙尾碧色動柴門景色可想接縷垂芳餌水  
潤故須接長連筒灌小園已添無數鳥爭  
浴故相喧常時浴鳥稀少今水漲故添鳥  
不知其數乃爭浴而相喧見人

作不知無數鳥何意更相喧○註解云接縷垂餌連筒灌園俱狀水勢之漲溢惟水  
深覺縷短惟縷短故用接筒乃引水入園者連筒而灌筒不能受水具見水發之甚  
○江亭千家註卷七趙註卷二輯註卷八集註卷十九載之○註解五律卷四載之  
○釋名云亭停也路人所停集也坦腹江集  
註云賦也坦腹間臥之  
意王羲之坦腹東床不  
競猶不爭言與物無作  
也此聯與陶淵明雲無  
心而出岫鳥倦飛而知  
還意正相似○註解云  
王羲之東床坦腹公借  
用也且曝詠且眺于  
亭中興趣幽然可想下  
聯點景更勝水流雲在  
江亭之可戀正以此心  
與之忘意與之逢宜可  
長坦腹吟眺于江亭矣  
胡為而忽作歸林之想  
上六句正寫出排悶之  
况寂々春一集註云寂  
寂一聯有物各付物之

已共適意單云  
爭喧可厭非矣

江亭

坦腹江亭暖長吟野望時水流心不競雲  
在意俱遲寂寂春將勉欣欣淵明云水欣  
物自私物各自逐其生故林歸未得排悶  
強裁詩劉公幹曰吾非好吟詩強排悶取  
春暖懷開只排悶耳○愚按公言我當江  
亭和暖而長吟野望此時春水滔滔流太  
我心則不與水競相馳逐春雲凝在一處  
我意則與雲俱此遲留何以故哉益春寂  
寂將暮矣萬物皆欣欣然自得我乃欲歸  
故林未能是以心不與水競意則與雲俱



意物自私言物各得其  
所也○趙註云此聯見  
暮春氣象有曾點之趣  
○註解云春既將晚花  
木亦不復自惜所云木  
欣不以向榮也公詩花  
柳更無私此云自私自  
見其無私處著此二語  
更見江亭儘可依樓雖  
然其如非我之故林何  
也戀江亭而故林不  
得歸則悶無可排惟有  
強裁詩以排之而已○  
注淵明云歸去來兮詞  
之語物自私輯註劉辰  
翁曰物自私與花柳更  
無私實一意物自以  
為有私則無私矣故林  
輯註曰一云江東猶  
苦戰回首一擊眉排悶  
強集註云劉公幹嘗曰  
吾非好吟咏哉排悶耳  
劉公幹萬  
姓統譜云劉楨字公幹  
東平人有逸才以文章  
見重于魏帝○註解五  
律卷四載之○輯註

### 徐步

整履步青蕪荒庭日欲曛  
芹泥隨燕紫花  
藥上蜂鬢把酒從衣溼吟詩信杖扶敢論  
才見思實有醉如愚  
言把酒吟詩不敢論才之  
見思實醉如愚以避之

### 寒食

卷八詩中履下曰一作履晉作履花藥下曰一作藥粉整履步上集註云賦也青蕪  
青草也曛申時也隨燕紫花○註解云整履而步便見徐步不出荒庭之中徐步之  
時則日已欲曛也淮南子天文訓曰日至于悲谷是謂曛時○註解曰日既見燕紫  
與泥且見其為芹泥既見蜂之鬢且見蜂鬢之上有花蓋若非徐步何由見出又曰  
于時手則把酒步雖徐也而意不在酒任酒之沾衣而濕口則吟詩步雖徐也而猶  
須杖扶信杖之徐而吟○又云才見思應上吟詩醉如愚應上把酒公之才實為  
人所忌惟有一醉如愚而已○懶真子曰古人吟詩絕不草草至于命題各有深意  
老杜獨酌詩云步屧深林晚開樽獨酌遲仰蜂粘落絮行蟻上枯梨徐步詩云整履  
步青蕪荒庭日欲曛芹泥隨燕紫花蓋上蜂鬢且猶酌則無獻酬也徐步則非奔走  
也以故蜂蟻之類細微之物皆能見之若與客對談或急趨而過則何暇致詩至是  
僕嘗以此問諸舅氏舅氏曰東山之詩蓋嘗言之伊威在室蠹蝻在戶叮嚀鹿場熠  
燿宵行此物尋常亦有之但人獨居閒處時乃見得親切耳杜詩原出于此把酒從  
集註云從衣濕草上露也才見思實誼以才見思醉如愚謂放情于詩酒也



○寒食千家註卷七趙註卷三集註卷十八載之○註解五律卷四載之○輯註卷八詩中久下曰一云舍問下曰一作開端下曰一作機○書言故事十云清明節前一日為寒食節元稹連昌宮詞初過寒食一百六冬至數至寒食一百六日蓋連冬至之日也此時記去冬至一百五日有疾風甚雨謂之寒食上文一百六日蓋連冬至之日也此言百五日除去冬至之日也故也○要招要也公有遭田父飲詩詩雜佩以問之鄰家也○註解云竹日竹上之日色也要招要也公有遭田父飲詩詩雜佩以問之鄰家有所問遺公不逆其意而受之也地偏相識盡言江村止八九家無不盡相識也雞犬亦習于鄰人不知誰歸可見地之偏鄰之少江烟輕一七言律狂夫詩雨裏紅蕖再々香集註云再々至而不絕○又楚詞老冉冉將至兮註云冉冉行良田父要集註云要招致也問遺不違不相違背也地偏陶詩心遠地自偏偏靜也亦忘歸謂雞犬在此年久亦與相安也○輯註趙曰言鄰人問贈亦不違而受之○和斐迪登一千家註卷八趙註卷二集註卷十八載之○註解五律卷四題下云公自註王時牧蜀錢牧齋曰王侍郎舊注以為王縉考縉傳未嘗牧蜀注家因裴迪而附會也蔡夢弼曰時縉班春蜀州蓋在高適之後豈縉本傳偶有遺佚耶○又云按宰相世系表裴迪出洗馬裴天常之後王維集十秀才迪是也韜川荊棘迪乃從縉劍外李膺益州記云皂里江津之所曰新津寺周地圖記云閔帝元年二此立新津縣屬蜀州○輯註卷七題新津寺下曰英華作奉和裴十四迪新津山寺○題下註曰原註王時牧蜀英華注即王蜀州○唐書世系表裴迪出洗馬房裴天常之後地理志新津縣屬蜀州通鑑注李膺益州記云皂里江津之所曰新津市周地圖記云閔帝元年於此立新津縣九域志縣在蜀州東南七十里蔡曰王侍郎左散騎常弟縉也裴迪嘗從縉遊韜川後從縉劍外按舊唐書王縉嘗為工部侍郎左散騎常侍縉兵部不言出外其自蜀州刺史召人為左散騎常侍新史特附見王維傳而不

著其年月考舊史維卒於乾元二年七月臨終以縉在鳳翔索書與別又維集有為弟縉謝除散騎常侍表蓋縉在鳳翔或自蜀州召還朝謝表正作於貶還之日至上元元年縉官京師久矣夢弼所云恐因裴迪附會若王侍郎果為縉則自注不應云王時牧蜀也杜詩博議王維傳有縉為蜀州刺史史遷散騎常侍一節與縉傳不合共續糾繆謂未嘗歷蜀州及常侍其可疑者三為說其辨今考舊書縉為鳳翔尹先加工部後除常侍意其未及還京而縉病革故作書與別也縉謂縉并未歷常侍似失考而由蜀州遷常侍則斷不可信蔡註之謬甚明○斐迪集註題下云斐迪洗馬斐天常之後○千家註題下鶴曰蜀州有新津縣則新津寺必在蜀州○新唐書列傳七十有三縉傳○千家註夢

寒食江村路風花高下飛江烟輕冉冉竹日淨暉暉田父要平聲招皆去鄰家問相問不違地偏相識盡鷄犬亦忘歸言寒食江村之景物下四句言與田父鄰家和睦盤桓盡皆知識雖鷄犬亦不歸而興之相忘也俱與俗無性意

和裴迪登新津寺寄王侍郎蜀牧

何限倚山水江淹過瀾陵秋深葉脫悲遊子故吟詩秋葉黃蟬聲集古寺鳥影園之思

度寒塘風物悲遊子登臨憶侍郎

杜律集解

卷三

四十五



弼曰王侍即乃王維之

第縉也何限倚集註

千家註及趙註俱限作

根○註解云何限時李

皆作何恨按黃鶴蔡夢

弼本皆何限也言裴迪

倚山木而吟詩有無限

之感也山木之葉遇秋

而黃時尚有蟬聲何耶

蟬聲是夏景寒塘是冬

景吟詩又值秋黃此際

感慨真何限也又云風

物即上二聯中風景物

類也迪從侍即遊未竟

遊子之悲而登臨之際

惜不與侍郎同故憶之

○輯註限字作恨其下

曰一作限江淹字文

通傳見前也○集註云

賦也瀟陵大明一統志陝

西西安府瀟陵城在府城

東二十五里風物悲集註

云悲遊子指裴言也江淹

過瀟陵秋深葉落嘆曰何

恨風物寥落悲游子故園

之思登臨宋玉賦登山臨

水送將歸老父公自謂也

貧佛日古語貧佛不貧僧

老夫貪佛日

金光明經云佛日大悲滅

一切闇古語云貪佛不貪僧

隨意宿僧房

此詩首一句與第五句皆用

江淹語點綴成詩○愚按此

詩大意謂山水黃脫紛紛

無限裴乃倚之

吟詩聞蟬聲之妻見鳥影

之沒而自悲其

風物者益登臨以憶王侍

即也此和裴登

寺寄王縉詩中之意未則

言我貪佛日光

輝惟隨意以宿僧房耳抑

奚能共登臨以

吟詩乎有諷意在觀西安

寺寄裴云太向

交遊萬事

備可見

聞解斯六官未歸

公江畔尋花詩自

註云解斯融吾酒

徒

故人南郡去去索作碑錢

本賣文為活翻

日大悲滅一切闇宿僧房

新津縣離成都縱百里或

公暫如新津同裴至寺故

有此作老夫貪一輯註曰蕭

統是法師義疏序佛日圓

空正流蕩垢○註解蔡夢

弼曰古詩貪佛不如貪僧

金光明經云佛日大悲滅

一切闇又曰佛日輝耀放

千光明僧房

即新津寺之僧房也黃鶴

曰成都雖有新津橋而蜀

中有新津縣公有和裴迪

蜀州東亭詩則寺在蜀州

無疑矣蜀州至成都絕百

里宜可以唱和是公暫如

新津與裴同登此寺故即宿

僧房也曰隨意便見暫宿

之意舊註云公時寓居浣

花溪寺故有此結是誤以

新津橋為在成都也○註

擬字彙云撮都奪切抹也

拾也○西安寺寄情萬事慵

○聞解斯六千家註八集

註卷二十一載之○輯註

卷八題下曰疑即解斯融

○註解五律卷四題下云

解斯六名融按公江畔尋

花詩自注云老儒艱難病

于庸蜀歎其沒後方授一

官則題中官

字應是求官未歸○集註

云解斯覆姓名融○江畔

尋花詩千家註七載題云

江畔獨步尋花七絕句其

第一詩註有此公自註故

人南郡一集註云賦也南

郡今胡廣荊

州府也作碑錢趙曰為人

作碑以至遠去索錢為可

傷矣其求碑之人亦可鄙

也室

謂尾錫也○註解云洪容

齋隨筆曰作文受謝自晉

宋以來有之至唐始盛李

邕傳

邕尤長碑頌中朝衣冠及

天下寺觀多齋持金帛往

求其文受納饋遺至于巨

萬時

議以為自古齋文獲財未

有如邕者故杜詩云于謁

滿其門碑版照四裔豐屋

珊瑚

鉤駢麟織成罽紫駟隨

劍几義取無虛歲又有送

解斯六官詩云故人南郡

去去索

金無擔石之儲其作法言

蜀賈齋錢十萬願載于書

子雲却之目為羊鹿若韓

退之

杜律集解

卷二



譽墓中人得金視困鹿關羊何如也故杜甫云本賣文為活翻令室倒懸有深意矣  
愚按唐史拾遺斛斯融字子明尤工碑銘四方以金帛求其文者不減十萬隨得隨  
費室人至貧窶不給故曰本賣文為活翻令室倒懸此道其實也洪容齋以為譏笑  
田藝衡又以為斛斯不肯輕譽墓中人子美贊之有深意俱非確論○黃維章曰此  
等考核足破從來憤九若非隨得隨費之事實可據則老罷休無賴一語茫不可解  
王褒前漢書列傳三十四有王褒字子淵之傳無土銼之事令室倒懸左成野無  
青草室如懸磬土銼輯集曰銼粗臥切御覽說文云銼鑪腹也纂文云秦人以銼  
鑄為銼鑪按銼音副銼大者曰銼土銼是戲說之屬即今行鍋也困學紀聞云土銼  
乃黔蜀人語恐不然老罷休史記高祖紀云高祖奉玉卮起為太上皇壽曰大人  
常以臣無賴註晉灼曰許慎云賴利也無利入於家也或曰江湖之間謂小兒多詐  
狡猾為無賴輯註曰南史蔡興宗傳太尉沈慶之曰加老罷私門兵力頓闕○集  
註云無賴猶云無籍也省醉眠唐史拾遺斛斯子明尤工碑銘四方以金帛求其文  
者歲不減十萬隨得隨廢家人至貧窶不給故公末章深以為戒也

○江漲千家註卷八集註卷十九輯註卷八載之○註解五律卷四載之○江漲詩  
夷漲蜀水之源皆出夷地雨雪流蜀山高而陰多長年雪不消故今云江漲而有雨  
雪流也○註解云蜀水之源皆出夷地蜀山高而陰多積雪經冬春不消至盛夏始  
解濟之以兩江流愈漲遊叟云此是倒句江發蠻夷漲以山添雨雪流也○唐  
才子傳七渾字仲晦潤州丹陽人巴蜀雪消許渾此詩見三休詩中凌敲臺詩也  
三四句云相潭雲盡暮山出巴蜀雪消春水來大聲吹一集註云吹地轉海賦似地

軸援挺而爭迴○註解云初以雨雪之添形其漲勢再以地轉天浮益形其漲勢吹  
字疏字俱善形容○枚乘七發橫暴之極魚鼈失勢不自謀言蛟龍不能安其常也  
○註解云滄洲如海外三山可望不可即乃神仙窟宅也公有道不行乘桴浮海之  
意○乘桴浮海論語公  
治長篇子曰道不行乘  
桴浮海○蛟龍一說文  
云蛟龍屬也無角曰蛟

○朝雨千家註卷八  
趙註卷三集註卷十九  
載之○輯註卷八詩中  
曉下曰一作晚辭一作  
投○註解五律卷四載  
之詩中駕作駕集註同  
涼風曉一集註云賦而  
比也蕭々涼意亂眼飄  
庚信詩驚花亂眼飄風  
驚雨燕驚無風故藏燕  
喜雨故集○註解云此  
賦秋雨也庚信詩驚花  
亂眼飄首二句先以將  
雨之氣候為言○駕無

令室倒懸 貧緣 荊扉溪蔓艸土銼 釜也王  
無 冷疎烟 二句狀 老罷休無賴歸來省醉  
眠 結戒其已老休若少年之無  
賴 惟節飲以足用亦名言也

江漲

江發蠻夷漲 蜀水源地 山添雨雪流 蜀山陰  
不消許渾云巴蜀雪 大聲吹地轉高浪

蹴天浮 二句形容 魚鼈為人得蛟龍不自

謀輕帆好去便吾道付滄洲 下四句嘆水  
起乘桴浮海之念其旨深矣  
矣魚鼈蛟龍必有所指

上集集解 卷三



風故藏燕避雨故集二

鳥因雨至故朝尚未出

也江雲亂輯註曰度信

詩驚花亂眼飄黃綺終

集註云黃綺即商山

四皓夏黃公綺里季也

定太子位即辭漢而隱

去者○註解云夏黃公

綺里季辭漢而隱于商

山巢父聞許由為堯所

讓曰何不隱汝形藏汝

光由悵然不自得乃過

清冷之水洗其耳公自

喻遭世亂不能如四公

之高隱也為亦知藏燕

亦知集○四皓群書拾唾

士乎○四皓群書拾唾

五云商山四皓東園公

綺里季夏黃公角里先

生或為綺里羽翼太子

此詳見楚詞後語一鴻鵠

歌朱註○商山大明一統

志陝西西安府商洛山在

商縣東南九十里亦名楚

山即秦時四皓隱處巢由

不山高士傳云堯時有

隱人年老以樹為巢而

寢其上故人號曰巢父堯

之讓許由也由堯

朝雨

涼氣曉爽非蕭蕭江雲亂眼飄風鴛

藏近渚雨燕集溪條燕非棲條之物乃暫

避黃綺終辭漢竟歸隱於商山巢由不見

堯巢由二人艸堂樽酒在幸得過清朝

句以古隱逸比已之在草堂幸有樽酒且

自飲度此清晨亦如鴛之藏渚燕之集條

耳公避地成都故發此

咏○朝音昭不音晁

村浣花 兜驚風度庭草幽過雨霑先夕

巢父曰汝何不隱汝形藏汝光若非吾友也

許由不自得乃過清冷之水洗其耳

吾牛曰鴛聞汚言負吾友遂去不相見巢父

方牽牛飲水乃驅上流飲之日休汚

中云士見名草堂有杜甫草堂見上一室詩

內○集註云朝早晨也○註解云清朝

早晨也草堂樽酒聊以自遣後四句本無

闕于雨乃對雨所感之懷耳趙注曰亂亡

之世朝不謀夕但以對樽酒度清朝為幸

又安得上比古人也○趙註云上四句朝

雨之景下四句則對雨所感之懷

○晚晴千家註卷八趙註卷二集註卷十九

輯註卷八載之村晚驚集註云賦也

過雨露雨霑足即晴也帙書衣也誰能帙

不及捲束也自可添王符好飲閉戶獨酌

自憐自飲○註解云驚風已度過雨又露是

雨已霑足矣宜晴而晴故詠晚晴志喜

也○晚晴景色因風急故書亂不能整其卷

帙汪瑗曰此聯猶讀書難字過又曰傍架

書帙又曰書亂誰能帙蓋破萬卷齊書帙

正言之也難字過誰能帙反言之以見疎

懶之性有激而云也可見公于書酒未忍

一日釋手○王符後漢書列傳三十九有

傳見于七言律中潛夫論有三卷今備漢

魏叢書之內時聞有集註云有餘論昔王

符作潛夫論今公猶亦別有議論也老夫

潛謂亦作潛夫論也○註解云相如子虛賦

願聞先生之餘論後漢王符著潛夫論公

自言隱居著書往往議論有餘而不足以

效用故難恡老夫之終潛也舊解云頗聞

外人有餘論于我然莫恡我之終潛甚陋

前四句晚晴之景後四句晚晴所感之懷

與前同格○趙註云王符著論規人得夫



老杜引此又言有餘可見時之益偷矣其抱負曷鮮淺哉

○草堂即事千家註卷八趙註卷二集註卷十七載之○輯註卷八詩中雪裏作霧  
裏霧字下曰一作雪○註解五律卷四載之荒村建集註云賦也荒村浣花溪也  
建子月肅宗上元元年九月壬寅大赦去尊號稱元年以十一月為歲首十一月斗  
建子之月也獨樹草堂有一大樹也禁愁得應難得故不禁其愁也無錢而借貸曰  
餘○註解云肅宗紀上元二年辛丑九月詔去上元年號稱元年以十一月建子為  
歲首壬午朔上受朝賀如正旦儀建子老夫假對荒村獨樹草堂寂寞之景下六句  
皆即事也○又云畢致中曰成都無雪浣花無魚雪裏寒魚聊為點綴耳末言蜀酒  
儘可禁愁奈無錢不能餘取寫出荒村獨樹雪裏風前之狀

○范二負外千家註卷八集註卷二十一趙註卷二載之○註解五律卷四輯註  
卷八載之○范邈吳郁傳無考暫往比集註云賦也此隣並隣也二妙晉尚書令  
衛瓘尚書即索靖俱善草書時人為一臺二妙指范吳二公而言欬叩也柴扉柴  
門也○註解云幽棲誠  
簡畧闕展待也衰白已  
光輝特狂駕也惟公在  
野外之遠又是貧家故  
關于展待不免幽棲簡  
畧惟村中無客益無如  
二妙之好客故辱其狂  
駕不覺衰白光輝四句  
連環相應○又云范彦  
龍贈張徐州詩還聞稚  
子說有客款柴扉款叩  
也冀二妙之再訪也公  
詩云豈有文章驚海內  
漫勞車馬駐江干其就  
公而論文者公誠不愧  
然未聞往答也○又云  
畢致中曰公詩每以無  
俗物絕交遊門經榛塞  
為喜今于二妙之來乃

陽也薰細艸江色映疎簾  
暝晴書亂誰能  
映疎杯乾自可添  
王符好飲閉戶  
獨酌蒼潛天論  
時聞有  
餘論未怪老夫潛  
言當晚晴懶  
整理微映  
符之自權自酌閉戶潛藏雖  
外人亦無怪我者益自戲也

艸堂即事

荒村建子月  
冬獨樹老夫家  
草堂雪裏江船  
渡風前徑竹斜  
寒魚依密藻  
宿鷺起圓沙  
蜀酒禁愁得無錢  
何處餘  
考年譜是年以  
受朝賀如正旦儀  
公在蜀荒村中見江船  
徑竹魚鷺祇以增愁  
雖酒可解愁無錢可

士律集解

卷三

四







○畏人 千家註卷八趙註卷二集註卷十八載之○輯註卷八趙註卷八下曰魏武帝詩客  
子常畏人○詩中平下曰一作峰門遲下曰云遲沒待馬蹄作走馬蹄是下日一  
作待○註解五律卷四載之○早花隨○集註云賦也異於粘成都也萬里橋名○註  
解云早花隨處而發春鳥異方亦啼花鳥無情不知其為異鄉也○又云此詩因三  
年二字遂謂公自乾元二年冬至成都至寶應元年春歷三年矣因定為寶應元年  
春歷三年矣因定為寶應元年春歷三年矣因定為寶應元年春歷三年矣因定為寶應元年  
橋名對三峰更確三峯高故見落日低也○三年落日低也○三年落日低也○三年落日低也  
年冬來成都至寶應元年春歷三年矣○趙註四句下云以上言異方之景與情  
以下言畏人之事○集註云落日低狀已之衰暮築居空也偏性殷亮曰性氣褊窄  
才術無能肉食非我所宜幽栖林泉平生心足矣○殷亮傳未詳門遲從上集註云  
榛草無人來往故前榛蕪草塞也馬蹄實之馬也○崔豹燕人古今註之作晉時  
也○註解云公詩云謾勞車馬駐江干又云野店山橋送馬蹄所云無心待馬蹄也  
公畏人而幽棲必使門徑榛塞而後快然所畏者特俗人耳如二妙時在蜀公以顯  
展侍為歎矣

○可憐 千家註卷八趙註卷二集註卷十八載之○輯註卷八趙註卷八下曰魏武帝詩客  
子常畏人○詩中平下曰一作峰門遲下曰云遲沒待馬蹄作走馬蹄是下日一  
作待○註解五律卷四載之○早花隨○集註云賦也異於粘成都也萬里橋名○註  
解云早花隨處而發春鳥異方亦啼花鳥無情不知其為異鄉也○又云此詩因三  
年二字遂謂公自乾元二年冬至成都至寶應元年春歷三年矣因定為寶應元年  
春歷三年矣因定為寶應元年春歷三年矣因定為寶應元年春歷三年矣因定為寶應元年  
橋名對三峰更確三峯高故見落日低也○三年落日低也○三年落日低也○三年落日低也  
年冬來成都至寶應元年春歷三年矣○趙註四句下云以上言異方之景與情  
以下言畏人之事○集註云落日低狀已之衰暮築居空也偏性殷亮曰性氣褊窄  
才術無能肉食非我所宜幽栖林泉平生心足矣○殷亮傳未詳門遲從上集註云  
榛草無人來往故前榛蕪草塞也馬蹄實之馬也○崔豹燕人古今註之作晉時  
也○註解云公詩云謾勞車馬駐江干又云野店山橋送馬蹄所云無心待馬蹄也  
公畏人而幽棲必使門徑榛塞而後快然所畏者特俗人耳如二妙時在蜀公以顯  
展侍為歎矣

臥病荒郊遠通行小徑難故人王能領客  
同高 攜酒重相看 郊又遠路又難王竟乃  
厚 自愧無鮮 居諸切 菜空煩卸馬鞍移  
時勸山簡 高 頭白恐風寒 公自註云高每  
不必小於我此句戲之也○下四句承上  
言我貧愧無供給空勞二妙來過移時此  
酒勸高戲言恐年老白頭  
不禁風寒可借此煖之乎  
早花隨處發春鳥異方啼萬里清江上  
在萬里 二年落日低 公來成都 畏人成小  
橋西 歷三年 畏人成小







庭錄云范忠宣見別李乃倒蟻也倒字義更妙

行蟻上千家註云行蟻行列之行趙註云北人元遺山日行是倒

字誤劉須溪日行字較真言蟻行列而行註晚

唐按唐詩正音分唐為三自武德至天寶末唐

初為盛唐自天寶末至元和為中唐自元和至

唐末為晚唐薄劣慙集註云薄劣愚淺也

千家註洙日謝靈運詩嗶然傷薄劣○註解云

薄劣自愧之詞謝靈運詩彼美丘園道嗶然傷

薄劣隱有真有假如杜淹之隱嵩山徵求利祿

此仕途之捷徑耳宋何尚之致仕方山為退居賦以明所守後還攝職袁淑乃錄古

來隱士有迹無名者為真隱傳以嗶焉公止自慙不能為真隱也草堂之勝既幽且

偏聊自怡悅耳○集註云真隱隱有真有偽真隱如伊傳太公之流也偽隱如杜淹

之隱嵩山徵求利祿之徒○註解云莊子今之所謂得志者軒冕之謂也軒冕在身

物之倘來寄者也公意本無志于軒冕不是借隱名以傲當時也趙汝日結用反語

自釋與下取論才見忌實有醉如愚意同○千家註云希曰宋何尚之致仕著退居

賦以明所守後還攝職袁淑乃錄古來隱士有迹無名者為真隱錄以嗶焉○袁術

按是當依千家註作袁淑萬姓統譜云南北袁淑字陽源陽夏人○杜淹萬姓統譜

云唐杜淹字執禮○嵩山大明一統志河南府嵩山在登封縣北一十里五岳之

中岳也○幽偏得集註幽偏言溪上草堂最幽僻也軒冕謂乘軒車戴冕旒貴者之

氣象也○莊子史記列傳三云莊子者蒙人也名周嘗為蒙漆園吏○漆園大明一

統志南直隸鳳陽府漆園在定遠縣東三十里相傳即莊生為吏之處○一統志又

云山東兗州府漆園城在曹縣西北五十里莊周為漆園吏即此

憂一作解千愁○結亦幽事詩意灑落

獨酌此詩乃繼落日一首而作獨酌即酌濁醪也前首景况寬舒此

首景况只形容容林中而寫情更遠

步履深林颺開樽獨酌遲仰峰粘落絮行

一作上句巧下句逸薄劣慙真

隱遠術作真隱錄隱有真有假如杜淹之隱嵩山為仕塗之捷徑耳公自慙薄劣

而遜世故云真隱幽偏得自怡本無軒冕

非有意於軒冕也莊子以軒冕為物之儻來意不是傲當時者號曰漆園傲史公用

其意而承之以謙是日真隱也



廣州段功曹一千家註卷八集註卷二十一載之○輯註卷八題註曰唐書京尹及諸都督府並有功曹參軍廣州為中都督府故置鮑曰前有寄楊五桂州詩揚蓋自桂而徙廣也○註解五言律卷五題下云通典兩漢有功曹吏主選署功勞此齊諸州有功曹參軍唐曰司功參軍開元初京兆及諸都督府並曰功曹參軍廣州為中都督府故置黃蔡俱次為寶應元年作○功曹見七言律也○揚五長史出前衛青開集註云比而賦也幕府衛青伐匈奴絕大漢克獲帝就拜大將軍於幕府故曰幕府幕府之名始於此○註解云李廣傳註云衛青伐匈奴絕大漢克獲帝就拜大將軍于幕中幕府之名始此南與傳揚僕為樓船將軍出豫章下橫浦元和郡國志桂江一名灘水經臨桂縣東去縣十步揚僕平南真出零陵下灘水即為此也衛青以比廣之府帥楊僕以此揚長史譚○輯註曰東觀漢紀衛青大克匈奴武帝拜大將軍於幕中因號幕府庾信碑文方衛青之張幕無重元勳漢南越傳主爵都尉楊僕為樓船將軍出豫章下橫浦○衛青傳見前漢書列傳二十五也揚僕將揚僕傳亦見前漢書列傳六十酷吏傳也○集註云樓船漢征南越以揚僕為樓船將軍漢節漢遺使者必杖節也梅花外廣東南雄府有大庾嶺多梅花又曰梅嶺海水邊廣東瀕於東海也銅梁四川重慶府合川銅梁縣也珠浦廣東廉州府合浦縣海中出蚌珠以銅梁在成都屬下以梅嶺珠在廣州屬下故各以為言非必身居其地也珠浦使指段言也他鄉老公自言也梅花外○輯註曰梅花外廣州在梅嶺之外也珠浦輯註唐書廉州有合浦縣出珠方輿記合浦水去浦八十里有濶州其地產珠○註解云漢遣使者必持節廣州大庾嶺即梅嶺嶺也言楊五遠持節于廣州直于梅花嶺外南海水邊而念我不置寰宇記銅梁山有二屬梓州合州十道志銅梁在陪江之南公時正在梓州揚書遠及銅梁也後漢循吏傳孟嘗為合浦太守郡不產穀實而海出珠珠浦使將旋言功曹却歸也末二句述已之苦囑段之意寄揚之情無

限總委折故題曰聊寄此詩

○廣州張判官一千家註卷八集註卷二十一載之○輯註曰張叔卿曾人見公雜述及舊書李白傳○詩中遠下曰一云滿○註解五律卷五題下曰公雜述云魯之張叔卿孔巢父者聰明深察博辨固大固必能伸于知已是何面目黎黑常不得飽飯喫李白傳與孔巢父韓準裴政張叔明陶沔居徂徠山日沈欽號竹溪六逸叔明即叔卿也孔巢父後為給事中御史大夫叔卿僅為判官在幕下信手其窮也公得張書當是在梓州與楊長史書同時到鄉閑胡一集註云賦也鄉閑指公故鄉官炎州廣州在南方屬火故曰炎州月峽巴蜀有明月峽○註解云鄉閑以胡騎而隔遠宇宙以蜀城為偏方見已

### 廣州段功曹到得楊五長史書功曹卻歸聊寄此詩

衛青開幕府

衛青伐匈奴克獲帝就拜青大將軍幕中故曰幕府幕府之名始此指廣州之師府也

楊僕將樓船

漢節梅花外春城海水邊

花外仍近海故言海水邊

書遠及

却貧病他鄉老

得廣州張判官叔卿書使還以詩代

社律集解



客况之寥寂。又云廣州在南南方屬火故曰炎州。巴蜀有明月峽。三峽之一也。張書發自炎州。從月峽而遙傳也。時張叔卿在某將軍幕中。曰雲深言遮蔽而不可見也。世說張憑謁丹陽尹劉惔。惔留宿。明日乃還。船須更惔出傳教。寬張孝廉船。召與同載。時人榮之。公與判官相隔。不得面。是隔孝廉船也。借驃騎幕。以喻叔卿之羈身而不能乘借孝廉。留宿。孝廉即于昨夜而明日還船。又意傳寬是恨不即見也。又云未二句相思之情。直至無可奈何。却以雙愁眼。寄去雙愁眼。中惟淚點懸而已。深情苦境全在一懸字。覺淚垂淚滴俱不足。以盡之。炎州輯註曰。楚詞。嘉南州之炎德。雲深驃騎。漢霍去病為驃騎將軍。○前漢書列傳二十五有霍去病之傳。夜隔孝廉。集註云。孝廉船。

鄉關胡騎遠。宇宙蜀城偏。忽得炎州。廣州在南。故為。信遙從月峽。蜀有明月峽。傳。應題。雲深驃騎幕。霍去病為驃騎將軍。指張居幕中。夜隔孝廉船。晉張憑謁丹陽尹劉惔。惔留宿。明日還船。須更惔出傳教。寬張孝廉船。召與同載。時人榮之。公與判官相隔。不得面。是隔孝廉船也。借驃騎幕。以喻叔卿之羈身而不能乘借孝廉。留宿。孝廉即于昨夜而明日還船。又意傳寬是恨不即見也。又云未二句相思之情。直至無可奈何。却以雙愁眼。寄去雙愁眼。中惟淚點懸而已。深情苦境全在一懸字。覺淚垂淚滴俱不足。以盡之。炎州輯註曰。楚詞。嘉南州之炎德。雲深驃騎。漢霍去病為驃騎將軍。○前漢書列傳二十五有霍去病之傳。夜隔孝廉。集註云。孝廉船。

送段功曹歸廣州

晉張憑嘗謁丹陽尹劉惔。惔留宿。明日乃還船。須更惔出傳教。寬張孝廉船。便與同載。時人榮之。公與判官相隔。不得面。是隔孝廉船也。借驃騎幕。以喻叔卿之羈身而不能乘借孝廉。留宿。孝廉即于昨夜而明日還船。又意傳寬是恨不即見也。又云未二句相思之情。直至無可奈何。却以雙愁眼。寄去雙愁眼。中惟淚點懸而已。深情苦境全在一懸字。覺淚垂淚滴俱不足。以盡之。炎州輯註曰。楚詞。嘉南州之炎德。雲深驃騎。漢霍去病為驃騎將軍。○前漢書列傳二十五有霍去病之傳。夜隔孝廉。集註云。孝廉船。

南海春天外。功曹幾月程。  
樹小湖日落。船明路景行。  
交趾丹砂重。韶州白葛輕。  
地皆屬廣南。幸君因估客。時寄錦官城。  
贈別何邕。直貫全篇。  
生。从論交地。乃見交情。何由見一人。悲君隨燕雀。公孫傳鴻漸之。薄官走風塵。縣谷元通漢。縣谷乃利州。屬縣漢水。沱江不向秦。岷山之江別。為池。五陵花滿眼。傳語故

卷八集註卷二十一載之。○註解五律卷五載之。○輕註卷八詩中程下。曰一作行。落。下。曰正異。定。作。蕩。估。客。作。旅。客。旅。字。下。曰。一。作。估。○段功曹廣州俱出前南海。春。上。集。註。云。賦。也。南海。廣。東。廣。州。府。南。百。里。即。大。海。也。幾。月。程。自。蜀。至。廣。行。幾。月。也。峽。雲。湖。日。經。行。之。景。也。成。都。有。夷。峽。有。東。湖。西。湖。房。湖。故。云。交。址。即。今。外。夷。安。南。也。丹。砂。脩。煉。之。藥。在。今。安。南。交。州。府。石。室。縣。句。漏。山。出。晉。葛。洪。欲。煉。丹。求。為。句。漏。令。韶。州。屬。廣。



東 ○註解云廣州南  
百里即大海自蜀至廣  
程途甚遠春以紀時也  
成都三峽有東湖西  
湖方湖峽雲湖白記其  
經行之景 ○註解云丹  
砂白葛皆廣州產公冀  
其因估客而遠寄且時  
時寄也幸君因一千家  
註夢弼曰估一作旅 ○  
集註云估客估與賈通  
用錦官城在成都府 ○  
註解云黃鶴曰此公春  
在成都作非梓州作也  
若在梓州公是時有意  
于出峽必不言時寄錦  
官城矣愚按前二首在  
梓州作則此首必屬同  
時公在梓州暫客耳有  
望功曹之寄漸非一時  
所能到自應囑其寄至  
錦官城

鄉春 張翊送友人關曰憑君傳語故鄉春  
來歲相期 ○千家註曰何邕時為利  
州縣谷縣尉與公為鄉人縣谷通漢水言  
邕得歸漢土也沱江水不入秦自喻在蜀  
不得歸秦也五陵  
在長安故云故鄉

### 贈別鄭鍊赴襄陽

戎馬交馳際柴門老病身把君詩過日  
語魏玄同日病中無以慰牢  
落把君詩軸過日足有發益  
念此別驚神

地闊峨眉颯 眉山在蜀 天高峴首春 峴首  
在襄陽

為於耆舊內 公先襄 試覓姓龐人 龐公  
隱襄陽鹿門山 ○自言老病於兵亂間惟把君  
詩以遣悶過日今此別念之令人驚益

府邑寬楹木栽詩別無事跡之可考生死論一集註云賦而此也生死論交鄭當時  
傳一死一生乃知交情隨燕雀公孫弘傳鴻漸之翼困于燕雀 ○註解云何邕公之  
鄉人時為縣谷縣尉公與何交情甚厚故曰如今之生死論交者殆無由見一人止  
公與何耳用翟公一生一死乃見交情意 ○公孫弘前漢書傳二十八及史記列傳  
五十二有傳薄官走一集註云薄官亦指何君言 ○註解云公孫弘傳鴻漸之翼困  
于燕雀公之交止何一人在而後隨燕雀薄官而走風塵是以可悲此聯十字一  
句讀綿谷一輯註曰唐書綿谷縣屬和州禹貢注漢出為潛郭璞云有水從漢中沔  
陽縣南流至梓潼漢壽縣入大穴中通岡山下西南潛出舊云即禹貢潛水也史記  
正義潛水出利州綿谷縣東龍門山大石穴下按綿谷即蜀漢之漢壽今保寧府廣  
元縣是綿谷元通漢謂綿谷潛水本上合於沔陽之漢水也漢中北直長安故云漢  
書地理志沱水在蜀郡郫縣西東入大江其一在汶江縣西南東入江郭璞亦推注  
沱水自蜀郡都安縣蒲山與江別而更流金履祥曰江至水康軍漢江縣諸源既盛  
遂分為沱東至眉州彭山縣復合於江按沱江蜀志謂一在灌縣一在新繁灌縣之  
沱一名郫江即郭注所云別江於蒲山者灌池志謂李水所穿恐亦因禹故跡而疏  
之耳 ○註解曰綿谷縣屬利州蜀志先主使陳成絕馬鳴閣魏武聞之曰此關過漢  
中之陰平乃咽喉之要路蜀掎抗曰利州四會五達此言何邕雖為尉于縣谷然由  
此得歸漢中也 ○集註云元通漢漢水自集閣而下與利州水合故綿谷能通漢如  
邕自綿谷而得歸京師也 ○利州按大明一統志四川廣元縣唐為利州沱江不  
集註云不向秦岷山之江別而為沱其流入荊州故不通秦如公在蜀不得歸秦也  
○註解云禹貢岷山導江東別為沱漢書地理志禹貢江沱在郫縣東入大江郭璞  
曰沱水自蜀郡都水縣蒲山與江別而更流據漢書灌池志郫江即李水所鑿非禹  
貢之江沱沱江流入荊州故不通秦此公自喻在蜀不得歸長安也五陵花集註



云五陵謂長陵霸陵陽陵茂陵杜陵皆豪貴所居在長安公故鄉也故鄉春張翊送友人入關曰憑君傳語故鄉春色來歲為期友人笑而去○註解云五陵在長安何與公皆長安人不曰傳語故鄉人而曰傳語故鄉春非惟風物關心亦見人情惡薄同調寂寥故國之思惟付之無情花鳥而已○輯註曰何歸京師將取道綿谷則留滯沱江故因所見而起故鄉之思也

○贈別鄭鍊 千家註卷八趙註卷二集註卷二十一載之○註解五律卷四載之輯註卷八詩中曰下曰俗本作自晚下曰一作曉晉作遠○大明一統志卷六十

有湖廣襄陽府戎馬交○集註云賦也○過日字趙註作目字○註解云公因鄭子罷歸襄陽故贈此詩言老身病于兵戈之間惟將鄭子之詩遣悶過日而今忽有此別令我神魂欲驚也次聯上三字下二字句法○註解云公與鄭別則地闊絕矣鄭去而公獨留于蜀不覺峨嵋已晚天高從峴首二字生來鄭赴襄陽峴山春景最堪登覽不似公之寂寞于峨嵋也孫奕示兒編曰峨嵋峴首屬對精工不獨以首對眉詩曰俱天之妹是又借音與峨音對也○把君詩曰輯註曰陳書隋文帝使後主節飲既而曰任其性不尔何以過日○註解云按萬姓統譜晉時有索靖字幼安者唐時有魏玄同字和初者也○集註云牢落即寥落之意地闊我上集註云

落也○前醉高使君詩古寺僧牢落○集註云牢落即寥落之意地闊我上集註云我眉山名在四川眉州峴山在襄陽墮淚碑所在天高○輯註曰元和郡國志峴山在襄陽縣東南九里東臨漢水古今大路○註解云漢龐德公隱于襄陽鹿門山此門山亦在襄陽○龐公鹿門山俱見于前○註解云漢龐德公隱于襄陽鹿門山此蓋因鄭而寓于古之懷隱居之志也韓退之送董邵南序曰為我予望諸君之墓而觀于其市復有昔時履狗者乎意同昔人謂杜之詩韓之文法也信哉

○水檻遺心 千家註卷八載之有二首趙註卷二集註卷十七載之○註解五律卷

五題下云有水檻在草堂前堂賦水檻詩云茅軒駕巨浪是也○輯註卷八有二題心下曰一作興去郭軒集註云賦也草堂在成都府西村故曰去郭遠也澄江即錦江也少岸言江之廣也十萬戶唐志成都戶十六萬九百五十此云城中十萬戶雖未必及此數亦誇其盛耳兩三家言其村之僻靜也○註解云草堂在成都西村故曰去郭去郭故地曠而軒楹可歇且一望皆江無村落阻隔無村故地遠而眺望益餘○又云中二聯水檻之景遺心事也皆承眺望餘來○註解李

總佩曰少岸多花亦屬恒語曰少岸分明一望渺然則澄江愈澄矣白曉多花如見夕陽掩映則幽樹愈幽矣用字平易只如不覺若入晚唐便添許多痕跡矣○葉石林曰詩語忌過巧然緣情體物自有天然

用拙存吾道 守拙靜定 幽居近物情 靜觀

屏跡二首 第一首言用拙第二首言無營皆屏跡也

少岸幽樹多花細雨魚兒出微風燕子

斜水檻景城中十萬戶此地兩三家

去郭軒楹敞無村眺望餘 起言水檻處

水檻遺心 鄭罷職自蜀歸襄陽煩於耆舊之內尋有如龐公者與之俱隱焉

五題下云有水檻在草堂前堂賦水檻詩云茅軒駕巨浪是也○輯註卷八有二題心下曰一作興去郭軒集註云賦也草堂在成都府西村故曰去郭遠也澄江即錦江也少岸言江之廣也十萬戶唐志成都戶十六萬九百五十此云城中十萬戶雖未必及此數亦誇其盛耳兩三家言其村之僻靜也○註解云草堂在成都西村故曰去郭去郭故地曠而軒楹可歇且一望皆江無村落阻隔無村故地遠而眺望益餘○又云中二聯水檻之景遺心事也皆承眺望餘來○註解李

總佩曰少岸多花亦屬恒語曰少岸分明一望渺然則澄江愈澄矣白曉多花如見夕陽掩映則幽樹愈幽矣用字平易只如不覺若入晚唐便添許多痕跡矣○葉石林曰詩語忌過巧然緣情體物自有天然

用拙存吾道 守拙靜定 幽居近物情 靜觀

屏跡二首 第一首言用拙第二首言無營皆屏跡也

少岸幽樹多花細雨魚兒出微風燕子

斜水檻景城中十萬戶此地兩三家

去郭軒楹敞無村眺望餘 起言水檻處

水檻遺心 鄭罷職自蜀歸襄陽煩於耆舊之內尋有如龐公者與之俱隱焉

五題下云有水檻在草堂前堂賦水檻詩云茅軒駕巨浪是也○輯註卷八有二題心下曰一作興去郭軒集註云賦也草堂在成都府西村故曰去郭遠也澄江即錦江也少岸言江之廣也十萬戶唐志成都戶十六萬九百五十此云城中十萬戶雖未必及此數亦誇其盛耳兩三家言其村之僻靜也○註解云草堂在成都西村故曰去郭去郭故地曠而軒楹可歇且一望皆江無村落阻隔無村故地遠而眺望益餘○又云中二聯水檻之景遺心事也皆承眺望餘來○註解李

總佩曰少岸多花亦屬恒語曰少岸分明一望渺然則澄江愈澄矣白曉多花如見夕陽掩映則幽樹愈幽矣用字平易只如不覺若入晚唐便添許多痕跡矣○葉石林曰詩語忌過巧然緣情體物自有天然

用拙存吾道 守拙靜定 幽居近物情 靜觀

屏跡二首 第一首言用拙第二首言無營皆屏跡也

少岸幽樹多花細雨魚兒出微風燕子

斜水檻景城中十萬戶此地兩三家

去郭軒楹敞無村眺望餘 起言水檻處

水檻遺心 鄭罷職自蜀歸襄陽煩於耆舊之內尋有如龐公者與之俱隱焉

五題下云有水檻在草堂前堂賦水檻詩云茅軒駕巨浪是也○輯註卷八有二題心下曰一作興去郭軒集註云賦也草堂在成都府西村故曰去郭遠也澄江即錦江也少岸言江之廣也十萬戶唐志成都戶十六萬九百五十此云城中十萬戶雖未必及此數亦誇其盛耳兩三家言其村之僻靜也○註解云草堂在成都西村故曰去郭去郭故地曠而軒楹可歇且一望皆江無村落阻隔無村故地遠而眺望益餘○又云中二聯水檻之景遺心事也皆承眺望餘來○註解李

總佩曰少岸多花亦屬恒語曰少岸分明一望渺然則澄江愈澄矣白曉多花如見夕陽掩映則幽樹愈幽矣用字平易只如不覺若入晚唐便添許多痕跡矣○葉石林曰詩語忌過巧然緣情體物自有天然

用拙存吾道 守拙靜定 幽居近物情 靜觀

屏跡二首 第一首言用拙第二首言無營皆屏跡也

少岸幽樹多花細雨魚兒出微風燕子

斜水檻景城中十萬戶此地兩三家

去郭軒楹敞無村眺望餘 起言水檻處

水檻遺心 鄭罷職自蜀歸襄陽煩於耆舊之內尋有如龐公者與之俱隱焉

五題下云有水檻在草堂前堂賦水檻詩云茅軒駕巨浪是也○輯註卷八有二題心下曰一作興去郭軒集註云賦也草堂在成都府西村故曰去郭遠也澄江即錦江也少岸言江之廣也十萬戶唐志成都戶十六萬九百五十此云城中十萬戶雖未必及此數亦誇其盛耳兩三家言其村之僻靜也○註解云草堂在成都西村故曰去郭去郭故地曠而軒楹可歇且一望皆江無村落阻隔無村故地遠而眺望益餘○又云中二聯水檻之景遺心事也皆承眺望餘來○註解李

總佩曰少岸多花亦屬恒語曰少岸分明一望渺然則澄江愈澄矣白曉多花如見夕陽掩映則幽樹愈幽矣用字平易只如不覺若入晚唐便添許多痕跡矣○葉石林曰詩語忌過巧然緣情體物自有天然



之妙如老杜細雨魚兒  
出微風燕子斜此十字  
殆無一字虛設細雨著  
水面為滙魚嘗上浮而  
滄若大雨則伏而不出  
矣燕體輕弱風猛不能  
勝惟微風乃受以為勢  
故又有輕燕受風斜之  
句○註解云唐志成都  
戶十六萬九百五十此  
言其戶雖多總與公無  
涉惟此地兩三家幽僻  
可遺心也○畢致中曰  
末二句與去郭無村相  
應郭中則十萬戶亦有  
無村則兩三家而已  
○屏跡千家註卷八趙  
註卷二集註卷十六載  
之○輯註卷八此題有  
三首詩中存下曰一作  
桑麻燕雀村鼓漁舟皆  
物情也生成對雨露得  
生物氣象也不可以生  
成訓為乾坤

故近桑麻淡雨露燕雀半生成村鼓社鼓之屬  
物情時時急漁舟箇箇輕四句皆杖藜從白首  
既瑀云白首杖藜來往亦鄉里中風流事心跡喜雙清無塵俗氣結即  
謂用也  
颺起家何事無營地轉幽無營則境靜竹  
光團野色舍影漾江流二句承失學從兒  
嬾長曾任婦愁百年渾得醉一月不梳頭  
後四句即無營之實

### 嚴公廳宴同詠蜀道畫圖得空字

也村鼓漁舟蓋言亂離奔走自復多累杖藜阮瑀云白首杖藜往來亦鄉里中風流  
事心跡雙清無俗氣也○註解五律卷五此題有三首○註解云凡入用巧者營用  
拙者逸既曰吾道未有任其自然可以巧力參其間者故吾道必用拙而存此公  
見道語也孔子曰道之將行也與命也道之將廢與命也不知者便謂一聽之天不  
用一毫智力經營圖度然此正吾道之所存也幽居則性情閒暇凡物之情可一一  
體認而出便與物情親近津人能道其所以然下四句皆物情也○阮瑀三國志魏  
志二十一王粲傳附阮瑀○註解云桑麻有桑麻之情其滋雨露既深則欣欣以向  
榮燕雀有燕雀之情雖荷生成未全亦飛鳴以自適然非幽居而與之近斷未易知  
其所以深所以半也○又賽社迎神村鼓時聲意村人之情甚於村人營而公獨  
逸以逸近勞故勞人之情聽急鼓而悉之烟波縹緲漁舟箇箇皆輕漁人之情甚  
然漁人逸而公亦遂以逸近逸故逸人之情觀輕舟而得之二語更見屏居不與世  
接之意心跡一輯註曰謝靈運詩心跡雙寂寞○註解云莊子原憲杖藜而應門謝  
靈運詩心跡雙寂寞公雖白首杖藜喜屏跡而跡清併心亦為之清也正與用拙存  
吾道相應○趙註云羅大經鶴林玉露云杜陵詩桑麻深雨露燕雀半生成後山詩  
輟耕扶日月起發極吹嘘或謂虛實不類殊不知生為造成為化吹為陰虛為陽氣  
勢力量與雨露日月字正相配也晚起此首詩中團下曰一作團舍下曰作山  
正異定作舍○集註云無營無所經營也江流錦江之流也○註解云惟地幽故無  
營惟無營故無事惟無事故可晚起首聯文法從逆說上公前詩春來常早起幽事  
頗相閑公之早起原以幽事閑心今地轉幽而晚起併幽事亦無營矣次聯地轉幽  
也三聯無營也未聯無事而晚起也六句亦從逆繳上細玩乃知之愁康絕交書云  
頭面常一月十五日不洗未旬用其事

○嚴公廳宴一千家註卷八趙註卷三集註卷二十載之○註解五律卷五載之○







而出也兩京謂長安洛陽○註解云只起一語悲秋無限時回紀入冠公正憶長安洛陽之家音書瀾絕耳且作客逢秋其况倍凄涼欲絕○又云高鳥之過東南西北任其所欲公惟高鳥之不如此愁窺其過也逐逐因入至老猶然公素性強強豈堪耐此著一老字恨甚衆人二字亦本豫讓傳衆人遇我之意其所感深矣○又云公是秋居雲安心雖憶兩京而身始欲到夔也方且始投三峽則長安洛陽何由而見乎萬里京風正為兩京歎也○趙註第三句下云客情之意三峽出前

○客夜千家註卷九趙註卷一集註卷十六載之○輯註卷九詩中入下曰一作卷  
有江村獨歸處寂寞養殘生結應第二句言我送嚴從  
此獨歸江村無復知已惟寂寞以養殘生則所謂杯重把者莫知其期矣益公旅依嚴武下且舍太情極酸楚  
悲秋是年召武還朝公欲離蜀入縣州  
涼風動萬里點出秋景羣盜尚縱橫此句重家遠  
傳書日音信難通秋來為客情遊子逢秋旅魂尤慘此句頂上  
三句起下四句皆悲秋也  
愁窺高鳥過老逐衆人行始欲投三峽指縣何由見兩京兩京公故鄉在焉○後四句言不能如高鳥得以自適乃衰老隨人遷徙茲欲投公綿州而兩京故宅何由得  
見悽絕難堪通篇悲情悉此而根柢於盜尚縱橫句

遠字作送其下曰一作遠○註解五律卷五題下云寶應元年公送嚴武至綿州遂至梓州時家在成都草堂故曰客夜客睡何集註云賦也不肯明因不寐故覺夜長也○註解云客中不能睡故覺秋天不肯明工在不肯二字○趙註曰葛常之韻語陽秋云杜甫不肯二字與陪王使君泛江詩山豁何時斷江平不肯流不肯二字含蓄甚佳故杜兩言之淵明所謂日月不肯遲四時相催過杜蓋祖意入簾一集註云殘月影遠江聲因夜深故月殘因夜靜故開遠○集註云卷簾而見殘月之影高枕而聽遠江之聲皆不睡之况皆不肯明之况吳曾漫錄云張說有深渡驛詩洞房懸月影高枕聽江流此詩用其意計拙無一註解云惟無衣食故仗友生舊解指嚴武言此時公已別武似無可

客睡何曾著秋天不肯明以不寐而入簾  
殘月影高枕遠江聲此不寐時耳目所接惟夜久故月殘惟夜  
靜故計拙無衣食途窮仗友生在蜀客夜武乃客夜  
不寐之故老妻書數紙應悉未歸情未歸情前六句所  
客亭  
秋窻猶曙色木落夏天風曙色引日出寒

杜律集解 卷二



仗本傳云遊東蜀休高  
適當在此時則友生應  
高適言○集註云仗友  
生指嚴武言老妻一集  
註云書數紙時家在成  
都寄來書也歸歸成都  
也○註解云老妻數紙  
自成都而來然已悉未  
歸之情計拙二句正未  
歸之情也說到悉情二  
字悲感無限不說其所  
以未歸僅悉耳數紙之  
中皆是未歸之情皆是  
他人不能悉之情  
○客亭千家註卷九趙  
註卷一集註卷十六載  
之○輯註卷九詩中落  
木下曰一作不落天下  
曰一作高成下曰一作  
衰○註解五律卷五載之  
世物無大小皆料材適用  
無棄物老病已成翁可謂  
遺佚而不怨阮窮不憫于  
常故謂不失忠孝固然○趙註

又云末句有不知所終之嘆然其愁而不怨哀而不傷故非後來所及○註解云此  
首與上首當合作一首看天不睡而望天之明從不肯明而見殘月之影時猶高枕也  
從殘月影落而見愁意之暗色則不肯明者已將明矣又聞落木之聲秋風蕭瑟發  
于天際時猶高枕也漸見日出于寒山之外寒山不可見而日光已在窻際江流于  
宿霧之中遠江聲可聞霧氣已隱亭中寫出秋天曉色如畫○註解云聖朝則衣食之  
說得聖度包荒甚大老病已成翁自處于不得不棄之地也既棄于聖朝則衣食之  
計舍友生更無可仗所以老病殘生猶未免有少事在飄蓬轉展作客而不能歸  
豈得已哉雖見悉于妻孥實自傷其老拙讀三詩客情容景描摹殆盡真令作客人  
不堪多讀○又云王翰孺曰孟浩然云不才明主棄多病故人疎老杜云聖朝無棄  
物老病已成翁其語相似其用意懸絕故明皇一聞孟詩曰卿自棄朕非朕棄卿  
○戲題寄上漢中王  
宗兄謙王之子汝陽王璿之弟肅宗詔收群臣馬助戰璿與魏少遊持不可帝怒貶  
蓬州刺史時王在梓州初至斷酒不飲故篇中有戲述舊書璿讓皇帝第六子汝南王  
同○詩中秋下曰一作飛祇下曰王作眠○註解五律卷六題下曰此詩廣德元年  
作公自注時王在梓州初至斷酒不飲篇中有戲述舊書璿讓皇帝第六子汝南王  
進弟也早有才望偉儀表初封隴西郡公從明皇幸蜀至漢中封漢中王仍加銀青  
光祿大夫漢中郡太守西漢親上集註云賦也西漢以漢言唐詩人諷意也親王上  
言懿親也老客星公自况也用嚴光加足帝腹故事○註解云首聯以王與已對起  
借用客星犯帝座意百年雙上集註云雙白髮言王與已也○註解云雙白髮公自  
言雙髮俱白也按新書漢中王傳肅宗詔收群臣馬助戰璿與魏少遊持不可帝怒  
貶蓬州長史而舊書魏少游傳收羣臣馬在乾元二年十月今詩云成都老客星一  
別五秋螢蓋公自乾元元年出華州時與王別至廣德元年已經五秋也公上居下

山外江流宿裏中曉景聖朝無棄物老病已

成翁哀謝之感忠厚至意多少殘生事飄零任轉蓬

蓬任風轉不定而已之流落無常故日任  
首四句客亭曉景後四句言聖朝固無棄  
物特我病且老餘生能幾何哉惟  
任其轉蓬而已莫知所終之嘆

戲題寄上漢中王名璿汝陽王璿之弟三首自公

註時王在梓州初至  
斷酒不飲篇中有戲

西漢親王子指璿成都老客星謂百年雙白

鬢俱一別五秋一作螢忍斷杯中物祇看

座右銘崔瑗座右銘不能隨皂益王為刺

史故稱

莊集解 卷二



成都故云成都老客星梓州其歡遊耳時王從蓬州更代而來道經梓州與公相晤故公奉漢中王手札詩云劉符來蜀道謂道經于此黃鶴謂寶應元年為五秋成都老客星謂公在成都時王尚在蓬州則此三首中必與漢中王相戲相會明在一處索飲豈有在蓬州而遠索飲者乎甚鶴注之固也○輯註五秋之說與註解同忍斷杯中集註云孟中物吳術好飲酒因醉詭權要遂戒飲阮宜命飲術曰近斷飲宜歐其背曰看看老逼癡漢忍斷孟中物取抑而飲之座右銘漢崔瑗銘其座右舉所當戒謹者以自警○註解云陶潛詩且進杯中物此云忍斷孟中物時王斷酒不飲漢崔瑗銘其座右舉所當戒者以自警公謂王何忍遂斷杯中物有所當戒但當看座右之銘可也註崔瑗後漢書列傳四十二崔駰傳附崔瑗瑗駰之子也○崔瑗座右銘見文選卷五十八不能隨集註云是蓋指漢中王也漢二千石朱幡皂蓋謂王為刺史也○註解云漢二千石朱幡皂蓋黃鶴曰不能隨皂蓋又云劉符來蜀道皆太守事按史云漢中王貶蓬州長史別駕也魏少游是時以衛尉卿貶渠州長史瑤以親王無亦貶長史之事當是蓬州刺史史誤為長史也○韓註亦有此論○註解云此公追憶昔年不能追隨至蓬州故五年之間惟自醉而已浮萍飄逐不獲與王共飲也按三首皆戲王不飲之意此首先言已不能如王之不飲○漢書註皂黑也

○策杖集註云賦也異昔遊言王絕酒異於平日之燕飲也○註解云公策杖而後能出將欲訪王求飲而王門冷落不似昔時遊從之盛時王方斷飲故賓客不至也○知嗟集註云不起王恐病不能起故絕飲也○註解云嗟不起師古曰王因酒得病不能起而迎客也汪瑗曰此言王遭敗留滯也邵二泉曰我知王自嗟不起斷酒言王恐病不能起故絕飲愚謂嗟不起三字斷不指王言公策杖而後能起則平日之病不能起王已知嗟我矣今策杖而來獨未許醉相留乎○註解云水經注巴鄉村人善釀俗稱巴鄉出美酒蜀都賦醴以醇清一醉累月又嘉魚出于丙穴蜀酒既釀江魚又美到此不飲更于何處開飲此以美酒嘉肴動之欲其速飲也○終思集註云鴈池梁孝王苑有鴈池此梁孝王苑有鴈池也○註解云未言終思鴈池王雖不置公飲公必欲求一醉也西京雜記梁孝王築苑園有雁池池間有鴈洲鳥者借以喻漢中王謂須淨掃雁池頭以待我之酌可也此皆終思欲索王痛飲是戲

**自醉逐浮萍** 言王與已俱老且久別矣今戲之也我不能隨王惟自醉以逐浮萍亦戲語也

**策杖時能出** 我雖老猶能杖策而出

**王門異昔遊** 下

**已知嗟不起** 王以酒病未許醉相留

**蜀酒濃無敵** 江魚美可求

**淨掃雁池頭** 梁孝王苑有鴈池○言我時能策杖以出但王門之遊異於昔時遂阻其出益我知王因病斷酒未許醉相留故耳然蜀酒江魚濃而且美終須醉王能不掃雁池也留我乎亦戲詞也

**羣盜無歸路** 衰顏會遠方

公在梓州水亭與王同會

○一統志河南歸德府梁園在府城東一名梁苑或曰即苑園漢梁孝王武所築內有百靈山山之巔有落猿若棲龍岫望秦嶺又有雁池池間有鴈洲鳥者借以喻漢中王謂須淨掃雁池頭以待我之酌可也此皆終思欲索王痛飲是戲

傳第十七有梁孝王傳

○一統志河南歸德府梁園在府城東一名梁苑或曰即苑園漢梁孝王武所築內有百靈山山之巔有落猿若棲龍岫望秦嶺又有雁池池間有鴈洲鳥者借以喻漢中王謂須淨掃雁池頭以待我之酌可也此皆終思欲索王痛飲是戲

夫晦日寔高文學林亭各賦詩高矯詩云駕言



尋鳳侶乘歡俯鴈池則前此素有鴈池之名隨地可以泛指為鴈池矣

酩酊醉日山簡日又倒載歸若子無所知集韻若子通作酩酊

○琴盜一集註云賦而此也袁顯公自嘆其志也○註解云琴盜梗路故王不能歸而留滯梓

州公以衰顏得與相會于遠方也據此二句王在梓州無疑鶴云王在蓬州公在成都豈得云相會于遠方也尚憐詩

已也警策警嚴策勵也○輯註曰文賦五片言以爲要為一篇之警策

○文選卷十七陸機文賦註良曰警驅動貞策可以擊馬者謂片善之光益一篇亦猶以策擊馬得警動也○善曰警勅戒也○輯註憶字作記其下曰一作億

○昔人鍾嶸雅七世孫好學善詩仕南齊官至西中郎作詩評品藻古今詩人共

尚憐詩警策 警策二字出梁鍾嶸詩品曰陳思靈運陶公惠連五言之

猶憶酒顛狂魯衛 弟爾尊重 王與兄鍾

徐陳略 字義與汝城 容 魏文帝書云徐

早升堂 言盜賊充斥路梗難歸幸老得會

贈韋贊善別 唐東宮官左贊

扶病送君發自憐 猶不歸祇應盡客淚 復

論最詳○詩品有三卷註陳思曹子建名植魏武帝之子文帝之弟封陳王思謚也  
事跡詳于魏志靈運謝靈運見前陶公淵明也見前惠連謝惠連見前魯衛集註  
云魯衛論語魯衛之政兄弟也言漢中王與兄璉俱領重鎮也徐陳謂徐幹陳琳等  
皆魏太子賓客而歿於疫畧喪亡言王賓客有物故者○輯註曰錢箋開元十四年  
十一月己丑上幸寧王憲宅與諸王宴探韻賦詩曰魯衛情尤重親賢尚轉多璉為  
憲之子故曰魯衛情尤重親賢尚轉多璉為憲之子故云蓋用明皇詩語也徐陳  
災徐陳應劉一時俱逝○註解云舊解云魯衛之政兄弟也漢中王與兄璉並領重  
鎮故云魯衛情尤重親賢尚轉多璉為憲之子故云蓋用明皇詩語也徐陳  
探韻賦詩曰魯衛情尤重親賢尚轉多璉為憲之子故云蓋用明皇詩語也徐陳  
徐幹陳琳也魏文帝與王祭書云徐陳應劉一時俱逝何數年之間零落畧盡此言  
王之賓客喪亡無存所云王門異昔遊也黃漢臣曰頃漢極賞此聯然不知魯衛論  
即出玄宗故知註詩難言註魏文帝文選卷四十二文帝與吳質書云徐陳應劉一  
時俱逝痛可書抑○徐陳徐幹字偉長魏人與陳琳阮瑀應瑒劉楨曹植王粲皆好  
文章號建安七子○陳琳廣陵人初為何進主簿後歸曹操愛其才軍國書檄多琳  
所作○應瑒順六世孫以文學名識治任魏為五官將文學多識朝廷制度○劉  
楨字公幹東平人有逸才以文章見重魏文帝空餘故集註云枚叟漢枚乘為梁  
王賓客蓋以比王賓客皆亡惟已獨存也早升堂言已在賓客中乃登王之門者  
○鬼園一統志河南歸德府有鬼園梁孝王築枚乘叟碭見七律中○輯註云靈賦子  
鄒生延枚叟漢書枚叟為弘農都尉去官遊梁梁客皆善屬詞賦乘尤高○註解云  
謝惠連雪賦梁王遊于苑園置酒命賓友召鄒生延枚叟故以枚叟自喻謂王之  
賓客獨公在耳應念我先登王門而憶昔日之飲興顛狂也三首總因王不欲而已  
必欲索飲故曰戲題



贈韋質善別千家註卷九趙註卷二集註卷二十一輯註卷十載之○千家題註  
鶴曰按唐志東宮官左贊善大夫五人掌傳令諷過失贊禮儀又按韋質善黃是草  
見素之後也○集註題註與千家註同○註解五言律卷十一題註與千家同扶病  
送集註云賦也○註解云在客送客又當扶病倍難為情君既發矣而我猶不歸  
是不歸者獨我也君不我憐惟自憐而已○註解云客中之淚無有盡時曰愁  
應盡客淚正昔人云所當痛哭者乃復作掩荆扉看復作掩荆扉三字且收拾淚痕仍耐  
心作客寫出不能歸之狀最為悽切公之所自憐者此也○集註云掩荆扉送別而  
歸閉柴門也寸心違張季鷹秋日北園詩旅途驚歲晚歸與寸心違工部引用尤有  
工巧○註解云客中所依者惟故人故人既少作客者益無聊甚矣音書從此稀言  
彼此俱不能相寄也王起下往還二字○趙註荆扉作柴扉

九日登梓州城千家註卷九趙註卷三集註卷十八載之○輯註卷九詩中朝廷  
下曰一作乾坤○註解五言律卷五題下云寶應元年七月公送嚴武到綿州未幾  
徐知道之亂因入梓州題註史朝義見前○項羗戎狄名其地在西域按一統志陝  
西寧夏衛交縣軍民所洮州衛行都指揮使司等在党項羗之地伊昔集註云賦  
也黃花酒世人每至九月登山飲菊花酒婦人佩茱萸囊以避禍悲歌裏時公弟妹  
飄零各方也醉眼中索休曰近戲子香朝廷在吾醉眼中矣兵戈與關塞兵戈以言  
戰鬪閨塞以言屯成蓋史朝義之亂未已而西域党項又入寇也○註解云首二句  
憶往日之興嘆今日之哀追歡道昔日飲黃花酒之歡而筋力已異望遠登高而望  
遠也其歲時仍同只筋力異歲時同六字中無限白髮翁之感隱承不露公于弟妹  
無日不形之詩悲歎今弟妹不可見只從悲歌裏見之朝廷且因于兵戈不堪醒眼  
而觀也醉中猶不忘朝廷正是一飯不忘君處愁與醉無醒亦是此意○又云黃鶴  
曰兵戈與關塞此日意無窮蓋指史朝義之亂未已而西域党項又入寇也○錢牧齋  
曰此指徐知道以兵守劔關也鶴註愚矣○輯註曰兵戈關塞謂徐知道以兵守劔  
關○九口奉寄嚴一千家註卷九趙註卷三集註卷十八載之○集註題下云公九日  
在梓州登臨時嚴武還  
朝尚在蜀棧道中○輯  
註卷九載之曰錢箋是  
時徐知道反武阻兵九  
月尚未出巴嶺通鑑載  
六月以武為西川節度  
徐知道守要守拒武武  
不得進誤也當以此註  
正之○註解五律卷五  
載之題下云時嚴武歸  
朝以御史中丞進為大  
天題註蜀棧道一統志  
保寧府形勝棧道十里  
通蜀漢九日應集註  
云賦也○註解云錢牧  
齋曰寶應元年四月  
宗即位武入朝是年  
徐知道反武阻兵九月  
尚未出巴嶺通鑑載六月

作掩荆扉江漢故人少音書從此稀往還  
二十載歲勉寸心違  
曲沈著有不能自已者

九日登梓州城  
伊昔在家太黃花酒如今容中世白髮翁  
追懼筋力異望遠歲時是九日  
同四句傷第妹悲歌裏朝廷醉眼中  
吾醉眼中矣兵戈與關塞







有鷓鴣者每且之海上從鷓鴣遊公借用兩事合為一句以寫畫境之妙雖畫中未必有此然可見山麓之奇能使誌公白鶴相爭水勢之遠一任杯渡狎鷓遊戲疑幻疑真未易形容自似○又云廬山記遠法師居廬阜三十餘年影不出山跡不入俗廬阜雜記遠師結白蓮社以書招陶淵明遂造焉因勉令入社公言此畫信若入廬山之路而與惠遠從遊也以廬山比畫故曰似以惠遠比僧故云真○輯註詩中壁下曰一作座滄下曰一作瀛海下曰一作水○輯註曰天台賦應真飛錫以躡虛注應真得道人執錫杖行于虛空故曰飛釋氏要覽比丘持錫有三十五威儀室中不得著地必掛于壁故遊行僧為飛錫安住僧為掛錫高僧傳舒州澹山最奇絕而山麓尤勝誌公與白鶴道人欲之同白武帝俾各以物識其地得者居之道人以鶴誌公以錫已而鶴先飛去至麓將止忽聞空中錫飛聲誌公之錫遂卓于山麓道人止宿一家有金像求之弗得因竊以去主人追之至孟津浮木杯渡河無假風掉輕疾如飛○又云高僧傳惠遠住廬山彭城劉遺民豫章雷次宗雁門周續之新蔡畢穎之南陽宗炳張萊民張季碩等並棄世遺榮依遠遊止○又云廬山比畫故曰似惠遠比禪師故曰真○晉顧愷之晉書列傳六十二載顧愷之傳○九江府志慧遠姓賈氏鴈門樓煩人晉時隨沙門道安南遊遠見廬山清淨乃以杖扣地曰此中可栖當使朽壤抽泉言畢清流涌出遂建龍泉寺有阿育王像云遠居廬阜三十餘年不出送客以虎溪為界與惠永等十八人結為蓮社年八十三無疾而逝

○詠月呈漢中王千家註卷九集註卷十八輯註卷九註解五律卷六載之○集註題註云漢中王名瑒讓皇帝之子得罪貶蓬州長史寶應元年公在章梓州水亭與之同會○按漢中王與蓬州長史註解論之為唐史之誤已見前之寄上漢中王詩夜深一輯註詩中浮字下曰一作游照字作照其下曰一作照○千家集註註解同作照○集註云賦而此也江月之江即錦江一帶水也浮客之浮一本作游同○照見光之遠也自多鶴見光之明也淮王術淮南子曰畫隨灰而月暈缺註云以蘆草灰隨牖下月光令圖畫缺其一暈則月暈亦缺于上也暈則多風公以淮南王比漢中王也○註解云首二句江上詠月之景時公危坐詠月將從梓州復他往與淮南王言

簇鞍馬回首白雲間 言九日武在棧道中 應有愁思益棧道險 艱兵戈梗塞且險而行愁難自己惟其愁也故不眠以持漢節惟其險也故不知何日以出巴山雖有小驛之香醪重巖之細菊然無入共賞想必簇馬回首以望我於雲間也益公九日憶武料武亦必憶公異地同情知己之深也後嚴答公詩云跋馬里君非一度冷猿秋雁不勝悲

### 題玄武禪師屋壁

何年顧虎頭滿壁畫滄洲 晉顧愷之小字虎頭善畫言此滿壁滄洲疑即愷之所畫 赤日石林氣青天江海流 畫景錫飛常近鶴 白鶴道人以鶴止處識階山之勝誌公飛錫記之錫

壯律集解 卷二



別故曰歸舟應獨行按  
廣德元年公在梓州九  
月往閬州與淮南王章  
梓州水亭相會正在秋  
天當是九月與王別  
註解云同一照或作點  
故東坡有一照明月之  
詞曹孟德詩月明星稀  
烏鵲南飛見月之明故  
烏鵲驚飛也○輯註云  
同一照即隔千里兮共  
明月意錢箋作一點亦  
有致東坡詞洞仙歌云  
繡簾開一點明月窺人  
正用此胡元瑞譏揚用  
修誤引乃云繡簾開一  
點為句坡又有詠柳洞  
仙歌細腰支自有入格  
風流亦將以自有為斷  
句乎○註解云淮南王畫隨灰而月暈闕許慎註曰暈日月旁氣以蘆草灰隨牖下  
月光令圖畫缺其一而則月暈亦缺于上公以淮南王劉安此漢中王也王褒閬山  
月詩風多暈欲生庾肩吾望月詩暈逐淮南灰公意不忍與漢中王別見此明月之

墜而杯渡不驚鷗有僧長浮大杯渡河引  
鶴飛見圖中似得廬山路真隨惠遠遊陶淵明與  
鶴有鷗遠公遊此言圖中似得廬山  
之路可真從遠遊○出趙註  
夜露露氣清江月滿江城梓州浮客謂轉危  
坐不安歸舟漢中應獨行關山同一點俗  
作照一字烏鵲自多驚欲得淮王術此漢  
也淮南王以蘆草灰隨下月光圖風吹暈  
月缺其一而則月暈亦隨而缺  
已生按公此言夜露露清月滿江城吾在  
此危坐而王出岫獨行太住不同關

照盜復憐憤故欲得缺月之術風吹暈生不使月光照我離別之懷○輯註所引與  
註解畧同其末云言風吹暈生可驗淮王畫灰之術也使事最精切有味  
○陪王侍御宴通泉山野亭  
名今併入四川潼川州  
射洪縣○輯註卷九題  
註曰全蜀總志野亭在  
射洪縣治東北杜詩亭  
影臨山水○詩中遇下  
曰一作過形下舊作於  
善本作形○註解五律  
卷五題下曰黃鶴曰通  
泉縣名屬梓州實是寶  
應元年冬十月公至通

泉時作公又有陪王侍  
御同登東山最高頂姚  
通泉晚携酒泛江詩江  
水東上集註云賦也江  
錦江也是京華思京師  
之亂也即為家阮宣漂  
泊往來人問君止何處  
遠遊  
山之月同一點耳然明翻宿鳥屢驚不定  
吾坐奚以安哉欲得王缺暈之術然王獨  
太暈已風吹而生吾安能釋情於王哉  
故因翫月而呈以詩益離別之感也  
陪王侍御宴通泉山野亭通泉縣  
江水東流去清樽日復斜起便異方同宴  
賞何處是京華感慨亭景臨山水村煙對  
浦沙野亭狂歌遇形勝得醉即為家結以  
自釋益羈旅之極感也○俱出趙註阮宣  
飄流往來人問居止何地答曰得醉處即  
為家公  
用此語

法華集解



日得醉處即為家○又云公在異鄉而有故國之思言臨江對酒宴賞思君因寫野亭之景以曠達自釋蓋羈旅之極感也○註解云此詩與遠遊一首同意江水東流清樽時把異方宴賞相與日追隨而不覺然想到何處是京華則猛然驚醒方知此身在異方也○又云亭景村煙眼前遊玩既京華不知何處豈復念其家故每遇形勝托之狂歌即以得醉處為家也遠遊詩云通方著處家又云失喜問京華種火同感○李璣佩曰得醉即為家五字恐極飄零之感鄉國之思含藏無限與何處是京華莫作兩層看○遠遊千家註卷九集註卷九載之○千家註云廣德元年梓州作○輯註卷九註解五律卷五載之○賤子何人集註云賦也賤子公自謙也何人記言不錄用也述

方不知所定在也○鮑昭曰南國有儒生迷方獨淪誤失喜言出不自覺也○按輯註亦引鮑昭迷方句○註解云賤子公自謂也言長安故人無復有記憶者矣○鮑昭擬古云南國有儒生迷方獨淪誤公到處為家幾迷方而無所定時在梓州命願遠遊以此○又云竹風江沫遠遊之景種藥吟詩所以遣遠遊也○又云註解云按寶應元年冬十月諸軍發陝州攻史朝義朝義屢敗將輕騎數百東走僕固懷恩進克東京及河陽十一月露布至京師朝義自濮州北渡河創衛州兵來戰又敗走李懷仙斬朝義首來獻公遠在梓州傳聞未確故曰似聞失喜言出于不意也當與七言律聞官軍收河南河北先後作○時史朝義自殺史朝義自殺在代宗廣德元年見唐書通鑑等

○鄭城西原送千家註九趙註二集註卷二十一載之○集註題註云鄭縣今四川潼川州傍鄆縣○輯註卷十題下註云唐志梓州治鄭縣一統志廢鄭縣在潼川州治東本朝併入州又州西一百里有漢鄭縣故城○詩中登作高宮下一作妖著下曰直界切行音杭○註解五律卷五題下云鄭縣屬梓州○憑高送集註云賦也憑高鄭縣在成都東北地形高峻也非無浪言遠水不能無風浪見水程辛苦也自有春阮咸歸陳留東留咸曰看洛中春罷去王尚曰他山春色甚可人意清泉白石清人耳目公意成都之山雖有春色恨已不得與二判官同游賞也野花官柳別時景也何太頻言別之未久而又別也○註解云郡二泉曰鄭縣在成都東北地形高峻故曰憑高非也只送別之處或在高原耳公與兩判官有兄弟之好故曰所親不坐言不忍別也○又云註解云從此而去道路之遠不無風波故以弄無浪警之從此而去春色之好何必故鄉故以自有春慰之野花官柳皆芳辰惜別之景也○又云公在梓州客中送客已為可傷頗送不已其傷益甚安得不又坐安得不惜芳辰○又云按久坐向李千鱗改為久望云此句貫下二聯言我久望之聞離人所

賤子自何人記迷方著處家竹風連野色江沫擁春沙種藥扶衰病吟詩解嘆嗟似聞未定胡騎走失喜不自覺問京華時史朝義自殺公遠遊聞恐未真喜而賦言我乃迷方之人到處為家誰能記憶惟於竹連野色江擁春沙之處或種藥以扶衰病或吟詩以解嘆嗟今似聞胡騎之走乃失喜而問京華之事焉○出單註

鄭城西原送李判官兄武判官弟赴成都府鄭縣屬梓州憑高送所親久坐惜芳辰遠水非無浪

行路  
○集註卷九註解五律卷五載之○千家註云廣德元年梓州作○輯註卷九註解五律卷五載之○賤子何人集註云賦也賤子公自謙也何人記言不錄用也述



適之處遠，水有浪則征帆之去速也。他山有春則相思之念忘也。野花官柳可惜芳辰之景，翻為離別之傷。耳末二句正惜別，意思謂即是久坐亦不妨如此作解。

杜律五言卷之二終  
他山自有春，野花隨處發。  
官柳著行新，天際傷愁別。  
送何太頻，言二州官於情最親臨此送別  
言此太遠水不能無風浪二判官同赴成  
都自有春色然我不得同賞以至野花官  
柳觸目使人  
能無感傷乎

不無苦辛他山自有春成都春色野花隨處發

官柳著行胡岡新二句正天際傷愁別離

送何太頻送兩人行故惟其何太頻公

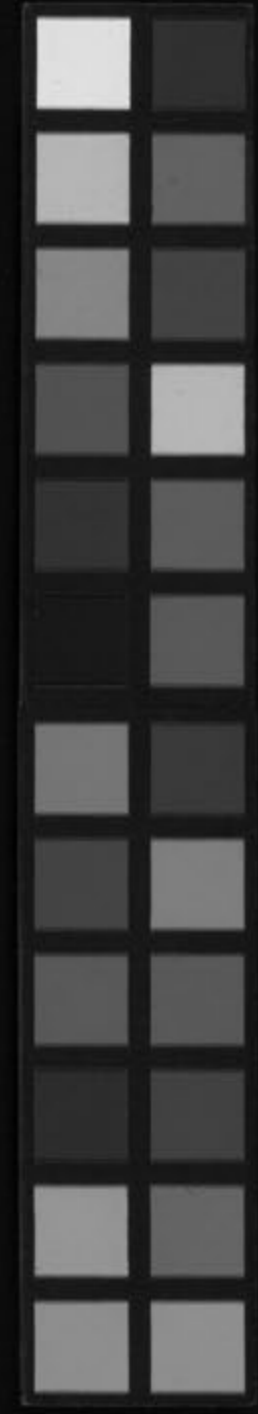
言此太遠水不能無風浪二判官同赴成  
都自有春色然我不得同賞以至野花官  
柳觸目使人  
能無感傷乎

杜律五言卷之二終

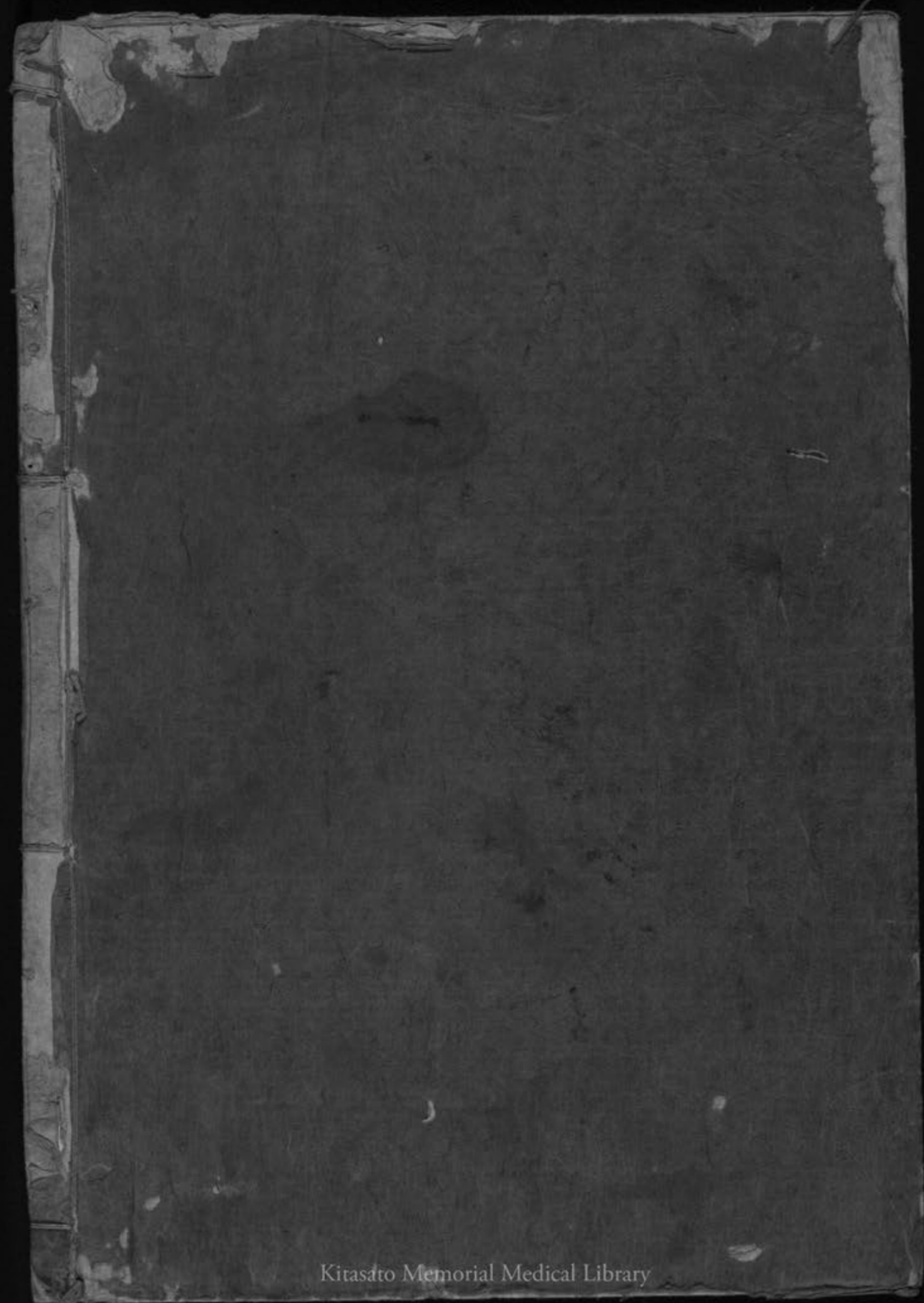




欽定四庫全書  
 醫部全錄  
 卷之二十一  
 雜考  
 一  
 二  
 三  
 四  
 五  
 六  
 七  
 八  
 九  
 十  
 十一  
 十二  
 十三  
 十四  
 十五  
 十六  
 十七  
 十八  
 十九  
 二十  
 二十一  
 二十二  
 二十三  
 二十四  
 二十五  
 二十六  
 二十七  
 二十八  
 二十九  
 三十  
 三十一  
 三十二  
 三十三  
 三十四  
 三十五  
 三十六  
 三十七  
 三十八  
 三十九  
 四十  
 四十一  
 四十二  
 四十三  
 四十四  
 四十五  
 四十六  
 四十七  
 四十八  
 四十九  
 五十  
 五十一  
 五十二  
 五十三  
 五十四  
 五十五  
 五十六  
 五十七  
 五十八  
 五十九  
 六十  
 六十一  
 六十二  
 六十三  
 六十四  
 六十五  
 六十六  
 六十七  
 六十八  
 六十九  
 七十  
 七十一  
 七十二  
 七十三  
 七十四  
 七十五  
 七十六  
 七十七  
 七十八  
 七十九  
 八十  
 八十一  
 八十二  
 八十三  
 八十四  
 八十五  
 八十六  
 八十七  
 八十八  
 八十九  
 九十  
 九十一  
 九十二  
 九十三  
 九十四  
 九十五  
 九十六  
 九十七  
 九十八  
 九十九  
 一百







Kitasato Memorial Medical Library

