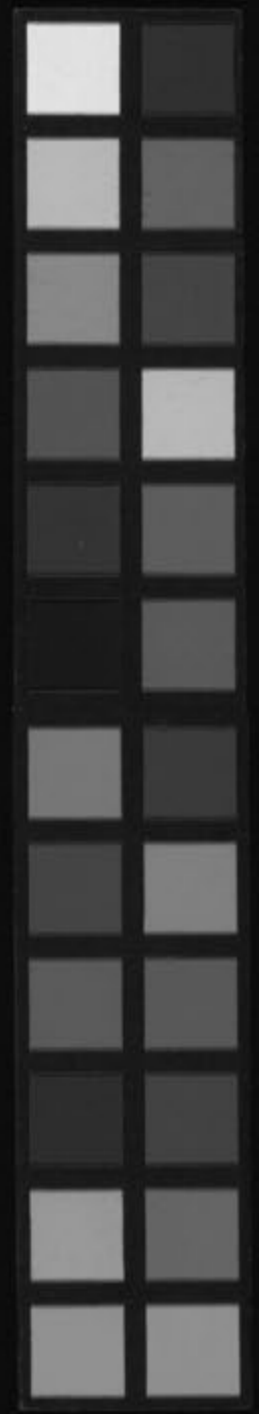


杜
手
五律三
F-51

36

Kitasato Memorial Medical Library



杜律集解 卷三
... (faded vertical text) ...

921.43
To-1
3
No. 4025
1# 736

杜律吾言卷三



富士川文庫 466



Handwritten signature or mark at the bottom of the cover.

○春日登梓州城 千家註九集註十九輯註十趙註一載之俱題作春日梓州登樓

○註解五律卷五載之行路難一集註云賦而興也○註解云首句公在客久故發

嘆以起興總言行路之難宜今日之登樓一望欲迷也○註解云首句公在客久故發

正見難意下六句皆欲迷之况身無劫一集註云却少壯言人老無復再少壯之理

羈樓言身為羈旅在蜀未得歸也入鼓擊時史朝義雖死兵戈尚未息也街泥古詩

思為雙飛燕街泥巢岩堂言時物如旧而已不如物也○註解云一作但有○註

解云身既已老又却少壯得乎跡困于逆旅所有者但羈栖而已此外無有也舊註

謂身却無少壯跡但有羈栖宜倒一字句反不健○鼓擊解註作鼓鞞其下云鞞同

○註解云一望江水流于城郭之中江水而既知歸矣可惜春風但入鼓鞞之內春

風而盡吹愁矣登樓所見所聞如此○又云古詩思為雙飛燕街泥巢君室不言燕

子猶得歸故巢而我羈栖之身一望欲迷而不知所歸正見行路之難有如此○註

解云畢致中曰後四句亦是城郭人民半已非舊家燕子傍誰飛之意全寫出望欲

迷三字之神左矣此二字趙註無之按此左字邵夢弼之意差字之誤欤或曰左

為左道之左見焉○天畔登樓而思故鄉○註解云起二句正登樓望欲迷也眼隨

春而入故園不知故園果在何處如此方見欲迷舊註故園指洛陽言指定十處便

非欲迷之景矣○註解李蟬庵曰公已無家可歸又列七欲歸亦終歸于故園耳然

故園之念雖切而羈栖之身躊躇未定又不知誰為我之故園也故下又有思吳之

句若欲歸洛陽又不復思吳矣○集註云賦也故園指洛陽也今初定言史朝義已

滅定則不復用兵矣更能存言故園之州更能存乎此疑辭也交游冷言子美交游

當時獨盛猶厭其冷豈非人情久客未有不相視洛者○思吳晉張翰守官於洛

及秋風起忽思吳中萼菜鮓魚之美遂棄官歸公既厭蜀欲適吳楚故云然耳前

山其峯對起如門在荆門州隨風輯註風字作春其下云一作風註解同更輯註云

一作豈移柳輯註云哀江南賦釣臺移柳非玉閣之可望○註解云戰場今始定喜

史朝義已滅移柳更能存憶故園之柳也更者疑辭言不知更能存與否也江令詩

見桐猶識非看柳尚知門公詩故園楊柳今搖落何得愁中却盡生可

與參看註史朝義見前○註解云大明一統志六

十二湖廣荊州府荊門

山在宜都縣西北五十

里大江南江陵又云荊

州府高貢荊州之域云

天寶初改江陵郡云○

註解云以公交遊當時

獨盛猶厭其冷豈非人

情久客未有不相視落

落者乎其後又有厭就

成都上之句晉張翰守

官于洛及秋風起忽思

吳萼菜鮓魚之美遂棄

官而歸公思吳之興亦

復如此公未嘗不喜冷

杜律五言集解卷之三

閩中邵 傅夢弼集

陳學樂以成校

春日登梓州城二首

行路難如此登樓里欲迷身無卻少壯

跡有但羈棲客久江水流城郭

風入鼓鞞危雙雙新燕子依舊已銜泥

仍舊人反不如○公有阻於行路之難因

登樓而嘆之卑身老久客復時危而景物

如舊不無所感詳首句公欲去荆吳未遂

故以行路難如此下句發興觀次首結云

而交遊斷不可冷公未
嘗不惡繁而勝事則不
嫌繁所云勝事亦傷余
予古不過追尋吳中之
勝跡企慕先賢之盛事
而已非有愛于吳地之
繁華而欲作此遊也襄
宇記荆門本漢舊地荆
襄之要津宜都山川記
南崖有山名荆門北崖
有山名虎牙二山相對
如門然唐貞元間始立
荆門縣屬江陵府公欲
理舟楫而下荆門由楚
入吳以遂思吳之志也

應須理楫下荆門見得行路難亦將去
也趙註未識此意乃謂是詩中四句備述
其所以難者左矣

天畔登樓眼隨風一作入故園戰場

今始定史朝義初滅移柳夏疑能存厭蜀交游

冷嚴武還朝餘思吳勝事繁既厭蜀應須

理舟楫長嘯下荆門荆門山在江陵峯對

故園雖戰場始定而移柳未必能存蓋殺
戮焚蕩之餘故園尚未可歸也此地交遊
既冷將安適哉惟吳地勝事繁多必
有可栖者故須理楫而下荆門也

陪李梓州王閬州蘇遂州李果州四

○陪李梓州王閬州
千家註卷九趙註卷三
果州之果作異集註十八載之○輯註卷十載之○惠義寺千家註夢弼曰按地理
志惠義寺長平山在梓州郫縣北○輯註李下云魯嘗作章○輯註題下曰李梓州
見九卷唐書果州南充郡屬山南西道武德四年析隆州置蔡曰地志惠義寺長平

山在梓州郫縣北○註解五律卷五題下云寺在長平山郫縣北○輯註卷九送梓
州李使君之任題註云唐書梓州梓潼郡屬劔南道乾元後蜀分東西川梓州恒為
東川節度使治所○黃曰按公廣德元年有陪李梓州泛江陪李梓州四使君登惠
義寺等詩其赴任在寶應元年夏春月無一集註云賦也無人境言寺幽寂也不住
天佛書不住相意謂天運無常成四時猶言無著也○註解云無人境言非人境也
不住言無著也取佛書不住相意公每作釋寺詩必以禪語參入此中有解悟非漫
為點綴也○千家註云覺範曰不住者言無著也鶯花隨筆註云鶯花黃鳥春花
也○註解云鶯花無處無之即在此寺中得見得聞亦隨世界之鶯花耳然此語中
實有一切世界俱空意樓閣倚山巔雖是實境自覺高危險動下臨無地倚轉注云
身何得公自言衰老而未有所得也○註解云三聯公已証入禪理既連暮矣而身
何得則此身之空虛不知然至遲暮而始悟此身之空虛則悟亦已晚既登臨矣而
意惘然則此意之無著可知然至登臨而悟此意之無著則悟非閑意惘惘註云一
作寂誰能解一集註云解金印諷四使君辭官安禪法華經偈安禪合掌王得至少
室山手愛其瀟酒韻第待曰好解金印共此安禪○註解云公既悟則能安禪矣而
四使君者不知此為無人之境不住之天佩金印而登臨何為者耶故急勸之金印
既解此身便瀟洒無碍矣瀟洒無碍則可與四使君共安禪矣法華經偈曰安禪合
掌得到安禪地位身與意一切俱空併鶯花樓閣亦不知銷歸何處惟共遊于無人
境不住天而已○輯註云一云三車將五馬若箇合安禪註解同安禪輯註云江總
詩石室乃安禪○註解黃漢臣曰看得此詩八面玲瓏修遠不獨深于詩兼深于禪
東曰大室西曰少室嵩其總名也云

此律集解 卷三

○涪江泛舟 千家註卷九載之京字下有得山字三字集註卷二十一載之○輯註卷十題京下有得山字三字題註曰章少府班見卷八有憑章少府班覓松樹子裁詩無註○註解五言律卷五歸京下有得山字三字○題下註云涪江在梓州涪城縣追餞同集註云賦而興也酒食送行曰餞一水間指涪江言兼貧慕也○註解云一水指涪江言古詩相望一水間公與章雖同舟一則為飄零之客一則有還京之喜傷春自不同○又云花雜雲輕舟中所見花雜而隱于重之樹不復辨為何花雲輕而覆于處之山不復辨為何山此即何處是京華意也章別去而益增愁則益增老矣此生那老蜀不沉會歸秦公失志已決

○泛江送客 千家註卷九載之趙註卷二載之客字作別字集註卷二十一載之題註云時公在綿州作綿州屬成都府○輯註卷十載之詩中落字作下其下曰一作生馬融去京踰年有洛客逆旅吹笛暫聞之甚悲感離筵餞別之席也○集註云賦也此公送客而言送客之時江水欲平因叙別時之景勸酒傷懷故於別筵之前先有無限離情也○趙註云謝茂秦曰江欲平則去客之頻去頻則送之亦頻也三四言別離之景五六言惜別情未句自言倚恨之意

○上牛頭寺 千家註卷九趙註卷三集註卷十八載之○集註題註與輯註畧似故不引于此○輯註卷十題註曰錢箋寰宇記牛頭山在梓州郫縣西南二里高一里形似牛頭四面孤絕俯臨州郭下有長樂寺樓閣煙花為一方勝景圖經云山上無禽鳥棲集而有鶯啼之句則圖經誤也○註解五律卷五載之青山意集註云賦也家々相繼不絕自○註解云公言前所望山里繞曲而幽深觀之尚有不盡之意更須上寺而盡觀焉家々狀其上寺之貌次聯即承上家々意凡物方則能狗能碍圓則無狗無碍家々圓象也不徒曰出遊而曰浪出遊惟浪可狀家々之勢然二句

中已寓禪理矣○又云三聯只以靜幽二字寫出寺中之景花濃竹細一切任然乃于幽靜無聲之際忽聽鶯啼而且切莫不知從何處而來聽之移時尚不肯休然寺中亦獨有鶯聲手觀一獨字則人不易到可知圖經云山上無禽鳥棲集而此詩云鶯啼未休則圖經誤也

使君登惠義寺

春日無人境虛空不住天佛書無人相不住相鶯花隨世界樓閣倚山巔四句言寺境景遲暮身何得

謙言身老未得禪味登臨意惘然見奉陪從之意誰能解金

印瀟灑共安禪王得愛少室山寺顧謂弟免榮華之累弟笑而不答公用此語欲與四使君共安禪也

涪江泛舟送韋班歸京

追餞同舟日傷春一作一水間飄零為客久衰老羨君還花雜遠非

○望牛頭寺 千家註卷九趙註卷三集註卷十載之○輯註卷十載之第二句下曰一云秀麗一何深▲大明一統志七十一四川潼川州永福寺在州西舊名牛頭寺唐杜甫詩牛頭見鶴林梯逕遠函深○註解五言律卷五題下云寰宇記牛頭山在梓州郫縣西南二里高一里形似牛頭四面孤絕俯臨州郭下有長樂寺樓閣煙花為一方勝景鶴林即牛頭山上靈仙

重一水間飄零為客久衰老羨君還花雜遠非

觀○輯註云涅槃後分
佛入涅槃已東西二雙
合為一樹南北二雙亦
合為一皆乘覆如來其
樹慘然變白經云樹色
如鶴之白故名鶴林王
融法門頌啓鶴林雙樹
顯究竟以開城○註解
云通首皆望中之景鶴
林靈仙觀也山徑既高
而又繞故春色外浮其
殿直與天河相接浮輯
註一作流天河宿集註
云宿殿陰言殿高也傳
燈釋氏以燈喻法六祖
相傳一法也故釋有傳
燈錄此指長明燈日夜
不滅者言故云無白日
○註解云釋書以燈喻
法○祖相傳謂能破暗也燈所以照夜而白日亦無不照故曰無白日即長明燈是
也佛宇皆黃金布地○泉曰給孤長者以黃金側布易國王太子祇園○經律異相云佛大檀越須達
正異定作沒傳燈輯註云釋迦成道記一燈滅而一燈續注燈有照暗除昏之義故

重重樹雲輕處處山天涯故人少更益鬢
毛斑久乃以花樹雲山起興嘆天涯故舊
稀少更益傷懷耳

泛江送客

二月頻送客東津江欲平烟花山際重舟

楫浪前輕淚逐勸杯落愁連吹笛生離筵

不隔日此句應首那得易為情

上牛頭寺

牛頭山在郫縣形似牛頭
四面孤絕上有長樂寺樓
閣烟花下
左勝槩

淨名有無盡燈布金注見九卷又彌陀經極樂國土有七寶蓮池池底純以金沙布
地○釋氏要覽云傳燈自行化彼則功德彌增法光不絕亦名無盡燈布地有集
註云布地給孤長者以黃金側布易國王太子祇園○經律異相云佛大檀越須達
多長者居舍衛國常施孤獨故曰給孤獨因往王舍城護彌長者家為男求暇因見
其家請佛說法須達本外道忽聞佛法生歡喜心接足作禮而白佛言我舍衛國
人多信邪弟子欲營精舍請佛住化佛點受請即遣舍利弗指授規則徧處求踏准
有祇陀太子一園廣八十頃林木鬱茂幽靜可居既得勝地往白太子太子戲曰滿
以金布當相與須達出金布八十頃精舍壹成凡千二百處白玉遺使請佛安居云
回看不住心集註云不住心衆香偈轉不住心退無因果○金剛經云上見金剛經
莊嚴淨土分第十云應無所住而生其心○金剛經妙行無住分第四云應無所
住行於布施云疏鈔云言應無所住者應者當也無所住者心不執著○註因字當
作應字無罣礙心經云依般若波羅蜜多故心無罣礙無罣礙故無有恐怖
○上兜率寺千家註卷九趙註卷三集註卷十八載之○輯註卷十率字下云音律
題注云釋迦成道記注梵云兜率陀或云觀史陀此云知足即欲界第四天也錢箋
圖經兜率寺在梓州郫縣南寰宇記前瞰郫城拱揖如畫侯圭東山觀音寺記云梓
州浮圖大小十二慧義居其北兜率當其南牛頭據其西觀音距其東○註解五律
卷五載之○按註解望兜率寺詩在此前其題下云佛書有兜率天官故取以名寺
侯圭東山觀音寺記云與輯註同故略之○率知一集註云賦也兜率真如皆古佛
號有巴蜀言梓州在巴郡蜀郡之間○註解云佛書真如實際即二泉曰兜率真如
皆古佛號此言兜率有名之寺乃真如會法之堂兩句對起○又云趙次公曰江山
自有巴蜀時便有之即平叔子所云自有宇宙便有此山之義棟宇則初自齊梁也
黃鶴曰此謂江山占巴郡蜀郡之地蓋劔南道古梁州之域漢巴郡蜀郡地也寺在

梓州故郡二泉曰江山形勢兼有巴蜀棟宇初立遠自齊梁葉夢得詩話云詩人以一字為工如江山有巴蜀棟宇自齊梁則其遠數千里上下數百年只在有與自兩字之間吞吐山川之氣俯仰古今之懷見于言外○輯註云按王勃鄆縣志率寺碑堯率寺者隋開皇中之所建也此云自齊梁疑未詳考庾信上輯註云北史庾信位望通顯常有鄉閭之思乃作哀江南賦蔡曰何顯見後漢書黨銅傳與詩義不類或疑是周顯周顯奉佛有隱操按蔡注本葉少蘊避暑錄南史云周顯音詞辨麗長于佛理于鍾山西立精舍休沐則歸之清貧寡欲終日長蔬雖有妻子獨處山舍公岳釐道林二寺詩用此亦作何顯蓋周何字相近而訛耳○註解云庾信作哀江南賦所以哀者以金陵瓦解身窳荒谷公自喻流離作客庾信之哀已久也後漢書何顯因陳蕃李膺之敗為宦官所陷亡匿汝南間所至皆親其豪傑遠紹慕之私與往來結為奔走之友此聯所引蓋謂已雖久思故鄉而客中朋友之好亦有不能忘情者乃述已登寺所感之懷初無與佛事也後岳麓道林寺云久為野客尋幽慣細學何顯免與狐即是此意○集註云何顯後漢人常好遊山水舊註作周顯非也○註解云錢牧齋曰石林詩話何顯見後漢書黨銅傳與是詩之義不類當作周顯按周顯字彥倫音詳辨麗長于佛理著三宗論言空假義西涼州智林道人遺顯書深相贊美于鍾山西立精舍休沐則歸之清貧寡欲終日長蔬雖有妻子獨處山舍按文選李善注引梁簡文帝草堂傳曰周顯昔經在蜀以蜀草堂寺林壑可懷乃于鍾嶺雷次宗學館立寺因名草堂亦號山茨公以顯自喻言他日難去蜀而周顯之興未忘也按此公兩用何顯俱誤劉須溪曰似謂好佛豈誤記何胤耶胤修于食味周顯勸令食菜應作周顯胡遜叟曰史稱周顯與何胤皆精信佛法周娶妻何食肉各有其累公蓋誤憶其姓用之耳愚按此詩作于梓州草堂在蜀豈在梓而忽憶草堂用憶草堂而忽思周顯若云何胤周顯兩人錯誤則公詩無一字無來歷豈眼前姓氏反誤

引且兩引何顯俱誤耶庾信亦未嘗奉佛此詩中突引兩人豈一人奉佛一人則不必奉佛耶作何顯為是○當是周顯周顯字彥倫南史有傳○按集註註解等周顯為非集解趙註千家等何顯為非白牛連趙註連作車○集註云白牛法華經有大白牛肥壯多力以駕寶車蓋喻大乘也○若金剛般若波羅密經疏云般若者梵語唐言知慧性體虛融照用自在故云般若梵語波羅密唐言到彼岸欲到彼岸須憑般若此岸者乃眾生作業受苦生死輪迴之地彼岸者謂諸佛菩薩究竟超脫清淨安樂之地夫此道此岸佛道即彼岸一念惡即此岸一念善即彼岸六道如苦海○註解云法華經云有大白牛肥壯多力以駕寶車蓋喻大乘也清涼禪師序般若心經云般若者苦海之慈

望牛頭寺
牛頭見鶴林靈仙梯逕繞幽溪春色浮山
外天河宿殿陰二句狀其廣且高也傳燈無白日佛
以燈喻法能破暗燈所以照夜而布地有
白日亦有之言長明也借傳燈
黃金休作狂歌老回看不住心金剛經云

青山意不盡哀哀不絕上牛頭無復能拘
礙真成浪出遊含意花濃春寺靜竹細野
池幽皆牛何處鶯啼切移時獨未休寺已
鶯啼未休益添其趣
而意之哀哀難盡矣

航昏衢之巨燭也結聯
正承上聯言故鄉既不
得歸徒懷使信之哀且
學何顯之尋尚耳乘車
致遠欲上慈航亦尋尚
之興也

○望兜率寺 千家註卷
九集註卷十八載之○
瀛奎律隨卷二十五柳
字類載之○註解五言
律卷五載之○輯註卷
十載之詩中重字下云
一作動樹密集註云
賦也○註解云山徑為
密樹所掩寺門為深江
所隔寫出可望不可即
意○集註云霏霏
雲夾雨自閃々水動自
霏而垂宇雲氣重指山
徑言霏霏雲籠于樹頂
益覺山徑之樹密浪花
翻于江上益覺寺門之
隔遠二語隱承上聯而
望字之景愈出不復知
○集註云不知天大言山
深地密也○輯註云見
字下曰如字須溪謂宜
音現非○

佛尊下曰二語言佛之尊於天也闕澤云孔老二教法天制用不敢違天佛之設教
諸天奉行不敢違佛故佛號天師可證此二語之義○佛初誕曰大藏一覽云
菩薩在胎十月滿足四月八日夫人將諸媒女遊藍毘尼園攀無憂樹于時樹下忽
出蓮華大如車輪菩薩
化從夫人右脇而生隨
彼華上自行七步舉其
右手作獅子吼天上天
下唯我獨尊釋迦也○
註解云惟雲氣當山而
重則天之天不復可辨
所望者惟一氣耳惟浪
花隔寺而翻則佛之尊
不復可見所望者亦空
餘耳六句相承總形容
望字之妙時應清上註
解云佛書有給孤園又
有給孤長者既望之後
方思清盥隨喜故有上
兜率寺詩與前望牛頭
寺俱是先望復上○輯
註云給孤園注見七卷
○卷七贈蜀僧問丘師

而生其心又衆香偈云轉不住心退
無因果公用之欲隨緣無罣礙也

上兜率寺

寺在郫縣南石林佛書
有兜率夫因以名寺

兜率知名寺真如實性平等會法堂江山有巴

蜀不吐棟宇自齊梁創建久遠庾信哀雖久信

以身窳荒谷作哀江南賦公自比其流落何顛當是好不忌顛

音辭辯麗長於佛理白牛連作車遠近牛

公自比其貪佛且肥壯多力以駕寶且欲上慈航般若苦海

車蓋喻大乘也愚按此詩先揭起兩句云寺則知名堂乃

會法蓋此寺江有巴江山有蜀山舍數千里之形勝棟宇創見自齊及梁表數百年

之雄規其為名寺如此然大乘真如之法

遍通沙界如白牛之肥壯力駕寶車隨處
連絡無遠無近於此堂焉會之吾久客蕭
索雖如使信之哀然周顛好佛不改常性
直欲上慈航到彼岸以會真如之法也應
第二句

望兜率寺

樹密當山徑江溪隔寺門霏霏雲氣重應

一閃閃浪花翻應不復知天大空餘見

佛尊佛初誕曰天地時應清盥罷隨喜釋

以行遊謂給孤園給孤長者舍其園為寺

為隨喜給孤園迎佛說法故後人以寺

孤園

兄詩云我住錦官城兄
居祇移樹園註曰金
剛經注須達長者施園
祇陀太子施樹為佛說
法之處故後人名曰祇
園亦曰給孤園

○泛江送魏十八
家註卷九集註卷二十
一載之○註解五律卷
五題下云廣德元年梓
州作是年岑參自虢州
長史入為太子中允
輯註卷十載之題江字
作舟題註曰唐書諸衛
府各有倉曹參軍杜確
岑參集序參出為虢州
長史改太子中允兼殿
中侍御史充開西節度
判官○岑參傳在才子
傳○郎中范李明傳不詳郎中官也見前遲日深
愁緒外淚痕邊謂玄宗肅宗是年三月葬也各衰年言已與岑范也○註解首句作
遲日春深水深字下曰一作江○註解云詩春日遲了帝鄉愁緒春色淚痕謂公滿

是年三月葬也○又云朝野僉載咸亨中謠曰莫浪傳河婆曠莫浪傳者防不知已
也報岑范者為知已也後四句俱囑魏之詞恐魏到京之後故鄉真樂遂不念公之
愁因故欲其併囑岑范當答以衰年為憶也
○登牛頭山亭子
註卷九趙註卷三載之
○集註卷十九輯註卷
十註解五律卷五載之
○集註卷十八上牛頭
寺詩題註曰牛頭山在
梓州郫縣西南形似牛
頭四面孤絕俯臨州郭
上有長樂寺樓閣煙花
為一方之勝樂路山雙
山集註云賦也
○註解云首句
亭之所經次句亭之所
瞰次聯登亭所望之景
三聯登亭所感之懷結
以酒淚對花叢併登亭
之興不覺廢然而返矣
殘猶餘也謂止餘此數
行淚而忍付之百花叢

泛江送魏十八倉曹還京因寄岑中

允參范郎中李明

遲日深江水輕舟送別筵帝鄉愁緒外春

色淚痕邊時玄宗肅宗三月入葬見酒須相憶將詩

莫浪傳知音者稀且詩有美刺取忌招禍若逢空輿范為

報各一作非衰年

登牛頭山亭子

路出雙林院外亭窺萬井城中江城孤照

日山谷遠含嵐兵革身將老關河信不通

猶殘數行淚忍對百花叢淚眼對花奚忍

送何侍御歸朝

舟楫諸侯餞公自註李梓州車輿使者直

使歸山花相映發水鳥自孤飛春日垂霜

落寸心違其老天隅把繡衣執手故人從此去寥

數陪李梓州泛江有女樂在諸舫戲

為豔曲二首

乎○輯註云傳大士傳
大士捨宅於松下建寺
因以樹名雙林徐陵東
陽雙林寺傳大士碑大
士熏禪所憩獨在高岩
爰挺嘉木是名檜樹擢
本相對似雙槐于使門
合幹成陰類雙桐于空
井○集註云萬井市井
也信不通時吐蕃猶盛
也○趙註首聯下云起
二句登眺之初俯瞰之
際○第三句下云應上
句窺字第四句下云應
首句○山谷輯註作春登
春字下曰一作山○集
註作山郭

○送何侍御歸朝千家
輯註卷十註解五律卷五載之自註所載皆同所謂李梓州泛舟筵上作○何侍御
無考侍御見前舟楫諸集註曰賦也諸侯餞李梓州泛舟之筵也使者何侍御也
繡衣前漢暴勝之為直指使者衣繡衣持斧督課郡國○註解云首句言李梓州泛

舟錢何次句言何乘輅而還朝也次聯即景寓情山花相映發行人之景見還京者
衆水鳥自孤飛言已獨淹留作客也○輯註第三句下云梁簡文帝詩山川相映發
○第七句去字下曰一作遠○註解云曰垂霜鬢便覺蓬鬆憔悴之容曰把繡衣便
見徘徊留戀之態用字入妙○又云故人去則公愈寥落矣公之心豈其寥落于天
隅哉直達心而不得不然耳○按寥落見前寓目詩註

○數陪李梓州千家註卷九趙註一集註卷二十載之○輯註卷十載之題二首
下有贈李二字而二李下皆曰魯作章○註解五律卷五載之上客集註曰賦也
上客公自謂也○註解云上客指李梓州言上客落船空騎遠回也題曰諸舫則女
樂別在一船而與宴客之船近故曰佳人滿近船滿言其多也○江清歌集註云歌
扇以扇自障而歌唐人賦詩好以歌扇舞衣為對○千家註云容齋三筆云唐李義
山有詩云縷月為歌扇裁雲作舞衣同時人張懷慶竊為己作各增兩字云玉情縷
月為歌扇出性裁雲作舞衣致有生吞活剝之謂予見劉希夷代閨人春一聯云池
月憐歌扇山雲愛舞衣絕相似老杜亦云江清歌扇底野曠舞衣前儲光義云竹吹
留歌扇薄飛燕舞衣長○註解云江之清則在歌扇之底本言江清徹底而以歌扇
珠歌扇薄飛燕舞衣長○註解云江之清則在歌扇之底本言江清徹底而以歌扇
二字嵌入便覺滿江俱歌扇矣野之曠則在舞衣之前本言野曠無前而以舞衣二
字嵌入便覺遍野皆舞衣矣極言泛江之艷麗如此正承上滿字○玉袖凌集註云
玉袖如霍光傳所謂玉衣子虛賦所謂玉綬蓋以玉為飾隱浪偏言在船中則波紋
搖漾於金壺之上影則或在一邊故曰偏艷陽天言佳人自銜其美色偷眼瞻視春
光以相爭勝之意也鮑明遠詩茲晨自為美當避艷陽天艷陽言天色當麗也○註
解云玉袖以玉飾袖如玉衣是也梁簡文帝詠內人詩風吹玉袖香凌風並謂美人
對舞玉袖凌風自相上下也金壺酒壺也隱猶避也船為浪所歌金壺亦因之而偏

上客 李梓州 題空騎 舍騎登舟故 佳人滿近
船 在諸舫 江清歌扇底野曠舞衣前玉
袖凌風並金壺隱浪偏競 爭將明媚色偷
眼豔陽天 言佳人自銜其美色偷眼瞻視
茲辰自為美 當避艷陽天

白日移歌袖青霄近笛林 日落天翠眉繁
度曲 者神必凝於眉故曰度曲凡歌曲
儼 鬢色分行立馬千山暮迴舟一水香
歸而立馬有冰忍去意舟迴使君自有婦
水香者見妓之蘭薰猶在也

歸而立馬有冰忍去意舟迴使君自有婦
水香者見妓之蘭薰猶在也

歸而立馬有冰忍去意舟迴使君自有婦
水香者見妓之蘭薰猶在也

歸而立馬有冰忍去意舟迴使君自有婦
水香者見妓之蘭薰猶在也

歸而立馬有冰忍去意舟迴使君自有婦
水香者見妓之蘭薰猶在也

歸而立馬有冰忍去意舟迴使君自有婦
水香者見妓之蘭薰猶在也

歸而立馬有冰忍去意舟迴使君自有婦
水香者見妓之蘭薰猶在也

歸而立馬有冰忍去意舟迴使君自有婦
水香者見妓之蘭薰猶在也

歸而立馬有冰忍去意舟迴使君自有婦
水香者見妓之蘭薰猶在也

歸而立馬有冰忍去意舟迴使君自有婦
水香者見妓之蘭薰猶在也

歸而立馬有冰忍去意舟迴使君自有婦
水香者見妓之蘭薰猶在也

歸而立馬有冰忍去意舟迴使君自有婦
水香者見妓之蘭薰猶在也

歸而立馬有冰忍去意舟迴使君自有婦
水香者見妓之蘭薰猶在也

歸而立馬有冰忍去意舟迴使君自有婦
水香者見妓之蘭薰猶在也

歸而立馬有冰忍去意舟迴使君自有婦
水香者見妓之蘭薰猶在也

歸而立馬有冰忍去意舟迴使君自有婦
水香者見妓之蘭薰猶在也

歸而立馬有冰忍去意舟迴使君自有婦
水香者見妓之蘭薰猶在也

歸而立馬有冰忍去意舟迴使君自有婦
水香者見妓之蘭薰猶在也

歸而立馬有冰忍去意舟迴使君自有婦
水香者見妓之蘭薰猶在也

歸而立馬有冰忍去意舟迴使君自有婦
水香者見妓之蘭薰猶在也

歸而立馬有冰忍去意舟迴使君自有婦
水香者見妓之蘭薰猶在也

歸而立馬有冰忍去意舟迴使君自有婦
水香者見妓之蘭薰猶在也

邪二泉曰隱映也言在船中波紋搖漾于金盞之上其影有時而偏更勝○註解云
明媚色指女樂言艷陽天指春日言想見諸女樂在船中終無罷偷眼而觀艷陽如
不敢觀故以競將二字寫出各各自憐之狀何堪以明媚之色直賦艷陽天但偷眼
一觀相形已覺無限正鮑詩當避意也○輯註云鮑照詩當避艷陽年銑曰艷陽春
也○鮑明遠鮑昭字明遠梁書有傳○鮑明遠詩見文選卷三十一

○白日移上集註云賦也度曲謂歌終更授其次謂之度曲古詩度曲翠眉低自有
婦古樂府羅敷作陌上桑云使君一何愚使君自有婦羅敷自有夫野鴛鴦非正偶
○註解云歌袖歌而且舞也聽睹之久白日不覺漸移謂泛泛將暮也笛聲徹于青
霄之際覺青霄與笛相相近造語造意俱奇○輯註云齊南郊樂歌紫雲霧青霄按
釋名壯裝也凡所以裝載者皆謂之林如槽林食林鼓林筆林皆此義樹登錄云南
朝呼筆管為林笛林當即其類翠眉榮上註解云古詩云度曲翠眉低謂歌終更授
其次張衡舞賦曰度終復位次授二人註一人曲罷再授一人也紫度曲者未授之
前紫綰迴以作將歌之態也雲鬢分行言佳人之多分行而侍以待曲之度也○輯
註曰漢紀注度曲謂曲終更授其次也古詩度曲翠眉低優樂女娼婦皆曰妓○輯註曰
薛道衡詩佳麗儼成行○妓文苑彙高人品門云娼優樂女娼婦皆曰妓○蘭蕙文

花彙雋花木門云一輪一花而香有餘者蘭也一輪五七花而香不足者蕙也使君
自集註云自有婦古樂府羅敷作陌上桑云使君一何愚使君自有婦羅敷自有
夫○千家註脩可曰古樂府羅敷作陌上桑之歌又秦氏有美女自名為羅敷使君
謝羅敷寧可共載不羅敷前致詞使君一何愚使君自有婦羅敷自有夫時李梓州
泛江有女樂公用此以諷之○文選卷二十八陸士衡曰出東南隅行或曰羅敷豔
歌善曰崔豹古今注曰陌上桑者出秦氏女也秦氏邯鄲人有女名羅敷嫁為邑人
千乘王仁為妻王仁後為趙王家令羅敷出採桑於陌上趙王登臺見而悅之因欲

酒欲奪焉羅敷巧彈箏乃作陌上之歌以自明焉○三首摠論註解云初下船則
騎今回舟又將上馬矣故擊馬而待者與從各立于千山之際不覺日之已久舟自
五迴道間一水皆香狀出迴騎迴舟次第二首只如一首神情如畫

○惠義寺送千家註卷九集註卷二十一註解五律卷五載之○輯註卷未載之
題中分得峰字四字無之○集註題下云寺在四川潼川州再谷○集註云賦也
再谷高貌猶隱也也始美好貌表外也結構指寺言雲門亦寺名○註解云首二
句言寺在山中但見林表之峰不見寺也再谷不振貌寺為谷所隱不能振而起也
始谷便見秀拔之意又云在寺中憑欄而望其上處甚遠山在寺之上可知此寺
之結構在重巒疊嶂間坐而觀之益覺其重耳騎馬觀山正當春徑整冠送別直至
暮鐘見與少尹留連之久雲門猶言紫門公自言草堂在成都青寂之甚惜此別不
得相從而歸也○千家註青字作春○輯註上字下曰上聲暮作晚其下曰一作暮
青字下曰一作春○輯註云雲門寺注見二卷○輯註卷二何將軍山林詩云雲門
吼瀑泉註蜀都賦指渠口以為雲門注謂渠只為雲門猶雲來則雨至也便信碑文
煙沈冰井雨歇雲門

○送韋郎司直歸千家註卷九趙註卷二載之○集註卷二十一題下云公在梓
州作○輯註卷十一註解五言律卷五載之○韋郎不考司直官見前竄身來集
註云賦也公以避難奔蜀地故曰竄身韋亦避難故曰同病吳越春秋十得曰子不
聞河上歌乎同病相憐同憂相救南溪即浣花溪之南也○註解云公以避難入蜀
故言竄身同病即相憐意也言惟韋郎能相憐愛也○輯註云劉楨詩竄身清涼濱
○註解云天下皆兵戈無可往之地不得不淹留于江邊公與韋同情也公在梓送
韋仍送至成都兩人皆老于江邊耳故曰春日髮俱蒼○又云公自注余草堂在成都
都西郭浣花里送竇九詩結聯我有浣花竹題詩須一行今日南溪竹又在草堂傍

○送韋郎司直歸千家註卷九趙註卷二載之○集註卷二十一題下云公在梓
州作○輯註卷十一註解五言律卷五載之○韋郎不考司直官見前竄身來集
註云賦也公以避難奔蜀地故曰竄身韋亦避難故曰同病吳越春秋十得曰子不
聞河上歌乎同病相憐同憂相救南溪即浣花溪之南也○註解云公以避難入蜀
故言竄身同病即相憐意也言惟韋郎能相憐愛也○輯註云劉楨詩竄身清涼濱
○註解云天下皆兵戈無可往之地不得不淹留于江邊公與韋同情也公在梓送
韋仍送至成都兩人皆老于江邊耳故曰春日髮俱蒼○又云公自注余草堂在成都
都西郭浣花里送竇九詩結聯我有浣花竹題詩須一行今日南溪竹又在草堂傍

○送韋郎司直歸千家註卷九趙註卷二載之○集註卷二十一題下云公在梓
州作○輯註卷十一註解五言律卷五載之○韋郎不考司直官見前竄身來集
註云賦也公以避難奔蜀地故曰竄身韋亦避難故曰同病吳越春秋十得曰子不
聞河上歌乎同病相憐同憂相救南溪即浣花溪之南也○註解云公以避難入蜀
故言竄身同病即相憐意也言惟韋郎能相憐愛也○輯註云劉楨詩竄身清涼濱
○註解云天下皆兵戈無可往之地不得不淹留于江邊公與韋同情也公在梓送
韋仍送至成都兩人皆老于江邊耳故曰春日髮俱蒼○又云公自注余草堂在成都
都西郭浣花里送竇九詩結聯我有浣花竹題詩須一行今日南溪竹又在草堂傍

○送韋郎司直歸千家註卷九趙註卷二載之○集註卷二十一題下云公在梓
州作○輯註卷十一註解五言律卷五載之○韋郎不考司直官見前竄身來集
註云賦也公以避難奔蜀地故曰竄身韋亦避難故曰同病吳越春秋十得曰子不
聞河上歌乎同病相憐同憂相救南溪即浣花溪之南也○註解云公以避難入蜀
故言竄身同病即相憐意也言惟韋郎能相憐愛也○輯註云劉楨詩竄身清涼濱
○註解云天下皆兵戈無可往之地不得不淹留于江邊公與韋同情也公在梓送
韋仍送至成都兩人皆老于江邊耳故曰春日髮俱蒼○又云公自注余草堂在成都
都西郭浣花里送竇九詩結聯我有浣花竹題詩須一行今日南溪竹又在草堂傍

○送韋郎司直歸千家註卷九趙註卷二載之○集註卷二十一題下云公在梓
州作○輯註卷十一註解五言律卷五載之○韋郎不考司直官見前竄身來集
註云賦也公以避難奔蜀地故曰竄身韋亦避難故曰同病吳越春秋十得曰子不
聞河上歌乎同病相憐同憂相救南溪即浣花溪之南也○註解云公以避難入蜀
故言竄身同病即相憐意也言惟韋郎能相憐愛也○輯註云劉楨詩竄身清涼濱
○註解云天下皆兵戈無可往之地不得不淹留于江邊公與韋同情也公在梓送
韋仍送至成都兩人皆老于江邊耳故曰春日髮俱蒼○又云公自注余草堂在成都
都西郭浣花里送竇九詩結聯我有浣花竹題詩須一行今日南溪竹又在草堂傍

近之地想此時抽梢合過墻矣韋郎先歸其為我一問訊手憶南溪而不能歸故託之韋郎亦暗用看竹何須問主人意○輯註兵戈作千戈其下曰千一作兵竹字下曰一作筆○公自註按公自註輯註註解集註等引之皆郭西作西郭

○巴蜀驛亭一千家註題作江漲呈實使君有三首○集註卷十九巴蜀作巴西有詩三首○輯註卷未載之詩三首此詩題作又呈實使君集註註解等同○輯註註解等題巴蜀作巴西○註解五律卷六題漲字上有江字使君下有首字題下云寰宇記巴西縣屬綿州本漢縣黃鶴曰綿州號巴西郡當是廣德元年春自梓州暫至綿州時作○實使君無考向晚○集註云賦也○趙註云起句寫驛亭之景○註解云波微綠岸脚青言漲退也岸脚連空而青見雨亦止矣時當暮春又值向晚故曰日兼春有暮謂日與春皆暮也愁亦不醒醉亦不醒醉不能醒愁也公詩眼見客愁愁不醒○集註云無醒見愁之深也浮萍水草隨風所逐比人旅寓於外者也○按輯註躊躇作踟躕注云一作躊躇

○行次鹽亭縣一千家註卷九集註卷十六載之題作行次鹽亭縣聊題四韻奉簡嚴遂州蓬州二使君諮議諸昆季○輯註卷十題同于集註等○輯註題下云唐書鹽亭縣屬梓州九域志在梓州東九十里唐書蓬州蓬山郡屬山南道武德元年析巴隆渠三州置兩使君無考咨議或云即嚴震舊書震字遐開梓州鹽亭人至德乾元中屢出家財助軍授州長史王府諮議參軍嚴武移西川署押衙震從弟礪字元明至尚書左僕射○註解五律卷七載之題與輯註同題下註云蔡夢弼曰廣德二年公自梓州挈家再往閬州嚴武再鎮蜀春晚遂歸成都黃鶴曰遂州與梓州為隣蓬州則隣于閬州而閬與梓又為隣也○舊書嚴震字遐開梓州鹽亭人至德乾元間屢出家財以助軍需授州長史王府咨議參軍嚴武移西川署為押衙德宗朝累官至同平章事檢校尚書左僕射實封二百戶礪震之宗人也累官至山南西道節

度使時論以為不當寰宇記嚴震及弟礪二基在負戴山下去縣西一里據此嚴遂州蓬州二使君名未詳咨議諸昆季則嚴震及礪也震家鹽亭公因簡震昆季而併簡遂州蓬州兩使君耳馬首一集註云賦也○註解云寰宇記鹽亭縣國并為名負戴山在縣西一里高二里自劔門南來過劔州入當縣龍盤虎踞起伏餘里至此却躡山有飛龍泉噴下南流入梓潼江水色清冷其味甘美時以為瓊漿水公于馬首即望見鹽亭高山其山擁縣而青正言其盤踞起伏處也溪花淡々春水冷々所云水色清冷也○集註云冷冷水流聲多名士此蓋指言當日之人蜀都賦近則江漢炳靈世載其英鬱若相如蟻若君平玉壺暉暉而秀發楊雄含章而挺生聚德星陳寔與諸子造荀淑于時德星

此句全用羅敷陌上桑詞之語莫學野鴛鴦戲李

惠義寺送王少尹赴成都分得峰字

冉冉谷中寺娟娟林表峰欄干上處遠結

構坐來重騎馬行春徑衣冠起暮鍾

雲門惠義寺青寂寂此別惜相從

送韋郎司直歸成都

竄身來蜀地同病得韋郎天下兵戈滿江

邊歲月長別筵花欲暮春日鬢俱蒼為問

南谿竹抽梢合過牆公自註余州堂在成都郭西浣花溪

聚太史奏曰五百里內

有賢人聚○註解云蜀

都賦近則江漢炳靈世

載其英鬱若相如瞻若

君平王褒曄曄而秀發

楊雄含章而挺生全蜀

多名士概言蜀之多才

也(異苑)陳寶字仲弓與

諸子侄季和父子討論

于時大史奏德星聚引

以此嚴氏也一句內含

遂州蓬州及資議昆季

○結二句見奉簡之意

止四韻耳本非長歌而

曰長歌公之意則長也

未能各簡而以四韻合

簡老夫之意無極雖不

能盡意諸君幸好為聽

可也○蜀都賦見文選

卷第四○蜀都賦見文選

相如為文繁富故云鬱若

彩若草木秀盛而發楊雄

含懷文章挺援而生絢明

也君平前漢書王貢兩

等傳

序有之註引三輔決錄

作君平名尊○漢書有傳

○倚杖千家註卷九趙註

卷二集註卷十六載之○

巴蜀驛亭觀漲呈寶使君

向魁波微綠連空岸脚青

暮愁與醉無醒猶杯酒躊躇此驛亭

容同是一浮萍

行次鹽亭縣屬梓州奉嚴遂州蓬州諸

議諸昆季

馬首見鹽亭高山擁縣青雲谿花淡淡春

郭水泠泠

全蜀多名士

嚴家

聚德星

長歌意無極好為老夫聽

倚杖

看花雖郭內倚杖即谿邊山縣早休市江

橋春聚船語狎鷗輕白浪歸鴈喜青天物

色兼生意淒涼憶去年

猶憶去年之淒涼

猶憶去年之淒涼

猶憶去年之淒涼

猶憶去年之淒涼

猶憶去年之淒涼

猶憶去年之淒涼

猶憶去年之淒涼

猶憶去年之淒涼

景之可重○註解云公手郭內看花已見縣中休市言山縣之市其休甚早公遂至溪邊見江橋聚船頗多山縣本非聚船處惟當春故有聚船也○又云狎鷗歸雁皆江橋所見輕白浪喜青天言當春也○又云物色指山縣江橋之物色生意獨指鷗雁言淒涼憶去年公自言去年春在梓州今復倚杖而過此自傷行役之淒涼也又云此詩次聯承首聯三聯承次聯結聯承三聯相承到底細玩自見

者見去年之淒涼覺今日之猶在非物色生意可得而損之也旅愁之淡詞不迫而意獨至

臺上得涼字

改席臺為迴門門不月復光雲霄遺暑

溼臺高如在雲霄間山谷進風涼老去一

杯足多飲誰憐屢舞長詩屢舞何須把官

燭似惱鬢毛蒼應第

章梓州水亭公自註時漢中王兼道土席謙在會同用荷字韻

韻

臺上得千家註卷

九集註卷十九輯註卷十載之○註解五律卷六得涼字三字細字而旁畫改席一註解為字作能○註解云此公陪章留後宴南樓改席于臺上而作也宴當長夏故南樓詩云絕域長夏晚茲樓清宴同因畏暑又改席于臺上取臺之高迥也○集註

云賦也改席自南樓後移席登臺也迥家遠也留門預留城門使不閉也雲霄者言臺高如在雲霄間頃失去年暑濕之氣屢舞詩賈之初筵篇屢舞倦也把官燭言月明無用把官燭也鬢毛蒼言已衰老鬢將白也○註解云南樓詩云出號江城黑題詩蠟炬紅宴已列炬夜將闌矣故車出號令以留門謂留城門使不閉也南樓詩云野雲低度水簷雨細隨風寒之時稍有風雨改席之後月復光明也黃維章曰不令前詩則改席留門復光諸字義俱不可通○又云臺之高如在雲霄間頃失去年暑濕之氣四而空曠能受山谷之風故臺比南樓為最涼○又云月已光矣何必把燭公總也避宴不能故見燭而惱聊借鬢毛蒼為掩飾似惱云者惱不在此在彼也老態畏暑厭久坐結一語倍見

○章梓州水亭千家註卷九趙註卷一載之集註卷十九題下云章兼為梓州刺史時漢中王兼能棋道士席謙在會同用荷字韻○輯註卷一題下云吳郡志席謙郡人梓州肅明觀道士善棋公絕句席謙不見近彈琴是也○註解五律卷六題下所引自註同于諸註○註解云蔡夢弼曰肅明觀道士席謙奕棋第一手按公集有存歿口號云席謙不見近彈棋是也○黃鶴曰魯崇梁權道皆編在廣德元年然是春梓州是章兼為刺史當是其秋作據此是鶴亦以此詩為廣德元年作也

○城晚通集註云城晚見城在亭傍也到艾荷亭跨水上也橋外少葦蒲也尹伯志為丹陽令好飲語友人曰可同過橋飲彼處更人少○註解云城在水亭之傍通雲霧見晚意字跨水上故曰到艾荷橋即通亭之橋是時屏更人而飲一望皆秋水亭景之勝如畫方米山曰更人橋外少葦蒲識得更人守之愁夜所以不堪此情用其意也眼邊無俗物無人覺來往會此乃知其語之工不可與俗道○又云漢淮南王好賢下士近屬言為親王也以此漢中王後漢方術傳蒯子訓既到京師公卿以下

候之者，坐上恆數百人，以比席，謙高門，長安城北門也。荊州愛山簡，比梓州愛山簡。章桑也。亦得共醉，而長歌言客于梓州者，亦愛之。註尹伯吉偽蘇註也。丹陽一統志鎮江府寧國府有丹陽郡，近屬淮。集註云：淮王至漢，淮南王劉安好賢，下士以比漢中王也。高門，即指水亭，言薊子後漢，薊子訓有神異之術，士大夫向慕之，以比。帝道中王，見第二卷之末。荊州，集註云山簡，晉山簡鎮襄陽，每遊習家池，酌酒而歸，兒童歌曰：山公出，何許往，至高陽，日夕倒載歸，酩酊無所知，以指梓州。○荊州山簡皆出于前。○集註云：亦長歌，即此詩也。

○送元二適江左。干家註卷九趙註卷二載之。○集註卷二十題下云：元二元結也。江左，即鎮江府丹陽縣地方，屬南直隸。○輯註卷十題下云：按王右丞集有送元二適安西詩，疑即此人也。○註解五律卷六題下云：公自注，元結也。錢牧齋曰：考顏魯公墓碑及次山集，代宗時以著作郎，退居樊上，起家為道州刺史，未嘗至蜀，亦未嘗適江左。次山，春陵行及廣德二年道州上謝表，時月皆可據所云元二者，必非結也。宋刻善本無此六字，明是後人妄益耳。○元結，宋次山武昌人，傳見才子集註云：江左，即鎮江府丹陽縣也。地方屬南直隸。○亂後，集註云：賦而比也。今相見，幸其再見也。復遠行，惜其再別也。丹陽，尹晉以丹陽為重鎮，溫嶠尹丹陽忠臣也。以此元二。○註解云：亂以紀事，今相見，幸其再見也。秋以紀時，復遠行，惜其再別也。風塵為客，日亂後也。江海送君，情遠行也。黃德元年九月吐蕃入寇，故云亂云風塵。○又云：梁元帝丹陽尹傳序曰：自二京版蕩，五馬南渡，因乃上燭天文，應地理，既變淮海，為神州，亦即丹陽為京尹，雖得人，之盛，頗愧前賢，而時遇之深，多用宰輔，晉中興書大興元年改丹陽內史為丹陽尹，晉書王敦以溫嶠為丹陽尹，欲使歸朝，朝廷橋至，具言敦逆謀，劉謙之晉記曰：蘇峻招祖約為逆，約進許柳以聚會，峻亦不

師拜丹陽尹，後以罪誅，郡國志公孫述至魚復，有白龍出井中，因號魚復為白帝城。○集註云：白帝城，即夔州府城。○襄宇記：公孫述據蜀，自以承漢土運，故號曰白帝城。○集註云：白帝城，即夔州府城。○公孫述所據，以此當時藩鎮之不臣者。○宋註云：宋書漢元封二年立丹陽郡，治今宣城，之宛陵縣，晉武帝太康二年分丹陽為宣城，治宛陵，而丹陽移治建業，太興元年改為丹陽縣，八元和郡縣志：白帝城與赤甲山相接，初公孫述至魚復，有白龍出井中，因號魚復為白帝城。○襄宇記：公孫述蜀自以承漢土運，故號曰白帝城。○集註云：白帝城，即夔州府城。○白帝城按丹陽元所不過引下，莫論兵，為耳。次公注：太真傳見于晉書，嶠字太真，傳見于晉書，列傳三十七。○註：尹事文類聚外集云：縣邑之長，曰宰，曰尹。○註：公孫述後漢書列傳三公孫述宗

城勉時通雲霞 塵囂隔 亭淡到菱荷 亭跨

吏人橋外少人日可同過橋飲彼處吏人

秋水席邊多四句狀水近屬淮王至

中高門薊子過道士荊州愛山簡吾醉亦

長歌山簡每醉習池兒童愛而歌之以比

山簡也亦長歌亦字要看看

送元二適江左 公自註元結也江

亂後今相見 喜再秋淡復遠行 惜再風塵

為客日江海送君情 亂送客之情可知 晉

子陽傳有之經過自愛

去也莫論兵元二嘗應

孫吳科舉○按註元嘗

為原註孫吳孫子武

齊人也果起者衛人也

共見史記列傳五子

看解見于前趙括史記

列傳八十一趙奢傳附

趙括讀父書此語見

于史記趙括傳○詩論

尹不必指定晉何賢南

渡初如温嶠劉隗京

多，在敦峻傲擾際而子

陽負險稱白帝亦大似

肅代朝節鎮分據景象

用此二語先之正為論

兵語脈也處世游亂人間

江左元所適之地白帝屬

之借竊白帝為此藩鎮之

為下句經過二字張本

之為郡有公忠者有借竊

次言其所即次即經過處

不載詩中何下一作前秋

○註解五律卷十二題下

漢水出漢中府沔縣嶓冢

解云人事一番經歷便成

在則陳跡在而忽心記憶

月至江陵秋發前南移居

草秋露按園葵而留別大

室丹陽尹

東晉江左以丹陽為重

公孫

白帝城

復縣為自帝城

大莫論兵

元嘗應孫吳科舉○須溪

則僭偽也事語自別未戒

非藩鎮節度有難言者乎

少進又曰此等結語孰味

其僭偽者適增才直兼之

想元結好談孫吳不知取

然正當用兵之秋何以取

父書不知命變卒以取敗

杜公益

有淡意

客舊館

為下句經過二字張本

之為郡有公忠者有借竊

次言其所即次即經過處

不載詩中何下一作前秋

○註解五律卷十二題下

漢水出漢中府沔縣嶓冢

解云人事一番經歷便成

在則陳跡在而忽心記憶

月至江陵秋發前南移居

草秋露按園葵而留別大

縣暮冬始去此云初秋別

有時再客此亭重來而梨

公孫

白帝城

大莫論兵

則僭偽也事語自別未戒

非藩鎮節度有難言者乎

少進又曰此等結語孰味

其僭偽者適增才直兼之

想元結好談孫吳不知取

然正當用兵之秋何以取

父書不知命變卒以取敗

杜公益

有淡意

客舊館

為下句經過二字張本

之為郡有公忠者有借竊

次言其所即次即經過處

不載詩中何下一作前秋

○註解五律卷十二題下

漢水出漢中府沔縣嶓冢

解云人事一番經歷便成

在則陳跡在而忽心記憶

月至江陵秋發前南移居

草秋露按園葵而留別大

縣暮冬始去此云初秋別

有時再客此亭重來而梨

點出依舊二字為舊館二

矣曰何時卷致問舊館之

正是禦冬之候矣○註解

州至荊州與漢水合漢水

○薄暮 千家註九趙註卷一集註卷十八輯註卷十載之○註解五律卷六載之題
下云廣德元年秋在閬州作公是年九月至閬○聯珠詩格卷二方秋崖梅花詩薄
暮詩成天又雪註云薄暮迫近於暮也江水最一註解最深作長流其下曰一云最
深○輯註最深下云一作長流白字下云一作自○集註云賦而北也江水涪江也
寒花飛騰之志也舊國長安也苦悲思故鄉也不再好青春不再來也○註解云薄
暮之景花鳥寓意劉須溪曰寒花句似鄭谷亂後牡丹詩類是蓬蒿力避藏見太平
意也趙汭曰二語即景以此混俗避亂之意○註解云下四句故鄉之悲衰老之歎
薄暮而百感交集

○薄遊 千家註卷九趙註卷一集註卷十八輯註卷十註解五律卷六載之○文選
卷二十七謝玄暉詩注翰曰薄遊薄官也浙浙風一集註云賦也浙風細聲秋鴈
滅鴈飛高故影滅也巴城閬州綿州皆為巴西郡時公嘗至兩郡○註解云謝惠連
詩浙乃振條風此言風聲之細生于端砌間而月復為牆隱也寫出薄遊淒淡之况
○又云秋雁飛高故影滅雲在半嶺暮色映之自覺其長曰病葉曰寒花皆自傷暮
景公以薄遊無定巴城見月益復添淚也○輯註浙下曰一作漸月字作日其
下曰一作月秋下曰一作清○輯註首聯下曰謝惠連詩浙乃振條風何遜詩團
日隱洲巴城下曰閬州漢巴郡地故曰巴城

○放船 千家註卷十趙註卷一集註卷二十輯註卷十註解五律卷六載之○送客
集註云賦也蒼溪縣今屬四川保寧府○註解云唐志蒼溪屬閬州舊史志云漢分
宕渠置漢昌縣屬巴郡改漢昌為蒼溪前四句放船之由公送客至蒼溪因雨不便
騎馬故放船而回也○
千家註為常之曰五言
律詩於對聯中十字格
一意詩家謂之十字格
如老杜放船詩云直愁
騎馬滑故作泛舟迴對
雨詩云不愁巴道路恐
失黃旗江月詩云天
邊長作客老去一雷巾
是也○集註曰峯巒過
言峯巒雨過愈奇舟移
滿更言情其易過也橋
袖句做此註解云雨
濕之後峰巒愈奇橋袖
愈奇青字黃字微讀上
一字下四字句法放船
甚速一路有應接不暇
意既惜其過又知其來
非自在而觀不能曲盡

陳跡隨人事 初秋別此亭重來梨葉
赤依舊竹林青風慢 何時捲取寒砧昨
夜聽無由出江漢 愁思日冥冥
隨人遷轉其別此亭方值初秋今乃復來
梨葉已赤而竹林之青猶故焉不知客中
風慢何時可捲且昨夜又聞砧聲矣旅泊
遲留無由得入荆楚愁緒鬱結而日昏昏
馬

薄暮 此後闌
江水最深地 閬山雲薄暮時寒花隱亂艸
宿鳥擇深枝 薄暮舊國見何日 高秋心

指點之趣未二句正言
放船之樂江流既平坐
船者甚穩無騎馬之愁
自在言外○又云五翰
孺曰此詩山寒句承送
客來次聯承雨不開來
後四句承泛舟來從頭
順說自極開闔照應之
妙讀者當熟玩之○趙
註云吳子良荆溪林下
偶談云錢起曰山來指
樵火峰云惜花林不若
子美青惜峯戀去黃知
精袖來○書禹貢云厥
包橘柚註云小曰橘大
曰柚

苦悲秋人生不再好鬢髮白成絲嘆老○
以暮景起興後四句則薄暮之所感也寒
花隱亂艸宿鳥擇深枝十字景意悽絕

薄遊

浙浙風生砌高團團月隱去牆意重遙空

秋鴈滅影半嶺暮雲長病葉多先墜寒花

只暫香巴城閬州昔郡添淚眼今夕復秋光

公以薄遊之無定而在此眼添淚者以今
夕復見秋月而情不能自已也結二句倒

法裝

放船

○對雨千家註卷十集註卷十九解註卷十註解五律卷十七載之○趙註卷三題
下云是年吐蕃寇隴右莽々天一集註云興而賦也莽々雨大貌恐失謂雨莽中遠
道不見也雪嶺在成都府威州雪山上積雪春夏不消防秋胡人秋高馬肥常入

寇故曰防秋繩橋唐與西山有羊權田朋笮繩橋三守捉城今指繩橋蓋三城之一
非謂岷江以竹繩為橋也○註解云廣德元年公在梓州將往閬州此必秋時作也
七月吐蕃盡取河隴公對莽々之雨不愁自梓入閬道路之難行但恐正當用兵之
際莽々之來兵仗未可收捲致濕漢旌旗甲明是借雨寓意深慮漢家未能樹檣祿
然揚威耀武滅吐蕃而後朝食徒急防遲戰以觀望為事○輯註云趙曰巴道路自
綿州以東也○又云言不憂巴道難行特戍兵此時深足念耳○按失漢旌旗失字
輯註註解等作濕輯註曰千家本作失註解云俗本作失○輯註曰或云作失是即
失道之失恐旌旗因雨而迷失也○雪嶺一註解云雪嶺西山也距威州二百六十里
威即維州高適傳適出西山三城置戍論東西兩川當合為一即雪嶺也唐志註唐
興有羊權田朋笮繩橋三城繩橋蓋三城之一也吐蕃將陷松維保三州及雪山新
築二城故以防秋急戰勝遲為慮正中明上恐濕漢旌旗句舊解云雪嶺繩橋皆在
蜀中以岷江湍急不可為梁乃竹繩為橋駕虛而渡甚謬○千家註鶴曰高適傳適
上疏言西山三城列戍民罷于役是也○輯註卷八入奏行贈西山檢察使竇侍御
詩注云錢箋元和郡國志繩橋在茂州汶川縣西北三里架大江水筏竿四條以葛
藤緯絡布板其上雖從風搖動而牢固有餘夷人驅牛馬去來無懼今按其橋以竹
為索潤六尺長十丈西戎甥舅一集註云甥舅禮父尚公主則子為孫甥中國為舅
吐蕃本西卷屬太宗中宗以公主妻之註公主蔡邕獨斷云帝之女曰公主帝之姊
妹曰長公主未敢替一集註云背私恩時回紇恃功欲入寇故公望其不替國主也
○註解云景龍元年以中宗女金城公主下嫁吐蕃故公欲其念甥舅之禮言決不
敢背恩私也此必吐蕃未久長安時十月送冠長安逼代宗出幸敢干背恩如此公
已逆料其不可控馭矣未二句特聊為慰詞耳

也蒼茫急遽之意築壇漢沛公嘗築壇拜韓信為上將引此以指令公也燒棧築壇是年吐蕃入寇詔焚大散關及逼京畿旋命郭子儀禦敵子儀久聞廢終得二十騎而行李之芳見前張良燒棧史記留侯世家云漢王請漢中地項王乃許之遂得漢中地漢王之國良送至褒中遣良歸韓良因說漢王曰王何不燒絕所過之棧道示天下無還心以固項王意乃使良還行燒絕棧道郭子儀見前高祖築壇見前深懷諭集註云諭蜀意漢司馬相如有諭巴蜀檄亦言動兵非天子意也王官天子之官輯註云司馬相如傳通夜即徵發巴蜀吏卒用軍興法誅其渠帥巴蜀大驚恐上使相如責蒙等因諭告巴蜀人以非上意勸哭論語先進篇云哭而慟註云慟哀過也

卦六四利牀以膚凶○按此詩頌註之所說與此註及集註等有異曰按肅宗時吐蕃數來請和雖知其詐姑務紓患使李之芳崔倫往聘吐蕃留不遣廣德元年四月方得歸故曰骨斷使臣鞍古詩我馬骨正折言馬骨俱斷而得歸也諸註謂廣德元年始遣李崔往吐蕃失于不考○註解又云是年詔燒大散關此云燒棧者蓋借用張良說漢王燒絕棧道之意非真燒棧也舊註謂燒蜀棧道蜀人驚恐謬十月吐蕃逼長安旋命郭子儀禦敵子儀久聞廢終得二十騎而行故曰蒼茫舊築壇錢牧齋曰舊注以為指郭子儀余謂指嚴武也武入朝而吐蕃陷河西隴右又圍松州蜀人思得武以代適也○又云司馬相如有諭巴蜀檄公取諭蜀二字之意是年吐蕃陷松維保三州西川節度使高

吐甥舅禮父尚公主則子蕃公轉設之辭○對雨獨立非以巴山道路為憂策恐漢兵失道則雪嶺之防秋繩橋之戰伐無救緊急而吐蕃入寇禍彌熾矣此特吾私憂耳若吐蕃乃外甥之國其敢背大唐舅氏之恩哉追論公主和親情意委曲未敢背恩私句結

警急
○公自註時高適領西川節度使故以警急命題

才名舊楚將適曾淮南節度妙略擁兵機故稱舊楚將
玉壘雖傳檄松州會詞解圍詞疑松州會詞解圍川雖有妙略而松州之圍未解和親知計拙公主漫無下見所以未解

歸左和親而又叛空命歸公主無歸其計何拙青海今誰得設問
已為吐西戎實飽飛曹操云呂布猶鷹也
青海其勢如鷹飽飛而不就繫細其陷松州勢所必至雖和親奚益焉後吐蕃取隴右適出兵南鄙以牽制無功遂亡松維二州思按當時惟以和親為得計高適領西川有所牽制雖具妙略而不

王命此詩當時實錄題
漢北豺狼滿吐蕃破邠州入秦巴西道路難巴與漢接境血埋諸將甲如兵馬將呂

骨斷使臣鞍吐蕃詐請和使李之
逃潰六軍

適不能救于是劍南西
山諸州亦入于吐蕃巴
蜀之人所以慟哭望王
官之至題取王命正結
聯意也果爾則舊築壇
定應指嚴武說即公詩
所云嘗惟偏裨終日待
不知旌節隔年迴是也
官于其地故曰王官若
子儀未官于蜀何得云
王官

遣還血埋骨
牢落新燒棧
吐蕃入寇詔焚
大散關如張良
燒時事可憫
嚴宗臨急旋命郭子儀禦
敵僅得二十騎而行如高
祖之築壇牢落
深懷喻蜀意慟哭望王官
蒼茫當時失備
今蜀父老深望王官至如
相如檄諭安蜀
相如之安蜀馬望曰慟哭剝膚之慘也
征夫調卒防守多敗不還松
維保三州陷後之作

○征夫千家註卷十輯
註卷十載之○集註卷
十六題下云警急王命
征夫三首皆為高適而
作吐蕃入寇時適在蜀
調征夫防守卒陷松維
等州故首篇有才名妙
略之稱而其下皆敗北
之事則其機略可知蓋諷之詞也
皆為高適作首篇有才名妙略之詞
十室幾集註云賦也唯見哭不聞歌民苦征役故多哭而無歌也

十室幾人在千山空自多
路衢惟見哭
敗卒歸
哭道路
城市不聞歌
居民半落
漂梗無投
地無著
銜枚有荷戈
衝塞
官軍未通
蜀朝廷不發
救難之師
吾道竟如何
總承上言如此
岳道莫知所終

結項中以止語○又云此亦上章之意蓋言征夫敗北十室九空道路城市有哭無
歌今我流寓於此身如萍梗未有安居且有寇警官軍尚未通蜀吾道之窮竟如何
哉○註解云人少則山自多哭多則歌自不聞矣○又云梗漂公自喻也枚狀如箸
橫街之軍中以止謹謹此就征夫言公將由闕出蜀奈官軍未能通蜀不敢致怨于
適但悲吾道之窮而已繼聞嚴武再鎮遂復歸成都○漂梗按韻會字彙等註不詳
漂梗之義杜集註作萍梗又無明解五車韻瑞增續韻府萍梗字出而無註戰國策
卷四上桃梗註云集韻梗界也荒也此蓋枯木云正曰梗枝梗也趙策蘇秦說李兌
作土梗木梗謂木梗曰汝非木之根則木之枝是枝根皆可言梗此謂刻木為人
也本草綱目水萍下時珍引詩云天生靈草無根幹不在山間不在岸始因飛絮逐
東風汎飄青兮飄水而云○斯文論語子罕篇云天之將喪斯文也後死者不得
與於斯文也朱註云道之顯者謂之文

○西山三首千家註卷十集註卷十六輯註卷十載之○集註題下云按史明皇還蜀後復分東西兩川為兩節度西山列防秋三戌民罷于役高適嘗上疏論不聽○註解五言律卷六題下云元和郡國志岷山即汶山南去青城石山百里天色晴明望見成都山嶺停雪常深百丈夏月融洋江川為之洪溢圖經云岷山峻絕岷山實捍阻羗夷全蜀依為巨屏熙寧置永康軍詔曰正控西山六州軍隘口按史明皇還蜀後復分東西兩川為兩節度西山列防秋三戌民罷于役高適嘗上疏論不聽夷界荒一集註云賦也荒山即西山在成都府一名雪嶺依白帝公孫述築城於夔州白帝山上言西山築城做倣白帝亦在山頂故下文言輸粟之難如上青天分旗鼓以吐蕃陷松維保三州勢迫近蜀故蜀將分旗鼓以禦之也鑽頭蓋鑽小勇羗人亦來助唐兵也背和好吐蕃為西南夷背先帝時盟好而為寇不已也○註解曰高適疏云今所界吐蕃城堡不過平戎以西數城邈在窮山之嶺垂于險絕之末運糧于東馬之路坐甲于無入之鄉李宗諤圖經維州南界江城岷山連嶺而西不知其極北望高山積雪如玉東望成都若井底一面孤峰三面臨江是西蜀控吐蕃之要衝○輯註依白帝之依字下曰一作連○註解云西山築城做倣白帝亦在山頂故日築城依白帝轉粟之難如上青天即連糧于東馬之路是也○輯註云黃希曰白帝西方之帝也舊引夔州白帝城非是○又云極言西山城高難于轉粟高適請滅三城戍兵疏所謂平戎以西云○輯註助字下曰一作動註解同○輯註鑽頭作井泉其下曰一作鑽鑽註解作鑽鑽其下云一作井泉○韻會鉉字下曰時連切小矛也方言兵楚間謂矛曰鉉又本韻夾然切義同○註解云末二句當與前對雨結聯警急後兩聯同看總識其不當和親雖和親亦無益也邵二泉曰今築城運粟分將助兵以吐蕃背和好而殺氣日甚故耳豈真欲勞民黷武哉

○辛苦三城一集註云賦也三城謂東西兩川及西山也火井縣在四川嘉定州大

邑縣東今廢得無憂豈得無憂也○註解云三城成所云三城列成也列成雖曰辛苦實以防秋萬里耳王伯厚地理通釋曰子美詩三奇成在彭州之導江而誤改為三城○又云蜀都賦火井沈於幽泉火井雖在邛州大率是蜀地侵火井閉松州總言吐蕃侵逼蜀地也按蜀志火井欲出山先以家火投之須臾隆如雷聲爛然通天用以煮鹽較家火得鹽倍之使者往來交通之使言守將不寧風搖其幕難千乘今漫山皆賊壘矣○輯註卷八八奏行贈西山檢察使竇侍御詩注云博物志臨邛有火井在縣南百里以竹木投取火後人以火燭投井中火即滅不復燃蜀都賦注火井欲出其火先以家火投之須臾焰出通天以竹筒盛之換其

漂梗以行踪言吾道以斯文言不相重疊

西山三首

夷界荒山頂高道上疏云平戎以西數城

蕃州積雪邊夏積雪築城依白帝自帝

上青天而轉運難蜀將分旗鼓吐蕃勢

羌兵助鑽鉉借戈甲西南背和好殺氣

日相纏承上言築城運米於積雪荒山之

肆殺不頂而分將借兵者以吐蕃背盟而

已故也

世律集解

光而無後取并火通煮

井水一斛得四五斗鹽

家火煮之不過二三斗

鹽耳邛州唐邛州明

為邛縣見于一統志嘉

定州松州見前招撫字

彙云獬居月切賊勢猖

獬○韓註第五句幕字

下云一作蓋第七句漫

字下云平聲賊營下云

一云成壁

○子弟集註云賦也不

第房人充兵者蠶崖關

名在成都府灌縣與灌

口並西山隘口地馬瘦

不足充戰也船稀糧餉

不繼也元戎大將也凱

歌凱樂也又軍勝之樂

名○註解云子弟唐人

充兵者猶項羽子弟兵是也子弟猶深入兵之盡可知兵力雖盡而城固未解所以

可憂○又云震宇記蠶崖關在導江縣西北四十里方輿勝覽在縣西五十里以鎮

西山之走集鎮馬瘦言馬瘦不足充戰也震宇記灌口鎮在導江縣西六十里方輿

勝覽淳熙五年胡元質奏曰唐之季年吐蕃入寇必入黎文南詔入寇必入沈黎吐

蕃南詔合入寇必出灌口沈黎兩州去成都尚千里關隘險阻足以限隔惟灌口一

路去成都止百里又皆平陸朝發夕至威茂兩州即灌口之蔽障古所謂天彭關也

米船稀言糧餉不繼也○註解云上言兵盡馬瘦糧少如此豈復能戰勝乎此所以

憂也史記決勝千里之外所恃者辨士有安邊之策大將有決勝之威耳今朝烏鵲

報喜得毋發凱歌而言旋平設為喜慰之詞正見其決不能取勝也

○項羽八千子弟史記項羽本紀云項王軍潰乃欲東渡烏江烏江亭長艤舟待項王曰江東雖

小地方千里眾數十萬人亦足王也願大王急渡今獨臣有船渡王至無以渡項王

笑曰天之亡我我何為渡且籍與江東子弟八千人渡江而西今無一人還縱江東

父兄憐而王我我何面目見之○又見漢書項籍傳

註解同○輯註客下曰

早花

西京安穩未不見一人來臘月巴江曲山

花已自開不自開盈盈當雪杏豔豔待

香梅直若獨何風塵暗誰憂客鬢催時之作

言草木已回春意何直朝廷之亂未清耶

城上

艸滿巴西綠空城白日長風吹花片片春

動水茫茫八駿隨天子周穆主駿八龍羣

臣從武皇漢武幸汾陰洛陽登泰山遙聞出巡狩諸侯

○城上千家註卷十集註卷十九趙註卷三輯註卷十載之○詩中空城輯註作山谷動字作蕩其下曰一作動○註解五言律卷六詩中春動水茫茫下云一云春送雨茫茫○趙註題下云時吐蕃陷京師代宗幸陝州草滿集註云賦也巴西閬州也閬在巴縣之西八駿周穆王巡行天下馭八龍之駿名曰絕地翻羽奔霄超影逾輝超光騰霧挾翼從武帝漢武帝初幸汾陽至洛陽復尋泰山其所巡幸周萬八千里出巡狩不敢顯言天子蒙塵故微言巡狩也○註解云黃鶴曰此廣德元年在閬州十一月作也愚按詩云草綠花飛又云春水茫茫明是暮春之景斷非十一月作梁權道云是年春作考是春公在梓州文不應云巴西且是年十

月代宗方幸陝無先期預擬之事折是廣德二年春公自梓州往閬州時作雖元年十二月駕已還長安而公在巴西僻地傳聞未真故前詩云消息苦難真又云巴西救使稀又詩云再有朝廷亂難知消息真近聞王在洛復道使歸秦是也直至二年春始確聞幸陝復歸京之事故此詩後二聯皆言出狩仍有遙聞之句據此則前遣憂巴山收京早花及送班司馬李暉諸詩皆二年作也若在元年無傳聞如此神捷之理鶴編俱誤○周穆王漢武見史記及漢書汾陰洛陽泰山共見于前○一統志河南府陝州在府城西三百里○註解云王子年拾遺記周穆王巡行天下馭八龍之駿漢武帝初幸汾陽至洛陽復尋泰山其所巡幸周萬八千里時代宗幸陝不敢指言天子蒙塵故寓言出狩猶春秋書天王出狩于河陽是也

○送李卿暉千家註卷十集註卷十七載之○註解五律卷六載之詩中蜀字下曰一作西○輯註卷十一題註曰唐書李峴傳肅宗詔刑部侍郎李暉勸謝夷甫事性旨貶嶺南世系表暉太鄭王房淮安忠公琇之子終刑部侍郎王子恩集註云賦也王子指李暉也已亂兵吐蕃陷京師也肅衣王子淚也行在天子蒙塵所至即曰行在也承明殿各暮景公自言衰老也晉山有道士尹君者隱晉山不食粟常解栢葉又云王子晉學仙隱于維山是曰晉山魏關雉門之外兩傍磚牆巍然高大故曰魏關莊子曰身在江湖之上心遊魏關之下○註解云頻真卿集顏允南神道碑潼關陷與駕幸蜀朝官多出駱谷至興道房瑄李暉高適等數十人盡在宗室世系表暉係大鄭王房淮安忠公琇之子終刑部侍郎是時已收京言長安亂兵方已也向承明輯註云嚴助傳君厭承明之虛張晏曰承明虛在石渠閣外直宿所止曰虛黃圖未央宮有承明殿著述之所也晉山雖一輯註云水經注袁宏郡國志曰介休縣有介山有綿上聚子推廟按公堂處從肅宗故自比之推曰自棄者不敢以華州

之貶，慰其君也。壯遊詩之推避，賞從亦此意。杜詩博議，晉山自棄，即出金光門，詩移官豈至尊意也。古人流離放逐，不忘主恩，故公于賈嚴之貶，則曰開關乾坤正榮枯，雨露偏于已之貶，則曰晉山雖自棄，魏關尚含情。其溫柔敦厚之意，言外可想。若以肅宗不甚省錄，故往往自况之推大之速矣。呂氏春秋，中山公子牟，謂詹子曰：身在江海之上，心居魏闕之下。○註解云：承明殿，名行在。經歸承明方後，想王子倉皇走馬到京，自有許多露衣，慰問之情。又云：公時在巴蜀僻地，亦思從江漢而還，帝都也。○表松郡國志：介休縣介山，有晉介子推廟。曰：晉山雖自棄者，公自以不與靈武之賞，每以子推自喻也。雉門之外，兩觀闕巍然而高，曰魏闕。莊子身，在江湖之上，心遊魏關之下，正此意。所謂鐵寒流落一飯未嘗忘君也。○文王化詩：周南漢廣篇云：漢之廣矣，不可泳思，江之永矣，不可方思。朱註云：漢水出興元府蟠冢山，至漢陽軍大別山入江。江水出永嘉軍岷山，東流與漢水合，東北入海。○同詩朱註又曰：文王之化，自近而遠，先及於江漢之間，而以有變其淫亂之俗。○道士尹君未詳，莊子云：見莊子讓篇。

○歲暮千家卷十集註卷十八趙註卷一輯註卷八載之○註解五言律卷六題下曰：黃鶴曰：廣德元年吐蕃陷松維保三州，雪嶺近維州，當是廣德元年冬作。歲暮遠集註曰：賦也。遠為客，公時在蜀也。邊隅以長安而言，川中即邊隅也。雪嶺在成都城西，江城錦江城也。日流血，戰鬪不息也。誰請纓，漢終軍請受長纓繫南越王頭，致之關下，壯心驚，公雖在遠，惕然有敵愾之志也。○輯註曰：元和郡縣志：雪山在松州嘉城縣東八十里，春夏常有積雪，故名。圖經：雪山在維州保寧縣西南，連乳川白狗

嶺一統志在威州西南一百里，山有九峰。○註解云：公每見將帥之臣，玩寇以自安，養寇以自固，致兵連禍接，天地日為流血，而無一人肯奮然請纓，以濟國家之危難者，所以濟時之心不敢受死，無奈當此寂寞無能，自效徒使壯心驚抑而已。此與登壇名絕假報主爾何處至，全勞聖主何以報皇天同一感慨。○終軍南越王前漢書傳三十四有終軍傳同傳六十五有南粵王傳○第七句愛死之愛字趙註作受其下曰一作愛死俱通

早勉徧遐荒

所守之國，早勉徧遐荒。○言何日徧巡，遐荒為諸物思君之意。下以代宗幸陝為天子巡狩如周穆漢武者，諱君之詞也。前早花憂風塵之騰，此城上喜巡狩之行，詞旨宛轉沈著得詩人之體。出單註

送李卿職

送李卿職。○職，宗室淮安公琇之子，終禮部侍郎。

王子思歸日長安已亂兵。○時有吐霧衣問行在。○代宗幸陝走馬向承明。○漢殿暮景巴蜀僻。

春風江漢清。○文王化晉山。○宗室志載道士

食粟當餌松。○雖自棄魏關尚含情。○莊子在江

湖之上，心遊魏闕之下。○晉四句言李職還京當兵亂方息宜急向承明以問行在。

○舍弟占歸 千家註

卷十趙註卷二集註卷

十七輯註卷十載之○

集註題註云檢校即收

拾之意○註解五言律

卷六題下云當是廣德

元年避亂在梓閣作

久客應一集註云賦也

應吾道與吾道相處安

貧自守也江路錦江之

路宜長數示之以簡靜

也莫浪開示之以簡靜

也更須裁欲其茂也○

註解云首言作客之久

吾道之窮固應如是獨

汝相隨猶得奔走于旅

次也後四句檢校草堂

之事鍾惺云家務瑣屑

有一片骨肉友愛在內

○又云董斯張曰按西

京雜記曹元理善算術嘗

從其友人陳廣漢羊豕鴉

鴨皆道其數杜子美鴉

鴨宜長數用西京語也

黃漢臣曰柴荆莫浪開

隱然諷以擇交首事

也為子弟者固應長佩

此語○輯註執字下曰

今本一作熟按說文孰

食鉅也古文

惟有就字後人加火以

別生熟之熟漢書孰計

皆作孰○註解云葉夢得

避暑錄話

云種竹須當五六月雖

烈日無害小瘁久之復

蘇世言五月十三日為

竹醉可移不

必此日凡夏皆可種也

杜詩云西窗竹影薄臘

月更須裁余舊用其言

每以臘月種

無一竿活者此亦信書

之弊也

○收京 千家註卷十趙

註卷一集註卷十六註

解五言律卷六載之○

集註題下云廣德二年

十月癸巳郭子儀復京

師十二月代宗車駕至

自陝州○輯註卷末載

之題下註作廣德元年

集餘與集註同復道一集

註云賦也京邑長安也

犬戎即吐蕃也却扈從

只一却字便見前此當

扈從而不扈從也數公

指郭子儀王延昌段秀

實白孝德長孫全緒張

知節李曰越張蘊琦馬

璘等○註解云前肅宗

末言年老僻處巴蜀喜江漢之猶清

雖云自棄然心存魏闕不能自已也

歲暮 是年吐蕃

歲暮遠為客邊隅還用兵起感煙塵犯雪

嶺之地鼓角動江城為客天地日流血未

禍朝廷誰請纓國無忠臣漢終軍請受長

濟時敢愛死寂寞壯心驚已有志而不見知

於時當此寇亂惟自驚悸而已勳業遙溼

渭沈思忽有驚驚字意同豈徒以詩名

世者○俱趙註

舍弟占歸州堂檢校聊示此詩

久客應吾道 猶云我道 相隨獨爾來 起句

獨相隨 孰知江路近 頻為州堂迴 占數

堂 鵝鴨宜長數 柴荆莫浪開 東林竹影薄

臘月更須裁 後四句皆言 檢校之事

收京

復道收京邑 兼聞殺犬戎 衣冠卻扈從 車

駕已還宮 尅復誠如此 扶持在數公 莫令

回首地 慟哭起悲風 時郭子儀復京師車

京而兼殺犬戎當此時衣冠卻來扈從車

駕以還宮設問之詞若果克復如是全仗

收京此代宗再收京故
日復道昔車駕在狼狽
之中群臣不知安在至
此却又來扈從而車駕
已還宮矣觀一却字堪
令群臣愧死無地○又
云數公指郭子儀輩言
未二語正所以戒群臣
也昔時之事不堪回首
未雨之防又在今日勿
令今日回首之地更起
悲風可也

按趙註亦引須溪之評
比之為詳矣
○有感五首千家註卷
十集註卷下六輯註卷
十一載之○趙註卷一
載二首○註解五律卷
六題下云廣德元年春
作時李之芳使吐蕃未
如天也雲臺漢時圖畫
皆置府州縣是年吐蕃
張壽使西域乘經月而
至一處見城郭如官府
室內有一女子織又見
一乃婦歸○輯註曰雲
臺謂唐初功臣言此白
骨交橫之地非即雲臺
功臣所舊拓之處節度
使以統之祿山反後數
年間相繼淪沒盡取河
西隴右之地自鳳翔以
西邠州以北皆為左袒
公故發此嘆也○註解
云首言今之將帥無不
蒙朝廷恩澤而兵連日
久侵尋歲年獨使至尊
肝食宵衣則為將帥者
何以報如天之恩所以
深愧將帥也○註解云
黃鶴曰舊史廣德元年
七月吐蕃大寇河隴陷
我秦成渭三州入大震
閣陷河郡洮岷等州盡
有隴右之地愚按唐自
武德以來開拓邊境地
連西域皆置都督府州
縣開元中置朔方等置
相繼淪沒皆為烟塵當
時戰爭之地盡成白骨
向來拓邊之人畫像雲
臺者已成舊事公所以
深致其感也○一統志
河南府雲臺在洛陽縣
東水南保漢明帝圖畫
中興二十八將於此
武德唐高祖年号也隴
右見前乘槎一輯註曰
漢張騫傳騫以郎應募
使月支經匈奴匈奴留
騫十餘載後亡歸漢時
御史大夫李之芳等使
吐蕃被留故云按漢書
張騫窮河源無乘槎之
說張華博物志海上有
人每年八月乘槎到天
河未嘗指言張騫宗檀
歲時記乃云漢武令張
騫乘槎而去趙蔡俱疑
檀使肩吾奉使江州詩
漢使俱為客星槎共逐
流正用此事也○輯註
總註曰此感吐蕃入寇
而作

幽薊一集註云賦也幽
州薊州俱屬順天餘蛇
豕左傳吳為封豕長蛇
存食上國今言餘蛇豕
於幽薊蓋是年正月史
朝義雖滅而猶有不臣
服者尚虎狼言羣盜充斥
也春不貢藩鎮擅命基
兆於此也青海西卷地
名在西海之東越裳東
夷也歸馬於華山之陽
○註解云諸侯春不貢
指諸蕃鎮言使者天

諸老扶持王室尚益竭忠盡力莫令在蜀
羈臣空回望而復起悲慟也且喜且憂至
意○須溪評只一卻字便見
前此當扈從而不扈從者

有感五首

責諸將帥不能報主

將帥蒙恩澤兵戈有歲年久執至今勞聖

主自帶下何以報皇天

戰吐蕃肆殺雲臺舊拓邊

消息無處覓張騫

將帥不能宜振國威也故用漢使張騫為

喻○言將帥蒙恩久執兵柄宜速分主憂

將帥一集註云賦也有歲年言兵連日久也皇天言君恩
如天之闊指拓邊按唐史自武德以來開拓邊境地連西域
皆置府州縣今吐蕃盡陷隴右之地故乘槎漢武帝時
有白骨新交戰雲臺舊拓邊之感乘槎漢武帝時
消息無處覓張騫唐遣御史大夫李之芳
將帥不能宜振國威也故用漢使張騫為
喻○言將帥蒙恩久執兵柄宜速分主憂

王之使也惟不貢... 使頻公觀喜口號云擁兵相學干戈... 也羅大經曰春秋之時天王之使交馳于列國而列國之君如京師者絕少夫子謹而書之固以正列國之罪而端本澄源之意其致責于天王者尤深矣唐之藩鎮猶春秋之諸侯也杜陵詩云諸侯春不貢使者日相望蓋與春秋同一筆又云青海西羗地名在西海之東越裳東羗也開元二十五年河西節度使崔希逸擊吐蕃破之于青海西可舒翰傳築神威軍于青海上吐蕃至攻破之築城于青海中吐蕃屏跡不敢近青海此言武德開元開關邊拓地今非其時但宜以息戰為事也書歸馬于華山之陽輯註第一句蛇字下云樊作對註左封豕左傳定公四年吳為封豕長蛇以荐食上國註言吳之為害貪酷如犬豕長蛇荐數也數侵食上國諸侯昭公二十八年封豕註封犬也使者相望輯註云董仲舒傳使者冠蓋相望青海越裳青海出前輯註云南史林邑國本漢日南郡象林縣石越裳界也杜氏通典交趾之南有越裳國周公居攝六年越裳重譯而獻白雉書偃武修文歸馬見武成篇○按此詩輯註及註解所論尤是也輯註云錢箋是時幽魏之地降將封王節鎮騶恣不法代宗傾弱不能致討此詩云慎勿吞青海無勞問越裳安有節鎮之近不修職貢顧能從事窮荒者手蓋歎之也息戰歸馬謂其不復能用兵而婉詞以譏之也李翱云唐子孫不能以天下取河北正此意舊註謂戒人主不當生事外夷真痴人說夢按天寶以後南詔叛唐吐蕃屢為邊患此詩青海指吐蕃越裳指南詔也言西南夷不足憂所慮者藩鎮耳

○洛下舟集註云賦也洛下洛陽也天中洛陽為天地之中周公營洛邑使四方道均也今引洛陽以指唐家長安時史朝義既滅道路亦不阻絕也紅粟腐爛文帝大倉之粟陳相因紅腐而不可食言冠亂既平貢賦充實也翠華天子車蓋言天下之寒者待天子春光陰庇也取恃也金湯賈誼云金城湯池帝王萬世之業宇

宙新言人君當脩己安民使宇宙如新造之日可也儉德易曰儉德以避難○註解云周公營洛邑使四方道路均故曰洛邑天地之中舟車貢賦咸集此追叙當年洛邑之盛太倉之粟陳相因紅腐而不可食翠華春省民無饑寒此固盛世之事今非復當時之洛下矣○前漢書食貨志云至武帝之初七十年間國家人事非遇水旱則民人給家足云太倉之粟陳相因充溢露積於外腐敗不可食○同文帝紀云或以陳粟○輯註云按唐江淮之粟皆輸洛陽轉運京師時劉晏主漕疏浚汴渠故言洛下舟車無阻貢賦大集當急布春和散儲粟以贍窮民也○註解云是年天興聖節諸道節度使獻金飾器用珍玩駿馬為壽共直錢二十四萬常袞上言請却之不聽代宗漸有奢

以圖報答可也乃不即掃僭亂一則使戰上之骨橫寒於舊拓之邊一則使虜之臣斷無消息故曰至今勞聖主何以答皇天責之深矣使臣不返國之辱也總是將帥不能報主莫作帶說

幽薊餘蛇豕法封豕長蛇 乾坤尚虎狼盜賊
充諸侯春不貢史朝儀雖滅 使者日相望東夷此聯戒
慎勿吞青海西戎 無勞問越裳其勿有事於
我大君先息戰歸馬華山陽書偃武修文
伏歸馬於華山
之陽示天下不復用也○幽薊雖平尚雷餘孽而遠方諸侯有不來朝奉貢者於是使臣徵逐相望道路則戰陣猶未盡息不免益疲中國為今之計莫若朝廷先修文

之志故急以儉德規之
若行儉德則必散紅腐
于民當春耕而省將見
金湯足恃宇宙常新盜
賊本是王臣安得起叛
亂之萌乎宇宙尸子曰
天地四方曰宇往古來
今日曰宙即輝傳不考
起猶言盡干也來蜂飛
起交橫若干言其多也
○索隱曰物交橫屯聚也
言蜂之起交橫屯聚也

○丹桂集註云此而
賦也丹桂耐風霜之物
青梧易凋之物強幹光
武紀丁恭議古者封建
諸侯不過百里強幹弱
自茂猶英明之主則奸
德元年以雍王適為關
內兵馬元帥平宮當時
諸將修於宮室嘗下詔
禁止之封建

封爵建國也○輯註云
漢五行志成帝時童謠
曰桂樹華不實黃雀巢
其顛桂枝赤色漢家象
○丹桂喻王室青梧喻
宗藩也○註解所載之
成帝時之童謠與輯註
同故不載于此○註解
云左傳分茅列土親賢
並建乾元二年史思明
僭號于河北李

趙王係為兵馬元帥次
年四月以親王遙統兵
柄實應元年代宗即位
以雍王適為天下兵馬
元帥詔曰國之大事戎
馬為先朝有舊章親賢
是履禹甲宮室論語
泰伯篇子曰禹吾無間
然矣菲飲食而致孝乎
鬼神惡衣服而致美乎
黻冕卑宮室而盡力於
溝洫註時雍王適上通
鑑綱目卷四十五唐肅
宗紀寶應元年冬十月
以雍王適為天下兵馬
元帥集覽適古活切雍
王之名註聽蕭韶書舜
典蕭韶九成鳳凰來儀

德無勤兵於遠雖如青
海越裳未盡入貢者且
置之度外可也蓋內順
治則外威嚴大君不先
息戰則將帥爭啓兵釁
天下何時寧謐哉重望
朝廷優武修文意洛下
舟車入天中貢賦均洛陽為天地
路均田聞紅粟腐文帝太倉之粟不可食寒
馬待翠華天子賜赤之厚實翠華莫取倚
金城湯池固長策金湯非粟不長謂倉長
令宇宙新實宇宙之長新不過行儉德盜
賊本王臣修德不臻之所致○此詩意在
末句益盜盜本三臣重當周恤也昔言京師
貢賦無阻而大倉紅腐之粟實貧寒所仰

賴周給者也今當離叛之餘慎莫恃此以
為金湯之所由固者漸而不發尚當散給
宇宙使其長新雖盜賊弄兵潢池然本上
臣不過一行儉德損已益下則恩資普及
自不離叛矣揚儉字立百王大法見唐
業中微自恣奢侈也重願朝廷躬行儉德
周給遺黎意

丹桂風霜急青梧日夜凋丹桂耐風霜青
下壁幹之解則枝無勝幹由來強幹地
之理猶王強則臣自服也未有不臣朝
封建諸侯不過百里強此句
翰弱枝所以為治也

鎮擅強非受鉞親賢分崇列土卑
所以為治受鉞親賢姓異往親賢並建
宮制詔遙元帥又諸將修居第下詔禁之

世世集解

篇子曰無為而治者其
舜也與○**論語**註解錢
曰初房瑄建分鎮討賊
議詔曰念子元北界朝
方命諸王分守重鎮詔
下遠近相慶咸思效忠
于興復祿山撫膺曰吾
不得天下肅宗即位惡
瑄賤之用其諸子統帥
然皆不出京師遙制而
已宗支削弱藩鎮不臣
公追歎朝廷不用瑄議
失強翰強枝之義而有
事則倉卒以親賢授鉞
也丹桂言王室青梧言
宗藩也早官制詔即天
寶十五載七月丁卯制
置天下之詔也謂其分
封諸王如禹之與子故以卑室言之壯遊詩禹功亦命子此其証也落句言不依古
封建而欲坐聽蕭韶不可得也公之冒死救房瑄豈獨以交友之故哉○註解云此
詩言當風霜之急丹桂自若青梧遂凋此其強弱之辨矣故人君得強翰之道則未

有下臣者是時河北諸鎮負固擁眾漸成尾大之勢此則威令不行法制之失也今
雖以雍正為元帥受鉞而往終無救于大勢止因異姓諸鎮俱欲拓地自雄不自
安于藩職必須依古封建之制大國不過百里如賈誼眾建少力之論則跋扈可服
吞併可免天下可得而治不獨以德化之如古虞帝之聽蕭韶而致率舞也此時代
宗初立公望其奮然有為然實係柔懦之君不能用威以臨下公不忍斥言而以蕭
韶美之寓隱諷于贊中立言忠厚有如此

胡滅人還亂兵殘將自疑
安史既滅僕固
懷恩以疑而叛
李光弼以疑而沮
登壇名絕假
謂真拜之也
報主
爾何遲
責其領郡輒無色
時士大夫皆重
內官而不樂外
任之官皆有詞願聞哀痛詔端拱問瘡痍

胡滅人還亂兵殘將自疑
登壇漢高祖築壇拜韓信為大將軍名絕假言今天子之拜將不能如漢高之真也
輒無色時縉紳皆重內職而不樂外任蓋外任畏微斂之無藝也有詞推託之詞哀
痛詔漢武帝末年下哀痛之詔以自悔過○輯註云時安史既平僕固懷恩懼謀
叛李光弼亦畏禍不入朝故曰將自疑○輯註報主下云一云報主○註解云趙次
公曰安史既滅後僕固懷恩以疑而叛李光弼以疑而沮蓋胡滅而人猶亂者以兵
之殘殺將之猶疑也○又云考廣德元年諸道節度使並加實封所云名絕假也諸
將蒙恩寵如此報主之誼何以尚遲此即承上聯將自疑言○註解云舊註云時縉
紳皆重內官不樂外任蓋外任畏征斂之無藝也有詞推託之詞故子美有無色有
詞之譏范滂曰士大夫既不樂外任則為郡縣吏者皆不恤民瘼可知故欲朝廷下
詔而問瘡痍也○容齋續筆曰前輩謂少陵當流離顛沛之際一飯不忘君集中有
云萬方頻送喜無乃聖躬勞至今勞聖主何以報皇天又報主爾何遲獨使至尊憂
社稷諸君何以蒼昇平天子亦應厭奔走諸君固合思昇平皆是心也

故有終依古封建豈獨聽蕭韶
舜無為而天下治也○舉丹桂青梧喻強
幹弱枝則未有不臣者今朝廷親賢受鉞
制詔卑宮亦勤於治理矣第所闕者封建
之制尚未知古甚非所以強幹而弱枝也
終當遵而行之若徒授鉞鬼宮豈是以無
為致治而坐聽蕭韶之奏也哉重遵封建
強幹弱枝意

○愁坐 千家註卷十集註卷十六輯註未卷載之○註解五律卷六載之高齋詩
解云高齋不過公寓居之地非夔州之高齋也此公閣州詩題云愁坐正以山寒城
孤所與為隣者惟犬羊異種耳○集註云葭萌屬利州左擔當作武擔見成都記○
輯註左擔下云一作武擔非○犬戎屯輯註作犬戎存其下曰一作屯○輯註云華
陽國志梓潼郡普安縣木葭萌城劉氏更曰漢壽晉蜀玉封其弟葭萌于漢中號曰
直侯因命其地曰葭萌唐書蒲州屬利州一統志今保寧府廣元縣任豫益州記江
油左擔道按圖在陰平縣北于成都為西其道至險自北來者擔在左肩不得易擔
也鄧艾東馬懸車之處華陽國志陰平郡多氏使有黑白水毛紫毛虜風俗所出與
武都略同自景谷有步道經江油左擔行出涪鄧艾伐蜀道也又南廣郡自夔道至
朱提有步道至險難行語曰庾隆賈子左擔七里建寧郡治故庾隆都督屯○註解
云焦斌筆乘曰杜詩左擔犬羊屯解者不知左擔之說按華陽國志曰自夔道至朱
提有水步道水道有黑水及陽官水至險難行步道度三津亦難阻行人為語曰猶
溪赤水盤蛇七曲盤羊鳥樞氣與天通庾隆賈子左擔七里舊注作武擔非是○註
解云氏種迥言其俗之迥異也犬羊屯言所屯者皆犬羊也寄跡孤城之中惟與異
類為伍公安得不愁日以奔走為憂正去之惟恐不速然何日是我之歸期乎

○避地 千家註卷十集註卷十八載之○註解五律卷一載之題下云此少陵逸詩
見文苑英華嚴滄浪曰真少陵語也題下自注云至德二載丁酉作然必元載冬作
也○輯註未卷題下曰見趙次翁本題曰至德二載丁酉作辟地歲一集註云賦也
○註解云此公避地白
水廊州間窳婦鳳翔時
也曰歲時晚必是冬月
矣三載冬月公已扈從
還京安得云實身○註
解云亂離之世詩書無
所用逐之墻壁之間逐
猶驅逐之義高官大爵
半屬武臣當時金吾告
身僅博一醉則名器之
虛可知奴僕且旌旄言
雖下賤之流皆可持麾
秉鉞也○輯註逐字作
逐其下曰一作逐○集
註云旌旄犬夫車上所
見也行在指玄宗在蜀
也神堯唐高祖也腥臊
吐蕃犬戎之屬○註解
云行在肅宗之行在時

言胡滅而猶亂者以兵殘而將疑如光弼
懷恩皆朝廷築壇以拜其為將名至真也
惟當真誠報主雖久不願乃自疑而報上
遲遲抑獨何哉惟真將在外疑貳故縉紳
不樂外任而領郡動輒無色及其之官惟
執奉命征藝為詞而不郵民隱故願聞衰
痛之詔宣示德意使將不自疑官不輕外
而脫斯民於瘡痍也唐初守令餞賜詩宴
今廢民不領
德官公發之

愁坐

高齋常見野愁坐夏臨門十月山寒重孤
城水氣昏葭萌屬利氏種迥左擔去聲路
犬戎屯終日憂奔走歸期未敢論山

已聞即位靈武矣此全
隨所遣不知羸服往在
且有遭逢與否公亦隨
之而已神堯唐高祖也
腥臊指祿山言念神堯
之得天下已舊祿山豈
得而據之曰會見出者
時必出腥臊而復神堯
之舊物見祿山滅亡之
不遠也

避地

避地歲時勉竄身筋骨勞詩書遂牆壁奴
僕且旌旄行在僅聞信此生隨所遭神堯

舊天下會見出腥臊避地竄身而詩書倚

之不偶哉行在僅聞信而未真此生隨所

遭而難定然以時勢度之朝廷必將恢復

舊業以出腥臊焉想此時必有得於僮聞者真真之也

巴西聞收京闕送班司馬入京二首

聞道收京闕鳴鑾自陝歸傾都看黃屋正

○巴西聞收京闕二首
家註卷十集註卷二十
一載之二首各出一首
題與此同一首題作送
司馬入京○輯註卷末
載首篇後篇載下卷八
○註解五言律卷六題
下云唐上中下州皆有
司馬綿州為巴西郡公
自梓州往閬州故道經綿州也○集註題下云綿州為巴西郡公是年自梓州望家
往閬州豈道經綿州而有此詩耶班司馬意是班宏按舊史宏為高道劍南判官累
拜大理司直攝監察御史必誤以司直為司馬也聞道收京闕集註云賦也鑾鈴也傾

都傾一城之人來觀也黃屋天子車蓋以黃繒為傘裏也朱衣引朝之官○註解云
黃屋車蓋也都人喜車駕復還故傾都而觀公詩朱衣只在殿中間是車駕已還官
也○又云劍外無教使來而君能戀子王畿經亂之餘足馬獨行人情亦有甚難
者公故喜其志之決○輯註收京廟作收京闕群盜至一集註題作送司馬入京題
註云與後篇巴西聞收京闕送班司馬入京一首同作後人妄分為二當合為一題○集
註云賦也歎君指班司馬也久客公自謂也歸秦班歸長安也司諫公嘗為拾遺也
○註解云此公自述昔時在司諫之列因班入京寄語向日之同僚也群盜至今未
息故不能歸然在先朝公常為侍從近臣豈班戀主而公不羨歸秦乎因言昔為拾
遺今同僚故人尚在向之所論實有關於社稷之事班試寄語故人猶堪為我出涕
也論社稷即指救時事言公之救時實為社稷計豈私一知己哉

○泛江
集註云賦也方舟並船而行也極目招魂辭目極千里兮傷春心淨綺羅江之花
色淨如羅綺也故國長安也花正多思長安之景物也○註解云方舟並船也字出
爾雅因無波故不用楫也○註解云長日容盃酒容字妙一任泛江者盃酒為樂而
長日能容之不惹暮色之侵逼也深江淨綺羅從無波生來猶澄江淨如練之意舊
謂江花色淨如綺羅似添出花字○註解云三聯感慨最深方舟而泛者不止一人
不止一舟然泛舟之人當此亂離還如平日之奏樂亦以為泛江之恒事而公飄泊
于此亦復聽歌非不知此非歌宴之時聊自遣其羈愁耳還字且字無限回環○註
解云公身雖泛江心無刻不在長安對江流忽起清渭之感此際之綺羅奏樂絲不

○泛江
集註云賦也方舟並船而行也極目招魂辭目極千里兮傷春心淨綺羅江之花
色淨如羅綺也故國長安也花正多思長安之景物也○註解云方舟並船也字出
爾雅因無波故不用楫也○註解云長日容盃酒容字妙一任泛江者盃酒為樂而
長日能容之不惹暮色之侵逼也深江淨綺羅從無波生來猶澄江淨如練之意舊
謂江花色淨如綺羅似添出花字○註解云三聯感慨最深方舟而泛者不止一人
不止一舟然泛舟之人當此亂離還如平日之奏樂亦以為泛江之恒事而公飄泊
于此亦復聽歌非不知此非歌宴之時聊自遣其羈愁耳還字且字無限回環○註
解云公身雖泛江心無刻不在長安對江流忽起清渭之感此際之綺羅奏樂絲不

○泛江
集註云賦也方舟並船而行也極目招魂辭目極千里兮傷春心淨綺羅江之花
色淨如羅綺也故國長安也花正多思長安之景物也○註解云方舟並船也字出
爾雅因無波故不用楫也○註解云長日容盃酒容字妙一任泛江者盃酒為樂而
長日能容之不惹暮色之侵逼也深江淨綺羅從無波生來猶澄江淨如練之意舊
謂江花色淨如綺羅似添出花字○註解云三聯感慨最深方舟而泛者不止一人
不止一舟然泛舟之人當此亂離還如平日之奏樂亦以為泛江之恒事而公飄泊
于此亦復聽歌非不知此非歌宴之時聊自遣其羈愁耳還字且字無限回環○註
解云公身雖泛江心無刻不在長安對江流忽起清渭之感此際之綺羅奏樂絲不

○泛江
集註云賦也方舟並船而行也極目招魂辭目極千里兮傷春心淨綺羅江之花
色淨如羅綺也故國長安也花正多思長安之景物也○註解云方舟並船也字出
爾雅因無波故不用楫也○註解云長日容盃酒容字妙一任泛江者盃酒為樂而
長日能容之不惹暮色之侵逼也深江淨綺羅從無波生來猶澄江淨如練之意舊
謂江花色淨如綺羅似添出花字○註解云三聯感慨最深方舟而泛者不止一人
不止一舟然泛舟之人當此亂離還如平日之奏樂亦以為泛江之恒事而公飄泊
于此亦復聽歌非不知此非歌宴之時聊自遣其羈愁耳還字且字無限回環○註
解云公身雖泛江心無刻不在長安對江流忽起清渭之感此際之綺羅奏樂絲不

○泛江
集註云賦也方舟並船而行也極目招魂辭目極千里兮傷春心淨綺羅江之花
色淨如羅綺也故國長安也花正多思長安之景物也○註解云方舟並船也字出
爾雅因無波故不用楫也○註解云長日容盃酒容字妙一任泛江者盃酒為樂而
長日能容之不惹暮色之侵逼也深江淨綺羅從無波生來猶澄江淨如練之意舊
謂江花色淨如綺羅似添出花字○註解云三聯感慨最深方舟而泛者不止一人
不止一舟然泛舟之人當此亂離還如平日之奏樂亦以為泛江之恒事而公飄泊
于此亦復聽歌非不知此非歌宴之時聊自遣其羈愁耳還字且字無限回環○註
解云公身雖泛江心無刻不在長安對江流忽起清渭之感此際之綺羅奏樂絲不

○泛江
集註云賦也方舟並船而行也極目招魂辭目極千里兮傷春心淨綺羅江之花
色淨如羅綺也故國長安也花正多思長安之景物也○註解云方舟並船也字出
爾雅因無波故不用楫也○註解云長日容盃酒容字妙一任泛江者盃酒為樂而
長日能容之不惹暮色之侵逼也深江淨綺羅從無波生來猶澄江淨如練之意舊
謂江花色淨如綺羅似添出花字○註解云三聯感慨最深方舟而泛者不止一人
不止一舟然泛舟之人當此亂離還如平日之奏樂亦以為泛江之恒事而公飄泊
于此亦復聽歌非不知此非歌宴之時聊自遣其羈愁耳還字且字無限回環○註
解云公身雖泛江心無刻不在長安對江流忽起清渭之感此際之綺羅奏樂絲不

○泛江
集註云賦也方舟並船而行也極目招魂辭目極千里兮傷春心淨綺羅江之花
色淨如羅綺也故國長安也花正多思長安之景物也○註解云方舟並船也字出
爾雅因無波故不用楫也○註解云長日容盃酒容字妙一任泛江者盃酒為樂而
長日能容之不惹暮色之侵逼也深江淨綺羅從無波生來猶澄江淨如練之意舊
謂江花色淨如綺羅似添出花字○註解云三聯感慨最深方舟而泛者不止一人
不止一舟然泛舟之人當此亂離還如平日之奏樂亦以為泛江之恒事而公飄泊
于此亦復聽歌非不知此非歌宴之時聊自遣其羈愁耳還字且字無限回環○註
解云公身雖泛江心無刻不在長安對江流忽起清渭之感此際之綺羅奏樂絲不

○泛江
集註云賦也方舟並船而行也極目招魂辭目極千里兮傷春心淨綺羅江之花
色淨如羅綺也故國長安也花正多思長安之景物也○註解云方舟並船也字出
爾雅因無波故不用楫也○註解云長日容盃酒容字妙一任泛江者盃酒為樂而
長日能容之不惹暮色之侵逼也深江淨綺羅從無波生來猶澄江淨如練之意舊
謂江花色淨如綺羅似添出花字○註解云三聯感慨最深方舟而泛者不止一人
不止一舟然泛舟之人當此亂離還如平日之奏樂亦以為泛江之恒事而公飄泊
于此亦復聽歌非不知此非歌宴之時聊自遣其羈愁耳還字且字無限回環○註
解云公身雖泛江心無刻不在長安對江流忽起清渭之感此際之綺羅奏樂絲不

○泛江
集註云賦也方舟並船而行也極目招魂辭目極千里兮傷春心淨綺羅江之花
色淨如羅綺也故國長安也花正多思長安之景物也○註解云方舟並船也字出
爾雅因無波故不用楫也○註解云長日容盃酒容字妙一任泛江者盃酒為樂而
長日能容之不惹暮色之侵逼也深江淨綺羅從無波生來猶澄江淨如練之意舊
謂江花色淨如綺羅似添出花字○註解云三聯感慨最深方舟而泛者不止一人
不止一舟然泛舟之人當此亂離還如平日之奏樂亦以為泛江之恒事而公飄泊
于此亦復聽歌非不知此非歌宴之時聊自遣其羈愁耳還字且字無限回環○註
解云公身雖泛江心無刻不在長安對江流忽起清渭之感此際之綺羅奏樂絲不

○泛江
集註云賦也方舟並船而行也極目招魂辭目極千里兮傷春心淨綺羅江之花
色淨如羅綺也故國長安也花正多思長安之景物也○註解云方舟並船也字出
爾雅因無波故不用楫也○註解云長日容盃酒容字妙一任泛江者盃酒為樂而
長日能容之不惹暮色之侵逼也深江淨綺羅從無波生來猶澄江淨如練之意舊
謂江花色淨如綺羅似添出花字○註解云三聯感慨最深方舟而泛者不止一人
不止一舟然泛舟之人當此亂離還如平日之奏樂亦以為泛江之恒事而公飄泊
于此亦復聽歌非不知此非歌宴之時聊自遣其羈愁耳還字且字無限回環○註
解云公身雖泛江心無刻不在長安對江流忽起清渭之感此際之綺羅奏樂絲不

○泛江
集註云賦也方舟並船而行也極目招魂辭目極千里兮傷春心淨綺羅江之花
色淨如羅綺也故國長安也花正多思長安之景物也○註解云方舟並船也字出
爾雅因無波故不用楫也○註解云長日容盃酒容字妙一任泛江者盃酒為樂而
長日能容之不惹暮色之侵逼也深江淨綺羅從無波生來猶澄江淨如練之意舊
謂江花色淨如綺羅似添出花字○註解云三聯感慨最深方舟而泛者不止一人
不止一舟然泛舟之人當此亂離還如平日之奏樂亦以為泛江之恒事而公飄泊
于此亦復聽歌非不知此非歌宴之時聊自遣其羈愁耳還字且字無限回環○註
解云公身雖泛江心無刻不在長安對江流忽起清渭之感此際之綺羅奏樂絲不

足戀而還念長安此時花當盛放恨不身親其爛熳思花意不在花寓感尤深○第
二句總字諸本作縱誤也○輯註云淨綺羅猶云澄江淨如練

○江亭送眉州千家註卷十集註卷二十一輯註卷十載之○註解五言律卷五
載之詩中暖字下云一作晚○大明一統志眉州屬四川辛昇之無考○別駕見前
柳影含一集註云賦也雲幕在旁曰帷在上曰幕終宴終席也傷老大蘇曰孔孟傷
別離情慘唯傷老大荒蕪撩亂之意○註解云雲幕江亭之幕雲喻其高也柳影披
拂更含于雲幕之上柳更高于亭也因在江亭餞別故酒盞與江波相近○千家註
趙曰曹子建詩終宴不知疲○註解云異方乍驚會面天涯知己何其可喜終宴但
惜征途離別酒筵何其可悲只十字中藏無限曲折公詩忽漫相逢是別筵止堪參
咏○註解云沙惟暖故蝶隨風而下低以就暖息本喜浴天晴更益其喜此江亭所
見離別之際亦復闋情者也曰老大曰荒蕪頽然放廢真不堪對知已

○勝王亭千家註卷十趙註卷三集註卷十九載之○集註題下云在閬州玉臺山
上勝王元嬰高祖之子曾為此州刺史閬州今保寧府○輯註卷十載之題下云題
註云原注在玉臺觀作王魯典此州○舊唐書勝王元嬰傳元嬰高祖第二十二子
都督洪州數犯憲章于
滁州安置後起授壽州
刺史轉隆州刺史地理
志先天二年避玄宗名
改隆州為閬州錢箋方
輿勝覽勝王以隆州衙
宇卑陋遂修飾弘大之
擬千宮苑謂之隆苑後
改曰閬苑勝王亭即元
嬰所建楊慎以為嗣勝
王湛然誤也○輯註詩
中把字下云一作擁○
註解五言律卷七載之
題下云亭在閬州玉臺
觀內○勝王亭并元嬰
玉臺觀皆見七言律中
寂寞春山集註云賦
也霓旌羽毛染五色似
虹霓之氣製為旌王者

殿引朱衣劍外春天遠巴西勅使稀言已
念君經世亂匹馬向王畿念其經亂獨
羣盜至今日先朝忝從臣言自歎君能戀主言君
久客羨歸秦黃閣長司諫指班為丹墀有言我
故人我之向來論社稷為話涕霑巾言我
朝故人人皆特同論社稷而悲痛也
社稷而悲痛也

泛江

方舟船不用楫自極目總無波長日容杯

酒淡江淨綺羅亂離還奏樂飄泊且聽歌

社稷

卷三

○三十五

所用也○註解云首三句便生感慨上句因下句唐汝詢曰亭在道間是王所經行之處故以

且替故國流清渭如今花正多雖替歡樂為歡而不忘故

江亭送眉州辛別駕昇之得燕字

路之寂寞發端○註解云葉夢得曰老杜滕王亭子詩云古牆猶竹色虛閣自松聲若不用猶與自兩字則餘八字九亭子皆可用不必滕王也此子美工妙人力不可及處愚按古字虛字皆是眼上一字下四字

柳影含雲幕江波近酒壺異方驚會面終宴惜征途沙暖低風蝶天晴喜鳥浴別離傷老大意緒日荒蕪後四句對風蝶晴別離以傷老大而意荒也

滕王亭子

亭在閩州玉臺觀內滕王元嬰高祖子也任閩州刺史遊此

○玉臺觀千家註卷十趙註卷三集註卷十八註解五律卷七載之題下云玉臺觀在閩州城北七里唐滕王嘗遊有亭及墓趙曰觀在高處其中有臺號曰玉臺浩劫因

寂寞春山路君王不復行

若此者以君古牆猶竹色虛閣自松聲上王不復行也

荒村暮雲霞過客

指情懷古躊躇之意尚

思歌吹入千騎把霓旌

不見冷人思之能不愧然此正見過客之情以足寂寞二字

玉臺觀

浩劫因王造

道書有元始浩劫之家平臺梁孝王訪古遊

言此臺我因絲雲簫史

在閩州城北七里○輯註卷十一題下註曰原注滕王造○錢箋方輿勝覽玉臺觀在閩州城北七里唐滕王嘗遊有亭及墓趙曰觀在高處其中有臺號曰玉臺浩劫因

洲炎洲鳳麟洲聚窟洲
流洲生洲充洲九洲十洲
並是人跡稀絕處笙鶴
列仙傳王子喬周靈王
太子晉也好吹笙作鳳
鳴遊伊洛間道士浮丘
公接上嵩山三十餘年
後來於山上告桓良曰
告我家七月七日待我
緘氏山頭果乘白鶴駐
山頂望之不得到舉首
謝時人而去輯註云
造一云起度人經惟有
元始浩劫之家部制我
界廣異記儒謂之世釋
謂之劫道謂之塵按浩
劫無窮之劫猶言累世
也又廣韻浩劫宮殿大
階級中杜世云俗謂塔
級為劫故劫釐行曰塔劫宮牆壯麗敵此說待考○唐詩訓解三載此詩註云道書
以在古為浩劫釋家言無窮之世也一云宮殿大階級田浩劫○註解云度人經曰
惟有元始浩劫之初師古曰劫即俗謂塔之一級三級也公岳麓道林二寺行亦曰

之夫駐言有仙人文字魯恭留以魯恭王好
王觀必有滕王宮闕通羣帝觀高尊比滕
文墨遺跡在焉
到十洲十洲巨海之中劉須人傳有笙鶴
周靈王太子晉吹笙時過北山頭玉臺川
乘白鶴駐緱氏山頭
諸註多以公美其仙境而觀中實女道士
乃日簫史駐又日笙鶴過則借名道流者
往來頻矣與馮夷擊鼓麻女吹簫前後兩
詩淡刺滌穢詞煩而不殺諱其七言律解

暮寒

霰隱平郊樹風含廣岸波沈沈春色靜慘

浩劫宮牆壯麗敵若以世劫言之則觀乃滕王所造高宗調露間去子美末百年為
可言浩劫乎平臺在大梁東北梁孝王大始宮室為複道自宮中連屬于平臺此以
梁王比滕王也訪古遊公訪古跡而遊也○又云蕭史魯恭俱借喻以詩意推之觀
中必有公主遺跡及滕王書冊鐘磬在焉○又云道書云群帝五方之帝也東方朔
十洲記漢武帝既見西王母言八方巨海之中有祖洲云已出集註故下略之○註
解云公以群仙事形容玉臺之勝猶七言律意也言此觀造自滕王我則訪古跡而
遊見絳雲則若蕭史之駐文字則如魯恭之留宮闕之高通于群帝乾坤之內如到
十洲世所謂王子喬笙鶴之事彷彿見之此滕王舊遊之處占跡猶隱在在自如此
前首有荒墟之感此首有縹緲不可即之思聊以慰客遊之寂寞也○解註絳雲作彩
其下曰一作絳北山之北下曰一作此○輯註云山海經大荒之中有黃木亦枝群
帝取藥○又云十洲記四方巨海之中有祖洲云言觀之高上通群帝是乾坤內之
十洲也十洲為神仙所聚故云緘氏山大明一統志河南府緱氏山在偃師縣南
四十里周靈王太子晉升仙之處上有石室飲鶴池註馮夷擊鼓七言律玉臺觀
詩語也

○暮寒千家註卷十集註卷十八載之○輯註卷十一載之詩註引周禮與千家同
○註解七題下云言春日暮寒也霧隱一註解云霧隱言霧遮掩其樹也平郊皆霧
色此是暮景岸既廣濶波為風含此是寒景沈沈春靜說明首句暮色慘々寒多說
明次句寒意○集註云賦也成鼓吐蕃冠亂防戍之鼓不歇兵亂而陰盛故林鶯亦
不弄舌也高宴會漢高祖置酒高會雲和地名以其產良材可為琴瑟○註解云是
時兵戈未息鶯不歌遂字猶字緊相呼應禽鳥何知亦避兵氣所謂春燕歸巢于
林木也寫得慘澹古詩今日良宴會周禮春官大司樂奏雲和之琴瑟雲和山名東
京賦孤竹之管雲和之瑟朱袖紅紉也公當此際之寂寥忽思置酒高會且携紅粉

上集集解 卷三 三十五

奏雅樂人云樂極悲來我亦可悲來樂極從最相反處形容故云忽思也前詩紅粉白頭之恨飄泊聽歌之愴不覺于此思見諸實事翻入一層愈覺悲感不然驚且不歌而況于我乎○千家註洙曰周禮大司樂奏雲和之琴瑟註雲和地名以其產良材而可為琴瑟也

○遊子 千家註卷十集註卷十六輯註卷十一載之○註解卷七題下云時公欲南下尚留滯巴蜀○巴蜀愁一集註云賦也與香然公欲南下開嚴武再鎮蜀也九江在湖廣即洞庭湖也三峽在夔州府九江三峽皆南下於吳所歷之地成都上史記嚴君平避世賣卜于成都市中吏部眠晉畢卓為吏部郎比舍即釀熟卓因醉夜至其甕間盜飲之為堂酒者所縛明且視之乃畢吏部也蓬萊山名在東海間問群仙世說蓬萊有羣仙及不死之藥○註解云公厭居巴蜀思遊吳而不遂即前詩厭蜀交遊冷思吳勝事繁是也○註解云九江洞庭湖也三峽在夔州皆南下至吳所歷之地九江之春草空綠三峽之暮帆自懸言已不能順流而下也○輯註云高士傳嚴遵字君平賣卜成都市中日閱數人得百錢足自養則閉肆下簾而授老子益州記雁橋東有嚴君平卜處土臺高數丈也晉書畢卓為吏部郎比舍郎釀熟卓因醉夜至其甕間盜飲之為堂酒者所縛明且視之乃畢吏部也○嚴君平前漢書有傳○畢卓晉書列傳十九畢卓字茂世傳有之○註解云留青日札少陵遊子詩云巴蜀愁誰語吳門興杳然與杳然者何曰九江春草外愁難語者何曰三峽暮帆前生涯流落不能上霄漢故曰厭向成都上家國憂勤不忍耽杯酒故曰休為吏部眠終戀々不忘朝廷黃髮老而猶得見君故未云蓬萊如可到衰白問群仙也范元實所注不解其妙乃謂君平之卜所以養生吏部之飲所以忘憂今皆不能如意又傷人世險隘不能容已故有蓬萊之思殊屬臆解○輯註未聯群字下云今本作神○輯註云哀江南賦舟楫路遙星漢非乘槎可上風塵道阻蓬萊無可到之期言非欲南下遊吳如蓬萊仙山可到則亦往矣在必去巴蜀○註解同此

○雙燕 千家註卷十集註卷二十註解五律卷七輯註卷十一載之○輯註驚雙下日一作雙飛此堂作北堂其下云此一作此○千家註禹偁曰此詩于美托物此已之意蓋未知嚴武再至

鎮蜀旅食一集註云賦也雙燕春時以其匹至故曰燕燕于飛以言其雙也銜泥古詩思為雙飛燕銜泥巢君屋避燥濕左傳子罕曰吾儕小人皆有闔廬以避燥濕寒暑道路長梁吳均燕問余來何逢山川路紆直左傳襄公十七年杜註云闔謂門戶閉塞○註解云燕春時以其匹至故詩曰燕燕于飛言其雙也古詩思為雙飛燕銜泥巢君室○註解云子罕曰吾儕云故舊注公言與燕同避燥

慘暮寒多成鼓猶長擊林鶯遂不歌忽思高宴會朱袖拂雲和瑟言樹隱霧而春色靜波含風而暮寒多成鼓尚自長擊林鶯遂用不歌蓋兵亂陰氣盛故寒多鶯歌忽思昇平高宴袖拂雲和亦感舊傷今之詞也

遊子

巴蜀愁誰語吳門興杳然九江春艸外三峽暮帆前嘆九江三峽正是南下之所歷也厭就成都卜休為吏部眠蓬萊如可到衰白問羣仙嚴君平賣卜成都畢卓為吏部郎即竊飲比舍酒夜醉臥于

濕非也燕惡濕春必南

來所以就燥也同避謂

雙燕也歷夏秋方歸故

曰過炎涼○註解云養

字風塵際言燕容居之

苦來時道路長言燕來

客之難也此詩通首咏

燕只首句旅食二字及

末二句公以燕自喻天

地在三字意殊寥廓蓋

謂雖盜賊相尋而乾坤

不改猶得海闊從魚躍

天空任鳥飛也豈能羅

吾行轍哉吾亦將離殊

方而去也時公未知嚴

武再鎮蜀將有出峽之

志

○百舌千家註卷十集

註卷二十載之○註解

五律卷七載之○註解

則止百舌來一集註云賦

而此也百舌即反舌能反

覆其舌也○註解云百舌

反舌也○註解云百舌鳥

一名反舌春則轉夏至

整翻翻動羽也有詭人山

谷曰周書月令芒種後十

日反舌無聲是謂陰息反

舌無聲蟬螂不生是

謂陰息賜不始鳴令姪

壅逼反舌有聲佞人在

側言此鳥過時而鳴必

主謹邪在君側也黃山

主謹邪在君側也黃山

主謹邪在君側也黃山

窺間言莫就此問卜君平

醉眠鄰舍當

南下遊吳倘蓬萊仙山可

到則亦往矣

雙燕未知嚴武再鎮蜀也

公春在閬州有意出峽

與避燥溼

左傳子罕曰吾儕有

且復我過炎涼社前

閣廬以避燥濕寒暑

來秋社

前歸

旅食所

驚在此

去而我亦去也此詩公託

物以見已意起

用驚字最可玩味思每

誦此詩謂非杜

老不能如此發端味物

大家法晚唐罕能企及

百舌反舌鳥也能反其

舌隨百鳥之音

百舌來何處重重祇報春

鳴春始知音兼眾

語整翻豈多身爾而兼眾

音花密藏難見

枝高聽轉新過時如發口

君側有讒人令

月

此種後十日反舌無聲是

謂陰息反舌有

聲讒人在側○言其來也

祇是報春一身

而兼眾語或藏於花間或

鳴於枝頭其

鳴其止皆有時候過時語

則兆異也

別房太尉墓房瑄自罷相

出為郡守

尚書道卒於

閬州僧舍

他鄉復行役駐馬別孤墳

近淚無乾土低

空有斷雲對基陪謝傳把

劍覓徐君惟見

空有斷雲對基陪謝傳把

劍覓徐君惟見

谷曰余讀周書月令乃
解老杜過時如發口君
側有謬人之句

五月節也

○別房太尉

千家註

卷十趙註卷三載之○

集註卷二十載之有題

註略之○輯註卷十一

有題註畧之○註解五

律卷七題下註云廣德

二年

○又云房瑄宗次律

玄宗幸蜀拜為相因陳

濤斜之敗肅宗乾元元

年六月敗為邠州刺史

上元元年四月改禮部

尚書尋出為晉州刺史

是年八月為漢州刺史

寶應元年四月拜特進

刑部尚書在路遇疾廣德元年八月卒于閬州僧舍年六十七新書瑄卒在廣德二

年與舊書異按公祭房公文廣德元年九月與舊書合酉陽雜俎云邢和璞居嵩穎

間房瑄問終身事邢言降魄之處非館非寺病起于魚食而休于龜茲枝其後房公

林花落鶯啼送客聞
公將赴蜀別房太尉
墓哭之哀而淚濕
土愁思結而雲斷空生對墓火掛劍斂平
生之交誼也今惟見花落鶯啼情極慘切

自閬州領妻子卻赴蜀山行二首
公

映之計未遂聞嚴再
鎮成都遂歸州堂

汨汨避羣盜悠悠經十年不成向南國復

作遊西川而復赴成都去住不得自由

物役水虛照竟傷山寂然
自嘆心為物役
竟因旅傷不如

虛寂也我生無倚著
無安
盡室畏途邊
莊

夫畏途者十殺一人則父子兄弟相戒也
生無安土盡室畏途者物役竟傷之極盛

舍閬州紫極宮見有治龜茲枝者始憶邢之言有頃刺史具魚膾邀房房悟云皆與
舊書合新書誤也○按一統志真定府有晉州成都府有漢州他鄉復一集註云賦
也復行役公自閬復還成都草堂也謝傳晉謝安贈太傅初符堅入寇京師震恐安
夷然無懼色既而兄子玄入問計不答及玄既破堅有驛書至安方對客圍碁看書
既竟便攝於床上了無喜色圍碁如故客問之徐答云小兒輩遂已破賊既罷還內
過戶限心甚喜不覺屐齒之折其矯情鎮物如此竟徐君延陵季札聘魯帶寶劍以
過徐君不言而色欲之季札以有上國之事未獻也然心許之矣及返則徐君死於
是以劍繫徐君墓樹而去以謝傳徐君指房太尉也○註解云時公去閬將復之成
都因別太尉之墓近者就墓而哭之也涕之多土為之濕低者雲若低而下垂也哀
傷所感空際之雲亦為斷也○又云按瑄為宰相喜聽董庭蘭彈琴李德裕遊房太
尉西池詩註房公以好琴聞于海內公以謝傳圍碁為比蓋為房瑄解嘲也劉禹錫
和德裕房公舊竹亭聞琴云尚有竹間露永無碁下塵毛文濤曰對碁陪謝傳言生
前相好之情把劍覓徐君言死後不忘之誼也公祭文云撫墳日落把劍秋高○又
云結聯二句一意以聞見二字參錯成韻本謂別時不見房公有送客之人送客者
惟有落花鳴鳥耳按瑄長子乘自少兩目盲孽子孺復尚幼故去世未及塚間寂寞
如此○輯註低空下云一云空山○又云低空斷雲正見哭墓之哀即所云哭友白
雲長也○輯註又曰謝安傳謝玄等破苻堅有檄書至安方對客圍碁一無喜色安
薨贈太傅錢箋瑄為宰相聽董庭蘭彈琴以招物議李德裕遊房太尉西池詩注房
公以好琴聞于海內此詩以謝傳圍碁為比蓋為房公解嘲也圍碁無損于謝傳則
聽琴何損于太尉乎語出回護而不失大體可謂微婉矣說苑吳季札聘魯過徐心
知徐君愛其寶劍及還徐君已沒遂解劍繫其冢樹而去○瀛奎律髓卷二十八載
此詩有評不引于此

此詩有評不引于此

○自閬州領妻子却赴蜀山行千家註卷十趙註卷一輯註卷十一集註卷十六載

之○註解五律卷七題下云再歸成都依嚴武時作○集註題下云閬州屬保寧府

趙註題下云按于美年譜寶應元年及嚴武回京因送至綿州未幾蜀有徐知道

之亂因入梓州秋往閬州開武再鎮成都遂盡室復歸草堂汨汨避○集註云賦也

汨汨奔疾貌群盜吐蕃之亂也不成言自閬而欲南下之計不成也水虛照言身為

物所役水亦徒然相照而不得優遊觀賞之也無倚著言無安土也盡室全家也左

傳盡室以行畏途言道路盜賊充斥可畏懼也見莊子達生篇○輯註汨汨下云一

作泥○註解云首二句見避亂之久次聯言屢思南下遊吳而竟未遂今復赴蜀

非其志也○又云趙次公曰言身為物役水亦徒相照而不得優遊觀賞之解誠是

然公意言行役之苦水宿山棲水亦虛照我耳我見水而影增慙也山行寂寞止魂

魄相依見此路中同行者絕少○又云程崑崙曰行役之苦惟山水足以解之水虛

照山寂然則不惟不足以解憂反覺觸目堪憐矣比感時花濺淚恨別鳥驚心更進

一層蓋花鳥之傷心易見山水之傷心難知也杜甫一生愁信哉○又云師古曰地

著謂安土也左傳盡室以行畏途見莊子達生篇因我生之無著而使盡室皆在畏

途公累妻子矣故下十首云飄々愧老妻

○長林偃集註云偃風色林中風急樹偃仆也意猶迷公再入蜀非本心也翠微

山氣青縹之色言山中翠微之氣潤漑衣服也棧懸即閣道○註解云林中風急樹

為偃仆見行色之慘公再入蜀非其本懷迴復二字費躊躇無限今已行矣而意猶

迷也○又云山中翠微之色潤漑衣亦為綠馬無芻豆以秣止街青草而嘶總見

山行之艱苦○又云棧懸即閣道也崎嶇皆石徑欲避石道須于斜處行之橋石

橋也石橋斷處再尋溪路以行跋涉勞苦如此若非千戈載道何致飄零以累妻子

○輯註復下云一作棧下云一作逕○註解同○輯註云說文棧棚也又閣也閣

至成都無棧道此只言架木為路耳○輯註兵戈作千戈其下云千一作兵

○行色集註云賦也行色莊子車馬有行色也更迭也入雲呼登高嶺也飄飄精

怪也山行之人以其有精怪而轉石以驚恐之狂彈也狹黑猿懸鼠狀如小狐似蝙蝠

尺許聲如人呼食火煙

能赴下不能上高一笑

樂途中歌樂也慰窮途

慰公行役之勞也○輯

註云揮披耕切押彈也

狀似蝙蝠毛紫黑色飛

而乳子○輯註卷六兩

當縣吳十侍御江上宅

長林偃風色回復意猶迷
再來依武豈其
 本心故感長林

風色乃迴復轉
側此意猶迷

棧道懸斜避石橋斷卻尋谿
四句正是長
 林偃風色

何日兵戈盡飄飄愧老妻
言何日免此奔
 馳而使盡室不
 得寧息故有愧老妻之
 嘆正迴復猶迷之意

行色馬車遞見人烟時有無
途中行旅出
 沒村落遠近

態僕夫穿竹語穉子入雲呼
呼轉石驚

魍魎揮弓落枕鼉真供一笑樂似欲慙窮

或無兵戈之餘聲亂

盡也旅行之人當此

木所遮蔽也人烟或有

非其處也○註解云行

猿狖失木而擒於狐狸

鼻尾長四五尺淮南子

就反異物志猿猴類靈

慘○註解云穿竹語入

謂僕夫稚子時而相失

則穿林而高語或陔高

山之巔如入雲際又大

聲以疾呼恐行伴不能

相追隨以致各迷其徑

道也驚懸懸落狃懸承

上人烟時有無懸懸山

中之精人煙絕處恐其

出沒則轉石而驚走之

狃猿屬懸山鼠也押彈

也僕夫稚子以此為樂

也寫出山行之況欲笑

欲哭○左傳宣公三年

懸懸罔而莫能逢之註

懸懸人而鬼身四足好

述人山林異氣所生○

註解云射雉賦始解顏

手一笑既穿竹又八雲

三詩有次第章法存乎

斷橋猶有迷人之景色

乎行矣公始而畏初行

轉供窮途一笑公入蜀

○過南鄰朱山人一千家

註云公南隣詩錦里先

五律卷四公七言詩云

相近竹一集註云賦也

移見南隣之好客也多

途六句皆從者沿途嬉娛忘
行役之勞乃自寬之辭也

過南鄰朱山人水亭卅堂
南鄰

相近竹參登相過人不知幽花欲滿樹曲

水細通池四句見水
亭幽花 歸客村非遠殘樽席

更移見其
好客 看君多道氣從此數追隨言氣
字不

過故斛斯校書莊卅堂
之鄰 二首公自註
老儒艱

此老已云歿鄰人嗟未休竟無宣室召徒

難病於庸蜀嘆其
沒後方授一官

○過南鄰朱山人一千家註卷十趙註卷二集註卷十七載之○輯註卷十一題下

註云公南隣詩錦里先生烏角中疑即此山人又絕句云梅熟許同朱老契○註解

相近竹一集註云賦也人不知竹之密也幽花小水亭前景也歸客公自謂也席更

移見南隣之好客也多道氣有道氣象也追隨曹子建詩飛蓋相追隨○又云此詩

公自閬州復歸草堂而言南隣竹密景幽且草堂與之相近更酌殘樽歎洽如此喜

其風度間雅故欲從此數相陪也○註解云惟竹參差而密故日相過從而人不知

幽花小水水亭之景也歸客公自水亭而歸草堂也殘樽席更移見留連不忍別意

公樂與朱山人追隨且飲其有道氣山人信非恒流矣○詩中曲水集註輯註註解

等作小水輯註小字下曰一作細○細通之細字下輯註曰一作曲

○過故斛斯校書莊卅家註卷十一趙註卷三集註卷二十載之○註解五言律卷

七題下自註與諸本同○輯註卷十一自註同○趙註云按斛斯六名融出江畔乘

花詩註云斛斯融予酒伴也乃草堂之隣○按一統志四川成都府古為蜀國

漢武帝置益州蜀郡王莽改益州曰庸部此老已一集註云賦也宣室召漢文帝召

賈誼于宣室茂陵求司馬相如病免家居茂陵天子曰司馬相如病甚可往從悉取

其書所忠往而相如已死無遺書問其妻對曰長卿未死時為一卷書言有使來求

書奏之于于是所忠奏焉天子異之其遺書勸武帝封禪云總細布而疎者為靈帳裙

○註解云俗本作嗟未休古本作嗟亦休○又云生無宣室之召死徒有茂陵之求

是也看下文一派荒涼之狀正是嗟亦休○又云生無宣室之召死徒有茂陵之求

正其歿後方授一官也○又云妻子寄他食用左傳民食于他他字妻子之流離園
林之零落正逼出空餘總惟在句○又云總細布而疎者總惟靈帳之裙也野風浙
浙寫出無入之景妻子且他食而况于鄰人乎○按第七句德惟德字集註註解等
作總趙註作惠
○燕入非集註云賦也非傷舍仍其舊居也首四句言其池館依然而人不見也
山陽作向秀與嵇康為竹林交後經山陽嵇康之居作思舊賦鮑叔與管仲交管仲
曰生我者父母知我者鮑子素交謂平昔淡交也劉孝標絕交論曰素交盡利交興
○註解云非傷舍言燕仍入其舍也祇故池言鷗仍在其池也斷橋無復板則無人
行矣卧柳自生枝園無主人任草木之自為榮枯耳合四句所云園林非昔遊也○
註解云向秀與嵇康為竹林交後經山陽嵇康之居作思舊賦公此詩即山陽作也
鮑叔與管仲交管仲曰知我者鮑子公以鮑斯為能知我也劉孝標絕交論曰素交
盡利交興零落之歎淚垂白首交誼之厚真不愧古人豈僅酒徒酒伴而已乎○輯
註云漢書高祖適從旁舍來

○軍中醉飲上千家註十一集註卷二十載之○千家註云沈八未詳○註解五律
卷七題下云疑公在嚴武軍中作○輯註卷未載之題下云見草堂逸詩○詩中款
款之莎諸本作沙○輯註賦字下云一作其都字下云一作醉酒渴愛集註云賦

也華音中國之音也伶
樂工也沈冥深醉貌○
註解云惟酒渴故愛江
清酣既餘矣汀亦晚矣
從而激之正是愛江清
也款沙之上雖歌生亦
穩謂任其歌而沙之款
自若也冷石之上雖醉
亦醒冷能醒醉也二句
具醉態又云行帳供膳
言宴于軍中也華音中
華之音從伶伶人也伶
人奏樂不用胡音而發
華音也沈冥沈醉貌思
君不見宿醒頓醒是兩
君為我遣沈冥也○輯
註此詩後曰文苑英華
辨証其有可疑及賞兩
存者如賜當此詩及司

有茂陵求
註即公自
妻子寄他食園林非昔

遊空餘德惟在浙浙野風秋
於宣室武帝

求相如遺稿於茂陵比斯六有不及見
用久後左授一官又妻子寄食於他人園

林非昔遊之可比惟餘德
帳秋風嘆傷可休息哉

燕入非傷舍
鶡歸祇故池斷橋無復

版臥柳自生枝
四句皆池館存而人不見

遂有山陽作多慚鮑叔知素交零落盡白

首淚雙垂
後四句總承上言見物遂思舊

歿惟有一淚
而慚知己復嘆臨老而素交盡

之雙垂耳

甫集潘子真詩話補遺

唐顧陶集詩選二十卷

載鴨當軍中醉歌寄沈

八劉叟詩山谷項在蜀

道見古石刻有唐人詩

以老杜酒渴愛江清為

韻人各賦一詩○註解

云按此詩文苑英華云

暢當作黃伯思編為少

陵詩黃山谷在蜀道見

古石刻有唐人請以老

杜酒渴愛江清為韻

門散梁傳昭公八年

門註云轅門即車以其

轅表門○疏云謂以車

為營舉轅為門註揚旌

詩千案此詩前有揚旌

詩五言二十四句也

嚴軍城詩千案註十一

千案嚴詩之前載之七

以言其高也蓬婆乃吐

蕃城名在雪山之外

○村雨此事見前

傳集註云賦也楓蕭颯

緋故用赤緋黑裘蘇季

子不得用而貂裘弊黑

益睡世態凋弊不可瞻

想其若自隱於睡敢忘

憂盜賊未平安敢忘憂

○註解云邵二泉曰此

永泰元年自幕中歸溪

上作似也但公是年歸

草堂五月即離草堂南

下安得云寒事颯高秋

黃鶴曰是廣德二年在

草堂作按是秋公正在

幕府至明年正月始

幕府歸草堂且云挈帶

看朱紱正是為即官時

既在草堂何云挈帶也

愚謂此是懷西郭茅舍

而作題曰村雨懷江村

之雨也與七言晚晴之

軍中醉飲寄沈八劉叟

酒渴愛江清清字不

坐穩冷石醉眠醒野膳

伶數杯君不見都已遣

之豪三聯言軍中行厨

醉者結則窳沈八劉叟

嚴武轅門史稱武治兵

舊知遠來相附乃在軍

公號文雅實諳將略每

觀火其往來轅門必有

徒且加食此堂不易升

催飛將追驕虜莫遣沙

場馬還公和日

嚴軍城詩千案註十一

千案嚴詩之前載之七

以言其高也蓬婆乃吐

蕃城名在雪山之外

○村雨此事見前

傳集註云賦也楓蕭颯

緋故用赤緋黑裘蘇季

子不得用而貂裘弊黑

益睡世態凋弊不可瞻

想其若自隱於睡敢忘

憂盜賊未平安敢忘憂

○註解云邵二泉曰此

永泰元年自幕中歸溪

上作似也但公是年歸

草堂五月即離草堂南

下安得云寒事颯高秋

黃鶴曰是廣德二年在

草堂作按是秋公正在

幕府至明年正月始

幕府歸草堂且云挈帶

看朱紱正是為即官時

既在草堂何云挈帶也

愚謂此是懷西郭茅舍

而作題曰村雨懷江村

之雨也與七言晚晴之

茅齋浣花愆遠遊言

當高秋雨連兩夜寒

只益睡盜賊敢忘憂

松菊新霑洗

懷正同○註解云雨已
雨夜故當秋而寒風颯
然于此宜備寒事矣帶
在腰間絃為下裳故須
挈帶而看之時公正佩
朱絃也蘇季子貂裘弊
黑公朱絃在身而黑裘
却在箱內開箱而見黑
裘所云寒事也便有還
其故裘之願○註解云
公在幕無聊言就世情
而看只添睡耳但時嚴
公方欲征吐蕃公既任
參贊之責自不敢忘盜
賊之憂恐負嚴公之舉
以負朝廷也○註解云
東二句方說出懷意想
此時村中松菊為兩夜
之雨新經露洗松青菊
黃正在可觀之時何能
使我一到茅齋如慰遠
遊也以茅齋為遠遊便
知公不在茅齋且不能
即至茅齋且意欲即至
茅齋茅齋甚近而若遠
遊又不能慰遠遊故以
村雨為懷也此與前樹
間一首俱在幕中作舊
編誤

倦夜

竹涼侵臥內野月滿庭隅
重露成涓滴稀星乍有無
涓滴應重字暗飛螢自照
公無應稀字水宿鳥相呼
水鳥呼欲其安夜用此語
則益喜萬事干戈裏空悲
清夜徂良馬自而鳴

○倦夜千家註卷十一集註卷十八註解五律卷六載之○輯註卷十載之詩中滿
下曰云編竹涼一集註云賦也卧内卧榻内也成涓滴露墜下也下有無星明滅
也水宿林鳥曰棲水鳥曰宿林鳥朝鳴水鳥夜鳴江隄水宿相呼欲共安居也千戈
裏吐蕃之亂也○註解云通首皆不能睡之景故曰倦夜竹之涼侵于卧内月之滿
遍于庭隅客情當此安能高枕而卧○又云積涓滴而成露氣漸重星稀乍有乍無
則天將曉矣夜長而暗但見螢飛自照春秋繁露曰水鳥夜半水生感其生氣益相
呼而鳴○註解云上六句皆不寐時所聞所見萬事阻于干戈益耿耿不能成寐任
清夜之自但而已○王維無考偽撰○武元衡字伯蒼河南人才子傳有傳

○送舍弟穎赴一千家卷十一趙註卷二集註卷十七載之○集註題註云齊州今
山東濟南府○輯註卷十一題註云齊州注見一卷○輯註卷一陪李北海宴歷下
亭詩濟南名士多註云舊唐書齊州屬河南道貞觀七年置齊州都督府天寶七年
改為臨淄郡五載改濟南郡乾元元年復為齊州○註解五言律卷七題下云廣德
二年作詩題本是頌字今本改作穎考穎未嘗隨公至成都檢校草堂者獨占耳故
公詩相隨獨爾來曰獨爾來可見穎之未嘗來矣按公有四弟穎觀豐占憶觀詩獨
多外有第五弟豐獨在江左詩有遠懷舍弟穎觀等詩此在成都草堂送弟赴齊州
恐即是先歸草堂檢校之占也頌赴謂臨行也岷嶺一集註云賦也岷嶺在成都府
徐關在濟南府絕域指蜀地○輯註云南蠻南詔蠻也徐關穎所赴○註解云岷嶺

山名南蠻南詔蠻也岷嶺在南詔蠻之北徐閱齊地在東海之西二句中包南北東西四字第自南北而赴東西行李跋涉有甚艱者故憂其何日到而送汝萬行啼也○又云蜀在南蠻之北可云絕域矣弟既別去草堂益無事但有高枕而已獨杖藜見形影相吊之苦○又云弟來而即去故曰暫相見曰危時者追隨奔走無刻即安也此正相隨獨爾來臨別之際心意都迷寫出衰白不堪之狀

○風塵暗集註云賦也穎自川江赴齊則一柱觀所經之地也望鄉臺在成都府乃隋蜀王秀所創也長東北齊州在成都之東北○註解云世亂道阻既去便不能乘兄弟分離已為最苦况兼老病相催乎寫到真處至處幾于無文正亦文情歷亂○又云一柱觀在荊州望鄉臺在成都俱詳前註在弟也江之所通經一柱觀而往在公也日之將落倚望鄉臺而望分離之苦已盡于二語中○註解云客意弟之意也兄不忍別弟弟又不忍別兄公代揣客意雖東去也而意未嘗忘北故曰客意長東北正稜括第一首首二句○註解云齊州安在哉五字作結慘甚黯然魂銷之際不覺將齊州呼出却又不如其安在在公則自蜀而望心意都迷在弟則蒼茫而行不暇致問五字中兄弟分手一時情緒惶惑錯亂之狀盡為寫出若作別後相思之憶意便散緩○輯註云一柱觀望鄉臺俱見七卷○輯註七卷所思詩云一柱觀頭眠幾回註曰一統志一柱觀在松滋縣東丘家湖中○同卷雲山詩力盡望鄉臺註云成都記望鄉臺隋蜀王秀所築寰宇記益州記云昇仙亭夾路有二臺一名望鄉臺

○諸姑今集註云賦也諸姑按公之祖母盧氏所出有適會稽賀攝者會稽攝於海舉一以例其餘有謂姊姊者非兩弟曰觀曰豐也短衣趙武靈王好胡服士皆短衣碣石山名在今永平府昌黎縣枕海有石如甬道數十里鴻用蘇武鳩鴈傳書故事○註解云公作范陽太君盧氏謚審言之女薛氏所出者適魏上瑜裴榮期盧正均皆前卒盧氏所出者適京兆王佑會稽賀攝會稽則瀕于海也齊州近海則是山東矣諸姑既在海畔兩弟亦在山東此去正欲往覓之故下接云去傍于文覓○註解云中兩聯公臨別囑弟之詞言此一去于文之際既冒險而覓若更欲來須看道路之通與否毋徒漂梗而不得來也○又云王翰孺曰傍字囑其勿嫌冒險不可罹于戈之慘只傍之而行一

日足壯士中夜心公有用世之志而遭變亂不得用故空悲清夜徂武元衡咏夜詩日無因駐清景日出事還生則愴夜而非倦夜也意自不同

送舍弟穎赴齊州三晉

岷嶺在蜀南蠻北南詔蠻也徐關齊地東海西此

行何日到送汝萬行啼絕域異方惟高枕清

風獨杖藜危時暫相見衰白意都迷言弟自蜀

赴齊州何時可到我衰老避亂他鄉與汝暫相見而又別故意都迷而不知所云也

前四句是傷道遠後四句是傷時危○出單註

風塵暗不開汝去幾時來兄弟分離苦形

字中無限且前且却看

容老病催江通一柱觀

在荆日落望鄉臺

可輕來懼其擗鋒鏑而

在客意長東北齊州安在哉

齊城正東北

致害也既通則不可緩

蜀在者雖登臺望之而不可見也

言兵亂

來懼其帶他鄉而遲喘

未息汝去難卜歸期兄弟分離既苦又我

老病相促汝江行自荆州而往我盡日登

○又云更嗚之曰汝此

蜀臺以望意雖長向東北而遙隔萬里不

知齊州杳在何處

去須看短衣使遇爭戰

其傷慘何如哉

諸姑今海畔兩弟亦山東去傷干戈覓來

防亂又慮其匪馬而行

看道路通短衣防戰地

趙武靈以胡服招

苦無同伴之人若逐秋

吐蕃亂未息故胡

匹馬逐秋風

風更宜自慎自攝珍重

服在防戰之地

身而獨莫

叮嚀骨肉之愛溢于言

作俱流落

長瞻碣石

外○又云結語云今諸

姑兩弟既流落矣汝更

莫與流落可也淮南覽

莫與流落可也淮南覽

石海畔山也我惟長瞻

碣石望歸鴻之音而已

舊解作弟瞻碣石謬

輯註云公苑陽太君盧氏墓誌太君二女一適京兆王佑一

適會稽賀攜趙武靈

○嚴鄭公宅同咏竹得香字

駟驥於旄端軼歸鴻於陽石

○言諸姑兩

香新篁似亦有香意

駟驥於旄端軼歸鴻於陽石

○言諸姑兩

包綠籜映為書衣綠色

看道通而再來復豈易哉

此時吐蕃歷陷

侵之晚更可觀綠陰移

諸州處處皆葺戎衣

以防戰鬪況汝單人

于酒樽之上併樽亦涼

獨騎奔逐其間又難之難矣

宜極委曲保

也○註解云係奕示兒

重莫使與姑弟流落空令我

長望於東海

編云櫻桃初無香退之

之鴻也莫作俱流落一句愛之

憂之有不

詩云香隨翠籠擎初重

可逆觀之意存焉讀詩至此能

無淚下者

則以櫻桃為香矣竹與

吹細竹香把把甜香

哉

白咏柳曰白門柳花滿

綠竹半含籜新梢纔出牆

色侵書帙迴陰

店香又曰梨花白雪香

過酒樽涼雨洗涓涓淨風

吹細細香但令

香非必蘭蕙椒桂而後

無剪伐會員拂雲長

咏竹好意歸就結句

稱香也○又云未聯只

張其愛護意武再鎮成

都新松綠竹必皆武手

都新松綠竹必皆武手

無剪伐會員拂雲長

咏竹好意歸就結句

自栽培總欲其蔚然茂
美堪供吟覽也舊謂二
詩借物寓諷甚謬○一
拙老人裙雜編云竹未
嘗有香也子美云雨洗
涓涓淨風吹細細香雪
未嘗有香也李太白云
瑤臺雪花數十點片片
吹落春風香雨未嘗有
香也元微之云雨香雲
淡覺微和雲未嘗有香
也盧相云雲氣香流水
也

忘筌莊子外物篇云
筌者所以在魚得魚而
忘筌蹄者所以在兔得
兔而忘蹄言者所以在
意得意而忘言吾安得
夫忘言之人而與之言
哉希逸註云筌蹄取魚
取兔之具也既得則無用矣
意矣惟忘言者而後可與
言

詞所開因是得名○註解五言律卷七載之○輯註卷十一題註云元和郡縣志摩
訶池在州城西通鑑注成都記云摩訶池在張儀子城內隋蜀王秀取王築廣子城
因為池有胡僧見之曰摩訶宮毗羅蓋胡僧謂摩訶為天宮毗羅為龍謂此池廣大
有龍因名摩訶池或曰蕭摩訶所開非也池今在成都縣東南十二里○按大明一
統志成都府躍龍池所謂摩訶池也說與輯註所載大同小異湍駛風一集註云湍
急流也駛疾行貌隄塘所也清溪即浣花溪也○註解云湍急流也駛疾貌謝靈運
詩浩夕流駛此言泛舟宴歸之遲○孟子曰性猶湍水也朱註云湍波流濤回之
貌○四書燃犀解云說文湍急瀨○註解云晚秋之色落子高城景色堪畫樹既雜
而又晚故相迷也汪瑗云秋自落照風晚相迷貼露○又云觸與傾皆言泛舟鴛鴦
翡翠棲于水際舟之所過觸鴛鴦使起又若傾翡翠之巢而使低飛也○又曰未云
莫須驚白鷺留為宿清溪之伴公蓋自其寂寞于浣花溪便有不樂居幕府意○輯
註首句駛下云黃作駛○註解回下云一作行○輯註末句清溪作青溪其下云一
作清

○初冬千家註卷十一集註卷十八註解五言律卷七載之○輯註卷十一詩中色字
下曰一作氣垂老一集註云賦而比也戎衣窄是年十月嚴武攻吐蕃鹽州城克之
公在幕府故亦戎衣也歸休歸來休息于溪上非退休也習池醉山簡在襄陽習
氏有佳園池簡日往醉焉公自北陪嚴公出宴也梁父吟齊景公聽晏嬰之說二桃
殺三士諸葛孔明步齊城而見三墳作梁父吟以歡之公以諸葛自比也○註解云
是年十月嚴武攻吐蕃鹽州城克之公時在幕府故亦著戎衣袖窄不便舒展公故
惡之歸休謂休暇以洗沐○又云漁舟時所偶見獵犬軍中夜獵也○又云醉習池
謂陪嚴公吟梁父公自吟也既有日醉之樂而猶抱愁吟之懷者蓋亂世出仕非公
志也與前結皆急欲去幕府而歸草堂之意趙訪謂公以諸葛自比非也○千家註

用一香字起後人多少
詩話惟忘筌者得之

初秋陪嚴鄭公摩訶池泛舟得谿字

湍駛風醒酒船回震起隄高城秋自落

落雜樹廹相迷坐觸鴛鴦起巢傾翡翠低

莫須驚白鷺為伴宿清谿

初冬

垂老戎衣窄歸休寒色淡

水應歸獵火著入高林日有習池醉

○晚秋陪嚴鄭公摩訶池泛舟得谿字
○集註題註云池在錦城西蕭摩
訶池在州城西通鑑注成都記云摩訶池在張儀子城內隋蜀王秀取王築廣子城
因為池有胡僧見之曰摩訶宮毗羅蓋胡僧謂摩訶為天宮毗羅為龍謂此池廣大
有龍因名摩訶池或曰蕭摩訶所開非也池今在成都縣東南十二里○按大明一
統志成都府躍龍池所謂摩訶池也說與輯註所載大同小異湍駛風一集註云湍
急流也駛疾行貌隄塘所也清溪即浣花溪也○註解云湍急流也駛疾貌謝靈運
詩浩夕流駛此言泛舟宴歸之遲○孟子曰性猶湍水也朱註云湍波流濤回之
貌○四書燃犀解云說文湍急瀨○註解云晚秋之色落子高城景色堪畫樹既雜
而又晚故相迷也汪瑗云秋自落照風晚相迷貼露○又云觸與傾皆言泛舟鴛鴦
翡翠棲于水際舟之所過觸鴛鴦使起又若傾翡翠之巢而使低飛也○又曰未云
莫須驚白鷺留為宿清溪之伴公蓋自其寂寞于浣花溪便有不樂居幕府意○輯
註首句駛下云黃作駛○註解回下云一作行○輯註末句清溪作青溪其下云一
作清

是年十月云是千家詩鶴說也習池以下趙說也鹽州習池共出于前遺問呈武
千家註卷十一有遺問奉呈嚴公二十韻之詩到村千家註卷十一有到村五言十
二句詩村夜千家註卷七有村夜詩五言律也懷西郭院中晚晴懷西郭茅舍詩
見七言律中

○觀李固請司馬一千家註卷十一集註卷二十趙註卷三○集註題下云李固
漢順帝時忠臣請司馬第即固第嘗為司馬者○註解五律卷六題第字下云蔡本
作題○題下注云黃鶴曰一云李七則固或是公同時人善畫者司馬第即李固之
弟曾為司馬也○輯註卷十一詩中意下曰一云體註解同簡易高人集註云賦
也簡易不煩擾也高手指李固也匡床安牀也淮南子云匡床弱席非不寧留遠客
掛新圖即畫中景也碧海日出之地冉至而不絕之貌壺海中三山形如壺方丈
曰方壺蓬萊曰蓬壺瀛洲曰瀛壺○註解云通首皆是細觀山水圖而指點其佳勝
也簡易高人意即畫中之高人也著一意字便是畫景簡易形容高人之簡率亦從
畫景看出匡安也淮南子匡牀弱席非不寧匡牀竹火爐畫中高人所坐而擁也即
此便見簡易○輯註云莊子與王同匡牀食芻豢○註解云天寒承火爐永惟擁火
爐故知為天寒也畫中必有高人相對似留遠客者然海色之碧若從新圖中挂出
總狀寫景之妙○又云畫中有連山又有絕島公觀此圖連山之景既對之而好絕
島之勝更使人貪看逼出下二句○又看絕島之上群仙舟而下絕無愁思之容
便將群仙笑顏俱已繪出蓬壺海中山也○王翰孫曰尺幅之間高人亦坐遠客亦
坐四面皆山水又有島上之群仙舟而來此所以為奇觀公賦畫詩所稱尤工遠
勢古畫之比尺尺應須論萬里也○以上註解

○方丈浦一集註云賦也方丈天台二仙山也恨空聞自傷足力之不繼也范蠡舟
范蠡為越破吳少乘扁舟泛江湖王喬鶴後漢王喬為葉令每月朔詣臺朝明帝異

乏令太史望之其臨至輒有雙鳧飛來於是候息至舉網張之但見一雙履焉乃
詔上方診視即四年前所賜官履也其圖必畫舟與鶴故以范蠡王喬比之隨萬
物人在天地間亦一物耳莊子曰與物轉徙是也塵氛氣氣也即塵世網罟野馬之
氣○註解云孫綽遊天
台山賦法海則有方丈
蓬萊登陸則有四明天
台皆玄聖之所遊化靈
仙之所窟宅連水映雲
皆畫中所見○註解云
公言方丈天台俱非人
間之境今如在人間之
境豈真見方丈天台哉
長見此畫即是已恨身
已老空聞仙境猶幸于
圖中見之○又云畫中
又有范蠡之舟王喬之
鶴縹渺于水雲之間庶
幾方丈天台可即而到
然此特畫圖已耳此生
隨逐萬物能如范蠡王
喬之決然而去人間不
乎將何路以出塵氛所

何愁來梁甫吟應歸休句于戈未偃息出處遂

何心總應六句○千家註是年十月嚴武
衣戎衣習池謂陪嚴武宴也梁甫吟公以
諸葛亮自比悲唐之亂也○愚按公言陪
老著戎衣以參幕府觀嚴武火獵攻敵而
日陪其宴會及歸休艸堂初冬寒峭登漁
舟以上急水而歌梁甫以散愁鬱一出一
處吾心兩收當此兵亂未已之時不知遂
何心而然耶蓋公有不樂於幕府因歸休
艸堂將欲遂其高致故為自問之辭觀
遣悶呈武及到村村夜
懷西郭茅舍等詩具見

簡易高人意匡牀竹火爐寒天留遠客碧

杜律集解

以觀畫而起歎也按王喬有三其一周靈王太子晉其一漢葉縣令其一蜀都人皆有仙術此以鶴言則太子晉也○范蠡見史記王喬見後漢書方術傳及列仙傳等語千家註此註孫綽以下夢弼之註范蠡以下洙之說圖必以下趙之語也孫綽賦選卷十一載天台山波府四明山在府城西南一百五十里周廻八百里跨紹興台州之境二百八十峯其巔五峯絕高形如芙蓉道書謂是山為丹山赤水之天上有石窻四穴通日月星辰之光故曰四明山又有石樓石鼓之類奇異非一統志天台府有天台山○文選天台山賦註謝靈運山居賦注曰天台四明相接連四明方石四面自然開闔○天台山賦註云此山在會稽東南也

○高浪集註云賦也○註解云此又通首咏畫景翻屋壓牀寫出高浪前崖之勢野橋所分子細處皆可鑿別沙岸所繞微茫處俱如列眉珊瑚雖短觀其浸色則微紅可見薛荔甚長觀其懸景則青翠交加極狀畫工之巧妙公詩所云繪事功殊絕也○又云拾遺記堯時有巨槎名貫月槎又名掛星槎羽仙棲息其上未二句亦書中所見相將謂乘槎而行也見仙人之乘槎公亦有並坐與○集註云微茫幽遠之意浮查查與槎同王子年拾遺記堯時有巨槎浮西海中其上有光如星月槎浮四海十二年而一周名曰貫月槎羽仙棲止其上○輯註曰揚慎曰北史源思禮傳高政嘗舉大綱何必太子細杜詩醉把茱萸子細看及野橋分子細雖用方言却有所本○又曰梁簡文帝詩相將

海桂新圖雖對連山好貪看絕島孤羣仙不愁思冉冉下蓬壺簡易平易也淮南子匡牀弱席非不寧蓬壺山名神仙所宅之地

方丈渾連水天台總映雲人間長見畫老去恨空聞范蠡舟偏小王喬鶴不羣此生

隨萬物何處出塵氛千家註曰孫綽天台賦涉海則有方丈蓬萊登陸則有四明天台皆古聖之所由化靈仙之所窟宅范蠡為越破吳功成名遂乃乘扁舟泛江湖又曰圖必畫舟與鶴故以范蠡王喬比之

高浪垂翻屋崩崖欲壓牀野橋分子細沙

岸繞微茫紅浸珊瑚短青懸薛荔長浮查

竝坐得仙老暫相將千家註曰堯時有巨查浮于西海查上有光若星月查浮四海十二年一周天名貫月查又曰掛星查羽仙棲止其上

正月三日歸谿上有作簡院內諸公

野外堂依竹籬邊水向城蟻浮仍臘味

以臘始入正故仍臘味鷗泛已春聲

答曰今日鷗浴鷗泛漣漪灑灑藥許鄰

人廡以鐵錐掘書從樺子不獨紀擊種菓

濟世故從鄰人廡收書本以教人故從稚

子擎公之志趣如此與隔形骸而分爾汝

渡江日○註解第七句
並坐得下一云相並坐

○正月三月一千家註

卷十二趙註卷二集註

卷十八輯註卷八載之

○千家題下註云永泰

元年成都作鶴日時公

自嚴武幕中歸浣花溪

○集註題註云溪上浣

花溪也永泰元年公拜

幕府歸草堂更不復入

幕矣○註解五言律卷

七題下註與千家同野

外堂一集註云賦也○

註解云自幕辭歸更覺

草堂之樂故首聯先叙

草堂之景趣南都賦醪

敷徑寸浮蟻若萍庚信

謝賜酒詩浮蟻對春開

仍臘味言此酒造于臘月也南越志鷓鴣鳥在漲海中隨潮上下三月風生乃去開鷓

草堂中之書惟稚子墜取而觀之與失學從兒懶書亂誰能快二句參看方知公未

嘗教子亦未嘗不讀書也正見高人性情公詩云有子愚與賢何其掛懷抱以此

譏淵明之不達此正公之達處○難註云蟻浮綠蟻酒名汎汎然浮於上也臘味言

此酒造於臘月也鷓鴣水鳥在漲海中隨潮上至三月風至乃去聲與也幕府公

嘗為嚴武幕下參謀平生意志耳○千家註夢弼曰釋名酒有沈齊浮蟻

在上汎汎然汎日庚信詩浮蟻對春開○秋屏曰一秋屏未考○去矣行本集卷十

一載之○集註卷十四去矣行註云醜厚也有所羞媿故面頗為之厚也○字彙醜

與規同規他典切面醜○藍田此見七言律中

○春日江村千家註卷十二趙註卷二集註卷十八輯註卷十二載之○註解卷五

題下云自幕中歸溪上作農務一集註云也農務田事也萬里眼縱目於萬里外也

百年心傷時序易過也還堪賦在茅屋中還堪賦詠也○註解云此既歸草堂有感

于時事而作也言農務方急春水方深正可治田之時而遭逢亂離未得安居也○

又云時縱目于萬里之遠乾坤正復茫茫或撫于百年之間時序不覺催迫二語

所感甚遠甚大趙汝曰此極深流衰謝之感良是乾坤之內閱歷已多故曰萬里眼

時序之催百年有幾故曰百年心○註解云秋興賦偃息不遇茅屋之下公意謂庶

幾賦茅屋尋桃源以作避世之計而生理解難又復暗于料理故飄泊以到于今終

不能自定出處也此章有追悔入幕意可見公之入幕府祇為生理計耳○趙註云

起句寫春日江村之景已盡三四極深流衰謝之感劉云使人無復思致故不可及

詩賦而興也詩經周南閨睢朱子註云興者先言他物以引起所詠之詞○同葛草

楚辭老冉冉其將至兮註云冉冉行貌

○迢遞來一集註云賦也三蜀蜀郡廣漢郡犍為郡蜀郡今成都府廣漢今隆川州

犍為今叙州府皆隸四川又六年公自乾元二年冬入蜀至是永泰元年凡六年矣

者異白頭趨幕府深覺負平生
言春景即正月三日三聯言已情懷結總
承上文言得野逸曠之趣深覺老趨幕府
以負平生之志蓋公去年在幕府賦去矣
行今得歸路之故有是作○去矣行云野
人曠蕩無覩顏豈可久在王侯間未
試囊中殘玉法明朝且入藍田山

春日江村五首
樂樂中存憂意
義最宜細玩

農務村村急春流岸岸深
賦而興也讀下
六句不乾坤萬里眼時序百年心
須纏此茅屋還堪賦
秋興賦偃息不遇茅屋之下
感謝之

謝之茅屋還堪賦
秋興賦偃息不遇茅屋之下
感謝之

謝之茅屋還堪賦
秋興賦偃息不遇茅屋之下
感謝之

謝之茅屋還堪賦
秋興賦偃息不遇茅屋之下
感謝之

謝之茅屋還堪賦
秋興賦偃息不遇茅屋之下
感謝之

謝之茅屋還堪賦
秋興賦偃息不遇茅屋之下
感謝之

謝之茅屋還堪賦
秋興賦偃息不遇茅屋之下
感謝之

謝之茅屋還堪賦
秋興賦偃息不遇茅屋之下
感謝之

謝之茅屋還堪賦
秋興賦偃息不遇茅屋之下
感謝之

謝之茅屋還堪賦
秋興賦偃息不遇茅屋之下
感謝之

謝之茅屋還堪賦
秋興賦偃息不遇茅屋之下
感謝之

謝之茅屋還堪賦
秋興賦偃息不遇茅屋之下
感謝之

謝之茅屋還堪賦
秋興賦偃息不遇茅屋之下
感謝之

謝之茅屋還堪賦
秋興賦偃息不遇茅屋之下
感謝之

謝之茅屋還堪賦
秋興賦偃息不遇茅屋之下
感謝之

謝之茅屋還堪賦
秋興賦偃息不遇茅屋之下
感謝之

謝之茅屋還堪賦
秋興賦偃息不遇茅屋之下
感謝之

謝之茅屋還堪賦
秋興賦偃息不遇茅屋之下
感謝之

謝之茅屋還堪賦
秋興賦偃息不遇茅屋之下
感謝之

逢故舊謂嚴武也衣結董京成衣百結衣履寒東郭先生履穿行雪中著地處皆足
跡○註解云追叙到蜀不覺六年公以乾元冬入蜀至永泰元年為六年也作客之
身飄泊無定忽逢嚴公故舊之好遂薦舉為郎不覺自林泉而發興也此俱叙前事
○註解云王隱晉書董成輩不知何許人忽見洛陽止宿白社中拾得殘碎繒輒結
為衣號曰百結衣文中子曰董成輩大雅吟幾于道成輩嘗董京字也莊子山木篇
衣敝履穿貧史記滑稽傳齊人東郭先生貧困饑寒履有上無下行雪中著地處皆
足跡公自言性過懶不復修飾也即稽一月不梳頭意此正言不堪在幕府為官非
自歎貧窮也○第二句蹉跎不遂於志也已出前○輯註又作有其下曰一作又○
第七句頗無限輯註作無限景其下曰陳本川本並作頗無限○末句向字輯註註
解共作買其下曰黃作向○乾元肅宗年號也○裴冕嚴武共見前

○種竹交一集註云賦也○趙註云起高種竹栽桃則築室可知○經心一集註云石
鏡在成都府武擔山雪山亦在成都○註解云首四句叙花竹風月之景見草堂之
勝亦足以自娛起下為郎之悵○大明一統志成成都府武擔山在府治北蜀武都
山精化為女子蜀王開明納為妃不習水土而死王遣五丁於武都山擔土為塚蓋
地數畝高七丈上有石厚五寸徑五丈瑩潔號曰石鏡用表其門○一統志四川重
慶府石鏡在合州涪江有石立水心正圓如月水落時出高可三丈俗謂石鏡赤管
隨一集註云赤管漢官儀尚書令僕丞郎月給赤管大筆一雙公時嚴武薦為節度
參謀檢校工部員外郎銀章漢百官表凡史秩比二千石以上皆銀印青綾朱絃公
時為郎故有銀章薦賢中嚴武薦簡也○註解云漢官儀尚書令僕丞郎月給赤
管大筆一雙篆題曰北宮著作又二千石以上銀印龜劔刻曰某官之某公為檢校
尚書工部郎故得賜赤管唐雖無賜印者公時已賜劔因有其隨身魚而言耳此二
句為結聯張本○又云東方朔答客難唇腐齒落服膺而不釋年老而名列薦賢非

公本懷即白頭趨幕府殊覺負生平之意
○扶病垂一集註云賦也朱絃蔽膝也古者各隨服色品第此員外郎服色也歸休
致仕也郊扉草堂闔扇門也存晚計歸老之計也幕府軍前設帷幕以為府也水葉
開阮籍詩浴鵝開水葉戲蝶避風絲謂水上浮
落葉也○註解云首句
見仕幕府非其本心次
三句承歸休四句承朱
絃存晚計謂娛老之計
也○又云燕飛之外別
看晴絲之卷舒鷗鳥之
邊即觀水葉之開闔總
寫草堂得自由之趣
○又云鄰家既送魚蟹
而及問公能數來可見
公之身已無拘束亦見
村鄰之好草堂之不孤
○詳盜哀一集註云賦
也三聚以西京群盜擾
亂避地荆州思歸作登
樓賦賈誼為長沙王太

自可尋桃源之地艱難昧生理飄泊到

如今嘆其流落之人○此因春日江村農
自嘆離亂以來乾坤之在吾眼者萬里宏
闊乃落落身無寄託歲序之繫吾心者百
年流易乃冉冉身已衰殘雖茅屋堪賦以
居桃源可尋以隱筍吾道艱難而生計疎
拙故流落以到
如今可慨也已

迢遞來三蜀客身逢故舊蹉跎又六年

二年入蜀郡健為郡
如裴冕嚴
武諸人
發興自

林泉過懶從衣結頻遊任履穿

東郭先生履
百結衣
言無
潘籬
恣意向江

東郭先生履
百結衣
言無
潘籬
恣意向江

傳歲餘文帝思誼徵至
宣室因問以鬼神事帝
不覺前席曰吾久不見
賈生自以為過之今不
及也宅入王祭宅也先
賢傳載荊州有王祭宅
處士指賈誼言異時往
日也懷二子指王賈言
○註解示首二句先說
二子中二聯逐句分承
結以懷二子含情無限
章法井然○又云錢牧
齋曰郡國志長沙南寺
賈誼宅陶侃宅亦在焉
殷芸小說湘州有南寺
東有賈誼宅今有并小
而深上飲下大狀似壺
即誼所穿并傍局脚石
牀容一人坐即誼所坐
也出盛弘之荊州記又云誼宅今為陶侃廟時種桃猶有存者出庾穆之湘州記案
馮記繁欽宅王祭宅俱在襄陽并臺尚存據錢箋宅入先賢傳合指二子而言則不
高處士名亦合指二子也○又云結聯見懷二子之意曰異時者異世而懷之也當

天始遂林泉之興後四句承發與林泉言
蕭散自恣如此蓋艱難
漂泊之餘始遂意也
種竹交加翠栽桃爛熳紅
言種竹栽桃則築室可知
心石鏡月對面雪山風
言石鏡之月雪山之風則地勝可知

此春旦復覺舍情○
後漢書三國志等○
盜也○輯註云王祭賈生宅注俱別見西征賦賈生洛陽之才子魏志蔡邕見王祭
謂坐客曰此王公孫有
異才處士名言王賈之
才不遇於時猶之處士
而已○輯註總註云公
依嚴武似王祭荊州官
幕僚似賈生王傳故此
詩以二子自况因以自
悲也宅空載於先賢名
實同於處士二語正為
上居草堂更隱使府發
歎寄感甚深○鑑奎律
未曰此五詩成都草堂
作依嚴武為工部參謀
時也未篇引王祭登樓
賈誼前席事蓋謂信美
而非吾士如依劉表而
非其心猶有意賈生之
召也故他日詩曰白頭

赤管隨王命銀章付老翁
豈知牙齒落
名玷薦賢中
前四句言始遂卜居之願後
四句見垂老得官皆以嚴公
之故
扶病年垂朱紱
朱裳畫為亞
歸休步紫苔
文亞古弗宇
上句言得官
此句言居舍
郊扉存勉計
應第幕府媿羣
材應起
燕外晴絲捲鷗邊水葉開
言其景
鄰家送魚鼈問我數能來
問遺問也言隣
家常常能以魚
鼈看問我也見民俗淳厚○扶病垂朱紱
與幕府媿羣材言老且病而又無才不堪
在也歸休步紫苔與郊扉存勉計言幽履
坦坦以老此身正合隱也燕外鷗邊可適
與比鄰淳厚可相與又
歸休勉計之得所也

○註解示首二句先說
二子中二聯逐句分承
結以懷二子含情無限
章法井然○又云錢牧
齋曰郡國志長沙南寺
賈誼宅陶侃宅亦在焉
殷芸小說湘州有南寺
東有賈誼宅今有并小
而深上飲下大狀似壺
即誼所穿并傍局脚石
牀容一人坐即誼所坐
也出盛弘之荊州記又云誼宅今為陶侃廟時種桃猶有存者出庾穆之湘州記案
馮記繁欽宅王祭宅俱在襄陽并臺尚存據錢箋宅入先賢傳合指二子而言則不
高處士名亦合指二子也○又云結聯見懷二子之意曰異時者異世而懷之也當

羣盜哀王祭
王祭避亂
中牟召賈生
文帝
宜室登樓初有作
祭在荆州思
前席竟為
榮誼於宣室言鬼神
宅入先賢傳王
才高
處士名賈異時
常懷二子春日
江村復舍
春日

○註解示首二句先說
二子中二聯逐句分承
結以懷二子含情無限
章法井然○又云錢牧
齋曰郡國志長沙南寺
賈誼宅陶侃宅亦在焉
殷芸小說湘州有南寺
東有賈誼宅今有并小
而深上飲下大狀似壺
即誼所穿并傍局脚石
牀容一人坐即誼所坐
也出盛弘之荊州記又云誼宅今為陶侃廟時種桃猶有存者出庾穆之湘州記案
馮記繁欽宅王祭宅俱在襄陽并臺尚存據錢箋宅入先賢傳合指二子而言則不
高處士名亦合指二子也○又云結聯見懷二子之意曰異時者異世而懷之也當

○註解示首二句先說
二子中二聯逐句分承
結以懷二子含情無限
章法井然○又云錢牧
齋曰郡國志長沙南寺
賈誼宅陶侃宅亦在焉
殷芸小說湘州有南寺
東有賈誼宅今有并小
而深上飲下大狀似壺
即誼所穿并傍局脚石
牀容一人坐即誼所坐
也出盛弘之荊州記又云誼宅今為陶侃廟時種桃猶有存者出庾穆之湘州記案
馮記繁欽宅王祭宅俱在襄陽并臺尚存據錢箋宅入先賢傳合指二子而言則不
高處士名亦合指二子也○又云結聯見懷二子之意曰異時者異世而懷之也當

○註解示首二句先說
二子中二聯逐句分承
結以懷二子含情無限
章法井然○又云錢牧
齋曰郡國志長沙南寺
賈誼宅陶侃宅亦在焉
殷芸小說湘州有南寺
東有賈誼宅今有并小
而深上飲下大狀似壺
即誼所穿并傍局脚石
牀容一人坐即誼所坐
也出盛弘之荊州記又云誼宅今為陶侃廟時種桃猶有存者出庾穆之湘州記案
馮記繁欽宅王祭宅俱在襄陽并臺尚存據錢箋宅入先賢傳合指二子而言則不
高處士名亦合指二子也○又云結聯見懷二子之意曰異時者異世而懷之也當

○註解示首二句先說
二子中二聯逐句分承
結以懷二子含情無限
章法井然○又云錢牧
齋曰郡國志長沙南寺
賈誼宅陶侃宅亦在焉
殷芸小說湘州有南寺
東有賈誼宅今有并小
而深上飲下大狀似壺
即誼所穿并傍局脚石
牀容一人坐即誼所坐
也出盛弘之荊州記又云誼宅今為陶侃廟時種桃猶有存者出庾穆之湘州記案
馮記繁欽宅王祭宅俱在襄陽并臺尚存據錢箋宅入先賢傳合指二子而言則不
高處士名亦合指二子也○又云結聯見懷二子之意曰異時者異世而懷之也當

○註解示首二句先說
二子中二聯逐句分承
結以懷二子含情無限
章法井然○又云錢牧
齋曰郡國志長沙南寺
賈誼宅陶侃宅亦在焉
殷芸小說湘州有南寺
東有賈誼宅今有并小
而深上飲下大狀似壺
即誼所穿并傍局脚石
牀容一人坐即誼所坐
也出盛弘之荊州記又云誼宅今為陶侃廟時種桃猶有存者出庾穆之湘州記案
馮記繁欽宅王祭宅俱在襄陽并臺尚存據錢箋宅入先賢傳合指二子而言則不
高處士名亦合指二子也○又云結聯見懷二子之意曰異時者異世而懷之也當

○註解示首二句先說
二子中二聯逐句分承
結以懷二子含情無限
章法井然○又云錢牧
齋曰郡國志長沙南寺
賈誼宅陶侃宅亦在焉
殷芸小說湘州有南寺
東有賈誼宅今有并小
而深上飲下大狀似壺
即誼所穿并傍局脚石
牀容一人坐即誼所坐
也出盛弘之荊州記又云誼宅今為陶侃廟時種桃猶有存者出庾穆之湘州記案
馮記繁欽宅王祭宅俱在襄陽并臺尚存據錢箋宅入先賢傳合指二子而言則不
高處士名亦合指二子也○又云結聯見懷二子之意曰異時者異世而懷之也當

○註解示首二句先說
二子中二聯逐句分承
結以懷二子含情無限
章法井然○又云錢牧
齋曰郡國志長沙南寺
賈誼宅陶侃宅亦在焉
殷芸小說湘州有南寺
東有賈誼宅今有并小
而深上飲下大狀似壺
即誼所穿并傍局脚石
牀容一人坐即誼所坐
也出盛弘之荊州記又云誼宅今為陶侃廟時種桃猶有存者出庾穆之湘州記案
馮記繁欽宅王祭宅俱在襄陽并臺尚存據錢箋宅入先賢傳合指二子而言則不
高處士名亦合指二子也○又云結聯見懷二子之意曰異時者異世而懷之也當

○註解示首二句先說
二子中二聯逐句分承
結以懷二子含情無限
章法井然○又云錢牧
齋曰郡國志長沙南寺
賈誼宅陶侃宅亦在焉
殷芸小說湘州有南寺
東有賈誼宅今有并小
而深上飲下大狀似壺
即誼所穿并傍局脚石
牀容一人坐即誼所坐
也出盛弘之荊州記又云誼宅今為陶侃廟時種桃猶有存者出庾穆之湘州記案
馮記繁欽宅王祭宅俱在襄陽并臺尚存據錢箋宅入先賢傳合指二子而言則不
高處士名亦合指二子也○又云結聯見懷二子之意曰異時者異世而懷之也當

○註解示首二句先說
二子中二聯逐句分承
結以懷二子含情無限
章法井然○又云錢牧
齋曰郡國志長沙南寺
賈誼宅陶侃宅亦在焉
殷芸小說湘州有南寺
東有賈誼宅今有并小
而深上飲下大狀似壺
即誼所穿并傍局脚石
牀容一人坐即誼所坐
也出盛弘之荊州記又云誼宅今為陶侃廟時種桃猶有存者出庾穆之湘州記案
馮記繁欽宅王祭宅俱在襄陽并臺尚存據錢箋宅入先賢傳合指二子而言則不
高處士名亦合指二子也○又云結聯見懷二子之意曰異時者異世而懷之也當

○註解示首二句先說
二子中二聯逐句分承
結以懷二子含情無限
章法井然○又云錢牧
齋曰郡國志長沙南寺
賈誼宅陶侃宅亦在焉
殷芸小說湘州有南寺
東有賈誼宅今有并小
而深上飲下大狀似壺
即誼所穿并傍局脚石
牀容一人坐即誼所坐
也出盛弘之荊州記又云誼宅今為陶侃廟時種桃猶有存者出庾穆之湘州記案
馮記繁欽宅王祭宅俱在襄陽并臺尚存據錢箋宅入先賢傳合指二子而言則不
高處士名亦合指二子也○又云結聯見懷二子之意曰異時者異世而懷之也當

趨幕府深覺負平生或
問老杜詩如此等篇細
觀似亦平易自山谷始
學老杜而后山繼之山
谷學老杜而不為此后
山之言也未知不為如
何后山詩步驟老杜而
深奧幽遠咀嚙諷詠一
看不可了必至三看四
看猶未深曉何為者耶
曰后山述山谷之言矣
譬之奕焉弟子高師一
善始及其師老杜詩所
以妙者全在關關頓挫
耳平易之中有艱苦若
但學其平易而不從艱
苦求之則輕率下筆不
過如元白之寬耳學者
當思之

○春遠千家註卷十二集註卷十八輯註卷十一載之○註解五律卷七題下黃鶴
曰當是永泰元年在浣花作爾爾集註云肅公整貌非盛貌紅素輕紅以花言
素以言唯鳥雀周素山君風暖日長不謝賓客俯簷把盞但聞鳥雀啾啾亦足為
幽人之樂獨柴荆言無往來之人也數有益言是年吐蕃雖退而二月党項寇京兆
之富平縣故云數有閨中亂也亞夫營漢文帝時周亞夫屯兵細柳軍令嚴肅其營
在長安長安公故鄉也指言党項之兵已屯長安也○註解云紅言花素言絮次句
即承首句○註解云日雖長惟見鳥雀言過客之稀春已暮獨守柴荆見村居之僻
此聯句與絕域惟高枕清風獨杖藜同關中既亂不得已而避劍外然劍外豈真清
平無事可下久居哉無奈故鄉歸不得長安一片地盡入亞夫營耳張揖曰亞夫營
在昆明池南今柳市是也○註解云素言謝詞夜切辭也絕也又退也又
以辭相告曰謝瑛字彙瑛阻限切小杯也○周嗽字彙明言相調也啾啾小聲也
○京兆陝西西安府唐為京兆府見一統志富平縣一統志西安府富平縣在州城東
南七十五里

○屏跡千家註卷十二載之○集註卷二古詩之中載此詩蓋因用以韻也題下云
永嘉元年作○輯註卷八此題三首註解五言律卷五有三首○集註卷十六屏跡
詩題下云屏者除也跡者足跡也屏跡即隱居簡出之意○輯註詩中衰年之屏作
顯其下曰一作年註解作顯猶酌甘泉歌此句下輯註曰一云獨酌酌且歌○註解
此句下曰一云獨酌酌且歌一云獨酌酌甘泉○輯註猶字作獨寂年集註云賦
也屏跡隱居也幽事句言清幽事少故高臥也萍葉過夏之日也年荒言是年萍鐵
京師十米千錢園蔬謂督課園蔬賣以供沽直也○註解云按屏跡共三首前二首
律體此一首古體同時作也題各屏跡此首中方點出屏跡二字可知三首無容休
製矣且此首雖屬古體而無一句未粘無一字失對自是仄韻之律○又云公屏跡
高卧所見惟幽事而已鳥下竹根龜開萍葉偶然所見皆幽事也○又云公屏跡
歲恒凶饑酒價之乏公時慮之蓋公所遺懷者惟酒而已禮記儒有併日而食此
云日併正用其意與年荒二字作對公惟併日以為食故課園蔬尤急也舊解因之

情言平日懷一子已景仰其賢今日村間
情值春且乃復含情者蓋公依嚴武彷彿
王粲之依劉表公為嚴薦檢校工部依稀
宜室之召賈生而歸期未遂復負平生上
下千載潑為一慨

春遠

蕭蕭花絮翹菲菲紅素輕紅花素絮
飛舞輕揚日長

惟鳥雀把瑛但聞鳥雀啾啾亦足為幽人
樂之春遠獨柴荆來之人數聲

曾劍外清故鄉歸不得地入亞夫營長安
乃公之故鄉而為軍營矣○是年吐蕃雖
退二月党項寇京兆富平縣故曰數有

○京兆陝西西安府唐為京兆府見一統志富平縣一統志西安府富平縣在州城東
南七十五里

幽人之樂獨柴荆言無往來之人也數有益言是年吐蕃雖退而二月党項寇京兆
之富平縣故云數有閨中亂也亞夫營漢文帝時周亞夫屯兵細柳軍令嚴肅其營
在長安長安公故鄉也指言党項之兵已屯長安也○註解云紅言花素言絮次句
即承首句○註解云日雖長惟見鳥雀言過客之稀春已暮獨守柴荆見村居之僻
此聯句與絕域惟高枕清風獨杖藜同關中既亂不得已而避劍外然劍外豈真清
平無事可下久居哉無奈故鄉歸不得長安一片地盡入亞夫營耳張揖曰亞夫營
在昆明池南今柳市是也○註解云素言謝詞夜切辭也絕也又退也又
以辭相告曰謝瑛字彙瑛阻限切小杯也○周嗽字彙明言相調也啾啾小聲也
○京兆陝西西安府唐為京兆府見一統志富平縣一統志西安府富平縣在州城東
南七十五里

酒價故併課園蔬以充估直似兩句牽為一以矣○又云酒價既乏所酌者惟甘泉而已酌而且歌歌而且長至于擊榼而至于破公之狂態具見無聊之態亦具見世說王大將軍每酒後輒詠魏武樂府曰老驥伏櫪志在千里烈士暮年壯心不已以如意擊碎壺盡缺公長歌而擊榼破有類此○輯註云趙曰併課園蔬賣之以充估直也酌甘泉而擊空榼以無酒也亦暗使王大將軍酒後擊榼唾壺事○說今世說無此事○王敦字處中晉書有傳

○去蜀千家註卷十二趙註卷一載之○集註卷十六題下註與集解同○輯註未卷載之詩中萬事作世事其下曰世一作萬何必作不必其下曰不一作何○註解五律卷七載之五載客一集註云賦也蜀郡成都府五載一年按公乾元二年冬至成都距永泰元年正月為五載寶應元年秋至廣德元年秋在梓州為一年滿湘洪在湖廣與洞庭湖相接大臣在是年郭子儀敗吐蕃於靈臺○註解云按公乾元二年已亥冬至成都距廣德二年為五載而于其中一年居梓州蓋寶應元年秋至廣德元年秋在梓州也此詩廣德二年春作時公在閬州未知嚴武再鎮蜀思出缺為瀟湘遊也○註解云萬事老年已灰殘生與鷗上下但所不能忘者去年十月吐蕃寇長安逼乘輿立廣武此乾坤何等時也其安其危能不切念公所以涕泗交流也轉而自慰曰此際安危自有大臣指郭子儀言何必淚長流公自言無可致方思至此正復淚橫溢而不能收矣○題註永泰代宗年號○郭英又唐書無傳事已見前詩註○頓挫文選文賦云箴頓挫而清壯註銑曰頓挫猶抑抑也○靈武一統志西安府靈武城在府境白馬嶺北漢地理志靈武縣屬北地郡

○喜雨千家註卷十二趙註卷三集註卷十九註解五律卷十二載之○輯註卷十二詩中早下曰一作早南國早一集註云賦也南國時公居荆楚也江出雲記曰天降時雨山川出雲故可言江出雲也漢書雲盛貌紛雨密貌公居南國自正月以至四月久旱故喜雨而賦之也言南國久旱余江終出雲而雨意已密

燕喜雨而高飛花喜雨而色潤且至晚而聲不絕深夜而聲猶聞其露足為何如哉○註解云此公喜雨而作首句喜雨之由次句將雨之候漢書雲漸布也紛雨點密也見雨漸多為可喜燕高飛因雨而覓食也林花潤久旱之花潤色更好也見雨遍物為可喜聲不絕夜深聞益見雨之不絕更為可喜

屏跡公以荒年乏酒價併課園蔬賣以供酒亦屏跡一事也

衰年甘屏跡幽事供高臥鳥下竹根行龜

開萍葉過年荒酒價乏日併園蔬課猶酌

甘泉歌言或酒不繼之時歌長擊榼破說世

王敦每酒後輒詠魏武樂府云老驥伏櫪志在千里烈士暮年壯心不已以如意打唾壺壺口盡缺此言擊榼破意原此夫以無酒酌泉而歌長不意豈志獨在酒耶

去蜀永泰元年四月嚴武薨五月以郭英又為成都尹公與英又有

○安戎州楊使君東樓

千家註卷十二載之○
集註卷二十題楊使君
作張使君題註云戎州
今之四川叙州府東樓
在府治東北與兩樓相
望○輯註卷十二題下
註曰唐書戎州南溪郡
屬劔南道本捷為郡天
寶元年更名全蜀總志
東樓在叙州府治東北
唐建杜甫有詩○註解
五律卷七載之題註云
元和郡國志戎州古夔
國也梁立戎州黃鶴曰
唐志戎州本捷為郡與
嘉州皆捷為地也公以
永泰元年五月去成都
之嘉戎州○按輯註註
解皆題字與集解同勝絕
在坐值欄也重碧曹子建
皆帶粉紅戎州有荔枝園
○千家註山谷曰拈春酒
擊荔枝此主人用歌妓為
樂者

也趙曰拈舊本作酌非也
按元稹元日詩蓋看弟子
先拈酒白樂天詩歲酒先
拈醉歐陽公云當作拈一
作擊春下云一作箇○又
云曹植七啓蒼梧縹清注
縹深碧色輕紅言荔枝枝
雖有數種而縹深碧色
唐書戎州土貢荔枝煎白
居易荔枝圖序設如紅縹
膜如紫緋肉瑩白如水
雪趙曰二千石設筵豈有
酌酒者當以拈為正元微
之元日詩蓋看稚子先拈
酒白樂天歲假詩歲酒先
拈醉不得然則拈酒乃唐
人之語也○輯註曰樂音
洛魏文樂府善為樂方○
又云拈舊

不覺自驚身老然我之身
雖老而情則忘其老故發
興奇也身老之人坐雖與
歌妓相密而歌妓之情未
必屬我則樂仍任主人為
耳說得老人與歌妓毫不
相聞可驚處正在此○又
云中四句皆承情忘發興
奇來興之所極不覺愁生
公自愁而主人之樂未已
橫笛當未休吹也然公則
不禁欲愁矣所云勝絕驚
身老也

○開高常侍亡
千家註卷十二集註卷二十
載之○集註題註云高適
也時為右散騎常侍按史
常侍掌規諷過失侍從
顧問適當練兵於蜀師
出無功以嚴武代還○
輯註卷十二題註云舊書
代宗紀永泰元年正月乙
卯左散騎常侍高適卒○
註解五律卷八題下云公
自註忠州作按舊書廣德
元年適召還為刑部侍郎
轉左散騎常侍永泰元年
正月適卒贈禮部尚書謚
曰忠歸朝不集註云賦也
金華殿在未央宮白虎觀
右祕府圖書皆在焉地下
郎顏回早卒為地下脩文
郎丹楹折漢朱雲上書願
斬佞臣張禹頭成帝怒御
史將雲下雲攀殿檻檻折
高適負氣敢言權貴側
目故以為比白雲長山巨
源哭愁中散曰白雲央央
我心悲傷揮淚望雲雲路
阻長獨步沈約謂王筠文
章之美可謂後來獨步○
註解云自適歸朝之後久
與公不相

○集註題註云高適也時為右散騎常侍按史常侍掌規諷過失侍從顧問適當練兵於蜀師出無功以嚴武代還○輯註卷十二題註云舊書代宗紀永泰元年正月乙卯左散騎常侍高適卒○註解五律卷八題下云公自註忠州作按舊書廣德元年適召還為刑部侍郎轉左散騎常侍永泰元年正月適卒贈禮部尚書謚曰忠歸朝不集註云賦也金華殿在未央宮白虎觀右祕府圖書皆在焉地下郎顏回早卒為地下脩文郎丹楹折漢朱雲上書願斬佞臣張禹頭成帝怒御史將雲下雲攀殿檻檻折高適負氣敢言權貴側目故以為比白雲長山巨源哭愁中散曰白雲央央我心悲傷揮淚望雲雲路阻長獨步沈約謂王筠文章之美可謂後來獨步○註解云自適歸朝之後久與公不相

○集註題註云高適也時為右散騎常侍按史常侍掌規諷過失侍從顧問適當練兵於蜀師出無功以嚴武代還○輯註卷十二題註云舊書代宗紀永泰元年正月乙卯左散騎常侍高適卒○註解五律卷八題下云公自註忠州作按舊書廣德元年適召還為刑部侍郎轉左散騎常侍永泰元年正月適卒贈禮部尚書謚曰忠歸朝不集註云賦也金華殿在未央宮白虎觀右祕府圖書皆在焉地下郎顏回早卒為地下脩文郎丹楹折漢朱雲上書願斬佞臣張禹頭成帝怒御史將雲下雲攀殿檻檻折高適負氣敢言權貴側目故以為比白雲長山巨源哭愁中散曰白雲央央我心悲傷揮淚望雲雲路阻長獨步沈約謂王筠文章之美可謂後來獨步○註解云自適歸朝之後久與公不相

舊而志不合遂去蜀時自閩回方一載耳

五載客蜀郡一年居梓州如何關塞阻轉

作瀟湘遊終不能歸關中宛轉悲壯萬

事已黃髮甚當殘生隨白鷗安危大臣在

是年郭子儀敗吐蕃於靈臺何必淚長流

之里然不能無當世之憂猶幸有大臣者在也

喜雨永泰元年自春不雨四月乃雨

南國旱無雨見喜雨今朝江出雲見將雨

入空纜漠漠灑迴已紛紛用疊字見雨漸多為可喜

見今在蜀而使者傳其亡故公悲之○輯註云漢官闕記金華殿在未央官白虎殿右祕府圖書皆在焉王隱晉書蘇韶任中牟令卒韶伯父承第九子節夜夢見韶言顏回卜商今見在焉修文郎修文郎凡八人鬼之聖者項梁成賢者吳季子○金華省地下即註解之所載與輯註同故不引于此○輯註云曹植書仲宣獨安於漢南○註解云按唐書載達夫負氣敢言公亦云致君丹楹抗則其建白必有可觀然史冊不載蓋未見施行耳故曰虛歷金華省惜其有才不展齋志以沒鬱鬱九原故曰何殊地下即蓋謂雖生猶死深痛之詞也玩何殊二字明指生前而言若云死為修文則何殊二字無著落矣至于折檻高風無所表見于世而僅以詩名獨步傳雖價重詞壇然生平期許不止于此祇令故舊傷心耳○輯註云杜詩博議虛歷金華省何殊地下即惜其有才不展雖官事要何異地下修文痛之深也史稱適負氣敢言權貴側目又常侍主諷諫過失故有丹楹折之句○忠州一統志重慶府有忠州未央官見七言律中世說按世說無此事見十三國春秋註史稱指唐書而言朱雲前漢書有傳山巨源晉書有傳嵇康晉書有傳

○禹廟千家註卷十二趙註卷三載之○集註卷十七題下註云成都府廣柔廢縣有石紐鄉禹所生地也郡人以禹六月生辰歲以此日致祭今為四川成都府茂州汶州縣○輯註卷十二題註云錢箋方輿勝覽禹祠在忠州臨江縣南過岷江二里○註解五律卷八題下所引與輯註同註解又云此詩當是永泰元年在忠州間作○註解訂中生虛壁下云一作嘔青壁禹廟空山○集註云賦也畫龍蛇以禹能治水故廟畫以水族也走白沙川中有走沙皆水神為之乘四載所乘載者有四謂水乘舟陸乘車泥乘輪山乘樛三巴巴東之峽夏后疏鑿又渝州巴縣并巴東西是謂

三巴巴東今夔州府巴西今保寧府○輯註云招魂仰觀刻楠畫龍蛇些孫莘老曰橋袖錫貢驅龍蛇皆禹之事公因見此有感也○又云江賦巴東之峽夏后疏鑿譙周巴記劉璋分巴以永安為巴東郡瑩江為巴郡閬中為巴西郡是為三巴○註解云起二句極荒墟之感公見荒庭所垂古屋所畫即景生情總言廟在空山一片荒涼耳○又云前四句言禹廟後四句言禹功石壁必鑿斷而後虛虛而後雲氣生江沙必疏通而後走走而後有聲二句廟外之景于此立朝必禹功之所在此二句已見疏鑿之功舊解亦作荒墟意非是○註解王阮亭曰橘袖龍蛇固廟中所有而荒庭古屋可見空山寂寞之况石斷水流固疏鑿之功而雲氣江聲又可見秋風落日之景畢致中曰中二聯非用

燕高飛盡林花潤色分見雨過物 魁來聲

不絕應得夜溪聞見雨不止

宴戎州楊使君東樓

勝絕驚身老情忘指楊發興奇匪從歌妓

密樂任主人為重碧拈春酒輕紅擘荔枝

樓高欲愁思樓高里遠橫笛未休

吹言東樓之宴絕勝特驚年老非少壯之

特故任主人作樂取惟楊忘情興奇而

坐密歌妓拈春酒擘荔枝雖高

樓愁思而橫笛之吹未休也

聞高常侍公忠州作

實事，偶然合耳。公諸葛廟詩，亦有蟲蛇穿畫壁之句。與古屋畫龍蛇，何異。○又云末二句，因禹廟而追思禹功，曰：早知者謂其計已素定也。乘四載而疏鑿其勢已控三巴，今立廟于此，覺三巴之地皆其疏鑿之功。茫茫禹域，何地不堪憑。○書曰：予乘一益稷。

禹廟

歸朝不相見，蜀使忽傳亡。虛歷金華省，金華殿在未央宮後世何殊地下郎。世說：顏以門下名，金華省。致君丹檻折，史稱：高適負氣，敢言權文，郎。哭友白雲長。山巨源哭嵇康曰：白雲句。獨步詩名在，適有詩：祇冷故舊傷阻長。

禹廟空山裏，地紀秋風落日斜。地紀荒庭垂橘

柚，古屋畫龍蛇。雲氣生虛壁，江聲走白沙。

二聯皆寫早知，猶言昔聞。乘四載，書曰：予禹廟景物。

此言禹功疏鑿自三巴而始，禹廟在上流故，控持也。言三巴皆控持於此，早知言其氣力盛壯之時也。他人詩落句不能如此力量。○哭嚴僕射歸禩，千家註卷十二，趙註卷三，集註卷二十，註解五言律卷二十載之。

哭嚴僕射歸禩

謂陸乘車水乘舟，疏鑿控三巴。禹疏鑿三巴，泥乘樞山乘樞。疏鑿控三巴，禹疏鑿三巴。縣并巴，西東為三巴。○禹廟在空山中，秋風落日，時庭垂橘，柚屋畫龍蛇，見雲氣聞江聲，因追念禹昔乘四載而有疏鑿三巴之功也。惟其有是功，故廟祀血食於三巴。

○輯註卷十二題註云：通典唐左右二僕射本副尚書令，自尚書令廢僕射為宰相，開元元年改為左右丞相，從二品。天寶元年復舊嚴武傳永泰元年四月薨，年四十。贈尚書左僕射。○註解云：公是年五月離成都。素幔隨，集註慢作幕。○集註云：賦而此也。素幕喪禮，故用白幔也。舊京嚴武本陝西華州人，與長安同府，故曰舊京。如夙昔嚴武四十而卒，其母尚在平安，無恙。故曰如夙昔也。部曲大將軍營五部，部校尉一人部下，有曲曲有軍候。

素幔隨流水，歸舟返舊京。老親如宿昔，部

曲異平生。言公之母尚健，如昔。風送蛟龍

雨，蛟龍得雲雨，今雨被天長。驃騎營，言天

空，雷驃騎，一哀三峽暮。公哭嚴，遺後見君

一人異平生不如武存之日整肅也○輯註云舊京西京也武本華陰人故襖歸京師老親謂武之母國史補武卒母哭且曰而今而後吾知免為官婢矣○如字下云一作知○註解云武為華州人宿適長安故曰返舊京○又云新書武卒其母哭且曰今而後吾知免為官婢矣舊書亦曰性本狂蕩視重多率胸臆雖慈母言不之顧則知武死其母尚無恙健如宿昔也後漢光武記注大將軍營有五部三校尉部下有曲將軍既即世部曲亦存存即部曲異乎生意也非謂其死後而部曲橫暴也汪瑗曰部曲之意言不可復得如嚴公之主將也亦是風送蛟一集註云蛟龍雨言蛟龍化去而風送之也天長言士卒戀其恩德如天之長驟騎營晉齊獻王攸遷驟騎將軍

情言遺愛在後見君養士之情故使人哀之不已

旅夜書懷

細柳微風岸危檣獨夜舟星垂平野闊月

滿大江流四句言旅夜名豈文章著有文命達官因老病休以休官而託於老病忠厚至情飄飄何

所似天地一沙鷗後四句自嘆功名不成而無倚著正是書懷

八月十五夜月二首

八月十五夜月二首

滿目飛明鏡歸心折大刀大刀頭有環義取於還猶古放

臣待命境上賜環則返今不能還如折大刀也轉蓬行地遠應第

時當龍營內兵士數千人戀攸思德不肯去三峽即瞿塘三峽也遺後者謂恩德遺與後人也○輯註風送下云送一作逆雨下云一作匣○註解同○輯註云錢箋西京雜記漢帝及諸王送死皆珠襦玉匣匣形如鎧甲連以金縷皆縷為蛟龍鸞鳳龜麟之象世謂為蛟龍玉匣按霍光傳賜璽珠襦玉衣梓宮則人臣亦可稱蛟龍匣也按任昉求立太宰碑表云珠襦玉匣連飾幽泉公哀李光弼詩亦云零落蛟龍匣雨字斷為匣字之訛漢書元狩六年霍去病以驟騎將軍薨其年畧與武同故以此之舊注引晉書齊王攸非是○註解云公贈嚴公詩有蛟龍得雲雨之句言其得時則駕今曰風送蛟龍雨終以蛟龍比嚴公如雲雨之散也胡遜史曰蛟龍之雨為風送斷悲霖施之長已一作蛟龍匣按西京雜記云○西京雜記以下輯註之所載尤詳也故畧註解○註解又云舊解謂遺後見君情思德遺于後人使人哀思不忘也按上文部曲異平生天長驟騎營此意已見此承一哀三峽暮來乃公自致感恩意也言我哀公于三峽之閒死後益見之情所云一生一死交情乃見也

○旅夜書懷千家註卷十二載之○集註卷十六題註云永泰元年去成都舟下渝州時作○輯註卷十二詩中因下曰俗本作應飄零下曰俗本作飄飄地下一作外○註解五律卷八題下註與集註同渝州作渝忠細草微一集註云賦也○註解云時公泊舟於岸細草微風岸景猶可見危檣舟檣高也舟既泊而夜矣曰獨夜見同泊舟者無入○集註云獨夜舟王仲宣詩獨夜不能寐又大江自流想見危檣獨夜舟五次聯寫出獨夜之况星下垂而四野空濶月湧水而大江自流想見危檣獨夜舟五次○又云名實因文章而著官不為老病而休故用豈應二字反言以見意所云書懷也二語中公一生懷抱已盡天地一沙鷗仍應上獨字

○八月十五夜月二首千家註卷十二趙註卷三載之○集註卷十八題註永泰元年秋在雲安作○輯註卷十七註所引之古樂府同于集註○註解五律卷九題下

云黃鶴曰按史永泰元年僕固懷恩回紇吐蕃等入寇故有刀斗張弓之句是時公在雲安此詩是年八月作愚按回紇復入寇在九月鶴註誤也觀詩中巫山白帝等語應是大曆元年夔州作滿目飛一集註云賦也明鏡使信詩明鏡如曉月折大刀也復有山重山為出也大刀頭刀頭有環問夫何時還也飛上天言月半缺當還也折大刀今不能還如大刀環折也轉蓬野中蓬花作團而轉也水路月照地如水又兼似霜雪之白也見羽毛照林中棲鳥羽毛皆可見也數秋毫月明之至也○註解云古樂府蕭石今何在山上復有山何當大刀頭破鏡飛上天解云蕭石也問夫何處也復有山重山為出也大刀頭刀頭有環問夫何時還也破鏡飛上天言月半當還也此言月之明如鏡在上而歸心如刀環之折不能即還也猶古放臣待命境上賜環則返故繫接轉蓬行地之句○又云野中蓬草遍地皆是不知飄泊何定對月而欲攀桂天高不可陞徒有仰望耳○又云前四句公對月思歸之情後四句專言十五夜月之獨明照離人反恨其明也照水則白同霜雪照林則莫適羽毛至於月中之兔秋毫可數月之明至矣所云滿目飛明鏡也後四句只申明首句

○稍下巫一集註云賦也稍下猶銜言月也巫山白帝城皆在夔州全浦暗廣東康州府合浦縣產明珠言月暗則珠亦不明事類賦等盈虧於珠龜蓋言珠龜與月為盛衰也○註解云此首全詠落月十五夜之月徹夜皆明公對月不寐已至將曉此俱將曉之景也見月已稍下巫山峽矣再望之猶銜於白帝城也從稍下而漸沈全浦光暗夔州有魚復浦在府城東南當指此浦而言猶銜故其輪已側半樓猶明李太白詩月落西上陽餘輝半城樓即此意也蓋月之將落山遠漸不可見故云稍下城高尚餘月影故曰猶銜浦在下故先暗月已離水際也樓在上故半明猶在高樓也四句中能細生繪出刀斗一註解云刀斗軍中以警夜者孟康曰晝炊飯食夜擊持行名曰刀斗以銅為之聞刀斗之聲漸已催曉觀蟾蜍之影且復自傾則月已竟落矣月落而殘魄猶在天想見張弓而列營者此時猶竟夜不寐擬其張弓之狀如倚殘魄也倚如長劍倚天外之倚○集註云蟾蜍蝦蟆也五經通義曰月中有兔與蟾蜍何月陰也蟾蜍陽也而與兔並明陰係於陽也張弓時與吐蕃交兵則張弓於夜皆倚曉月之殘魄不獨漢營為然唐營亦然○註解云按紀事本末廣德二年八月因僕固懷恩之亂詔郭子儀帥諸將出鎮奉天上及問方畧對曰懷恩無能為也上曰何故對曰懷恩勇而少恩心不附所以能入寇者因思歸之志耳可見寇賊之營人心亦思歸之心也不獨漢家營言不獨漢家之士卒思歸即賊營亦然公正用子儀語意也時公居夔諸

自謂蓬踪

飛逐遠地

攀桂仰天高

應首向月中

有桂

水路凝霜雪

疑林棲見羽毛

鳥雀夜此

時瞻白兔

直欲數秋毫

謂毛至秋愈銳

秋月最明可照而數失子美本意首元典

秋夜望月坐至中宵人問其久坐典曰仰

瞻白兔直欲數其秋毫耳公實用此故事

而言望月之久也不然既日見羽毛又曰

數秋毫語勢

柳何重復

稍下巫山峽猶銜白帝城

言月氣沈全浦

將落

暗輪側半樓明

將落景

才斗皆催曉

軍中

擊以

蟾蜍且自傾

是為蟾蜍

張弓倚殘魄

擊以

蟾蜍且自傾

是為蟾蜍

張弓倚殘魄

擊以

蟾蜍且自傾

是為蟾蜍

張弓倚殘魄

擊以

蟾蜍且自傾

是為蟾蜍

張弓倚殘魄

擊以

蟾蜍且自傾

是為蟾蜍

張弓倚殘魄

擊以

蟾蜍且自傾

是為蟾蜍

張弓倚殘魄

擊以

蟾蜍且自傾

是為蟾蜍

張弓倚殘魄

擊以

蟾蜍且自傾

是為蟾蜍

張弓倚殘魄

擊以

蟾蜍且自傾

是為蟾蜍

張弓倚殘魄

擊以

蟾蜍且自傾

是為蟾蜍

張弓倚殘魄

擊以

蟾蜍且自傾

是為蟾蜍

張弓倚殘魄

擊以

蟾蜍且自傾

是為蟾蜍

張弓倚殘魄

擊以

蟾蜍且自傾

是為蟾蜍

張弓倚殘魄

擊以

蟾蜍且自傾

是為蟾蜍

張弓倚殘魄

擊以

蟾蜍且自傾

是為蟾蜍

張弓倚殘魄

擊以

蟾蜍且自傾

是為蟾蜍

張弓倚殘魄

擊以

蟾蜍且自傾

是為蟾蜍

張弓倚殘魄

擊以

蟾蜍且自傾

是為蟾蜍

張弓倚殘魄

乱猶未已故因月明而起

○雲安九日十家註卷十二趙註卷一載之

○集註卷十八題下云雲安今夔州府雲陽縣

鄭十八即雲陽人○註解五律卷八題下云鄭

十八名貫雲安人○詩中酒字千家註作猶輯

註註解等作酒○輯註卷十二題下註云舊唐

書雲安縣屬夔州本漢巴郡胸縣地縣西三

十里有鹽官○詩中拾字輯註作被其下曰拾

同說文被無絮衣徐曰夾衣也秋興賦藉莞蕲

御給衣○寒花集註云寒花綴花也人頗異摘花之人日日更易也

絮夾衣也登危登高也風俗記九日登高以禳災也皆戎馬是時僕固懷及吐蕃回紇入寇○註解云先言衆花之盡獨有菊存以見九日節物九日摘菊其來已久但

不獨漢家營胡騎以月虧盈為進退言此

獨漢營為然雖虜陣亦然見干戈滿地雖

欲歸而不可得以實拆太刀意前下首望

首望月將曉

雲安九日鄭十八攜酒陪諸公宴

寒花開已盡菊藥獨盈枝舊摘人頗異

只一字而上下二三十年無不可感興去

年明半語別故知作者用心之苦語不在

輕香酒暫隨四句皆因地偏初衣拾山

擁更登危萬國皆戎馬酣歌淚欲垂

承聞故房相公靈視自閬州啟殯歸

擗菊之人頗異耳只一頓字上下數十年感慨無限與去年明年語迥別獲酒者鄭也暫隨者公也曰暫隨便合頗異之意○又云潘岳秋興賦御袂衣說文袂衣無絮衣也正九月授衣之候曰地偏亦寓流落之感風俗記九日登高以禳災危雲安皆山擁此更登於山之高危也○又云老子天下無道戎馬生於郊黃鶴曰是年八月僕固懷恩及吐蕃回紇等入寇故曰萬國皆戎馬酣歌酒酣而歌歌不戢聲而淚已垂也公撫節末有不悲當宴末有不哭嗚乎人頗異也酒暫隨也焉得不淚

○承聞故房相公十家註卷十二集註卷二十輯註卷十二載之○集註題註云房瑄河南府人能相後歷漢州刺史廣德元年赴召道病卒於閬州時權瘞於彼後贈太尉○註解五律卷八題下云瑄以廣德元年死於閬州權瘞於彼公九月至閬州有祭房相公文二年春晚復有詩別其墓此詩作於永泰元年時公在雲安遠聞房一集註云賦而此也房太尉以其貶漢州刺史故曰太守正是恨意五字能言人所難言有一本改為太守者誤矣陸渾山在今河南府嵩縣○註解云劉須溪曰以其貶漢州刺史稱之曰房太守正是恨意五字能言人所難言改為太守誤矣胡遜叟曰舊本太尉有誤作太守者劉須溪以為寓恨意深取之稱故相有此體否畢竟太尉為是黃維章曰自當以太守為是召拜大司徒贈官太尉俱未實授故置之不言必曰官尊始得體則題中先宜書太尉不宜言故相矣且速聞二字從蜀道中言于駁劉不釋詩體乃爭官體何也○輯註云陸渾山注見五卷○唐書瑄河南人少好學與東平呂向儼陸渾山十年○輯註卷五憶躬詩註云唐書陸渾縣屬河南府又伊闕縣有陸渾山○註解玉洙曰伊洛間有陸渾山昔辛有適伊川見被髮而祭者言此地當夷後為陸渾之戎所居舊書瑄少好學與東平呂向於陸渾伊陽山中讀書凡十餘歲一德興輯註云瑄相肅宗中與故以一德興王許之

○集註云興王後房或玄齡之後也多故事陳壽與荀勗等定孔明故事二十四篇以進安石晉謝安薨帝臨于朝堂賜東園祕器朝服贈太傅及葬加殊禮師古曰孔明多故事喻房公奏議已為朝廷典故也安石竟崇班喻房公死後竟追贈崇班也○輯註曰蜀志陳壽與荀勗等定故蜀丞相諸葛亮故事二十四篇以進謝安傳安薨時年六十六帝三日臨于朝堂賜東園祕器朝服贈太傅諡曰文清及葬加殊禮依大司馬短溫故事王獻之傳謝安薨贈禮有異同之議獻之與徐邈共明安之忠勳遂加殊禮他日集註云嘉陵江名今在四川保寧府楚水還湖廣為楚地○輯註波下曰一作滄嘉陵江在閬州江水流至夔州為楚水公閬州置哭瑄墓故言此波仍隨江水而來也○註解云廣輿記曰嘉陵江經劍州廣元昭化閬中界其曰閬水巴水渝水漢水皆此江之異名楚水夔巴下之江水也此言房公之喪自閬州發起則由嘉陵江而下經楚水而還還即歸葬也時公方欲出峽下楚故房輓發於閬州遠聞而涕淚交集他日由嘉陵而楚水公亦必適經夔江猶得撫棺一哭是嘉陵涕仍於楚水露也他日二字直貫末句當作一句讀更與起句遠聞二字相照應是公詩法離即緊密處即後詩所謂盡哀知有處是也此二句應從公哭房意說及言房公之輓由此而歸便收拾不緊○房瑄河此註千家黃鶴說也註陳壽晉陳壽字承祚巴西安漢人撰三國志六十五篇時人稱其善叙事註荀勗荀勗字公晉晉人已出前註蔡寬夫一蔡條詩話三載之賀蘭進明唐人才子傳有傳也司空圖唐人才子傳有傳

○丹輝飛集註云賦也丹旆銘旌也終不解吐蕃之亂未息也新身一本作親身者是故國樓陳惇放歸故國載書一千卷歸家起樓以比房輓歸而遺書亦歸也○輯註曰丹旆銘旌也周王褒送葬詩丹旆書空位寒婦賦飛旆翻以登路○註解云公開其丹旆自關而發痛斯人之云亡乃忽感風塵之終不息意云陳壽斜之敗獨

谷房公乃數年以來盜賊相尋擾亂無已時風塵至今終未解也是豈獨房公之罪哉而房公今已與江漢俱流矣是可歎也江漢不必泥只逝水長流不可復返意○輯註云故國謂東郡○註解云三聯言房公已死書劍久屬飄零今得隨輓而歸故國亦見房公清德蓋棺而論始定書劍而外更無長物也劍匣隨親身而動遺書從故國而歸物在人在皆足動公之悲今其輓必由夔江而來我之盡哀尚有處但恐作客之身亦如房之客死而長休耳○註解云毛文瀾曰前曰孤魂久客問今日為客恐長休念房客魂遂自悲客死公之於房真可云死生交矣○第三句不改千家集註等作不解輯註註解等皆作新身

葬東都有作二首

房瑄河南人罷相病卒閬州權葬于彼後贈太尉

遠聞房太守歸葬陸渾山在伊洛間一德與王

後千家註謂同德以與王業孤竟久客間

瑄罷相赴召至于孔明多故事

安石竟崇班

他日嘉陵淚

仍霑楚水還

於楚水也時杜公在雲安○蔡寬夫詩話

○遺憤千家卷十二題

下鶴曰郭子儀使白元光與回紇將藥葛羅合兵追吐蕃大破之於是回紇等入見贈賚繒帛前後十八萬府藏空竭稅百官俸以給之此以為可憤也○輯註卷十二註解五律卷七題下云黃鶴曰永泰元年作初回紇既助順收河北以賊平恣行暴掠代宗冊命為可汗復論功盡封其左右都督以下悉為僕固懷恩所誘與吐蕃合兵入寇此詩蓋深憤之也○詩中戎機下云一云軍麾○集註卷十六載之○永泰代宗年號也○註靈臺大明一統志陝西平涼府有靈臺縣涇州是又在平涼府開道花集註云賦也花門即回紇也帝里長安也蜂蟻二蟲其尾皆能刺人長尾為蠶短尾為蠍左傳蜂蟻有毒雷震賈山曰人主之威非特雷震也鞭血地禁中也漢書禁中

非刑人鞭血之地漢臣中國之臣○輯註曰通鑑永泰元年十月郭子儀使白元帥精騎與回紇將藥葛羅追吐蕃于靈臺西原大破之又破之于涇州東于是回紇胡祿都督等二百餘人入見前後贈賚繒帛十萬疋府藏空竭稅百官俸以給之所謂論功未盡歸也○又云吐蕃敗去京師解嚴時魚朝恩統神策軍勢寢盛誰復總戎機蓋諷中人典兵而任子儀之不專也○輯註云通俗文長尾為蠶短尾為蠍○輯註云左傳齊侯誅癘于徒人費弗得鞭之見血于慎行曰初雍王見回紇可汗于黃河北責雍王不于帳前舞蹈車鼻遂引藥子昂李進章少華魏琚各榜槓一臣鞭血正記此事也○註解云永泰元年郭子儀與回紇再盟藥葛羅帥眾追吐蕃子儀使白

云房瑄傳上皇入蜀瑄建議諸王分鎮天下賀蘭進明以此讓之坐廢司空圖稱房詩云物里傾心久宛渠破膽頗註謂祿山初見分鎮詔書拊膺嘆曰吾不得天下矣非瑄無能畫此計蓋乘輿雖播遷而諸子各分統天下兵柄人心固有所繫矣夫瑄雖不見用而建言有關於利害豈可廢哉○愚謂太尉千家註作太守以其貶漢州刺史故稱之正是恨意五字能言人所難言改寫為太尉誤矣下云安右竟崇瑒見其禮哀之也

丹旆飛飛日初傳發蘭州風塵終不改江漢忽同流二句言盜賊未息公忽親身匣千家註曰善本作親身方有義劍勤親又註曰親身新身俱不雅必誤書歸

故國樓陳倬放歸故國載書盡哀知有處為客恐長休結言已盡哀有處但恐容成布衣交及瑄敗兵罷相公上疏救之嗣帝怒竟由拾遺流落終身又別房墓而哭聞房歸而哭其日近淚無乾土又日他日嘉陵淚仍沾楚水還日盡哀知有處為客恐長休於斯為至

遺憤永泰元年十月吐蕃及回紇入寇通京師未幾回紇請降郭子儀與回紇再盟使白元光與回紇將藥葛羅合兵追吐蕃殺於靈臺西原萬人又破於涇州於是回紇胡祿都督等二百餘人入見贈賚繒帛前後十萬疋府藏空竭稅百官俸給之

北律集解

元光帥精騎與之俱敗吐蕃于靈臺西里所殺以萬計又破之于涇州于是其大帥合胡祿都督藥葛羅等二百餘人入見前後贈賚緡帛十萬匹府藏空竭稅百官俸以給之猶未肯還國故曰開花門將論功未盡歸此所以為可憤也初代宗幸陝魚朝恩舉在陝兵與神策軍迎扈悉號神策軍天子幸其營及京師平朝恩遂以軍歸禁中自將之然尚未得與北軍齒至是朝恩以神策軍從上屯苑中其勢寢盛分為左右廂居北軍之右矣此言收京乃郭子儀之功而收帝里誰復總戎機此所以更為可憤○註解云鞭血地漢書云禁中非刑人鞭血之地非也寶應元年雍王适為天下兵馬元帥僕固懷恩副之討史朝義雍王見回

聞道花門將同統論功未盡歸憤其宜自從收帝里殺吐蕃誰復總戎機二句問之者為誰恐是蜂蠆終懷左傳無謂回統之將也作毒雷霆可震威莫令鞭血地示其無非刑人鞭血之再溼溼淡漢臣衣再蹈論功行賞已畢速遣其歸部落可也今尚與總戎機何耶且未知自京地既收以來其亂回統包藏禍心如蜂蠆之含毒昔祿山之毒螫今宜震之以威毋使再蹈祿山之汚辱官闕焉此詩論功未盡歸一句最重特

紇可汗于河北回紇貴雍王不于帳前舞蹈車鼻遂引藥子昂李進章少華魏瑒各授蓋一百少華瑒一宿而死漢臣鞭血正指此事此公追憶回紇助討朝義時其肆毒如此今之助討吐蕃毋再濕漢臣衣可也觀一再字可見此詩為永泰元年事追憶之益為可憤也○左傳一左傳倍公二十二公之語也邦國名○將曉千家註卷十二集註卷十八輯註卷十一註解卷五言律卷八載之石城除一集註云賦也石城夔州有石城山除擊柝以警夜夜靜則除之小梗謂段子璋反也動無還謂上元間劍南東川節度兵馬使徐知道反伏誅是年劍南西山兵馬使崔旰反殺成都節度郭英乂也百蠻謂蜀地○又云公方傷時之亂故於將曉而言拆聲夜靜閉門欲

功勳賞此也侵總戎機此也再如祿山犯順此也少陵身在江湖心在朝廷長慮卻願忠憤溢於詞表

將曉二首特公在夔

石城夔州古除擊柝鐵鎖欲開關鼓角悲

荒塞星河落曉山四句將巴人常小梗蜀

使動無還如蜀諸節度使段子璋徐知道反伏誅崔旰反殺郭英乂等

垂老孤帆色飄飄犯百蠻後四句言巴蜀舟中犯此

軍吏回官燭舟人自楚歌寒沙蒙薄霧落

開鼓角亂悲星河將落
方當是時蜀地小梗蜀
使無還亂離如此自嘆
垂老舟泊百變不知何
所至極也○註解云地
志夔州古巴石城析以
警夜夜盡則除關門欲
關鼓角悲壯以至星河
將落皆將曉之景也常
小梗言時有作亂之人
動無還謂上元間劔南
東川節度兵馬使段子
璋反伏誅乾元元年劔
南西川兵馬使徐知道反
伏誅是年劔南西山兵
馬使崔旰反又殺成都
郭英乂也○註解云公
時泊舟雲安將居夔州
自歎亂離如此垂老而
身犯百變不知何所至
極也犯字奇垂老而祇
逐孤帆飄々而行無敢
犯而獨犯
百變蓋夔為楚地本屬
蠻方孤帆所向將於此
投止是身犯之也孤帆
之色正從將
曉見出○註解曰水經
江水逕臨江縣南左逕
石城南巴漢志胸臆縣
山有大小石

月去清波亦將壯惜身名勉衰慚應接多
自嘆壯遇之遲老難應接歸朝日簪笏筋力定何如
朝見用未審筋力如何
耳後四句俱將曉之嘆

懷錦水居止二首

軍旅西征僻屯涇陽風塵戰伐多猶聞蜀
父老不忘舜謳歌
詩崔旰蜀中大亂而人心不搖故有四句天險終難立
也無德難立言崔旰叛民心未
忘唐室雖據劔門終難自立柴門豈重
過重再也謂思州
堂未可再到

天險終難立
劔門天險

柴門豈重
過重再也謂思州

城漢胸臆唐雲安也○曉山輯註作曙山其下曰曙一作曉飄飄一作飄飄百一作
百○犯百變輯註云唐書諸蠻羈縻州九十二隸戎州都督府段子璋段子璋
以下三人皆見于前

○軍吏回集註云賦也官燭官府供用之燭漢巴祇為揚州刺史與客坐關中不
燃官燭回官燭將曉不用故去之也楚歌四川本巴蜀楚則湖廣公欲南下故舟人
皆楚歌猶言巴欲越吟耳去清波謂將曉月落去水不遠也歸朝日簪笏日字微讀

○又云詩又言天將旦而去官燭舟人皆作楚歌思欲南下方是時也薄霧籠灑清
波涵月自傷衰白之飄零不偶因思尚得歸朝而見用未審筋力竟何如哉○註解
云官燭官府供用之燭將曉不用故回也項籍傳聞軍中皆楚歌時公欲出峽至江

陵舟人亦喜南下故皆楚歌沙蒙霧月去波皆將曉之景○又云後四語忽發老壯
之感忽動歸朝之思蓋公之所惜者身與名也從壯而惜今已脫矣公之所苦者應

接也鹿鹿因人所云老遂衆人行是也以可惜之身名為無用之應接倘一旦而有
歸朝之日其時必將替笏立朝不知筋力如何也筋力不為立朝之用徒應接以衰

老豈不置身名於無用之地哉將曉而不成寐不覺回首壯年益自悲哀晚也身雖
南下心無日不在朝廷所謂一飯不忘君也與

○懷錦水居止十家註卷十二集註卷十七輯註卷十二載之○註解五律卷八題
下云永泰元年在雲安作公詩峽裏雲安縣軍旅西一集註云賦也西征大曆元年

僕固懷恩誘吐蕃等寇奉天京師大震帝召郭子儀也涇陽故曰西征時張獻誠相
茂林楊子琳共起兵討崔旰蜀中大亂帝詔歌言人不忘唐也天險劔門也終難立
民心未忘唐室崔旰難據此以自立也柴門即錦江草堂也重過再到也巫峽本與
錦江相通者運物相投合也○又云時成都遭崔旰之亂公避居雲安故懷成都草
堂而言吐蕃及崔旰雖叛亂而人心未搖故劔門之險雖據終難自立然我草堂在

成都則豈能再到，顧茲巫峽之水，目送錦江之波，不能不興思爾。○註解云：是年九月，僕因懷恩復引吐蕃回紇入寇，十月郭子儀方擊破吐蕃而成都尹郭英又為兵馬崔旰所殺，討兵四起，蜀中大亂，公避居雲安，故懷成都草堂，謂征西之師方息而風塵戰伐蜀中為多，然蜀之父老謳歌而思天朝，則劍閣雖險，料旰旰終難自立，所恨者柴門未能再過耳。今巫峽與錦江相通，惟觀其水之遠，焉得不思且而思之。○註解云：王翰孺曰：公去草堂以蜀亂耳，然父老之謳歌如此，盜賊安能恃天險以自固，太平可望得毋有重過柴門之日乎。豈者意中想望深頭而不可必之詞，亦如漢高所云：魂魄猶應戀沛也。觀下首極言草堂之勝，可見○輯註云：唐書永泰元年冬十月，劍南節度使郭英人為兵馬使崔旰所殺，邛州牙將栢茂琳瀘州牙將楊子琳劍州牙將李昌夔等共起兵討之。○猶輯註云：一作獨忘字，下曰去聲，柴門下云謂浣花草堂遠，迢迢下云郭作遠，遠○字彙迢，大透切音豆止也。又物相投合也。註經楊一統志陝西西安府有涇陽縣，註張獻誠事跡無考。註栢茂琳，出前註楊子琳，唐書郭子儀傳有名無傳。註崔旰，出七言律軍吏回一集註云：賦也。萬里橋，百花潭，俱在草堂之近，雪嶺錦城亦皆成都形勝地。○公又言草堂在於橋西潭北，軒臨錦水樹老，經霜嶺高，而界天白，城錦而曠日黃，盛陳草堂居止之美，如此安得不顧形勝而懷思哉。○輯註南字，下曰趙郭作西。○輯註云：公前詩云：萬里橋西一草堂，此詩又云：萬里橋南宅，堂蓋居于橋之西南也。○註解云：此首全懷草堂，首二句即公所云萬里橋西一草堂，百花潭水即滄浪是也。次聯草堂近景，三聯草堂遠景，合上六句形勝已見，惜哉徒回首茫茫，不得再到。

○哭李尚書重題 千家註卷十八趙註卷三集註卷二十輯註卷十九載之皆題作重題。○輯註李尚書下曰：之芳。○集註題下曰：李之芳，乃蔣王暉宗室之孫，拜吏部尚書，改大子賓客，既卒，公哭以五言十韻，而有相知成白首之句，今謂之重題。與前五言十韻一首，同時作。○註解卷十二題作重題，題下云：前有李尚書之芳，五言排律十韻，此又哭之故。曰：重題在江陵作，涕洟不。○輯註灑作泗，餘字下。曰：一作余，顧作識，其下。曰：一作顧，集註云：賦也。相顧盡謂少時相顧者，今將盡矣。井逕秋蕪，城賦邊風起，城上寒井逕，咸兮丘隴殘，井逕墓道也。魏太子曹丕為太子時，也應劉應瑒劉楨魏太子賓客。○又云：公又哭李公而言悲哀之深，淚不能止，哭君白首，惟我一人兒童之交。

波 錦水與巫峽相通，乃一水之便，而未可再過，不能釋懷也。

萬里橋南宅 南宜，作西。百花潭北莊 卽萬里橋西一州堂。

層軒皆面水 老樹飽經霜雪。

嶺界天白 山錦城曠日黃 成都郭惜哉形勝地。劍閣名曰形勝，回首一茫茫。言阻於風之地，匪覩勿居。

哭李尚書重題 公自註：公歷禮部尚書，薨於太子賓客。

涕灑不能收 哭君餘白頭 兒童相顧盡 宇宙此生浮 江雨銘旌溼 湖風井逕秋 蕪城寒井逕 咸兮丘隴殘 還瞻魏太子 李賓客

賦曰：邊風急兮城上還瞻魏太子 李賓客

七律集解 卷三 李四

今皆喪盡我視此生真
若浮漚今也雨濕銘旌
風凌丘隴可惜太子賓
客云亡未必不勳主上
悲○輯註云兒童謂兒
童之交○註解云首言涕不能收見哭而重哭次言今日之哭君者止餘我白頭一
人在耳所以不禁重哭也前詩云相知成白首此別間黃泉○註解云次聯言兒童
之交不覺轉盼而盡矣即頂餘白頭句故我視此生真若浮漚韓昌黎所云人欲人
不死而觀居此世者何也與此語同悲○註解云李尚書長安人也今日江雨銘旌濕
則但客葬于荊州未曾返長安故前詩曰復魄昭丘遠又曰旅魂細蠶懸蕪城賦邊
風急兮城上寒井還滅兮丘隴殘註九夫為井遂上有徑湖風井徑秋亦是不能即
返長安之意二語寫出風雨蕭索之景以見哭李悽慘之情○又云魏太子曹丕也
應瑒劉楨為其賓客李歷官禮部尚書薨于太子賓客故以應劉比李魏太子與吳
質書曰應徐陳劉一時俱逝痛可言耶公下為一已哭上為太子悲以見李薨于賓
客之官太子實失良輔焉不獨慟吾私也

杜律五言卷之三終

減應劉魏文帝為太子時應
瑒劉楨並見友善

杜律五言卷之三終

醫學

部

醫學部

部

醫學部

醫學部

部

醫學部

