

杜律典七卷之二

七律三

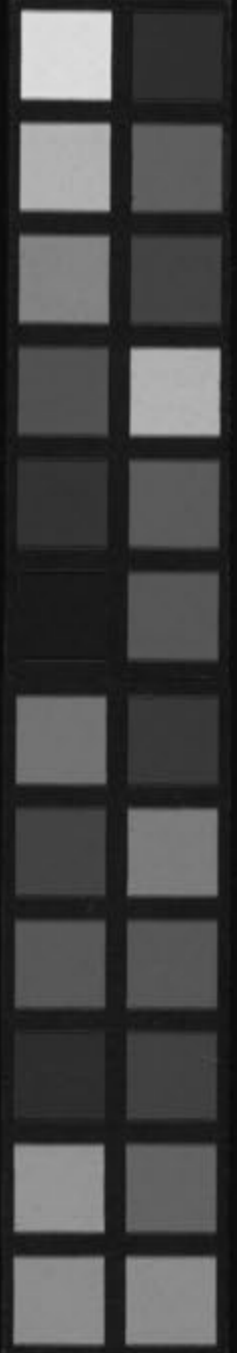
⊗
t36-2

Kitasato Memorial Medical Library

T-52

21 22 23 24 25 26 27 28 29 30 31 32 33 34 35 36 37 38 39 40 41 42 43 44 45 46 47 48 49 50 51

1 2 3 4 5 6 7 8 9 10 11 12 13 14 15 16 17 18 19 20 21 22 23 24 25 26 27 28 29 30



Faint, illegible text, likely bleed-through from the reverse side of the page.



富士川文庫
468
3643

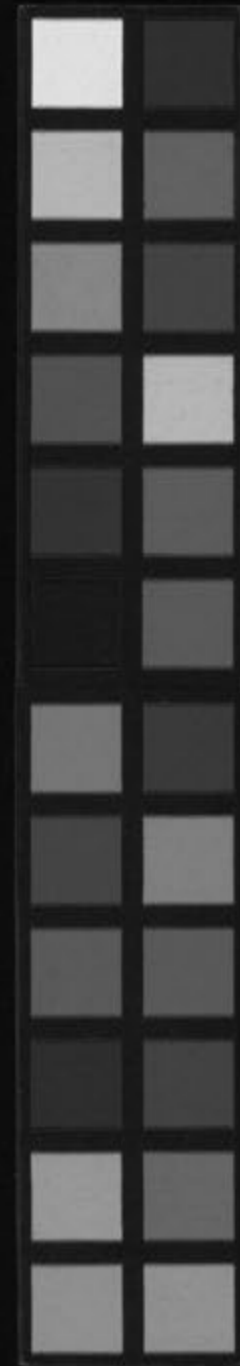
921.43

To-2

2

No. 4022

18736-2



○諸將五首 千家卷十二 註卷二十二 會粹卷十五 輯註卷十三 載之 ○集註云
五首乃言天寶以來諸將之事此公秋至雲安而作 ○辟疆園杜詩註解卷三題下
曰此詩雖言天寶十四載以來諸將之事然云滄海未全歸禹貢薊門何處竟封
則足史朝義死後河北猶有未歸者又未篇云正憶往時嚴僕射當是武死後作武
以永泰元年四月死而公亦以其時去成都故又云錦江春色逐人來五峽清秋萬
壑哀是知此詩乃永泰元年在雲安作也 漢朝陵墓 集註云賦也南山終南山在
長安胡虜謂安祿山千秋自漢至唐約有千年 ○會粹云祿山入長安諸陵必遭焚
毀公不忍斥言故託之漢朝陵墓耳 ○註解云長安宮闕皆在山上肅宗大曆元年
興葺蓬萊宮以南山水入京蓋京城前直此山也陵墓與南山相對言其逼近內也
可以固守而吐蕃尚入關發掘之借漢朝以傷今日正指廣德元年吐蕃入寇太常
博士柳伉上疏以為大戎犯關度隴不血及而入京師劫宮闕焚陵寢事也曰千秋
魏文帝典論所云漢氏諸陵無不發掘至乃燒取玉匣金鏤骨體併盡漢朝如此至
今日而復如此以逼近內地之陵墓尚遺發掘千秋以來無不皆然則吐蕃之橫暴
墳墓之不足恃益信矣故下復申言玉魚金盃事舊註胡虜指安祿山言殊無干涉
○輯註曰閑澆閑也祿山入長安諸陵必遭焚毀公不忍斥言故託之漢朝陵墓耳
昨日玉魚 輯註曰西京雜記宣政門內曰宣政殿初成每見數十騎馳突出高宗
使巫祝劉明奴問其所由鬼曰我漢楚王戊太子死葬于此明奴曰漢書戊與七國
反誅死無後焉得葬此鬼曰我當時入朝以路遠不從坐後病死天子于此葬我漢
書自遺誤耳明奴因宣詔欲為改葬鬼曰出入誠不安改葬幸甚天子歟我玉魚一
雙今猶未朽勿見奪也明奴以事奏聞及發掘玉魚宛然棺槨畧盡舊註搜神記盧
充家西有崔少府墓充一日入一府舍見少府以少女與充為婚三日崔曰君
可歸女生男當以相還居四年三月三日臨水戲忽見崔氏抱兒還充又與金盃并

杜律七言集解卷下

閩中邵傅夢弼集

諸將五首 讀諸將五首必考當年事蹟及典故斯見真趣註難

其一 前四句追述祿山之慘後四句言今吐蕃之寇責諸將繼地

漢朝陵墓對南山 終南山 胡虜 千秋尚入關

昨日玉魚蒙 葬地蚤時金盃出人間

玉魚金盃皆殉葬物交互為文亦離琢句法言漢之陵墓自以對終南山有千秋之固矣迄今尚遭胡虜入關肆其掘發見愁殞具盡出人間則禦我可無策乎

贈詩云充取兒盃及詩女忽不見充詣市賣盃女姨母曰昔吾妹嫁少府生女才出而亡贈一金盃著棺中蔡曰當作玉盃見漢武故事按漢武故事鄴縣有一人于市貨玉杯吏疑其御物欲捕之因忽不見縣送其器推問乃武陵中物也霍光自呼吏問之說市人形貌如先帝南史沈炯為魏所虜嘗獨行經漢武通天臺為表奏之其畧曰甲帳珠簾一朝零落茂陵玉盃遂出人間即此事也然易玉為金義未安此與空餘金盃出蓋皆借用虛充事杜詩傳議戴叔倫贈徐山人詩云漢陵帝子黃金盃晉代仙人白玉棺可見玉魚金盃皆用西京故事與首句漢朝陵墓相應但漢後釋史自西京雜記風俗通拾遺記諸書而外傳者絕少無從考據耳盧充出婚恐尚非的証見愁汗分類云西

戎謂吐蕃時回紇入寇
閃閃鏖也北斗長安城
名開安開也○千家註
莫爾曰或云開字作殷
謂子美父名開不應用
開字然按集又有翻
戲蝶開過慢之句豈非
臨文不諱乎○輯註見
下曰音現北斗開作北
斗殷其下曰荆作開諸
本多同正異定作殷○
註解云下四句方及諸
將汗馬回紇之馬也西
戎吐蕃也殷赤色也僕
固懷恩反合回紇吐蕃
通奉天京師戒嚴則是
汗馬西戎相逼此諸將
所目見而深愁者也當
時馬汗之血嘗開朱旗
而北斗皆赤則戎馬之盛可知昔日曾有此豈今日可泄乎警諸將全在末二句
舊註上句說戎馬之逼下句說諸將營建朱旗于北斗城享富貴之安閑文義不屬
矣東觀漢記殷頗還京師朱旗騎馬殷天敵日公用殷字亦有本○輯註代宗紀

汗馬西戎吐蕃
逼曾閃朱旗
旗畫北斗
長安
城開無戒嚴
多少材官守涇渭
安西北
將軍且莫破愁顏
承上言祿山之禍禦戎
京師亦曾見有汗馬之愁乃各道徵兵不
至朱旗擊閃使北斗城無備何諸將不以
王室為憂乎今吐蕃雖請和其實利我不
虞朝廷遣成奉天而涇渭之間材官騎將
集聚既多則關係益重將軍且
莫恃以為安仍玩寇破愁顏也
其二追答借兵
韓公唐張本意築三受城擬絕天驕
匈奴
拔漢旌豈謂盡煩回紇
匈奴
馬翻然遠
種類

永泰元年八月僕固懷恩誘吐蕃寇奉天醴泉亮項羌渾奴刺寇同州盤屋京師戒
嚴東京賦杖朱旗而建大號御覽東觀漢記云殷頗徵還京師鼓吹曲曰蓋朱旗騎
馬殷天敵日周必大曰漢書有朱旗絳天杜云魯閃朱旗北斗殷是回朱旗絳天閃
見斗亦赤也本是殷字於顏切紅色也修書時宣宗諱正紫或改作間今既祧不諱
則是殷字何疑按左傳三辰旂旗疏云西北斗七星漢書招搖靈旗九夷賓將注北
斗殷當以旗言之次公注謂閃朱旗于北斗城中閱暇自若文義難通用修已經駁
正多少材官分類云多少言多也材官武技之臣涇渭二水名涇出安定郡涇陽
縣西東南至馮翊陽陵縣入渭水至京兆合渭水涇濁渭清合流三百里清濁不雜
○輯註云漢書材官蹶張涇渭在長安西北代宗紀時郭子儀自河中至進屯涇陽
李忠臣屯中渭橋通鑑永泰元年九月丙寅回紇吐蕃合兵關涇陽及善二虜屯北
原注涇陽之北原○註解云材官武技之臣也涇渭二水在長安西北考紀事本末
代宗永泰元年春吐蕃遣使請和上問郭子儀吐蕃請盟如何對曰吐蕃利我不虞
若不虞而來國不可守矣乃相繼遣河中兵成奉天又遣兵巡涇原以規之正是守
涇渭時也將軍且莫破愁顏警戒之辭言今涇渭之間防守猶嚴吐蕃出沒不常且
莫破愁顏可也此二句正應轉上二句猶云前日之愁尚在目見之中今奈何而破
愁顏乎見愁莫破愁兩愁字呼吸相照不必以重出為嫌○會粹曰此首以吐蕃侵
逼責諸將不能守長安也前四句追言祿山破潼關事後言吐蕃又屢告警諸將
獨不憂及陵墓耶史廣德元年吐蕃入京師劫宮闕焚陵寢此詩首末二句言外
有餘慨

○其二韓公新唐書列傳三十六有張仁愿傳曰張仁愿華州下邳人本名仁亶
以睿宗諱音近避之有文武材武后時累遷殿中侍御史○輯註云舊唐書張仁愿
傳景龍二年拜左衛大將軍同中門下三品封韓國公神龍三年仁愿于河北築三

受降城，先是朔方與突厥以河為界，河北岸有拂雲祠，突厥每入寇，必禱祠，候冰合而入。時默啜西擊，婆羅門、愿乘虛奪漠南之地，築三城，首尾相應，以拂雲祠為中城，東西相去各四百里，皆據津濟，通相接應。北拓三百餘里，于牛頭朝那山北置烽燧一千八百，自是突厥不得度山放牧。朔方無復寇掠，新書中城南直朔方，西城南直靈武，東城南直榆林，胡三省曰：中受降城在黃河北岸，南去朔方千三百餘里，安北都護府治焉。東受降城在勝州東北二百里，西南去朔方千六百餘里，西受降城在曹州地，黃河北八十里，東南去朔方千餘里。○集註云：拔漢旗以漢言，唐得證君之法。○註解云：此追言韓公張仁愿之功，以深愧諸將也。中宗神龍三年，仁愿于河北築三受降城，首尾相應，自是突厥不得度山放牧，朔方無復寇掠。是韓公之意本擬絕天之驕子，而振立漢之旗，千其地也。韓公奪其地，而樹漢之旗，其有功于朔方如此。今日反借助回紇以救我之朔方，乎史記淮陰侯傳：馳入趙壁，拔趙旗，立漢赤幟。韓公正是此意。豈謂盡煩一新唐書百四十二有回紇。○千家註：趙曰漢書匈奴自稱為天之驕子，而回紇者匈奴之種也，故亦得稱天驕。○分類云：朔方兵至德元載，郭子儀以朔方安西回紇等兵討安慶緒，其後回紇恃功，侵擾中國。朔方不類云：胡來即安史也。○輯註云：舊注胡來謂祿山也。水經：晉水出晉陽縣西懸壑山，東入汾水。錢箋：一行并州起義堂，頌我高祖龍躍晉水，鳳翔太原，冊府元龜高祖師次龍門，縣代水清，太宗生時有龍戲于門外，并中經三日乃冲天而去。○會粹云：杜詩：博議胡來指回紇為懷恩所誘，連兵入寇。○分類云：潼關在華州之華陰縣，舒翰失守，敗績，陝隘最險，龍起指肅宗即位於靈武，晉水在太原府唐高祖與王之地方為安史所據，至此而復清。○註解云：三聯深言吐蕃之橫借兵之非，曰胡來不覺潼關隘者，吐蕃入寇，代宗幸陝州，賜郭子儀詔，恐吐蕃東出潼關，微子儀詣行在子儀表，稱臣不收京，無顏見陛下，若出兵，藍田敵必不敢，東向後卒如其策，故言潼

關天險，長安所恃以為固，及吐蕃長驅全不足恃，上履聖憂，然則潼關險隘到此而亦不覺其隘矣。蓋極言當日吐蕃之盛，與禦備無策，恐恐其蹂躪，如入無人之境也。龍起猶聞晉水清者，當年太原起義，用劉文靖之謀，固嘗借兵突厥，以兵五百馬五千匹來矣。然恃功驕倨，使者暴橫，已大為中國患。後卒並盟入犯，高祖至欲遷都避之，賴太宗運籌決策，李靖李勣輩分道出師，單于入朝，頡利就擒，于是有雪恥酬百王，除凶報千古之句。海晏河清，社稷永賴，先朝舊事，諸將猶聞之否乎。今回紇助順，與晉水龍興時之突厥何異，而齒掠剽奪，鞭辱使臣，血雪恥除凶，所藉君臣將帥戮力同心，乃當至尊狼狽，出幸發詔，徵諸道兵，莫有至者，獨使至尊流離播遷，憂危社稷，非

救也 朔方兵 初祿山反，上用朔方兵討之，回紇恃功內擾，故公追言仁愿築三受降城，正欲絕胡內侵，豈意今日反資回紇遠來入援朔方之兵乎。胡來不覺潼關隘，失策三城之本意矣。

龍起 肅宗猶聞晉水，清獨使至尊憂。履平地而不覺其險阻，於是京師失守，絕中興之望矣。肅宗即位靈武，乃定河北，太宗清晉水之風，猶存然究借兵回紇之原，益諸將不能憂國盡瘁，獨使肅宗憂遑無措，不得已包羞忍恥以解一朝之難，諸將當其未亂，享通昇平之恩，不知何以答之。君憂臣辱，此理之常，臣逸君勞，冠履倒置，責之深矣。

惟遠愧從龍諸臣視禁

城之仁愿亦不侔矣今

日坐享昇平何以報答

萬二乎未二語深婉諸

將之詞舊解以胡來為

祿山龍起為靈武即位

絕不相涉獨使至尊

分類云至尊即肅宗也

○輯註曰此責諸將之

借助于回紇也自回紇

助順肅宗復兩京雍王

討朝義皆用回紇兵力

卒之恃功侵擾反合吐

蕃入寇公故追感晉陽

起義之盛而嘆諸將之

不能為天子分憂○杜

詩博議胡來舊指祿山

或以為指吐蕃皆非是

愚謂此指回紇為懷恩

所誘連兵入寇也潼關設

險則潼關之險失矣其害

皆起于借兵收復然太宗

龍興晉陽亦嘗請兵突厥

內平隋亂其後突厥恃功

直犯渭橋卒能以計摧滅

之此不獨太宗之神武亦

由英衛二

公專征之力也故繼之曰

其三責諸將不

洛陽宮殿化為烽休道秦關百二重秦關險固

一萬人足當天下百萬人安史之亂

官殿為燼則秦關之險更無論矣

未全歸禹貢薊門何處覓堯封李懷德等

黨相與根據蟠結故曰堯封難

寬又不供貢賦故曰禹貢未歸

相誰爭補天下軍儲不自供朝廷哀職

儲不自供莫能興屯田之利也

不爭為國家深慮使天下軍儲

哀職先補其甚矣稍喜臨邊王

豈長久計哉稍喜臨邊王相國

金甲事春農王縉以同平章事都統諸行

營亦哀職也銷兵事農為屯

○其二洛陽宮殿一分類云賦也

洛陽河南府也烽火也秦關百二

漢紀秦得百

○其注秦地險固二萬人足當天下

諸侯百萬人○註解云此亦指吐蕃

陷長安而

之險固二可當百也總之是吊古傷

今之意滄海一千家註趙曰滄海指

山東薊門言

河北堯封方輿勝覽云武王克商封

堯後於薊○註解云滄海謂南海薊

門言天下之地南盡于海北極于薊

也有指山東河北者非是此不過泛

秦關

險固

李懷德等

朝廷哀職

相非其人也

哀職失補宰

相國可銷

兵事農為屯

王縉以同平章事都統諸行

營亦哀職也

銷兵事農為屯

王縉以同平章事都統諸行

營亦哀職也

銷兵事農為屯

王縉以同平章事都統諸行

營亦哀職也

銷兵事農為屯

王縉以同平章事都統諸行

營亦哀職也

銷兵事農為屯

王縉以同平章事都統諸行

營亦哀職也

銷兵事農為屯

王縉以同平章事都統諸行

營亦哀職也

銷兵事農為屯

王縉以同平章事都統諸行

之職業而已其于補哀之義又何居焉考元載擅政專橫王縉附之此奸臣之尤也
公云稍喜蓋以愧當時將帥併王縉亦不如耳縉以軍資修東都宮殿又隱與首句
宮殿化為烽相應子美用意不露痕跡諸註俱云不可不取法王縉直未考王縉立
身始末耳一註解云黃家舒曰春秋進吳楚之君所以深愧中國也不讀此等解不
知老杜原本六經處○新唐書列傳七十有王縉傳同平章事文要玄人集四左
右丞相部下云唐世宰相各尤不正初以三省長官中書令共議朝政此丞相職也
其後以太宗嘗為尚書令臣下避不敢居其職由是僕射為尚書省長官與侍中中
書令號為宰相品位既崇不欲輕授嘗以他官加同中書門下三品及平章事參知
機務參與政事及平章事軍國重事之名是也

○其四回首扶桑上分類云賦也公在成都嘗北面京闕扶桑銅柱在南故曰回首
扶桑國名在碧海之中樹長數千丈周千餘圍兩樹同根更相依倚故曰扶桑銅柱
後漢馬援傳光武拜援為伏波將軍南征交趾立銅柱為漢極界標表也氣稜如氣
也○註解曰公在成都每北望官闕扶桑銅柱在南故曰回首○又曰唐書明皇
特進何履光以兵定南詔取安寧城及鹽井復立馬援銅柱乃還寘氣稜未全銷
言嶺南自明皇南詔之敗繼以中原之擾其地多木平也○輯註未下云一作不忠
良作忠臣其下云陳作良○輯註曰南史林邑國漢日南郡象林縣古越裳界也北
接九真郡南界水步道二百餘里有西屠夷亦稱王馬援所植兩銅柱表漢界處也
水經注昔馬文淵積石為塘達于象浦建金標為南極之界越裳一分類云越裳在
交趾南即周公相成王時以三象重譯而獻白雉翡翠異物志翠鳥形似燕翡翠而
翠青其羽可為飾南海郡名明珠翡翠犀象玳瑁異香美木之屬嶺南錄異廣州有大
久寂寥者代宗時呂太一為廣南市舶使逐刺史張休而反故交趾珠犀之貢不來
○註解曰越裳交趾地交趾土多珍異產明珠翡翠犀象玳瑁異香美木之屬嶺南錄異廣州有大

安南五溪隴州等處首領思最殘忍好殺故至今珍貢不至○輯註云漢西域傳贊
李武之世睹犀布玳瑁則建朱崖七郡自是之後明珠文甲通犀翠羽之珍盈于後
宮後漢賈琮傳交趾土多珍產明珠翡翠犀象玳瑁異香美木之屬嶺南錄異廣州有大
池謂之珠池每年刺史
修貢殊錫曾一分類云
殊錫異賜也太司馬東
晉石勒侵車陵詔加王
導太司馬假以黃鉞出
討之帝親餞於郊此殊
錫也○總戎皆一分類云
侍中貂後漢輿服志侍
中冠武弁大冠加金璫
附蟬為文貂尾為飾謂
之惠文冠其總兵於外
者又皆兼內任而捕侍
中之貂也○輯註曰唐
書門下省侍中二人正
一品掌出納帝命相禮
儀與左右常侍中書令
並金蟬珥貂註惠文冠
惠文蟬名也冠以蟬為
飾故曰惠文冠炎風朔
極天王地只在忠良
聖朝望長安故曰

田計也承上言禹貢未全堯封難覓則貢
賦既少屯田莫興則供給益耗今興屯田
官家不費供給而外之守禦自備知籌國
之要矣日稍喜日官者見諸將不然而不
喜者固多也

其四嶺南未平

回首博桑在碧海中銅柱馬援征交趾標冥冥

氛稜未全銷越裳國在翡翠無消息南海

郡明珠久寂寥珠翠皆殊錫曾為大司馬

總戎皆捕侍中貂冠飾貂尾炎風朔雪極

極天王地只在忠良聖朝望長安故曰

雪一分類云炎風以極南言朔雪以極北言天

王用春秋例太一統也○輯註曰此言朝廷不

當使中官為將也開元中中官楊思勳將兵討

安南五溪殘酷好殺而越裳不貢矣代宗初中

官呂太乙收珠廣南阻兵作亂而南海不靖矣

李輔國以中官刺元帥行軍司馬專掌禁兵又

拜兵部尚書詔舉臣于尚書省送上所謂珠錫

也魚朝恩以中官為天下觀軍容宜慰處置使

程元振加鎮軍大將軍右監門衛大將軍充實

應軍使所謂總戎也炎風朔雪皆天王之地只當精求忠良以却聖朝豈可使一二中人據將帥之重任自取遺債乎立意如此而詞旨敦厚不露頭角真詩人之風也

○其五 錦江一分類云賦也錦江灌錦橋之江也巫峽俱見前註望鄉臺在成都之

回首扶桑銅柱，謂嶺南也。言回望嶺南之表，尚為妖氛昏蔽，勢莫混一。如越裳之翡翠南海之明珠，皆常貢也。久絕不來，非與圖缺典乎。諸將平日亦有曾為大司馬者，皆帶內任，插侍中之貂，受國異恩。普天率土，極南北皆天子之地。志決收復，豈在乎他。只在一個忠良以騰聖朝，則嶺南成混一之勢矣。

其五

錦江春色逐人，驅來巫峽，清秋萬壑哀。此在夔而憶嚴公也。考年譜是年春公離成都，是錦江春色逐我，至夔也。巫峽在夔州公寓夔西閣，故曰巫峽。清秋萬壑，哀哀秋聲之哀實吾之哀也。

嚴僕射音共迎中使望鄉臺，在成主恩前。嚴僕射音共迎中使望鄉臺，在成主恩前。嚴僕射音共迎中使望鄉臺，在成主恩前。

北隋蜀王秀所築嚴武鎮蜀，甫為參謀時甫隨武登此臺以迎中使也。三持節兩為節制鎮蜀，一為刺史綿州數舉，杯言多暇也。安安天下之危也。○註解云永泰元年四月嚴武卒，此詩作于是年之秋。云離草堂而來，正當春色逐人，今又清秋矣。追念武知已之恩，不覺萬壑皆哀也。○輯註云殷仲文詩哀哀叩虛牝，主恩一輯註云按嚴武一鎮東川兩鎮，劔南故曰三持節。趙次公黃鶴紛，諸說俱為史鑑所惑。今畫削之。○註解云安危也。西蜀地形天下險，安危重任非武誰克當之。公詩所云重鎮還須濟世才，又云公來雪山重，公去雪山輕，正此意也。時杜鴻漸代武節度成都，言外有嘆鴻漸非其才之意。註三為節度千家註引三持節之證尤詳也。輯註為非削之故，不載于此。○註解云按五首首言陵墓之發掘，次言車駕之幸，陝柳

仇所云焚陵寢劫官闕，呼蕃之禍極矣。用王縉臨邊不過修勸農之故事，究無補于哀關。況李輔國為司馬，魚朝恩程元振輩為總戎，沮抑忠良之氣，朝廷又賴何人以矧贊乎。就蜀中而言，僅得嚴武出群之才，乃早死，不竟其用，今以天下最險之地，僅倚杜鴻漸為安危，蓋使人思嚴不置。年從陵墓朝廷最大處說，到臨邊又從天下大勢說到蜀中一隅，總噴無取，冠之人以至焚劫蹂躪如此，追思韓公重其能，絕驕也。終憶嚴武，因其有破吐蕃之功，且知已之感，存焉。五首縱橫開闔，反覆唱嘆，愛國憂君，綢繆警戒，意極篤至，然往蘊藏不露，深得比興之遺意，與三百篇並存可也。

○十二月一日三首集註二十二年家十二會粹十四輯註十三載之○註解七律

卷三題下曰黃鶴註公永泰元年秋至雲安是冬在雲安作明年春晚遷居夔州○

今朝臘月一分類云賦也臘者接也新故相接之謂又歲終祭神之名春意動楚地

冬煖故丑月而春意先至也雲安縣即今夔之雲陽縣也送書鴈漢蘇武使匈奴十

九年不得歸宣武已死後昭帝議和武使使者言天子射上林中得鴈足有繫帛

書言武在某澤中匈奴以為神遂放還鴈本無傳書沿襲以為故事耳○註解曰

唐以土德王用丑月為臘建丑之月二陽已生楚地冬暖春意遂動故江可憐憐愛

也○註解曰鴈足繫書相沿為蘇武事巴人接竹為纜以牽逆流之船號曰百丈南

史朱超石傳宋武北伐起石前鋒入河軍人緣河南岸牽百丈有漂渡北岸者漢書

下瀨將軍注引伍子胥有下瀨船此詩反用之鴈起船開所謂春意動也公聞見所

觸無非春意無非行色絕聞鴈一聲忽然驚動便以為送書鴈可附信而歸也見上

瀨之船則大駭異謂吾方欲從蜀下峽而此船反上瀨而來錦城雖云樂不如早還

家深訝上瀨船之愚也如此摹寫神情始出○輯註上瀨作上水其下云一作瀨○

輯註曰王周峽船具詩序岸石如齒非麻象紉繩之為前牽取竹之筋者破而用象

為鞞以續之以備其牽者謂之百丈演繁露劈竹為大瓣用麻繩連貫以為牽具是

名百丈樂天入峽詩荏苒竹筴答歌危舵師趾卷即百丈也○蜀記上峽惟用繩及

百丈不用張帆百丈以巨竹四破為之大人臂未將梅一輯註更作使其下云黃

作更椒花下云一作椒花○輯註曰按十二月一日去元日已近故用椒花獻頌事

媚即古樂府入門各自媚之媚耳此正應起語春意動三字楊用修謂椒花色綠與

葉無辨不可言媚當作椒花吾不謂然○註解曰梅冬尚葉今春意雖動而梅葉猶

含見梅葉愁眼倍驚故曰未將意不欲見也即感時花濺淚與愁思看春不當春意

粲劉綦妻元日獻椒花頌公視園樹詩梔子紅椒肥復味故椒花亦可言媚此時椒

盤已媚公急取之以微春意之動也遠天猶言各天○註解曰漢王商借明光殿起

草作制誥人所羨所云集賢學士如堵牆觀我落筆中書堂是也晉明帝云只聞人

自長安來不聞人自日邊來其後遂以日邊為帝都公有消渴疾恐遂不復能趨朝

也王槐野曰漢制尚書郎內直起草公辟嚴暮

參謀名為檢校負外郎實未拜官于朝末二句企慕之詞註大禮一見

村文集卷第一註論林學一本集十二莫相疑行云集賢學士如堵牆

後三持節節度軍令分明數入舉杯多暇
故多西蜀地形天下險安危須仗出
宴飲承首二句言當秋聲而哀者正以在
羣才時嚴表我為蜀參謀有朝使將命至
蜀我與嚴共迎於望鄉臺彼何時也今嚴
凶矣能已悲秋之感乎然嚴之才難得其
受主恩也三握重兵其申軍令也嚴明多
暇真出群才也西蜀形險申於天下奸雄
易據得人則安其危失人則易於亂以嚴
之才談笑麾之斯所以安蜀之險歟益曰
今無其人蜀遂多事矣其媿諸將意溢言表

十二月一日三首
三首難解眾說參
附管窺以意逆志
也

○其二寒輕市一分類
云賦而此也○註解云

雲安冬蒸地暖故有烟
霧市上之寒氣輕則山
煙不復濃其色漸碧樓
前日滿故江中之霧映
白而黃不輕則不碧不
滿則不黃二句皆春意
動之實景○註解云雲
安有鹽井其俗以女當
門戶皆販鹽自給鹽井
惟蜀為然蜀井又在
數處故曰此溪女峽險
水迅凡下峽之船必繫
鼓為節聽前船鼓聲既
遠後船始發恐相值互
觸必致損壞曰何郡郎
言皆逐利之徒四方商
賈無不至也此言風俗
之惡不可居○輯註云唐書夔州奉節縣有永安井鹽官又雲安大昌皆有鹽官新
亭一輯註云山謙之丹陽記新亭吳舊亭也隆安中丹陽尹司馬恢移創今地通鑑
注新亭去江寧縣十里近臨江渚王導傳每至暇日邀飲新亭周顛中坐歡曰風景

不殊舉目有江山之異○會粹云峽中多曲江有峭石兩舟相觸急不及避故發船
多打鼓○又云前四雲安所見所聞後四寫懷○註解云公留峽不得還長安若周
顛輩故借新亭以悼世司馬相如善著書有消渴疾既病免家居茂陵公借以自悼
也謂對此異方之風景
誰無新亭之悲即使病
渴而著書亦必家居為
樂安能帶久久居此耶
○註解云夔為南楚故
公自稱楚客謂春花即
爛熳矣不愁春光之不
來掉聲相送應亦不遠
惟耳聽而已此又自慰
詞○又云張伯成曰相
將乃發棹之狀兩人扶
持而送故曰相將公詩
浮槎並坐得仙老暫相
將

今朝臘月春意動雲安縣前江可憐
聲何處送書鴈百丈誰家上瀨船未
將梅菜驚破愁眼更取椒花媚也遠天
遠方明光起州大禮賦人所羨公詩翰
如堵牆觀我肺病後時朝日邊言今日春
落筆中書堂
安縣之江為可憐矣何哉謂其有送書之
鴈上瀨之船但不知鴈自何處我則無鄉
信船是誰家我則不能歸適動傷感耳春
意雖動梅特含蕊且未將來破我之愁眼
惟酒可遣懷故另取之以自娛於遠方益
我昔在朝此時草澤文彩動人今臥病雲
安何日趨朝
而釋此愁哉
寒輕市上山煙碧日滿樓前

○其三即看燕子一分類
類云賦也此篇承前春
花句而預言春意謂
今雖是臘月一且轉眼
則春半矣即看者設若

江霞黃承上篇作四句亦雲安縣前
出井此谿女打鼓發船何郡郎女當門戶
風土新亭舉目風景切茂陵著書消渴長
惡也新亭舉目如事承上風土惡言避亂
用周顛司馬相如事承上風土惡言避亂
如新亭嘆山河之異著書如茂陵肺病之
長安能急
春花不愁不爛楚客在變惟
聽權相將兩人扶持日相將撥棹之狀也
待何須愁哉但我願
即看燕子入山扉
豈有黃鸝歷翠微山短短桃花臨水岸輕
輕柳絮點人衣即看易至也豈有豈不有
也四字雖兩句分用其實

假如之義謂即如見燕
子入門飛則黃鵬亦出
不復深歷翠微矣春光
之盛如此準擬開懷亦
已久矣云○註解云即
看言不遠也當燕未來
巢鶯未出谷之臘候而
春意已動故預擬其即
入山靡即歷翠微也十
二月一日作詩而有燕
鶯桃柳此義原在下句
所謂春來所謂他日也
蓋望春至之速通道其
事耳○會粹曰故山指
長安○翠微山腰爾雅
釋山曰山未及上曰翠
微註曰一說山氣青縹
色曰翠微

○白帝城最高樓集註
二十三家註十四輯註十二註解七言卷四載之○按輯註此詩前有上白帝城
詩題註云劉禹錫夔州刺史廳壁記夔初城於瀘西後周大總管龍門王述登白帝
歎曰此奇勢可居遂移府於今治所隋初楊素以越公領總管又張大之荆州圖經

白帝城西臨大江東南高二百丈西北一千丈全蜀總志白帝城在夔州府治東五
里下即西陵峽口大江瀟瀟澎湃信楚蜀咽喉○集註白帝城最高樓題註云白帝
城在夔州府公是年春自雲安遷居城尖徑○集註曰城尖城隅也徑步道也吳隘
也旌旆愁恐其峻拔險窄樹之而風高見不也縹緲高遠貌雲霧龍虎言深之至日
抱龍巖言清之至弱水在吐谷渾西海不能載一羽扶桑在極東故曰西枝弱水在
極西故曰東影斷石治峽皆禹鑿者長流江流也嘆世公自謂也並散走也○註解
曰通首俱賦最高之意城尖城之一隅也徑步道也吳隘也立旌旆于尖是之危
地風高易仆故旌旆亦欲愁也時必城守戒嚴公目擊旌旆之樹立故即借以為賦
○註解云樓復在城之上如此城尖徑更有飛樓縹緲於空際故曰最高公獨立
于其上望盡在目中矣次聯近望所見以俯視一切見其高三聯遠望所見以
覽萬里明其高○註解云峽坳雲霧其突兀踴躍之狀則疑以為龍虎睡江清日抱
其奔湧閃爍之狀則疑以為四物誤矣即以社証社如江光隱現龍虎窟石勢參差
鳥鵲橋同解也蘇子亦壁賦踞虎豹登虬龍亦是此意○折字彙析和格切開也
又擊也扶桑西枝○註解曰扶桑在極東日出之地斷石禹所鑿也白帝樓在西方
望海故見西枝封閉也言遮擁而不見海中石也○註解曰按禹貢弱水既西弱水
西流而曰東影者日出于東日光照之則倒影而隨流從西望之反似隨東而流也
衆水皆東而弱水獨西其性與勢之自然今日東影隨江流其影仍隨衆水而流此
公詩奇幻處○又云按公杖藜而登高登高而嘆世嘆世而泣血泣血而逆空謂以
淚散之空際也逆空而又回白首西眺東瞻徘徊無已舉天下而盡在二望中舉世
而盡在一嘆中曰誰子者猶孟子所云當今之世舍我其誰不肯自沒其志也然則
公之悲以天下豈徒半山峴首之雪涕而已哉○輯註云阮籍詩所憐者誰子○按
輯註徑是作徑仄其下曰舊作是非封字作對其下曰一作封

燕鶯花柳俱管在其中亦此老變律體制
也四句預言春來之景所謂不愁不慢爛
者春來準擬開懷久老去親知見面稀
親知假對也讀之不覺虛
實字樣不同此老甚古怪
進重嗟筋力故山違
承上言我久擬春來
抱但老客殊方親戚知舊俱成離索他日
春之來雖有一杯之酒難強獨醉徒增衰
朽違鄉之嘆耳九日詩云竹葉於人
既無分菊花從此不須開即此意也

白帝城最高樓
城尖徑長旌旆愁獨立縹緲之飛樓峽折
雲霧龍虎睡江清日抱龍巖遊博桑西枝

○按輯註此詩前有上白帝城
詩題註云劉禹錫夔州刺史廳壁記夔初城於瀘西後周大總管龍門王述登白帝
歎曰此奇勢可居遂移府於今治所隋初楊素以越公領總管又張大之荆州圖經

○愁集註二十二千家註十四註解七律卷四輯註卷十六載○輯註詩中丞下曰
 一作春南國作萬國其下曰黃作南山下曰一作川江草日夕○分類云楚辭云芳
 草生兮萋兮王孫遊兮不歸兮今江上之草日長而公未可歸故云喚愁生巫峽在
 夔州見後古跡詩有三峽西陵歸鄉峽巫峽○註解云公每言愁偏從花鳥賞心之
 物說到愁處此深于真愁者也江上之草曰生而公未可歸故曰喚愁生謂草能喚
 愁也冷兮水聲也水本無情巫峽小急則尤無情之甚戴叔倫詩沉相日夜東流去
 不為愁人住少時公詩清渭無情極愁時獨向東正此意盤渦路浴○註解云水回
 曰渦郭璞賦盤渦谷轉盤渦峽水最險之處人所驚避鷺偏樂浴不知其底心性也
 獨樹之花獨自開發燦然而分明不于人事無賞心也總與愁人無涉公益自愁而
 已○註解云十年戎馬指安史之亂暗南國公詩所云飄泊西南天地間是也惟南
 國俱暗而不能通故長為異域之賓容將老于夔城中矣舊解以南國為洛陽非是
 ○又云渭水秦山公故土也時方罷弊寇賊充斥而未可歸故云得見否張璠曰虎
 縱橫謂暴飲也時京兆用第五琦什一稅法民多流亡恐長安從此遂無寧宇故感
 傷其猶得見否耳○註解楚詞第八淮南王所作招隱之語也第五琦新唐書列傳
 七十四云第五琦字禹珪京兆長安人少以吏幹進頗能言彊國富民術○第五琦
 十一稅見唐書代宗紀及通鑑綱鑑等

○遣悶戲呈一集註二十二千家四載之○註解七律卷三題下曰路亦為禱遣在
 西首稱曹長應是大曆元年春雲安作○輯註卷未載之詩中相過作相看其下曰
 一作過江浦雷聲一分類云賦也江浦魚復浦也動微寒蓋夜經雷雨且必微寒並
 坐兩鶯立於桐枝堅凝不動若並坐然皆不鳴飛故云交愁濕劇戲也羣鶯回翔振

迅高飛若戲劇然故云太劇乾喜翻翻之乾也此四句言阻雨之時景所以悶坐而
 不知所出也因自嘆老來詩法愈工而忘形之交則甚少惟路十九愛人酒後清狂
 之態雖數句談之飲我以酒無倦厭是欲藉其酒以遣悶此題所以云戲也○註解
 云鶯是雨而鶯不畏雨
 林棲水宿之殊性也寫
 鶯曰坐愁為東身困守
 之狀鶯鶯曰劇乾為矜
 誇凌物之狀黃仲霖曰
 黃鶯好雙飛而曰並坐
 若愁濕然白鶯好獨立
 而曰羣飛若劇乾然愚
 按劇猶戲也鶯羽受雨
 則濕羣飛所以戲劇使
 乾正是喜雨之意○註
 解云按下四句與上四
 句不接竟似兩截然
 公平日銷愁遣悶惟詩
 酒二者而已公于詩則
 愁極本憑詩遣興于酒
 則曰下映鎖愁定幾巡
 見之諸詩不一而足是
 非詩非酒不足遣悶也

封斲石弱水東影隨長流杖藜嘆世者誰
 子自嶺泣血迸空回自頭
 甚言高且險也加以樓則益高矣乃獨立
 飛樓之上由是俯觀則巫峽罅折之中雲
 氣陰黯者龍虎睡伏也江水清淺之處日
 光圓抱者龜鼉出曝也由是遠望則極東
 扶桑其枝之西向者封乎斲石極西弱水
 其影之東滌者隨乎長流固天下奇觀策
 杖登臨可以寄目遣懷矣乃感嘆當世至
 於血淚傾空霄且屢同自首而莫能自
 已者果誰氏之子乎○單云此莫公孫特
 險借偽且警當世之不臣者愚謂莫世非
 一端時衰世亂內強藩外橫虜寇寒宇宙極
 目四方俱有可痛哭流涕者故因登最高樓發之

愁

上四句聞雷雨則悶動
微寒則悶見鷺之坐愁
則與同悶見鷺之劇飛
則又不勝悶如盤渦鷺
浴底心性獨鶴不知何
事舞是也庶幾詩以遣
乏酒以遣之通首未嘗
不合○註解云晚于詩
律細是從百鍊千磨中
漸造細微所云詩必窮
而後工也公喜時詩少
悶時詩多則詩律之細
全從悶中得來然當細
心揣摩時實又可以遣
悶懷蓋詩中境地愈造
愈深有意窮詩無心尋
悶也此際非公不能知
○註解云酒杯寬字
妙凡當悶懷必須求友
然遇鄧齊物曲之人不
覺益增其悶惟逢知己
之後數去也○又云清
狂二字公自待甚高清
則非濁人可延狂則非
俗人可延濁且俗一過
且不可何况百過到得
百過不厭兩相狀微肝
腑如見不特清而且流
連

若狂矣蓋公無時不悶
故難公百過而路意仍
未闌也
○峽中覽物集註二十一
千家十四輯註卷十二
註解七律卷四載之曾
為掾吏
集註曰賦也掾吏謂為
司功三輔京兆馮翊扶
風三郡潼關在華州華
州屬京兆○註解云公
曾為華州司功故曰掾
吏舊史志華為扶風公
嘗以公事趨三輔也○
又云潼關在華州華陰
縣即桃林塞也一統志
曰王幾為三輔其山曰
太華其川曰黃河公華
州詩即潼關之詩與也
華嶽之高黃河之大皆
堪助其詩興今客中見
巫峽蜀江遂想像有感
故曰忽如瞻華嶽猶似
見黃河忽如猶似四字
正應曾為憶在四字不
在華州乃生平極不得

杜律集解

江州日日喚愁生巫峽泠泠非世情無盤

渦旋鷺浴底何心性獨樹花發自分明然

美好十年戎馬暗南國異域賓客稱老孤

城夔渭水秦山在長安得見否人今罷

病苛政暴斂虎縱橫前四句言愁後四句

草生兮萋萋王孫遊兮不歸今江草日長

我身未歸故喚愁生峽水泠泠不為我思

歸少止其流是何無情哉底心性者問鷺

之浴是何心性自得如此也自分明者謂

花之開時自家美好無干人事也凡人有

愁心故見物增愁四者皆觸公愁而其愁

之所在則以十年干戈不解身老異域未

還而故鄉之山水此由知得見否民又疲

弊於暴斂總可愁也時用第五琦

什一稅法民多流亡故有結句

遣悶戲呈路十九曹長

江浦雷聲喧昨夜春城雨色動微寒夜雨

黃鶯雨並坐交愁溼白鷺羣飛太劇苦

乾惟其苦乾今得雨颯節漸於詩律細

微也不誰家數人去酒杯寬年衰詩漸微

誰家不斬酒屢知君最愛清狂客謂百遍

相過也與未闌酒杯寬也索

峽中覽物

杜律集解

卷十二

〇十二

意之境，豈真憶華岳黃河哉？正厭峽中之不可居，所云在此猶在彼耳。歷境異，見境之情不異也。巫峽忽一集註曰：華岳山在州東南，黃河亦經州北而東，俱在今陝西公故鄉也。舟中得病，移余枕之移字一本作搖。○集註云：攜余枕言舟中得病而遷于客舍也。長薛蘿言時之久也。○註解曰：公詩伏枕雲安縣，遷居白帝城，今遷居洞口已經一春，薛蘿日長而余枕未離，故昔時之詩與為之頃減，又不似在潼關時矣。以此形彼境，愈歷愈惡。形勝有餘，會粹云：未聯言蜀中雖號形勝之地，而風土不類關中，回首高歌，欲離峽中而去也。○註解云：如華嶽似黃河，所云形勝有餘也。然病臥洞口，經春不起，則是形勝雖有餘，而風土乃不宜人矣。幾時回首，指去峽而言，高歌即詩興也。今日則憶

在潼關之時，本無足憶，以尚可發詩興而憶也。他日則回首峽中，之地，但不知幾時得去，此而回首，也。回首便可一高歌矣。公急欲出峽如此。○集註二十家十四輯註十六註解七律卷四載之。卧病擁塞，分類云賦也。擁與塞同。緣病壅塞其身，不得出遊也。峽，巫峽之中也。瀟湘楚地，記云：巴陵瀟湘之淵在九江之間，即洞庭湖也。洞庭湖又與青草湖相連，並在岳州。巴陵縣西北見前所思詩，註空天也不得出遊，則瀟湘之勝處在彼處。映天而巴陵州為南楚蜀功楚山後四時嘗無晴日，稱為漏天。巫峽多風，故曰長吹。草閣在夔城，公所建也。夔地暖，故暮春而蓮已紅。叢聚也。○註解云：沙上草閣，即西閣也。柳至暮春始暗，故曰新暗。蓮非暮春之花，故曰欲

曾為掾吏，曹趨三輔。京兆馮憶在潼關，在州屬。詩興多巫峽，忽如瞻華嶽，蜀江猶似見黃河。嶽在華黃河，經華而南。舟中得病，移余枕，洞口經春長，薛蘿形勝有餘，風土惡。幾時回首，謂公此地，一高歌。此公亦厭詩興不多，欲他太也。公不赴華，掾豈復思欲往。三輔諸註未識此意。○言我曾掾華在潼關也。山則華嶽水則黃河，覽形勝而詩興多。今到夔瞻巫峽，亦華岳也。見蜀江亦黃河也。亦宜詩興多矣。乃臥病舟中，余枕不安於一處，經春不起，洞口滋長乎薛蘿。是形勝雖有餘，而風土不宜人也。幾時回首，公此。一高歌，耶言高歌而詩興有不

臥病擁塞，病不在峽中。瀟湘洞庭，俱在虛應空。公久欲挈家下荆南，乃病阻峽中，則瀟湘洞庭之空闊為虛遠矣。楚天不斷，四時雨巫峽長吹，萬里風。言峽氣甚不良，沙上柳閣。西閣在夔，柳新暗，城邊野池蓮欲紅。物戶相催，使暮春鴛鴦立洲渚，挾子翻飛還一叢。鴛鴦挾子，還相依，相適臥病，鬱塞。有如此，何哉。

暮春

柳方新暗蓮即欲紅物

序相催如此令人不能

無感○註解云鴛鴦立

洲渚之上欲飛則挾子

而飛欲聚則挾子一叢

其聚散得以自由不似

擁塞者之常則也舊註

思子憶家意甚廣○註

解云結句始點出暮春

二字是詩法妙于安頓

處若將花柳鴛鴦說在

前意味易盡惟先從自

身擁塞說起言楚天則

浩瀾而不得往岷少則

擁滯而不得出僅從閣

上見暮春之景從苦處

說入佳況聊以自解其

鬱塞耳○輯註云王筠

詩庭禽狹下樓說文叢聚也

○示猱奴阿段一集註二十三

家註一四載之○分類題註

云按韻獠音參註云

雷猱曰猱又音老註云西

南夷名意阿段或夷人故

以胡奴比之姑存以俟博

○示猱奴阿段一集註二十三

家註一四載之○分類題註

云按韻獠音參註云

雷猱曰猱又音老註云西

南夷名意阿段或夷人故

以胡奴比之姑存以俟博

○示猱奴阿段一集註二十三

家註一四載之○分類題註

云按韻獠音參註云

雷猱曰猱又音老註云西

南夷名意阿段或夷人故

以胡奴比之姑存以俟博

○示猱奴阿段一集註二十三

家註一四載之○分類題註

云按韻獠音參註云

示猱奴阿段

僕子遠修水筒情示妙

絕非此老不能此詩

山水蒼蒼落日曛竹竿裊裊細泉分

引泉蟠接山腹者郡人入夜爭餘瀝穉子

猿尋源獨不聞病渴三夏回白首傳聲一

注溼用字青雲巫峽山高曾驚陶侃胡奴

異侃得胡奴有胡僧驚禮之怪雨常穿虎

豹羣山木叢結深穢難測遠望其色蒼蒼

自蒼蒼中細分而下亦甚難得衆皆爭取

涓滴固其常也何足怪也此子獨夜行不

避虎豹山中尋源通其帶不聞與人爭鬪

我以消渴夜半懸望忽聞竹筒水聲一注

○示猱奴阿段一集註二十三

家註一四載之○分類題註

云按韻獠音參註云

雷猱曰猱又音老註云西

南夷名意阿段或夷人故

以胡奴比之姑存以俟博

○示猱奴阿段一集註二十三

家註一四載之○分類題註

云按韻獠音參註云

雷猱曰猱又音老註云西

南夷名意阿段或夷人故

以胡奴比之姑存以俟博

○示猱奴阿段一集註二十三

家註一四載之○分類題註

云按韻獠音參註云

叔異苑載胡奴之事○晉書列傳三十六有陶侃傳

○七月一日集註二十三家載之此題之詩本有二首此其初首也○分類題

註云大曆元年秋夔州作同家○題註卷十六載之註解七律卷四載之○按題註

所引公自註與輯註同但輯註此語作此句註解題下載奉節令以上故以下不載

之高棟層軒註解云水樓之高七月已涼况當此且秋風儻然欲洒衣裳蓋甚其

涼矣陰山匈奴山名其地四時常有冰雪此句明承上聯漢制尚書郎四人口含鷄

舌香以奏事公時未登朝署言我之淹留于蜀而不去者正愛此樓之勝境也此句

又起下聯石壁亦色雨溜班駁雲過而日光映之故如開錦繡松聲近則壯遠則微

壯聲之湧怒不如微聲之縹緲隔水之際冷然而奏不復為濤聲而為笙簧聲矣此

聯正言水樓之勝公之不去以此○輯註曰言水樓之涼遠勝令香粉署所以留此

不非耳註合香粉署漢官儀云尚書郎舍雖舌香伏奏黃門郎對揖跪受故稱尚

書郎懷香握蘭趨走丹墀絕壁過雲集註曰我之淹泊不去者非無漢署之香

只為愛此樓也以唐言漢公寓薛也石壁亦色雨溜班駁雲過而日光映之故如開

錦繡松樹近水有風故其聲可聽笙簧釋名云笙生也象物貫地而生以匏為之其

中空以受簧也世本云簧笙之舌也看君宜集註云王喬履後漢王喬為葉令每

月朔詣臺朝故明帝異之令太史望之其臨至輒有雙鳥飛來於是候鳥至舉網

張之但見一雙後焉乃詔尚方診視即四年前所賜官屬履也神仙好樓居故引王

喬履事以為況真賜謂後也尚方主作供御器物之局○註解云後漢王喬為葉令

云王喬之履出于真賜明府之官尚是兼攝兼攝則公不能久留故欲明府即為今

尹受尚方之真賜也○輯註曰漢百官公卿表少府屬官一曰尚方師古曰尚方主

作禁器物○後漢書列傳七十二方術傳有王喬傳

○黃草集註二十三家十四輯註十三載之詩中行人下曰正異作人行千戈作

兵戈其下曰兵一作千○註解七律卷二載之黃草峽註解曰水經注涪州之西

有黃草峽山高險絕亦

甲山在夔州此言道路

梗塞水行之船不得歸

陸行之人亦稀少也洞

陽公曰叙得涪州夔州

各方叛亂只船不歸行

人稀自見○輯註曰水

經注江水又東右逕黃

葛峽山高峽峻無人居

又左逕明月峽益州記

涪州黃葛峽有相思崖

今名黃草峽山草多黃

故名通鑑大鑑四年涪

州守捉使王守仙伏兵

黃草峽胡三省曰黃草

峽在涪州之西水經注

江水又東南逕赤岬西

注是公孫述所造因山

自青雲而來雖陶侃胡奴之異不驚於此矣夫自日落時獨往尋源至夜半細泉忽到其涉遠其崑險與常人大異如此何其恠哉恠之者喜之也

七月一日題終明府水樓明公自註終也兼攝奉節令故有此語作觀奏即真也

高棟層軒已自涼秋風此日灑衣裳儵然欲下陰山雪寒四時集雪不去非無漢署香漢尚書郎舍香握蘭絕壁過雲開錦繡陳松隔水奏笙簧看君宓著王喬履有仙風令葉賜真賜還疑出尚方以涼風如後

步東高二百丈西北高
一千丈南連基白帶山
甚高大不生樹木其石
悉赤土人云如人相脚
故謂之赤甲山荆州圖
經魚復縣西北赤甲山
東連白帝城西臨大江
一統志在今夔州城北

細目代宗永泰元年
新唐書列傳六十九崔
寧本貝州安平人後徙
衛州世儒家而獨喜縱
橫事云寧與張獻誠戰
奪其旌節不肯與故朝
廷因授寧成都尹山西
防禦使西川節度行軍
司馬鴻漸既還朝遂為
節度使大曆三年來朝
寧本名時至是賜名云

秦中驛山分類云秦中
長安也有是非言自黃
草至赤甲相
去千里消息無真傳也
○註解曰秦中驛使黃
鶴註謂李之芳使吐蕃
非也廣德元
年吐蕃逼長安代宗出
幸陝州吐蕃立廣武承
宏為帝此莫大之變也
公時在梓州

思念秦中莫得其消息
置郵之傳無如驛使今
併驛使不通故念之切
也蜀道兵戈有是非原
非益所本建功特激
不專在肝者萬里秋風
吹錦水誰家別淚
溼羅衣公昔居錦水因
念遺肝之莫愁劍
亂離散之家不可言
其數

下陰山之雪故我愛其涼極而不
太非無
漢署之香也然此樓非特涼可
愛石壁色
赤雨灑珠駭雲過月光映之如
開錦綉
樓
松隔水風來其聲如秦笙簧明
府在此樓
也可以游自可以傾聽儼王喬
之有仙
風故宜著真賜之履非但攝之
而已

黃州峽 州西船不歸赤甲山
夔州下行入稀

水陸道梗崔
秦中驛使無消息
長安未聞
朝廷作何
置蜀道兵戈有是非
原非益所本建功特激
不專在肝者萬里秋風
吹錦水誰家別淚
溼羅衣公昔居錦水因
念遺肝之莫愁劍
亂離散之家不可言
其數

尚書掌武選貢舉武階將出
征授斧鉞見唐百官志等
註揚子繼新唐書無傳事
述見崔寧傳中繼作琳○註
解云考紀事本末廣德元年
十二月吐蕃陷松維保三
州西川節度使高適不能
救於是劍南西山諸州亦
入于吐蕃公作此詩時已
聞被圍
尚未陷也去年八月知道
已為其下所殺故不愁劍
閣之被圍
劍閣之據事之易解者也
松州之圍事之逼切者也
曰莫愁終堪據曰聞道已
被圍
讀去了然按此詩諸註俱
云指崔旌旆蜀考崔旌旆
之段郭英人在永泰元年
兩年前
松州已陷安得云聞道被
圍且崔旌旆未嘗據劍閣
也至云嚴武破吐蕃七萬
衆之後
吐蕃又圍松州按史未再
圍之事黃鶴曰是時公在
梓州不應言錦水殆是因
兵
戈而思成都故云黃草峽
西船不歸赤甲山下行人
稀亦是因山南之亂而言
非公
在夔州作也良是良是○
輯註云按史杜鴻漸至蜀
崔旌旆與揚子琳栢茂林
等各授
刺史防禦而不正肝專
殺主將之罪故有兵戈是
非之語蓋言崔氏亂成都
栢楊討
之其是非不可無辨也然
肝本建功西山郭英人通
其妾媵激之生憂劍閣而
憂松
州也松州先為吐蕃所陷
此云已被圍必中間嚴武
又收復又按此詩首二語
乃夔
州作無疑黃鶴疑松州被
圍謂廣德元年事因以秦
中驛使為李之芳使吐蕃
蜀道
兵戈為徐知道據劍閣全
解俱謬今以舊編正之

○白帝集註二十三千家註十五輯註卷十四首句下曰魯作城頭雲若屯古木作
翠木長藤作蒼藤翠字下云一作古蒼字下曰一作長戎字下曰一作去百字下云
作十○註解七言律卷四載之○會粹卷十五云前四句咏雨後四句感懷在白帝而作
非咏白帝也白帝城一集註出門作若屯集註云賦也白帝城在夔州若屯言擁護
屯集也翻益兩縣也雷運關江為峽所束故波聲激烈也逸與佚同戎馬句因勞思
佚也千家句憶昔傷今也民死於後故多寡婦橫征暴斂故多誅求○分類云出門
趙氏謂舊作若屯言擁護屯集也誤作出門餘與集註畧同詩意集註云此亦為崔
旰之叛而作雲霾雨暴故江流奔激而日月蒙晦蓋陰感之極亂離之象也是時戎
馬久勞於外人口上耗其九而猶徵及寡婦所以雨後有野哭遠村者其不聊生之
民可哀也哉

○吹笛集註二十三千家註十五輯註十四載之○註解題下云風俗通曰笛漢武
帝時丘仲所作也按宋玉有笛賦玉在漢前馬融長笛賦云有庶士丘仲言其所由
出而不知其弘妙其辭曰近代雙笛從羌起○樂書曰笛滌也所以滌邪穢納之于
雅正也長一尺四寸七孔吹笛秋山一註解云吹笛而當秋山又當風月清之時其
音必更哀功故云巧作斷腸聲次聯以風飄月傍分承風月與春日春盤金華山北
二首同格○分類云賦也斷腸阮晨聞笛曰客中月夜聞此聲韻使人斷腸樂音陽
為律陰為呂關山月笛曲名也幾處明言少也胡騎北走晉劉琨字越石在晉陽為
胡騎所圍琨乃乘月登樓清嘯賊聞之皆凄然長嘆中夜奏胡笳賊又流淚賦秋有
懷土之思遂棄圍而去○註劉琨晉書列傳三十二有劉琨字越石傳武陵一曲一分
類云武陵曲樂府橫吹笛有關山月折楊柳又有武溪深辭解題云馬援南征所作
按門生袁生者善吹笛援作歌以和之名武溪深曲曰洎武溪一何深飛鳥不度
秋不放猿聲試武溪多毒淫○註解云長笛賦律呂既和哀聲亦降向秀月夜聞笛

遂作懷舊賦樂府解題關山月傷離別也二句咏笛之聲律呂受風之飄既和且切
是風送笛聲也關山無在非月觸處皆明是月助笛韻也風和月明有聞笛而不
腸者乎○註解云初學記陳周弘讓長笛吐清氣詩云胡騎爭北歸偏知別鄉苦少
陵蓋用此獨中宵字周詩未有所出當是借用
劉琨中夜擊武陵傳武
威將軍劉尚擊武陵五
溪蠻深入軍沒授因請
南征授門生袁寄生善
吹笛援作歌以和之名
曰武溪深○註解云按
通鑑永泰元年吐蕃與
回紇入寇子義切責之
再成和約吐蕃聞之夜
引兵遁去愚謂胡騎北
走武陵南征殆以馬援
喻子儀吐蕃為胡騎乎
此二句暗咏斷腸之意
但不說破耳○注馬援
漢書列傳十四有馬援
字文淵傳故園揚柳一
分類云故園杜陵也折

閣終堪據聞道松州已被圍
時吐蕃陷松
西山三城舉松見其餘也言蜀亂尚不足
憂聞西鄙已為吐蕃所復則大可憂也○
愚觀結句知杜公謀略能料敵益崔旰寇
蜀出於有所激而建功其志也激之者亦
任其非此斷案矣後杜鴻漸果平蜀尋表
旰為節度旰又入朝加兵部尚書還鎮賜
名崔寧又散家財召卒破楊子繼蜀終不
為賊據何料敵之審哉惟兵戈之非不專
在旰故知旰非終竊據徒
也可以詩人目且杜公也哉

白帝
白帝城中雲出門
故雲自門出
白帝城下
雨傾盆高江急峽雷連鬪古木長藤日月

揚柳亦曲名。盡生。揚柳
盡生也。○註解云。演繁
露。笛有落梅折柳二曲。
故園楊柳。追思昔日。感
傷之詞。今當清秋。楊柳
必已搖落矣。忽聞折柳
之笛。如見楊柳。從愁
中而生。何笛聲之善感
久耶。此借曲名。翻意。而
結之也。愁中正。應折柳
楊柳從曲中而生。正巧
作斷腸聲也。○輯註曰。
樂府橫吹曲。有關山月
解題云。關山月。傷離別
也。錢箋。宋書。晉。太康末
京洛為折楊柳之歌。有
志。梁。樂府。胡吹歌。云。
馬。不。捉。鞭。反。拘。楊。柳。枝。
下。馬。吹。橫。笛。愁。殺。行。客。兒。此。歌。詞。元。由。北。國。之。橫。笛。演。繁。露。笛。亦。有。落。梅。折。柳。二。曲。
今。其。詞。亡。不。可。考。矣。
○夜集註二十三家十五輯註十三載之題下曰。一云秋夜客舍。○詩中水下云。

一作氣簷下。云舊作蟾。趙定作簷。○註解七言卷五題下曰。大曆二年。夔州作露下
天高。一分類云。賦也。空山舟泊山下也。旅魂驚。客沉不安於寢也。前六句皆寫。賦中
江中之事。○會粹云。楚詞。悲哉秋之為氣也。沉寥兮天高。而氣清。寂寞兮收潦。而水
清。王祭七哀。獨夜不成
寐。○註解云。題曰。夜正
以秋露既下。天高水清。
泊舟于空山之中。魂夢
不能自安也。疎燈自照。
○分類云。孤帆。應秋水。
言。雙杵。應空山。言。夜景
如此。○註解云。公秋興
詩曰。孤舟一繫故園心。
謂雖有故園之心。舟仍
繫也。孤帆。夜泊。此時正
繫而不能去。九月固授
衣之候。乃新月方懸。而
搗衣杵已雙。備寒之人
情。漸以急。歷寒之旅。况
愈以悲矣。兩人對擣。曰。
雙杵。○輯註曰。杵。春杵也。
兩人對擣之。故曰雙杵。
南。菊。再。逢。一。分。類。云。南。菊。

昏險筆峻。戎馬不如歸馬逸。○書云。歸馬。華
兵也。如猶。如意之。如。不。如。歸。山。之。陽。言。息
馬。逸。言。不。得。遂。還。師。之。逸。也。千家今有百
家存。○耗。其。甚。哀。哀。寡。婦。誅。求。盡。慟。哭。中。原。何
處。卹。○雲。霾。雨。暴。故。江。流。奔。激。日。月。蒙。晦。陰
盛。之。極。賦。而。興。也。時。征。役。容。止。戶。口
十。耗。其。九。猶。徵。及。寡。婦。至
有。野。哭。民。不。聊。生。賦。也。

吹笛

吹笛秋山風月清。誰家巧作斷腸聲。風飄
律呂相和切。切。月。傷。關。山。○笛。曲。有。幾。處。明
胡騎中宵堪北走。○劉琨為胡騎所圍。夜吹
胡笳。賊聞之。棄圍而退。

○夜集註二十三家十五輯註十三載之題下曰。一云秋夜客舍。○詩中水下云。

武陵一曲想南征

馬駸征。武陵南。蠻。跋。門。人
胡園楊柳今搖落。○折。楊。柳。何。得。愁。中。卻

盡生。○誰。家。之。笛。當。秋。山。搖。落。之。時。風。月。雙
相。和。悽。切。固。得。聞。之。矣。而。笛。中。之。月。俯。於

關山者。不知有幾處。○明。益。問。之。也。問。其
照。及。我。故。鄉。否。也。然。此。聲。悽。切。可。以。致。胡
騎。中。宵。之。逃。釋。其。遺。響。可。以。動。武。陵。南。征
之。思。又。不。知。楊。柳。之。搖。落。故。園。者。今。於。愁
中。何。故。却。盡。生。而。可。攀。折。乎。此。笛。吹。之。巧
而。聲。為。斷。腸。也。公。聞。笛。思。歸。引。用。典。故。忽
翻。變。語。意。既。不。著。象。又。不。落。空。真。詠。物。妙
哉。

夜時公寓。夔西閣。不得
歸。長安。故。述。客。夜。

變今經兩秋○輯註曰

南菊再逢即所云叢菊

兩開也○註解云公以

大曆元年春至夔州秋

寓于夔之西閣明年秋

遷東屯仍在夔也夔州

為南楚在夔凡兩秋故

云南菊再逢時艤舟欲

出峽而卧病未能但望

北書之至耳○分類云

北書故鄉音信也雁見

前註見時歸答於

雁意亦至矣步檐註

解云楚詞曰曲屋步檐

漢相如賦步檐周流即

今之飛檐步廊也古者

六尺曰步今之廊在銀

漢邊其長竟天若與鳳

城連接者然鳳城長安城也

欄周流注步欄步廊也欄古簷字說文又作檐留青日札云步檐如今之飛檐步廊

也屋之半間亦曰一坡河圖括地象河精上為天漢亦曰銀漢曰銀河梁感高詩黑

龍過飲渭丹鳳俯臨城趙曰秦穆公女吹簫鳳降其城因號丹鳳城其後言京師之

城曰鳳城○分類云牛斗二星在銀漢邊銀漢天河也其長竟天遠望若與鳳城接

連者鳳城長安城各公故鄉也註作揚升卷之說見丹鉛總錄十八○揚慎字

用脩號升卷註揚升卷之說見丹鉛總錄十八○揚慎字

鶴首無故皆髮相傳是日牽牛與織女會于漢東役鳥鵲為梁以渡故毛皆脫去

胎湯來切說文婦孕三月也增韻凡孕而未生皆曰胎

露下天高秋水清此夜空山獨夜旅魂驚

驚秋也此疎燈自照孤帆宿新月猶懸雙

杵杵鳴燈影同孤杵聲雙聽南菊再逢人

臥病病兩北書不至鴈無情步檐作蟾者

倚杖看牛斗牛女星也銀漢天河也遙

應接鳳城鳳城指長安言客久病又無書

近天河之長應與長安相接而巳情如戀關

何哉杜牧詩云臥看牽牛織女星耿耿於

此○空山獨夜是在山中矣宿日燈照孤

帆非在舟中乎帆字想誤又舟中何得步

檐倚杖想是惟字况帆在蓬窗外燈何照

欄周流注步欄步廊也欄古簷字說文又作檐留青日札云步檐如今之飛檐步廊

也屋之半間亦曰一坡河圖括地象河精上為天漢亦曰銀漢曰銀河梁感高詩黑

龍過飲渭丹鳳俯臨城趙曰秦穆公女吹簫鳳降其城因號丹鳳城其後言京師之

城曰鳳城○分類云牛斗二星在銀漢邊銀漢天河也其長竟天遠望若與鳳城接

連者鳳城長安城各公故鄉也註作揚升卷之說見丹鉛總錄十八○揚慎字

用脩號升卷註揚升卷之說見丹鉛總錄十八○揚慎字

鶴首無故皆髮相傳是日牽牛與織女會于漢東役鳥鵲為梁以渡故毛皆脫去

胎湯來切說文婦孕三月也增韻凡孕而未生皆曰胎

○秋典八首集註二十千家註十五載之輯註卷十三詩中兩字下曰一作重○註

解七律卷四載之題下曰梁簡文帝秋興賦曰秋何興而不盡興何秋而不傷○文

選十三潘安仁秋興賦註善曰劉熙釋名曰秋就也言萬物就成也興者感秋而興

此賦故因各之其一玉露一分類云興而賦也玉露秋露也蕭森蕭條也江指峽塞

指巫山江間即峽塞上即山菊乃山中物舟乃江中物中四句文股應巫山巫峽四

字兩開謂經兩秋開他日向帝城有白帝樓又有最高樓公孫述所築據蜀自稱白帝

陽洛陽巫山巫峽並夔白帝城有白帝樓又有最高樓公孫述所築據蜀自稱白帝

○註解云阮籍詩湛湛長江水上有楓樹林此公在峽江之中艤舟欲出因感楓樹

峨嶺嶺，其間首尾百六十里，謂之巫峽。蓋因山為名也。自三峽七百里中，兩岸連山，無闕處，巖巖嶂嶂，隱日蔽天，自非亭午夜分，不見曦月。○註解云：江間即峽，塞上即山，峽江之間，波浪蹴天，楚塞之上，風雲匝地，舉蕭森之甚者，言之。黃仲霖曰：江濤在地，而日兼天，風雲在天，而日接地，極言陰晦之狀。○輯註曰：公在夔州，已經二秋，時艤舟以俟，出峽故言再見。菊開仍預他日之淚，孤舟久繫，惟懷故園之心也。○輯註曰：郭泰機詩：衣工秉刀尺，砧搗衣石，庾信詩：秋砧調急節。

○其二 夔府孤城 分賦也。每依瞻依之依也。北斗長安城，上真北斗故。名北斗城。○輯註北斗字下曰：作南。○註解北斗作南，南字下曰：一作北。○輯註云：按南斗不直，夔城公詩有：秦城北斗邊，又云：秦城近斗杓，作北斗是。○註解云：此言夔之暮景也。三輔黃圖曰：漢初長安城狹小，惠帝更築之，城南為南斗形，城北為北斗形。至今人呼斗城，則謂之南北斗，皆可。每依瞻依之依，聽猿分賦，實下古詩：巴東三峽猿聲悲，猿鳴三聲淚沾衣。昔聞其語，而今則實下淚矣。虛隨用昔人乘槎，有時而返，今我歸期未卜，故曰：虛按張華博物志：載近世有人居海上，每年八月見槎來，不失期。齋糧乘之，十餘日，忽至一處，有城郭屋舍，中有婦人織，一丈夫牽牛渚次飲之。驚問曰：何跡至此？其人問：此是何處？答曰：君至蜀，訪問嚴君平，還以問君乎？平曰：某年月日有客星犯牛斗，即此人到天河時也。○輯註云：水經注：每至晴初霜旦，林寒澗肅，常有高猿長嘯，屬引凄異，空岫傳響，哀轉久絕。故漁者歌曰：巴東三峽巫峽長，猿鳴三聲淚沾裳。○又云：峽猿感淚，向聞其語，今乃信之。故曰：實下海上浮查，有時自還，今不得歸，故曰：虛隨也。○註解云：按張騫乘槎後，遂沿襲公詩，亦屢用為騫事。○又云：實虛二字承上，落日難留，京華難即，意昔人所云：開猿下淚，茲為現。○前漢書傳三十一，有傳書省香爐，分賦云：盡省香中以粉，畫者香爐，漢官儀尚書郎入。

直給女侍史二人，執香爐，以從公嘗為尚書，負外郎也。遠達也。伏枕謂今抱病在夔，故與畫省香爐相違遠也。粉堞城上，女牆飾以惡土，故曰粉堞。隱痛也。笳聲嗚咽，聞之而悲痛也。卷蘆吹之，以為笳籥。○說文云：胡人捲竹葉吹之，以作樂，故名之曰胡笳。○會粹云：公為尚書郎，今違去，省中惟伏枕，早山樓白帝城，樓請看石上。分賦云：月映洲前，適見日斜，忽又月出，光陰如此，迅速豈不尤可。○悲哉。○輯註云：蘿月映洲，又是依斗望京之時。○緊應次句。○註解云：諸月出正照于石上者，忽已移照于洲前，光陰迅速，所以可悲。徐文長曰：藤蘿夏月蘆荻秋花傷倍甚，此解更為有情。○註解云：錢牧齋曰：孤城落日，恨望京華，曰：每依南斗，蓋無夕而不然也。○只今石上之月已映藤

之從來無人疑而思，見若斯侯質知者。

秋興八首 俱在夔州作，而各有所感。

其一 感夔秋景

玉露凋傷楓樹林，巫山巫峽氣蕭森。楓凋，玉露，凋傷，楓樹，林，巫山，巫峽，氣蕭森。

秋既深矣，故巫山巫峽，江間，巫峽，波浪兼天，涌峽之氣，蕭森蕭森。

塞上風雲接地陰，江間波浪兼天涌。塞上，風雲，接地，陰，江間，波浪，兼天，涌。

秋至夔，故兩開。他日淚孤舟，一繫故園心。公時已，故兩開，他日，淚孤舟，一繫，故園心。

寒衣處處催刀尺，白帝城高夔城在。急暮砧，承首聯言，蕭殺之氣，塞於兩開，我此見，叢菊兩開，仍垂感時之淚，孤舟一

蘿又是依斗望京之候
矣請看二字歇映每字
無限凄斷見于言外如
云已又過却一且矣不
知何年得歸京華也

○其三 千家山郭上分

樓雲賦也暉日光也江
樓夔州府臨江有靜暉

樓翠微山氣青縹色再
宿日信泛泛無所止也

飛飛猶未歸○千家註
云泛泛無所得也○輯

註日日下云一作日處
○註解云此言變之朝

景也秋氣一至氣霧交
退日白而光清故千家

山郭俱靜于朝暉一靜
字寫盡清秋慘淡之景

從樓上以攬山色一切
遠峰如在樓頭故曰坐

漸微也○註解云漁舟已
巢故飛飛于山郭叙此

乃去仲春復來匡衡抗疏
上疏上悅其言遷為太子

散受穀梁講論五經于石渠
獻三賦又上書明皇云

臣之述作揚雄枚皋可
企及也則欲傳經如向

而心與事違此一聯乃
公生平出處大節謂欲

進而匡君以濟當世則
有命存焉欲退而修業

以徽後人則與時悖矣
故下緊接云同學少年

云曰少年曰衣馬輕肥
公之且當時卿相如此

○前漢書傳五十一有
匡衡傳○前漢書傳第

六楚元王傳附劉向也
同學少年一分類云同

學同習學者也五陵謂
長霸陽茂杜皆豪貴所

居為衣馬馳騁之地○
註解曰當時新進之士

繫惟切故園之心形雖雷而神則往也况
處處寒衣催逐刀尺而白帝城之暮亦急
搗練之砧矣旅客
無一衣不益關情乎

其二 感 夔

夔府孤城落日斜每依北斗望京華
聽猿實下三聲淚

夔也長安上直北斗故
依而望之遠不可至

奉使虛隨八月槎
聽猿實下三聲淚

啼三聲容淚自隨今我在此聽猿旅情慘
切三聲之淚已實下矣又聞張騫八月奉

使乘槎今秦中驛使消息阻於兵戈
而我不得歸浮槎之事成虛隨矣

香爐遠伏枕山樓粉堞隱悲笳
畫省又應

又應夔府以多病伏枕故遣畫省能忘情
乎聞悲笳之聲隱於山樓又增一感矣

請看石上藤蘿月已映洲前蘆荻花
請看

四字當玩益應落日而言日方落而月遽
出纔曉石上又映洲前光陰迅速人生幾

何不堪
久旅也

其三 感 夔

千家山郭靜朝暉
日日江樓坐翠微

山氣
青縹信

宿漁人還泛泛清秋燕子故
飛飛匡衡抗疏

地震遷太子少傅功名薄
劉向傳經

心事違同學少

講五經於石渠

匡衡上疏言日食

匡衡抗疏

地震遷太子少傅功名薄

劉向傳經

心事違同學少

必自為一種學習以趨時好而取貴顯若公之素學與彼正自不同殆謂之昔之八矣故曰晚將交矣托年出當面輸心背面笑又曰爾曹身與名俱滅不廢江河萬古流又曰迺相祖述復先誰別裁偽體親風雅總指當時同學少年而言彼以此取功名或反易然彼自貴顯不過裘馬翩翩而已吾安能變所學乎所以其于功名薄心事遠決不屑自貶以趨時好也○論語雍也篇云赤之過齊也乘肥馬衣輕裘註房瑋傳見新唐書已出前註

○其四聞道一輯註勝下云一作堪鼓振作鼓震其下云他本作振馬下云樊作騎遲下云一作馳○分類云賦也奕棋一局一勢互有勝負也百年言自祿山之亂至

於代宗時朱泚亂之吐蕃陷之其久也直北憂之北方乃隴石關關之地陝河北羣盜并回紇也振奪也征西言吐蕃之亂未息羽書插羽於書取速疾意傳兵報也○張華博物志曰堯造圍碁以教子丹朱或云舜以子商均愚故作圍碁以教之其法非知不能也○註解云前三首皆就夔州言此以下遂及長安事故以聞道發之○註解云錢牧齋曰左傳奕者舉棋不定不勝其耦曰長安似奕棋言當國者如奕棋之無定算故點禍于百年之遠而不勝其悲也辛有曰不及百年其為戎乎百年世事用辛有之言也當年誤國之臣如林甫國忠輩其第宅已更新主矣自玄宗倚仗蕃將專制節鎮而肅宗以中官居重任文武衣冠亦異于昔時矣以致戎寇交侵海內版蕩金鼓未息羽書交馳惜哉魚龍寂寞故國平居無所短長於世徒抱百年世事之悲○千家註云征西言當時西有吐蕃之亂魚龍一集註云魚龍以秋月為夜秋分龍蟄於淵也○千家註趙曰魚龍川在秦州因起故國平時之思也○輯註云子虛賦擬金鼓注金鼓鉦也○輯註云羽書即羽檄按史廣德元年吐蕃入長安徵天下兵其至故曰羽書遲

○其五蓬萊一分類云蓬萊唐宮各即大明宮受外朝者也唐高祖龍朔三年改蓬萊宮南山終南山也承露金莖莖柱也漢武帝作承露盤高二十丈大七圍以銅為之上有仙人掌承露和玉屑飲之號金莖露即通天臺招仙人候神人者也瑤池王母列子周穆王命駕遠遊升崑崙之丘遂實于王母觴於瑤池之上又漢武時王母降于承華殿見前註紫氣函關令尹喜周大夫也善天文望見東來有紫氣浮關喜曰應有聖人過果遇老子著道德經明皇晚好神仙故借漢為喻○註解云蓬萊東內大明宮含元殿基高于平地四丈含元之北為宣政宣政之北為紫宸地每退北輒又加高至紫宸則極矣其北遂為蓬萊殿自丹鳳門北則有含元殿又北則有宣政殿又北則有紫宸殿南北相背皆在山上至紫宸又北而為蓬萊則山勢盡矣曰

年新多不賤五陵所居衣馬自輕肥以山輝之觀起興言江樓在翠微中我每日來坐見漁舟已越宿猶泛泛於江上燕于社前當太尚飛飛於山郭皆以清秋自適也乃若我也嘗如匡衡之枕疏論房瑋而蒙帝怒則功名分薄矣亦欲如劉向之傳經然不在京受詔則心事違背矣彼同學少年雖多貴顯彼自貴顯耳於我何有其不如漁人之泛泛燕子之飛飛多矣不可愧乎益當時少年必自為一種學術以希世視公為昔之人所謂當面輸心背面笑者故公嘆之

其四感及長安事

聞道長安似奕棋百年世事不勝悲王侯

對南山蓋京城前直此山也三輔遺事建章宮承露盤金莖高二十丈引以驗明皇
之好仙也○註解云唐人詩多以王母此貴妃以貴妃曾為太真宮女道士也公詩
亦曰借我瑤池飲又曰落日留王母是也天寶元年田向秀見玄元皇帝降于永昌
街云有靈寶符在函谷關尹喜宅傍上發使求得之高力士外傳開元之末天寶之
初陳希烈上玄元之軍田同秀獻寶符之瑞貴妃受寵外戚承恩公蓋以瑤池王母
之飲隱喻貴妃之冊為太真紫氣函關之臨顯譏玄元之降于永昌也前四句總連
憶上皇于蓬萊宮求仙而金莖承露遂致青鳥紫氣談符瑞者紛々其實霓裳羽衣
荒淫失政公難獻賦蓬萊僅蒙聖顏一顧而已○輯註云唐會要大明宮龍朔三年
號曰蓬萊宮北據高原南望爽塏每晴日朗南望終南山如指掌京城坊中街陌
如在檻內○輯註云漢武內傳七月七日上齋居承華殿忽青鳥從西來集殿前上
問東方朔曰此西王母欲來也有頃王母至關尹內傳關令尹喜嘗望見東極
有紫氣西邁曰應有聖人經過京邑乃齋戒其日果見老君乘青牛來過也記正義
抱朴子云老子西遊過關令尹喜于散關或以為函谷關雲移雜尾一分類云雜尾
殷高宗有唯難之祥章服多用翠羽唐緝雄尾為扇翼以障塵也龍鱗交衣上有龍
章幾回猶云幾度青瑣宮中門名緝猶前也謂昔為拾遺時也○註解云會要開元
中蕭嵩奏每月朔望皇帝受朝于宣政殿宸儀肅穆升降俯仰衆人不合得而見之
請備羽扇上將出扇合坐定乃去扇今以為常按蕭嵩奏宸儀肅穆不合使人見故
必俟雲移日繞始得望見聖顏也想像之嚴宮殿之邃聖顏不見觀有如此此
憶獻賦時事○註解曰一臥滄江言一臥遠不復起也驚歲晚追邇身歷三朝皆成
往事今一臥不起不知幾時再列朝班故又因秋而感興也蓋公自玄宗天寶十載
獻三大禮賦上奇之命待制集賢院時年四十以布衣一識聖顏至肅宗至德二載
拜左拾遺明年扈從還長安時年四十六始點朝班至代宗大曆元年自雲安至長

秋寓變之西閣時年五十五矣思及此那得不驚感晚暮註不考年月混作一時則
青瑣朝班亦可移作玄宗時事乎○註解云幾回憶昔幾番侍朝也公身雖在憂
心猶不能絕望于朝班點與玷同公詩凡才活首即即此意也通首總是瞻望長安
臥病峽中不得歸之嘆
○輯註云樓鑰曰點與
玷通古詩多用之東坡
補亡詩解俾展範莫之
點辱陸厥答內兄詩復
點銅龍門杜詩幾回青
瑣點朝班正承用此也
○丹鉛錄八云今
人謂言不相副曰自相
矛盾然用之不差問之
不知也按尸子云楚人
有鬻矛與盾者舉之曰
吾盾之堅莫能陷也又
舉其矛曰吾矛之利於
物無不陷也或曰以子
之盾陷子之盾何如其
人弗能應也今之稱自
相矛盾者蓋此

第宅皆新主文武衣冠異昔時直北關山

金鼓振征西車馬羽書之書遲魚龍寂寞

魚龍以秋為寂寞秋江冷故國安長平居有所思
自祿山入長安至代宗世吐蕃陷之公久
在蜀聞其變故不一如奕棋然百年之內
不勝悲者王侯第宅俱屬凡人文武衣冠
又非舊閣長安正北權右關輔之間其警
甚急朝廷發詔徵兵以西北征吐蕃而諸道
故遲不報羽書此長安所以似奕棋也我
今在秋江當魚龍潛蟄之候能不思故國
平居時事乎○故國平居及下四首思蓬
萊宮曲江昆明池漢
陂之類皆平居也

其五 感思故國官闕

杜律集解

卷下

○注

○其六 瞿塘峽 分類

云瞿塘峽在夔州曲江

在長安瞿峽乃三峽之

門雖相去萬里而秋氣

蕭索止一色素秋秋屬

舊注云瞿唐峽在夔州

曲江在長安雖相去萬

里而秋色蕭條如一色

故曰接素秋愚謂此亦

公思歸之切也風烟相

接正指寫亂離光景萬

里之遙塵烟滿目聲息

遙阻一望黃華白草有

知素秋故又因秋而感

興也下四句回憶盛事

緊接回首可憐其無

限長安志開元二十年

築夾城入芙蓉園自大

明宮夾東羅城復道經

而外人不知也通御氣

此亦就當時而言非曰

門曾累覆歷天日隔離

隔而邊愁得入所云魚

不去註西方色曰白虎

分類云花萼樓名明皇

友愛五王嘗自南內穿

夾城至花萼相輝樓同

蓬萊宮闕 唐受外朝對南山 終承露金莖 即通

迎候 霄漢間西望瑤池 古崑崙降王母 萬時

東來紫氣滿函關 老子出 雲移雉尾開宮

扇日繞龍鱗識聖顏 一臥滄江 中驚歲晚

後回青瑣 點則朝班 蓬萊宮面對終南

西則有瑤池 王母之降東則有函關紫氣

之浮益神仙人往來地也當天子受朝雉尾

影開望之如雲龍顏光動就之如日儼然

上帝之高居我昔幾回則侍朝班今臥滄

江徒驚秋至而歲晚矣可復得耶此依依

戀關之情也○首聯寓言宮闕之勝或謂

譏慕神仙與 結意示盾

其六 感思故 國曲江

瞿塘峽口曲江頭 萬里風烟接素秋 西方

故曰 花萼夾城通御氣 芙蓉小苑入邊愁

素秋 珠簾繡柱圍黃鵠 樓中以珠織簾以繡畫

日圍 錦纜牙樞起白鷗 江中以錦織纜為纜

黃鵠 錦纜牙樞起白鷗 以象牙飾樞鷗鳥

見彩綉驚飛 回首可憐也 歌舞地秦中 古

故曰起白鷗 自古帝王州 夔州曲江

州域周秦漢隋皆 自古帝王州 夔州曲江

都焉曲江其屬也 自古帝王州 夔州曲江

在長安玄宗廣苑別連曲江 駕遊幸有別

芙蓉園又芙蓉苑別連曲江 駕遊幸有別

殿○言峽口太曲江萬里當此秋深風烟

相接同一蕭索如曲江有花萼夾城也玄

昭陽殿織球為簾繡柱
柱惟繡作黃鵠文此指
樓言牙橋以象牙飾既
也○輯註曰黃鵠一作
黃鶴鶴鳥石通○千家
註云對句耳不足為麗
夢弼曰珠簾繡柱言曲
江宮殿錦繡牙橋言天
子泛龍舟宴賞也○註
解云舊註柱惟繡作黃
鵠文非也愚考漢元帝
時黃鵠下太液池上歌
曰黃鵠飛兮下建章金
為衣菊為裳珠簾繡柱
乃池旁之宮殿圍黃鵠
者也借用此事以修內
苑之壯麗耳黃鵠章曰
珠簾繡柱指曲江宮殿
錦繡牙橋泛指龍舟宮殿密而黃鵠之舉若受圍舟楫多而白鷗之遊為驚起寫出荒
供景象却不見痕跡○字彙云絨而中切音戎練熟絲也一日細布回首可憐一分
類云歌舞地即曲江秦中即長安周秦隋皆都焉○註解云秦中自古帝王州舊註云

宗因亂今此幸蜀使御氣通於外連近曲
江有芙蓉苑吐蕃入長安遂陷之使邊愁
入其中河想昇平有珠簾綉柱錦繡牙橋
之麗實宸遊歌舞之地若此蕭索不可惜
哉益秦中自古帝王之都所以南面聽天
下者惟歌舞盛則兢業衰安崇則禍亂
起故蕭索可惜耳此見有天下者不可荒
於歌舞非惜其歌舞之廢也玄宗蜀本
避亂日通御氣微辭也
如天子猶于河陽者

其七 感思故國 昆明池

昆明池 長安西南水漢時功武帝開
習水戰武帝旌旗
在眼中 思其功若
織女機絲虛夜月石鯨
鱗甲動秋風 池左右石作牛女一女象天
河刻石鯨每雷雨鳴吼鬣尾

必非篡竊久據殊無意味愚謂自古帝王勤儉者必興荒佚者必亡秦中自古至今不
知幾帝幾王矣言外感慨甚甚又云張綬曰此地乃自古帝王之都所以紛華盛
麗甲于天下也到底思其盛亦是○天行狩于河陽春秋僖公二十八年天王狩于
河陽胡氏傳云按左氏晉侯及王以諸侯見仲尼曰以匡君召君不可以訓故事曰天王
狩于河陽以尊周而全晉也○啖助謂以常禮言之晉侯召君名義之罪人也其可訓
乎若原其自嫌之心嘉其尊王之意則請王之狩忠亦至焉故夫子特書狩于河陽
○其七 昆明池 分類云賦也昆明漢武帝元符二年發吏卒穿昆明池在長安西南
帝欲征越雋昆明夷國有滇池方三百里漢使來通身毒國而為昆明所蔽欲往伐
之故作池象之以習水戰周迴四十里諸國俱在今雲南交址界織女漢宮闕記昆
明池左右有二石人相望以象牽牛織女石鯨西京雜記昆明刻石為魚每至雷雨
魚常鳴吼鬣尾皆動漢世祀之以祈雨有驗狐又曰蔣又曰荃白中心生白臺如小
兒臂謂之孤手臺中有黑者為烏鸛一云荃鬱苗梗者曰荃蔣秋結實乃揭菰米也
陸粉紅蓮初結實花蒂褪落故陸粉紅也○輯註云漢書元狩三年發諸吏穿昆明
池臣贊曰西南夷傳越雋昆明國有滇池方三百里漢使來通身毒國為昆明所閉
欲伐之故作昆明池象之以習水戰在長安周迴四十里長安志昆明池中有文船
樓船各數百艘樓船上建樓檣戈船上建戈矛四方垂幡旛葆蓋照灼涯涘○註
解云三輔黃圖立二石人東西相望象牽牛織女又刻石為鯨魚長三丈每當雷雨
常鳴吼鬣尾皆動虛夜月即牛女事言其常相望而不得見也動秋風亦即狀其鬣
尾俱動二句無兩層意○輯註云曹毗志怪昆明池作二石人東西相望象牽牛織
女西都賦注作牽牛織女于左在象天河○輯註云西京賦昆明雲沼黑水玄趾
注水色黑故曰玄趾趙曰沈雲黑言菰米之多望之長遠際外如雲之黑也爾雅荷
芙蕖其實蓮其根藕其中的注蓮謂菰杜詩博議北史李順興言昆明池中有大荷

葉可取盛餅食其居去地十數里日不移影順與負荷葉而歸脚踏泥可証昆明蓮花自古有之注家都失引○註解云本草圖經菰即茭白其臺中有黑者謂之茭白至後結實乃彫胡米也沈雲黑字非漫下露至秋則漸冷蓮房經冷露始墜上句露字非漫下露至秋則漸冷蓮房經冷露始墜上句露字則實用也○註解云揚升卷曰隋任希古昆明池應制詩回眺牽牛渚激賞鏤露川便見太平宴樂氣象今一變云織女機絲虛夜月石鯨鱗甲動秋風讀之則荒煙野草之悲見於言外矣西京雜記大液池中有雕菰紫籜綠節危離鴈子安喋其間三輔黃圖云宮人泛舟採蓮為已人擢歌便見人物遊嬉宮沼富貴今一變云波漂菰米沈雲黑露冷蓮房墜粉紅讀之則兵戈亂離之狀具見矣杜詩妙在能翻古語○註解云關塞即白帝城烏道峽中高山也以其險絕獸猶無蹊持上有飛鳥之道耳漁翁公自謂也○註解云此詩首說一功字便見武帝掃蕩昆明其功猶如在眼中今水戰不修兵戈滿地秋風夜月沈米墜蓮總是蕭條之象而公客居干蜀隔胸中一肚皮不合時宜大有目空四海之意○輯註云此嘆昆明荒涼玄宗窮兵南旋致禍亂故借漢武事以發歎也織女以下極狀昆明清秋景物故國舊君之感言外傳然

○其八昆吾御宿一分類云賦也昆吾地各御宿川各逶迤回遠貌紫閣峯終南山別峯漢書武帝廣開上林南至宜春鼎湖御宿昆吾是也峯與陵皆在長安○輯註詩中香指下云一作紅豆一作紅稻餘字下曰一作殘會字作遊其下曰一作曹○輯註曰羽儀賦序武帝廣開上林東南至宜春鼎湖御宿昆吾晉灼曰昆吾地名上有亭師古曰御宿在長安城南今之御宿川也錢箋長安志昆吾亭在藍田縣境御宿川在萬年縣西南四十里三秦記樊川一名御宿川張禮遊城南記圭峰紫閣在終南山四蛟祠之西圭峰下有草堂寺紫閣之陰即漢陵杜詩紫閣峰陰入漢陵也長安志終南有紫閣峰一統志在鄠縣東南三十里香稻啄餘一分類云香稻梧鸚鵡鳳凰倒用文法○千家註古今詩話子美詩曰香稻啄餘鸚鵡粒碧梧棲老鳳凰杖此語反而意亦退之詩云舞鏡鸞窺沼行天馬渡橋亦效此体○鶴林玉露卷十二云杜詩有反言之者如云久拚野鶴如雙鬢若正言之當云雙鬢如野鶴也又云黃鶴高於五尺童化為白鳥似老翁若正言之當云五尺童時似黃鶴化為老翁似白鳥也如紅豆啄殘鸚鵡粒碧梧棲老鳳凰杖亦然左氏傳曰室於怒亦於色曾南豐曰室於議塗於歎皆如此類○輯註云香稻碧梧漢景物鸚鵡鳳凰形容其美耳筆誤因為倒句非是

動皆波漂菰米沈雲黑露冷蓮房墜粉紅
秋景關塞極天惟鳥道阻絕惟江湖滿地一
魚翁言昆明之假乃漢武之功其旌旗若
動石鯨之甲宛然當時遺象也值此秋晚
菰米沈黑而誰收蓮房紅墜而誰采我流
落天涯關塞阻隔不得如鳥飛去而一見
惟隨到處江湖作一魚翁焉耳時昆池荒
廢不脩習戰遠謀致胡羌內入長安屢陷
故述漢武制服蠻夷之功而想見其旌旗
也

○其八昆吾御宿一分類云賦也昆吾地各御宿川各逶迤回遠貌紫閣峯終南山別峯漢書武帝廣開上林南至宜春鼎湖御宿昆吾是也峯與陵皆在長安○輯註詩中香指下云一作紅豆一作紅稻餘字下曰一作殘會字作遊其下曰一作曹○輯註曰羽儀賦序武帝廣開上林東南至宜春鼎湖御宿昆吾晉灼曰昆吾地名上有亭師古曰御宿在長安城南今之御宿川也錢箋長安志昆吾亭在藍田縣境御宿川在萬年縣西南四十里三秦記樊川一名御宿川張禮遊城南記圭峰紫閣在終南山四蛟祠之西圭峰下有草堂寺紫閣之陰即漢陵杜詩紫閣峰陰入漢陵也長安志終南有紫閣峰一統志在鄠縣東南三十里香稻啄餘一分類云香稻梧鸚鵡鳳凰倒用文法○千家註古今詩話子美詩曰香稻啄餘鸚鵡粒碧梧棲老鳳凰杖此語反而意亦退之詩云舞鏡鸞窺沼行天馬渡橋亦效此体○鶴林玉露卷十二云杜詩有反言之者如云久拚野鶴如雙鬢若正言之當云雙鬢如野鶴也又云黃鶴高於五尺童化為白鳥似老翁若正言之當云五尺童時似黃鶴化為老翁似白鳥也如紅豆啄殘鸚鵡粒碧梧棲老鳳凰杖亦然左氏傳曰室於怒亦於色曾南豐曰室於議塗於歎皆如此類○輯註云香稻碧梧漢景物鸚鵡鳳凰形容其美耳筆誤因為倒句非是

其八感思故
昆吾地御宿川自逶迤
紫閣峯別峰陰

佳人拾一分類云費昶

香郊望美人詩云芳郊

拾翠人○輯註云洛神

賦或採明珠或拾翠羽

○集註云問遺也○千

家註夢弼曰春相問乃

詩人雜佩以問之之意

也○會粹云後漢書李

膺與郭泰同舟而濟衆

賓望之以為神仙仙侶

同舟如岑參兄弟輩○

分類云晚更移忘歸時

也○彩筆昔集註云彩

筆江淹夢人授五色筆

自是文藻日進公自况

也○輯註云綵筆指集

中漢陂行諸詩于氣象

即賦詩分氣象意也○

註解云天寶末公獻三

大禮賦于蓬萊宮于氣象

詩今白首乃在峽中吟望

忽而吟望忽而低垂心在

長安身在峽中慘澹之懷

欲絕○輯註云此記遊漢陂之

事也仙侶同舟謂岑參兄弟

公詩云氣衝星象表詞感帝

王尊所謂綵筆昔曾于氣

象也公與岑參輩宴遊在天

寶獻賦之後窮老之思故有

白頭吟望之嘆焉○註解

王阮亭曰秋興八首皆渾渾

豐豐沈沈著痛快其有感于

長安者但極言其感而所感

自寓于中徐而味之凡懷鄉

戀關之情慨往傷今之意與

夫戎寇交兵小人病國風

俗之非舊盛衰之相尋所謂

不勝其悲者因已不出乎言

意之表矣○輯註云張性

曰自開道長安以後五詩皆

以前六句詠長安之真未乃

人漢陂香稻啄餘鸚鵡粒碧梧棲老鳳凰
 枝倒疏奇佳人拾翠春相問
 僂侶同舟翹更移彩筆昔曾于氣象
 白頭吟望苦低垂
 詠懷古跡五首
 殊指玩其咏可推

遺問之間以物相贈也
 長安至漢陂道
 必經昆吾御宿然昆吾御宿但自透進耳
 惟紫閣峯陰則入於漢陂即公所謂半陂
 以南純浸山是也物色之麗則有鸚鵡啄
 餘之香稻鳳凰栖老之梧枝遊人之盛則
 有佳人春物之相贈仙客晚棹之忘歸我
 嘗干此彩筆題詩舉首昂藏直與山水爭
 奇而凌其氣象今老矣峽中吟望彼處巖
 覺白頭有低垂之苦彼何時而此何時也

雖因古跡而所懷
 殊指玩其咏可推

其真信字子山北史有傳支離東北
 離不全貌○分類云支離出莊子即流離也公走三川為賊所得又走鳳翔故云然
 也西南指巴蜀言三峽巫峽西陵峽歸鄉峽也淹日月淹滯歲月五溪雄稿酉沉辰
 也在湖廣辰州界其蠻夷衣服異制皆繫瓠子孫繫瓠大也高辛氏時犬戎兵強帝
 曰有能得犬戎吳將軍首者賜以子女繫瓠得之於是少女隨繫瓠升南山產男女
 十二自相夫妻後繁盛也共與之共處也○註解曰支離形體不全貌本莊子公初
 陷賊中在山東河北間幾不能自全其生故曰支離東北後流寓巴蜀忠渝故曰漂

泊西南東北各處皆梗純是風塵西南一隅稍安尚留天地下字皆不苟○註解云
 三峽蓋指巫山為第三峽也武陵五溪蠻夷皆槃瓠子孫槃瓠犬也得高辛氏少女
 生六男六女織績木皮好五色衣服淹日月共雲山專寫天地偏屬西南實景峽中
 連山七百里隱天蔽日非亭午夜分不見日月樓臺居高受光易及足以淹留日月
 而不使遽時今東北平坦之地風塵昏日月之色反不如峽中樓臺猶得淹留日月
 可嘆也五溪蠻夷衣服不與中國同一切雲山屬彼窟穴乃以安靜得與共處今東
 北衣冠文物之區一旦變為榛莽反不如五溪衣服雲山之堪共更可嘆也凡此者
 皆以祿山之故故緊接下句○輯註曰東北風塵謂祿山反范陽○後漢南蠻傳帝
 女妻槃瓠解去衣裳為僕豎之結著獨力之衣生六男六女織績木皮漆以草實好
 五色衣服裁製皆有尾形獨胡事主○分類云羯胡指安祿山無賴言其負玄宗之
 恩不可仗也詞客公自謂也庾信宅即宋玉故宅在江陵周書云字子山雖位望通
 顯嘗有鄉閭之思作哀江南賦中有壯士不還寒風蕭瑟故公因其故跡以自況也
 ○註解云祿山本屬無賴玄宗乃謂可恃亦終無賴而已公自嘆不能救時不得
 哀時且字無限深痛○註解云庾信哀江南賦其詞曰信年始二毛即逢喪亂至于
 暮齒又云壯士不還寒風蕭瑟末二句即用其賦詞黃維章曰前四句自咏客懷結
 二句點出庾信古跡以第五句承上四句見漂泊支離淹淹共之由以第六句起下二
 句見暮年蕭瑟相同之意是連環法○又云庾信因侯景之亂自建康遁歸江陵居
 宋玉故宅故其賦有曰誅茅宋玉之宅公以庾信自況遂及宋玉云
 ○其二宋玉宅一統志荆州府有之載杜此詩搖落深下分類云賦也宋玉四川歸
 州人歸與夔隣玉為楚大夫閔其師屈原忠而放逐作九辨其辭云悲哉秋之為氣
 蕭瑟兮草木搖落而變衰荆州亦有宋玉宅庾信因侯景亂自建康遁歸江陵居宋玉
 廬哀江南賦云誅茅宋玉宅是也風流以標格言儒雅以文學言亦吾師言其風雅
 可以效慕非道德師故云亦也千秋以五至公時言一灑淚以玉得同時師屈原而
 恨已不得同時師宋玉也○註解云風流儒雅便想見文藻曰亦吾師景行之至不
 惟尚友而直欲師之也諸註云亦亦字有不滿意又云非道德師乃之雅師也何其
 陋劣○註解云悵望千
 秋不過悲宋玉之悲所
 云深知也漢文帝見相
 如上林賦悵望與之同
 時公之蕭條與宋玉同
 而已異代矣此所以悵
 望也二語正欲師而不
 可得深致其悵望也
 九辨朱子曰九辨者屈
 原弟子楚大夫宋玉之
 所作也悵悵其師忠而
 放逐故作九辨以述其
 志云江山故宅一輯註
 云趙曰宋玉宅歸州荆
 州皆有之此言歸州宅
 也○分類云玉故宅在
 歸雲雨臺在夔空文藻
 歎其人不在而文藻猶

其一 庾信事梁宅在江陵有鄉關之
 思作哀江南賦曰壯士不歸寒
 風蕭瑟
 支離只是流離不東北風塵際
 必引莊子解 賊中踰載
 漂泊西南天地間三峽 巽塘歸樓臺西
 淹日月五谿 皆槃瓠子
 衣服 巽制共雲山
 臺畱滯歲月五溪蠻服雜處雲山其漂泊
 如羯胡山事主終無賴詞客自哀時且未
 還鄉 庾信平生最蕭瑟暮年詩賦動江關
 推原東北之亂實祿山無藉作孽使我西
 南漂泊時時哀痛猶且未還乃知庾信平

存豈夢思無復有賦夢
思者也按宋玉高唐賦
序楚襄王與玉遊雲夢
之臺望高唐之觀玉曰
昔先王嘗遊高唐怠而
晝寢夢一婦人曰妾巫
山之女為高唐之客開
君遊高唐願荐枕席王
因幸之去而詞曰妾在
巫山之陽高唐之阻朝
為行雲暮為行雨朝朝
暮暮陽臺之下襄王使
宋玉賦之其夜夢與神
女遇焉此亦寓言疑即
疑此神女事○註解云
故宅尚存于江山之間
其人已往空有文藻而
已遂接雲雨荒臺之句
高唐神女兩賦正其文
藻也○註解云本自巫
山來無人睹容色惟有
楚懷王曾言夢相識李
義山亦云襄王枕上原
無夢莫枉陽臺一片雲
後皆云襄王夢神女非
也今文選本沿訛既久
王二字互混到底幾不
能辨然讀去文義固然
是五夢余為改正附此
楚襄王與宋

搖落淡知宋玉悲風流儒雅亦吾師
宜細味
宋玉嘗師屈原原忠而放逐玉憫之作九
辨有草木搖落何人知宋玉悲秋耳我則
淡知宋玉之悲悲其師也而且悲秋者淺
也玉之風流儒雅不亦吾之師乎然玉師
原適同時而我師玉則異代故悵望千秋
而為玉一洒淚彼此蕭條益有曠百世而
相感

江山故宅空文藻雲雨荒臺豈夢思
者
玉從襄王遊高唐峯王夢與神女遇最是
玉從賦有朝雲暮雨句故名雲雨臺

生蕭瑟之甚其暮年詩賦哀動江關益
不容自已者矣庾信字與詞客字相應
其二 宋玉歸州人故宅在
焉夔又有雲雨臺

玉游于雲夢之浦使玉賦高堂之事其夜玉寢夢與神女遇其狀甚麗玉異之明日
以白王王曰其夢若何玉對云王曰狀如何也玉曰茂矣美矣云王曰試為寡人賦
之玉曰唯唯按宋玉述懷王夢神女後又述己之夢以作賦深以諷襄王也國風以
閨睚為思賢離騷北湘妃于君王玉之賦正是此意世人相傳遂以其事為真何異
癡人說夢豈思豈字妙何曾實有是夢文人之寓言耳宋玉此等文心真是奇藻欲
絕楚官二句諸註尤鄙俚可恨愚謂最是二字正公極贊揚宋玉處迄今楚宮已灰
燼矣而舟人往來其下猶指點以為疑總是宋玉文心變幻無者可使之有虛者可
使之實怪怪奇奇使入至今指點不疑疑字之中便宛然有一宋玉在焉此正是有
懷宋玉而作非泛說陽臺事也○註解云寰宇記楚宮在巫山縣即襄王所遊之地
陽臺高一百二十丈南枕長江故舟人往來不可即而可指云指點指示之意也

○其三 群山萬一 分類云賦也○註解曰一統志昭君村在荊州府歸州東北山委
水迤自遠奔聚靈秀所鍾始產一明妃說得可惜迄今其村尚存起後人無限憑吊
○輯註云荊門山在峽州○分類云起者會合順流之狀明妃名王嬋南郡秭歸人
避文帝諱改昭君曰明妃漢元帝後宮頗多不常幸乃使畫圖其貌按圖召幸宮人
皆賂畫工多者十萬少亦五六萬昭君自恃其美獨不賂云○文選二十七石季倫
王明君辭序曰王明君者本為王昭君以備文帝諱改之云註曰晉文帝諱昭一去
紫臺一分類云紫臺漢宮各北方為朔胡地為漢後以單于既死子連立昭君謂達
日將為漢將為胡曰為胡於是昭君服毒而死胡地草白惟昭君塚獨青○註解云
江淹恨賦若夫明妃去時仰天太息紫臺稍遠閉山無極紫臺紫宮也昭君塚草獨
青又背南向北故日向黃昏註夜畫增續韻府駱賓王曰千秋掩夜臺墓也○魏阮瑀
詩冥冥九泉室漫長夜畫圖省一分類云畫圖不必是延壽畫言後世畫工所

畫圖省一分類云畫圖不必是延壽畫言後世畫工所

傳省識謂想像記識此春風而治容之謂也○輯註曰畫圖之面本非真容不曰不識而曰省識蓋婉詞月夜魂歸明其始終不忘漢宮也○註解云省字宜訓作省事之省猶約略之義披圖召幸豈能使面目逼真可憐春風竟以不勞心眼如雲煙過目而失之即使現聲珊珊是耶非耶亦夜月魂歸而已生既毀容于畫圖不能識其真面死復空歸于夜月併不能辨其真魂是當明妃之世無復有知明妃者生死皆遺恨也故須俟之千載以下省字書所景切爾也少也禁署也又息井切視也察也審也千載琵琶一分類云琵琶不知所起胡中馬上所鼓之樂也長三尺五寸法天

地人與五行也四絃象四時也○註解云未二句宜作後人憑乎說明君彈琵琶無考據明君自作曲亦無考據止因琵琶是胡樂又石崇明妃辭序曰昔公主嫁烏孫令琵琶馬上作樂以慰其道路之思其送明君亦必爾也故後人歌咏明君多及琵琶琵琶必作胡語如晉魏以來明妃怨明妃曲是也當日無窮怨恨明妃不能自陳直至千歲而下詞人墨客一一談論方使其滿腔怨恨之心歷々分明故曰分明怨恨曲中論此終是詠懷古跡若但就明君一直接說下一語便收拾不往○其四大明一統志夔州府先主廟在府治東十里祀蜀漢先主載社此詩蜀主窺一分類云蜀主劉備也窺小視也吳孫權也三峽巫峽建平夷陵界也先主取關羽為吳所沒親東征吳為吳將陸遜破於秭歸棄船步道歸魚復縣改名永安宮後遂卒於永安宮今夔州府奉節縣諸葛亮受遺詔處宮在縣東之南鄉峽其間平地可二十餘里江山迥闊峽中所無也公自註山有卧龍寺先主祠殿也今毀為寺廟在官東○註解云蜀主窺吳為陸遜所敗孫桓為遜前驅截其要徑備踰山越險僅乃得免念患而嘆曰吾昔至京桓尚小兒今但孤至此遂發憤而薨○會粹云蜀志章武二年先主敗于猇亭由水道還魚復改魚復為永安三年四月先主殞于永安宮

楚宮俱泯滅舟人指點至今疑

賦文藻蔚然而今在矣歸州故宅空蕭文藻之跡若高唐雲雨之賦特諷楚君之荒淫耳豈真夢想耶最是楚君不悟恣其荒淫卒致自日秦兵江上來而國俱民滅矣奈何至今舟人猶指點陽臺疑有神女之事乎益山川名由人勝陽臺以宋玉之賦故名存焉此詩直破雲雨之疑又公選謫遠播與屈原無異惜無人為公作九辨悲者則公遠師宋玉豈厚相誣哉

其二 昭君村

羣山萬壑赴荆門生長明妃尚有鄰一去紫臺宮連朔漠獨留青塚胡地草白向黃

杜律集解

為臘魏以辰山晉以丑
四時皆祭爾推云
春祭曰祠夏祭曰禘秋
祭曰嘗冬祭曰烝註元

首明書華陶謨云元
甘崇之思詩召南甘棠
篇首章曰蔽芾甘棠勿
剪勿伐召伯所茇朱註
曰召伯循行南國以布
文政或舍甘棠之下其
後人思其德故愛其樹
而不忍傷也註民所不
能忘大學傳之三章道
盛德至善民之不能忘
也

○其五 一統志夔州府
武侯廟在府治八陳臺
下諸葛大名一會粹云
文子四方上下謂之宇
往古來今謂之宙夏侯
湛東方朔畫贊序徘徊
路寢見先生之遺像○
分類云宗臣武侯為世
所尊也肅肅然起敬也
○千家註曰宗臣字見漢
書蕭何曹參為一代之
宗臣註言為後世之所
尊仰也○會粹云溫子
昇常山公

主碑直置清高類短娥
之依挂樹觀此則清高
二字言此勢之高峻三
分剖據一類云漢魏吳
鼎足而居也紆委曲也
三分剖據應時之權也
一羽毛一猶獨也翻翔
獨舉萬古仰望○註解
曰舊註謂三分剖據雖
未伸其籌策而萬古雲
霄長瞻其羽毛猶言羽
儀如鸞鳳驚直欲抗身
霄漢獨步萬古非也正
嘆其有志無時胸中蘊
抱百未一展也以武侯
天人之際使得奮其籌
策長驅虜捲雖混壹寰
區光復漢祚亦有何難
無奈操據河北權保江
東當是時昭烈尚無尺
寸之土隆中未出三分
之局已成後來崎嶇奔
走蹂躪入益費盡幾許
曲折始得偏安又以嗣
主不才再傳而失六出
祁山五月渡瀘鞠躬盡
瘁所為高義薄雲霄者
徒付之灰飛煙滅不啻
羽毛之輕取之若彼其
難失之若

昏 夜臺 畫圖省 所景 識 音 春風面環珮 招
具 空歸月夜魂千載琵琶作胡語分明怨

恨曲中論 荆門山水凝結秀嶺明如其村
朔漠死獨置青塚與胡草頽殊則生死不
忘漢矣生時已為圖圖所誤則無煩復記
其面死竟胡中則環珮所招亦空歸月下
之魂耳馬上琵琶傳千載作胡奴之語
淡怨極恨分明備述曲中其寄情漢室豈
淺淺哉時肅宗以少女寧國公主下家回
統臨別之語聞者酸
心公借明妃哀之

其四 昭烈廟
蜀主窺吳幸三峽崩年亦在永安宮 昭烈

裏玉殿虛無野寺中 自注山有臥龍寺先
寺廟在 古廟杉松巢水鶴歲時伏臘 寒暑
官東 古廟杉松巢水鶴歲時伏臘 祭也
四時皆祭舉 走邨翁武侯祠屋長鄰近一
此以該其餘

體君臣 元首明 祭祀同 此詩最見公尊照
幸 頌曰崩旌曰翠華彼時照烈正統未明
蜀人稱之惟曰蜀主公詠之於綱目未作
之前而以正統尊昭烈真春秋筆也後篇
言漢祚其流蜀可知此所以為詩史也奈
後世猶有書蜀入寇者○詩言昭烈伐吳
至三峽崩亦於此所以此有廟祀也永安
宮既毀為寺則翠華惟想像玉殿亦虛無
矣然古廟杉松水鶴巢焉不翦不伐甘棠

矣然古廟杉松水鶴巢焉不翦不伐甘棠

此其易故曰紆籌策曰一羽毛蓋深悼痛惜之詞非贊誦語也太史公書或重于泰山或輕于鴻毛昔人亦有孔明事業等輕毛之句公詩正此意耳○會粹云三分割據萬古雲霄一讀紆籌策言不盡展其長一羽毛即目無千古殊覺天地窄意伯仲之間

論千家註趙曰魏文帝與論傳毅之於班固伯仲之間耳○分類云伯仲兄弟也指揮經畫也失畧去也○輯註曰言孔明籌策特屈于三分

若其聲名飛揚卓絕萬古如雲霄一羽誰能匹之公詩有飛騰戰伐名可悟雲霄羽毛之義魚氏筆乘云言人以三分割據為孔明功業不知此乃其所輕為正如雲霄間一羽毛耳說亦通○輯註曰錢爰張輔葛樂

優劣論孔明殆將與伊呂爭衡豈徒樂毅為伍後魏崔浩善論亮不能為蕭曹亞正

謂陳壽亮非為失實公此詩以伊呂蕭曹相提而論所以伸張輔之說而抑崔浩之黨陳壽○註解云黃維章曰惟公以籌策難急指揮未定故蕭曹得獨見其欺

稱漢宗臣若定則蕭曹爽然自失矣○陳平傳指揮則定矣○伊尹呂望望傳幸蹟見史記蕭何曹參傳在于

史記漢書運移一分類云運天運也志決決於恢復勞食少事煩之類也○註解曰蕭曹佐漢

開基過主成功然正天之祐漢也今漢祚已移欲以區區一隅挽回天運亮雖有決然中興之志豈能與天爭哉故徒

抱伯仲伊呂之才不能如蕭曹指揮而定其死豈直係一身而已乎蓋漢祚于此與廢矣此

詩詠懷正為漢祚惜非徒惜亮死也亮之言曰死而後已蓋志決久矣

驚驚物理論云驚鳳屬

之息也伏臘展祀村翁走焉不疎不怠血食之報也武侯祠近祀事同焉又昭烈信在蜀皆民所不能忘也

其五 武侯祠

諸葛大名垂宇宙宗臣後世尊仰以損諸

遺像肅清高而起敬也三分割據紆籌

策萬古雲霄一羽毛伯仲之間見伊呂指

揮若定失蕭曹運移漢祚終難復志決身

殲音軍務勞必先知紆字訓詰一羽毛之

義乃可尋紆卷也猶屈也孔明籌策豈止

三分割據已哉不免止此有所屈也嘆息

詞也一羽毛非謂輕如一毛也一獨也特異之也孔明於人世猶鸞鳳鸞鶩高翔雲霄之上益羽毛之特奇者萬古共仰不可

梯及贊美之辭也下解一羽毛之實孔明人品上比伊呂使指揮失魏悉底乎定蕭

曹何足擬哉未解紆策之由其止於三分者非屈於吳魏也屈於天不祚漢耳惟屈於天故志雖決於恢復而身則殲於軍務

矣

奉送蜀州柏二別駕將中丞命赴江

陵起居衛尚書太夫人因示從弟行

軍司馬位

中丞 相貞節也以問俗畫熊頰愛弟 弟別

靈鳥也。鳳見前。鶯鶯字彙云鳳屬神鳥也。周興鳴于岐山。○文苑彙鳥鳳凰小者曰鶯鶯。

○奉送蜀州栢二別駕

集註二十三。家十。六輯註十八。載之。○分

類題註云栢二未詳別。駕中丞皆官名栢二之

兄栢貞節也。江陵令湖。廣荆州府屬縣起居。猶

云動止即今之問安也。衛尚書名伯玉太夫人

伯玉母也。從弟公之從。弟時在江陵故因此詩

以亦之也行軍司馬官。名位杜位也。時栢貞節

新至夔州峽忠萬五州。防衛使。江陵節度使

衛伯玉時為江陵節度使。加簡校工部尚書。中丞。乃其屬官。○註解七律卷四題

下曰。廣德二年。置夔州中丞。防衛使。治夔州。夔州都督當兼領防禦使。中丞蓋其兼

官也。栢貞節。夔州中丞。乃茂琳也。栢一別駕。未詳。○又云。豈是。大曆元

年歲。晚作。二年栢已去。夔州。崔卿攝郡。矣。位。為。公。之。任。今。曰。從。弟。應。是。從。任。之。誤。○輯

註。曰。錢。箋。唐。書。世。系。表。杜。濟。與。位。同。出。杜。景。秀。下。並。征。南。十。四。代。孫。公。為。征。南。十。三

葉。集。有。示。從。孫。濟。詩。斯。為。合。矣。位。又。稱。從。弟。何。與。新。表。承。用。譜。牒。恐。必。有。誤。○千。家

註。鶴。曰。衛。尚。書。伯。玉。祖。母。封。鄧。國。太。夫。人。別。駕。杜。佑。通。典。云。從。刺。史。行。部。別。乘。傳。車

故。謂。之。別。駕。中。丞。唐。類。函。云。掌。圖。籍。祕。書。行。軍。司。馬。事。物。紀。原。云。行。軍。司。馬。以。為。貶

責。之。官。中。丞。問。俗。一。分。類。云。中。丞。栢。貞。節。也。時。為。夔。州。都。督。別。駕。中。丞。之。弟。也。問。俗

詢。民。風。也。畫。熊。漢。制。刺。史。車。畫。熊。於。轎。頗。出。問。俗。恤。民。隱。也。○註。解。曰。問。俗。問。民

風。土。俗。也。頗。字。根。問。俗。來。因。問。俗。之。類。無。瑕。他。及。故。以。傳。書。問。安。托。愛。弟。別。駕。○又

也。傳書彩鷁新。漢刺史車。賦畫熊問俗。頗。也。遷轉五州防禦使起居八座太夫人。壯麗。時貞節加五州防禦使。唐以六尚書左右

僕射合為八座。言別駕此行以五州防禦。使之命起居也。楚宮臘送荆門水白帝雲儼

於尚書母也。碧海春。臘送荆水者。東釋順流也。碧海月。江水方駛。天氣已。與報惠連。謝靈運弟

和行舟便利也。與報惠連。謝靈運弟。指杜位也。詩。不惜知吾斑鬢總如銀。屬別駕傳示杜位

此鬢半黑白。今全白。如銀。吾衰甚矣。知其。衰甚。詠不憤寄詩相慰也。其因白帝之春

動謝池。之興乎。

○註解七律卷四題。下曰。廣德二年。置夔州中丞。防衛使。治夔州。夔州都督當兼領防禦使。中丞蓋其兼官也。栢貞節。夔州中丞。乃茂琳也。栢一別駕。未詳。○又云。豈是。大曆元年歲。晚作。二年栢已去。夔州。崔卿攝郡。矣。位。為。公。之。任。今。曰。從。弟。應。是。從。任。之。誤。○輯註。曰。錢。箋。唐。書。世。系。表。杜。濟。與。位。同。出。杜。景。秀。下。並。征。南。十。四。代。孫。公。為。征。南。十。三。葉。集。有。示。從。孫。濟。詩。斯。為。合。矣。位。又。稱。從。弟。何。與。新。表。承。用。譜。牒。恐。必。有。誤。○千。家。註。鶴。曰。衛。尚。書。伯。玉。祖。母。封。鄧。國。太。夫。人。別。駕。杜。佑。通。典。云。從。刺。史。行。部。別。乘。傳。車。故。謂。之。別。駕。中。丞。唐。類。函。云。掌。圖。籍。祕。書。行。軍。司。馬。事。物。紀。原。云。行。軍。司。馬。以。為。貶。責。之。官。中。丞。問。俗。一。分。類。云。中。丞。栢。貞。節。也。時。為。夔。州。都。督。別。駕。中。丞。之。弟。也。問。俗。詢。民。風。也。畫。熊。漢。制。刺。史。車。畫。熊。於。轎。頗。出。問。俗。恤。民。隱。也。○註。解。曰。問。俗。問。民。風。土。俗。也。頗。字。根。問。俗。來。因。問。俗。之。類。無。瑕。他。及。故。以。傳。書。問。安。托。愛。弟。別。駕。○又。云。漢。制。刺。史。車。畫。熊。于。轎。栢。貞。節。也。後。漢。與。服。志。公。列。侯。車。倚。鹿。伏。熊。黑。幡。○輯。註。曰。後。漢。與。服。志。三。公。列。侯。車。倚。鹿。較。伏。熊。較。黑。幡。顏。師。古。曰。倚。鹿。較。者。畫。立。鹿。於。車。之。前。兩。轡。外。也。伏。熊。較。者。車。前。橫。軾。為。伏。熊。之。形。也。○分。類。云。愛。弟。栢。二。為。中。丞。愛。弟。也。彩。鷁。鷁。水。鳥。形。色。畫。於。船。頭。以。鎮。水。怪。○淮。南。子。曰。龍。舟。鷁。首。浮。吹。以。虞。言。于。舟。中。張。鼓。吹。以。為。樂。鷁。水。鳥。也。畫。于。船。頭。以。驚。水。怪。今。江。東。貴。人。船。前。作。青。雀。名。為。青。雀。舫。是。其。遺。象。也。遷。轉。五。州。一。分。類。云。五。州。唐。書。方。鎮。表。夔。州。兼。峽。忠。歸。萬。五。州。防。禦。使。隸。荆。南。節。度。八。座。唐。以。六。尚。書。左。右。僕。射。合。為。八。座。衛。為。尚。書。故。曰。八。座。太。夫。人。○註。解。曰。貞。節。千。四。年。夔。州。為。都。督。府。登。歸。夔。忠。萬。涪。渝。南。七。州。至。德。元。年。於。雲。安。置。七。州。防。禦。使。詩。云。五。州。誤。也。按。方。鎮。表。廣。德。二。年。置。夔。忠。涪。都。防。禦。使。治。夔。州。原。領。夔。峽。忠。歸。萬。五。州。故。曰。五。州。此。指。中。丞。言。隋。以。六。尚。書。左。右。二。僕。射。合。為。八。座。唐。制。同。漢。文。帝。紀。註。列。侯。妻。稱。夫。人。列。侯。死。子。復。為。列。侯。得。稱。太。夫。人。後。漢。岑。彭。傳。大。長。秋。以。朔。望。問。太。夫。人。起。居。考。衛。伯。玉。廣。德。元。年。拜。江。陵。郡。牧。防。禦。節。度。事。加。檢。校。工。部。尚。書。封。陽。城。王。其。母。加。鄧。國。太。夫。人。公。有。奉。賀。陽。城。郡。王。太。夫。人。恩。命。詩。曰。太。

夫人尊之也曰起居使別駕候問其起居之安否也考衛尚書母于是年卒必因其

寢疾而起居之又按五州防禦使隸江陵節度栢中丞乃衛尚書屬官故候問起居

尤不容緩楚官臘一分類云楚宮在夔臘送荆水者言凍釋而流順也碧海日出之

地雲偷其春言天光映明見別庭之晴景也○註解曰楚宮白帝俱指夔言臘則春

意已動凍釋流迅水從荆門而順下正可至江陵時也瞻白帝城中之雲便知春色

已滿水天一色雲能偷碧海之春則益可乘春色而往矣水流其頭馳者也故曰送

雲春其暗映者也故曰偷別駕乘彩鷁以至江陵臘既送水雲復送春安得不快然

而承命乎與報惠連一分類云未聯乃寄聲杜位非惜一詩不以示汝當知向時二

毛今盡白矣亦為苦吟之故是以少吟也○註解曰以惠連比弟位云非惜詩不示

汝當知吾頭已盡白緣苦吟之故故無詩相寄也題云因示從弟是一詩兩寄正緣

老不能多作時位在江陵為行軍司馬○南史云謝靈運者車騎將軍玄之孫學隱

覽羣書云族弟惠連十歲能屬文靈運嘉賞之云每有篇章對惠連輒得佳句嘗於

永嘉西堂思詩竟日不就忽夢見惠連即得池塘生春草大以為工常云此語有神

助非吾語也

○關夜集註二十三千家註十六載之○輯註卷十五載之寒宵作寒宵夷歌幾處

作是處其下曰晉作幾一作數音書漫下云一作音磨日刑作音磨頗異作依依漫

○註解七律卷四載之○分類云此詩大曆元年崔旰亂未息在夔州作歲暮陰

陽一分類云賦也陰陽日月也短景冬之日短齊暗也○註解云舊註以陰陽為日

月愚謂陰陽應指陰晴而言云今歲將暮矣倏陰倏晴惟此短景更覺轉瞬易過天

涯之中忽霜忽雪霜則陽雪則陰也此夜正當初霽其寒倍甚霽字與上陰陽二字

有情○註解曰霜天清則鼓角之聲特響而又于閣上聞之天將曉則星河之影

動而又于閣上見之此不過言閣上將曉之景不必引漢武星動民勞之說若將動

搖作實事看及不見語之壯麗矣五更者五夜也說見于七言五夜漏

聲之解又謂曉更為五更之時○分類云悲壯補衛撫漁陽換其聲悲壯三峽荊州

記巴陵有巫峽明月峽廣嶧峽影動搖漢武時星辰搖動東方朔謂民勞之應非其

所而哭曰野哭○蔡條

西清詩話云作詩用事

要如釋語水中著鹽飲

承乃知鹽味此說詩家

秘藏也如子美五更鼓

角聲悲壯三峽星河影

動搖人徒見陵轡造化

之工不知乃用故事補

衛撫漁陽換其聲悲壯

漢武故事星辰搖動東

方朔謂民勞之應則用

重者如繫風捕影豈有

迹耶野哭千家○註解

云禮記夫子惡野哭者

蜀都賦陪以白狼夷歌

成章戰伐者奚啻千家

而千家皆哭則成而不

歸者多矣漁樵之人傲

然自得何至為夷歌東

閣夜 西閣

歲暮陰陽催短景天涯霜雪霽寒宵

夜長霜雪霽故寒 五更鼓角聲悲壯三峽

甚旅中可傷也 星河影動搖野哭

夷歌幾處起漁樵 千家聞戰伐

野哭者聞戰伐聲息而哭也言千家則死

於鋒鏑者多矣夷歌者五溪種類雜處夔

中歌乃蠻腔也言幾處則民 臥龍躍馬終

之聊生者寡矣世變可傷也 黃土人事音書漫寂寥

公孫述夔城中有祠承上言世道無奈雖

古英雄如諸葛之忠公孫孫之逆忠逆不同

○雨不絕集註二十三家註十六輯註十三註解七律卷四載之○分類題註云
先之以鳴雨繼之以微雨故曰雨不絕鳴雨既下○輯註細微下云晉作細雨颺下云
去聲○分類賦也大有聲曰鳴雨草短則易沾泥鳴雨過而不亂條木枝枝長
故惹風乍稀將止也舞石湘川記零陵有燕石遇風雨則飛如燕止則為石形有大
小以小便者言故曰乳子將帶也行雲見前莫禁止之辭舸大舟也○註解曰雨能自
鳴風猛則能助雨鳴先之以微雨故題云雨不絕微雨如絲細則短草亦
不沾泥短者猶淨長者可知雨鳴既過則雨不挾風穿條長者猶稀短者可如然曰
乍稀則雨仍不絕也○輯註云說文院垣也增韻室有垣墻者為院黃鶴謂是嚴武
幕中非也○輯註曰御覽甄烈湘川記石形似燕大小如一山明雲淨即翻久飛翔
羅合湘中記不燕在雲陵縣遇風雨則飛舞如燕止則為石○註解云水經注燕山
有石紺色狀燕其石或大或小若母子焉及雷風相薄石驚群飛小者隨大者而舞
如相將乳子之狀雨不絕則朝暮皆雨故恐濕仙衣也雲雨本神女自行故曰莫自
濕眼邊○註解曰黃鶴注云逆浪歸正欲歸漢上也愚謂非也不過在江邊而觀江
上之舸當此雨不絕之時亦復冒險而行謂何必如此忽促未得安流而歸乃乘此
逆浪乎蓋為江舸嘆也觀眼邊二字益明若云公自歸公又將何歸乎

○崔評事弟集註二十三家註十六輯註十六載之共期字上有佳字○註解
七律卷五題下云有贈崔十三評事公輔詩云舅氏多人物舅氏應指評事之父評
事其中表兄弟也係感簡故詞寓戲意當是大曆二年春在夔州西閣作江閣邀評
分類云賦也崔乃公之表弟江閣公所居白帝城崔所居第二句自天明坐至午不
從其馬來不必慮我老而性雨也○註解曰孫能傳刻漢漫筆云王右軍在郡迎王
敬仁故仁每用車常惡其遲後以馬迎故仁雖復風雨亦不以車也杜詩江閣邀賓
許馬迎用此事時當泥雨尤為著題但驟讀之不覺耳○註解曰江閣即公所居西
閣謂從江閣而邀賓也
公于大曆元年春晚自
雲安至夔今曰青春色
曰花間非晚春可知其
為次年西閣無疑也張
伯成以江閣為崔所居
謬甚○註解云未二句
方是責其不來迎謂崔
之不我迎者得毋疑我
之皓首懶出因細雨而
怯于衝泥乎是虛疑也
既許馬迎竟不見銀鞍
之至使我得傍險而行
故愆佳期耳其實我候
迎已久崔何必為此過
慮乎雖曰戲簡欲往之
情為真摯親親之誼不
覺言之真率如此

雨不絕
鳴雨既過漸細微映空搖颺如絲飛塔
前短艸泥不亂院裏長條風乍稀舞石
洞有石燕遇旋應將乳子行雲莫自
風雨則飛
溼仙衣
逆浪歸
燕引子
無論人
間苦其
沾濕雖
行雲神
女得無
自

杜律集詳 卷六 三六

○即事集註二十二
家註十六註解七律卷
五載之輯註卷十六載
乏詩中品下云胡了切
浮下云一作無○即就
也言就其真詠其物也
○集註云此即峽中事
而有懷荆南其欲出峽
之意切矣暮春三月
集註六賦也品名明顯
貌○輯註曰荆州記巴
東三峽巫峽長陶潛詩
品下川上平○註解曰
巫峽首尾一百六十里
故曰長雲厚則掩日雲
斷則漏日今雲行于日
下不掩不漏故曰光浮
于雲上品名而明浮字
奇香聲一註解曰送字
寫驟雨之狀雷聲一送
月支國進百和香古詩
博山爐中百和香鬱金
蘇合與郁染○輯註亦
引此詩○註解云飛閣

公所居之閣作晴乍雨
香氣薰人燕往鶯來憑
闌寓目捲簾一望正如
一幅畫圖○
分題云鶯飛濕故飛回
燕喜濕故不妨○集註
虛無空濶也○註解云
巫峽長則水
勢狹雨至但增迅流且
听灘聲障不能一望虛
無不如瀟湘之空曠水
天無際快人
心見也故言巫峽雨後
之景儘堪圖畫所少者
只對瀟湘之壯濶耳蓋
公本厭峽中擁塞而思
洞庭瀟湘之映空其時
正艤舟欲出峽下荆湖
也

○返照集註二十三
家註十七輯註卷十六
註解七律卷五載之題
下曰諸註俱云此詩賦
雨後晚景併以自嘆非
賦返照姑以為題耳愚
謂通首俱是返照是雨
後返照不得草草看過
○唐詩訓解卷五載之
○文苑彙高云日西落
光及照于東謂之反景
楚王宮一分類云賦而

溼仙衣乎何可已而不自已也但見滿
江舸不待安流自在乃勿促逆浪而歸
淋漓已甚欲投泊以避之惟恐其不暇
此詩雖賦雨乃隱然有此意覽者推之
默翁曰此詠物一體也首以本體言次
以物理言又次以神異言未以人事言
詩之佳處在言用不言體故此詩大聯
以下皆言用也愚謂此詩備錄可為咏物
一助然亦不可
狗狗也

崔評事弟許相迎不到應慮老夫見
泥雨怯出必愆期走筆戲簡
公表弟
江閣邀賓許馬迎午時起坐自天明
言崔來此邀我許以馬迎自浮雲不負青
天明起坐至午不來何也

春色
雲薄不
細雨何孤白帝城
雨細儘
過花間沾溼好醉於馬上往來輕
不負何
孤
虛疑皓首衝泥怯實少銀鞍傷險行
其
疑以促其
馬之至也

即事
而懷荆南
暮春三月巫峽長
晶晶
音音
行雲浮日光
雷聲忽送千峰雨
花氣渾如百和香
漢月
此香
黃鶯過水翻迴去
却回
燕子銜泥溼
不妨
泥溼則飛閣
西捲簾圖畫裏
虛無只少

比也楚王宮白帝城俱在夔州正黃昏宮北背故有痕迹城西向日故有返照翻石壁石壁倒景入江波光翻動也○楚王宮在巫山縣西北黃庭堅謂細腰宮是也官北背日故易昏過雨則益易昏雨過而昏色且黃即見返照之意○註解曰雨後之返照與晴照不同石壁倒于影于江中不易見既遇雨益不見矣雨過而斜陽透入江內倒者皆整晦者皆顯一一翻之使出八字翻字善寫水中之影哀年肺病肺病消渴之病也○分類云愁時愁當時之亂也對虎比亂兵未招魂公自喻也屈原見逐第子宋玉恐其形神離散故作招魂詞○訓解曰肺病痰嗽也此因返照起興而寫客况也言宮北則天已暝矣城門過雨初霽則有此返照也日狀江而石壁動搖

返照

楚王宮北正黃昏白帝城西過雨痕返照
人江翻石壁歸雲擁樹尖山邨衰年肺病
惟高枕絕寒愁時早閉門不可久留豺虎
亂節輩南方實有未招魂
此詩雖以返照起興實感時自命題實感時自

雲擁樹而山村若失正以返照之光乍見乍滅耳因言老病多愁閉門伏枕不宜久居亂邦然南方寇盜方甚而吾之旅魂實有驚散而未招者故不能亟去也○瀛奎律髓註曰想必先得三四故以返照命題翻字失字詩眼也○註解云公有肺病易喘惟高枕可以安之旅客絕寒時事堪愁閉門不容不早此二句謂時已當返照日將暝矣可以閉門高枕矣正因返照而有警也○註解曰黃鶴曰公屢以諸鎮之強此豺虎是時楊子琳攻崔旰未已公知子琳將變故曰不可久留明年子琳果殺夔州別駕張忠據其城宋玉招魂曰魂兮來歸南方不可止公引以自況也○真大手筆唐蘇頌封許國公張悅封燕國公以文章顯稱望畧等時號燕許大手筆

對瀟湘
雲浮日光固已晴矣雷忽送雨過水翻迴轉折燕之銜泥不相滯礙雨過雲光山川改色飛閣捲簾一望宛然圖畫之中峽景亦良矣所獨少者瀟湘之空闊耳益公本厭峽中壅塞而思瀟湘洞庭之空闊故抑揚致咏出峽之意切矣

天畔羣山孤岫亭
漢西草堂
江中風浪雨冥冥
山多亭孤江中風一雙白魚不受釣
雙白魚不受釣
人問得多少答曰此處淺三寸黃柑
三寸黃柑
以滿

○即事集註二十二

○即事集註二十二

家註十八輯註卷十七
註解七律卷五載之

天畔羣山一類云賦

也草亭灑西草堂也白

魚魯璘隱嵩山有大夫

行惡不廉見璘垂釣問

曰先生今日得多少魚

璘曰此池淺無巨鱗有

白魚一雙長二三寸不

受釣大夫懶而去三寸

黃柑黃柑以三寸者入

貢猶青不可食○註解

曰草亭灑西草堂也時

公自東屯復歸灑西言

衆山際天而一草堂在

其間又值江中之風浪

其蕭瑟可知楚辭雷填

填兮雨冥冥○註解云

張艇曰峽中有嘉魚長

身細鱗圓白如玉春社

獨成都產者形如鴨卵

見徐氏筆精多病馬卿

意猶駕行不歸還路車

截字用然六朝人已之

馬卿之書不允梁松之

列傳三十七未聞細柳

柳營在長安昆明池南

軍細柳營在長安昆明

涇水之流不經于秦州

為是秦中川水之大莫

川陝西諸水多以川名

自此始秦水之大莫如

書傳四十有周亞夫傳

猶自青 魚不受釣 柑不堪 多病馬卿 無

日起窮途阮藉後時醒 自言病如馬卿未

藉惟託 未聞細柳 亞夫屯 散金甲 屬新秦

於酒耳 謂防禦 吐蕃也 時吐蕃不靖京

川流濁涇 亞夫軍屯 以備匈奴 此借言之

師戒嚴而涇渭之 材官屯集 猶在人情洶

洶若濁涇之湧流 求為清平之人 苦不可

得寧不為之 斷腸乎 按秦川千家註作

秦州虞註亦有辨致疑 其字必有一誤然

以意會或秦川或秦州大要

俱是亂之未定也 不必波泥

幕歸 是秋復自東 也歸灑西

霜黃碧梧白鶴栖 梧本碧霜剝而黃之 城

歸途所見秋其暮乎 歸途所見秋其暮乎

歸途所見秋其暮乎 歸途所見秋其暮乎

歸途所見秋其暮乎 歸途所見秋其暮乎

歸途所見秋其暮乎 歸途所見秋其暮乎

歸途所見秋其暮乎 歸途所見秋其暮乎

歸途所見秋其暮乎 歸途所見秋其暮乎

歸途所見秋其暮乎 歸途所見秋其暮乎

歸途所見秋其暮乎 歸途所見秋其暮乎

歸途所見秋其暮乎 歸途所見秋其暮乎

歸途所見秋其暮乎 歸途所見秋其暮乎

歸途所見秋其暮乎 歸途所見秋其暮乎

歸途所見秋其暮乎 歸途所見秋其暮乎

歸途所見秋其暮乎 歸途所見秋其暮乎

歸途所見秋其暮乎 歸途所見秋其暮乎

歸途所見秋其暮乎 歸途所見秋其暮乎

歸途所見秋其暮乎 歸途所見秋其暮乎

歸途所見秋其暮乎 歸途所見秋其暮乎

歸途所見秋其暮乎 歸途所見秋其暮乎

歸途所見秋其暮乎 歸途所見秋其暮乎

暮字想到明日此中有無數惆悵無數曲折還杖藜者還如今日之歡舟楫而恨朝
鞞倚杖而吟也種々付度正是不稱意處瞻雲望故鄉人情最無聊之况暮不能看
雲而俟之明日明日復然是終無北歸之日正終無稱意之日也劉向新序原憲杖
藜而應門註進退維谷詩桑柔篇云人亦有言進退維谷

○九日輯註卷十七此題詩有五首題下註云吳若本題下注云缺一首趙次公以
風急天高一首足之云○詩中獨酌下云一云少飲起下云一作豈○註解七律卷
五載之題下云大曆二年夔州作○集註二十三千家十七載之有五首此其首詩
也重陽獨酌一集註云賦也起作豈者非也公病不能登高聊登江上之臺以自遣
耳○文苑彙編云九為陽數其日與月相應故為重陽又曰重九○註解云曰獨酌
曰抱病無聊之極酒雖酌若與無分者然花雖開若不必開者然意不在酒與花也
竹葉於人分類云竹葉酒名人公自謂也無分者以病不能縱飲但獨酌幾杯刑
楚九日登高飲菊花酒不須開以不能飲○千家註洙曰張景陽七命乃有荆南鳥
程豫北竹葉竹葉酒名也○續齊諧記云汝南桓景隨費長房遊學房謂之曰九月
九日汝家當有大灾厄急令家人縫囊盛茱萸繫臂上登山飲菊花酒此禍可消景
從其言舉家登山夕還見雞犬牛羊一時暴死房曰代之矣今人每至九日佩萸登
高飲菊花酒蓋緣此殊方一類云殊方以客梓州也白雁似雁而小來則霜降北
人謂之霜信○輯註左傳曹邴人公孫疆好又獲白雁獻之夢溪筆談北方有白雁
似雁而差小秋深乃來則霜降河北人謂之霜信○註解云此九日憶弟妹而作也
首句曰獨酌已見憶弟妹意抱病而起而強登便有徘徊四望弟妹何往之嘆
緊接云竹葉于人既無分見酒而不見弟妹是酒于人無分也言不能與弟妹同飲
也又云菊花從此不須開見花而不見弟妹是花亦徒亂人意也言不能與弟妹同
摘也○按故國之政分類千家註解輯註等作舊集註作故○註解云按舊史是年
九月吐蕃寇邠州靈州
干戈指吐蕃哀謝公自
謂也干戈衰謝兩相催
逼不覺忽又重陽
△風急天高一此詩干
家註五首之內第五詩
也○輯註卷十七題作
登高題下云舊編成都
詩內按詩有猿嘯哀之
句定為夔州作○詩中
滾滾作哀哀其下云他
本作滾滾新傳作新亭
其下云停通○註解七
言律卷二載之題作登
高○分類云迴旋也不
盡不盡晝夜也宋玉悲
秋馬卿多病公自况也
繁多也潦倒老病也停
止也○集註云落木蕭
也

杜律集解

上擊柝復烏啼 歸途所聞 客子 自入門月

皎皎 所見 誰家 搗練 風淒淒 而 言風風送

其聲也此 南渡 桂水 關舟楫 而 公自性江

於行故託 北歸 秦川 多鼓 鞞 時防禦此

鞞阻於 年過半百不稱意 明日看雲還杖

藜 虞云此公有所適事不諧而暮歸故即

南渡則無舟楫可濟欲北歸則兵戈未寧

所謂進退維谷也以五十餘歲之人而未

得稱意無可往者明日還策杖藜以出看

雲而已以莫稱意付之看雲無可奈何之

蕭寫其聲也○長江滾滾
寫其勢也○註解云詩
八下雙字各有旨趣蕭
蕭下滾來其旨趣全
在無邊不盡四字中
言落木猶易形容其下
蕭蕭下不足以肖其聲
此言長江猶易摹寫其
來之勢且不盡長江則
非滾來不足以狀其
勢○註解黃維章曰居
厚而望木落有邊江來
有盡以阻于見也惟從
高處遙看則處處木聲
蕭蕭如來足下恰是
實景○鶴林玉露云一
聯八意杜陵詩云萬里
悲秋常作客百年多病
獨登臺蓋萬里地之遠
也秋時之慘淒也作客
羈旅也百年多病哀疾
也臺高迥處也獨登臺
無親朋也十四字之間
含八意而對偶又
精確○註解范叔子曰
此詩諸家評者皆云當
為七律歷卷猶借結語
早弱勢遂不

振胡元瑞曰前六句既
極飛揚震動只如此軟
冷收之無限悲涼之意
筆下外似
不稱也
○送李八秘書集註二十
三千家註十七載之○
輯註十六載之題初字
下云英
華作校○同題下云按
史鴻漸還朝仍以平章
事領山劔副元帥故稱
相公幕○詩中皆下云
一作皆非○註解七律
卷五載之題下云唐制
秘書郎從六品李秘書
居青城山中杜鴻漸平
崔旰實資其謀今入朝
擬表用之公有別李秘
書詩曰幕府籌煩問山
家藥正銀台星入朝謁
使節有吹噓黃鶴曰大
曆二年六月劍南節度
使杜鴻漸入朝時李秘
書入幕杜益先行李追
赴之○秘書初學記十二
云秘書監後漢桓帝置
也掌圖書秘記故曰秘

九日

公生平善飲二篇意
總停盃鬱結殊甚

重陽獨酌杯中酒

酌者斟酒於盃中尚未
飲也因思弟妹干戈衰

謝遂爾停盃會全

抱病起登江上臺竹葉

名於人既無分

妹意菊花從此不須開殊

方日落玄猿哭故國霜前白鴈來弟妹蕭

條各何在

此詩意本

干戈衰謝兩相催

勉起登江上之臺而獨酌

盃中之酒則於

人無分矣人既無分菊亦何為

故欲其從

此不須開也世間殊方之猿哭故國之鴈

來而弟妹分散不知各在何處又兵亂與

衰兩相催逐祇重吾之悲耳菊又何開焉

不日不須開而日從此不須開有致興終

絕意沈詠之悲
甚於痛哭矣

風急天高猿嘯哀渚清沙白鳥飛迴無邊

落木蕭蕭下不盡長江滾滾來

四句寫巫

落句與風急天高應長江句與渚清沙白

句應惟登高望遠故見落木之無邊長江

之不盡也

萬里悲秋長作客百年多病獨登臺

艱難苦恨繁霜鬢潦倒

猶言瀾倒也

新停

濁酒杯

悲秋以多病百年之身而登高無

甚矣今得不醉不盡鬢鬢乎

送李八秘書赴杜相公幕

李居益州
青城杜鴻

書杜相公傳見于前註

益州成都府舊名見一

統志青城一統志成都

府青城廢縣在灌縣南

四十里南齊置齊基縣

後周改曰清城唐曰青

城宋因之崔旰崔寧舊

名也見于前青簾白舫

分類云賦也青簾白

舫劉濬歸荆州白舫百

棹皆綉帆青簾人呼為

天上樓船天地回峽江

秋水之盛天地為之回

轉舟行固甚疾也但見

峽石岷岩而上出楓樹

懸崖而生者則俯聽其

落葉之聲故曰倒聽順

水搖櫓忽見菊花而行

疾已過故用指二句目

擊自然而險易天出極

舟行之妙○註解云青

簾白舫官舟也成都漢

曰益州由益

州而至巫峽秋濤旋轉

天地之勢俱為之倒迴

此言峽勢濤勢欲阻而

舟行甚迅

也石出一編註云石出

灤瀨堆水落則出也湯

慎曰側聽楓葉下與包

信詩波影則

江楓同意○註解云沿

峽高崖之石斜出于崖

外石巖舟頂楓落石頂

過石感而側

聽石上落楓之聲聲可

聞楓反隱而不可見倒

聽字奇山間菊花迎船

而開舟迅則

花之在前者忽移在後

及見不及指但有反手

而指其所開之處皆指

字更奇巧寫

乘舟順流而下之景○

註解云左傳宰孔謂齊

侯曰且有後命母下拜

今晨即發而後命已催

見杜須秘書之急南極

一星分類云南極一

星指秘書赴也北極

長安城名○註解曰南

極星在益州分野李秘

書自益州起長安故云

南極朝北斗天官畫斗

魁六星兩兩相比者為

三台在北斗之旁三公

之象也指杜言董仲舒

曰太平之時雲則五色

而為慶三色而為福五

雲多言朝廷寵渥相公

之厚如五雲層雲也望

五雲而赴相公之幕亦

斷平崔旰嘗資其謀杜入

朝欲表用之故赴其幕

青簾白舫益州成都來

巫峽秋濤天地迴

背指菊花開

府今晨發恐失佳期後

命催

南極一星

朝北斗

五雲多

何處見三秦

來散紫宸

心折此時無一寸

路迷

鳴玉朝

杖藜雪後臨丹壑

獨老天涯風俗自相親

江上形容吾

人窮愁本自他人年年為客

則窮愁莫已故泥殺人

俗興已不相親

杖藜雪後臨丹壑

野人已為

鳴玉朝

心折此時無一寸

路迷

何處見三秦

此詩以久在夔作首兩句為

綱第二句承上句起下六句

是舟中遙望之詞○分
類云五雲五色雲也○
文苑彙集云卿雲亦曰
慶雲又曰景雲有五
○周禮保章氏以五雲
之物辨吉凶水旱豐
之稔注云二至二分觀
雲氣青為蟲白為喪赤
為兵荒黑為水黃為豐
○分類云三台星近北
極上台司命大尉中台
司中司徒下台司祿司
空三公之象也指杜相
公鴻漸也

○又至集註二十三于
家註十八載之○輟註
卷十八詩中泥下云乃
計切天涯作天邊其下
日邊一作涯是下曰一
作涯是下曰作見○註
類聚前集十一云斗指子為冬至至有三儀一者陰極之至二者陽氣始至三者日
行南至故謂之冬至年年至日一分類云賦也忽忽恍惚不常之貌窮愁冬至日為窮

愁且泥滯也風俗異方風俗鳴玉鳴佩玉紫宸唐名唐內正殿臨丹陛以在野言歡
紫宸以在朝言折斷也三秦秦中即長安地項羽三分關中王秦三降將章邯為雍
王彭越廢丘司馬故為塞王都樂陽董督為翟王都高奴○註解云屈原放於澤畔形
容枯槁公用此意曰吾獨老正見客中無侶曰自相親言天涯風俗彼自相親莫與
吾親正十九首八門各自媚誰肯相為言諸註謂久客天涯與彼中風俗相親不應
云吾獨老矣○註解曰雪後杖藜獨臨丹陛忽憶冬至朝班此時紫宸殿中鳴玉而
朝者應散班矣不覺心為寸折恨不能即至長安其如路迷何也
律八月十五夜詩滿目飛明鏡歸心折大刀解詳見于五言
○舍弟觀赴集註二十家註十八載之○註解七律卷五載之題
下云天寶初荆州改為江陵考公詩題有得舍弟觀書自江都已達江陵詩云爾到
江陵府何時到峽州黃鶴謂是大曆二年春作此三首應是得書後喜寄也觀書內
必言欲到夔訪公故云吾即出峽到江陵先以慰之按夔與荆州接壤○藍田見
前○一統志荊州府有江陵郡及江陵縣汝迎妻子一分類云賦而此也天寶初荆
州改為江陵觀公季弟也藍田在三輔之內此詩作於大曆三年冬明年正月出峽
真傳謂遠信多虛况兵戈之際尤易矣今觀迎妻子既至江陵則所傳真始解前虛
傳之憂也○註解云兵戈梗塞消息多訛自公得觀書始知真已達江陵矣憂憶之
懷始解鴻雁影來一分類云鴻雁飛有先後之序失一雁則缺其行是則有兄弟之
倫鶴鶴飛則鳴行則搖有急難相應詩崇棣篇云鶴鶴在原兄弟急難峽內巫峽之
內沙頭地名在江陵郭外即今沙市也○註解云鴻雁飛有後先之序故借以喻兄
弟今雖至江陵未至峽內形尚隔而影已相連矣影來即書來也方輿勝覽沙頭市
去江陵十五里言觀急飛已至江陵因念公之故如兄弟之急難也嶢閣上千家註
脩可曰漢書嶢閣注在洛北藍田之南今以觀赴藍田故云○註解云嶢閣即藍田

皆窮愁也言我獨老於江上而殊俗各自
相親我何預焉又雪後我散步寥寥惟臨
丹壑而此日諸公朝賀鐙鐙鳴玉同散紫
宸之班我故鄉遠在二秦歸心折盡而茫
茫迷失道路之間何處得見之哉凡此
皆為客窮愁年年如是亦泥殺人乎

舍弟觀赴藍田取妻子到江陵喜寄

汝迎妻子達荆州消息真傳解我憂鴻鴈
有兄影來連峽內公在鶴鵠弟難飛急到
沙頭音問多虛今得江陵真信故喜兄弟
之相曉關險路今虛遠曉關即藍田關
近也

○註解曰七律卷五載之題下云大曆二年作時在瀘西○事文
類聚前集十一云斗指子為冬至至有三儀一者陰極之至二者陽氣始至三者日
行南至故謂之冬至年年至日一分類云賦也忽忽恍惚不常之貌窮愁冬至日為窮

關觀從藍田迎妻子必經曉閣之險今喜已到江陵是險路難遠亦虛遠矣謂彼自險遠于我已無與也曉音亮故下句借禹為對郭璞江賦巴東之峽夏禹疏鑿三峽素屬危流惟逢寒水涸危流亦穩公擬冬寒出峽下江陵謂此時流正穩也○分類云曉閣即藍田關正險要處方輿云秦二世時沛公自武關入秦遣兵拒曉閣曉閣在峽內上洛北藍田南武關西○輯註云錢萇長安志杜氏通典曰七盤十二盤藍田之險路也綠坡在縣東南○藍田關一統志西安府有藍田關○字彙音爭結榮也朱紱○分類云朱紱公為郎賜緋故朱紱幕下郎官本不必自誇此詩正是一紙家書故敘述別後履歷言吾今已受郎官可佩朱紱乘綠鷁而來兄弟骨肉相慰勞之語不嫌其侈張道實事也○分類云黃牛荊州記宜都西陵峽中有黃牛山見送韓十四江東省觀

馬度秦山 輯註度下云一作瘦歡極作騰欲其下曰一作歡劇共下云一作近○分類云賦也秦山在藍田界若寒侵苦其侵肌骨也生春色生笑顏也客指觀言○註解云秦山在藍田界追叙觀自北而來不避寒苦也他鄉即指江陵觀之來江陵乃就我也自北來南氣候漸暖昔日之侵寒可憐今日之生春可喜正是中言喜意藍田杜曲同在三輔之內乃公之故國也舍故國而移居他鄉兄弟之情厚矣今日方見汝為客之心豈忍忽然于故國哉乃就我而不得不然下四句俱喜極之詞○分類云如意器名執之以指揮者也王戎好作如意舞白頭吟公特借用猶云白首放歌也索共笑歡極無所告誥也半不禁梅乃初發春色反不如我生春色矣○註解云晉王戎好作如意舞白頭吟猶白首放歌意舞既提攜如意行生又復吟詩手口並舉不自少停是之謂劇是之謂多總形容歡喜二字○如意舞不胡琮胡傳云胡琮時有掘地得銅匣者長二尺有七寸開之得白玉如意所執處皆刻胡琮等形時人莫知其由吳大帝以琮多識乃問之琮荅曰昔秦始皇東遊以金陵有玉氣乃鑿諸出岡處埋寶物以當王者之氣此抑是乎集解所不取也以書博異聞矣庾信羅含 分類云賦也庾信字子山祖易父肩吾俊邁絕倫博覽群書仕梁及後周雖通顯而卿閣之思切作哀江南賦侯景亂自建康道江陵居宋玉舊宅在城北三里羅含字君章晉人夢香鳥藻思日新為桓溫別駕以解舍喧擾於江陵城西二里小洲上立茅舍而居布衣蔬食晏如也及還家階庭蘭菊叢生人以為德行之感○按庾信傳見于北史羅含傳見于晉書○註解云庾信自建康道歸江陵居宋玉故宅註見前晉晉羅含字君章為桓溫別駕在荊州于城西池小洲上卜居渚宮記君章宅在江陵城西三里

禹鑿寒江正穩流 峽江夏朱紱 公自謂 賜 卽當隨彩鷁青春不假 報黃牛 黃牛 夷陵承上言曉閣雖險汝迎妻子既過曉閣到江陵則其遠今亦虛矣冬寒水落峽江流穩我於春及卽當乘舟趁流與汝會於江陵汝不必遣報平安於黃牛峽中登朱紱公品級本等服飾也諸解謂盛服登舟意鑿且俗且朱紱彩鷁曰青春黃牛亦詩家對馬度秦山 卽藍田雪正淡北來肌骨 苦寒侵他鄉 就我生春色 故國移居 見客觀心歡極提攜如意舞喜多行坐白頭吟巡簷索其梅花笑冷藥疎枝 開花半

庾信亦嘗病之公欲與
觀共謀上宅必以古人
之居為居春來秋去作
誰家言兩賢之宅歷幾
春秋不知今屬何人也
使其遺址猶有存者即
短牆亦不宜毀之從殘
草之中拂拭以居可也
若喬木尚在即可假花
而居雖一草一木不忍
伐也此見公景仰兩公
意下禁應一分類云蔣
詡字元卿舍中竹下開
三徑惟袁仲羊仲從之
遊為兗州刺史及王恭
居攝以病免歸即平故
秦東陵侯秦亡為布衣
種瓜長安城東瓜有五
色甚美世謂之東陵瓜
又曰青門瓜○輯註云按蔣詡即平皆老於長安者引此正寓思長安故居非漫然
用事○註解云高士傳蔣詡字元卿杜陵人為兗州刺史因王恭居攝以病免歸田
里荆棘寒門舍中竹下開三徑即平註見前蔣詡人品又在東隱之上故公言舊宅

不禁追念弟北來不避寒苦使兄弟相依
自生春色可見弟情之厚我聞之不
覺歡喜之甚而起舞作歌雖索梅花與之
相笑樂道此情而梅之冷蕊疎枝不能禁
當此樂之半甚言其懷之展舒也應生春
色意白頭吟如意舞不必求出處但借用
節歌舞
二字耳

庾信羅含俱有宅春來秋去作誰家短牆
若在隨殘艸喬木如存可假花下築應

同蔣詡許徑為園須似邵平瓜比羊病酒
開涓滴弟勸兄酬何怨嗟言江陵有賢
宅年代久遠不
知落在誰家若得其地雖荒蕪何害我於
此開徑種瓜效二賢居隱與兄弟勸酬遂

如不能免新和者務存古人之風開徑藝蔬
弟勸兄酬預道新居樂事錢牧齋曰庾信羅含有宅謂江陵寓居春來秋去以燕自
況也短牆喬木指秦中故居蔣詡即平一居杜陵一居東陵皆老于長安者卜築句
正用杜陵故事與即平為偶非及用三徑也弟勸兄酬言歸秦之樂也按此解言公
到底只思長安意更深妙○蔣詡又見三輔史錄○蔣平見前此年病酒一輯註此
年下云年一作因病下云一作斷○分類云此近也開涓滴為弟而開也○集註曰
開涓滴為弟而開也云若此則我雖病酒且開其禁相與勸酬以遂同居之樂矣
天倫穀梁傳云兄弟天倫也何休注兄先弟後天之倫次○又見公羊傳及禮記
字彙云骨骨不安也又骨骨往來貌漢王良傳往來骨骨不悖煩

○人日集註二十三千家註十八輯註十八載之○註解七律卷五日題原是人日
兩篇與五言律一首同時作應是大曆三年人日也時公出秦西下前南○蔡條詩
話云都人劉克窮談典籍常與客論云子美人日詩元日至人日未有不陰時人知
其一不知其二起就架上取書示客曰此東方朔占書也歲後八日為雞二日
為狗三日為豕四日為羊五日為牛六日為馬七日為人八日為穀其日晴主所生
之物有陰則災少陵意謂天寶亂離四方雲擾人物歲歲俱災豈春秋書王正月意
耶○輯註云北史魏收傳董勛答問禮俗云正月一日為雞二日為狗三日為猪四
日為羊五日為牛六日為馬七日為人八日為穀此日此時一分類云賦也人共得
眾所同也一談一笑世俗酒炙之歡俗相看俗所尚也栢葉歲時記元日進椒酒
飲以少年者為先休隨酒對酒無情也金花歲時記人日煎綠為花勝以相遺或饌

飲以少年者為先休隨酒對酒無情也金花歲時記人日煎綠為花勝以相遺或饌

金落為人勝以像瑞圖之形取改舊從新之意關巧美贏故曰勝耐寒按公前詩云
元日到人日未有不陰時水雪驚難至春寒花較遲人日以陰寒為忌故曰耐○集
註云一談一笑世俗酒炙之歡豈識文字真樂耶○餘與分類畧同○註解曰按公
五言七言二首合看始知其義如此詩云此日此時蓋承五言元日至今人日未有不
陰時而言也人日晴否屬眾人共得之見吉同得吉凶同得凶非獨閱吾一身也未
有不陰凶可知矣乃俗尚談笑相者莫知愁者嘆眾人莫辨吉凶之占也不讀五言
不知此二語之真○註解云一談一笑寫出俗人哄然賀賀之狀此一談彼一笑群
透而靡相者而不知天之所以陰也下隨酒酌花正言其談笑相看之態○註解云
俗惟談笑相看不以天之陰為慮故樽前栢葉仍復進隨俗手元日飲極栢酒進酒
次第以少者為先而老者隨之也曰休隨是戒其談笑意未有不陰則未有不寒公
五言律水雪驚難至春寒花較遲是也巧耐寒者特剪綵之金花耳俗于元旦前造
花勝相遺像瑞圖金勝之形又像西王母戴勝承舊從新之意故曰勝裏金花巧者
言其耐寒非正也既相戴勝具見談笑之狀○輯註云前楚歲時記人日剪綵為人
以貼屏風亦戴之頭鬢實充李夫人典成人日造華勝相遺像瑞圖金勝之形又像
西王母戴勝也漢書注勝婦人首飾也○人日詩凡二首一首見五言律佩劍一
類云衝星所謂寶劍之氣上衝牛斗聊暫拔自誠也流水伯牙鼓琴志在高山鍾子
期曰峩然若太山志在流水鍾子期曰洋洋若江河子期死伯牙遂絕絃不復
鼓曰世無知音者公云自須彈即嘆無知音○晉書張華傳云晉雷煥初吳未滅也
斗牛之間常有紫氣張華問雷煥曰寶劍之精氣上衝於天耳華曰在何郡煥曰
在豫章豐城乃以煥為豐城令至縣掘地三十餘尺得青玉函長八尺中有雙劍曰
龍泉一曰龍泉一曰太阿○伯牙絕絃事見列子矣○佩劍一劉熙釋名之註
也檢字彙云檢居掩切○東也狗檢也巡察也使也按也○琴禁一白虎通註也

早春重引一分類云江湖指前南行路公當以行路為難此云直道而行無往
興豈我之怒然我從俗亦時公出缺下荆南故曰江湖興從此浩然而重引江湖
有猛然而行之意

○多病執熱一集註二
十家註十八載之
○輯註卷十九載之詩
中森下云彈沼切喝下
云青謁夜雪作野雪其
下云野或作夜○註解
七律卷五題註曰執熱
是執而不化意言結成
一塊熱也唐史李之芳
一塊熱也唐史李之芳
蔣王暉之曾孫廣德初
詔兼御史大夫使吐蕃
留二載乃歸拜禮部尚
書○分類云執熱也因
困於熱也李李之芳也
○新唐書無李之芳也

天倫之樂外此復何求哉○按此亦公寄
興如此耳非真欲得夷羅一宅若苦苦難
得方可轉尋他處如蔣之開徑卻之種瓜
也益重同樂上管層層懷居哉開消滴謂
雖近年因病禁酒
弟來破禁少飲也

人日 一篇詩意俱
從第二句出

此日此時人共得一談一笑俗相看樽前
栢葉休隨酒勝裏金花巧耐寒
公是年人
首其二云春寒花較遲益草木之花本怯
寒故未開若勝花乃剪綵之巧也豈怯寒
不開故佩劍衝星聊暫拔匣琴流水自須
彈劍檢也防檢非常也琴禁也禁止彈
也古人行遠一物必隨益裝具也衝星

衰年正苦分類云賦也鬱蒸熱氣似蒸之蒸大水江也森茫大水貌炎海南海也奇峰夏雲多奇峰也碑兀山峰不穩貌賜暑病即消渴症也江湖四月有熱梅雨行道人多望之註解云題曰多病執熱公當衰年又值多病已萬不能堪乃復苦之以辭蒸之氣是病既侵陵而不能肯怨熱復相逼而不能解况是首夏何須如此相侵詞極怨嘆仍婉含不忍古詩首夏猶清和歎蒸鬱凌寘○千家註賜音賜○文苑彙編云夏至雨名黃梅雨○註解曰漢武帝紀賜死註暑熱死也黃梅雨隱承雲來雲升則望雨乃思雲梅雨使嘆道賜惟有困于火雲而已○轉註曰陶潛詩夏雲多奇峰乃賦巨石碑兀以前却分類云玉井水唐制百官賜水公左拾遺堂與賜水之別○註解云魏畧明帝九龍殿前有玉井水經注華林園蔬園中有古玉井井悉以珉玉為之以錮石為口工作精密載延之述征記水井在凌雲臺北陸翽中記石季龍於水井臺藏水三伏日以賜大臣不是尚書分類云期不顧前漢陳遵字孟公每飲客輒閉門取客單投井中雖有急不得去嘗有郡刺史奏事過遵值其方飲刺史大窮候遵需醉時突入見遵安叩頭自白當對尚書有期會狀母乃令從後閣出去應休璉與滿公琰書云孟公不顧尚書之期山陰雪

流水只是引用二物典故而較放自揮亦只是是體二物以行不必如諸註謂稍振豪氣不求人知也觀下江湖引興只重在公江湖耳太曆元年元月公決興直道無憂行路難意太夔故言正月七日屬人固人同得也夔俗談笑但自相看於我無預如酒無相葉之贈誰與勸酬勝無金花之遺彼自關巧我何久此哉益我之興在涉江湖值此早春引動此興匣琴佩劍直太何憂豈復道日行路難如此哉

多病執熱奉懷李尚書
衰年正苦病侵凌首夏何須氣鬱蒸病復大水森茫炎海接奇峰碑兀火雲既多

升鬱蒸思霑道賜黃梅雨在道散望宮恩玉井冰公為拾遺堂賜冰不是尚書期不顧山陰夜雪興難乘陳遵不顧尚書之期王猷無寒雪不能昆暑也結略用故事不又作此奉衛王尚書伯玉也西北樓成雄楚都雄者雄之也言雄拔乎遠開山岳散江湖瀟湘二儀清濁還高下三伏炎蒸定有無推轂古者命將

興見卜居陳道前漢書傳六十二有陳道傳

又作此奉衛王集註

有二三首此後篇也故曰

又前詩題云江陵節度

陽城郡王新樓成王請

嚴侍御判官賦七字句

同作○新唐書無衛王

傳○分類此詩之前首

題註曰陽城郡王即衛

尚書伯玉也初代宗幸

陝以衛有幹略可當方

面任大事乃拜荊南節

度使○輯註卷十九註

解七律卷五載之此首有

北雄壯觀也楚都開望

分布也江湖岷江洞庭也

○輯註云古詩西北有

高樓漢書江陵故楚都

楚都楚都楚都楚都楚

都楚都楚都楚都楚都

楚都楚都楚都楚都楚

都楚都楚都楚都楚都

楚都楚都楚都楚都楚

都楚都楚都楚都楚都

楚都楚都楚都楚都楚

都楚都楚都楚都楚都

楚都楚都楚都楚都楚

都楚都楚都楚都楚都

楚都楚都楚都楚都楚

都楚都楚都楚都楚都

楚都楚都楚都楚都楚

都楚都楚都楚都楚都

楚都楚都楚都楚都楚

都楚都楚都楚都楚都

楚都楚都楚都楚都楚

都楚都楚都楚都楚都

幾年多惟鎮靜不生曳裾

也盛廣文儒白頭謂授簡

為大夫此篇公

賦之為寡人焉能賦媿似相如

詩未盡意又作此奉衛王也

實雄拔乎楚都故登望遠望

開出雲外瀟湘洞庭散流地

山楚之名嶂而瀟湘洞庭楚

環互列直不知幾千百里斯

固盛觀也然猶未也天清浮

本有定位當卑隘之處而窺

合莫分惟斯樓雄拔楚都則

以高者還其在高下者還其

清瀾還高下只一還字妙絕

樓畢雄楚都哉復月本熱而

三伏之炎蒸

自丹陽徙此○註解云雄楚

高遠望足以見山嶽之開列

洞庭望遠足以見山嶽之開

儀太極生兩儀清濁謂天地

為初伏第四庚為中伏立秋

○輯註梁元帝纂要天地曰二

否乎○註解云二儀之高下無

平分樓之高分明在半天矣

三伏定有炎蒸以為有則此

分兩儀之高下復以此樓定

傳古者會將跪而推轂曰闕

鄒陽上書曰臣雖愚陋則何

前漢書傳五十一有鄒陽註

授簡梁王游於兔園授簡於

惠連雪賦云歲將暮時既昏

鄒生延枚更相如未至居客

於周雅授簡司馬大夫曰抽

大夫尊之也銑曰簡牘也所

帝之子景帝之弟也傳在前

諸註皆載之曰樓上炎天水

細輕技欲寒惟瞻具美投臺

散字景云散昌兩切高也曠

也豁也豁也豁也豁也豁

○公安送達二集註二十三千家註十九載之○分類題註云公安縣屬江陵少府今之典史匡贊匡助縣令之政也○輯註卷十九載之詩中別選作此延此字下云俗本作別能書下云一作常能○註解七律卷五載之題下云公安縣屬荆州少府今之典史匡贊匡助縣令之政也○大曆三年作是年秋晚公遷居公安道遙公一類云賦也北史韋俊傳字敬遠尚忠夷簡淡於榮利微辟不居所居之宅枕帶林泉娛玩琴書蕭然自逸周文帝勅有司日給河東酒一升號之曰道遙公又舊唐書韋嗣立同中書門下三品嘗於驪山營別業中宗親往幸焉封為道遙公名其所居為清虛幽栖谷世系表以後為道遙公房嗣立之後為小道遙公房以別之○註解云北史後周韋俊字敬遠微辟不就周文帝號之曰道遙公唐書韋嗣立中書門下三品嘗於東山營別業中宗往幸即日拜道遙公世系表韋氏凡九房以俊之後為道遙公房以嗣立之後為小道遙公房首句世系之高及韋二之賢七字包盡韋二益後進而和慕公者故送其解維不能不為離遠惜也○桑榆日短雲萬云日垂景在樹端謂之桑榆

○留別公安大易集註卷二十三千家註十九載之題下云後漢郊祀志汝門漢言息心剃髮出家絕情洗慾而歸於無為也○註解七律卷五題下云大易僧名大曆三年公自公安將往岳陽故留別是年冬作○分類云公安縣屬湖廣荆州府大易僧之名汝門僧之通稱猶中國云息也言息欲而歸無為隱居欲一分類云賦也廬山在今江西九江府周武王時匡谷先生兄弟七人隱於此山因號匡廬山遠晉時僧慧遠族姓賈氏見廬山清淨遂居焉公欲就者蓋託言也○高僧傳二有慧遠傳曰廬山樓煩人也云○輯註云李白詩君同鮑明遠遠被休上人○註解云匡廬為第八洞天晉僧慧遠居焉公欲就者蓋託言也宋書僧惠休姓湯氏能詩宋世祖命還俗官至揚州從軍遷藻豈僧之本邑公特僧以此大易之能詩耳曰初逢惜其逢之未久○分類云麗美也藻文辭也休上人僧慧休姓湯能詩以此大易○內有德智外有勝行在人之上故稱上人○上人解詳見于釋氏要覽數問舟航

問留製作留大易之製也廬山西南有香爐峰相望二十五里爾若僧居小於寺者空靜處也釋氏要覽三國時高僧鄧隱峰遊五臺准西獅錫飛空而往傳燈錄舒州桐山最奇絕而山麓尤勝誌公和尚與白鶴道人皆欲居之同謀於

焉局
公安送韋二少府匡贊
陵公秋晚遷

道遙公後世多賢送爾維舟惜別筵
此稱韋之世賢而惜其別也念我能書數
字至望其別將詩不必萬人傳
後寄書將詩不必萬人傳

梁武帝帝以二人俱有神通俾各以物誌其地
道人云某以鶴止處為誌
誌公云某以鳥誌為誌
已而鶴先飛去至巖將止忽聞空中飛鶴聲
誌公之錫遂卓立于山麓道人不憚然以前言不可食遂各以所誌築室焉出風塵錫止爐峯可以遠兵戈故也○註解云數問舟航謂大易問公之將行屢貽以詩也公留之篁筍而長開以擬之相見禪家之心神在其中非徒麗藻而已擬人必于其倫公一詩中以三僧擬大易晉惠遠之高曠在休上人上誌公之神通更在惠遠之上乃三僧未易誰擬故公欲擬大易之心神仍于大易製作中擬之製作可証心神乃是禪家上乘否則不過一詩儂而已擬字中公已証禪宗矣○註解云李望石曰必與重同白沙村之雪其色為沙所舍東氣皆結春風

傳入益詩及時事必有美刺詞時危兵甲雖佳適足取忌招禍愛之淺也
黃塵裏日短桑榆江湖客白髮前古往今來皆涕淚斷腸分手各風煙結是作七字句法○時既危身復老古今所同悲也手一公腸欲斷彼此各風烟矣別離不可惜哉感傷極矣
雷別公安大易沙門時公居公安縣舟中欲往岳陽
隱居欲就廬山遠遠僧慧遠也居廬山之香鑪峰麗藻初逢休上人詩僧湯休也指大易數聲問舟航雷製作時開篁筍擬心神言我欲隱廬山思得僧如慧遠者與之同其固風志也今於公安逢僧大易能詩如湯休而大易頗訪問我於舟中雷其詩作我珍

閉藏于地中而獨梅先開是天之所開者梅放之也二語寫留別之景大有禪意○註解曰廬山西南有香鑪峰公欲隱居廬山言當為大易先置蘭若以招其來也辨林曰梵言阿蘭若蘭香草也若乾草也乃香潔州庵之意○錫杖詳于釋氏要覽註可與言詩論語學而篇及八僧篇語也○酬郭十五判官集註二十三千家註十九賦之○輯註卷十九題下云唐詩紀事郭受大厚問為衡陽判官○詩中歲晚作歲老其下云老一作晚隋下云一作隨○註解七律卷五載之題下云時公在潭州未幾入衡州郭在潭公先示以詩郭因作詩寄上而公復酬之也才微才微不大也歲晚不進故云尚也句還成謂偶成也荀子曰宋之愚人得燕石於梧臺之側燕

雪仍含凍江縣紅梅已放春凍仍含梅已沙邨白所在益麗藻也此亦可同隱居矣
變見久與先路鑪峰置蘭若僧之徐飛錫而難別也
杖出風塵言我別公先於廬山圖置僧室待汝飛錫徐來與汝同居出於風塵之表也承隱居言○儒僧雖異然僧之風塵解脫一味清涼則儒之隱真亦所不廢天下之名僧固難得而詩僧亦罕逢杜少陵詩冠百代初逢大易必可與言詩者故相款密而欲俱隱焉想大易有約公同居意
才微歲勉尚虛名臥病江湖春復生藥裹

酬郭十五判官受

之以為大寶周客聞而
觀焉主人齊七日端
元服以發寶匱容見之
俛而掩口笑曰此燕石
也與瓦甃等主人大怒
曰藏之愈固星隕左傳
信公十六年春隕石於
宋五里隕化為石又星
隕如雨隋珠淮南子隋
侯之珠註漢隋侯見大
蛇傷斷以藥傅而塗之
後蛇於夜中舍大珠以
報之因曰隋侯之珠蓋
月珠也搜神記隋珠徑
寸夜有光明喬口橘州
皆在長沙郡之潭州促
速也○註解云郭寄公
詩云新詩海內流傳過
舊德中朝屬望勞而公
云才微云虛名郭又云
郭松醪酒熱傍看醉連
葉舟輕自學操春興不
知凡熟窺看醉蓮葉舟
輕自學操春興不知凡
後首衡陽紙價頓能高
○公作詩酬郭言
我才既微年又老豈有
實德但虛名耳經
年臥病詩思都廢雖偶
有作不過見春花
漫成答新詩舊德之句
且所漫作雖因春
興只同燕石其光隨滅
安能海內流傳使
衡紙價之增高耶其曰
得珠夜明則比受
詩而贊其美也未言喬
口橘州特一水之

見物之賈者尤不能及
所以自謙也○輯註宋
之惡人得燕石出所引
郭非子隋侯
珠出所引搜神記○輯
註云末二語乃是公在
潭州候郭受夢弼謂公
欲郭自潭到衡不惜片
衡訪已恐非○註解云
蔡夢弼曰橘洲在長沙
郡之喬口公欲郭自潭
到衡不惜片
時程冀一會而耳愚看
繫帆二字還是公在潭
候郭○郭受寄詩曰
郭受詩題云杜貧外垂
示詩因作此寄三見于
杜千家註十九○一統
志衡州府有衡陽郡衡
陽縣
○小寒食舟中集註
二十三千家註二十載
之○輯註卷二十載之
詩中強飯作強飲其下
云一作飯間字下云一
作開直下云一作西○
註解七律卷五載之題
下云小寒食如小至之
類寒食前一日也公在
潭州○分類題註云大
曆五年公復在潭州率

關心詩總廢花枝照眼句還成成偶只同

燕石能星隕宋人寶燕石星隕者光隨滅也自得隋珠覺

夜明隋珠徑寸有光夜照十乘喬口橘州風浪促近也繫

帆何惜片時程公在潭州會郭受有詩與之及公人衡州郭受寄詩

日新詩海內流傳遍舊德朝中屬望勞郡

邑地卑饒霧雨江湖天闊足風濤松醪酒

熟窺看醉蓮葉舟輕自學操春興不知凡

後首衡陽紙價頓能高○公作詩酬郭言

我才既微年又老豈有實德但虛名耳經

年臥病詩思都廢雖偶有作不過見春花

漫成答新詩舊德之句且所漫作雖因春

興只同燕石其光隨滅安能海內流傳使

衡紙價之增高耶其曰得珠夜明則比受

詩而贊其美也未言喬口橘州特一水之

便以望其來相會答足風濤句

小寒食舟中作大曆五年公復在潭州

佳辰強平聲飲食猶寒此句不可隱隱公聲

几蕭條戴鷓鴣冠飲既盛食復寒遇佳節也

春水船如天上坐無依老年花似霧

中看目昏娟娟戲蝶過闌幔舟片片輕鷗

下急湍美蝶鷗之自適也雲白山青萬

餘里愁看直北是長安公家在長安雲山

蕭條之甚也

之白水青山一分類云賦而此也空復春言微

君向隱於白水青山之間今應召而去則山水無主空自春耳禮聘

不起曰微君傍風塵言出仕也○註解云此言微君向隱于青山白水

無主空復春耳曰晚節惜不能堅其初志也曰傍風塵言已在風塵之中不復能沉濯也史記

田蚡傳孝景晚節楚妃堂上一分類云楚妃美女有絕衆之色以比微

君操行潔白過於衆人也此亦微詞不以丈夫許之雖衰而實賤也海

鶴本有冲霄之志馴養階除而鳴向人此惜微君出而受祿則不能遂其初志也

註解曰楚妃有殊衆之色喻微君操行之潔白今不在深宮而在堂上則與衆共見矣海鶴不孤養之志喻微君飲啄之自如今不在海濱而在階前則與人共見

謂傍風塵也○輯註云古今樂錄張永元嘉技錄有吟嘆四曲一曰楚妃歎楚妃楚

莊王夫人樊姬也事見列女傳○降志辱身語微子篇子曰不降其志不辱其身伯

夷叔齊與謂柳下惠小連降志辱身矣萬事糾紛一分類云糾紛雜亂貌絕粒辟穀

也藏身為隱史以避禍也○開州入夏一統志太名府有開州一統志夔州府有

雲安郡○分類云雲安時公所居也新加盛也○輯註云九域志開州東至夔州雲

安縣龍目驛二百九十里○輯註云味此詩晚節傍風塵語甚深為常微君惜也微

君未出如楚妃之色處于堂上所謂靜女其妹也微君既出如海鶴之性鳴向階前

不免牢籠之苦矣糾紛二句又若為微君解者明其雖在而非風塵俗吏也未二句

言開州涼冷非若雲之不可居不猶勝我之旅食乎時常必官于開州故復慰之如

此○分類曰虛公肯鈔云今詩不及古者只為今費辭說無餘地耳如杜寄常微君

一首字字沈痛而說者類云諷刺只因錯會晚節傍風塵一語遂致通篇皆錯夫傍

風塵猶言奔走道路耳今少壯蹙蹙猶與前途至老年道路則無復之矣此最是志

士傷心處若海鶴句即所謂低頭下色地故人知善誘意况鳴向人者海鶴也豈難

驚流哉萬事糾紛猶然絕粒一官羈絆實以藏身此等艱辛向誰人語全是子美自

告自訴併以憐及微君想寄詩時不知下流幾行以忠厚之至也而人反猜為輕薄

寄微君者不亦難乎為微君者不亦難乎杜詩當發揮者甚多聊舉一隅引伸觸類

全部迎辨而解矣○註解云宋王微與何偃書曰盤紆糾紛言多事也猶絕粒謂微

君隱居之時曾修辟穀之術今雖萬事皆紛猶不能忘情于此謂其終有靜修之好

也一官羈絆聊借以藏身如東方朔避世金馬門二語原其初志而周旋之舊註便

云公自言公已不為官更有何羈絆開州已郡胸照地東至夔州雲安縣一百九

十里入夏猶涼則與雲安至秋倍熱異矣言其地之可居聊以慰微君也微君去年

訪公于雲安時已秋而熱倍新新字用得妙

王律集解

楚妃堂上色殊衆海鶴

階前鳴向人

官羈絆實藏身

州入夏知涼冷不似雲安毒熱新

開

藏身為微風塵解

嘲未寄戲意耳

深水勢不測甚矣江水
發源岷山故曰西來愁
太陰者雨多則陰令人
愁也○註解云江天漠
漠風雨時時正太陰之
象惟飛鳥不畏水故見
其雙去然能去者惟飛
鳥耳龍一吟喜水勢壯
濶而吟也惟聞龍一吟
則此外無吟者矣隱起
下二句舟人漁子慣習
水勢當此暴漲俱迴首
而不敢下然猶歌唱自
然或鼓占水之舟或
至他處之漁不害其生
理也至估客胡商擢子
母以計時且勢必欲下
峽而去唯相對抱嘆至
于淚滿衣襟也舟人漁
子亦悲映上惟鳥可去估客胡商下淚映上惟龍一吟四語中物情人情摹寫欲盡
類云舟人漁子習水嬉其意自得估客胡商遺於水厄則金岸而泣焉少年即一

子弟鬻塩人也翻傾蓋也塩井非水煮鹽四川多鹽井也積不歸其道貪厚利也水
勢固險若市鹽無賴之徒冒險僥倖故公推及物之仁深戒如此○註解云翻傾盡
也謂傾鹽井之鹽冒險下流以獲博黃金也公深戒之正言滄瀕之險雖惡少亦復
無可奈何耳○輯註云
翻鹽井以逐厚利必不
顧沈溺之患故公以戒
之○千家註鄭曰橫尸
孟切不以理也
○季夏送鄉弟一集註
二十三家註十七載
之○分類題註云韻賦
鄉同姓非親族也黃門
杜鴻漸也時鴻漸以黃
門侍郎同平章事鎮蜀
既平崔玚之難遂還朝
○輯註卷十六載之題
下云唐書杜鴻漸以黃
門侍郎同平章事鎮蜀
大曆二年六月戊戌自
蜀還朝○註解七律卷
五載之題下云龍朔二
年改黃門侍郎曰東臺

灑瀕既沒孤根浚西來水多愁太陰灑瀕

水候冬出水二十餘丈夏水漲則平沒而孤根浚矣江發源岷山故曰西來太陰

水神也水漲而灑瀕浚雖水神亦為之愁矣江天漠漠鳥雙下

風雨時時龍一吟風雨江天無際惟鳥雙飛風

多之可愁舟人漁子歌回首估客胡商淚

者如此滿襟舟人漁子習知水候歌乃回首見神

厄而喪其所寄語舟航惡年少休翻鹽井

橫黃金惡少賊鹽徒也小浚舟絕鹽價

其勿貪利輕生益死於厚利者必多矣

季夏送鄉弟韶陪黃門從叔朝謁

故鄉同姓之弟也黃門從叔侍郎杜鴻漸也

令弟韶韶也尚為滄水使禹夢赤衣男子自

治水之要名家杜陵有南杜北莫出杜陵

人以比韶也杜陵為名家莫出杜陵

人公自註韶比兼開江使通成都外江下

其人則比來相國相職兼安蜀入蜀平

歸赴朝廷於朝已入秦得歸故鄉此捨

舟策馬論兵地拖玉腰金報主身捨舟策

節本開江使乃登陸從鴻漸朝謁也拖玉

腰金指鴻漸言韶勤勞從事於論兵之地

上律集解

侍郎乾元元年又曰黃
門卿弟故鄉同姓之弟
輯註詩中比下云毗
至一切一作此閣下云今
本一作閣郭作合
後漢百官志黃門侍郎
六百石本注曰無負黨
侍從左在給事中閣通
外及諸王朝見於殿中
引玉龍生令弟尚分
類云令善也詔特開
江使通成都外江下峽
舟船滄水使吳越春秋
禹傷父功不成受誅乃
巡衛山血馬以祭忽
赤繡衣男子自稱玄夷
滄水使者謂禹曰欲得
我山神者齋焉禹退
齋三日遂獲金簡石字
之書言治小
入秦時建都在秦地也
輕故此詩但首二句美詔後六句皆屬黃門愚謂非也題曰送詔則詔為重詔為
而左右鴻漸
報主之身也
興賦曰蟋蟀
鳴于屏軒
閣此勉詔之行不可謂仕宦不達虛度清
麟閣則延賞所及
節當必有超遷矣

賈山人隱居山人已凶公過其

南極老人自有星北山移文誰勒銘
星現則主壽自有星者空自有星不為山
人壽也齊周顒隱鍾山後出為海鹽令欲
再過此山孔稚圭假山靈勒文以却之號
北山移文此言山人雖不壽然隱操之高
則人無徵君已去獨松菊哀聲無光雷戶
可議矣

輕此詩通者俱是期詔之詞○註解云吳越春秋禹傷父功不成云與分類所引同
畧之○註解云言詔尚為此職惜其官甚早而從叔為相國總不出杜陵名家也
註相職漢書百官表云掌丞天子助理萬機捨舟策馬一分類云論兵地馬上論兵
舟中不知見詔與鴻相親近也拖玉佩也勝金金帶也以鴻漸之責言身涉新身
也吟蟋蟀詩云蟋蟀在堂歲聿其暮時季夏送行欲其在途勿遲也○註解云舍
舟策馬指詔言詔為開江使則舟是其職因從黃門故有舍舟策馬與黃門談兵是
其勤勞從事于論兵之地實所以左右相國報主之身也拖玉腰金指相國○輯註
云詔出峽後當從陸道歸京師故曰捨舟策馬○潘岳秋興一文選卷十三秋興賦
註曰鳴于屏軒言鳴軒階壁也○註解云潘岳秋興賦云蟋蟀鳴于軒屏備潘岳仕
不顯以喻詔言詔莫淹留途次作蟋蟀吟也自季夏至清秋為時未免遲也早開黃
閣一分類云開公聞之也黃閣漢蕭何所造宣帝圖功臣霍光等十一人於麒麟閣
○麒麟閣功臣十一人宣帝以成秋實服思股肱此關霍光大將軍張安世衛將軍
○將趙充國後將軍魏相相丙吉杜延年大夫劉德正梁丘賀存著望之傳韓武屬
○麒麟閣功臣詳見于前漢燕武傳矣○陸陀說文陸陀失足也韓文云鳥手吾意
其陸陀註不遂其意也

○覃山人集註二十一家註十八輯註卷十七註解七律卷五載之
南極老
人一分類云賦也老人星一名南極在井柳之間乃南方之星也今覃隱居此地故
云爾也北山移文齊書周顒字彥倫汝南人隱鍾山後出為海鹽令欲再過北山孔
稚圭德璋假山神作文以却之號北山移文徵君漢魏以來起隱士名之曰徵君獨
松菽借陶淵松菽猶存意衰聲似哀也戶庭隱居之戶庭也○註解云趙次公
曰老人星一名南極在井柳之間乃南方之星山人隱居此地自是南極老人星也
按覃山人必老而就徵者公過其隱居之所而傷其隱之不終也舍諷全在老人二

世律集解
卷下

字○輯註云文選五臣注周顯先隱都北鍾山後出為海鹽今欲過北山孔稚圭乃
假山靈意作文移之中云馳煙躡路勒移山庭按齊書元徽中顯出為剡令建元中
為山陰令未嘗令海鹽也選註誤一統志因之亦誤海鹽一統志嘉興府有海鹽
縣予見集註云因言我非不肯隱也奈此亂離之時竊欲匡濟不得已而然耳山
人獨能知出處之分此正我所願從者也○分類云經經歷此山而隱也○稷契稷
后稷名素契舜臣名也事蹟詳見于書經史記等詩云經之詩大雅靈臺篇云
經始靈臺經之營之註經量度也營謀為也高車駟馬○分類云駟馬一車四馬也
四皓歌曰高車駟馬其憂甚大帶傾覆言其禍患也○羣書拾唾曰商山四皓東
園公綺里季夏黃公角里先生或為一人○李懷望秋天○分類云羣屏山各
也○一統志夔州府翠屏山在達縣洽南形如屏風又重慶府屏風山在忠州南二
里隔江一名翠屏山○又雅州翠屏山在州城西二十里山色擁翠環列如屏○輯
註曰言老人星自在而山人出矣誰為勒北山之文者乎以深識之也微君二句即
移文所云誘我松桂欺我雲壑也下二句言我以亂離故不得已而奔走山人則誠
隱者何不以出處之宜一為經度平責其不覺輕出也未二句又言危機所伏出
如處以深惜之此詩諷刺山人最為明切解者多支離

○宇文冕集註二十三千家註十八載之○分類題註云鄭秘監名審有湖亭在
峽州公春晚至江陵過之陪李尚書之芳泛舟其間今又與李尚書之甥宇文冕崔
司業之孫尚書之子崔或重泛餞別尚書之子連上文讀見或為世家子也○輯註
卷十八題下註云唐書宰相世系表崔或官太子少詹事尚書之子供其名孫下當
有缺字○註解七律卷五載之題下云鄭秘監名審有湖亭在峽州公春晚至江陵
過之陪李尚書之芳泛舟其間今又餞別宇文冕因同崔或重泛為世家子故叙其
家世云尚書官見前司業事文類聚新集有國子司業又類聚曰九祭酒司業皆儒
事之官非其人不可○秘監見于前也郊扉俗遠一分類云郊扉亭也野水湖也錦
席淹留宴於亭也還出浦泛于湖也秋側羊祜酒中題船葛巾秋側言醉也○註解
曰首二句言鄭之湖亭在郊之外與俗相遠扉亭之扉也惟遠俗故幽寂又值春來
正野水連接之時故亭
景尤勝錦席淹留餞字
文也還出浦謂在亭上
而復至湖中留連而不
能去也○註解云曰葛
中明是夏泛酒酣而葛
中為之秋側先寫出泛
湖際酌之狀乃猶未肯
還船則淹留亦甚矣
尊當霞上註解云霞晚
霞也既見晚霞復見其
從綺而漸輕又見其從
輕而漸散乃樽酒嬉遊
當之而不倦然後乃迴
舟為湖中荷珠碎而復
圓皆迴棹所拂也想見
舟中之人側巾狂飲何
異山簡從習家池酌而
而歸○分類云當對也

庭 言山人已以獨存於松柏林經哀慘戶庭
予見亂離不得已 公常自
經者經營也即詩云經營之營之或解
離不得已而出息以康濟乃山人明出處
之義必須經營此地而為隱避之所也公
殆自負其有康濟之志而高車駟馬帶傾
覆四皓歌曰馴馬高益其憂甚大富貴之
危幾伏焉故曰帶 悵望秋天虛翠屏
於富貴無能超然高蹈以繼山人之隱迹
故悵望秋天而翠屏壁立亦徒然矣末二
句總結結上文 其有餘悲乎

霞散成綺言晚也○千家註朱曰謝玄暉詩餘霞散成綺不但習池○分類云習池習家池園晉山簡鎮襄陽多遊其池輒醉歸兒童歌曰山翁出何許往至高陽池日夕倒醉歸酩酊無所知甚醉貌君謂同泛二人也鄭谷指鄭監前湖也黃綠連絡貌去黃綠言醉歸者之多也谷口漢興有四皓其後有鄭子真隱居谷只修身自保與四皓相續和平二年王鳳以禮聘子真不屈而終○輯註云梁元帝登百花亭詩荷珠漾水銀○註解云末二句寓諧謔之意本送宇文文之官故以山簡比宇文然不但宇文醉酩酊直以鄭谷高隱之地看作送鳥紗之場鹿鹿忙忙便都似黃綠者然則無地非黃綠之地可知舊註黃綠言繹絲而去者多也殊無義味

宇文冕尚書之甥崔或司業之孫尚書之子重泛鄭監前湖鄭監名審湖有亭在峽

郊扉俗遠長幽寂野水春來更接連郊扉湖亭也居既幽寂春水復連俗遠可知矣錦席淹留還出浦既於亭而葛巾欹側未回船巾欹既醉矣船未肯回淹留之

尊當也霞綺霞輕初散權拂荷珠碎卻圓二句見湖中景可愛不但習池歸酩酊山簡每遊習家池輒醉酩酊君看鄭谷去黃綠黃綠連絡也鄭子真谷口借指監前

湖言豈能習池能使人醉酩酊而歸君看鄭監前湖其醉歸者亦多矣所以然者地既遠俗而景又可愛耳

曉發公安數月憩息此縣北城擊柝復欲罷東方明星啓明星先亦不遲鄰雞野哭如昨日物色生態能幾時舟楫渺然自此去江湖遠適無前期出門轉盼已陳迹藥餌扶吾隨所之柝聲既罷是曉而常發也乃鄰雞野哭所聞者尚如昨日而物色生態所見者復能幾時風景之惡非可久處也我渺然此太興亦何飛且茫茫莫知所之回顧此地已舊遊陳迹

○曉發公安集註二十二家註十九載之○輯註卷十九題下云原注數月憩息此縣○入蜀記公移居公安詩云水煙通徑草秋露接菴園而留別大易沙門云沙村白雪仍含凍江縣紅梅已放春則其日數月憩息蓋謂此也大曆三年作○公安是前北城擊柝○孟子云抱關擊柝○分類云大曆三年公移居公安冬深入岳陽此詩作於是時○又云賦也拆擊夜之本今之柳子也明星啓明曉星也不遲不久也○註解云晉傳云東方大明星光影照千里擊柝欲罷

○曉發公安集註二十二家註十九載之○輯註卷十九題下云原注數月憩息此縣○入蜀記公移居公安詩云水煙通徑草秋露接菴園而留別大易沙門云沙村白雪仍含凍江縣紅梅已放春則其日數月憩息蓋謂此也大曆三年作○公安是前北城擊柝○孟子云抱關擊柝○分類云大曆三年公移居公安冬深入岳陽此詩作於是時○又云賦也拆擊夜之本今之柳子也明星啓明曉星也不遲不久也○註解云晉傳云東方大明星光影照千里擊柝欲罷

○曉發公安集註二十二家註十九載之○輯註卷十九題下云原注數月憩息此縣○入蜀記公移居公安詩云水煙通徑草秋露接菴園而留別大易沙門云沙村白雪仍含凍江縣紅梅已放春則其日數月憩息蓋謂此也大曆三年作○公安是前北城擊柝○孟子云抱關擊柝○分類云大曆三年公移居公安冬深入岳陽此詩作於是時○又云賦也拆擊夜之本今之柳子也明星啓明曉星也不遲不久也○註解云晉傳云東方大明星光影照千里擊柝欲罷

明星將滅所云曉發也

曰復日亦俱照對昨日

而言故下句云如昨日

隣雞野哭上分類云雞

鳴人哭多在將旦之時

如昨日言日日晚行所

聞相同也生能有生之

態也能幾時能幾何歎

時光之易去也○註解

云曰隣雞公猶未離隣

見此曉方發也隣雞已

鳴昨之哭者今又哭矣

此是曉景此句承上聯

物色句起下意○註解

云青藤路史云物者如

眉目口耳鼻凡繫諸面

部支體長短肥瘦者是

也色者面部之色是也

當高宗時用此畫圖以

訪求傳說後遂以記憶

忽然而曉忽然而暮忽

切說文舟權也又緝韻

即入切義同○分類云

無前期謂不知所止也

陳迹王羲之

蘭亭記俯仰之間已為

陳迹也正是人生幾時

意藥餌扶吾杜詩多

病所須惟藥物微軀此

外復何求

○長沙送李十一集

註二十二家註二十

載之題註鶴曰公時在

衡復回次潭蓋欲歸襄

陽也○輯註卷二十載

之○按輯註題作長沙

送李十一街字在其下

○註解同于集解○註

解七言律卷五載之題

下曰大曆五年春公在

潭州夏避臧玠亂入衡

州自潭之衡欲歸襄陽

故下岳陽復次潭也時

公率舟居考公是年卒

詩云朔雲與菊應是秋

矣但願藥餌扶吾病軀使

長康健亦任其飄零耳

長沙送李十一街

與子避地西康州同谷洞庭相逢十二秋

乾元二年關輔飢亂公棄官居西康與李

街避地於此固同患難者也相逢十二秋

喜其再會悲遠愧尚方曾賜履境當作非

其久別也

吾土倦登樓公檢校工部員外郎得與尚

受其賜故云遠愧王祭避亂荆州登樓賦

云雖信美而非吾土言已到處荒落畢竟

非其故鄉故倦登臨

時公欲歸襄陽也

久存膠漆應難並一

也

厚泥塗遂勉收雷義陳重友善時稱膠

漆之堅晚收晚字與歲

寒知松柏後彫後字同謂不敗也言已與

衡久要之情雖雷陳膠漆之喻亦難為並

而彼此窮辱泥塗遂至不錄益傷其詞而

未伸也辱泥塗或以指衡或以自指俱非

兼已與衡為是玩李杜齊名真不竊湖雲

李杜齊名句自見

寒菊倍離憂李膺杜密俱高賢遭黨錮猶

悲則其別也望雲看

菊寧不倍增其憂乎

杜律七言集解卷之下終

盡冬初矣公卒之月不可考據是詩當卒于冬與子避分類云賦也西康州即同
 谷縣今陝西鞏昌府成縣也乾元二年閏輔亂公棄官客居於此洞庭湖名在今
 湖廣岳州府與潭州青草湖相連至大曆五年為十二秋矣註解云西康州在同
 谷縣公于乾元二年秋客秦州十月往同谷縣與李同避地于此今在洞庭復相逢
 故云洞庭相逢十二年秋自乾元二年已亥至大曆五年庚戌凡十二秋也首言避地
 見與李同隱輯註云按西康州即同谷縣公以乾元二年冬寓同谷至大曆五年
 為十二秋今詩所云蓋只約畧計之或欲據此為五年秋自衡歸潭之證則不然也
 註乾元肅宗曆號也遠愧尚方分類云遠愧在南思北在今思昔也尚方乃朝廷
 主造御器之所賜履公會為負外郎例該賜履鞋登樓王祭登樓賦雖信美而非吾
 土兮曾何足以少留註解云次聯公自叙為官與棄官也遙憶拜拾遺時曾蒙尚
 方賜履而今不能如王喬之飛鳥而朝故曰遠愧王祭登樓賦雖信美而非吾土兮
 曾何足以少留時公舟居此身飄泊無定故云竟非吾土曰倦登樓不敢登樓作賦
 如王祭之思歸也此時公已無家可歸註工部負外郎新唐書百官志三十六云工
 部尚書一人正三品侍郎一人正四品下掌山澤屯田工匠諸司公廨筆墨之事其
 屬有四一曰工部二曰屯田三曰虞部四曰水部工部中負外郎各一人掌城池工
 水之工役程式為尚書侍郎之貳註王祭傳見于前襄陽一統志卷六十有襄陽府
 久存膠漆分類云漢陳重字景公與雷義字仲公為友順帝朝義舉茂才讓於仲
 刺史不聽義遂不應命後同舉孝廉俱拜尚書郎時語曰膠漆自謂堅不如雷與陳
 左傳趙孟謂絳縣老人曰使吾子辱在泥塗久矣汚泥之路也晚收謂收用之晚言
 未收也陳雷傳見于後漢書列傳十一李杜齊名分類云李杜漢書靈帝黨事
 起杜密免歸本郡與李膺俱坐而各行相次時人稱李杜焉以前有李固杜喬又范
 滂諱獄與母訣母曰汝今得與李杜齊名死何恨注云李膺杜密也公自謂已與李
 十一也雲菊送別時景也註解云漢陳重字景公雷義字仲公文誼至篤同舉孝
 廉時人語曰膠漆自謂堅不如雷與陳公與李久存膠漆愧不能如義與重之同舉
 也時乎十一必之官故公遂之公則在泥塗久矣遂晚收即一則滄江驚歲晚意也
 胡孝轉日晚收不收也註解曰李杜齊名謂李與杜齊名有所不齊非如范滂與
 李杜齊名也公既與李如陳雷之交乃以齊名為不竊時公已絕望登朝徒看李之
 趨泥塗而去耳宜其黯然事別望雲看菊而倍增離愁也與後漢書黨錮傳有李
 膺字元禮杜密字周甫傳也洪容齋隨筆曰漢太尉李固杜喬皆以為相守正為
 梁冀所殺故採揚生上香乞李杜二公散骨使得歸葬梁冀之誅權歸宦宜白馬令
 李雲上書有帝欲不諱之語桓帝震怒下獄弘農五官掾杜眾上書效願與同死帝
 愈怒下廷尉皆死獄中其後襄楷上言亦稱高李杜又李膺杜密范滂母謂滂曰汝
 得與李杜齊名又李白杜甫韓文公稱曰李杜文章在凡四李杜云愚謂公又與李
 十一李膺齊名則五李杜矣李膺文選卷三十七陸士衡謝平原內史表云豈臣蒙
 編金詩所宜李膺良曰李膺言我舍此汚濁豈能辱竊此位也

[Faint bleed-through text from the reverse side of the page]

太羹玄酒 禮記郊特牲云酒醴美玄酒明水之尚謂水也明水謂取於月中水也貴其質也正義云玄酒明水之尚謂水也明水謂取於月中水也

證字彙云驗也質也

考字彙替察也又校也

靈字彙胡得切考之使

實也韻會陌韻下第

切說文覈實也徐曰實

謂考之使實也

懷悅字彙曰懷千西切

音妻悲痛也又曰悅鳥

實切音脫驚歎

世有譚太羹玄酒者是味太羹玄酒也杜少陵公詩非太羹玄酒何邵君夢弼得乎味之也惟味之故述而註之矣不特引證考覈刪百家之言而闡意彰志獨得之見噫杜公幽懷忠抱發之盡矣讀之能使人易感悠然動懷婉思與

世有譚太羹玄酒者是味太羹玄酒也

三百篇詩三百十一篇
也曰三百者舉大數也
六六山一統志等無之
○方起莘無考

三百篇旨奚異人稱杜詩云詩史
而夢弼君之著是編毋乃杜家傳
心之史乎若曰杜七言集解云爾
非夢弼君意也識者然否

六六山下人方起莘君聘甫跋

世有謂大羹之酌者其和太羹也

余向命門人清水玄迪標
題補註于杜律集解行于
世者二十餘季迨歲月之
久則文字不能不漫滅書
林某欲重梓行而就余請

校讎余見舊本則非獨文
字漫滅引證解意謬誤者
間亦有之矣於是交取朱
氏輯註張氏會粹顧氏註
解等之書正集解之不正
精詩意之不精嗟乎玄迪
早下世以不相其奇棄筆
削爲恨有感而書之云
元祿乙亥二月癸丑

宇都宮遊菴伯的

元祿九年龍集丙子季秋穀旦
 神籙書肆美濃屋彦兵衛繡梓



秋七月

杜律
卷十
了名爲富