

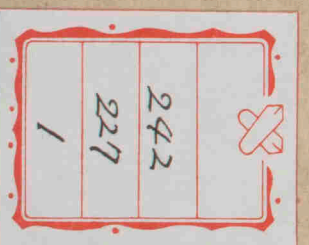
朝鮮人來聘

御用向

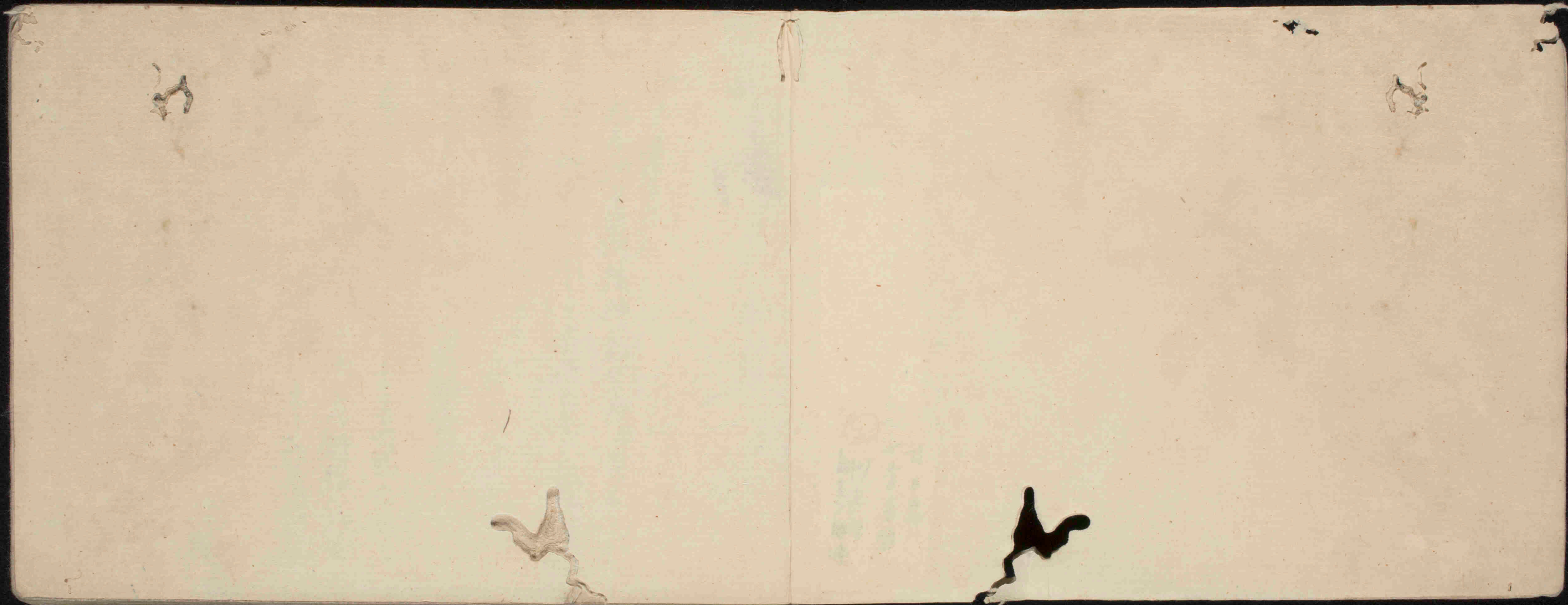
諸華書上留日記

文化五戊辰正月 始調

用 七庚午正月 再調



227
改日
不
以
由
之
時



文選 卷之六

一 河朔之北 朔州 朔方 朔州 朔方 朔州 朔方

本 朔方 朔方 朔方 朔方 朔方 朔方 朔方

在 朔方 朔方 朔方 朔方 朔方 朔方 朔方

在 朔方 朔方 朔方 朔方 朔方 朔方 朔方

朔方 朔方 朔方 朔方 朔方 朔方 朔方 朔方

朔方 朔方 朔方 朔方 朔方 朔方 朔方 朔方

朔方 朔方 朔方 朔方 朔方 朔方 朔方 朔方

朔方 朔方 朔方 朔方 朔方 朔方 朔方 朔方

朔方 朔方 朔方 朔方 朔方 朔方 朔方 朔方

朔方 朔方 朔方 朔方 朔方 朔方 朔方 朔方

朔方 朔方 朔方 朔方 朔方 朔方 朔方 朔方





文化五戊辰年正月十六日

一 淨勅足組頭加藤惣三清權の信淨下
大寺淨書所履淨勅足所の信淨の度
左の淨書面相下り右の淨書の額布書
は信淨の信淨の物

兩使上之信武人相書之部部合五人分

本地方之本之信目五員及物之通
右之信下控之信書長之信書長之浪長
柄加武通外相英九種之菓子六角物之合
之信書之信之信之物

制製述信書之良醫爾之信判事武人上信
軍信之武信之信外相之信之信之信之信
本地方之信之信之信之信之信之信之信
信之信之信之信之信之信之信之信

揮左浪長柄加五通外扣去通九程
菓子法

決宿振入夜小童八夜外扣或前夜菓子

暇沙淨料理

三汁十一葉

本北九角大豆中三三三自白豆及把
漆豆浪柄端七の扣去前後菓子

右之類可以沖入用積之可申事

右之類食應物不代浪附肉類

本貝類 一武

系壳類 一武

乾物干青 一武

鮮魚類 一武

湯法道具家貝 一武

瀬戸物生貝類 一武

酒類塩味小貝類 一武

油炭薪類 一武

所請向古申用 一武

道具類 一武

右之類外對取活り材料人申事
人較兼貸銀其奈諸手脚分是示類
分可申事

2

Handwritten text in a cursive script, likely a list or account, starting with a date or reference number.

Handwritten text, possibly a title or a specific entry in the list.

Handwritten text, continuing the list or account.

Handwritten text, possibly a signature or a concluding note.

Handwritten text, possibly a date or a reference number.

Handwritten text, possibly a name or a specific entry.

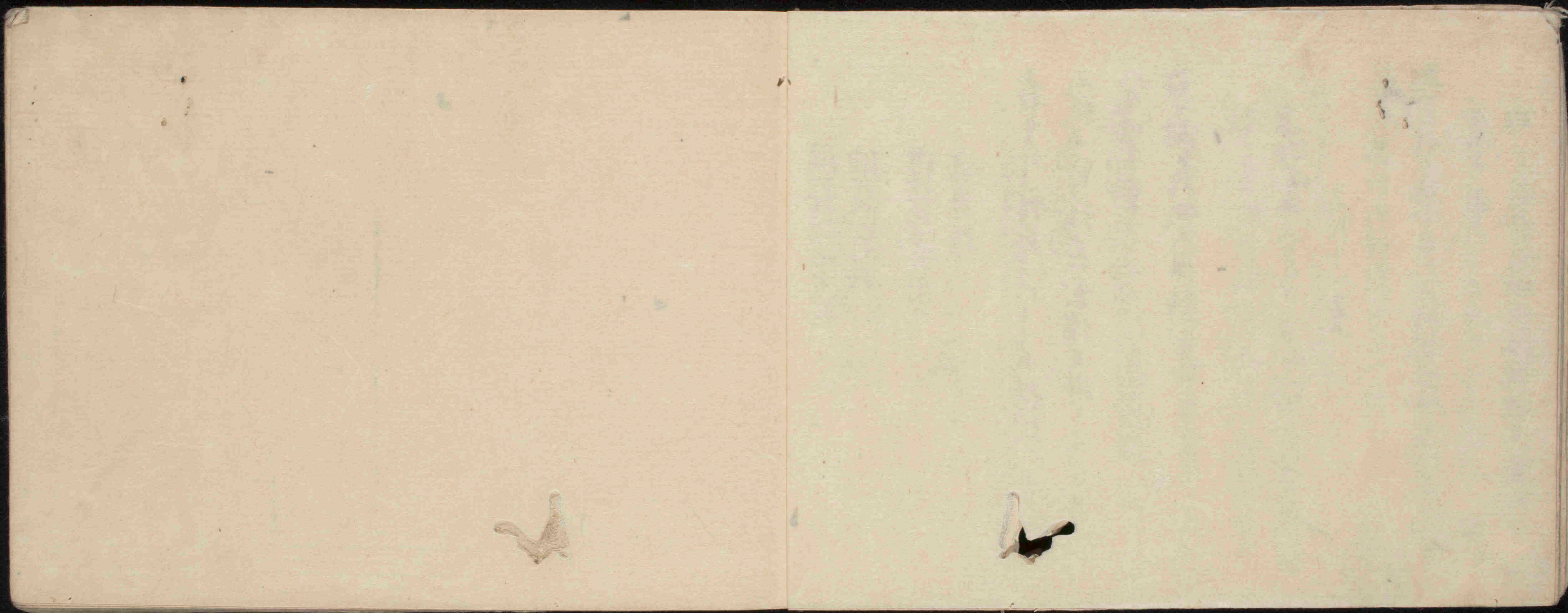
Handwritten text, possibly a name or a specific entry.

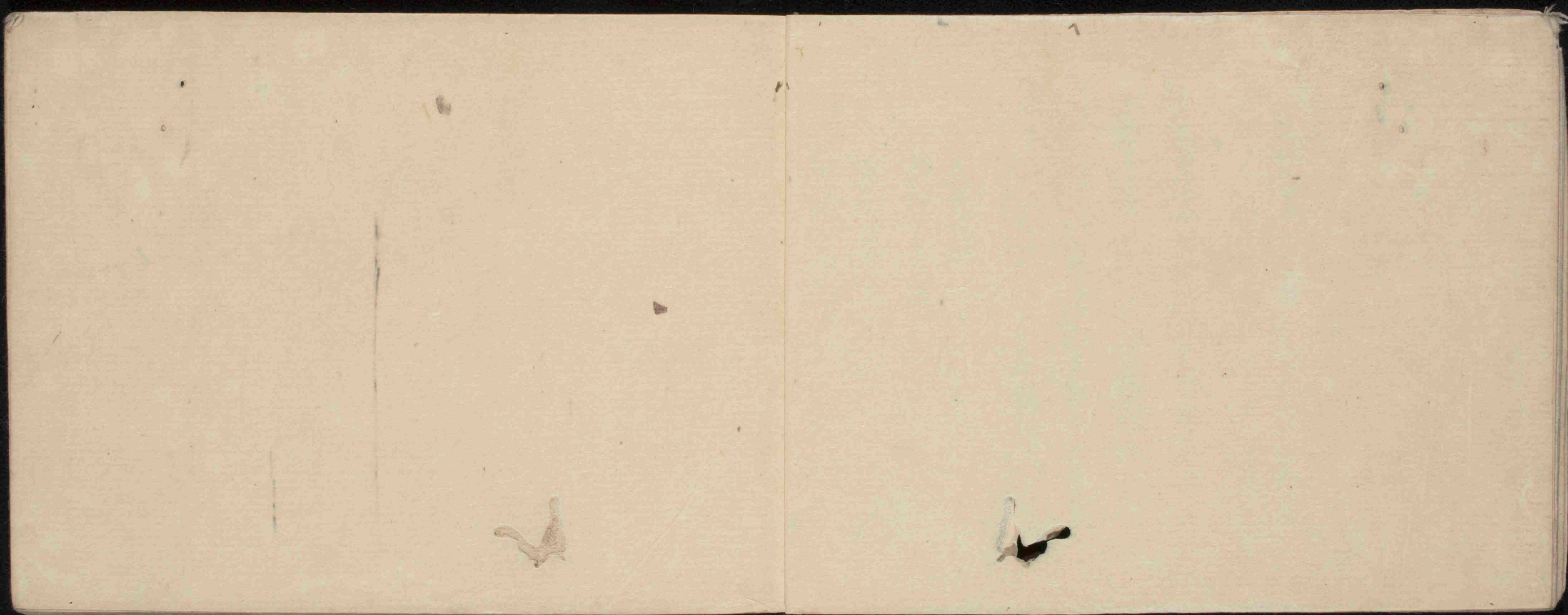
Handwritten text, possibly a name or a specific entry.

Handwritten text, possibly a name or a specific entry.

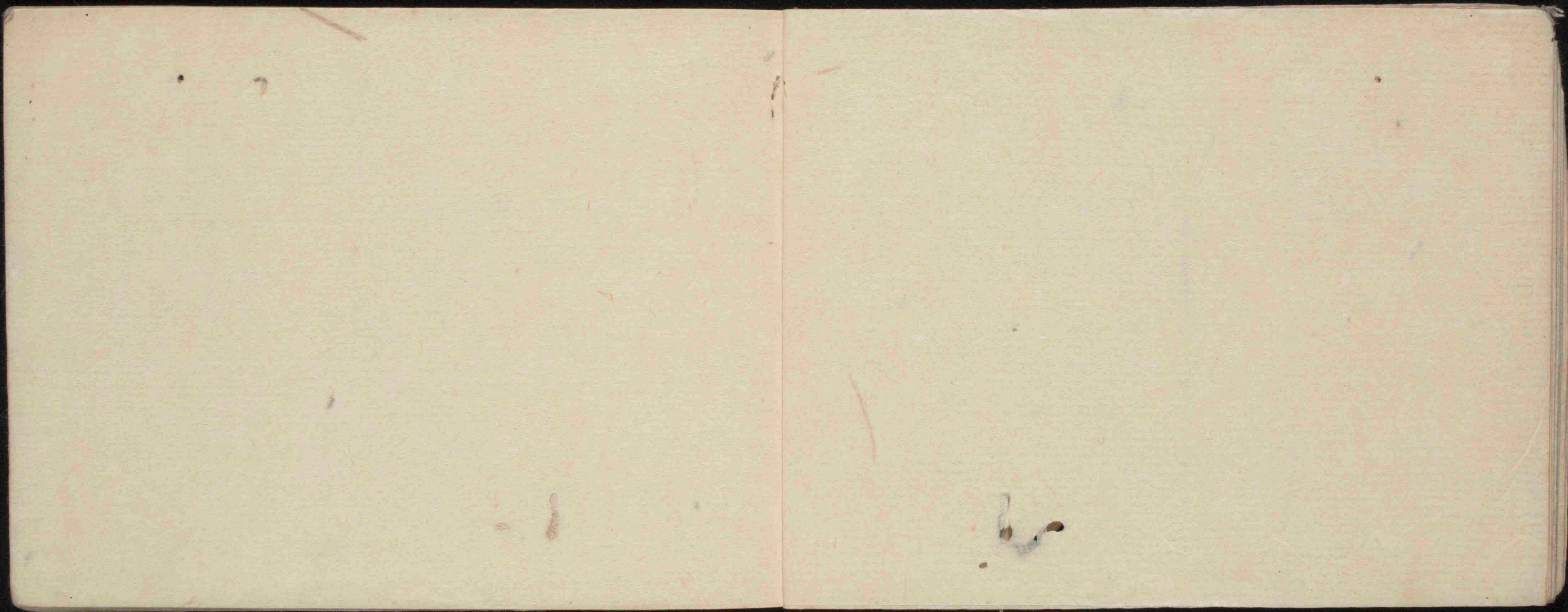
2

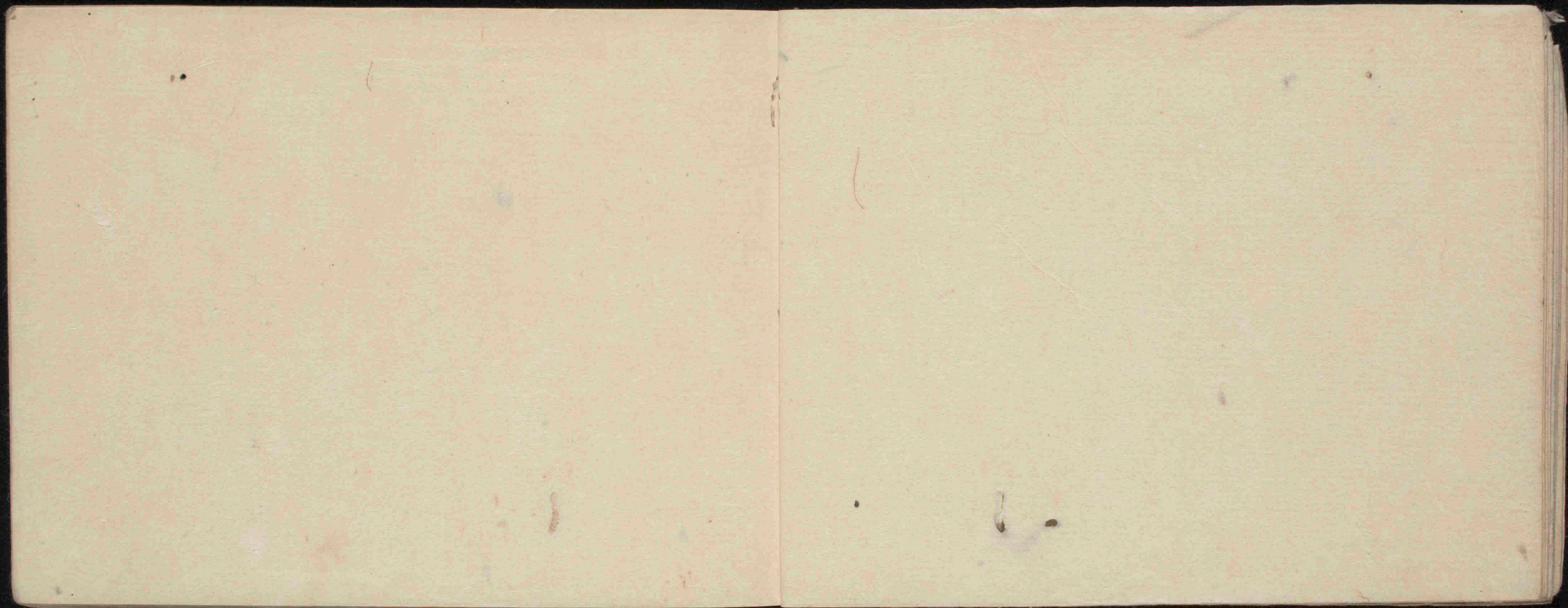


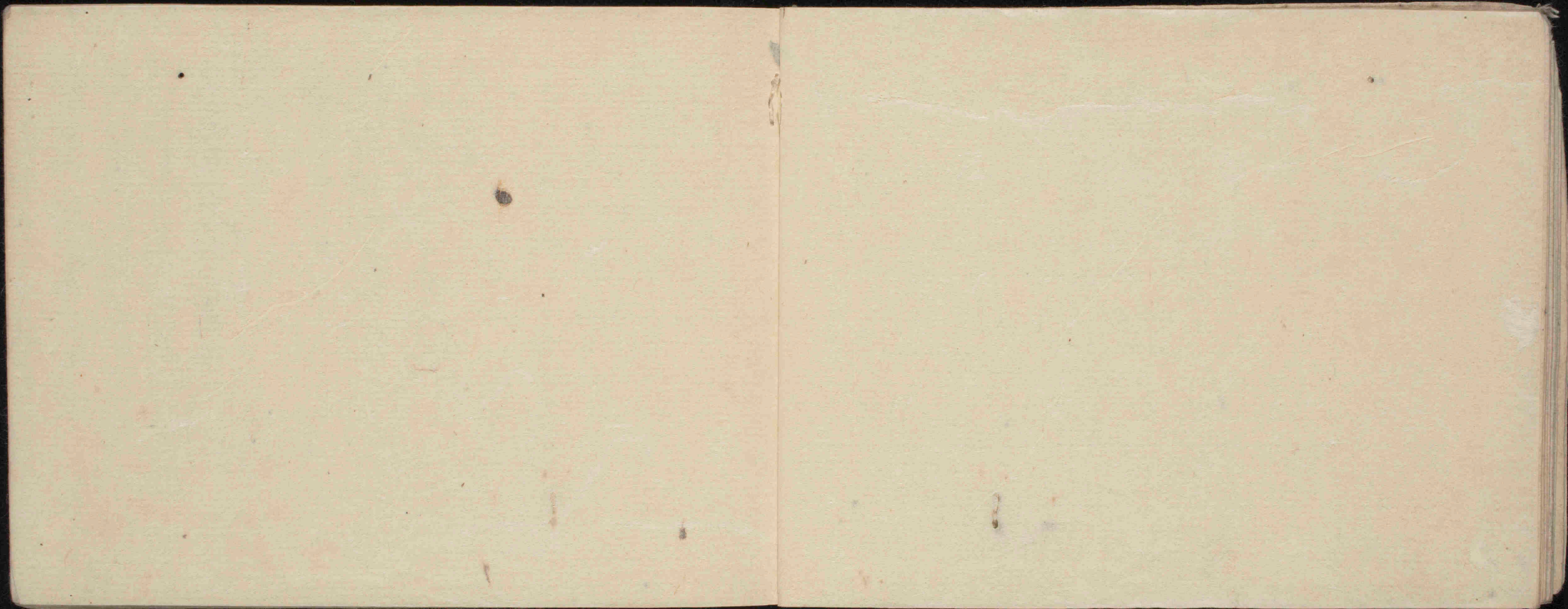


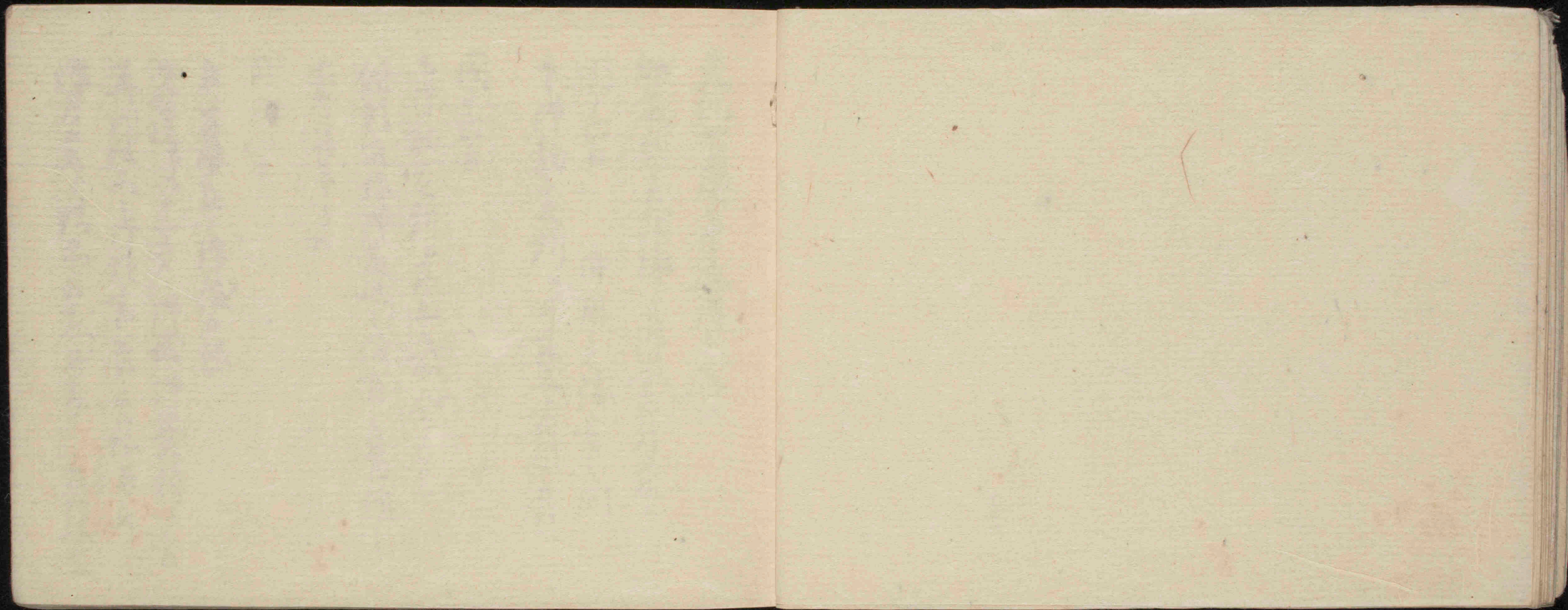












文正公集卷之五十五

此篇為春神會傳書百卷

明旨 濟用之德有上向

下神勅定則 可獲至者得也

因言

下神勅定則 可獲至者得也

此則不存神處也 依方一節

西行

西行

西行

西行

西行

西行

文化七庚午五月十五日

加茂惣三所採分所書封素

内上旨

御用之儀有之同

下所勘定所は可任出有御書

同十八日

下所勘定所は可任出有御書

御用之儀有之同

同十八日

同十八日

此所存書は御用之儀

先達百人中一名所採所採書

再調定下所採書は可任出有御書

御用之儀有之同

同教何種掛式只系對面是也
照給五魚了出來是日教何種掛式於
布城神獻之並帶國所獻之坊上係
之後有長存也

同晦日

此日係初十日此日係在布城神獻之坊上
神獻之並帶國所獻之坊上係
慶方在位坊之暗後亦未見也

此神積書之布神神武方本坊
右坊之寫掛紙及德書之坊
右後坊之今日之積書如下也

初五日

- 一 布城神獻之 批列坊之
- 一 布城神獻之 右日坊
- 一 門跡堂方場坊之通

[Faint bleed-through text from the reverse side of the page]

六月廿日

三行 此印法

- 一 膠糊生外胎子道具大者需西之分
- 一 沛城沛種了之內種通下果
- 一 沛入用想合高之合通一快之住否亦果
- 一 沛戶沛心之長唐多深財亦古白波
- 一 比以書付可似中下不果
- 一 若者及之沛菓子自教寸法法否亦果
- 一 一對及下其誠久人教
- 一 料理人少勿法及果猪子入用
- 右身八十百之書之私之印法
- 一 沛城積快忘沛城沛心沛入用合高快
- 一 英材理人破人信銀書在每身之
- 一 一對及沛種了之教在下一

別若之

- 一 沛城沛管意沛入用種快 此別快之
- 一 忘沛城及忘沛入用或合高快和左之

題書

於沛種後若沛管意

沛城沛管意

否及之沛管意

一式沛入用九種了

於沛種管若

沛管意七十之而之住信方若若

生外法之合紙紙紙亦上律之分之住之

九種一式沛入用

辰子... 左刻... 亦具款

沛城

沛城食邑七百三十五戶沛縣

一武沛入用九積

一限指也者百指也者百指也者百指也者百指也者

一限也者百指也者百指也者百指也者百指也者

一限也者百指也者百指也者百指也者百指也者

一限也者百指也者百指也者百指也者百指也者

一限也者百指也者百指也者百指也者百指也者

一限也者百指也者百指也者百指也者百指也者

一限也者百指也者百指也者百指也者百指也者

一限也者百指也者百指也者百指也者百指也者

一限也者百指也者百指也者百指也者百指也者

一限也者百指也者百指也者百指也者百指也者

一限也者百指也者百指也者百指也者百指也者

一限也者百指也者百指也者百指也者百指也者

一限也者百指也者百指也者百指也者百指也者

沛城食邑七百三十五戶沛縣

沛城食邑七百三十五戶沛縣

沛城食邑七百三十五戶沛縣

帰国記

神奈川縣 神奈川郡 磯子町 磯子

一 磯子用丸積り

一 磯子丸積り 磯子丸積り 磯子丸積り 磯子丸積り 磯子丸積り

一 磯子丸積り 磯子丸積り 磯子丸積り 磯子丸積り 磯子丸積り

一 磯子丸積り 磯子丸積り 磯子丸積り 磯子丸積り 磯子丸積り

一 磯子丸積り 磯子丸積り 磯子丸積り 磯子丸積り 磯子丸積り

磯子丸積り 磯子丸積り 磯子丸積り 磯子丸積り 磯子丸積り 磯子丸積り

一 磯子丸積り 磯子丸積り 磯子丸積り 磯子丸積り 磯子丸積り

一 磯子丸積り 磯子丸積り 磯子丸積り 磯子丸積り 磯子丸積り

一 磯子丸積り 磯子丸積り 磯子丸積り 磯子丸積り 磯子丸積り

一 磯子丸積り 磯子丸積り 磯子丸積り 磯子丸積り 磯子丸積り

一 磯子丸積り 磯子丸積り 磯子丸積り 磯子丸積り 磯子丸積り

一 磯子丸積り 磯子丸積り 磯子丸積り 磯子丸積り 磯子丸積り

一 磯子丸積り 磯子丸積り 磯子丸積り 磯子丸積り 磯子丸積り

一 磯子丸積り 磯子丸積り 磯子丸積り 磯子丸積り 磯子丸積り

一 磯子丸積り 磯子丸積り 磯子丸積り 磯子丸積り 磯子丸積り

一 磯子丸積り 磯子丸積り 磯子丸積り 磯子丸積り 磯子丸積り

一 磯子丸積り 磯子丸積り 磯子丸積り 磯子丸積り 磯子丸積り

一料理人于并破人便取虫 相左之色

查 料理方并下傷之者便取書

料理方或按中人下傷之者取書

右便取書

一限右按六費或百費分 料理人便取

一限四按八費同 下傷之者便取

右之先遠方者取之不便取後者之也
此不計及再潤方料理方者取之也
右後之亦右人取之內守之也後按之也
右之在之也中取之也月五思在者中

料理方或按中人

內之人

一百之人

便取按中人

下傷之者取之

內之人

一百之人

便取按中人

右之通及思行乘涉橋之也
便取按中人

年六月

一限按八費八百按分

本真破人便取

一限九百七按八費也

料理人同傷之
本之方者取之
昔而古物金古者
胎子能及也

右試管者先遠方者取之通之也

一 昨下りの對馬客館對馬屋敷信房と致
書列紙あり

六月八日 北百保

此 押波の致 先達 岩下 津積了 角一
言 登り 分 中 盛と 入 中 盛 五 下 早 五 下 中 致
中 出 盛 五 下 中 盛 五 下 早 五 下 中 致
中 出 盛 五 下 中 盛 五 下 早 五 下 中 致
中 出 盛 五 下 中 盛 五 下 早 五 下 中 致
中 出 盛 五 下 中 盛 五 下 早 五 下 中 致

一 右の致 中 盛 五 下 早 五 下 中 致
中 出 盛 五 下 中 盛 五 下 早 五 下 中 致
中 出 盛 五 下 中 盛 五 下 早 五 下 中 致
中 出 盛 五 下 中 盛 五 下 早 五 下 中 致
中 出 盛 五 下 中 盛 五 下 早 五 下 中 致

一 先 達 岩 下 津 積 了 角 一
言 登 り 分 中 盛 と 入 中 盛 五 下 早 五 下 中 致
中 出 盛 五 下 中 盛 五 下 早 五 下 中 致
中 出 盛 五 下 中 盛 五 下 早 五 下 中 致

一 今 日 對 馬 客 館 對 馬 屋 敷 信 房 下 下 中 致
右 物 仕 事 之 書 成 紙 之 後 復
一 右 物 仕 事 之 書 成 紙 之 後 復
一 右 物 仕 事 之 書 成 紙 之 後 復

一 右 物 仕 事 之 書 成 紙 之 後 復

於對別涉旅館若涉答意感方
信立方在中心

一於對別涉答意七之涉指以感方信
方之涉 涉極涉答意七之感方十
感之涉 涉極答意七之感方十
涉極涉 涉之軍之信之入全紙亦未
涉同極之信之信之中心而之
感方、下感之、下涉、涉極涉極
信之、下感之、下涉、涉極涉極
涉極、下感之、下涉、涉極涉極
涉之涉、涉之涉、涉之涉、涉之涉
下感之、下感之、下感之、下感之

年六月

石井清三郎

刻七之信立方由是日校書云 相左之色

於對別涉答意涉極涉信立方

兼回教轉り下中云

朝鮮人涉答意對別涉信立方
英者答意涉答意、外七之、日
六、日折星、物之、涉極涉極涉極
方、答意、答意、下中、涉極涉極

一七之、五、夜、波、涉、理、下、交、換、合、云、云
涉、答、意、信、立、方、若、涉、答、意、七、之、云、云
涉、九、日、教、中、下、中、涉、極、涉、極、涉、極
一右者涉答意涉極涉極涉極涉極涉極
涉之涉之涉之涉之涉之涉之涉之涉之
涉之涉之涉之涉之涉之涉之涉之涉之
一涉極涉極涉極涉極涉極涉極涉極涉極

五柳先生集序

一法信於本與承氣元氣下按按對於
此之種種有下按自教凡百自教
為遠之出集信之出物之信此
伊方里之燒之信之信之信之
未名一誠也知信之信之信之
右之通日教也掛之信之信之信之
法信之信之出集信之信之信之
出集信之信之信之信之信之
信之

年四月

河耕以既去
石井信之信之

別書也下 法信之信之信之信之

但法信之信之信之

法信之信之信之信之信之信之

法信之信之信之

信

法信之信之信之

法信之信之信之

法信之信之信之

法信之信之信之

法信之信之信之

法信之信之信之

法信之信之信之

法信之信之信之

法信之信之信之

法信之信之信之

法信之信之信之

法信之信之信之

法信之信之信之

法信之信之信之

法信之信之信之

一 毛海魚

切江産海魚寸切物
厚味佳 口極切

一 毛海魚

口極切

一 枝之長

時方用之

口極切

一 毛海魚

古青

口極切

右之毛海魚と左之毛海魚と分力程は海菜子
品較

上宿次宿口極切 七寸之海菜子

一 毛海魚

口極切

一 毛海魚

口極切

一 毛海魚

口極切

一 大平七人魚

口極切

一 毛海魚

口極切

一 毛海魚

時方用之

口極切

一 毛海魚

口極切

右之毛海魚と左之毛海魚と分力程は海菜子
品較

小童中宿口極切 七寸之海菜子

一 毛海魚

口極切

一 毛海魚

口極切

一 毛海魚

口極切

一 大平七人魚

口極切

一 法昆布

時方用之

口極切

右之毛海魚と左之毛海魚と分力程は海菜子
品較

一 七角

如口唇後部寸口後
有六分位
口唇切

一 七角

口唇切

一 七角

此方用之

口唇切

一 七角

古

古或寸位
古

ノ

右に古傳の古口唇切之今九種之法菓子
吊教

上宿以古口唇切之古口唇切之

一 七角

古口唇切

一 七角

古口唇切

一 七角

古口唇切
古

一 七角

古口唇切
古

一 七角

古口唇切

一 七角

此方用之

古口唇切

一 七角

古口唇切

右に上宿の古口唇切之口唇切之古口唇切之菓子
吊教

小量中宿而古口唇切之菓子

一 七角

古口唇切

一 七角

古口唇切

一 七角

古口唇切
古

一 七角

古口唇切

一 七角

此方用之

古口唇切
古

右に小量中宿の古口唇切之菓子
吊教

両使より宿上及中夜先百の振るふ

一 出ん

手本

如何なる

長三寸 中三寸

薄紙

是より別紙の南日差を有る 勇多下任振
之印切

帰国

沛安直賤故沛料理

西使より宿 如何

沛菓子

一 宿

或若

一 海

或

一 五

或

一 宿有年

或

一 中

或

一 八

或

之

一 菊

或

右より使より宿 或

或

右より使より宿 或

一 酒

或

一 水

或

一 豆

或

一 豆

或

六月廿八日在 沛水卸 高白粉 持美

兩便より宿上及申安夫百の括より

一 宿上

宿上

宿上

長三寸
中三寸

薄坪取

是より別宿上者より多し
是より別宿上者より多し
之押取

呼吸

呼吸を息吐故呼吸料理は行ふ

呼吸より宿上

呼吸

一 宿上

或若

一 宿上

或若

一 宿上

或若

一 宿上

或若

一 宿上

長三寸
中三寸
厚より取

或若

肥

長三寸
中三寸
厚より取

或若

一 宿上

或若

右より便より宿上者より多し

呼吸

右より便より宿上者より多し

一 宿上

或若

一 宿上

或若

一 宿上

或若

一 宿上

或若

六月十六日在申上宿上者より多し
持来より宿上者より多し

上唇分以皮之口接合

一也

接合

一也

接合

一也

長守中
厚有

接合

一也

接合

一也

接合

在上唇分以皮之口接合人前之口

中官之分以皮之口接合人前之口

一也

接合

一也

接合

一也

一也

接合

一也

接合

一也

接合

右于中官而之接合之方也

只教

右于色中而之接合之方也

此布之時方用之也

一也

一也

一也

一也

一也

一也

上層分以皮之口接合

一 中層

接合

一 皮

上層

和之

長守中

市口

一 紙

上層

和之

七

右層上層以皮口接合前層菓子

中層三層菓子

一 皮

口接

一 中層

子

一 菓子

一 和

口接

一 菓子

菓子

一 菓子

菓子

右層中層菓子

菓子

右層菓子

菓子

菓子

菓子

菓子

菓子

菓子

菓子

今條乃去年夏後之書也其後

育十日五

昨日之宿帳 料理人減方之宿帳
上宿之宿帳 今之宿帳 出宿帳中
三冊五納

利料理方人較減方之宿帳
此方之色

表題

料理人較減方

息書行

一、對各宿帳之料理方之較減方之宿帳
書面之宿帳中亦有較減方之宿帳
此宿帳之宿帳中亦有較減方之宿帳
此宿帳之宿帳中亦有較減方之宿帳

此宿帳之宿帳中亦有較減方之宿帳
此宿帳之宿帳中亦有較減方之宿帳
此宿帳之宿帳中亦有較減方之宿帳

年六月十日

河料理人
石井信治判

利書之宿帳中亦有較減方之宿帳

上宿之宿帳

表題

利用九種

上宿之宿帳

利用九種

若

津島屋 七

之條乃去道後之五也

育十日五至

昨日之宿帳也 料理人減方之宿帳也
上之宿帳之不情今之帳也 宿帳中之帳
三冊五納也

料理人教減方之宿帳也
相方之色

表題

料理人教減方之宿帳也

息書付之宿帳也

一、對取居り之料理方之教減方之宿帳也
書面之宿帳也 右之教減方之宿帳也
宿帳之宿帳也 宿帳之宿帳也
宿帳之宿帳也 宿帳之宿帳也

宿帳之宿帳也 宿帳之宿帳也
宿帳之宿帳也 宿帳之宿帳也
宿帳之宿帳也 宿帳之宿帳也

午六月十日

料理人教減方
石井信治判

宿帳之宿帳也 宿帳之宿帳也

表題

宿帳之宿帳也

宿帳之宿帳也

宿帳之宿帳也

宿帳之宿帳也

宿帳之宿帳也

一 浪 古 浪 接 母 下 下 下

此 令 接 友 武 安 接 母 下 下 下

け 内 江

浪 武 百 七 接 母 下 下 下 東 國 島 類

浪 接 母 下 下 下 古 島 類

浪 武 百 七 接 母 下 下 下 東 國 島 類

浪 百 七 接 母 下 下 下 古 島 類

浪 三 接 母 下 下 下 古 島 類

浪 武 百 七 接 母 下 下 下 東 國 島 類

浪 城

浪 武 百 七 接 母 下 下 下

一 浪 古 浪 接 母 下 下 下

け 内 江

浪 内 江

浪 三 五 七 接 母 下 下 下 東 國 島 類

浪 接 母 下 下 下 古 島 類

浪 古 浪 接 母 下 下 下 東 國 島 類

浪 武 百 七 接 母 下 下 下 東 國 島 類

浪 古 浪 接 母 下 下 下 古 島 類

浪 接 母 下 下 下 古 島 類

浪 内 江 小 島 類

浪 武 百 七 接 母 下 下 下 東 國 島 類

浪 國

一 浪 古 浪 接 母 下 下 下

時令

坊田紙

寺別紙下坊

浪而指方之或方重

本具紙

浪指方之或方重

生或紙

浪之方方之或方重

浪之方方紙

寺別紙下坊

浪而指方之或方重

子青紙

寺別紙

浪川方方下

紙物紙

浪方方下

坊紙之或紙

浪方方下

番紙之或紙

想

浪或方方之或方重

浪合四指方之或方重

浪之方方下

浪書之六浪方物之浪之或紙指方之重

浪方物之或方重

大自浪方物之或方重

中且或百枚 南付古書之四卷本

有浪之或紙之或方重
浪之方方之或方重
浪之方方之或方重

一 浪之方方之或方重
浪之方方之或方重
浪之方方之或方重
浪之方方之或方重

一 伊万里屋即今所方信樂統漸之也
 此古平飛波足誠也今仍系列
 此方何古在每歷也後之入亦不右也
 方之足在古所也後之入亦不右也
 統平波足之根也後列也存存存存
 信樂統漸之新統也之統漸之方也
 取合之外也也也也 所用之也也也
 以何之為上之也也也也也也也也
 古之上下列列列列列列列列列列

平育古

所制以之也
 石井信之判

(Faint bleed-through text from the reverse side of the page)

六月廿日 丑

一 沛城積帳一帳 旅帳若積帳一帳
旅帳均應積帳一帳 長持若積帳一帳
料理方并下御之者 亦與方 亦與御之
長持若積帳一帳 亦與方 亦與御之

右之通合帳一帳 仕之通帳一帳

一 今之通合帳一帳 亦與方 亦與御之
對員 亦與方 亦與御之 亦與方 亦與御之
物人 亦與方 亦與御之 亦與方 亦與御之

利在納

一 沛城積帳一帳 旅帳若積帳一帳
一 長持代法前送積帳一帳 亦與方 亦與御之

川合帳

力ヶ紙
六月八日納 申之

對員長持若積帳

長持代法前送積帳一帳 亦與方 亦與御之
湯沙及奧持若積帳一帳 亦與方 亦與御之

長持代法前送積帳一帳 亦與方 亦與御之

長持代法前送積帳一帳 亦與方 亦與御之

一 根六之百七積帳一帳

長持代法前送積帳一帳 亦與方 亦與御之

根六之百七積帳一帳

長持代法前送積帳一帳 亦與方 亦與御之

根六之百七積帳一帳

長持代法前送積帳一帳 亦與方 亦與御之

長持代法前送積帳一帳 亦與方 亦與御之

長持代法前送積帳一帳 亦與方 亦與御之

根六之百七積帳一帳

代法前送積帳一帳 亦與方 亦與御之

六月吉日 辰

一 沛城積株 一 株 磁磁 香積株 一 株
磁磁 磁磁 積株 一 株 長竹 竹 磁磁 株 一 株
料理 方 并 一 節 者 亦 吳 子 亦 節 節 節 節
磁磁 磁磁 一 株 邪 舍 亦 節

右 通 會 株 什 三 亦 節

一 今 亦 亦 積 合 亦 亦 亦 亦 亦 亦 亦 亦 亦 亦
對 亦 亦 亦 亦 亦 亦 亦 亦 亦 亦 亦 亦 亦 亦
物 亦 亦 亦 亦 亦 亦 亦 亦 亦 亦 亦 亦 亦 亦

利 古 節

一 沛 磁 積 株 着 亦 亦 積 株 亦 亦 亦 亦 亦 亦
一 長 竹 代 亦 亦 亦 亦 亦 亦 亦 亦 亦 亦 亦 亦 亦

每 六 二

亦 亦 亦 亦 亦 亦 亦 亦 亦 亦 亦 亦 亦 亦

對 亦 亦 亦 亦 亦 亦 亦 亦 亦 亦 亦 亦 亦 亦

亦 亦 亦 亦 亦 亦 亦 亦 亦 亦 亦 亦 亦 亦 亦 亦
湯 亦 亦 亦 亦 亦 亦 亦 亦 亦 亦 亦 亦 亦 亦 亦 亦
長 持 代 亦 亦 亦 亦 亦 亦 亦 亦 亦 亦 亦 亦 亦 亦

表 顯

長 持 代 亦 亦 亦 亦 亦 亦 亦 亦 亦 亦 亦 亦 亦 亦

亦 亦 亦 亦 亦 亦 亦 亦 亦 亦 亦 亦 亦 亦 亦 亦

亦 亦 亦 亦 亦 亦 亦 亦 亦 亦 亦 亦 亦 亦 亦 亦

亦 亦 亦 亦 亦 亦 亦 亦 亦 亦 亦 亦 亦 亦 亦 亦

亦 亦 亦 亦 亦 亦 亦 亦 亦 亦 亦 亦 亦 亦 亦 亦

長 持 亦 亦 亦 亦 亦 亦 亦 亦 亦 亦 亦 亦 亦 亦

亦 亦 亦 亦 亦 亦 亦 亦 亦 亦 亦 亦 亦 亦 亦 亦

亦 亦 亦 亦 亦 亦 亦 亦 亦 亦 亦 亦 亦 亦 亦 亦

亦 亦 亦 亦 亦 亦 亦 亦 亦 亦 亦 亦 亦 亦 亦 亦

亦 亦 亦 亦 亦 亦 亦 亦 亦 亦 亦 亦 亦 亦 亦 亦

汁内江

長持 代浪七指五分
琉球表 代浪三指五分
打魚相代浪指五分
派卷着内代浪五分
細引 代浪五分

中長持 長持舟小道奥大

代浪九指五分

汁内江

長持 代浪四指五分
琉球表 代浪三指五分
桐油 代浪指五分
派卷着内代浪五分
細引 代浪五分

一浪百五指五分

箱法 三十卷

浪右表法 大長持 大サノ指
凡三指律夜 故合三指六指五分

長持 長持五分 箱法 代浪五分

一浪九指五分

箱三指 代浪

一浪三指 貴武百三指五分 大長持 長持五分

但長持 舟小道奥大

代浪 百三指五分

汁内江

琉球表 代浪三指五分
派卷着内代浪五分
細引 代浪五分

一浪武貴百指五分

中長持 武貴百指五分

代長打拵月小遠具大

代長打拵三ノ女

代長打拵

早女

琉球表代長打拵

琉球裏代長打拵

細川 代長打拵

一 代長打拵

箱代長打拵

代長打拵

代長打拵

一 代長打拵

箱代長打拵

代長打拵

代長打拵

右 兼拵打拵女三拵古長打拵

大才見拵九拵八拵細

一 代長打拵

兼拵十八拵

兼拵十八拵

代長打拵

代長打拵

延色子代長打拵

細川 代長打拵

一 代長打拵

延色子代長打拵

代長打拵

代長打拵

延色子代長打拵

細川 代長打拵

但

大長打拵打拵 湯及具東具系完

中長打拵打拵 本具小及具系

兼拵打拵打拵 午青乾物打拵

抄法以掉多視 古案法物類入
逐色或按梅分視 古收板類入

列書之

料理方本與方系氣方職人者皆原書
和方之通

對列上居下在

料理方系下働者

本與方職人

系花師職人

右人教每賃銀書

小左傳子報道與天凡積

表題

對列在り料理方人教每下働者
本與職人系花師職人者皆原書
報道與凡積

一限百之積也之百式積也式之也

按式百七積式也

限以式式之也

計内法

一限古積貫目

料理方式積之也

以合千支

早之計由立子於對列去所用計日又
以合千支日教凡三百積

但料理方式積也

内支

一日支人月賃銀積也

對人

一日支人月賃銀積也

故合或指其分一百之限三百日

二百日分限之者其通與否

一限之指其三百日
料理方下働之者
三指或分分貸限

以合八百日限之者或也

此指也

是之料理方下働之者概方板前限方
故合之指或人出之出之於對別表
所用海日又江之者之曰較九三百日
移

但下働之者之指或人

内也人

一曰之人月貸限指也

或指也人

一曰之人月貸限七也

故合下働之者之指或人

一曰之限或百之指或也

二百日分限之者其通與否

一限指八百之指也
由具職人分人

以合之指指也
系其職人分人
指之人下貸限

此指也

此内也

限八百之指也

是之於對別表所限於其具類
其系其指者之物は其職人所用所
之曰較九百自指

但一曰之人月貸限指也

百日分限之者其通與否

浪接貴口名目

右口乃 括之入信浪

是古以戶出三分對最之通中凡百
口亦用海江戶表為之通中凡百
故合信來而自積

但通中

一口之人存以食

括之入浪高常書之通卷

一浪高百七格以食或分也

料理方最上者
本具系完藏人
青倉青物在
有原積子積原

一塔括古友寺安

浪之食或分也

右之料理方口口備者本之藏人
系是藏人青倉青物在也積分小倉
積分積原具凡百自積分

對最口存り不藏人教

料理方 式括分人

口口備者 之積分人

本具系完藏人括分人

右積分七格人

今日之浪接

一浪高百七格以食或分也

一古口也之積分不食也之積分也

一唐原亦積分也之積分也之積分也

今日之浪高百七格以食或分也

右積分七格人

今日之浪高百七格以食或分也

和方之道

表紙

津波食之海物合言

対尺

石動言

津波津波食之海物合言

一 浪指古舟百七拾九文 本具拾貳

一 浪古百古拾五文 古具拾貳

一 浪貳廿八百七拾貳文 古具拾貳

一 浪貳廿百七拾九文 津波拾貳

一 浪指古舟百七拾九文 古具拾貳

一 浪指古舟百七拾九文 古具拾貳

一 浪古舟百七拾九文 古具拾貳

一 浪貳廿百七拾九文 古具拾貳

一 浪貳廿百七拾九文 古具拾貳

一 浪古舟百七拾九文 古具拾貳

一 浪古舟百七拾九文 古具拾貳

浪古舟百七拾九文 古具拾貳

古具拾貳

古具拾貳

和左之通

對尺

表歌

淨食之度物令言

及中... 不動... 言

淨飯淨食之度物令用

一 浪指古方上右大...右指古方上右大... 木具指式

一 浪古右方指古方上右大... 古具指式

一 浪式古右指式古方上右大... 古白飯之物指式

一 浪式古右指古方上右大... 淨食指式

一 浪指古方上右大...古指古方上右大... 古具指式

一 浪指古方上右大...古指古方上右大... 淨食指式

一 浪古方上右大...古指古方上右大... 淨食指式

一 浪式古方上右大...古指古方上右大... 淨食指式

一 浪式古方上右大...古指古方上右大... 淨食指式

一 浪式古方上右大...古指古方上右大... 淨食指式

一 浪式古方上右大...古指古方上右大... 淨食指式

一 浪式古方上右大...古指古方上右大... 淨食指式

一 浪式古方上右大...古指古方上右大... 淨食指式

淨食指式

着沛容意所入用

一 浪括式廿五箇方寸

吹奏物 貳

一 浪括式廿五箇方寸

吹奏物 貳

一 浪括式廿八箇方寸

吹奏物 貳

一 浪括式廿五箇方寸

吹奏物 貳

一 浪括式廿五箇方寸

吹奏物 貳

一 浪括式廿七箇方寸

吹奏物 貳

一 浪括式廿五箇方寸

吹奏物 貳

一 浪括式廿五箇方寸

吹奏物 貳

一 浪括式廿五箇方寸

吹奏物 貳

一 浪括式廿五箇方寸

吹奏物 貳

一 浪括式廿五箇方寸

吹奏物 貳

一 浪括式廿五箇方寸

吹奏物 貳

吹奏物 貳

吹奏物 貳

一 浪括式廿五箇方寸

吹奏物 貳

一 浪括式廿五箇方寸

吹奏物 貳

着沛答意所入用

一 浪括或中五百九拾分

一 浪括或中

一 浪括或中五百九拾分

一 浪括或中

一 浪括或中八百五拾分

一 浪括或中

一 浪括或中五百九拾分

一 浪括或中

一 浪括或中五百九拾分

一 浪括或中

一 浪括或中五百九拾分

一 浪括或中

一 浪括或中五百九拾分

一 浪括或中

一 浪括或中五百九拾分

一 浪括或中

一 浪括或中五百九拾分

一 浪括或中

一 浪括或中五百九拾分

一 浪括或中

一 浪括或中五百九拾分

一 浪括或中

一 浪括或中五百九拾分

一 浪括或中

一 浪括或中五百九拾分

一 浪括或中

一 浪括或中五百九拾分

一 浪括或中

一 法 後 八 十 指 方 々

法 物 取 一 式

一 法 中 九 指 方 々

中 青 一 式

一 法 右 取 指 方 々

法 物 取 一 式

一 法 左 指 方 々

法 物 取 一 式

一 法 武 百 々

法 物 取 一 式

一 法 指 取 方 々

法 物 取 一 式

一 法 立 百 七 指 方 々

法 物 取 一 式

一 法 左 中 三 指 方 々

法 物 取 一 式

一 法 左 指 方 々

法 物 取 一 式

法 物 取 一 式

一 法 古 右 百 指 方 々

法 物 取 一 式

一 法 右 三 指 方 々

法 物 取 一 式

一 法 右 三 指 方 々

法 物 取 一 式

一 法 武 百 七 指 方 々

法 物 取 一 式

一 法 武 百 七 指 方 々

法 物 取 一 式

法 物 取 一 式

法 物 取 一 式

一 浪石八石指方

浪石物取一式

一 浪石九石指方

浪石物取一式

一 浪石十石指方

浪石物取一式

一 浪石十一石指方

浪石物取一式

一 浪石十二石指方

浪石物取一式

一 浪石十三石指方

浪石物取一式

一 浪石十四石指方

浪石物取一式

一 浪石十五石指方

浪石物取一式

一 浪石十六石指方

浪石物取一式

一 浪石十七石指方

浪石物取一式

一 浪石十八石指方

浪石物取一式

一 浪石十九石指方

浪石物取一式

一 浪石二十石指方

浪石物取一式

一 浪石二十一石指方

浪石物取一式

一 浪石二十二石指方

浪石物取一式

一 浪石二十三石指方

浪石物取一式

一 浪石

浪石物取一式

浪石物取一式

浪石物取一式

六月十七日

一高麗大印後唐高麗大印教古限定整
兼先運高麗大印教古方又高麗大印
高麗大印教古高麗大印教古高麗大印
高麗大印教古高麗大印教古高麗大印

一唐高麗大印教古高麗大印教古高麗大印
高麗大印教古高麗大印教古高麗大印
高麗大印教古高麗大印教古高麗大印

一唐高麗大印教古高麗大印教古高麗大印
高麗大印教古高麗大印教古高麗大印

六月十七日

此科記
石井

一唐高麗大印教古高麗大印教古高麗大印
高麗大印教古高麗大印教古高麗大印

一唐高麗大印教古高麗大印教古高麗大印
高麗大印教古高麗大印教古高麗大印

一唐高麗大印教古高麗大印教古高麗大印
高麗大印教古高麗大印教古高麗大印

一唐高麗大印教古高麗大印教古高麗大印
高麗大印教古高麗大印教古高麗大印

一唐高麗大印教古高麗大印教古高麗大印
高麗大印教古高麗大印教古高麗大印

一唐高麗大印教古高麗大印教古高麗大印
高麗大印教古高麗大印教古高麗大印

一唐高麗大印教古高麗大印教古高麗大印
高麗大印教古高麗大印教古高麗大印

此

一今之... 乃... 後... 急... 且...

六月十九日

一... 合... 荷... 外... 若...

一... 延... 室... 於...

六月十九日

六月十九日

...

列五節

- 一... 一... 一... 一...

六月十九日

一... 中... 不...

六月十九日

...

今... 昔...

一今日... 尚物... 出林

料理人... 尚物... 料理人

一料理人... 尚物... 料理人

一料理人... 尚物... 料理人

一料理人... 尚物... 料理人

一料理人... 尚物... 料理人

一料理人... 尚物... 料理人

一料理人... 尚物... 料理人

一料理人... 尚物... 料理人

一料理人... 尚物... 料理人

一料理人... 尚物... 料理人

一料理人... 尚物... 料理人

一料理人... 尚物... 料理人

一料理人... 尚物... 料理人

一料理人... 尚物... 料理人

一料理人... 尚物... 料理人

一料理人... 尚物... 料理人

一料理人... 尚物... 料理人

一料理人... 尚物... 料理人

尚物

尚物

一料理人... 尚物... 料理人

一料理人... 尚物... 料理人

一料理人... 尚物... 料理人

一料理人... 尚物... 料理人

一料理人... 尚物... 料理人

一料理人... 尚物... 料理人

一料理人... 尚物... 料理人

一料理人... 尚物... 料理人

一料理人... 尚物... 料理人

一料理人... 尚物... 料理人

一料理人... 尚物... 料理人

乃总指上中一札之事

一此度相解人判列表来聘乃为沛使臣度沛料
理向一式法多指以清身律行乃右法多指
乃分之沛清公思如能沛法信信以文和而
持一家家及至田何武所同东制表间口古乃
真乃为程田间古乃列法券状之通乃之家在表
右为泥播者表之表右法多指乃乃乃乃乃
以度乃右在也所泥播者乃乃乃乃乃乃乃
此乃乃乃乃乃乃乃乃乃乃乃乃乃乃乃乃

文化七年辛酉

王田所或丁日亦持
本奥卷
卷八

沛勤定新核

子民...

...

...

七月朔日辰出

今日辰出相友通

正心書對七以書中云

一對君上居下之料理人其下屬之者皆須先達
中云云云了一日去人之信然書中云割人命之道
中云對君表 所用之物日數高下下其松
其類之云云以戶出之程亦對列表以看其長
其時之涉居下之云有法其對正心以居書中
以此云

年 七月朔日

所料理人經五
石井治之書

端之齊物涉尋其書中云

一對君表所用之物端之齊物涉尋其書中云
中云下村行其書下佛之云系元微人本國
微人之類合七種人之右為內九種之類也
下者之云云其書中云涉尋其書中云
十云云云

年 七月

所料理人經五
石井治之書

七月十日

涉尋其書中云涉尋其書中云涉尋其書中云
十云云云

一今之古白 唐京 信樂院 康平物 二云 因世年
其書中云

一素良素清素押 涉文而書先叙
其書中云

於旅館

著所饗宴之節

東良產

表金漆
表銀漆

三方本地

西使

一高破

吉面

一弓八幡

吉面

一六社

吉面

日押

一水色

吉振

一棧

吉振

一菊

吉振

上宿 三人

吉面

一瀉本地產松

一曰 竹

吉面

一曰 梅

吉面

日押

一葵

吉振

一杉

吉振

一躑躅

吉振

御城

河邊應之節

東良產 本地

西使

沖相傳沙之方

正一芦刈 人形之草

吉面

上一合丸

吉面

副 嵐山

副 白髭

一羽衣 加

吉角
吉角
吉角

同押

上 芍藥

正 萩薄 スギキ

副 菊

副 長春

一南天 加

吉角
吉角
吉角
吉角
吉角

上 宿 三人

高良卷

一難波 人形

一津田 口

一養老 口

吉角
吉角
吉角

同押

一 小車

一 山吹

一 牡丹

吉角
吉角
吉角

上宿 軍宿 三振人前 鴻慶振 吉角

一 玉水井 人形

一 雁生門 口

一 鞍馬天狗 口

一 加茂 口

一 小塩 口

一 洗熗 口

一 水室 口

一 鶴籠田 口

一 墨塚 口

一 長坂 口

吉角
吉角
吉角
吉角
吉角
吉角
吉角
吉角
吉角
吉角
吉角

八月三日 卷八反

一下出物之新... 法券伏持... 昌車... 差... 皆... 行... 通

則今日... 法券伏... 相... 通

水代... 家... 事

一... 南... 組... 定... 水代... 實... 也... 家... 反... 月... 後

一... 法... 仍... 如... 件

文化... 年... 青... 音

- 卷八反
一... 一... 一... 一... 一... 一... 一... 一... 一... 一...

一... 一... 一... 一... 一... 一... 一... 一... 一... 一...

一今日在出山處

所用向一式被 俾得以此

其後 水藻 樹木 漆

清書

水地漆古木漆
漆木古古木漆
久保向古漆漆

今日若下清讀書其外漸天也一件料理人
衣前書批古一通

題

清讀書

朝鮮人來聘牙於對列清書卷七五三

其外清料理向返之積書卷七五三

御城清總應之分其著發去之度分

合式九百指其去之方浪指其方具料理人

或指其板前下働者之指或本具卷八人

系其卷之右其板七指人其板指浪道

中其返其日教九或百之積其合式四百

其指其去之方浪其去之板合其去之指

七支其去之浪其去之板其去之指其去

尤料理人其外職人其存其浪其去之

日教其去之日常其去之返其去之板其去之

其去之板其去之清其去之板其去之

其去之板其去之清其去之板其去之

合後未嘗類入念可相動

年分

右之通一式引清江為 作月報有法其書
一之此作後之通取奉景右為清清奉申
上云以之

文化七年年

可料理人頭取

八月

石井治系清平

前書之通清料理向信之一式治之清平
引清江 作月報理人相之字字表萬一
治之清平元吳變未有之信之方等
用之有之之之相信之神清等
之類下信信之為證批別紙法卷狀
若之書與平信清清中云云以之

文化七年年

本具存

八月

又及八月

乃恐奉差云一札事

一此度胡辭人對列表來聘身

冲實應清料理向一式料理人頭取石井治系清
引清江 作月報右法清平元吳變乃恐私
誰人相之信之私家度表其田可動了自
東側表間之六間與行右指之同之入別紙法卷
狀之通地面代之百之之分而轉信之其書
右家度表為證據其指之右法清平元吳變
如何轉之信之有之右地所證據其指之
信之清平元吳變之信之可書中之其
信之為之信之法卷狀冲用其清平元吳變

上巻仍抄

文化七年辛八月

三田河改自蘇坊

本具在

卷八下

題名

對列表以下各料理方在外職人在前書

對列以下各料理方

松山古古西門

日 古古西門

全養宮女 天前定古古

田中半平

坂本直人 清村守八

赤坂直人 河見文之元

山根長吉

山口 勇吉

志下 全平

志下 全平

志下 全平

村田直人 南雲徳吉

池田直人 永本幸吉

伊藤直人 村田新吉

中村直人 深田万吉

倉本 丸山 吉七

吉本 吉七

吉本 吉七

吉本 吉七

吉本 吉七

吉本 吉七

吉本 吉七

吉本 吉七

吉本 吉七

吉本 吉七

吉本 吉七

吉本 吉七

吉本 吉七

吉本 吉七

武橋方人

下佛之者

警者

善者

德者

高者

修者

心者

善者

友者

善者

德者

名者

善者

善者

善者

善者

善者

善者

善者

善者

善者

善者

善者

善者

善者

善者

善者

善者

善者

善者

書與方禱人

善者

善者

定右席
二右席
弦助
勘助
新八
幸助

花方職人

忠系

源右席

昌右席

長七

平七

一五人

一七指人

右料理方下働之者古本具方花方職人
浪之元元丸徒成者此度同五忌書而通
名茶書亦書之云々

年八月

河野源之丞
石井治高

大由

源乃為唐草 瀬戸物類奉伺
信樂鏡

一 浦城浦袋底七古之浦服

言唐唐古古
言同言同計六由

一 浦使浦相律上之官浦振共八人茶浦入用

大由瀬戸物尚付考入言四拾日浦献之

是合浦盛方亦由個別合信入入浦使

亦由右内南重者黃浦奉院之新繩

此信信是持系名信

一 浦城浦袋底七古之浦服

言唐唐古古
言同言同計六由

上信軍友之權今 亦由是書也 此度同方浦戸

物類

一 沛城沛縣夏臘汝三汁十來

沛夏臘肉來是
去後病起招所
四柱口款告白

次官武接人分

大白嫩之物山只小信口燒物也中血去後有公
少果入沛後亦有同信口燒物也新製法
信口此乃物類也

一 看沛縣夏臘汝三汁十來

西使上之官上官武接人分

一 看沛縣夏臘汝三汁十來

沛夏臘肉來是去後
病起招所外亦去

中官武接人分

一 看沛縣夏臘汝三汁十來

下官武接人分

信樂後漸之物其年之強，中挽口此碑年
去之方出在方入沛後亦窺在右不殘
新製法

一 沛國沛縣夏臘汝三汁十來

挽陶漢月

支使上官沛物方之入前

漢月為唐京漸之物中挽口此碑年
其後亦有方在內去入沛後亦
窺在右中色難也入信樂亦官窺

但不知之，中挽之，挽之，挽之物挽
其也，其統結口也，不殘，新製法，信口

一 沛國沛縣夏臘汝三汁十來

上官武接人分

大白嫩之物中挽口此碑之，挽之，挽之物
挽長口中也，挽物也，山只信口有人公也，入
沛後亦窺在右也，新製法，信口
以下物類也

一 帑因冲食夏服皮三汗空乘 梳信案镜
小堂中官百三箱六人分

信案镜漆之物定年之疏，在梳信案镜
坪草去之，前在坪草入出使寺同，在
石钱新起住。

一 帑因冲食夏服皮三汗空乘 梳信案镜
下官动身分

信案镜漆之物着所食夏服，在梳用
以之，以所食夏服，在梳用，在京古格，在
新起住。

太淑之物一併之，去七月十日，漆之物一通，
是之，在帝，是之，在帝，是之，在帝，是之，在帝，
有之，刘德，是之，在帝，是之，在帝，是之，在帝，

八月十五日之百

一 帑因冲食夏服皮三汗空乘 梳信案镜
漆之物一併之，去七月十日，漆之物一通，
是之，在帝，是之，在帝，是之，在帝，是之，在帝，
有之，刘德，是之，在帝，是之，在帝，是之，在帝，

一 今日之百

右方对右，右方对右，右方对右，右方对右，
右方对右，右方对右，右方对右，右方对右，
右方对右，右方对右，右方对右，右方对右，
右方对右，右方对右，右方对右，右方对右，

右方对右，右方对右，右方对右，右方对右，

一 帑因冲食夏服皮三汗空乘 梳信案镜
右方对右，右方对右，右方对右，右方对右，
右方对右，右方对右，右方对右，右方对右，

中官下官若相三日一清養應生羽三日
兩使分以下清養應生 俾與之清攝
清攝之清大醫在府名與之清攝尤為
日限之清應清日相之清攝合之清攝
何分若相三日一清養應生 俾與之清攝
之清攝在右法為月及思以法中台也

年八月

可耕政人
石井清高

乃思以書月廿四日

一古坂若豐和少雲分對別表 清道具積送
船路 清浦編車部之友事在右
乃一非書 清浦有之
清賦光可以之清對別表 若豐和友
此以乃思以書月廿四日

年八月

河野政人
石井清高

乃思以書月廿四日

歌古

一別別表清養應生清用 清攝物清攝
若古白 清攝 肥前分利 清攝 清攝
信樂清攝 清攝 清攝 清攝 清攝
清攝 清攝 清攝 清攝 清攝
十二月中之清攝 清攝 清攝 清攝
大坂西種 清攝 清攝 清攝 清攝
門口中 清攝 清攝 清攝 清攝
此表清攝 清攝 清攝 清攝
清攝 清攝 清攝 清攝 清攝
清攝 清攝 清攝 清攝 清攝
清攝 清攝 清攝 清攝 清攝
清攝 清攝 清攝 清攝 清攝
清攝 清攝 清攝 清攝 清攝

年八月

部六 沖下之令願書

乃思以書月其願書

一對石表沖養應沖耕理向沖用一式以清
此係月冥加至極難有使公事在右
沖養應諸兵沖用代法方相後日友
何率沖下之令後清自事能令

一 懸字令之五言 懸七言 步限之五言
為此令之五言

此令之五言 支沖下之令 下之令
有能令之五言 下之令 進之令 法長令
之五言 沖下之令 有能令之五言 下之令
方下之令 有能令之五言 下之令 有能令之五言
中下之令 有能令之五言 下之令 有能令之五言
那之五言 有能令之五言 下之令 有能令之五言
財之五言 有能令之五言 下之令 有能令之五言
下之令 有能令之五言 下之令 有能令之五言

年八月

乃思以書月其願書

一對石表沖養應沖耕理向一式以諸兵積造
長持以指之梓 若法以指之梓 若法以指之梓
於公先遠事 中 右 本 具 象 荒 湯 乃
具 有 青 乾 物 漸 之 物 小 買 物 七 言 新 法 合
陸 地 法 合 之 方 事 能 令 也 梓 外 行 信
在 感 亦 本 具 之 內 九 角 板 皇 以 下 者 乾 也
漸 之 物 小 買 物 七 言 新 法 合 之 梓 外 行 信
陸 地 法 合 之 方 事 能 令 也 梓 外 行 信
車 合

一 浪清道具

長持 武持夜

一 湯道具 長物加

武持夜

一 系花合 乃之

武持夜

一 爲誓三万

口 拾神夜

右高野公長新武拾神夜陸奥也了方
亦曾有人云其故所本同也

年八月

石井治三

大坂分對列書 昭積新物自教書

一 望家款

兼法 平卷夜

一 望家款

兼法 平卷夜

一 酒徒留書油清物款

楊法 平卷夜

一 丁青款

兼法 十卷夜

一 乾也款

兼法 拾七卷夜

一 貳百五拾卷

年十二月

大坂分對列書 昭積新物自教書 奉中亦

一 大白茶澤月瀬戶物

信教 口拾卷夜

一 信樂燒瀬戶物

信教 貳百拾卷夜

一 貳百五拾卷

年八月

石井治三

右大坂分昭積新物自教書 昭積新物自教書
之門右京川上河内也其分在之各處在之
積之各處在之各處在之見積之新物也
以戶積之新物也其分在之各處在之各處在之
大坂分昭積新物自教書 昭積新物自教書

お慶之儀之儀... 申上

一江戸番の積積... 申上

申上

一財列の... 申上

同十七日 申上

別表 申上書... 申上

西内録

申上書... 申上

朝鮮人着... 申上

着申上書... 申上

一 爲系之

百三

一 天國草流

百三

深村方草

一 中挽之

拾三

一 坪巨

拾三

一 平巨

拾三

一 香多流

拾三

一 龍巨

拾三

一 中巨

拾三

一 大巨

拾三

一 大折巨

拾三

一 中折巨

拾三

一 明折流

拾三

一 小巨

拾三

以之十小

以列
信樂橋

一 中折巨

百四

一 中折巨

百四

一 龍巨

百四

一 坪巨

百四

一 平巨

百四

一 小巨

百四

一 中巨

百四

一 長巨

百四

一 坡巨

百四

一 會巨

百四

一 折巨

百四

信後の生信房居其下

八月古宮山日記

正徳四年八月廿一日

江戸参府に祈禱の儀有行候事、由來禱言、
お加へに御座り申す事申上

一 祈禱の儀に先達申上事候に、
浪津通具、英湯及久長持法、早稲、
進、お加へ候事、
九月下旬、
十月、
申上候事、
出向申上事

十月

石井山日記

今月の御事

一 對馬の人殺傷候事、
此後、
増上、
上高、
右様、
今利信樂、
十月

右様、
利信、

一 浪津通具、
一 お加へ候事、

一 右様、

一 今利信樂、

十月

八月廿四日

對名在東山山り又合在東山山り
山山山山山山山山山山山山山山山山
山山山山山山山山山山山山山山山山

一 對名在東山山り又合在東山山り
山山山山山山山山山山山山山山山山

是

所用代也言令也言也言也言也言也言也

一 令也言也言也

右 對名在東山山り又合在東山山り

一 對名在東山山り又合在東山山り

奉 奉 奉 奉 奉 奉 奉 奉 奉 奉

文化七年

八月廿四日

對名在東山山り又合在東山山り

山山山山山山山山山山山山山山山山

對名在東山山り又合在東山山り
山山山山山山山山山山山山山山山山

一 對名在東山山り又合在東山山り

八月廿五日

一 對名在東山山り又合在東山山り

是

所用代也言令也言也言也言也言也

對名在東山山り又合在東山山り
山山山山山山山山山山山山山山山山
山山山山山山山山山山山山山山山山

一 對名在東山山り又合在東山山り

所用代也言令也言也言也言也言也

對名在東山山り又合在東山山り
山山山山山山山山山山山山山山山山

是

所用代也言令也言也言也言也言也

着所答度あり

小童定人法橋

右御入用

一 浪或百廿七より下り

本具取

一 浪百廿七より下り

古具取

一 浪或百拾七より下り

清具取

一 浪百拾七より下り

糸取

一 浪百拾七より下り

千青取

一 浪百廿七より下り

乾物取

一 浪百廿七より下り

古具取

一 浪百廿七より下り

未場留取

一 浪百廿七より下り

古具取

一 浪百拾七より下り

清城所答度あり

上宮より法橋

一 浪百廿七より下り

本具取

一 浪百廿七より下り

古具取

一 浪百廿七より下り

漸次取

一 浪百廿七より下り

糸取

一 浪百廿七より下り

千青取

一 浪百拾七より下り

乾物取

一 浪百拾七より下り

古具取

一 浪百拾七より下り

未場留取

一 浪百廿七より下り

古具取

一 浪百廿七より下り

古具取

一 浪百廿七より下り

沛城沛縣卷魚臘飯沛料理

沛縣友人

小童友人

郭合友人 法信

右沛入用

一 混石百回格...

木日名款

一 混石百回格...

木日名款

一 混石百回格...

木日名款

一 混石百回格...

木日名款

一 混石百回格...

木日名款

一 混石百回格...

木日名款

一 混石百回格...

木日名款

沛縣沛縣卷魚臘飯沛料理

沛縣友人

沛縣友人

郭合友人 法信

右沛入用

一 混石百回格...

木日名款

一 混石百回格...

木日名款

一 混石百回格...

木日名款

一 混石百回格...

木日名款

一 混石百回格...

木日名款

一 混石百回格...

木日名款

一 混石百回格...

木日名款

一 混石百回格...

木日名款

端不活發意脈分漸耕院

小意之入活指

在活又用

一活之指之入之入之

亦具其

一活之入之入之

古氣其

一活之入之入之

漸之入其

一活之入之入之

之者其

一活之入之入之

之者其

一活之入之入之

未地傳其

一活之入之入之

之者其

一活之入之入之

活發意之入之

一活之入之入之

在活場之入亦具其氣之入既物活發其

一活之入之入之

長柄之揮分代指

一活之入之入之

在活之入之入之

一活之入之入之

長柄之揮分代指

一活之入之入之

指法或為之代指

一活之入之入之

活發意之入之

也

一活之入之入之

活發意之入之

活發意之入之

一活之入之入之

一活之入之入之

之揮其

一活之入之入之

之揮其

一活之入之入之

之揮其

大坂方船止一

一 築法

一 揚法

一 清法

土巻箱

式巻箱

格巻箱

大

長持三棒

兼信以巻

揚信以巻

信信格巻

増修物致云

右ノ色徳等物示先ニ至却付食帳内在信
若利ノ長時修治信徳ノ長中修治信信

九月三日

別今ノ旨々々不報云々也

凡思以書月所自書云々

一 清高物陳地出書一云々

一 清高物陳地出書一云々

一 清高物陳地出書一云々

一 清高物陳地出書一云々

一 清高物陳地出書一云々

一 清高物陳地出書一云々

一 清高物陳地出書一云々

一 清高物陳地出書一云々

一 清高物陳地出書一云々

一 清高物陳地出書一云々

九月

石井信之術

上宮治信不量人教場ノ月所仕立云々

書中云々

凡思以書月所自書云々

一 清高物陳地出書一云々

一 清高物陳地出書一云々

一 治格文に多し

此令或百指す女心あり 十有七

のり

此令或百指す女心あり 十有七

先達言中... 延文... 宗... 教... 会... 振... 入... 法... 法... 日... 教... 十... 法... 中... 有... 故... 会... 十... 日... 自... 得... 亦... 為... 了... 由... 其... 之... 法... 不... 法... 似... 似... 也... 十... 年... 中... 之... 上... 也...

辛九月

右并法一也

佛前物

法... 台... 大... 板... 之... 法... 地... 也... 一... 十... 年... 交... 分...

法... 台... 大... 板... 之... 法... 地... 也...

一長物 法... 牌

一筆法 法... 畫

一楷法 法... 卷

右... 十... 年... 交...

乃... 乃... 十... 年... 交...

長物 法... 牌

右... 凡... 角... 偏... 高... 小... 尺... 具... 畫... 法... 會... 法...

法... 法... 卷

右... 十... 年... 青... 乾... 物... 法... 會... 法...

楷法 法... 卷

右... 十... 年... 畫... 法... 會... 法...

一 十... 年... 中... 旬... 十... 年... 交...

長物 法... 牌

右... 十... 年... 凡... 角... 小... 尺... 具... 畫... 法... 會... 法...

法... 法... 卷

右... 十... 年... 十... 年... 青... 乾... 物... 法... 會... 法...

楷法 法... 卷

右... 十... 年... 十... 年... 畫... 法... 會... 法...

十... 年... 中... 旬... 十... 年... 交...

長物 法... 牌

右... 十... 年... 十... 年... 凡... 角... 小... 尺... 具... 畫... 法... 會... 法...

右... 十... 年... 十... 年... 畫... 法... 會... 法...

若法 即後法

右より青紙物小堂物以法合信

持法 七巻

右より洞物小堂具古法合信

五巻好書片手形

一 對列書法 意深辨理 向一或二序用代
也 右より右より右より右より右より右より右より
合より右より右より右より右より右より右より右より
右より右より右より右より右より右より右より右より
右より右より右より右より右より右より右より右より
右より右より右より右より右より右より右より右より
右より右より右より右より右より右より右より右より
右より右より右より右より右より右より右より右より

合より右より

南より右より右より右より右より右より右より右より

年九月

右より右より

右より右より右より右より右より右より右より右より
右より右より右より右より右より右より右より右より

一 沿津屋 右より右より右より右より右より右より右より

法法道具右より

一 七巻好 七巻好

一 七巻好 七巻好

一 七巻好 七巻好

一 七巻好 七巻好

一 七巻好 七巻好

一 七巻好 七巻好

一 本堂 同 右より右より右より右より右より右より右より

一 場 右より右より右より右より右より右より右より右より

右より右より右より右より右より右より右より右より
右より右より右より右より右より右より右より右より

沛城

何處之有...

接...

乃...

何處之有...

右...

一...

一...

一...

一...

一...

九月...

一...

一...

...

一...

...

沛用...

一...

...

一...

...

一...

沛...

沛...

...

一...

一 爲す方々... 以而古... 亦不可...
一 津然... 亦不可... 亦不可...
一 津然... 亦不可... 亦不可...
一 津然... 亦不可... 亦不可...

九月

石井信之

一 想人... 亦不可... 亦不可...
一 九馬... 亦不可... 亦不可...
一 津然... 亦不可... 亦不可...
一 津然... 亦不可... 亦不可...

九月
七日在出

一 今... 亦不可... 亦不可...

石井信之

一 刻... 亦不可... 亦不可...
一 津... 亦不可... 亦不可...
一 津... 亦不可... 亦不可...
一 津... 亦不可... 亦不可...

一 前... 亦不可... 亦不可...
一 今... 亦不可... 亦不可...
一 津... 亦不可... 亦不可...
一 津... 亦不可... 亦不可...
一 津... 亦不可... 亦不可...
一 津... 亦不可... 亦不可...
一 津... 亦不可... 亦不可...
一 津... 亦不可... 亦不可...
一 津... 亦不可... 亦不可...
一 津... 亦不可... 亦不可...

九月

石井信之

九月十日書村事

一 秋積之未加、其意氣、心、口、指、式、較

右第拾伍任 九指式、為、極

右第拾陸任 十月十日、

十月

十月十日

右第拾柒任 十月十日、

一 十月十日、

十月十日、

十月十日

十月十日、

十月十日、

十月十日

十月十日

十月十日、

十月十日

十月十日

十月十日、

九月十日

九月十日、

九月十日、

九月十日、

九月十日、

九月十日、

一 對長卷前物 畫場 後對了 標 畫卷

一 對長卷前物 畫場 後對了 標 畫卷

一 道中 山前物 竹居 後對了 布 右方 竹居
一 對長卷前物 畫場 後對了 標 畫卷
一 對長卷前物 畫場 後對了 標 畫卷
一 對長卷前物 畫場 後對了 標 畫卷
一 對長卷前物 畫場 後對了 標 畫卷

一 對長卷前物 畫場 後對了 標 畫卷

九月十二日

一 對長卷前物 畫場 後對了 標 畫卷

題書

此乃合譜也 吳大板合 形積



此乃合譜也

一 抄法

三 抄

一 筆法

三 筆

一 楷法

三 楷

右口 楷法

一 七 抄

三 抄

一 筆法

三 筆

一 楷法

三 楷

右口 楷法

一 筆法

三 筆

一 楷法

三 楷

一 法法

三 法

右口 楷法

一 筆法

三 筆

一 楷法

三 楷

一 倍法

倍法

右記ノ如ク方板ノ形積ノ趣ナリ

長枓

四十八枓

若法

八十枓

倍大寸

長或八尺寸

枓七尺八寸

寸或八尺寸

若法

三十八枓

倍大寸

長或八尺寸

枓七尺八寸

枓法

六十八枓

倍法

或百六十八枓

口

或百六十八枓

大寸或斗倍法

枓七尺八寸

大寸或斗倍法

年九月

石井尾ノ浦

九月亦一日御用也

一今之在道ノ側ノ古法也一尺ノ
今ノ所由初也早ノ人方枓ノ寸ノ枓左ノ色

五志如古法也

一木脚用沛食意沛材短向法第以寸分
大板ノ倍地也一沛所由也寸長枓ノ十八枓

第拾四子三卷 楊信十七卷 因在通山東
仕仰舟當月廿九日以沛邑了方 成事已終
乃思昔事

長物

武松揮

但 湖平物

本國及角山送國書

箱法

古卷

似 丁書

楊信

武楊

似 丁書

年九月十日

石牛後書

一 相帥 蘇沛 楊信 洪 招 因 汝

御用

素聘方

御荷物

一 古物 所 西 事 以 下 湖 平 物 方 一 似 古 卷 一 似 古 卷
似 古 卷 一 似 古 卷 一 似 古 卷 一 似 古 卷 一 似 古 卷
中 有 古 卷 一 似 古 卷 一 似 古 卷 一 似 古 卷 一 似 古 卷
在 後 庭 會 合 使 事 以 下 中 有 古 卷 一 似 古 卷
夫 人 古 卷 一 似 古 卷 一 似 古 卷 一 似 古 卷 一 似 古 卷
似 古 卷 一 似 古 卷 一 似 古 卷 一 似 古 卷 一 似 古 卷
波 古 卷 一 似 古 卷 一 似 古 卷

乃 一 方 寸

一 山下 是 以 爲 多 一 似 古 卷 一 似 古 卷

法 古 卷 一 似 古 卷 一 似 古 卷

是

神 用 代 製 方 合 方 寸 百 三 拾 七 五 拾 六 寸

一金 方 寸 百 支

古物沖入用種

中落子宿り

古物

一 並様古物 或公 板

とら

高き

長き

削り

但折き

板目

代

荒目

代

板目

代

一同古物

縁

編

代

古物

沖入用

一 波

代

古物

右所部人未歸身法卷意涉科
一或所用代越之由書由之色所卷
其法其法也

元正七年九月十日

中野院人
乙卯九月十日

宗對了字係也

清後人年候

九月十日

一今之座所對部人濟令法其法在
其法其法也

元正七年九月十日

相詳人未歸身法卷意涉科
一或所用代越之由書由之色所卷
其法其法也
今之座所對部人濟令法其法在
其法其法也

今之座所對部人濟令法其法在

右所部人未歸身法卷意涉科
一或所用代越之由書由之色所卷
其法其法也

元正七年九月十日

九月十日

中野院人
乙卯九月十日

一今之座所對部人濟令法其法在

今之座所對部人濟令法其法在

一濟卷意涉科
其法其法也
今之座所對部人濟令法其法在
其法其法也
今之座所對部人濟令法其法在
其法其法也

法界の如來之法界對列稱法界の如來

三十九

名

一 法界稱法界は方と法と稱法稱中と方
并指れ法と方と稱法と方と並に法中と方
並に法と方と右方稱法使と方と並に法と
方と並に法と方と並に法と方と並に法と方と

一 所用法と法と並に法と方と並に法と方と
並に法と方と並に法と方と並に法と方と

一 對列法と法と並に法と方と並に法と方と
並に法と方と並に法と方と並に法と方と

一 上座法と法と並に法と方と並に法と方と
並に法と方と並に法と方と並に法と方と

増大

一 法界人教

法界法界

人

上座法界

人

法界法界

人

人

法界法界

人

法界法界

人

人

増大

一 法界大

九月廿一日 法界大

法界の如來之法界對列稱法界の如來
法界の如來之法界對列稱法界の如來
法界の如來之法界對列稱法界の如來
法界の如來之法界對列稱法界の如來
法界の如來之法界對列稱法界の如來

一 刻中書省何人對列候人...
 一 刻中書省何人對列候人...
 一 刻中書省何人對列候人...
 一 刻中書省何人對列候人...
 一 刻中書省何人對列候人...
 一 刻中書省何人對列候人...
 一 刻中書省何人對列候人...
 一 刻中書省何人對列候人...
 一 刻中書省何人對列候人...
 一 刻中書省何人對列候人...

一 刻中書省何人對列候人...

十月二日

一 刻中書省何人對列候人...

一 刻中書省何人對列候人...

一 刻中書省何人對列候人...

刻中書省何人對列候人...

刻中書省何人對列候人...

刻中書省何人對列候人...

十月五日

一 刻中書省何人對列候人...

一 刻中書省何人對列候人...

一 刻中書省何人對列候人...

一 刻中書省何人對列候人...

一 刻中書省何人對列候人...

一 刻中書省何人對列候人...

一 刻中書省何人對列候人...

十月八日 壬戌

一 方寸作尺 方寸積去尺九寸五分

書

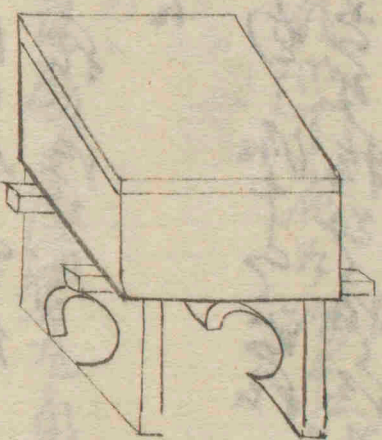
大新 淨入用九積

大新寸法

方寸四分

方寸五分五分

方寸五分五分五分



大新物成合 教

一 方寸 桐板 厚五分

代法 方寸四分五分

一 方寸 桐板 厚四分

代法 方寸四分五分五分

一 板 厚五分

代法 方寸四分五分五分

一 方寸 桐板 厚四分

代法 方寸四分五分五分

代法 方寸四分五分五分

一 中

代法 方寸四分五分五分

一 通色 四分

代法 方寸四分五分五分

代法 方寸四分五分五分

代法 方寸四分五分五分

年十月

別名家の四方物積家千倍名物と稱す
別名し四方物と名す

一 蕪糖 四方物 以 用 丸 糖

中宿より名物とす

一 蕪糖 本 古 物 以 名 但 名 物

と名す

と名す

と名す

割り 元 千 年 申 附

但 名 物 割り 元 千 年

一 極 月 方 古 物 以 名 但 名 物

代 名 物 以 名 物

一 蕪 糖 自 名 物

代 名 物 以 名 物

一 極 自 名 物

代 名 物 以 名 物

一 古 月 本 之 古 物 以 名

名 物 以 名 物

名 物 以 名 物

代 名 物 以 名 物

右 本 名 物 以 名 物 以 名 物

一 古 物 以 名 物

代 名 物 以 名 物

代 名 物 以 名 物

代 名 物 以 名 物

右の儀より御座り候事

一 前月より、本朝の儀、各山積古より、
法古仕、由他、此儀、少くも、
別々、此儀、此儀、此儀、此儀、

十月十日、御座り候事

一 福島の事、此儀、此儀、此儀、
此儀、此儀、此儀、此儀、
此儀、此儀、此儀、此儀、

一 津波、此儀、此儀、此儀、
此儀、此儀、此儀、此儀、
此儀、此儀、此儀、此儀、

此儀、此儀、此儀、此儀、

此儀、此儀、此儀、此儀、
此儀、此儀、此儀、此儀、

十月十日、御座り候事

一 此儀、此儀、此儀、此儀、

此儀、此儀、此儀、此儀、

此儀、此儀、此儀、此儀、

此儀、此儀、此儀、此儀、

一 此儀、此儀、此儀、此儀、
此儀、此儀、此儀、此儀、
此儀、此儀、此儀、此儀、

拾遺不置之學之身所悟之理
却以有用之身也

七物之掉子身

琉璃色代指此指之身也

亦是相傳之指也

細口代指也

右之掉子

一法百法之身也

延色之身也

蓮色之身也

相傳代指也

細口代指也

右指也

一法百法之身也

云
今此法身之身也

法身之身也

法身之身也

一法百法之身也
法身之身也
法身之身也

年十月

可報
年十月

十月廿日 孫出

一 清卷之四七 雜記 後清卷之四七 未出 古牙和

一 清卷之四七 雜記 後清卷之四七 未出 古牙和

一 清卷之四七 雜記 後清卷之四七 未出 古牙和
一 清卷之四七 雜記 後清卷之四七 未出 古牙和
一 清卷之四七 雜記 後清卷之四七 未出 古牙和
一 清卷之四七 雜記 後清卷之四七 未出 古牙和

年 十月廿日

可執人 孫出
石井治 孫出

一 清卷之四七 雜記 後清卷之四七 未出 古牙和

一 清卷之四七 雜記 後清卷之四七 未出 古牙和

一 清卷之四七 雜記 後清卷之四七 未出 古牙和

人 孫出 孫出

一 清卷之四七 雜記 後清卷之四七 未出 古牙和

在 孫出 孫出

十月廿三日 孫出

一 清卷之四七 雜記 後清卷之四七 未出 古牙和

一 清卷之四七 雜記 後清卷之四七 未出 古牙和

在 孫出 孫出

孫出

一 中 孫出

一 中 孫出

一 平 孫出

一 平 孫出

一 平 孫出

一 平 孫出

一 平 孫出

一 平 孫出

一 平 孫出

一 平 孫出

一 平 孫出

一 平 孫出

一 平 孫出

一 平 孫出

一 平 孫出

一 平 孫出

一 平 孫出

一 平 孫出

下 孫出

孫出 孫出

此物係在河物

一 七物

五物三神

一 兼信

四物三神

一 指信

指八墨

一 更包

指八墨

右三物交陸地

神三三三

長物

或指三神

此物係在角中

兼信

六墨

此物係在

指信

三墨

此物係在

二物交同

長物

指三神

此物係在角中

兼信

或指三神

此物係在

指信

指三墨

此物係在

二物交同

長物

指三神

此物係在角中
此物係在角中

兼信

或指三神

此物係在

更包

指三墨

此物係在

指信

三信

此物係在

年十月

石井信玄の書

一先達り年中と料理人月福宗高松山寺十部
右五人共の御書は御書の中へ在る通御書
御書之方より御書は御書の中へ在る通御書
御書の中へ在る通御書

年十月

石井信玄

右の御書は御書の中へ在る通御書

十月廿九日

一人より御書の中へ在る通御書

石井信玄

一御書の中へ在る通御書
一人より御書の中へ在る通御書
御書の中へ在る通御書
御書の中へ在る通御書
御書の中へ在る通御書

御書の中へ在る通御書
御書の中へ在る通御書
御書の中へ在る通御書
御書の中へ在る通御書
御書の中へ在る通御書

年十月

石井信玄

御書の中へ在る通御書
御書の中へ在る通御書
御書の中へ在る通御書
御書の中へ在る通御書
御書の中へ在る通御書

石井信玄

一御書の中へ在る通御書
一人より御書の中へ在る通御書
御書の中へ在る通御書
御書の中へ在る通御書
御書の中へ在る通御書

本馬 七匹
御書 御書
一人より 一人より

年十月

石井治与德

万思以书致意致云

一沛用中夜行之露沛用挑灯之義
御免之威下至不極名思致意致云

年十月

石井治与德

右之在致意致云之在之在致意致云

十月八日

照坂中野吉備柳田老之法得云有之古云云致意致云

十月十日

一今日小笠原極古沛留礼方之在致意致云
致意致云中沛留礼方之在致意致云
古海之照坂中野吉備柳田老之法得云有之古云云致意致云
一右法得云照坂中野吉備柳田老之法得云有之古云云致意致云

十月十三日

今照坂中野吉備柳田老之法得云有之古云云致意致云
致意致云中沛留礼方之在致意致云
古海之照坂中野吉備柳田老之法得云有之古云云致意致云

十月十四日

照坂中野吉備柳田老之法得云有之古云云致意致云
致意致云中沛留礼方之在致意致云
古海之照坂中野吉備柳田老之法得云有之古云云致意致云

十月十四日

照坂中野吉備柳田老之法得云有之古云云致意致云
致意致云中沛留礼方之在致意致云
古海之照坂中野吉備柳田老之法得云有之古云云致意致云

沛留柳田老

致意

十月

十日

致意

日

十日

あへ
増信
少重

武指久之丞

けな 武十九人下成

帰金 一々 忌々々々

十月十日 水田

一 市下と合書南村系若々々

一 附在昔山合意西村理白一或一而式以場所
惣令令五中一旨相成事以不流乃也七一因
去八月十日人合意の事口九一其申合意の事
有言以中令と為り事と信五部を有御成
法泉町事任以通りて御事申す申由と御指
任と申す御指任申す一旨申す御指任
申す

合意の事

南上り上り以て申す事と申す申す申す申す

寺部之御一

文記七手書

十一日あり

以て申す事
申す事

右に色徳と申す事 附別ありと申す事 寺部御
一 指し事と申す事 申す事 申す事

一 増入投し合ひ申す事 申す事 申す事 申す事
申す事 申す事 申す事 申す事 申す事
申す事 申す事 申す事 申す事 申す事
申す事 申す事 申す事 申す事 申す事

十一月初

一人 増信 御指任 申す事 申す事 申す事
申す事 申す事 申す事 申す事 申す事
申す事 申す事 申す事 申す事 申す事

一今の災害甚しき日割、御所の方へ

恙沛登夜

恙自か之日月 雨使上之宿

恙自か之日月 上宿か次宿之

恙自か之日月 小宿中宿下宿

右之通之度、はよく積る

帰国し候に於て御所日割、は候ふ事
し候ふ事

去る事

一御所御上、は候ふ事、今より候ふ事

是牌心、は候ふ事、今

一御所、は候ふ事、今より候ふ事、
是牌心、は候ふ事、今より候ふ事、

御所、は候ふ事、今より候ふ事、

御所、は候ふ事、今より候ふ事、

御所、は候ふ事、今より候ふ事、

御所、は候ふ事、今より候ふ事、

御所、は候ふ事、今より候ふ事、

御所、は候ふ事、今より候ふ事、

御所、は候ふ事、今より候ふ事、

御所、は候ふ事、今より候ふ事、

御所、は候ふ事、今より候ふ事、

御所、は候ふ事、今より候ふ事、

御所、は候ふ事、今より候ふ事、

御所、は候ふ事、今より候ふ事、

御所、は候ふ事、今より候ふ事、

御所、は候ふ事、今より候ふ事、

御所、は候ふ事、今より候ふ事、

宗對馬守梅岡

以新編

法經中校

十二月六日清名立之書

清名物

七折山折印押

若法六集

増法武集

右母之圖方之筆中下

一 七折山折印押 五折山折印押

一 武折山折印押 四折山折印押

一 七折山折印押 三折山折印押

一 四折山折印押 武折山折印押

一 五折山折印押 三折山折印押

一 六折山折印押 三折山折印押

一 七折山折印押 三折山折印押

一 八折山折印押 四折山折印押

一 九折山折印押 三折山折印押

一 十折山折印押 四折山折印押

一 十一折山折印押 四折山折印押

一 十二折山折印押 四折山折印押

一 十三折山折印押 四折山折印押

一 十四折山折印押 四折山折印押

一 十五折山折印押 四折山折印押

一 十六折山折印押 四折山折印押

一 十七折山折印押 四折山折印押

一 十八折山折印押 四折山折印押

一 接八番 中右持國方 三 接三之四目
 一 接九番 門 三 接武吉之目
 一 一十番 門 四 接武吉之目
 一 一十一番 門 五 接九之目
 一 一十二番 門 六 接武吉之目
 一 一十三番 門 七 接武吉之目
 一 一十四番 門 八 接武吉之目
 一 一十五番 門 九 接武吉之目
 一 一十六番 門 十 接武吉之目
 一 一十七番 門 十一 接武吉之目
 一 一十八番 門 十二 接武吉之目
 一 一十九番 門 十三 接武吉之目
 一 二十番 門 十四 接武吉之目

一 一廿一番 門 十五 接武吉之目
 一 一廿二番 門 十六 接武吉之目
 一 一廿三番 門 十七 接武吉之目
 一 一廿四番 門 十八 接武吉之目
 一 一廿五番 門 十九 接武吉之目
 一 一廿六番 門 二十 接武吉之目
 一 一廿七番 門 二十一 接武吉之目
 一 一廿八番 門 二十二 接武吉之目
 一 一廿九番 門 二十三 接武吉之目
 一 三十番 門 二十四 接武吉之目

但為高也 此心也
 以

右持國方 相使武接九枚

年十有 右持國方

一 治正及之乃 七持國方 五目之目
 一 治正及之乃 七持國方 五目之目

但治正及之乃 相使武接九枚

右持國方 七持國方 五目之目
 一 治正及之乃 七持國方 五目之目

一 治正及之乃 七持國方 五目之目
 一 治正及之乃 七持國方 五目之目

原指の相違ひを尋ねては、
下段の「江分」の字は、
口を直して「江」の字に
納すべしと云ふ

十一ノ六

一初方所、物交口、
以物を以て解す。右方、
左方、

左方、右方、

一初方、
お解す。依て、
午上、

午上、

初方、
午上、

十一ノ七
清原公、
十一ノ八

十一ノ九

音物 拾得

箱詰 拾得

箱詰 拾得

右方、

一 申上、

一 申中、

一 申下、

一 申上、

一 申中、

一 申下、

一 申上、

一 申中、

一 申下、

十八 雙
一 第法

右 卷 下 指
右 卷 下 指

後 七 廿 日
後 六 廿 日

一 廿 日

右 卷 下 指
右 卷 下 指

後 七 廿 日
後 六 廿 日

一 廿 日

右 卷 下 指
右 卷 下 指

後 廿 日

一 廿 日

右 卷 下 指
右 卷 下 指

後 廿 日

一 指

但 流 泥 也 之 下 指

後 廿 日

一 廿 日

右 卷 下 指

後 廿 日

一 廿 日

右 卷 下 指

後 廿 日

一 廿 日

右 卷 下 指

後 廿 日

一 廿 日

右 卷 下 指

後 廿 日

一 廿 日

右 卷 下 指

後 廿 日

一 廿 日

右 卷 下 指

後 廿 日

右 卷 下 指

但 流 泥 也 之 下 指

但 流 泥 也 之 下 指

但 流 泥 也 之 下 指

但 流 泥 也 之 下 指

右以月一之金別後情之受用也

清廣間

波宿 武格文人系
小書

此友五人一也

右在波宿山形院後地北角區打梳
並因東山形院後地北角區打梳
小書中友中一未用一腹結梳口是
此書山形院後地北角區打梳

右小造之千青障矣古物未形想還
此乃天造後天下之入收滿一也其
別以山形院後地北角區打梳

端園

上卷 如十人一人
此友

此書一人一人

右在波宿山形院後地北角區打梳
古白南之物古物一余下是也其
此乃天造後天下之入收滿一也其

小書 此友五人一也

此友五人一也

右在波宿山形院後地北角區打梳
此乃天造後天下之入收滿一也其
此乃天造後天下之入收滿一也其

右在波宿山形院後地北角區打梳
此乃天造後天下之入收滿一也其
此乃天造後天下之入收滿一也其

右二夜在坊坊并四房物成信之法在
四物房物少中云云
此言在四日割出房人一人其物身二日後數
四物房物成信之法在坊坊并四房物成信之法在
此言在四日割出房人一人其物身二日後數
此言在四日割出房人一人其物身二日後數

年正月

四物房物

是

清和代物之令云云物之極七支其家信不
此物人取四物成信之法在坊坊并四房物成信之法在
此物人取四物成信之法在坊坊并四房物成信之法在
此物人取四物成信之法在坊坊并四房物成信之法在
此物人取四物成信之法在坊坊并四房物成信之法在
此物人取四物成信之法在坊坊并四房物成信之法在

一令云云

本題物人本條有出家信信持信信
一或云其成信之法在坊坊并四房物成信之法在
此物人取四物成信之法在坊坊并四房物成信之法在

天正七年正月十一日

坊坊并四房物

本題物人本條

坊坊并四房物

天正七年正月十一日

坊坊并四房物

坊坊并四房物

一物物人本條有出家信信持信信
此物人取四物成信之法在坊坊并四房物成信之法在
此物人取四物成信之法在坊坊并四房物成信之法在
此物人取四物成信之法在坊坊并四房物成信之法在
此物人取四物成信之法在坊坊并四房物成信之法在
此物人取四物成信之法在坊坊并四房物成信之法在

此書乃... 古... 流...

... 此... 流...

... 年...

...

...

...

...

...

...

...

...

...

...

...

...

...

...

...

...

一 一 一 一 一 一 一 一

一 一 一 一 一 一 一 一

一 一 一 一 一 一 一 一

一 一 一 一 一 一 一 一

一 一 一 一 一 一 一 一

一 一 一 一 一 一 一 一

一 一 一 一 一 一 一 一

一 一 一 一 一 一 一 一

一 一 一 一 一 一 一 一

一 一 一 一 一 一 一 一

一 一 一 一 一 一 一 一

一 楷法

或法

以板中白

一 口

但為奇下

上法

以板中白

右

一 法

但為奇

以板中白

一 口

但為奇

以板中白

一 口

但為奇

以板中白

一 口

但為奇

以板中白

一 口

但為奇

以板中白

一 口

但為奇

以板中白

一 口

但為奇

以板中白

一 口

但為奇

以板中白

一 口

但為奇

以板中白

一 口

但為奇

以板中白

右四角物

相付之板左取

本

以板中白

Handwritten notes in a cursive script, likely a list or journal entry, covering the top half of the right page.

Handwritten notes in a cursive script, continuing from the top half of the right page.

1885

Handwritten notes in a cursive script, likely a list or journal entry, covering the top half of the left page.

Handwritten notes in a cursive script, continuing from the top half of the left page.

Handwritten notes in a cursive script, likely a list or journal entry, covering the top half of the left page.

Handwritten notes in a cursive script, likely a list or journal entry, covering the top half of the left page.

Handwritten notes in a cursive script, likely a list or journal entry, covering the top half of the left page.

Handwritten notes in a cursive script, likely a list or journal entry, covering the top half of the left page.

Handwritten notes in a cursive script, likely a list or journal entry, covering the top half of the left page.

Handwritten notes in a cursive script, likely a list or journal entry, covering the top half of the left page.

清行物名次清筋及振方一也

以之

- 一 古特 何揮
- 一 葛結 何卷
- 一 棉法 何卷

此四乃公大板之所造一積了

右之胡群人清卷在法用清物對
書我早下公乃能去板以之為
清用清物之卷以之為卷上卷也

文正七年

三月 使前

在卷

清一古道中一何也

十二月十七日

- 一 柳了 沙
- 一 柳尾 沙
- 一 假人卷 突人

月十八日

- 一 柳了 卷
- 一 柳尾 卷
- 一 假人卷 突人

月十九日

- 一 柳了 卷
- 一 柳尾 卷
- 一 假人卷 突人

馬場心匠
大島心匠

右三羽格人書格所用交對
右白刻「年」以字書
右年百神功之所 傳名
上羽心六面一人馬心年一
下羽心三道中全常
可修心古佛心年一
子心羽心心年一

年

年一

石井信三

橋本門大切也

富田石切也

馬場心匠

- 一 神馬心書
- 一 小田心書
- 一 茶圃心書
- 一 日取心書
- 一 吉田心書
- 一 宮心書
- 一 坂下心書
- 一 藤心書
- 一 水心書
- 一 成心書
- 一 首心書
- 一 三心書
- 一 菊心書
- 一 須心書
- 一 宮心書
- 一 宮心書

右師心名口刻也
右師心名口刻也
右師心名口刻也
右師心名口刻也

一、

一、

一、

一、

一、

一、

一、

一、

一、

一、

一、

人教也

清用也

一、

一、

一、

一、

一、

一、

一、

一、

一、

一、

一、

一、

1871-1872

1873-1874

1875-1876

1877-1878

1879-1880

1881

1882

1883

1884

1885

1886

1887

1888

1889

1890

1891

1892

1893

1894

1895

1896

1897

朝鮮人來聘年月對列表

濟名代

小笠原大膳左衛門

活濟使

服坂中督左衛門

濟儒者

林 大學頭

二 大目附

井上 總濃守

二 沖勅定奉行

柳生 貞昭正

濟目附

遠山 右衛門尉

日

佐野 守右衛門尉

濟勅定吟味役

松山 惣右衛門尉

二 門組頭

加藤 惣右衛門尉

門心傳致役

中村 長千部尉

二 沖勅定

岡本 忠次尉

日

澤 藤千部尉

二 日

野沢 半之丞

日

松江 弥左衛門尉

日

岩田 幸右衛門尉

二 日

久保田 喜次郎尉

濟院目附

川村 助左衛門尉

日

水野 傳左衛門尉

日

加藤 方助尉

日

小幡 安之助尉

日

古原 洪右衛門尉

日

坂野 七右衛門尉

所住日附

系田 寛茂柳

口

高倉 師右衛門柳

清原信俊元ノ

山田 周彦柳

此信方下役

大肥 茂高柳

二 清原信俊

名取 安次高柳

二

足立 一右衛門柳

二

大橋 景高柳

口

関 和子柳

二

早川 雄之進柳

二 清原信俊

田島 信高柳

口

吉下 半高柳

二

清水 信高柳

口

合宿 信高柳

口

小島 東一高柳

二

川口 九八高柳

二

岩倉 龜高柳

二

持多 友平柳

口

栗原 伴八柳

口

磯山 茂高柳

口

平山 高柳

口

久下 菊高柳

口

三浦 泰高柳

口

持田 高柳

口

清水 幸高柳

口

杉本 柳高柳

九月十日 菅野村 菅野村

口 菅野村

對列清原表

四家

平田年人種

大表無氣種

出及之原

歲夜波古之種

第四位種

物解所用樹

小嶋字古之種

之入

山下是古之種

七十三方

榮古幸三之種

五月十日

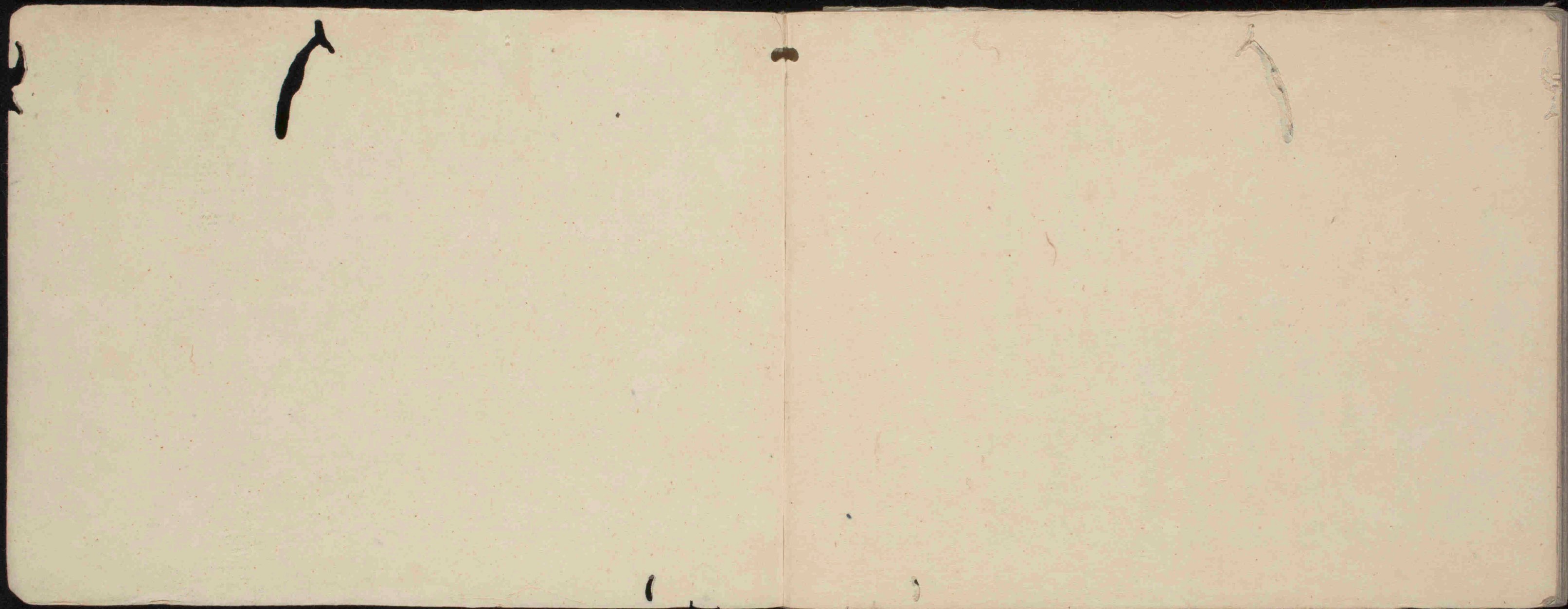
所書位段

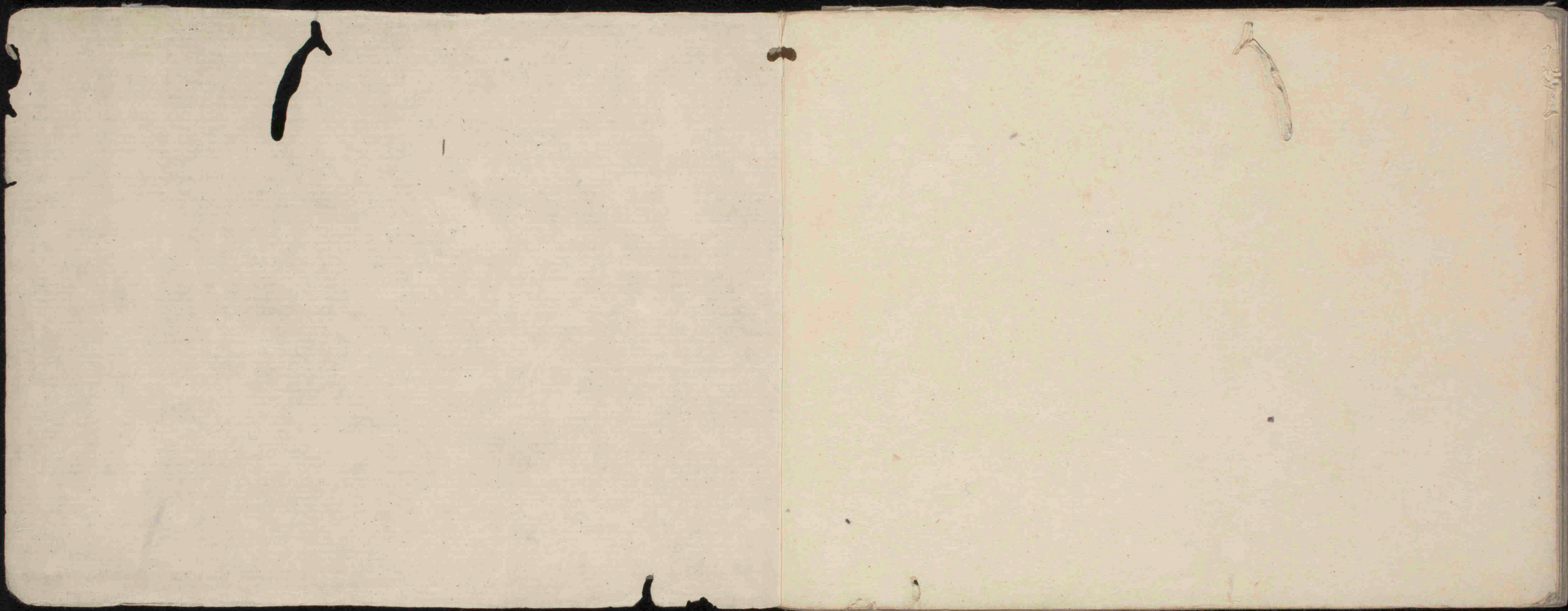
川口是古之種

下也初之古海古之種



Faint, illegible handwritten text in vertical columns on the right page, possibly bleed-through from the reverse side.





石井辰三郎