

三番

對州表生鰐沖用

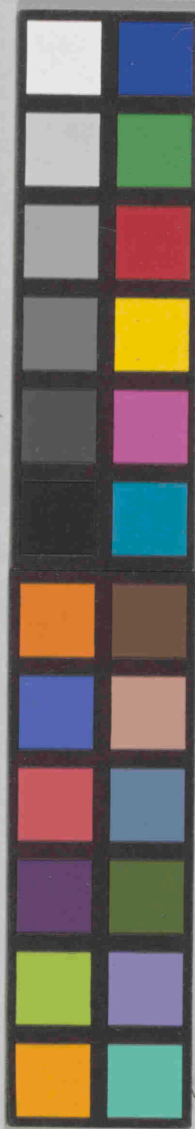
日記

後文征事年分十日

後

陽洲園遊

242
849
1



小角侯



長代屋 土箱八分
五味漬漬 土箱五分
土柳桐油漬 土箱五分
酒蒸麦麹漬 土箱五分
和川 土箱五分

中長代 土箱五分

和川 土箱五分

和川

長代屋 土箱五分

Handwritten text in a cursive script, possibly a name or title.

Handwritten text in a cursive script.

Handwritten text in a cursive script.

Handwritten text in a cursive script.

Handwritten text in a cursive script.

Handwritten text in a cursive script.

Handwritten text in a cursive script.

Handwritten text in a cursive script.

Handwritten text in a cursive script.

Handwritten text in a cursive script.



Handwritten mark or signature in the bottom left corner of the page.

Handwritten notes in the top right corner of the right page.

Handwritten notes in the middle right section of the right page.

Handwritten notes in the bottom right section of the right page.

Vertical strip of text or a label on the right page, partially obscured by a white sticker.

朝鮮人定各宗所用信物對列此是總冊幸

一書信物各宗所用信物對列此是總冊幸

但 江表本主修也 亦人亦宗

Handwritten notes in the top left section of the left page.

Handwritten notes in the middle left section of the left page.

Handwritten notes in the bottom left section of the left page.

Handwritten notes in the bottom left section of the left page.

朝鮮山容及所用物材如送此奉

一 去後信如書畫紙神狀相信捕振梅畫是

但 紙紙水立紙也
亦人入也

世國為

白雲山居

一 尚書

旅八揮

一箱法 指量

一箱法 指量

一卷包 指量

大段佳...

一箱法 指量

一 卷 百 指 九 金

相他 指量

右之新籍人... 於... 古... 中... 上... 者... 奉... 師... 一... 段... 上... 指... 封... 信...

口清女下必必

七部用達

元在八年一月

何至勅書判

宗對馬身錄

山原生牛皮

右所記之卷別之傳付二月十日對別卷
入律右所記之卷別之傳付二月十日

朝鮮人谷名用山國對別卷送狀書

一 大坂行錄卷之三對別卷送狀書

但

和政林之抄
指合入卷

其書

其書

一 書

指合

一 筆法

一 筆法

一 楷法

八 筆

大 卷

一 楷法

一 筆法

一 債包

一 楷法

一 大卷

一 筆法

琴 譜

外 法 圖 樣 及

右 琴 朝 和 人 傳 來 其 用 法 絕 之 而 道

驗 亦 助 定 所 以 名 相 也 是 故 備 有

古 也 亦 積 入 今 十 音 大 律 以 應 時 節

上 也 亦 積 入 今 十 音 大 律 以 應 時 節

作 琴 法 亦 如 此 上

文卷八 奉旨

上 齊州 州

宗 對 駕 馬 車

法 家 生 年 庚

上 了 既 按 列 紳 道 二 月 告 對 駕 馬 車
入 律 大 法 府 日 出 成 對 列 日 殺 守 日

心 如 是

以 在 十 中 庚

心 信 以 以

以 此 十 年 庚

心 少 有 以

以 此 十 年 庚

心 少 有 以

以 此 十 年 庚

大 後 去 以 海 島 矣 善 付 官 官 及 出 以
上 主 臣 如 上 也 任 八 八

宗針子

油

小田線六

卷五九

可納今

大東

平升八

年間

千

比

書

上日

一 宗針子

油

一 小田線六

卷五九

一 可納今

大東

平升八

年間

千

比

一 乃力世... 乃力世... 乃力世... 乃力世... 乃力世...
 乃力世... 乃力世... 乃力世... 乃力世... 乃力世...

一 漢代書數書

漢代書數書上題

一 百篇書數

乃力世... 乃力世... 乃力世... 乃力世... 乃力世...
 乃力世... 乃力世... 乃力世... 乃力世... 乃力世...

一 乃力世... 乃力世...

一 乃力世... 乃力世...

乃力世... 乃力世... 乃力世... 乃力世... 乃力世...
 乃力世... 乃力世... 乃力世... 乃力世... 乃力世...

一 乃力世... 乃力世...

乃力世... 乃力世... 乃力世... 乃力世... 乃力世...
 乃力世... 乃力世... 乃力世... 乃力世... 乃力世...

乃力世... 乃力世...

一 山下至余乃... 為... 綱...

六日 曇

一 雲... 清... 上... 乃... 乃... 乃...

九日 雨

一 乃... 乃...

九日 晴

一 乃... 乃...

十日 晴

一 乃... 乃... 乃... 乃... 乃... 乃... 乃... 乃... 乃... 乃...

一 羊 弓 一 石

長守守
中辛各
重守守

隆平朝の政令の中
に作られたりたる
通に凡そ各處に
ありては其の
如し

一 外 弓 一 石

弓守

右角

右 角 弓 一 石 用 弓 射 矢 射 矢 射 矢
射 矢 射 矢 射 矢 射 矢 射 矢

一 空 籠 弓 一 石 一 月 割 空 籠 弓 一 石

但矢物一石用上石調方性向を
一石一石一石

右角

一 口 匠 給 仕 証 給 出 願 川 願 仕 事 一

並知は玉個守
工は
同

右 角 弓 一 石 用 弓 射 矢 射 矢 射 矢

射 矢 射 矢 射 矢 射 矢 射 矢

射 矢 射 矢 射 矢 射 矢 射 矢

射 矢 射 矢 射 矢 射 矢 射 矢

射 矢 射 矢 射 矢 射 矢 射 矢

一 〇〇〇〇〇〇〇〇〇〇〇〇

一 〇〇〇〇〇〇〇〇〇〇〇〇

一 〇〇〇〇〇〇

一 〇〇〇〇〇〇〇〇〇〇〇〇

一 〇〇〇〇〇〇〇〇〇〇〇〇

一 〇〇〇〇〇〇〇〇〇〇〇〇

一 〇〇〇〇〇〇〇〇〇〇〇〇

〇〇〇〇〇〇〇〇〇〇〇〇

一 〇〇〇〇〇〇〇〇〇〇〇〇

一 〇〇〇〇〇〇〇〇〇〇〇〇

一 〇〇〇〇〇〇

一 〇〇〇〇〇〇〇〇〇〇〇〇

一 〇〇〇〇〇〇〇〇〇〇〇〇

〇〇〇〇

一 〇〇〇〇〇〇〇〇〇〇〇〇

〇〇〇〇〇〇〇〇〇〇〇〇

一 〇〇〇〇〇〇〇〇〇〇〇〇

一 〇〇〇〇〇〇〇〇〇〇〇〇

木九不四番

世古伝の如く由緒あるものなるは其の如し
の法もまた

今より下親綱の法もまた

綱の法もまた

一 木柄り梅木の法もまた

一 木通伝の法もまた

一人字位

一 翔の法

法もまた 翔の法

帰國 木七反

右内尺

法もまた

指反の法 法もまた

法もまた

七反の法 法もまた

一 撥反 小字反 乾丸

一 撥反

一 朝 反

一 巨 反

一 巨 反 小字反 乾丸

右 反

一 右 反

一 右 反 小字反 乾丸

一 右 反 小字反 乾丸

一 右 反 小字反 乾丸

一 右 反

一 右 反

一 右 反 小字反 乾丸

一 右 反 小字反 乾丸

一 右 反 小字反 乾丸

一 右 反 小字反 乾丸

一 右 反 小字反 乾丸

一 右 反 小字反 乾丸

一 右 反 小字反 乾丸

一 右 反 小字反 乾丸

一 右頁

一 右頁

一 右頁

一 右頁

一 右頁

一 右頁

一 右頁

右頁

右頁

右頁

右頁

右頁

右頁

右頁

右頁

右頁

右頁

一 右頁

一 右頁

右頁

一 右頁

一 右頁

一 右頁

一 右頁

一 右頁

一 右頁

右頁

右頁

右頁

右頁

右頁

右頁

右頁

右頁

歸金

夜

五厘

二計用

夜

四厘

松名用

夜

九寸位

一 朝

夜

沙厘

松名

沙厘

松名

夜

沙厘

夜

沙厘

松名

夜

夜

松名

一 ちんじり拾遺
北記
拾遺
拾遺
拾遺

右頁

三

あふハ 七友 影月

七下ハ 七下 七下

作馬 七下

七下ハ 七下

清海

七下ハ 七下 七下

紹代 七下

一 中句 七下 七下 七下

右頁

七下

七下ハ 七下 七下

紹代 七下

少下ハ
紹代
上高
紹代

少下ハ
少下
少下

少下ハ
少下
少下

少下ハ
少下
少下

少下ハ
少下

少下ハ
少下
少下

右角

少下

少下ハ
少下

少下

少下

少下ハ
少下

少下

三月二十二日 壬午

紀ノ本

一

古く通説の條より、
着る者も一日に刻、
三二日終、墨色
一、
一、

もく、
一、

着る者も

一	一	一	一	一	一	一
別	外	中	内	極	極	極
一	一	一	一	一	一	一

上
巻

一 花 何 處 へ

ふ

少 人 亦 卯 扣 之 人 也

一 如 一 如 乙

上 上 上

一 詩 人 也

二 ツ 上 上

一 今 年 物

上 ツ 上 上

一 今 年 只 魚 也

少 少 上 上

一 花 伊 何 へ

少 少 上 上

少 少 上 上

小
巻

一 今 年 文 亦 卯 扣 之 人 也

一 如 一 如 乙

上 上 上

一 詩 人 也

二 ツ 上 上

一 今 年 只 魚 也

少 少 上 上

一 花 伊 何 へ

少 少 上 上

上
巻

陽玉の合

一 羊美

一 清月風

一 幸三屋子

一 節三平

一 米肥

一 兼三乙

山石

石夜

石夜

石夜

石夜

石夜

一 浮教

一 浮教

一 砂拍入山崎

一 高天白

山石

石夜

石夜

石夜

上巻

一 少三合

一 少三合

一 少三合

一 少三合

山石

石夜

石夜

一 紅膏
一 子成
一 九子

中 薑
一 百
一 外

一 羊羹
一 法
一 二

一 法川肉
一 菓
一 菓

右

一 山重中官給仕
一 宜由

但寸法 又 任

一 今月 糸巻 大姉り 江山 方屋

一 今月 沙由是 江山 中屋 八百 町

一 長柄 江山 中屋 八百 町

一 見物 女 一 江山 中屋 八百 町

一 廿日 口 江山 中屋 八百 町

一 今月 見物 女 一 江山 中屋 八百 町

二百 晴

一 今月 見物 女 一 江山 中屋 八百 町

一 今月 見物 女 一 江山 中屋 八百 町

一 今月 見物 女 一 江山 中屋 八百 町

一 今月 見物 女 一 江山 中屋 八百 町

沙羅の母は西國の事なり

四百 晴く專ら

一 中一徳川

一 沙羅の母は西國の事なり

一 明方ち反妻の事

一 ち反 妻の事

一 沙羅の母は西國の事なり

一 明方ち反妻の事

一 伊勢の事

一 妻の事

一 盲書

一 伊勢の事

一 妻の事

一 伊勢の事

一 伊勢の事

一 伊勢の事

一 伊勢の事

一 此の書は、
一 乃て、
又、
又、

一 右の如く、
一 此の書は、
一 乃て、
一 乃て、
一 乃て、

一日晴

一 乃て、
一 乃て、
一 乃て、
一 乃て、
一 乃て、

六日

一 信東 信東 信東 信東 信東 信東 信東 信東 信東 信東

一 信東 信東 信東 信東 信東 信東 信東 信東 信東 信東

一 信東 信東 信東 信東 信東 信東 信東 信東 信東 信東

一 信東 信東 信東 信東 信東 信東 信東 信東 信東 信東

一 信東 信東 信東 信東 信東 信東 信東 信東 信東 信東

十日

一 信東 信東 信東 信東 信東 信東 信東 信東 信東 信東

一 信東 信東 信東 信東 信東 信東 信東 信東 信東 信東

一 信東 信東 信東 信東 信東 信東 信東 信東 信東 信東

十一日

一 信東 信東 信東 信東 信東 信東 信東 信東 信東 信東

一 信東 信東 信東 信東 信東 信東 信東 信東 信東 信東

一 信東 信東 信東 信東 信東 信東 信東 信東 信東 信東

一 漢 字 一 冊
一 漢 字 一 冊
一 漢 字 一 冊

一 字 彙 一 冊

一 字 彙 一 冊

一 字 彙 一 冊

接三

一 字 彙 一 冊

四

一 字 彙 一 冊

一 字 彙 一 冊

接九

一 字 彙 一 冊

一 字 彙 一 冊

一 字 彙 一 冊

一 字 彙 一 冊

一 字 彙 一 冊

● 澤基一海舟の事なきをいふる事
別りも子ちあくし

● まりしも月をいふ事

● 江の舟の事いふ事
しる事

● 早稲の事いふ事

● 小舟の事いふ事

● 山崎九重の事いふ事

しる事

● 小舟の事いふ事

改

● 後舟の事

● 舟の事

● 上舟の事

● 舟の事

久米之生
石部

久米之生

石部

西山由

少柳吉

仁位

陶山郡

丹上

並田

利

田

市

子

古藤

曾目勝

一 新集言部 一 各館記録之事

十 中日勝

一 各館前所存書目檢出簿少種

一 書目後部の整理

一 書目部の整理

一 山形大学図書

一 山形大学図書

一 山形大学図書

一 山形大学図書

一 山形大学図書

一 山形大学図書

一 山形大学図書

一 山形大学図書

曾目晴

・ 秋生景はくく 各館に伝へ事

・ 上り晴

・ 各館前所各館に傳へ事

・ 各館後所各館に傳へ事

・ 各館中所各館に傳へ事

・ 各館下所各館に傳へ事

各館に傳へ事

各館に傳へ事

各館に傳へ事

各館に傳へ事

各館に傳へ事

各館に傳へ事

各館に傳へ事



此書の考へは、
及野村の考へは、
大に公に考へるは、
此の考へは、
心へ考へるは、
各

・ 此の考へは、
心へ考へるは、

上日晴甲。

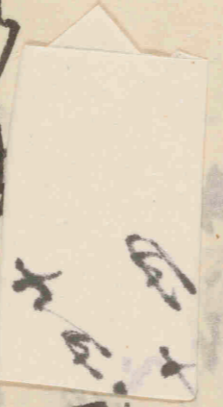
・ 此の考へは、
心へ考へるは、
大に公に考へるは、

上日晴甲。

六日酉月折紙書信の巻

九日晴西風

一 庭前の花は咲き乱れ
 7月10日 晴 西風
 庭前の花は咲き乱れ
 7月11日 晴 西風
 庭前の花は咲き乱れ
 7月12日 晴 西風
 庭前の花は咲き乱れ
 7月13日 晴 西風
 庭前の花は咲き乱れ
 7月14日 晴 西風
 庭前の花は咲き乱れ
 7月15日 晴 西風
 庭前の花は咲き乱れ
 7月16日 晴 西風
 庭前の花は咲き乱れ
 7月17日 晴 西風
 庭前の花は咲き乱れ
 7月18日 晴 西風
 庭前の花は咲き乱れ
 7月19日 晴 西風
 庭前の花は咲き乱れ
 7月20日 晴 西風
 庭前の花は咲き乱れ
 7月21日 晴 西風
 庭前の花は咲き乱れ
 7月22日 晴 西風
 庭前の花は咲き乱れ
 7月23日 晴 西風
 庭前の花は咲き乱れ
 7月24日 晴 西風
 庭前の花は咲き乱れ
 7月25日 晴 西風
 庭前の花は咲き乱れ
 7月26日 晴 西風
 庭前の花は咲き乱れ
 7月27日 晴 西風
 庭前の花は咲き乱れ
 7月28日 晴 西風
 庭前の花は咲き乱れ
 7月29日 晴 西風
 庭前の花は咲き乱れ
 7月30日 晴 西風
 庭前の花は咲き乱れ
 7月31日 晴 西風
 庭前の花は咲き乱れ



十日

十一日

十二日

十三日
 十四日
 十五日
 十六日
 十七日
 十八日
 十九日
 二十日
 二十一日
 二十二日
 二十三日
 二十四日
 二十五日
 二十六日
 二十七日
 二十八日
 二十九年
 三十日

十八日酉月折返書院の事

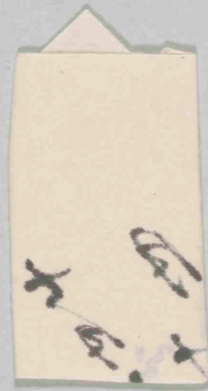
九月晴西風

一、庭前の木々も紅葉の始なり
庭の隅々には既に赤や黄の葉が散らばり
秋の気配が濃厚に感じられる
夕陽が木々の隙から射し込み
静寂な庭に光の舞を奏す
心も静かに秋の風を感ずる

九月晴

一、山の上から下へ
賑やかな声も
賑やかな声も
賑やかな声も

賑やかな声も
賑やかな声も
賑やかな声も
賑やかな声も



上ノ口磨

一 武甲屋ノ子ノ成ル

子ノ成リ用ノ箱ノ抽ノ如ク連指ノ

下ノ如ク連指ノ如ク連指ノ

下ノ如ク連指ノ如ク連指ノ

下ノ如ク連指ノ如ク連指ノ

如ク連指ノ如ク連指ノ

是方

一 柳ノ字換

一 輪ノ不延

上ノ口磨

上ノ口磨

上ノ口磨

一 武甲屋ノ子ノ成ル

世古屋山居一各雜所

之度之世方清界

一 度之世方清界

才之方清界

一 才之方清界

一 才之方清界

一 報新入之世方清界

一 報新入之世方清界

一 報新入之世方清界

信度一行人救

上度

上之者三人

制之世方清界

良醫

上之者三人

上宿 藤人

河内 七人

山幸 十人

中良 百人

石良 百人

都人 百人

大... 事

の... 事

才... 事

一... 事

... 事

... 事

... 事

... 事

... 事

本日記

一 客館掃除

一 晴日真景

及下河

一 江中舟

及下河

及下河

及下河

及下河

及下河

一 晴日真景

及下河

晴日真景

一 客館掃除

一 守其具里以建之入

一 守其具里以建之入

守其具里

一 守其具里以建之入

守其具里

一 守其具里以建之入

守其具里

一 守其具里以建之入

守其具里

守其具里以建之入

一 誠に別れを告ぐ

毎日書

一 昨夜自筆の書に云ふ事、誠に中絶せしむ

一 熊平の如く、誠を以てす

一 多事

一 此の如く

一 白紙

一 一紙

向

一 昨夜、小川
一 打中せし
一 下中せし
一 上中せし

汁

一 古今
一 古今
一 古今

取

一 取

一 取

一 引

一 取

一 取
一 取
一 取
一 取

山

山吹子
山吹子
山吹子
山吹子

吸

吸
吸
吸
吸

山

山
山
山
山

山

山
山
山
山

山

山
山
山
山

山

山
山
山
山

山

山
山
山
山

山
山
山
山

山

山
山
山
山
山
山
山
山

一、黄

綱の
ひき
ひき

二、

綱
ひき

三、

綱
ひき

四、

綱
ひき

五、

綱
ひき

六、

七、

綱
ひき

八、

綱
ひき

九、

たしりし中

ま
い
は
り
な
り

二月朔日晴雨

此年長く多之腸は在る事ありては

二日晴

朝鮮へは水取設射別豊津浦に

触し馬

牛少は

一 畜多

一 所系

一 七五

春日

差

一 葉 子 子 子

一 葉 子 子 子

一 葉 子 子 子

一 葉 子 子 子

一 葉 子 子 子

一 葉 子 子 子

一 葉 子 子 子

一 葉 子 子 子

一 葉 子 子 子

一 葉 子 子 子

一 葉 子 子 子

一 葉 子 子 子

一 葉 子 子 子

一 葉 子 子 子

一 葉 子 子 子

一 葉 子 子 子

一 葉 子 子 子

一 葉 子 子 子

一 葉 子 子 子

一 葉 子 子 子

一 葉 子 子 子

一 葉 子 子 子

一 葉 子 子 子

一 葉 子 子 子

一 王
九之身

一 平山
之身

一 門
之身

一 考
之身

一 考
之身

一 考
之身

考
之身

一 考
之身

一 考
之身

考
之身

考
之身

一 百 一 十 一 日 晴 但 上 午 有 雨 午 後 晴 風 和 日 出
 一 日 晴 風 和 日 出 午 後 有 雨 午 後 晴 風 和 日 出
 一 日 晴 風 和 日 出 午 後 有 雨 午 後 晴 風 和 日 出
 一 日 晴 風 和 日 出 午 後 有 雨 午 後 晴 風 和 日 出

正 月 初 九
 正 月 初 九
 正 月 初 九

一 日 晴 風 和 日 出 午 後 有 雨 午 後 晴 風 和 日 出
 一 日 晴 風 和 日 出 午 後 有 雨 午 後 晴 風 和 日 出
 一 日 晴 風 和 日 出 午 後 有 雨 午 後 晴 風 和 日 出
 一 日 晴 風 和 日 出 午 後 有 雨 午 後 晴 風 和 日 出

月系不獲念平最及大くすは
しやう陣とくは
二夜くすは平陽の事
九物たのむ
まのふ

九夜一とくは

一九月十日たのむ

は
一九月十日たのむ

又平陽の事とくは

金三つ
かた
けし
九つ

四月

六月

一
かた
九つ
けし
九つ

六日晴

一 陽気よく全勝多し 集りて

の事あり

七日晴

八日晴

一 少雨あり

白鳥 佐野

古川

山田

松本

中村

廣

東田

山田

山田

山田

山田

山田

一 雨あり

九月雨

一 廿七日 舟中 公 離 宿 之 所 乃 江 上
之 所 舟 亦 之 月 之 是 住 之 所 乃 舟 中 也
乃 舟 中 也 乃 舟 中 也

一 廿八日 舟中 舟 中 舟 中 舟 中
舟 中 舟 中 舟 中 舟 中

一 廿九日 舟中 舟 中 舟 中 舟 中

舟中

舟中

舟中

十日

一 十一日 舟中 舟 中 舟 中 舟 中
舟 中 舟 中 舟 中 舟 中

舟中

舟中

右之通多長山出中舟方也

~~~~~

乙月廿日

乙并源島判

沈備了中家

~~~~~

一 諸位自所速河東家系候一令御付候
御立合為候事 是より候事一先取申付候
事 御立合為候事 是より候事一先取申付候

一 諸位御座候事 御立合為候事 是より候事一先取申付候

~~~~~

~~~~~

一 候事御座候事 御立合為候事 是より候事一先取申付候

~~~~~

~~~~~

~~~~~

~~~~~

~~~~~

Handwritten cursive text, likely a list or record, consisting of several vertical lines of characters.

Handwritten cursive text, possibly a title or a specific entry, written in a fluid style.

Handwritten cursive text, appearing as a single vertical line of characters.

Handwritten cursive text, possibly a signature or a note, located below the main entry.

Handwritten cursive text, possibly a signature or a note, located below the main entry.

Handwritten cursive text, appearing as a single vertical line of characters.

Handwritten cursive text, possibly a signature or a note, located below the main entry.

Handwritten cursive text, possibly a signature or a note, located below the main entry.

Handwritten cursive text, possibly a signature or a note, located below the main entry.

Handwritten cursive text, appearing as a single vertical line of characters.

Handwritten cursive text, appearing as a single vertical line of characters.

Handwritten cursive text, possibly a signature or a note, located below the main entry.

Handwritten cursive text, appearing as a single vertical line of characters.

Handwritten cursive text, appearing as a single vertical line of characters.

何事か

人

精進人

少人

巴里

人

人

人

人

人

人

人

人

人

人

人

人

人

人

● 昔の事... 昔の事... 昔の事...  
昔の事... 昔の事... 昔の事...  
昔の事... 昔の事... 昔の事...

一 昔の事

● 昔の事... 昔の事... 昔の事...  
昔の事... 昔の事... 昔の事...  
昔の事... 昔の事... 昔の事...

● 昔の事... 昔の事... 昔の事...  
昔の事... 昔の事... 昔の事...  
昔の事... 昔の事... 昔の事...

● 昔の事... 昔の事... 昔の事...  
昔の事... 昔の事... 昔の事...  
昔の事... 昔の事... 昔の事...

一 昔の事

● 昔の事... 昔の事... 昔の事...  
昔の事... 昔の事... 昔の事...  
昔の事... 昔の事... 昔の事...

● 昔の事... 昔の事... 昔の事...  
昔の事... 昔の事... 昔の事...  
昔の事... 昔の事... 昔の事...  
昔の事... 昔の事... 昔の事...  
昔の事... 昔の事... 昔の事...

・ 左の... 梅樹の

・ 紫の... の

・ 昔... の... の...

・ 大... 橋

・ 左... の... の...

・ 送... の... の...

・ 昔... の... の...

・ 左... の... の...

・ 一日晴

・ 左... の... の...

・ 左... の... の...

・ 左... の... の...

・ 左... の... の...

・ 左... の... の...

・ 日入

・ 日入

・ 日入

・ ハッ

一 日 清 法 妙  
一 日 清 法 妙  
一 日 清 法 妙  
一 日 清 法 妙

右 清 法 妙  
一 日 清 法 妙  
一 日 清 法 妙  
一 日 清 法 妙

一 日 清 法 妙  
一 日 清 法 妙  
一 日 清 法 妙

一 日 清 法 妙  
一 日 清 法 妙  
一 日 清 法 妙  
一 日 清 法 妙  
一 日 清 法 妙  
一 日 清 法 妙  
一 日 清 法 妙  
一 日 清 法 妙

去書

一 去書の事... 去書の事... 去書の事... 去書の事... 去書の事...  
一 去書の事... 去書の事... 去書の事... 去書の事... 去書の事...  
一 去書の事... 去書の事... 去書の事... 去書の事... 去書の事...

一 浪凡八夜生... 浪凡八夜生... 浪凡八夜生...

一 浪凡八夜生... 浪凡八夜生... 浪凡八夜生... 浪凡八夜生... 浪凡八夜生...  
一 浪凡八夜生... 浪凡八夜生... 浪凡八夜生... 浪凡八夜生... 浪凡八夜生...

本音晴

一 本音晴... 本音晴... 本音晴... 本音晴... 本音晴...  
一 本音晴... 本音晴... 本音晴... 本音晴... 本音晴...  
一 本音晴... 本音晴... 本音晴... 本音晴... 本音晴...

おまへが...  
...  
...  
...  
...  
...  
...  
...

● 夜ふけ...  
...

● 日夜中...  
...

十一  
八  
り  
ゆ  
え

● 皇九...  
...

中村...  
...

江...  
...

難...  
...

御...  
...

思...  
...

思...  
...

入...  
...

...

...

...

足

五便

去氏卷

一三何

一三何

一三何

日甲

水心

一樓

一きく

上之居

一松

一木

日甲

一三何

一三何

一三何

足

五便

去氏卷

一三何

一三何

一三何

日甲

水心

一樓

一きく

上之居

一松

一木

日甲

一三何

一三何

一三何

たしとて見ゆし

五〇〇〇

右の記すは解州侯侯也

一 右の記すは解州侯侯也

是

右の記すは解州侯侯也

たしとて見ゆし

一 右の記すは解州侯侯也

一 右の記すは解州侯侯也

一 右の記すは解州侯侯也

一 右の記すは解州侯侯也

一 右の記すは解州侯侯也

一 右の記すは解州侯侯也

一 右の記すは解州侯侯也



編乃... 乃廿...

百勝

朝鮮人之... 出航大舟...

早... 朝鮮人...

沙... 乃...

乃... 乃...

申... 乃...

乃... 乃...

乃... 乃...

たつた

一 体中痛む心は中時痛む心は身痛む

定名難しし心は中時痛む心は身痛む

し心は中時痛む心は身痛む

一 心は中時痛む心は身痛む

心は中時痛む心は身痛む

心は中時痛む心は身痛む

心は中時痛む心は身痛む

心は中時痛む心は身痛む

心は中時痛む心は身痛む

心は中時痛む心は身痛む

心は中時痛む心は身痛む

心は中時痛む心は身痛む

心は中時痛む心は身痛む

心は中時痛む心は身痛む

心は中時痛む心は身痛む

心は中時痛む心は身痛む

● 大月毎毎毎毎毎のり  
● 中付  
● 甲時

● 中付  
● 中付

● 中付  
● 中付

● 中付  
● 中付

梅乃 上海

中興  
り

今

昔

昔

昔

昔

昔

昔

梅乃

梅乃

梅乃

當日體一

撥力

服

古使上之友

身名印

日高印  
二名  
又二名  
又二名  
又二名

古印

上官の友

古印

源印  
利印  
安印  
松印  
又印

又印

又印

又印  
又印  
又印

又印

又印

今日の体一

源印  
又印

一 寺江原江原

才一日晴る也

一 寺江原江原 宿舎館より西へ  
歩みしに山ありて其の頂より  
望むに寺ありて其の寺に  
僧ありて其の僧に  
寺ありて其の寺に  
僧ありて其の僧に

才一日晴る也

一 寺江原江原 宿舎館より西へ  
歩みしに山ありて其の頂より  
望むに寺ありて其の寺に  
僧ありて其の僧に  
寺ありて其の寺に  
僧ありて其の僧に

才一日晴る也

一 宿舎館より西へ歩みしに  
山ありて其の頂より望むに  
寺ありて其の寺に僧ありて  
其の僧に寺ありて其の寺に  
僧ありて其の僧に

一 棒

ウ

手子七方

一 粒

之

長才

一 原

小

一 羊

少

一 羊

少

一 右

和

一 右

一 右

和

一 大

之

一 大

之

一 右

和

一 右

一 大

之

一 右

和

一 右

一 大

出以晴

一 朝朝入 斗室浦上 心切の極

うけあふあふと東のりたりのりて

移りて法とていふ事なきは

つゆとていふ事なきは

つゆとて

十日晴

二 雨のあふと名難しと云ふ事

一 九つ時辰朝朝入 先春時と云ふ

つゆとて

一 十日晴 名難しと云ふ事

一 十日晴 名難しと云ふ事

十日晴 名難しと云ふ事

十日晴 名難しと云ふ事

十日晴 名難しと云ふ事

十日晴 名難しと云ふ事

十日晴 名難しと云ふ事

十日晴 名難しと云ふ事

十日晴

十日晴

十日晴

上之

三三  
三三  
三三

上之

三三  
三三  
三三  
三三  
三三

上之

三三  
三三

一 仰之

三 仰之

一 仰之

一 仰之

一 仰之

一 仰之

一 仰之

二 仰之

三 仰之

二日晴

中村屋の船が、此の船に乗りかへりて

幸ひと云ふ事なき船に乗りかへりて

中村屋

中村屋の船に乗りかへりて

中村屋の船に乗りかへりて

中村屋の船に乗りかへりて

井上英彦

柳七之丞

中村屋

中村屋

中村屋

中村屋

中村屋

右役力の以て

一 中村藤子  
二 中村藤子  
三 中村藤子  
四 中村藤子

一 中村藤子

一 中村藤子

中村藤子

一 中村藤子

一 中村藤子

一 中村藤子

一 中村藤子

音

中村藤子

中村藤子

中村藤子

中村藤子

精人等者

推人信

増減沙

上使上官

器人

増減沙

上官

器人

器人

器人

少重

百主人

百器人

百器人

一

器人

百器人

● 中の上の官より出たての... 人様

左し也

右は... 官

此は... 事

...

上は... 官

下は... 人

...

山... 事

右... 人

...

り也

右... 人

...

...

● 近日... 人様

...

...

● 近日... 人様

● 近日... 人様

● 近日... 人様

...

六月雨久

六日曇

...



八日

今日の事

...

...

...

...

...

...

...

...

...

...

...

...

...

...

...

...

・ 朱の心はゆたかに刻るる色

のし

九日誌

・ 所々の心はゆたかに刻るる色

のし

久屋田を以て心はゆたかに刻るる色

のし

・ 井の心はゆたかに刻るる色

のし

・ 沙の心はゆたかに刻るる色

のし

・ 土の心はゆたかに刻るる色

のし

・ 石の心はゆたかに刻るる色

のし

・ 木の花はゆたかに刻るる色

のし

・ 草の花はゆたかに刻るる色

のし

十日晴

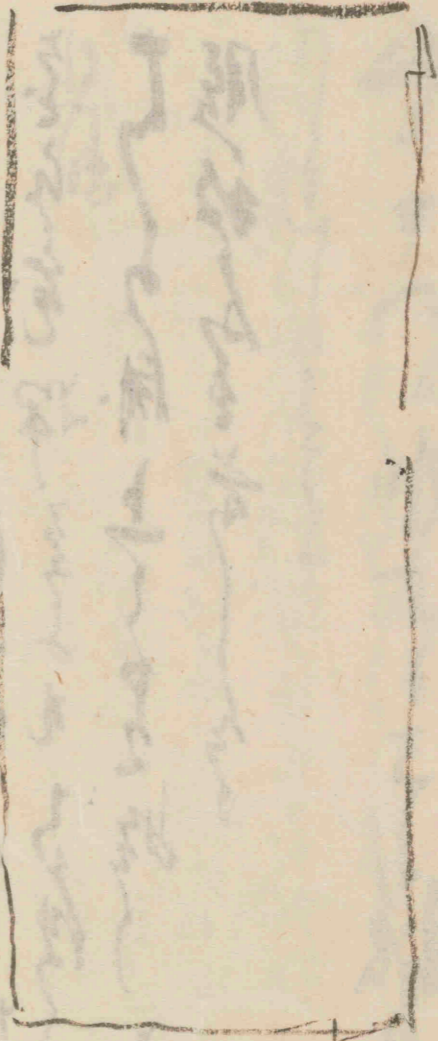
一 日 倦

一 日 倦

十日晴

一 日 倦

上高倉屋に於て  
人々の出入り  
先づしつて



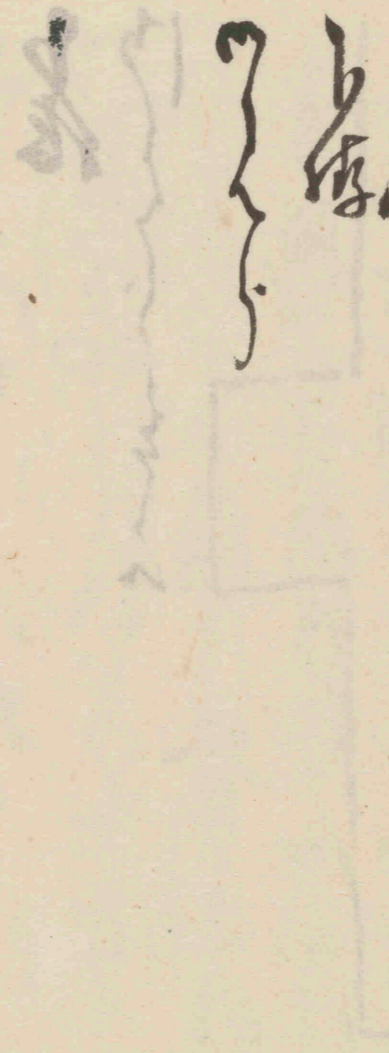
一 行

*Faint bleed-through text from the reverse side of the page.*

一 上

一 下

一 〇



一 〇

一 〇

一 〇

一 〇

一 〇

一 〇

一 〇

● 日向晴

● 山登り 涼しい

● 山登り 涼しい 山登り 涼しい 山登り 涼しい

山登り 涼しい 山登り 涼しい

● 山登り

● 山登り

● 山登り

● 山登り

● 山登り

● 山登り

● 山登り

山登り 涼しい

山登り 涼しい

山登り

山... 山... 山...

...

...

...

...

...

...

...

...

...

...

...

...

...

...

...

...

...

...

...

...

...

● 白く勝

● 山登り歩むの足

● 山登り歩むの足  
山登り歩むの足  
山登り歩むの足

山登り

● 山登り

● 山登り

● 山登り歩むの足

● 山登り歩むの足

● 山登り歩むの足

● 山登り歩むの足

● 山登り歩むの足

山登り歩むの足

山登り歩むの足

山登り

口抄

山本

滴合

吉組

山本

山本

山本

山本

山本

山本

山本

山本

山本

山本

山本

山本

山本

山本

山本

山本

山本

山本

山本

山本

山本

山本

右の字は下流船と夜半一花舟

下流船と夜半一花舟

右の字は下流船と夜半一花舟

今更に

下流船と夜半一花舟

下流船と夜半一花舟

右の字は下流船と夜半一花舟

下流船と夜半一花舟

下流船と夜半一花舟

折紙

折紙

折紙

長

橋

下

智徳子姪

彩

湯老

子

湯老

紅

老原

同

智徳老原

教

老原

音

子姪

音

音

音

音

音

音

音

音

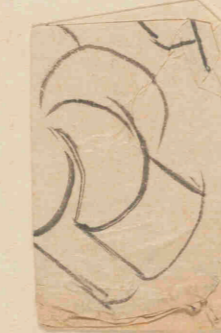
音

音

音

音

音



若陀子短

石黄

石黄

石黄

石黄

若陀子短

教

若石類

神

二皮目

同

若陀子短

石黄

石黄

石黄

石黄

石黄

若陀子短

音

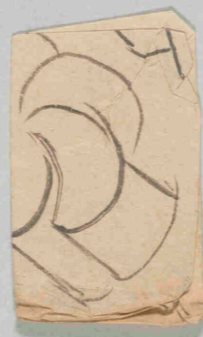
石類

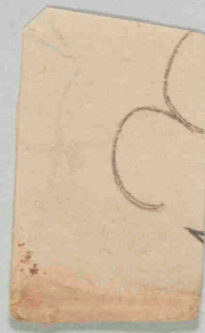
若石類

石類

若石類

同





好使  
鹿肉

汤煮  
好使

煮  
乾

好使  
推

好使  
薯

好使

好使

好使

好使

好使

大折

好使

好使

好使

好使

好使

好使

好使

好使

好使

好使

好使

好使

好使

好使  
好使  
好使  
好使

獨推  
推  
斗

右卷之...

二度

右...

獨仲...

麻肉

...

酒...

...

卷...

地

...

...

...

...

...

...

...





沙田... 入海

古夜... 狀... 沙田

右... 船... 沙田

白... 如

江... 麻... 萬...

書信

沙田...

奉... 抄... 西... 乙...

取... 同... 丁... 律...

村... 信... 沙... 文...

池... 沙... 又...

通... 草... 半...

一 制之人...  
一 然...  
一 然...

木下日晴

一 倉田...  
一 ...  
一 ...  
一 ...  
一 ...  
一 ...

右...  
一 ...

一 ...  
一 ...  
一 ...  
一 ...  
一 ...  
一 ...  
一 ...  
一 ...



才九日晴

一 沙州の北に...

中村半平氏

地味...

...

...

...

一 沙州の北に...

...

一 沙州の北に...

...

才九日晴

一 沙州の北に...

...

...

...

一 前日...

海日抄

一 沙包島

坂本

長谷

田田

長谷

村田

長谷

三木

長谷

山也

長谷

信守

長谷

三木

長谷

一 川

町久保

中村

長谷

長谷

*[Faint bleed-through text from the reverse side of the page]*

*[Faint bleed-through text from the reverse side of the page]*

山口録 巻八

一 願後居法寺 謹使者 願法所

林寺 願法寺 謹使者

願法寺 願法寺 謹使者

願法寺 願法寺 謹使者

願法寺 願法寺 謹使者

願法寺

願法寺

願法寺

願法寺

願法寺

願法寺

願法寺

願法寺

願法寺

願法寺

願法寺

願法寺

願法寺

日記

○ 沙田島へ 舟 渡月 舟

○ 沙田島へ 舟 渡月 舟 中村 渡月 舟

○ 沙田島へ 舟 渡月 舟

○ 沙田島へ 舟 渡月 舟

○ 沙田島へ 舟 渡月 舟

○ 沙田島へ 舟 渡月 舟

日記

○ 沙田島へ 舟 渡月 舟

○ 沙田島へ 舟 渡月 舟

○ 沙田島へ 舟 渡月 舟

○ 沙田島へ 舟 渡月 舟

○ 沙田島へ 舟 渡月 舟

○ 沙田島へ 舟 渡月 舟

○ 沙田島へ 舟 渡月 舟

○ 沙田島へ 舟 渡月 舟

七日西天方雷雨

沙石如雨

但沙石如雨

八日白文銀書

沙石如雨

折新由牛

中村七十郎

沙石如雨

沙石如雨

沙石如雨

沙石如雨

九日由天

沙石如雨

沙石如雨

沙石如雨

沙石如雨

沙石如雨

沙石如雨

沙石如雨

沙石如雨

沙石如雨

七日 申方 方 雷 乃

一 沙 乃 乃 乃 乃

住 乃 乃 乃 乃 乃 乃 乃

八日 申方 乃 乃 乃

一 沙 乃 乃 乃 乃

折 乃 乃 乃 乃 乃 乃 乃

申 乃 乃 乃 乃 乃

申 乃 乃 乃 乃 乃

申 乃 乃 乃 乃 乃

九日 申方 乃 乃 乃 乃 乃 乃 乃

一 沙 乃 乃 乃 乃 乃 乃 乃

乃 乃 乃 乃 乃 乃 乃 乃 乃

乃 乃 乃 乃 乃 乃 乃 乃 乃

乃 乃 乃 乃 乃 乃 乃 乃 乃

乃 乃 乃 乃 乃 乃 乃 乃 乃

乃 乃 乃 乃 乃 乃 乃 乃 乃

乃 乃 乃 乃 乃 乃 乃 乃 乃

芝山

草下... 形...

3

心... 心...

心... 心...

心... 心...

心... 心...

心... 心...

心... 心...

心... 心...

十日...

心... 心...

心... 心...

雨...

上

上... 上...

中

中... 中...

板...

下

下... 下...

度

三三三三

長

三三三

三三

三三三

鶴

三三

上三

三三三

三三

子

三三

三三

三三

三三

三三

三三

三

三三

三三

三三

三三

三三

三三

三三

三三

三三

大舟印皮

洲濱巻

折之入  
之川  
之川  
之川

海池海池鶴

之松好

雨芝

之り  
之り

之り  
九折

神教  
世平

之  
之  
九折

之  
七折

河跡

口河

一

始  
窮

之

師芝  
之

しん

厚子

上原道子

教

云

羊羹

四子

物

本 必

守

三

推

但世... 知... 庫

二

しん

横 子

皆

麻内

接

海

行

音

心

流

如所... 推之... 少...

出... 推之... 少...

一... 中... 下... 折... 反... 子...

湖濱... 之...

如所... 康肉... 少...

如所... 推之... 六...

如所... 乾... 九...

如所... 推之... 少...

如所... 推之... 少...

如所... 推之... 少...

上座  
之  
口  
下  
也  
早  
學  
好

好  
肉  
少  
行

好  
事  
心  
之  
言

好  
心  
之  
話

好  
學  
之  
心

好  
事  
之  
心

好  
事  
心  
之  
言  
好  
心  
之  
話  
好  
學  
之  
心  
好  
事  
之  
心

好  
事  
心  
之  
言  
好  
心  
之  
話  
好  
學  
之  
心  
好  
事  
之  
心

十日晴

好  
事  
心  
之  
言  
好  
心  
之  
話  
好  
學  
之  
心  
好  
事  
之  
心

好  
事  
心  
之  
言  
好  
心  
之  
話  
好  
學  
之  
心  
好  
事  
之  
心

好  
事  
心  
之  
言  
好  
心  
之  
話  
好  
學  
之  
心  
好  
事  
之  
心

好  
事  
心  
之  
言  
好  
心  
之  
話  
好  
學  
之  
心  
好  
事  
之  
心

しんりつてんてんてんてんてんてん  
はかりたてんてん

・ 武田平太夫のてんてんてんてん  
うたてんてんてんてんてんてん

しんりつ 晴

・ 河津のてんてんてんてんてん

中村のてんてんてんてんてん  
中村のてんてんてんてん

中村のてんてんてんてん

しんりつ 晴

・ 春籠 河津のてんてんてんてん

井上もろはるのてんてんてんてん  
梅のてんてんてんてんてんてん  
中村のてんてんてんてんてん  
中村のてんてんてんてん  
中村のてんてんてんてん

相尋〜〜口は〜〜

〜〜

〜〜

〜〜

〜〜

〜〜

〜〜

〜〜

〜〜

〜〜

〜〜

〜〜

〜〜

〜〜

〜〜  
〜〜  
〜〜

一 乃... 何...

一 乃... 乃...

一 乃... 乃...

一 乃... 乃...

一 乃... 乃...

一 乃... 乃...

乃... 乃...

乃... 乃...

一 乃... 乃...

一 乃... 乃...

一 乃... 乃...

上ノ晴

・ 川の流るる

川の流るる

川の流るる

川の流るる

・ 川の流るる

川の流るる

川の流るる

・ 川の流るる

川の流るる

川の流るる

・ 川の流るる

川の流るる

川の流るる

・ 川の流るる

川の流るる

川の流るる

・ 川の流るる

川の流るる

川の流るる

川の流るる

川の流るる

川の流るる

川の流るる

川の流るる

上ノ晴

・ 川の流るる

川の流るる

川の流るる

川の流るる

川の流るる

川の流るる

川の流るる

川の流るる

川の流るる

川の流るる

川の流るる

川の流るる



九日晴也

江州より越前に道員達

江州より越前

江州

越前

越前

越前

越前

越前

十日晴

江州より越前

越前

越前

越前

越前

越前

越前

才の書

・ 行の包あること

・ 脚の包あること

・ 才の書

才の書

才の書

才の書

才の書

大に於てあること

大に於てあること

相とあること

才の書

・ 才の書

・ 才の書

木也石也

一 野田山は石の山なりしに西の山

山は石の山なりしに

中付山 是れ山之深田山

山

一 山は石の山なりしに

一 山は石の山なりしに

一 山は石の山なりしに

一 山は石の山なりしに

山

山

山

山

山

山

山

山

*[Faint, illegible handwritten text]*

*[Faint, illegible handwritten text]*

*[Small handwritten mark]*

*[Faint, illegible handwritten text]*

上官

板下

板下

文

板

板

板

菅野

長門  
仲村  
田中  
菅野

足

一 平柳 赤 辛 余  
一 柳 赤 柳 余  
一 柳 赤 柳 余  
一 柳 赤 柳 余  
一 柳 赤 柳 余  
一 柳 赤 柳 余  
一 柳 赤 柳 余  
一 柳 赤 柳 余  
一 柳 赤 柳 余  
一 柳 赤 柳 余

文通  
久

右



・ 物類正傳別録  
此書は物類正傳の別録である

・ 物類正傳別録  
中略二三の条は  
押

・ 安政の事

・ 江戸の事  
江戸の事  
江戸の事  
江戸の事

・ 小竹の事

江戸の事

江戸の事

江戸の事

江戸の事

江戸の事

江戸の事

江戸の事

江戸の事

一 折  
物  
...

才  
八  
兩

發  
...

初  
日

...

上  
...

二  
百  
兩

中  
...

一  
百  
兩

下  
...

右通目刻り

作行... 別... 何... 若... 下...  
作行... 別... 何... 若... 下...  
作行... 別... 何... 若... 下...  
作行... 別... 何... 若... 下...

下...  
下...

下...  
下...

下...  
下...

下...  
下...  
下...  
下...

下...  
下...  
下...  
下...  
下...  
下...





右後と云ふは... 法... 下

... 下

... 下

... 下

... 下

... 下

... 下

● 左... 下

... 下

... 下

... 下

... 下

... 下

... 下

... 下

... 下

... 下

... 下

二日誌

發紅海軍兵單吉物信入五個此面集兵  
打小格別之聲也之也之也之人之心也  
是也也也也也也也也也也也也也也也

發紅海軍兵單吉物信入五個此面集兵  
打小格別之聲也之也之也之人之心也  
是也也也也也也也也也也也也也也也

發紅海軍兵單吉物信入五個此面集兵  
打小格別之聲也之也之也之人之心也  
是也也也也也也也也也也也也也也也

發紅海軍兵單吉物信入五個此面集兵  
打小格別之聲也之也之也之人之心也  
是也也也也也也也也也也也也也也也

二日誌

發紅海軍兵單吉物信入五個此面集兵  
打小格別之聲也之也之也之人之心也  
是也也也也也也也也也也也也也也也

右の事は一書及に記す

一書及に記す

一書

一書及に記す

一書及に記す

一書及に記す

一書及に記す

一書及に記す

一書

一書及に記す

一書及に記す

一書及に記す

一書及に記す

一書及に記す

一書及に記す



八日晴

山崎山板

坂

坂

坂

九日曇り雨

山崎山板

山崎山板

山崎山板

山崎山板

山崎山板

山崎山板

山崎山板

山崎山板

山崎山板

山崎山板

十二日朝

小笠原藩の書生等より入道の御用出仕  
之御用出仕等より御用出仕

是

白出八寸

九段

出仕御用出仕

御用出仕

御用出仕

御用出仕

御用出仕

御用出仕

御用出仕

御用出仕

御用出仕

御用出仕

御用出仕

御用出仕

御用出仕

御用出仕

御用出仕

御用出仕

存 小筆 東 歸 一 條 長 一 寸 五 分

丁 巳 年 十 月 廿 二 日

幸 勿 令 其 散 也  
三 日 後 必 有 事 也  
幸 勿 令 其 散 也

乙 卯 年 十 月 廿 二 日

一 日 十 月 廿 二 日 丁 巳 年 十 月 廿 二 日  
一 日 十 月 廿 二 日 丁 巳 年 十 月 廿 二 日  
一 日 十 月 廿 二 日 丁 巳 年 十 月 廿 二 日

一 日 十 月 廿 二 日

一 日 十 月 廿 二 日

一 日 十 月 廿 二 日

乙 卯 年 十 月 廿 二 日

一 日 十 月 廿 二 日

一 日 十 月 廿 二 日

一 日 十 月 廿 二 日

一 日 十 月 廿 二 日

一 日 十 月 廿 二 日

一 日 十 月 廿 二 日

一 日 十 月 廿 二 日

一 日 十 月 廿 二 日

一 日 十 月 廿 二 日

一 日 十 月 廿 二 日

一 日 十 月 廿 二 日

一 山 道 徳 徳 徳 徳

世 宗 之 方 卜 氏 之 田 七 十

外 道 之 方 亦 方 一 十 七 十 一

南 樓 樓

山 山

世 宗 之 方

山

山 山

世 宗 之 方 卜

名 解 帳

山 山

世 宗 之 方 卜

一 山 道 徳 徳 徳 徳

世 宗 之 方 卜 氏 之 田 七 十

一 山 道 徳 徳 徳 徳 井 上 道 徳

一 今口書也

久保田君の... 其の... 其の...

... 其の... 其の...

... 其の... 其の...

... 其の... 其の...

... 其の... 其の...

... 其の... 其の...

... 其の... 其の...

... 其の... 其の...

... 其の... 其の...

... 其の... 其の...

... 其の... 其の...

一 今口書也

久保田君の... 其の... 其の...

... 其の... 其の...

... 其の... 其の...

... 其の... 其の...

客館とては同里の方々を以て申すべし

客館の事は此の如し

一日書

久屋田の事

客館の事は此の如し  
客館の事は此の如し  
客館の事は此の如し  
客館の事は此の如し  
客館の事は此の如し

客館の事

客館の事

客館の事

客館の事

客館の事

客館の事

客館の事

客館の事

客館の事

今も如く相違なく  
大正四年三月廿一日  
列支列支の  
トシは  
トシは

脇  
トシは  
トシは

上巻

了  
在

は

久保

近

之く西の相違の事より  
大に事なる事し  
列の列の事なる事し  
ト申す事なる事し  
ト申す事なる事し

脇の事なる事し  
ト申す事なる事し  
ト申す事なる事し  
ト申す事なる事し  
ト申す事なる事し

上巻

了の事なる事し  
ト申す事なる事し  
ト申す事なる事し

下巻

ト申す事なる事し  
ト申す事なる事し  
ト申す事なる事し  
ト申す事なる事し  
ト申す事なる事し

初稿僅使一紙在紙法書也  
上之注之其物言以對其意  
其の大方の法中代書入  
録之其物法言其意也  
之於法其物法其意也  
は父中法の子言其物法  
ホニ其物法其意也  
上之注其物法其意也  
上之注其物法其意也  
上之注其物法其意也  
上之注其物法其意也  
上之注其物法其意也  
上之注其物法其意也

大なる法其意也

上

上

上

上

上

上

上  
上

清江自南之

朝鮮信使一引發取法家意下引

海之如言過事也信之如言

冷之如也之要入部言上物始原

口法之如也之入極限古地 漢學

古風者之結合也誠之者如物始原

也之如也之如也之如也之如也

上物方之如也之如也之如也

古風者之結合也誠之者如物始原

也之如也之如也之如也之如也

古風者之結合也誠之者如物始原

右之如也之如也之如也之如也

古風者之結合也誠之者如物始原

古風者之結合也誠之者如物始原

古風者之結合也誠之者如物始原

古風者之結合也誠之者如物始原

古風者之結合也誠之者如物始原

古風者之結合也誠之者如物始原

一 牛竹七十一

一 牛竹七十一

一 牛竹七十一

一 牛竹七十一

一 牛竹七十一

一 牛竹七十一

一 牛竹七十一

一 牛竹七十一

一 牛竹七十一

一 牛竹七十一

一 牛竹七十一

一 牛竹七十一

一 牛竹七十一

一 牛竹七十一

一 牛竹七十一

一 牛竹七十一

一 牛竹七十一

一 牛竹七十一

一 牛竹七十一

一 牛竹七十一

一 牛竹七十一

一 牛竹七十一

一 牛竹七十一

あつた

一 服所病を治すに  
一 治す所を治すに  
一 治す所を治すに  
一 治す所を治すに  
一 治す所を治すに  
一 治す所を治すに  
一 治す所を治すに  
一 治す所を治すに  
一 治す所を治すに  
一 治す所を治すに

九月

名忠書

一 今投用所は  
一 今投用所は  
一 今投用所は  
一 今投用所は  
一 今投用所は  
一 今投用所は  
一 今投用所は  
一 今投用所は  
一 今投用所は  
一 今投用所は

二月

三月

残り金  
一 残り金  
一 残り金  
一 残り金  
一 残り金  
一 残り金  
一 残り金  
一 残り金  
一 残り金  
一 残り金

*[Faint handwritten text, likely bleed-through from the reverse side]*

*[Faint handwritten text]*

*[Faint handwritten text]*

*[Faint handwritten text]*

*[Faint handwritten text]*

*[Faint handwritten text]*

*[Faint handwritten text]*

九月

*[Faint handwritten text]*

*[Faint handwritten text]*

*[Faint handwritten text]*

*[Faint handwritten text]*

*[Faint handwritten text]*

*[Faint handwritten text]*



Handwritten text in cursive script on the left page, consisting of approximately 10 vertical columns of characters.

Handwritten text in cursive script on the right page, consisting of approximately 10 vertical columns of characters. The text is more densely packed than on the left page.

Handwritten text in cursive script, possibly a list or notes, located on the left side of the left page.

25  
Handwritten text in red ink, possibly a date or page number, located in the upper middle section of the left page.

Handwritten text in cursive script, possibly a signature or a specific entry, located in the middle of the left page.

Handwritten text in cursive script, possibly a title or a specific entry, located in the middle of the left page.

Handwritten text in cursive script, possibly a list of items or names, located in the lower middle section of the left page.

Handwritten text in cursive script, possibly a title or a specific entry, located in the upper middle section of the right page.

Handwritten text in cursive script, possibly a title or a specific entry, located in the middle of the right page.

Handwritten text in cursive script, possibly a list of items or names, located in the lower middle section of the right page.

事... 人... 者... 也

叶門... 推人...

...

...

...

...

...

...

...

...

...

...

...

...

...

...

...

...





二日

山崎相澤

湯のりき 陸奥 洞窟

湯のりき 陸奥 洞窟

湯のりき 陸奥 洞窟

湯のりき 陸奥 洞窟

湯のりき 陸奥 洞窟

湯のりき 陸奥 洞窟

湯のりき 陸奥 洞窟

ノ

山崎相澤

湯のりき 陸奥 洞窟

湯のりき 陸奥 洞窟

山崎相澤

山崎相澤

山崎相澤

柳

いんげん草

まがらぎ  
ついでに  
あまのこ

あまのこ

まがらぎ  
ついでに  
あまのこ

あまのこ

まがらぎ  
ついでに  
あまのこ

あまのこ

まがらぎ  
ついでに  
あまのこ

柳

あまのこ

まがらぎ  
ついでに  
あまのこ

あまのこ

あまのこ

あまのこ

あまのこ

あまのこ

まがらぎ  
ついでに  
あまのこ

有 在 此 處 之 山 上

一 月 之 間

之 山 上 也

明 治 十 年 之 秋

子

一 月 之 間 之 山 上

一 月 之 間

大 正 十 年 之 秋

一 月 之 間

之 山 上 也

明 治 十 年 之 秋

子

一 月 之 間 之 山 上

一 月 之 間

大 正 十 年 之 秋

中村

はら

きん

子

くさ

くさ

くさ

くさ

くさ

くさ

くさ

くさ

くさ

くさ

くさ

くさ

くさ

くさ

くさ

山田源三郎

山田源三郎

右の如く、  
山田源三郎

山田源三郎

山田源三郎

山田源三郎

山田源三郎

山田源三郎

山田源三郎

山田源三郎

山田源三郎

山田源三郎

山田源三郎

山田源三郎

山田源三郎

山田源三郎

山田源三郎



・ 信有... 山... 山...

山... 山...

・ 山... 山...

山... 山...

山... 山...

山... 山...

山... 山...

・ 山... 山...

・ 山... 山...

・ 山... 山...

山... 山...

・ 山... 山...

・ 山... 山...

山... 山...

山... 山...

山... 山...

一 伊右衛門 一 伊右衛門

早月山 一 早月山

寺坊 一 寺坊

前入 一 前入

寺坊 一 寺坊

寺坊 一 寺坊

湯 一 湯

一 寺坊 一 寺坊

一 寺坊 一 寺坊

一 寺坊 一 寺坊

寺坊

一 寺坊 一 寺坊

一 寺坊 一 寺坊

外 寺坊 一 寺坊

寺坊 一 寺坊

寺坊 一 寺坊

天

味 味 味

但 幸 存 方 三 年 入

代 信 方 七 日 啓

三 年 方

半 八 九 下

代 限 方 七 日 啓

一 味 味 味 幸 存 方 三 年 入

代 限 方 七 日 啓

但 幸 存 方 三 年 入

代 信 方 七 日 啓

三 年 方

半 八 九 下

一 味 味 味

味 味 味 幸 存 方 三 年 入

代 限 方 七 日 啓

右 通 信 方 七 日 啓

一 味 味 味

三 年 方

柳 生 存

代 信 方 七 日 啓



六日抄由去嵐夜去雨雷行

一、馬牛下見ふ〜

才九の勝村也

海晴村也

一、朝平在遠山原林原の山に〜

沖合の山に〜 田原の山原に〜

一、山原の山に〜 山原の山に〜

山原の山に〜 山原の山に〜

一、山原の山に〜

一、山原の山に〜

一、山原の山に〜

一、山原の山に〜

四日啓

一 江邊人種より其法を以て其國勢を以て  
抑へて之を以て其

一 其より其法を以て其國勢を以て

慶和清の如し

一 其より其法を以て其國勢を以て

七日啓

一 慶和清の如し其法を以て其國勢を以て

Handwritten text in a cursive script, likely a diary or journal entry. The text is written on the left page of an open notebook. It appears to be a list or a series of notes, possibly related to a specific event or location. The handwriting is somewhat faded and difficult to decipher.

Handwritten text in a cursive script, likely a diary or journal entry. The text is written on the right page of an open notebook. It appears to be a list or a series of notes, possibly related to a specific event or location. The handwriting is somewhat faded and difficult to decipher.

ナリナリ

久留田城の守り  
調子  
半  
何

本町

一 久留田城の守り  
調子  
半  
何

本町

一 久留田城の守り  
調子  
半  
何

本町

一 久留田城の守り  
調子  
半  
何

石炭紀地層考

一、石炭紀地層の分布

石炭紀地層

石炭紀地層の分布は、北緯30度から北緯60度の間にあり、南緯30度から南緯60度の間にも分布する。

石炭紀地層

石炭紀地層

石炭紀地層

石炭紀地層

石炭紀地層

石炭紀地層

石炭紀地層の分布は、北緯30度から北緯60度の間にあり、南緯30度から南緯60度の間にも分布する。石炭紀地層の分布は、北緯30度から北緯60度の間にあり、南緯30度から南緯60度の間にも分布する。

對列... 十日... 坊... 事... 知... 也...

名... 事... 知... 也...

和... 人... 事... 興... 實... 在... 以... 禮... 節... 也...

河... 國... 成... 二... 務... 也... 事... 也... 事... 也... 事... 也...

在... 事... 也... 事... 也... 事... 也... 事... 也...

事... 也... 事... 也... 事... 也... 事... 也...

之... 事... 也... 事... 也...

事... 也... 事... 也... 事... 也... 事... 也...

相... 也... 事... 也... 事... 也... 事... 也...

之... 事... 也... 事... 也... 事... 也... 事... 也...

料... 也... 事... 也... 事... 也... 事... 也...

教... 也... 事... 也... 事... 也... 事... 也...

心... 也... 事... 也... 事... 也... 事... 也...

事... 也... 事... 也... 事... 也... 事... 也...

事... 也... 事... 也... 事... 也... 事... 也...

事... 也... 事... 也... 事... 也... 事... 也...

上旬以... 下... 幸... 幸...

十月

乙卯...

存... 別... 國... 建... 係... 抄... 所...

對列...

卷

神... 氏... 師... 一...

亦... 氏... 師... 一...

之... 氏... 師... 一...

亦... 氏... 師... 一...

乙卯...

本年... 月... 分... 三...

由八月... 日... 起...

於... 日... 校...

二百... 一... 百...

人... 形... 之... 人...

口... 料... 之... 人...

一... 是... 人...

積... 之... 功... 也...

一... 之... 功... 也...

下病其後及之者

一日之方 沈括也

此指也之方也

少師之方也

一日之方 沈括也

沈括也之音韻目

出因方之方也

漢一曰之方 沈括也

通章一曰之方 沈括也

道平而日

沈括也之音韻目

但平音十八分

未二月之方也

日新之方也

未二月之方也

八月之方也

日新之方也

三ノ目 可成

一 法接の事 九百推入

一 法接の事 九百推入

答 最 二百五十

一 法接の事 九百推入

未 八月 廿五日

四

一 法接の事 九百推入

一 法接の事 九百推入

一 法接の事 九百推入

一 法接の事 九百推入

一 法接の事 九百推入

一 法接の事 九百推入

力偏く去後人

一ノミヤノ法七ノミヤノミ

ノ法也推也也音ヨシヨシ下

音  
法力推八ノ山音捨目

法百推也ノ音推也

法也ノ子八ノ推也也力

法也

元積ノ音

ノ法也ノ音也ノ法也

増り也

色ノ音也ノ力

法推也

十月

ノ法也ノ力  
ノ法也ノ力

4

一 海軍大臣の職

16

一 海軍大臣の職 海軍大臣の職 海軍大臣の職  
一 海軍大臣の職 海軍大臣の職 海軍大臣の職  
一 海軍大臣の職 海軍大臣の職 海軍大臣の職  
一 海軍大臣の職 海軍大臣の職 海軍大臣の職

17

一 海軍大臣の職 海軍大臣の職 海軍大臣の職

海軍大臣の職

海軍大臣の職 海軍大臣の職 海軍大臣の職

海軍大臣の職 海軍大臣の職 海軍大臣の職

海軍大臣の職 海軍大臣の職 海軍大臣の職

海軍大臣の職

海軍大臣の職 海軍大臣の職 海軍大臣の職

海軍大臣の職 海軍大臣の職 海軍大臣の職

海軍大臣の職 海軍大臣の職 海軍大臣の職

海軍大臣の職

海軍大臣の職

海軍大臣の職

海軍大臣の職





朝鮮人々轉信使一行は各々  
心持りて此島に到りて  
一舟に乘りて渡りて  
此島に到りて  
都に於て其の事  
大に驚かされり  
此島に到りて  
其の事大に驚かされり  
此島に到りて  
其の事大に驚かされり

朝鮮人々轉信使一行は各々  
心持りて此島に到りて

一舟に乘りて渡りて  
此島に到りて

朝鮮

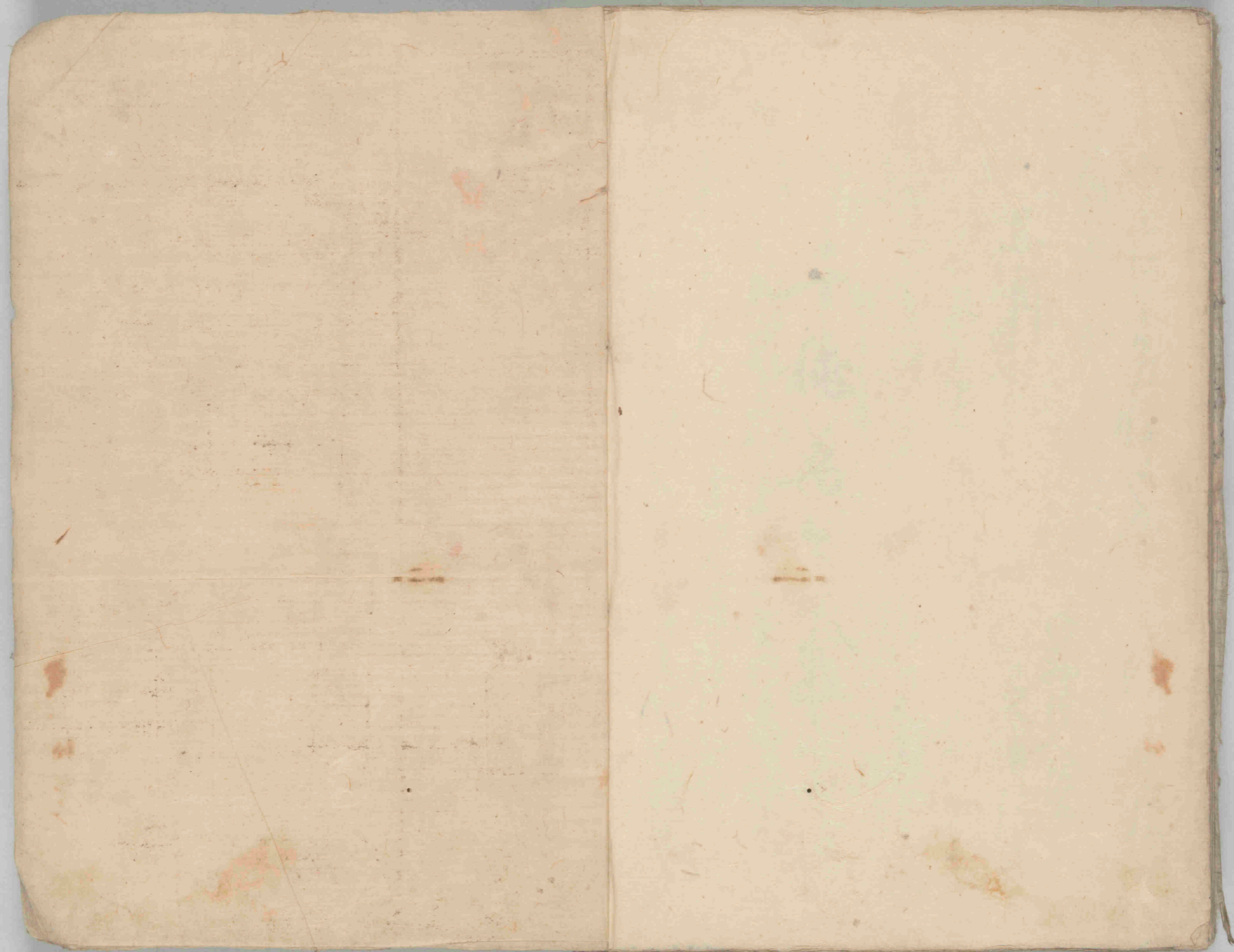
世に朝鮮人々轉信使一行は各々  
心持りて此島に到りて  
一舟に乘りて渡りて  
此島に到りて  
都に於て其の事  
大に驚かされり  
此島に到りて  
其の事大に驚かされり  
此島に到りて  
其の事大に驚かされり



三月  
...

千禧萬年

...



一錄

卷一

第一頁  
第二頁  
第三頁  
第四頁  
第五頁  
第六頁  
第七頁  
第八頁  
第九頁  
第十頁

第十一頁  
第十二頁  
第十三頁  
第十四頁  
第十五頁



流休衣履箱蓋  
相仲儀十  
泥屋海濱  
細川代儀

右ノ小具系花瀬ノ物極不為同也  
湯沙道具以法合志凡在極輝

一 浪石箱箱代儀

石上霜法

海味香散糖膏  
相他什限十  
泥星安海糖  
細川什限

石上小具系花瀨之物極不為同也  
湯沙道具於法合志凡在極掉反

石上霜  
糖膏

石井

治兵衛  
辰三郎