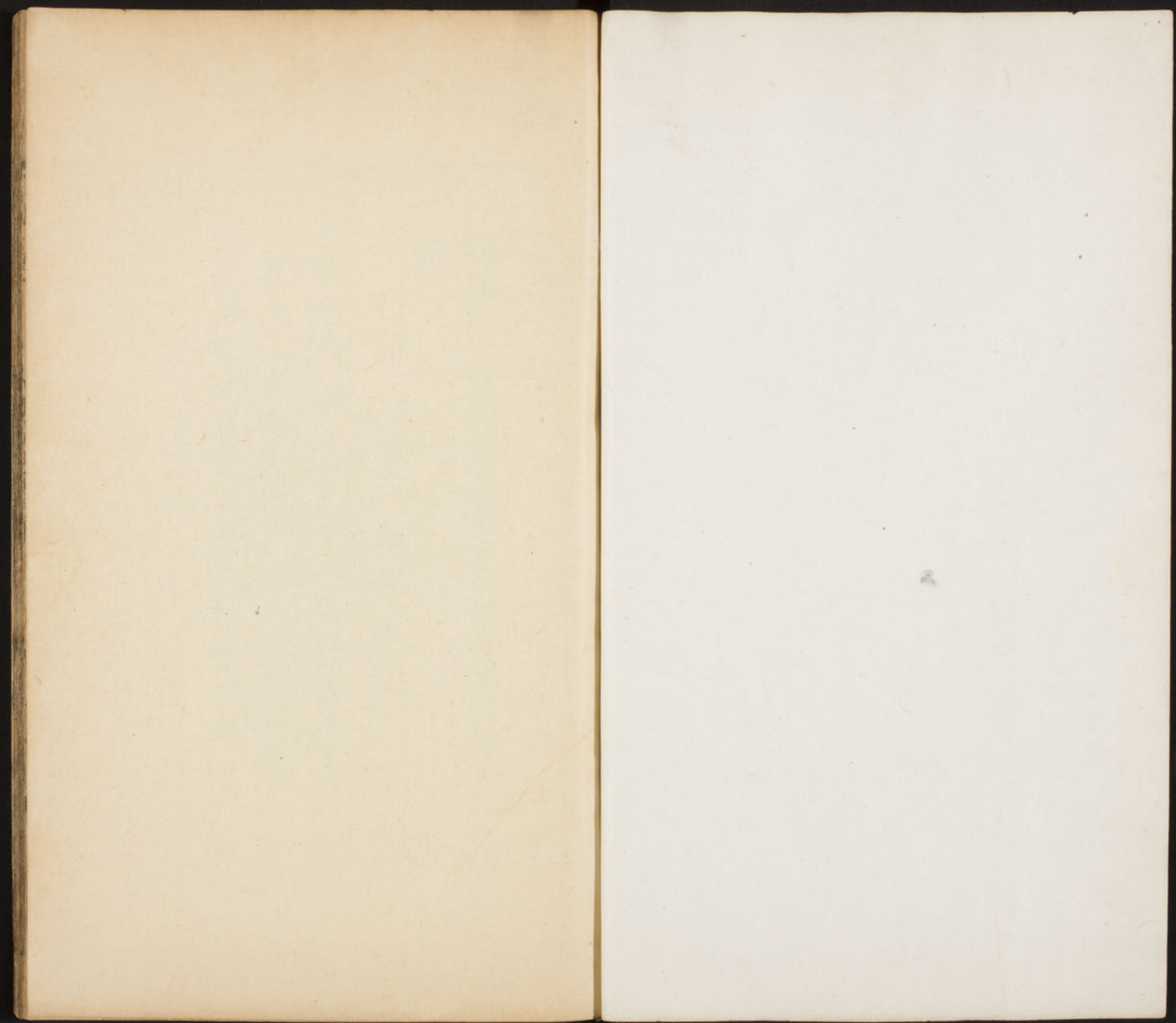


志



天文

明監本宋史卷十



志卷第一

宋史四十八

開府儀同三司柱國兼國事兼前書丞相兼樞密使領經筵事都總裁院等奉  
勅修

天文  
傳象  
和度  
黃赤道

夫不言而信天之道也天於人君有告戒之道焉示之以象而已故自上古以來天文有世掌之官唐虞  
羲和夏昆吾商巫咸周史佚甘德石申之流居是官者專察天象之常變而述天心告戒之意進言於其  
君以致交脩之儆焉易曰天垂象見吉凶聖人則之  
又曰觀乎天文以察時變是也然考堯典中星不過



宋史志卷第一

正人時以與民事夏仲康之世胤征之篇乃季秋月朔辰弗集于房然後日食之變眇見於書觀其數義和以俶擾天紀昏迷天象之罪而討之則知先王克謹天戒所以責成於司天之官者豈輕任哉箕子洪範論休咎之徵曰王省惟歲卿士惟月師尹惟日庶民惟星旱有好風星有好雨禮記言體信達順之效則以天降膏露之至於周詩屢言天變所謂旻天疾威敷于下土又所謂雨無其極傷我稼穡正月繁霜我心憂傷以及彼月而微此日而微燁燁震電不寧不令孔子刪詩而存之以示戒也他日約魯史而

作春秋則日食星變屢書而不為煩聖人以天道戒謹後世之旨昭然可觀矣於是司馬遷史記而下歷代皆志天文第以義和既遠官之世掌賴世以有專門之學焉然上說二家曰周髀曰宣夜曰渾天宣夜先絕周髀多差渾天之學遭秦而滅洛下閎取壽昌晚出始物色得之故自魏晉以至隋唐精天文之學者瑩瑩名世豈非難得其人歟宋之初興遊臣如楚昭輔文臣如竇儀號知天文太宗之世召天下伎術有能明天文者試隸司天台匿不以聞者罪論死既而張思訓韓顯符輩以推步進其後學士大夫如沈

括之議蘇頌之作亦皆底於幻眇靖康之變測驗之  
器盡歸金人高宗南渡至紹興十三年始因秘書丞  
嚴抑之請命太史局重創渾儀自是厥後窺測占候  
蓋不廢焉爾寧宗慶元四年九月太史言月食於書  
草澤上書言食于夜及驗視如草澤言乃更造統天  
曆命秘書正字馮履參定以是推之民間天文之學  
蓋有精於太史者則太宗召誦之法亦豈徒哉今東  
都舊史所書天文禎祥日月薄蝕五緯凌犯彗孛飛  
流暈珥虹霓精祲雲氣等事其言時日災祥之應分  
野休咎之別視南渡後史有詳略焉蓋東都之日海  
內爲一人君遇變脩德無或他誘南渡土宇分裂太  
史所止必謹星野之書且君臣恐懼脩省之餘故於  
天文休咎之應有不容不縷述而申言之者是亦時  
勢使然未可以言星翁日官之術有精猶敬怠之不  
同也今合累朝史臣所錄爲一志而取歐陽脩新唐  
書五代史記爲法凡徵驗之說有涉於傳會咸削而  
不書歸於傳信而已矣

儀象

曆象以授四時璣衡以齊七政二者本相因而成故  
璣衡之設史謂起於帝嚳或謂作於宓犧又云璿璣

王衡乃羲和舊器非舜創爲也漢馬融有云上天之體不可得知測天之事見於經者惟有璣衡一事璣衡者即今之渾儀也宋王蕃之論亦云渾儀之制置天梁地平以定天體爲四游儀以綴赤道者此謂璣也置均甬橫簫於游儀中以窺七曜之行而知其躔離之次者此謂衡也若六合儀三辰儀與<sub>四</sub>游儀並列爲三重者唐李淳風所作而黃道儀者一行所增也如張衡祖洛下閎耿壽昌之法別爲渾象寘諸密室以漏水轉之以合璿璣所加星度則渾象本別爲一器唐李淳風梁令瓚祖之始與渾儀並用太平興國

四年正月巴中人張思訓創作以獻太宗召工造於禁中踰年而成詔置於文明殿東鼓樓下其制起樓高丈餘機隱於內規天矩地下設地輪地足人爲橫輪側輪斜輪定身關中關天柱天柱七直神左槌鈴右扣鐘中擊鼓以定刻數每一晝夜周而復始又以木爲十二神各直一時至其時則自執辰牌循環而出隨刻數以定晝夜短長上有天頂天牙天關天指天抱天束天條布三百六十五度爲日月五星紫微宮別宿斗建黃赤道以日行度定寒暑進退開元遺法運轉以水至冬中凝凍遲滯遂爲疎略寒暑無準

今以水銀代之則無差失冬至之日日在黃道表去北極最遠為小寒晝短夜長夏至之日日在赤道裏去北極最近為小暑晝長夜短春秋二分日在兩交春和秋涼晝夜平分寒暑進退皆由於此并著日月象皆取仰視按舊法日月晝夜行度皆人所運行新制成於自然尤為精妙以思訓為司天渾儀志銅候儀司天冬官正轉顯符所造其要本淳風反僧一行之遺法顯符自著經十卷上之書府銅儀之制有九一曰雙規皆徑六尺一吋三分圍一丈八尺三吋九分廣四吋五分上刻周天三百六十五度南北並立置

水臬以爲準得出地三十五度乃北極出地之度也以鉦貫之四面皆七十二度屬紫微宮星凡二十七坐一百七十有五星四時常見謂之上規中一百一十度四面二百二十度屬黃赤道內外官星二百四十六坐一千二百八十九星近日而隱遠而見謂之中規置臬之下繞南極七十二度除老人星外四時常隱謂之下規二曰游規徑五尺二吋圍一丈五尺六吋廣一吋二分厚四分上亦刻周天以鉦貫於雙規巔軸之上令得左右還轉凡置管測驗之法表星遠近隨天周徧三曰直規一各長四尺八寸闊一寸

二分厚四分於兩極之用夾窺管中置關軸令其游  
規運四曰窺管一長四尺八寸廣一寸二分關軸在  
直規中五曰平準輪在水臬之上徑六尺一寸三分  
圍一丈八尺三寸九分上刻八卦十干十二辰二十  
四氣七十二候於其中定四維日辰正晝夜百刻六  
曰黃道南北各去赤道二十四度東西交於卯酉以  
爲日行盈縮月行九道之限凡冬至日行南極去北  
極一百一十五度故景長而寒夏至日在赤道北二十  
四度去北極六十七度故景短而暑月有九道之行歲  
匝十二辰正交出入黃道遠不過六度五星順留伏

逆行度之常數也七曰赤道與黃道等帶天之弦以  
隔黃道去兩極各九十一度強黃道之交也按經東  
交角宿五度少西交奎宿一十四度強日出於赤  
道外遠不過二十四度冬至之日行斗宿日入於赤  
道內亦不過二十四度夏至之日行井宿及晝夜分  
炎涼等日月五星陰陽進退盈縮之常數也八曰龍  
柱四各高五尺五寸立於平準輪下九曰水臬十字  
爲之其水平滿北辰正以置四隅各長七尺五寸高  
三寸半深一寸四隅水平則天地準唐真觀初李淳  
風於浚儀縣吉岳臺測北極出地高三十四度八分



差陽城九今測定北極高三十五度以爲常準熙寧  
七年七月沈括上渾儀浮漏景表三議渾儀議曰五  
星之行有疾舒日月之交有見匿求其次舍經廟之  
會其法一寓於日冬至之日日之端南者也日行周  
天而復集於表銳凡三百六十有五曰四分日之幾  
一而謂之歲周天之體日別之謂之度度之離其數  
有二日行則舒則疾會而均別之曰赤道之度日行  
自南而北升降四十有八度而迤別之曰黃道之度  
度不可見其可見者星也日月五星之所由有星焉  
當度之書著凡二十有八而謂之舍舍所以繫度度

所以生數也度在天者也爲之璣衡則度在器

度在器則日月

五星可搏乎器中而天無所豫也天無所豫則在天

者不爲難知也自漢以前爲曆者必有璣衡以自驗

跡其後雖有璣衡而不爲曆作爲曆者亦不復以器

自考氣朔星緯皆莫能知其必當之數至唐僧一行

改大衍曆法始復用渾儀參實故其術所得比諸家

爲多臣嘗歷考古今儀象之法虞書所謂璿璣玉衡

唯鄭康成粗記其法至漢下閔製圓儀賈逵又亦黃

道其詳皆不存于書其後張衡爲銅儀於密室中以

水轉之蓋所謂渾象非石之璣衡也吳孫氏時王蕃

陸績皆嘗為儀及象其說以謂舊以二分為一度而  
惠星辰稠穢張衡改用四分而復推重難運故蕃以  
三分為度周丈有九寸五分寸之三而具黃赤道  
績之說以天形如鳥卵小槌而黃赤道短長相害不  
能應法至劉曜時南陽孔定製銅儀有雙規規正距  
子午以象天有橫規判儀之中以象地有懸斜絡天  
腹以候赤道南北植幹以法二極其中乃為游規窺  
管劉曜太史令晁崇斛蘭皆嘗為鐵儀其規有六四  
常定以象地一象赤道其二象二極乃是定所謂雙  
規者也其制與定法大同唯南北柱曲抱雙規下有

縱衡水平以銀錯星度小變舊法而皆不言有黃道  
疑其失傳也唐李淳風為圓儀三重其外曰六合有  
天經雙規金渾緯規金常規次曰三辰轉於六合之  
內圓徑八尺有璣璣規月游規所謂璿璣者黃赤道  
屬焉又次曰四游南北為天樞中為游筭可以升降  
游轉別為月道傍列二百四十九交以携月游一行  
以為難用而其法亦亡其後率府兵曹梁令瓚更以  
木為游儀因淳風之法而稍附新意詔與一行雜校  
得失改鑄銅儀古今稱其詳確至道中初鑄渾天儀  
于而天監多因斛蘭晁崇之法皇祐中改鑄銅儀于

天文院姑用令瓚一行之論而去取交有失得臣今  
輯古今之說以求數象有不合者十有三事其一舊  
說以謂今中國於地為東南當令西北望極星置天  
極不當中北又曰天常傾西北極星不得居中臣謂  
以中國規觀之天常北倚可也謂極星偏西則不然  
所謂東西南北者何從而得之豈不以日之所出者  
為東日之所入者為西乎臣觀古之候天者自安南  
都護府至浚儀太岳臺絕六千里而北極之差凡十  
五度稍北不已庸詎知極星之不直人上也臣嘗讀  
黃帝素書立於午而面子立於子而面午至於自卯  
而面酉自酉而面卯皆曰北面立於卯而面酉立於  
酉而面卯至於自午而望南自子而望北則皆曰南  
面臣始不論其理逮今思之乃常以天中為北也常  
以天中為北則蓋以極星常居天中也素問尤為善  
言天者今南北總五百里則北極輒差一度以上而  
東西南北數千里間日分之時候之日未嘗不出於  
卯而面酉而面卯半則又知天樞既中則日之所出者  
定為東日之所入者定為西天樞則常為北無疑矣  
以衡窺之日分之時以渾儀抵極星以候日之出沒  
則常在卯酉之半少北此始放乎四海而同者何從

而知中國之為東南也彼徒見中國東南皆際海而  
焉是說也臣以謂極星之果中果非中皆無足論者  
彼北極之出地六千里之間所差者已如是又安知  
其茫昧幾千萬里之外邪今直當據建邦之地人目  
之所及者裁以為法不足為法者宜置而勿議可也  
其二曰絃平設以象地體今渾儀置于崇臺之上下  
轍日月之所出則絃不與地際相當者臣詳此說雖  
粗有理然天地之廣大不為一臺之高下有所推遷  
蓋渾儀考天地之體有實數所謂實者此數  
即彼數也此移亦移亦之謂也所謂準者以此

準彼此之一分則準彼之幾千里之謂也今臺之高  
下乃所謂實數一臺之高不過數丈彼之所差者亦  
不過此大地之大豈數丈足累其高下若衡之低昂  
則所謂準數者也衡移一分則彼不知其幾千里則  
衡之低昂當審而臺之高下非所當卹也其三曰月  
行之道過交則入黃道六度而稍却復交則出於黃  
道之南亦如之月行周於黃道如繩之繞木故月交  
而行日之陰則日為之虧入蝕法而不虧者行日之  
陽也每月退交二百四十九周有奇然後復會今月  
道既不能環繞黃道又還交之漸當每日差池今必

候月終而頓移亦終不能符會天度當省去月環其  
候月之出入專以曆法步之其四衡上下二端皆徑  
一度有半用日之徑也若衡端不能全容日月之體  
則無由審日月定次故日月正滿上衡之端不可動  
移此其所以用一度有半為法也下端亦一度有半  
則不然若人目迫下端之東以窺上端之西則差幾  
三度凡求星之法必令所求之星正當穿之中心今  
兩端既等則人目游動無因知其正中今以鈎股法  
求之下徑三分上徑一度有半則兩數相覆大小畧  
等人目不推測所察自正其五前世皆以極星為天

中自祖衡以璣俯窺考天極不動處乃在極星之未  
猶一度有餘今銅儀天樞內徑一度有半乃謬以衡  
端之度為率若璣衡端平則極星常游天樞之外璣  
衡小偏則極星乍出乍入令璣舊法天樞乃徑二度  
有半蓋欲使極星游於樞中也臣考驗極星更三月  
而後知天中不動處遠極星乃三度有餘則祖恒窺  
考猶為未審今當為天樞徑七度使人目切南樞望  
之星正循北極樞裏周常見不隱天體方正其六令  
璣以辰刻十干八卦皆刻於絃然絃平正而黃道斜連  
當子午之間則日徑度而道促卯酉之際則日迤行

而道舒如此辰刻不能無謬新銅儀則移刻於緯四  
游均平辰刻不失然令瓚天中單環直中國人頂之  
上而新銅儀緯斜絡南北極之中與赤道相直舊法  
故之無用新儀移之爲是然當側窺如車輪之牙而  
不當衡規鐵鼓陶其旁迫狹難賦辰刻而又蔽映星  
度其七司天銅儀黃赤道與絃合鑄不可轉移雖與  
夫運不符至於窺測之時先以距度星考定三辰所  
舍復運游儀抵本宿度乃求出入黃道與去極度所  
得無以異於令瓚之術其法本於晁崇斛蘭之舊制  
雖不甚精禱而頗爲簡易李淳風嘗謂斛蘭所作鐵

儀赤道不動乃如膠柱以考月行差或至十七度少  
不減十度比正謂直以赤道候月行其差如此今黃  
赤道度再運游儀儀所舍宿度求之而月行則以月曆  
每日去極度筭率之不可謂之膠也新法定宿而變  
黃道比定黃道而變宿但可賦三百六十五度而不  
能具餘分此其爲略也其八令瓚舊法黃道設於月  
道之上赤道又次道月而璣最處其下每月移一交則  
黃道道輒變今當省去月道徙璣於赤道之上而黃  
道居赤道之下則二道與衡端相迫而星度易審其  
九舊法規環一面刻周天度一面加銀丁所以施銀

丁者夜候天晦不可目察則以手切之也古之人以  
璿為之璿者珠之屬也今司天監三辰儀設齒于環  
背不與橫簫會當移列兩旁以便參察其十舊法重  
璣皆廣四寸厚四分其他規軸椎重撲拙不可旋運  
今小損其制使之輕利其十一古之人知黃道歲易  
不知赤道之因變也黃道之度與赤道之度相偶者  
也黃道徙而西則赤道不得獨膠今當變赤道與黃  
道同法其十二舊法黃赤道平設正當天度掩蔽人  
目不可占察其後乃別加鑽孔木為拙謬今當側置  
少偏使天度出此際之外自不凌蔽其十三舊法地

紘正絡天經之半凡候三辰出入則地際正為地紘  
所伏今當徙紘稍下使地際與紘之上際相直候三  
辰伏見專以紘際為率自當默與天合又言渾儀製  
器渾儀之為器其屬有二相因為用其在外者曰體  
以立四方上下之定位其次曰象以法天之運行常  
與天隨其在內璣衡璣以察緯衡以察經求天地端  
極三明匿見者體為之用察黃道階陟辰刻運徙者  
象為之用四方上下無所不屬者璣衡為之用體之  
為器為圓規者四其規之別一曰經經之規二並峙  
正抵子午若車輪之植二規相距四寸夾規為齒以

別去極之度北極出紘之上三十有四度十分度之  
八強南極下紘亦如之對銜二釭聯二規以為一釭  
中容樞二曰緯緯之規一與經交於二極之中若車  
輪之倚南北距極皆九十一度強夾規為齒以別周  
天之度三曰紘紘之規一上際當經之半若車輪之  
仆以考地際周賦十二辰以定八方紘之下有趺從  
一衡一刻溝受水以為平中溝為地以受注水四末  
建趺為升龍四以負紘凡渾儀之屬皆屬焉龍坑為  
網維之四捷以為固象之為器為圓規者四其規之  
別一曰璣璣之規二並峙相距如經之度夾規為齒

對銜二釭釭中容樞皆如經之率設之亦如經其異  
者經膠而璣可旋二曰赤道赤道之規一刻璣十分  
寸之三以銜赤道赤道設之如緯其異者緯膠於經  
而赤道銜於璣有時而移度穿一竅以移歲差三曰  
黃道黃道之規一刻赤道十分寸之二以銜黃道其  
南出赤道之比際二十有四度其北入赤道亦如之  
交於奎角度穿一竅以銅編屬於赤道歲差盈度則  
并赤道徙而西黃赤道夾規為齒以別均迤之度璣  
衡之為器為圓規二曰璣對峙相距如象之度夾規  
為齒皆如象璣其異者象璣對銜二釭而璣對銜二



樞貫于象璣天經之釭中三物相重而不相膠爲間十分寸之三無使相切所以利旋也爲橫簫二兩端夾樞屬于璣其中挾衡爲橫一棲於橫簫之間中衡爲韙以貫橫簫兩末入于璣之罅而可旋璣可以左右以察四方之祥衡可以低昂以察上下之祥浮漏議曰播水之壺三而受水之壺一曰求壺廢壺方中皆圓尺有八寸尺有四寸五分以深其食二斛爲積分四百六十六萬六千四百六十曰復壺如求壺之度中離以爲二元一斛介八斗而中有達曰建壺方尺植三尺有五寸其食斛有半求壺之水復壺之所

水也壺盈則水馳壺虛則水凝復壺之脇爲枝渠以爲水節求壺進水暴則流怒以搖榘以壺又折以爲介復爲枝渠達其濫溢枝渠之委所謂廢壺也以受廢水三壺皆所以播水爲水制也自復壺之介以王權醜于建壺建壺所以受水爲刻者也建壺一易箭則發土室以瀉之求復建壺之泄皆欲迫下水所趨也王權下水之槩寸矯而上之然後發則水撓而不躁也復壺之達半求壺之注王權半復壺之達枝渠博皆分高如其博平方如砥以爲水槩壺皆爲之幕無使穢遊則水道不慧求壺之幕龍紐以其拙不窮

也復壺士紐士所以生法者復壺制法之器也廢壺  
鯢紐止水之審鯢所伏也銅史令刻鯢漏政也冬設  
煇燎以澤凝也注水以龍喝直頸附于壺體直則易  
浚附于壺體則難敗復壺玉為之喙銜于龍喝謂之  
權所以權其盈虛也建壺之執室旒塗而彌之以重  
帛室則不吐也管之善利者水所搜也非玉則不能  
堅良以久權之所出高則源輕源輕則其委不悻而  
搜物不利箭不效於機衡則易權洗箭而改畫覆以  
機衡謂之常不弊之術今之下漏者始嘗甚密久復  
先大者管泐也管泐而器皆弊者無權也弊而不可

復畫者術固也察日之晷以機衡而制箭以日之晷  
跡一刻之度以賦餘刻刻有不均者建壺有晷也晷  
者磨之創者補之百刻一度其壺乃善晷夜已復而  
箭有餘才者權鄙也晷夜未復而壺吐者權沃也如  
是則調其權此制器之法也下漏必用甘泉惡其塗  
之為壺青也必用一源泉之列者權之而重重則敏  
於行而為箭之情慄泉之鹵者權之而輕輕則權於  
行而為箭之情驚一井不可他汲數汲則泉濁陳水  
不可再注賈注利此下漏之法也箭一如建壺之長  
廣寸有五分三分去二以為之厚其陽為百刻為十

二辰博廣二十有一如箭之長廣五分去半以爲之  
後陽爲五更爲二十有五籌陰刻消長之衰三分箭  
之廣其中刻契以容贖夜筭差一刻則因箭而易贖  
鑠匏箭舟也其虛五升重一鎰有半鍛而赤柔者金  
之美者也然後漬而不墨墨者其久必蝕銀之有銅  
則墨銅之有錫則屑特銅久溽則復敗而飲皆上之  
所不材也景表儀曰景景之法惟定南北爲難古法  
置槩爲規識日出之景與日入之景畫參諸日中之  
景夜考之極星極星不當天中而候景之法取晨夕  
景之最長者規一兩之不相去中折以參驗最短之景

爲日中然測景之地百里之間地之高下東西不能  
無偏其間又有邑屋山林之蔽倘在人目之外則與  
濁氣相雜莫能知其所蔽而濁氣又繫其日之明晦  
風雨人間烟氣塵空變作不常臣在本局候景入濁  
出濁之節目日不同此又不足以考見出沒之實則  
晨夕景之短長未能得其極數參考舊聞別立新術  
候景之表三其崇八尺博三寸三分殺一以爲厚者  
圭首刻其南使偏銳其趺方厚各二尺環趺列渠受  
水以爲準以銅爲之表四方志墨以爲中刻之綴四  
繩垂以銅爲各當一方之墨先約定四方以三表南

北相重令跌相切表別相去二尺各使端直四繩皆  
附墨三表相去左右上下以度量之令相重如一自  
日初出則量西景三表相去之度又量三表之北景  
之所至各別記之至日欲入候東景亦如之長短  
同相去之疎密又同則以東西景端隨表景規之半  
折以求最短之景五者皆令則半折最短之景為北  
表南墨之下為南東西景端為東西五候一有不合  
未足以為正既得四方則惟設一表方首表下為石  
席以水平之植表于席之南端席廣三尺長如衣服  
冬至之景自表跌刻以為分積為寸寸積為尺為密

室以棲表當極為雷以下午景便當表端副表并跌  
崇四十跌博二寸厚五公分方首刻其南以銅為之凡  
景表景薄不可辨即以小表副之則景墨而易度元  
祐間蘇頌更作者上寘渾儀中設渾象旁設昏曉更  
等時激水以運之三器一機昭合躔度最為奇巧宣和  
間又嘗更作之而此五儀者悉歸于金中興更謀制作  
紹興三年正月工部員外郎袁正功獻渾儀木樣太  
史局令丁師仁始請募工鑄造且言東京舊儀用銅  
二萬斤請折半用八千斤有奇已而不就蓋在廷諸  
臣罕通其制度者乃召蘇頌子攜取頌遺書考法而

携亦不能通也至十四年乃命宰臣秦檜提舉鑄  
渾儀而以內侍邵諤專領其事久而儀成三十二年  
始出其二寘太史局而高宗先自為一儀寘諸宮中  
以測天象其制差小而邵諤所鑄蓋祖是焉後在鐘  
鼓院者是也清臺之儀後其一在秘書省按儀制度  
表裏凡三重其第一重曰六合儀陽經徑四尺九寸  
六分闊三寸二分厚五分南北正位兩面各列周天  
度數南北極出入地皆三十一度少度闊三分陰緯  
單環入小如陽經闊三寸二分厚一寸八分上置水  
平池闊九分深四分沿環道流亦如舊制內外八幹

十二枝書良巽坤乾卦於四維第二重曰三辰儀徑  
四尺三分闊二寸二分厚五分釦刻畫如陽經道  
單環徑四尺一寸四分闊一寸經二分厚五分上列  
二十八宿均天度數闊二分七釐黃道單環徑四尺  
一寸四分闊一寸二分厚五分上列七十二候均分  
卦策與赤道相交出入各二十四度弱百刻單環徑  
四尺五寸六分闊一寸二分厚五分上列書夜刻數  
第三重曰四游儀徑三尺九寸闊一寸九分厚五分  
釦刻畫如璣璣度闊二分半望筭長三尺六寸五  
分內圓外方中通孔竅四面闊一寸四分七釐窺眼

三國七十二  
闕三分夾窺徑五尺三分舊雲以負龍柱龍柱各高  
五尺二寸十寸水臺高一尺一寸七分長五尺七  
寸闊五寸二分水槽闊七分深一寸二分若水運之  
法與夫渾象則不復設其後朱熹家有渾儀頗考水  
運制度卒不可得蘇頌之書雖在大抵於渾象以為  
詳而其尺寸多不載是以難遽復云舊制有白道儀  
以考月行在望滿之變自熙寧沈括以為無益而去  
之南渡更造亦不復認焉

極度

極度極星之在紫垣為七曜三垣二十八宿衆星所

拱是謂北極為天之正中而自唐以來曆家以儀象  
考測則中國南北極之正實去極星之北一度有半  
此蓋中原地勢之度數也中興更造渾儀而太史令  
丁師仁乃言臨安府地勢向南於北極高下當量行  
移易局官呂燦言渾天無量行更易之制若用於臨  
安與天參合移之他往必有差或遂罷議後十餘年  
邵諤鑄儀則果用臨安北極高下為之以清臺儀校  
之實去極星四度有奇也

黃赤道

黃赤道占天之法以二十八宿為綱維分列四方南

北去極各九十有一度有奇南低而北昂去地各三十有六度一定不易者名之曰赤道以日躔半在赤

道內半在赤外極遠諸二十有四度以其行赤道之

中者名之曰黃道凡五緯皆隨由黃道行惟月之行

有九道四時交會歸於黃道而轉變焉故有青黑白

赤四者之異名夫赤道終古不移則星舍宜無盈縮

矣然自唐一行作大衍曆以儀揆測之得畢甯參鬼

四宿分度與古不同皇祐初日官周琮以新儀測候

與唐一行尤異紹聖二年清臺以赤道度數有差復

命考正惟牛尾室柳四宿與舊法合其他二十四宿

躔度或多或少蓋天度之不盈月古人特紀其大綱後

世漸極於精密也若夫黃道其終天體列宿躔度自

隨歲差而增減中興以來用<sub>以</sub>紀元紀元及乾道淳熙

開禧統天會元每一曆更一廿四道其多寡之異有不

可勝載者而步占家亦隨各曆之躔度焉

中星

中星四時中星身於堯典蓋聖人南面而治天下即

日行而定四時虛鳥火昴之度在天夷隩折因之候

在人故書首載之以見授時為政之大也而後世考

驗冬至之日堯時躔虛至於三代則躔于女春秋時

在牛至後漢永元已在斗矣大畧六十餘年輒差一度開禧占測已在箕宿較之堯時幾退四十餘度蓋自漢太初至今已差一氣有餘而太陽之躔十二次大約中氣前後乃得本月宮次蓋太陽日行一度近歲紀元曆定歲差約退一分四十餘秒蓋太陽日行一度而微遲緩一年周天而微差積累分秒而躔度見焉曆家考之萬五十年之後所差半周天寒暑將易位世未有知其說者焉

土圭

土圭周官大司徒以土圭之法正日景以求地中而

馮相氏春夏致日秋冬致月以辨四時之叙漢之造

曆必先定東西立晷儀唐詔太史測天下之晷蓋校

定日景推驗氣節必求乎此也宋朝測景在浚儀之

岳臺崇寧間姚舜輔造紀元曆求岳臺晷景冬至後

初限六十二日二十二分蓋立八尺之表俟圭尺上

正八尺之景去冬至多寡日辰立為初限用減二至

得一百二十日四十二分為夏至後初限以為後法

蓋冬至之景長短實與晷差相應而地里遠近古今

亦不同焉中興後清臺亦立晷圭如汴京之制冬至

必測驗焉統天曆開禧曆亦皆以六十二日數分為



冬至初限而議者謂臨安之晷景當與岳臺異或謂當立八尺之表俟圭景八尺之景在四十九日有奇當用四十九日五分為臨安冬至後初限用減二至限得一百三十三日有奇為夏至後初限參合天道其法為密焉然土圭之法本以致日景求地中而表景不應災祥繫焉占家知之而不能知其所所以然也

志卷第一

志卷第二

宋史四十九

開府儀同三司上柱國錄軍國重事前中書右丞相監修國史領經筵事都總裁脫脫等奉

勅修

天文二 紫微垣 太微垣

紫微垣

紫微垣東蕃八星西蕃七星在北斗北左右環列翊衛之象也一曰大帝之坐天子之常居也主命主度

也東蕃近閭闔門第一星為左樞第二星為上帝三

星曰少宰四星曰上弼一曰上輔五星為少弼一曰少輔六星

為上衛七星為少衛八星為少丞或曰上丞其西蕃近閭

嘉靖丙辰年 一 監生陳俊刊

闔門第一星為右樞第二星為少尉第三星為上輔  
第四星為少輔第五星為上衛第六星為少衛第七  
星為上丞其占欲均明大小有常則內輔盛垣直天  
子自將出征門開兵起宮垣兩蕃正南開如門曰闔  
闔有流星自門出四野者當有中使銜命視其所往  
分野論之不依門出入者外蕃國使也太陰歲星犯  
紫微垣有喪太白辰星犯之改世熒惑守宮君失位  
客星守有不臣國易政國皇星兵彗星犯有異王立  
流星犯之為兵喪水旱不調使星入北方兵起石氏云東  
西兩蕃總十六星西蕃亦八星一右樞二上尉三少尉四上輔五少輔六上衛七少衛八少丞上宰一星

上輔二星三公也少宰一星少輔二星三孤也此三公三孤在朝者也左右樞上少丞疑丞輔弼四鄰之  
也尉一星衛四星六北極五星在紫微宮中北辰  
軍大副尉四衛將軍也  
最尊者也其紐星為天樞天運無窮三光迭耀而極  
星不移故曰居其所而眾星共之樞星在天心四方  
去極各九十一度賈逵張衡蔡邕王蕃陸績皆以北  
極紐星之樞是不動處在紐星末猶一度有餘今清  
臺則去極四度半第一星主月太子也二星主日帝  
王也亦太一之坐謂最赤明者也第三星主五行庶  
子也乾未新星書曰第三星主五行第四星主諸王  
曰后次三曰妃次四曰太子次五曰庶子四曰太子  
者最赤明者也後四星勾曲以抱之者帝星也太公  
嘉靖丙辰年

望以為北辰以為耀鬼寶以為帝極者是北極中星也或以勾陳口中一星為耀鬼寶者非是

不明主不用事右星不明太子憂左星不明庶子憂

明大動搖主出好游色青微者凶客星入為兵喪彗入

為易位流星入兵起地動北斗七星在太微北杓携

龍角衡殷南斗魁枕參首是為帝車運於中央臨

制四海以建四時均五行移節度定諸紀乃七政之

樞機陰陽之元本也魁第一星曰天樞正星主天又

曰樞為天主陽德天子象其分為秦漢志主徐州天

象占曰天子不恭宗廟不敬鬼神則不明變色二曰

璇法星主地又曰璇為地主陰刑女主象其分為楚

漢志主益州犬象占曰若廣營宮室妄鑿山陵則不

可變色三曰璣為人主火為令星主中禍其分為梁

漢志主冀州若王者不恤民驟征役則不明變色四

曰權為時主水為伐星主天理伐無道其分為吳

漢志主荊州若號令不順四時則不明變色五曰玉

衡為音主土為殺星主中央助四方殺有罪其分為

燕漢志主兗州若廢正樂務淫聲則不明變色六曰

闔陽為律主木為危星主天倉五穀其分為趙漢志

主揚州若不勸農桑峻刑法退賢能則不明變色七

曰搖光為星主金為部星為應星主兵其分為齊漢

志主豫州王者聚金寶不脩德則不明變色又曰一  
至四為魁魁為璇璣五至七為杓杓為玉衡是為七  
政星明其國昌第八曰弼星在第七星右不見漢志  
上幽州第九曰輔星在第六星左常見漢志并州晉志  
輔星傳乎閩陽所以佐斗成功丞相之象也其色在  
春青黃在夏赤黃秋為白黃冬為黑黃變常則國有  
兵殃明則臣強斗旁欲多星則安斗中星少則人恐太  
陰犯之為兵喪大赦白暈貫三星王者惡之星孛于  
此斗主危彗星犯為易主流星犯主客兵客星犯為  
兵五星犯之國亂易主

按北斗與輔星為八而漢志云九星武密及楊維  
德皆採用之史記索隱云北斗星間相去各九千  
里其二陰星不見相去八千里而丹元子步天歌  
亦云九星漢書必有所本矣

勾陳六星在紫宮中五帝之後宮也太帝之正妃也  
大帝之帝居也樂緯曰主後宮巫咸曰主天子護軍  
荊州占主大司馬或曰主六軍將軍或曰主三公三  
師為萬物之母六星比陳象六宮之化其端大星曰  
元始餘星乘之曰庶妾在北極配六輔

其氏曰勾陳在辰極左是為鈞陳衛六軍將軍或以為後宮非是勾陳口中一星為陽德天皇大帝內坐或即以為天皇大帝非是  
嘉靖丙辰年

其占色不欲甚明明即女主惡之星盛則輔強主不用諫佞人在側則不見客星入之色蒼白將有憂白為立將赤黑將死客星出而色赤戰有功守之後宮有女使欲謀彗星犯之后宮有謀近臣憂流星入為迫主青氣入大將憂

天皇大帝一星在勾陳口中其神曰耀鬼寶主御群靈軌萬神圖大人之象也客星犯之為除舊布新彗孛犯大臣叛流星犯國有憂雲氣入之潤澤吉黃白氣入連大帝坐臣獻美女出天皇上者改立王四輔四星又名四弼在極星側是曰帝之四鄰所以

輔佐北極而度授政也去極星

名中斗或以

四度

名中斗或以

非是

或密曰光浮而動凶明

吉暗則不理客星

犯之六臣憂彗孛犯權臣死流星犯大臣黜黃白氣

入四輔有喜白氣入相失位

五帝內坐五星在華蓋下設叙

順帝所居也色正吉

變色為災客星犯紫宮中坐占

為大臣犯主彗孛犯

之民饑大臣憂三年有兵起流星犯為兵起臣叛出

為有誅戮雲氣入色黃赤子即位期六十日赤黃人

君有異

六甲六星在華蓋下三分陰陽配節候故在帝旁

所以布政教授不時也明則陰陽和不明則寒暑易  
節星亡水旱不時彗孛犯之色赤為旱黑為水白則  
人多疫彗孛犯女主則改令流星犯為水旱術士誅  
雲氣犯色黃術士興蒼白史官受爵

柱史一星在北極東主記過左右史之象一云在天  
柱前司上帝之言動星明為史官得人不明反是客  
星犯之史官有黜者彗孛犯太子憂若百官黜流星  
犯君有咎雲氣犯色黃史有惡祿蒼白氣入左右史  
死

女史一星在柱

史

婦人之微者主傳漏

天柱五星在東垣下一云在五帝左稍前主建政教一

曰法五行主晦朔晝夜之職明正則吉人安陰陽調

不然則司歷過客星犯之國中有賊彗孛犯宗廟不

安君憂一曰三公當之雲氣赤黃君喜黑三公死

女御四星在大帝北一云在勾陳腹一云在帝坐東

北御妻之象也星明多內寵客星犯之後宮有謀一

云自戮孛彗後宮有誅流星後宮有出者一云外

國進美女雲氣化黃為後宮有子喜蒼白多病

尚書五星在紫微東蕃內大理東北晉在東南維一

云在天柱右稍前主納言夙夜咨謀龍作納言之象

善守犯之官有叛或太子憂流星若出則尚書出使  
犯之諫官黜八坐憂雲氣入共與為喜黃而赤尚書出  
鎮黑尚書有坐罪者

大理二星在宮門左一云在尚書前主干刑斷獄明  
則刑憲平不明則獄有冤酷谷星犯之貴臣下獄色  
黃赦白受戮赤黃無罪守之則刑獄冤滯或刑官有  
黜善犯獄官憂流星占同雲氣入黃白為赦黑法官  
黜

陰德二星巫咸圖有之在尚書西甘氏云陰德外坐  
在尚書右陽德外坐在陰德右大陰太陽入垣劫衛

也天官書則以前列直斗口三星隨北端銳若見若  
不見曰陰德謂施德不欲人知也主周急振撫明則  
立太子或文主治天下客星犯之為旱饑守之發粟  
振給善守犯後宮有逆謀流星犯君令不行雲氣入  
黃為喜青黑為憂

天牀六星在紫微垣南門外寢舍解息熱休一曰在  
二樞之間備善之所也陶隱居云傾則天三失位客  
星入宮中有刺客或內侍憂善守犯之主憂大臣失  
位流星犯后妃叛女主立或人若易使雲氣入色黃  
太子得美女後宮善有子倉白主不安青黑憂白凶

華蓋七星在九星如蓋有柄下垂以覆大帝之坐也  
在紫微宮臨勾陳之上止吉傾則凶客星犯之三星  
有憂兵起彗星犯兵起國易政流星犯兵起宮內  
赦解之貫華蓋二公災云氣入黃白主喜赤黃後三  
喜

傳舍九星在華蓋上近四賓客之館主北使入中國  
客星犯邦有憂一曰客星守之備姦使亦曰北地兵  
起彗星犯守之亦為北兵黑雲氣入北兵侵中國  
八穀八星在華蓋西五甲北一曰在諸王西武密曰  
主候歲豐儉一稻二黍二大麥四小麥五大豆六小

豆七粟八麻甘氏曰八穀在宮北門之右司親耕司候

歲司尚食星明吉一星亡一穀不登八星不見大饑

客星入穀貴彗星入為水黑雲氣犯之八穀不收

內階六星在文昌東北天皇之階也一曰上帝幸文館之

內階也明吉傾動憂彗星客流星犯之入若避避之象

文昌六星在北斗魁前紫微垣西天之六府也三集

計天道一曰上將大將軍建威武二曰次將尚書正

左右三曰貴相大司理文緒四曰司祿司中司隸賞

功進五曰司命司怪大史主滅咎六曰司寇大憲在

理寶所謂一者起北斗也前近內階者也明潤色黃



三百八十八个  
大小齊天瑞臻四海安青黑微細則多所殘害動搖  
三公黜月暈其宿大赦歲星守之兵起熒惑守之將  
凶太白守入兵興填星守國安客星守大臣叛彗孛  
犯大亂流星犯宮內亂

三公三星在北斗杓南及魁第一星西一云在斗柄東  
爲太尉司徒司空之象在魁西者名三師與三公同  
皆主宣德化調七政和陰陽之官也移徙不言居常  
則安一星亡天下危二星亡天下亂三星不見天下  
不治客星犯三公憂彗孛及流星犯之三公死  
天牢六星在北斗魁下貴人之牢也主繩愆禁暴甘

氏云賤人之牢也月暈入多盜熒惑犯之民相食國  
有敗兵太白歲星守國多犯法客星彗一星犯之三公  
下獄或將相憂流星犯之有赦宥之令

勢四星在太陽守西北一曰在璣星北勢腐形人也  
主助宣王命內常侍官也以不明爲言明則闔人擅  
權

天理四星在北斗魁中貴人之牢也星不欲明其中  
有星則貴人下獄客星犯多獄彗孛守犯之國危亦雲  
氣犯之兵大起將相行兵

相一星在北斗第四星南總百司集衆事掌邦典以

佐帝王一曰在中斗文昌之南在朝少師行大宰者  
明言暗凶亡則相黜

太陽守一星在相星西北斗第三星西南大將大臣之  
象主設武備以戒不虞一曰在下台北太尉官也在  
朝少傅行大司馬者明吉暗凶客彗孛犯之為易政  
將相憂兵亂雲氣入黃為喜蒼白將死亦大臣憂  
內一星在紫微垣西南外主六宮之內飲食及后  
妃夫人與太子燕飲彗孛或流星犯之飲食有毒  
天厨六星在扶筐北一曰在東北維外主盛饌今光祿  
厨也星亡則饑不見為凶客星彗孛犯之亦為饑

天一星在紫微宮門右星南天帝之神也主戰鬪  
知吉凶明則陰陽和萬物盛人君吉十則天下亂客  
星犯五穀貴彗孛犯之臣叛流星犯兵起民流雲氣  
犯黃君臣和黑宰相黜

大一一星在天一南相近一度亦天帝神也主使十  
六神和風雨水旱兵革饑饉疾疫災害所在之國也  
明吉暗凶離位有水旱客星犯兵起民流火災水旱  
饑饉彗孛犯兵喪流星犯宰相史官黜之氣犯黃白  
百官受賜赤為婢蒼白民多疫

天槍三星在北斗杓東一曰天鉞天之武備也故在

紫微宮左右所以禦難也明吉暗小兵敗芒角動兵起客星彗星流星犯皆為兵饑

天棊三星在女牀北天子先驅也主分爭與刑罰藏兵亦所以禦難備非常也一星不具其國兵起明有憂細微吉客星入兵喪彗星守兵起流星犯諸侯多爭雲氣犯蒼白黑為凶

天戈一星又名玄戈在招搖北主北方芒角動搖則北兵起客星守之北兵敗彗星流星犯之占同雲氣犯黑為兵退蒼白北人人病

太尊一星在中台北貴戚也不見為百變客彗流星犯之並為貴戚將敗之徵

按步天歌載中宮紫微垣經星常宿可名者三十五坐積數一百六十有四而晉志所載太尊天戈天槍天棊皆屬太微垣八穀八星在天市垣與步天歌不同

太微垣

太微垣十星志曰南宮朱鳥權衡晉志曰天子庭也五帝之坐也十二諸侯之府也其外蕃九卿也一曰太微為衡衡主平也又為天庭理法平辭監并接德列宿受符諸神節舒情稽疑也南蕃中二星間曰端

門東曰左執法廷尉之象西曰右執法御史大夫之象執法所以舉刺凶邪左執法東左掖門也右執法西右掖門也東蕃四星南第一曰上相其北東太陽門也第二曰次相其北中華東門也第三曰次將其北東太陽門也第四曰上將所謂四輔也西蕃四星南第一曰上將其北西太陽門也第二曰次將其北中華西門也第三曰次相其北西太陽門也第四曰上將亦曰四輔也漢志環衛十二星蕃臣西將東相南四星執法中端門左右掖門乾象新書十星東西各五在翼軫北其西蕃北星二為上相南門右星為右執

法東西蕃有芒及動搖 曰諸侯謀上執法移刑罰充急月五星入太微軌道 曰其所犯中坐成刑月犯太微垣輔臣惡之又君弱臣強四方兵不制犯執法海中占云將相有免者期二年月入東西門左右掖門而南出端門有叛臣君憂入西門出東門君憂大臣假王威月中犯乘守四輔為臣失禮輔臣有誅月暈天子以兵自衛一月二暈太微有赦月食太微大臣憂之皆惡之歲星入有赦犯之執法臣有憂入東門天下有急兵守之將相執法憲臣死入端門守天庭大禍至入南門出東門旱入南門逆出西門國有喪

逆行入東門出西門國破亡填星熒惑犯之逆行入  
 為兵受犯上將上將憂守端門國亡或三公謀上  
 有戮臣犯西上將天子戰于野上相死入太微色白  
 無芒天下饑退行不正有大獄犯太微門左右將死  
 入天庭在屏星南出左掖門左將死右掖門右將死  
 直出端門無咎入太微凌犯留止為兵入二十日廷  
 尉當之留天庭十日有赦犯太微東南陬歲饑執法  
 犯上相大臣死填星犯太微太微有德令女主執政  
 若逆行執法四輔守之有憂守太微國破守西蕃王  
 者憂太白犯入太微為兵大臣相殺留守有兵喪與

填星犯太微中王者惡之入右掖門從端門出貴人  
 奪勢晝見太微國有兵喪月掩太白于端門外國受  
 兵星辰犯太微天子當之有內亂入庭後宮憂大水  
 守左方執法入兵起有赦入西門後宮災大水入西  
 門出東門為兵喪水災客星犯入太微色黃白天子  
 喜出入端門國有憂左掖門旱右掖門國亂出天庭  
 有苛令兵起入太微三十日有赦犯四輔輔臣凶等  
 星犯太微天下易出太微宮中憂火災犯執法執法  
 者默犯天庭王者有立字于翼近太微上將為兵喪  
 字于西蕃主革命字五帝亡國殺君流星出太微六

臣有外事出南門甚衆貴人有死者縱橫太微宮主  
弱臣強由端門入翼光照地有聲有立三雲氣出入  
色微青君失位青白黑雲氣入左右掖為喪出無咎  
赤氣入東掖門內起兵黃白雲氣入太微垣人主喜  
年壽長入左右掖門天子有德令黑及蒼白氣入天  
子憂出則無咎黑氣如蛇入垣門有喪

內五帝坐五星內一主在太微中黃帝坐含樞紐之  
神也天子動得天度止得地意縱容中道則明以光  
不明則人主當求賢以輔法不則奪勢四帝星夾黃  
帝坐四方各去二度東方蒼帝而巽歲仰之神也南方

赤帝赤熒怒之神也西方白帝白招拒之神也北方  
黑帝叶光紀之神也黃帝坐明天子壽威令行小則  
及是勢在臣下若亡大人當之月出坐北禍大出坐  
南禍出小近之六臣誅或飢犯黃帝坐有亂臣抵帝坐  
有土功事月暈帝坐有赦海中占月犯帝坐人主惡  
之五星守黃帝坐大人憂憂惑太白入有強臣歲星  
犯有非其主立災惑犯兵亂入天庭至帝坐有赦太  
白入之兵在宮中填逆行守黃帝坐亡君之戒五星  
入色白為亂客星色黃白抵帝坐戲美文善星入宮  
亂抵帝坐或如粉絮兵喪並起流星犯之大臣憂抵四

帝坐輔臣憂人多死蒼白氣抵帝坐天子有喪精近  
臣欲謀其主黃白天子有子孫喜月犯四帝天下有  
喪諸侯有憂五星犯四帝為憂

太子一星在帝坐北帝儲也儲有德則星明潤雲氣  
入黃為喜黑為憂太白災惑客星流星守犯皆為憂  
一云金火守之或入太子不廢則為篡逆之事

內五諸侯五星在九卿西內侍天子之不國也乾象  
新書在郎位南辟雍禮得則星明亡則諸侯黜

從官一星在太子北侍臣也以不見為安一曰不見  
則帝不安如常則吉

幸臣一星在帝坐東北常侍太子以暗為吉新書在  
太子東青赤氣入之近臣謀君不成

內屏四星在端門內近右執法屏者所以擁蔽帝庭  
也

左右執法各一星在端門兩旁左為廷尉之象右為  
御史大夫之象主舉劾凶姦君臣右禮則光明潤澤  
乾象新書在中台南明則法令平月五星及客星犯  
守則君臣失禮輔臣黜廢惑太白入為兵流星犯之  
尚書憂

郎位十五人在帝坐東北一曰依鳥郎府也周之元

士漢之先祿中散諫議郎郎中是其職三衛守也  
其星不具后妃災幸臣誅星明大威客星入之大臣  
為亂元士憂彗守犯郎官失勢彗星在矢出其次郎  
佐謀叛災惑守之兵喪赤氣入兵起黃白吉黑凶  
郎將一星在郎位北主調具以為武備也若今之左  
右中郎將新書曰在太微垣東北明大臣叛客星犯  
守郎將誅黃白氣入則受賜流星犯將軍憂

常陳七星如畢狀在帝坐北天子宿衛虎賁之士以  
設強禦也星搖動天子自出將明則武兵用微則弱  
客星犯王者行誅

九卿三星在三公北主治萬事今九卿之象也乾象  
新書在內五諸侯南占與天紀同

三公三星在謁者東北內坐朝會之所居也乾象新  
書在九卿南其占與紫微垣三公同

謁者一星在左執法東北主贊賓客辨疑惑乾象新  
書在太微垣門內左執法比明盛則四夷朝貢

三台六星兩兩而居起文昌列抵太微一曰天柱三  
公之位也在人曰三公在天曰三台主開德宣符西  
近文昌二星曰上台為司命主壽次二星曰中台為  
司中主宗室東二星曰下台為司祿主兵所以昭憲



寒遠也又曰三台為天階太一躡以上下一曰泰階  
上階上星為天子下星為女主中階上星為諸侯  
三公下星為卿大夫下階上星為上下星為庶人所  
以和陰陽而理萬物也又曰上台上星主兗豫下星  
主荆揚中台上星主梁雍下星主冀下台上星主青  
下星主徐人主好兵則上階上星疏而色赤脩宮廣  
園肆聲色則上階合而橫君弱則上階迫而色暗公  
侯背叛率部動兵則中階上星赤外夷來侵邊國  
動則中階下星疏而橫色白卿大夫廢正向邪則中  
階下星疏而色赤民不從令犯刑為盜則上階下星

色黑去本就末奢侈相尚則下階上星闊而橫色白  
君臣有道賦省刑清則上階為之咸諸侯貢聘公卿  
盡忠則中階為之比庶人奉化徃役有叙則下階為  
之密若主奢欲歎奪民時則上階為之奪諸侯僭強  
公卿專會則中階為之疏士庶逐末豪傑相凌則下  
階為之闊三階平則陰陽和風雨時穀豐世泰不平  
則反是三台不具天下失計色明齊等君臣和而政  
令行微細反是一曰天柱不見王者惡之司命星亡  
春不得耕司中不具夏不得耕司福不具秋不得穫  
一曰三台色青天下疾赤為兵黃濁為德白為喪黑

為憂月入君憂臣亂公族類月入而雷三公下獄客  
星入之貴臣賜爵邑出而色蒼臣奪爵守之大臣黜  
或貴臣多病彗星犯三公黜流星入天下兵將憂搃  
中台將相憂人主惡之雲氣入蒼白民多傷黃白潤  
澤民安君喜黃將相喜赤為憂青黑憂在三公蒼白  
三公黜

按上台二星在柳北其北星入柳六度中台二星  
其北入張二度下台二星在太微垣西蕃北其北  
星入翼二度武密書三台屬鬼又屬柳屬張乾象  
新書上台屬柳中台屬張下台屬翼

長垣四星在少微四星南界域及北方災感入之北  
入中國太白入九卿謀邊將叛彗孛犯之北地不安  
流星入北方兵起入中國

少微四星在太微四星北之位也一名虜士亦天  
下副主職博士官一曰主衛掖門南第一星虜士第  
二星議士第三星博士第四星大夫六明大而貴則賢  
士舉月五星犯守國處王女士處空相易歲犯小人  
有忠臣危火犯賢德遠土犯空相易女主憂全犯大  
誅又所以所居主占之客星孛星犯之王者憂姦  
難彗星犯功臣有罪一曰法今臣誅流星出賢良進

道術刊雲氣入色蒼白賢士憂大臣黜

靈臺三星在明堂西神之精明曰靈四方而高曰臺

主觀雲物察符瑞候災變也武密曰與司怪占同

虎真一星在下台星南一曰在太微西蕃北下名

南靜室旄頭之騎官也明則臣順與車騎星同占

明堂三星在大微西南角外天子布政之宮明言暗

凶五星客星及彗犯之主不安其宮

右上元太微宮常星一十九坐積氣十有八而

晉志所載少微長垣各四星屬天市垣與步天歌

不同

### 天市垣

天市垣二十二星在房心尾箕斗內宮之內東蕃

十一星南一曰宋二曰南海三曰燕四曰東海五曰

徐六曰吳越七曰齊八曰中山九曰九河十曰趙十一

曰魏西蕃十一星南一曰韓二曰楚三曰梁四曰巴

五曰蜀六曰秦七曰周八曰鄭九曰晉十曰河間十

一曰河中象天王在上諸侯朝王王出臯門大朝會

西方諸侯在應門左東方諸侯在應門右其率諸侯

幸都市也亦然一曰在房心東北主權衡主聚眾又

曰天旗庭主斬戮事乾象新書曰市中星眾濶澤則

歲實感守之戮不忠之臣彗星掃之為徙市易都客星入為兵起出為貴喪天文錄曰天子之市天下所會也星明大則市吏急商人無利小則友是忽然不明糴貴中多小星則民富月入天市易政更弊近臣有抵罪兵起月守其中女主憂大臣災五星入將相憂五官災守之主市驚更弊又曰五星入兵起熒惑守大饑火災或芒角色赤如血市臣叛填星守糴貴太白入兵起糴貴辰星守蠶夷君死客星守度量不平星色白市亂出天市有喪彗星守穀貴出天市豪傑起徙易市都掃帚出天市除舊布新流星入色蒼白物貴赤火災民疫一曰出天市為外兵雲氣入色蒼白民多疾蒼黑物貴出物賤黃白物賤黑為嗇夫死

帝坐一星在天市中天皇大帝外坐也光而潤澤主吉威令行微小大人憂月犯之人主憂五星犯臣謀主下有叛熒惑尤甚客星入色赤有兵守之大臣為亂彗孛犯人民亂宮廟徙流星犯諸侯兵起臣謀主貴人更令

候一星在帝坐東北候一作后主伺陰陽也明大輔臣強細微國安亡則主失位移則不安居太陰犯之輔臣

憂客彗守之輔臣黜擢犯臣謀叛

宦者四星在帝坐西南侍主刑餘之臣也星微吉失常宦者有憂

斗五星在宦者南主平量乾象新書在帝坐西覆則歲孰仰則荒客彗犯為饑

斛四星在斗南主度量分銖筭數其星不明凶亡則年饑一曰在市樓北名天斛

列肆二星在斛西北主貨金玉珠璣

屠肆二星在帛度東北主屠宰烹殺乾象新書在天市垣內十五度

車肆二星在天市門中主百貨星不明則車蓋盡行明則吉客星彗星守之天下兵車盡發乾象新書在天市垣南門偏東

宗正二星在帝坐東南宗大夫也武密曰主司宗得失之官乾象新書在宗人西彗星守之若失色宗正有事客星守之更號令也犯之主不親宗廟星孛其分宗正黜

宗人四星在宗正東主錄親疏享祀宗族有序則星如綺文而明正動則天子親屬有變客星守之貴人死

宗星二星在候星東宗室之象帝輔血脉之臣乾象  
新書在宗人北客星守之宗支不和暗則宗支弱

帛度二星在宗星東北主度量買賣平貨易者乾象  
新書在屠肆南星明大尺量平商人不欺客星彗星  
守之絲綿大貴

市樓六星在天市中臨箕星之上市府也主市賈律  
度其陽為金錢陰為珠玉變見各以其所占之乾象  
新書主闕闕度律制令在天市中星明吉暗則市吏  
不理彗星客星守之市門多閉

七公七星在招搖東為天相三公之象也主七政明

則輔佐公大而動為兵齊政則國法平戾則獄多囚  
連貫索則世亂入河中糴貴民饑太白守之天下亂  
兵起客星守歲饑主危流星出其分主將黜

貫索九星在七公星前賤人之率也一曰連索一曰  
連營一曰天牢主法律禁強暴牢口一星為門欲其

開也 星在天市垣北星皆明天下獄繁七星見小

赦五星六星大赦動則斧鑕用中空改元石申曰一  
星亡則有賜爵三星亡大赦遠期八十日入河中為  
饑中星衆則囚多辰星犯之主水米貴彗星出其分  
中外豪傑起客星人有枉死者色黃諸侯獻地 青

為憂赤為兵白乃為吉流星入女主憂或赦出則貴  
女死雲氣入色蒼白天子亡地青兵起黑獄多枉死  
白天子喜

天紀九星在貫索東九卿之象萬事網紀主獄訟星  
明則天下多訟亡則政理壞國紀亂散絕則地震山  
崩與女牀合則君失禮女謁行客星守之主危民饑  
客星犯諸侯舉兵彗孛犯之地震客星彗星合守天  
下獄訟不理

女牀三星在天紀北後宮御女侍從官也主女事明  
則宮人恣舒則妾代女主不動則吉不見女子多疾  
客星彗星守之宮人謀上安星入女子憂後宮恣動  
女謁行雲氣出色黃後宮有福白為喪黑凶青女多  
疾

右天市垣常星可名者一十七坐積數八十有八  
而市樓天斛列肆車肆斗帛度屠肆等星晉志皆  
不載隋志有之屬天市垣與步天歌合又貫索七  
公女牀天紀晉志屬太微垣按乾象新書天紀在  
天市垣北女牀屬箕宿貫索屬房宿七公屬氏宿  
武密以七公屬房又屬尾貫索屬房又屬氏屬心  
女牀屬於尾箕說皆不同

志卷第二

志卷第三

宋史五十

開府儀同三司柱國魯國重事節書左相權國更總權事都總裁長脫等奉

勅

天文三

二十八舍上

二十八舍

東方角宿二星為天關其間天門也其四天庭也故黃道經其中七曜之所行也左角為天田為理主刑其南為太陽道右角為將主兵其北為太陰道蓋天之三門猶房之四表星明大吉王道大平賢者在朝動搖移徙王者行左角赤明獄平暗而微小王道失



陶隱居曰左角天津右角天門中為天關日食角宿  
王者惡之暈于角內有陰謀陰國用兵得地又主大  
赦月犯角大臣憂獄事法官憂黜又占憂在宮中月  
暈其分兵起右角右將災左亦然或曰主水色黃有  
大赦月暈三重入天門及兩角兵起將失利歲星犯  
為饑熒惑犯之國衰兵敗犯左角有赦右角兵起守  
之讒臣進政事急居陽有喜填星犯角為喪一曰兵  
起太白犯角群臣有異謀辰星犯為小兵守之火水  
客星犯兵起五穀傷守 仁角色赤為旱守右角大水  
彗星犯之色白為兵赤所 扣破軍出角天下兵亂星孛  
于角白為兵赤軍敗入天市兵喪流星犯之外國使  
來入犯左角兵起雲氣黃白入右角得地赤入左有  
兵入右戰勝黑白氣入于右兵將敗

按漢永元銅儀以角為十三度而唐開元游儀角  
二星十二度舊經去極九十一度今測九十三度  
半距星正當赤道其黃道在赤道南不經角中今  
測<sup>在角</sup>赤道南二度半黃道復經角中即與天象合  
景祐測驗角二星十二度距南星去極九十七度  
在赤道外六度與乾象新書合今從新書為正

南門二星在庫樓南天之外門也主守兵禁星明則

遠方來貢暗則夷叛中有小星兵動客彗守之兵起  
庫樓十星六大星庫也南四星樓也在角宿南一曰  
天庫兵車之府也旁十五星三三而聚者柱也中央  
四小星衡也芒角兵起星亡臣下逆動則將行實爲  
吉虛乃凶歲星犯之主兵熒惑犯之爲兵旱月入庫  
樓爲兵彗孛入兵穢客星入夷兵起流星入兵盡出  
赤雲氣入內外不安天庫生角有兵

平星二星在庫樓北角南主平天下法獄廷尉之象  
正則獄訟平月暈獄官憂熒惑犯之兵起有赦彗星  
犯政不行執法者黜

平道二星在角 宿間主平道之官武密曰天子八  
達之衢王轍軾明正吉動搖法駕有虞歲星守之天  
下治熒惑太白守爲亂客星守車駕出行流星守去  
賢用彗

天田二星在角北主畿內封域武密曰天子籍田也  
歲星守之穀稔熒惑守之爲旱太白守穀傷辰星守  
爲水災客星守旱蝗

天門二星在平星北武密云在左角南朝聘待客之  
所星明萬方歸化暗則外兵至月暈其外兵起熒惑  
入關梁不通守之失禮太白守有伏兵客星犯有謀

上君

進賢一星在平道西主卿相舉逸材明則賢人用暗則邪臣進太陰歲星犯之大臣死熒惑犯為喪賢人隱太白犯之賢人蹶歲星太白填星辰守之其占為天子求賢黃白紫氣貫之草澤賢人出

周鼎三星在角宿上主流亡星明國安不見則運不昌動搖國將移乾象新書引鄭定鼎事以周衰秦無道鼎淪泗水其精上為星李太異曰商巫咸星圖已有周鼎蓋在秦前數百年矣

按步天歌庫樓十星柱十五星衡四星平星平道

天田天門各一星進賢一星一周鼎三星俱屬角宿而晉志以左角為天田別不載天田二星隋志有之平道進賢周鼎晉志皆在獨太微垣庫樓并衡星柱星南門天門平星皆在二十八宿之外唐武密及景祐書乃與步天歌合

亢宿四星為天子內朝總攝天下奏事聽訟理獄錄功一曰疏廟主疾疫星明大輔忠民安動則多疾為天子正坐為天符秋分不見則穀傷羅貴太陽犯之諸侯謀國君憂日暈其分大臣凶多雨民饑疫月犯之君憂或大臣當之左為水右為兵月暈其分先起

兵者勝在冬大入憂歲星犯之不救穀有成守之有  
兵人多病留三十日以上有赦又曰犯則逆臣為亂  
災感犯居陽為喜陰為憂有芒角大人惡之守之久  
民憂多雨水又為兵填星犯穀傷民亡逆行女專政  
逆臣為謀守之有兵太白犯之國芒民災逆行為兵  
亂有芒角貴臣戮守之有水旱災或為喪辰星犯之  
為水又為大兵守之米貴民疾歲旱盜起民相惡客  
星犯國不安色赤為兵旱黃<sub>土為</sub>功青黑使者憂守之  
穀傷一云有赦令黑民流彗犯國災出則有水兵疫  
臣叛曰為喪星孛犯國危為水為兵入則民流出則

其國饑流星入外國使來穀熟出為天子遣使赦令  
出李淳風曰流星入亢幸臣死雲氣犯之色蒼民疫  
白為土功黑水赤兵一云白民虐疾黃土功

右亢宿四星漢永元銅儀十度唐開元游儀九度  
舊去極八十九度今九十一度半景祐測驗亢九  
度距南<sub>第一</sub>第二星去極九十五度

大角一星在攝提間天王坐也又為天棟正經紀也  
光明潤澤為吉青為喜赤為兵白為喪黑為疾色黃  
而靜民安動則人主好游月犯之大臣憂王者惡之  
月暈其分人主有服五星犯之臣謀主有兵太白守

之爲兵彗星出其分主更改或爲兵天子失仁則守  
之孛星犯爲兵守之主憂客星犯守臣謀上出則人  
主受制流星入王者惡之犯之邊兵起雲氣青主憂  
白爲喪黃氣出有喜

折威七星在亢南主斬殺斷軍獄月犯之天子憂五  
星犯將軍叛彗孛犯邊將死雲氣犯蒼白兵亂赤臣  
叛主黃白爲和親出則有赦黑氣入人主惡之

攝提六星左右各三直斗杓南主建時節伺機祥其  
星爲楯以夾擁帝坐主卿星明大三公恣主弱色溫  
不明天下安近大角近威有謀太陰入主受制月食

其分主惡之熒惑太白守兵起天下更主彗孛入主  
自將兵出主受制流星入有兵出有使者出犯之公  
卿不安雲氣入赤爲兵九卿憂色黃喜黑大臣戮  
陽門二星在庫樓東北主守隘塞禦外寇五星入五  
兵藏彗星守之外夷犯塞兵起赤雲氣入主用兵  
頓頑二星在折威東南主考囚情狀察詐僞也星明  
無咎暗則刑濫彗星犯之貴人下獄

按步天歌大角一星折威七星左右攝提總六星  
頓頑陽門各二星俱屬角宿而晉志以大角攝提  
屬太微垣折威頓頑在二十八宿之外陽門則見

於隋志而晉史不載武密書以攝提折威陽門皆屬角亢乾象新書以右攝提屬角左攝提屬亢餘與武密書同景祐測驗乃以大角攝提頓頑陽門皆屬於亢其說不同

貴人下獄

氏宿四星爲天子舍室后妃之府休解之房前二星適也後二星妾也又爲天根主疫後二星大則臣奉度主安小則臣失勢動則徃役起日食其分卿相有讒諛一曰王者后妃惡之大臣憂日暈女主恣一曰國有憂日下與師月食其宿大臣凶后妃惡之一曰糴貴月暈大將凶人疫在冬爲水主危以赦解之月

犯左右即將有誅一曰有兵盜犯右旱主水掩之有陰謀將軍當之歲星犯有赦或立后守之地動年豐逆行爲兵熒惑犯之臣僭上云將軍憂守有赦填星犯左右即將有誅守之有赦色黃后喜或冊太子留舍天下有兵齊明赦太白犯之即將誅入其分疾疫或云犯之拜將乘右星水災辰星犯貴臣暴憂守之爲水爲旱爲兵入守貴人有獄乘左星天子自將客星犯牛馬貴色黃白爲喜有赦或曰邊兵起後宮亂五十日不去有刺客彗星犯有大赦糴貴滅之大疫入有小兵一云主不安孛星犯糴貴出則有赦入爲

小兵或云犯之臣于主流星犯秘閣官有事在冬夏  
為水旱乙巳占後宮有喜色赤黑後宮不安雲氣入  
黃為土功黑主水赤為兵蒼白為疾疫白後宮憂

按漢永元銅儀唐開元游儀氏宿十六度去極九  
十四度景祐測驗與乾象新書皆九十八度

天乳一星在氏東北當赤道中明則甘露降彗客入  
天雨

將軍一星騎將也在騎官東南總領車騎軍將部陣  
行列色動搖兵外烝白熒惑客星犯之大出兵天下亂  
招搖一星在梗河北主北兵芒角變動則兵大行明

則兵起若與揀星梗河北斗相直則北方當來受命

中國又占動則近臣怨離次則庫兵色青為憂白為

君怒赤為兵黑為軍破黃則天下安彗星犯北邊兵

動出其分夷兵大起孛犯蠻夷亂客星出蠻夷來貢

一云北地有兵喪流星出有兵雲氣犯色黃白相死

赤為內兵亂色黃兵罷白大人憂

帝席三星在大角北主宴獻酬酢星明王公災暗天

下安星亡大人失位動搖主危彗犯主憂有亂兵客

星犯主危

亢池六星在亢白北亢舟也池水也主渡水往來送

物微細內散則天下不通移徙不居其度中則宗廟  
有怪五星犯之川溢客星犯水蟲多死武密云主斷  
軍獄掌棄市殺戮與舊史異說

騎官二十七星在氏南天子虎貴也主宿衛星衆天  
下安稀則騎士叛不見兵起五星犯爲兵客星守之  
將出有憂士卒發流星入兵起色蒼白將死

梗河三星在帝席北天子也一曰天鋒主北邊兵又  
主喪故其變動應以兵喪星亡國有兵謀彗星犯之  
北兵敗客星入兵出哈陽不和一云北兵侵中國流  
星出爲兵赤雲氣犯之敗蒼白將死

車騎三星在騎官南總車騎將主部陣行列變色動  
搖則兵行太白熒惑客星犯之大兵出天下亂

陣軍三星在氏南一云在騎官東北革車也太白熒  
惑守之主車騎滿野內兵無禁

天輻二星在房西斜列主乘輿若周官巾車官也近  
尾天下有福五星客彗犯之則焚車轂有變一作天福  
按步天歌已上諸星俱屬氏宿乾象新書以帝席  
屬角亢池屬亢武密與步天歌合皆屬氏而以梗  
河屬亢占天錄又以陣車屬於亢乾象新書屬氏  
餘皆與步天歌合



房宿四星為明堂天子布政之宮也亦四輔也下第一星上將也次次將也次次相也上星上相也南二星君位北二星夫人位又為四表中為天衢為天關黃道之所經也南間曰陽環其南曰太陽北間曰陰環其北曰太陰七曜由乎天衢則天下和平由陽道則旱喪由陰道則水兵亦曰天馬四為天馬主車駕南星曰左驂次左服次右服次右驂亦曰天廐又主開闢為畜藏之所由星明則王者明驂大則兵起星離則民流左驂服亡則東南方不可舉兵右亡則西北不可舉兵日食其分為兵大臣專權日暈亦為兵君

臣失政女主憂月食其宿大臣憂又為王者昏大臣專政月暈為兵三宿主赦及五舍不出百日赦太陰犯陽道為旱陰道為雨中道歲稔又占上將誅當天門天駟穀熟歲星犯之更政令又為兵為饑民流守之大赦天下和平一云良馬出熒惑犯馬貴人主憂色青為喪赤為兵黑將相災白芒火災守之有赦令十日勾巳者臣叛填星犯之女主憂凶相有誅守之土功興一曰旱兵一曰有赦太白犯四邊合從守之為土功出入霜雨不時辰星犯有殃守之水災一云北兵起將軍為亂客星犯歷陽道為旱陰道為水

國空民饑色白有攻戰入爲糴貴彗星犯國危人亂  
其分惡之孛星犯有兵民饑國災流星犯之在春夏  
爲上功秋冬相憂入有喪乙巳占出其分天子恤民  
下德令雲氣入赤黃吉如人形后有子色赤宮亂蒼  
白氣出將相憂

按漢永元銅儀唐開元游儀房宿五度舊去極百  
八度今百十度半景祐測驗房距南第二星去極  
百十五度在赤道外二十三度乾象新書在赤道  
外二十四度

鍵閉一星在房 東北上關箭明吉暗則宮門不禁月

犯之大臣憂火災歲星守之王不且出填星占同太  
白犯將相憂熒惑犯主憂彗星客星守之道路阻兵  
起一云兵滿野

鈞鈴二星在房北鈞鍵天之管箭王者至孝則明又

曰明而近房天下同心房鈞鈴間有星及疎拆則地  
動河清月犯之大人憂車駕行日食其分將軍死歲  
星守之爲饑去其宿三寸王失政近臣起亂熒惑守  
之有德令太白守喉舌憂填星守王失土彗星犯宮  
庭失業客星流星犯王有奔馬之敗

東咸西咸各四星東咸在心北西咸在房西北日月

五星之道也為房之戶以防淫泆也明則信吉東咸  
近鈞鈴有讒臣入西咸近上及動有知星者八月五  
星犯之有陰謀又為女主失禮民饑災惑犯之臣謀  
上與太白同犯兵起歲星填星犯之有陰謀流星犯  
后妃恣王有憂客星犯主失禮后死恣

罰三星在東西咸王南王文金罰贖曲而斜列則刑  
罰不中彗星客星犯之國無政令憂多在法

日一星在房宿南太陽之精主昭明八則君  
有德令月犯之下謀上歲星守王得忠臣陰陽和四  
夷質五穀豐太白熒惑犯之主有憂客星彗星犯之

### 主失位

從官二星在房宿西南主疾病巫醫明大則巫者擅  
權彗孛犯之巫臣作亂雲氣犯黑為巫神戮黃則受  
爵

按步天歌以上諸星俱屬在房日一星晉隋志皆  
不載以他書考之雖在房宿南實入辰十二度半  
武密書及朝象新書惟以東咸屬心西咸屬房與  
步天歌不同餘皆暗合

心宿三星天三正位也中星曰明堂天子位為大辰  
王天下之賞罰前星為太子後星為庶子星直則王

矣勢明大天下同心天下變動心星見祥搖動則兵  
離民流日食其分刑罰不中將相疑民饑兵喪日暈  
王者憂之月食其宿王者惡之二公憂下有喪月暈  
為旱穀貴蟲生將凶與五星合大凶大陰犯之大臣  
憂犯中央及前後星主惡之出心大星北國旱出南  
君憂兵起歲星犯之有慶賀事穀豐華夷奉化色不  
明有喪旱焚惑犯之大臣憂貫心為饑與太白俱守  
為喪又曰焚惑居其陽為喜陰為憂又曰守之主易  
政犯為民流大臣惡之守星南為水北為旱逆行  
大臣亂填星犯之大臣喜穀豐守之有土功留舍三  
十日有赦居久人主賢中犯明堂火災逆行女主干  
政太白犯糴貴將軍憂有水災不出一年有大兵舍  
之色不明為喪逆行環繞大人惡之辰星犯明堂則  
大臣當之在陽為燕在陰為塞北不則地動大雨守  
之為水為盜客星犯之為畢守之為火災舍之則糴  
貴民饑彗星犯之大臣相疑守之而出為蝗饑又曰  
為兵星孛其分有兵喪民流流星犯臣叛入之外國  
使來色青為兵為憂黃有土功黑為凶雲氣入色黃  
子孫喜白亂臣在側黑太子有罪

按漢永元銅儀唐開元游儀心三星皆五度去極

百八度景祐測驗心三星五度距西第一星去極  
百十四度

積卒十二星在房西南五營軍士之象主衛士掃除  
不祥星小爲吉明則有兵一星亡兵出二星亡兵半  
出三星亡兵盡出五星守之兵起不則近臣誅彗星  
客星守之禁兵大出天子自將雲氣犯之青赤爲大  
臣持政欲論兵事

按步天歌積卒十二星屬心晉志在二十八宿之  
外唐武密書與步天歌合乾象新書乃以積卒屬  
房宿爲不同今兩存其說

尾宿九星爲天子後宮亦主后妃之位第一星后也  
次三星夫人次星嬪妾也亦爲九子均明大小相承  
則後宮有序子孫蕃昌明則后有喜穀熟不明則后  
有憂穀荒日食其分將有疾在燕風沙兵喪後宮有  
憂人君戒出日暈女主喪將相憂月食其分貴臣犯  
刑後宮有憂月暈有疫大赦將相憂其分有水災后  
妃憂太陰犯之臣不和將有憂歲星犯穀貴入之妾  
爲嫡臣專政守之旱火災熒惑犯之有兵留二十日  
水災留三月客兵聚入之人相食又云宮內亂填星  
犯之色黃后妃喜入爲兵饑盜賊逆行妾爲女主守

之而有芒角更姓易政太白犯入大臣起兵久留爲  
水災出入舍守糴貴兵起後宮憂失行軍破城亡辰  
星犯守爲水災民疾後宮有罪者兵起入則萬物不  
成民疫客星犯入宮人惡之守之賤女暴貴出則爲  
風爲水後宮惡之兵罷民饑多死彗星犯后惑主宮  
人出兵起宮門多土功出入貴臣誅有水災孛犯多  
土功大臣誅守宮人出出爲大水民饑流星入犯色  
青舊臣歸在春夏後宮有口舌秋冬賢良用事出則  
後宮喜有子孫色白後宮妾死出入風雨時穀熟入  
后族進祿青黑則后妃喪雲氣入色青外國來降出

則臣有亂赤氣入月使來言兵黑氣入有諸侯客來

按漢永元銅儀尾宿十八度唐開元游儀同舊去

極百二十度一云百四十度今百二十四度景祐

測驗亦十八度距西行從西第二星去極百二十

八度在赤道外二十二度乾象新書二十七度

神宮一星在尾宿第三星旁解衣之內室也

天江四星在尾宿北主太陰明動爲水兵起星不具

則津梁不通參差馬貴月犯爲兵爲臣疆河津不通

榮惑犯大旱守之有立主太白犯暴水彗星犯爲大

兵客星入河津不通流星犯爲水爲饑赤雲氣不車

騎出青為多水黃白天子用事兵起入則兵罷

傳說一星在尾後河中主章祝官也一日後宮女巫

也司天王之內祭祀孫明六則音王者多子孫輔

佐出不明則天下多禍祠亡則社稷無主入尾下多

祝詛左氏傳天策焯焯即此星也彗星客星守之天

子不享宗廟赤雲氣入巫祝官有誅者

魚一星在尾後河中主陰事知雲雨之期明大則河

海水出不明則陰陽和多魚亡則魚少動搖則大水

暴出出則河大魚多死月暈或犯之則旱魚死熒惑

其陽為旱陰為水填星守之為旱赤雲氣犯出兵

起將憂入兵罷黃白氣出兵起

龜五星在尾南主卜以占吉凶日明君臣和不明則

上下乖熒惑犯為旱守為火容星入為水憂流星出

色赤黃為兵青黑為水各以其國言之亦雲蠡卜祝

### 官憂

按神宮傳說魚一星天江四星龜五星步天歌與

他書皆屬尾而晉志列天江於大市垣以傳說魚

龜在二十八宿之外其說不同

箕宿四星為後宮妃后之府亦曰天津一曰天鷄主

八風又主口舌主蠻夷星明大穀熟不正為兵離徒

天下不安中星衆亦然糴貴凡日月宿在箕壁翼軫者皆為風起舌動三日有大風日犯或食其宿將疾倭臣害忠良皇后憂大風沙日旱國有妖言月食為風為水旱為饑后惡之月暈風穀貴大將易又王者納后月犯多風糴貴為旱女主憂君將死后宮干政歲星入宮內口舌歲熟在箕南為旱在此為有年守之多惡風穀貴民饑死熒惑犯地動入為旱出則有赦又守為水逆行諸侯相謀人主惡之填星犯女主憂又留有赦守之后喜有功色黃光潤則太后喜又沾有水守九十日人流兵起蝗太白犯女主喜入則

有赦出為土功糴貴守之為旱為風民疾出入留箕五穀不登多蝗辰星犯有赦守則為旱動搖色青臣自戮又占為水溢旱火災穀不成客星入犯有土功宮女不安民流守之為饑色赤為兵守其北小熟東大熟南小饑西大饑出其分民饑大臣有棄者一云守之秋冬水災彗星犯守東夷自滅出則為旱為兵北方亂守犯為外夷亂糴貴守之外夷災出為穀貴民死流亡春夏犯之金玉貴秋冬土功興入則多風雨色黃外夷來貢雲氣出色蒼白國災除入則蠻夷來見出而色黃有使者出箕口斂為兩開為多風少



兩

按漢永元銅儀箕宿十度唐開元游儀十一度舊去極百十八度今百二十度景祐測驗箕四星十度距西北第一星去極百二十三度

糠一星在箕舌前杵西北明則豐熟暗則民饑流亡杵三星在箕南主給庖春動則人失金甌縱則豐橫則大饑亡則歲荒移徙則人失業災惑守民流客星犯守歲饑彗孛犯天下有急兵

按晉志糠一星杵三星在二十八宿之外乾象新書與步天歌皆屬箕宿

北方南斗六星天之賞祿府主天子壽筭為宰相爵祿之位傳曰天廟也丞相太宰之位衰賢進士稟受爵祿又主兵一曰天機南二星魁天梁也中央二星天相也北二星天府廷也又謂南星者魁星也北星杓也第一星曰北亭一曰天開一曰鐵鎖石申曰魁第一主吳二會稽三丹陽四豫章五廬江六九江星明盛則王道和平帝王長齡將相同心不明則大小失次芒角動搖國失忠臣兵起民愁日食在斗將相憂兵起皇后災吳分有兵日暈宰相憂宗廟不安月食其分國饑小兵<sub>后</sub>人憂月暈天將死穀不生月

犯將臣黜風雨不時大臣誅一歲三入大赦又占入  
為女主憂趙魏有兵色惡相死歲星犯有赦久守水  
災穀貴守及百日兵用大臣死焚惑犯有赦破軍殺  
將火災入二十日糴貴四十日有德令軍之為兵盜  
久守災甚出斗上行天下憂不行臣憂入內外有謀  
守七日太子疾填星犯為亂入則失地逆行地動出  
入留二十日有大喪守之大臣叛又占逆行先水後  
旱守之國多義士太白犯之有兵臣叛留守之破軍  
殺將與火俱入白爍臣子為逆久則禍大辰星犯水  
穀不成有兵守之兵喪客星犯兵起國亂入則諸侯  
相攻多盜大旱宮廟火穀貴七日不去有赦彗星犯  
國主憂出則其分有謀又為水災宮中火下謀上有  
亂兵入則為火大臣叛孛犯入下謀上有亂兵出則  
為兵為疾國憂流星入蠻夷來貢犯之宰相憂在春  
天子壽夏為水秋則相黜冬大臣逆色赤而出斗者  
大臣死雲氣入蒼白多風赤旱出有兵起宮廟火入  
有兩赤氣兵黑主病

按漢永元銅儀斗二十四度四分度之一唐開元  
儀二十六度去極百十六度今百十九度景祐  
測驗亦二十六度距魁第四星去極百二十二度

鬻十四星在南斗南主水族不居漢中川有鬻者災  
感守之為旱辰星守為火客星守為水流星出色青  
黑為水黃為旱雲氣占同一曰有星守之白衣會主  
有水

天淵十星一曰天池一曰天泉一曰天海在鬻星東  
南九坎間又名太陰主灌溉黼五星守之大水河決  
災感入為旱客星入海魚出彗星守之川溢傷人  
狗二星在南斗魁前三吠守以不居常處為災災感  
犯之為旱客星入多土功北邊饑守之守禦之臣作  
亂

建六星在南斗魁東北臨黃道一曰天旗天之都關  
為謀事為天鼓為天馬南二星天庫也中二星市也  
鐵鎖也上一星為旗跗斗建之間三光植也主司七  
曜行度得失十一月甲子天正冬至大曆所起宿也  
星動人勞役月犯之臣更天子法掩之有降兵月食  
其分皇后娣姪當黜月暈大將死五穀不成蛟龍見  
牛馬疫月與五星犯之大臣相譖有謀亦為闕梁不  
通大水歲星守為旱糴貴死者眾諸侯有謀入則有  
兵災感守之臣有黜者諸侯有謀糴貴入則闕梁不  
通鳥貴守旗跗三十日有兵填星守之王者有謀太

白守外國使來辰星守為水災米貴多病善守客星  
犯之王失道忠臣黜客星守之道路不通多盜流星  
入下有謀色赤昌

天弁九星

併辨

在建星北市官之長主列肆闐闐市

籍之事以知市珍也明盛則萬物昌不明及善客犯

之羅貴久守之囚徒起兵

天鷄二星在牛西一在狗國北王異鳥一曰主候時

災惑舍之為旱鷄多夜鳴太白災惑犯之為兵填星

犯之民流亡客星犯水旱失時入為大水

狗國四星在建星東南主三韓鮮卑烏桓獯狁沃日

之屬星不具天下有盜不明則安明則邊寇起月犯

之烏桓鮮卑國亂災惑守之外夷兵起太白守之鮮

卑受攻客星守其王來中國

天籥八星在南斗杓第二星西主開閉門戶明則吉

不備則闢籥無聲客星彗星守之關梁閉塞

農丈人一星在南斗西南老農主稼穡者又主先農

農正官星明凶穰且暗則民失業移徙歲饑客星彗星

守之民失耕崇荒

按步天歌已上諸星皆屬南斗晉志以狗國天鷄

天弁天鷄建星皆屬天市垣餘在二十八宿之外

乾象新書以天籥農丈入屬實武密又以天籥屬  
星互為不同

牛宿六星天之關梁主犧牲事其北二星一曰即路  
一曰聚火又曰上一星主道路次二星主關梁次三  
星主南越明大則王道昌關梁通牛貴怒則馬貴動  
則牛災多死始出而色黃大豆賤赤則豆有蟲青則  
大豆貴星直糴賤曲則貴日食其分兵起暈為陰國  
憂兵起月食有兵憂為水災女子貴五穀不成牛多  
暴死小兒多疾月暈在冬三月百四十日外有赦暈  
中央大星大將被戮月犯之有水牛多死其國有憂

歲星入犯則諸侯失期留守則牛多疫五穀傷在牛  
東不利小兒西主風雪北為民流逆行宮中有火居  
三十日至九十日天下和平道德明正熒惑犯之諸  
侯多疾臣謀主守則穀不成兵起入或出守斗南赦  
填星犯之有土功守之雨雪民人牛馬病太白犯之  
諸侯不通守則國有兵起入則為兵謀人多死辰星  
犯敗軍移將臣謀主客星犯守之牛馬貴越地起兵  
出牛多死地動馬貴彗星犯之吳分兵起出為糴貴  
牛死孛犯改元易號糴貴牛多死吳越兵起下當有  
自立者流星犯之王欲改事春夏穀熟秋冬穀貴色

黑牛馬昌關梁入貢雲氣蒼白橫貫有兵喪赤亦爲  
兵黃白氣入牛蕃息黑則牛死

按漢永元銅儀以牽牛爲七度唐開元游儀八度  
舊去極百六度今百四度景祐測驗牛六星八度  
距中央大星去極百十度半

天田九星在斗南一曰在牛東南天子畿內之田其  
占與角北天田同客星犯之天下憂彗孛犯守之農  
夫失業

河鼓三星在牽牛西北主天鼓蓋天子及將軍鼓也  
一曰三鼓主天子三軍中央大星爲大將軍左星爲

左將軍右星爲右將軍左星南星也所以備關梁而  
拒難也設守險阻知謀徵也鼓欲正直而明色黃光  
澤將吉不正爲兵憂星怒則馬黃動則兵起曲則將  
失計奪勢有芒角將軍凶猛象也動搖差度亂兵起  
月犯之軍敗亡五星犯之兵起彗星客星犯將軍被  
戮流星犯諸侯作亂黃白雲氣入之天子喜赤爲兵  
起出則戰勝黑爲將死青氣入之將憂出則禍除  
左旗九星在河鼓左旁右旗九星在牽牛北河鼓西  
南天之鼓旗旌表也主聲音設險知敵謀旗星明大  
將吉五星犯守兵起

織女三星在天市垣東北一曰在天紀東天文也主  
果蓏絲帛珍寶王者至孝神祇咸喜則星俱明天下  
和平星怒而角帛帛貴陶隱居曰帝以十月朔至六  
七日晨見東方色赤精明者女工善星亡兵起女子  
為候織女足常向扶筐則吉下向則絲綿大貴月暈  
其分兵起熒惑守之公主憂絲帛貴兵起彗星犯后  
族憂星孛則有女喪客星入色青為饑赤為兵黃為  
旱白為喪黑為水涸星入有水盜女主憂雲氣入蒼  
白女子憂赤則為女子兵死色黃女有進者

漸臺四星在織女東南臨水之臺也主黜漏律呂事  
明則陰陽調而律呂和不明則常漏不定客星彗星  
犯之陰陽反矣

輦道五星在織女西主王者游嬉之道漢輦道通南  
北宮其象也太白熒惑守之御路兵起

九坎九星在牽牛南主溝渠導引泉源疏瀉盈溢又  
主水旱星明為水災微小吉月暈為水五星犯之水  
溢客星入天下憂雲氣入青為旱黑為水溢

羅堰三星在牽牛東拒馬也主堤塘壅蓄水源以灌  
漑也星明大則水泛溢

天枵四星在牽牛東北橫列一曰在左旗端鼓枵也

主漏刻暗則刻漏失時武密曰主將鼓之用動搖則  
軍鼓用前近河鼓若將鼓相直皆為將鼓用太白熒  
惑守之兵鼓起客星犯之主刻漏失時

按步天歌已上諸星俱屬牛宿晉志以織女漸臺  
輦道皆屬太微垣以河鼓左旗右旗天梓屬天市  
垣餘在二十八宿之外武密以左旗屬箕屬斗右  
旗亦屬斗漸臺屬斗又屬牛餘與步天歌同乾象  
新書則又以左旗織女漸臺輦道九坎皆屬於斗  
須四女星天之少府賤妾之稱婦職之卑者也主布  
帛裁製嫁娶星明天下豐女巧國富小而不明反是

日食在女戒在巫祝后妃禱祠又占越分饑后妃疾  
日暈後宮及女主息月食為兵旱國有憂月暈有兵  
謀不成兩重三重女主死月犯之有女惑有兵不戰  
而降又曰將軍死歲星犯之后妃喜外國進女守之  
多水國饑喪糴貴民大災熒惑犯之大臣皇后憂布  
帛貴民大災守之土火不安五穀不熟民疾有女喪  
又為兵入則糴貴逆行犯守大臣憂居陽喜陰為憂  
填星犯守有苛政山水出墮民舍女謁行后專政多  
妖女留五十日民流亡太白犯之布帛貴矣起天下  
多寡女留守有女喪軍發辰星犯國饑民疾守之天



下水有赦南地火北地水又兵起布帛貴客星犯兵起女人爲亂守之宮人憂諸侯有兵江淮不通糴貴彗星犯兵起女爲亂出爲兵亂有水災米鹽貴星孛其分兵起女爲亂有奇女來進出入國有憂王者惡之流星犯天子納美女又曰有貴女下獄抵須女女主死乙巳占出入而色黃潤立妃后白爲後宮妾死雲氣入黃白有埃女事白爲女多病黑爲女多死赤則婦人多兵死者

按漢永元銅儀以須女爲十一度景祐測驗十二度距西南星土極百五度在赤道外十四度

十二國十六星在牛女南近九坎各分土居列國之象九坎之東一星曰齊齊北二星曰趙趙北一星曰鄭鄭北一星曰越越東二星曰周周東南北列二星曰秦秦南二星曰代代西一星曰晉晉北一星曰韓韓北一星曰魏魏西一星曰楚楚南一星曰燕有變動各以其國占之陶隱居曰越星在婺女南鄭一星在越北趙二星在鄭南周二星在越東楚一星在魏西南燕一星在楚南韓一星在晉北晉一星在代代北代二星在秦南齊一星在燕東離珠五星在須女北須女之藏府女子之星也又曰

主天子旒珠后夫人環珮去陽旱去陰潦客星犯之  
後宮有憂

奚仲四星在天津北主帝車之官凡太白彗感守之  
爲兵祥

天津九星在虛宿北橫河中一曰天潢一曰天江主  
四瀆津梁所以度神通四方也一星不備津梁不通  
明則兵起參差馬車大則水災移則水溢彗孛犯之  
津敗道路有賊客星犯橋梁不修守之水道不通船  
貴流星出必有使出隨分野占之赤雲氣入爲旱黃  
白天子有德令黑爲大水色蒼爲水爲憂出則禍除

敗瓜五星在匏瓜星南主修瓜果之職與匏瓜同占

匏瓜五星

一作瓠瓜

在離珠北天子果園也其西觜星主

後宮不明則后失勢不具或動搖爲盜光明則歲豐  
暗則果實不登彗孛犯之近臣僭有戮死者客星守  
之魚鹽貴山谷多水犯之有游兵不戰蒼白雲氣入  
之果不可食青爲天子攻城邑黃則天子賜諸侯果  
黑爲天子食果而致疾

扶筐七星爲盛桑之器主勸蠶也一曰供奉后與夫  
人之親蠶明吉暗凶移徙則女工失業彗星犯將叛  
流星犯絲綿大貴

按步天歌已上諸星俱屬須女而十國及奚仲匏瓜敗瓜等星晉志不載隋志有之晉志又以離珠天津屬天市垣扶筐屬太微垣乾象新書以周越齊趙屬牛秦代韓魏燕晉楚鄭屬女武密以離珠匏瓜屬牛又屬女以奚仲屬危乾象新書以離珠匏瓜屬牛敗瓜屬斗又屬牛以天津西一星屬斗中屬牛東五星屬女

虛宿二星為虛堂冢宰之官也主死喪哭泣又主北方邑居廟堂祭祀祝禱事宋均曰危上一星高旁兩星下似蓋屋也蓋屋之下中無人但空虛似乎殯宮

主哭泣也明則天下安不明為旱欹斜上下不正享祀不恭動將有喪日食其分其邦有喪日暈民饑后妃多喪月食主刀劔官有憂國有喪月暈有兵謀風起則不成又為民饑月犯之宗廟兵動又國憂將死歲星犯民饑守之失色天王改服與填星同守水旱不時熒惑犯之流血滿野守之為旱民饑軍叛入為火災功成見逐或勾已大人戰不利填星犯之有急令行疾有客兵入則有赦穀不成人不安守之風雨不時為旱米貴大人欲危宗廟有客兵太白犯下多孤寡兵喪出則政急守之臣叛君入則大臣下獄辰

星犯春秋有水守之亦爲水災在東爲春水南爲夏  
水西爲秋水北冬有雷雨水客星犯糴貴守之兵起  
近期一年遠則二年有哭泣事出爲兵喪彗星犯之  
國凶有叛臣出爲野戰流血出入有兵起芒燄所指  
國必亡星孛其宿有哭泣事出則爲野戰流血國有  
叛臣流星犯光潤出入則冢宰受賞有赦令色黑大  
臣死入而色青有哭泣事黃白有受賜者出則貴人  
求醫藥雲氣黃入爲喜蒼爲哭赤火黑水白有幣客  
來

按漢永元銅儀以虛爲上度唐開元游儀同舊去

極百四度今百一度景祐測驗距南去極百三

度在赤道外十二度

司命二星在虛北主舉過行罰滅不祥又主死亡逢  
星出司命王者憂疾一曰宜防秋感

司祿二星在司命北主延年延德又主掌功賞食料  
官爵

司危二星在司祿北主婚失正下又主樓閣亭榭死  
喪疏亡

司非二星在司危北主冠候內外察愆尤主過失乾  
象新書命祿危非八星主天子已下壽命爵祿安危

卷之三十一

是非之幸明大為災居常為吉

哭二星在虛南主哭泣死喪月五星彗孛犯之為喪泣二星在哭星東與哭同占

天壘城十三星在泣南圍如大錢形若貫索主鬼方北邊丁零類所以候興敗存亡災感入守夷人犯塞客星入北方侵赤雲氣掩之北方驚滅有疾疫離瑜三星在十二國東乾象新書在天壘城南離圭衣也喻玉飾皆婦人見舅姑衣服也微則後宮儉約明則婦人奢縱客星彗星入之後宮無禁

敗曰四星在虛危南兩兩相對主敗亡災害石申曰

星不具民賣旣金不見民去其鄉五星入除舊布新客星彗星犯之民饑流亡黑氣入主憂

按步天歌已上諸星俱屬虛宿司命司祿司危司非離瑜敗曰晉志不載隋志有之乾象新書以司命司祿司危司非屬須女泣星敗曰屬危武密書與步天歌合

危宿三星在天津東南為天子宗廟祭祀又為天子土功又主天府天市架屋受藏之事不明客有謀士功與動或暗營宮室有兵事日食陵廟摧有大喪有叛臣日暈有喪月食大臣憂有喪宮殿日月暈有兵

喪不用兵者。或月犯之。宮殿陷。臣叛。來歲羅貴有  
大喪。歲星犯守。為兵役。權多土功。有哭泣。事又多盜。  
災或犯之。有赦。守之人多疾。兵動。諸侯謀叛。宮中火。  
災守上星。人民死。中星。諸侯死。下星。大臣死。各期百  
日。十日守。三十日。東兵起。歲旱。近臣入。為兵有變。  
更之。令填星守之。為旱。民疾。土功興。國大戰。犯之。皇  
后憂。兵喪。出入。留舍。國亡。地有流血。入則大亂。賊臣  
起。太白犯之。為兵。一曰無兵。兵起。古兵兵罷。五穀不  
成。多火災。守之。將憂。又為旱。為火。本之。有急事。辰星  
犯之。大臣誅。法官憂。國多災。守之。以下叛。一云皇后  
疾。兵喪。起。客星犯。有哭泣。一曰多雨。水穀不收。入之  
有土功。或三日。有赦。出則多雨。水五穀不登。守之。國  
敗。民饑。彗星犯之。下有叛。臣兵起。出則將軍出國。易  
政。大水。民饑。亭犯。國有叛者。兵起。流星犯之。春夏為  
水災。秋冬為口舌。入則下謀。上抵危。北地交兵。乙巳  
占。流星出入。色黃潤。人民安。穀熟。土功興。色黑為水。  
大臣災。雲氣入。蒼白為土功。青為國憂。黑為水。為喪。  
赤為火。白為憂。為兵。黃出入為喜。

按漢永元銅儀以危為十六度。唐開元游儀十七  
度。舊去極九十七度。距南星去極九十八度。在赤

道外七度

虛梁四星在危宿南主園後廟禱祝非人所處故曰  
虛梁一曰宮宅屋幃帳寢太白熒惑犯之為兵彗孛  
犯兵起宗廟改易

天錢十星在北落師門西北主錢帛所聚為軍府藏  
明則庫盈暗為虛太白熒惑守之盜起彗孛犯之庫  
藏有賊

墳墓四星在危南主山陵悲慘死喪哭泣大曰墳小  
曰墓五星守犯為人主哭泣之事

杵三星在入屋東一在曰星北主春軍糧不具則民

賣飢釜

曰四星在杵星下一在危東杵曰不明則民饑星衆  
則歲樂疏為幾動程亦為饑杵直下對曰則言不相  
當則軍糧絕縱則言橫則荒又曰星覆歲饑仰則歲  
熟彗星犯之民饑矣走天下急客星守之天下聚會  
米粟

蓋屋二星在危宿南九度主治宮室五星犯之兵起  
彗孛犯守兵起元基

造父五星在傳舍南一曰在騰蛇北御官也一曰司

馬或曰伯樂三御馬廐馬乘轡動移庚兵起馬貴

星亡焉大責善客入之僕御謀三有斬死者一曰兵起守之兵動馬出

人五星在虛是車府東如人形一曰主高民柔遠能通又曰財星主夜行以防淫人星亡則有詐作詔者又為婦人之亂星不具王子有憂者善守犯人多疾

疫

車府七星在天津東近河東西列主車府之官又主賓客之館星光明潤澤必有外賓車駕幸潔安感守之兵動善守絕之兵車出

鈞星在造父西河中如鈞狀星直則地動他星守

占同一曰主輦輿服飾明則服飾正

按步天歌已上諸星俱屬危宿晉志不載人星車府隋志有之杵臼星晉隋志皆無造父鈞星晉志屬紫微垣蓋屋虛梁天錢在二十八宿外軋象新書以車府西四星屬虛東三星屬危武密書以造父屬危又屬室餘皆與步天歌合按軋象新書又有天綱一星在危宿南入危八度去極百三十二度在赤道外四十一度晉隋志及諸家星書皆不載止載危室二宿間與北落師門相近者近世天文乃載此一星在鬼柳間與外厨天紀相近然新



書兩天綱雖同在危度其說不同今姑附于此

營室二星天子之宮一曰玄宮一曰清廟又為軍糧之府主土功事一曰室一星為天子宫一星為太廟為王者三軍之廩故置羽林以衛又為離宮閣道故有離宮六星在其側一曰定室詩曰定之方中也星明國昌不明而小祠祀鬼神不享動則有土功事不具憂子孫無芒不動天下安日食在室國君憂王者將兵一曰軍絕糧士卒亡日暈國憂女主憂黜月食其分有土功歲饑月暈為水為火為風月犯之為土功有哭泣事歲星犯之有急而為兵入天子有赦

爵祿及下舍室東民多死舍北民憂又曰守之宮中多火災主不安民疫癘惑犯歲不登守之有小災為旱為火糴貴逆行守之臣謀叛入則創改宮室成勾已者主失宮填星犯為兵守之天下不安人主徙宮后夫人憂閹梁不通貴人多死久守大人惡之以赦解吉逆行女主出入恣番六十日土功興太白犯五寸許天子政令不行守則兵大忌之以赦令解一曰太子后妃有謀若乘守勾已逆行往來主廢后妃有大喪宮人恣去室一尺威令不行留六十日將死入則有暴兵辰星犯之為水入則后有憂諸侯發動於

西北客星犯入天子有兵事軍餓將離外兵來出於  
室兵先起者敗彗星出占同或犯之則弱不能戰出  
入犯之則先起兵者勝一曰出室為大水孛犯或出  
入先起兵者勝出有小災後宮亂武密曰孛出其分  
有兵喪道藏所載室專主兵流星犯軍乏糧在春夏  
將軍貶秋冬水溢乙巳占曰流星出入色黃潤軍糧  
豐五穀成國安民樂雲氣入黃為土功蒼白大人惡  
之赤為兵民疫黑則大人憂

按漢末元銅儀營室十八度唐開元游儀十六度  
舊去極八十五度景祐測驗室十六度距南星去

極八十五度在赤道外六度

雷電六星在室南明動則雷電作

離官六星兩兩相對為巫夾附室宿上星天子之別  
宮也主隱藏止息之所動搖為主功不具天子憂太  
白災惑入兵起犯或勾已環繞為后妃咎彗星犯之  
有修除之事

壘陣十二星壁躔在羽林北羽林之垣壘主天軍

營星明國安移動兵起不見兵盡出將死五星入犯  
皆主兵太白彗星尤甚客星入兵大起將吏憂流星  
入青色青右憂入北諸侯憂色赤黑入東后有謀入

西六子星黃白為言

騰蛇二十二星在室宿北主水蟲居河濱明而微國  
空者向南則旱向北大水彗孛犯之水道不通客星  
犯水物不成

土功吏二星在壁宿南一曰在危東北王營造宮室  
起土之官動搖則版築事起

北落師門一星在羽林軍南北宿在北方落者天軍  
之番落也師門猶軍門長安城北門曰北落門象此  
也主非常以候兵星明大安微小芒角六日大兵起歲  
星犯之吉熒惑入兵弱不可用客星犯之光芒相及

為兵大將死守之邊人入塞流星出而色黃天子使  
出入則天子喜出而色赤或犯之皆為兵起雲氣入  
蒼白為疾疫赤為兵黃白喜黑雲氣入邊將死  
八魁九星在北落東南主捕張禽獸之官也客彗入  
多盜賊兵起太白熒惑入守占司

天網一星在北落西南一曰在危南主武帳宮舍天  
子游獵所會客彗入為兵起一云義兵

羽林軍四十五星三三而聚散出壘壁之南一曰在  
營室之南東西布列北第一行三天軍軍騎翼衛之  
象星眾則國安稀則兵動羽林中無星則兵盡出天

下亂月犯之兵起歲星入諸侯悉發兵臣下謀叛必  
敗伏誅太白入兵起填星入大水五星入為兵熒惑  
太白經過天子以兵自守熒惑入而芒赤與兵者亡  
客星入色青白為喜赤為臣叛流星入南色青后有  
疾入北諸侯憂入東而赤黑后有謀入西太子憂雲  
氣蒼白入南后有憂北諸侯憂黑太子諸侯忌之出  
則禍除黃白吉

斧鉞三星在北落師門東艾刈之具也主斬芻稟以  
飼牛馬明則牛馬肥脂動搖而暗或不見牛馬死隋  
志通志皆在八魁西北主行誅拒難斬伐姦謀明大

用兵將憂暗則不用移動兵起月入大臣誅歲星犯  
相誅熒惑犯大臣戮填星入大臣憂太白入將誅客  
彗犯斧鉞用又占客犯外兵被擒士卒死傷外國降  
色青憂赤兵黃白吉

按步天歌已上諸星皆屬營室雷電土功吏斧鉞  
晉志皆不載隋志有之壘壁陣北落師門天綱羽  
林軍晉志在二十八宿外騰蛇屬天市垣武密書  
以騰蛇屬營室又屬壁宿乾象新書以西十六星  
屬尾屬危東六星屬室羽林軍西六星屬危東三  
十九星屬室以天綱屬危斧鉞屬奎通占錄又以

斧鉞屬壁屬奎說皆不同

壁宿二星主文章天下圖書之秘府明大則王者興道術行國多君子星失色大小不同王者好武經術不用圖書廢星動則有土功日食于壁陽消陰壞男女多傷國不用賢日暈名士憂月食其分大臣憂文章士廢民多疫月暈為風水其分有憂月犯之國有憂為饑衛地有兵歲星犯之水傷五穀久守或凌犯勾巳有兵起熒惑犯之衛地憂守之國旱民饑賢不用一占王有大災填星犯守圖書興國主壽天下豐國用賢一占物不成民多病逆行成勾巳者有土功

六十日天下立王太白犯之一二十許則諸侯用命守之文武並用一曰有軍不戰一曰有兵喪一曰水災多風雨一曰犯之多火災辰星犯國有蓋藏保守之事王者刑法急守之近臣憂一曰其分有喪有兵姦臣有謀逆行守之橋梁不通客星犯之文章士死一曰有喪入為土功有水守之歲多風雨舍則牛馬多死彗星犯之為兵為火一曰大水民流孛犯為兵有火水災流星犯文章廢乙巳占曰若色黃白天下文章士用赤雲氣入之為兵黑其下國破黃則外國貢獻一曰天下有烈士立

按漢永元銅儀東壁二星九度舊去極八十六度  
景祐測驗壁二星九度距南星去極八十五度  
天廡十星在東壁之北主馬之官若今驛亭也主傳  
令置驛逐漏馳騫謂其急疾與晷漏競馳也月犯之  
兵馬歸彗星入馬廡火客星入馬出行流星入天下  
有驚

霹靂五星在雲雨北一曰在雷電南一曰在土功西  
主陽氣大盛擊碎萬物與五星合有霹靂之應  
雲雨四星在雷電東一云在霹靂南主雨澤成萬物  
星明則多雨水辰星守之有大水一占主陰謀殺事

孳生萬物

鐵鑕五星在天倉西南川具也主斬芻飼牛馬明則  
牛馬肥微暗則牛馬饑餓

按步天歌壁宿下有鐵鑕五星晉隋志皆不載隋  
志八魁西北三星曰鐵鑕又曰鐵鉞其占與步天  
歌室宿內斧鉞略同恐即是此誤重出之霹靂五  
星雲雨四星晉志無之隋志有之武密書以雲雨  
屬室宿天廡十星晉志屬天市垣其說皆不同

志卷第三



