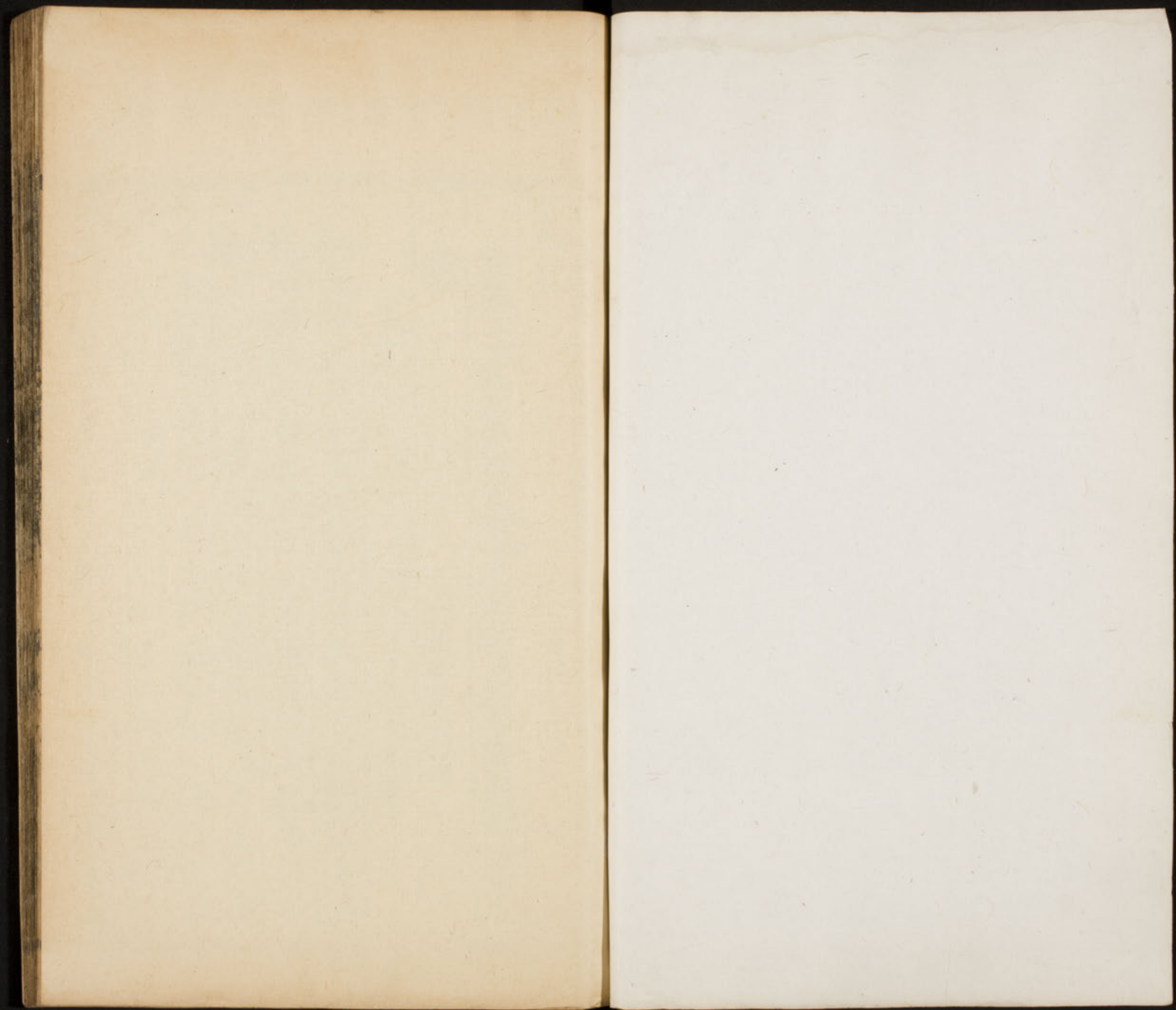


志



天文

明監本宋史卷十二



志卷第七

宋史五十四

關府僧司積國警國軍事司書長相樞國史領經進事都總教習等奉

勅

天文七 月犯列舍下

天祐元年正月丁酉犯畢庚子入并乙巳犯靈臺丙

午犯右執法己酉犯亢丁卯入東井戊辰犯水位甲

戌犯左執法乙亥犯進賢戊寅犯氏閏二月壬辰掩

畢乙未入東井乙巳入氏二月壬申又入戊辰犯右

執法戊寅犯羅堰四月癸巳犯軒轅御女辛丑犯罰

甲辰犯建五月癸亥入太微丁卯入氏辛巳犯畢六



宋史卷五十四

月庚寅入太微辛亥入井七月戊午入太微壬戌入
氏八月癸卯入畢犯畢大星九月辛酉犯建星丁丑
犯軒轅少民戊寅犯上將又入太微己卯入太微十
月丁酉犯天廩戊戌犯畢內庚子犯井乙巳犯
靈臺丙午入太微垣犯右執法丁未犯太微垣東扇
上相星十一月戊辰入井癸酉入太微甲戌犯左
執法戊寅入氏十二月癸巳犯天高又犯附耳乙巳
犯井丙申犯水位己亥犯軒轅左角辛丑入太微壬
寅犯太微東扇上相乙巳入氏二年正月壬戌犯井
戊辰入太微癸酉入氏犯東北星甲戌犯罰二月庚

寅入井乙未犯太微上將庚子入氏三月丁巳入井
戊午犯水位辛酉犯軒轅左角乙丑犯平道丁卯入
氏壬申犯建四月戊子犯軒轅大星掩御女己丑犯
靈臺庚寅入太微甲午入氏丙申犯罰星五月戊辰
犯羅堰辛未犯壁壘陣六月乙酉入太微乙丑入氏
己亥犯壁壘陣甲辰犯附耳丙午入井七月丁巳犯
氏庚午犯天廩辛未入犯畢癸酉犯井丁丑犯軒轅
大星八月甲申入氏庚寅犯牛甲午犯壁壘陣乙丑
犯天廩丙寅掩犯畢大星戊辰入井壬申犯軒轅左
角少民癸酉犯上將甲戌入太微十月乙酉犯羅堰

戊子犯壁壘陣辛丑入太微乙巳入辰十一月甲寅
犯壁壘陣甲戌犯罰星十二月戊子犯畢乙未犯靈
臺又犯上將入太微三年正月戊午入東井己未犯
水位甲子入太微二月乙未入犯凶西北星三月壬
子犯東井西扇北第二星丁巳犯靈臺南第三星庚
申犯平道四月乙酉入太微犯內屏辛卯犯東咸甲
午犯建丁酉犯壁壘陣五月壬子入太微垣辛酉犯
建辛未犯天廩六月甲申入辰壬辰犯壁壘陣七月
癸丑犯東咸己未犯壁壘陣庚寅犯天高己巳入東
井庚午犯水位八月己卯入辰己丑犯壁壘陣庚寅

犯天溷癸巳犯天廩甲午入畢乙未犯天關丙申犯
東井北第二星戊戌犯思距星九月辛酉犯畢癸亥
犯司怪甲子犯天罇十月甲申犯壁壘陣己丑犯天
高辛卯入東井犯東扇北第三星壬辰犯水位丙申
入太微十一月戊午入東井犯西扇北第二星己未
犯天罇西北星庚申入鬼犯積尸氣癸亥入夫蟹子
二月辛卯又入之閏十二月辛未入畢癸丑犯東井
西扇北第二星甲寅犯天罇戊午入太微犯內屏己
未犯太微三公庚申犯平道四年正月丙戌入太微
庚寅犯凶辛卯犯罰二月戊申入井壬子犯長道癸

四
百
不
丑入大微犯内屏甲寅犯三公乙卯犯平道東星丁
巳入氏三月丙子犯大罇丁丑入鬼犯積尸氣辰
入太微乙丑入氏丁亥犯天江四月戊申入太微壬
子入犯氏乙卯犯天籥壬戌犯壁壘陣五月乙亥入
大微丁丑犯平道巳卯入氏六月癸卯入太微丙午
入氏己未犯外屏壬戌犯畢甲子犯井乙丑犯天罇
七月甲戌入氏乙亥犯罰癸未入羽林軍甲申犯壁
壘陣八月辛丑入氏乙未入井九月甲申犯畢丙戌
入犯并戊子犯鬼辛卯入太微十月癸丑犯并鉞乙
卯犯水位己未入大微十一月己卯犯畢辛巳入井

丙戌入太微犯内屏十二月丙辰犯方丁巳入氏五
年正月丙子犯東井戊寅犯輿鬼辛巳入大微犯内
屏乙酉入氏丙戌犯東咸丁亥犯天江二月癸卯犯
鉞又犯東井戊申入大微辛亥犯亢癸丑犯鍵閉乙
卯犯天籥三月己巳犯諸王庚午犯司怪丙子入大
微犯内屏四月甲辰入大微犯三公乙丑犯平道庚
戌犯天籥丙辰入羽林軍五月庚午入大微庚寅掩
畢六月癸卯犯東咸乙巳犯南斗庚戌入犯羽林軍
七月乙丑入大微丁卯犯平道己巳入氏犯壁壘陣
丁亥入東井己丑犯輿鬼東北星八月丙申入氏癸

卯犯壁壘陣壬子犯畢壬申犯羽林軍辛巳犯司怪
丁亥入大微十月乙未犯南斗庚子入犯羽林軍辛
丑犯壁壘陣巳酉入東井庚戌犯五諸侯六年正月
丙子入大微戊寅犯平道二月甲辰入大微犯內屏
辛亥犯斗四月壬寅入氏五月丙寅入大微戊辰犯
平道庚午入氏戊寅入羽林軍戊戌犯鍵閉乙巳入
羽林軍七月戊辰犯斗癸酉入羽林軍甲戌犯壁壘
陣八月庚子入羽林軍閏八月戊辰又入辛未犯外
屏丙子犯司怪丁丑犯東井戊寅犯五諸侯壬午入
太微九月甲午入羽林軍丙申犯壁壘陣戊戌犯外

屏壬寅犯諸壬庚戌入太微十月壬戌入羽林軍巳
巳犯天街乙亥犯軒轅六星丁丑入大微犯內屏庚
辰犯亢辛巳入氏十一月己丑入犯羽林軍戊戌犯
司怪庚子犯五諸侯甲辰犯太微次將丙午犯進賢
戊申入氏十二月甲子犯諸壬壬申入太微七年正
月己亥入太微壬寅犯亢二月戊午犯月星壬戌犯
五諸侯丁卯入太微戊辰犯進賢戊寅入羽林軍三
月壬辰犯軒轅六星甲午入太微犯內屏乙未犯太
微上相丁酉犯亢戊戌入氏四月壬戌入太微癸亥
犯進賢乙丑犯天街星癸酉入羽林軍丙申戌犯壁壘

墨陣丙子犯屏五月己丑入太微六月丙辰入太
微犯內屏庚申入氏犯東南星壬戌犯天江戊辰入
羽林軍甲戌犯月星七月辛卯入南斗壬寅犯諸王
八月壬戌入羽林軍九月甲申犯天江戊子犯哭泣
辛卯犯壁壘陣乙未犯天陰丙申犯月星戊戌犯司
怪庚子犯五諸侯癸卯犯軒轅次地星乙巳入太微
犯內屏十月丁巳入羽林軍甲子犯天街又犯諸王
癸酉入太微丙子犯天距星十一月甲申入羽林軍
庚寅犯天陰癸巳犯司怪庚子入太微十二月癸丑
犯壁壘陣戊午犯月星壬戌犯五諸侯乙丑犯軒轅

次北星丁卯入太微犯內屏庚午犯亢壬申犯房八
年正月甲午入太微丙申犯進賢巳亥犯日星二月
癸亥犯太微上相丁卯犯心大星三月甲申犯五諸
侯丁亥犯軒轅大星二先第一星巳丑入太微犯內屏
庚寅犯左執法乙未犯天江丙申犯箕辛丑入羽林
軍壬寅犯壁壘陣丙北星四月丙辰入太微五月丁
亥犯亢甲午犯壁壘陣西南星六月乙酉犯軒轅甲
子犯壁壘陣六月己卯入太微甲申犯心距星庚寅
犯五諸侯酉第三星九月壬午犯狗國庚寅犯天陰
壬辰犯司怪乙未犯五諸侯庚子入太微十月辛亥

犯壁壘傳乙卯犯外屏戊午犯天陰壬子入羽林軍
壬戌犯五諸侯丁卯入太微犯上將十一月庚辰入
羽林軍乙酉犯天陰己亥犯凶十二月壬子犯天陰
乙卯犯司怪丁巳犯五諸侯壬戌入太微癸亥犯左
執法經聖元年正月丁亥犯長垣己丑犯太微上將
二月庚戌犯坐旗庚申犯角距星甲子犯箕距星乙
丑犯斗三月己卯犯五諸侯東第二星四月丙午犯
五諸侯西第三星閏四月己丑入太微犯右執法甲
申犯參距星丁亥入斗犯東第二星五月壬子犯心
距星六月己卯犯房距星辛巳犯箕八月丙子犯箕

東北星九月戊申入羽林軍丁巳犯五諸侯東第二
星癸亥犯太微左執法十月甲戌入羽林軍壬辰犯
角距星乙未犯房距星十一月壬寅入羽林軍乙巳
犯外屏西第二星戊申犯昴西北星壬子犯五諸侯
西第四星癸丑犯鬼東北星癸亥犯心大星十二月
庚午入羽林軍己卯犯五諸侯西第三星甲申犯太
微上將二年正月乙巳犯坐旗南第一星辛亥犯靈
臺甲寅犯角距星丁巳犯日星二月庚午犯昴己卯
入太微犯右執法乙酉犯心東星三月乙卯入斗己
未入羽林軍四月癸酉犯太微西扇上將乙亥犯角

南星巳卯犯房南第二星五月甲辰犯天門東星巳酉犯箕東北星六月甲戌犯房距星辛巳入羽林軍戊子犯五車東南星七月壬寅犯心東星戊申入羽林軍犯壁壘陣西第六星丙辰犯坐旗南星八月辛未犯箕北第一星戊寅犯外屏西第一星丙戌犯鬼東北星九月癸卯入羽林軍甲辰犯壁壘陣西第八星十月庚午犯屏西第一星丙子犯昴西北星乙巳犯五車東南星丁未犯五諸侯西第五星戊申犯輿鬼東北星辛亥犯靈臺南第二星戊午掩心宿後星二年正月乙未犯外屏戊戌犯昴乙巳犯軒轅左角

二月庚午犯鬼西北星壬申掩軒轅大星癸酉犯靈臺四月丁卯犯軒轅左角甲戌犯日星又犯房距星庚辰犯代星辛巳犯壁壘陣五月乙未犯靈臺壬寅犯心宿東星乙巳犯南斗六月壬午犯昴七月丙午犯外屏癸丑犯五諸侯八月丁卯入犯南斗戊寅犯五車辛巳犯輿鬼甲申犯靈臺九月甲午犯南斗辛丑犯外屏甲辰犯昴丙午犯司怪戊申犯水位壬子犯明堂十月壬戌犯狗星十一月巳亥犯昴癸卯犯輿鬼壬子犯日星十二月壬戌入犯雲雨庚子犯五諸侯辛未入輿鬼掩積尸氣四年正月戊戌犯鬼西

北星入鬼辛丑犯靈臺南第一星二月乙亥犯心東
 星閏二月辛卯犯井東扇北第一星壬辰犯五諸侯
 西第五星癸巳入鬼又犯輿鬼乙未犯軒轅左角巳
 亥犯天門東星乙巳入斗犯斗西第四星三月癸亥
 犯靈臺南第一星巳巳犯日星又犯房距星壬申犯
 斗距星戊辰掩雲雨西南星四月巳丑犯軒轅御女
 星丁酉犯心東星庚子犯狗西星庚戌犯昴西北星
 五月丁卯掩斗西第四星癸酉入犯雲雨六月甲午
 入斗乙未犯狗東星庚子犯雲雨西南星七月壬戌
 犯狗西星壬申掩犯昴西北星乙亥犯司怪北第二

星丙子犯積薪八月巳丑犯斗西第四星癸巳犯哭
 泣東星乙未掩犯雲雨東北星甲辰入犯鬼及犯積
 尸氣九月丙辰犯北距星巳未犯秦西星十月甲午
 犯昴西北星丁酉入并犯東扇北第一星戊戌犯積
 薪又犯水位東第一星庚子犯軒轅御女星壬寅犯
 明堂南第三星十一月丁巳入犯雲雨星十二月辛
 卯犯司怪北第一星壬辰犯并東扇北第一星乙未
 犯軒轅太民丙申犯靈臺南第一星丁酉犯明堂主
 寅犯心距星癸卯犯天江南第一星元符元立正月
 庚申犯天鏡辛酉入犯鬼巳巳犯日星又犯房距星

二月丁亥犯天鐫辛卯犯靈臺甲辰犯哭泣三月癸
丑犯司怪巳巳犯羅堰又犯午癸酉犯雲南四月癸
未犯鬼距星甲申犯酒旗甲午犯斗五月己未犯心
距星辰申犯天江戊辰犯雲南六月乙未又犯庚子
犯昂西北星八月壬午犯天江九月丙辰犯虛梁壬
戌犯昂甲子犯司怪乙丑入井十月戊寅犯斗癸未
犯虛梁西第二星己丑犯天陰癸巳犯天鐫甲午犯
鬼距星庚子犯天門十一月戊申犯羅堰壬子犯雲
南丁巳犯昂距星庚申入井庚午犯心大星十二月
戊寅犯虛梁丁亥入井戊子犯水位庚寅犯酒旗又

犯軒轅右角壬辰犯明堂戊戌犯天江二年正月甲
寅犯司怪北第三星丙辰犯水位西第三星壬戌犯
天門東星甲子犯斗星又犯房距星巳巳掩牛南第
一星二月己卯犯斗距星壬午入井乙酉犯酒旗南
第三星又犯軒轅右角丁亥犯明堂西南第二星壬
辰犯心距星癸巳犯天江西南第二星巳亥犯虛梁
西第一星三月己酉犯井距星庚戌犯天鐫南星丁
巳犯天門東星庚申犯天江西南第一星甲子犯羅
堰南星及辰犯雲南東北星四月丙子犯司怪北第
三星丁丑入井又犯井東象苑第三星丁亥犯心距

星辛卯犯午角星甲午犯虛梁西第三星乙未犯雲
雨西北星庚子犯天陰北星五月乙巳犯水位西第
二星丙辰犯天齋下東星丁巳犯虛星西第二星辛
酉犯虛梁西南第一星六月辛巳犯日星丙戌犯牛
南星又犯羅堰南第二星庚寅犯雲雨東北星丙寅
犯天衝東北星戊戌入井七月庚戌犯天江西南第
四星壬子犯虛星西第三星丙辰犯虛梁西第三星
丁巳犯雲雨西北星壬戌犯天陰西北星乙丑犯司
怪北第三星丙寅入井犯東扇北第三星八月癸未
犯虛梁西第一星庚寅犯昂東南星辛巳犯諸王西

第二星癸巳入井丙申犯酒旗南第三星九月丁巳
犯天陰北星閏九月甲申犯天陰西北星辛卯犯軒
轅右角十月辛丑犯建西第一星壬寅犯天雞東南
星乙巳犯虛梁西第一星壬子犯月星癸丑犯諸王
西第二星乙卯入犯井東扇北第二星丙辰犯水位
西第二星戊午犯酒旗南第二星庚申犯明堂西第
二星十一月壬午犯井鉞星又犯井距星又入井十
二月庚子犯虛梁西第二星丙午犯天陰西北星丁
未又犯月星庚戌入井犯東扇北第二星辛亥犯水
位西第二星癸丑犯酒旗南第二星又犯軒轅右角

太民乙卯犯明堂西第二星三年正月乙亥犯諸三
西第一星丁丑入東井四月庚戌犯東咸西第三星
五月辛卯犯昴七月乙酉犯天陰西南星九月癸未
入東井十二月甲辰犯司怪北第二星丙辰入辰建
中靖國元年正月己巳犯月星二月己亥犯井鉞癸
卯犯軒轅右角太民四月乙巳犯罰星五月丙子犯
斗大星六月己酉犯外屏西第二星七月己巳犯南
斗八月丁酉犯建西第二星九月丁丑犯司怪北第
四星十一月癸酉入東井十二月丁酉犯天街西南
星崇寧元年正月丁卯入東井己巳犯水位西第一

星二月癸卯入辰三月庚午犯角距星六月丁亥犯
軒轅大星九月癸巳犯壁壘陣十月乙丑入畢口二
年二月乙卯犯天高四月壬戌入辰五月己亥犯雲
雨東北星七月戊子犯建星西二星九月丙戌犯哭
泣十一月庚寅入井三年正月乙未入辰丙申犯鍵閉
二月辛酉犯亢距星四月戊午犯房北第一星七月
癸未犯建星西第二星甲申犯牛大星九月辛卯犯
井西扇北第二星十一月己丑入太微四年正月戊
寅犯諸王西第二星閏二月甲戌犯井距星癸卯犯
水位五月乙巳犯亢距星丙午入辰七月丙辰入畢

口八月癸酉犯建星西第三星十月庚辰入井十二
月丁丑犯鬼東南星五年正月戊申入太微三月辛
亥犯建距星五月辛丑入氐七月壬寅犯牛大星甲
辰犯壁壘陣西五星九月戊申犯井距星十一月丁
未犯長垣南一星戊申入太微大觀元年正月甲辰
入太微五月甲午犯進賢六月甲子入氐八月乙亥
入畢九月乙丑天籥癸巳犯壁壘陣十二月丁未
犯建二年正月庚申犯井鉞甲子犯軒轅二月癸巳
入太微犯內屏四月庚子入羽林軍五月己未入氐
六月癸巳犯壁壘陣九月壬申入太微十一月辛酉

犯井三年正月辛酉犯太微西翳次將二月己丑入
太微犯內屏三月癸亥犯南斗四月己卯犯五諸侯
六月庚辰犯平道七月庚戌犯房八月甲午犯井九
月壬子入羽林軍十月甲午犯太微西扇次將乙未
犯謁者十二月壬辰掩亢四年正月戊申犯天街二
月辛卯犯南斗三月甲寅犯亢六月乙亥犯進賢七
月戊申犯南斗八月甲戌犯六江十一月己卯犯五
諸侯政和元年三月乙卯犯南斗三月庚辰犯東咸
六月己酉入羽林軍七月壬申犯狗八月丙申犯心
距星二年三月甲子犯五諸侯三年三月壬戌犯長

垣甲子入太微四月丙戌犯五諸侯西第四星五月
甲午入南斗丁酉犯壁壘陣七月庚寅犯狗國九月
癸巳犯昴十月壬戌犯五車乙丑犯鬼己巳犯右執
法四年二月庚戌犯昴五月己丑入南斗六月甲寅
犯心東星八月癸亥犯司怪五年正月壬辰犯心大
星三月丙戌犯房五月庚寅犯雲雨六月壬子犯狗
九月甲申犯昴星十月丙辰入鬼星十二月甲寅犯
心堂六年閏正月癸卯犯司怪二月辛巳犯房四月
己卯犯南斗六月辛未犯心大星八月乙丑犯日星
九月庚戌犯天鐔十月乙丑犯羅堰七年正月己酉

犯心甲戌犯天門四月辛未犯日星七月庚子犯哭
泣八月乙丑犯牛十月壬申入井十一月丁酉犯天
街重和元年二月乙丑犯酒旗六月己巳犯雲雨八
月丙辰犯房宣和元年十一月己未犯鬼二年正月
己酉犯畢七月辛亥犯牛九月丁巳入井十二月辛
卯犯東咸三年二月壬申掩前五月丙午入氏十一
月丙戌犯罰四年七月戊辰犯建十月壬寅入井十
一月癸酉犯軒轅御女五年正月壬戌犯畢三月己
巳入氏七月甲子犯牛六年正月己巳入氏六月辛
酉犯壁壘陣十月丁巳犯畢七年正月甲申犯鬼六

月丁巳入羽林軍十二月丙辰入太微靖康元年二月庚戌入太微甲寅入辰三月戊寅入太微庚辰入辰四月丁未犯平道巳巳入辰辛亥犯天江五月巳巳犯鬼壬申入太微六月巳未犯畢七月戊辰入太微壬申入辰癸酉犯罰巳卯入羽林軍巳丑入井八月戊戌入辰丙午入羽林軍乙卯犯天關丙辰入東井八月癸未犯井鉞十月辛丑入羽林軍丙辰入太微十一月丁丑犯天關戊雷入井庚辰犯鬼積尸氣十二月癸酉入井乙亥犯鬼積尸氣二年三月乙未入井辛丑入太微四月壬戌犯天關建炎三年三月

乙未入辰四年六月辛巳犯心七月辛亥入南斗魁中八月辛卯犯五諸侯十二月壬辰掩心大星紹興元年三月癸卯犯五諸侯西第五星四月癸酉犯軒轅大星辛巳犯心戊子入羽林軍六月丙子犯心癸未犯昴八月辛未犯心宿東日星癸未犯昴九月辛丑入南斗乙巳入羽林軍辛巳犯五諸侯十二月巳酉犯五諸侯東第一星十二月癸未犯角二年二月辛未犯五諸侯西第四星乙亥入太微三月巳酉犯心大星五月戊寅入羽林軍六月乙巳七月癸酉又入辛丑入南斗魁中七月乙丑犯房距星八月戊申犯

司怪三年四月辛丑入南斗魁中五月丙寅掩心第
三星七月癸亥入南斗魁中九月戊午入南斗犯西
第五星十月壬寅犯軒轅大星十一月丁巳犯壁壘
陣西第六星乙丑犯五車丁卯犯五諸侯西第四星
己卯犯斗十二月辛卯犯昴丙申犯鬼丁酉犯軒轅
御女甲辰掩心前星四年正月壬戌犯五諸侯東第
一星癸亥犯鬼西北星二月乙卯犯司怪四月癸巳
犯房八月癸未犯心後星十二月丙戌犯昴西北星
五年四月癸未犯房十月庚辰犯南斗壬戌入井十
一月甲申又入甲午入氐六年正月己卯入井三月

甲申犯心大星四月辛丑入井六月己未犯昴九月
戊子犯軒轅右角太民十月辛亥犯司怪北第二星
十二月丙午入井七年正月辛未犯天街二日辛丑
入井三月戊辰犯井絨六月丁巳犯井七月甲申又
犯九月己卯又犯十月丁未閏十月甲戌十二月己
巳皆犯井三月辛巳犯斗宿西第一星四月乙未犯
司怪閏十月癸酉又犯之五月丁丑犯建八月己亥
又犯丙午犯房北第二星八年三月癸亥犯井四月
戊午七月丁未八月甲戌九月辛丑十月己巳十
一月甲子皆犯井乙亥犯房北第一星九年正月六

入犯東井四月癸丑六月乙亥八月己巳九月丙申
十月甲子十二月己未皆入犯東井二月己巳入
四月癸亥六月戊午八月癸丑皆入犯六月乙未犯
建西第四星九月丙辰掩角距星壬戌犯天高十二
月丁巳又犯十年正月丙戌犯入井三月辛巳四月
戊申閏六月丁酉八月辛巳十月丁亥皆犯入井三
月辛卯入犯閏六月乙未犯畢九月丁巳犯畢距星
辛卯皆入犯閏六月乙未犯畢九月丁巳犯畢距星
十二月壬子又犯畢十一年正月戊午犯犯二月甲
戌犯畢八月乙酉皆犯畢五月甲辰入井六月乙亥

入氏十一月乙卯入太微垣犯左執法丙辰犯進賢

巳未犯氏東北星十二月乙亥入畢掩大星十二年

正月壬寅犯畢距星四月辛未入太微十一月行犯

權大星并掩御女十三年正月癸卯犯權星并御女

八月己酉復掩權大星十四年正月庚申入畢掩大

星六月丁亥犯亢距星十六年八月壬寅犯鈞鈴十

七年三月己未入羽林軍是歲凡六三月己卯入

五月己戌六月壬寅十一月乙酉皆入氏七月癸酉

入南斗十月己未又入十一月甲戌犯司怪十八年

三月乙丑犯五諸侯十九年八羽林軍是歲凡八四月

壬寅入山五月丙寅入大微犯東上相六月丁酉入
氏七月乙丑犯房成辰入南斗閏八月癸亥又入十
九年正月辛丑犯亢二月庚戌入南斗丁丑入羽林
軍是歲凡八六月庚申犯房癸亥入南斗八月戊午
又入二十年四月丁巳犯角六月戊午入南斗是歲
凡三壬戌入羽林軍是歲凡五七月己卯犯角距星
壬午犯房八月癸亥犯昴距星十一月乙未犯角距
星二十一年正月丙申入南斗二月辛酉犯心東星
三月丙申入羽林軍是歲凡七閏四月己丑犯壁壘
五月乙亥入南斗七月癸未犯壁壘陣十一月戊

申犯昴二十二年正月丙辰犯心東星二月庚午犯
昴是歲凡三乙亥犯鬼三月癸丑入南斗是歲凡四
二十三年正月癸卯二月庚午犯與鬼壬申犯權御
女星三月戊申犯南斗七月乙未犯房距星十月癸
酉犯司怪十一月辛丑入東井二十四年正月庚申
犯昴六月丙午十二月庚寅犯司怪戊戌犯昴距
星九月己巳十二月辛卯皆入東井二十五年四月
庚辰七月己巳又入東井是歲凡六六月辛丑犯歲
十月庚寅犯天關十二月己酉犯司怪二十六年正
月壬子十月己酉十一月庚辰皆犯司怪癸丑入東

月庚申掩入畢十一月庚寅入犯東井三十一年正月甲申犯東井是歲凡五二月乙卯犯權星御女庚申入氏三月戊子入是歲凡五四月年亥犯太微垣西上將星辛巳犯平道星戊子犯牛距星戊戌犯畢距星七月丁丑犯西咸癸未犯牛癸巳入畢大星九月丙申犯太微東左執法星十一月壬午掩畢辛卯掩太微東上相星十二月丁子甲寅犯輿鬼掩積尸三十二年正月丁丑掩畢上相大星犯附耳庚辰犯東井是歲凡七戊子入氏是歲凡二己丑犯西咸二月庚戌犯酒旗壬子入太微西掩右執法星乙卯犯

亢巳亥犯太微西上將庚辰入太微辛巳犯進賢四月癸未犯牛五月庚午犯太微東上相星庚辰入羽林軍九月壬寅十一月十二月皆入戊子入畢掩犯大星及附耳七月甲辰掩建十月丙寅又掩九月庚戌入畢十二月壬申壬午入十月己卯犯司怪隆興元年二月己巳入東井口是歲凡六癸酉犯權大七月丙申十月壬子皆入氏壬寅犯畢壘壁陣勝星十月甲子又犯癸卯入羽林軍是歲凡三十月丙午犯權十二月丁卯掩天高戊辰犯天關二年正月戊子入羽林軍是歲凡六甲午掩入畢二月甲子入東井是

歲凡五巳巳犯長垣辛未入太微掩犯左執法并上
相星三月辛卯犯東咸四月丙申入凶七月丁亥入
太微犯內屏是八月乙丑犯壁壘陣十月丁卯犯畢
庚辰入凶十一月丁亥入羽林軍丙辰掩司怪巳亥
犯輿鬼掩積尸丁未入凶戊申犯西咸閏十一月壬
戌犯天高巳巳犯長垣乾道元年二月甲申五月癸
酉十月庚申皆掩犯諸王星戊戌犯東咸庚申入太
微犯內屏六月壬午又如之甲子入凶六月丙戌又
入辛未入羽林軍是歲凡八五月辛酉掩天江七月
丁巳犯南斗八月壬午掩犯鈞鈴十二月戊戌又掩

甲申犯天鑰乙酉掩南斗九月壬子又掩九月庚午
入太微十月丁酉十二月壬辰皆入太微十月庚辰
犯狗十一月丁巳犯天街掩諸王二年正月壬子犯
諸王二月巳卯又犯乙卯掩犯五諸侯二月乙酉犯
權巳亥入羽林軍五月辛酉又入五月甲寅犯鍵閉
六月辛巳入凶八月丙子又入壬子犯房乙酉犯南
斗入魁八月庚辰又入乙未犯月八月辛巳掩犯狗
國九月庚戌犯哭十一月戊午犯權十二月壬辰入
凶三年二月戊子掩犯東咸辛卯入南三年三月甲寅
入凶四月辛巳又入四月壬申犯五諸侯九月癸未

十一月戊寅皆犯五月乙巳入太微癸丑掩犯南斗
丁丑犯房裏辰入南斗魁七月乙巳犯心太星閏七
月丁丑犯周星戊寅犯哭又入羽林軍八月乙巳犯
代九月庚辰犯月星十月戊午犯元十二月壬寅犯
昂甲寅入氏掩東南星四年正月辛未犯五車二月
丁巳入羽林軍是歲凡九三月庚午犯權四月庚子
犯左執法乙巳犯心前星五月乙亥入南斗十月壬
辰又入六月丙申犯角七月壬午犯五車丙辰入太
微八月丁未掩天陰十月乙未犯壁壘陣戊戌又犯
丙午犯五諸侯庚午犯昂壬申犯司怪癸未犯心十

二月乙巳入太微犯左執法丁未掩犯角五年正月
癸酉入太微犯左執法戊寅掩心東星二月壬辰八
月癸卯十一月乙丑皆犯昂乙亥犯長垣三月癸亥
六月壬子九月甲戌十一月乙巳皆掩犯五諸侯戊
辰犯左執法己卯入羽林軍是歲凡七四月庚子犯
心五月甲子犯角距星庚午入南斗六月辛亥犯五
車九月壬申又犯十月甲子犯箕十月丁亥入南斗
魁又掩第五星六年正月庚申犯昂戊辰犯右執法
癸酉犯心東星二月丁卯犯五諸侯癸酉入犯南斗
丁未入羽林軍是歲凡三三月壬戌犯靈臺庚午入

南斗魁五月乙丑七月丁亥皆如之五月壬戌掩日
星又犯房閏五月庚寅犯心東星七月戊戌犯昴庚
子犯五車九月壬午犯狗十月壬戌犯五車東南星
七年正月甲申犯五車三月甲申犯權星御女四月
戊午犯心大星六月癸丑掩心東星乙卯掩犯南斗
九月丁丑十二月丙寅皆如之十月乙卯犯昴十一
月乙未犯房宿日星八年正月辛卯犯心距星三月
丁丑犯鬼丙戌犯心天星四月癸丑犯房九月戊子
犯鬼宿距星九年四月丙子犯心六月辛未掩犯心
大星淳熙元年七月戊申入東并十一月戊戌十二

月乙丑皆入八月乙亥犯并鉞十二月癸亥犯天街
二年正月壬辰并鉞二月庚申入東并四月乙卯
九月戊戌十月己酉入六月癸亥犯南斗七月戊
子犯房閏九月己酉犯牛十月癸卯入辰三年正月
乙丑七月己酉又入辰三月庚戌九月辛酉皆入東
并四月乙酉犯角宿距星七月丁未犯角十二月甲
寅犯畢四年正月庚申入辰二月戊寅入東并七月
壬戌十月甲申十二月己卯皆入十月庚戌犯午宿
距星八月丁亥入畢宿方口內九月甲寅犯畢五年
正月乙卯入辰閏六月己亥十二月皆如之三月辛

丑入東井是歲凡四閏六月庚戌卯入畢宿方口
丙十一月壬申掩畢宿附耳星六年正月甲戌犯大
微右執法星二月甲午犯畢四月辛卯入東井是歲
凡三五月丁卯入氐十月戊申犯左執法又行入大
微垣乙亥又入十二月丁未犯壁壘陣西七星七年
正月庚午入太微犯左執法冬入氐三月戊辰四
月乙未六月庚寅十一月甲戌十二月辛丑皆如之
四月壬辰入太微六月丁亥十二月丁酉皆如之六
月乙巳掩畢大星七月乙亥入東井是歲凡三八月
丙午犯權大星十一月戊辰又犯十月甲午犯畢十

二月巳丑又犯十一月甲戌入氐入年正月巳未入
東井是歲凡六二月丙申入氐四月戊午六月癸丑
皆入三月巳未入太微閏三月丁亥八月庚午十月
癸巳又入六月丁卯入畢八月壬戌九月己丑皆入
九年六月壬戌又入八月己未入東井十二月巳未
入氐十年正月丙子入東井是歲凡二二月己酉入
太微三月丁丑六月庚子七月丙寅十一月壬午閏
十一月庚戌皆入三月辛巳入氐六月癸卯七月辛
未皆入九月癸酉入羽赫軍十一月乙亥犯權大星
十一年正月己酉入氐七月癸巳八月庚申皆如之

二月甲子犯諸王七月丁酉犯南斗十一月辛卯入
羽林軍十二年正月戊申入南斗八月癸酉犯五諸
侯十三年四月己巳入羽林軍五月甲申入太微七
日甲申犯心大星八月己卯亦如之丁亥犯南斗十
二月三月犯心距星一四月甲申戊申行犯房北第二
星辛卯入羽林軍是歲凡二五月壬子行犯心大星六
月庚寅行入斗七月丙午掩犯房九月乙丑掩犯角
宿距星十五年正月庚申入南斗魁六月丁丑九月
己亥十二月戊子皆知之二月乙酉掩心後星六月
己丑犯昴丁巳犯五占于東南星十月己卯又犯五車

十六年三月庚戌入南斗魁紹熙元年六月乙未宿
斗距星西北四年七月丁亥犯天關一月庚戌入東
井十二月乙巳又入五年三月丁卯閏十月癸酉皆
入十二月丁丑入出慶元元年六月辛酉十二月壬
申皆入己卯入東井三年二月辛亥入畢四年六月
庚寅犯畢西第二星三月甲入房三月寅入辰宿方口內
九月乙巳犯壁星西第八星甲寅入東井戊午行
入太微垣向十月癸酉犯壁星西十一月己卯十二
月壬午亦如之五年三月戊戌入東井七月甲寅十
二月辛未亦如之四月壬申行入太微六年二月壬

申又入嘉泰元年之月乙卯入武二年四月甲申入
 太微戊子入武元月己酉犯斗三年四月辛丑又犯
 丙午入太微十月癸卯入羽林軍辛酉入武四年三
 月壬申犯權六月戊申入羽林軍七月丙午又入羽
 林軍十月壬子入太微癸丑犯天江關禧元年正月
 庚午犯五諸侯三月乙丑又犯三月己巳入太微四
 月戊申入羽林軍二年六月丙寅又入七月己丑入
 斗十月辛亥又入三年二月癸丑犯五車東商星乙
 丑犯心東星六月丁巳入南斗魁丁卯犯昴十二月
 癸丑犯五車嘉定元年二月丙午犯昴三月乙亥犯

五車六月丁丑犯房二年十月乙丑犯斗三年九月
 庚寅犯心甲星四年閏二月己丑入東井五年正月
 丁丑又入己酉犯南斗六年二月庚辰入東井十月
 辛亥犯畢庚甲犯角宿距星七年六月辛丑入武八
 年正月戊辰犯畢七月辛卯又犯辛未入東井十一
 月辛未又犯之九年正月丙寅入東井乙亥入武十
 二月戊子犯畢十年三月庚辰入畢五月丁亥入武
 十二月丙寅又入子十一月壬辰犯權入星十一年二
 月庚戌入東井九月戊子十二月庚戌皆如之四月
 辛亥入太微六月庚戌入武九月丙戌入畢十二年

四日
四月癸酉入太微九月丙辰又加之八月癸未入東
井十月庚午入羽林十三年正月戊戌犯畢九月
田辰又犯二月癸酉入太微九月癸巳犯南斗丙午
入東井十四年正月乙巳入凶七月己丑又入三月
丙申入太微四月辛未犯南斗八月丙寅入羽林軍
十五年五月丁己入凶八月癸未入南斗十六年六
月辛巳犯心前星又犯中星十一月庚申入太微實
慶三年七月乙酉犯心後星端平元年五月己酉入
凶三年六月壬申又入十二月庚子入井三年四月
丙申入太微十一月日戌又入五月辛巳入畢七月

壬戌入氏宿戊寅入東井嘉熙元年七月癸酉入井
二年四月乙酉入太微閏四月丁未入井三年八月
辛丑入凶四年止月辛巳入太微五月庚午又入甲
戌入氏宿方口內淳祐元年正月丁未入氏六年七
月丁卯犯斗西第五星八月辛卯犯房宿距星七年
七月己未犯心宿中央星十一年七月乙丑入氏宿
方口內八月癸巳又入十二年五月戊申犯畢宿六
星十二月壬申入氏宿方口內寶祐元年九月壬辰
入畢三年五月辛酉又入六月甲戌入氏七月辛丑
八月己巳入四年十月壬辰犯斗五年六月辛卯

入氏宿方口丙七月兩子入宿六年十一月甲子犯
權景定元年十一月戊子犯 嘉二年七月辛未犯斗
三年二月乙巳入氏宿方口丙六月乙未入氏八月
癸卯犯昴宿距星十月丁卯犯五車四年四月乙卯
犯權五月庚寅入氏宿方口丙五年二月甲子犯房
丁卯犯斗四月癸丑入太微六月甲寅犯心十月丙
午犯斗咸淳十年二月壬子犯畢

志卷第七

志卷第八

宋史五十五

開禧儀同司直督國醫國事書右丞相國史編修事都總管陸等奉
勅修

天文八

五緯犯列舍

歲星建隆二年四月乙巳犯左執法五月己丑犯東
井十月乙巳犯亢太平興國八年七月丙寅入張雍
熙元年正月辛巳犯靈臺第一星至道元年十一月
庚戌犯右執法三年十月丁巳入氏咸平元年三月
乙酉退行入氏七月庚戌入亢景德二年八月壬子

入太微十二月壬辰犯天鑄三年十月戊寅犯軒轅
大星四年閏五月己巳犯軒轅大星九月乙亥入太
微大中祥符元年正月甲子犯右執法四月丁未入
太微七月己未又在太微二年十月庚戌入辰三年
四月庚申退行入辰丙子守辰四年六月己巳犯天
江五年三月丁丑犯牽牛六年四月乙丑犯壁壘陣
九年五月辛未失度天禧三年九月壬戌入太微丙
寅犯右執法十一月乙丑犯右執法四年二月己酉
犯右執法三月庚申犯輿鬼積薪又犯哭星五月乙
丑七月乙卯犯右執法五年十二月丁未犯房乾興元

年正月丁丑犯鍵閉二月庚午犯房天聖元年八月
戊午犯天籥三年五月辛卯犯壁壘陣七月乙未又
犯六年八月庚午犯鉞十月丙寅又犯七年八月己
亥犯輿鬼九月己未犯積薪八年九月丁未犯軒轅
九年十月戊戌犯左執法明道元年正月辛巳掩左
執法五月戊戌犯太微左執法景祐元年正月己巳
犯東咸四月丙申犯鈞鈴戊申犯房甲寅掩房上相
七月戊子又犯房二年五月丁未犯天籥康定元年
六月丁未犯弄璣七月戊子犯東井十月庚子又犯
慶曆元年八月庚辰犯尾丙戌犯蓋十一月癸酉

退犯與鬼二年四月己酉犯天鑪三年六月庚寅犯積尸三年
九月庚寅犯左執法四年二月己丑犯左執法嘉祐
二年八月己酉犯左執法三年五月己酉退犯京成集二
星七月辛卯順符又犯四年正月丙申犯寔五年七
月己亥退犯十二諸國代星始平元年閏五月癸未
入東井八月丁未犯天鑪二年四月癸巳犯天鑪七
月丙辰犯與鬼三年九月庚午犯靈臺十月甲午犯
太微上將四年正月壬子犯西上將二月戊子犯靈
臺四月甲子又犯五月丙申犯西上將六月乙丑入
太微十月丁卯犯進賢熙寧元年七月壬申犯進賢

十一月丙戌入氐二年七月辛巳犯氐丁亥入氐八
年六月己未犯諸王八月庚戌又犯九年六月辛卯
入東井七月丁丑犯天鑪西星十月戊戌犯天鑪東
比星十年三月戊寅犯天鑪西星元豐元年八月丁
巳犯靈臺北第一星九月乙亥犯西上將十月戊申
入太微二年正月己丑又犯三月辛未犯靈臺北星
三年十月辛酉犯氐距星庚午入氐四年二月壬午
退入氐五年九月癸未犯天江西北第一星七年四
月壬午犯壁壘陣西第六星七月癸卯又犯西第五
星十一月丙辰又犯十二月庚午犯天鑪元祐四年

二月壬子犯天鑄五年五月壬辰犯軒轅大星十月
癸巳入太微庚戌犯右執法七年十月庚申入太
年四月癸亥退入氏十二月丁卯犯天江紹聖元年
三月乙巳犯天籙三年三月丁未犯壁壘陣四月戊
子入羽林軍七月辛丑又犯壁壘陣十一月甲辰又
犯元符元年正月己巳未犯外屏二年六月甲申犯諸
王東第一星十一月丁亥又犯建中靖國元年十二
月己酉犯軒轅六星崇寧元年六月甲辰犯軒轅左
角少民二年正月戊戌退行入端門三年八月乙卯
犯亢距星四年正月辛巳犯房北第一星閏二月庚

辰犯房鈎鈴五年十月辛未犯南斗西第二星大觀
元年二月庚午犯斗二年十月庚辰犯壁壘陣三年
十二月丙申犯外屏四年六月癸未犯天陰政和元
年八月甲寅犯鉞二年三月乙亥犯司怪八月丁酉
犯積薪九月丁卯犯鬼三年三月戊寅犯積薪閏四
月壬戌犯鬼入犯積尸氣八月甲辰犯軒轅四年正
月丁亥犯軒轅大星八月己巳入太微垣十月辛酉
犯左執法五年正月丁丑又犯二月辛酉入太微六
年閏正月己酉犯亢七月辛亥又犯十一月丙辰犯
房七年三月丙辰又犯重和元年五月甲午犯斗宣

和元年五月乙亥犯斗十二年二月甲戌犯壁壘陣四年三月甲戌犯昴五年八月壬午犯井靖康元年十月癸卯犯左執法二年二月壬戌又犯丁卯入太微六月甲申犯諸王東第一星建炎三年五月丙午逆行犯房七月癸未犯鈎鈐紹興二年八月庚寅逆行犯壁壘陣五年四月壬子犯井鉞七月丁丑十月丙午十一月庚午朔至戊子逆行入井六年三月庚午入井壬辰復入留二十日七月壬辰犯鬼癸巳犯積尸氣十二月壬戌又如之十二月庚申逆行犯鬼東南星辛酉入鬼宿內七年正月癸亥三月壬午逆行

入鬼犯積尸氣八年九月己丑犯太微垣東左執法十年正月戊子七月辛未入氐十一年七月戊午犯東咸西第二星十七年七月壬戌順行入東井不犯星十一月丙戌退行入井二十一年十一月辛丑順行犯氐戊申又入氐二十二年七月辛亥入氐二十八年七月丁丑順行犯諸王二十九年六月己酉閏六月辛酉順行入犯東井七月戊戌順行犯天鐔十二月己巳入犯東井三十二年正月戊寅退行入太微二月戊戌朔退行犯太微垣西上將星乙巳退行逆出太微西門五月庚子順行犯太微垣西上將星

乙巳復順行犯太微乙酉順行犯右執法十月庚午
順行犯進賢隆興元年十月戊子順行犯氏十一月
庚寅又入氏二年二月巳卯退行入氏六月壬申癸
未犯氏乾道三年十月乙巳犯壁壘陣四年九月丙
戌留守壁壘陣六年六月癸丑十一月丁丑犯諸王
七年六月癸酉犯天鐔十一月癸巳又如之八年三
月丁丑犯天鐔十一月癸未留守權大星九年五月
乙卯犯權大星十月庚午十一月庚午犯太微右執
法淳熙元年二月壬午犯太微垣西上將星二年四
月庚申犯進賢十月丁亥入氏三年五月巳未留守

氏五年四月壬午留守牛六年五月癸亥留入羽林
軍六月乙巳十一月壬戌犯壁壘陣西第六星八月
丁未留守壁壘陣西第五星九年十一月庚申守諸
王星十年七月巳巳犯天鐔十一年九月癸卯十月
辛巳皆犯守權大星十二年十月辛亥犯太微右執
法十五年正月壬子犯房北第一星二月巳巳留守
房五月癸亥留守氏十六年六月乙未留守天江紹
熙五年八月壬辰犯司恠十一月庚戌犯諸王慶元
二年八月乙亥犯權大星四年三月乙巳入太微犯
右執法五年十二月巳卯犯房六年三月丙寅犯房

嘉泰二年八月丙戌留守平三年七月戊午行入羽
林軍開禧二年七月乙未犯井鉞八月庚戌犯東井
三年九月甲戌順行入鬼在積尸氣鑽星西南嘉定
元年閏四月壬申順行入鬼犯積尸氣鑽星七月辛
酉順行犯權大星二年二月丙戌犯守權大星三年
二月己巳退行入太微犯左執法四月乙亥留守太
微四年十一月甲子犯房辛酉順行犯鈞鉉六年三月
宿七月丙辰順行犯房辛酉順行犯鈞鉉六年三月
丙寅留守建星八年八月甲午犯壁壘陣入羽林軍
十年七月壬寅留守畢十一年七月甲戌順行犯井

鉞八月丙午順行入東井九月己丑留守東井十二
月七月辛酉順行犯鬼十三年二月庚寅順行犯鬼
十四年二月乙丑退行犯權左角少民星十五年三
月甲子退行犯太微左執法十六年正月戊申留守
氏距星紹定三年六月乙酉順行入井十一月丁未
退行入井端平元年四月戊寅退守太微東上相二
年二月癸酉留氏八月癸巳順行入氏宿嘉熙元年
五月庚午朔留守建星二年五月壬寅退行壁壘陣
淳祐二年六月丁丑順行犯井宿六年十一月癸亥
入氏咸淳三年十月甲寅順行犯權大星

癸惑建隆元年十月癸酉犯進賢十一月乙卯犯氏
二年八月戊申犯哭星九月乙酉犯壁壘陣三年十
月甲辰犯氏十二月庚戌入天籥乾德三年九月乙
亥犯司怪四年四月壬子入輿鬼犯積尸五月辛卯
犯軒轅五月九日戌申犯輿鬼十二月戊辰犯五諸
侯開寶元年五月壬子犯太微上將六月壬戌掩心
大星二年七月乙亥犯輿鬼八月戊寅掩積尸三年
八月壬辰犯房五年二月己卯退入太微犯上相七
月甲子入氏太平興國八年七月癸亥入輿鬼雍熙
元年七月乙卯入東井十二月辛巳逆犯軒轅第二

星三年七月癸巳入輿鬼九月乙亥犯軒轅女星端
拱元年六月己丑入輿鬼犯積尸八月戊午又犯軒
轅大星九月甲申犯靈臺壬辰犯太微上將乙巳犯
右執法十月癸亥又犯左執法十一月甲申犯進賢
二年二月辛未退行犯亢六月壬申犯氏東南星八
月丙寅犯天江十一月庚辰犯哭星十二月己巳犯
房又犯鈞鈐溥犯元年八月戊申犯軒轅大星壬申
犯靈臺九月庚辰犯太微上將壬辰犯右執法癸巳
犯左執法二年正月丙戌犯房第一星四月丁亥犯
天和三年十月乙巳犯左執法十一月己亥入氏四

年四月戊辰入羽林丙子犯氏五年三月甲戌犯東
并西垣第一星十月己未入氏十一月癸丑犯房第
一星至道二年正月丁卯守昴三月守東井閏七月
丁亥犯畢北小星十月己未入太微甲子入氏十一
月丁亥又入太微三年五月庚午入太微端門八月
庚子掩南斗魁己未入東井咸平元年四月癸巳入
輿鬼二年十一月戊申退行犯輿鬼三年二月癸酉
又犯四月辛酉犯軒轅大星六月丁未犯右執法四
年八月甲子犯輿鬼十月庚子犯軒轅十一月庚寅
犯大微上將五年四月庚辰又犯甲申犯太微西垣

壬辰犯右執法七月丁巳犯氏八月丙子犯房六年
七月壬寅犯輿鬼八月庚申犯軒轅大星九月戊申
犯靈臺十月己未入太微犯上將十一月庚寅犯左
執法壬辰犯進賢甲辰犯太微上相十二月甲子又
犯進賢景德元年三月丙申犯太微上將戊戌犯次
相己酉犯執法七月乙巳犯氏閏九月庚戌犯南斗
二年八月丁丑犯軒轅大星甲戌犯左執法十二月
乙酉犯氏三年正月己巳犯房上相庚午犯次相二
月甲戌犯鈞鈴丙寅犯房次相三月丁未守心乙丑
犯鈞鈴丙寅又退行犯房次相七月丁酉犯天江四

年八月丙申與歲星犯太微上將巳酉犯右執法十
一月丙寅犯氏丙戌犯西咸大中祥符元年九月戊
辰犯壁壘陣二年十一月乙卯犯氏十二月庚寅犯
東井三年四月辛卯犯右執法四年三月庚寅犯東
井五月乙亥入輿鬼五年七月辛卯犯畢閏十月丁
卯在諸^{北壬}六年正月己亥犯畢丁巳犯司怪二月甲
戌掩犯東井三月己未犯輿鬼五月辛丑犯軒轅大
星七年七月己酉犯井鉞又犯東井八月己卯犯天
鐔八年二月乙亥犯五諸侯三月辛丑犯輿鬼四月
癸丑掩井鉞五月丁亥入太微庚寅犯軒轅大星辛

丑犯太微上將丙子犯右執法九年七月丁巳犯天
鐔八月丙戌犯輿鬼己丑犯積尸十月丁丑犯軒轅
大星十二月丁酉又犯軒轅天禧元年五月戊戌犯
靈臺己酉掩太微上相丁酉犯右執法六月丙子犯
左執法二年五月庚寅入東井七月癸酉犯輿鬼九
月辛巳犯靈臺十月壬辰犯太微上將十一月丙寅
犯左執法甲申又犯太微上將十二月壬辰又犯乙
巳入太微己酉犯氏三年三月戊辰入太微四月己
丑又入太微犯右執法四年九月丁卯犯靈臺庚午
犯五諸侯十月辛巳入太微丁亥犯右執法辛丑犯

左執法十一月丙寅掩進賢閏十二月辛未入氐五年三月辛卯退行犯亢六月甲寅入氐壬申犯房七月庚子犯天江八月庚戌掩南斗魁第二星壬戌犯南斗乾興元年七月甲午犯軒轅大星九月辛未入太微己丑出太微端門犯左執法十一月庚辰犯亢天聖元年正月丙寅犯房丁卯犯鈞鈐鍵閉癸酉犯罰二月庚申犯天籥四月戊午犯南斗魁八月癸巳又犯南斗距星閏九月乙巳犯壁壘陣二年十一月戊申犯房三年正月辛卯犯天籥三月庚戌又犯壁壘陣五月辛卯犯羽林六月壬戌又犯壁壘陣七月

戊子又犯十一月乙巳犯外屏四年正月己亥犯天陰二月癸酉犯天高八月甲午犯東井九月壬申犯氐十二月戊寅犯天街六年三月甲辰犯東井七年七月壬午犯井鉞丙戌又犯井距八年正月己卯犯東井九年九月犯輿鬼丁巳壬戌犯積尸明道元年正月庚子犯輿鬼東北星二月甲辰掩鬼二年八月癸卯犯積尸景祐元年四月辛亥犯太微上將五月壬申犯右執法丁亥犯左執法八月戊午犯房丁卯犯東咸甲申犯天江九月丙午犯南斗十二年七月甲午入鬼九月丁亥犯牽牛甲午犯靈臺己亥入太微

十月庚午犯左執法十二月辛亥犯平道戊辰犯太
微上相三年正月壬辰犯亢三月巳亥犯進賢七月
甲辰犯房次將九月癸巳犯南斗寶元元年正月辛
丑犯房三月丙午犯軒轅六月庚午犯心前星七月
癸卯犯天江八月辛未犯南斗九月丙申犯天雞康
定元年正月乙酉犯建星慶曆五年二月甲寅犯東
井四月丙午犯鬼尸五月乙酉犯軒轅大星六年七
月乙巳犯東井九月甲午犯輿鬼七年正月壬寅犯
諸侯三月丁亥犯鬼積尸六月庚申犯左執法八年
八月辛未犯鬼積尸皇祐元年五月甲辰犯右執法

二年八月庚申入鬼犯建星尸十月庚午犯太微上將
閏十一月丙辰犯太微市上相三年四月丙戌犯左
執法七月戊午犯氏八月辛丑犯天江四年十月乙
酉犯太微左執法五年六月丙戌犯氏閏七月壬午
犯天江八月乙巳犯南斗至和元年十一月犯亢丁
丑犯氏距星二年九月甲申犯壁壘陣嘉祐元年十
月甲子犯氏二年三月戊子犯壁壘陣五月戊子又
犯壁壘陣東星三年三月庚子入東井十一月癸未
犯鉤鈴十一月丁未犯天江四年二月丁酉犯羽林
七月巳酉犯畢距星九月戊午退犯天街十月癸酉

犯月星五年二月丙戌犯東井四月庚午犯輿鬼癸酉掩積尸六月壬戌犯軒轅左角光相接六年八月丁巳犯司怪巳巳入東井閏八月癸巳犯天鐔十月乙亥退犯五諸侯東壁七年三月乙卯犯輿鬼西北星辛酉犯鬼積尸五月丙寅犯靈臺六月壬午入太微不犯八年六月癸酉犯諸王八月戊戌犯輿鬼辛丑犯積尸十二月甲申犯軒轅治平元年五月巳未犯太微西垣上將閏五月癸酉犯右執法七月癸巳入氏二年七月辛丑入東井七月乙酉犯鬼鎖十月壬辰犯靈臺三年三月辛巳犯太微西上將四月巳

酉犯右執法七月壬午入氏四年六月辛酉犯積薪七月丁丑犯輿鬼又犯積尸八月辛亥犯軒轅大星癸亥又犯少民九月甲申犯西上將戊戌犯右執法十月壬子犯左執法壬戌犯上相十一月丙子犯進賢十二月乙卯犯亢熙寧元年六月丙寅犯氏東南星丁卯又入氏七月丙戌犯房北第二星乙未犯東咸南第一星八月甲寅犯天江南第二星二年九月甲戌犯西上將丙戌入太微閏十一月乙巳犯氏距星巳酉入氏十二月戊寅犯房戊子犯罰三年正月癸巳犯東咸第二星二月辛卯入天籥五月癸巳正月乙

巳犯罰八月戊午犯南斗十月戊午犯壁壘陣西北
星四年二月乙未犯諸王西第二星十月戊寅犯亢
南第一星十一月辛卯犯氏距星乙未入氏十二月
戊辰犯罰五年正月巳丑犯天江東第一星癸卯入
天籥五月丙午入羽林軍十二月戊午犯外屏西第
二星六年正月庚戌犯天陰西南第一星庚午犯月
星三月丁丑犯天街西南星甲申犯諸王西第二星
三月戊辰入東井四月庚子犯積薪十月辛巳犯氏
距星癸未入氏十一月戊申犯鈎鈴西第一星七年
四月壬申犯壁壘陣西北第八星十二月辛巳犯天陰

西南第一星八年正月辛亥犯月星三月甲子犯諸
王西第一星三月丁酉犯司怪北第二星丙辰入犯
東井東北第一星四月己丑犯積薪閏四月辛丑入
輿鬼九年七月壬戌犯諸王東第三星八月戊戌
井鐵壬寅犯東井距星丁未入東井十月戊戌犯東
井東北第一星十一月丁卯犯司怪十年正月丙寅
犯司怪第二星四月丙戌又犯輿鬼東北星戊子入
輿鬼元豐元年六月己巳犯司怪南二星七月庚辰
入井戊戌犯天鐔西北星八月戊午犯積薪九月壬
申犯輿鬼西北星丁丑入輿鬼犯積薪二年二朔

宋史卷之八十一

犯真鬼東北星三年七月丁卯入東井甲申犯天鐘
西北星八月辛丑犯積薪乙卯犯真鬼積尸閏九月
丁巳犯長垣十月戊辰犯靈臺北星癸未入太微四
年四月甲申犯左執法七月庚戌入太微五年七月辛
丑犯真鬼西北星乙巳入真鬼十月癸丑犯西上將
丁巳入太微十一月壬午犯左執法甲午犯西上將
六年三月戊寅犯進賢己亥犯東上相閏六月戊戌
入犯氏東南星七月丙辰犯房北第二星甲子犯東
咸西第一星八月癸未犯天江南第二星七年八月
己未犯靈臺九月己亥犯西上相丁未入太微乙丑

犯左執法十月己丑犯進賢十一月戊午犯亢距星
十二月辛巳入太微八年正月戊午犯房北第一星二
月乙丑犯鍵閉癸酉犯東上相北第一星乙酉犯東咸三
月壬戌犯壁壘陣七月己未犯天江十月戊寅犯泰
星十一月丙午犯壁壘陣西第六星十二月壬戌順
行犯壁壘陣元祐元年閏二月丙辰犯天街八月甲
寅入太微十月丙午犯亢十一月己未犯太微距星入
太微十二月丁亥犯房己丑犯鈞鈴辛卯犯鍵閉三年
二月乙巳犯天街三月壬子犯諸王四月丙申入犯
東井十月丁未犯亢南第一星十一月戊申犯太微

星巳酉入氏十二月甲辰犯天江甲寅犯天蒼四年
 二月丁未犯壁壘障三月丁丑又犯壁壘障六月甲
 寅犯外屏八月巳未退行又犯外屏十二月巳未犯
 天陰西南星五年二月戊戌犯諸王三月癸未入東
 井甲申犯之六年八月乙巳犯諸王七年二月戊辰
 犯東井四月乙卯犯輿鬼丙辰又入輿鬼五月辛亥
 犯長垣八年四月乙卯犯外屏八月庚戌入東井庚
 午犯天鐸九月乙未犯積薪十月辛酉犯輿鬼紹聖
 元年二月丙寅犯五諸侯東第一星三月丁酉犯鬼
 西北星五月戊申犯靈臺北第一星二年七月乙未

入井八月丙戌入鬼三年正月戊戌退犯軒轅五月
 癸巳犯靈臺辛丑犯太微上將丙辰犯太微右執法
 八月丁丑入氏四年六月丙戌入犯井巳亥犯天鐸
 西北星七月丁巳掩犯積薪丁卯犯鬼西北星庚午
 入鬼犯積尸氣八月丁未犯軒轅大星十月癸未犯
 太微西垣上將甲申入太微十一月甲戌犯太微東
 扇上相丁丑掩之元符元年正月壬戌犯太微東垣
 上相乙丑入太微垣行軌道四月丙午犯太微左執
 法六月丙午犯元七月乙丑入氏巳巳又犯之八月
 乙酉犯房南第三星辛卯犯東咸十二月壬戌犯代

星十二月戊寅犯曆星陣乙未又犯曆星陣乙未二年七月庚申入鬼犯積尸氣八月丙申犯軒轅大星九月丁卯犯太微西垣上相閏九月壬申入太微甲午犯太微左執法十月甲辰犯太微東垣上相己未犯進賢十一月庚寅犯亢距星十二月壬戌入氏三年正月辛未犯三東南星四月壬寅退行犯亢南第一星八月丁巳犯南斗西第一星建中靖國元年九月己未入太微十月甲辰犯平道西第一星崇寧元年五月丁巳退行南斗時戊辰又犯南斗西第二星二年二月壬戌犯昂西四星丙子犯天街北星十月甲

子犯亢南第一星三年四月壬子犯壁壘陣西五星四年三月壬寅犯井鉞甲寅犯井距星乙巳又入井五年八月乙卯犯天街南星十月乙丑犯昂東南星甲申犯天陰東北星大觀元年正月辛丑犯畢三月癸巳入井四月癸未犯鬼及犯積尸氣五月己酉犯酒旗六月壬戌犯軒轅大星七月乙酉犯靈臺二年六月辛卯犯天街七月癸酉犯司怪八月己丑入井三年正月庚午又犯井三月丙寅犯鬼六月癸未入太微七月己酉犯太微左執法己巳犯進賢四年六月庚午犯月星七月辛酉入井閏八月丙辰犯鬼又

犯積尸氣政和元年五月乙酉犯右執法二年六月
辛亥入拜三年正月乙亥犯太微垣內屏四月丙午
犯太微上將閏四月乙丑犯太微右執法七月癸巳
入氏九月庚辰犯天江四年九月乙未犯上將十月
甲子又犯左執法十一月庚寅犯進賢五年正月乙
亥犯亢七月庚辰犯氏八月乙丑犯天江六年八月
丁丑犯靈臺九月癸巳入太微庚戌又犯太微左執
法十二月癸亥入氏七年正月丁酉犯鍵閣七月乙
未犯天江重和元年正月丁亥犯外屏閏九月癸亥
犯進賢十月戊申又入氏宣和元年九月癸亥犯壁

壘陣二年十月庚辰犯亢三年正月戊申犯南斗丙
辰又入南斗四年正月辛未犯天衛五年六月乙未
犯天陰九月己未犯司怪六年閏三月庚辰犯五諸
侯七年九月壬辰犯鬼靖康元年正月乙酉又犯五
諸侯丁亥又守五諸侯三月戊寅入鬼巳卯又犯
鬼積尸氣建炎二年八月癸丑入鬼犯積尸甲子犯
太微垣西上將星丙寅又入太微十月乙巳出太微
垣東左掖門巳酉犯垣東上相徘徊不去四年三月
乙亥犯左執法七月戊辰犯房八月丁丑犯東咸乙
未犯天江十一月乙卯入壁壘陣紹興元年正月己

亥朔入羽林九月丙辰入太微十月丁巳犯左執法
庚辰順行出太微垣內左掖門十一月辛丑犯進賢
二年正月丙申入氏五月乙亥犯氏東南星七月乙
丑犯天江八月戊戌犯斗西第二星三年九月壬子
順行入太微甲寅犯右執法乙丑出端門丙寅犯左
執法十月癸巳犯進賢十一月丁巳犯亢南第一星
辛未犯氏甲戌入凶十二月辛丑犯房北第一星壬
寅犯鈞鈴癸卯犯鍵閉四年正月辛亥朔犯煉十月
丙子犯壁壘暉茂戌又犯西第六星己亥入羽林軍
五年四月甲辰入井十月乙丑入氏十一月丙戌犯

房丁亥犯鈞鈴乙未犯東咸十二月乙卯犯天江六
年五月戊寅犯壁壘陣七年二月己酉犯諸王西第
二星四月甲午入井五月庚辰入鬼犯積尸九年四
月己巳入鬼犯積尸十年十月庚子犯五諸侯十一
年三月乙卯入鬼十二年七月乙未犯司怪丁未入
井八月入鬼犯積尸十二月西戌逆行犯權大星北
第一星十四年八月庚辰犯積尸十五年九月辛酉
犯天江南第一星十六年十月丙午犯左執法甲寅
出太微左掖門十七年七月己卯順行犯房宿己丑
順行犯東咸八月丙午順行犯天江十月乙酉順行

犯壁壘陣庚寅順行入羽林軍十八年閏八月戊
辰順行犯太微西上將九月癸巳犯太微左執法十
一月甲辰順行入氏十二月壬申順行犯房十九年
七月戊申犯南斗十月辛未順行犯壁壘陣入羽林
二十年十一月丙戌順行犯氏二十一年四月戊辰
入羽林庚子行犯壁壘陣二十二年二月壬申順行
犯天街三月丙午順行犯司怪十一月癸卯順行犯
房宿鈞鈴十二月癸酉順行犯天江二十三年三月
戊午順行入羽林二十五年八月壬寅順行入東井
十月壬寅退行犯東井十一月癸酉退行犯司怪一

十六年二月刻順行犯東井鈞鈴六月甲午順行犯太
微垣西上將七月庚申順行犯太微左執法二十七
年六月癸亥順行犯司怪七月癸酉又入東井癸巳
順行犯天罇九月乙丑順行犯輿鬼又犯積尸二十
八年二月癸丑順行犯輿鬼乙卯又如之六月乙未
順行犯太微垣西右執法二十九年六月壬子順行
犯司怪閏六月壬戌順行入東井是月戊辰又如之
庚辰順行犯天罇七月戊申順行犯輿鬼辛亥入鬼
犯積尸氣十月辛未順行犯太微垣西上將十二月
辛酉留太微垣內屏西南星十日三十一年四月庚

申犯太微垣西上將八月戊申順行入氏九月庚寅
犯天江十一月乙酉犯牛三十二年閏二月壬午退
行犯進賢五月癸巳順行入犯氏隆興元年八月壬
午犯長垣九月乙未犯太微垣西上將十月庚申入
太微垣東犯左執法癸未犯進賢十二月甲戌入氏
二年正月辛亥犯房甲寅犯鍊閉二月辛未順行犯
東咸三月辛亥退行犯東咸四月戊寅退行犯房七
月壬子犯天江巳卯順行犯南斗十月乙丑順行犯
周星巳巳犯秦星乙亥犯代星十一月庚子犯壁壘
陣癸卯順行入羽林軍乾道元年三月甲寅犯諸王

星八月乙酉順行犯太微垣西上將星辛丑入太微
九月庚戌犯太微垣左執法壬申犯進賢十一月丙
辰順行入氏十二月癸未順行犯房又犯鈞鈐二年
正月乙卯順行犯天江九月庚戌順行犯壁壘陣西
勝星辛亥入壁壘陣丙辰入羽林軍甲子犯壁壘陣
十月乙未犯壁壘陣西第八星三年二月壬辰犯月
星四月乙亥犯司怪九月庚寅犯元十月乙巳入氏
十一月庚午犯鈞鈐十二月巳亥犯天江四年三月
甲子犯壁壘陣辛巳犯壁壘陣及入羽林軍七月丙
戌留守天因十一月乙卯犯天陰五年正月乙亥犯

月星甲申犯天鑄三月丁丑犯東井十一月戊子犯
天江六年二月甲申犯牛七月己亥犯諸王七年二
月壬戌犯東井四月癸丑入鬼犯積戶五月己丑犯
權六星八年八月丙午入東井癸亥犯天鑄十月癸
卯犯鬼辛亥又犯戊午犯積戶氣十一月己巳又犯
鬼九年四月丁丑犯權五月庚戌犯太微垣西上將
星六月癸亥犯太微垣西右執法淳熙元年七月辛
卯入東井丙午入天鑄八月乙亥犯鬼二年正月庚
子犯權六星五月甲午犯太微西上將八月乙亥入
氏三年十月乙亥犯太微西上將十一月丙寅犯太

微東上將四年正月己巳入太微七月庚申入氏辛
酉犯氏八月己卯犯房五年九月乙亥犯太微右執
法十月壬辰出左掖門十二月壬子入氏六年二月
己酉入氏三月辛未犯氏宿距星四月丙午守亢六
月丙申犯氏七月己未犯房八月己丑犯天江十一
月乙亥入羽林軍丁丑犯壁壘障西第七星七年九
月乙丑入太微庚午出十二月壬午犯氏甲申又入
八年五月己卯入南斗六月庚戌守箕癸酉犯南斗
七月戊寅入南斗庚寅犯狗九月戊寅犯春星壬辰
犯壁壘障十月辛酉入羽林軍九年十一月庚午犯

四
氏距星辛未八月十二月戊戌犯訶銓十年五月甲
子入羽林軍六月庚子入壁壘陣八月癸丑又犯九
月戊辰退入羽林軍十一年二月壬戌犯諸三星十
二年三月丁未入羽林軍十三年四月丙子犯輿鬼
十四年七月壬寅犯諸王星田字犯司怪癸未入井
十月庚辰留守五諸侯十五年六月庚寅犯右執法
十六年閏五月丙戌犯諸王六月丙辰入東井八月
乙巳犯輿鬼乙卯順行入鬼犯積尸氣紹熙元年五
月丙辰犯靈臺二年七月丁未入東井庚寅入鬼犯
積尸氣十一月庚戌入太微三年五月己酉入太微

垣內留守三月乙未入太微垣西犯上將星四月丁
巳犯太微右執法七月乙酉入氏八月丁未犯房犯
第二星四年十月丁酉入太微垣內徘徊內屏者凡
四閏月十一月己巳犯上相五年七月癸酉犯氏八
月壬辰犯房十一月庚寅犯壁壘陣慶元元年九月
丙戌入太微垣內戊申始出二年三月癸卯退犯天
江五月甲辰守犯心大星十月戊戌犯氏宿距星四
年五月庚子入羽林軍五年十一月癸巳入氏嘉泰
元年五月丁丑細行不由黃道三年二月壬寅犯井
宿開禧元年正月庚辰留守五諸侯西第四星四月

丁巳犯權大星六月丙午犯太微西右執法甲戌入
東井十一月甲辰入太微十二月戊午留守太微垣
三年二月己未退留守權星嘉定元年九月辛酉入
太微順行二年二月乙酉退行犯太微上相三月癸
卯退行犯左執法己酉留守太微垣六月壬戌順行
入房己丑順行犯天江九月己酉順行犯南斗三年
十月己未入太微垣犯右執法四年正月辛卯入
宿方口內二月丁丑犯房四月丙戌退行入凶五月
丙寅犯凶六月乙巳犯東咸八月壬辰犯南斗十一
月壬子犯壁壘陣五年八月癸卯入太微九月戊申

又犯右執法十一月丙寅入凶六年閏九月庚午犯
壁壘陣十月戊戌入羽林七年十月甲寅順行犯凶
八年四月戊午入羽林軍十年九月丁亥留守天關
十一月壬午退行犯月星辛卯留守昴宿月星十一
年四月壬戌順行入鬼犯積尸氣十二年七月壬戌
順行入井十四年七月己丑順行犯司怪十六年十
月丁酉入太微十七年正月戊申留守太微垣東上
相星寶慶二年五月戊寅入凶紹定元年七月戊戌
犯南斗十月戊申犯壁壘陣十一月癸酉順行入羽
林軍二年十一月己丑順行入凶三年七月丁巳退

行入羽林軍六年二月癸卯犯東井端平元年九月
辛丑入井十二月犯司怪二年六月巳丑入太微三
年七月庚午入井嘉祐元年正月癸酉守鬼宿四月
庚子犯權五月丙子犯將星二年七月壬寅順行入
鬼犯積尸氣九月壬午犯權大星十月丁卯入太微
三年五月辛未犯太微垣執法星八月巳亥入氏丁
巳犯房四年八月乙巳犯太微垣左執法十一月辛
巳犯太微垣東上相甲子順行入太微垣淳祐元年
六月乙酉犯氏宿東南星丙戌入氏宿方口內三年
正月庚辰順行入氏十一年八月丁酉順行入井十

二年四月壬申犯權實祐二年二月甲辰又犯三年
十一月丁巳犯太微垣上相星五年十二月丁未入
氏六年三月庚午退行入氏開禧元年閏十一月巳
卯入氏十二月丁未入房宿鈞鈐星景定元年五月
壬午退行斗宿三年五月壬戌犯壁壘陣兩方勝星
德祐元年四月乙丑犯天江八月戊午犯南斗十月
壬戌犯壁壘陣
填星開寶五年七月乙丑犯東井端拱元年閏五月
庚寅退行犯端星和去五寸許咸平二年七月辛巳
犯畢四年六月丙申犯東井十月辛丑犯井錢巳未

犯東井五年二月戊戌犯鉞六年九月戊戌守與鬼
景德二年十月丙子守軒轅三年五月癸亥犯軒轅
九月戊辰犯靈臺四年八月辛亥入太微右掖乙卯
又入太微大中祥符二年正月辛巳入太微十月癸
巳犯進賢十一月乙卯犯平道三年三月辛卯犯進
賢五月癸卯又犯十一月戊寅犯亢四年十二月壬
寅入氏五年正月甲戌守氏九月戊辰入氏十月己
巳又入六年四月癸未入氏十二月丙戌犯東井七
年三月丁未犯罰五月乙酉犯鍵閉丙戌犯與鬼六
月辛酉犯房上將天禧元年二月癸酉犯建星三年

五月丁卯犯牽牛天聖四年十月庚寅犯右更明道
二年七月癸巳犯鬼十二月壬子又犯景祐元年正
月丁卯犯南斗又犯鬼三月戊子又犯三年九月辛
巳犯太微上相二年十月己卯犯左執法康定元年
三月戊寅犯平道慶曆六年六月庚申犯建嘉祐二
年六月丙寅犯異九月庚辰犯畢五年六月己巳犯
并鉞甲申犯東井十月甲申退犯東井距星六年七
月己亥犯天鐔七年八月己丑入鬼十一月乙巳退
犯與鬼距星治平元年七月壬辰犯軒轅大星二年
九月戊辰犯靈臺四年九月癸卯犯東上相熙寧元

年正月庚辰退犯上相二月乙巳入太微十月乙亥
犯東上相二年十一月丙子犯亢距星三年正月丁
巳犯亢十一月壬寅入內五年五月丙午又入十一
月巳酉犯罰南星六年四月戊寅犯罰南第一星五
月庚申又退犯鍵閉八月甲申犯罰七年五月丁未
犯天左東北第一星八年八月丁巳犯天蓋西北星九
年正月壬午犯建西第二星元豐二年二月丙午犯十
二國代東星三年七月丙寅犯壁壘陣西第五星十
月丁亥又犯之七年六月乙未犯外屏元祐三年七
月巳未犯諸王五年六月乙巳入東井七月甲子十

一月丁亥皆犯東井六年三月庚辰犯東井四月巳
亥入太微垣行軌道十一月癸巳犯水位七年七月
巳丑入輿鬼十二月丁丑犯輿鬼八年正月甲申犯
輿鬼壬辰退入輿鬼丁酉入鬼犯積尸紹聖二年八
月巳丑入太微垣上將九月庚申入太微垣軌道三
年二月巳卯入太微犯上將是月庚戌四月庚辰五
月丙申俱犯甲辰入太微垣行軌道九月乙巳又入
太微十月甲戌犯太微左執法四年正月丁未又犯
十月癸巳犯進賢元符元年正月丙辰又犯七月癸
亥又犯建中靖國元年五月辛酉犯氐未南星崇寧

元年四月庚戌犯房北第一星四年十二月巳卯犯
建西第二星五年六月戊辰又犯大觀元年閏八月
丙午犯泣星政和七年十月丙辰犯畢重和元年二
月甲戌犯天街宣和七年十月庚子入太微靖康二
年正月丁巳犯上相建炎三年三月乙未犯亢紹興
二年三月巳未犯東咸第三星八月戊申復犯第三
星五年閏二月庚戌三月癸卯五月丁丑皆犯建星
七年六月巳未犯牛宿南星十一年八月甲午入羽
林軍十八年八月辛丑順行犯東井鉞星二十年正
月辛卯退留守東井二十四年八月庚戌順行入太

微二十五年三月戌午退行犯太微垣西上將二十
六年十一月庚辰犯平道二十七年正月癸巳退行
犯進賢三十年十一月辛巳順行犯房壬寅順行犯
鍵閉三十一年三月巳未退行犯鍵閉八月庚戌順
行犯房乾道元年七月丙寅退行守建星二年二月甲
午犯牛三月庚申留守牛宿五月巳未掩狗國星三
年七月乙丑犯周星四年八月乙卯守壁壘陣五年
四月戌子入羽林軍五月丙辰留守羽林軍七月丙
戌犯壁壘陣九月甲戌留守壁壘陣六年六月戊午退
入羽林軍元月庚寅又入守之七年八月丁卯退行

字四号... 犯壁壘陣東勝星十月乙卯十一月庚寅又犯守之
淳熙三年十月己丑犯畢四年六月丁丑十月甲甲
犯天關五年正月壬戌留守諸王五月辛卯入井八
月丙辰留守東井十一月辛巳又犯六年正月壬申
留守井鉞星是月戊子二月戊申皆犯入東井九月
庚午留守水位十二月戊戌犯天罇七年八月壬辰
入鬼犯積尸氣戊申犯鬼十一月丙辰又如之八年
四月戊午入鬼九年十一月己丑留守權左角十年
三月辛巳留守權大星十月癸卯犯太微上將癸丑
入太微十二月壬戌犯上將十一年九月甲辰入太

微十一月己亥留守太微垣十一年四月庚午守太
微垣右執法十三年三月壬午犯太微東上相星四
月乙丑入太微乙巳留守太微垣十五年三月丁巳
五月癸亥犯亢十月辛卯入氐十六年正月辛丑留
守氐紹熙三年二月辛丑留守天江慶元四年七月
乙丑犯壁壘陣西第五星嘉泰四年七月己卯留守
天廩開禧元年八月甲辰留守畢二年八月壬子留
守諸王三年七月辛卯犯井鉞九月甲戌留守井嘉
定元年四月辛亥犯井二年正月癸亥犯守井六年
三月壬戌留守權犯角少民星閏九月己丑順行入

太微十一月丙子留太微垣守右執法七年十二月
戊戌留守太微垣東上相星十一年正月辛巳守氏
距星六月辛亥留守亢十一月丙子入氏十二年四
月壬申退行入氏五月乙卯留守氏十三年七月乙
巳犯房端平二年十月巳未退行犯畢宿距星十二
月巳亥留守天街三年正月丁卯順行犯畢距星嘉
熙元年八月乙酉順行犯井東第二星淳祐四年四
月癸未留守太微垣守右執法二年四月甲申退守
上相七年四月丁亥犯亢景定元年正月庚辰入尾
五年七月甲午留守于畢咸淳二年八月庚午入井

太白建隆二年九月丁丑犯南斗乾德三年八月庚
申犯太微上將四年六月辛丑犯右執法五年八月
辛酉又犯開寶元年十一月庚寅犯房四年四月巳
巳犯東井五年十一月巳未犯哭星太平興國六年
八月戊子入太微犯右執法雍熙元年二月壬辰犯
昴八月壬寅掩軒轅第一星十一月戊戌入氏戊午
又犯心前星巳未又犯大星二年閏九月癸未入南
斗魁四年十月癸卯犯進賢端拱元年十月辛巳犯
哭星癸未犯天壘二年五月巳亥犯畢右股第一星
六月乙卯犯天關七月壬申犯輿鬼東南星八月壬

子犯軒轅大星九月庚辰犯左執法淳化元年六月
庚申犯太微垣入端門三年九月辛丑犯右執法癸
卯犯太微端門十月壬午入氏四年十月乙丑犯南
斗魁第二星至道元年三月癸巳凌東井第一星五
月壬戌犯軒轅大星相去一尺許十一月庚戌入氏
三年八月戊申犯太微上將咸平元年七月癸酉犯
角左星八月犯軒轅九月癸亥犯南斗魁庚辰犯太
微次將十一月癸酉又入軒轅乙亥入太微二年正
月巳卯入南斗魁四月巳未入太微犯次將守屏星
甲子入入六月丁丑入東井二年二月甲寅犯昂入

月巳未犯軒轅大星九月壬午犯右執法四年九月
乙亥犯房心十月丙午入南斗閏十二月丙戌犯角
大星己酉犯房辛卯犯箕壬辰犯南斗魁五年正月
丁巳犯心後星二月庚申掩昴壬申掩五車六年四
月庚辰犯輿鬼五月乙巳犯軒轅九月戊申犯左執
法十一月癸巳入氏景德元年閏九月丙寅犯南斗
十月丙午犯哭二年五月己未掩心前星六月己丑
犯南斗七月甲寅犯輿鬼積尸八月己丑犯太微上
相三年十一月甲子犯西咸天中祥符元年七月丁
卯犯水宿庚辰犯輿鬼丁亥犯權八月辛丑犯軒轅

四星丁未犯軒轅少民二年八月壬寅八氏九月戊
午在心戊辰犯天江五年正月戊辰犯臺牛四年四
月甲子犯真鬼五月戊子犯軒轅大星丙申犯軒轅
少民九月己丑犯執法乙未犯左執法十月戊申在
進賢西南十一月丁亥犯房上相十二月壬戌犯建
星五年十月戊甲犯箕十一月甲辰犯壁壘陣六年
正月丁酉犯右更五月戊午犯天關六月乙丑犯罰
星辛未犯東井己卯犯天鐸七月乙未犯輿鬼甲寅
犯軒轅大星八月犯建丁丑掩畢又犯右執法七年
四月甲子犯東井六月甲子犯六微上將辛未犯執

法七月丁酉犯角南星十一月戊子入氏九年二月
己卯犯昴甲辰犯五車八月癸未犯軒轅大星己丑
犯軒轅東南丙申在靈臺南相去一尺九月丙午犯
右執法壬子犯左執法天禧元年七月戊戌犯右執
法八月甲午犯房次相十月己巳入南斗三年九月
己巳犯左執法十月庚寅犯進賢甲辰犯亢十一月
乙卯入心四年七月丁巳掩房己未犯箕庚申入南
斗魁辛未犯昴八月乙酉犯心後星丁亥入南斗魁
戊戌犯昴庚子掩五車五年六月甲寅入東井七月
戊寅犯輿鬼壬午犯五諸侯箕丙申犯軒轅大星八

四百八十一
月壬子犯太微上相戊午犯右執法乾興元年五月
庚午犯鬼及積尸七月己卯犯角天聖元年正月庚
午犯建二年二月丙戌犯五車八月庚午犯軒轅東
星甲申自右掖門行入太微辛巳犯太微上將九月
戊子犯右執法甲午犯左執法三年六月己卯犯太
微上將十月乙卯犯南斗五年九月辛丑犯靈臺乙
巳犯明堂庚申犯左執法七年五月己巳犯畢距星
八年四月辛亥犯輿鬼明道元年二月庚午犯五車
六月乙丑犯東井八月壬子子掩軒轅左角九月丙子
犯左執法二年八月戊午犯房十月癸巳犯南斗十

一月癸亥又犯景祐二年三月壬寅犯東井四月乙
卯犯五諸候己巳入鬼九月甲午犯右執法十一月
甲申入氏四年六月癸酉犯東井七月辛丑犯鬼己
未犯軒轅大星寶元元年四月己巳犯東井癸巳犯
輿鬼七月甲辰犯角南星康定元年五月乙酉犯昴
六月丁未犯東井慶曆三年五月己卯犯軒轅大星
九月甲申犯左執法五年六月辛酉犯東井六年七
月丙戌左執法八年閏正月丙寅犯昴二月丁酉犯
五車東南星六月庚辰犯東井八月庚午犯軒轅大
星皇祐元年九月戊戌犯斗天相四年十月丙子犯

南斗五年六月癸酉犯畢乙未犯井鐵政和二年三
月壬午犯五車四月辛巳犯畢七月癸巳犯輿鬼八
月庚申犯軒轅大星九月庚辰犯太微左執法嘉祐
元年十月丁巳入氐戊辰犯房二年九月庚子犯商
斗四年八月甲子犯軒轅右角九月丁未犯太微左
執法十月癸酉犯亢癸未入氐十月庚子犯罰商星
癸卯犯東咸十二月辛未犯建五年九月庚寅犯房
乙巳犯天江十一月戊戌犯壁壘陣丁未退犯井鐵
六年六月乙卯犯畢距星七月甲申犯東井庚寅犯
天樽甲辰犯輿鬼距星八月甲子犯軒轅大星戊午

犯靈臺北星七年三月癸酉入東井十一月乙巳入
氐己未犯西咸南星癸亥犯罰治平元年二月辛卯
犯昴閏五月丙寅入畢不犯六月甲子犯東井七月
壬申犯輿鬼癸巳犯軒轅大星八月己酉犯靈臺甲
寅入太微丙寅犯右執法十月丙申入氐壬子犯心
前星二年八月乙未犯氐己酉入太微庚戌犯右執
法九月壬午犯斗距星十月庚寅入氐丙午犯心距
星四年閏三月庚寅犯東井東第一星癸卯犯五諸
侯東第一星四月丁巳犯輿鬼東北星八月丁未犯
軒轅太氏甲寅犯軒轅女御庚午犯靈臺九月辛巳

犯右執法壬午掩之戊子入太微十月乙卯犯亢丙
寅入氏十一月丁丑犯房巳卯犯鍵閉丁酉犯天江
熙寧元年八月己未入氏十一月辛巳犯壁壘陣西
第二星二年六月辛亥犯天關庚申犯東井距星辛
酉入東井七月辛未犯天罇犯輿鬼東南星八月丙
午犯軒轅大星三年五月壬子犯靈臺六月乙丑犯
右執法十月癸酉犯亢距星十一月庚寅入氏丁未
犯罰四年十一月辛丑犯十二國代星庚戌犯壁壘
陣西第五星五年二月甲戌犯昴東北第二星六月
己酉犯畢距星七月丁亥入東井十月戊寅入氏十

一月己酉犯罰六年六月癸未犯東上相丁酉犯左
執法八月丁丑掩氏東南星九月甲辰犯天江南第
二星丙寅犯南斗距星丁卯入南斗七年二月乙未
犯壁壘陣西第七星八年二月庚寅犯天陰中星三
月戊戌犯月星癸卯犯天街北星辛酉犯司怪北第
二星閏四月戊戌犯輿鬼西北星八月丁酉犯軒轅
御女九月癸亥犯右執法十年辛未犯左執法十月丁酉
犯亢距星丙午入氏九年九月丁巳犯東咸西第一
星辛巳犯南斗西第
十一月辛酉犯壁壘
十月庚寅犯狗國西北星
口北星十一月壬寅犯東

距星癸卯入東井八月己酉入太微元豐元年十月
丙辰犯亢距星庚午八氏十一月己丑犯罰南第二
星十二月壬戌犯建西第二星二月十一日壬辰犯
壁壘陣西第五星十一月戊戌犯壁壘陣三年正月
甲戌又犯外屏西第二星二月甲寅犯昴距星六月
癸巳犯畢距第二星乙未入畢口七月戊辰犯東井
西北第二星己巳入東井戊子犯水位西第三星八
月丙申犯輿鬼九月戊寅入太微乙酉犯左執法閏
九月丙申犯進賢丁巳犯氐距星十月己未入氏四
年八月甲戌犯心距星九月戊申犯南斗距星庚戌

入南斗六年二月壬申犯天陰東北星三月癸未犯
司怪北第二星四月丁卯犯五諸侯八月己卯犯軒
轅御女九月乙巳犯右執法丁巳犯東上相甲子犯
進賢十月戊寅犯亢距星戊子八氏七年十一月己
酉犯壁壘陣西第五星十二月辛巳犯雲南八年六
月甲戌順行犯天關癸未順行犯弁距星甲申順行
入井七月乙未犯天鐔八月甲戌犯壽星少民辛巳
犯靈臺元祐元年閏二月丙辰犯壽星十月戊戌犯
亢壬子入氏二年十二月己丑犯壁壘陣三年二月
己亥犯昴六月癸未犯天高七月辛亥入東井壬戌

犯天鑄庚午犯水位八月丁丑犯是民民犯軒轅大
星九月甲寅犯太微垣上將庚申入太微犯右執法
丁卯犯左執法十月丁未犯亢南第一星十一月甲
辰入凶丁巳犯罰四年六月丙午犯太微垣西上將
戊申入太微九月壬辰入斗五年正月丁亥犯羅堰
十一月戊戌犯壁壘陣六年正月乙酉犯外屏二月
甲寅犯天陰三月癸酉犯平道丁丑犯天左四月巳
酉犯五諸侯閏八月辛酉犯軒轅御女丁卯犯軒轅
左角九月丁亥犯右執法巳丑入太微十月庚午入
公十一月丙戌犯罰七年八月丙寅入凶巳巳犯月

星辛未犯司怪丁丑犯危又犯鈎鈴十月庚戌犯南
斗十一月庚辰犯伐甲申犯壁壘陣十一月壬戌犯
雲雨八年六月乙酉犯諸王東第二星丙辰犯天關
丙寅入東井庚午犯東井八月庚戌犯軒轅大星甲
戌入太微紹聖元年五月戊午犯靈臺北第一星十
月甲午入凶十一月丙午犯西咸南第一星癸丑犯
罰南第二星_{二年}乙巳犯羅堰南第一星十一月辛
亥二年犯壁壘陣西星庚申犯壁壘陣西第六星三
年二月庚戌犯昴庚辰入昴五月戊午犯畢六月庚
申又入戊辰入犯天高庚辰犯天關丙戌犯司怪七

月壬辰犯東井癸巳入東井八月庚申犯輿鬼庚辰
犯軒轅大星九月乙酉犯軒轅左角乙未犯太微上
將巳亥入太微垣行軌道巳酉犯太微左執法甲寅
犯太微上相癸未入氐十一月辛丑犯東咸四年四
月壬寅犯五諸侯西第五星五月巳卯犯長垣南第
一星六月乙酉犯靈臺北第一星丁亥犯太微垣西
上將星戊子太微壬寅犯太微左執法八月壬午
犯氐東南星壬辰犯房南第三星庚子犯心大星巳
酉犯六江南第一星十二月戊申入建元符元年正
月庚戌犯建丙辰犯天雞巳巳犯羅堰二月乙未犯

壁壘陣十二月乙亥犯代星巳亥犯壁壘陣二年正
月巳酉犯壁壘陣東比星二月乙未犯天陰東南星
三月甲辰犯月星庚戌犯諸王西第一星丁卯犯司
怪北第二星四月辛卯犯五諸侯西第五星五月乙
巳入犯鬼西北星九月癸卯犯軒轅御女丁巳犯靈
臺南第二星戊辰入太微巳巳犯太微右執法閏九
月丙子犯左執法十月壬子入氐壬戌犯西咸南第
一星戊辰犯罰星南第一星十二月乙亥犯建西第
二星三年七月巳巳犯角南星八月丙申犯亢南第
一星九月丁亥犯南斗西第二星建中靖國元年四

月丁酉犯外屏西第二星六月辛亥入東井崇寧元
年三月壬申犯月星四月戊戌犯井鉞六月庚辰犯
進賢十月甲戌犯亢罪星二年正月乙巳犯壁壘陣
西第五星八月丙子入氏九月戊子犯房鉤鈴三年
二月癸亥犯昴距星七月戊戌犯積薪八月壬寅犯
鬼積尸氣四年五月甲寅犯軒轅大星八月庚辰犯
罰十二月庚辰犯建西三星五年正月丁未犯靈臺
犯牛東南星大觀元年正月丁未犯外屏二月丙戌
犯月星二月庚寅犯天街壬辰犯畢四月戊午入井
十月辛酉犯左執法丙子犯角大星閏十月丙戌犯

亢丁未犯房十一月壬子犯心三年七月丁丑犯亢
八月丙戌入氏庚子犯房鉤鈴三年二月癸卯犯壁
壘陣五月辛亥犯天陰六月壬辰入井四年四月己
卯犯井鉞庚辰犯井辛巳入井十月戊午入氏十一
月庚寅犯天江政和元年十一月甲戌犯天江三年
六月戊午入太微垣犯右執法四年十二月乙卯入
羽林軍五年三月辛未犯天街四月乙卯犯五諸侯
十一月壬辰犯罰六年九月庚戌犯南斗十一月庚
寅犯壁壘陣七年八月癸酉入太微重和元年六月
庚午犯上將十一月壬申犯天江宣和二年五月丁

丑犯天陰三年八月己亥犯鈞鈴十月丁未入井四
年二月辛丑犯塵壘陣五年五月甲寅犯鬼十一月
庚午犯房六年七月庚子犯亢七年五月壬辰犯畢
靖康元年四月丁未犯井東扇北第一星五月壬申
入鬼犯積尸氣十一月庚午犯亢壬午入氏閏十一
月戊戌犯鍵閉建炎三年七月辛巳入太微閏八月
丙戌犯心前星四年正月癸亥犯建星紹興元年九
月丁酉犯軒轅左角乙卯入太微丙辰犯右執法癸
亥復犯十月戊辰入太微己丑犯亢南第二星十一
月己亥入氏二年九月庚申犯天江三年六月甲午

入井八月乙酉犯軒轅左角少民星四年四月庚辰
犯司怪五月辛亥犯輿鬼十一月甲子入氏五年正
月乙卯犯建十一月己丑犯塵壘陣庚寅入羽林六
年五月辛卯犯畢六月辛酉入井七月己巳復犯井
東北第二星己卯犯水位八月戊申犯軒轅大星九
月戊辰順行入太微垣乙酉始出丁亥犯進賢十月
辛丑入亢己酉入氏辛亥又如之七年五月辛巳犯
鬼宿西北六月丙辰犯太微垣西上將八年十二月
戊午入羽林軍乙亥經行塵壘陣入羽林軍九年二
月壬申犯月星四月癸亥犯五諸侯西第五星五月

甲申入鬼犯積尸氣九月乙巳入太微垣犯左執法
丁未始出十年四月丙子入氐十一年六月乙亥犯
井距星十二年五月甲午犯鬼西北星乙未犯積尸
氣十七年四月丙午順行犯五諸侯九月己卯順行
入太微垣庚辰順行犯右執法十一月乙丑順行入
氐十九年六月乙卯犯井鉞丙辰犯東井丁巳入東
井二十一年十一月己酉順行入羽林軍二十二年
六月甲子犯東井乙酉入東井七月辛亥順行入鬼
犯積尸氣九月壬辰順行入太微垣庚子犯左執法
十月中戌入氐二十三年八月辛酉順行犯亢二十

五年四月戊子順行犯五諸侯八月癸卯順行犯權
左角少民十月癸卯順行入氐二十六年七月壬戌
順行犯太微左執法八月丁亥順行犯亢距星戌戌
順行入氐九月乙丑順行犯天江十月甲申順行犯
南斗閏十月辛酉順行犯璧壘陣二十七年六月丙
申順行犯井鉞己亥甲辰皆入東井七月戊子順行
犯權左角少民星二十八年三月甲申犯司怪十一
月庚午順行入氐二十九年十一月癸未順行犯璧
壘陣西勝星戌戌順行入羽林軍三十年六月丙辰
順行犯天關壬申入東井八月癸亥順行犯權大星

丁巳犯權左角少民星十月庚申順行入氏二十一
年六月戊辰掩犯太微右執法七月壬辰順行犯角
宿距星三十二年正月丁亥順行犯建二月己亥順
行犯牛隆興元年六月丙子入東井八月乙酉犯權
左角少民星九月辛丑入太微庚戌犯左執法入守
垣內士子始出十月辛酉順行犯進賢十一月戌戌
犯房庚子犯鍵閏十二月庚申順行犯天籥辛未犯
建二年八月庚辰順行入氏辛巳犯氏十月己卯犯
天籥丙寅順行犯南斗己巳順行犯狗十一月甲申
順行入天田甲辰順行犯壁壘陣 乾道元年五月戊

午順行犯諸王六月辛巳入東井丁未順行犯鬼八
月癸未入太微十二月庚子順行入羽林軍二年三
月己酉順行犯天街己亥順行入鬼九月己酉犯明
堂十一月辛亥順行入氏十二月壬辰順行犯南斗
三年十一月丁丑犯羽林軍四年五月己卯犯畢辛
巳入畢口內六月丁酉犯天關癸卯犯司怪辛亥入
東井七月庚申犯天鐔甲戌犯鬼八月己亥犯權丙
辰入太微九月丙寅出十月丁酉入氏五年九月庚
申犯心宿太星七年八月丁卯犯權左角少民星九
月甲申犯右執法入太微垣甲午出十月丁卯入氏

十一月巳卯犯房丙戌犯東咸八年八月壬戌入
甲子犯氐東南星九月癸酉犯房甲戌犯鈎鈐戊子
犯天江十一月丁亥犯壁壘陣淳熙元年十一月甲
辛入氐辛亥犯罰十二月壬午犯建二年十一月丁
卯入羽林軍三年五月癸亥犯畢六月巳卯犯天關
丁亥犯井鉞辛卯入東井八月戊戌入太微犯右執
法四年七月乙卯犯角宿距星九月辛丑犯心前星
六年六月乙未入東井八月癸卯犯權御文星十月
戊甲入氐七年八月乙巳入氐八年五月甲辰入東
井九年十一月乙亥入氐十年閏十一月巳亥犯壁

壘陣十一年七月壬申入東井八月丁巳犯權大星
十二年六月癸酉犯太微右執法十四年六月甲戌
入井九月丁未入太微戊申順行犯太微右執法丙
寅犯進賢十五年九月丙申犯房十月辛未犯南斗
魁十六年閏五月丙戌入井紹熙元年十一月戊午
入氐三年七月巳卯犯天江八月甲辰犯權左角少
民星四年九月甲戌犯心東星慶元元年六月丁卯
入東井九月戊子入太微戊戌始出嘉泰三年六月
甲寅入井十月甲寅入氐四年六月乙未犯斗闕禧
元年六月壬子入井二年五月辛卯犯權大星十一

月壬戌大氏三年十一月癸巳順行入壁壘陣嘉定
元年六月甲戌犯井鉞四年六月庚子入井八月庚
寅犯權大星七年十一月丙寅順行入氏十年七月
乙酉犯角十二年六月庚辰順行入井八月壬申順
行犯權星御女丁丑犯權左角少民星十三年十月
丁巳順行犯南斗十五年十一月丙午順行入氏宿
方口內紹定五年七月甲申順行入井端平二年七
月丙午順行入井八月丁巳犯太微右執法嘉熙二
年十月戊辰順行入氏四年六月己亥順行犯畢距
星癸丑犯天關七月乙丑順行入井八月己酉順行

犯權大星淳祐元年十月庚辰順行入氏三年閏八
月丁丑順行犯權大星十月丙戌順行入氏四年九
月癸亥順行犯斗六年五月壬戌順行犯權大星十
月己酉順行入氏八年七月戊申入井九年七月癸
酉犯進賢十月辛丑十一月辛未順行入氏十一年
二月甲寅順行犯畢七月壬申順行入井閏十月癸
亥順行入氏十二年九月丙午順行犯斗宿距星寶
祐四年六月丁亥順行入井開慶元年七月辛亥順
行入井八月庚子順行犯權景定元年八月壬子犯
房三年十月庚午順行入氏五年六月戊午順行犯

天關已巳輿大陰並行入井咸淳四年七月庚午順
行入斗德祐元年七月丙子入東井十一月辛巳犯
房

辰星景德四年九月戊子見東方在亢大中祥符四
年六月己巳犯軒轅大星六年十月壬戌入氐天聖
八年四月壬寅犯鬼尸熙寧四年十一月丁亥犯罰
南第一星五年九月癸酉入氐元豐八年十月癸未
入氐元祐五年七月丁亥犯軒轅大星六年十月庚
午犯鍵閉元符元年五月戊午入輿鬼犯積尸氣十
月辛丑犯西咸二年閏九月壬辰入氐紹興二十二年

年十月庚午二十八年十月癸卯俱入氐隆興二年
十月壬申入氐至戊寅出元七日

志卷第九

宋史五十六

開禧國司王程國錄國事司書右籍監修國史領經筵都承旨嚴等奏
勅修

天文九

歲星書見

太白書見

客星

歲星書見

嘉祐五年三月乙未歲星書見六年六月壬申書見

七年六月丙子書見八年七月癸亥書見治平元年

六月壬戌書見元符二年八月癸未書見

太白書見經天

宋史五十六

開寶元年六月丁丑太白晝見戊寅復見淳化元年
六月庚午七月丁丑十一月戊戌皆晝見咸平三年
六月己未晝見四年十二月丙寅晝見在高平六年
五月甲午八月庚午皆晝見景德元年十一月辛亥
晝見二年四月甲辰晝見三年七月乙巳晝見庚申
又見十二月癸酉又見大中祥符元年七月庚申晝
見四年六月丙午八月乙巳皆晝見六年四月壬午
晝見七年七月癸卯晝見九年五月庚午晝見天禧
三年六月辛卯復見四年七月丁巳晝見五年六月
丙午晝見乾興元年十一月壬辰又見天聖三年六

月壬戌十二月戊寅皆晝見五年五月壬寅晝見明
道元年七月晝見三十日慶曆二年八月甲寅晝見
皇祐三年四月丙午晝見至和元年五月壬辰九月
己丑十月辛卯皆晝見三年四月己丑晝見嘉祐二
年六月己未晝見四年正月庚寅晝見七月辛丑晝
見五年九月庚寅晝見六年六月乙丑晝見七年五
月戊午晝見七月己酉經天復見十月乙未晝見治
平元年正月戊戌晝見六月辛酉晝見二年七月丁
丑晝見十二月辛亥又見四年二月丁酉晝見閏三
月癸未晝見五月辛巳晝見七月癸卯八月丁未晝

四百个
見熙寧元年十一月癸酉晝見二年六月壬戌晝見
三年五月癸巳九月壬子五年二月癸亥五月丙午
八年三月戊午七月戊寅皆晝見九年十月乙酉晝
見十年五月甲戌晝見元豐元年四月癸亥晝見三
年七月戊子晝見四年七月己丑晝見六年八月己
卯晝見七年十月乙卯晝見元祐元年六月庚戌晝
見十月庚寅晝見十三年二月辛丑晝見七月辛未
又見六年四月壬寅晝見閏八月乙丑又見七年十
一月辛巳三旦見八年四月己未晝見紹聖元年五月
己酉晝見九月庚申又見二年十一月丙申晝見三

年五月壬子晝見四年六月己酉晝見元符二年五
月甲辰晝見八月癸巳又見崇寧元年六月己酉晝
見三年正月癸卯晝見大觀二年十一月丁未晝見
四年十月戊戌又見政和三年十二月辛酉晝見六
年十月乙丑晝見七年三月辛未晝見重和元年十
月己卯晝見宣和二年六月丁丑晝見六年十一月
丙子晝見建炎元年十月甲戌紹興元年四月壬申
晝見四年六月庚子十一月戊申晝見經天六年正
月壬辰晝見經天十七年七月辛巳晝見二十八年
六月壬辰晝見隆興元年七月丙申經天晝見二年

六月戊辰晝見七月庚子經天晝見乾道元年三月
甲寅晝見乙亥晝見經天二年四月甲申晝見五月
甲寅經天晝見庚午晝見三年九月戊子四年五月
乙丑晝見與日爭明六月辛卯經天五年六月庚寅
晝見十一月甲子晝見庚午晝見淳熙三年五月癸
酉經天晝見四年十一月壬戌又見六年七月乙丑
晝見癸未經天九年六月庚申晝見甲子經天九月
癸巳十一年五月乙卯十二年六月戊寅晝見七月
丁酉經天晝見至八月壬申始滅十四年六月辛卯
晝見七月辛丑經天紹熙元年五月丙子晝見與日

爭明四年七月乙丑十一月甲戌晝見慶元元年三
月庚寅經天晝見七月己亥晝見四年九月壬寅晝
見癸卯經天嘉泰元年六月丙午經天晝見十一月
己巳晝見十二月己卯經天晝見二年六月癸亥經
天晝見開禧元年三月庚申二年五月壬寅三年十
二月乙巳晝見與日爭明嘉定元年五月甲子四年
七月壬戌五年九月丙午六年二月丁丑晝見七年
五月丁丑八月乙巳九月壬戌晝見九年五月癸酉
十年五月乙丑晝見癸酉經天十一月庚辰晝見戊
戌經天十二年二月庚子晝見三月丁亥經天晝見

六月辛未晝見辛亥經天晝見十三年九月甲午十四年三月甲午十五年五月庚戌九月辛未晝見十七年六月丁卯晝見經天寶慶元年六月辛卯晝見紹定五年四月丁丑晝見五月癸巳經天端平元年十一月壬戌經天二年四月丁亥七月戊戌晝見經天嘉熙元年二月巳酉二年五月辛巳八月辛酉晝見經天三年十二月辛酉四年二月丁未淳祐元年六月庚寅晝見十月戊戌晝見乙巳經天二年十二月壬戌晝見三年七月巳亥四年八月壬辰五年二月辛卯晝見經天六年四月辛酉八月壬子晝見九

月戌辰晝見經天七年十月辛巳九年十二月戌申

十一年二月乙卯七月癸亥寶祐二年九月丁卯三

年十月甲戌四年五月丁未五年七月巳未開慶元

年六月壬寅景定三年四月庚寅閏九月甲申五年

四月丙午晝見五月丁亥咸淳元年七月丁酉四年

九月癸酉德祐元年七月丙子晝見

五緯相犯

建隆元年正月甲子

白犯熒惑于妻十月壬申又

相犯于乾三年十一月

甲戌熒惑犯歲星于房乾德

四年六月甲辰太白

庚惑于房開寶四年十一月甲

卷三百六十八
辰太白犯熒惑于辛午太平興國八年三月乙巳熒
惑犯歲星端拱二年正月丁亥辰星犯歲星于須女
十一月壬辰熒惑犯歲星德化二年三月癸丑太白
犯歲星于婁五年六月丙午太白歲星相犯于柳十
一月丙子太白犯辰星于虛至道元年五月戊子熒
惑犯填星于圭咸平元年二月甲寅太白犯填星三
年四月癸亥辰星掩太白六年正月庚戌太白犯填
星景德二年六月己亥太白犯歲星三年七月戊辰
辰星犯歲星己酉太白犯歲星四年七月癸巳熒惑
犯歲星八月乙未熒惑又犯歲星大中祥符元年九

月壬申太白犯填星二年十一月癸亥熒惑犯歲星
四年十一月庚午太白犯填星辛未辰星犯填星五
年正月壬午熒惑犯歲星七年三月乙巳熒惑犯歲
星九年六月甲戌熒惑犯歲星天禧元年四月壬辰
太白犯歲星二年六月戊午太白犯歲星七月癸酉
辰星犯太白五年九月庚子太白犯歲星十月己巳
熒惑犯填星天聖元年三月丁丑熒惑犯歲星二年
九月戊申太白犯熒惑十一月壬子辰星犯太白三
年五月癸未太白辰星相犯于井五年六月辛卯熒
惑犯填星壬辰掩填星七年五月辛未太白犯填星

在畢宿一度半八年六月乙酉太白犯熒惑景祐元年閏六月庚辰太白犯填星十一月甲寅又犯熒惑二年五月丁亥又犯填星九月辛巳熒惑犯填星在張六度四年七月己未太白犯熒惑九月辛亥熒惑犯填星在翼十五度康定元年九月壬申辰星犯填星慶曆三年九月甲申太白犯歲星皇祐三年十一月丁丑熒惑犯填星嘉祐元年九月乙巳太白犯歲星三年閏十二月甲戌熒惑犯歲星躔斗四度五年正月壬辰太白犯歲星六年三月癸巳熒惑犯歲星在營室七月己丑太白犯填星躔井十二度閏八月

己亥太白犯辰星在軫四度七年正月庚申太白犯歲星在營室六月丁丑太白犯熒惑在翼一度半八年四月己丑太白犯歲星在胃是日熒惑晨見東方五月庚辰熒惑犯歲星在昴四度治平元年十一月庚午辰星犯太白在尾十六度二年四月丁巳太白犯歲星五月癸亥辰星犯太白戊子太白犯填星在張五度八月己亥熒惑犯歲星躔柳七度半十月丙申又犯填星在翼二度三年十二月癸卯太白犯熒惑躔危四度四年九月癸巳太白犯填星丙申犯歲星十月甲子熒惑犯填星十一月己卯又犯歲星十

二月丁卯太白犯熒惑熙寧元年十一月己丑太白
 犯熒惑三年正月己未熒惑犯歲星十月乙酉太白
 犯填星八年三月庚寅太白犯填星十年七月癸酉
 太白犯歲星元豐二年五月庚寅熒惑犯歲星四年
 十月乙亥熒惑犯太白五年三月丙戌太白犯填星
 十二月丙寅辰星犯歲星七年十一月甲寅太白犯
 歲星元祐元年閏二月戊申太白犯熒惑八年四月
 乙卯太白犯熒惑紹聖元年閏四月庚午熒惑犯填
 星三年九月丙午太白犯填星元符元年十二月乙
 未太白犯熒惑二年閏九月癸未辰星犯填星十月

乙巳太白犯填星十二月辛亥熒惑犯填星三年四
 月丙辰熒惑犯填星崇寧元年十一月壬寅太白犯
 填星三年十一月庚寅太白犯辰星大觀元年十二
 月乙酉太白犯熒惑二年正月甲寅太白犯歲星二
 月壬午熒惑犯歲星十月丁酉太白犯填星十一月
 壬申太白犯歲星三年三月辛未太白犯歲星四年
 二月辛未太白犯歲星五月甲辰熒惑犯歲星政和
 元年二月辛丑太白犯填星十二月乙未又犯三年
 七月乙丑熒惑犯太白四年十月甲子熒惑犯歲星
 七年正月癸卯熒惑犯歲星宣和二年十月己卯太

白犯熒惑三年閏五月壬午熒惑犯歲星六年二月
己卯熒惑犯歲星七年七月乙未太白犯歲星靖康
元年六月辛丑太白犯歲星紹興十九年六月壬戌
太白犯填星二十年九月戊子熒惑犯歲星二十一
年閏四月甲午辰星犯填星二十六年七月癸亥太
白犯熒惑二十七年四月壬寅太白犯歲星二十八
年十月乙未辰星犯填星三十年七月己亥太白犯
歲星隆興元年九月丁酉太白犯熒惑十二月甲子
白犯填星二年正月丁亥至己丑熒惑犯守歲星
十一月甲午辰星犯歲星乾道三年十一月乙亥太

白犯歲星四年三月丁卯熒惑犯填星六年七月乙
巳熒惑犯歲星於畢八年五月癸巳太白犯歲星九
年二月庚申熒惑犯歲星七月丁巳太白犯歲星淳
熙二年閏九月丁巳太白犯熒惑八年七月丁丑太
白犯填星十一年七月庚戌太白犯歲星十四年十
月庚辰填星犯太白十六年五月乙未太白犯熒惑
紹熙二年十二月戊子太白犯歲星慶元元年九月
戊子太白犯熒惑四年十月壬午太白犯歲星五年
十一月辛丑熒惑犯歲星十二月辛未太白犯填星
六年四月癸巳熒惑犯填星嘉泰二年五月庚戌熒

惑犯填星開禧二年六月甲寅熒惑犯歲星三年十月丁未太白犯熒惑嘉定十年七月戊子熒惑觸歲星寶慶二年十月辛亥熒惑犯填星十一月辛酉熒惑犯歲星紹定元年十月甲子五年六月乙丑端平元年六月辛巳三年六月丁未嘉熙四年八月癸丑寶祐四年十二月戊午熒惑俱犯填星開慶元年九月戊辰太白犯熒惑咸淳十年十月丙寅熒惑犯填星德祐二年正月癸酉熒惑犯歲星

五緯相合

歲星建隆三年十一月壬申與熒惑合于房開寶元

年正月壬寅與填星太白合于婁淳化五年六月丙午與太白合于柳至道元年五月庚戌與太白太陰同度不相犯景德四年九月戊子與填星合于翼天禧二年八月癸丑與熒惑合于張紹興十六年二月乙丑與填星太白合于昴十月戊戌與填星合于畢十七年七月壬戌與太白合二十二年十二月乙丑與熒惑合于尾二十一年六月甲寅與太白合于張隆興元年十一月庚寅與太白合乾道元年十二月庚子與填星合于南斗十二年十一月丁巳與填星合于牛六年五月戊寅與太白合于畢七年六月庚戌

與太白合于井淳熙十四年四月癸未與填星合于
軫十月巳丑與太白合于氏慶元元年四月辛酉與
太白合于井開禧元年七月癸未與填星合二年二
月甲子與填星合于昴端平二年十月巳未與太白
合于心嘉熙四年五月甲子與太白合于婁寶祐三
年八月丁卯歲星熒惑在柳星定元年正月庚辰與
熒惑行入尾

熒惑雍熙二年七月丙戌與歲星合于軫建炎四年
六月戊子與填星合于亢九月壬戌與歲星合于斗
紹興二年六月丙午與填星合于房十一月乙亥與

歲星合于室三年八月戊子與太白合于張四年二
月戊子與填星合于箕五年閏二月丙午與歲星合
于昴六年正月丁亥與填星合于斗七年五月甲申
與歲星太白合于柳閏十一月丁卯與辰星合于氏
八年二月巳未與填星合于女十三年九月辛未與
太白合于尾十五年八月庚寅與太白合于氏二十
年三月甲午與太白合于畢九月戊子又合于軫十
一月戊子與太白行入氏二十二年十月巳卯與太
白合于氏十一月壬子與歲星合于心二十六年七
月庚申與填星合于軫二十九年閏六月巳未與歲

星合于井三十年七月庚子與填星合于氏三十一
年十一月丁未與歲星合于翼三十二年八月辛未
與填星合于尾十一月壬戌與太白合于羽林軍隆
興元年七月壬寅與辰星合于柳十二月壬申與歲
星合于氏二年四月癸未與歲星合于氏八月癸酉
與填星合于箕乾道元年八月辛巳與太白合于翼
二年二月乙酉與歲星合于斗三月癸酉與填星合
于牛四年二月庚申與填星合五月壬戌與歲星合
五年十一月甲子與太白合于房戊辰與辰星合于
心辛巳又合于尾六年二月甲申與太白合辛卯合

于女三月戊午合于危丁丑與填星合于室七月辛
巳與歲星合于土九月癸卯合于畢八年四月辛丑
與填星合于奎九年三月辛丑與歲星合于柳四月
乙丑合淳熙二年六月丙寅合于軫四年九月巳
亥合于尾六年十一月甲子合于危九年二月壬寅
合于胃十一年三月甲寅合于井紹熙三年九月乙
亥與填星合于尾慶元四年五月庚子又合八月甲
戌合于虛六年四月癸巳合于室嘉泰四年五月乙
亥合于胃開禧三年十月丙辰與太白合于箕嘉定
元年五月戊辰與填星合于井八月庚寅與歲星合

于張六年三月癸卯合于斗七年三月辛巳與太白
 合于參八年四月戊午與歲星合于室九年十月庚
 午與辰星合于房十年七月戊寅與歲星合于昴十
 五年五月丁丑合于軫寶慶二年十月辛亥與歲星
 填星合于女紹定元年十月丁巳與填星合于危二
 年正月丁亥與歲星合于婁三年十月巳巳與填星
 合于室五年六月乙丑與填星合于婁端平元年六
 月庚午與填星合于胃三年六月癸卯合于畢嘉熙
 三年八月癸亥與太白合于斗四年七月巳丑與太
 白合于鬼八月巳酉與填星合于柳淳祐四年九月

月壬申與辰星合于尾二十六年七月丙辰與熒惑
 合壬戌與熒惑填星合于軫二十七年三月辛卯與
 熒惑歲星合于奎二十八年二月丁未與歲星合于
 胃六月乙未與熒惑合十一月巳未與填星合于亢
 三十年七月丙申與歲星合于柳三十一年六月壬
 寅合于星九月庚午與填星合于房十二月甲辰合
 于尾隆興元年八月庚辰與熒惑合于張十月丁丑
 與歲星合于亢十二月辛酉與填星合于箕二年八
 月巳卯與歲星合于氏十月丙辰與填星合于箕乾
 道元年七月乙亥與熒惑合于張三年正月癸亥與

填星歲星合十一月壬申與歲星合五年四月乙巳
與熒惑合于井十一月甲子合于房十二月癸巳合
于尾六年正月甲子合于子三月壬戌與填星合五
月乙丑與歲星合于昴七年二月丙寅與歲星合于
畢三月甲子與熒惑合于井八年五月癸未與歲星
合于井九年三月辛酉與填星合于奎七月甲寅與
歲星合于張淳熙元年正月丁未與填星合于奎十
月乙丑與歲星合于軫二年閏九月甲寅與熒惑合
于尾三年二月庚辰與填星合于胃五月乙丑合于
畢六月癸巳與熒惑合于井四年九月壬子與熒惑

合于危紹興元年九月丁酉與熒惑合于張十一月
乙卯與填星合于心二年十一月甲子與熒惑合于
危癸未與歲星熒惑合于室三年四月戊子與歲星
合于奎四年二月丁酉合于婁五年正月乙卯十月
戊申與填星合于斗六年七月癸酉與歲星合于井
七年四月丁巳與熒惑合于東井五月乙亥與熒惑
辰星合于井十一月癸巳與熒惑合于尾八年正月
乙巳與填星合于女十一月丙午合于虛九年三月
癸卯與熒惑合于井十一月壬申與歲星合于角十
年十一月丁未與填星合于危十三年十二月乙巳

合于奎十四年六月癸卯與熒惑合于井十七年二月庚戌與填星合庚申與歲星合十二月庚戌與辰星合于南斗十九年六月戊午與填星合于井七月丁未與歲星辰星合于張二十年正月戊寅與熒惑合于昴四月庚戌與填星合于東井六月甲寅與歲星合于翼十月丙午與歲星熒惑合于軫巳巳與熒惑合于角二十二年九月庚申與熒惑辰星合于角十月庚午與熒惑合于亢二十三年六月甲子與填星合于張九月癸卯與歲星合于尾閏十二月癸卯合于南斗二十五年九月壬申與填星合于軫十一

月壬申與辰星合于尾二十六年七月丙辰與熒惑合壬戌與熒惑填星合于軫二十七年三月辛卯與熒惑歲星合于奎二十八年二月丁未與歲星合于胃六月乙未與熒惑合十一月巳未與填星合于亢三十年七月丙申與歲星合于柳三十一年六月壬寅合于星九月庚午與填星合于房十二月甲辰合于尾隆興元年八月庚辰與熒惑合于張十月丁丑與歲星合于亢十二月辛酉與填星合于箕二年八月巳卯與歲星合于氏十月丙辰與填星合于箕乾道元年七月乙亥與熒惑合于張三年正月癸亥與

填星歲星合十一月壬申與歲星合五年四月乙巳
與熒惑合于井十一月甲子合于房十二月癸巳合
于尾六年正月甲子合于斗三月壬戌與填星合五
月乙丑與歲星合于昴七年二月丙寅與歲星合于
畢三月甲午與熒惑合于井八年五月癸未與歲星
合于井九年三月辛酉與填星合于奎七月甲寅與
歲星合于張淳熙元年正月丁未與填星合于奎十
月乙丑與歲星合于軫二年閏九月甲寅與熒惑合
于尾三年二月庚辰與填星合于胃五月乙丑合于
畢六月癸巳與熒惑合于井四年九月壬子與熒惑

歲星合于尾五年正月庚戌與歲星合于斗十一月
壬戌合于牛六年三月丁丑六月丁酉與填星皆合
于井八年六月壬申合于柳九年二月丙寅與熒惑
合于昴五月乙亥與填星合于柳十一月乙亥又與
熒惑合于氏十一年七月壬寅與歲星合于柳八月
己卯與填星合于翼九月乙卯與辰星熒惑合于亢
十二年六月癸酉與填星合于翼十五年六月丙子
與填星合于亢甲申與歲星合于氏紹熙元年十二
月丁丑與填星合五年十一月庚戌與熒惑合于危
慶元元年三月庚寅與歲星合于參六月庚午合于

井八月癸酉與熒惑合于張二年十一月丙子與填
星合于斗三年八月甲戌與熒惑歲星合于翼四年
十月戊寅與歲星合于角五年十二月辛未與填星
合于箕嘉泰元年五月戊午與熒惑合于柳二年正
月丁巳與熒惑歲星合于南斗十二月癸酉與歲星
合于女開禧二年二月壬申與填星歲星合于昴嘉
定元年六月戊寅與填星熒惑合于井二年四月丁
丑與填星合于井四年八月乙酉與填星合于室五
年九月丁未與歲星合于心七年六月庚子與填星
合于翼十一月丁卯與熒惑合于氐九年九月庚寅

與填星合于角十二年閏三月甲寅七月壬寅與歲
星合于井十三年八月丙戌與填星合于房寶慶二
年正月壬午與歲星填星合于女三年八月甲申與
熒惑合于星翼紹定三年閏二月乙酉與歲星合于
畢五年八月壬申合于張六年五月庚戌與熒惑合
在柳端平元年正月丁未合于斗二年二月壬午與
填星合于胃三年九月庚申與歲星合在尾嘉熙元
年六月乙未與填星合于井四年七月甲戌與熒惑
合于井淳祐三年閏八月壬寅與填星合于翼六年
三月戊午與熒惑合于畢七年十二月戊戌與歲星

合于危十二年七月庚寅與熒惑合于軫九月戊戌
與填星合于箕實祐五年六月丙戌與歲星合于翼
景定五年四月庚午與歲星合于婁咸熙三年七月
己亥與填星合于井德祐元年十月丁巳與填星合
辰星景德三年七月己酉與歲星太白合于柳紹興
四年三月乙亥與太白合于畢七年五月戊子與熒
惑太白合于柳九年九月乙巳與歲星合于角十七
年三月乙卯與填星合二十一年閏四月壬辰與填
星合于東井二十三年四月丙寅與太白合于畢二
十八年十月丙申與填星合于亢隆興二年十一月
庚寅與歲星合十二月丁亥與太白合乾道元年三
月甲戌與熒惑合于畢四年二月壬子與太白合于
胃五年六月庚寅與歲星合七年四月丙寅淳熙四
年五月乙巳與太白合于井十五年六月庚寅與太
白合于張十二月壬戌與歲星合于尾紹熙四年三
月辛巳與太白會于昴

五緯俱見

乾德五年三月五星如連珠聚於奎婁之次景德四
年七月五星當聚鶉火而近太陽同時伏慶曆三年
十一月壬辰五星皆見東方靖康元年六月丙辰填

星熒惑太白歲星聚乾道四年二月壬子六月辛丑
八月己亥六年五月乙亥十月庚申八年十月癸卯
五星俱見淳熙十三年閏七月戊午五星皆伏八月
乙亥七曜俱聚於軫

老人星

乾德三年八月辛酉四年八月乙卯六年正月戊申
開寶二年七月丁亥太平興國四年八月乙亥五年
八月己卯六年八月己卯八年八月辛卯雍熙三年
八月己酉四年八月辛亥端拱元年八月乙卯二年
八月己亥淳化元年八月丁卯二年八月辛未三年

八月戊寅四年九月己亥五年八月乙丑至道元年
八月己亥二年閏七月己亥三年八月辛丑咸平元
年八月癸丑二年八月癸亥三年八月丁卯四年八
月甲子五年八月乙丑六年八月丙子景德元年八
月癸酉二年八月庚辰三年八月庚寅四年二月己
卯八月甲午大中祥符元年正月丁亥八月丙申二
年二月壬辰八月乙巳三年二月辛巳八月己酉四
年正月戊寅八月丙寅七年正月癸丑八月己巳八
年七月癸酉九年正月甲寅八月壬午天禧元年八
月癸巳二年正月丁巳八月辛卯三年八月己亥四

年八月己亥五年二月丙午八月乙巳老人星皆出
丙治平四年二月癸巳八月戊申熙寧元年正月乙
未八月己卯二年二月乙卯八月壬戌三年正月甲
寅八月癸酉四年二月己未八月丁丑五年二月己
未閏七月己亥六年正月庚午八月丁酉七年二月
甲申八月庚寅八年二月己丑八月庚戌九年二月
丁酉八月庚子十年正月己卯九月戊申元豐元年
二月乙酉八月丙午二年二月壬戌八月乙卯三年
二月甲寅八月乙未四年八月丁卯五年二月甲戌
八月己巳六年二月己未八月丁丑七年二月辛巳

八月乙卯八年二月庚辰八月辛巳元祐元年二月
戊寅八月庚子二年二月庚寅九月辛亥三年二月
癸巳八月己亥四年二月壬子二月丁未五年正月
甲午八月辛亥六年二月己亥閏八月壬戌七年正
月壬子八月壬戌八年二月丙寅八月己巳九年二
月乙丑紹聖元年八月丙子二年二月壬午八月丁
丑三年二月庚午八月癸未四年二月甲申八月申
申五年二月庚辰元符元年八月辛卯二年二月乙
未九月壬辰崇寧元年二月壬寅八月癸未二年二
月甲寅八月庚戌三年二月戊午八月辛酉四年二

月庚申八月丙寅五年二月戊辰八月甲戌大觀元
年二月乙亥八月丁丑二年二月甲午八月壬午三
年二月戊子八月癸巳四年二月乙未閏八月丁酉
政和元年二月癸卯八月己亥二年二月乙巳八月
己酉三年二月甲午八月己未四年二月己酉八月
辛未五年二月庚申八月甲子六年閏正月壬戌八
月丁卯七年正月戊午八月丙子重和元年二月壬
申八月乙亥宣和元年二月癸未八月癸未二年二
月辛巳八月己丑三年二月丙戌八月癸巳四年二
月己亥八月辛丑五年二月丁未八月丙午六年二

月戊申八月辛亥

月癸丑八月庚申建炎四

年七月戊辰皆見於

景星

開寶四辛八月癸卯景星見景德三年四月戊寅周
伯星見出氏南騎官西一度狀如半月有芒角煌煌
然可以鑒物歷歲極東八月隨天輪入濁十一月復
見在辰自是常以十一月辰見東方八月西南入濁
大中祥符七年正月己酉合輿星見其年九月丙戌
又見以壽有尾輪不長天聖元年二月己亥奇星見
二年八月丙子祥符七年七月壬申文見明道二年二月

月庚申八月丙寅五年二月戊辰八月甲戌大觀元
年二月乙亥八月丁丑二年二月甲午八月壬午三
年二月戊子八月癸巳四年二月乙未閏八月丁酉
政和元年二月癸卯八月己亥二年二月乙巳八月
己酉三年二月甲午八月己未四年二月己酉八月
辛未五年二月庚申八月甲子六年閏正月壬戌八
月丁卯七年正月戊午八月丙子重和元年二月壬
申八月乙亥宣和元年二月癸未八月癸未二年二
月辛巳八月己丑三年二月丙戌八月癸巳四年二
月己亥八月辛丑五年二月丙子八月丙午六年二

月戊申八月辛亥七年二月癸丑八月庚申建炎四
年七月戊辰皆見於丙

景星

開寶四辛八月癸卯景星見景德三年四月戊寅周
伯星見出氏南尉官西一度狀如半月有芒角煌煌
然可以鑿物歷歲極東八月隨天輪入濁十一月復
見在出自是常以十一月辰見東方八月西南入濁
大中祥符七年正月己酉合輿星見其年九月丙戌
又見以壽有尾而不長天聖元年二月己亥奇星見
二年八月丙子七年七月壬申文見明道二年二月

成茂合星見東方其色黃白光芒長二尺許景
祐二年正月己丑奇星又見政和三年二月辛卯八
月己未嘉祐二年八月癸酉十二年八月丙辰四年正
月庚戌八月癸未五年八月庚子六年三月癸丑八
月壬辰七年正月辛亥八年正月辛酉治平元年二
月己丑七月癸巳二年二月癸巳八月己亥三年正
月庚辰八月庚戌奇星皆見

彗孛

彗星開寶八年六月甲子出柳長四丈辰見東方西
南指歷與鬼至東壁凡十一舍八十三日而滅端拱

二年七月戊子入出東井積水西青白色光芒漸長
辰見東北旬日夕見西北壁右攝提凡三十日至亢
沒咸平元年正月甲申又出營室北光芒尺餘至丁
酉凡十四日滅六年十一月辛亥旋頭犯輿鬼甲寅
有彗孛于井尾大如杯色青白光芒四天餘歷上諸
侯及五車入參北二十餘日沒天禧三年六月辛亥
孛出苑于魁第一星東北長三尺許與北斗第一星
齊北行經天字拂文昌長三丈餘歷紫微三台軒轅
速行而西至七星元三十七日沒景祐元年八月壬
戌夜有彗孛于張翼長七尺闊三寸十二日而沒十

二月酉未夜有星出外屏有芒氣也嘉祐元年二月丁
卯彗出塵尾見東方西南指壁紫微至婁為一百一
十四日而沒嘉祐元年七月彗出紫微歷七星其色
白長丈餘至八月癸亥滅治平三年三月己未彗出
營室晨見東方長七尺許西南指危涓壇星漸東迹
行近日而伏至辛巳夕見西南先有星無芒彗蓋東
方別有白氣一闕三尺許貫紫微極星并房宿首尾
入濁蓬東行歷星畢北斗貫尾至壬午星復有芒彗
長七餘闕三尺餘象北指歷五車白氣為岐橫天貫
北河五諸侯軒轅太微五帝坐內五諸侯及角亢氐

房宿癸未彗長丈五尺星有柱五氣如一斗器歷營宿
至張凡一十四舍積六十七日星氣至許咸熙寧八
年十月乙未星出軫度中如垣六青白丙申西北生光
芒長三尺斜指軫若彗丁酉九月芒長五尺戊戌長七
尺斜指左轄至丁未入濁不可元元豐三年七月癸未
彗出西北六微垣即位南白氣長一尺入斜指東南在
軫度中丙戌向西北行在君度中戊子長三尺斜穿
即位癸卯犯軒轅至丁酉入濁不見庚子晨復出又
張度中至戊子凡三十有六日沒不見紹聖四年八
月己酉彗出氐度中如垣有光色白氣長二丈斜指

天市星九月壬子光長五尺妖神不見
天市垣星者庚申配天市垣星者庚申配天市垣星者
五年正月戊戌彗出西方如杯口六光若散出如碎
星長六丈闊三尺斜指東北自奎宿貫婁宿卯畢後
入濁不見六觀四年五月丁未彗出奎婁先芒長六
尺北行入紫微垣至西北入濁不見靖康元年六月
壬戌彗出紫微垣紹興元年九月彗星見十二月戊
寅二年八月甲寅見于胃丙辰行犯土司空至九月
甲戌始滅十五年四月戊寅彗星見東方丙申復見
于參度及五月丁巳化為客星其色青白壬戌留守張
至六月丁亥乃消十六年十一月庚辰彗星見西南

危宿二十六年七月丙午彗星見東井約長一丈光
芒二尺癸丑又犯五諸侯三十一年六月己巳彗星
見北斗天權星東北太委稱為含譽溥熙二年七
月辛丑有星孛于西北去當紫微垣外七公之上小
如營惑森然蓬孛至丙午始消嘉定十五年八月甲
午彗星見右攝提光芒三尺餘體類歲星凡兩月歷
氏房心乃沒紹定三年十一月丁酉有星孛于天市
垣層肆星之下明年二月壬午乃消五年閏九月彗
星見東方十月己未始消嘉熙四年正月辛未彗星
見于室至三月辛未乃消景定五年七月甲戌彗星

見于柳芒角燭天長十餘丈日高方歛凡月餘已卯
退行見于輿鬼辛巳在井丙申見于參戌戌在參宿
度丙八月末光芒稍減凡四月乃滅
客星建隆二年十二月己酉出天市垣宗入星東微
有芒彗三年正月辛未西南行入氐宿二月癸丑至
七月沒太平興國八年二月甲辰出太微垣端門東
近屏星北行端拱二年七月丁亥出北河星西北稍
暗微有芒彗指西南淳化元年正月辛巳出軫宿逆
至張七十日經四十度乃不見景德二年八月甲辰
出紫微天棊側孛孛然如粉絮稍入垣內歷御文章蓋

凡十一日沒三年三月乙巳出東南方大中祥符四
年正月丁丑見南斗魁前天禧五年四月丙辰出軒轅
前星西見大如桃速行經轅太星入太微垣掩右執
法犯次將歷屏星西北凡七十五日入濁沒明道元
年六月乙巳出東北方近濁有芒彗至丁巳凡十三
日沒至和元年五月己丑出天關東南可數寸歲餘
稍沒熙寧二年六月丙辰出箕度中至七月丁卯犯
箕乃散三年十一月丁未出天囷元祐六年十一月
辛亥出參度中犯掩側星壬子犯九游星十二月癸
酉入奎至七年三月辛亥乃散紹興八年五月守曼

三百二十二个
會分也九年二月壬申守亢豫分也乾道二年三月
癸酉出太微垣內五帝坐八星西微小色青白淳熙
八年六月己巳出奎宿犯傳舍星至明年正月癸酉
凡一百八十五日始滅嘉泰三年六月乙卯出東南
尾宿間色青白大如填星甲子守尾嘉定十七年六
月己丑守犯尾宿嘉熙四年七月庚寅出尾宿

志卷第九

