

列傳外國



占城

三佛齊

丹眉流

回鶻

沙州

渤海

真臘

閩婆 南毗附

天竺

大食

拂林

日本

蒲甘

勃泥

于闐

層檀

流求

党項

邈黎

注輦

高昌

龜茲

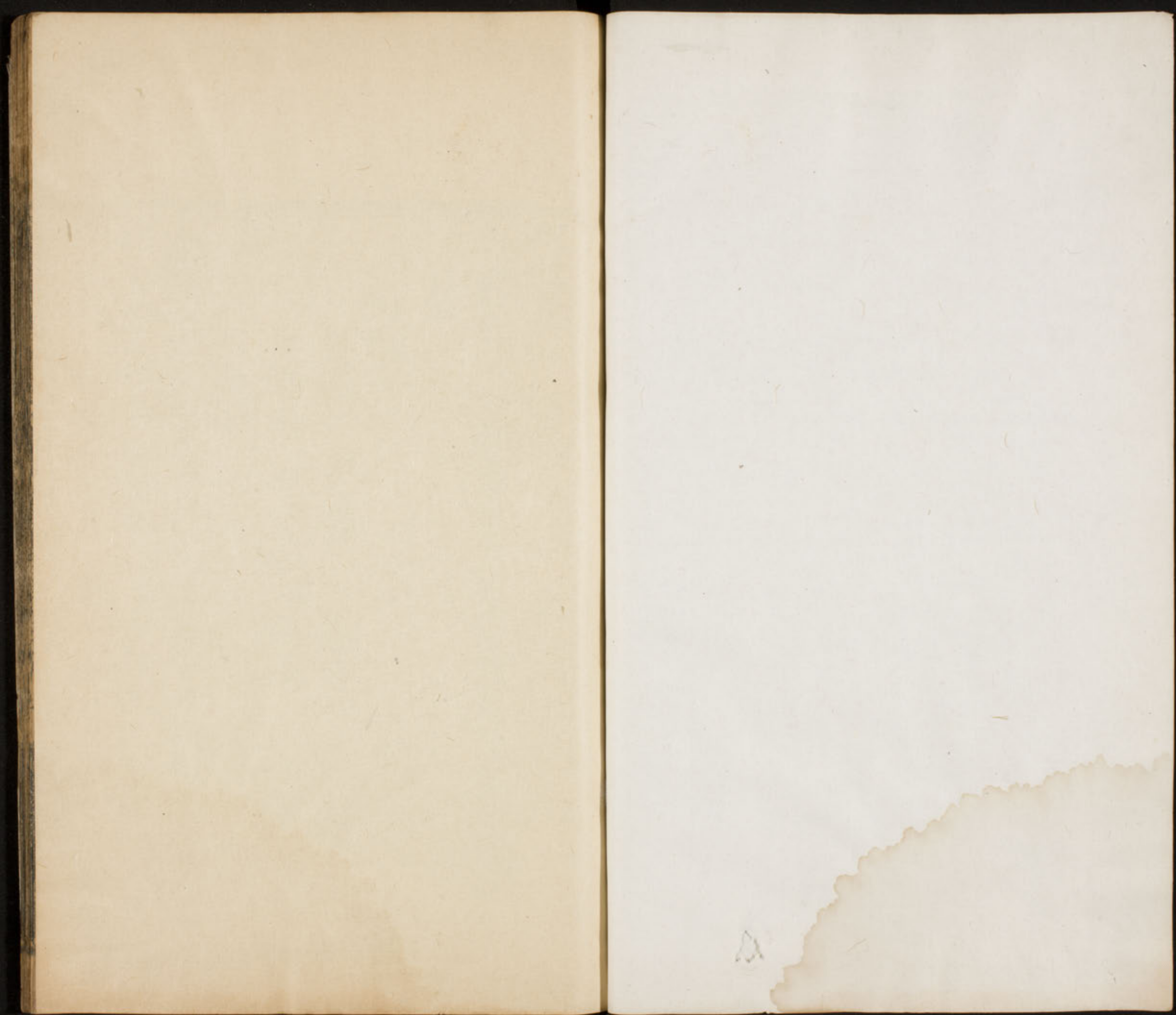
定安

吐蕃

明斯噶 董地 阿里骨 暗征 趙君忠

明監本宋史

卷百二十







列傳卷第一百四十八 宋史四百八十九

開羅國開羅國在古積靈島前古積靈島在紅海東口

外國五

古城 真臘 蒲甘 暹黎

三佛齊 蘭婆 勃泥 注輦

丹眉流

古城國在中國之西南東至海西至雲南南至真臘  
國北至羅州界沈海南去三佛齊五日程陸行至賓  
陀羅國一月程其國隸古城焉東去海逸國二日程

宋史列傳卷一百四十八



蒲端國七日程北至廣州便風半月程東北至兩浙  
一月程西北至交州兩日程陸行半月程其地東西  
七百里南北二千里南曰施備州西曰上源州北曰  
烏里州所統大小州三十八不盈三萬家其國無城  
郭有百餘村村落戶三五百或至七百亦有縣鎮之  
名土地所出蔓沉香檳榔烏楠木蘇木白藤黃蠟等  
貝花布絲絞布白氍布藤篋貝多葉簞金銀鐵錠等  
物五穀無麥有秔米粟豆麻子官給種一斛計租百  
斛果實有蓮甘蔗蕉子椰子鳥獸多孔雀犀牛畜產  
多黃牛水牛而無驢亦有山牛不任耕種但殺以祭

鬼將殺令巫祝之曰阿羅和及拔譯云早教他託生  
民獲犀象皆輸于王國人多乘象或軟布兜或於交  
州市馬頗食山羊水兒之內其風俗衣服與大食國  
相類無絲織以白氍布纏其臂垂至於足衣衫窄袖  
撮髮為髻散垂餘髻於其後互市無緡錢止用金銀  
較量錙銖或吉貝錦定博易之直樂器有胡琴笛鼓  
大鼓樂部亦列舞人其王腦後髮髻散披吉貝衣戴  
金花冠七寶裝纓絡為飾脛股皆露躡革履無被婦  
人亦腦後撮髻無笄梳其服及拜揖與男子同王每  
日午坐憚官屬謁見膜拜一而止白事畢復膜拜一



而退或出遊者象米獵觀漁皆數日方還近則乘軟  
布兜遠則乘象或乘一木杠四人舁之先令一人持  
檳榔盤前導從者十餘輩各執弓箭刀槍手牌等其  
民望之膜拜一而止日或一再出每歲稻熟王自刈  
一把從者及郡婦女競割之其王或以兄為副王或  
以弟為次王設高官凡八員東西南北各二分治其  
事無奉祿令其所管土俗資給之別置文吏五十餘  
員有郎中員外秀才之稱分掌資儲寶貨等事亦無  
資奉但給龜魚克食及免調役而已又有司幣廩者  
十二員主軍卒者二百餘員皆無月奉勝兵萬餘人

月給秣米二斛冬夏衣布各三匹至五匹每夕唯王  
升床而卧諸臣皆寢于地坐守親近之臣見王即胡跪  
作禮稍踈遠者但拱手而已其風俗正月一日羣象  
周行所居之地然後罪逐出郭詣之逐郭四月有逐  
船之戲定十一月十五日為冬至人皆相賀州縣以  
土產物帛獻其王每歲十二月十一日城外禱木為  
塔王及人民以衣物有樂器塔上養之以祭六人有  
疾病旋乘生藥服食地不產茶亦不釀醞之俗止  
飲椰子酒蒸食檳榔刺禁亦設梳鎖小過以四人拽  
伏於地藤杖敲之二人在石更互為舞并置其或五六



十至一百當死者以繩繫於樹用棧擔弄喉而殊其  
首若故殺如殺令象踏之或以鼻卷撲于地象皆委  
習將刑人即令養養之以數論之悉能曉焉犯者  
男女共入牛以贖罪負國王物者以繩扣於荒墻物  
充而後出之其國前代罕與中國通周顯德中其王  
釋利因德漫遣其臣蕭訶散貢方物有雲龍形通犀  
帶菩薩石又有蓋微水纏衣經歲香不散猛火油得  
水愈熾皆貯以瑠璃瓶建隆二年其三釋利因陀盤  
遣使蕭訶散來朝表上書于貝多葉以香木函盛之  
貢犀角象牙龍腦香藥孔雀四大食瓶二十使廻錫

賚有差以器幣優賜其土三年又貢象牙二十二株  
乳香十斤乾德四年其王悉利因陀盤遣使因陀玢  
李帝婆羅貢馴象牯犀象牙曰氍哥縵越誥王妻波  
良僕瑁男占謀律秀璫等各貢香藥五年又遣使李  
哇李被瑳相繼來貢獻開寶三年遣使貢方物雌象  
一四年悉利多盤副國王李禱王妻郭氏子蒲路鷄  
波羅等並遣使來貢五年其王波美稅褐印茶遣使  
蕭訶散來貢六年又貢七年又貢孔雀金二西天烙  
鐵四十斤九年遣使朱陀利陳陀野等來貢太平興  
國二年其王波美稅陽布印茶遣使李牌來貢三年



其王及男達智遣使來貢四年遣使李木吒哆來貢  
六年交州黎桓上言欲以占城傳九十三人獻于京  
師太宗令廣州止其俘存撫之給衣服資糧遣還占  
城詔諭其王七年遣使乘象入貢詔留象廣州畜養  
之八年獻馴象能拜伏詔留於京畿寧陵縣雍熙二  
年其王施利陀盤兵日歡遣婆羅門金歌麻獻方物  
且訴為交州所侵詔答令保國睦鄰三年其王劉繼  
宗遣使李朝仙來貢僖州上言占成人蒲羅遏為交  
州所逼率其族百口來附四年秋廣州上言雷恩州  
關送占城夷入斯當李娘并其族一百五十人來歸

分隸南海清遠縣端拱元年廣州又言占城夷人忽  
宣等族三百一人來附淳化元年新王陽施排自稱  
新坐佛逝國楊施排遣使李臻貢馴犀方物表訴為  
交州所攻國中人民財寶皆為所略上賜黎桓詔令  
各守境三年遣使李良莆貢方物賜其王白馬二匹  
噐等本國僧淨戒獻龍腦金鈴銅香爐如意等各優  
賜之至道元年正月其王遣使來貢奉表言前進奉  
使李良莆迴伏蒙聖慈賜臣細馬二疋旗五面銀裝  
劍五口銀纏槍五條弓弩各五張及箭等戴恩感懼  
稽首稽首臣生長外國夙遠天都竊承皇帝聖明威



德廣大臣不憚介居海裔遣使入朝皇帝不棄蠻夷  
山國曲加優賜然臣自爲土長聲勢尚卑常時外國  
頗相侵撓况以前民庶如芥隨風星散流離各不自  
保近蒙皇帝賜臣內閑駟駿及旗幟兵器等隣國聞  
之知臣荷大國之寵而各懼天威不敢謀害今臣一  
國安寧流民來復若非皇帝天德如護何以至此臣  
之一國仰望仁聖覆之如天載之如地臣自思惟鴻  
恩不淺且自天子之都至臣所居之國涉海綿邈不  
啻數萬里而所賜之馬及器械等並安全而至皆聖  
德之所及也自前本國進奉未嘗有旌旗弓矢之賜

臣今何幸獨受異恩此盖天威廣被壯臣土疆臣雖  
殞身無以上報無臣貢使往復資給備至恩重山岳  
不可具陳今特遣專使李波珠副使訶散判官李磨  
勿等進奉犀角十株象牙三十株玳瑁十斤龍腦二  
斤沉香百斤夾箋黃熟香九十斤檀香百六十斤山  
得雞二萬四千三百雙胡椒二百斤簾席五前件物  
固非珍竒惟表誠懇臣生居異域幸遇明時不貴殊  
珍惟重良馬儻皇帝念及外國不罪懇求若使介南  
歸願垂頒賜臣之幸矣兼臣本國元有流民三百散  
居南海曾蒙聖旨許令放還今有猶在廣州者本國



舊有進奉夷人羅常占見駐廣州乞詔本州盡數點  
集兵籍以付常占令造船船乘便風部領歸國冀得  
安其生聚以實舊疆至於萬里感恩一心事上臣之  
志也上覽表遣使詣廣州詢問願還者悉付波珠使  
還復賜白馬二遂爲常制咸平二年其王楊普俱毗  
茶逸施离遣使朱陳堯副使蒲薩陀婆判官黎姑倫  
以犀象玳瑁香藥來貢賜堯等冠帶衣褥有差景德  
元年又遣使來貢詔以良馬介冑戎器等賜之四年  
遣使布祿爹地加等奉表來朝表函藉以文錦詞曰  
占城國王楊普俱毗茶室离頓首言臣聞二帝封疆

南止届于湘楚三王境界北不及於幽燕仰矚昌時  
實邁往跡伏惟皇帝陛下乾坤授氣日月儲英出震  
居尊承基御極慈悲敷於天下聲教被於域中業茂  
前王功芳祖后蒼生是念黃屋非心無方不是生靈  
有土並爲臣妾真風遍布霈澤周行凡沐照臨共增  
聳抃臣生于邊鄙幸襲華風蟻垤蜂房聊爲遂性龍  
樓鳳閣尚阻觀光再念自假天威獲全封部隣無侵  
奪俗有舒蘇每歲拜遣下臣問寧上國家陛下恩霑  
行膏福及豚魚特因迴人頒賜戎器臣本王惟望闕  
焚香歡呼拜受心知多幸曷荅洪恩聖君旣念於賓



王微懇肯忘於述職今遣專信臣布祿爹地加副使  
臣除通麻駁加耶判官臣皮霸抵一行人力等部署  
土毛遠克歲貢雖表楚茅之禮實懷魯酒之憂虔望  
睿明甫寬譴戮專信臣等迴日軍容器仗耀武之物  
伏願重加賜賚蓋念忝為臣子合告君親服飾車輿  
威儀斧鉞不敢私制惟望恩頒干冒冕旒不任死罪  
布祿爹地加言本國舊隸交州後奔于佛遊北去舊  
所七百里使還賜物甚厚大中祥符三年國主施離  
霞離鼻麻底遣使朱序禮來貢四年遣使貢師子詔  
畜于苑中使者留二蠻人以給養養上憐其懷土厚

給資糧遣還八年遣使波輪訶羅帝來貢訶羅帝因  
上言有弟陶珠頃自交州押馴象赴闕今幸得見欲  
携以還許之仍賜陶珠衣幣裝錢天禧二年其王尸  
嘿排摩慄遣使羅皮帝加以象牙七十二株犀角八  
十六株玳瑁千片乳香五十斤丁香花八十斤荳蔻  
六十五斤沉香百斤箋香二百斤別箋一劑六十八  
斤茴香百斤攢柳千五百斤來貢羅皮帝加言國人  
詣廣州或風漂船至石塘即累歲不達矣三年使還  
詔賜尸嘿排摩慄銀四十七百兩并戎器鞍馬海上  
又有蒲端國二麻蘭國勿巡國蒲婆衆國大中祥符



四年祀汾陰並遣使來貢先是咸平景德中蒲端國  
主其陵數遣使來貢方物及獻紅鸚鵡其後國主悉  
離琶大遼至亦以金版鐫表來上其使已絮漢上言  
伏見詔旨給賜占城使鞍勒馬大神旗各二乞如恩  
例有司以蒲端在占城下請賜雜絲小旗五從之天  
聖八年十月占城王陽荷孤施離皮蘭德加拔麻疊  
遣使李蒲薩麻瑕陀琶來貢木香玳瑁乳香犀角象  
牙慶歷元年九月廣東商人邵保見軍賊鄂鄰百餘  
人在占城轉運司選使臣二人賫詔書詔幣賜占城  
購却致闕下餘黨令就戮之明年十一月其王刑卜

施離值星霞弗遣使獻馴象三皇祐二年正月又使  
俱舍喇波微收羅婆麻提楊卜貢象牙二百一犀角  
七十九表二通一以本國書一以中國書五年四月  
其使蒲思馬應來貢方物嘉祐元年閏三月其使蒲  
思陁琶貢方物還至太平州江岸崩沉失行橐明年  
正月詔廣州賜銀千兩六年九月又獻馴象七年正  
月廣西安撫經略司言占臘素不習兵與交趾鄰常  
苦侵軼而占城復近修武備以抗交趾將繇廣東路  
入貢京師望撫以恩信五月其使頓琶尼來貢方物  
六月賜其王施里律茶盤麻常楊溥白馬一從其求



也熙寧元年其王楊卜尸利律陀般摩提婆遣使貢  
方物乞市驛馬詔賜白馬一令於廣州買騾以歸五  
年貢瑠璃珊瑚酒器龍腦乳香丁香華登茄紫礦七  
年交州李乾德言其王領兵三千人并妻子來降以  
正月至本道九年復遣使來言其國自海道抵真臘  
一月程西北抵交州四十日皆山路所治聚落一百  
五大略如州縣五年三十六歲著大食錦或川法錦  
大衫七條金瓔珞戴七寶裝成金冠躡紅皮履出則  
從者五百人十婦人執金柈合貯檳榔導以樂王  
討交趾以其素仇詔使乘機協力除蕩行營戰棹都

監揚從先遣小校樊寔諭旨寔還言其國選兵七千  
扼賊要路其王以木葉書回牌詔使上之然亦不能  
成功後兩國同入貢占城使者乞避交人詔遇朔日  
朝文德殿分東西立望日則交人入垂拱殿而占城  
趨紫宸大宴則東西坐元祐七年又表言如天朝討  
交趾願率兵掩襲朝廷以交趾數入貢不絕臣節難  
以興師答敕書報之而以其使良保故倫軋丹副使  
傍木知突爲保順即將政和中授其王楊卜麻疊金  
紫光祿大夫領廉白州刺史楊卜麻疊言身縻化外  
不霑祿食願得薄授奉給壯觀小國許之宣和元年



進檢校司空兼御史大夫懷遠軍節度琳州管内觀察處置使封占城國王自是每遇恩輒降制加封邑建炎三年楊卜麻疊遣使入貢遇郊恩制授檢校太傅加食邑紹興二十五年其子鄒時闌巴嗣立遣使進方物求封爵錫宴於懷遠驛以其父初封之爵封之報賜甚厚乾道三年子鄒亞娜嗣掠大食國方物遣人來貢以求封爵為其國人所訴詔卻之遂不議其封七年閩人有浮海之吉陽軍者風泊其舟抵占城其國方與真臘戰皆乘大象勝負不能決閩人教其王當習騎射以勝之王大說具舟送之吉陽市得馬

數十匹歸戰大捷明年復來瓊州拒之憤怒大掠而歸淳熙一年嚴馬禁不得售外蕃三年占城歸所掠生口八十三人求通商詔不許四年占城以舟師襲真臘傳其國都慶元以來真臘大舉伐占城以復讎殺戮殆盡俘其主以歸國遂亡其地悉歸真臘真臘國亦名占臘其國在占城之南東際海西接蒲甘南抵加羅希其縣鎮風俗同占城地方七千餘里有銅臺列銅塔二十有四銅象八以鎮其上象各重四千斤其國有戰象幾二十萬馬多而小政和六年十二月遣進奏使奉化郎將鳩摩僧哥副使安化郎將摩



君明猶噉等十四人來貢賜以朝服僧哥言萬里遠  
國仰投聖化尚拘守服未稱區區嚮慕之誠願許服  
所賜詔從之仍以其事付史館書諸策明年三月辭  
去宣和二年又遣郎將摩臘堯禿防來朝廷官封其  
王與占城等建炎二年以郊恩授其王金泉賓深檢  
校司徒加食邑遂定為常制其屬邑有真里富在西  
南隅東南接波斯蘭西南與登流眉為鄰所部有六  
十餘聚落慶元六年其國主立二十年矣遣使奉表  
貢方物及馴象二詔優其報賜以海道遠涉後毋再  
入貢蒲甘國崇寧五年遣使入貢詔禮秩視注輦尚

書省言注輦役屬三佛齊胡熙寧中敕書以大背紙  
緘以匣襍今蒲甘乃大國王不可下視附庸小國欲  
如大食交趾諸國禮凡制詔並書以白背金花綾紙  
貯以間金鍍管籥用錦絹夾襍緘封以往從之  
邈黎國元祐四年般次冷移四抹粟迷等賫于闐國  
黑汗王并本國王表章來有司以其國未嘗入貢請  
視于闐條式從之

三佛齊國蓋南蠻之別種與占城為隣居真臘闍婆  
之間所管十五州土產紅藤紫礦箋沉香檳榔椰子  
無緡錢土俗以金銀貿易諸物四時之氣多熱少寒



冬無霜雪人用香油塗身其地無麥有米及青白豆  
鷄魚鵝鴨頗類中土有花酒椰子酒檳榔酒蜜酒皆  
非麴蘖所醞飲之亦醉樂有小琴小鼓崑崙奴踏曲  
為樂國中文字用梵書以其王指環為印亦有中國  
文字上章表即用焉累甃為城周數十里用柳葉覆  
屋人民散居城外不輸租賦有所征伐隨時調發立  
酋長率領皆自備兵器糧糗汎海使風二十日至廣  
州其王號詹卑其國居人多蒲姓唐天祐元年貢物  
授其使都蕃長蒲訶蝶寧遠將軍建隆元年九月其  
王悉利胡大霞里檀遣使李遮帝來朝貢二年夏又

遣使蒲茂貢方物是冬其王室利烏耶遣使茶野伽  
副使嘉末叱朝貢其國號生留王李犀林男迷日來  
亦遣使同至貢方物三年春室利烏耶又遣使李麗  
林副使李鴨末判官叱叱壁等來貢賜以白犂牛  
尾白毳器銀器錦線鞍轡二副開寶四年遣使李何  
末以水晶火油來貢五年又來貢七年又貢象牙乳  
香蕃薇水萬歲棗補劑力山精水晶指環琉璃珊瑚  
珊瑚八年又遣使蒲陀漢等貢方物賜以冠帶墨幣  
太平興國五年其王夏池遣使茶龍有末是年潮州  
言三佛齊國蕃高李南胡來加刺刺香盤盤犀角象牙



至海口會風勢不便飄船六十日至潮州其香藥悉  
送廣州八年其王遣使蒲押陀來貢水晶佛  
錦布犀牙香藥雍熙二年船王金花茶以方物來獻  
端拱元年遣使蒲押陀來貢方物淳化三年冬廣州  
上言蒲押陀嘗前年自京回聞本國為闍婆所侵位  
南海凡一年今春乘船至占城偶風信不利復還乞  
降詔諭本國從之咸平六年其王思羅味羅無尼佛  
麻調華遣使李加排副使無陀李南慈來貢且言本  
國建佛寺以祝聖壽願賜名及鐘上嘉其意詔以承  
天萬壽為寺額并鑄鐘以賜授加排歸德將軍無陀

李南慈懷化將軍大中祥符元年其王思羅麻羅皮  
遣使李眉地副使蒲婆藍判官麻河勿來貢許赴泰  
山降位于朝觀壇遣賜其厚天禧元年其王霞進獻  
勿吐蒲迷遣使蒲謀西等奉金字表貢真珠象牙焚  
夾經呪喻奴詔許謁會靈觀游太清寺金明池及還  
賜其國朝書禮物以慰獎之天聖六年八月其王寧  
羅摩華遣使蒲押陀羅歇及副使判官亞加盧等來  
貢方物舊制遠國使人貢賜以間金塗銀帶特以  
渾金帶賜之熙寧十年使大首領地華伽來以為  
保順慕化大將軍賜詔寵之曰吾以聖德懷遠方域



不限遠邇苟知夫忠義而來者莫不錫之爵爵以  
美名以寵異其國爾後漢皇化溥海貢使書用致嘉  
併超等秩以昭忠義之勳元豐中使至者再率以白  
金真珠鑿犀薰陸香備方物廣州受表入貢俟報乃  
護至關下天子念其道里遙遠每優賜遣歸二年賜  
錢六萬四千緡銀一萬五百兩官其使拜陸畢羅為  
寧遠將軍官陀守亞里為保順知府畢羅乞買金帶  
白金器物及僧紫衣師牒皆如所請給之三年廣州  
貢香綳首以其主晉國事國王之女唐字書寄龍腦及布  
帛等物市使皆道道不敢受言於朝詔令信直輸之

廣西市帛以報五年遣使皮襪副使胡仙判官地華  
加羅來入見以金蓮花貯真珠龍腦撒散官皮襪為  
懷遠將軍胡仙加羅為知府加羅還至羅立病死賜  
以綸五十四匹六年又以其使薩打華滿為將軍副使  
羅悉沙文判官悉理沙文為知府紹聖中果入貢紹  
興二十六年其王悉利麻霞羅陀遣使入貢帝曰遠  
人向化嘉其誠耳非利乎方物也其貢使以嘉麻字  
臣奏禮時禮已死詔償其首而收之禮麻王下禮遣  
使貢方物詔免赴關詣於泉州  
閩安國在南海中其國言心至海一月沈海平月至堤



四頁  
論國西至海四十五日南至海三日汎海五日至六  
食國北至海四日西北汎海十五日至勃泥國又十  
五日至三佛齊國又七日至古羅國 七日至柴曆  
序抵交趾達廣州其地平坦宜種植產稻麻粟豆無  
麥民輸十一之租黃沙為鹽多魚蟹鷄鴨山羊燕推  
牛以食果實有木瓜椰子蕉子蔗芋出金銀犀牙箋  
沉檀香茴香胡椒檳榔硫黃紅花 蘇木亦務蠶織  
有薄絹絲綾吉貝布剪銀葉為錢博易官以粟一斛  
二斗博金一錢室字壯麗飾以金碧中國賈人至者  
待以賓館飲食豐潔地不產茶其酒出於椰子及蝦

螺丹樹蝦螺丹樹華人未嘗見或以桄榔檳榔釀成  
亦甚香美不設刑禁雜犯罪者隨輕重出黃金以贖  
惟寇盜者殺之其王椎髻戴金鈴衣錦袍躡革履坐  
方牀官吏日謁三拜而退出入乘象或腰輿壯士五  
七百人執兵器以從國人見王皆坐俟其過乃起以  
王子三人為副王官有落佶連四人共治國事如中  
國宰相無月奉隨時量給土產諸物次有文吏三百  
餘員目為秀才掌文簿總計財貨又有卑官殆千員  
分主城池帑廩及軍卒其領兵者每半歲給金十兩  
勝兵三萬每半歲亦給金有差土俗婚聘無媒妁但



納黃金於女家以娶之五月遊船十月遊山有馬可乘跨或乘軟兜樂有橫笛鼓板亦能舞土人被髮其衣裝纏曾以下至於膝疾病不服藥但禱神求佛其俗有名而無姓方言謂真珠爲沒爹蝦羅謂牙爲家囉謂香爲崑燉盧林謂犀爲低密先是宋元嘉十二年遣使朝貢後絕淳化三年十二月其王穆羅茶遣使陀湛使副蒲亞里判官李施那假澄等來朝貢施湛云中國有真主本國乃脩朝貢之禮國王貢象牙真珠綉花銷金及綉絲絞雜色絲絞吉貝織雜色布檀香玳瑁檳榔盤犀裝劍金銀裝劍藤織花簞白

鸚鵡七寶飾檀香亭子其使別貢玳瑁龍腦丁香藤

紙花筆先是朝貢使使船六十日至明州定海縣掌市舶監察御史張肅先驛奏其使飾服之狀與嘗來人貢波斯相類譯者言去今主船六商毛旭者建溪人數往來本國因假其鄉導來朝貢又言其國王一號曰夏至馬羅夜王妃曰落肩娑婆利本國亦署置僚屬又其方言曰船主爲勃荷王妻曰勃荷比尼贖其船中婦人名眉珠椎髻無首飾以蠻布纏身顏色青黑言語不能曉拜亦如男子膜拜一子項戴金連鎖子手有金鈎以帛帶縈之名阿魯其國與三佛



齊有雉怨互相攻戰本國山多猴不畏人呼以霄霄  
之聲即出或投以果實則其大猴二先至土人謂之  
猴王猴夫人食畢群猴食其餘使既至上今有司優  
待久之使還賜金幣甚厚仍賜良馬戎具以從其請  
其使云隣國名婆羅門有善法察人情人欲相危害  
者皆先知之大觀三年六月遣使入貢詔禮之如交  
趾又有摩逸國太平興國七年載寶貨至廣州海岸  
建炎三年以南郊恩制授闍婆國主懷遠軍節度琳  
州管內觀察處置等使金紫光祿大夫檢校司空使  
持節琳州詣軍事琳州刺使兼御史大夫上柱國闍  
婆國王食邑二千四百戶實封一千戶悉里地亦闍  
國野可特授檢校司空加食邑實封紹興二年復加  
食邑五百戶實封二百戶

南毗國在大海之西南由三佛齊風飄月餘可至其  
國王每巡行先期遣兵百餘人持水灑地上以防颶  
風揚沙塵列鼎百以進食日一易之置翰林官供王  
飲食俗喜戰鬪習刀箭善射鑿雜白銀爲錢產真珠  
蓄帝其國最遠番舶罕到特羅巴智力千父子其種  
類也居泉之城南自是船舟多至其國矣  
勃泥國在西南大海中去闍婆四十五日程去三佛



齊四十日程去占城與摩逸各三十日程皆計順風  
爲則其國以版爲城城中居者萬餘人所統十四州  
其王所居屋覆以貝多葉民舍覆以草在王左右者  
爲大人王坐繩床若出即大布單坐其上象鼻之名  
曰阮囊戰鬪者則持刀被甲申以銅鑄狀若大筒穿  
之於身護其腹背其地無麥有麻稻又有羊及鷄魚  
無蠶絲用吉貝花織成布飲椰子酒昏聘之資先以  
椰子酒檳榔次之指環又次之然後以吉靛或量出  
金銀成其禮喪葬亦有棺斂以竹爲蓋載棄山中二  
月始耕則祀之凡七年則不復祀矣以十二月七日



院優賜以遣之元豐五年二月其王錫理麻諾復遣使貢方物其使乞從泉州乘海船歸國從之

注華國東距海五里西至天竺千五百里南至羅蘭二千五百里北至頓田二千里自古不通中國水行至廣州約四十一萬一千四百里其國有城七重高七尺南北十二里東西七里每城相去百步凡四城用磚二城用土最中城以木為之皆植花果雜木其第一至第三皆民居環以小河第四城四侍郎居之第五城主之四子居之第六城為佛寺百僧居之第七城即主之所居室四百餘區所統有三十一部落



其西十二曰只都尼施亞盧尼羅瑟離瑟移布林  
 瑟布尼古檀布林蒲登故里安輪岑本蹄揭蹄閣黎  
 池離那部尼遮古林亞里者林其南八曰無雅加黎  
 麻蓋眉古黎苦低舍里尼密多羅摩伽蓋藩登蒙伽  
 林伽蓋瑟里瑟離遊亞林池蒙伽蓋其北十二曰撰  
 羅耶無沒爾江林加里蒙伽蓋漆結麻蓋握折蒙伽  
 蓋皮林伽蓋浦慈和蓋堡瑟來田注爾盧婆羅迷蒙  
 伽蓋今國主相傳三世矣民有罪即命侍郎一負處  
 治之輕者繫於木格答五十至一百重者即斬或以  
 象踐殺之其宴則國主與四侍郎膜拜于階遂共坐

作樂歌舞不飲酒而食肉俗衣布亦有餅餌掌饌執  
 事用婦人其嫁娶先用金銀指環使媒婦至女家後  
 二日會男家親族約以土田牲畜擯柳酒等稱其有  
 無為禮女家復以金銀指環越諾布及女所服錦衣  
 遺婿若男欲離女則不取聘財女却男則倍償之其  
 兵陣用象居前小牌次之梭槍次之長刀又次之弓  
 矢在後四侍郎分領其衆國東南約二千五百里有  
 悉蘭池國或相侵伐地產真珠象牙珊瑚頗黎檀栢  
 豆蔻吉貝布獸有山羊黃牛禽有山鷄鸚鵡果有餘  
 甘藤羅千年棗椰子甘羅哩哈梅婆羅密等花有白



未利散絲蛇臍佛桑麗秋青黃碧沙曼羅塗道鹽紫水  
蕉之類五穀有綠豆黑豆麥稻地宜竹自昔未嘗朝  
貢大中祥符八年九月其國主羅茶羅乍遣進奉使  
侍郎斐甲三文副使蒲恕判官翁勿防接官亞高加  
等奉表來貢三文等以盤奉真珠碧玻璃升殿布於  
御坐前降殿再拜譯者道其言曰願以表遠人慕化  
之誠其國主表曰臣羅茶羅乍言昨遇舸船商人  
到本國告稱鉅宋之有天下也二帝開基聖人繼統  
登封太岳禮祀汾陰至德升聞上宮眷命臣昌期斯  
曷言語幸聞輒傾就日之誠仰露如雲之款臣伏聞

人君之御統也無遠不鑿臣子之推誠也有道則服  
伏惟皇帝陛下功超遠古道建大中衣裳垂而德合  
乾坤劍戟鑄而範圍區宇神武不殺人文化成廓明  
明之德以臨御下民懷翼翼之心以昭事上帝至仁  
不傷於行蓄大信爰及於淵魚故得天鑒孔彰帝文  
有赫顯今古未聞之事保家邦大定之基竊念臣微  
類醜鷄賤如芻狗世居夷落地遠華風虛荷燭幽曾  
無執費今者竊聽歌頌普及遐陬恨年屬於桑榆阻  
躬陳於玉帛矧滄溟之曠絕在跋跡以稍艱是敢傾  
倒赤心遙瞻丹闕任土作貢同發曩之慕膺委質事



君比羨藿之向日謹遣專使等五十二人奉三物來  
貢凡真珠衫帽各一真珠二萬一千一百兩象牙六  
十株乳香六十二斤三文等又獻珠六千六百兩香藥  
三千三百斤初羅茶羅乍臨聞商船言且曰十年來  
海無風濤古老傳云如此則中國有聖人故遣三文  
等入貢三文離本國舟行七十七晝夜歷那勿丹山  
娑里西蘭山至占賓國又行六十一晝夜歷伊麻羅  
里山至古羅國國有古羅山四名焉又行七十一晝  
夜歷加八山占不牢山舟寶龍山至三佛齊國又行  
十八晝夜度巒山水口歷天竺山至賓頭狼山望東

西王母塚距舟所將百三又行二十晝夜度羊山九  
星山至廣州之琵琶洲離本國凡千一百五十日至  
廣州焉詔閣門祇候史祐之館伴凡宴賜恩例同龜  
茲使其年承天節三文等請於啓聖禪院會僧以祝  
聖壽明年使回降詔羅茶羅乍賜物甚厚天禧四年  
又遣使琶攔得麻烈咤奉方物入貢至曠病死守臣  
以其表聞詔廣州宴犒從者厚賜以遣之明道二年  
十月其王尸離囉茶印佉囉注囉遣使蒲押陀離等  
以泥金表進真珠衫帽及真珠一百五兩象牙百株  
西染院副使閣門通使舍人符惟忠假鴻臚少卿押



傳蒲押陀離自言數朝貢而海風破船不達願將上等珠就龍牀脚撒殿頂戴瞻禮以申嚮慕之心乃奉銀盤升殿跪撒珠於御榻下而退景祐元年二月以蒲押陀離為金紫光祿大夫懷化將軍還本國熙寧十年國王地華加羅遣使奇囉囉副使南卑琶打判官麻圖華羅等二十七人來獻豌豆珠麻瑠璃大洗盤白梅花腦錦花犀牙乳香瓶香蓋薇水金蓮花木香阿魏鵬砂丁香使副以真珠龍腦登陛跪而獻之謂之撒殿既降詔遣衛藥室勞之以為懷化將軍保順即將各賜衣服器幣有差答賜其王錢八萬一千八百緡銀五萬二千兩

丹眉流國東至占臘五十程南至羅越水路十五程西至西天三十五程北至程良六十程東北至羅斛二十五程東南至閩波四十五程西南至程若十五程西北至洛華二十五程東北至廣州一百三十五程其俗以版為屋跣足衣布無紳帶以白紵纏其首貿易以金銀其土所產廣袤五里無城郭出則乘象車亦有小車地出犀象輪石紫草壽木諸藥四時炎熱無雪霜未嘗至中國咸平四年國主多須稔遣使打吉馬副使打贊判官皮泥等元人來貢木香千斤



二百六十七  
鑄鑄各百斤  
鑄鑄三斤  
鑄鑄百斤  
花布四段  
木萬斤  
粟六千  
一鉢  
召見崇德殿  
賜以冠帶服物及選又賜多須果物等以進

列傳卷第二百四十八

八百餘  
三  
四  
五  
六  
七  
八  
九  
十  
十一  
十二  
十三  
十四  
十五  
十六  
十七  
十八  
十九  
二十

列傳卷第二百四十九

宋史四百九十九

國儀司上替贊國學  
可書丞相贊國史總  
隨事都總裁  
院等奉

教

外國六

天竺

于闐

高昌

回鶻

大食

層檀

龜茲

沙州

焉耆

天竺國舊名身毒亦曰摩伽陀復曰婆羅門俗宗浮  
圖道不飲酒食肉漢武帝遣使十餘輩問出西南指  
求身毒以昆明所閉莫能通至漢明帝夢金人於是



遣使天竺問佛道法由是其教傳於中國梁武帝後  
魏宣武皆來貢獻隋煬帝志通西域諸國多有至者  
唯天竺不通唐貞觀以後朝貢相繼則天天授中五  
天竺王並來朝獻乾元末河隴陷沒遂不復至周廣  
順三年西天竺僧旃滿多等十六族來貢名馬乾德  
三年滄州僧道圓自西域遠得佛舍利一水晶器貝  
葉梵經四十夾來獻遣圓晉天福中詣西域在塗十  
二年住五印度凡六年五印度即天竺也還經于闐  
與其使偕至太祖召問所歷風俗山川道里一一能  
記四年僧行動等一百五十七人詣闕上言願至西

域求佛書許之以其所歷甘沙伊肅等州焉耆龜茲  
于闐割祿等國又歷布路沙加濕彌羅等國並詔諭  
其國令人引導之開寶後天竺僧持梵夾來獻者不  
絕三年冬東印度王子穰結說囉來朝貢天竺之法  
國王死太子襲位餘子皆出家為僧不復居本國有  
曼殊室利者乃其王子也隨中國僧至馬太祖令館  
於相國寺善持律為都人之所傾嚮財施盈室眾僧  
頗嫉之以其不解唐言即偽為奏求還本國許之詔  
既下曼殊室利始大驚恨眾僧論以詔旨不得已遲  
留數月而後去自言請南海附賈人船而歸終不知



所通太平興國七年益州僧光遠至自天竺以其王  
沒徙曩表來上上令天竺僧施護譯云近聞支那國  
內有大明王至聖至明威力自在每慙薄幸朝謁無  
由遙望支那起居聖躬萬福光遠未蒙賜金剛吉祥  
無畏坐釋迦聖德哀婆一事已披掛供養伏願支那  
皇帝福慧圓滿壽命延長常為引導一切有情生死  
海中渡諸沉溺今願釋迦舍利附光遠上進又譯其  
國信統表詞意亦與沒徙曩同施護者烏墳曩國人  
其國屬北印度西行十二日至乾陀羅國又西行二  
十日至曩該囉賀囉國又西行十日至山風婆國又西  
行十二日至識惹曩國又西行至波斯國得西海自  
北印度行百二十日至中印度中印度西行三程至  
阿囉尾國又西行十二日至末曩囉國又西行十二  
日至鉢賴野迦國又西行六十日至迦囉拏俱惹國  
又西行二十日至摩囉尾國又西行二十日至然  
泥國又西行二十五日至囉囉國又西行四十日至  
蘇囉茶國又西行十一日至西海自中印度行六月  
程至南印度又西行九十日至供迦拏國又西行一  
月至海自南印度南行六月程得南海皆施護之所  
述云八年僧法遇自天竺取經而至三佛齊遇天竺



僧彌摩羅失黎語不多令附表願至中國譯經上優  
詔召之法遇後募緣製龍寶蓋袈裟將復往天竺表  
乞給所經諸國勅書遂賜三佛齊國王遐至葛古羅  
國主司馬佶芒柯蘭國主讚怛羅西天王子謨馱仙  
書以遣之雍熙中衛州僧辭滌自西域還與胡僧密  
坦羅奉北印度王及金剛坐王那憍陀書來又有婆  
羅門僧永世與波斯外道阿里烟同至京師永世自  
云本國名利得國王姓牙羅五得名阿喏你縛衣黃  
衣戴金冠以七寶為飾出乘象或右輿以音樂螺鈸  
前導多造佛寺博施貧乏其妃曰摩訶你衣大綉縷

金紅衣歲一出多所振施人有冤抑候王及妃出遊  
即迎隨伸訴署國相四人庶務並去義制五穀六畜  
果實與中國無異市易用銅錢有文漫圓徑如中國  
之制但實其中心不穿貫耳其國東行經六月至大  
食國又二月至西州又三月至夏州阿里烟自云本  
國王號黑<sub>姓</sub>張名哩沒用錦綵為衣每遊獵三二日  
一還國署大臣九人治國事無錢貨以雜物貿易其  
國東行經六月至婆羅門至道一年八月有天竺僧  
隨舶至海岸持帝鍾鈴杵銅鈴各一佛像一軀貝葉  
梵書一夾與之語不能曉天聖二年九月西印度僧



愛賢智信護等來獻梵經各賜紫方袍東帛五年二月僧法吉祥等五人以梵書來獻賜紫方袍景祐三年正月僧善善稱等九人貢梵經佛骨及銅牙菩薩像賜以東帛

子闐國自漢至唐皆入貢中國安史之亂絕不復至晉天福中其王李聖天自稱唐之宗屬遣使來貢高祖命供奉官張鄴持節冊聖天為大寶子闐國王建隆二年十二月聖天遣使貢圭一以玉為柙玉枕一本國摩尼師貢琉璃瓶二胡錦一段其使言本國去京師九千九百里西南抵葱嶺與婆羅門接相去三

千餘里東接吐蕃西北至疏勒二千餘里國城東有白玉河西有綠玉河次西有烏玉河源出崑岡山去國城西千三百里每歲秋國人取玉於河謂之撈玉土宜蒲萄人多醞以為酒甚美俗事妖神乾德三年五月于闐僧善名善法來朝賜紫衣其國宰相因善名等來致書樞密使李崇矩求通中國太祖令崇矩以書及器幣報之至是冬沙門道圓自西域還經于闐與其朝貢使至四年又遣其子德從來貢方物開寶二年遣使直末山來貢且言本國有玉一塊凡二百三十七斤願以上進乞遣使取之善名復至貢阿



魏子賜號昭化大師因令還取王又國王男總嘗貢  
玉欄刀亦厚賜報之四年其國僧吉祥以其國王書  
來上自言破䟽勒國得舞象一欲以為貢詔許之大  
中祥符二年其國黑韓王遣回鶻羅廝溫等以方物  
來貢廝溫跪奏曰臣萬里來朝獲見天日願聖人萬  
歲與遠人作主上詢以在路幾時去此幾里對曰涉  
道一年晝行暮息不知里數昔時道路嘗有剽掠今  
自瓜沙抵于闐道路清謐行旅如流願遣使安撫遠  
俗上曰路遠命使益以勞費爾國今降詔書汝即齎  
往亦與命使無異也初太平興國中有澶州卒王貴

者晝忽見使者至營急召貴偕行南至河橋驛馬已  
具即命乘之俄覺騰虛而去頃之駐馬但見屋室宏  
麗使者引貴入見其主者容衛制度悉如王者謂貴  
曰侯汝年五十八當往于闐國北通聖山取一異寶  
以奉皇帝宜深志之遂復乘馬凌虛而旋軍中失貴  
已數日矣驗所乘即營卒之馬也知州宋煦劾貴以  
聞太宗釋之天禧初貴自陳年已五十八願遵前戒  
而至于闐尋許其行貴至秦州以道遠悔懼俄於市  
中遇一道士引貴出城登高原問貴所欲具以實對  
即命貴閉目少頃令開視山川頓異道士曰此于闐



國北境通聖山也復引貴觀一池池中有仙童出一物授之謂曰持此奉皇帝又令瞑目俄頃復至秦州向之道士已失所在發其物乃玉印也文曰國王趙萬永寶州以獻天聖三年十二月遣使羅面于多副使金三監使安多都監趙多來朝貢玉鞍轡白玉帶胡錦獨峯橐駝乳香硃砂詔給還其直館于都亭西驛別賜襲衣金帶銀器百兩衣著二百羅面于多金帶嘉祐八年八月遣使羅撒温獻方物十一月以其國王為特進歸忠保順砮鱗黑韓王羅撒温言其王乞賜此號也于闐謂金超烏為砮鱗黑韓蓋可汗之

訛也羅撒温等以獻物賜直少不受及請所獻獨峯橐駝詔以遠人特別賜錢五千貫以橐駝還之而與其已賜之直其後數以方物來獻熙寧以來遠不踰一二歲近則歲再至所貢珠玉珊瑚翡翠象牙乳香木香琥珀花蓋布硃砂龍蓋西錦玉鞍轡馬膃臍膾金星石水銀安息鷄舌香有所持無表章每賜以暈錦旋欄衣金帶器幣宰相則盤球雲錦夾欄地產乳香來輒群負私與商賈牟利不售則歸諸外府得善價故其來益多元豐初始詔惟齋表及方物馬驢乃聽以詣闕乳香無用不許貢四年遣部領阿辛上表



稱于闐國僂儻有福力量知文法黑汗王書與東方  
日出處大世界田地主漢家阿舅大官家大略云路  
遠傾心相向前三遣使入貢未回重複數百言董擅  
使導至熙州譯其辭以聞詔前三輩使人皆已朝見  
錫賚遣發賜勅書諭之神宗嘗問其使去國歲月所  
經何國及有無鈔略對曰去國四年道塗居其半歷  
黃頭回紇青唐惟懼契丹鈔略耳因使之圖上諸國  
距漢境遠近為書以授李憲八年九月遣使入貢使  
者為神宗飯僧追福賜錢百萬還其所貢師子元祐  
中以其使至無時令熙河間歲一聽至闕八年請討

夏國不許紹聖中其王阿忽都董娥密竭篤又言緬  
藥家作過別無報效已遣兵攻甘沙肅三州詔厚答  
其意知秦州游師雄言于闐大食拂菻等國貢奉般  
次踵至有司憚於供賚抑留邊方限二歲一進外夷  
慕義萬里而至此非所以來遠人也從之自是訖于  
宣和朝享不絕

高昌國漢車師前王之地有高昌城取其地勢高敞  
人民昌盛以為名焉後魏初沮渠無諱自署高昌太  
守無諱死茹茹以闐伯周為高昌王高昌有王始於  
此後魏至隋皆來貢獻唐貞觀中侯君集平其國以



招致名馬美玉以備車騎玩賞之用五年并沙州回  
鶻可汗夜洛統密禮遇遣使裴湓的等四人以橐駝  
名馬珊瑚琥珀來獻雍熙元年四月西州回鶻與契  
羅門僧末世波斯外道阿里相同入貢四年合羅州  
回鶻第四族首領遣使朝貢端拱二年九月回鶻都  
督石仁政麻囉王子遠擊王子越黜黃水州巡檢四  
族並居賀蘭山下無所統屬諸部入貢多由其地麼  
囉王子自云向為靈州馮懷阻絕由是不遣貢奉今  
有內附意各以錦袍銀帶賜之咸亨四年可汗王祿  
勝遣使曹萬通以玉勒名馬獨峯無名橐駝寶鐵劍

甲統瑞器來貢萬通自言任本國樞密使本國東至  
黃河西至雪山有小郡數百甲馬甚精習願朝廷命  
使統領使得縛繼遣以獻因白詔祿勝曰賊遠凶悖  
入神所棄卿世濟忠烈義篤勇錫繼上奏封備陳方  
略且欲大舉精甲就覆殘妖拓土西陲獻侍北闕可  
許功業其可勝言嘉歎所深不忘朕意今更不遣使  
臣一切委卿統制特授萬通左神武軍大將軍優賜  
祿勝器服是歲元年在洛陽遣使來貢四年又遣尼  
法仙等來朝獻易仍并法仙等至泰山又遣僧程入  
奏宋獻馬於京師建佛寺祝聖壽等事賜名額不許



琉璃瓶無名異一塊薔薇水百瓶詔賜希密勅書錦袍銀器束帛等以答之至道元年其國舶主蒲押陁黎齋蒲希密表來獻白龍腦一百兩脰腠臍五十對龍鹽一銀合眼藥二十小琉璃瓶白沙糖三琉璃甕千年棗舶上五味子各六琉璃瓶舶上扁桃一琉璃瓶薔薇水二十琉璃瓶乳香山子一坐蕃錦二段駝毛褥面三段白越諾三段引對於崇政殿譯者代奏云父蒲希密因緣射利泛舶至廣州迨今五稔未歸母令臣遠來尋訪叻至廣州見之具言前歲蒙皇帝聖恩降勅書賜以法錦袍紫綾纏頭間塗金銀鳳瓶

一對綾絹二十疋今令臣奉進謝以方物致貢太宗因問其國對云與大奉國相鄰爲其統屬今本國所管之民纔及數千有都城介山海間又問其山澤所出對云惟犀象香藥間犀象以何法可取對云象用象媒誘至漸以大繩羈繫之耳犀則使人升大樹操弓矢伺其至射而殺之其小者不用弓矢可以捕獲上賜以襲衣冠帶被褥等物令閣門宴犒訖就館延留數月遣回降詔答賜蒲希密黃金準其所貢之直三年二月又與賓同隴國使來朝咸平二年又遣判官文成至三年舶主陁婆離遣使穆吉臯來貢言



暹羅賜陀婆羅詔書并器服鞍馬六年又遣使婆羅  
欽三摩尼等來貢方物摩尼等對於崇政殿持真珠  
以進自云離國日誠願得瞻威顏即獻此乞不給回  
賜真宗不欲違其意俟其還優加恩賚景德元年又  
遣使來時與三佛齊蒲端國使並在京師會上元觀  
燈皆賜錢縱其宴飲其秋蕃客蒲加心至四年又遣  
使同占城使來優加詔餼之禮許徧至苑園寺觀遊  
覽大中祥符元年一月車駕東封船主陀婆羅上言  
願執方物赴泰山從之又船主李亞勿遣使麻勿來  
獻玉圭並優賜器幣袍帶并賜國主銀飾繩床水罐

器械旗幟鞍勒馬等四年祀汾陰又遣歸德將軍陀  
羅離進瓊香象牙琥珀無名異繡絲紅絲碧黃綿細  
越諾紅駝毛間金線壁衣碧白琉璃酒器蕃薇水干  
年粟等詔令陪位禮成並賜冠帶服物五年廣州言  
大食國人無西忽盧華百二十歲耳有重輪貌甚偉  
異自言遠慕皇化附古羅國船船而來詔就賜錦袍  
銀帶加東帛天禧三年遣使蒲麻勿陀婆離副使蒲  
加心等來貢先是其入貢路繇沙州抵夏國抵秦州  
乾興初趙德明請道其國中不許至天聖元年来貢  
恐為西人鈔略乃詔自今取海路繇廣州至京師至



宋史四百九十一  
宋史四百九十一  
宋史四百九十一  
宋史四百九十一  
宋史四百九十一

列傳卷第一百五十一

宋史四百九十一

開元通司立國重事而善者其...  
勅修

外國七

流冰國

定安國

渤海國

日本國

光項

流冰國在泉州之東有海島曰彭湖烟火相望其國

壘柵三重環以流水植棘為藩以石瑈于矢劍其

兵器既月更為以紀時無他奇貨商賈不通既二天

壤無賦歛有事則均稅旁有以合鄰國語言不通扣

...



裸野唯知非人類得與問國之首受命率數百董碎  
至泉之水馮國頭等林。肆行殺掠。奪鐵器及是筋入  
閉戶則免但劫其門。國而去。衛以是筋則類拾之見  
鐵時則事利其田。野首就戮而不知悔。臨敵用標。鎗  
繫繩十餘丈為操縱。蓋惜其鐵不忍棄也。不駕舟楫  
惟縛竹為筏。急則羣界之。泗水而遁。

定安國本烏韓之種。為契丹所攻破。其酋帥紇合餘  
衆保于西部。是國改元自稱定安國。開寶三年。其國  
王烈高華因女真遣使入貢。乃附表貢。獻方物。太平  
西國中。太宗六年。巡營遠略。討擊契丹。因降詔其國令

賞有加。宜思永圖。無失良便。而况渤海願歸於朝。化  
扶餘已背於賊庭。勸乃有心。糾其協力。克期同舉。必  
集大勳。尚阻重溟。未達遺使。得洋之切。監探無忘。以  
詔付女真使。令齎以賜之。端拱二年。其王子因女真  
使附獻馬。雕羽。鳴鑼。厚化。二年。其王子太元。女真使  
上表。其後不復至。

渤海本高麗之別種。唐高宗平高麗後。其人居中國  
則天萬歲通天中。契丹攻陷營府。高麗別種大祚榮  
走保遼東。睿宗以為急。以州都督封渤海郡王。因自  
稱渤海國。併有扶餘。肅慎等十餘國。歷唐。梁。後唐。朝



不絕後唐天威初為契丹阿保機攻會城下之  
改其餘為東丹府命其子突欲留兵鎮之阿保機死  
勃海王復攻扶餘不能克歷長興清泰遣使朝貢會  
顯德初其酋豪自烏斯等三十人來歸其後阿保機不  
能通中國太平興國四年太宗平晉陽命兵幽州其  
首帥人鸞河罕小夜李勛等十二人部族二百騎來降  
以鸞河為勃海都指揮使六年賜為合族府治府勃  
海大府王詔曰朕泰紹丕構奄有四海普天之下罔  
不率俾矧大原封域國之保障頃因竊祿遂相承襲  
何意為接歷世也詔朕前歲親提銳旅盡護諸將

洽州刺史田處崇上言湖南節度馬希範建叙州軍  
陽縣為懿州署臣叔父萬盈為刺史希範卒其弟希  
萼襲位改為洽州願復舊名詔從其請十二月詔溪  
州宜克五溪團練使刻印以賜之四年南州進銅鼓  
內附下溪州刺史田思遷亦以銅鼓虎皮麝香貢  
五年冬以溪州團練使彭允是為濮州軍城都指揮  
使溪州義軍都指揮使彭允賢為衛州軍城都指揮  
使珍州錄事參軍田思曉為博州軍城都指揮使允  
足等溪峒酋豪據山險持兩端故因其入朝而置之  
內地開寶元年珍州刺史田景遷言本州連歲災珍



乞改為高州從之八年景遷卒其子衙內都指揮使  
彥伊來請命即以為刺史九年契州刺史田處達以  
丹砂石英來貢太平興國二年懿州刺史五溪都團  
練使田漢瓊以其子弟女夫大將五溪統軍都指揮  
使田漢慶而下十二人來貢詔並加檢校官以獎之  
三年夷州蠻任則政等來貢七年詔辰州不得移部  
內馬氏所鑄銅柱溪州刺史彭允殊上言刺史舊自三  
年則為州所易皇朝廷禁止賜勅書安撫之八年錦  
溪敘富四州蠻相率諸辰州言願比內郡輸租稅詔  
長吏察其謠俗情偽并按一悅山川地形圖畫來上

不許懿州刺史田漢瓊綿州刺史田漢希上言願兩  
易其地詔從之又以知叙州舒德郭為刺史雍熙元  
年黔南言濠响夷獠疾病擊銅鼓沙鑼以祀神鬼詔  
釋其銅禁鑿化二年知冕州田漢權言本砮日砂井步  
夷人粟忠謹苦冕州印一鈕來獻因請命以漢權為  
冕州刺史又以五溪諸州統軍鶴州刺史向通權為  
富州刺史從其請也是年荆湖轉運使言富州向禹  
通殺皮師勝父子七人取五藏及首以祀魔鬼朝廷  
以其遠俗令勿問三年冕州刺史田漢權錦州刺史  
田保全遣使來貢五年以舒德言為元州刺史契



是敘懿元錦費福等州皆來貢上親視器幣以賜之  
至道元年高州溪州並來貢二年上親祀南郊富州  
刺史向通漢上言聖父郊祀恩浹天壤况五溪諸州  
連接十洞控西南夷戎之地惟臣州自昔至今為辰  
州墻壁障護辰州五邑王民安居臣雖僻處遐荒洗  
心事上伏望陛下察臣勤王之誠因茲郊禮特加真  
命詔加通漢檢校司徒進封河內郡侯咸平元年通  
漢又言請定租賦真宗以荒服不征弗之許其年古  
州刺史向通展以芙蓉朱砂一器馬十匹水銀千兩  
來獻詔有司鑄印以賜通展二年以下溪州刺史彭

裔然善藏書而不通華言問其風土但書以對云國  
中有五經書及佛經白居易集七十卷並得自中國  
土宜五穀而少麥交易用銅錢文曰乾文大寶富有  
水牛驢羊多犀象產絲葛多織絹薄緻可愛樂有國  
中高麗二部四時寒暑大類中國國之東境接海島  
夷人所居身面皆有毛東與別產黃金西別島出白  
銀少為貢賦國王以王為姓傳襲至今王六十四世  
文武僚吏皆世官其在火紀所記云初三篇天為中  
三次曰天村雲亭其後皆以亭為號次云八重雲亭  
次天彌間亭次天忍勝亭次瞻波亭次萬雲亭次利



利魂尊次國狹穗尊次角糞繩尊次波津貴尊次面  
岳見尊次國常立尊次天璽尊次天萬尊次天沫名許  
尊次伊美諾尊次素戔嗚尊次天照大神尊次正武  
尊勝速日天押穗耳尊次天立尊次天尊次天尊尊  
凡二十五世並都於筑紫日向宮產靈第四子孫神  
武天皇自筑紫宮入居大和州橿原宮即位元年甲  
寅當周僖王時也次綏靖天皇次安寧天皇次懿德  
天皇次孝照天皇次孝天皇次孝靈天皇次孝元天  
皇次開化天皇次崇神天皇次垂仁天皇次景行天  
皇次成務天皇次仲哀天皇國人言今為鎮國言

大神次神功天皇開化天皇之曾孫女又謂之息長  
足姬天皇國人言今為大奈良姬大神次應神天皇  
甲辰歲始於百濟得中國文字今號八蕃菩薩有大  
臣號紀武內年三百七歲次仁德天皇次履中天皇  
次反正天皇次允恭天皇次安康天皇次稚畧天皇  
次清寧天皇次顯宗天皇次仁賢天皇次武烈天皇  
次繼體天皇次安開天皇次宣化天皇次天國排開  
廣庭天皇亦名欽明天皇即位十一年壬申歲始傳  
佛法於百濟國當此上系承聖元年次敏達天皇次  
用明天皇有子曰聖德太子年三歲問十人語同時



解之七歲悟佛法于菩提寺講聖經天雨曼陀羅  
華當此土隋開皇中遣使泛海至中國求法蓋經次  
崇峻天皇次推古天皇欽明天皇之女也次舒明天  
皇次皇極天皇次孝德天皇白雉四年律師道照求  
法至中國從三藏僧玄奘受經律論當此土唐永徽  
四年也次天豐財重日足姬天皇次僧智通等入唐  
求大乘法相教當顯慶三年次天智天皇次天武天  
皇次持總天皇次文武天皇大寶三年當長安元年  
遣粟田真人入唐求書籍律師道慈求經次阿閉天  
皇次飯依天皇次聖武天皇寶龜二年遣僧正玄昉

入朝當開元四年次孝明天皇聖武天皇之女也天  
平勝寶四在當天寶中遣使及僧入唐求內外經教  
及傳戒次天武天皇次天智天皇聖武天皇之女  
也次白壁天皇一十四年遣僧靈仙行智入唐禮  
五臺山學佛法次桓武天皇次騰元葛野與空海大  
師及延歷寺僧澄入唐詣天台山傳智者三觀義言  
元和七年也次諸樂天皇次嵯峨天皇次淳和天皇  
次仁明天皇當開成會昌中遣僧入唐禮五臺次文  
德二天皇當大中年間次清和天皇次陽成天皇次光  
孝天皇遣僧宗壽入唐傳教當元啓元年也次仁和



天皇嘗以土與龍德中遣僧覺建等入朝以醍醐天  
皇次天慶天皇次封上天皇當此三月廣順卒也次  
冷泉天皇今為太上天皇次青平天皇即今王也凡  
六十四世畿內有山城大和河內泉攝津凡五州  
共統五十三郡東海道有伊賀伊勢志摩尾張三河  
遠江駿河伊豆甲斐相模武民安房上總常陸凡十  
四州共統一百一十六郡東西道有通江美濃飛騨  
信濃上野下野陸奥出羽凡八州共統一百二十二  
郡北六道有狹越前加賀能登越中越後佐渡凡七  
州共統三十郡山陰道有丹波丹波但馬因幡伯耆日

出雲石見隱岐凡八州共統五十二郡小陽道有播  
磨美竹備前備中備後安藝周防長門凡八州共統  
六十九郡南海道有伊紀淡路河津讚普伊豫土佐  
凡六州共統四十八郡西海道有筑前筑後豐前豐  
後肥前肥後日向大隅薩摩凡九州共統九十三  
郡又有壹夜對馬多禰凡三島各統二郡是謂五畿  
七道三島凡三千七百七十二都四百一十四驛八  
十公萬三千三百二十九課課丁之外不可詳見皆  
齋然所記云按隋開皇二十二年倭王姓阿每名自多  
利思比孤遣使致書唐永徽五年遣使獻琥珀馬腦



長安二年遣其朝臣真人夏方物開元初遣使來朝  
天寶十二年又遣使來貢貞元元和元年遣高階真人來  
貢開成四年又遣使來貢貞元與貞觀其所記皆同大中光  
啓龍德及周廣順中皆嘗遣使至中國唐書中五代  
史失其傳唐感帝中及開元二十三年大曆十二年  
傳中元年皆來朝真其記不載太宗召見喬然存撫  
之甚厚賜紫衣館于太正興國寺上開其國王一姓  
傳繼臣下皆世官因歎曰謂宰相曰此島夷耳乃世  
祚遐久其臣亦繼襲不絕蓋古之道也中國自唐  
季之亂富縣六翁在梁周五心傳歷元促大臣世曹祥

能嗣續朕雖德慙往聖常夙夜寅畏講求治本不敢  
暇逸建無窮之業垂可久之範亦以為子孫之計使  
大臣之後世襲祿位此朕之心焉其國多有中國典  
籍喬然之來復得孝經一卷越王孝經新義第十五  
一卷皆金縷紅羅標水晶為軸孝經即鄭氏注者越  
王者乃唐太宗子越王貞新義者記室參軍任希古  
等撰也喬然復求詣五臺許之令所過續食又求印  
本大藏經紹亦給之二年隨台州寧海縣商人鄭仁  
德船歸其國後數年仁德還喬然遣其弟子喜因奉  
表來謝曰日本國東大寺大朝法濟大師賜紫沙門



奮然啓傷鱗入夢不忘漢主之恩枯骨合歡猶亢魏  
氏之敵雖云羊僧之拙誰忍鴻霈之誠奮然誠惶誠  
恐頓首頓首死罪奮然附商船之離岸期魏闕於生  
涯望落日而西行十萬里之波濤難盡顧信風而東  
別數千里之山嶽易過妄以下根之卑適請中華之  
盛於是宣旨頻降恣許荒外之跋涉宿心克協粗觀  
寓內之瓌竒况乎金闕曉後望堯雲於九禁之中巖  
扃晴前拜聖燈於五臺之上就三藏而稟學巡數寺  
而優游遂使蓮華迴文神筆出於北闕之北貝葉印  
字弗詔傳於東海之東重蒙宣恩忽趨來跡季夏

台州之纜孟秋達本國之郊爰逮明春初到舊邑緇  
素欣待侯伯慕迎伏惟陛下惠溢四溟恩高五嶽世  
超黃軒之古人直金輪之新奮然空辭鳳凰之窟更  
還螻蟻之封在彼在斯只仰皇德之盛越山越海敢  
忘帝念之深縱粉百年之身何報一日之惠染筆拭  
淚伸紙搖魂不勝慕恩之至謹差上足弟子傳燈大  
法師位嘉因并大朝剃頭受戒僧祚乾等拜表以聞  
稱其本國永延二年歲次戊子二月八日實端拱元  
年也又別啓貢佛經納青木函琥珀青紅白水晶紅  
黑木榎子念珠各一連並納螺鈿花形平函毛籠一



納螺杯二口葛籠一納法螺二口漆皮二十枚金銀  
蔣繪筥一合納髮鬘二頭又一合納參議正四位上  
藤佐理手書二卷及進奉物數一卷表狀一卷又金  
銀蔣繪硯一筥一合納金硯一鹿毛筆松烟墨金銅  
水瓶鐵刀又金銀蔣繪扇筥一合納檜扇二十枚蝙  
蝠扇二枚螺鈿梳函一對其一納赤木梳二百七十  
其一納龍骨十椽螺鈿書案一螺鈿書几一金銀蔣  
繪平筥一合納白細布五匹鹿皮籠一納貂裘一領  
螺鈿鞍轡一副銅鐵鐙紅絲鞞泥障倭畫屏風一雙  
石流黃七百斤咸平五年建州海賈周世昌遭風

至日本凡七年得還與其國人滕木吉至上皆召見  
之世昌以其國人唱和詩來上詞甚雕刻膚淺無所  
取詢其風俗云婦人皆被髮一衣用二三縑又陳所  
記州名年彌上令滕木吉以所持木弓矢挽射矢不  
能遠詰其故國中不習戰鬪賜木吉時裝錢遣還景  
德元年其國僧寂照等八人來朝寂照不曉華言而  
識文字繕寫甚妙凡問答並以筆札詔彌圓通大師  
賜紫方袍天聖四年十二月明州吉日本國大宰府  
遣人貢方物而不持本國表詔却之其後亦未通朝  
貢南賈時有傳其物貨至中國者熙寧五年有僧誠



尋至台州止天台國清寺願留州以聞詔使赴闕誠  
尋獻銀香爐木榼子白琉璃五香水精紫檀琥珀所  
飾念珠及青色織物綾神宗以其遠人而有戒業處  
之開寶寺盡賜同來僧紫方袍是後連貢方物而來  
者皆僧也元豐元年使通事僧仲回來賜號慕化懷  
德大師明州又言得其國太宰府牒因使人孫忠還  
遣仲回等貢純二百匹水銀五千兩以孫仲乃海商  
而貢禮與諸國異請自移牒報而答其物直付仲回  
東歸從之乾道九年始附明州綱首以方物入貢淳  
熙二年倭船火兒滕太明毆鄭作死詔械太明付其

綱首歸治以其國之法三年風泊日本舟至明州衆  
皆不得食行乞至臨安府者復百餘人詔入日給錢五  
十文米二升俟其國舟至日遣歸十年日本七十三  
人復飄至秀州華亭縣給常平義倉錢米以振之紹  
熙四年泰州及秀州華亭縣復有倭人為風所泊而  
至者詔勿取其貧出常平米振給而遣之慶元六年  
至平江府嘉泰二年至定海縣詔並給錢米遣歸國  
党項古析支之地漢西羌之別種後周世始強威有  
細風氏費聽氏往利氏頗超氏野亂氏房當氏來禽  
氏招拔氏最為強族唐貞觀至上元間內附散居西



北邊元和以後頗相率為盜會昌初武宗置三使以  
統之在邠寧延者為一使在益夏長澤者為一使在  
靈武麟勝者為一使五代亦嘗入貢今靈夏綏麟府  
環慶豐州鎮戎天德振武軍並其族帳太祖建隆二  
年代州刺史折也埋來朝也埋党項之大姓世居河  
右有捍邊之功故授以方州召令入覲而遣還開寶  
元年直蕩族首領啜侏等引并人寇府州為王師所  
敗詔內屬羌部十六府大首領屈遇與十二府首領  
羅崖領所部誅啜侏啜侏懼以其族歸順以屈遇為  
檢校太保歸德將軍羅崖啜侏並為檢校司徒懷化

將軍太平興國二年二月靈州部送歲幣官馬賂所  
過族帳物粗惡羌人恚不受知州比部郎中張全操  
捕得十八人殺之沒入其兵仗羊馬戎人遂獲上遣  
使齎金帛撫賜其族與之盟始定召全操下有司鞠  
之次杖流登州沙門島是歲靈州通遠軍界噪咩族  
折四族吐蕃村族柰啞三家族尾落族柰家族噪泥族  
飄略官綱詔靈州安守忠通遠軍董遵誨討平之六  
年府州外浪族首領來都等來貢馬七年豐州大首  
領黃單并弟乞蟬等來貢馬又銀州羌部招跋遇來  
訴本州賦役苛虐乞移居內地詔令各守族帳又保



細族結集扇動諸部夏州巡檢使梁迥率兵討平之  
雍熙初諸族渠帥附李繼遷為寇詔判四方館事田  
仁朗及閣門使王侁等相繼領兵討擊并賜麟府銀  
夏豐州及日利月利族物書招諭之二年四月侁等  
於銀州北破悉利諸族斬首三千六百餘級生擒八  
十人俘老小一千四百餘口畧田一百八十六畝偽  
署代州刺史折羅遇并弟埋乞禿及馬牛羊三萬計五  
月又於開光谷西杏子平破保寺保香族追奔二十  
餘里斬首八百餘級梟其首領埋乞禿等五十七人  
生擒四十九人俘其老小三百餘人獲牛羊馬驢凡

四千餘計又破保洗兩族俘三千八人降五十五族獲  
牛羊八千計侁等又言麟州及三族砦羌人二千餘  
戶皆降酋長折御也等六十四人獻馬首罪願改圖  
自効為國討賊遂與部下兵入濁輪川斬賊首五十  
級酋豪二十人李繼遷及三族砦監押折御也皆遁  
去旋命內客省使郭守文自三交乘驛亟往與王侁  
等同領邊事五月王侁李繼隆等又破銀州杏子平  
東北山谷內漢邵浪悉訛等族及濁輪川東免頭川  
西諸族生擒七十八人畧五十九人俘二百三十六  
口牛羊驢馬二百六十招降千四百五十二戶六



月夏州尹憲等引兵至監城吳移越移等四族來降  
憲等撫之歲伽羅賦十四族拒命憲等縱兵斬首千  
餘級俘擒百八焚千餘帳獲馬牛羊七千計又降銀  
麟夏等州三族砦諸部一百二十五族合萬六千一  
百八十九戶酋豪折御也窮蹙來歸守文置之部下  
又夏州咩族魔病入也崖在南山族結黨為寇招  
懷不至擒斬之裒首徇衆并滅其族又府州女也族  
首領來毋崖男社正等內附因遷居茗也族中七月  
賜宥州界咩元十族首領都指揮使遇也布等九人  
勅書以安撫之十一月以勒浪族十六府大首領屈

遇名波族十二府大首領浪買當豐州路最為忠順  
及兀泥三族首領信移等女女四族首領殺越都等  
歸化並賜勅書撫之端拱元年三月火山軍言河西  
羗部直蕩族內附二年四月夏州趙保忠言臣準詔  
市馬已獲三百匹其宥州御泥布囉樹等二族黨附  
繼遷不肯賣馬臣遂領兵掩殺二百餘人擒百餘人  
其族即降各已安撫詔書獎諭之十月繼遷寇會州  
熟倉族為其首領咩噤率來離諸族擊走之淳化元  
年藏才三族都州啜尾卒其子啜香來請命乃令代  
其父二年七月以黃也族降戶七百餘散于銀夏州



袍銀帶九月秦州言野兒和尚族部落尤大能稟朝命凡諸族為寇盜者輒遏絕之請加旌餽補三砦都首領十一月鎮戎軍曹瑋言叛去酋長蘇尚娘復求歸附詔報瑋曰尚娘反覆無信特恐徂詐以誤邊吏又使德明緣此為詞不可納也四年唐龍鎮羌族來美與其叔璘不叶召契丹破之未依府州璘羨非大族嘗持兩端頃亦寇鈔近界發兵趣之則走河之東曰東壘契丹加兵則入河之西曰西壘地極險阻介卒騎兵所不能及至是上亦憫其窮而款塞特優容之會契丹使至即令諭其事仍還所掠璘羨人畜其

族人懷正又與璘互相讐劫側近帳族不寧詔遣使召而盟之依本俗法和斷大中祥符元年鄜延鈐轄言小湖卧浪族軍主最處近塞往時出師皆命為前鋒甚著誠節詔補侍禁二年六月麟府鈐轄言杜慶族依援唐龍鎮數侵別帳請發熟戶兵擊之亡曰戎落皆吾民也宜以道撫之不許其年九泥族大首領名崖同府州折惟昌入貢上親加撫問特詔副都知張繼能賜射於瓊林苑四年藏才西族中族首領奴移橫全等並遣子來朝五年環慶熟戶有酗酒劫奪使臣馬纓者上怒令部署司重罰之六年北界尅山



軍生率衆過大里河侵熟戶爲羅勒族都囉擊走之  
詔以都囉爲本族指揮使且諭邊臣約飭族帳謹守  
疆界勿出境追襲九月夏州略去熟戶旺家族首領  
都子等來歸隨而至者又三族遣使存勞之七年涇  
原鈐轄曹瑋請署熟戶百帳以上大首領爲大族軍  
主次指揮使又次副指揮使百帳而下爲本族指揮  
使從之五月瑋言葉市族大首領艷奴歸順七月瑋  
又言北界萬子族謀鈔略發兵逆之大敗于天麻川  
又爲魏理等族掩擊殺其首帥斬首十餘級八年北  
界酋長指揮使浪梅娘等來投諭邊臣令追取熟戶

亡入北界者即遣還梅娘九年羌兵寇小力族巡檢  
李文貞率兵西擊追斬籍遇大保首級賜文貞錦袍  
銀帶五月北界毛尸族軍主浪埋骨咩族酋長亂唱  
巢迷族酋長滿孩埋率其屬千一百九十口牛馬雜  
畜千八百歸附降詔撫之天禧元年環州言北界騎  
兵數千來剽熟戶擊走之一年涇原路言樊家族九  
門都首領客斯鐸內屬以所鐸爲軍三年廊延路  
言亡去熟戶委乞等六百九十五人及骨咩大門等  
族來歸四年正月又言骨咩族騰兒率衆劫熟戶  
咩魏族金元都監李士機擊之斬臘兒爲七十二級



新序二百五十一  
賈吳叱曰紹忠已斃角曰醇忠已斃赫曰存忠長子  
我辟勿丁况曰徒義次蓋况曰棟義皆超拜官以思  
忠為秦州鈐轄不蒞事而乞主熙河羌部經略司以  
為不可詔以二州給地五千頃後遷合州防禦使卒  
贈鎮洮軍節度觀察留後

列傳卷第二百五十一



