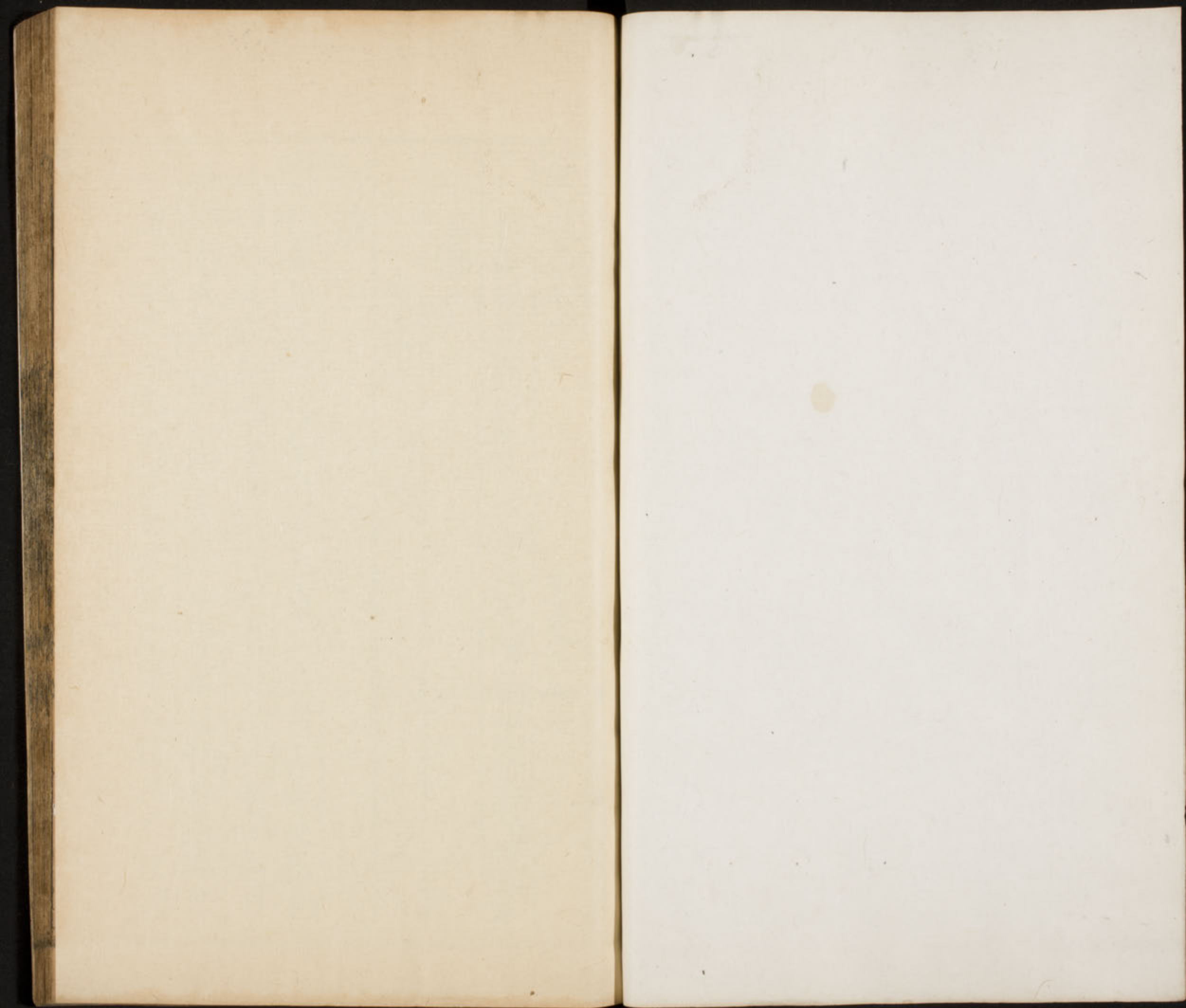


志



天文
五行

明監本宋史
卷十三



志卷第十

宋史五十七

開禧儀司莊國鑾國重喜前中書省丞相樞密國史館經筵官總教脫脫等奉

勅

天文十一 彗隕一

彗隕

建隆元年正月戊午有星出東北方青赤色北行初
小後六尾跡斷續光燭地四月有星出天市垣六月
癸酉有大星赤也出心大星甲申有星色赤出太微
垣一塵上祀乙未有大星色赤流虛東北九月癸亥有
星出昴甲子有星如缶出卯光明燭地十二月戊辰

有星青赤色出參旗西南慢行而沒倉光燭地三年
六月丁酉有星出天市入南斗魁乾德元年二月丙
午有星如桃色赤出弧矢東南沒有光明二年二月
乙丑有星黃白色出太微五帝乘速行至外厨沒真
體散落光燭地三年六月丁巳有星如桃色黃赤出
北斗魁經太微垣北過角宿西漸大行五尺餘沒尾
跡凝天有光明十二月丁巳有星出天河青白色南
行至天倉沒初小後大光燭地四年正月乙未有星
出天社青白色東行尾跡三丈餘初小後大沒有光
明四月甲寅有日出天乳青赤色東南行貫房沒光

燭地閏八月己丑有星出天船青白色西北速行沒
於文昌開寶元年七月戊子有星出大角青白色北
行沒明燭地九月戊子有星出文昌赤黃色東北速
行而沒二年六月己卯有星出河鼓慢行明燭地三
年九月庚午廣州民見彗星皆北流四年八月辛卯
有星出織文西北行尾跡三丈餘沒又有聲五年八
月乙巳有星出王良西北行四丈餘有聲而散七年
九月甲午有星出室西北行星體散落有聲明燭地
太平興國三年十月甲寅有星出天船赤黃色至天
棓星體散落明燭地八年三月丙寅有星畫出西南

宋史

李俊

當未地青白色尾餘沒丁東南有光明七月
辛巳有星如彗橫沒于斗八月壬寅有星出紫微鈞
陳東亦黃色向北逆行近地極沒雅熙元年十月丁
酉有星出昴赤色東南蛇行二丈餘沒二年正月壬
戌有星出東井其六倍於金星入與鬼沒四年六月
庚戌酉初有星出西北色青白入濁當戌地有聲如
雷八月乙亥有星出天關東色赤黃尾貫月端拱元
年四月辛亥有星出天津赤黃色蛇行有聲明燭地
犯天津東北閏五月辛亥丑時有星出奎如半月北
行而沒乙卯有星出紫微鈞陳西色青尾跡短赤光

照地北行而沒九月癸丑有星出西南如太白有尾
跡至壬天旁出一小星行丈餘又出一小星相隨至
五車沒二年四月辛亥戌時有星出東南色白墜于
氏房間壬申有星出漸臺血色赤東南急行掩左旗
過河鼓沒淳化元年九月辛巳有星出羽林色青南
行光奪月十一月壬午流星出天關南行歷東井即
位攝提至大角東北墜於地光芒四照聲如墮墻二
年正月丙甲有星出水府西色赤黃經參旗分爲三
星相從至天苑東沒光燭地七月癸酉有星出雲雨
側色青白緩行三尺餘沒二年三月己酉未時西北

方有星西北速行色青白有尾跡四月己卯有星出
文昌西南速行至柳分爲二星而沒六月己丑有星
出天市垣屠肆東色青白西北慢行丈餘分爲三星
從而沒四年五月乙未平明有星東南出南斗色青
白西北行而沒五年八月己酉常星未見有星出東
方色青白東北謾行至濁汶太約出奎婁間九月庚
午有星出昴北緩行過卷舌至礪石沒至道元年四
月乙巳常星未見有星出心北色青赤急行而墜七
月癸丑有星出危色青白入羽林沒二年五月辛丑
有星出紫微北尾跡丈餘如彗而有聲墜于璧室間

五月己未日未及地五尺間有星出中天色赤黃有
尾跡東行速行二丈餘沒六月己卯有星出牽牛西
歷徇國光芒丈餘墜東南及地無聲又有星出翼貫
天廟墜于穆星東光燭地九月丁酉平明有星出北
方東行三丈餘分爲三星從而沒三年九月丁丑有
星二隕于西南一出南斗一出牽牛有光三丈許咸
平五年三月丙午有星晝出心至南斗沒赤光丈餘
八月辛巳有星營室色白丙申有星流出東方西南
行大如斗有聲若牛吼小星數十隨之而墜戊戌又
有星十數入輿鬼至中台凡一大星偕小星數十隨

之其間兩星一至狼星一至南斗沒丁未有星晝出
紫微垣貫北斗度壬子有星出中天尾跡數道如逆
火西流至狼弧沒六年五月乙未有星出王良西又
出北極稍東北至垣外沒有聲如雷六月庚午有星
晝出東北方色黃白有尾跡七月壬辰有星出昴尾
跡丈餘色白隱隱有聲至狼星沒十一月癸丑有星
出畢至屏星北沒尾跡蛇行屈曲三丈餘又方沒十
二月乙酉或虜軍有星一歷城西北尾跡長數里光照
地落蕃帳有聲如雷七月三景德元年六月戊午有星
晝出西南方赤黃有尾跡速流丈餘沒十月戊申天

雄軍有星出北方墮于西北光丈餘十二月庚辰有
星出文昌慢行西北分為數星至紫微垣東北沒戊
子有星出昴至參旗逆為數星沒二年正月丙子日
未沒有星遠流西南二月己亥有星出太微上將光
燭地四月癸卯有星北流入天倉星跡丈餘十月戊
寅有星出太微垣內屏星上三星隨而沒尾
跡青白色十一月壬子有星出天倉星跡如雷光燭地
三年五月乙卯有星出天庫東為數星北分為四
星隨而沒亦黃有尾跡六月乙亥有星出天庫星北
至羽林天庫南逆為三星沒丁酉有星出昴上入天

四百下
圖一為數星光燭地七月庚申有星出星甚有炬
著如雷至南其沒亦光燭地十一月辛丑有星出中
台東北遠流有聲光燭地四年三月庚申有星書出
南方六月丙辰有星出北方慢流至八歲送為數星
沒光燭地己未有星出天市為三星至尾沒七月
辛卯有星出敗爪南慢流至天市至宗人東
北送為二星沒色赤黃有尾跡十二月癸巳有星出
弧矢赤黃色尾跡文餘光燭地遠流入濁大中祥符
元年二月戊申有星于餘急流入濁色赤黃有尾跡
五月辛未有星如太白出天市垣宗人東南尾跡文

餘闊三寸向北慢流至女牀西分為數星沒六月戊
申有星出北三魁內赤黃有尾跡利北速行送為數
星沒八月己丑有星登出中天如太白有尾跡急流
東南近日沒九月乙丑有星出天倉急流東南星體
散落二年三月己未有星出天津南至離珠沒尾跡
五丈餘照地明四月丙申有星出八穀有尾跡速流
而西至五車東送為數星沒五月乙亥有星書出東
方知太白尾跡亦書流至日北沒八月丙申有星出
北斗杓西南急行至西分為數點九月乙丑有
星出南河女魁色赤至中台沒三年三月丁未有星

市宗入東北尾跡二丈至左旗邊為臺星沒光
燭地三月丁亥有星出北斗魁如桃色青白尾跡二
丈餘六月丁巳有星出文昌至上台沒乙卯有星出
傳舍如桃色赤黃至紫微沒壬申有星出建星入南
斗沒赤黃有尾跡七月庚辰有星出宗人西北流入
濁光照地八月丁未有星出晉臺至帝座沒尾跡光
明壬戌有星出文昌至北極沒尾跡丈餘九月庚辰
有星出軒轅左入太微垣沒十月庚戌有星出東方
黃無尾跡分為數星稍兩沒四年二月辛亥有星
入方尾跡亦黃二丈餘四月乙丑有星出栝色赤

黃至翼沒五月戊子有星出東方赤黃色六月壬戌
有星出東甯北流入濁七月壬申有星出紫微宮速
流至天皇沒戊寅有星自內階流經文昌至上台迸
為數星隨而沒十月戊午有星出東北入濁又星出
七星南至天稷沒尾跡丈餘五年二月戊申有星出
貫索經庫樓迸為數星沒八月戊午有星大小二十
餘皆有尾跡北流又一星光燭地出紫微垣外尾丈
餘闊三寸許東北流至傳舍沒庚申星出天耗北尾
跡十丈餘明燭地至文昌沒六年乙巳有星書出南
方赤光迸逸照地明十一月丁巳有星出太微郎位

嘉靖丙辰年
天史志卷之十一
七
監生崔擢刊

東色赤黃有尾跡至軫北逆為數星沒十二月癸亥
有星出西南色青白入東北沒七年三月丙戌有星
出南河大如杯至玉井沒四月辛酉星出鈞陳尾跡
赤黃七月丁未有星書出東南方色黃急流而北九
月辛亥有星出軍市至柳逆為三星沒十一月癸未
有星書出日西南尾跡二丈餘闊三寸許青白色西
流而沒巳丑有星出南河至弧矢沒光燭地八年二
月丁卯有星出即將北逆為三星四月癸丑有星出
亢西至右攝提逆為數星隨而沒五月乙酉有星青
白色出人星至騰蛇沒光燭地丙申有星西南流逆

為數星沒明照地八月巳亥有星出參南流入濁九
年四月庚子有星書出赤黃色急流西北沒天禧元
年四月巳巳有星出軫至器府北沒光照地六月有星
出河鼓速流至天田逆為數星沒十二月癸巳有星
出東北尾跡赤黃急流西南沒二年八月乙卯有星
二有尾跡赤黃一出五車一出狼北入濁戊午有星
出酒旗至明堂沒光燭地九月戊子有星出西南至
天園沒十一月辛酉有星出南河色赤黃至柳沒三
年六月乙巳有星出昴急流至天倉沒十二月壬寅
有星出軒轅尾跡黃慢流至太微垣久之有聲如雷

四年正月丁丑有星出王良明照地至騰蛇沒五年
四月丙辰有星出軒轅前星大如桃狀若粉絮犯次
將入太微垣歷屏星凡七十五日入濁沒己未有星
出南方如二升器色青赤北流入濁尾跡三丈許七
月辛巳有星出文昌光明燭地十月乙巳有星出天
津西乾興元年二月庚寅夜漏未上星出七星曳尾
緩行至翼沒五月己巳星出天棊速行入紫微極星
西沒癸酉星出張西北入濁壬午星出危赤黃有尾
跡速行而東炸烈如迸火隨至羽林軍南沒明燭地
己丑星出北河至軒轅沒九月己巳星出羽林流至

芻橐沒己丑星出天市垣旁緩行經天過天市垣至
營室沒壬辰星出營室行至天倉沒十月丁酉星出
右旗如太白西南速行至天弁沒明燭地十一月壬
辰常星未見有星出五車南行至奎沒天聖元年正
月丙戌星出北斗魁西至八穀沒三月戊辰星出貫
索至五車沒六月戊戌星出天弁至建星沒己丑星
出北斗星東北入濁沒庚寅星出五車至五諸侯沒
閏九月癸巳星出五車至參沒丙申星出東壁至天
倉沒甲辰常星未見星出營室至外屏沒己酉星出
翼南行入濁二年辛丑星出五車至畢沒六月丁卯

晝漏上星出中天赤黃色有尾跡西南緩行入濁辛巳星出牽牛南入濁九月辛卯星出太微没于右執法四年正月壬午星出亢東南流入濁丁巳星出靈臺至翼没丙午星出北斗魁近文昌没其夜又有星出箕南行入濁四月丙寅星出太微從官側南行入濁五月辛巳星出天市垣市樓側東北流入濁閏五月丙辰星出天船没于紫微鈞陳側六月乙亥星出土司空東南入濁八月乙未星出天棊近天倉没九月丁未星出王良西北入濁十一月丙辰星出東井没于南河側十二月丁丑星出鈞陳没于天棊側戊

戌星出太微至文昌没五年正月壬寅星出天社西南入濁九月癸卯星出天厨北流入濁丁未星出北辰没于天牀側甲子有星出北河没于東井六年四月甲申夜漏欲盡有星大如斗器自北方至於西南光照地有聲如雷曳尾跡長數丈久之散為蒼白雲七年二月乙丑星出天乳貫天市入濁八年二月丁酉星出軒轅大星側如杯速行至器府没明道元年三月癸巳星出中台貫北河入東井没炸烈有聲明濁地食頃又有星出天市垣宗人側東流入濁四月乙巳星出貫索大如杯没于鈞陳側光照地八月癸

宋史志卷第十一
亥星出天船近鈎陳沒明燭地乙丑星出胃大如杯
有尾跡西北緩行迸爲六七小星相隨沒于大陵明
燭地丙寅星出營室西南速行至危沒良久又有星
出天園至天社沒光燭地九月丙子星出婁沒于雲
雨側尾跡久方散食頃又有星出天大將軍近奎沒
尾跡久方散明燭地續又星出北辰西北速行至內
階沒又有星出天苑沒于天園明燭地景祐元年八
月己卯星出東井行至廁星沒尾跡久方散明燭地
乙酉星出北斗魁西北速行入紫微東南垣沒又有
星出文昌西北速行至紫微鈎陳沒尾跡久方散明

燭地九月丁亥星出天津如太白青色有尾跡沒于
危良久星出五車沒天廬己丑星出東井如太白赤
黃色有尾跡向東速行至昴沒光照地其夜星出婁
至奎沒明燭地十一月乙卯星出軒轅大星側如太
白赤黃向東速行入濁明張地二年八月庚申星出
大陵如太白赤黃色東南緩行沒于昴尾跡久方散
明燭地九月丙午常星未見星出婺女緩行近南斗
沒十一月辛丑星出五車至紫微沒明燭地四年閏
四月癸未夜漏未上星出天津大如杯東北行入濁
已亥星出上台至軒轅沒五月辛亥星出畢蓋至北

辰後六月至申星出天津
入天市垣至宗入沒是夜
星出三良如太白青白色
有尾跡東南速行至翼後
明燭地巳卯星出梗河沒
丁元七月戊申有星數百
昔西南流其最大者一星
三東壁沒光燭地久之不
散九月庚子星出南河東
南速行近狼星沒青白色
有尾跡如太白明燭地己
巳星出牽牛如太白青白
色西南入濁丁卯星出紫
宮沒天樞有尾跡明燭地
寶元元年正月戊戌星出
左攝提如太白赤黃色至
天市西垣沒明燭地二月
甲午星出河鼓至天鼓沒
二月辛丑星出東井沒天
側庚戌星出大角至天鼓沒

辛亥星出北斗魁如太白青
白色有尾跡東北速行
入濁光照地四月壬申有星
出中台如太白青白色
有尾跡向北速行入濁明燭
地又星出天江如太白
有尾跡西南速行至房沒八
月壬申星出東井如太
白東北速行沒與鬼明燭地
十月壬午星出天津至
營室沒巳丑星出東井如太
白赤黃有尾跡至狼側
沒明燭地十一月癸丑星出
中台至軒轅沒二年正
月庚申星出翼如太白行至
用沒三月癸丑星出右
旗赤黃有尾跡向南速行沒
于建星明燭地五月庚
戌星出房至積星沒閏十二
月甲寅星出文昌如太

白有尾跡西北遠行至五車以明燭地庚辰元子三
辰戌寅有星出文昌如太白日白色北行入濁四月
丁未有星出紫宮東垣上衛測至北辰辰星出
北斗北行入濁六月庚戌星出天井西北入濁明燭
地九月戌寅星出天船東行入五車沒十月壬辰星
出天津遠行至紫宮四垣沒壬戌申天有星大如盈
赤黃有尾跡西南遠行沒于濁光燿地良久有聲如
雷十一月乙亥星出文昌北行明燭地入濁慶曆元
年八月癸未星出天船如太白果此遠行入濁青白
色明燭地己亥星出奚仲大如日色青白西南緩行

沒于天津側明燭地辛丑有星經天廬東南緩行入
濁乙巳夜漏末上星出警室如大白東行入濁青白
色九月己酉星出奎如太白有尾跡西行沒于東塵
明燭地丙辰星出星如太白有尾跡西北遠行至王
良沒丁卯星出北辰如太白北行入濁明燭地戊辰
星出塵壘陣如太白赤昔有尾跡西南入濁明燭地
二年二月庚子星出房如太白赤昔有尾跡西南遠
行入濁沒明燭地三月戊寅星出鈞陳側如太白赤
昔有尾跡西行緩行至天樞沒明燭地四月一丑星
出具索大如酸青白色有尾跡東北慢行至三辰道沒

明燭地丙白星出直索如太白赤黃色可北定行沒
于中台側明燭地七月壬寅星出河鼓六如赤青白
色西遠行至臺午沒明燭地己酉星出婺女如太白
青白色有尾跡東南慢行入濁明燭地乙丑星出六
湮如太白赤黃向西遠行至貫索沒尾跡久方散明
燭地八月壬寅星出北斗杓如太白青白色西北行
沒于濁乙亥夜漏未上星出箕南行入濁又有星出
天倉如太白東南入濁沒壬午星出危東南行至濁
沒九月辛亥星出天船如太白東行入濁青白色有
尾跡庚申星出婁至東壁沒乙丑星出婁至天倉沒

丁卯星出五車東北流沒于文昌側閏九月辛未星
出羽林軍如太白赤黃色西南行入濁乙亥星出婁
西行入濁十二月庚申有星出弧矢南行入濁赤黃
有尾跡燭地三年二月壬寅星出上台至軒轅沒有
尾跡明燭地四月戊申夜漏未上中天星出大角如
太白西行至軒轅沒辛亥星出女牀至天市西垣沒
丙辰星出牽牛如太白西南緩行至天淵沒七月己
卯星出北斗魁西北行入濁甲申星出貫索如太白
速行至北斗柄沒甲寅星出閣道如太白東北速行
入濁有尾跡明燭地十月戊申星出柳如太白西南

速行至弧矢沒尾跡久方散五年五月辛巳星出紫
宮鈎陳側北行入濁六月辛酉星出奎如太白西行
至天倉沒有尾跡明燭地壬戌星出營室如太白赤
黃色東南速行過急至虛沒有尾跡明燭地七月甲
午星出建星如太白向南速行至濁沒乙巳星出牽
牛如太白南行至濁沒八月甲寅星出八穀東北入
濁少頃又星出天將軍如太白西北速行至王良沒
有尾跡其色赤黃巳卯星出文昌大如醜直北速行
入濁有尾跡明燭地壬午星出北河至柳沒十月甲
寅星出畢東南速行至天苑沒赤黃有尾跡丙辰星

出張東南速行濁沒丙寅星出天津大如杯東南
速行至危沒赤黃有尾跡明燭地六年三月乙未星
出大角如太白西南速行至濁沒庚戌星出文昌如
太白向北速行入濁青白色有尾跡明燭地六月丁
巳星出營室大如杯光燭地有聲北行至王良沒七
月癸巳星出昴至參沒九月辛巳星出三良如太白
東北速行入濁乙巳星出南河如太白東北速行沒
于輿是側七年四月己酉星出營室東北速行入濁
戊辰星出部位如太白至梗河沒有尾跡明燭地六
月己巳星出天田赤黃色有尾跡西南速行至折威

四百个
没戊辰星出尾西南速行入濁九月乙亥星出河鼓
入天市垣至宗人没戊寅星出天苑如太白南行至
天園没尾跡明燭地庚辰星出東井没于狼丙戌
星出北落師門西南緩行至濁没十二月癸亥星出
五車赤黃色西北速行至天船没八年正月乙酉星
出天厨側西南速行入濁有尾跡明燭地丁酉星出
柳直南速行入濁二月乙酉星出文昌青白色東北
速行至濁没四月己巳星出奎如太白東北速行至
婁没五月午寅星出氐如太白向西南速行入濁没
戊午星出房色赤黃東南入濁六月戊寅星出北落

師門西南速行没 濁也卯星出北斗至即位没
尾跡明燭地癸巳日 出天津至紫宮西垣没七月庚
申星出七公如太山 西北速行入濁没八月乙亥星
出天市西南速行 濁有尾跡色赤黃星夜星出東
壁赤黃色東北速行 入至濁没九月壬寅星出天倉如
太白東北速行至田 没甲子星出天苑西南速行入
濁没十月乙酉星出 匏以如太白向東速行至天津
没十二月乙丑星出 南河如太白向東南行至孤矢没
己丑星出天市垣東 南行至濁没皇祐元年三月庚
子星出於西南速行 没于翼四月辛巳星出織女向

南遠行入天市垣至示人沒明燭地甲申星出心如
太白東南遠行入濁六月丙寅星出紫宮鈎陳側如
太白先行入濁己巳星出匏瓜赤黃有尾跡向南速
行至建星沒丁丑星出造父如太白向西南遠行至
天棓沒有尾跡明燭地九月壬子星出閣道東南遠
行至婁沒有尾跡明燭地十一月癸巳星出文昌向
東遠行至五車沒有尾跡明燭地十二月乙丑星出
亢赤黃色向東流緩行至天市垣西沒丁酉星出文
昌向北遠行沒于北辰側二年四月癸未星出云赤
黃色東南遠行至心沒有尾跡明燭地五月乙巳星

真索向東遠行至女牀沒七月己丑星出奎赤黃
色西南緩行沒于營室側九月辛卯星出織女如太
白向西遠行入濁沒十二月丁未星出庫樓如太白
赤黃色至翼沒三年七月丙辰星出南斗赤黃色毫
跡凝天向南緩行至濁沒八月庚辰星出奎如太白
西北遠行沒于濁九月癸丑星出上台東北入濁十
月乙巳星出天搶如太白西北遠行入濁四年三月
庚申星出即將東行至貫索沒壬申星出文昌沒于
五車側四月辛巳星出天市垣市樓側至南斗沒癸
卯星出東壁沒于天船側六月庚子星出危如太白

東南速行入濁壬寅星出天船如太白東北入濁八月丁酉星出天倉如太白西南速行至濁沒戊戌星出參旗如太白西南速行至天苑沒九月丙午星出婁西南速行入濁戊申星出紫宮北辰側赤黃色西南速行至貫索沒尾跡疑天明燭地巳酉星出營室如太白東南速行入濁是夜星出參如太白東南速行入濁尾跡亦黃甲子有星出南河如太白東北入濁十月丁丑星出天棓西北速行入濁有尾跡明燭地丙申星出天倉如太白西南速行入濁十一月丙申星出北河沒于北斗璇星側五年正月壬寅夜漏未

上星出東井如太白東北速行至濁沒有尾跡明燭地五月庚戌星出北斗魁側西北速行入濁尾跡亦黃庚申星出大角如太白西北行至中台沒青白色有尾跡六月癸酉星出紫宮北辰側赤黃色北行至濁沒七月癸卯星出王良至天津沒甲辰星出奎如太白速行沒于危是夜星出紫宮北辰側色赤黃西南速行至天市垣東沒有尾跡明燭地乙巳星出三良速行至營室沒戊午星出貫索西南速行入天市垣至官者沒八月丙戌星出紫宮北辰側至王良沒是夜又星出危沒婺女側癸亥星出大陵至營室沒

有尾跡明燭地九月乙亥星出參如太白西星速行
至昴沒有尾跡明燭地至和元年七月壬戌星出三
良色赤黃向北速行至天船沒有尾跡明燭地八月
壬寅星出上台東北行入濁二年七月甲申星出牽
牛如太白赤黃色南行入濁有尾跡明燭地九月己
卯星出弧矢如太白西南速行至丈人沒有尾跡青白
又有星出軒轅向北速行至中台沒有尾跡星出天廩
東南緩行至天苑沒有尾跡星出南河向南行
至弧矢沒有尾跡星出弧矢色赤黃南行入濁十二月
甲申星出太微東垣如太白赤黃色東南速行至軫

沒辛卯星出柳如太白赤黃色直北速行入濁嘉祐
元年三月辛酉星出庫樓沒有尾跡星出紫微北
辰東如太白色赤黃西南速行至右攝提沒有尾跡
出張至東甌沒有尾跡星出東井如太白赤黃色
向北速行至文昌沒有尾跡星出華蓋緩行至北辰
白速行入紫宮北辰沒有尾跡星出華蓋緩行至北辰
沒甲辰星出觜觿緩行至畢沒有尾跡星出紫宮
東垣大如杯東北行入濁七月乙亥星出北斗魁西
如太白西北速行入濁丁丑星出王良如太白赤黃
色西南緩行至亢沒有尾跡明燭地九月丙子星出

王良如太白赤黃色向西速行至騰蛇沒有尾跡明
燭地丁亥星出南河子星側戊戌晝漏上中天有星
出狼大如杯東南速行至濁沒尾跡青白三年正月
乙未星出參赤黃色向西速行至大廩沒五月甲午
星出河鼓如太白赤黃色東北緩行至虛沒七月辛
未星出天船東北行至濁沒乙酉星出北河如太白
赤黃色東南緩行散為數道至狼沒尾跡疑天丁酉
有星出危西南速行入濁其夜又有星出天苑緩行
入濁八月丙午星出天綱東南速行入濁尾跡赤黃
戊申星出危西南速行入濁有尾跡明燭地己未星

出牽牛西速行至牽牛北沒癸亥星出三良向南速
行至天津沒夜漏盡有星出柳如太白赤黃色西北
行至北斗沒乙丑星出文昌向西速行至北極沒九
月庚午星出婁向南速行至土司空沒甲申出天將
軍如太白青白色向西速行至濁沒庚寅星出五車
如太白赤黃色東北速行至北河沒有尾跡明燭地
辛卯星出王良北行至鈞陳沒四年二月己亥星出
翼入濁夜漏盡又有星出營室沒于鈞陳癸卯星出
天槍至郎將沒乙卯星出角西行至翼沒五月辛丑
星出右攝提西行入濁己酉星出大角至軫沒癸丑

星出營室大如杯赤黃色西南速行至羽林軍沒炸
烈有聲六月癸亥星出天倉至天苑沒有尾跡明燭
地甲子星出天津至北辰沒辛未星出胃沒于鈞陳
又星出天船至土良沒乙亥星出墳墓至北落師門
沒又右星出天船東南速行至昴沒癸未星出氐宿
西南行入濁已丑星出畢速行至五車沒八月乙亥
夜兩盡星出輿鬼速行至五車沒又星出輿鬼速行
至太微北落癸未星出軍市速行至孤失沒巳丑星
出天困至天倉沒九月巳亥星出紫宮鈞陳側大如
盤東北速行尾沒五尺初自後曲流至北長東後

後尾跡凝結如盤食頃散又有山太微西東北速
行入濁辛丑星出天澤速行至織女沒癸丑星四皆
如太白赤黃也補建明燭地一出天禧西南速行
至天帝垣候星一出天西南速行至女沒一出畢
南行發于八苑側一出五車也速行至鈞陳沒十月
乙丑晝漏上星出天大將軍西南行至濁沒色青白
尾跡凝天良久散其夜星出天至天先沒丁卯星出
婺女東南至濁沒戊辰星出天井泉行通癸亥寅
星出狼南行至濁沒丁亥星出天倉己未星出上台
速行至北河沒十一月甲子星出畢員未星出赫女

五畢正月辛卯星出畢大如丸而赤黃色速行至天倉
後明燭地尾跡炸烈而散有如耳如雷四月辛未星出
辰緩行東南入濁沒癸酉星出山後至至彌霧軍經庚
辰夜漏盡星出大角西南行至濁沒尾跡青白於赤
星出女牀東行至河鼓沒乙酉星出騎官西南行至
濁沒甲午星出天市東如太白向東速衝至河鼓沒
尾跡赤黃而中星出貫索東北行至北斗柄沒辛亥
星出天羅西南行至天市至宦者沒如月己未星出
婁東北行至濁沒土歲星出天倉東南行至濁沒辛
己星出天津西南行至天市垣宦者沒又有星出王

良至上司空沒癸酉星出南斗大如杯行入濁八月
庚申星出東壁東行入濁丙寅夜漏未上星出虛大
如杯東南入濁甲午星出五車至文昌沒乙卯星出
天苑南行入濁十月乙亥星出軒轅星北斗魁房沒
尾跡赤黃十一月壬辰星出五車至畢沒十二月壬
申有星出北河至輿鬼沒戊寅星出孤矢至南河沒
己卯夜漏未上星出軫至辰側沒六年六月丁巳星
出天市垣宦者側沒于巳己星出天市垣車肆側
西南行至尾沒七月己酉星出騰蛇至危沒其夜又
有星出婁大如杯赤黃色速行入羽林沒丙戌星出

四百个
天津至危沒尾跡赤黃庚寅星出文昌北行至濁沒
八月丁巳星出婁東北遠行至昴沒戌辰星出鉅陳
北行入濁己卯至出天市垣北東行入濁沒丁卯星
出狼大如杯至天社沒明燭地毫跡疑天良久散九
月甲寅星出營室西南行入濁癸亥星出柳東行至
翼沒十一月癸丑星出東北維去地五丈許大如盤
向東北緩行入濁尾跡青白壬申星出參旗至濁沒
丙子星出狼大如杯而赤黃緩行至弧矢沒有尾跡
月燭地十二月辛丑星出貫索如太白東北遠行入
天市至猴星沒尾跡青白七年正月乙亥星出下台

至上台沒二月己卯星出北河大如杯色赤黃速行
沒于閣道側有尾跡明燭地壬辰星出東井如太白
至畢沒四月庚子星出太微郎位如太白西南緩行
至張沒尾跡赤黃六月丁丑星出北落師門南行入
濁七月丁未星出牽牛至南斗沒又有星出羽林軍
至北落師門沒己酉星出壁壘陣如太白向西速行
至敗臼沒尾跡赤黃辛酉星出天紀西北速行入濁
八月己卯星出文昌至下台沒乙未星出天苑南行
入濁尾跡赤黃己亥星出天津西南入濁九月丙辰
星出土司空東南入濁丁卯星出東壁大如杯西行

至虛沒有尾跡赤黃明燭地十月丙子星出昴如太白西北速行至天大將軍沒尾跡赤黃丁丑星出大陵如太白南行至天倉沒庚寅星出南河至天社沒明燭地丁酉星出天廟南入濁巴亥星出參如太白西南行至天園沒尾跡青白八年正月辛酉星出軫亦黃色東南速行入庫樓沒三月癸卯星出匏瓜東南至危沒赤黃色有尾跡明燭地癸亥星出文昌北行入濁有尾跡明燭地又有星出傅舍速行至北辰沒五月癸卯星出天市垣宗人側東南速行至鼈星沒巴亥星出招搖赤黃色行南向入氐沒七月乙丑

星數百縱橫西流八月庚寅星出閣道東南速行入濁沒甲子星出上台大如杯赤黃色向東速行至下台沒治平元年二月丁卯星出紫宮鈎陳側西北入濁沒明燭地尾跡炸烈有聲六月辛酉夜漏未上星出河鼓東南速行至危沒七月癸未星出危西南速行入天市垣沒八月辛亥星出北辰大如杯速行至鈎陳沒尾跡青黃丁巳星出奎大如盤速行至五車沒壬戌夜漏盡星出奎西南行至濁沒九月癸酉星出北斗魁大如醜東北速行至濁沒尾跡赤黃十二月癸丑星出軍市東南速行至濁沒二年二月丁酉

星出太廟色青白西南入濁乙卯星出中台色赤黃
西北慢行至內階沒五月壬戌星出北斗魁如杯色
青白北行至濁沒六月己丑晝有星出中天大如盤
西速行至濁沒尾跡赤黃八月己未星出河鼓大如
酸色赤黃速行至天市垣內宗星沒丁巳星出危至
濁沒九月癸酉星出北魁東北速行至濁沒三年四
月癸巳星出房至濁沒明燭地尾跡炸而散七月庚
申晝漏未上星出紫宮西行曳尾長二丈沒尾跡青
白九月丁丑有星出參至天倉沒十一月己卯星出
王良西北速行至濁沒尾跡青黃

志卷第十

志卷第十一

宋史五十八

開府儀同三司權鑾國學正書丞相權國是領經筵都察院
勅修

天文十一 流隕二

熙寧元年正月辛卯星出張西南如太白速行入濁
沒赤黃乙未星出左攝提西如太白東南急行至庫
樓北沒赤黃有尾跡二月戊午星出常陳南如太白
西慢行至軒轅東沒赤黃有尾跡辛酉星出北斗魁
東如太白南急行至軒轅大星南沒赤黃有尾跡壬
戌星出角東如太白西急行至翼沒赤黃有尾跡戊

宋史志卷第十一

辰星出大角南如太白東南急行至氐沒赤黃有尾
跡己巳星出天市垣內宦者如太白西南急流至辰
沒青白有尾跡四月壬寅星出軒轅南如太白東南
慢行至軫沒赤黃有尾跡巳酉星出天市垣內宦者
西如太白西南慢流至織女沒青白有尾跡壬戌星
出天棊東如太白東北慢行至天津沒赤黃有尾跡
五月乙亥星出天棊如太白東北急行至天津沒青
白有尾跡照地明六月癸卯星出天棊南如太白西
南速行至角沒赤黃有尾跡又星出平星南如太白
西南急行入濁沒青白有尾跡乙巳星出軫東如太

白緩行入濁沒青白有尾跡照地明丁未星出牽牛
西如太白東南速行入濁沒赤黃戊申星出駢官北
如太白南緩行入濁沒青白又星出壘壁陣如太白
東南速行至濁沒戊午星出閣道北如歲星東北緩
行入濁沒青白庚申星透雲出天棊西如太白北急
行至天市垣西牆沒赤黃有尾跡壬戌星出王良南
如歲星東北急行至天大將軍沒赤黃有星跡有星
出紫微垣內至鈎陳沒赤黃有尾跡又星出紫微垣
內北極南如太白西北速行至西咸北沒赤黃有尾
跡甲子星出尾北如杯口西緩行至平星沒赤黃有

尾跡丙寅星出氏北如歲星西南急流入濁沒赤黃
有尾跡七月乙亥星出虛南如歲星西急行至天市
垣西墻沒赤黃色有尾跡丙子星出東壁東如太白
東南急行入濁沒赤黃有尾跡丙戌星出天大將軍
北如歲星東北慢行入濁沒青白乙未星出九坎北
如太白西北緩行至牽牛分逆而沒赤黃又星出右
旗如太白西緩行入濁沒青白有尾跡照地明巳亥
星出天廩北如太白南急行至天苑沒赤黃有尾跡
照地明八月癸卯星出天棓東如太白北速行入濁
沒赤黃有尾跡照地明甲辰星透雲出虛北如歲星

北緩行至奎沒赤黃乙巳星出女牀東如杯口西北
急流至天市垣墻河中北沒赤黃有尾跡照地明又
星出參北如太白東速行入濁沒赤黃有尾跡照地
明又星出王良南如太白西南急行至天津沒赤黃
有尾跡照地明丙午星出左攝提南如太白西北慢
行至濁沒赤黃有尾跡下末星出牽牛如杯口東南
緩行入濁沒青白有尾跡辰女星出壘壁陣如太白
西南緩行至狗國沒赤黃有尾跡照地明乙丑星出
壘壁陣北如太白西南速行五十二國沒赤黃有尾
跡九月甲戌星出上台南如太白東北急行至內平

星沒赤黃有尾跡照地明庚辰星出北斗魁中如歲
星西北緩行入濁沒青白又星出孤天西如太白西
南急行至天社沒青白有尾跡照地明辛巳星出紫
微垣內北極星北如太白北急行入濁沒赤黃有尾
跡照地明癸未星出紫微垣南如太白北急行至北
斗沒赤黃有尾跡戊子星出畢南如太白東南慢行
入濁沒青白有尾跡照地明癸巳星出織女西如太
白西南慢行入天市垣內沒赤黃有尾跡照地明甲
午星出中台北如太白東南急流至下台沒青白照
地明丙申星出天津北如歲星西北急流至女牀沒

赤黃丁酉星出軒轅如太白西北慢流至紫微垣內
北極沒赤黃有尾跡照地明辛月庚子星出羽林軍
東如太白東急行入濁沒赤黃有尾跡照地明又星
出壘壁陣西如杯口西南速行入濁沒青白照地明
壬寅星出鉤陳西如太白北急行至北斗沒赤黃有
尾跡又星出東井北如歲星東北急行至柳宿赤黃
有尾跡又星出扶筐如太白西北急行至濁沒赤黃
有尾跡照地明甲辰星出壘壁陣東如太白南急行
入濁沒赤黃有尾跡照地明又星出天津西如太白
西北緩行入濁沒青白照地明又星出畢南如太白

西南緩行至天園沒赤黃有尾跡明燭地又星出即
位東如太白東北遠行至左攝提沒赤黃明燭地庚
戌星出婁南如歲星西南遠行至昴沒青白有尾跡
乙卯星出天市垣南牆西如太白西急行入濁沒青
白至戌星出軒轅西如太白東南急行至張沒赤黃
有尾跡癸亥星出婁北如太白西急流至濁沒赤黃
有尾跡十一月庚午星出鈞陳東如太白東北急流
至北斗魁沒青白有尾跡照地明癸未星出營室東
如太白西南急行至羽林軍沒赤黃有尾跡十二月
己亥星出王良北如太白東慢行至五車沒赤黃有

尾跡照地明庚子星出天倉東如太白東南急行至
濁沒青白有尾跡辛酉星出太微垣東牆如太白速
行至柳沒黃白有尾跡二年正月庚寅星透雲出紫
微垣內鈞陳西如太白西慢行入濁沒青白二月甲
辰星出平星南如太白南急行入濁沒赤黃有尾跡
三月壬辰星出天市垣西牆東如太白北急行至天
紀沒赤黃有尾跡癸巳星出貫索南如太白東南慢
行至濁沒四月庚戌星出軒轅東如杯口北慢行至
北斗沒赤黃有尾跡辛酉星出閣道西如太白東南
速行至東壁沒青白有尾跡五月己丑星出太微垣

丙五帝坐如杯口東行至角宿沒青白有尾跡照地
 明六月己亥星出心西如歲星西南急行至庫樓沒
 赤黃有尾跡乙巳星出辰南如太白南緩行入濁沒
 赤黃有尾跡壬子星出天津如太白西北速行至天
 槍沒青白有尾跡辛酉晝有流星夕有星透雲出織
 女西南急行入濁沒赤黃有尾跡癸亥星出太微垣
 東墻如太白西急行入濁沒青白有尾跡甲子星出
 尾北如太白南急行入濁沒青白七月丁卯星出危
 南如太白西南急行至壘壁陣沒赤黃有尾跡辛未
 星出梗河東如太白西北速行至天槍沒赤黃有尾

跡丁亥星出天船西如太白東北速行入濁沒赤黃
 有尾跡甲午星出天津西如太白西南緩行至心沒
 赤黃有尾跡八月丁酉星透雲出鈞陳西如太白西
 南急流至天棓沒赤黃有尾跡癸亥星出北斗魁北
 如太白北急流入濁沒青白有尾跡九月甲子星出
 婁北如歲星西北急行至王良沒青白有尾跡甲戌
 星出右旗如太白西南急行至天市垣西墻沒赤白
 有尾跡丁丑星出五車東如歲星東北速行至北河
 沒青白有尾跡十月乙未星出天苑南如太白速行
 入濁沒赤黃有尾跡甲辰星出畢東如太白南急行

至濁沒赤黃有尾跡癸丑星出胃東如太白西南急
流至天苑沒青白有尾跡甲寅星出卷舌西如歲星
西南急行至婁沒青白有尾跡十一月丙寅星出織
女北如太白西南急行至河鼓沒青白有尾跡照地
明壬申星出羽林軍內如歲星西南急行至濁沒青
白巳卯星透雲出大陵北如太白西南急行至東壁
沒青白有尾跡閏十一月辛酉星出天倉如歲星西
南緩行至濁沒青白三年正月丙申星出右攝提如
太白東北速行入濁沒赤黃有尾跡巳未星出畢如
杯西南緩行至濁沒青白有尾跡二月丁卯星出七

星南如太白西南急行至濁沒青白巳丑星出太微
西扇上將南如于孟西急行入濁沒赤黃有尾跡明燭
地又星出文昌中如杯西北急行入濁沒赤黃有尾
跡明燭地又星出北斗魁南如孟西北急行入濁沒
赤黃有尾跡明燭地庚寅星出紫微垣西牆東如杯
北慢流至濁沒赤黃有尾跡明燭地三月戊戌星出
七公如杯速行入紫微垣中鈞陳沒青白有尾跡明
燭地壬寅星出天市垣西牆東如杯東南急流至騎
宮沒青白有尾跡己未星出軫北如太白西北慢行
至明堂沒赤黃有尾跡四月壬戌星出紫微垣丙帝

星南如太白北急行至鉤陳沒赤黃有尾跡癸未星
出文昌南如杯西北慢行至濁沒青白有尾跡照地
明甲申星出新韓東如太白東南慢行至太微垣左
執法赤黃六月己巳星出牽牛東如太白東急流至
濁沒赤黃有尾跡壬寅星出紫微垣西牆北如太白
東北慢流至濁沒赤黃庚辰星出羽林軍東如杯東
南急流入濁沒青白有尾跡七月庚子星透雲出紫
微垣西牆如太白南慢行至天市垣西牆沒青白有
尾跡八月丙戌星出紫微垣西牆如杯北急行至濁
沒赤黃有尾跡九月己亥星出紫微垣西牆如太白

西北慢流至濁沒青白有尾跡丁未星透雲出天船
如太白西慢流至內階沒赤黃有尾跡庚戌星出紫
微垣東牆如太白東北急流至鉤陳沒青白有尾跡
十月己未星出奎西如太白南慢行至天倉南沒青
白有尾跡戊午星出天囷西南太白西南速行至上
司空沒赤黃丙午星跡十一月戊戌星出五車如太白
西南緩行至濁沒赤黃有尾跡十二月甲子星出外
屏如太白西南速行至濁沒赤黃有尾跡四年正月
丙午星出五車如杯南速行至濁沒赤黃照地明
二月甲子星出昴西如杯西緩行至濁沒青白三月

四百个
癸巳星出天市垣丙斗星西如太白西北速行至貫
索西沒赤黃有尾跡五月己亥星出左攝提如太白
東北急行至濁沒赤黃有尾跡六月丁丑星出營室
西如太白西南急流至壘壁陣沒赤黃有尾跡辛巳
星出造父西如太白東南慢流至天棓沒青白有尾
跡七月戊申星出天津東如太白西慢流至天棓沒
赤黃有尾跡八月己未星出五諸侯西如太白東南
慢流入濁沒青白有尾跡照地明辛酉星出天市垣
西牆西如太白西急行入濁沒赤黃有尾跡癸亥星
出北河西如太白西北急行至上台沒赤黃乙丑星

出南斗北如太白西南緩行入濁沒赤黃九月甲午
星出紫微垣西牆東如太白東北速行入濁沒赤黃
有尾跡乙巳星出天廩如太白南緩行至天苑沒青
白有尾跡照地明丙午星出北落師門南如太白南
緩行至天苑沒青白有尾跡照地明又星出北落師
門南如太白南緩行入濁沒青白有尾跡十月壬子
星出紫微垣內北極北如太白東北緩行至紫微垣
西牆沒青白有尾跡癸丑星出外屏北如太白東緩
行至天困沒赤黃有尾跡甲寅星出文昌西如杯北
速行至紫微垣右樞沒青白有尾跡照地明乙卯星

出牽牛如太白南速行入濁沒赤黃有尾跡庚申星
出天苑南如太白東南慢行至濁沒赤黃有尾跡戊
辰星出天困東如杯東緩行至濁沒青白有尾跡癸
酉星出五車東如太白東北急行至濁沒赤黃有尾
跡照地明十一月壬辰星出天格西如杯西北緩行
至濁沒赤黃有尾跡庚子星出太微垣左執法南如
太白東南慢行至角沒赤黃有尾跡五年七月巳丑
星出七公南如太白西南急行至天市垣西墻沒赤
黃庚寅星出太微垣東如杯西急行入濁沒青白有
尾跡如鈞南行十月戊寅星出紫微垣內後宮東如

杯北慢行入濁沒赤黃照地明及星出文昌西如杯
急行至卷舌沒赤黃有尾跡照地明甲申星出天鷄
南如杯西慢行至濁沒赤黃丁亥星出紫微垣東如
杯北慢行至濁沒青白戊子星出羽林軍如太白西
南急行至濁沒赤黃有尾跡乙巳星出婁南如杯西
北急行至七公沒赤黃有尾跡照地明十一月甲寅
星出七星南如杯西慢行至參旗沒青白有尾跡十
二月辛卯星透雲出五車東如太白東北急行至文
昌沒赤黃有尾跡壬辰星出招搖東如太白西北急
行至濁沒青白丙申星出角南如太白南慢行至庫

樓沒赤黃有尾跡六年正月庚申星出天市垣東如
杯東南急行至濁沒青白三月庚午星出氐東如盂
西慢行入濁沒赤黃照地明四月丙子星出貫索西
如杯北慢行至紫微垣牆上宰沒青白照地明戊寅
星出貫索西如太白西南急行至亢沒赤黃有尾跡
巳卯星出柳北如太白西南急行至南河沒赤黃有
尾跡五月癸卯星出騰蛇西如杯西北慢行至濁沒
青白照地明六月辛卯星出營室北如杯東南急行
至壘壁陣沒赤黃有尾跡照地明庚子星出天市垣
其越東如杯東南急行至牽牛沒青白有尾跡照地

明七月丙寅星出壘壁陣西如杯南緩行至濁沒青
白有尾跡戊辰星出天關如杯東南緩行至東方內
沒青白有尾跡照地明巳巳星出天倉東如太白南
速行至天園沒赤黃有尾跡照地明八月庚辰星出
天市垣內宗正南如太白西南速行入濁沒赤黃有
尾跡壬辰星出羽林軍西如杯南緩行入濁沒青白
有尾跡分逆照地明乙未星出河鼓如杯南速行至
建沒青白有尾跡照地明九月甲辰星出鈞陳東如
杯北速行入濁沒赤黃有尾跡照地明丙午星出天
苑南如杯南速行入濁沒青白有尾跡照地明辛亥

星出天船西如杯西速行穿北斗沒赤黃有尾跡照
地明辛酉星出鈎陳東如杯西南速行至天紀沒赤
黃有尾跡照地明丁卯星出文昌西如杯西北速行
至王良沒赤黃有尾跡照地明十一月甲辰出弧矢
東如孟西南緩行至天社沒青白有尾跡照地明辛
酉出軒轅南如杯南緩行入濁沒赤黃有尾跡照地
明七年正月丁未出角南如太白東南速行至濁沒
青白丁巳出張南如杯西南緩行至濁沒赤黃有尾
跡二月壬申出天棊北如杯東北緩行至造父沒青
白有尾跡照地明辛卯出軫北如杯東慢行至角沒

青白有尾跡照地明三月甲子出西咸北如杯南急
行至氐沒赤黃有尾跡照地明四月壬申出軒轅西
如太白西北慢行至五車沒青白有尾跡又出漸臺
南如杯東北急行至天津沒青白有尾跡照地明丙
戌星出天市垣蜀星西如杯東北慢行至候星沒青
白有尾跡照地明五月丁未星出輦道東如太白北
急行至鈎陳沒赤黃有尾跡又星出狗國南如太白
東北慢行至天田星西如杯東北慢行至天田星西
卯星出天田星西如杯東北慢行至天田星西
赤黃色有尾跡照地明五月丁未星出輦道東如太白北
急行至鈎陳沒赤黃有尾跡又星出狗國南如太白
東北慢行至天田星西如杯東北慢行至天田星西

天船沒赤黃有尾跡
酉星出壘陣比如太白東
南急行入濁沒赤黃有尾跡
庚寅星出梗河西如太
白西南急行至辰沒赤黃有尾跡
又星出五車比如
太白東北急行至北河沒青黃有尾跡
照地明辛卯
星出危西如太白西南急行至南斗沒赤黃有尾跡
壬辰星出紫微垣牆內鈎陳比如太白西北急行至
北斗魁內沒赤黃有尾跡
照地明七月甲寅星出三
良比如盂北慢行至文昌沒赤黃有尾跡
丁巳星出
天津比如太白北急行至紫微垣牆內沒赤黃有尾
跡
照地明戊午星出大陵比如太白東北慢行至濁

沒赤黃有尾跡
壬戌星出羽林軍東如太白東南急
行入濁沒赤黃有尾跡
癸亥星出天倉如杯南急行
入濁沒青白有尾跡
八月戊寅星出北斗天樞南如
太白東北慢行至文昌沒青白有尾跡
癸未星出羽
林軍內如杯北慢行至大陵沒赤黃有尾跡
乙酉星
出天紀西如太白東慢流至巽神沒赤黃有尾跡
九月丁酉星出羽林軍南如太白南慢流至濁沒赤黃
有尾跡
辛丑星出王良西如太白西北急流至濁沒
有尾跡
丙午星出天困東如太白東急流至九游沒
青白有尾跡
照地明戊申星出天倉比如杯東北慢

流至濁沒青黃甲子星透雲出營室東如太白西南
急流至左旗沒赤黃十月丙子星出天倉西如杯西
南慢流至敗臼沒赤黃尾跡分裂照地明又星出軫
東如杯東南急流至濁沒赤黃有尾跡照地明丙戌
星出五車如杯東北慢流至濁沒赤黃有尾跡照地
明戊子星出天苑南如太白西南急流至濁沒赤黃
有尾跡又星出右樞星東如太白東北慢流至濁沒
青白八年正月壬子星出貫索西如杯東北急流至
濁沒赤黃有尾跡照地明二月乙亥星出七星如太
白西緩行至弧矢沒赤黃有尾跡三月丁酉星出積

水東如太白西北速行至五車東沒赤黃有尾跡戊
戌星出貫索東如太白東北速行至織女沒赤黃有
尾跡四月癸亥星出北斗天樞北如杯北速行至鈎
陳沒赤黃閏四月癸巳未昏星出土司空南如太白
西南速行至天廟沒赤黃有尾跡照地明又星出心
東如杯南速行至濁沒赤黃照地明五月壬戌星出
尾東如太白西南速行至濁沒赤黃有尾跡戊寅星
出文昌西如太白西北緩行至濁沒赤黃六月癸巳
星出天市垣西墻西如太白西南緩行入氏沒赤黃
戊戌星出天市垣齊星東如太白西南緩行至濁沒

赤黃有尾跡又星出齊星比如太白西南速行至天
市垣內列肆沒赤黃有尾跡又星出文昌東如太白
北行至濁沒赤黃有尾跡照地明乙巳星出北落師
門南如太白南速行至濁沒赤黃壬子星出北斗魁
東如杯北緩行至濁沒青白有尾跡照地明七月辛
酉星出天津比如太白東北緩行至天船沒赤黃有
尾跡照地明庚午星出北斗搖光西如杯北速行至
濁沒赤黃癸未星出奎比如太白東北速行至大將
軍沒赤黃有尾跡甲申星出天市垣東如太白西南
速行至濁沒赤黃八月癸巳星出壘壁陣南如太白

南緩行至濁沒赤黃九月壬戌星出織女南如太白
西南緩行至濁沒赤黃乙丑星出織女南如太白西
北速行至濁沒赤黃有尾跡丙寅星透雲出河鼓北
如太白東南緩行至危沒赤黃又星出天倉南如太
白西南速行至濁沒赤黃有尾跡又星出中台東如
太白東北速行至濁沒青白有尾跡十月壬辰星出
軍市西如太白西南速行至濁沒赤黃有尾跡照地
明乙未星出弧矢西北如杯東南緩行至濁沒青白
有尾跡照地明丙申星出大陵西如杯西北緩行至
閣道沒青白又星出五車西如太白北速行至天船

沒青白有尾跡九年正月丙子星出七公北如太白
東北急行至濁沒赤黃有尾跡巳卯星出天船東如
杯西北急行至天大將軍沒赤黃有尾跡照地明三
月甲子星透雲出天市垣內宗正兩如太白西北慢
行至太微垣內五帝坐沒赤黃有尾跡又星透雲出
紫微垣西如杯西北急行至濁沒赤黃有尾跡照地
明丙子星出卷舌東如太白南慢行至濁沒赤黃有
尾跡四月庚寅星出天市垣如杯北急行至紫微垣
沒青白有尾跡照地明辛亥星出心南如太白南急
行入濁沒赤黃有尾跡五月庚申星出天津如杯東

南慢行入濁沒赤黃有尾跡照地明丁丑星出尾跡
如太白東南急行入濁沒赤黃有尾跡戊寅星出心
南如太白南急行入濁沒赤黃壬午星出天津如
太白西南急行至天江沒赤黃有尾跡六月丙戌星
出華蓋西如太白西北急行至濁沒赤黃有尾跡戊
子星出車府東如太白東南急行至濁沒赤黃有尾
跡壬辰星出牽牛東如太白南慢行至濁沒赤黃有
尾跡照地明甲辰星出閣道北如杯西南急行至鈞
陳沒赤黃有尾跡照地明乙巳星透雲出虛南如太
白南急行入濁沒赤黃有尾跡丙午星出東壁北如

杯南急流至羽林軍沒赤黃有尾跡已酉星出閣道
南如太白西急行至車府沒赤黃有尾跡辛亥星出
天市垣內斛星南如太白東南急流至建沒赤黃有
尾跡又星出北斗內大理比如太白東北急行至濁
沒赤黃有尾跡又星出天槍南如太白西南急行至
濁沒赤黃有尾跡照地明癸丑星出天槍南如太白
東南慢行至天津沒赤黃有尾跡七月乙卯星出羽
林軍西如太白西南急行至濁沒赤黃有尾跡戊寅
星出外屏西如太白東北急行至天園沒赤黃有尾
跡壬午星出王良西如杯東北慢行云濁沒青白有

尾跡八月戊子星出大角東如太白南緩行至氐沒
赤黃有尾跡又星出王良比如太白西北急流至天
津沒青白有尾跡壬寅星出危比如杯西南急流至
濁沒赤黃有尾跡照地明甲辰星出梗河南如太白
西急流至濁沒青白有尾跡照地明戊申星出外屏
比如太白南急流至土司空沒赤黃有尾跡辛亥星
出管室西如太白南急流至墳墓沒赤黃壬子星出
參西如太白東南急流至狼星沒赤黃有尾跡照地
明又星出紫微垣內後宮星如杯北急流至濁沒赤
黃有尾跡照地明癸丑星出天大將軍如太白急流

至道之沒赤黃有尾跡照地明九月丁巳星出昴北
如杯東北急流至五車沒赤黃有尾跡又星出紫微
遠少輔東如杯西北急流至濁沒赤黃有尾跡照地
明戊午星出南河東如歲星東慢流至七星沒赤黃
有尾跡辛酉星出牽牛西如太白東慢流至危沒赤
黃有尾跡戌辰星出王良西如太白西北慢流至此
斗沒青白有尾跡丁丑星出危西如太白南慢流至
至半沒青白有尾跡庚辰星出紫微垣墻右樞北如
太白北急流至濁沒赤黃有尾跡照地明十月己酉
星出天門西如太白東南緩行至天苑沒赤黃有尾

跡己丑星出昴南如太白西北緩行至內階沒赤黃
有尾跡照地明庚子星出五車西如杯緩行至鈎陳
沒赤黃辛丑星出屏星如干血向東速行入濁沒赤黃
有尾跡照地明癸卯星出天倉北如太白東北緩行
至天園沒赤黃有尾跡丁未星出柳東如太白東速
行入濁沒青白有尾跡十一月甲寅星出參旗西如
太白南緩行至天苑內沒赤黃有尾跡庚午星出弧
矢東如太白東南緩行入濁沒赤黃有尾跡十二月
癸未星出天苑東如太白西南緩行至濁沒赤黃有
尾跡庚子星出婁東如杯西南緩行至濁沒青白有

尾跡照地明甲辰星北運井西如太白南緩行至天
因沒赤黃有尾跡庚子二月丁丑星出紫微垣內相
南如太白南緩行至天苑沒赤黃有尾跡
辛巳星出參西如太白西南速行至天苑沒赤黃有
尾跡二月丙戌星出五辛大星西如太白赤黃色北
急流至大陵沒尾跡癸巳星透雲出北斗北如太
白速行入濁沒青白有尾跡戊申星出天弁東南如
杯東速行入濁沒赤黃有尾跡明燭地三月丁巳星
出右樞東如太白東北速行至濁沒赤黃有尾跡四
月甲申星出河鼓北如太白東速行至濁沒青白有

尾跡甲辰星出即位北如太白西急流至下台南沒
赤黃明燭地己酉星出積卒北如杯南急流至濁沒
青白有尾跡明燭地又星出太微垣內屏南如太白
西南慢流至箕南沒赤黃有尾跡照地明五月甲戌
星出庫樓北如太白西南慢流至濁沒赤黃乙亥星
出五車西南如太白西北急流至文昌沒赤黃有尾
跡丁丑星出天市垣內候北如太白東北急流至左
旗沒赤黃有尾跡六月辛丑星出天市垣西如杯西
北急流至右攝提沒赤黃有尾跡照地明乙巳星出
王良東如太白西北急行至紫微垣內鈞陳沒赤黃

有尾跡丙午星出天鷄南如太白南慢流至濁沒青
白有尾跡戊申星出南斗南如太白東南急流至濁
沒赤黃有尾跡七月庚戌星透雲出北斗南如太白
西南急流至氐宿沒赤黃有尾跡又星出天市垣內
宗人東如太白南急流至尾沒赤黃有尾跡甲寅星
透雲出氐如太白西北急流至濁沒赤黃有尾跡乙
亥星出入星西南如太白西北急流至織女沒赤黃
有尾跡八月己卯星出左攝提東如杯東慢流至天
大將軍沒赤黃有尾跡照地明壬午星出鈞陳東如
太白東北慢流至濁沒青白有尾跡照地明壬辰星

出天船西如太白西慢流至紫微垣沒赤黃有尾跡
甲辰星出軍市西如太白東南慢流至濁沒青白有
尾跡照地明九月庚戌星出內階北如杯北慢流至
文昌沒青白有尾跡照地明戊辰星透雲出織女如
太白西北急流至紫微垣內北極沒赤黃有尾跡照
地明又星出紫微垣內北極東如太白北急流至濁
沒青白有尾跡己巳星出司怪西如太白東北急流
至濁沒赤黃有尾跡照地明庚午星出天船北如太
白西北急流至紫微垣內階沒青白有尾跡壬申星
出紫微垣少尉東如杯北急流至濁沒青白有尾跡

照地明丙子星出河鼓北如太白西急行至濁沒青
白有尾跡十月巳卯星出七星北如太白東急行至
濁沒赤黃乙酉星出天紀北如杯西慢行至濁沒赤
黃有尾跡照地明丁亥星出昴南如杯西急行至營
室北沒赤黃有尾跡照地明又星出東井北如杯東
急行至軒轅沒赤黃有尾跡照地明辛卯星出天棊
北如太白北急流至濁沒赤黃有尾跡巳亥星出霹
靂北如太白西北急行至濁沒赤黃有尾跡照地明
庚子星出紫微垣內如太白北急流至濁沒青白照
地明辛丑星出軒轅西第三星北如杯東南慢流至

天狗沒赤黃有尾跡照地明乙巳星出紫微垣內鈞
陳東如太白東北慢行至濁沒青白十一月癸丑星
出天廟西如太白西南急行至濁沒赤黃有尾跡照
地明甲寅星出天厨北如杯西行至天棊沒赤黃又
星出天船北如太白西北急行至騰蛇沒赤黃有尾
跡照地明乙卯星出紫微垣內五帝坐南如太白東
北急行至角沒青白有尾跡十二月甲申星出天廟
東南如杯南急行至濁沒赤黃有尾跡

志卷第十一

東南... 北... 出天... 刺東... 天... 出天... 刺東... 天...

志卷第十二

宋史五十九

開禧... 國... 曆... 曆

天文十二 流負三

元豐元年正月丁卯星出天紀向南速行至天社北
沒赤黃庚午星出天紀南如太白西南慢行至天社
沒亦黃有尾跡閏正月壬寅星出紫微垣內鈞陳北
如杯北慢行至濁沒青白有尾跡甲辰星出柳北如
杯西急行至天廡沒赤黃有尾跡照地明二月己酉
星出太微垣內如杯西南急行至翼沒有尾跡照地

明癸亥星出角南如杯西南急行至土司空沒青白
三月丁酉星出箕東如杯西南急行至濁沒赤黃有
尾跡照地明四月丙寅星出閣道東如杯北急行入
濁沒赤黃有尾跡照地明六月甲辰東南方光燭地
有星如盂出瓠瓜至內階沒分裂有聲如雷巳巳星
出左壠提西如太白西南急行至太微垣內五諸候
沒赤黃有尾跡照地明辛未星出外屏比如太白東
北慢行至濁沒青白有尾跡七月甲甲夕星出大角
南如太白北慢行至北斗沒赤黃有尾跡庚子星出
天市垣內列肆東如杯西慢行至亢沒青白有尾跡

八月巳酉星出紫微垣內陰德南如杯北急行至濁
沒赤黃有尾跡照地明己卯星出營室比如盂西北
慢行至濁沒赤黃有尾跡照地明丙辰星出貫索西
北如太白西慢行至濁沒青白有尾跡甲子星隔雲
照地明東北急行至濁沒九月庚辰星出鉞陳比如
杯西北急行至濁沒赤黃有尾跡甲申星出七公北
如太白西北慢行至濁沒青白有尾跡巳亥星出天
園南如杯東南慢行至濁沒青白有尾跡照地明又
星出東井西如杯東北急行至濁沒赤黃有尾跡照
地明十月乙巳星出天津比如太白西北急行至天

培沒赤黃有尾跡照地明十二月丙寅星出北河北
如杯東南急行至彗矢沒赤黃有尾跡照地明二年
三月戊子星出氏內如太白東北緩行至天市垣內
候星沒赤黃有尾跡照地明五月戊辰星出軫中如
太白西速行至濁沒赤黃有尾跡照地明庚午星出
天厨東如太白東北速行至天津沒赤黃有尾跡照
地明甲午星出氏南如太白南速行至濁沒青白丙
申星出織女北如杯北速行至紫微垣內太子沒赤
黃有尾跡照地明丁酉星出紫微垣上宰北如杯北
速行至右樞沒青白照地明六月戊戌星出尾東如

杯南速行至濁沒青白照地明庚子星出危東如杯
東緩行至濁沒青白有尾跡照地明七月乙巳星出
雷電北如太白東速行至霹靂赤黃有尾跡庚子星
出氏北如杯西速行至濁沒青白照地明庚寅星出
天津西如杯南急行至河鼓沒赤黃有尾跡照地明
八月癸卯星出天囷西如太白東南速行至濁沒赤
黃有尾跡九月戊辰星出天弁如太白西南速行至
天市垣沒青白有尾跡照地明十月丁未星出天船
北如太白西南速行至營室沒青白有尾跡乙卯星
出北斗西如太白東北速行至濁沒赤黃有尾跡十

二月壬子星出鹽鬼東如太白東北速行至軒轅沒
赤黃有尾跡照地明三年正月癸未星出右攝提西
如太白青白色東北速行至濁沒青白有尾跡
星出弧矢南如太白東南速行至濁沒青白有尾跡
五月庚午星出尾南如太白南速行至濁沒青白有
尾跡辛未星出中台北如太白東南緩行至天江沒
赤黃丁丑星出織女西如杯東北速行至濁沒青白
有尾跡六月己亥星出南斗南如杯南速行至鬘星
沒青白有尾跡照地明壬子星出天津東如杯東速
行至濁沒青白有尾跡照地明七月甲子星出天棊

如杯北急行至濁沒赤黃有尾跡丙寅星出天棊北
如杯西南急流至濁沒赤黃有尾跡照地明己丑星
出北斗西如太白東北急流至濁沒赤黃有尾跡照
地明八月乙卯星出天困北如太白東南慢流至弧
矢沒赤黃有尾跡照地明戊午星出紫微垣內大理
西如太白北慢流至濁沒青白有尾跡閏九月辛卯
星出輿鬼南如杯急流至軒轅沒赤黃有尾跡照地
明庚戌星出紫微垣內鈞陳北如太白北急流至天
棊沒青白照地明十月庚申星出狼東如太白東南
急流至濁沒青白有尾跡照地明十一月丙辰星出

廁星東如太白東南慢流至濁沒青白四年正月戊戌星出五車北如杯西南急流至天囷沒赤黃有尾跡分裂六月戊寅星出紫微垣內厨南如太白南慢流至天角沒赤黃有尾跡八月丁巳星出壁壘陣南如杯西南慢流至濁沒青白有尾跡照地明癸亥星出文昌北如太白東北慢流至濁沒青白有尾跡癸酉星出貫索南如太白東南至天市垣秦星沒赤黃色有尾跡照地明戊寅星出婁太如太白東急流至濁沒青白己卯星出文昌西如太白北慢流至紫微垣內鈎陳沒赤黃有尾跡九月己酉星出天街如杯

北急行穿五車北沒赤黃有尾跡照地明庚戌星出天倉南如太白南急行至濁沒赤黃有尾跡照地明十一月乙丑星出紫微垣內六甲如太白東北慢行入濁沒赤黃有尾跡照地明乙未星出鈎陳北如太白東北慢行至濁沒赤黃有尾跡照地明五年四月庚申星出角東如太白東南急行至濁沒赤黃辛未星出紫微垣內鈎陳北如太白急行至濁沒青白五月己丑星出天津西如太白西北急行至紫微垣內鈎陳沒赤黃有尾跡六月丁卯星出天槍東如太白西急行至天罇沒赤黃有尾跡照地明己卯星出即

位如太白東南急行至濁沒赤黃有尾跡照地明七月辛巳星出天市垣內列肆西北如杯西急行至濁沒赤黃有尾跡照地明十月庚戌星出參南如太白東南急行至濁沒青白辛亥星出參旗南如杯東急行至軍井沒青白有尾跡甲寅星出騰蛇西如太白南速行入虛沒赤黃有尾跡照地明甲子星出中台兩如太白東北速行至濁沒赤黃有尾跡十一月辛巳星出五車西南如太白西北速行入雲沒赤黃有尾跡照地明甲申星出天津北如太白東北速行至紫微垣內鈞陳沒赤黃有尾跡十二月庚申星出東

壁西如太白西南速行至濁沒赤黃有尾跡戊辰星出畢南如太白西南速行至濁沒赤黃壬申星出中台北如太白東北速行至濁沒赤黃六年四月辛酉星出軒轅西南如杯西緩行至天樽沒青白有尾跡照地明閏六月丙子星出貫索東北如杯西南急行至濁沒青白有尾跡照地明戊寅星出貫索西如孟西緩行至濁沒赤黃有尾跡照地明己卯星出天槍東如太白西南急行至濁沒赤黃有尾跡癸卯星出壁壘陣西南如太白西南慢行至濁沒青白有尾跡照地明八月癸巳星透雲出王良南如太白西南急

行至室沒青白有尾跡甲午星出騰蛇北如太白西
北急行至濁沒青白有尾跡丙申星出天船北如太
白西北急流至文昌沒赤黃有尾跡照地明九月癸
卯星出五車東如杯北急行至濁沒赤黃照地明乙
巳星出輿鬼東北如太白西北速行至紫微垣內文
昌沒赤黃有尾跡照地明庚申星出危北如太白西
南急行至牽牛沒赤黃有尾跡乙丑星出織女西南
如太白西北急行至濁沒青白有尾跡十月辛丑星
出大角西如太白南慢行至角距星沒青白有尾跡
照地明七年四月辛未星出牛星東如杯西南慢行

至濁沒赤黃有尾跡丙子星出亢如太白西南急行
至角沒赤黃有尾跡照地明六月庚辰星出天棓南
如太白西南急行入天市垣內候星沒青白有尾跡
癸巳星出紫微垣東如杯東北流行至濁沒赤黃有
尾跡戊子星出王良西如杯西北速行至女牀沒赤
黃有尾跡照地明丁酉星出鱉星南如太白東南急
行至濁沒赤黃有尾跡照地明七月丙午星出閣道
北如杯北慢行至濁沒青白巳未星出胃東如太白
東急行至濁沒青白有尾跡八月辛未星出文昌東
如太白西北速行至濁沒青白有尾跡照地明癸巳

星出天津東如太白西南急流至河鼓沒青白有尾
跡十一月乙卯星出虛南如杯西南急行至濁沒赤
黃有尾跡照地明丁巳星出七星東如太白東南急
行入濁沒赤黃有尾跡照地明八年正月丙午星透
雲出角南如杯東南速行至濁沒赤黃有尾跡照地
明二月丙寅星出婁南如太白西速行至濁沒赤黃
有尾跡庚辰星出太微垣左執法北如太白東南速
行至濁沒赤黃有尾跡癸巳星出紫微垣內鈎陳東
如孟西北速行至濁沒青白有尾跡照地明六月己
丑星出右旗西如杯向南急流至濁沒青白有尾跡

明燭地七月庚申星出胃宿如杯急流至天囷沒青
白有尾跡明燭地十一月壬申透雲星出王良西如太
白急流至織女北沒赤黃有尾跡明燭地丁丑透雲
星出天囷南如太白東南慢流至濁沒青白有尾跡
戊子透雲星出奎東如太白西北急流至濁沒赤黃
有尾跡明燭地庚寅星出昂南如大白急流至濁沒
青白有尾跡明燭地十二月乙巳星出紫微垣鈎陳
東如太白向北速行至天囷沒黃赤有尾跡明燭地
元祐元年正月癸巳星出狼星南向東南急流至濁
沒赤黃有尾跡明燭地癸丑透雲星出近軫南如太

白東南急流至濁沒青白有尾跡明燭地二月丙戌
透雲星出近紫微垣文昌西向西北急流至王良北
紫微垣北如太白西北急流至濁沒青白有尾跡
至王良南沒赤黃有尾跡明燭地閏二月庚戌星出
五車南向西北慢流至濁沒青白五月壬申星出女
北向東急流至星東沒青白有尾跡明燭地六月甲
辰星出天津西如太白西南急流至尾北沒赤黃有
尾跡明燭地七月丁巳星出墳墓東如太白慢流至
壁南沒青白有尾跡明燭地九月庚申星出天苑南
如太白向南急流入濁沒赤黃有尾跡明燭地壬戌

星出天津北如太白西北急流至濁沒赤黃有尾跡
十月庚寅星出羽林軍南如太白西南急流至濁沒
赤黃有尾跡辛丑透雲星出近五車西如太白西南
急流至天囷北沒青白有尾跡丙午星出室南如太
白西南急流至濁沒赤黃有尾跡明燭地戊申星出
紫微垣北如太白西北急流至濁沒青白有尾跡十
二月庚寅星出天苑南如太白東北急流至濁沒赤
黃有尾跡二年正月癸酉星出柳南如杯東南急流
至濁沒赤黃有尾跡照地明辛巳星出軫南如杯向
南急流至濁沒赤黃有尾跡照地明壬子星出柱史

西如孟西北急流至鈞陳東沒赤黃有尾跡四月丙
午星出天搭南如太白東北急流至天津沒赤黃有
尾跡照地明六月壬寅星出文昌東如杯向北急流
至濁沒赤黃有尾跡照地明九月甲寅星出天市垣
中山北如太白向西急流至天紀西沒赤黃有尾跡
照地明丁丑星出雷雷南如太白向西急流入天市
垣內至宗正東沒赤黃有尾跡照地明三年三月己
酉星出亢南如杯向南慢行至濁沒赤黃有尾跡照
地明六月壬午晝酉時八刻後星出西南甲位如孟
向東急流至卯位沒青白有尾 庚子星出壁南如

杯東南急流入羽林軍內沒赤黃有尾跡照地明甲
辰星出天市垣魏星西如太白西北急流至梗河西
沒赤黃有尾跡又有星出霹靂南如杯東南急流至
羽林軍東沒赤黃有尾跡照地明八月癸巳夕有星
自中天向東急流至濁沒青白有尾跡照地明十一
月戊申星出北斗天璇如杯流至南河沒赤黃有尾
跡照地明閏十二月甲子星出天屬北如太白向北
急流至濁沒赤黃有尾跡四年二月己酉星出三諸
侯西如太白急流至五車北沒赤黃有尾跡明燭地
三月戊戌星透雲出如太白速行至天津西

沒赤黃明燭地巳亥星透雲出氏西如太白速行
濁沒赤黃有尾跡明燭地四角壬寅星出車肆如
太白速行至濁沒青白有尾跡明燭地五月癸巳星
出天弁南如太白速行至尾北沒赤黃有尾跡明燭
地八月甲辰星出天津東如太白慢流至霹靂東沒
青白有尾跡九月巳巳星出天津東南如太白速行
至六牀西北沒赤黃有尾跡明燭地壬午星透雲出
天棊北如太白速行至濁沒赤黃有尾跡十月丁巳
星出天津東南如太白速行至濁沒赤黃有尾跡明
燭地十一月乙酉星出司怪西南如杯慢流至參旗

沒赤黃有尾跡五年正月巳酉星出右攝提如杯西
北緩行至濁沒青白有尾跡明燭地四月癸丑星出
天厨如太白急流北至濁沒赤黃有尾跡明燭地又
星出天棊如杯急流北至濁沒青白有尾跡明燭地
又星出天市垣斗星西北如杯急流至北斗西沒青
白有尾跡明燭地五月癸酉星出文昌如太白急流
北至濁沒赤黃有尾跡明燭地六月庚申星出室北
如太白東北緩行至濁沒青白有尾跡辛酉星出氏如
太白西北急流至濁沒青白有尾跡又星出紫微垣
少尉如太白西北急流至濁沒赤黃有尾跡明燭地

七月辛未星出危如太白東南急流至濁沒青白有尾跡明燭地癸未星出天市垣屠肆西如太白急流西至貫索南沒赤黃有尾跡明燭地丁亥星出自天市垣市西如太白西南急流至心沒赤黃有尾跡明燭地八月甲午星出房西如太白東南急流至心沒赤黃有尾跡明燭地庚子星出內厨如太白急流至文昌北沒赤黃有尾跡明燭地癸卯星出八穀西如太白東北急流至濁沒青白有尾跡九月辛巳星出軍市西如太白東南急流至濁沒赤黃有尾跡乙酉星出漸臺西如太白急流至濁沒青白有尾跡辛卯

星出羽林軍內如太白西南急流至濁沒赤黃有尾跡明燭地十月甲午星出柳如杯緩北行至濁沒有尾跡明燭地巳未星出車府西如太白急流北至天津西南沒青白有尾跡明燭地又星出紫微垣柱史南如杯西南緩行至天津東沒赤黃有尾跡明燭地十一月壬戌星出紫微垣內極星北如太白急流北至濁沒青白有尾跡十二月巳亥星出柳如太白西北流至北河沒赤黃有尾跡明燭地丙辰星出卷舌西如太白急流西至濁沒青白有尾跡六年二月辛丑星出翼東如杯東南急流至濁沒赤黃有尾跡明

燭也丙辰星透雲出即將西如太白東北速行至紫
微垣內少尉沒赤黃有尾跡明燭地五月乙酉星出
天市垣內宗人南如杯西北急流至宋星南沒赤黃
有尾跡明燭地丁亥星出貫索東如太白東南急流
至候東沒赤黃有尾跡六月丙辰星透雲出太微垣
內即位北如太白西南急流至濁沒赤黃有尾跡七
月癸亥透雲星二皆如太白一出天槍東西南急流
至亢東沒一出奎東西南急流至壁壘陣東沒赤黃
有尾跡九月甲寅星出天津北如太白東北慢流至
內階沒赤黃有尾跡明燭地十月壬戌星出婁南如

太白東南慢流至天苑沒赤黃有尾跡明燭地丁卯
星出東北方如杯急流至濁沒赤黃有尾跡又星出
王良南如太白東南急流至濁沒赤黃有尾跡明燭
地七年二月戊午星出敗瓜東南如太白急流至虛
東沒赤黃有尾跡明燭地甲戌星出平星西如太白
急流至濁沒赤黃有尾跡已卯星出此示微垣帝星西
北如杯急流至濁沒青白有尾跡明燭地癸未星出
心東如太白急流至尾南沒青白有尾跡明燭地三
月辛亥星出北極天樞北如太白急流至濁沒青白
有尾跡明燭地四月癸亥星出犂道東如太白急流

至濁沒青白有尾跡明燭地甲子透雲星出天市垣
燕星南如太白急流至濁沒赤黃有尾跡辛巳星出
牛西北如杯急流至壁壘陣西沒青白有尾跡明燭
地六月庚午星出騰蛇南如太白急流至匏瓜東北
沒赤黃有尾跡明燭地乙亥星出閣道東如太白急
流至天船北沒赤黃有尾跡明燭地八月辛未星出
奎距星西南如太白急流至濁沒青白有尾跡明燭
地九月甲辰星出參旗西如太白急流至參東南沒
青白有尾跡明燭地八年正月甲申星出天市垣內
候南如杯東南急流至箕南沒赤黃有尾跡明燭地

三月庚寅透雲星出左攝提東南如太白東北慢流
至濁沒青白有尾跡又星出天市垣內如太白東北
急流至漸堂南沒赤黃有尾跡明燭地五月辛丑透
雲星出紫微垣天厨西如太白向北急流至濁沒青
白有尾跡明燭地六月庚申星出天市垣內如太白慢流
至角西沒赤黃有尾跡明燭地八月壬戌星出中天
如太白東南急流至濁沒青白有尾跡庚午星出五
車北如太白東北急流至濁沒赤黃有尾跡明燭地
九月辛卯星出紫微垣如杯向南急流青白有尾跡
明燭地至五車內沒乙未透雲星出羽林軍南如太

白東南急流至濁沒赤黃有尾跡明燭地丁酉星出
敗瓜西如太白西南急流至天弁北沒赤黃有尾跡
明燭地又星出王良北如太白向北急流至上輔西
北沒青白有尾跡巳亥透雲星出天英南如太白東
南急流至濁沒赤黃有尾跡明燭地癸卯星出天苑
西南如太白西南急流至濁沒赤黃有尾跡明燭地
十月乙巳星出營室北如太白西南急流至左旗北
沒赤黃有尾跡明燭地戊申星出天棓東南如杯北
流至濁沒赤黃有尾跡明燭地又星山壁西如太白
向南慢流至羽林軍沒青白有尾跡明燭地紹聖元

書星出中天如太白西南急流至濁沒
星出鉤陳北如杯東緩急流至北斗沒赤
明燭地丁酉透雲星出北斗搖光西如太
北速行至鉤陳沒赤黃有尾跡明燭地二月丙
透雲星出壁東如杯西南慢流入濁沒青白有尾
躔庚子星出紫微垣內天槍西南如杯急流入濁沒
赤黃有尾跡明燭地四月辛酉星出北斗搖光南如
太白向南急流至大角沒赤黃有尾跡明燭地六月
癸酉星出人星南如太白急流至平沒赤黃有尾跡
明燭地丁丑書有飛星出東南如太白西北急流至

天沒青白有尾跡明燭地乙未星出牛東南如太
白西南速行入濁沒赤黃有尾跡明燭地丙申透雲
星出室比如太白西南速行入天市垣至金正西沒
赤黃有尾跡八月戊戌星出室南如太白東南速行
至天困沒去 更有尾跡明燭地九月庚子星出天困
南如太白急流至九州海口沒赤黃有尾跡明燭地
丁巳透雲星出羽林軍如太白西南急流入濁沒
赤黃有尾跡明燭地辛酉星出天弁西如太白慢行
至濁沒赤黃有尾跡明燭地丙寅星出室東如太白
急流至濁沒青白戊辰星出紫微垣內鈞陳南如杯

急流至濁沒赤黃有尾跡明燭地十月己巳星出紫
微垣內如太白慢行至濁沒青白有尾跡癸酉星出
軒轅如太白急流至濁沒赤黃有尾跡明燭地甲申
星出天倉南如太白慢行至上台沒赤黃有尾跡明
燭地辛卯星出鬼東如太白急流至濁沒赤黃有尾
跡明燭地十一月庚子星出北斗天樞西北如杯急
流至濁沒赤黃有尾跡明燭地壬戌星出星宿如太
白急流至天稷西沒赤黃有尾跡明燭地又星出天
廟南如杯慢行至濁沒青白照地明十二月辛未透
雲星出柳西如太白東南速行至張沒赤黃有尾跡

明燭地壬申星出天廚如太白急流至濁沒青白有尾跡二年三月丁未星出危西如杯西急流至敗瓜南沒赤黃有尾跡明燭地丙辰星出天津東北如杯向東慢流至室北沒青白有尾跡明燭地四月甲申透雲星出上台南如太白西北慢流至濁沒赤黃有尾跡明燭地五月癸卯星出漸臺東如太白東北急流至人星南沒赤黃有尾跡明燭地甲寅星出閣道東北如太白東北急流至濁沒青白有尾跡明燭地辛酉透雲星出建西北如太白西南急流至箕宿南沒赤黃有尾跡明燭地六月壬午透雲星出壁壘陣

北如太白東南急流至濁沒青白有尾跡明燭地七月辛丑星出九州殊口東如太白東南慢流至濁沒赤黃有尾跡明燭地乙巳星出天棓北如杯東北急流至內階東沒赤黃有尾跡明燭地庚申星出天槍西南如太白西南急流至濁沒青白有尾跡明燭地九月乙未星出北斗天樞西南如太白東北急流至濁沒青白有尾跡明燭地丁酉星出左史東如杯東北急流至上台西沒赤黃有尾跡明燭地庚戌星出外厨西南如太白西北急流至濁沒赤黃有尾跡明燭地十月癸亥星出厠星東如太白東南急流至濁

沒青白有尾跡明燭地甲子星出輦道東如太白西南慢流至漸臺南沒赤黃有尾跡又星出騰蛇西北如太白西北急流至濁沒青白有尾跡明燭地丙寅星出天倉南如太白向南急流至濁沒赤黃有尾跡明燭地戊辰星出昴東南如太白向西急流至天陰西沒青白有尾跡明燭地甲戌星出壁南如太白向東南急流至天倉南沒赤黃有尾跡明燭地丙戌透雲星出參旗北如太白向東慢流至紫北沒赤黃有尾跡丁亥透雲星出婁東如杯向東急流至胃北沒青白有尾跡明燭地庚寅透雲星出張南如太白東

南急流至濁沒赤黃有尾跡明燭地十一月癸巳星出外屏西如太白西南急流至羽林軍西沒赤黃有尾跡明燭地庚申星出外屏西南如太白西北慢流至濁沒赤黃有尾跡十二月甲子透雲星出中天如杯西南急流至濁沒赤黃有尾跡明燭地戊辰透雲星出五車北如太白西北急流至濁沒青白有尾跡明燭地三年二月丙子透雲星出太微垣如太白慢流至濁沒赤黃有尾跡四月庚申星出貫索西南如太白急流至女牀東沒赤黃有尾跡明燭地五月乙未星出平星西如杯急流至濁沒青白有尾跡明燭

地辛丑星出天棊南如太白急流至漸臺東南沒赤
黃有尾跡六月壬戌星出女牀南如太白急流至織
女西沒赤黃有尾跡明燭地七月癸丑星出室北如
太白急流至天倉東北沒赤黃有尾跡明燭地乙卯
透雲星出危南如太白急流至濁沒赤黃有尾跡明
燭地丁巳星出左史東如太白慢流至觜北沒青白
有尾跡明燭地八月癸亥星出天律南如太白急流
至天棊北沒赤黃有尾跡乙酉星出天倉南如太白
慢流至濁沒青白有尾跡明燭地九月乙未星出七
公北如太白慢流至角北沒青白有尾跡明燭地丁

未星出五車西北如太白急流至文昌南沒青白有
尾跡明燭地辛亥星出右史西如太白急流至壁東
沒赤黃有尾跡明燭地壬子星出天倉南如太白急
流至濁沒赤黃有尾跡明燭地又星出昴南如杯慢
流至諸王沒青白癸丑星出北斗天璇東如太白慢
流至釐道西南沒赤有有尾跡明燭地又星出閣道
西北如太白急流至天將軍西沒赤黃有尾跡明燭
地甲寅星出柳西南如太白急流至井星沒赤黃有
尾跡明燭地又星出文昌西北如杯急流至鈞陳西
沒赤黃有尾跡明燭地十月己未星出天市垣吳越

星西如太白急流至濁沒赤黃有尾跡明燭地丁丑
秀雲星世織女西南如太白急流至濁沒青白有尾
跡明燭地壬午星出亢池東南如太白急流至濁沒
青白有尾跡明燭地十一月癸巳星出五車東南如
太白東北慢流至濁沒青白有尾跡明燭地甲午星
出太微垣卽位西北如太白急流至周鼎北沒赤黃
有尾跡明燭地戊戌星出柳北如太白急流至軒轅
西沒赤黃有尾跡明燭地壬子星出紫微垣太一西
如太白慢流至鐵鎖南沒赤黃有尾跡明燭地十二
月丁巳星出南河北如太白急流至濁沒赤黃有尾

跡明燭地四年正月甲辰星出北斗開陽南如太白
東北急流至鈞陳沒青白有尾跡明燭地二月戊午
星出井南如太白東南急流至弧矢西北沒赤黃有
尾跡明燭地丙子星出星宿北如太白向北急流至
紫微垣右樞西沒赤黃有尾跡明燭地三月己未晝
星出東南丙位如太白西南急流至西南未位沒赤
黃有尾跡四月壬辰星出天淵東南如太白南慢流
至濁沒青白有尾跡明燭地五月甲戌星出人星東
如太白向東急流至濁沒青白有尾跡明燭地庚辰
星出紫微垣鈞陳西南如太白向北慢流至濁沒赤

黃有尾跡明燭地六月甲申星出亢西南向西急流
至濁沒色赤黃又星出室西南急流至女西沒色青
黃皆如太白有尾跡明燭地乙未星出紫微垣少輔
東如太白西北急流至北斗天權西沒赤黃有尾跡
明燭地丙午透雲星出王良西北如太白東北急流
至濁沒青白有尾跡明燭地戊申星透雲出室西北
如太白西北急流至紫微垣內鈎陳南沒赤黃有尾
跡明燭地七月丙辰星出天津北如太白東北急流
至天棊西沒色赤黃戊午透雲星出匏瓜南如太白
向東急流至人星西南沒赤黃有尾跡明燭地丙子

星出匏瓜南如太白西南速行至牛西沒赤黃有尾
跡明燭地八月巳酉星出天市垣南海向西南慢流
至濁沒色青白又星出天大將軍西西北急流至室
東沒色赤黃皆如太白有尾跡明燭地九月壬子星
出女牀西北如太白西南急流至天市垣內斗星北
沒赤黃有尾跡明燭地乙卯星出河鼓西西南急流
入天市垣東海西沒色赤黃又星出天園東東南急
流入濁沒色青白皆如太白有尾跡明燭地戊午透
雲星出牛西大如杯西南急流至建北沒赤黃有尾
跡明燭地丁卯星出天棊西如太白西北急流入濁

沒青白有尾跡明燭地十月丁酉星出天關東北如
太白東南慢流至濁沒青白有尾跡辛丑透雲星出
文昌北如太白向北急流入紫微垣內鈎陳北沒赤
黃有尾跡明燭地十二月甲申星出太微垣內五諸
侯西如太白西南急流至明堂南沒赤黃有尾跡明
燭地癸巳透雲星出天廟東如太白東南慢流至濁
沒青白有尾跡明燭地乙巳星出中台南如太白西
南慢流至八殺北沒赤黃有尾跡明燭地丁未星出
天倉北西南急流至壁壘陣北沒赤黃又星出天倉
西北西南急流至濁沒青白皆如太白有尾跡明燭

地元符元年二月丁亥星出井北如太白急流至參
沒赤黃有尾跡明燭地戊申星出宗正東如太白急
流至天江南沒赤黃有尾跡明燭地三月甲戌星出
明堂南急流至土司空西沒又星出天乳北急流至
角沒皆如太白赤黃有尾跡明燭地四月乙酉透雲
星出卷舌如杯慢流至濁沒青白有尾跡戊子星出
氏西如太白慢流至濁沒赤黃有尾跡明燭地丙午
星出文昌南慢行至濁沒又星出平星東南急流至
濁沒皆如杯青白有尾跡五月庚戌星出斗宿南如
太白急流至濁沒赤黃有尾跡明燭地戊辰星出左

旗東南如太白急流至下台東沒赤黃有尾跡明燭地癸酉星出文昌東如太白急流至濁沒青白有尾跡明燭地六月癸巳星出天津東南如杯至室東沒青白有尾跡又星出室如杯至壁東沒青白有尾跡辛丑星出箕如太白急流至尾沒赤黃有尾跡明燭地壬寅星出文昌西如太白慢行至濁沒赤黃有尾跡明燭地七月丁未星出天津西北如太白急流至建東沒赤黃有尾跡明燭地甲寅星出騰蛇東北如太白急流至閣道東沒赤黃有尾跡明燭地乙卯星出大角東北如太白急流至濁沒青白有尾跡丁巳

戊特初刻星出東方如杯急流至濁沒赤黃有尾跡癸亥星出鈞陳南如太白慢行至文昌北沒赤黃有尾跡明燭地八月壬辰西南方有星自濁出如太白慢行經天至紫微垣北斗天樞西北沒赤黃有尾跡明燭地九月癸亥星出天囷東南如太白急流至濁沒青白有尾跡丙寅星出井西如太白急流至室西北沒赤黃有尾跡明燭地十月丁酉星出壁南如太白急流至女西沒赤黃有尾跡明燭地十一月辛未星出胃南如太白慢行至婁西南沒赤黃有尾跡明燭地二年正月辛酉星出太陽守東南如太白慢流

至濁沒青白有尾跡明燭地二月丙申星出鈞陳東
如太白西北慢流至濁沒青白壬寅星出天市垣趙
星西南如太白急流至吳越星沒赤黃有尾跡明燭
地癸卯星出靈臺北如太白向西慢行至軒轅沒赤
黃有尾跡明燭地五月戊辰星出氐西南如太白西
南速行至濁沒青白有尾跡明燭地六月丁酉星出
亢池東如太白西北急流至太微垣東扇上將沒赤
黃有尾跡明燭地戊戌透雲星出壁壘陣南如太白
東南速行至羽林軍沒赤黃有尾跡八月乙未透雲
星出閣道東如太白東北急流至濁沒赤黃有尾跡

明燭地九月己巳星出昴東南如太白向南慢流至
天苑沒青白有尾跡明燭地閏九月乙亥星出河鼓
西如太白西南急流入天市垣內沒青白有尾跡明
燭地又星出天苑東南如太白向南急流至濁沒青
黃有尾跡明燭地十月辛丑星出女西北如太白西
南急流至牛西北沒青白有尾跡明燭地癸卯星出
上台東如太白西北急流至文昌沒青白有尾跡明
燭地壬戌星出壁南如太白向南急流入羽林軍沒
赤白有尾跡明燭地十一月丙子星出陰德東如太
白東北慢行至北斗魁內大理西沒赤黃有尾跡庚

寅星出中台東如太白向北急流至濁沒赤黃有尾
跡明燭地三年五月癸巳星出織女如杯西北慢流
至北斗槎光沒青白有尾跡明燭地

土台東如太白西

南台東如太白西

東台東如太白西

西台東如太白西

天

天

志卷第十三

宋史六十

開儀圖三皇曆星事書有本相儀圖之經彗事都總裁

黎

天文十三 流隕四

建中靖國元年正月癸亥星出西南如盂東北急流

入尾距星沒青黑無尾跡明燭地崇寧元年三月庚

辰星出張如金星西南急流至濁沒赤黃有尾跡明

燭地五月丁卯星出尾如杯西南慢流入濁沒青白

有尾跡明燭地閏六月癸酉星出斗向西南慢流至

建沒青白有尾跡數小星從之八月己未星出

軍如杯急流至濁沒青白有尾跡明燭地十月壬子
星出天船如盂急流至五車沒青黑有尾跡聲隆隆
然于二月巳卯星出婁如金星西南慢流至外屏沒
赤黃有尾跡明燭地二年正月戊申星出未位如金
星急流至北河沒青白有尾跡明燭地六月戊午星
出亢如金星西南急流入濁沒赤黃有尾跡明燭地
九月辛巳星出牛如杯西南慢流至狗國沒青白有
尾跡明燭地十一月甲辰星出參如金星西南急流
至濁沒青白有尾跡明燭地十二月丁未星出六陵
如金星至騰蛇沒赤黃有尾跡明燭地三年四月戊

申星出軫如杯西北慢流入太微垣內屏星沒赤黃
有尾跡明燭地又入太微又入屏星六月丙午星出
辰如金星東北慢流入天市垣赤黃有尾跡明燭地
八月己酉星出建如杯西南急流至竈沒青白有尾
跡明燭地十二月甲子星出天大將軍如盂西北急
流入王良沒赤黃無尾跡明燭地四年正月甲申星
出角如盂西南慢流入濁沒青白無尾跡閏二月壬
申星出井如金星西北急流入五車沒青白有尾跡
明燭地三月庚子星出紫微垣華蓋如杯至鈞陳六
星沒赤黃有尾跡明燭地五月庚申星出河鼓如盂

西北急流入濁沒青白無尾跡十二月甲午星出參
如杯東南慢流入軍市沒赤黃有尾跡明燭地五年
六月庚午星出西咸如金星東北急流入天市垣內
沒青白有尾跡明燭地六月乙酉星出庫樓如杯向
西急流入濁沒赤黃有尾跡明燭地九月癸卯星出
天船如杯慢流三諸王沒青白有尾跡明燭地十二
月壬戌星出奎向西南急流入天倉沒青白有尾跡及
三文明燭地聲如裂帛大觀元年二月丁卯星出
參如杯西南急流入濁沒赤黃無尾跡明燭地四月
辛未星出軫如盃向西南慢流入濁沒青白有尾跡明

燭地六月乙亥星出尾西南如杯西南慢流入濁沒
青白有尾跡明燭地七月庚戌星出箕如杯西南急
流入濁沒赤黃無尾跡照地明二年十二月癸卯星
出奎如盃西北急流入造父沒青白有尾跡照地明
有聲政和元年四月丙辰星出亢如盃西北急流至
右攝提沒赤黃有尾跡照地明五月辛巳日未中星
隕東南二年九月乙卯星出斗如杯西南急流入濁
沒赤黃有尾跡照地明三年四月丙申星出心如盃
西南急流至績卒沒青白有尾跡照地明四年九月
庚子星出墳蓋如盃東南急流入羽林軍沒青白有

尾跡照地明七年十二月甲子星出胃東南如孟西
比急流至天大將軍沒赤黃有尾跡照地明重和元
年九月庚辰星出斗魁南如孟東南急流至天淵沒
赤黃有尾跡照地明宣和元年三月丁卯星出神如
孟東北急流入太微垣赤黃有尾跡照地明十月戊
子星出雲雨如孟西南慢流入羽林軍內沒青白照
地明二年六月庚寅星出氐南如太白東北急流入
天市垣無尾跡十二月辛巳星出奎西南如杯西南
慢流至比沒赤黃有尾跡照地明三年七月癸未星
出斗如太白東南急流入濁沒青白有尾跡照地明

四年十一月丙寅星出王良北如杯急流至紫微垣
內上輔北沒赤黃有尾跡照地明五年二月丙午星
出北河東北如杯東南慢流至軫沒赤黃有尾跡照
地明六年七月丁酉星出太陽守如孟東北急流入
濁沒赤黃有尾跡照地明七年十一月戊子星出王
良北如杯急流入紫微垣上輔北赤黃有尾跡照地
明靖康元年二月丙辰星出張如太白東南急流至
濁沒青白有尾跡照地明又星出北河如太白東南
慢流至軫東沒赤黃有尾跡照地三月壬辰星出紫
微垣內鈎陳東南如金星東北慢流至濁沒赤黃有

尾跡照地五月乙未星出權東北如桃西北急流至
濁沒青白有尾跡照地六月癸丑星流大如五斗器
衆光隨之明照地起東南墜西北有聲如雷庚申星
出紫微垣內華蓋東南如金星向北急流至左樞沒
二年正月乙未大星出建向西南急流至濁沒赤黃
有尾跡照地建炎四年六月乙酉星出紫微垣鈞陳
十月辛未星出壁紹興元年四月甲戌星出東方晝
隕七月乙未朔星出河鼓八月辛未星出羽林軍十
一月庚戌星出婁宿西南丁巳星出天槍北十二月
甲子朔星出大陵西北二年三月甲午星出紫微垣

華蓋西南乙卯星出角丁巳星出紫微垣右樞星戊
午星出軒轅大星西南閏四月乙巳星出太微垣西
右執法北五月癸未星出河鼓五年十月壬戌星出
室東南赤黃而大六年十月壬子星出壁西北七年
八月壬寅星隕于汴八年十一月乙巳星出天囷東
北九年五月癸未星出房宿東南十七年八月巳未
星出危宿慢流至貫索沒青白色有尾跡照地明大
如太白二十六年六月丁亥星出東北方光明照地
二十八年六月戊戌星晝隕有尾長三丈至西北沒
二十九年八月戊寅星出紫微垣西南約長三尺赤

黃色西南急流至鈞陳大星東北沒三十一年六月
乙卯星出右攝提赤白色急流向東南沒有尾跡大
如歲星丁巳星出青白色自東北急流向東南沒有
尾跡大如盞口甲子星出氏赤黃色慢流至角宿天
田沒初小後大如太白後有小星隨之九月壬午星
晝隕約長三丈隆興元年六月丁丑星出尾宿青白
色向東南慢流沒七月壬寅星出天市垣內赤色向
西北慢流至右攝提西南沒炸散小星二十餘顆有
聲尾跡大如太白丙午又出天市垣慢流至氏宿沒
青白色微有尾跡小如填星癸丑星出織女急流向

黃索西北沒青白色明大如土星照地丙辰星出輦
道急流入天樞西南沒赤黃色有尾跡小如土星八
月庚申星出羽林軍赤黃色向東南急流至濁沒戊
辰星出虛宿赤黃色急流至牛宿西南沒壬申星出
天市垣赤青色慢流至西咸西北沒癸酉星出壘宿
赤黃色急流犯王良星沒如太白丙子星出羽林軍
門青白色慢流委曲行至東南濁沒辛巳星出南斗
赤黃色慢流入羽林軍沒有尾跡大如金星次有星
一赤黃色有尾跡亦如金星出雲雨星慢流向西南
至女宿之下沒戊子星出羽林軍門東南慢流至濁

沒青白色有尾跡大如土星又星一青白色出天倉
向東南急流有尾跡小如木星至濁沒九月庚戌星
出紫微垣外坐赤黃色向西北急流抵紫微垣內坐
尚書星沒十一月庚寅星出軫宿急流向東南騎官
星沒赤黃色有尾跡大如木星丁未飛星出天船急
流向紫微垣外坐內厨西北沒炸出二小星青白色
有尾跡照地大如木星二年二月辛酉飛星出權星
慢流至太微垣內五帝坐大星西南沒青白色微有
尾跡大如歲星六月丁丑星出玉良青白色急流犯
天津西南沒乙卯飛星出造父急流入紫微垣內鈎

陳大星東南沒青白色大如填星辛亥星出天關急
流貫入畢口西北沒有尾跡照地明大如太白赤黃
色十月丙辰星出趙國向西南慢流犯趙東星沒有
尾跡大如填星赤黃色十一月壬午朔星出卯位慢
流至西南沒有尾跡照地明大如太白青白色癸未
星出犯弧矢急流至天廟東南沒有尾跡大如太白
青白色丁亥星出天苑向西南慢流至濁沒微有尾
跡大如太白赤黃癸卯星出羽林軍慢流向西南
濁沒大如太白赤黃辛亥星出南河向東南慢流
至翼宿沒微有尾跡大如太白赤黃十二月壬午

星出弧矢向東南至濁沒有尾跡照地明大如太白
色青白乾道元年三月丙辰星出周國急流至天雞
洛微有尾跡大如歲星色黃白甲子星出張宿慢流
向西南至濁沒有尾跡照地明大如太白赤黃五
月丁丑星出河鼓白色向東北慢流至濁沒有尾跡
照地明大如太白六月甲辰星出東北慢流向西南
沒有尾跡音殺大如太白赤黃七月壬戌星出西
南慢流至東函浚大如歲星色赤黃庚午星出代國
慢流至趙國洛大如歲星色青白九月戊申星出王
良慢流至尾宿浚十月癸未星出權星東南急流至

太微垣沒有尾跡照地明如太白赤青白二年二月
庚子星出西北方急流至濁浚明大如歲星色青白
六月丙子星出角宿急流至軫宿沒有尾跡大如太
白色赤黃七月己巳星出織女急流至天市垣內宗
星沒有尾跡大如歲星青白色十一月己未星出急
流東南蒼黑雲間浚大如歲星色青白十二月星出
天關急流至外屏星沒有二小星隨之赤黃色微有
尾跡大如歲星三年九月甲午星出卷舌急流至婁
宿沒有尾跡大如歲星黃白色又有星青白色出北
斗急流至少宰西北浚大如歲星五年七月甲子星

出宗正赤色慢流至女宿沒有尾跡照地明大如歲
星九月丙辰星出赤黃色如蛇入天棊沒六年九月
辛巳星出狼星入弧矢至濁沒微有尾跡大如填星
赤黃色十月庚戌星出天困急流至濁沒有尾跡六
如歲星赤黃色七年七月戊戌星大如拳急流向西
北方至濁沒有尾跡照地如電九月甲午透雲星出
急流向西南方至濁沒高丈餘有尾跡照地明大如
太白色青白淳熙三年正月辛未星出狼星急流至
濁沒尾跡照地明大如太白四月戊戌星出角宿青
白色五年八月乙巳星出狼星急流向東南沒微有

尾跡大如太白青白色六年八月壬辰星出紫微垣
鉤陳大星慢流至濁沒有尾跡大如盞口青白色七
年五月乙亥星出天市垣內東海星慢流炸作三小
星有尾跡照地大如盞口青白色八月丁未星出貫
索大星西北急流至濁沒有尾跡照地明大如太白
色青白十一年四月乙丑星出自中天慢流向東北
方沒微有尾跡炸作小星相從有聲明大如太白色
青白十五年二月辛未星出天樽大如盞口急流至
濁沒色青白慶元二年九月甲午四年六月甲午星
皆晝隕七月壬寅星出羽林軍下青白色大如椀九

月丁巳星出奎宿向壁壘陣沒赤白色大如太白五年六月丁丑星出東北慢流至西南方沒大如歲星青白色九月壬子星出西南慢流向東北沒大如太白青白色嘉泰二年四月辛巳星出西北急流東北至濁沒色赤十月乙酉星出五車大如歲星四年十一月庚午星出天津急流入天市垣沒開禧元年正月庚子星出中天赤色大如太白向濁沒七月癸亥星出天津入斗宿東南沒色赤大如太白二年六月癸丑星出招搖入庫樓色赤大如太白嘉定元年六月辛未星出天津東北慢流向天市垣沒二年六月

壬午星出織女東南慢流入天市垣沒色赤有尾跡照地明大如太白庚寅星出中天急流向東北至濁沒三年九月己酉星夕隕五年七月乙巳星出中天慢流向西南方至濁沒六年五月癸亥星晝隕九月癸卯星夕隕丁巳星晝隕十月戊戌星出昴宿西南慢流向天廡東南沒壬戌星出西南慢流至濁沒青白色十二月壬寅星晝隕七年三月壬午星出參宿距星東南慢流至濁沒五月辛卯星出天澤西南慢流向心宿西北沒八年七月癸未星出空宿距星東北急流向天倉星西北沒乙酉星出織女東南慢流

向斗宿西北沒有尾跡照地明大如太白青白色八月甲辰星出天津西南慢流向河鼓東北凌十二月丙申星出五諸侯東北慢流向天關西南沒有聲及尾跡明照地赤黃色九年六月乙巳星出斗宿距星東北慢流至濁沒十年五月壬申星出尾宿距星西北慢流向斗宿距星東南沒十一年六月乙卯星出河鼓距星西南急流向正西至濁沒十二年十一月己亥星出昴宿東南急流至濁沒十三年十二月丁巳星出軫旗南北慢流至濁沒赤黃色十四年二月壬午星出南河距星東南慢流向西南至濁沒赤黃

色八月戊午星出房宿距星急流至濁沒有尾跡照地明大如太白赤黃色十一月甲申星出天倉距星西北慢流向東南方至濁沒赤黃色十六年十一月壬戌星出五諸侯東北急流向西北至濁沒色赤黃隆隆有聲及尾跡照地大如益寶慶二年四月辛亥星出大如太白紹定元年六月己酉星晝隕二年正月庚辰九月壬辰星出大如太白三年十一月丁未星晝隕四年七月庚戌星出大如太白九月甲辰星晝隕五年八月甲寅星晝隕九月己酉星出大如太白端平元年六月丙戌星西南行大如太白有尾

跡照地明二年四月戊子星出大如太白六月庚辰
星晝隕七月丁酉星出大如太白辛丑星晝隕十月
辛卯星出大如太白三年五月庚辰星出心宿大如
太白六月癸巳星出心宿熙元年正月壬午星出大
如太白二月己丑星出心宿九月癸丑星出七公西至
濁沒十月戊戌星出大如挑二年四月甲子七月辛
卯九月乙未星出大如太白六月甲辰八月癸亥星
晝隕三年三月甲戌星晝隕八月辛丑星出大如太
白四年正月辛巳六月戊午星出大如太白二月辛
丑三月癸未星晝隕淳祐元年六月癸酉星出大如

太白己卯星晝隕三年六月甲戌星出氏宿距星大
如太白八月乙卯星晝隕四年四月丙子星出尾宿
距星下大如太白六月乙未星出畢宿大如太白六
年七月癸酉星出室宿大如太白九月甲子星出斗
宿尾跡青白照地大如太白七年九月丙辰星出室
宿八年六月甲辰星出心鼓大如太白十月丙戌星
出角宿距星九年六月壬戌其日星自南方急流至
濁沒赤黃色大如太白十月壬申星出織女十年四
月丁酉朔星夕隕十一年七月丁丑星出畢宿距星
赤黃色大如太白八月己丑朔星夕隕十二年四月

庚申星出角宿亢星大如太白八月癸丑星出角色
赤照地寶祐元年四月丁巳星出大如太白二年七
月庚戌星出大如太白三年七月辛酉星出大如太
白十月丁丑星出畢宿距星五年七月丁卯星出大
如桃六年九月戊辰透霞星出開慶元年六月巳亥
星出斗宿河鼓急流向東南至濁沒赤黃色有音聲
尾跡照地明大如太白景定元年七月丙子星出東
南大如太白十月乙卯星出東北急流向太陰有音
聲尾跡照地明大如桃三年四月甲辰星出大如盞
六月巳酉星出大如笑惑九月丙子星出大如太白

閏九月丙戌透霞星出大如太白庚子星出大如太
白四年五月戊戌星出角宿距星六月丁卯星出河
鼓八月乙卯星出天倉五年二月壬戌星出畢宿五
月甲午星出河鼓大星東南急流向西北至濁沒赤
黃有尾跡照地明大如太白七月巳卯星出右攝提
咸淳二年六月甲戌星出左攝提三年七月庚寅星
出昴宿東南急流至濁沒赤黃有尾跡照地明大如
太白四年七月戊午星出氏宿距星西北急流入騎
官星沒赤黃有尾跡照地明大如桃五年五月庚申
星出斗宿距星東北急流向牛至濁沒六月庚寅星

出斗宿七月壬戌星出東南河鼓距星西北急流至濁沒德祐元年四月癸亥有大星自心東北流入濁沒

妖星

建隆二年五月己丑天狗墮西南紹興十七年正月乙亥妖星出東北方女宿內小如歲星光芒長五丈二月丙寅始消淳熙十三年九月辛亥星出大如太白先赤後黃白尾跡約二尺委曲如蛇行類枉矢十四年五月有星出濁際大如日與月相摩盪而入嘉定十一年五月癸未蚩尤旗竟天端平二年春天

狗墜懷安金堂縣聲如雷三州之人皆聞之化為碎石其色紅咸淳十年九月壬寅有星見西方曲如蠅德祐元年二月丁亥有星一闕于中天頃之一星墜星變

紹興三十一年六月戊午大角星東北生角陰興二年九月戊戌大角光體搖動十月丙子弧矢九星內矢一星偏西不向狼星乾道元年八月乙巳大角光體搖動淳熙元年七月辛亥奎宿生芒

雲氣

乾德三年七月己卯夜西方起蒼白氣長五十丈貫

天船五車巨壽宿開寶元年十月巳未旦西北起蒼
白氣三道長二十丈遶東散太平興國四年四月巳
巳夜西北有白氣壓北斗雍熙三年正月巳未夜赤
氣如城四年正月癸酉夜白氣起角亢經太微垣歷
軒轅大星至月傍散端拱元年十月壬申遲明巽上
有雲過中天連地濃潤前赤黃後蒼黑色先黃後大
行勢如截十一月戊午夜西北方有氣如日脚高二
丈至道二年二月丙子夜西方蒼白色氣長短八道
如彗掃稍經天漢參錯如六蛇咸平三年十月辛亥
黑氣貫北斗十二月庚午黑氣長三丈餘貫心宿入

天市垣抵帝坐又方散四年三月丙申白氣二亘天
十月辛亥黑氣貫北斗五年正月白氣如虹貫日夕
而散七月戊戌白氣如陣貫東井六月巳巳白氣東
西亘天丁丑白氣貫日六年五月辛亥白氣出昴至
東壁沒六月辛未赤氣出貫天丙子白氣出河鼓左
右旗分為數道沒七月癸卯白氣如彗起西南景德
元年三月白氣貫軒轅蒼白氣十餘如布亘天五月
乙巳白氣數道如彗帚長七尺許七月辛亥蒼白氣出
壁長五丈餘十一月癸丑黑氣十餘道貫日二年正
月丙寅蒼白氣貫日黑氣環之二月丁丑白氣五道

真武斗十月丙子白氣出關東西守守有光三年三
 月丙辰北方赤氣亘天白氣貫月四月癸卯黃氣如
 柱貫月十月甲午黑氣貫北斗思四年三月己未白
 氣東西亘天庚申白氣出南方長二丈許久而不散
 四月庚午白氣貫北斗長十丈庚寅白氣如布襲月
 三火許甲午南方有黑氣貫心宿長五丈許十一月
 己巳中天有赤氣如掃長七尺在輿星南大中祥符
 九年正月癸亥朔黃氣出於辰丁酉白氣二東西亘
 天七月西北方白雲氣如雲霧高三十餘條二年九月
 戊午黃氣如柱起東南方長五丈許三年四月丁己

中天黑氣東西亘天十二月癸亥青赤氣貫太微五
 年二月壬寅白氣長五丈出東井貫北斗魁及軒轅
 七年五月有氣出紫微為宮闕狀光燭地天禧三年
 四月黃氣如柱貫月天聖七年二月己卯夜蒼黑雲
 長三十丈貫弧矢翼軫明道元年十月庚子夜黃白
 氣五貫紫微垣十二月壬戌西北有蒼白氣亘天景
 祐元年八月壬戌青黃白氣如彗長七尺餘出張翼
 之上凡三十三日不見四年七月戊申夜黑氣長丈
 餘出畢宿下寶元二年正月壬子夜蒼黑雲起西北
 方長三十尺漸東南行歷婁胃昂畢及火木相次中

天而散三月甲寅夜細黑雲起西北方長三十丈貫
王良及營室康定元年三月丙子夜東南方近濁黑
色橫亘數丈闊尺許良久散六月壬子黑氣起心宿
西長五十丈首尾侵濁久之散慶曆元年八月庚辰
夜東方有白氣長十尺許在星宿度中至十日長丈
餘衝天相居星宿大星南九十餘日沒壬午夜黑氣
起西南長七丈貫危宿羽林入濁至天津良久散癸
卯夜蒼白雲起西北闊二尺許首尾至濁良久沒二
年十一月壬申黑氣貫北斗柄八月甲申白雲貫北
斗三年正月戊戌中天有白氣長二十丈向西南行

貫日四月癸卯白氣二生西北隅上中天首尾至濁
東南行良久散七月戊辰西南生黑氣長三丈許經
天而散八月壬子夜白氣貫北斗魁四年五月甲子
夜黑氣起東北方近濁長五丈許良久散九月辛巳
夜中天有氣長二丈許貫卷舌南河東北少頃散十
一月甲子夜蒼白雲起南近濁久之散八年正月丁
酉夜黑氣生首尾至濁漸東行久之乃散二月辛卯
夜西方近濁生黑氣長三丈良久散皇祐四年十一
月壬寅夜黑氣生東方南北至濁貫參宿軒轅辛酉
夜白氣起北方近濁長五丈許歷北斗久之散治平

元年六月戊午夜蒼白雲起東方長一丈許貫畢
二年二月乙未夜蒼黑雲起西北方長五丈許貫東
井及北斗良久散四月癸巳夜蒼黑雲起西北方長
三十尺西至軒轅太民北抵鈞陳丙午夜西北方有
白氣漸東南行首尾至濁貫角宿移西北久方散九
月庚申夜西北蒼黑雲長三丈許貫營室壁壘陣及
天河三年六月丁未夜東方有蒼白雲長一丈許貫
畢四年二月癸巳夜蒼白雲起南方長三丈闊尺貫
南門星三月甲寅夜西南方起蒼白雲二長三丈闊
尺相距二尺貫東井南河久之乃散閏三月辛巳夜

蒼黑雲起南方兩首至濁濶尺貫尾箕斗牛庫樓騎
官五月戊寅夜蒼黑雲起北方長三丈闊尺貫紫微
垣王良壬寅夜蒼黑雲起北方長三丈闊尺貫紫微
垣甲辰夜蒼黑雲起東方長丈闊尺貫天苑五車參
旗六月癸亥夜白雲起東方長五丈上闊下狹貫
天船閣道傳舍紫微垣天棓戊辰夜黑雲起北方長
三丈闊尺貫北斗紫微垣王良八月乙亥夜黑氣起
西北方長丈闊尺貫北斗十月庚申夜黃氣一上下
貫月中十一月丙子夜蒼黑氣起南方長五丈闊二
尺東至庫樓北至南河橫貫翼十二月庚戌夜蒼黑

雲起南方長三丈闊二尺貫五車東井五諸侯熙寧
元年正月乙酉夜蒼白雲起西南方長四丈闊尺貫
月及南河輿鬼軒轅六月巳酉夜蒼黑雲起北方長
二丈闊尺貫北斗魁東貫文昌十月庚申夜蒼黑雲
起北方東西兩首至濁貫織女天棊紫微垣北斗魁
二年四月甲辰夜蒼白雲起東南方長三丈闊尺貫
天市垣六月辛酉夜蒼黑雲起西南方長四丈闊二
尺貫大角左右攝提天市垣斗女牛七月甲申日下
有五色雲十一月每夕有赤氣見西北隅如火至人
定乃滅三年二月庚申夜蒼黑雲起西北方長三丈

闊二尺貫王良扶相天厨六月巳未夜蒼黑雲起西
北方長丈闊尺貫五車又起西北長丈餘貫北斗魁
文昌五年七月丁亥夜白雲起南方長丈貫房心
六年五月庚申夜蒼黑雲起東方長五丈闊二尺
貫雲雨閣道七年三月壬子蒼白雲起西南方長二
丈闊尺貫日經中天過白氣如帶四月壬申夜蒼白
雲起北方長五丈闊二尺貫北斗魁鉤陳王良閣道
東至奎丙戌夜蒼白雲起西北方長三丈闊尺貫東
井紫微垣鉤陳六月辛未夜蒼黑雲起天河中長五
丈南北兩首至濁貫尾箕又蒼黑雲起東方長五丈

貫羽林外屏甲戌蒼白雲起西方長三文貫軫角太
微丙戌夜蒼白雲起南方長二文貫危室壁及八魁
丁亥夜蒼白雲起東方長二文貫月及畢奎婁外屏
又起南方長二文貫危室壁及八魁壬辰夜蒼白雲
起西北方長二文貫天樞紫微垣癸巳夜蒼黑雲起
東方長五文貫牛天倉歲太白卷舌七月庚戌夜蒼
白雲起東方長文餘貫參旗及參八年二月己巳夜
蒼黑雲起西方長文貫軫軒轅乙酉夜蒼黑雲起東
方長二文貫心天市垣列肆宗人五月壬戌夜蒼黑
雲起西南方長二文貫心房心癸亥夜蒼黑雲起西方

長三丈貫軒轅太微垣五帝坐十月庚子夜黑雲起
西北方長三丈貫畢大陵鈎星九年四月庚寅夜白
氣起東北方天樞入天市垣辛亥夜蒼黑雲起南方
長二丈貫庫樓騎官積卒心尾六月乙未夜蒼白雲
起東北方長四丈貫室壁閣道七月己亥夜蒼黑雲
起南方長四丈貫軍市天園十月乙酉夜蒼黑雲起
西北方長四丈貫北斗鈎車府十年六月癸未夜蒼
黑雲起南方長三丈闊尺貫龜鼈天淵乙巳夜蒼白
雲起東北方長三丈闊尺貫五車及畢七月丙子夜
蒼黑雲起北方長丈貫北斗魁八月庚辰夜蒼黑雲起

東北方長二丈貫參井北河五諸侯九月庚申夜蒼
黑雲起北方由北斗魁杓貫紫微垣至天棊十月辛
丑夜蒼黑雲起南方長二丈貫斧鉞鉄鑕元豐二年
四月戊申夜白雲起南方長三丈貫庫樓積卒龍尾
辛亥夜蒼白雲起南方長三丈貫房五年四月壬申
夜蒼白雲起北方長二丈出太微垣貫五帝坐常陳
八年十月庚申夜蒼黑雲生北方長三丈闕尺貫北
斗文昌天槍元祐三年七月戊辰夜東北方近濁天
明照地如月將出偏西北有白氣經天九月己酉夜
赤氣起北方漸生白氣數道紹聖二年十一月柱陽

監慶雲見元符二年九月戊辰夜赤氣起北方紫微
垣北斗星東南次有白氣十道各長五尺崇寧元年
十一月己酉赤氣少隨日沒二年五月戊子夜蒼白氣
起東南方長三丈貫尾箕斗政和元年十一月甲戌
夜蒼白氣起紫微垣貫四輔五年四月庚子有白雲
自北直徹中天漸成五色如華蓋七年五月乙卯夜
赤雲白氣起東北方宣和元年六月辛巳夜赤氣起
北方半天如火七月戊午夜赤雲起東北方貫白氣
二十餘道二年二月戊戌夜赤雲起東北方漸向西北
入紫微垣三年九月壬午夜蒼白氣長三丈貫角四

年九月丁丑西方日下有赤氣七年四月壬子夜有赤雲入紫微垣靖康元年正月丁丑夜赤白氣起西方九月戊寅有赤氣隨日出九月乙未西方日下有赤氣十一月乙丑日下有赤氣閏十二月丁酉赤氣亘天二年正月己亥夜西北陰雲中有火光長二丈餘闊數尺時時見二月壬午夜白氣如虹自南亘北漸移西南至東北三月戊子夜白氣貫斗建炎元年八月壬申東北有赤氣四年五月壬子赤雲亘天中有白氣十餘道貫之如練起於紫微犯北斗及文昌由東南而散紹興元年二月己巳白氣亘天七年正

月辛未夜東北赤氣如火出紫微宮二月癸卯又如之十一月癸卯有赤雲如火隨日八年九月甲申朔夜有赤氣如火出紫微垣內十八年八月丁亥西方赤氣如火二十年二月乙酉赤氣出微紫垣十月壬寅赤氣隨日出三十年正月壬申東北方赤氣一帶五處如火影十一月甲午西南方白氣自尾歷壁婁昴宿十二月戊申其夜白氣出尾宿歷心房氏亢角入天市貫太微至郎位止有類天漢三十一

年十二月辛丑其夜白氣出斗宿歷牽女危至婁止約廣六丈類天漢東西亘天降興元年十二月壬午

其夜白氣出危宿歷室壁奎胃婁至昴止二年十二月庚寅其日赤雲氣徧天隨日入乾道元年正月庚午其夜白氣出奎宿漸上經婁胃昴貫畢入參宿丙止三月戊辰其夜白氣自參宿至角宿止與天漢相接約廣七丈四月丁酉其夜蒼白氣自西北漸上東北入天市垣辛丑入北斗魁中及入文昌星乙巳入紫微垣內至北極天樞中十月己丑蒼白雲氣長二丈穿入翼宿十一月丙寅白氣出女宿歷虛危室壁奎婁胃宿入昴宿止二年十二月庚子白氣亘天中

年十月庚午赤氣隨日出十一月丁丑赤氣隨日出

七年七月壬寅赤氣隨日入十月己未赤氣隨日出

八年十月乙巳赤氣隨日入丙午隨日出九年十月

壬申其日喬雲見淳熙元年十月戊寅東北方生曲

虹三年八月丁酉赤氣隨日入戊戌隨日出五年十

月丁巳生曲虹十年正月戊子西南有白氣如天漢

而明南北廣六丈東西亘天十四年十一月甲寅赤

氣隨日入紹興四年十一月甲戌夜赤雲白氣見五

年六月壬寅白氣如帶亘天己酉又如之慶元四年

八月庚辰白氣如帶亘天五年二月癸酉夜白氣如

帶亘天八月癸亥又如之嘉泰四年二月庚申赤氣

巨天十一月壬申其日白氣如帶巨天癸酉虹見嘉
定六年十月乙卯赤氣隨日出十一月辛卯隨日入
嘉熙四年二月丙辰白氣巨天淳祐二年二月癸丑
朔白氣巨天十年十一月丁丑虹見景定三年七月
甲申夜白氣巨天如匹布

志卷第十三

志卷第十四

宋史六十一

一開府儀同三司桂國鎮軍節度使兼知樞密院事都總裁長脫等奏

勅修

五行一土 水土

天以陰陽五行化生萬物盈天地之間無非五行之
妙用人得陰陽五行之氣以為形形生神知而五性
動五性動而萬事出萬事出而休咎生和氣致祥乖
氣致異莫不於五行見之中庸至誠之道可以前知
國家將興必有禎祥國家將亡必有妖菑予見乎蒼龜
動手四體禍福將至善必先知之不善必先知之人

之一身動作威儀猶見休咎人君以天地萬物為體禎
 祥妖孽之致豈無所本乎故由漢以來作史者皆忘
 五行所以示人君之戒深矣自宋儒周道頤太極圖
 說行世儒者之言五行原於理而究於誠其於洪範
 五行五事之學雖非所取然班固范曄志五行已推
 本之及歐陽脩唐志亦采其說且於宸徵惟述災眚
 而休祥闕焉亦豈無所見歟舊史自太祖而嘉禾瑞
 麥甘露醴泉芝草之屬不絕於書意者詒福畢至在
 治世為宜祥符宣和之代人君方務以符瑞文飾一
 時而丁謂蔡京之姦相與傳會而為欺其應果安在

哉高宗渡南心知其非故宋史自建災而後郡縣絕
 無以符瑞聞者而水旱札瘥一切咎徵前史所罕見
 皆屢書而無隱於是六主百五十年競競自保足以
 圖存易震之豕曰震來虩虩恐致福也人君致福之
 道有大於恐懼脩省者乎昔禹致群臣於會稽黃龍
 負舟而執玉帛者萬國孔甲好鬼神二龍降自天而
 諸侯相繼畔夏桑穀共生于朝雉升鼎耳而雉而大
 戊武丁復脩成湯之政穆王得白狼白鹿而文武之
 業棄焉徐偃得朱弓矢宋濬有雀生顛二國以霸亦
 以之亡六察徵之休咎猶卦之吉凶占者有德以勝

之則凶可為言無德以當之則言乃為凶故德足勝
妖則妖不足慮匪德致瑞則物之反常者皆人為妖
妖不自作人實與之哉今因先後史氏所紀休咎之
徵彙而輯之作五行志

潤下水之性也水失其性則為災沴舊說以恒寒鼓
妖魚孽豕禍雷電霜雪雨雹黑青黑祥皆屬之水今
從之醴泉河清雖為瑞應苟非其時未必不為異故
雜附于編他如茅露嘉禾芝草一切祥瑞之物見于
後者曰其事而考其時則休咎自見故亦各以類相
從云

建隆元年十月棟川河決壞厭次商河二縣居民廬

舍田疇二年宋州汴河溢孟州壞堤襄州棣漲溢數

丈四年八月齊州泗決九月除州水損田乾德二年

廬舍數百區牛畜死者甚衆三年二月全州大雨水

七月蘄州大雨水以宋民廬舍關封府河決溢陽武河

中府孟州並河水以孟州壞中澤民營軍舍數百區

河壞隄岸石又溢于鄆州壞民田泰州潮水損塩城

縣民田淄州濟州並河溢害鄒平高苑縣民田四年

正月廣陵揚子等縣潮水害民田七月泰山水壞民

東阿縣河溢損民田觀城縣河決壞居民廬舍注大

名又靈河縣隄壞小東注衛南縣境及南華縣城七月榮澤縣河南北隄壞八月宿州汴水溢壞隄淄州清河水溢壞高苑縣城溺數百家及鄒平縣田舍泗州淮溢衛州大雨小月餘五年衛州河溢毀州城役弱者甚衆開寶元年六月州府二十三大雨水江河汎溢壞民田廬舍七月秦州潮水害稼八月集州霖雨河漲壞民廬舍又城壁公署二年七月下邑縣河決是歲青蔡宿淄宋諸州水真定澶滑博洛齊頴蔡陳亳宿許州水害秋苗三年鄭澶鄆淄濟魏蔡解徐岳州水災害民田四年六月汴水決宋州穀熟縣濟

陽鎮又鄆州河及汶清河皆溢注東河縣及陳空鎮壞倉庫民舍鄭州河決原武縣蔡州淮及白露舒汶廬賴五水並漲壞廬舍民田七月青齊州水傷田五年河決澶州濮陽絳和廬壽諸州大水六月河又決開封府陽武縣之小劉村宋州鄭州並汴水決忠州江水漲二百尺六十鄆州河決揚劉口懷州河決獲嘉縣潁州淮潁水溢滄民舍田疇甚衆七月歷亭縣御河決單州濮州並大雨水壞州廨倉庫軍營民舍是秋大名府宋亳淄青汝澶滑諸州並水傷田七年四月衛亳州水泗川淮水暴漲入城壞民舍五百家

安陽縣河漲壞居廬舍百區八年五月京師大雨
水濮州河決郭龍村六月澶州河決頓立縣沂州大
雨水入城壞居舍田苗九年三月京師大雨水淄州
水害田太平興國二年六月孟州河溢壞溫縣堤七
十餘步鄭州壞滎澤縣寧王村堤三十餘步又漲于
澶州壞英公村堤三十步開封府汴水溢壞大寧堤
浸害民田忠州江漲二十五丈興州江漲毀棧道四
百餘間管城縣焦塋水暴漲踰京水濮州大水害民
田凡五千七百四十三頃潁州潁水漲壞城門軍營
民舍七月復州蜀渚江漲壞城及民田廬舍集州江

漲汎嘉川縣三年五月懷州河決獲嘉縣北注又汴
水決宋州寧陵縣境六月泗州淮漲入南城汴水又
漲一文塞州北門十月滑州靈河已塞復決四年三
月河南府水漲七尺壞民舍泰州雨水害稼宋州河
決宋城縣衛州決汲縣壞新塲堤八月梓州江漲壞
閣道營舍九月澶州河漲鄆州清汶二水漲壞東陽
縣民田復州西陽縣湖諸漲壞民舍田蘇五年五月
潁州潁水溢壞堤及民舍徐州白溝河溢入州城七
月復州江水漲毀民舍堤塘皆壞六年河中府河漲
暗連堤溢入城壞軍營七所民舍百餘區鄜延寧州

並三河水漲溢入州城鄜州壞軍營建武指揮使李
海及老幼六十三人溺死延州壞倉庫軍民廬舍千
六百區寧州壞州城五百餘步諸軍營軍民舍五百
二十區七年三月京兆府渭水漲壞浮梁溺死五十
四人四月耀密博衛常潤諸州水害稼六月均州涓
水均水漢江並漲壞民舍人畜死者甚衆又河決臨
邑縣漢陽軍江水漲五丈七月大名府御河漲壞濟
口南劔州江水漲壞居民舍一百四十餘區京兆府
咸陽渭水漲壞浮梁工人溺死五十四人九月梧州
江水漲三丈入城壞倉庫及民舍十月河決懷州武

陟縣害民田八年五月河大決滑州房村徑澶濮曹
濟諸州浸民田壞居民廬舍東南流入淮六月陝州河
漲壞浮梁又永定澗水漲壞民舍東營千餘區河南
府澍雨洛水漲五丈餘懷輦縣官署軍營民舍殆盡
穀洛伊瀍四水暴漲壞京城官署軍營寺觀祠廟民
舍萬餘區溺死者以萬計又壞河清縣豐饒務倉庫
軍營民舍百餘區雒州易水漲壞民廬舍鄜州河水
漲溢入城壞官寺民舍四百餘區荆門軍長杯縣山
水暴漲壞民舍五十一區溺死五十六人八月徐州
清河漲丈七尺溢出塞三面門以禦州之九月宿州

隴水漲汎民舍六十里是夏及秋開封浚儀酸棗陽武封丘長垣中牟尉氏襄邑雍丘等縣河水害民田九年七月嘉州江水暴漲壞官署民舍溺者千餘人八月延州南北兩河漲溢入東西兩城懷官寺民舍淄州霖雨孝婦河漲溢壞官寺民田孟州河漲壞浮梁損民田雅州江水漲九丈壞民廬舍新江州漲入南岩懷軍營雍熙二年七月朗江溢害稼八月瀛莫州大水損民田三年六月壽州大水端拱元年二月博州水害民田五月英州江水漲五丈壞民田及廬舍數百區七月磁州漳滏二水漲淳化元年六月吉

州大雨江漲漂壞民田廬舍黃梅縣堀口湖水漲壞民田廬舍皆盡江水漲二丈八尺洪州漲壞州城三十堵民廬舍二十餘區漂二千餘戶孟州河漲二年四月京兆府河漲陝州河漲壞大堤及五龍祠六月乙酉溢于浚儀縣壞連堤浸民田上親臨視督衛士塞之辛卯又決于宋城縣博州大霖雨河漲壞民廬舍八百七十區亳州河溢東流汎民田廬舍七月齊州明水漲壞黎濟砦城百餘堵許州沙河溢雄州塘水溢害民田殆盡嘉州江漲溢人州城毀民舍復州蜀漢二江水漲壞民田廬舍泗州招信縣大雨山河

漲漂浸民田廬舍死者二十一人八月藤州江水漲
十餘丈入州城壞官署民田九月邛州蒲江等縣山
水暴漲壞民舍七十區死者七十九人是秋荆湖北
路江水注溢浸田畝甚衆三年七月河南府洛水漲
壞七里鎮國二橋又山水暴漲壞縣饒務官舍民廬
死者二百四十人十月上津縣大雨河水溢壞

溺者三十七人四年六月隴城縣大雨牛頭河漲二
十丈沒溺居人廬舍九月澶州河漲衝陷北城壞居
人廬舍官署倉庫殆盡民溺死者甚衆梓州玄武縣
涪河漲二丈五尺墜下流入州城壞官私廬舍萬餘

區溺死者甚衆十月澶州河決水西北流入御河浸
大名府城知府趙昌言壅城門禦之至道元年四月
甲辰京師大雨雷電道上水數尺五月虔州江水漲
二丈九尺壞城流入深入尺毀城門二年六月河南
瀍澗洛三水漲壞鎮國橋七月建州溪水漲溢入州
城壞倉庫民舍萬餘區鄆州河漲壞連堤四處宋州
汴河決穀熟縣閏七月陝州河漲是月廣南諸州並
大雨水咸平元年七月侍禁閣門祇候主壽永使彭
州回至鳳翔府境山水暴漲家屬八人溺死齊州清
黃河泛溢壞田廬二年十月漳州山水泛溢壞民舍

千餘區民黃拏等十家溺死三年三月梓州江水漲壞民田五月河決鄆州王陵埽七月洋州漢水溢民有溺死者四年七月同州澇谷水溢夏陽縣溺死者數十人五年二月雄霸瀛莫深滄諸州乾寧軍水壞民田六月京師大雨漂壞廬舍民有壓死者積潦浸道路自朱雀門東抵宣化門尤甚皆注惠民河河復漲溢軍營景德元年九月宋州汴水決浸民田壞廬舍河決澶州橫隴埽二年六月寧州山水泛溢壞民舍軍營多溺死者三年七月應天府汴水決南注亳州合浪宕渠東入于淮八月青州山水壞石橋四年

六月鄭州索水漲高四丈許漂滎陽縣居民四十二戶有溺死者鄭州江水暴漲南劔州山水泛溢漂溺居人七月河溢澶州壞王八埽八月橫州江漲壞營舍大中祥符元年六月開封府尉氏縣惠民河決二年七月徐濟青淄大水八月鳳州大水漂溺民居十年月京畿惠民河決壞民田三年六月吉州臨江軍並江水泛溢害民田九月河決河中府白浮梁村四年七月洪江筠袁州江漲害民田壞州城八月河決通利軍大名府御河溢合流壞府城害田人多溺死九月河溢于孟州溫縣蘇州吳江汎溢壞廬舍十一月

楚泰州潮水害田人多溺者五年正月河決棣州聶
家口七月慶州淮安鎮山暴漲漂溺居民六年六月
保安軍積雨河溢浸城壘壞廬舍判官趙震溺死又
兵民溺死凡六百五十八七年六月泗州水害民出
河南府洛水漲秦州定西若有溺死者八月河決澶
州十月濱州河溢于定鎮八年七月坊州大雨河溢
民有溺死者九年六月秦州獨孤谷水壞長道縣蓋
官鎮城橋及官廨民舍二百九十五區溺死六十七
人七月延州洎定平安塞門栲栳四砦山水泛溢壞
堤城九月雄霸州界河泛溢利州水漂棧閣萬二千

八百間天禧三年六月河決滑州城西南漂沒公私
廬舍死者甚衆歷澶州濮鄆濟單至徐州與清河合
浸城壁不沒者四林明年既塞六月復決于西北隅
乾興元年正月秀州水災民多艱食十月己酉夜滄
州鹽山無棣二縣海潮溢壞公私廬舍溺死者甚衆
是歲京東淮南路水災天聖初徐州仍歲水災三年
十一月辛卯襄州漢水壞民田四年六月丁亥劔州
邵武軍大水壞官私廬舍七千九百餘區溺死者百
五十餘人是月河南府鄭州大水十月乙酉京山縣
山水暴漲漂死者衆縣令唐用之溺焉是歲汴水溢

決陳留堤又決京城西賈陂入護龍河以殺其勢五年三月襄頴許汝等州水七月辛丑秦州鹽官鎮大水民多溺死六年七月壬子江寧府揚真潤三州江水溢壞官私廬舍是月雄霸州大水八月甲戌臨潼縣山水暴漲民溺死者甚衆是月河決楚王埽七年六月河北大水壞澶州浮橋明道元年四月壬子大名府冠氏等八縣水浸民田景祐元年閏六月甲子泗州淮汴溢七月澶州河決橫隴埽八月庚午洪州分寧縣山水暴發漂溺居民二百餘家死者三百七十餘口三年六月虔吉諸州久雨江溢壞城廬人多

溺死四年六月乙亥杭州大風雨江潮溢岸高六尺壞堤千餘丈八月甲戌越州大水漂溺居民寶元元年建州自正月雨至四月不止谿水大漲入州城壞民廬舍溺死者甚衆康定元年九月甲寅滑州大河泛溢壞民廬舍慶曆元年三月汴流不通八年六月乙亥河決澶州商胡埽是月恒雨七月癸丑衛州大雨水諸軍走避數日絕食是歲河北大水皇祐元年二月甲戌河北黃御二河決並注于乾寧軍河朔頻年水災二年鎮定復大水並邊尤被其害三年七月辛酉河決館陶縣郭固口八月汴河絕流四年八月

鄜州大水壞軍民廬舍嘉祐二年六月開封府界及
京東西河北水潦害民田自五月大雨不止水冒安
上門門關折壞官私廬舍數萬區城中繫棧渡人七
月京東西荆湖北路水災淮水自夏秋暴漲環浸泗
州城是歲諸路江河決溢河北尤甚民多流亡三年
七月京索廣濟河溢浸民田五年七月蘇湖二州水
災六年七月乙酉泗州淮水溢七年六月代州不雨
山水暴入城七月寧州山水壞城河決北京第五埽
治平元年慶許蔡穎唐泗濠楚廬壽杭宣鄂洪施渝
州光化軍水九月陳州水災二年八月庚寅大雨地

上涌水壞官私廬舍漂人民畜產不可勝數是日御
崇政殿宰相而下朝參者十數人而已詔開西華門
以洩宮中積水水奔激殿侍班屋皆摧没人畜多溺
死官爲葬祭其無主者千五百八十人熙寧元年秋
霸州山水漲溢保定軍大水害穢壞官私廬舍城壁
漂溺居民河決恩冀州漂溺居民二年八月河決滄
州饒安漂溺居民移縣治於張爲村泉州大風雨水
與潮相衝泛溢損田稼漂官私廬舍四年八月金州
大水毀城壞官私廬舍七年六月熙州大雨洮河泛
溢八年四月潭衡邵道諸州江水溢壞官私廬舍九

年七月太原府汾河夏秋霖雨水大漲十月海陽潮
陽二縣海潮溢壞廬舍溺居民十年七月河決曹村
下埽澶淵絕流河南徙又東匯于梁山張澤樂凡壞
郡縣四十五官亭民舍數萬田三十萬頃洺州漳河
決注城大雨水二丈河陽河水湍漲壞南倉溺居民
滄衛霖雨不止河樂暴漲敗廬舍損田苗元豐元年
章丘河水溢壞公私廬舍城壁漂溺民居舒州山水
暴漲浸官私廬舍損田稼溺居民四年四月澶州臨
河縣小吳河溢北流漂溺居民五月淮水泛漲五年
秋陽武原武二縣河決壞田廬七年六月青田縣大

水損田稼七月河北東西路水北京館陶水河溢入
府城壞官私廬舍八月趙邢洛磁相諸州河水汎溢
壞城郭軍營是年相州清河決溺臨漳縣居民懷州
黃沁河泛溢大雨水損稼壞廬舍城屋磁州諸縣鎮
夏秋澶州水地溢臨漳縣解州伏壞官私廬舍
傷田稼損廬舍民元祐四年夏秋霖雨河流泛漲八年
自四月雨至八月晝夜不息畿內京東西淮南河北
諸路大水諸關京師宮觀五日所在州令長吏祈禱
宰臣呂大防等得罪紹聖元年七月京畿久雨曹璞
陳蔡諸州水害元符元年河北京東等路大水二

卷之六十一

年六月大雨陝西京西湖北大水河溢梁人民壞廬舍是歲兩河蘇州秀寧四州罹水患天觀元年夏京畿大水蘇州蘇州水災二年秋黃河決陷沒邢州鉅鹿縣三年七月陷州又兩江溢四年夏鄧州大水漂沒順陽縣五年六月江寧州太平宣州永興八月蘇州常秀諸州水災七年瀛滄州河決滄州城不沒者三版民死者百餘萬重和元年夏江淮荆浙諸路大水民流移溺者衆分遣使者振濟發運使任諒坐不奏泗州壞官私廬舍等勒停宣和元年

五月大雨水驟高十餘丈犯都城自西北牟駝岡連萬勝門外馬監居民盡沒前數日城中井皆渾宣和殿後井水溢蓋水信也至是詔都水使者決西城索河堤殺其勢城南居民冢墓俱被浸遂壞藉田親耕之稼水至溢猛直冒安上南薰門城守凡半月而入汴汴渠將溢於是募人決下流由城北入五丈河下通梁山灤乃平十一月東南州縣水災四年十二月戊戌詔訪聞德州有京東西來流民不少本州振濟有方令保奏推恩餘路遇有流移不即存恤按劾以聞六年秋京畿恒雨河北京東兩浙水災民多流

移建炎二年春東南郡國水紹興二年閏月徽嚴州水害稼三年七月丙子泉州水三日壞城郭廬舍五年秋西川郡國水六年冬饒州雨水壞城四百餘丈十四年五月丙寅婺州水乙丑蘭溪縣水侵縣市丙寅中夜水暴至死者萬餘人十六年潼川府東南江溢水入城浸民廬十八年八月紹興府明婺州水二十二年淮甸水二十三年金堂縣大水潼川府江溢浸城內外民廬宣州大水其流泛溢至太平州七月光澤縣大雨溪流暴湧平地高十餘丈人避不及者皆溺半時即平二十七年鎮江建康紹興府真太平

池江洪鄂州漢陽軍大水二十八年六月丙申興利二州及大安軍大雨水流民廬壞橋棧死者甚衆九月江東淮南數郡水折東西沿江海郡縣大風水平江紹興府湖常秀潤為甚二十九年七月戊戌福州水入城閩侯官懷安三縣壞田廬官吏不以聞憲臣樊光遠坐黜三十年五月辛卯夜於潛臨安安吉三縣山水暴出壞民廬田桑溺死者甚衆三十一年八月建始縣大水流民廬死者甚衆三十二年四月淮溢數百里漂民田廬死者尤衆六月浙西郡縣山涌暴水漂民舍壞田覆舟隆興元年八月浙東西州縣

大風水紹興平江府湖州及崇德縣為甚二年七月
平江鎮江建康寧國府湖常秀池太平廬和光州江
陰廣德壽春無為軍淮東邵皆大水浸城郭壞廬舍
圩田軍壘操舟行市者累日人溺死甚衆越月積陰
苦雨水患益甚淮東有流民乾道元年六月常湖州
水壞圩田二年六月丁亥温州大風海溢漂民廬蓋
場龍朔寺覆舟溺死二萬餘人江濱皆斃尚七千餘
三年六月廬舒蘄州水壞苗稼漂人畜七月己酉臨
安府天目山湧暴水決臨安縣五鄉民廬二百八十
餘家人多溺死八月湖秀州上虞縣水壞民田廬時

積潦至于九月禾稼皆腐江東河水溢江西諸郡水
隆興府四縣為甚四年七月壬戌衢州大水敗城二
百餘丈漂民廬孳牧壞禾稼諸暨縣大水害稼江寧
建康府水是歲饒信亦水五年七月丁巳建寧府瑞
應場大潦山棗等山暴雨出漂民廬溺死甚衆是
歲夏秋温台州凡三大風水漂民廬壞田稼人畜溺
死者甚衆黃巖縣為甚郡守王之望陳巖肖不以聞
皆黜削六年五月平江建康寧國府温湖秀太平州
廣德軍及江西郡大水江東城市有深丈餘者漂民
廬湮田稼潰圩隄人多流徙八年五月贛州南安軍

河水暴出及隆興府吉筠州臨江軍皆大雨水漂民廬壞城郭潰田害稼六月壬寅四川郡縣大雨嘉眉邛屬州永康軍及金堂縣尤甚漂民廬決田畝九年五月戊午建康隆興府嚴急饒信池大平州廣德軍水漂民居壞圩湮田分水縣沙塞四百餘畝采石流民多渡江六月湖北郡縣水淳熙元年七月壬寅癸卯錢塘大風濤決臨安府江隄一千六百六十餘丈漂居民六百三十餘家仁和縣瀕江二鄉壞田圃三年八月辛巳台州大風雨至于壬午海濤溪流合激爲大水決江岸壞民廬溺死者甚衆癸未行都大

雨水壞德勝江漲北新二橋及錢塘餘杭仁和縣田流入湖秀州害稼浙東四江東郡縣多水婺州會稽嵯廣德軍建平二縣尤甚四年五月庚子建寧府福南劍州大雨水至于士及漂民廬數千家己亥夜錢塘江濤大溢敗臨安府隄八十餘丈庚子又敗隄百餘丈明州瀕海大風海濤敗定海縣隄二千五百餘丈鄞縣隄五千一百餘丈漂沒民田九月丁酉戊戌大風雨駕海濤敗定海縣隄三百餘丈餘姚縣溺死四十餘人敗隄一千五百餘丈敗上虞縣隄及梁湖壩及通河等定海縣隄一千五百餘丈鄞縣

敗處五千一百餘丈五年六月戊辰古田縣大水漂
民廬地縣治市橋同日已亥甯州水壞城郭乙巳興
化軍及福清縣反海口鎮大水漂民廬官舍倉庫溺
死者甚衆六年夏衢州水秋寧國府溫台湖秀太平
州水壞圩田樂清縣溺死者百餘人七年五月戊戌
分宜縣大水決田害稼八年五月壬辰嚴州大水漂
浸民居萬九千五百四十餘家壘舍六百八十餘區
紹興府大水五縣漂浸民居八萬三千餘家田稼盡
腐漁浦敗隄五百餘丈新林敗隄通運河是歲徽江
二州亦水十年五月辛巳信州大水八城沈廬舍市

井襄陽府大水漂民廬盡滅為空江東浙東數郡亦
水八月辛酉雷州大水風激海濤沒瀕海民舍死者甚
衆九月乙丑福潭州大水風雨水暴至長溪寧德縣瀕
溪聚落廬舍入海皆漂八海漳城半沒浸八百九十
餘家丁卯高州大水縣大水漂民廬田畝溺死者
衆十一月甲申和州水涇民廬盡焚四月丙申階
州大水蓋元陽地滅浸民廬壘舍利廟寺觀甚多
廢十一月甲申甲申慶州龍泉縣大雨水浸
民舍壘舍甚多七月壬辰明州大水風雨山水
暴漲浸民舍民廬壘舍并沒八月乙巳明州大水
壘舍民廬壘舍并沒八月乙巳明州大水壘舍民廬壘
舍并沒八月乙巳明州大水壘舍民廬壘舍并沒

富陽縣水災民廬害四孫八月成廬安善縣是年水
發袁園村漂唐全等害田菘知盡為一孫入郡
守劉燕不以聞坐黜是歲鄂州旬夏復冬水浸民廬
九月岳州水十四年三月辛未汀州水漂百餘家軍
壘六十餘區十五年五月淮南大雨水淮水溢廬漂
楚州無為安豐高郵射船軍皆漂廬全白稼廬州城
圯荆江溢鄂州大水漂軍民壘舍三千餘江陵常德
德安府復岳澧州漢陽軍水戊午初門縣群山暴匯
為大水漂田禾廬舍家墓擊縣人畜什六七浮齒其
衆餘害及浮梁縣六月建寧隆興府袁撫州臨江軍

水圯民廬七月黃巖縣水敗田湖番易湖溢番易縣
漂民舍田稼有流徙者十六年四月甲戌紹興府新
昌縣山水暴作害稼湮田湮民廬五月丙辰沅靖州
山水暴溢至辰州常德府城沒一丈五尺漂民廬舍
汀州大水浸民廬千五百餘家溺死三千人分宜縣
水丁巳階州白江水溢浸城市民廬六月庚寅鎮江
府大雨水五日浸軍民壘舍三千餘辛卯潼川府東
南二江溢決隄毀橋民廬涪城中江射洪通泉鄆
縣沒田廬紹熙二年二月寧化縣連水漂廬舍田畝
溺死二十餘人五月戊申七寧州水已酉福州水浸

水災紀略卷之二十一

附郭民廬懷安候官縣漂土二百餘家古田閩清縣亦壞田廬庚午利州東江溢壞隄田廬舍辛未潼川府東南江溢六月戊寅又溢再壞隄橋水入城沒廬舍七百四十餘家鄴涪射洪通泉縣匪田為江者千餘畝七月癸亥嘉陵江暴興州圯城門郡徵官舍凡十七所漂民居三千四百九十餘潼川崇慶府縣果合金龍漢州懷安石泉大安軍魚關皆水時上流西蕃界右松州江水暴溢龍敗橋閣五百餘區江油縣溺死者衆三年五月壬辰常德府大雨水浸民田廬乙未潼川府東南江溢後六日又溢浸城外民

廬人徙於山巳亥池州大雨水連夕青陽縣山水暴湧漂田廬殺人蓋藏無遺貴池縣亦水庚子涇縣大雨水敗隄圯縣治廬舍辛丑建平縣水敗隄入城漂浸民廬甲戌祈門縣水七月壬申天台仙居縣大水連夕漂浸民居五百六十餘壞田傷稼襄陽江陵有大雨水漢江溢敗隄防圯民廬沒田稼者逾旬復州荆門軍水亦如之鎮江府三縣水損下地之稼四年四月上高縣水浸一百餘家五月壬申癸酉奉新縣天雷雨水漂浸八百二十餘家五月辛未丙子鎮江府大雨水浸營壘六千餘區戊寅安豐軍大水

平地三丈餘漂田廬絲麥皆空是月諸暨蕭山宣城
寧國縣大水壞田稼廣德軍屬縣水害稼筠州水浸
民廬戊寅進賢縣水圯百二十餘家六月丙申興國
軍水池口鎮及大冶縣漂民廬有溺死者戊戌靖安
縣水漂三百二十餘家是夏江贛州江陵府亦水七
月乙酉豐城縣水壬午臨江軍水皆圯民廬丁亥新
淦縣漂浸二千三百餘家八月辛丑隆興府水圯千
二百七十餘家吉州水漂浸民廬及泰和縣官舍自
夏及秋江西九州三十七縣皆水是歲興化軍大風
激海濤漂沒田廬尤多五年五月辛未石埭貴池涇

縣皆水圯民廬溺死者衆是月泰州大水七月壬申
慈溪縣水漂民廬決田害稼人多溺死乙亥會稽山
陰蕭山餘姚上虞縣大風駕海濤壞隄傷田稼八月
辛丑錢塘臨安新城富陽於潛縣大雨水餘杭縣尤
甚漂沒田廬死者無筭安吉縣水平地丈餘平江鎮
江寧國府明台溫嚴常州江陰軍皆水是秋武陵縣
江溢圯田廬甚衆慶元元年六月壬申台州及屬縣
大風雨山洪海濤並作漂沒田廬無筭死者蔽川漂
沉旬日至千七月甲寅黃巖縣水尤甚常平使者莫
漳以緩於振恤坐免七月臨安府水二年秋浙東都

國大水三年九月紹興府屬縣二婺州屬縣二水害
稼五年秋台温衢婺水漂民廬人多溺死衢守張經
以匿災恠振坐黜六年五月建寧府嚴衢婺饒信徽
南劔州及江西郡縣皆大水自庚午至于甲戌漂民
廬害稼嘉泰二年七月丙午上杭縣水圯田廬壞稼
民多溺死建安縣漂軍民廬舍百二十餘山摧覆民
廬七十七家溺壓死者六十餘丁未長溪縣漂民廬
二百八十餘家古田縣漂官舍民廬甚衆溺死者二
百七十劔浦縣圯三百五十餘家死者亦衆三年四
月江南都邑水害稼開禧元年九月丙戌漢淮水溢

荆襄淮東郡國水楚州盱眙軍為甚圯民廬害稼二
年五月庚寅東陽縣大水出千七百三十餘所同夕
崩洪漂聚落五百四十餘所湮田二萬餘畝溺死者
甚衆三年江浙淮鄆邑水鄂州漢陽軍尤甚嘉定二
年五月己亥連州大水收城郭百餘丈沒官舍郡庠
民廬壞田畝聚落甚多六月辛酉西和州水沒長道
縣治倉庫丙子昭化縣水沒縣治漂民廬成州水入
城圯壘舍同谷縣及遂寧府閬州皆水七月壬辰合
州大風雨激海濤漂圯二千二百八十餘家溺死尤
衆三年四月甲子新城縣大水五月嚴衢婺徽州富

陽餘杭鹽官新城諸暨淳安太雨水溺死者衆北田廬市郭首種皆腐行都太水浸廬舍五千三百禁焚壘舍之在城外者半沒西湖造四年七月辛酉慈溪縣大水圯田廬人多溺者八月山陰縣海取堤漂民田數十里斥地十萬畝五年五月庚戌嚴州水六月丁丑台州及建德諸暨會稽縣水壞田廬六年六月丁丑淳安縣山涌暴水陷清泉寺漂五鄉田廬百八十里溺死者無算巨木皆拔丁亥於潛縣大水戊子諸暨縣風雷大雨山涌暴作漂十鄉田廬溺死者尤多錢塘縣臨安餘杭於潛安吉縣皆水九年五月行

都及紹興府嚴隸發台處信饒福潼泉州興化軍大

水漂田廬害稼嘉興冬浙江壽甞北田舍覆舟溺死

甚衆蜀漢二州益州於郭十一年六月戊申武康吉

安縣大水漂官舍民戶壞田稼入畜死者甚衆十之

午益州官縣海失故道漸沙衝平野二十餘里至晉代侵

縣治廬州卷濱及上下管黃鸞等並塲皆圯蜀山

淪入海中襄落田襄其半壞四郡田後六年始平

十四年建康府大水十五年七月蒲山縣大水時六

雨衢發徽嚴嘉興江濤吞北田廬害稼十六年五

月江浙淮荆蜀郡水平元府湖常秀池鄂楚水

州廣德軍為善漂民
戶官緣地城郭是
鄂州江湖合漲城市
沈沒累月不絕是秋江溢地民
戶發杭錢塘仁和縣
大水福建泉州興化軍永壞稼
十五六十七年五月
福建大水漂永口鎮民廬皆
候官縣甘蔗岩漂
百家人多溺死建寧府及平政
橋入城南劍州地即
治城樓郡獄官舍城壞民避水
橫上者皆死乙卯
昌軍大水城不及者三板漂民
廬圮官舍城郭橋
平三年三月辛酉蘄州大雨水
永四年沿江水入
昭州及襄漢江皆大水嘉熙元
漂民居是年英德

年饒信州水二年浙江溢淳祐二年紹興府處婺州
水七年福建水十年嚴州水十一年八月申辰汀州
山水暴至漂人民九月江陵水是年江浙多水饒州
亦水十二年六月建寧府嚴衢婺信台處南劍州邵
武軍大水冒城郭漂室廬死者以萬數寶祐元年七
月温台處信饒州大水開慶元年五月己未婺州水
漂民廬是歲滁嚴州水景定二年浙東水咸淳六年
五月大雨水七年五月甲申諸暨縣大水漂廬
月重慶府江水泛溢者三漂城壁壞樓櫓十年三月
廬州水四月紹興府大雨水八月臨安府水安

康縣水

太平興國四年八月滑州黎陽縣河清端拱元年二月澶濮二州河清二百餘里大中祥符三年十一月丁酉陝西河清十二月乙巳河清當汾水合流處清如汾水元豐四年十月環州河水變甘大觀元年八月乾寧軍河清二年十二月陝州河清同州韓城縣邵陽縣至清及百里涉春不變自是迄政和宣和諸路數奏河清輒遣郎官致祭宰臣等率百官拜表賀歲以為常

大中祥符元年二月醴泉出蔡州汝陽鳳原鄉有疾者飲之皆愈八年十一月通州軍言醴泉出汶山下有疾者飲之皆愈熙寧元年五月京師開化坊醴泉出政和五年正月河世寧觀醴泉出

