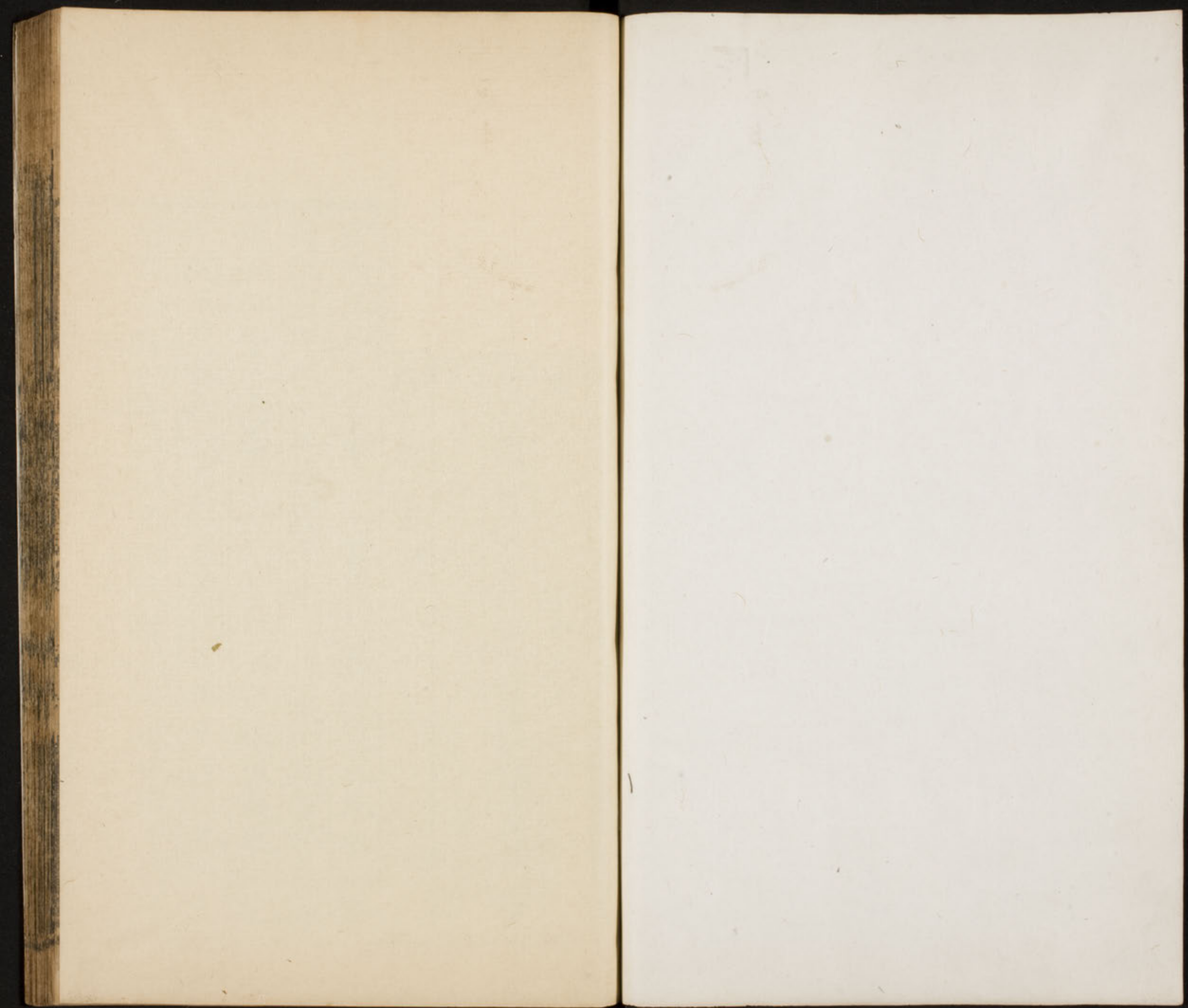


志



五行

明監本宋史 卷十四





志卷第十五

宋史六十二

開府儀同三司上柱國軍國重事兼書丞相監脩國史

勅洛

五行一下 水下

建隆三年春延寧二州雪盈尺溝洫復水草木不華  
 丹州雪二尺太平興國七年三月宣州霜雪害桑稼  
 雍熙二年冬南康軍大雨雪江水冰勝重載端拱元  
 年閏五月鄆州風雪傷麥薄化三年九月京兆大  
 雪殺苗稼四年二月商州大雪民多凍死咸平四年  
 二月丁丑京師及近畿諸州雪損桑天禧元年十二

月京師大雪苦寒人多凍死路有僵尸遣中使埋之  
四郊二年正月永州大雪六晝夜方止江陵溪魚皆  
凍死慶曆三年十二月丁巳大雨雪皇祐四年十二  
月己丑雪初帝以愆元責躬戒膳每見輔臣憂形於  
色龐籍等因言臣等不能燮理陰陽而上煩陛下責  
躬引咎願守散秩以避賢路帝曰是陛下誠不能感天  
而惠不能及民非卿等之過也是夕乃得雪至和元  
年正月京師大雪貧弱之民凍死者甚衆嘉祐元年  
正月甲寅朔御大慶殿受朝前一日殿庭設伏衛旣  
具而大雨雪折宮架是日帝因感風眩促禮行而罷

壬午大雨雪泥塗盡水都民寒餓死者甚衆元祐二  
年冬京師大雪連月至春不止久陰恒寒罷立元節  
游幸降德音諸道八年十一月京師大雪多流民元  
符二年正月甲辰朔御大慶殿受朝賀以雪罷政和  
三年十一月大雨雪連十餘日不止平地八尺餘水  
滑人馬不能行詔百官乘轎入朝飛鳥多死七年十  
二月大雪詔收養內外乞丐老幼靖康元年閏十一  
月大雪盈三尺不止天地晦冥或雪未下時陰雲中  
有雪絲長數寸墮地二年正月丁酉大雪天寒甚地  
水如鏡行不能定立是月乙卯車駕在青城大雪

救天人多凍死建炎二年六月寒紹興元年二月寒  
食日雪五年二月乙巳雨雪六年二月癸卯雪十三  
年三月癸丑雨雪十七年二月丙申雪十八年二月  
癸卯雪二十八年三月丙寅雨雪二十九年二月戊  
戌大雪三十一年正月戊子大雨雪至于己亥禁旅  
壘含有壓者寒甚乾道元年二月大雪三月暴寒損  
苗稼二年春大雨寒至于三月損蠶麥二月丙申雪  
四年二月癸丑大雪五年二月戊子雪六年五月大  
風雨寒傷稼七年二月丙辰雨雪溥熙十二年淮水  
是又大雪自十二月至明年正月或雪或霰

或雹或雨水水沍尺餘連日不解台州雪深丈餘凍  
死者甚衆十六年四月戊子天水縣大雪雪傷麥紹  
熙元年二月留寒至立夏不退十二月建寧府大雪  
深數尺查源洞寇張海起以避入山者多凍死二年  
正月行都大雪積沍河水厚尺餘寒甚是春雷雪相  
繼凍雨彌月四年二月己未雪慶元五年二月庚午  
雪六年二月乙酉雪五月己未暑氣凜如秋開禧三年  
二月戊申雪嘉定元年二月甲寅雪四年二月丙子  
雪六年二月丁亥雪六月亡暑夜寒九年二月乙酉  
丙申雪十年二月庚申壬戌雪十七年三月癸丑雪

寶慶元年四月辛卯雪紹定四年二月己巳兩雪六年三月壬子兩雪端平元年二月癸酉兩雪二年三月乙未兩雪嘉熙二年二月乙未兩雪淳祐六年二月壬申兩雪寶祐元年二月壬子兩雪二年三月戊子兩雪六年二月兩雪開慶元年二月庚辰兩雪京定五年二月辛亥兩雪

建隆三年春厭次縣隕殺桑民民不蠶淳化三年三月商州霜花皆死景德四年七月渭州瓦亭砦早霜傷稼大中祥符九年十二月大名澶相州並霜害稼至和二年河東自春隕霜殺桑紹興七年二月庚申

霜殺桑稼淳熙十六年七月熙城鳳四和州霜殺稼幾盡紹熙三年九月丁未和州隕霜連三日殺稼是月淮西郡國稼皆傷嘉熙元年三月霜

建隆元年十月臨清縣兩雹傷稼二年七月義川雲岩二縣大雨雹四年七月海州風雹乾德二年四月陽武縣兩雹宋州寧陵縣風兩雹傷民田六月潞州風雹七月同州郃陽縣兩雹害稼八月膚施縣風雹霜害民田三年四月尉氏扶溝二縣風雹害民田桑棗十損七八開寶二年風雹害夏苗太平興國二年六月景城縣兩雹七月永定縣大風雹害稼五年四

月冠氏安豐二縣風雹七年五月蕪湖縣雨雹傷稼  
八年五月相州風雹害民田端拱元年三月霸州大  
雨雹殺麥苗閏五月潤州雨雹傷麥淳化元年六月  
許州大風雹壞軍營民舍千一百五十六區魚臺縣  
風雹害稼至道二年十一月代州風雹傷田稼咸平  
元年九月定州北平等縣風雹傷稼三年四月丁巳  
京師雨雹飛禽有隕首六年四月甲申京師暴雨雹  
如彈丸大中祥符三年丙申京師雨雹五年八月丙  
辰京師雨雹天禧元年九月鎮戎軍彭城砦風雹害  
民田八百餘畝天聖元年五月丙辰大雨雹二年七

月壬午大雨雹六年京師雨雹嘉祐四年四月丙戌  
震雷雨雹熙寧元年秋鄜州雨雹三年七月七年四  
月五月京師雨雹八年夏鄜州涇州雨雹九年二月  
京師雨雹十年夏鄜州雨雹秦州大雨雹紹聖二年  
十月辛未西南方有雷聲次大雨雹四年閏二月癸  
卯京師雨雹自辰至申建中靖國元年二月丙申京  
師雨雹五月辛酉京師大雨雹崇寧三年十月辛丑  
京師雨雹大觀元年十月己巳三年五月戊申京師  
大雨雹政和七年六月京師大雨雹皆如拳或如一  
升磊幾兩時而止宣和四年二月癸卯京師雨雹四

年三月朔雨雹靖康元年十二月己卯庚辰京師雨  
雹建炎三年八月甲戌大雨雹紹興元年二月壬辰  
高宗在越州雨雹震雷二年二月丙子臨安府大雨  
雹三年正月雨雹震雷四年三月己未大雨雹傷稼  
五年閏月乙巳朔雨雹而雪十月丁未夜秀州華亭  
縣大風電雨雹大如荔枝實壞舟覆屋十二月戊辰  
雨雹七年二月癸丑雨雹先一夕雷後一日雪癸丑  
又雹八年六月丙辰大雨雹九年二月甲戌雨雹傷  
麥十二月辛未雨雹十年二月辛亥大雨雹十二月  
庚辰雨雹十一年正月辛酉雨雹十三年二月甲子

雨雹傷麥五月戊午夜雹七月庚午壬申雹害稼十  
一月己未雨雹十七年正月庚辰夜雨雹五月丙寅又  
雹二十一年三月己卯雹傷麥二十八年四月辛  
亥雨雹二十九年二月戊戌雹損麥隆興元年三月  
丙申夜雨雹二年二月丁丑雹與霰俱四月庚午雹  
六月雨雹七月丁未雨雹十月辛卯雨雹十二月己  
亥雨雹而雹閏月雨雹乾道元年二月庚寅夜雹二  
年十月辛卯雨雹三年二月壬午雪癸未雹四年正  
月癸未夜雹有霰二月丁酉癸丑雨雹乙卯雹而雪  
五年二月丙午雹損麥六年二月壬午亦如之八年



七月壬辰雨雹淳熙三年四月丁亥雨雹癸巳天台  
 臨海二縣大風雹傷麥四年正月建康府雨雹五月  
 丙寅雨雹五年建康府雨雹者再六年正月丁丑雹  
 傷麥三月壬申夜大雨雹八年十二月甲寅雨雹十  
 二年二月辛酉夜雨雹十三年閏月丙午雨雹十五  
 年二月丁亥雨雪而雹六月丁卯雨雹十六年二月  
 巳卯雹而雨紹熙元年二月丙申雪丁酉雹二年正  
 月戊寅大雨雹震雷電以雨至二月庚辰大雪連數  
 日是月庚寅朔建寧府大風雨雹仆屋殺人三月癸  
 酉大風雨雹大如桃李實平地盈尺壞廬舍五千餘

家禾麻蔬果皆損瑞安縣亦如之壞屋在秋

祐川縣大風雹壞粟麥慶元三年二月戊辰雪巳巳  
 雹四月乙丑兩雹大如栝破瓦殺燕爵嘉泰元年三  
 月丙寅兩雹三日五月丁丑兩雹七月癸亥大雨而  
 雹二年四月庚寅兩雹傷稼六月庚子大風雹而寒  
 四年正月壬辰雪而雹開禧二年正月巳酉雹而雷  
 嘉定元年閏月壬申兩雹害稼二年三月乙未兩雹  
 六年夏江浙郡縣多兩雹害稼十五年九月癸丑大  
 震兩雹十六年秋兩雹紹定元年五月丁酉兩雹五  
 年九月壬寅兩雹六年三月丙辰大雨雹端平二年

五月乙未雹三年六月庚戌兩雹嘉熙元年二月壬辰兩雹淳祐二年四月壬申兩雹八年二月壬辰兩雹三月乙丑兩雹九年正月兩雹寶祐三年五月嘉定元年二月庚申兩雹

建隆四年四月癸巳宿州晝日無兩雷霆暴作軍校傅韜震死是夜夜半雷起于京師開封縣署役夫劉延嗣萬進震死塤之復蘇有煙焰自牖入室因駭仆編體焦灼乾德二年正月辛巳雷霆京師西南東行有雹五月戊寅大名府大雨雷震焚榮聚四年七月海

州雷震長吏廳傷刺史梁彥超開寶七年六月易州雷震死耀武軍士八人八年八月邛州延貴鎮震死民費貴及其子四人太平興國二年七月景城縣震死牛商馮異端拱二年八月興化軍民劉政震死有文在曾曰大不孝淳化三年七月泗州大風雨震僧伽塔桂至道元年三月甲戌雷未發聲召司天監寺趙昭問之荅云按占書雷不發聲寬政之應也七月泗州大風雨雷震僧伽塔及壞鍾樓咸平元年正月戊寅京師西北有雷電十一月瀛州順安軍並東北有雷三年冬黃州西北雷震似盛夏時十二月真定

府東南雷四年十月乙巳京師西南雷電閏十二月  
大名府雷六年十一月甲午京師暴雷震司天吉國  
家發號布德未及黎庶時議改元肆赦詔宰相增廣  
條目采民病悉除之景德三年九月丙寅夕京師大  
震雷大中祥符元年正月癸未京師西北方雷五年  
十二月己巳京師西北雷電九年五月殿中張信奉  
南海祝版乘驛至唐州震死嘉祐四年四月丙戌大  
震雷雨雹慶曆六年五月雷雹地震紹聖三年十月  
十五日西南方有雷聲次雨雹大觀三年十月戊子  
大雷雹而雨建炎四年正月己未雷時御舟次温州

章安鎮高宗謂宰臣曰雷聲甚厲前史以爲君弱臣  
強四夷兵不制是夕金人破明州壬戌又雷紹興五  
年九月戊寅雷十月丁巳雷六年十月丙午雷九年  
九月甲午十月丁卯雷十一年十一月己酉雷十五  
年十月辛卯十二年甲寅雷十六年温州大雷電震  
死六人於龍翔寺十八年閏月甲戌雷十九年十月  
甲寅雷二十一年二月辛未南安軍大雷電大庾縣  
震死四人十一月辛未夜震雷十二月癸酉雷二十  
二年十二月戊寅己卯雷二十六年十二月甲子雷  
二十七年九月癸未雷三十二年正月丁丑雷乾道

三年十一月丙寅雷雨不克郊戊辰日南至大震雷  
八年九月乙酉雷九年閏月癸卯雷淳熙九年九月  
壬午雷十二年十一月戊子雷十二月丁丑雷十三  
年正月己丑雷後三十五日雪十四年十一月乙卯  
雷十六年七月乙丑大雷震太室齋殿東鳴吻紹興  
元年九月辛酉雷十一月壬午日南至郊祀風雨大  
至帝震恐因致疾四年十一月己卯日南至辛巳雷  
五年十月癸巳大雷電慶元二年正月戊子雷十一  
月雷三年十月癸亥雷六年九月己未雷嘉泰二年  
正月己巳雷三年正月雷四年正月辛卯雷開禧二

年正月雪雷九月雷三年十月辛未癸酉雷嘉定二  
年九月戊子雷三年正月雷十月壬申雷八月辛丑  
九月辛酉雷四年九月雷五年七月戊辰雷震雨太  
室之鳴吻十月丁酉雷六年閏月壬辰雷震電乙未  
昧爽游雷七年九月癸亥雷八年九月丙寅雷十一  
年九月辛巳祀明堂肆赦震雷十四年十月庚午雷  
十五年九月癸丑雷十六年九月乙卯十二月壬辰  
雷十七年九月丁亥雷寶慶二年九月庚申十月辛  
丑雷紹定二年九月庚辰雷五年九月壬寅雷端平  
二年十二月辛亥雷三年九月庚午雷是月祀明堂

大兩震電十月戊戌雷嘉熙元年九月丁巳雷二年  
九月己酉十月庚戌雷淳祐元年十二月丙寅雷二  
年九月己丑雷三年三月丙辰雷十年十一月壬午  
雷十二年十二月丁丑雷寶祐三年九月雷開慶元  
年十月乙酉雷景定二年十月戊戌雷電己亥雷電  
咸淳四年閏月丁巳九月庚申雷九年十月癸亥十  
二月丙辰壬戌雷建炎七年五月汴京無雲而雷紹  
興三十年十月壬戌晝漏半無雲而雷癸亥日過中  
無雲而雷淳熙十四年六月甲申昧爽禱雨太乙宮  
乘輿未駕有大聲自內發乃入和寧門人馬辟易相踐

有矢中獲者

至道元年十二月廣州入魚擊海水而出魚死長六  
丈三尺高丈餘政和七年夏中有二魚落殿中省聽  
屋上宣和二年三月內出魚純赤色蔡京等乞付史  
館拜表賀紹興十八年漳浦縣崇照鹽場海岸連有  
巨魚高數丈割其肉數百車剝目乃覺轉鬣而傍艦  
皆覆又漁人獲魚長一文餘重數千斤剖之腹藏人  
鬃膏髮如生二十四年四月海鹽縣洋海有巨鰈群  
鰈從之聲若謳歌抵岸漚沙上猶揚鬣撥刺其高齊  
縣門乾道六年行都北關有鮎魚色黑腹卜出入手

於兩傍各具五指七年十一月丁亥洞庭湖巨鼃走沙擁舟身廣長皆丈餘升舟以首足壓重艦沒水淳熙十三年二月庚申錢塘龍山江岸有大魚如象隨潮汐復逝十六年六月甲辰錢塘旁江居民得魚備五色鯽首鯉身民詭言夢得魚覺而在午猶濯事聞有司令縱之慶元三年二月饒州景德鎮漁人得魚頰尾鯉鱗而首異常魚鎮之老人言其不祥紹興二年嘗出後為水災蓋是歲五月鎮果大水皆魚孽也嘉定十年海壞幾縣益官地數十里先是有巨魚橫海岸民鬻食之海患共六年而平

建隆元年七月澶州蝗二年五月范縣蝗三年七月深州蝻蟲生四年六月澶濮曹絳等州有蝗七月懷州蝗生乾德二年四月相州蝻蟲食桑五月昭慶縣有蝗東西四十里南北二十里是時河北河南陝西諸州有蝗二年七月諸路有蝗開寶二年八月冀磁二州蝗六年興國二年閏七月衛州蝻蟲生六年七月河南府宋州蝗七年四月北陽縣蝻蟲生有飛鳥食之盡滑州蝻蟲生是月大名府陝州陳州蝗七月陽穀縣蝻蟲生雍熙三年七月鄆城縣有蛾蝗自死淳化元年七月淄瀆濮州乾寧軍有蝗滄州蝗蝻蟲

食苗棣州飛蝗自北來害稼三年六月甲申京師有  
蝗起東北趨至西南蔽空如雲翳日七月具許滄沂  
蔡汝商兗單等州淮陽軍平定彭城軍蝗蛾抱草自  
死至道二年二月亳州宿密州蝗生食苗七月長蒿  
陽翟一縣有螾蟲食苗歷城長清等縣有蝗三年七  
月單州螾蟲生景德二年六月京東諸州螾蟲生二  
年八月德博塚生四年九月宛丘東阿須城三縣蝗  
大中祥符二年五月雄州螾蟲食苗三年六月開封  
府尉氏縣螾蟲生四年六月祥符縣蝗七月河南府  
及京東蝗生食苗葉八月開封府祥符咸平中辛陳

留雍丘封丘六縣蝗九年六月京畿京東西河北路  
蝗蝻繼生彌覆郊野食民田殆盡入公私廬舍七月  
辛亥過京師群飛翳空延至江淮南趣河東及霜寒  
始斃天禧元年二月開封府京東西河北河東陝西  
兩浙荆湖百三十州軍蝗蝻復生多去歲螿者和州  
蝗生卵如稻粒而細六月江淮大風多吹蝗入江海  
或抱草木僵死二年四月江陰軍螾蟲生天聖五年  
七月丙午邢洛州蝗甲寅趙州蝗十一月丁酉朔京  
兆府旱蝗六年五月乙卯河北京東蝗景祐元年六  
月開封府淄州蝗諸路募民掘蝗種萬餘石寶元二

年六月癸酉曹濮單三州四蝗年淮南旱蝗是歲京師  
飛蝗蔽天皇祐五年建康府蝗熙寧元年秀州蝗五  
年河北大蝗六年四月河北諸路蝗是歲江寧府飛  
蝗自江北來七年夏開封府界及河北路蝗七月咸  
平縣鸛谷食蝗八年八月淮西蝗陳潁州蔽野九年  
夏開封府畿京東河北陝西蝗元豐四年六月河北  
蝗秋開封府界蝗五年夏又蝗六年夏又蝗五月沂  
州蝗元符元年八月高郵軍蝗抱草死崇寧元年夏  
開封府界京東河北淮南等路蝗二年諸路蝗令有  
司酺祭二年四年連歲大蝗其飛蔽日來自山東及

府界河北尤甚宣和三年諸路蝗五年蝗建炎二年  
六月京師淮甸大蝗八月庚午令長吏修酺祭紹興  
二十九年七月盱眙軍楚州金界三十里蝗為風所  
墮風止復飛還淮北三十二年六月江東淮南北郡  
縣蝗飛入湖州境聲如風雨自癸巳至于七月丙申  
徧于畿縣餘杭仁和錢塘皆蝗丙午蠶入京城八月  
山東大蝗癸丑頒祭酺禮式隆興元年七月大蠶入  
月壬申癸酉飛蝗過都蔽天日徽宣湖三州及浙東  
郡縣害稼京東大蝗襄隨尤甚民為乏食二年夏餘  
杭縣蝗乾道元年六月淮西蝗憲臣姚岳貢死蝗為



宋史卷之五十五 十四  
瑞以佞坐黜淳熙三年八月淮北飛蝗入楚州盱眙  
軍界如風雷者逾時遇大雨皆死稼用不害九年六  
月全椒歷陽烏江縣蝗乙卯飛蝗過都遇大雨墮仁  
和縣界七月淮甸大蝗真揚泰州密撲蝗五千斛餘  
郡或日捕數十車群飛絕江墮鎮江府皆害稼十年  
六月蝗遺種于淮浙害稼十四年七月仁和縣蝗紹  
熙二年七月高郵縣蝗至于泰州五年八月楚和州  
蝗嘉定二年浙西諸縣大蝗自丹陽入武進若煙霧  
蔽天其墮豈十餘里常之三縣捕八千餘石湖之長  
興捕數百石時浙東近郡亦蝗開禧三年夏秋久旱

大蝗群飛蔽天浙西豆粟皆既丁蝗嘉定元年五月  
江浙大蝗六月乙酉有事于園上方澤且祭醮七月  
又醮頌醮式于郡縣二年四月又蝗五月丁酉令諸  
郡修醮祀六月辛未飛蝗入畿縣三年臨安府蝗七  
年六月浙郡蝗八年四月飛蝗越淮而南郡淮郡蝗  
食禾苗山林草木皆盡乙卯飛蝗入畿縣己亥祭醮  
令郡有蝗者如式以祭自夏徂秋諸道捕蝗者以千  
百石計飢民競捕官出粟易之九年五月浙東蝗丁  
巳令郡國醮祭是歲荐饑官以粟易蝗者千百斛十  
年四月楚州蝗紹定三年福建蝗端平元年五月當

塗縣蝗嘉熙四年建康府蝗淳祐二年五月兩淮蝗  
景定三年八月浙蝗

紹興十年春有野豕入海州市民刺殺之時州已陷  
夏鎮江軍帥王勝攻取之明年以其郡屬金悉空其  
民乾道六年南雄州民家豕生數豚首各具他獸形  
有類人者慶元初樂平縣民家豕生豚與南雄同而  
更具他獸蹄三年四月餘干縣民家豕生八豚其二  
為鹿古田縣豕食嬰兒淳化二年六月黑風晝晦景  
祐四年七月黑氣長丈餘出屋下康定元年黑風  
晝晦元豐末嘗有物大如席一伏見寢殿上而神宗崩

元符末又數見而哲宗崩至大觀間漸晝見政和元  
年以後大作每得人語聲則出先若列屋摧倒之聲  
其形塵天餘髮髯如繭金眼行動經經有聲黑氣蒙  
之了人了了氣之所及腥血四灑兵刃皆不能施又  
或變人形亦或為驢白春歷夏晝夜出無時過冬則  
罕見多在掖庭宮人所居之地亦普及內殿後習以  
為常人亦不大怖宣和末衰少而亂遂作政和三年  
夏至宰臣何執中奉祀北郊有黑氣長數丈出自齋  
宮行一里許、壇壇繞祭所皆近人穿燈燭而過俄  
又及於壇禮將畢不見宣和末洛陽府幾間忽有物

如人或導蹇如犬其色正黑不辨眉目始衣則掠小兒食之後雖白晝入人家為患所至喧然不安謂之黑漢有力者夜執檢棒自衛亦有託以作過者如此二歲乃息已而北征事起卒成金人之禍三年春口有青忽青黑無光其中洶洶而動若鉦金而湧沸狀日旁有黑正如水波周迴旋繞將暮而稍止建炎三年一月甲寅日初出兩黑氣如人形夾日旁至巳時乃散乾道四年春舒州兩黑米堅如鐵破之米心通黑淳熙十一年二月臨安府新城縣深浦天雨黑水終夕十六年六月行都錢塘門起黑風入揚沙石慶

元元年徽州黃山民家古井風雨夜出黑氣波浪噴

湧

咸平元年五月撫州下義之口壘池水色變黑如雲大中祥符元年五月丁丑泰山土母池水變紅紫色四年二月己未河中府寶鼎縣漢泉有光如燭焰四五年炬其聲如雷三年八月解州鹽池紫泉場也次二年里許不種自生其味特嘉命屯田員外郎何敏中往祭池廟八月東池水自成盞僅半池潔白成塊晶瑩異常祀汾陰經度制置使陳堯叟繼獻凡四千七百斤分賜近臣及諸列校紹興十四年樂平縣河衝里

田隴數十百頃田中水類為物所吸聚為一直行高平地數尺不假隄防而水自行里南程氏家井水溢亦高數尺夭矯如長虹聲如雷穿墻毀樓二水聞于杉墩且前且卻約十刻乃解各復故

天聖四年十月甲午昏霧四塞靖康元年正月丁未霧氣四塞對面不見建炎二年十一月甲子北京大霧四塞是夕城陷三年三月車駕發温州航海乙丑次松門海中白霧晝晦六月久陰四年三月乙丑四方霧下如塵紹興三年自正月陰晦陽光不舒者四十餘日五年正月甲申霧氣昏塞七月劉豫毀明堂

天地晦冥者累日七年氛氣翳日八年三月甲寅晝晦日無光陰霧四塞乙卯晝夜雲氣昧濁四月積雨方止氛霧四塞晝日無光隆興元年五月丙午朝霧四塞二年六月積陰弥月乾道二年十一月久陰五年正月甲申晝蒙六年五月連陰六月日青無光淳熙六年十一月乙丑晝蒙十二年正月丁亥亦如之慶元二年二月己卯晝暝四方昏塞三年二月丁卯晝晦昏霧四塞六年十二月辛卯嘉定三年正月丙午十年正月乙未十三年三月壬辰皆晝蒙建炎四年三月辛亥白虹貫日紹興八年三月辛巳

白虹亘天二十七年二月壬寅白虹貫日三十年十  
二月辛酉曲虹見日之西乾道三年十月丙申虹見  
淳熙元年十月戊寅曲虹見日東二年十月庚辰虹  
見五年十月丁巳曲虹見日東慶元元年正月丙辰  
白虹貫日嘉泰三年七月壬午亦如之四年十一月  
虹見嘉定十一年二月丙辰白虹貫日嘉熙三年十  
月乙丑虹見四年二月辛丑白虹貫日淳祐十年十  
二月丁巳虹見寶祐五年十月虹見  
太祖從周世宗征淮南戰于江亭有龍自水中向太  
祖奮躍乾德五年夏京師雨有黑龍見尾于雲際自

西北趨東南占主大水明年州府二十四水壞田廬  
開寶六年四月單父縣民王美家龍起井中暴雨飄  
廬舍失族屬及壞舊鎮廨舍三百五十餘區大木皆  
折七年六月棗州有火自空墮于城北門樓有物抱  
東柱龍形金色足三尺許其氣甚腥旦視之壁上  
有煙痕瓜跡三十六大中祥符二年八月青蛇出無為  
軍長數尺宣和元年夏雨晝夜凡數日及霽開封  
縣茶肆中有異物如犬大蹲踞卧榻下細視之身  
僅七尺色蒼黑其首類驢兩頰作魚頷而色正綠  
頂角坐極長於其際始分兩歧聲如牛鳴與世所

繪龍無異茶肆近軍器作坊兵卒來觀共殺食之已而京城大水訛言龍復讐云紹興木勝非出守江州過梁山龍入其舟纜長數寸赤背綠腹白尾黑爪甲目有光近龍孽也行都柴梁橋旌忠廟三蛇出沒庭廡大者盈尺方鱗金色首脊有金錢遇霽或變化數百十蕉卉開廟徙而蛇孽亦絕十一年四月衡山縣淨居巖有蛇長二丈身圍數尺黑色而方文震死山水大至先是山氣遇夜輒昏昧蛇斃始明二十五年六月湖口縣赤龍橫水中如山寒風怒濤覆舟數十艘士卒溺者數十人三十年春宜黃縣大蛇見于

丞治長二丈捕之縱數里外俄復至者數四乾道五年七月乙亥武寧縣龍鬪于復塘村大雷雨二龍奔逃珠墜大如車輪牧童得之自是連歲有水災

太平興國三年靈州獻官馬駒足有二距雍熙二年虔州吏李祚家馬生駒足有距四年鄜州直羅縣民高英家馬生前兩足如牛端拱二年夏州民程真家馬生二駒大中祥符九年十二月大名監馬生駒赤色肉尾無鬣宣和五年馬生兩角長三寸四足皆生距時北方正用兵紹興八年廣西海墾有海獸如馬蹄鬣皆丹夜入民舍聚衆殺之明日海溢環村百餘

家皆溺死近馬禍也五年廣西市馬全網疫死淳熙六年十二月宥昌西馬金州馬皆大疫十二年黎雅州獻馬有角長二寸京房易傳曰臣易上政不順厥妖馬角茲謂賢士不足紹興元年二月丙申右丞相留正乘馬早朝入禁扉馬斃近馬禍也嘉定五年正月史彌遠入賀于東宮馬驚墮地衣幘皆敗其額微損事與上同

建隆元年雄州歸義軍民劉進妻產三男二年孟州民孟福定州民孟公禮等妻各產三男三年齊州晉州大旱民家多生魃龍岡縣民林嗣妻京師龍捷軍

卒宜超妻產三男乾德三年江陵府民劉暉妻產三男四年安州驍健軍卒趙遠妻產三男五年北州民高與德州民趙嗣乾寧軍卒王進妻產二男開寶元年沂州民王政澶州民謝興妻產三男二年閬州民孫迺廣開州民董遠妻產三男七年青城縣王宥妻產三男河南府民劉元妻產三男太平興國二年邢州招收軍卒李遇汝州歸化軍卒魚霸常州民謝柞妻產三男晉原縣民楊萬妻產三男七年澶州寵衛軍卒靳興普州民鄭彥福妻產三男汾州民鄭訓妻產三女鴈門縣民劉習妻產四男滑州歸化軍卒安

旺妻產二男一女八年揚州順化軍卒俞釗温州民  
李遇滎州民李祚妻產三男九年揚子縣民妻生男  
毛被體半寸餘面長頂高烏有眉毛麤密近髮際有  
毛兩道軟長眉紫唇紅耳厚鼻大類西域僧至三歲  
畫圖以獻雍熙二年奉新縣民何靖妻產三男三年  
魯山縣民張美相州林慮縣民張欽妻產三男四年  
晉原縣民周承暉固始縣民楊昇妻產三男端拱元  
年邠州民馮遇妻產三男二年齊州民徐州民  
侯遠常州卒徐流妻產三男淳化元年正月河陽縣  
民王斌新息縣民李珪妻產三男八月汾州悉達院

僧智嚴頭生角三寸二年晉陵縣民黃釗南充縣民  
彭公霸龍陽縣民周信王屋縣民李清臨清縣民國  
忠鄰水縣吏謝元昇奉化縣卒朱旺妻產三男瀛州  
民胡立邢州民高德妻產三男四年邯鄲縣民鄭安  
河間縣民王希輦安州民宋和妻產三男五年雍丘  
縣營卒盛泰妻產三男至道元年保州敵軍校李深  
宋城縣民王洽臨淮縣民賀用末清縣民董美鄆城  
縣民馬方妻產三男二年安豐縣民王構伊陽縣民  
張壽成都縣民彭操妻產三男三年汾州民趙演沂  
州民李嗣南劍州民劉相饒安縣民睦鸞衛州宣武



軍卒李筠妻產三男咸平元年台州末安縣王旺澶  
州靜戎軍卒鄭穗妻產三男莘縣民懷梁獲嘉縣民  
王貴末康縣民羅彥瑄溫縣民楊榮毗陵縣民魏吉  
妻產三男三年睢縣民朱進鄆州武威軍卒徐遠深  
州民彭遠妻產三男四年望都縣民郭瑩邕州澄海  
軍卒梁濟妻產三男五年夏津縣民趙替妻產三男  
六年石城縣民劉詵堂邑縣民戴興妻產三男平鄉  
縣民郭讓妻產四男景德元年南昌縣民李聰妻童  
三男二年奉新縣民魏勇妻產三男四年八作司匠  
趙榮南頓縣民任登老棗強縣民張緒妻各產三男

大中祥符元年高郵軍民王言妻產四男二年崑崙縣  
民張留清平軍民楊泉妻產三男三年獲嘉縣民馮  
可妻產三男宋城縣民李悔妻產二男一女四年河  
池縣民馮守欽妻產二男五年大名府宣勇軍卒徐  
璘贊皇縣民李釗妻產三男七年銅鞮縣民李謙宋  
城縣民白德霍丘縣民朱璘平涼縣民焦思順妻產  
三男八年河南府民宋再興真陽縣民周元歷亭縣  
民田用侯言霍丘縣民王忠杜戩濠陽縣民衛志聰  
定州驍武軍卒張吉廷丘縣懷勇軍卒黃進妻產三  
男末嘉縣民張得妻產四男九年曹州雄勇軍卒聶

德瀛州民劉元澧州民張貴廣州民劉吉妻產三男  
 天禧元年連江縣民陳霸妻產三男三年錢塘縣民  
 謝文信遂安縣民李承遇妻產三男四年孝感縣民  
 杜明平恩縣民劉順妻產三男七月未陽縣民張中  
 妻產三男其額有白誌方寸餘上生白髮自天聖迄  
 治平婦人生四男者二生三男者四十四生二男一  
 女者一熙寧元年距元豐七年邵邑民家生三男者  
 八十四而四男者一二男一女者一元豐八年至元  
 符二年生三男者十八而四男者二三男一女者一  
 元符三年至靖康生三男者十九而四男者一前志

以為人民蕃息之驗宣和六年都城有賣青果男子  
 孕而生子尊母不能收易七人始免而逃去豐樂樓  
 酒保朱氏子之妻可四十餘楚州人忽生髭長僅六  
 七寸疏秀而美宛然一男子特詔度為女道士紹興  
 三年建康府桐林灣婦產子內角有齒是歲人多產  
 鱗毛二十年八月真符縣民家一產三男隆興元年  
 建康民流寓行都而婦產子二首具羽毛之形乾道  
 五年衡湘間人有化為虎者餘杭縣婦產子青而毛  
 二肉角又有二家婦產子亦如之皆連體兩面相鄉  
 三家才相距一二里潮州城西婦孕過期產子如指

大五體皆具者百餘蠕蠕能動淳熙十年番禺南鄉  
婦產子肘各有二臂及長鬮則六臂並連十三年行  
都有人死十有四日復生十一月辛未鄧家巷婦產  
肉塊三其一直目而橫口十四年六月臨安府浦頭  
婦產子生而能言四日暴長四尺紹熙元年三月癸  
酉行都市人夜以殺相驚奔避者良久乃定是歲崑  
山縣工采石而山壓二年六月它工采石鄰山聞其  
聲呼相應答如平生其家鑿石出之見其妻喜曰又  
聞乍風肌膚如裂俄頃聲微噤不語化為石人貌如  
生慶元元年樂平縣民婦產子有尾永州民產子首  
有角腋有肉翅二年七月廿一賢縣婦產子亦如之而  
面有三目嘉定四年四月結江府後軍妻生子一身  
二首而四臂

淳化五年六月京師疫遣太醫和藥救之至道二年  
江南頻年多疾疫大觀三年江東疫建炎元年三月  
金人圍汴京城中疫死者幾半紹興元年六月浙西  
大疫平江府以北流屍無算冬紹興府連年大疫  
官募人能服粥藥之勞者活及百人者度為僧三年  
二月永州疫六年四川疫十六年夏行都疫二十六  
年夏行都又疫高宗出柴胡製藥活者甚衆隆興二

年冬淮甸流民二三十萬避亂江南結草舍徧山谷  
暴露凍餒疫死者半僅有還者亦死是歲浙之飢民  
疫者尤衆乾道元年行都及紹興府飢民大疫浙東  
西亦如之六年春民以冬燠疫作八年夏行都民疫  
及秋未息江西飢民大疫隆興府民疫遭水患多死  
淳熙四年貢州大疫八年行都大疫禁旅多死寧國  
府民疫死者尤衆十四年春都民禁旅大疫浙西郡  
國亦疫十六年潭州疫紹興二年春涪州疫死數千  
人三年資榮二州大疫慶元元年行都疫二年五月  
行都疫三年三月行都及淮浙郡縣疫嘉泰三年五

月行都疫嘉定元年夏淮甸大疫官募掩骼及二百  
人者度為僧是歲浙民亦疫二年夏都民疫死甚衆  
淮民流江南者飢與者并多疫死三年四月都民多  
疫死四年三月亦如之十五年贛州疫十六年永道  
二州疫德祐元年六月庚子是日四城遷徙流民患  
疫而死者不可勝計天寧寺死者尤多二年閏三月  
數月間城中疫氣薰蒸人之病死者不可以數計  
熙寧元年七月戊子夜西雲南間有聲鳴如風水相  
激寢周四方主民勞兵革歲動六年七月丙寅夜而  
北雲間有聲如磨物主百姓勞七年七月庚子夜西

北天鳴主驚憂之事紹興二十一年八月乙亥天有  
聲如雷水響于東南四日乃止開禧元年六月壬寅  
天鳴有聲

天禧三年正月晦沈丘縣民駱新田聞震頃之隕石  
入地七尺許淳熙十六年三月壬寅隕石于楚州寶  
應縣散如火甚吳厓慶元三年六月辛未黃巖縣大  
石自隕雷雨甚至山水灑湧

志卷第十五

志卷第十六

宋史六十二

開府儀同三司上柱國錄軍國重事前中書右丞相監修國史領經筵事都統裁監脫等奉  
勅修

五行二上火

炎上火之性也火失其性則為災青舊說以桓煥草  
妖羽蟲之孽羊橋赤青赤祥之類皆屬之火今從之  
建隆元年宿州火燔民舍萬餘區二年二月內酒坊  
火燔舍百八十區酒工死者三千餘三年正月滑州  
甲仗庫火燔儀門及軍資庫一百九十區兵器錢帛  
並盡開封府通許鎮民家火燔廬舍三百四十餘區

二月安州牙吏施延業家火燔民舍并顯義軍營六百餘區五月京師相國寺火燔舍數百區海州火燔數百家死者十八人乾德四年二月岳州衙署廩庫火燔市肆民舍殆盡官吏踰城僅免三月陳州火燔民舍數十區潭州火燔民舍五百餘區踰月民周澤家火又燔倉廩民舍數百區死者三十六人是春諸州言火者甚衆八月衡州火燔公署倉庫民舍僅千餘區五年京師建隆觀火開寶三年八月辰州解出備軍資庫五年七月忠州火倉庫殆盡七年九月永成縣火燔民舍一千八百餘區八年四月洋州火燔

州解民舍千七百區永城縣火燔軍營民舍千九百八十區死者九人太平興國七年八月益州西倉災雍熙元年五月丁丑乾元文明二殿災初夕陰雲雷震火起月華門翌日夜巳方止二年九月庚寅夜楚王元佐宮火燔舍數百區王自是以疾廢于家三年光化軍民卻勳家火延燔軍解舍庫端拱元年二月雲安軍威棹營火一年三月衡州火燔州縣官舍倉庫軍營三百餘區又崇賢坊有鳥燔數十處七日不滅淳化三年十月蔡州懷慶軍營火燔汝河橋民屋官舍三千餘區死者數人十二月建安軍城西火燔

民舍官廨等殆盡四年二月永州保安津舍火飛焰  
過江燒州門又民屋三百餘家咸平二年四月池州  
倉火燔米八萬七千斛景德元年正月平虜軍營火  
焚民居廬舍甚衆四年十一月邳州火燔倉庫並盡  
大中祥符元年正月桂州甲仗庫災二年四月昇州  
火燔軍營民舍殆盡四年八月徐州草場火十月鎮  
州城樓戩棚火七月雒州甲仗庫火八年二月甲寅  
宗正寺火四月壬申夜榮王元徽宮火自三鼓北風  
甚癸酉亭午乃止延燔左承天祥符門內藏庫朝天  
殿乾元門崇文 秘閣天書法物內香藏庫九年壬

月甲子左天廡坊草場火天禧二年二月戊寅北宅  
蔡州團練使德雍火延燔數百區三年春京師多火  
六月永州軍營火延民舍數百餘區五年四月丁巳  
尹材場火天聖三年二月丁卯蘄州權貨務火五年  
四月壬辰壽寧觀火七年六月丁未玉清昭應宮災  
初大中祥符元年詔建宮以藏天書七年宮始成凡  
二千六百一十楹至是火發夜中大雷雨至曉而盡  
明道元年八月壬戌修文德殿成是夜禁中火延燔  
崇德長春滋福會慶崇徽元和承明八殿景祐三年  
七月庚子太平興國寺火起閣中延燔開先殿及寺

舍數百楹是夕大雨雹十月己酉澶州橫龍水口西岸料物場火焚薪芻一百九十餘萬寶元二年六月丁丑益州火焚民廬舍二千餘區康定元年六月乙未南京鴻慶宮神御殿火慶曆元年五月癸亥慶州草場火延燔州城樓櫓二年十一月丙寅上清宮火四年三月丙戌夜代州五臺山寺火六月丁未開寶寺靈感塔災七月甲子燕王宮火六年七月辛丑洪福禪院火八年正月壬午江寧府火初李景江南大建宮室府寺其制多倣帝室至是一夕而焚唯燭殿獨存皇祐五年正月丁巳會靈觀火至和元年四月

辛丑祥元觀火二年并州太宗神御殿火嘉祐三年正月温州火燔屋萬四千闕死者五十人治平四年十二月壬子夜睦親宮火焚九百餘間甲寅廣親宮又火熙寧六年二月丙申永昌陵上宮火燔東城門七年九月壬子三司火自巳至戌焚千八百楹案牘殆盡十一月洞真宮火九年十月魯王濮王宮火十年正月仙韶院火撤屋二百五十楹三月丙子開封府火元豐元年八月邕州火焚官舍千三百四十六區諸軍衣萬餘襲穀帛軍器百五十萬四年六月衡州火燒官舍民居七千二百楹欽州大雷震火焚



城空五年二月洞真宮火八年二月辛巳開寶寺火  
時寓禮部貢院於寺點校試卷官程曼陳之方馬希  
孟焚死吏卒死者十四人元祐元年三月宗室宮院  
火六年十二月開封府火紹聖三年三月七日內尚  
書省火尋撲滅上諭執政禁中屢火方醮禳已罷春  
宴仍不御垂拱殿三日四年七月甲子禁中火元符  
元年四月宗室宮院火建中靖國元年六月壬寅集  
禧觀火大雨中久而後滅崇寧二年六月中太乙宮  
火三年三月辛丑大內火政和三年四月蘇州火延  
燒公私屋一丁七十餘間五月封州火延燒公私屋

六百八十二間五月辛丑京師大盈倉火是歲成都  
府大慈寺温州絳州皆火重和元年九月掖庭大火  
自甲夜達曉大雨如傾火益熾凡蕪五千餘間後苑  
廣聖宮及宮人所居幾盡焚死者甚衆嘉康元年十  
二月丙子夜尚書省火延燒禮祠工刑吏部拆尚書  
省牌擲火中禳之乃息二年三月戊戌天漢橋火焚  
百餘家頃之都亭驛又火巳酉康門火紹興元年十  
月乙酉臨安府越州大火民多露處十二月辛未越  
州火焚吏部文書乙酉移畢錢塘二年正月丁巳宣  
州火燔民居幾半五月庚辰臨安府大火亘六七里

燔萬數千家十二月甲午行都大火燔吏刑工部御史臺官府民居軍壘盡乙未旦乃熄三年九月庚申行都關門外火多燔民居四年正月戊寅行都火燔數千家六年二月行都屢火燔千餘家十二月行都大火燔萬餘家人有死者時高宗親征劉豫都民之暴露者多凍死七年正月辛未平江府火二月辛丑鎮江府楚真揚大平州火是歲臨安府火八年二月丁酉太平府大火宣撫司及官舍民居帑藏文書皆盡死者甚衆錄事參軍呂應中當塗縣丞李致虛死焉九年二月己卯行都火七月壬寅又火十年十月

行都火燔民居延及省部十一月丁巳温州大火燔州學酤征船等務永嘉縣治及民居千餘十一年七月癸亥婺州火火燔州獄倉場寺觀暨民居幾半九月甲寅建康府火燔府治二十餘區民居三千餘家十二年二月辛巳鎮江府火燔倉米數萬石芻六萬束民居尤衆是月太平池州及蕪湖縣皆火三月丙曳行都火四月行都又火十四年正月甲子行都火十五年大寧監火燔官舍帑藏文書九月甲子行都火經夕漸近大室而滅十七年八月建康府火十二月辛亥靜江府火燔民舍甚衆二十年正月壬午行

都火燔吏部文書皆盡二十五年汴京宮室悉焚二  
十六年潭州南嶽廟火二十九年四月鎮江府火焚  
軍壘民居十二月丙子夔州大火燔官舍民居寺觀  
人有死者乾道元年正月秦州火燔民舍幾盡是年  
春德安府應城縣廐驛火二年冬真州六合縣武鋒  
軍壘火十二月婺州火自是火患不息人火之也三  
年五月泉州火五年十二月壬申太室東北垣外民  
舍火七年十一月丁亥禁垣外闕人松舍火延及民  
居九年九月台州火經夕至于翌日晝漏半燔州獄  
縣治酒務及居民九千餘家淳熙元年十二月丁巳

泉州火燔城樓及五十餘家二年六月戊午潭州南  
嶽廟火八月嚴州火十一月癸亥麗正門內東廡災  
是歲瀘州火坐上焚民石不實守臣貶秩三年九月  
大內射殿災迨及東宮門四年十一月辛酉鄂州南  
市火暴風通夕燔千餘家五年四月庚寅興州沙市  
火燔三百四十餘家有一死者十一月和州牧營火燔  
一百六十區七年二月江陵府沙市大火燔數千家  
延及船艦死者甚衆八月溫州試士火作子貢闈八  
年正月揚州火九月乙亥行都火九年九月合州大  
火燔民居幾盡官舍僅有存者十一年二月辛酉興

元府義勝軍壘舍火十一年八月温州火燔城樓及  
四百餘家十月鄂州大火燔萬餘家江風暴作結廬  
隄上泊舟岸下者焚溺而遺十四年五月大內武庫  
災戎器不害六月庚寅心都寶蓮山民居火延燒七  
百餘家救焚將校有死者五月成都府市火燔萬餘  
家十六年九月南劍州大火民居存者無幾紹興元  
年八月壬寅處州火燔縣公百家十二月戊申建寧府  
浦城縣火時查洞寇張六作亂焚五百餘家二年四  
月行都傳法寺火延及民居言者以戚里土木爲孽  
火數起之應是月徽州十八火夜燔州治譙樓官舍獄

宗錢帑庫務凡十有九所五百二十餘區延燒千五  
百家自庚子至于壬寅乃熄五月己巳金州火燔州  
治官舍帑藏保勝軍器庫城內外民居甚衆三年正  
月己巳行都火通夕至于翌日闐闐焚者半十一月  
又火燔五百餘家十二月甲辰鄂州火至于翌日燔  
八百家慶元二年八月己酉永州火燔三百家三年  
閏月甲申金州都統司中軍壘舍火焚千三百餘區  
閏六月乙酉又火燔二千餘區是冬紹興府僧寺火  
延燒數百家六年八月戊戌徽州火燔州獄官舍延  
及八百餘家嘉定元年二月戊寅行都大火至于四

月辛巳燔御史臺司農寺將作軍器監進奏文思御  
輦院大史局軍頭皇城司法物庫御厨班直諸軍壘  
延燒五萬八千九十七人京城內外亘十餘里死者五  
十有九人踐死者不可計城中廬舍九燬其七百官  
多僦舟以居火作於寶運山御史臺胥楊浩家諫議  
大夫程松請戮浩以謝郡民疏再上始黥配萬安軍  
猶免決自是民訛言相驚亡賴因縱火為姦利二年  
六月己卯臨安府火三年正月丁酉襄陽府火作而  
風暴選鋒軍校于友直死於救焚止延燒六十餘家  
帥漕臣上其功贈二秩官其子二十一月甲午福州

火燔四百餘家四年三月丁卯行都大火燔尚書中  
書省樞密院六部右丞相府制勅糧料院親兵營脩  
內司延文學士院內酒庫內宮門廡夜召禁旅救撲  
太室撤廟廡遷神主并冊寶於壽慈宮翼日戊辰旦  
火及和寧門鷓鴣吻禁卒張隆飛梯斧之門以不焚火  
作時分數道燔二千七十餘家又翌日巳巳神主還  
太室時省部皆寓治驛寺四月丙申臨安府梵天寺  
火六月盱眙軍天長縣禁軍營火鎧械為盡八月壬  
辰鄂州外南市火燔五百餘家開禧二年二月癸丑  
壽慈宮災四月壬子行都火燔數百家嘉定二年八

月己巳信州火燔二百家九月丁酉吉州火燔五百餘家是歲瀘州火燔千餘家十一月丁亥建寧府政和縣火燔百餘家四年閏二月己卯紹興府嵯縣浦橋火燔百餘家三月除州火燔民居甚多十月撫州火辛卯福州一夕再火燔城門僧寺延燒千餘家死者數人五年五月己未和州火燔二千家八年八月辛丑湖州火燔寺觀延燒三百家九年七月甲戌南劔州沙縣火燔縣門官舍及千一百餘家民有死者十一年二月行都火燔數百家九月己巳禁垣外萬松嶺民舍火燔四百八十餘家十三年二月庚寅安

豐軍故步鎮火燔千餘家死者五十餘人八月庚午慶元府火燔官舍第宅寺觀民居甚衆十一月壬子行都火燔城內外數萬家禁壘百二十區十七年四月丁卯西和州焚軍壘及居民二千餘家人火之也守臣尚震午誤以爲金人至而遁六月丁亥岳州火燔岳陽樓州獄帑庫延及八十家己丑又火燔百餘家紹定元年三月行都火燔六百餘家嘉熙元年六月臨安府火燔三萬家淳祐元年徽州火十二年十一月丙申行都火至丁酉夜始熄景定四年紹興火五年臨安府大火德祐元年玉牒所災

乾德二年冬無雪五年冬無雪開寶元年冬京師無  
雪二年冬無雪淳化二年冬京師無冰至道元年冬  
無雪二年冬無雪大中祥符二年京師冬溫無冰天  
聖五年夏秋大暑毒氣中人嘉祐六年冬京師無冰  
治平四年冬無雪元豐八年冬無雪元祐元年冬無  
雪四年冬京師無雪五年冬無冰雪紹興五年五月  
大燠四十餘日草木焦槁山石灼人暍死者甚衆三  
十一年冬無雪乾道三年冬溫少雪無冰五年冬溫  
無雪六年冬溫無雪冰紹熙三年冬潼川路不雨氣  
燠如仲夏日月皆赤榮州尤甚慶元元年冬無雪二  
年冬無雪四年冬無雪越歲春燠而雷六年冬燠無  
雪桃李華蟲不蟄開禧三年冬少雪嘉定元年春燠  
如夏六年冬燠而雷無冰蟲不蟄八年夏五月大燠  
草木枯槁百泉皆竭行都斛水百錢江淮杯水數十  
錢暍死者甚衆九年冬無雪十三年冬無冰雪越歲  
春暴燠土燥泉竭

建隆二年九月亳州獻芝一株乾德四年閏八月黃  
岡縣民段贊屋柱生紫芝一本二莖知州鄧守忠以  
獻十二月登州獻芝五莖開寶四年成都府民羅達  
家生芝六年正月知梓州趙延通獻芝一本河中府

大明觀殿芝草生節度使陳思讓以聞七年七月陳州節度党進獻控鶴營卒孫洪家芝二本八月又獻芝一本四十九莖九月麻城縣解芝生柱上刺史王明以獻十月梓州獻芝草太平興國二年八月青城縣民家竹一本上分雙莖三年六月項城縣令王元正獻芝草七月廣州獻芝草八月功臣堂柱生芝二本知州范旻畫圖以獻四年八月廣州獻芝草九月華山道士丁少微獻白芝黝芝各一噐五年五月眉山縣竹一莖十四節上分二枝長丈四尺九月真定府行宮殿梁生芝如荷花知府趙賢進以圖來上十

月龍水縣華嚴寺舊截竹為筒引水忽生枝葉長二丈許知州姜宣以聞六年三月廣州獻黃芝一本九莖七月新津縣趙豐村竹一莖十二節上分兩岐知州崔憲以聞七年六月知黃州裴仁鳳獻芝草七月知羅江縣陳覃於羅墳山獲芝四本以獻湘陰縣萬壽寺松根芝草二本生轉運副使趙昌獻芝八月再生四本昌又獻潭州民歐陽進夏侯敏園中芝三本宜興縣民長孫裕家生芝紫莖黃蓋十月雄州實信院竹叢生芝草僧致仁采之復生悉以上獻八年二月知福州何允昭獻芝二本五月漢州獻芝十月乙



西蜀州獻瑞竹一本十六節上分兩枝知連州史昭  
文獻芝二莖十一月婺源縣民王化於王陵山石上  
得紫芝一本叢生五莖金州監軍解生芝三本九年  
十月金州獻芝三本永康軍獻芝九莖同日至闕下  
十一月知梓州沈護獲芝三莖雍熙二年七月靈州  
芝草生知州侯贊刻木為其狀來獻三年三月殿前  
承旨張思能使楚泗獻所得芝草五本四月眉山縣  
獻異竹圖八月刑部尚書宋琪家牡丹三華端拱元  
年五月知襄州郝正獻芝五本八月廣州鳳集合歡  
樹下得芝三本二年七月彭山縣民家生異竹舒州

芝草生知州趙亨以獻十月密州獻芝草淳化元年  
四月來州監軍解芝草生知州克憲以聞八月黃州  
刺史魏丕獻芝草二年二月射洪縣安國寺竹二莖  
同本六月舒州竹連理知州樂史以聞十一月陵州  
民趙崇家慈竹二莖長六尺許其二別有根抵莖分  
十枝長丈餘又一本三莖並聳三年十月朗州異竹  
生京師太平興國寺牡丹生華占云有莖是月茶孝  
太子薨四年正月知興化軍馮亮獻芝草十月彭門  
芝草生十二月榮州獻異竹圖五年正月密州獻芝  
草四本枝葉扶疎二月知溫州何士宗獻芝草五本

十月又獻十本至道元年十一月潭州監軍解生竹一本長二尺許枝葉萬餘尤為殊異二年六月虔州龍泉縣合龍院一竿分兩枝河南縣民張知遠家芝草生判府呂蒙正表上之閏七月密州獻芝二本三年二月廣東轉運使康戩獻紫芝咸平元年十二月宣化縣保聖山瑞竹生一本二枝二年閏二月宣池歙杭越睦衢婺諸州箭竹生米如稻時民飢采之充食九月劔州驛廳梁上生芝草一枝三朶其色黃白知州李仁衡圖以獻四年正月維州獻芝草一本如佛狀十二月知淮陽軍王礪獻芝草三本六年五月

導江縣民潘矩田生芝二層黃紫色高五寸許九月相州牧龍坊生芝一莖色紫黃長尺餘分七枝枝如手五指狀其最上枝類鳳者知州張鑑以獻景德三年八月蔡州獻芝草四年十月知廣安軍王奇上芝草圖十二月蓬州上瑞竹圖大中祥符元年四月温州獻瑞竹圖五月辛未以東封遣經度制置使王欽若祭文宣王廟於孔林得芝五株色黃紫如雲色及人戴冠冕之狀詔內侍楊懷玉祭謝復得芝四本輕黃如雲氣之狀癸未內侍江德明於白龍潭石上得紫蕃芝一本以獻六月瑕丘縣民宋固於堯祠前得

黃紫芝九本連理者四又縣民蔡珍得芝一本王欽  
若以獻欽若又於岱嶽及堯祠前再得芝二十二本  
連理者工及有貫草石者七月欽若親獲芝十一本  
又州長及民所得二十六本有重臺連理及外白內  
紫之狀且言泰山至日生芝草軍民競采請給緡帛  
從之兗州獄空司理參軍郭保讓掃除其間得芝四  
本八月瀕城縣民家芝草生乾封縣民家屋柱生芝  
滋長連袞色鮮潔如繪畫欽若獻芝草八千一百三  
十九本有貫草木附石連理及飾為寶山者黃州獻  
異竹一本雙莖九月趙安仁來獻五色金玉丹紫芝

八千七百十一本鞏縣柴務牡丹華十月泰山芝草  
再生者甚衆立丁丑車駕次鄆州知州馬元方獻芝草  
五本甲辰欽若等又獻泰山芝草三萬八千五十本  
有並五連三連理者五色重暈如寶蓋下相連帶凡  
草木五穀如寶山靈禽瑞獸之象者六百四十二詔  
令封禪日列天書輦前又送諸路名山勝景及賜宰  
相是月復州獻芝草類神仙佛像河中府酒厨梁上  
生芝一本十二葉其色如玉安陽縣段贊家紫芝連  
理長尺餘又民李釗屋柱生芝三本霍丘縣河亭及  
聖惠坊並有紫芝生十二月福州懷安縣龍眼樹上

紫芝連理温州獻靈芝圖二年正月福州荔枝樹生  
連理芝二本二月饒州獻芝草四本七月遂州皇澤  
寺芝草生凡五十本九日榮州解庭中生芝二本十  
月果州青居山獻金暈連理芝草十一月華山張超  
谷石上生紫芝二本嵩岳生芝草五十本石首縣文  
宣王廟殿柱芝草生又龍蓋山萬福里民宗永昌園  
藤上芝草生一本雙莖十二月漢州芝草生黔州芝  
草一莖十二枝若山鋒狀三年正月并研縣三惠寺  
生芝草十本二月昌州解廳柱芝生四本閏二月饒  
州芝草生三月西充縣青蓮塔院太平觀並生芝草

四月京師竹有華占云歲不豐六月絲邵鄂州並芝  
草生七月號州聖女觀生芝草三本八月潁縣民得  
田芝十二本蜀州生芝草一莖九葉江陵縣民張仲  
家竹自根上分幹其一幹又分三莖九月以陵府永  
泰寺竹出地七節分爲兩莖長丈餘知府陳堯咨以  
聞華州敷水民侯元則入華陽川石罅得芝一本知  
州顧端以獻十月內侍任文慶詣茅山設醮洞中獲  
芝草二十八本有如人手者十一月安鄉縣謝山獲  
芝二十二本其七狀如珊瑚而色紫十二月神泉縣  
獲芝四本四年正月知華州崔端獻芝草狀如仙人

掌頊城縣民李道安於黃仙公洞臺上得芝草一本以獻二月崔端又獻芝草十本知益州任中正獻芝草二十二本知遂州母賓古獻芝草四月古田縣僧舍竹一本上分三莖端昌縣民李讓家筍竹一本去地五尺許分爲二莖知州范應辰以聞八月夔州芝草生廩舍中七月知亳州徐泌知江州王文震並獻芝草知郴州袁延慶獻芝草十本八月邕州雲封寺栢樹生芝五本知州劉知誥以獻西瓦縣廣川王廟生芝十本其三連理八月知信州李汝獻瑞竹圖三本十一月河中府獻芝草真源縣民王順慈司徒捷

家生芝各一本岳州道州並獻芝草南嶽奉用使薛映副使錢惟演過荆門軍神林石上獲芝草以獻十二月鉛山縣仁壽僧舍生芝草一本雙枝長尺八寸五年六月潯州六祖院法堂紫芝雙秀知州高志寧以聞八月亳州獻芝草十月澤州廳事梁上生白莖紫蓋芝二十四本閏十月常州芝草生又蕭山縣芝生李樹上十一本十一月廣州獻芝草二百三十七本晉原縣僧舍芝草一本十二月隨州芝草生亳州獻鹿邑縣民所獲芝草四本候官縣山上生芝草五十四本閩縣望泉寺生芝草十本寧德縣支提山石

上生芝草十五本六年二月江州廬山崇聖院生芝  
九本知州王文震以獻四月饒州承天院東山生芝  
四本連葉六月壽立縣獲紫莖金芝一本景陵縣管  
陽山林中獲芝三十本七月內侍石延福登兗州壽  
丘獲芝一本貫草而生又旁得三十本亳州團練使  
高漢英獻芝八本昂州城門柱下生芝一本八月繼  
照堂生芝一本紫莖黃蓋奉祀經度制置使丁謂至  
真源縣太清宮道士瀨陽鄉民繼獲芝八十本以獻  
乙丑又獲二百五十本有一本三莖一莖如雲氣佛  
像者九月又得宋城縣民所獲芝五十本獻之十月

丁謂來朝獻芝草三萬七千一百八本飾以仙人寶  
禽異獸之狀十一月又獻九萬五千一百本明年車  
駕至真源民有詣行闕獻者又一萬八千本是冬兗  
州景靈宮芝草生慶成軍大寧廟聖製碑閣生金芝  
二本昭州龍嶽山資壽寺芝草生潯州廳解柱芝生  
一本上分爲二其上又生二本凡三重無錫縣民曹  
詵家食案生芝赤黃有光長尺許又知南安軍章得  
一獻芝草七年正月明州獻茹侯山石上芝草一本  
四莖二月知信州歐陽陟獻芝草七本忠州獻芝五  
本四月福州獻芝草二本五月鄆縣西上石崖生紫

芝十五本七月華州民入華山得白石上芝草雙莖  
連蓋八月均州獻州獻芝千二百二十七本十月慶  
成軍大寧廟石雙莖芝生其上合幹明英二州芝草  
生十一月蜀州芝草二本生竹根八年二月青州武  
成王廟柱生芝一本知州張知白以圖以三月榮州  
應靈縣彌陀佛舍生紫芝三本其一雙幹上如蓋四  
月昌州有芝生石上一本四莖其色黃白四月彰明  
縣民家竹一根上分二本十三節又開元寺桃竹一  
莖上分十八節皆相對五月道州舜祠旁生芝二十  
一本六月盩厔縣民家芝草三莖共成一葉又石芝

一本晉原縣民栢家生芝三根合為一本九年七  
月知信州薰温獻芝十二本八月知廬州余獻卿獻  
芝二本九月涪城縣石壁生芝一本十一月武岡縣  
民何文化園竹生兩株同本上分四莖十一月晉原  
縣民李彥涵家竹一本雙莖對節知州王世昌圖以  
獻天禧元年三月新津縣平蓋下玉皇案下芝草生  
鄂州天慶觀聖祖殿芝草生四月邵陽等縣竹生穗  
如米民饑食之又浮梁縣竹生穗如米七月漢陽軍  
太平興國寺異竹一本生二莖節皆相對十二月庚  
午內出芝草如真武像二年正月庚子內出真遊崇

徽二殿梁上芝草圖示宰相五月兗州景靈宮昭慶  
殿生金芝二本三年六月漢陽軍芝草生一百五十  
餘本七月嵩山崇福宮獲芝草一百本有重臺連理  
貫草者知河南府馮拯以獻四年四月梁山軍民王  
崇辰竹園生金暈紫芝五本十一月上饒縣民王壽園  
中生芝草三本皆金暈其二連理乾興元年六月蘇  
秀二州湖田生聖米居民取以食興州竹有實如大  
麥民取以食占曰大饑八月洋州民李永負土成母  
墳芝生墳上天聖元年五月興州竹有實如大麥民  
取以食之占曰竹有實大饑八月甲寅有芝生

安殿枉召輔臣觀之九月戊午城西下水場芝草生  
三年七月梓州城門生芝二本四年正月梓州民家  
生芝四本九月榮州芝生明道元年七月榮州連州  
並芝生景祐二年九月嘉州芝草生四年五月丙寅  
有芝生于化成殿楹慶曆元年二月丙午京師雨藥  
二年八月梓州芝草生五年八月洪州章江禪院堂  
柱芝草生高一尺三寸葉二十一層色白黃有紫暈  
旁生小芝葉九層上有氣如煙皇祐元年七月福州  
生芝一十二本十月湖州芝草生三年六月丁亥無  
為軍獻芝草凡三百五十本上曰朕以豐年為上瑞



賢臣為寶至於草木魚蟲之異焉足尚哉五年閏七  
月榮州芝草生嘉祐三年十一月河南府芝草生六  
年正月清川縣漢光武祠生芝草一本三岐八月施  
州歌羅砦生芝四本十月汝州新砦巡檢解舍生芝  
五本熙寧元年益陽縣雷震山裂出米可數十萬斛  
賚至京師信米色黑如炭八年七月鼎州產芝三  
本其一類珊瑚枝葉椽結監官三月地產物如珠  
可食水產菜如菌可為菹饑民賴之九年五月流江  
縣產芝一十一本元豐二年四月眉州生瑞竹六月  
忠州兩豆七月甲午南賓縣兩豆十一月全州芝生

十二本三年六月安州芝生二十九本其一連理臨  
江軍芝生四十三本四年十月鄴縣天慶觀生瑞竹  
一本自第九節分莖雙起五年七月永康縣生紫芝  
九本十一月閩中縣生紫芝六金芝七永康縣生紫  
芝九六時言州芝生三十三本十二月滕縣官舍生  
異草經月不腐七年四月景靈宮芝生六本於天元  
發門五月開化縣芝生九本黃白紫色八月永安陵  
下宮芝生一本十月青州芝生二十一本元祐元年  
七月武安庫言前秘書省正字鄧忠臣母墳前生芝  
草一本紫芝黃蓋三年六月臨江縣塗井鎮兩白黍

七月又雨黑黍四年九月江津縣石上生芝草二本  
六莖五年二月晉原縣生芝草四十二本七年十一  
月潞州生芝二百餘本紹聖三年九月淄川縣生芝  
草有穀子科穿芝草生二枝十月河南府大內地生  
芝草元符二年正月處州民田生瑞竹二月瀘州生  
芝草一本同根駢幹至蓋復合為一又衡州郡廳生  
紫芝一根十六葉崇寧元年八月盤石縣芝草連理  
三年十月復州澤州芝草生四年正月戎州宿州芝  
草生七月瀘州芝草瑞竹生五年冬澶州安州芝草  
生大觀元年三月宣鄆湖潤州皆芝草生廬州兩大

豆九月崇天臺及兗州孔林芝草生二年陳兗筠州  
廣德軍芝草生三年秋西京湖海普集州南安軍芝  
草生政和元年正月萊州芝草生十一月虔州聖祖  
殿芝草生二年二月戊子河南府新安縣蟾蜍背生  
芝草自是而後祥瑞日聞王芝產禁中殆無虛歲元  
殿宇園苑及妃嬪位皆有之外則中書尚書二省太  
學醫學亦產紫芝四年八月建州境內竹生米數千  
萬石三年十一月癸酉越州承天寺瑞竹一竿七枝  
幹相似其葉圓細生花經實詔送秘書省仍拜表賀  
五年五月禁中芭蕉連理八月甲子蘄州進芝草一

萬一千六百枝內一枝紫色九幹十二月己未汝州  
進六萬本其間連理者一枝者一千八百八十有司不  
勝其紀初猶表賀後以爲常不皆賀也時朱勝堯爲  
京東提舉學事行部至密州界見縣令部數百夫入  
山採芝彌漫山合皆芝雨也或附木石或出平地有  
一本數千葉層疊高大衆色咸備郡守李文仲採及  
三十萬本每萬本作一網入貢文仲尋進職授本道  
轉運使建炎二年九月癸卯權知密州杜彥獻芝草  
五葉如人指掌色赤而澤宰臣黃潛善奏色符火德  
形像投眩之瑞高宗不啓視却之紹興元年七月乙

未浙西安撫大使劉光世以枯結生穗奏瑞高宗曰  
朕在潜邸梁間生芝草官僚皆欲上聞朕手碎之不  
欲寶此奇恠乃却之十六年正月辛未瀘州天雨豆  
近草妖也十六年梅州孔子廟生芝二十一年紹興  
府學御書下生芝番陽縣石門民家籬竹生重萼牡  
丹又民家竈鼎生金色蓮華房州治所綵山下生憲  
萬州虔州放生池生蓮皆同蒂異萼二十三年六月  
汀州生蓮同蒂異萼有十有二十五年五月太室  
楹生芝九莖秦檜帥百官觀之稱賀勾龍廉沈中立  
以獻頌遷擢周麟之請繪之鹵簿行旗檜孫禮部侍

卽墳請以黎州甘露降草木道州連理木鎮江府瑞  
瓜南安軍瑞蓮嚴信州瑞芝悉圖之旗是冬檜薨高  
宗曰比年四方奏瑞文飾取悅若信州林機奏秦檜  
父祠堂生芝佞諛尤甚明年四月甲午詔郡國無獻  
瑞乾道元年七月池州竹生穗實如米飢民采之以  
食守臣魯晉為野穀生竹圖以獻御史劾晉不以民  
食草木為病坐佞免官慶元五年八月太室西北夾  
室楹生白芝四葉前史以白芝為喪祥明年八月國  
連有大喪嘉泰二年十一月祕書省右文殿楹生芝  
二莖

志卷第十六

志卷第十七

宋史六十四

開府儀同三司 柱國 錄軍國重事 前中書右丞相 監修國史 領經筵事 都總裁 皇晚 賜奉

勅修

五行二下火

乾德二年十月眉州獻木生九穗圖四年四月府州  
尉氏縣雲陽縣並有麥兩岐五月魚臺縣麥秀三岐  
六月南充縣民何約田黍二莖十三穗一莖十一穗  
七月又生一莖九穗開寶二年五月梓蜀二州六年  
四月東明縣八年五月鄭州梓州合州巴州縣並獻  
瑞麥太平興國元年九月隰州獻合穗木長尺餘十

月渝州獻九穗禾三年四月夏縣五月舒州六月閬  
州麥並秀兩岐四年七月洛州獻嘉禾邛資二州木  
並九穗八月涇州民田並有嘉禾九月知溫州何士  
宗獻嘉禾元德圖五年七月蓬萊縣民王明田穀鬲  
離合穗相去一尺許八月知慈州張愈獻合穗禾九  
月涼溪縣六年五月汝陰縣九年五月施州麥並秀  
兩岐端拱元年五月陳州淳化元年四月魏城縣七  
月閬州二年四月蔡州五月陳州陵州仁壽縣四年  
五月達州五年四月永城縣並獻瑞麥至道元年六  
月嘉禾生眉山縣蕭德純田一本二十四穗七月金

水縣胥羅翊田禾生九穗舒州監軍吳光謙解粟  
兩本岐分十穗臨渙縣民侯正家二禾合成一穗八  
月綿竹縣禾生九穗夏州團練使趙光嗣獻嘉禾一  
函十月濠州獻瑞穀圖二年五月泗州獻瑞麥三年  
三月洋州嘉禾合穗知州馮栩以聞四月唐州遂州  
盤石縣並獻瑞麥五月黃岡縣昌軍麥秀二三穗八  
月雅州禾一莖十四穗雒州嘉禾生九月知代州李  
允正獻嘉禾穗一匣咸平元年五月溧水縣麥秀二  
三穗七月嘉禾生簇苑一莖二十四穗百丈縣民李  
文寶禾生一莖二十七穗八月蘇州解後園邠州民田

並禾上合穗平康縣民王義田禾兩穗合為一化城縣民張美田禾九穗二年五月辛卯麥秀二三穗七月資官縣吏董昭美禾二莖九穗者各二樣洛江州嘉禾合穗彭城縣民張福先田粟一莖分四穗八月鄆縣趙範粟一莖九穗玄武縣民李知進田粟一莖上分五苗成二十一穗榆次縣民周貴田禾三莖共穗三年五月鄆縣海陵縣並麥秀二三穗七月真定府禾三莖一穗遠州民李國清田禾一苗九穗八月辰州公田禾生一莖三穗者四隰州嘉禾合穗圖以獻四年八月舒州嘉禾生九月知河中府郭堯獻

嘉禾合穗圖五年八月臨汾縣民吉遇洪洞縣民范思安田並禾生隔二隴上合為一六年七月汝縣民連罕田隔四隴同穎銅梁縣民楊彥魯禾一莖九穗景德元年正月寧晉縣民耿待問田禾合穗者三本知州王用和圖以獻二年七月獲鹿縣禾合穗八月滎陽縣及相州嘉禾異畝同穎九月并州貢嘉禾圖三年八月大名府滄州並嘉禾生真定府禾異畝同穎九月滎州禾一莖十八穗四年六月南雄州保昌民田禾一本九穗以圖來獻七月神泉縣民張篆田禾一苗九穗貝究二州嘉禾合穗九月衛德二州廣

安軍並上嘉禾圖大中祥符元年曲水縣南鄭縣並  
麥秀二三穗七月乾封縣奉高鄉民田禾異隴同穎  
判州王欽若以聞八月鄆州獻嘉禾淳化縣民賀行  
滿田禾隔四隴相去四尺許合為一穗新平縣民尹  
遇田禾合穗者二本真定府粟生二穗九月澧州嘉  
禾一莖十穗虢州團練使綦興獻合穗禾嘉州民潘  
德麟田禾二莖各九穗麟州嘉禾生二年六月簡州  
民集若寧家禾九穗七月黔州嘉禾異畝合穗八月  
嘉州解有一莖十四穗生庭中岐山縣禾異畝同穎  
知州施護以聞三年四月同州麥秀二三穗七月冀

淄昭三州嘉禾多穗異畝同穎八月寧化軍嘉禾  
穗寶鼎縣民張知友田禾隔四隴相去二尺許合穗  
判府陳堯叟以聞樓煩縣民田禾異本同穎劍州嘉  
禾生一莖九穗四年三月辛巳帝至西京福昌縣民  
朱懿文嘉禾一本七穗昌元縣民許元晃田禾一莖  
九穗知州柴德方以聞金水縣民田禾一莖三十六  
穗四月六安縣麥秀二三穗五月唐汝廬宿泗濠州  
麥自生八月蜀州禾一莖九穗長壽縣民常自天田  
禾合穗者二蒲縣禾異畝同穎九月知虢州李昭獻  
合穗禾五年四月遂州麥秀兩穗或三穗七月華州

禾一莖兩穗具定府四縣嘉禾合穗八月京兆府嘉  
禾生九月巴州禾一莖二十四穗一莖十七穗六年  
三月邕州麥秀兩穗或三穗七月益州嘉禾九穗至  
十穗朝邑縣民田禾八莖同穎已未召江臣觀嘉禾  
于後苑有七穗至四十八穗繪以示百官八月龍門  
縣永定軍博野縣民田並嘉禾生合穗瀛州嘉禾生  
知州馮守信以聞忻州秀容定襄一縣民田禾合穗  
保定軍公田六通監並嘉禾生九月京兆府獻長安  
縣嘉禾圖一枝雙穗七年通泉縣劉尉定辭官辭禾  
一本六穗邯鄲縣民馬文田禾隔隴合穗者二本除

州權酒署內禾一莖三穗晉原平原二縣民田禾並  
一本十二穗三月鄜城縣麥秀兩穗三穗八月知毫  
州李迪獻禾一莖三穗至十穗府谷縣民劉善田禾  
隔二隴合成一穗嵐州牙吏燕青田禾一莖八穗一  
莖五穗遼州平城民田禾隔二隴合穗有十三本或  
二十一本合為一者九月施州禾一莖九穗至十二  
穗真定貝州並嘉禾合穗八年湖陽縣麥秀兩穗三  
穗四月旭川縣民任慶和田禾一莖九穗閏六月眉  
山縣民楊文繼邛州李義田禾並一莖九穗七月永  
靜軍禾隔隴合穗者二監軍使仲甫以聞八月桂陽



監民何文勝田粟一本二穗九年四月建初縣麥秀  
兩穗或三穗八月判大名府魏成信獻合穗禾永靜  
軍阜城縣民田穀隔三隴合穗者二本廣州嘉禾生  
安化縣民吳景延田禾穗長尺五寸九月知鳳翔府  
趙湘知汾州王守斌並獻嘉禾圖天禧元年七月流  
江縣禾一莖九穗二年九月河北安撫副使張昭遠  
獻穀穗三各長尺餘資州禾一莖九穗三年七月饒  
陽縣民楊宣田禾二隴相去二尺許合為一穗益州  
嘉禾一莖九穗四年八月內出玉宸殿瑞穀圖示近  
臣每本有九穗十穗者九月鄆縣民岑貫田禾一莖九

穗知州蘇維甫以聞五年四月河南府民田嘉禾合  
穗知府王欽若以聞七月導江縣民趙元賞青城縣  
民王偉田禾並一莖九穗乾興元年五月南劍州麥  
一本五穗緜州麥秀兩岐八月洋州嘉禾合穗十一  
月高陵縣嘉禾合穗天聖二年八月乙酉寧化軍嘉  
禾異畝同隸四年九月榮州禾一本九穗五年賓州  
禾一本九穗六年忻州禾異本同穎五月乙未陳州  
瑞麥一莖二十穗六月陳州獻瑞麥圖七年七月河  
南府嘉禾合穗八年八月壬午召近臣觀瑞穀於元  
真殿九年虜施縣禾異畝同穎景祐元年七月磁州

嘉禾合穗八月大名府嘉禾合穗九月涇州磁州保  
德軍並嘉禾合穗十月孝感感應城二縣稻再熟成德  
軍禾一本九穗三年五月榮州禾一莖九穗四年七  
月巳巳臨清縣穀異畝同穎者六十本康定元年六  
月蜀州懷安軍並禾九穗慶曆二年壽安縣嘉禾合  
穗六年五月昭化縣禾一莖兩岐八月趙州懷州並  
嘉禾異畝同穎九月定襄縣嘉禾隔二隴合穗長江  
縣禾一莖十穗十二月石照諸縣野穀穠生七年九  
月汾州榮州德州並嘉禾合穗皇祐元年密州禾合  
穗者五本永康軍禾一莖九穗二年九月延州石州

並嘉禾異畝合穗永康軍嘉禾一莖九穗十二月密  
州禾十莖合一穗石州四莖合一穗三年五月彭山  
縣上瑞麥圖凡一莖五穗者數本帝曰朕嘗禁四方  
獻瑞今得西川麥秀圖可謂真瑞矣其賜田夫束帛  
以勸之是月滁州麥一莖五穗四年八月嘉州蜀州  
並嘉禾一莖九穗九月南劍州有禾一本雙莖二十  
穗五年三月資州嘉禾一莖九穗閏六月資州麥秀  
兩岐七月鄆州邠州禾異畝同穎九月成德軍嘉禾  
異畝同穎絳州禾一莖九穗至和元年十二月蜀州  
嘉禾一莖九穗二年五月亳州麥秀兩岐六月應天

府貢大麥一本七十穗小麥一本二百穗八月邛州  
嘉禾一莖九穗嘉祐三年六月緜州麥一穗兩岐七  
月泰山上瑞麥圖凡五本五百一穗四年六月彰明  
縣有麥兩岐百餘本五年三月崇安縣嘉禾一本九  
十莖七年陵州禾一莖九穗九月平遙縣禾異畝合  
穗熙寧元年永興軍禾一莖四穗眉州禾一莖九穗  
四年乾寧軍禾二莖合穗成德軍晉州汾州禾異壟  
同穗六年南溪縣禾一苗九穗八年懷安軍瀘州渠  
州各麥秀兩岐安喜縣禾二本間五隴合穗平山縣  
禾合穗者二保塞縣禾七本間一壟或兩壟合穗潞

城縣禾合穗者二九年火山軍禾間五壟東鹿秀容  
二縣間四壟渤海縣皆異壟同穎流江縣禾一苗九  
穗譙縣麥一本三穗尉氏縣湖陽縣彭山縣麥一本  
兩穗渠州大麥一穗兩岐或三岐四岐者陽翟縣麥  
秀兩岐天興寶雞二縣皆麥秀兩岐仍一本有三四  
穗或六穗者石州安州麥秀兩岐十年磁州禾合穗  
眉州禾生九穗亳州禾生二穗元豐元年武康軍禾  
一莖十一穗汝州禾合穗寧江軍禾一莖十穗邢州  
麥秀兩岐夔州麥一本三穗二年簡州安德軍麥秀  
兩岐曹州生瑞禾北京安武軍懷州鎮戎軍禾合穗

鎮戎軍懷州禾皆異畝同穎袁州禾一莖八穗至十  
一穗皆層出長者尺餘安州禾異畝同穗三年眉州  
禾一本九穗齊州禾一莖五穗趙州禾二本合穗安  
州麥一本三穗至五穗凡十四莖深州麥秀兩岐或  
三四穗凡四十畝眉州麥秀兩岐四年徐州麥一本  
百七十二穗代州禾合穗襄邑縣禾一本九穗五年  
高邑縣禾一莖五穗青州安肅軍憲州禾皆異畝同  
穎六年汴州七縣稻已獲再生皆實威勝軍武鄉縣  
禾二本間五壟合穗歷城縣禾二本合穗趙州禾間  
三隴合穗唐州禾二穗者四瀘州禾九穗懷青濰三

州禾皆異隴同穗府州陝州保平軍禾皆合穗七年  
蜀州禾生九穗青州禾異畝同穎者十一同州禾異  
畝同穎合州麥秀兩岐八年亳州麥一莖二穗一莖  
三穗一莖四穗鎮潼軍秫禾苗異隴同穗岷州禾皆  
四穗泰寧軍禾異本同穎者三是歲秋冬保澤趙鄂  
隰滄濰密簡饒諸州威勝軍禾合穗或異畝同穎元  
祐元年簡州禾合穗石州禾異畝同穎二年忻隰磁  
濰懷州禾異畝同穎趙忻州禾合穗三年祁保彭州  
禾異畝同穎瀛磁代豐州安國軍禾合穗劔州安國  
軍麥秀兩岐夔州麥一本十二穗四年泰寧軍麥異

畝同穎流江縣禾一本二穗榮德縣禾一本九穗青  
 鄭齊趙州禾合穗及有一本三穗峨嵋縣禾異畝同  
 穎又禾登一百五十二穗五年冀州安武軍大名府  
 威德軍禾合穗末寧軍禾二本隔五隴合穗平定軍  
 禾異畝同穗汀州禾生三十六穗劔州禾一本八穗  
 普州麥一莖雙穗夔州麥秀五岐六年汝陽縣美原  
 縣兗州鄒縣麥一莖數穗南劔州粟一本三十九穗  
 瀛定懷汝晉昌州平定永康軍禾合穗七年均兗邾  
 滄濱華柳州禾合穗鄂州禾一本一枝兩穗三本三  
 枝兩穗仙源縣禾異隴合穗耀州粟二莖隔兩壟合

為一穗梁山軍禾一莖九穗固始縣麥有雙穗定陶  
 縣丹陽縣麥秀兩岐紹聖元年博野縣麥一本五穗  
 漢陽軍麥秀兩岐樂壽縣麥一本兩穗或三穗懷安  
 軍禾一本九穗二年青維果冀德濱嵐濮達州禾合  
 穗三年安武軍禾合穗嵐州禾兩根合穗者二普湘  
 青齊嵐州末康軍禾異畝同穎合秀至九穗泉州粟  
 二本五穗八穗瑕丘縣武陟縣陝城小溪四縣麥合  
 穗良涼縣沈丘縣長子縣麥秀兩岐四年河中府麥  
 秀三穗虹縣雲安縣麥秀兩岐茂州一枝兩穗汶山  
 縣一枝三穗至六穗西京鄆齊隰州禾合穗穎昌府

禾一莖四穗至五穗元符元年慶州禾異本同穎青  
晉潞州荆南府永寧鎮戎軍等一十一處禾合穗邢  
州禾異隴合穗南劍州嘉州禾一莖九穗內鄉縣麥  
一莖兩穗符離靈壁臨渙蘄虹五縣麥秀兩穗兩當  
縣麥秀三穗安平縣生瑞麥二年連水軍麥合穗鄧  
岷州鎮戎軍禾合穗十一月岷州宕昌砦生瑞麥建  
中靖國元年沛縣晉州禾合穗崇寧元年淄州禾合  
穗二年晉寧軍忻州禾合穗五年河南府保德軍慶  
蘭潭冀府州岢嵐軍禾合穗淮西路民田既割復生  
寶大觀元年蜀州粟一莖九穗二年鞏州粟一莖六

穗鎮湮軍隆德府保德軍慶蘭州禾合穗武信軍禾  
一莖九穗簡州麥秀兩岐三年武信軍瀘遂普州麥  
秀兩岐四年蔡州麥一莖兩岐至七八岐者九十畝  
九月尚書左僕射張洎英表上表州瑞禾圖及宋大  
雅殿脩嘉禾十有二章賜詔褒答商英請并寫置中  
書省右僕射廳壁許之仍許三省樞密院同觀政和  
元年知河南府鄧洵武言秋禾大稔自雙穗至十穗  
以上嘉禾無雙榮州粟一莖九穗蔡州麥一莖兩岐  
或三五岐至八九畝近約十畝遠或連野二年知定  
州梁士野奏嘉禾合穗一科相隔五龍詩一尺三寸

生為一穗並中間隴內一科三莖上生粟三穗五年  
鄧州仙井監嘉禾合穗是久台州進寧海縣早禾  
穗二米首凡三石時方脩明堂遂協成典禮詔許拜  
表實自是史官多記奇祥異瑞謂麥禾為常事不書  
惟宣和末郭藥師言嘉禾合穗以新收復得書之  
建隆三年七月南唐李景獻鳳印雍熙四年十月知  
潤州程文慶獻鶴頸毛如垂纓端拱元年八月清遠  
縣解舍有鳳集栢樹高六尺衆禽隨之東北去知州  
李昌齡圖以獻至道元年九月京師自旦至酉群鳥  
百餘萬飛翔有聲識者云突厥雀景德元年五月庚

寅午時白州有三鳳自東來入城中衆禽圍繞至萬  
歲寺棲百尺木上身長九尺高五尺文五色冠如金  
盃申時北向而去畫圖以聞大中祥符元年春昇州  
見黃雀群飛蔽日有從空墜者占主民有役事是歲  
火寶元二年長舉縣有白鵲觜脚紅不類常鵲治平  
四年五月太子右贊善大夫陳世修獻白鳥熙寧七  
年六月乙未增城縣鳳凰見元豐三年八月戊寅平  
棘縣獲白鵲九月丙午趙州獲白鳥六年七月壬申  
丹州生白鵲至和三年九月大饗明堂有鶴回翔堂  
上明日又翔于上清宮是時所在言瑞鶴宰臣等表

賀不可勝紀宣和元年九月戊午蔡京等表賀赤鳥  
又賀白鵲政和後禁苑多為村居野店又聚珍禽野  
獸麀鹿鴛鴦禽鳥數百實其中至宣和間每秋風夜  
靜禽獸之音四徹宛若深山大澤陂野之間識者以  
為大祥宣和末南郊禮畢御郊宮端拱殿天未明百  
辟方稱賀忽有鄂止鳴于殿屋若與贊拜聲相應和  
聞者駭之時已報女真背盟未踰月內禪明年有陷  
城之難建炎三年高宗在揚州二月辛亥早朝有禽  
翠羽飛鳴行殿三匝一再止于宰臣汪伯彥朝冠冠  
尊服飛鳥踐之不祥翠羽又青祥也劉向以為野鳥

入宮宮室將空一曰敗亡之應是月金人入揚州有  
倉空渡江之變未幾伯彥罷相尋坐貶四年正月丁  
巳金人圍陝州有鷓鴣數萬飛噪城上與戰聲相亂  
金將婁宿曰城當陷急攻之遂失守近羽孽也七年  
梟鳴于劉豫後死又群鳥鳴于內庭如曰休也豫惡  
之募人護一梟者予錢五千是歲偽齊亡十七年二  
月有白鳥六集于高樛壇上府尹沈該以瑞奏二十  
七年饒州番陽縣有妖鳥身鷄尾長喙方足赤目  
縣于民屋數日彈矢不能中乾道六年邵武軍泰寧  
止有雀飛鳴立死于瑞寧佛刹香爐先是紹興初是



邑有雀立死于丹霞佛刹香爐皆羽孽也而尋屠民  
因謂之雀化慶元三年春池州銅陵縣鴛鴦雄化為  
雌

紹興五年江東西平大疫十七年汀州羊無角嘉定  
九年信州玉山縣羊主駢首

端拱元年十一月戊午夜西北方有赤氣如日脚高  
二丈咸平六年六月辛未赤氣出婁賁天廩占曰倉

廩有火災景德二年三月丙辰北方赤氣亘天大中  
祥符三年十二月癸亥青赤氣貫紫微慶曆三年十

二月二十六日天雄軍德懷州天降紅雪盡血雨黑

寧二年十一月每夕有赤氣見西北隅如火至人定

乃滅元祐三年七月丁卯夜東北方明如晝俄成赤

氣內有白氣經天建中靖國元年正月朔夕有赤氣

起東北彌亘西方久之出白氣二及赤氣將散復

有黑氣在其傍宣和元年四月丙子夜西北赤氣數

十道亘天犯紫宮北斗仰視星皆若隔絳紗折裂有

聲間以白黑二氣自西北俄入東北延及東南迨曉

乃止靖康元年九月戊寅有赤氣隨日出建炎元年

八月庚午東北方有赤氣占曰血祥四年五月洞庭

湖夜赤光如火見東北亘天俄轉東南此血祥也壬

子夜西北方有赤氣彌天貫以白氣如練者十數犯  
北斗文昌紫微由東南而散紹興七年正月乙酉夜  
北方有赤氣達旦辛卯斗牛間赤氣如火十一月癸  
卯南方有赤氣東北皆赤雲自日入至于甲夜八年  
九月甲申赤氣出紫微垣十八年八月丁亥九月甲  
寅皆有赤氣如火二十年十一月建昌軍新城縣永  
安村大風雪夜半若數百千人行聲語笑歌哭雜擾  
忽遽而凝寒陰黑咫尺莫辨明旦雪中有人畜鳥獸  
蹄迹流血汙染十餘里入山乃絕二十七年三月乙  
酉赤氣出紫微垣七月壬申赤氣隨日入十月壬寅

赤氣如火三十年二月壬申亦如之三十二年春淮  
水溢中有赤氣如燦血隆興二年十一月庚寅日入  
後赤雲隨之乾道元年八月壬午赤氣中天自日入  
至于甲夜六年十月庚午赤氣隨日出十一月丁丑  
赤雲隨日入至于甲夜七年七月壬寅十月乙巳丙  
午淳熙三年八月丁酉戊戌皆有赤氣隨日入出十  
三年行都民家有血自地中出灑染行人衣十四年  
十一月癸丑甲寅有赤氣隨日入出紹興三年春潼  
川路久旱日月星皆有赤氣四年十一月甲戌赤雲  
夜見白氣聞之慶元六年十月赤氣夜發橫天嘉泰  
元年六月

四年二月庚辰夜有赤雲間以白氣東北曰天後八日國有大火占者以為火將嘉定六年十月乙卯赤氣隨日出十一月辛卯赤氣隨日俱端平二年七月甲申天雨血寶祐二年為雨血

開寶七年六月隸州有火自空墜于城北有物如龍端拱元年九月瀘州鹽井竭遣匠劉晚入視忽有聲如雷穴焰突出晚被傷建炎元年正月辛卯夜西北陰雲中有如火光紹興三十二年建昌軍新城縣有巨室篋中時有火光燔衣帛過半而篋不焚近火孽也

志卷第十七

志卷第十八

宋史六十五

開府儀同三司舊學國事卿書夏相權國史領經事都總裁臣脫等奉勅修

五行三下

曲直木之性也木失其性則為妖祥桂說以狂也木冰恒雨服妖龜孽鷄禍青雀青祥之類皆屬之木今從之

太平興國六年正月瑞安縣民張度解木五片皆有天下太平字至道六年修昭應宮有木斷之文如點漆貫徹上下體若林苑書十一月襄州民劉士家生木

有文如魚龍鳳鶴之狀七年五月撫州修天慶觀解  
木  
有文如墨畫雲氣峰巒人物衣冠之狀七月彭明  
縣崇仙觀柱有文為道士形及北斗七星象大中祥  
符八年晉州慶唐觀古栢中別生槐長丈餘天聖元  
年二月河陽柳二本連理六月河陽檀棗各連理五  
年正月綿谷縣松栢同本異幹九年十月公并縣冬  
青木連理明道元年八月黃州橘木及柿木連枝康  
定元年十月始興縣柑兩木連理慶曆三年十二月  
澧州獻瑞木有文曰太平之道六年九月甲辰登州  
有巨木浮海而出者三十餘泊平四年六月汀州進

桐木板二有文曰天下太平熙寧元年三月簡州木  
連理是歲英州因雷震一山梓樹盡枯而為龍腦價  
為之賤至京師一兩純直錢一千四百二年建州民  
楊緯言元年三月大雷雨所居之西有黃龍見下獲  
一木如龍而形未具七月大雷雨復有龍飛其下及  
霽木龍尾翼足皆其歸合舊木宛然一體圖象以進  
十年八月乙巳惠州栢木有文曰王帝萬年天下太  
平元豐元年五月劔州木連理三年六月己未饒州  
長山有木子數畝狀類山羊子味香而辛土人  
桂子又曰菩提子明道中嘗有之是歲大稔十二月

泌陽縣甘棠木連理六年五月衛直縣洞霄宮枯  
生枝葉元祐元年八月己丑杭州民俞奉慶七世同  
君家園木連理五年四月德州木連理元符元年八  
月施州李木連理二年九月眉山縣檜木二株異根  
同幹木枝相附崇寧四年正月襄城縣李梨木連理  
大觀元年三月湟州欄木生葉八月瑞州永興軍並  
木連理二年十二月岢嵐軍園池生瑞木政和三年  
七月王華殿萬年枝木連理南棊州楓木連理十月  
武義縣木根有萬宋年歲四字四年是州木連理六  
月沅陵縣江漲流出楠木二十七可為明堂梁柱蔡

京等拜表賀九月丙申彭城縣相開華十二月辛丑  
元氏縣民王真屋柱槐木再生枝葉高四十餘尺是  
歲邵州海棠木連理澤州台州槐木連理荆開軍紫  
薇木連理六年坊充洪明夔徐新全趙太平州並木  
連理梅州枯木生枝宣和二年四月永州民劉思祈  
薪有天下太平字紹興十四年四月虔州民毀敵屋  
祈柱木裏有文曰天下太平時守臣薛弼上之方天  
亂近木妖也二十年八月福州冲虛觀阜茨木翠葉  
再實一十一年建德縣定林寺桑生李實粟生桃實  
占曰木生異實國主殃二十五年十月贛州獻太平

木特秦檜擅朝喜錄太平郡國多上草木之妖以爲  
瑞紹興間漢陽軍有挿摺技於石罅秀茂成陰歲有  
花實者初郡獄有誣服孝婦殺姑婦不能自明屬行  
刑者挿髻上葦於石隙曰生則可以驗吾寃行刑者  
如其言後果生淳熙十六年三月揚州桑生瓜櫻桃  
生茄此草木互爲妖也七月晉陵縣民析薪中有木  
字曰紹興五年如是者二是時紹熙猶未改元其後  
果止五年此近木妖也紹熙四年富陽縣粟生來禽  
實五年行都雨水與唐志貞元陳留雨水同占木生  
于下而自上隕者將有上下易位之象嘉定六年五

月己巳嚴州淳安遂安桐廬三縣大水自拔占曰木  
自拔國將亂景定四年五月成都太祖廟側大木仆  
忽起立生三芽德祐二年正月戊辰寶應縣民析薪  
中有天太下趙四字獻之制置使李庭芝賞之以錢  
五千

咸平六年十一月庚戌雨水水大中祥符五年正月  
戊寅京師雨水水天禧五年正月戊寅京師雨水水  
慶曆三年十二月丁巳雪雨水水占曰兵象也嘉祐元  
年正月雨水水治平二年十月乙巳雨水水兵熙寧三  
年十月八年正月九年正月京師雨水水元祐八年

二月京師大寒霰雪兩木冰宣和五年十月乙酉兩  
木冰靖康元年十月乙卯兩木冰二年正月丁酉兩  
木冰紹興五年十一月辛亥兩木冰宣和六年御樓  
觀燈時開封尹設次以彈壓於觀下帝從六宮於其  
上以觀天府之斷決者簾幕深密下無由知衆中忽  
有人躍出黑色布衣若寺僧童行狀以手畫簾出指  
斥語執于觀下帝怒甚令中使傳旨治之箠掠亂下  
又加炮烙詢其誰何畧不一語亦無痛楚之狀又斷  
其足筋俄施刀斲血肉狼籍帝大不悅為罷一夕之  
權竟不得其何人付獄盡之七年八月都城東門外

鬻菜夫至宣德門下忽若迷罔釋荷檐向門戟手出  
悖罵語且曰太祖皇帝神宗皇帝使我来道尚宜速  
改也邏卒捕之下開封獄一夕方省則不知向者所  
爲者乃於獄中盡之建炎二年十一月高宗在揚州  
郊祀後數日有狂人具衣冠執香爐携絳囊拜于行  
宮門外自言天遣我爲官家兒書于囊紙刻於右臂  
皆是語鞫之不得姓名高宗以其狂釋不問明年二  
月金人犯維揚三月有明受之變紹興元年四月庚  
辰閬州有狂僧衰經哭于郡譙門曰今日佛下世且  
言且哭寶隆祐太后上仙日云闕距行都萬里踰月

而遺詔至淳熙十四年正月紹興府有狂人突入恩  
平郡王第升堂踐王坐曰我太上皇孫來赴郡鞠訊  
終不語亦狂咎也是冬高宗崩明年八月王薨紹興  
二年十二月庚辰昧爽成都府有人褰服入帳門大  
呼閹帥京鎗姓名亦狂咎也

建隆元年十月蔡州大霖雨道路行舟開寶二年八  
月帝駐潞州積雨累日未止九月京師大雨霖五年  
京師雨連旬不止河南河北諸州皆大霖雨九年秋  
大霖雨太平興國二年道州春夏霖雨不止平地二  
丈餘五年五日京師連旬雨不止七年六月齊州逮

捕臨邑尉王坦等六人繫獄未具一夕大風雨壞獄  
戶王坦等六人並壓死雍熙二年六月京師大霖雨  
淳化元年六月隴城縣大雨壞官私廬舍殆盡溺死  
者百三十七人三年九月京師霖雨四年七月京師  
大雨十晝夜不止朱雀崇明門外積水尤甚軍營廬  
舍多壞是秋陳穎宋亳許蔡徐濮澶博諸州霖雨秋  
稼多敗五年秋開封府宋亳陳穎泗壽鄧蔡潤諸州  
雨水害稼咸平元年五月昭州大霖雨害民田溺死  
者百五十七人景德三年八月青州大雨壞鼓角樓  
門壓死者四人大中祥符二年八月無為軍大風霖



兩折木壞城門軍營民舍壓溺千餘人十月兖州霖  
雨害稼三年四月昇州霖雨五月辛丑京師大雨平  
地數尺壞軍營民舍多壓者近畿積潦五年九月建  
安軍大霖雨害農事天禧四年七月京師連雨彌月  
甲子夜大雨流潦汎溢民舍軍營圯壞大半多壓死  
者自是頻雨及冬方止乾興元年二月蘇湖秀州雨  
壞民田天聖四年六月戊寅莫州大雨壞城壁七年  
自春涉夏雨不止明道二年六月癸丑京師雨壞軍  
營府庫景祐三年七月庚子大雨震電慶曆六年七  
月丁亥河東大雨壞忻代等州城壁皇祐二年八月

深州大雨壞民廬舍四年八月癸未京城大風雨民  
廬摧圯至有壓死者嘉祐二年八月河東沿邊久雨  
瀕河之民多流移五月丁未晝夜大雨六月乙亥雨  
壞太社太稷壇三年八月霖雨害稼六年七月河北  
京西淮南兩浙江南東西淫雨為災閏八月京師久  
雨是歲頻雨及冬方止治平元年京師自夏歷秋久  
雨不止摧真宗及穆獻懿三后陵臺熙寧元年八月  
兪州大雨壞官私廬舍城壁七年六月陝州大雨漂  
溺陝平陸二縣元豐四年七月泰州海風駕大雨漂  
浸州城壞公私舍數千楹元祐二年七月丁卯以雨

罷集英殿宴元符二年九月以久雨罷秋宴三年七月久雨哲宗大昇輦在道陷泥中建中靖國元年二月久雨時欽聖憲肅皇后欽慈皇后二陵方用工詔京西祈晴崇寧元年七月久雨壞京城廬舍民多壓溺而死者三年六月久雨四年五月京師久雨又自七月至九月所在霖雨傷稼十月始霽靖康元年四月京師大雨天氣清寒又自五月甲申至六月暴雨傷麥夏行秋令建炎二年春淫雨三年二月癸亥高宗初至杭州久霖雨占曰陰盛下有陰謀時苗傅劉正彥為亂五月霖雨夏寒紹興元年行都兩壞城三

百八十丈是歲婺州兩壞城三年雨自正月朔至于二月七月四川霖雨至于明年正月四年六月淫雨害稼蘇湖二州為甚九月久雨時劉豫連金人入寇十月高宗親征而霽五年三月霖雨傷蚕麥行都雨甚九月雨至于明年正月六年五月久雨不止七年十月高宗如建康久雨八年三月積雨至于四月傷蚕麥害稼二十一年夏襄陽府大雨十餘日二十三年六月大雨壞軍壘民田三十年五月久雨傷蚕麥害稼八月施州大風雨三十二年六月浙西大霖雨隆興元年三月霖雨行都壞城三百三十餘丈二年

六月陰雨七月浙西江東大雨害稼八月風雨踰月  
乾道元年二月行都及越湖常潤溫台明處九郡寒  
敗首種損蚕麥二年正月淫雨至于四月夏寒江浙  
諸郡損稼蚕麥不登三年五月丙午泉州大雨晝夜  
不止者旬日八月淫雨江浙淮閩禾麻菽麥粟多腐  
四年四月陰雨彌月六年五月連雨六十餘日十一  
月連雨辛巳郊祀雲開于園丘百步外有澍雨八年  
四月四川陰雨七十餘日六月壬寅大雨徹晝夜至  
于己酉九年閏正月淫雨淳熙二年夏建康府霖雨  
壞城郭三年五月淮浙積雨損禾麥八月浙東西江

東連雨癸未甲申行都大風雨九月久雨十月癸酉  
孝宗出手詔決獄援筆而風起開霽四年九月丁酉  
戊戌紹興府餘姚上虞二縣大風雨五年閏六月己  
亥階州暴雨至于戊申乙巳興化軍福州福清縣暴  
風兩夜作六年四月衢州霖雨九月連雨己巳將郊  
而霽八年四月雨腐禾麥五月久雨敗首種十年五  
月信州霖雨自甲戌至于辛巳八月福州大霖雨自  
己未至于九月乙丑吉州亦如之十一年四月淫雨  
戊寅建康府太平州大霖雨六月甲申處州龍泉縣  
暴雨十二年五月六月皆霖雨十三年秋利州路霖

兩敗禾稼種稔金洋階成岷鳳六州亦如之十五年  
五月荆淮郡國連雨戊午祁門縣霖雨十六年四月  
西和州霖雨害禾麥五月浙西湖北福建淮東利西  
諸道霖雨紹熙元年春久陰連雨至于三月夏階成  
岷鳳四州霖雨傷麥二年二月贛州霖雨連春夏不  
止壞城四百九十丈圮城樓敵樓凡十五所四月福  
建路霖雨至于五月七月利路久雨傷種麥癸亥興  
州暴雨連日八月行都久雨三年五月江東河北路  
連雨常德府大雨徹晝夜自壬辰至于庚子寧國府  
池州廣德軍自巳亥至于六月辛丑朔雨甚祁門縣

至于庚戌七月壬申天台仙居二縣大雨連旬淮西  
路鎮江襄陽府皆害禾麥八月普州雨害稼四年四  
月霖雨至于五月浙東西江東湖北郡縣壞圩田害  
蚕來蔬菹紹興寧國府尤甚鎮江府大雨自辛未至  
于丙子淮西郡縣自丙子至于戊寅五年八月霖雨  
畿縣浙東西皆害稼九月雨至于十月癸巳大雨三  
晝夜不止江東西福建郡縣皆苦雨慶元元年正月  
霖雨甲辰帝蔬食露禱丙午霽二月又雨至于三月  
傷麥五月霖雨七月雨至于八月二年六月壬申台  
州焱風暴雨連夕八月行都霖雨五十餘日三年七

月雨連月四年八月久雨五年五月行都雨壞城夜  
壓附城民廬多死者六月浙東西霖雨至于八月六  
年五月庚午嚴州霖雨連五晝夜不止嘉泰二年六  
月福建路連雨至于七月丁未大風雨為災三年八  
月久雨開禧元年七月利州郡縣霖雨害稼閏月盱  
眙軍陰雨至于九月敗禾稔十月行都淫雨至于明  
年春二年春淫雨至于三月嘉定二年五月戊戌連  
州大雨連晝夜六月利闖成西和四州霖雨七月壬  
辰台州大風雨夜作三年二月陰雨六十餘日五月  
淫雨至于六月首種多敗蚕麥不登四年八月霖雨

至于九月五年春淫雨至于三月傷麥十一月雨  
雪積陰至于四年春六年春淫雨至于二月丁亥雨  
雪集霰五月陰雨經旬六月嚴州霖雨六月戊子紹  
興府大風雨浙東西雨至于七月七年九月陰雨至  
于十月害禾災九年四月六月大霖雨浙東西郡縣  
尤甚十年三月連雨至于四月十月霖雨害稼十一  
年六月霖雨浙西郡縣尤甚十二年六月霖雨彌月  
十五年七月浙西霖雨為災十六年五月霖雨浙  
西湖北江東淮尤甚八月大風雨害稼十七年八  
月霖雨

乾德四年二月長春節甘露降江寧府恩院五年  
二月甘露降江寧府玉泉寺松樹開寶元年十二月  
甘露降蔡州僧院栢樹太平興國三年正月甘露降  
壽州解州四年五月甘露降河東縣解州竹九三日七  
年四月丙子甘露降漢州安守亮獻栢葉上甘露一器九  
年三月丙子甘露降西京南太一宮新城雍熙三年  
四月庚子甘露降後院草木四年十二月甘露降興  
化軍羅漢峯前五松端拱二年二月甘露降壽州解  
園栢及資聖寺檜淳化二年十二月壽州解及延壽  
觀德純寺甘露降松栢九六日三年正月舒州二月

衢州四月舒州四年六月舒州並甘露降至道二年  
四月蘄州三年五月泉州六月壽州甘露降咸平元  
年四月甘露降平戎軍解果樹九九十餘本十一月  
甘露降真觀靈寶栢樹二年五月太平州潯州  
三年二月泉州十一月潯州四年二月壽州五年正  
月桂州十一月許州並甘露降景德元年義寧縣二  
年正月鹽州二月晉州及神山縣三年正月梓州  
四月遂州十二月榮州懷安軍甘露降大中祥符元  
年十二月上饒縣信陽軍二年正月信陽軍陳鄂二  
州三月陵昇祥三州三年二月郴州懷安軍閏二月

富順監五月澤輝晉益四州四年正月梓州三月澤  
州四月常州五年四月遂州五月無為軍六月梓州  
七月真定府十一月榮州開元寺六年三月梓州  
月鄜州八月遂州九月信州十月亮州太清宮十一  
月壽州十二月榮州南儀州七年二月鳳翔府天慶  
觀五月鄆州十月亳州太清宮十二月彭州天慶觀  
八年正月東江縣二月果州十月衢州九年十一月  
玉清昭應宮並路降天禧元年正月貴州天慶觀  
二月玉清昭應三月後苑四月會靈觀五月廬州  
通判廳及后土十二月昭州天慶觀二年十二月

榮州開元寺懷安軍天慶觀三年四月舒州五月益  
州四年三月邵武軍十二月平泉縣五年三月泉州  
十一月韶州並甘露降天聖元年正月柳州十一月  
河南府二年五月鳳州十月涇州四年榮州懷安軍  
六年太平州七年正月益州九年正月榮州並甘露  
降明道元年十一月韶州梓州甘露降景祐四年十  
一月成德軍慶曆四年正月桂州皇祐三年十二月  
吉州嘉祐七年三月眉州蓬州九月陵州並甘露降  
熙寧元年距元豐八年甘露降凡二十餘處元祐元  
年距元符三年亦如之大觀初甘露降于九成宮帝

龔室三年冬降于尚書省及六曹御製七言四韻詩  
賜執政已下其後內自禁中及宣和殿延福宮神霄  
宮下至三學開封府大理寺宰臣私第皆有之歲歲  
拜表稱賀

建隆初蜀孟昶末年婦女競治髮為高髻號朝天髻  
未幾昶入朝京師江南李煜末年有衛士秦友登壽  
昌堂榻覆其鞵而坐訊之風狂不寤識者云鞵履也  
李氏將覆於此地而為秦所有乎履與李友與有同  
音趙與秦同祖也又煜宮中盛雨水染淺碧為衣號  
天水碧未幾為王師所克士女至京師猶有服之者

天水國之姓望也淳化三年京師里巷婦人競剪黑  
光紙團靨又裝縷魚腮中骨號魚媚子以飾面黑北  
方色魚水族皆陰類也面為六陽之首陰侵於陽將  
有水災明年京師秋冬積雨衢路水深數尺景德四  
年春京城小兒裂裳為小兒旗繫竿首相對揮颯兵  
鬪之象也是歲宜州卒陳進為亂出師討平之紹興  
二十一年行都豪貴競為小青蓋飾赤油火硃於蓋  
之頂出都門外傳呼于道硃者乘輿服御飾升龍用  
馬臣庶以加于小蓋近服妖亦僭咎也二十三年士  
庶家競以胎鹿皮制奢婦人冠山民採捕胎鹿無遺時



去宣和未遠婦人服飾猶集翠羽為之近服妖也二十七年交趾貢翠羽數百命焚之通衢立法以禁紹熙元年里巷婦人以琉璃為首飾唐志琉璃釵釧有流離之兆亦服妖也後連年有流徙之厄理宗朝宮妃繫前後掩裙而長窄地名趕上裙梳高髻於頂曰不走落束足纖直名快上馬粉點眼角名淚妝剝削童髮必留大錢許於頂左名偏頂或留之頂前束以綵繒宛若博焦之狀或曰鶉角咸淳五年都人以碾玉為首飾有詩云京師禁珠翠天下盡琉璃

太平興國三年二月鑿金明池既掘地有龜出殆踰

萬數大中祥符二年四月有黑龜甚衆沿汴水而下至和元年二月信州貢綠毛龜大觀元年閏十月丙戌都水使者趙霆行河得兩首龜以為瑞蔡京信之曰此齊小白所謂象罔見之而霸者也鄭居中曰首豈容有二而京主之意殆不可測帝命棄龜金明池政和四年瑞州進六目龜五年博州進白龜紹興八年五月汴京太康縣大雷雨下水龜數十里隨大小皆龜形具手足卦文乾道五年舒州民獻龜駢生二首不能伸縮郡守張棟縱之潛山近龜孽也嘉定十四年春楚州境上龜大小死者蔽野

咸平三年八月黃州群鷄夜鳴至冬不止紹興初陳州民家鷄忽人言近鷄禍也松陽縣民家鷄生三足縣治有鷄伏卵毛生殼外近鷄禍亦毛孽也乾道六年西安縣官塘有物鷄首人身高丈餘晝見于野慶元三年饒州軍營鷄卵出蛇近鷄孽亦蛇孽也婺源縣張村民家雌鷄化為雄烹之形冠距而腹卵孕同里洪氏家雄鷄伏子中一雛三足咸淳五年常州鷄羽生距

建隆元年夏相金均房商五州鼠食苗二年五月商州鼠食苗乾德五年九月金州鼠食苗太平興國七年十月岳州鼠害稼紹興十六年清遠翁源真陽縣鼠食稼十萬為群時廣東久旱九羽鱗皆化為鼠有獲鼠於田者腹猶蛇文漁者夜設網旦視皆鼠自夏徂秋為患數月方息歲為饑近鼠妖也乾道九年隆興府鼠千萬為群害稼淳熙五年八月淮東通泰楚高郵黑鼠食禾既歲大饑時江陵府界外群鼠多至塞路其色黑白青黃各異為車馬踐死者不可勝計踰三月乃息紹熙四年饒州民家二小鼠食牛角三徙牛牢不免角穿肉瘡以斃近鼠妖也慶元元年六月鄱陽縣民家一猫帶數十鼠行止食息皆同如

母子相哺者民殺猫而鼠舐其血鼠象盜猫職捕而  
反相與同處司盜廢職之象也與唐龍朔洛州猫虎  
同占

紹興三年八月辛亥尚書省後樓無故自壞慶元元  
年夏建昌軍民居木柱有聲如牛鳴者三日乃止咸  
淳九年丞相賈似道起復之日在越上私第方拜家  
廟忽聞內有裂帛聲衆賓愕然密詢左右知家廟棟  
裂皆逡巡而退

志卷第十八

志卷第十九

宋史六十六

開禧儀司莊國錄國事節書丞相嚴國史領經筵事都總武馬院監奉

勅修

五行四金

從革金性也金失其性則為變恠舊說以僭谷恒陽  
詩妖民訛毛蟲之孽白青白祥之類皆屬之金今從  
之

建隆二年七月晉州神山縣北谷中有鐵隨水流出  
方二丈三尺其重七千斤太平興國四年九月夾江  
縣民王誼得黑石二皆丹文其一云君王萬歲其二

云趙二十一帝緘其石來獻至道二年二月桂陽監  
鎔銀自湧成山峰狀咸平四年十二月亳州太清宮  
鐘自鳴乾興元年四月甲戌修奉山陵總管言皇堂  
隧道穿得銅鍋有兩耳又於寢宮三門下穿得銅盃  
一鐵甕一鐵甲葉三天聖元年三月庚辰涪陵縣相  
思寺夜有光出阿育王塔之舊址發之得金銅像三  
百二十七五年七月壬寅遼山縣舊河凌地摧搭獲  
古錢一百四十六千五百四十二文明道元年五月  
壬午漢州江岸獲古鐘一慶曆四年五月乙亥金谿  
縣得生金山重三百二十一兩皇祐四年乾寧軍漁

人得小鐘二於河濱五年二月己亥乾寧軍又進古  
鐘一至和二年四月甲午瀏陽縣得古鐘一熙寧元  
年至元豐元年橫州共獲古銅鼓一十七元豐二年  
八月岳州永慶寺獲銅鐘一銅磬一六年南溪縣穿  
上得銅錢五萬四千有奇七年三月筠州獲古銅鐘  
一十一月賓州獲古銅鼓一八年昌元縣通鹽井得  
銅鍋九銅盆一銅盤一崇寧五年十月荆南獲古銅  
鼎政和二年玄圭始出晉州上一石綠色方三尺餘  
當中有文曰堯天正其字如掌大而端楷類手畫者  
堯字居右天正字綴行于左都堂驗視龍石三分而

字畫愈明又於堯字之下隱約出一瑞字位置始均  
蓋曰天正堯瑞云或謂晉陽堯都也方玄圭出乃有  
此瑞四年府畿汝蔡之間連山大小石皆變為瑪瑙  
尚方取為寶帶器玩甚富五年正月湖南提舉常平  
劉欽言蘆荻衝出生金重九斤八兩狀類靈芝祥雲  
又淘得碎金四百七兩有奇十一月越州民拾生金  
湟州丁羊谷金坑僅千餘眼得鑛成金共四等計一  
百三十四兩有奇重和元年十二月孝感縣楚令尹  
子文廟獲周鼎六宣和四年後御府所藏往往復變  
為石而色類白骨此與周寶圭占畧同五年滎陽縣

賈谷山麒麟谷采石修明堂得一石有文曰明百官  
表賀五年四月又獲鬪鼎三崇寧四年三月鑄九鼎  
用金甚厚取九州水土內鼎中既奉安於九成宮車  
駕臨幸徧禮焉至北方之寶鼎忽漏水溢于外劉炳  
謬曰正北在燕山今寶鼎但取水上於雄州境宜不  
可用其後竟以北方致亂建炎元年南京留守朱勝  
非夜防城見南門外火光燭地掘之得銅印有文曰  
朱勝私印火鑠金金所畏也後拜相有明受之變卒  
坐貶三年吉州修城役夫得髑髏棄水中俄浮一鐘  
有銘五十六字大畧云唐興元年吾子沒瘞廬陵西

壘後當火德五九之際世衰道敗浙梁相繼喪亂章  
貢康昌之目吾亦復出是邦東平鳩工復使吾子同  
河伯聽命水官郡守命錄其辭錄畢而鐘自碎  
紹興十一年三月庚申長安兵刃皆生火光二十六  
年郟縣地出銅馬高三尺制作精好風雨夜嘶紹興  
中耕者得金甕重二十四鈞於秦檜別業乾道二年  
三月丙午夜福清縣石竹山大石自移聲如雷石方  
可九文所過成蹊才四尺而山之木石如故  
慶元二年十二月吳縣金鵝鄉銅錢百萬自飛  
建隆二年京師夏旱冬又旱三年京師春夏旱河此

大旱霸州苗皆死又河南河中府孟津濮鄆齊濟  
滑延隰宿等州並春夏不雨四年京師夏秋旱又懷  
州旱乾德元年冬京師旱二年正月京師旱夏不雨  
是歲河南府陝虢麟博靈州旱河中府旱甚四年春  
夏京師不雨江陵府華州漣水軍旱五年正月京師  
旱秋復旱開寶二年夏至七月京師不雨三年春夏  
京師旱邠州夏旱五年春京師旱冬又旱六年冬京  
師旱七年京師春夏旱冬又旱河南府晉解州夏旱  
滑州秋旱八年春京師旱是歲關中饑旱甚太平興  
國二年正月京師旱三年春夏京師旱四年冬京師

早五年夏京師旱秋又旱六年春夏京師旱七年春  
旱孟號絳密纒衛曹淄州旱九年夏京師旱秋  
江南大旱雍熙二年冬京師旱三年冬京師旱四年  
冬京師旱端拱二年五月京師旱秋七月至十一月  
旱上憂形於色蔬食致禱是歲河南萊登深隼旱甚  
民多饑死詔發倉粟貸之淳化元年正月至四月不  
雨帝蔬食祈雨河南鳳翔大名京兆府許滄單汝乾  
鄭同等州旱二年春京師大旱三年春京師大旱冬  
復大旱是歲河南府京東西河北河東陝西及亳建  
淮陽等三十六州軍旱四年夏京師不雨河南府許

滑州旱五年六月京師旱至道元年京師

春旱二年春夏京師旱咸平元年春夏京畿旱又江  
浙淮南荆湖四十六軍州旱二年春京師旱甚又廣  
南西路江浙荆湖及曹單嵐州淮陽軍旱三年春京  
師旱江南頻年旱四年京畿正月至四月不雨景德  
元年京師夏旱人多渴死三年夏京師旱大中祥符  
二年春夏京師旱河南府及陝西路潭邢州旱三年  
夏京師旱江南諸路宿州潤州旱八年京師旱九年  
秋京師旱大名府澶州相州旱天禧元年京師春旱  
秋又旱夏陝西旱四年春利州路旱夏京師旱五年

冬京師旱天聖二年春不雨五年夏秋大旱六年四月不雨明道元年五月畿縣久旱傷苗二年南方大旱景祐三年六月河北久旱遣使詣北嶽祈雨慶曆元年九月丁未朔遣官祈雨二年六月戊寅祈雨三年遣使詣嶽瀆祈雨四年三月丙寅遣內侍兩浙淮南江南祠廟祈雨五年二月詔天久不雨令州縣決淹獄又幸大相國寺會靈觀天清寺祥源觀祈雨六年四月壬申遣使祈雨七年正月京師不雨二月丙寅遣官嶽瀆祈雨三月辛丑西太乙宮祈雨皇祐元年五月丁未遣官祈雨三年恩異諸事三月分遣朝

臣詣天下名山大川祠廟祈雨至和二年四月甲午遣官祈雨嘉祐五年梓州路夏秋不雨七年三月甲子罷春燕以久旱故也辛丑西太乙宮祈雨治平元年春京師踰時不雨鄭滑蔡汝潁曹濮洛磁晉耀登等州河中府慶成軍旱二年春不雨熙寧二年三月旱甚三年諸路旱六月畿內旱八月衛州旱五年五月北京自春至夏不雨七年自春及夏河北河東陝西京東西淮南諸路久旱九月諸路復旱時新復洮河亦旱羗戶多殍死八年四月真定府大旱八月淮南兩浙江南荆湖等路旱九年八月河北京東京西



河東陝西旱十年春諸路旱元豐二年春河北陝西  
京東西諸郡旱三年春西北諸路旱五年亢旱六年  
夏畿內旱元祐元年春諸路旱正月帝及太皇太后  
車駕分日詣寺觀禱雨是冬復旱二年春旱三年秋  
諸路旱京西陝西尤甚四年春京師及東北旱罷春  
燕八年秋旱紹聖元年春旱踈決四京畿縣囚三年  
江東大旱溪河涸竭四年夏兩浙旱元符元年東南  
旱二年春京畿旱建中靖國元年衢信等州旱大觀  
二年淮南江東西諸路大旱自六月不雨至于十月  
政和元年淮南旱二年江東旱四年旱詔賑德州流

民宣和元年二月詔汝穎陳蔡州饑民流移常平官  
勅停秋淮南旱曰年東平府旱五年安秦鳳路旱是  
歲燕山府路旱建炎二年夏旱紹興二年常州大旱  
帝問致旱之由中書舍人胡交修奏守臣周杞殘酷  
所致尋以屬吏坐賊及殺不辜竄嶺南三年四月旱  
至于七月帝蔬食露禱乃雨五年五月浙東西旱三  
十餘日六月江東湖南旱秋四川郡國旱甚六年夔  
潼成都郡縣及湖南衡州皆旱七年春旱七十餘日  
時帝將如建業隨所在分遣從臣有事于名山大川  
六月又旱江南尤甚八年冬不雨九年六月旱六十

餘日有事于山川十一年七月旱戊申有事于嶽瀆  
乙卯禱雨于園丘方澤宗廟十二年三月旱六十餘  
日秋京西淮東旱十二月陝西旱十八年浙東西旱  
紹興府大旱十九年常州鎮江府旱二十四年浙東  
西旱二十九年二月旱七十餘日秋江浙郡國旱三  
十年春階成鳳西和州旱秋江浙郡國旱浙東尤甚  
隆興元年江浙郡國旱京西大旱二年台州春旱興  
化軍漳福州大旱首種不入自春至于八月乾道三  
年春四川郡縣旱至于秋七月綿劍漢州石泉軍尤  
甚四年夏六月旱帝將撤蓋親禱于太乙宮而雨時

襄陽隆興建寧亦旱八月詔頒皇祐祀龍法于郡縣  
五年夏秋淮東旱盱眙淮陰為甚六年夏浙東福建  
路旱温台福漳建為甚七年春江西東湖南北淮南  
浙婺秀州皆旱夏秋江洪筠潭饒州南康興國臨江  
軍尤甚首種不入冬不雨九年婺處温台吉贛州臨  
江南諸軍江陵府皆久旱無麥苗淳熙元年浙東湖  
南郡國旱台處郴桂為甚蜀關外四州旱二年秋江  
淮浙皆旱紹興鎮江寧國建康府常和滁真揚州盱  
眙廣德軍為甚三年夏常昭復隨郢金洋州江陵德  
安興元府荆門漢陽軍皆旱四年春襄陽府旱首種

不入五年常綿州鎮江府及淮南江東西郡國旱有  
事于山川群望六年衡永楚州高郵軍旱七年湖南  
春旱諸道自四月不雨行都自七月不雨皆至于九  
月紹興隆興建康江陵府台婺常潤江筠撫吉饒信  
徽池舒蘄黃和潯衡永州興國臨江南康無為軍皆  
大旱江筠徽婺州廣德軍無錫縣尤甚禱雨于天地  
宗廟社稷山川群望八年正月甲戌積旱始雨七月  
不雨至于十一月臨安鎮江建康江陵德安府越婺  
衢嚴湖常饒信徽楚鄂復昌州江陰南康廣德興國  
漢陽信陽荆門長寧軍及京西淮郡皆旱九年夏五

月不雨至于秋七月江陵德安襄陽府潤婺溫處洪  
吉撫筠袁潭鄂復恭合昌普資渠利閬忠涪萬州臨  
江建昌漢陽荆門信陽南平廣安梁山軍江山定海  
象山上虞嵯縣皆旱十年冬月旱至于七月江淮建  
康府和州興國軍恭涪瀘合金州南平軍旱十一年  
四月不雨至于八月興元府吉贛福泉汀漳潮梅循  
邕賓象金洋西和州建昌軍皆旱興元吉尤甚冬不  
雨至于明年二月十四年五月旱六月戊寅有事于  
山川群望甲申帝親禱于太乙宮七月己酉大雩于  
圜丘望于北郊有事于嶽瀆海凡山川之神時臨安

鎮江紹興隆興府嚴常湖秀衢婺處明台饒信江吉  
撫筠袁州臨江興國建昌軍皆旱越婺台處江州興  
國軍尤甚至于九月乃雨十五年舒州旱紹興元年  
重慶府蘄池州旱二年五月直楊通泰楚滁和普隆  
涪渝遂高郵盱眙軍富順監皆旱簡資榮州大旱三  
年夏郢揚和州大旱秋簡資普榮叙隆富順監亦大  
旱四年綿州大旱亡麥簡資普渠合州廣安軍旱江  
浙自六月不雨至于八月鎮江江陵府婺台信州江  
東淮西旱五年春浙東西自去冬不雨至于夏秋鎮  
江府常秀州江陰軍大旱廬和濠楚州為甚江西七

郡亦旱慶元二年五月不雨二年潼利夔路十五郡  
旱自四月至于九月金逢普州大旱四月壬子禱于  
天地宗廟社稷六年四月旱五月辛未禱于郊丘宗  
社鎮江府常州大旱水竭淮郡自春無雨首種不入  
及京襄皆旱嘉泰元年五月旱丙辰禱于郊丘宗社  
戊辰大雩于園丘浙西郡縣及蜀十五郡皆大旱二  
年春旱至于夏秋七月庚午大雩于園丘祈于宗社  
浙西湖南江東旱鎮江建康府常秀潭永州為甚四  
年五月不雨至于七月浙東西江西郡國旱開禧元  
年夏浙東西不雨百餘日衢婺嚴越鼎澧忠涪州大

鎮江紹興隆興府嚴常湖秀衢婺處明台饒信江吉  
撫筠袁州臨江興國建昌軍皆旱越婺台處江州興  
國軍尤甚至于九月乃雨十五年舒州旱紹興元年  
重慶府蘄池州旱二年五月直楊通泰楚滁和普隆  
涪渝遂高郵盱眙軍富順監皆旱簡資榮州大旱三  
年夏郢揚和州大旱秋簡資普榮叙隆富順監亦大  
旱四年綿州大旱七麥簡資普渠合州廣安軍旱江  
浙自六月不雨至于八月鎮江江陵府婺台信州江  
東淮西旱五年春浙東西自去冬不雨至于夏秋鎮  
江府常秀州江陰軍大旱于廬和濠楚州為甚江西七

郡亦旱慶元二年五月不雨二年潼利夔路十五郡  
旱自四月至于九月金蓬普州大旱四月壬子禱于  
天地宗廟社稷六年四月旱五月辛未禱于郊丘宗  
社鎮江府常州大旱水竭淮郡自春無雨首種不入  
及京襄皆旱嘉泰元年五月旱丙辰禱于郊丘宗社  
戊辰大雩于園丘浙西郡縣及蜀十五郡皆大旱二  
年春旱至于夏秋七月庚午大雩于園丘祈于宗社  
浙西湖南江東旱鎮江建康府常秀潭永州為甚四  
年五月不雨至于七月浙東西江西郡國旱開禧元  
年夏浙東西不雨百餘日衢婺嚴越鼎澧忠涪州大

旱二年南康軍江西湖南北郡縣旱三年二月不雨  
五月己丑禱于郊丘宗社嘉定元年夏旱閏月辛卯  
禱于郊丘宗社二年夏四月旱首種不入庚申禱于  
郊丘宗社六月乙酉又禱至于七月乃雨浙西大旱  
常潤為甚淮東西江東湖北皆旱四年資普昌合州  
旱六年五月不雨至于七月江陵德安漢陽軍旱八  
年春旱首種不入四月乙未禱于太乙宮庚子命輔  
臣分禱郊丘宗社五月庚申大雩于圜丘有事于嶽  
瀆海至于八月乃雨江浙淮閩皆旱建康寧國府衢  
發溫台明徽池真太平州廣德興國南康盱眙安豐

軍為甚行都百泉皆竭淮甸亦然十年七月不雨帝  
日午曝立禱于宮中十一年秋不雨至于冬淮郡及  
鎮江建寧府常州江陰廣德軍旱十四年浙閩廣江  
西旱明台衢婺溫福贛吉州建昌軍為甚十五年五  
月不雨岳州旱嘉熙元年夏建康府旱三年旱四年  
江浙福建旱淳祐七年旱十一年閩廣及饒州旱咸  
淳六年江南大旱十年廬州旱長樂福清二縣大旱  
建隆中京師士庶及樂工少年競唱歌曰五來子自  
建隆開寶凡平荆湖川廣江南五國皆來朝時西川  
孟昶賦歛無度射利之家配卒尤甚既乏緡錢唯仰

在質物乃競書簡扎揭於門曰今召主收贖又每歲除日命翰林為詞題桃符正旦置寢門左右末年學士幸寅遜撰詞昶以其非工自命筆題云新年納餘慶嘉節號長春昶以其年正月降王師即命呂餘慶知成都府而長春乃太祖誕聖節名也召與趙贖與蜀同音開寶初廣南劉鋹令民家置貯水桶號防火大桶又鋹末年童謠曰羊頭二四白天雨至後王師以辛未年二月四日擒鋹識者以為國家以火德王房為宋分羊未神也雨者王師如時雨之義也防與房桶與宋同音周廣順初江南伏龜山圯得石函長

二尺廣八寸中有鐵銘云繼天監十四年秋八月葬寶公于是銘有引曰寶公嘗為偈大字書于版帛寡之人欲讀之者必施數錢乃得讀訖即寡之是時名士陸陞王鈞姚察而下皆莫知其旨或問之云在五百年後至卒乃歸其銘 葬焉銘曰莫問江南事江南自有馮乘鷄登寶位跨犬出金陵子建司南位安仁秉夜燈東隣家道闕隨虎遇明興其字皆小篆體勢完具徐鉉徐鍇韓熙載皆不能解及煜歸朝好事者云煜丁酉年襲位即乘鷄也開寶八年甲戌江南國城是跨犬也當王師圍其城而曹彬營其南是子

建司南位潘美營其北是安仁秉夜燈也其後太平  
興國三年淮海王錢俶舉國入覲即東隣也家道闕  
意無錢也隨虎遇戊寅年也皇祐五年正月戊午狄  
青敗儂智高于歸仁鋪初謠言農家種糴家收至是  
智高果為青所破建炎三年四月鼎州桃源洞大水  
巨石隨流而下有文曰無為大道天知人情無為窳  
冥神見人形心言意語鬼聞人聲犯禁滿盈地收人  
魂金石同類類金為變恠者也紹興二年李綱帥長  
沙道過建寧僧宗本題邑治之壁曰東燒西燒日月  
七七後數日江西盜李仁入境焚其邑七月七日也

淳熙中淮西競歌汪秀才曲曰騎驢渡江過江不得  
又為傑舞以和之後舒城狂生汪格謀不軌州兵入  
其家縛之其子拒殺聚惡少數千為亂謦言渡江事  
平格亦伏誅七年正月餘杭門外墻壁有詩其言頗  
涉世後廡得主名被遣之去常城北廂劉君暨以失  
察異言坐削秩莫詩不歸十四年都城市井歌曰汝  
亦不來我家我亦不來汝家至紹熙二三年其事始  
應于兩宮紹定三年都城市井作歌詞末句皆曰東  
君去後花無主朝廷惡而林下采幾太子詢薨慶元  
四年三月甲辰有郵符用寶星運御前者詔宰臣究其



詩不錄嘉泰四年越人出歌鐵雅子白塔湖曲俄有  
盜金十一者自號鐵雅子白塔湖曲俄有  
後獲於諸暨縣

漢書中荆南高從誨鑿池於山穴下得石匣長尺  
餘高鋪其固從誨神之屏左右焚香以啓匣中得石  
有文云此去過龍即歇又建隆中從誨孫繼冲入朝  
改鎮徐州龍隆音相近太平興國中京師兒童以木  
雕合手中有竅箴掖下有聲號云腋底開後盧多遜  
投荒人以為識其在肘腋而司國典也天禧二年五  
月西京訛言有物如烏帽夜飛入人家又變為犬狼

狀人民多恐駭每夕重閉深處至持兵器驅逐者六  
月乙巳傳及京師云能食人里巷聚族環坐叫譟達  
曙軍營中尤甚而實無狀意其妖人所為有詔嚴捕  
得數輩詢之皆非政和七年詔修神保觀俗所謂二  
郎神者京師人素畏之自春及夏傾城男女負土以  
獻揭榜通衢云某人獻上之有節形作鬼使巡門催  
納土者或以為不祥禁絕之後金人幹離不圍京師  
其國謂之二郎君云紹興元年十二月越州連火民  
訛言相驚以幾筭當再火樞密院以軍法禁之乃定  
嘉定二年六月趙循王張俊家八後旬日市并訛言

相驚終不婦人為火殃下墜都民以避書夜弗寧禁  
之後亦不火慶元六年十月瓊州誌言妖星流墮民  
郭七家聲如雷通判曾圭暨瓊州縣令移文驚擾後  
皆坐紉策書樞密院事林存為似道所按道死于漳  
漳有富民蓄油枯木甚佳林氏子弟求之價高不可  
得因持其木曰收取收取待賈永相用德祐元年似  
道謫死郡守與之經營竟得此木以殮宗初陳搏有  
紙錢使不行之說時天下惟用銅錢莫喻此旨其後  
用交子令子其後會價愈低故有使到十八九紙錢  
飛上天之謠似道惡十九界之名乃各置關子然終為

十九界矣而關子價益低是紙錢使不行也宋以周  
顯德七年庚申得天下圖識謂過唐不及漢一汴二  
杭三閩四廣又有寒在五更頭之謠故宮漏有六更  
按漢四百二十餘年唐二百八十九年開慶元年宋  
祚過唐十一年滿五庚申之數至德祐二年正月降  
附得三百一十七年而見六庚申如宮漏之數

建隆三年有象至黃陂縣匿林中食民苗稼又至安  
復襄唐州踐民田遣使捕之明年十二月於南陽縣  
獲之獻其齒革乾德二年五月有象至澧陽安鄉等  
縣又有象涉江入華容縣直過閩閩門又有象至澧

州澧陽縣城北乾德四年八月普州免食禾五年有  
象自至京師雍熙四年有犀自黔南入萬州民捕殺  
之獲其皮角開寶八年四月平陸縣鷲獸傷人遣使  
捕之生獸十頭十月江陵府白書虎入市傷二人太  
平興國三年果閩逢集諸州虎爲害遣殿直張迺鈞  
捕之獲有獸俄而七盤縣虎傷人延鈞又殺虎七以  
爲獻七年虎入蕭山縣民趙馴家害八口淳化元年  
十月桂州虎傷人詔遣使捕之至道元年六月梁泉  
縣虎傷人二年九月蘇州虎夜入福山岩食卒四人  
太平二年十二月黃州長新村二虎夜鬪一死食之

殆半占云守臣災明年知州王禹偁卒咸平六年十  
月乙酉有狐出皇城東北角樓歷軍器庫至夾道獲  
之大中祥符九年二月杭州浙江側書有虎入稅場  
巡檢俞仁祐揮戈殺之天聖九年五月宿州獲白兔  
六月廬州獲白兔明道二年六月唐州獲白兔皇祐  
三年十二月泰州獲白兔嘉祐三年六月丁卯交趾  
貢異獸二初本國稱貢麒麟狀如牛身被肉甲鼻端  
有角食生芻果必先以杖擊其角然牛食既至而樞  
密使田況辨其非麟詔止稱異獸熙寧元年九月撫  
州獲白兔十二月嵐州獲白鹿四年九月廬州獲白

兔政和五年十二月安化軍獲白兔六月秦州軍獲  
白兔七年二月達州獲白兔宣和元年十月淄州獲  
黑兔宣和七年秋有狐由良嶽直入禁中據御榻而  
坐詔毀狐王廟紹興十一年海州屬金悉空其民安  
江後二十年有二虎入城人射殺之虎亦搏人明年  
魏勝舉州來歸亦空其民漢龔遂曰野獸入宮室宮  
室將室虎豕皆毛孽也十三年而康縣雷雨群狐震  
死于巖穴中巖石皆為碎二十二年劉彭老家猫產  
數子皆三足乾道十午潮州野象數百食稼設筭  
田間象不得食率其群圍行道車馬斂穀食之乃去

淳熙二年江州馬當山群狐掠人十年滁州有熊虎  
同入樵民舍夜自相搏死紹熙元年三月臨安府民  
家猫生子一有八足二尾四年鄂州武昌縣虎為人  
患五年八月揚州獻白兔侍御史章穎劾守臣錢之  
望以孽為瑞占曰國有憂白喪祥也是歲光宗崩慶  
元三年德興縣群狐入民舍咸淳九年十一月辛卯  
黎明有虎出于揚州市毛色微黑都撥發官曹安國  
率良家子數十人射之制置使李庭芝占曰千日之  
內殺一大將於是鬻其肉於城外而厭之紹興六年  
四月中京大雪雷震犬數十爭赴土河而死可救者

才二三淳熙元年六月饒州大雷震犬于市之旅舍  
慶元二年撫州有犬若人坐于郡守之坐未幾郡守  
林廷彥卒于官德祐元年五月壬申揚州禁軍民毋  
得蓄犬城中殺犬數萬輸皮納官

乾德二年七月己卯夜西方起蒼白氣長五十尺貫  
天船五車亘井宿占曰主兵動六千十月己未旦西  
北起蒼白氣三道長二十尺趨東散占曰游兵之象  
太平興國四年四月己未夜西北有白氣壓北斗四  
年正月癸酉起角亢經太微垣歷軒轅大星至月傍  
散至道二年二月丙子夜西方有蒼白氣長短八道

如彗掃稍經天漢參錯如交蛇占曰所見之方主兵  
勝咸平四年三月丙申白氣二亘天五年正月白氣  
如虹貫日久而散七月戊戌白氣如陣貫東井六年  
四月己巳白氣東西亘天丁丑白氣貫日五月辛亥  
白氣出昴至壁沒六月丙子白氣出河鼓左右旗分  
為數道沒七月癸卯白氣如彗起西南方占曰有兵  
喪景德元年五月白氣貫軒轅蒼白氣十餘如布亘  
天二年二月丁亥白氣五道貫北斗占為大風幸臣  
憂十月丙子白氣出閣道西序序有光占曰宮中憂  
三年三月白氣貫月四年三月己未白氣東西亘天

庚申白氣出南方長二丈許久而不散四月庚午白  
氣貫北斗長十丈占為大風庚寅白氣如布襲月三  
丈許大中祥符元年正月丁丑白氣二東西亘天五  
年二月壬寅白氣長五丈出東井貫北斗魁及軒轅  
占為兵為雷雨明道元年十二月壬戌西北有蒼白  
氣亘天康定二年八月庚辰夜東方有白氣長十尺  
許在星宿度中至十日長丈餘衝天九十餘日沒慶  
曆八年甲申白氣貫北斗三年正月戊戌中天有白  
氣長二十尺向西南行貫日占曰邊兵憂四月癸卯  
白氣二生西北隅上中天首尾至濁東南行良久散

占曰其下有兵也八月壬子夜白氣貫北斗魁九月

辛巳夜申有白氣長二丈許貫卷宿南河東北行少

頃散占曰風雨之候皇祐四年十一月辛酉夜白氣

起北方近濁長五丈許歷北斗久之散占曰多風

嘉祐七年三月彭城縣白鶴鄉地主麩占曰地全麩

民將饑五月鍾離縣地生麩治平二年四月丙午夜

西北方有白氣漸東南行首尾至濁貫角宿移西北

久方散占曰有兵戰疾疫事熙寧九年四月庚寅夜

白氣長丈起東北方天市垣元祐三年七月戊辰夜

西北有白氣經天主兵宜防西北二鄙元符二年九

月戊辰夜有白氣十道各長五尺主兵及大臣黜二  
年五月戊子夜蒼白氣起東南方長三丈貫尾箕斗  
主蠻夷入貢舊臣來歸宣和三年九月壬午夜蒼白  
氣長三丈貫月主其下有亂者靖康元年十二月丙  
辰白氣出太微垣二年二月壬午夜白氣如虹自南  
亘北須臾移西南至東北天明而沒二月戊子白氣  
貫斗建炎二年杜充為北京留守天雨紙錢于營中  
厚盈寸明日與金人戰城下敗績紙自祥也三年三  
月白氣貫日四年五月壬子夜北方有白氣十餘道  
如練二十六年七月辛酉夜天雨水銀紹興元年潭

州得白玉于州城蓮花池甲孔彥舟以獻詔却之前  
史以為玉變近白祥後彥舟為剽盜二月己巳夜東  
南有白氣十一年三月庚申金人居長安油酒皆變  
白色三十年十一月甲午夜西南有白氣出危入昴  
十二月戊申白氣出尾入軫貫天市垣三十一年十  
二月辛丑白氣如帶東西亘天出斗歷牛隆興元年  
十二月壬午夜白氣見西南方出尾入昴二年正月  
甲寅夜西南有白氣亘天如帶乾道九年正月庚午  
白氣見西北方出奎入參三月戊辰白氣如帶自參  
及角東西亘天四月丁酉夜白氣見西北方入天市

垣辛丑夜白氣入北斗乙巳夜白氣入紫微垣十月  
巳丑夜蒼白氣見東南方入翼十一月丙寅白氣如  
帶出女入昴東西亘天十二月庚午夜白氣如帶東  
西亘天出女入昴淳熙十年正月戊子夜西南有白  
氣如天漢而明南北廣可六丈東西亘天歷壁至畢  
紹熙五年六月壬寅辰白氣亘天自紫微至亢角已  
酉日入後白氣亘天頃刻而散慶元四年八月庚辰  
白氣亘天五年二月癸酉夜東北方白氣如帶西角  
至參八月癸亥東北方有白氣如帶亘天嘉泰四年  
十一月辛未晝有白氣分數道亘天嘉熙四年二月  
丙辰白氣亘天淳祐二年四月甲寅白氣亘天景定  
三年七月甲申白氣如匹布亘天咸淳九年襄陽城  
中白氣自西而出

紹興二年宣州有鐵佛像坐高丈餘自動迭前迭卻  
若僵而執人者數日既而郡有火火氣盛金失其性  
而為變恠也七月天雨錢或從石甃中涌出有輪郭  
肉好不分明穿之碎者沙土二月温州戒福寺銅佛  
像頂珠自動光彩激射經日不少停數日火作寺焚  
淳熙九年春德興縣民家鏡自飛舞與日光相射慶  
元二年正月泰寧縣耕夫得鏡厚三寸徑尺有二寸



照克水底與日爭輝病熱者對之心骨生寒後為雷  
震而碎

燥火寒氣自來與日共沐

然恨恐日不少虧燧日火也

物谷心土三月風化在路也

又三月行

甲申日與日爭輝

直天與日爭輝

