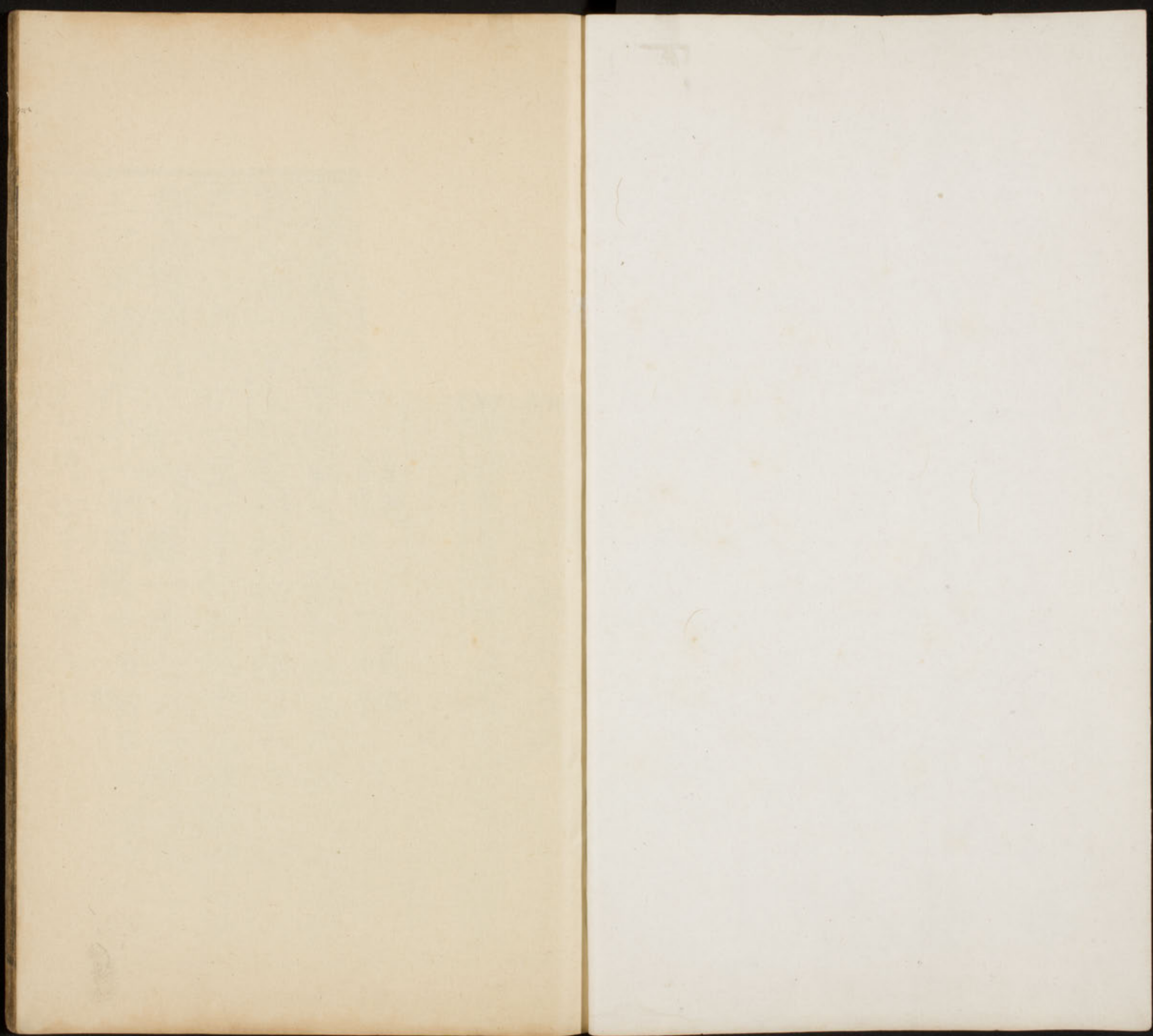


志



地理

明監本宋史  
卷二十







志卷第三十八

宋史八十五

開寶司在國錄軍國事前量氣體備國史領經廷事都總制等奉  
勅修

地理一

京東路

京畿路

京西路

唐室既衰五季迭興五十餘年更易八姓寓縣分裂

莫之能一宋太祖受周禪初有州百一十一縣六百

三十八戶九十六萬七千三百五十三建隆四年取

荆南得州府三江陵府縣一十七戶一十四萬二千

三百平湖南得州一十五監一潭州縣一十戶一十四萬二千

監縣六十六戶九萬七千三百八十八乾德三年平







商京西東南際海西盡巴越北極三關東西六千  
四百八十五里南北萬一千六百二十里崇寧四年  
復置京畿路大觀元年別置黔南路三年并黔南入  
廣西以廣西黔南為名四年仍舊為廣南西路當是  
時天下有戶二千八十八萬二千二百五十八口四  
千六百七十三萬四千七百八十四天下三客戶自  
十三萬一千五百七十六夫禧五年主戶六百三萬  
九千二百三十三客戶不預焉至嘉祐八年主戶一  
十二萬四千六百五十一至治平三年天下主客戶  
十一萬四千八百一十八萬一千四百八十六口二千五百  
萬六千九百八十八熙寧十年主戶一千四百三十四萬  
五千二百七十三元祐元年主戶一千二百一十一萬  
元祐元年一千七百九十五萬七千九百一十二口四十七

萬一千六百六紹聖元年主戶一千九百一十二萬九  
百二十一口四十二萬五千五百六十一  
元祐三年主戶一千九百九十六萬八千九百一十四  
千四百九十一萬四千九百九十一  
千二百六十四萬四千三百七十四  
千一百五十四各府州下戶口與總數少異茲兩存  
之視西漢盛時蓋有加焉隋唐疆理雖廣而戶口皆  
有所不及迨宣和四年又置燕山府及雲中府路天  
下分路二十六京府四府一十州二百五十四監六  
十三縣一千二百三十四可謂極盛矣  
下三百餘年建隆初訖治平末一百四十四州郡沿  
革無大增損熙寧必務關上而神譚先取緩州寧降  
繼取銀州三韶取熙河章惇取談洽嘉祐取徽誠



熊本取商平郭達取廣源最後李憲取蘭州沈括取  
葭蘆米脂浮圖安驢等皆雖嘗以河東邊界七百里  
地與遼人當時王安石議蓋曰古將取之寧在與之  
也迨元祐更張葭蘆等四砦給賜夏人而分畫久不  
能定紹聖遂罷分畫督諸路各乘勢攻討進築自三  
年秋八月詔元符二年冬凡陝西河東延州一畷軍  
二龍平會城九安西平夏威成興平定砦  
二平美平戎殄着暖泉米脂克成安砦橫山砦  
二十八遠寧美靈平高平西平新泉蓋美通峽天節  
臨美定戎龕谷大和通秦堡下開光通寒石門通會  
寧河彌川寧遠神泉烏龍堡下大和通秦寧河彌川  
寧川又取青唐壽邈川湟寧塞廓龍支宗等城建中  
三交

靖國悉還吐蕃城寨稍紓民力崇寧亟變前議專以  
紹述為事蔡京始任童貫王厚更取湟鄯廓三州二  
十餘壘陶節夫鍾傳邢恕胡宗回曾孝序之徒又相  
與鑿空駕虛馳務為於元符封域之表訖於重和既立  
靖夏制戎制制羌西三城雖夏人浸衰而民力亦  
弊西事甫定北釁旋起蓋自崇寧以來益梓夔黔廣  
西荆湖南北迭相視効斥大土宇靡有寧歲凡所建  
州軍關城砦堡紛然莫可勝紀厥後建燕山雲中兩  
路粗閱三歲禍變旋作中原板蕩故府淪沒職方所  
記漫不可攷高宗蒼黃渡江駐蹕吳會中原陝右盡



入于金東書長淮西割商秦之半以散關為界其所  
存者兩浙兩淮江東西湖南北西蜀福建廣東廣西  
十五路而已有戶一千二百六十六萬九千六百八  
十四此唐宗嘉完建國江左又曰五十年迨德祐丙  
子遂併歸于我

皇元版圖而天下始復合為一焉今據元豐所定併  
京畿為二十四路首之以京師重帝都也終之以燕  
雲以其既得而旋失故附見于後而凡四京之城闕  
宮室及南渡行在之所其可考者冠乎篇首為地理  
志云

東京汴之開封也梁為東都後唐罷晉復為東京宋  
因周之舊為都建隆三年廣皇城東北隅命有司畫  
洛陽宮殿按圖修之皇居始壯麗矣雍熙三年欲廣  
宮城詔殿前指揮使劉延翰等經度之以居民多不  
欲徙遂罷宮城周迴五里南三門中曰乾元宋初依  
舊名曰明德太平興國三年改冊鳳大中祥符八東  
年改正陽明道二年改宣德雍熙元年改今名  
曰左掖西曰右掖東西兩門曰東華西華舊名寬仁  
三年改今名熙寧十年改北一門曰拱宸舊名玄武  
又改東華門北曰乾元門內正南門曰大慶東西  
改今名熙寧十年改乾元門內正南門曰大慶東西  
門內西橫門曰乾元門內正南門曰大慶東西  
橫門曰左右升龍左右北門內各二門曰左右長慶



熙寧間改左右長慶  
左右銀臺東華門內一門曰左

承天祥符乾德六年賜名大中祥符元年正月元西

華門內一門曰右承天左承天門內道北門曰宣祐

舊名光天大中祥符八年改今名正南門內正殿曰大慶東

西門曰左右太和宋初曰日華月華大正衙殿曰文

德宋初曰文明雍熙元年改今兩掖門曰東西上閣

東西門曰左右嘉福宋初曰左右勤政明太慶殿舊

崇元乾德四年重修改曰乾元太平興國九年改北

有紫宸殿舊名崇德明視朝之前殿也西有垂拱殿

舊名長春明常日視朝之所也次西有皇儀殿開寶

賜名滋福明道又次西有集英殿借名廣政開寶二

曰含光大中祥符八年名會宴殿也殿後有需雲殿

舊名玉華後改瓊東有昇平樓舊名紫雲明宮中觀

宴之所也宮後有崇政殿舊名簡賢講武太平興國

橫門曰閱事之所也殿後有景福殿西有殿北向口

延和便坐殿也大中祥符七年建後苑東門泊北向

年改端明二年凡殿有門者皆隨殿名宮中又有延慶

舊名萬歲大中安福觀文舊名集聖明道二年改清

景慶雲玉京等殿壽寧堂清淨明道延春閣舊名萬

元年福寧殿即延慶明東西有門曰左右昭慶觀文

嘉靖丙辰年

監生趙相級刊



殿西門曰延真其東真君殿曰積慶前建感真閣又

有龍圖閣下有資政崇和宣德述古四殿天章閣下

有群玉藻珠二殿後有寶文閣即壽昌閣慶曆元年改閣東西

有嘉德延康二殿前有景輝門後苑東門曰寧陽即

和門明道元年改苑內有崇聖殿太清樓其西又有宜聖化

成即王宸殿明道元年改金華西涼清心等殿翔鸞儀鳳二閣

華景翠芳瑤津三亭延福宮有穆清殿延慶殿北有

柔儀殿初有殿無名章獻太后名曰崇徽明道元年改今名崇徽殿

北有欽明殿舊名天和明道元年改觀文延福宮北

有廣聖宮天聖二年建名長寧景祐二年改內有太清玉清中和集

福會祥玉殿建流盃殿於後苑明道元年八月修文

命宰相呂夷簡為修葺大內使相密副使楊崇勳副

興發京東西河北淮南江東西路工匠給役內出乘

又有慈德殿楊太后所賜名觀稼殿在後苑觀種

延義閣在崇政廡英閣在崇政廡慈壽殿皇太后所賜名

德壽宮保慈宮熙寧二年建玉華殿在後苑基春殿熙寧二年

殿後睿思殿熙寧二年建極殿在後苑崇慶殿隆祐二宮

元睿成宮神宗二年建宣和殿在後苑景福殿在後苑

後日環碧元符三年廢崇寧殿在後苑熙寧二年建



製記刻石宣聖瑞宮因以名詔所居顯謨閣意藏神宗

蔡京為之熙寧元年王虛殿初建玉華閣在大鐘初建

後親營宮報建元燕寧殿在聖光殿皇太后宗延福

宮苑之西辭今其地乃大內北地應之於內酒坊在後

軍院而作醋梁炭轉等庫殿因宮名又遷福次寺兩

左復列亭三其地其東門曰晨暉其西門曰羅澤宮

麗玉寒其棟雲閣蓋有蕙葆報瓊蟠雲錦蘭熏其西

閣碧清陰秋香叢玉扶玉絳雲會靈之北疊石為山

山閣曰明春其高踰一百一十尺閣之側為殿二曰

亭英曰玉潤其背附城築土植杏名曰杏岡覆茅為

亭脩竹萬竿引流其下宮之右為佐二閣曰宴春廣

一亭架石梁以升山亭曰飛華廣度之四百天有奇

繼數之二百六十有七尺又疏泉為湖湖中作院若

孔翠成諸西抵麗澤動數千嘉花名木類聚區別幽勝宛

詩蓋從熙何新等分位東西配入內者南北相為制度不

務沿龍門麗澤者也而晨暉門出八畢門皆視禁門法

直謂景龍門麗澤者也而晨暉門出八畢門皆視禁門法

善城修築門號延福第六位宮城之外後深者水引

尺東影龍門號延福第六位宮城之外後深者水引

舟相通而橋上西天波門西門外下疊石為引

龍德宮初元符三年以龍門至對印為中鏡日作景龍

臺德宮初元符三年以龍門至對印為中鏡日作景龍

舊城因附是也官在保和殿殿殿殿殿殿殿殿殿殿殿

舊城因附是也官在保和殿殿殿殿殿殿殿殿殿殿殿



清神霄宮 政和三年建善名三清賜上清寶籙宮

政和五年於宮前命道士為民景樂門既叔作仁濟下

之視路又開景龍門城上往來是年十月始張齊於

景龍門上下各門之頂首萬歲山良嶽上清寶籙宮

東作萬歲山一月十餘里其東有善綠華堂有

介亭分東西二巖直長南山嶺之東有善綠華堂有

則壽山兩峯並峙有兩池雅覽亭北直絳霄樓山之南

西有紫雲亭羅漢巖西有萬松嶺嶺畔有奇翠樓

為上下設四閣閣下有平地鑿大方沼沼中作兩洲東

東出為鴈池中分二館東曰流碧西曰環山有閣曰

亭亭左復有亭曰極目上流注山澗西行為漱瓊軒

又行石間為煉丹盤真觀園山亭下視江際見高峯

亭去流別為山莊為極目亭於南山之外則諸山合

池精其北又因造華官火取其地作天池名曰天波

門橋引水直西殆半里江乃折南又折北五里屬之

龍德宮宣和四年徽宗自鳳凰山降其詩有良

良故宮良數年徽宗自鳳凰山降其詩有良

康之排高壽峯又改名壽嶽亦石蕊聚行自政和

年羅漢殿於前所記而方高廣數丈始載以舟

石是年斷橋得無地故也勳錄此至我皇度力不

有願築不背由是得宗精止及全人語三皇目成功日不



神都山會水鵬行橋萬盡敵之軒城觀其所以

敵土云舊城周廻二十里一百五十五步東二門北

曰望春神都南曰麗景南面三門中曰朱雀東曰保

康天中祥麟西曰崇明西二門南曰宣武北曰閭闔

北三門中曰景龍東曰安遠西曰天波梁晉蘇初

太平興國四今名新城周廻五十里百六十五步符九

新神武置官司軍營城解四有司度國之南十

德三年南三門中曰南薰東曰宣化西曰安上東

二門南曰朝陽北曰金輝太平興國四年西二門南

曰順大北曰金輝北四門中曰通天天聖初改東曰

長景次東曰永泰西曰安肅初魏州門上昔因

年級汴河上水門南曰大通太平興國四年賜名天

比曰宣澤善南水門汴河下南曰上善北曰

通津天聖初改惠民河上曰普濟下曰廣利廣

濟河上曰咸豐下曰善利善上南門曰永順天

賜其後又於金輝門南善開遠門太平興國四年賜

姓天西京唐顯慶間為東都開元改河南府宋為西京山

陵在馬宮城周廻九里三百步城南三門中曰五鳳

樓東曰興教西曰光政唐東一門曰蒼龍西一

門曰



門曰金虎北一門曰拱宸禮名元武六年改五鳳樓內

東西門曰左右永泰門外道北有鸞和門三年改

瞻左右永泰門西有永福門興教光政門內各三門

曰左右安禮左右惠善左右錦臺蒼龍金虎門內第

二隔門曰膺福千秋膺福門內道北門曰建禮正殿

曰大極禮名明堂太平殿前有日月樓日華月華門

又有三門曰大極殿門後有殿曰天興次北殿曰武

德西有門三重曰應天乾元敷教內有文明殿旁有

東上閣門西上閣門前有左右延福門後又有殿曰

垂拱殿北有通天門柱廊北有明福門門內有天福

殿殿北有寢殿曰太清第二殿曰思政第三殿曰延

春東又有廣壽殿視朝之所也北第二殿曰明德第

三殿曰天和第四殿曰崇徽天福殿西有金鸞殿對

殿南廊有彰善門殿北第二殿曰皇壽昌第三殿曰玉

華第四殿曰長壽第五殿曰甘露第六殿曰乾陽第

七殿曰善興西有射弓殿千秋門內有含光殿拱宸

門內西偏有保寧門門內有講武殿北又有殿相對

內園有長春殿淑景亭十字亭九江池砌臺娑羅亭

宮城東西有夾城各三里餘東二門南曰賓暉北曰

啓明西二門南曰金曜北曰乾通宮室合九千九百



九十餘區

夾城內及內城北皆左右禁軍所處

皇城周迴十八里二百

五十八步南面三門中曰端門東西曰左右掖門曰

東一門曰宣仁西三門南曰麗景與金曜相直中曰

開化與乾通相直北曰應福內皆諸司處之京城周

五十二里九十六步

隋大業元年增築

唐南三門中曰

定鼎東曰長夏西曰厚載東三門中曰羅門南曰建

春北曰上東西一門曰關門北二門東曰安善西曰

徽安

政和元年十一月重修大內至六年九月畢工朱勝非言政和間議朝謁諸陵敕有司預為西

幸之備以蔡攸妻兄朱昇為京西都漕修治西京大

內合屋殿千間盡以真漆為飾工役甚大為費不貲而漆飾之法須骨灰為地科買督迫灰價日增一斤至幾千於是四鄰家墓悉被發掘取人骨為灰矣

南京六中祥符七年建應天府為南京宮城周二里

三百一十六步門曰重熙須慶殿曰歸德

元豐六年賜度僧牒

修外城門及西橋等京城周迴一十五里四十步東二門南曰

延和北曰昭仁西二門南曰順城北曰廻鑿南一門

曰崇禮北一門曰靜安中有隔城又有門二東曰承

慶西曰祥輝其東又有關城南北各一門

北京慶曆二年建大名府為北京宮城周三里一百

九十八步即真宗駐蹕行宮城南三門中曰順豫東

曰省風西曰履義東一門曰東安西一門曰西安順

豫門內東西各一門曰左右保成次北班瑞殿殿前



東西門二東曰凝祥西曰麗澤殿東西時巡殿門次北時巡殿次靖方殿次慶寧殿時巡殿前東西門二

東曰景清西曰景和京城周四十八里二百六步門

一十七

熙寧九年改正南南河門曰景風南塼曰亨嘉鼓角曰阜昌正北北河門曰安平北塼曰

輝德正東冠氏門曰華景冠氏第二重曰春祺子城東曰泰通正西魏縣門曰寶成魏縣第二重曰利和

子城西曰宣澤東南朝城門曰安流朝城第二重曰巽齊西南觀音門曰安正觀音第三重曰靜方上水

關曰善利下水關曰永濟內城創置比門曰靖武元豐七年廢善利永濟關

行在所建炎三年閏八月高宗自建康如臨安以周

治為行宮宮室制度皆從簡省不尚華飾垂拱大慶

文德紫宸祥曦集英六殿隨事易名實一殿重華慈

福壽慈壽康四宮重壽寧福二殿隨時異額實德壽

一宮延和崇政復古選德四殿奉射殿也慈寧殿

九年以欽先孝思殿十五年建在翠寒堂崇政殿東

右有歸期建東宮在賜正門內孝宗莊文講齋

紹興末建貯經史書為燕坐之所天章龍圖寶文顯猷徽猷

是所資善堂在行宮門內天章閣實天章一閣京畿路皇祐

數文煥章華文寶謨九閣實天章一閣京畿路皇祐

五年以京東之曹州京西之陳許鄭滑州為輔郡隸

畿內并開封府合四十二縣置京畿路轉運使及提

點刑獄總之至和二年罷京畿路轉運使提點刑獄

其曹陳許鄭滑各隸本路為輔郡如故崇寧四年京



畿路復置轉運使及提點刑獄先是改開封府界為  
京畿路是年又於京畿四面置四輔郡潁昌府為南  
輔鄭州為西輔澶州為北輔建拱州於開封襄邑縣  
為東輔並屬京畿太觀四年罷四輔許鄭澶州還隸  
京西及河北路廢拱州復以襄邑縣隸開封府政和  
四年襄邑縣復為拱州後與潁昌府鄭州開德府復  
為東南西北輔宣和二年罷四輔潁昌府鄭州開德  
府各還舊隸拱州隸京東西路舊開封府界依舊為  
京畿

開封府崇寧戶二十六萬一千一百一十七口四十

四萬二千九百四十貢方紋綾方紋紗薦蓆麻黃酸

棗仁縣十六開封赤祥符赤東魏浚儀縣大尉氏畿

陳留畿雍丘畿封丘畿中牟畿宣和三年改紂陽武

畿延津畿舊酸東縣政和七年改長垣隋建隆元年改東明

畿本東昏鎮乾德元年置扶溝畿隋改陽陵畿考城畿崇寧四年與大

四年廢拱州二縣復來隸太康畿宣和二年復隸咸平畿舊通

陳留咸平五年置縣

京東路至道三年以應天充徐曹青鄆密齊濟沂登

萊單濮濰淄淮陽軍廣濟軍清平軍宣化軍萊蕪監

利國監為京東路熙寧七年分為東西兩路以青淄



維萊登密沂徐州淮陽軍為東路鄆兗齊濮曹濟單  
州南京為西路元豐元年割京西路齊州屬東路割  
東路徐州屬東路元祐元年諸提點刑獄不分路京  
東西路京東西路並為京東路京西南路京西北路  
並為京西路秦鳳等路永興軍等路並為陝府西路  
河北西路河北東路並為河北路淮南西路淮南東  
路並為淮南路其後仍分為兩路

東路府一濟南州七青密沂登萊濰淄軍一淮陽縣  
三十八

青州望北海郡鎮海軍節度建隆三年以北海縣置

軍淳化五年改軍名慶曆三年初置京東東路安撫  
使崇寧戶九萬五千一百五十八口一十六萬二千  
八百三十七貢仙紋綾梨棗縣六益都望壽光臨  
朐緊博興上千乘上臨淄上

密州上本防禦州建隆元年復為防禦開寶五年升  
為文化軍後降防禦六年復為節度崇寧戶一十四  
萬四千五百六十七口三十二萬七千三百四十貢

縮牛黃縣五諸城望安丘望唐輔郡梁改安丘晉膠  
西縣開寶四年復今名

莒望高密上膠西元祐三年以板橋鎮為  
膠西縣兼臨海軍使

濟南府上濟南郡興德軍節度本濟州先屬京東路



咸平四年廢臨濟縣元豐元年割屬京東東路政和

六年升為府崇寧戶一十三萬三千三百二十一口

二十一萬四千六十七貢綿絹陽起石防風縣五番

城緊禹城緊章丘中景德三年以章丘縣置濟平軍熙寧二年廢軍即縣治置軍使

長清中至道二年徙城於刺榆臨邑中建隆元年移治孫耿鎮政和

元年升為望

沂州上琅琊郡防禦崇寧戶八萬二千八百九十二

口一十六萬五千二百三十貢仙靈驛紫石莫棧苓

鍾乳石縣五臨沂望承望沂水望費望新泰

登州上東牟郡防禦崇寧戶八萬一千二百七十三

口一十七萬三千四百八十四貢金牛黃石器縣四

蓬萊望文登中黃望牟平緊古乳山間家二

萊州中東萊郡防禦崇寧戶九萬七千四百二十七

口一十九萬八千九百八貢牛黃海藻牡礪石器縣

四掖望萊陽望膠水望即墨

澤州上團練建隆三年以青州北海縣建為北海軍

置昌邑縣隸之乾德三年升為州又增昌樂縣崇寧

戶四萬四千六百七十七口一十萬九千五百四十

九貢綜絲素絕縣三北海望昌邑望本隋都昌縣後廢建隆三年復置

昌樂緊本唐管丘縣後廢乾德中復置安仁縣俄又改



淄州上淄州郡軍事崇寧戶六萬一千一百五十二口九萬六千一百一十貢綾防風長理石縣四淄州

望長山中鄒平中下景德元年移治濟陽廢縣高苑下景德三年以縣置宣化軍熙

寧三年廢軍為縣隸州即縣治置軍使

淮陽軍同下州太平興國七年以徐州下邳縣建為

軍并改宿遷來屬崇寧戶七萬六千八百八十七口

一十五萬四千一百三十貢絹縣二下邳軍宿遷中

西路府四應天襲慶興仁東平州五合濟單濮濮軍

一廣濟縣四十三

應天府河南郡歸德軍節度本唐宋州至道中為京

東路景德三年升為應天府大中祥符七年建為南

京熙寧五年分屬西路崇寧戶七萬九千七百四十

一口一十五萬七千四百四貢絹縣六寧陵幾與隸

又州大觀四年復來隸政和四年宋城亦穀熟幾下

邑幾楚立幾震城

襲慶府魯郡承寧軍節度本兗州大中祥符元年升

為大都督政和八年升為府崇寧戶七萬一千七百

七十七口三十一萬七千七百二十四貢大花綾墨

雲母紫石英防風倭參絲七駐大驪為驛以奉符

上本漢縣前縣開寶五年移治泗水上襄以襄仁驛驛







萬九千一百三十七戶河南膠縣四金野望信城望金  
鄉望郵城望

單州上碭郡建隆元年升為國隸崇寧戶六萬一千  
四百九口一十一萬六千九百六十九戶鉅宋防風  
縣四軍父望碭山望成武望魚臺上

濮州上濮陽兩團隸崇寧戶三萬一千七百四十七  
口三萬二千六百八十一戶緡縣四鄆城望雷澤縣

臨濮上范上

濮州保慶軍節度本開封府襄邑縣崇寧四年建為  
州屬軍額為東輔以開封之考城太康南京之寧陵

楚丘柘城來隸大觀四年廢拱州復為襄邑縣還隸  
開封政和四年復為州又復為輔郡宣和二年罷輔  
郡仍隸京東西路以襄邑太康寧陵為屬縣餘歸舊  
隸六年又以寧陵歸南京太康歸開封復割柘城來  
隸縣二襄邑柘城畿

廣濟軍乾德元年置發運務開寶九年改轉運司太  
平興國二年建為軍四年割曹澶濮濟四州地復置  
縣以隸焉熙寧四年廢軍以定陶縣隸曹州元祐元  
年復為軍縣定陶上

開封府京東路分為東西兩路得充豫青徐之域當



虛危房心奎婁之分西抵大梁南極淮泗東北至于海有鹽鐵絲石之饒其俗重禮義勤耕紉浚郊處四達之會故建為都政教所出五方雜居睢陽當漕舟之路定陶乃東運之衝其後河截清水頗涉艱阻充濟山澤險迴盜或隱聚營丘東道之雄號稱富衍物產尤盛登萊高密負海之北楚商兼湊民性復戾而好訟鬪大率東人皆朴魯純直甚者失之滯固然專經之士為多下邳俗尚頗類淮楚焉  
京西路舊分南北兩路後併為一路熙寧五年復分南北兩路

南路府一襄陽州七鄧隨金房均郢唐軍一光化縣三十一

襄陽府望襄陽郡山南東道節度本襄州宣和元年升為府崇寧戶八萬七千三百七口一十九萬二千

六百五貢麝香白穀漆器縣六襄陽緊鄧城望穀城緊宣城中中盧中下隋義清縣太平興國元年南漳下

鄧州望南陽郡武勝軍節度舊為上郡政和二年升為望郡建隆初廢臨瀨縣崇寧戶一十一萬四千一

百一十七口二十九萬七千五百五十貢白菊花縣五穰上南陽中下慶曆四年廢方城縣為鎮入內鄉

嘉靖丁巳年  
宋史志卷第百二十一  
監生吳士弘刊



中順陽中下太平興國六年順陽鎮為縣

隨州上漢東郡崇信軍節度乾德五年升為崇義軍

節度太平興國元年改今名崇寧戶三萬八百四口

六萬七千二十一貢絹綾葛覆盆子縣三隨上熙寧元年

年廢光化縣為鎮入焉唐城中棗陽中

金州上安康郡乾德五年改昭化軍節度崇寧戶三

萬九千六百三十六口六萬五千六百七十四貢麩

金麝香枳殼實杜仲白膠香黃檗縣五西城下洵陽

中乾德四年廢者陽縣入焉漢陰中石泉下平利下熙寧六年省為鎮入西城元

復祐

房州下房陵郡保康軍節度開寶中廢上庸永清二

縣雍熙三年并為軍崇寧戶三萬三千一百五十一

口四萬七千九百四十一貢麝香紵布鍾乳石筍縣

二房陵上竹山下

均州上武當郡武當軍節度本防禦乾德六年移入

上州防禦宣和元年賜軍額崇寧戶三萬一百七十

四萬四千七百九十六貢麝香縣二武當上鄖鄉上

郢州上富水郡防禦崇寧戶四萬七千二百八十一

口七萬八千七百二十七貢白紵縣二長壽上京山

下



唐州上淮安郡建隆元年升為團練開寶五年廢平  
氏縣崇寧戶八萬九千九百五十五口二十萬二千

一百七十二貢緡縣五泌陽中湖陽中下有比陽中

桐栢下開寶六年移方城下後魏縣慶曆四年廢為

年後為縣隸州

光化軍同下州乾德二年以襄州陰城鎮建為軍析

穀城縣三鄉置乾德縣隸焉熙寧五年廢軍改乾德

為光化縣隸襄州元祐初復為軍縣一乾德

北路府四河南潁昌淮寧順昌州五鄭滑孟蔡汝軍

一信陽縣六十三

河南府洛陽郡因梁晉之舊為西京熙寧五年分隸

京西北路崇寧戶一十二萬七千七百六十七口二

十三萬三千二百八十貢蜜蠟磁器縣十六河南赤

洛陽赤熙寧五年省入永安赤奉陵景德偃師廢

曆二年廢四年復熙寧五年省入緱為鎮隸焉潁陽廢為鎮

氏八年復置省緱氏縣為鎮隸焉鞏熙寧五年省入密熙寧四年省入宣和二年還隸府

新安熙寧五年省入壽伊縣熙寧二年

入號州盧氏縣五年廢伊闕縣澠池熙寧四年改

永寧熙寧五年廢河清熙寧元年

波鎮熙寧八年登封監一阜財熙寧七年



穎昌府次府許昌郡忠武軍節度本許州元豐三年  
升為府崇寧四年為南輔隸京畿大觀四年罷輔郡  
政和四年復為輔郡隸京畿宣和三年復罷輔郡依  
舊隸京西北路崇寧戶六萬六千四十一口一十六  
萬一百九十三貢絹蔗席縣七長社次赤熙寧四年  
入鄆城次陽次長葛次臨穎次舞陽次邾次汝州崇  
寧四年來隸

鄭州輔滎陽郡奉寧軍節度熙寧五年廢州以管城  
新鄭隸開封府省滎陽滎澤縣為鎮入管城原武縣  
為鎮入陽武元豐八年復州元祐元年還舊節復以

滎陽滎澤原武為縣與滑州並隸京西路崇寧四年  
建為西輔大觀四年罷輔郡政和四年又復宣和二  
年又罷崇寧戶三萬九百七十六口四萬一千八百  
四十八貢絹黃麻縣五管城望滎澤中原武上新鄭  
上滎陽緊

滑州輔靈河郡太平興國初改武成軍節度熙寧五  
年廢州縣並隸開封府元豐四年復舊縣復來隸元  
祐元年還舊節度崇寧戶二萬六千五百二十二口  
八萬一千八百一十八貢絹縣三白馬中熙寧三年  
廢靈河縣隸  
馬韋城望昨城滎



孟州望河陽三城節度政和二年改濟源郡崇寧戶  
三萬三千四百八十一口七萬一百六十九貢梁米

縣六河陽望濟源望温望汜水上熙寧五年省入河陰元豐二年復置大

中祥符四年改河陰中王屋自熙寧五年

蔡州緊汝南郡淮康軍節度崇寧戶九萬八千五百

二口十八萬五千一十三貢綾縣十汝陽上上蔡上

新蔡中褒信中遂平中新息中確山中隋朗山縣大

真陽中西平中平輿

淮寧府輔淮陽郡鎮安軍節度本陳州政和二年改輔

為上宣和元年升為府崇寧戶三萬二千九十四口

一十五萬九千六百一十七貢紬絹縣五宛丘緊項

城上商水中西華中南頓中熙寧六年省為鎮入商水項城二縣元祐元年復

順昌府上汝陰郡舊防禦後為團練開寶六年復為

防禦元豐二年升順昌軍節度舊穎州政和六年改

為府崇寧戶七萬八千一百七十四口一十六萬六

百二十八貢紬絕綿縣四汝陰望開寶六年移治於州城東南十里泰

和望穎上緊沈丘緊

汝州輔臨汝郡陸海軍節度本防禦州政和四年賜

軍額崇寧戶四萬一千五百八十七口一十四萬一

千四百九十五貢絕絹縣五梁中襄城緊葉上魯山



中寶豐中舊名龍興熙寧五年省為鎮入魯山元祐元年復宣和二年改為寶豐縣

信陽軍同下州開寶九年降為義陽軍廢鍾山縣太

平興國元年改為信陽軍崇寧戶九千九百五十四

口二萬五千貢紵布縣二信陽中羅山中下開寶九年廢雍熙二

年復置

京西南北路本京西路蓋禹貢冀豫荆兗梁五州之

域而豫州之壤為多當井柳星張角亢氐之分東暨

汝潁西被陝服南略鄆郢北抵河津絲泉漆纒之所

出而洛邑為天地之中民性安舒而多衣冠舊族然

土地褊薄迫於營養盟津滎陽滑臺苑丘汝陰潁川

臨汝在二京之交其俗頗同唐鄧汝蔡率多曠田益

自唐季之亂上著者寡太宗遷晉雲朔之民於洛

鄭汝之地墾田頗廣民多致富亦由儉嗇而然乎襄

陽為汴南巨鎮淮安隨棗陽西城武當上庸東梁信

陽其習俗近荆楚



志卷第三十九

宋史八十六

開府儀同三司上柱國錄軍國重事前中書右丞相監修國史領通鑑事相繼我朝隆慶

勅修

地理二

河北路  
河東路

河北路舊分東西兩路後併為一路熙寧六年再分為兩路

東路府三大名開德河間州十一滄冀博祿莫雄霸德濱恩清軍五德清保順永靜保安保定縣五十七大名府魏郡慶曆二年建為北京八年始置大名府路安撫使統北京澶懷衛德博濱祿通利保順軍熙



寧以來並因之六年分屬河北東路崇寧戶一十五萬五千二百五十三口五十六萬八千九百七十六貢花紬綿紬平紬紫草縣十二元城赤熙寧六年省大名縣為鎮入馬次赤熙寧六年省入元城紹聖內黃織成安織熙寧六年省入馬魏織館陶織熙寧五年省入馬復臨清次織夏津織清平織宋初自博州來隸熙寧二本縣移冠氏織宗城織熙寧五年省臨清縣為鎮入置明靈熙寧六年又省經城縣為鎮入馬

崇寧戶三萬一千八百七十八口八萬二千八百

二十六貢養莠南粉縣七濮陽中慶曆四年徙清豐縣治觀城望皇祐元

臨河清豐中慶曆四年徙清豐縣治清豐清軍即縣置軍使隸州熙寧

六年省預丘衛南中朝城朝城織舊隸大名府崇寧南樂

德清軍上見

滄州上京城郡橫海軍節度崇寧戶六萬五千八百

五十一口一十一萬八千二百一十八貢大絹大柳

箱縣子清池熙寧四年省望文熙寧五年省南河熙寧五年省若政熙寧

二年改卷姑日海清三無棣望文熙寧五年省臨清熙寧五年省臨邑熙寧五年省

女日三河泥姑日海清三無棣望文熙寧五年省臨清熙寧五年省臨邑熙寧五年省

州鹽山熙寧五年省樂陵熙寧五年省南皮熙寧五年省臨邑熙寧五年省



百六十四  
順軍因置於滄州無餘順南二十里  
順北二十里  
順東二十里  
順西二十里  
順南二十里  
順北二十里  
順東二十里  
順西二十里

冀州上信都郡舊團練慶曆八年升安武軍節度宗  
寧戶六萬六千一百四十四口一十萬一千三百

緜縣六信都望落上南宮上皇祐四年升新河鎮為

武邑上衛水中

河間府上河間郡瀛海軍節度至道三年以高陽隸

順安軍舊名關南太平興國元年改名高陽關慶曆

八年始置高陽關路安撫使統瀛莫雄兵其滄永靜

保定乾寧信安一十州軍本瀛州防禦大觀二年升

為府賜軍額崇寧戶一萬一千九百三十口六萬二

百六貢緜縣三河間望雍熙中即縣置平虜樂壽

均至道二年自深州來隸熙東城上熙寧六年省為

復年寧六年省景城為鎮入焉

博州上博平郡防禦淳化三年河決移治於孝武渡

西崇寧戶四萬六千四百九十三口九萬一千三百

二十三貢平緜縣四聊城望高唐望堂邑望博平熙

寧二年割明靈若隸北京清平

棣州上樂安郡防禦建隆二年升為團練俄為防禦

大中祥符八年移治陽信縣界八方寺崇寧戶三萬



九千一百三十七口五萬七千二百三十四貢緡縣  
三獸次上商河中陽信下

莫州上文安郡防禦熙寧六年省長豐縣為鎮又省  
鄭縣入任丘元祐二年復鄭縣尋又罷為鎮崇寧戶

一萬四千五百六十口三萬一千九百九十二貢綿  
縣一任丘上有馬村王家二砦政和三年改

雄州中防禦本唐涿州瓦橋關政和三年賜郡名曰  
易陽崇寧戶一萬三千一十三口五萬二千九百六

十七貢緡縣二歸信中有張家木場三橋雙柳大容  
城中建隆四年復置

霸州中防禦本唐幽州永清縣地後置益津關周置

霸州以鄭之文安瀛州之大城來屬政和三年賜郡  
名曰永清崇寧戶一萬五千九百一十八口二萬一

千五百一十六貢緡縣二文安上景祐二年廢永清  
魚莫金口阿翁馬頭黎陽喜渴鹿角入砦元豐四年

割鹿角砦隸信安軍政和三年改劉家渴砦曰安平  
德州上平原郡軍事宋初省歸化縣景祐二年廢安

陵縣入將陵後割屬永靜軍熙寧六年省德平縣為  
鎮入安德崇寧戶四萬四千五百九十一口八萬二

千二十五貢緡縣一安德望平原緊  
嘉靖丙辰年  
監生趙祖綏刊



濱州上軍事大觀二年賜渤海郡名大中祥符五年廢蒲臺縣崇寧戶四萬九千九百九十一口一十一萬四千九百八十四貢緡縣二渤海望招安上慶曆三年升

招安鎮為縣熙寧六年省為鎮入渤海元豐二年復為縣

恩州下清河郡軍事唐貞州晉永清軍節度周為防禦宋初復為節度慶曆八年改州名罷節度崇寧戶五萬一千三百四十二口八萬五千九百八十六貢

緡白壇縣三清河望端拱元年徙治永寧鎮淳化五年徙今治熙寧四年省清陽縣入

馬武城望歷亭緊至和元年廢

永靜軍同下州唐景州太平興國六年以軍直屬京

淳化元年以冀州阜城來屬景德元年改軍名崇寧

戶三萬四千一百九十三口三萬九千二十二貢

緡縣三東光緊將陵望景祐元年移治于長洲鎮阜城中嘉祐八年省為鎮

入東光熙寧十年復為縣

清州下本乾寧軍幽州蘆臺軍之地晉陷契丹周平

三關置永安縣屬滄州太平興國七年置軍改縣曰

乾寧隸焉大觀二年升為州政和三年賜郡名曰乾

寧崇寧戶六千六百一十九口一萬二千七十八貢

緡縣一乾寧熙寧六年省為鎮元符二年復崇寧三年再省政和五年又復崇寧六年省

獨流北獨流東當城沙渦百萬

嘉祐丙辰年



信安軍同下州太平興國六年以霸州淤口砦建破  
虜軍景德二年改為信安崇寧戶七百一十五口一

千四百三十七貢絹砦七周河刀魚田家狼城佛聖  
湖鹿角李詳元豐四年霸

州鹿角砦  
始隸軍

保定軍同下州太平興國六年以涿州新鎮建平戎

軍景德元年改為保定軍景祐元年析霸州文安大

城二縣五百戶隸軍宣和七年廢保定軍為保定縣

隸莫州知縣事仍兼軍使尋依舊崇寧戶一千二十

九口二千四百八十四貢純砦二桃花父母政和二  
一年改父母砦曰安

寧

西路府四真定中山信德慶源州九相濬懷衛洺深

磁祁保軍六天威北平安肅永寧廣信順安縣六十

五

直定府次府常山郡唐成德軍節度本鎮州漢以趙

州之元氏藥城二縣來屬開寶六年廢九門石邑二

縣端拱初以鼓城隸祁州淳化九年以東鹿隸深州

慶曆八年初置真定府路安撫使統真定府磁相邢

趙洺六州崇寧戶九萬二千三百五十三口一十六

萬三千一百九十七貢羅縣九真定次赤橐城藥城

次元氏井陘次繼熙寧六年省入獲鹿平山八年

歲嘉靖丙辰年

卷三十九

六

監生趙祖綬刊



府有天威軍小作獲鹿次畿平山次畿有甘泉嵐州沂

口王家谷三砦周烘山赤箭抱兒石虎中子行唐次畿靈壽次畿熙寧

雕拱東臨山西臨山十五砦鎮入行唐八年復砦一北砦咸平二年置熙寧八年

天威軍見上

相州望鄴郡彰德軍節度崇寧戶三萬六千三百四

十口七萬一千六百三十五貢暗花牡丹花紗知母

胡粉絹縣四安陽緊熙寧五年省湯陰緊宣和二年

濟州尋復來隸臨漳緊熙寧五年省林慮中

中山府次府博陵郡建隆元年以易北平並來屬太

平興國初改定武軍節度本定州慶曆八年始置定

州路安撫使統定保深祁廣信安肅順安永寧八州

政和三年升為府改賜郡名口中山崇寧戶六萬五

千九百三十五口一十八萬六千三百五貢羅六花

綾縣七安喜緊無極曲陽上唐上都中新樂中

北平中砦一軍城北平軍護聖二年以北平砦

北平軍城

信德府次府年展郭後唐安國軍節度本邢州宣和

元年為府崇寧戶五萬三千六百一十三口九萬

五千三百三十二貢白雲上平寧上八邢臺上

平寧上平寧上平寧上平寧上平寧上平寧上平寧上



三十一  
入  
武  
元  
年  
復  
武  
陵  
中  
入  
武  
陵  
元  
年  
復  
武  
陵  
中  
入  
武  
陵  
元  
年  
復  
武  
陵  
中

滑州平州軍營  
元祐元年以滑州黎陽  
為軍元祐元年改置  
黎陽軍元祐元年改置  
黎陽軍元祐元年改置

黎陽軍元祐三年廢  
黎陽軍元祐三年廢  
黎陽軍元祐三年廢  
黎陽軍元祐三年廢

復黎陽  
黎陽軍元祐三年廢  
黎陽軍元祐三年廢  
黎陽軍元祐三年廢

千五百貢牛膝皂角縣三河內  
元祐六年者為鎮  
元祐六年者為鎮  
元祐六年者為鎮

衛州聖汲郡防禦  
崇寧戶二萬三千二百四口  
崇寧戶二萬三千二百四口  
崇寧戶二萬三千二百四口

六千二百六十五貢  
崇寧戶二萬三千二百四口  
崇寧戶二萬三千二百四口  
崇寧戶二萬三千二百四口

元祐二年復嘉  
崇寧戶二萬三千二百四口  
崇寧戶二萬三千二百四口  
崇寧戶二萬三千二百四口

洛州聖廣平郡建隆元年并為  
防禦崇寧三年者曲  
周縣為鎮入雞澤六年者  
臨洛縣為鎮入崇寧元祐

二年曲周臨洛復為縣尋復為鎮  
四年曲周臨洛依  
舊別為兩縣崇寧戶三萬八千八百一十口  
元祐二年復嘉



三千六百員緇縣五永年上肥縣二年恩縣  
曲周

深州望饒陽郡防禦雍熙四年廢產澤縣崇寧三年

萬八千三十六口八萬三千七百一十員緇縣五壽

安聖本漢下博縣周置靜安軍熙二年廢遷屬二年廢

改年復置東鹿望定來屬自安平望饒陽望武強望

磁州上滏陽郡團練舊名慈政和三年改作磁崇寧

戶二萬六千四百九十一口九萬六千九百二十二

貢磁石縣三滏陽上縣每六年省昭郭上武安上

固鎮永安黃澤海固四峇

祁州中蒲陰郡團練端拱初以鎮州鼓城來屬景德

元年移治於定州蒲陰以無極隸定州熙寧六年省

深澤縣為鎮入鼓城元祐元年復崇寧戶二萬四千

四百八十四口四萬九千九百七十五貢花絕縣三

蒲陰望鼓城緊深澤中

慶源府望趙郡慶源軍節度本趙州軍事大觀三年

升為大藩崇寧四年賜額宣和元年升為府崇寧

戶三萬四千一百四十一口六萬一百三十七貢緇

綿縣七平棘望寧晉望臨城上唐縣熙寧六年省隆

年高邑中縣寧五年省相鄉望皇二隆平中栢鄉



贊皇下

保州下軍事本冀州清苑縣建隆初置保塞軍太平  
興國六年建為州政和三年賜郡名曰清苑崇寧戶  
二萬七千四百五十六口二十一萬二百三十四貢  
綰縣一保塞州望平興國六年析易瀟城之南境入焉

安肅軍同下州本易州遂城縣太平興國六年建為  
靜戎軍易州遂城三鄉置靜戎縣隸焉景德元年  
併縣改安肅軍宣和七年廢軍為安肅縣知縣事仍  
兼軍使尋依舊崇寧戶七千一百九十七口一萬四  
千七百五十一貢素絕縣一也肅中

永寧軍同下州雍熙四年以定州博野縣建寧邊軍  
景德元年改永寧軍宣和七年廢為博野縣知縣事  
仍兼軍使尋依舊縣一博野望

廣信軍同下州太平興國六年改易州遂城縣為威  
勇軍景德元年改廣信軍崇寧戶四千四百四十五  
口八千七百三十八貢納粟縣一遂城望

順安軍同下州本瀛州高陽關若太平興國七年置  
唐興若淳化二年建為順安軍至道三年以瀛州高  
陽來屬熙寧六年省高陽縣為鎮十年復為縣崇寧  
戶八千六百五十一萬六千五百七十八貢綰縣一



高陽中

河北路蓋禹貢兗冀青三州之域而冀兗為多當畢  
昂室東壁尾箕之分南瀆大河北際幽朔東瀕海岱  
西壓上黨繭絲織絰之所出人性質厚少文多專經  
術大率氣勇尚義號為強枝上平而近邊習於戰鬪  
有河漕以實邊用商賈貿遷芻粟時積宋初募置鄉  
義大修戰備為三關置方田以資軍應契丹數來侵  
擾人多去本及苻修戎好益開互市而流庸復來歸  
美大者漕淵安陽臨洺汲郡之地頗雜斥鹵宜於畜  
牧浮陽際海多膏鹽之利其控帶北地鎮魏中山皆

為雄鎮云

河東路府三太原隆德平陽州十四絳澤代忻汾遼  
憲嵐石隰慈麟府豐軍八慶祚威勝平定岢嵐寧化  
火山保德晉寧縣八十一

太原府太原郡河東節度太平興國四年平劉繼元  
降為緊州軍事毀其城移治於榆次縣又廢太原縣  
以平定樂平二縣屬平定軍交城屬大通監七年移  
治唐明監舊領河東路經略安撫使元豐為次府大  
觀元年升大都督府崇寧戶一十五萬五千二百六  
十三口一百二十四萬一千七百六十八貢大銅鑑



甘草人參礮石縣十陽曲次赤有百井太谷次畿榆次

次畿壽陽次畿孟城次畿開寶元年次畿文水次畿祁次畿清

源次畿平晉中熙寧三年廢入監二大通永利

隆德府大都督府上黨郡昭義軍節度太平興國初

改昭德舊領河東路兵馬鈐轄兼提舉澤晉絳州威

勝軍屯駐泊本城兵馬巡檢事本潞州建中靖國元

年改為軍崇寧三年升為府仍還昭德舊節崇寧戶

五萬二千九百九十七口一十三萬三千一百四十

六貢人參密墨縣八上黨望屯留上襄垣上潞城上

壺關中長子中涉中黎城中天聖三年徙治涉之東

潞城縣元祐元年復

平陽府望平陽郡建雄軍節度本晉州政和六年升

為府崇寧戶七萬五千九百八口一十八萬五千二

百五十四貢密蠟燭縣十臨汾望洪洞緊襄陵緊熙

年廢慈州鄉寧縣分隸神山上有韓買安國趙城熙

寧五年省為鎮隸洪汾西中有厚商青岸石霍邑中

冀氏川中有府城永興二砦陶岳陽中下太平

廢沁州以縣來屬熙寧五年省務二煉礮礮山

慶祚軍政和三年以趙城造父始封

絳州雄絳郡防禦崇寧戶五萬九千九百三口九萬

嘉靖丙辰年



四千二百三十七貢防風蠟燭墨縣七正平望曲沃

望太平望熙寧五年廢慈州以翼城上稷山中絳中

中山花崖垣曲下有銅

澤州上高平郡崇寧戶四萬四千一百三十三口九

萬一千八百五十二貢白石英禹餘糧人參縣六晉

城緊高平上陽城上端氏中陵川中沁水中關一雄

定舊天井關屬晉城縣靖康元年改今名

代州上鴈門郡防禦景德二年廢唐林縣舊置沿邊

安撫司崇寧戶三萬三千二百五十八口一十五萬

九千八百五十七貢麝香青碌縣四鴈門中下有西

門三亭中下有樓武中繁峙下有繁峙

治寶興軍府

忻州下定襄郡團練崇寧戶一萬八千一百八十六

口四萬二千二百三十二貢解玉砂齊縣二秀容

五年省定襄入馬元祐元年定襄復定襄

汾州望西河郡軍事崇寧戶五萬一千六百九十七

口一十八萬五千六百九十八貢土絀石膏縣五西

河望有永平造望介休上靈石中陽涼南孝義上

平興國元年改為中興後復為孝義

遼州下樂平郡熙寧七年州廢省平城和順二縣為



鎮入遼山縣隸平定軍省榆社縣為鎮入威勝軍武鄉縣元豐八年復置州縣鎮並復來隸元祐元年復置和順榆社平城縣崇寧戶七千三百一十五貢人參縣四遼山平定和順平城

憲州中汾源郡軍事初治樓煩咸平五年移治靜樂軍縣遂廢軍又廢樓煩改隸嵐州熙寧三年廢憲州以靜樂縣隸嵐州十年復憲州仍領靜樂縣政和五年賜郡名崇寧戶二千七百二十二口七千四百四

十四貢麝香縣一靜樂咸平九年廢天

嵐州下樓煩軍郡事太平興國五年以嵐谷隸岢嵐

軍崇寧戶一萬三千二百六十九口六萬六千二百

二十四貢麝香縣二宜芳中有合河中樓煩

下自咸平五年州來隸

石州下昌化郡軍事舊帶嵐石隰三州都巡檢使元

豐五年置葭蘆吳保二砦隸州因置二砦沿邊都巡

檢使遂令三州各帶沿邊都巡檢使初領縣五元符

二年升葭蘆砦為晉寧軍以州之臨泉縣隸焉六觀

三年復以定胡縣隸晉寧軍崇寧戶一萬五千八百

九口七萬二千九百二十九貢蜜蠟縣三離石中

夷中落津砦方山下



隰州下六寧郡團練熙寧五年廢慈州以吉鄉縣蓋  
州即縣治置吉鄉軍使仍省文城縣為鎮隸焉元祐  
元年復慈州七年以州之上平永寧兩關俯逼西界  
以州為次邊崇寧戶三萬八千二百八十四口一十  
三萬八千四百三十九貢蜜蠟縣六隰川上溫泉社  
石樓中石樓永寧二砦永和  
白壁先鋒三砦浦中大寧中石樓永寧二砦永和  
慈州下團練舊領三鄉文城鄉寧三縣熙寧五年廢  
州以吉鄉隸隰州即縣治置吉鄉軍使仍省文城為  
鎮隸焉又以鄉寧隸晉州襄陵縣元祐元年復吉鄉  
軍為慈州戶口關縣一吉鄉中

麟州下新秦郡乾德初移治 六兒堡五年升建寧軍

節度端拱初改鎮西軍節度 崇寧戶三千四百八十

二口八千六百八十四貢柴胡 縣一新秦上政和四

通谷三縣入焉有神堂靜羌二砦大寧鎮川三堡銀

通津關千四堡連谷 大和砦進築賜名東至神木砦

有石野川橫為堡 大和砦進築賜名東至神木砦

五十五里南不彌川砦三十里西至饒大和堡地名

浪泉堡七十里北至清水谷二十里饒大和堡地名

元符二年進築賜名東至肅定堡二十有五里南

至請水谷二十里西至松本晉堆界六十五里北至

府州下靖康軍節度本永安軍崇寧元年改軍額政

和五年賜郡名曰榮河舊置麟府路軍馬司以太原



府代州路鈐轄領之崇寧戶一千二百四十二已三

十一百八十五貢甘草縣一府谷新有裝禮寧府

靖安西寧川堡府州安豐若外第九若元符元年賜

安三堡寧川堡各東至片埃堡三十五里南至安豐

里北至寺紅怒川界至豐州寧豐若四十寧邊若地名

至元符二年進築賜今名東至寧府若界三十里南

至結化堡界三十里西至吳龐峰三十里北至保

寧若界寧禮堡和六年獨移莊震威城宣和六年

三十里寧禮堡領建堡賜名寧疆震威城鐵壘

賜名寧疆和六年震威城鐵壘

建堡震威城鐵壘

若二永安保寧

威勝軍同下州太平興國三年於潞州銅鞮縣亂柳

石園中建為軍崇寧戶一萬九千九百六十二口三

萬七千七百二十六貢土絕縣四銅鞮中太平興國

初與武鄉自

潞州武鄉武鄉元豐八年復置遼川以榆社縣為鎮入沁

源中下太平興國六年綿上中下寶元二年自大通

源廢沁州以縣來隸綿上監來隸慶曆六年徙若

源廢沁州以縣來隸綿上監來隸慶曆六年徙若

平定軍同下州太平興國二年以鎮州廣陽砦建為

四年以并州平定樂平二縣來屬崇寧戶九千三

百六口二萬八千六百七貢緡縣二平定縣唐廣興



西四年改有坊樂平

崇寧軍同下州太平興國五年以嵐州嵐谷縣建為

崇寧軍同下州崇寧戶一千七百一十八口三千八

百二十一貢銷縣一寧化

熙寧三年廢元祐元年復崇寧三年又廢為鎮有西

火山軍同下州本嵐州之地太平興國七年建為軍

治平四年置火山縣四年廢之崇寧戶五千四十五

口九千四百八十貢柴胡砦一下鎮

火山軍舊領雄

保德軍同下州淳化四年析嵐州地置定羌軍景德

元年改崇寧戶九百六十三口四千五十貢銷洋二

大

晉寧軍本西界收盧若元豐五年收復六年分吳堡

砦並隸石州元佑四年以段屠若給賜西人紹聖四

年收復元符二年以段屠若為晉寧宣司石州之臨

泉隸焉知軍領石路延安撫使兼嵐石隴州都

巡檢使六觀三年以石州定胡縣來隸東三寇胡

砦隔河五里高五里堡砦一百七十里西至袖泉砦

崇寧

崇寧



二十五里北至通秦堡二十里領縣一定胡定胡領

海濱至興德堡二里按興德堡元符二年胡定胡領

軍神泉塔地名木川在屬縣北元符五年收復後為晉

二十里五里西至相州界界一交堡地名元符二年神泉

若葉堡烏龍塔元符二年進集賜名泉塔元符二年

至女明峰三十一里北通秦塔地名昇羅嶺元符二年

九里南至神泉塔四十二里西至女明峰寧河塔地名

堆界嶺五十里北至通秦堡一十三里西至女明峰

窟薛嶺元符二年賜名東至黃河三十三里北至章堡二十

五彌川塔地名彌勒川元符二年賜名東至黃河六

界大和若三十里北至麟通秦堡地名精移堡元符二年

至龍移川界塔五十五里北至寧河塔一十一里寧河

堡地名哥崖嶺元符彌川堡地名小紅崖元符二年

十里南至寧河塔一十五里西至靖川堡東至黃河

祖平四十里北至秦平堡一十里靖川堡東至黃河

至寧河塔一十四里西至界首立子谷

河東路蓋高貢冀州二州之城而冀州為多當膏參

之分其地東際常山西控党項南盡晉絳北控雲朔  
當六行之險地有鹽鐵之饒其俗剛悍而朴直勤農  
織之事業寡桑柘而富麻苧善治生多藏蓄其新晉  
元嘉朔方擾煩焉之所出歲增貨市以充監牧之用

卷之四十一 寧州 寧州 寧州



太宗平太原慮其得險徙州治焉然猶為重鎮屯精兵以控邊鄙云

志卷第三十九

志卷第四十

宋史八十七

開府儀同三司上柱國錄國事尚書右丞相監修國史領選事都總裁臣脫脫等奉勅修

地理三 陝西

陝西路慶曆元年分陝西沿邊為秦鳳涇原環慶鄜延四路熙寧五年以熙河洮岷州通遠軍為一路置馬步軍都總管經略安撫使又以熙河等五州軍為一路通舊鄜延等五路共三十四州軍後分永興保安軍河中陝府商解同華耀虢鄜延丹坊環慶邠寧州為永興軍等路轉運使於永興軍提點刑獄於河







人臨晉

次猗氏

次虞鄉

次萬泉

次龍門

次龍門

二榮河

次榮河

慶成軍

上

解州中防禦崇寧戶三萬二千三百五十六口一十

一萬三千三百二十一貢鹽花縣三解中聞喜望安

邑繁

陝州大都督府陝郡太平興國初改保平軍舊兼提

舉高魏州兵馬巡檢事崇寧戶四萬七千八百六口

一十三萬五千七百一貢紬純括婁根栢子仁縣七

陝中庶寧六年省陝石

平陸上

夏上靈寶

上庶寧四

縣入芮城中湖城

中下元豐二

元閱鄉

中下太平興國

湖城二隸監一

熙寧三年置

錢

商州望上洛郡軍事崇寧戶七萬二千一百二十九

口一十六萬二千五百三十四貢麝香栢威實縣五

上洛中商洛中洛南中豐陽中上津中

魏州雄魏郡軍事崇寧戶二萬二千四百九十口四

萬七千五百六十三貢麝香地骨皮硯縣四盧氏

寧二年以西京侯陽魏略中唐弘農縣建隆初改常

四年省五城朱陽中乾德六年廢入常農藥川元祐

以藥川治為鎮崇寧三年改為縣



同州昔三馮翊郡定國軍節度崇寧戶八萬二千一百

一口二十三萬三千九百六十五貢白糜熟生熟乾

地黃縣六馮翊縣澄城縣朝邑縣郃陽上唐寧四年

驢入白水中韓城中元祐二年監一沙苑置錢監

華州望華陰郡建隆初為鎮國軍節度皇祐五年改

鎮潼軍節度崇寧九萬四千七百五十一口二十六

萬九千三百八十一貢茯苓今細辛茯神縣五鄭上下郃

望蒲城望唐奉先縣開元四年改建隆中自華陰

渭南上熙寧六年省為坊入鄭元豐監二置鑄銅錢

八年置

耀州緊華原郡開寶五年為感義軍節度太平興國

初改感德軍崇寧戶一十萬二千六百六十七口三

十四萬七千五百三十五貢瓷器縣六華原上富平

望三原望雲陽上同官上美原中

清平軍本鳳翔府蓋空縣清平鎮大觀元年升為軍

復置終南縣隸京兆府清平軍使兼知終南縣專管

勾上清太平宮縣一終南

延安府中都督府延安郡彰武軍節度本延州元祐

四年升為府舊置鄜延路經略安撫使統延州鄜州

丹州坊州保安軍四州一軍其後增置綏德軍又置



銀州凡五州二軍銀州尋廢崇寧戶五萬九百二十  
六口一十六萬九千二百一十六貢黃蠟麝香縣七

膚施中熙寧五年省豐林縣為鎮金明縣為砦並入

復塞門砦宣和二年延川中熙寧八年省延水縣為

改龍安日德安砦延川鎮入焉有丹頭綏平懷寧

順安白草永平六砦安定黑水二堡及永寧關元豐

四年收復置細浮圖義合米脂三砦七年以米脂義

合浮圖懷寧順安綏平六城砦隸綏德延長中門山

城元符二年廢順安白草丹頭三砦

中臨真中敷政二中有招安萬安二砦元符中城

二治平四年收復綏州熙寧中改為綏德城四年置

賜名銀川清州成元符二年安惠成元符二年監一

仍隸延州膚施縣東至... 砦五十里西至平戎砦

六十里南至安塞堡四十里北至烏延口九十里

平羌砦地本克胡山砦綏西五十四年賜名東至安定堡

五十四里北至威戎城地本平昇平塔紹聖四年賜名

羌砦七十里南至黑水堡平戎砦地本杏子河東山

六十里北至界臺七十里順寧砦七十里南開光堡

至塞門砦六十里西至順寧砦七十里南開光堡

至園林堡五十一里北至杏子堡四十里開光堡

四年修築元符元年珍羌砦地名那娘山元符元年

賜名二年隸綏德

珍羌砦

地名那娘山

元符元年

賜名二年

隸綏德

珍羌砦

四十里西至塞門砦

五十一里北至杏子堡

四十里南開光堡

至塞門砦六十里

西至順寧砦七十里

南開光堡

至園林堡五十一里

北至界臺

石堡砦

復為砦

國初嘗置城

至道後廢之

御謀城

至界臺

至界臺

石堡砦

復為砦

國初嘗置城

至道後廢之

御謀城

至界臺

至界臺

石堡砦

復為砦

國初嘗置城

至道後廢之

御謀城

至界臺

至界臺

石堡砦

復為砦

國初嘗置城

至道後廢之

御謀城

至界臺

至界臺

石堡砦

復為砦

國初嘗置城

至道後廢之

御謀城

至界臺

至界臺

石堡砦

復為砦

國初嘗置城

至道後廢之

御謀城

至界臺

至界臺

石堡砦

復為砦

國初嘗置城

至道後廢之

御謀城

至界臺

至界臺

石堡砦

復為砦

國初嘗置城

至道後廢之

御謀城

至界臺

至界臺

石堡砦

復為砦

國初嘗置城

至道後廢之

御謀城

至界臺

至界臺

石堡砦

復為砦

國初嘗置城

至道後廢之

御謀城

至界臺

至界臺

石堡砦

復為砦

國初嘗置城

至道後廢之

御謀城

至界臺

至界臺

石堡砦

復為砦

國初嘗置城

至道後廢之

御謀城

至界臺

至界臺

石堡砦

復為砦

國初嘗置城

至道後廢之

御謀城

至界臺

至界臺

石堡砦

復為砦

國初嘗置城

至道後廢之

御謀城

至界臺

至界臺

石堡砦

復為砦

國初嘗置城

至道後廢之

御謀城

至界臺

至界臺

石堡砦

復為砦

國初嘗置城

至道後廢之

御謀城

至界臺

至界臺

石堡砦

復為砦

國初嘗置城

至道後廢之

御謀城

至界臺

至界臺

石堡砦

復為砦

國初嘗置城

至道後廢之

御謀城

至界臺

至界臺

石堡砦

復為砦

國初嘗置城

至道後廢之

御謀城

至界臺

至界臺

石堡砦

復為砦

國初嘗置城

至道後廢之

御謀城

至界臺

至界臺

石堡砦

復為砦

國初嘗置城

至道後廢之

御謀城

至界臺

至界臺

石堡砦

復為砦

國初嘗置城

至道後廢之

御謀城

至界臺

至界臺

石堡砦

復為砦

國初嘗置城

至道後廢之

御謀城

至界臺

至界臺

石堡砦

復為砦

國初嘗置城

至道後廢之

御謀城

至界臺

至界臺

石堡砦

復為砦

國初嘗置城

至道後廢之

御謀城

至界臺

至界臺

石堡砦

復為砦

國初嘗置城

至道後廢之

御謀城

至界臺

至界臺

石堡砦

復為砦

國初嘗置城

至道後廢之

御謀城

至界臺

至界臺

石堡砦

復為砦

國初嘗置城

至道後廢之

御謀城

至界臺

至界臺

石堡砦

復為砦

國初嘗置城

至道後廢之

御謀城

至界臺

至界臺

石堡砦

復為砦

國初嘗置城

至道後廢之

御謀城

至界臺

至界臺

石堡砦

復為砦

國初嘗置城

至道後廢之

御謀城

至界臺

至界臺

石堡砦

復為砦

國初嘗置城

至道後廢之

御謀城

至界臺

至界臺

石堡砦

復為砦

國初嘗置城

至道後廢之

御謀城

至界臺

至界臺

石堡砦

復為砦

國初嘗置城

至道後廢之

御謀城

至界臺

至界臺

石堡砦

復為砦

國初嘗置城

至道後廢之

御謀城

至界臺

至界臺

石堡砦

復為砦

國初嘗置城

至道後廢之

御謀城

至界臺

至界臺

石堡砦

復為砦

國初嘗置城

至道後廢之

御謀城

至界臺

至界臺

石堡砦

復為砦

國初嘗置城

至道後廢之

御謀城

至界臺

至界臺

石堡砦

復為砦

國初嘗置城

至道後廢之

御謀城

至界臺

至界臺

石堡砦

復為砦

國初嘗置城

至道後廢之

御謀城

至界臺

至界臺

石堡砦

復為砦

國初嘗置城

至道後廢之

御謀城

至界臺

至界臺

石堡砦

復為砦

國初嘗置城

至道後廢之

御謀城

至界臺

至界臺

石堡砦

復為砦

國初嘗置城

至道後廢之



制戎城政和八年賜與延路新若蘆移堡至

州北屈丁堡五十里西至御寨城三十五里南

萬安堡東至威戎城六十里西至蘆移堡四十里南

丹頭堡 青石崖堡 靈臺堡

榔州上洛交郡保大軍節度崇寧戶三萬五千四百

一口九萬二千四百一十五貢麝香今改貢蠟燭縣

一宜川上後魏義川縣太平興國中改名以榔州廢

嚴縣為鎮八年析同州韓城縣新封鄉並入焉

坊州上中部軍州事崇寧戶一萬三千四百八口四

萬一百九十一貢弓弦麻席縣二中部緊宜君中熙寧元

年省界平二縣為鎮入焉有署場

保安軍同一州崇寧戶二千四十二口六千九百三

十一貢毛毳裘藥二德靖東至保安軍八十里西

南至慶州平戎鎮五十里順寧東至平戎鎮七十里西

里北至金湯城六十里東至金湯城九十里南至

保安軍四十里北堡一園林東至保安軍四十里西

至萬全砦四十里金湯城舊金湯砦在德靖砦西南

平戎堡七十里北至金湯城元符二年進築東至順寧

至九十里西至慶州白豹城四十里南威德軍保安

北兩界上有狀流名藏底河夏人近是築城為夏營必爭之地政和三年賈炎乞進築不果率知慶州姚

古德軍即緩德軍唐緩州熙寧三年收復廢為城隸延州在州



東北三十里元豐七年以延州米脂義合淳圖懷寧

順安綏平六城砦隸綏德城元符二年改為軍兵將

暖泉米脂開光義合懷寧克戎臨夏綏平砦青澗城

永寧關白草順安砦並隸軍暖泉砦元符二年遷

烏龍砦二十里西至米脂砦四十五里南

至義合砦八十里北至清邊砦七十里

米脂砦西

真寧元豐四年收復為米脂城後復為砦隸延州

川縣七年改隸綏德城元祐四年給賜夏人元符

年收復仍賜舊名東至暖泉砦四十五里西至

開光堡紹聖四年修築元符元年賜名二年自延

州府來屬東至暖泉砦六十里西至克戎砦五

十里南至綏德軍三十里義合砦本夏人砦元豐

四年改隸綏德城東至晉寧軍六十里西至綏德

軍四十里西至

懷寧砦延州延川縣舊砦東至綏德

七十里北至克

戎砦六克戎城本西入細浮圖砦元

豐四年收復隸

四年給賜夏人紹聖四年收復賜名

東至綏德軍六

十里西至

鎮邊砦六臨夏城地名囉岫岫嶺元

符元年築城賜

三十里西至

戎城四十里南至綏平砦六

平砦

十里北至界嶺八十一里

綏平砦

隸綏德軍東至懷寧砦四十里南至

臨夏

城延州舊城東至永寧縣十里北

至懷

寧州延川白草砦延州延川

舊砦元

安砦

符二年延川縣舊砦一

副武砦舊囉兀城屬延州元豐

二年廢後復置

修復賜名東至清邊砦二十里西

至龍

泉

十

里

南

至

米

脂

砦

二十

里

北

至

龍

白

水

砦



若宣和二年改名通泉尋復故東至清邊砦二十里

山堡清邊砦東至河東界五十里西至龍泉砦二十

十三里以下砦堡凡不盡鎮邊砦東至龍泉砦四十

十五里南至克戎城六十里龍安砦本屬延安府屬

來屬東至安定堡八十里西至招安堡四十里海末

堡海末至柘林十六堡黑水窟兒堡大碾堡

佛嶺堡 臨川堡 定遠堡 馬欄堡 中山堡

黑水堡 安定堡 佛堂堡 唐堆堡 雙林堡

安塞堡 淳圖堡 柏林堡

銀州銀川郡領儒林撫寧真鄉開光四縣五代以來

為西夏所有熙寧三年收復尋棄不守元豐四年收

復五年即永樂小川築新城距故銀州二十五里前

據銀州大川賜名銀川砦旋被西人陷沒崇寧四年

收復仍為銀州五年廢為銀川城

慶陽府中安化郡慶陽軍節度本慶州建隆元年升

團練乾德元年復為軍事以七年升為節度軍額

曰慶陽宣和七年改慶州為府舊置環慶路經略安

撫使統慶州環州邠州寧州乾州凡五州其後廢乾

州置定邊軍已而復置隴州凡統三州一軍崇寧戶

二萬七千八百五十三口九萬五千四百三十三貢



五百六十八

紫茸白花繪壽香黃城縣三安化

四岩元豐四年

聖德廟四年

彭原寧州來

夏人紹聖四年

又諫定橫山砦

十里北至定邊軍

安鎮四十里北至橫山砦

後別為白豹城

聖南至桑遠砦

嘉靖丙辰年

名東至定邊軍

南至橫山砦

地本前開三分

十里西至安塞砦

王尚原界

至威邊砦

西界地名蒼雞

詳屬何州軍

威寧堡

巴廢不知

何年修復

至威邊砦

東有大

紫遠人

五年

鎮合

七年

改

元

豐

五

年

給

賜

名

東

至

東

至

東

至

東

至

東

至

監生趙祖級刊



平城二十里北至威邊砦東至洛河川二十里西至清平關一十里威邊砦橫山砦三十五里南至勝羌堡二十里北至懷威堡懷威堡東至廊延路通慶城十五里西至砦戍堡約四十里鎮安城三十里至威寧砦約二十里北至西界羅輕砦約五十里

環州下軍事舊降為通遠軍淳化五年復為州崇寧

尸七千一百八十三口一萬五千五百三十二貢甘

草縣一通遠上有烏崙肅遠洪德永和興平城地名興平城地名

甯元符元年築賜名東至賀子兒一十里西至流井堡四十里南至洪德砦二十里北至清平關三十里

清平關地名平元符二年進築賜名東至鬼通砦二十五里西至安邊城四十里南至興平

城二十里北至隘安邊城地名徐丁臺崇寧五年築道口舖二十七里賜名東至清平關四十里

西至折魯和市賊砦八十里南至廢肅羅溝堡朱灰砦一百餘里北至牛圈界候一十里

綏遠砦中路地名火羅溝及阿原峰政和二年建築賜名東南至綏遠砦約二十里西南至寧羌砦約六十里南至阿原堡約四十里西至朱臺堡約一十五里阿原堡地名見羅溝堡東至綏遠砦三十里西至寧羌砦三十里南朱臺堡本朱灰臺政和二年建築賜名東至雞甯堡約一十八里西至木瓜堡約五十里南至阿原堡約四十里北至雞毛甯安邊砦元豐二年已廢方渠砦約二百步流井堡東至興平城四十里西至安邊城三十里南至党羅原五里北至前井約五十里餘歸德堡東至木瓜堡五十里西至定戎堡約三十里南至洪德砦四十里北至蝦蟇和市賊砦約四十里木瓜堡東至寧羌砦二十五里西至歸德堡十里東至寧羌砦二十五里西至打米谷八猴裏羅節麝香堡東至龍祝谷五里西至打米谷八硯五里東至龍祝谷五里西至打米谷八丁原二通歸堡東至歸德堡二十里西至興平城約十里東至歸德堡二十里西至興平城約嘉靖丙辰年宋史志卷第四十監生趙極刊



堡子谷約一十里 **惠丁堡** 東至寧羌約四十里西至麴香堡約三十里南至安塞若約三十

五里北至木瓜堡四十里

邠州緊新平郡靜難軍節度崇寧戶五萬八千二百

五十五口一十六萬二千一百六十一貢火筋草豆

剪刀縣五新平 望宜祿望三水 定平 緊熙寧五年

七年自寧州來隸 淳化 中淳化四年升耀州雲陽黎國鎮為縣熙寧八年置鑄錢監元豐三年廢

宣和元年自耀州來隸

寧州望彭原郡興寧軍節度本軍事州宣和元年賜

軍額崇寧戶三萬七千五百五十八口一十二萬二

千四十一貢菴間荆芥硯席縣三定安 緊襄樂上真

### 寧

醴州本京兆府奉天縣舊置乾州熙寧五年廢以奉

天還隸府政和七年復以縣為州更名醴八年割屬

環慶路縣五奉天 次永壽 乾德三年 熙寧五年 廢

麻亭 常寧二共俱 武功 醴泉 府 和 年 京 光

禮州 屬 好時 年 三 月 醴 州

定邊軍元符二年環慶路進築定邊城後改為軍

至九 陽 堡 三 十五 里 西 至 靈 武 縣 一 定 邊

政和 六年 廢 寧 州 置 定 邊 軍 元 符 二 年 環 慶 路 進 築 定 邊 城 後 改 為 軍

熙寧 五年 廢 乾 州 置 彭 原 郡 興 寧 軍 節 度 本 軍 事 州 宣 和 元 年 賜 軍 額 崇 寧 戶 三 萬 七 千 五 百 五 十 八 口 一 十 二 萬 二 千 四 十 一 貢 菴 間 荆 芥 硯 席 縣 三 定 安 襄 樂 上 真







顧威塞床穰鎮邊和戎安遠挾河定川中城東城天

西城靜邊臨川德威廣武寧遠長樵二十九砦

水上監一太平城一伏羗熙寧三年廢丹山納述乾

得勝榆林大像萊園探長新水榭甘谷熙寧元年置

林丙龍石人駟頂舊水一十一堡熙寧元年置

隴諾三堡四年置砦七治平四年置雞川熙寧元年改

尖竿隴陽二堡砦七改捺珠堡為通渭堡五年改

古渭砦為通遠軍者達本當七麻三堡改通渭堡

為砦割水寧寧遠威遠熟羊來遠並隸軍尋改綏遠

定邊二砦為定西領寧西牛鞍上砦下三陽領渭濱

鎮隸隴州破注鹿原圓川大堡

下蝸牛聞喜伏歸硤口照川上門四堡弓門領東鞍安

顧平戎赤崖湫西青遠近秋十四堡人斫鞍上

下鐵窟坐交得靜戎平領白榆林長山郭馬靜塞定安

鐵治坊七堡平固邢蹉寧塞長樵九堡

遠隴城雞川堡三年熙寧三年改治坊砦為治坊堡八

年改床穰床穰領白石古道中城東城西城定戎定

鎮為堡安雄邊臨川德威廣武定川挾河鎮

邊一治坊領橋子古道永安傳達隆保川城

四堡威塞李子六堡

六年於秦鳳東西川口進築賜名東至可保一十

和

二

十

里

南

至

甘

泉

保

一

堡

五

十

里

西

至

會

城

一

百

二

十

里

比

至

川

城

遠

砦

通

用

秦

州

不

有

安

遠

等

三

砦

定

邊

之

石

緩

水

砦

小

亮

明

砦

保

安

砦

乃

經

鳳

翔

高

次

府

扶

風

郡

鳳

翔

三

鳳

翔

三

鳳

翔

三

鳳

翔

三

鳳

翔

三

鳳

翔

淳

化

淳

化

淳

化

淳

化

淳

化

淳

化

淳

化

淳

化

淳

化

淳

化

淳

化

淳

化

淳

化

淳

來

謀

來

謀

來

謀

來

謀

來

謀

來

謀

來

謀

來

謀

來

謀

來

謀

來

謀

來

謀

來

謀

來

來

謀

來

謀

來

謀

來

謀

來

謀

來

謀

來

謀

來

謀

來

謀

來

謀

來

謀

來

謀

來

謀

來

來

謀

來

謀

來

謀

來

謀

來

謀

來

謀

來

謀

來

謀

來

謀

來

謀

來

謀

來

謀

來

謀

來

來

謀

來

謀

來

謀

來

謀

來

謀

來

謀

來

謀

來

謀

來

謀

來

謀

來

謀

來

謀

來

謀

來

來

謀

來

謀

來

謀

來

謀

來

謀

來

謀

來

謀

來

謀

來

謀

來

謀

來

謀

來

謀

來

謀

來

來

謀

來

謀

來

謀

來

謀

來

謀

來

謀

來

謀

來

謀

來

謀

來

謀

來

謀

來

謀

來

謀

來

來

謀

來

謀

來

謀

來

謀

來

謀

來

謀

來

謀

來

謀

來

謀

來

謀

來

謀

來

謀

來

謀

來

來

謀

來

謀

來

謀

來

謀

來

謀

來

謀

來

謀

來

謀

來

謀

來

謀

來

謀

來



四百六十一  
三千三百七十四口三千二萬二千三百七十八口

蠟燭橋宜席懸九天嶺嶺岐山嶺扶風嶺武屋嶺

元年以監清郡寶雞嶺號嶺麟遊嶺五嶺

監一司嶺

隴州上伊陽郡防禦崇寧戶二萬八千三百七十口

八萬九千七百五十五戶宜席縣四源聖貞古道

州定邊沂陽縣吳山嶺隴安嶺費二年

成州中下同谷郡開寶六年休為團練崇寧戶萬

二千九百六十四口二萬三千九百九十五戶蠟燭

鹿茸縣二同谷上有骨鹿馬邑赤上栗亭嶺

鳳州下河池郡團練本防禦乾德元年降為團練崇

寧戶三萬七千七百九十六口六萬一千一百四十

五額蠟燭縣三梁泉上河池縣開寶五年移治兩當

上全道元年監一開寶建隆二年於兩當縣置民治

皆州中下武都郡軍事本唐武州陷四戎後復其地

改置焉崇寧戶二萬六百七十四口四萬九千五百

二十貢羚羊角蠟燭縣二福津中下嶺嶺武平

將利中若一故城本故嶺嶺武平

渭州下隴西郡平涼軍節度本軍事政和七年升為

平涼軍節度本軍事政和七年升為



節度舊置涇原路

經略安撫使涇州原州渭州儀州

德順軍鎮戎軍皆

蜀熙寧五年廢儀州元符二年增

置西安州崇寧三

年又以熙河路會州來屬大觀三

年又增置懷德軍

凡統五州三軍崇寧戶二萬六千

五百八十四口六

兩三千五百一十二貢緡蕤蓉縣

五平涼

中熙寧七年廢制舊開

鎮崇信

中熙寧五年廢舊州靖夏城

賜涇原路席蓋平

州城名曰甘泉堡崇寧五年涇

靖夏未詳屬何軍

州姑附此甘泉堡崇寧五年涇

何州軍姑所此別

見秦州平興國元年改彰化軍節度崇寧

戶一萬八千四百一十一口八萬八千六百九十九

貢紫茸毛毼段縣四保定望六口表靈臺上良原上長

武望咸平四年升長武鎮為縣五年省為崇寧五年省為

原州望平涼郡軍事崇寧戶二萬三千三十六口六

萬二千四百九十九貢甘草縣二臨涇中彭陽中唐

縣太平興國初改至鎮二新城熙寧二年廢柳泉領

道二年自寧州來隸熙寧二年廢西寧平安綏寧領

一熙寧二年廢岩砦五開邊熙寧二年廢西寧平安綏寧領

城南山顛靖安領中普吃囉安羌

堡 新城堡 德順軍同下州慶曆二年即渭州隴一城建為軍崇



寧戶二萬九千二百六十九口一十二萬六千二百

四十一貢甘草縣一隴干元祐八年以城一水洛領

家城石砦五靜邊別見鎮得勝領開隆德通遠

治平治平四年置懷遠砦東至鎮威戎堡東至章川堡二

堡四十里北至鎮中安堡東至鎮威戎堡東至章川堡二

差砦二十七里北至鎮中安堡東至鎮威戎堡東至章川堡二

鎮戎軍同下州本原州高縣之地至道三年建為軍

崇寧戶一千九百六十一口八千五十七貢白羶城

一彭陽砦七治平四年置信岔堡小州堡熙寧元

豐四年廢東水口東山乾興天有信岔山涼

川高平有故定川熙寧有硝堡二開遠張義

熙寧四年廢安邊堡平夏城舊石門城紹聖四年賜

軍靈平砦舊好水砦紹聖四年賜名鎮羌砦紹聖四

東至三川堡二十一里西至寺子堡二十五里高

平堡元符元年修威川砦政和七年賜飛泉砦政和

賜名本飛井堡乾興砦狼井堡熙寧砦管下狼井安

五安遠堡寶信岔堡梅谷堡開疆堡李家

堡肅遠堡峻地平堡鎮西堡水口堡懷

遠城別見德德靖砦保安軍舊有德靖靜邊砦天禧

屬德順軍東至威戎堡三十里北至隆德砦五十里



會州元豐五年熙河路加蘭會二字時未得會州元

符二年始進築割西安城以北六砦隸州崇寧三年

置倚郭縣曰敷文又以會州隸涇原路縣一敷文

安西城舊名故遷紹聖三年進築賜名屬熙河路東

南至定西砦二十七里北至平西砦三十三里平西砦紹聖四年賜名地本

南至秦鳳路界三十餘里西至勝如堡一百一十里會

寧關舊名鎮耳關元符元年進築賜名通會未幾改

熙河路定遠城分界五十里南至熙河路平西會川

砦四十里北至黃河南岸古烽臺一百餘里

城舊名青南訥心元符二年進築賜名屬秦鳳路東

百五十里南至會寧關六十里新泉砦舊名東北今元

鳳路東至懷戎堡界白章原三十里西至會川城界

十懷戎堡崇寧二年築屬秦鳳路東至涇原路分界

水泉堡二十里由青谷至會州界六十里南至會川

城西分界三十五里北至秦鳳路界四十里係與夏

國西壽監軍地對境經山林德威城水河城賜名

柴谷至秦鳳路東至麻累山二十五里西至黃河

北倚卓囉監軍地分水賊作過去處南至羅達口

移正堡二十五里北至北浪靜勝堡水河六年

口至馬練賊城約二十餘里修築靜勝堡不係守

堡名靜勝會川城管下新築靜勝堡不係守

在黃河南石甯上至本城一百二十里河北岸

國卓羅監軍通泉堡屬秦鳳路新泉砦管下

十里黃河北岸夏國水泉堡係懷戎堡管下

卓羅監軍地分相對水泉堡二十里不係守

正川堡係德威城管下羅迷谷口新移正川



懷德軍本平夏城紹聖四年建築大觀二年展城作  
軍名曰懷德以湯羌靈平通峽鎮羌九羊通遠勝羌  
蕭關隸之增置將兵與西安鎮戎互為聲援應接蕭  
關初名威德又改今名東至結溝堡一十五里西至  
石門堡一十八里南至靈平砦一十二里北至通峽  
砦一十八里湯羌砦故沒煙後峽元符五年進築賜  
名東至通峽砦一十八里西至  
五原堡西至蕭關一百三十五里通峽砦故沒煙前峽  
十里北至靈平砦一十八里西至靈平  
築賜名東至靈平砦一十八里西至靈平  
里南至懷德軍一十八里北至靈平砦一十八里  
砦故沒煙前峽一十八里西至靈平砦一十八里  
里南至靈平砦一十八里西至靈平砦一十八里  
北至靈平砦一十八里西至靈平砦一十八里

高平堡 惠民堡 結溝堡 鎮羌堡 九羊砦

堡二十八里西至寺子堡二十五里南至九羊砦  
懷遠砦二十七里北至九羊砦二十五里

故九羊谷元符五年進築賜名東至靈平砦三十里  
西至寧安砦六十里南至三川砦五十里北至靈

羌砦八里石門堡故石門峽東塔子背遠砦東至龍  
十里西至靈平砦一十二里北至靈平砦一十八里

下勝羌砦東至漫移口七十里西至寧安砦六十里  
關崇寧四年建築東至葫蘆河一十五里西至綏寧

臨川堡通關堡一山西堡係蕭關  
西寧州元符二年以南年會新城建為西安州東至

天都砦二十六里西至通會堡五十五里南至寧安

關崇寧四年建築東至葫蘆河一十五里西至綏寧

臨川堡通關堡一山西堡係蕭關

西寧州元符二年以南年會新城建為西安州東至

天都砦二十六里西至通會堡五十五里南至寧安



砦一百里北至羅沒寧堡三十五里湯羌砦地名後

符元年進築賜通會堡元符元年賜名係熙河蘭會

知何年撥屬涇天都砦元符二年西水平新砦賜名

至西慶州二十六里南至天都山臨羌砦元符二年

一十里北至緱戎堡六十五里臨羌砦元符二年

砦賜名臨羌東至通遠砦六十五里西至天都砦積

二十里南至定戎砦八十里北至緱戎砦七十

嶺堡係天都寧寧堡定戎堡元符二年賜名地本

通安砦一百里北至界通流界墩五十里劈通川

堡羅沒寧堡北嶺上堡山前堡高峯堡

寧安砦崇寧五年武延川號朱龍山下新砦賜名寧

一里南至得勝砦九十里那羅牟堡寺子岔堡石

里北至西慶州一百里

棚泉堡通安砦崇寧五年烏雞三分新砦賜名通

安堡三十五里南至甘泉堡一百里同安堡係通安

堡管下秋葦川口堡鐵鑽川中路堡在通谷中路東

山前堡三十五里南至臨羌砦七秋葦川保一鐵鑽

川中路堡在通谷中路東水泉堡

熙州上臨洮郡鎮洮寧節度本武勝軍熙寧五年收

復始改焉尋為州初置熙河路經略安撫使熙州河

州飛州岷州通遠軍五州屬焉後得蘭州因加蘭會

守元祐改熙河蘭會路為熙河蘭岷路元符復設會

州既割屬涇原又改為熙河蘭廓路宣和又改為熙



河湟廓路又改湟州為樂州又改為熙河蘭樂路尋

復改為熙河蘭廓路舊統五州軍蘭廓西寧震武積

石六州軍相繼來屬又改通遠軍為鞏州元統九州

三軍崇寧戶一千八百九十三口五千二百五十四

貢毛毳段麝香縣一狄道中下熙寧六年置置九若一

康樂熙寧六年置康樂城為若州堡九熙寧五年

平渭源結河南川當川南關北關

臨洮東至定遠城四十里西至定羌城界二十五里安

羌城宣和六年賜熙河蘭廓路新建溢機堡廣平堡

河州上安鄉郡軍事熙寧六年收復崇寧戶一千六

十一口三千八百九十五貢麝香縣一寧河熙寧六年

罕縣九年省崇寧四年升城一定羌熙寧七年改河

寧河若為縣舊香子城

砦一南川熙寧七年置南山堡四熙寧七年置東谷

三年置西石東谷閻精西原北河關一通

會熙寧七年循化城舊一公城崇寧二年收復改今名

西至積石軍界一百餘里南至下橋家族大通城舊

南城崇寧二年收復改今名別見樂州東至懷羌城四十五里

界十五里西至菊花河六十里南至撲水原二十一

里北至寧塞安疆砦舊名當標城崇寧二年收復改

堡界十五里通津堡五十里南至循懷羌城崇寧二年

嘉靖丙辰年

尺史志卷四十一

二十一

監生谷有恒刊



收復東至南川砦六十里西至循化城六十五里南至洮州界一百七十餘里北至安疆砦一百一十七里  
**來羌城** 崇寧三年王厚收復東至安鄉關七十里西至大通城界三十八里南至南川界四十八里北至**講朱城** 元符二年洮西安撫司收復河黃河二十里  
**講朱城** 南講朱一公錯繫當標形撒東迎六城尋棄之崇寧二年再收復除一公改循化城當標改安疆砦餘四城皆未詳按講朱錯鑿一公當標皆在河州之南元符二年邊廝波結**錯鑿城** 形先以此四城來降未幾王贍乃進據之  
**撒城** 東迎城 **寧河砦** 崇寧四年已升寧河砦為城三十里西至河州四十五里南至**來同堡** 舊名甘通會關三十里北至河州界二十里  
**來同堡** 撲堡崇寧三年築賜今名東至南川砦九十里西至安疆砦二十五里南至懷羌城二十五里北至來羌城三十里  
**通津堡** 舊名南達堡崇寧三年賜今名東至安疆里至循化城一百三十里西至大通城界二十五里南北至大通城界二十里  
**南山堡** 元豐九域志屬安鄉原州級寧縣

**關** 舊城橋關元符二年賜名東至京玉關界四十里西至臨難堡四十里南至河州界三十五里北至安川堡界臨難堡東至安鄉關四十里西至古雞山一十五里  
**至黃河** 四十里

**鞏州** 下本通遠軍熙寧五年以秦州古渭砦為軍崇寧三年升為州崇寧戶四千八百七十八口一萬一千八百五十七貢麝香縣三隴西元祐五年**永寧** 寧

**遠** 崇寧三年升永寧砦為城一定西元豐四年以蘭縣又升寧遠砦為縣

西通遠軍崇寧二年廢定西城管下雙斗平堡通西屬通遠軍崇寧二年廢定西城管下雙斗平堡通西砦管下榆木岔堡安西城別見蘭州東至龜見鎮六十五里西至龕谷堡一百一十五里南至通西砦四十五里北至**砦六** 熙寧五年割秦州永寧遠西砦西城二十五里北至**砦六** 威遠通黑熱羊來遠六砦隸



通西砦七年廢來遠砦為鎮屬永寧崇寧五年通渭

縣復為砦未詳永寧寧遠崇寧三年與永通渭東

何年以為砦為縣永寧寧遠崇寧三年與永通渭東

甘泉城五十五里西至鞏州六十四里南熟羊鹽川

熙寧六年九月通渭至甘泉城一百二十里西至

置砦後改為鎮通渭至甘泉城一百二十里西至

十八里北至定堡七里吳渭川五里南至三岔堡四

岷州遮羊堡來隸元豐元年遮羊復隸岷州五年置

榆木岔砦斗平三砦堡也羊廢七年廣吳渭川啞兒

四三岔舊堡熙寧榆木岔崇寧二隸斗平崇寧二砦

達堡秦州熙寧五年改占渭砦為通遠軍廢者達本

者達本七疋堡本當堡撲麻龍堡

岷州下和政郡團練熙寧六年收復崇寧戶四萬五

百七十口六萬七千七百三十一貢甘草縣三祐川

唐縣崇寧大河縣隸秦州熙寧七年合良恭大潭兩鎮置

三年復熙寧七年秦州臨江砦熙寧六年割隸州

道自秦州來隸砦五砦七年置荔川床川閭川又置砦

臨江荔川床川閭川宕昌堡三熙寧六年

以秦州馬務堡隸州七年置遮羊堡尋改為鎮遠羊

十年置鐵城元豐元年遮羊堡復隸于州遠羊

穀城熙寧七年置監一滔山熙寧九年置鑄鐵錢

蘭州下金城郡軍事元豐四年收復崇寧戶三百九

十五口九百八十一貢甘草縣一蘭泉崇寧三年砦

元豐四年置合龍谷吹龍二龕谷元祐七年廢為堡

砦七年割吹龍屬阿千堡龕谷元祐七年廢為堡

元豐四年置合龍谷吹龍二龕谷元祐七年廢為堡

元豐四年置合龍谷吹龍二龕谷元祐七年廢為堡

元豐四年置合龍谷吹龍二龕谷元祐七年廢為堡

元豐四年置合龍谷吹龍二龕谷元祐七年廢為堡

元豐四年置合龍谷吹龍二龕谷元祐七年廢為堡

元豐四年置合龍谷吹龍二龕谷元祐七年廢為堡

元豐四年置合龍谷吹龍二龕谷元祐七年廢為堡

元豐四年置合龍谷吹龍二龕谷元祐七年廢為堡

元豐四年置合龍谷吹龍二龕谷元祐七年廢為堡

元豐四年置合龍谷吹龍二龕谷元祐七年廢為堡

元豐四年置合龍谷吹龍二龕谷元祐七年廢為堡

元豐四年置合龍谷吹龍二龕谷元祐七年廢為堡

元豐四年置合龍谷吹龍二龕谷元祐七年廢為堡

元豐四年置合龍谷吹龍二龕谷元祐七年廢為堡

元豐四年置合龍谷吹龍二龕谷元祐七年廢為堡

元豐四年置合龍谷吹龍二龕谷元祐七年廢為堡

元豐四年置合龍谷吹龍二龕谷元祐七年廢為堡

元豐四年置合龍谷吹龍二龕谷元祐七年廢為堡

元豐四年置合龍谷吹龍二龕谷元祐七年廢為堡

元豐四年置合龍谷吹龍二龕谷元祐七年廢為堡

元豐四年置合龍谷吹龍二龕谷元祐七年廢為堡



四年置蘭堡華哥關五年置西關勝如質孤堡置阿千  
年改華哥關作東關堡廢西關勝如質孤堡置阿千  
堡七年廢華蘭堡元祐五年東關東至質孤堡三十  
復修勝如質孤二堡尋廢

十里北至黃河不及里阿千支山二千水東至華金  
十里北至黃河不及里阿千支山二千水東至華金  
西關堡界二十里南至臨洮堡定西城元豐四年以  
七十里北至蘭州界三十七里

為定西城五年改定西城為通遠軍別見鞏州定遠城元祐  
沒遷堡為定西城屬通遠軍別見鞏州定遠城元祐  
築舊名志諸平本龕谷岩因地窄及無水故廢之改  
築為定遠軍城東至鞏州西至東關堡五

十里南至龕谷堡三十三里金城關鞏州約二里崇寧三  
里北至黃河一百七十三里金城關鞏州約二里崇寧三  
年王厚乞移置宗王關元符三年賜名本號把撈橋  
斫龍谷口不行

川堡四十一里南至臨洮堡一百三十三里通川堡元符三年  
子九里北至亂六嶺八里界三十三里通川堡元符三年  
至羅吼抹通城中路餘所孤川新築堡賜名尋棄之  
出學二年再收復東至京玉關四十里西至通湟若

四十里南至園子堡約九里北至亂六嶺分界八十里別見樂州

洮州唐末陷于吐蕃號臨洮城熙寧五年詔以熙河

洮岷通遠軍為一路時未得洮州元符二年得之尋

棄不守大觀二年收復改臨洮城仍舊為洮州三年

升團練東至岷州界一百二十三里西至喬家族生

界二百里南至魯黎族生界一百五里北至河州界

一百二十里通岷州東至鐸龍橋六十里西至洮  
至熙州界五十五里

鄭州元符二年以鄭州為寧塞城崇寧三年棄之是

年收復仍為鄭州城下置一縣五年罷大觀二年為

宋史八十七



防禦東至寧塞砦一十七里西至同波北堡不及里

南至黃河不及里北至膚公城界十五里膚公城舊名

結羅城崇寧三年收復後改名王厚云結羅城至

鄭州約三十餘里東至來賓城界一百三里西至懷

扣砦界五十七里南至同波北堡界綏平堡舊名保

寧三年興業賜名東至保塞砦界二十里西至清平

砦界二十里南至膚公城界二十里北至保塞砦界

一十米川城舊米川縣崇寧三年修築王厚云米川

七里至結羅城約三十程本城寧塞砦東至河北堡界四十

至鄭州約三十餘里同波堡東至鄭州界四十

界一十三里南至黃河一十里同波堡東至鄭州界四十

五里北至龍支城界五十里不及里北至膚公城一十五里

樂州舊遼川城元符二年收復建為澶州建中靖國

元年棄之崇寧二年又復三年置倚郭縣五年罷大

觀三年加嚮德軍節度宣和元年改為樂州東至把

搽宗六十里西至龍支城界六十里南至來羌城界

一百四十里北至界首賒叻嶺一百一十里通湟砦

故羅叻抹通城元符二年收復三年賜名東至通川

堡四十里西至湟州三十五里南至安隴砦二十五

里北至臨宗砦界寧洮砦故瓦吹砦元符二年收復

六十里別見蘭州安隴砦故十五里西至來賓城一十七里南至來賓安隴砦故

城界二十里北至安隴砦界一十七里朱黑城元符二年收復三年賜名東至赤沙嶺三十

里西至麻宗山脚二十五里南至鞏藏嶺三十五里

北至湟州安川堡故瞻哥堡在巴金嶺上元符二年

四十五里里西至來賓城界四十里南至安寧川堡元符二年

里西至來賓城界四十里北至寧川堡四十里

嘉靖丙辰年

監生谷有恒刊



寧二年再收復綏遠關舊名酒金平崇寧二年進築

至勝宗谷口三十里南至麻宗山賜今名東至湟州二十里西

脚五十五里北至丁星原四十里來賓城舊名仇當

年賜名東至安川堡分界七十里西至青丹谷大通

三十里南至黃河一十里北至安龍砦七十里大通

城舊名達南城東至通津堡界十五里西至菊花河

十五循化城舊名一公城別見河州東至懷羌城四

里下喬家族地分一百餘里安疆砦舊名當標砦與大

北至來同堡六十五里年改別見河州東至來同堡三十三里西至通津堡

五十里南至循化城一百一十里北至黃河二十里

德固砦舊名勝驛谷崇寧三年築五百步城後賜名

界二十里南至湯驢嶺一十臨宗砦崇寧二年賜名

里北至清江山脚二十里十五里乳駱河之西東至三諾鞏哥嶺五十餘里西

至丁星原約三十餘里南至湟州分界二十一里北

至界首孫牟通川堡崇寧二年王厚收復係湟州管

嶺七十里西至通湟砦四十里南至同

約九里北至仇六嶺分界八十里南宗堡元符二年與羅

訶林通城同收復峽口堡與川南宗堡片崇

尋棄之後再收復西寧州舊唐城元符二年隴撥降建為鄯州仍為

隴右節度三年棄之崇寧三年收復建隴右都護府

改鄯州為西寧州又置倚郭縣賜郡名曰西寧升中

塞砦五十七里西至寧西城四十里南至清平砦五

十里北至宣威城五十里龍支城舊宗哥城元符二

崇寧三年收復東至德固砦界一十八里西至保塞

砦藥邦破二南至廓州界分八嶺四十里北

崇寧三年收復東至德固砦界一十八里西至保塞

砦藥邦破二南至廓州界分八嶺四十里北

崇寧三年收復東至德固砦界一十八里西至保塞

砦藥邦破二南至廓州界分八嶺四十里北

崇寧三年收復東至德固砦界一十八里西至保塞

砦藥邦破二南至廓州界分八嶺四十里北

崇寧三年收復東至德固砦界一十八里西至保塞

砦藥邦破二南至廓州界分八嶺四十里北

崇寧三年收復東至德固砦界一十八里西至保塞

砦藥邦破二南至廓州界分八嶺四十里北

崇寧三年收復東至德固砦界一十八里西至保塞

砦藥邦破二南至廓州界分八嶺四十里北

崇寧三年收復東至德固砦界一十八里西至保塞

砦藥邦破二南至廓州界分八嶺四十里北

崇寧三年收復東至德固砦界一十八里西至保塞

砦藥邦破二南至廓州界分八嶺四十里北



至君令波族分寧西城舊名林金城改今名東至湯  
界八十五里  
一百里南至京鵬嶺二十里清平砦舊名奚蘭宗堡後  
川北至金谷境四十里  
里南平堡界一十五里西至赤嶺鐵堆子一百二十  
里南至懷和砦界二十五里北至西寧州界二十五  
里保塞砦舊名安城以上城砦宣威城舊名麓牛城崇  
州界北三十里南至廓州界二十五里  
東至綏遠砦四十里西至寧西城界三十五里綏遠  
界西至西寧州界二十五里北至南宗嶺九十五里  
舊名宗谷崇寧三年建築後改今名東至龍支城  
界六十里西至宣威城界三十里南至西寧州界  
界二里北至乳囊和砦舊名丁令谷崇寧三年置  
廓州界八十五里西至青海一百三十餘里南至  
順通堡界一十三里北至清平砦界一十五里制  
羌砦政和八年賜名地名

震武軍政和六年進築古骨龍成場名震武城未幾

改為震武軍不見四至據童貫奏古骨龍元屬湟州

通濟橋震武城浮橋政和六年賜名善治堡政和六年震武城大

同堡本名古骨龍城應接德通城本名晴令古城政和

積石軍本溪哥城元符間為吐蕃溪巴温所據大觀

二年臧征撲哥以城降即其地建軍東至廓州界八

十里西至清海一百餘里南至蓋龍境八十里北至

西寧州界八十里懷和砦見西寧州東至廓州界

三十餘里南至順通堡界一十五里西至青海一百

三里北至清平砦界二十五里順通堡東至臨松堡



至本軍一十八里南至臨松堡二里  
臨松堡東至廓州十五里  
北至懷和界一十二里  
西至順通堡界一十二里  
南至把撥公原界約六十里  
北至黃河一十五里

陝西路蓋禹貢雍梁冀豫四州之域而雍州全得焉  
當東井輿鬼之分西接羌戎京界  
障陝南抵蜀漢北際朔方有銅鹽金鐵之產  
絲枲林木之饒其民慕農桑好稼穡鄠杜南山土地膏沃  
二渠灌溉兼有其利大抵秦尚氣勇多游俠輕薄之風  
甚者好鬪輕死蒲解本隸河東故其俗頗純厚被造之地  
以鞍馬射獵為事其人勁悍而質木深泉少  
祭麻之利布泉鹽酪資於他郡上洛多淫祀申以科  
崇故其俗稍變秦隴

儀渭涇原邠寧鄜延環慶等皆分兵屯守以備不虞

云

志卷之四十一

卷之四十一



志卷第四十一

宋史八十八

開府儀同三司柱國錄軍國重事前中書右丞相監修國史領經筵事都總裁臣脫脫等奉勅修

地理四

兩浙  
江南東路  
荆湖北路

淮南東路  
江南西路

淮南西路  
荆湖南路

兩浙路熙寧七年分為兩路尋合為一  
九年復分十年復合府二平江鎮江州十二  
杭越湖婺明常溫台處衢嚴秀縣七十九  
南渡後復分臨安平江鎮江嘉興四府  
安吉常嚴三州江陰一軍為西路紹興慶元



瑞安三府婺台衢處四州為東路紹興三十二年戶  
二百二十四萬三千五百四十八口四百三十二萬  
七千三百二十二

臨安府大都督府本杭州餘杭郡淳化五年改寧海  
軍節度大觀元年升為帥府舊領兩浙西路兵馬鈐  
轄建炎元年帶本路安撫使領杭湖嚴秀四州三年  
升為府帶兵馬鈐轄紹興五年兼浙西安撫使崇寧  
戶二十萬三千五百七十四口二十九萬六千六百  
一十五貢綾藤紙縣九錢塘望有仁和望梁錢江縣  
年改紹興中興餘杭望臨安望錢鏐奏改衣錦軍太  
錢塘並升赤一

縣名舊名富陽於潘新城上

升南新場為縣熙寧五年鹽官上白化中唐唐山縣

有北界溪紹興中七縣並升必

紹興府本越州大都督府會稽縣東軍節度大觀

元年升為帥府舊領兩浙東路兵馬鈐轄紹興元年

升為府崇寧元二千七萬九千三百六十二口

二千二百一十一口越綾經庸紙縣八會稽山陰

諸暨一望餘姚一望上虞一望蕭

平江府本吳郡太平興國三年改平江軍節度使本縣

蘇州府本吳郡太平興國三年改平江軍節度使本縣



元政和三年升為府紹興初節制許浦軍崇寧戶一  
十五萬二千八百二十一四十四萬八千三百一  
十二百為地床子台石脂花席縣六兵長州崇寧  
山皇常熟皇吳江緊嘉定上嘉慶十五年新置  
鎮江府皇丹陽郡鎮江軍節度開寶八年改本潤州  
政和三年升為府建炎三年置帥四年加大使嘉熙  
江安撫以浙西安撫復還臨安崇寧戶六萬二千六  
百五十七口一十六萬四千五百六十六貢羅綾縣  
三舟有國丹陽縣五年新置金壇縣  
湖州上六興郡景祐元年升為軍節度寶慶元年

改安吉州崇寧戶一十六萬二千三百三十五口三

十六萬一千六百九十八貢白紵漆器縣六烏程望

歸安望太平興國七年折烏程地置縣安吉望長興望德清緊武康

上太平興國三年自杭州來隸

婺州上東陽郡淳化元年改保寧軍節度崇寧戶一

十三萬四千八十口二十六萬一千六百七十八貢

綿藤紙縣七金華望義烏望永康緊武義上浦江上

浦陽縣梁望蘭溪望東陽望

慶元府本明州奉化郡建隆元年升奉國軍節度本

上州大觀元年升為望紹興初置沿海制置使八年

嘉靖丙辰年  
天已云云  
監生公谷有恒刊







魚皮縣五臨海望黃巖望有干浦杜寧海繫天台上

仙居上唐樂安縣梁錢鏐改永安景德四年改今名

處州上縉雲郡軍事崇寧戶一十萬八千五百二十

三口一十六萬五百三十六貢綿黃連縣六麗水望

龍泉望宣和三年改為劍川縣紹興元年復故有高亭一益塲松陽上梁錢鏐奏改長松錢元

龍泉興元年復故遂昌上有永縉雲上青田中南渡後

增縣一廢元中慶元三年分龍泉松源鄉置縣因以年紀名

衢州上信安郡軍事崇寧戶一十萬七千九百二

二十八萬八千八百五十八貢綿藤紙縣五西安望

禮賢繫本江山縣南渡後改龍遊上唐龍丘縣宣和二年改信

安中本常川縣咸淳三年改化中太平興國六年升開化場為縣

建德府本嚴州新定郡遂安軍節度本睦州軍事宣

和元年升建德軍節度三年改州名軍額咸淳元年

升府崇寧戶八萬二千三百四十一口一十萬七千

五百二十一貢白紵宣和初淳安舊青溪

改淳化南桐廬上太平興國二年自杭州來錄分水中遂安中壽昌

監一神泉熙寧七年置嘉興府本秀州宣寧政和七年賜郡名曰嘉禾慶元

元年以孝宗所生之地升府嘉定元年升嘉興軍節

度崇寧戶一十二萬二千八百一十三口二十二萬

嘉興府本秀州宣寧政和七年賜郡名曰嘉禾慶元







四百三十一  
州十二年又奉  
靈壁縣二十九年

亳州靈壁縣屬之乃崇寧大中祥符七年遷為永慶軍節

度南渡復遷于金宗寧五十一萬一千九百一十九口

一十八萬二千五百八十一員編紗絹絲七萬三千城

父聖都靈永城靈靈節真中祥符七年改屬邑系

宿州上祥符建隆元年升防軍開寶元年建為保

靜軍節度元領五縣紹興中割虹縣隸楚州後改于

金宗寧戶九萬一千四百八十三口一十六萬七千

三百七十元貢緡縣四符離靈斷靈臨渙

二年來錄靈壁元祐元年以年之靈壁鎮為縣七

政和七年改  
靈壁為靈壁

楚州緊山陽郡團練使德初以盱眙屬泗州開寶七

年以益城還隸太平西國二年又以益城監來隸熙

寧五年廢漣水軍以油水縣隸州元祐二年復為漣

水軍建炎四年置楚泗水州漣水軍鎮撫使淮東安

撫節置使京東河北鎮撫大使紹興五年權廢承州

兩縣和蘆濠黃滁楚州各一縣置鎮官三十二年漣

水復來屬嘉定初節制之路沿邊軍馬十年制置安

撫司公事實慶三年升安應縣為州紹定元年升山

陽縣為淮安軍端平元年改軍為淮安州崇寧戶七



萬八千五百四十九口二十萬七千二百二貢等而

縣四山陽望建炎間改于金紹興元年收復鹽城有

九點易建炎間入于金紹興元年淮陰中紹興五年廢為

元年隸連水三年又來屬寶應縣如故

海州上東海郡團練建炎間入于金紹興七年復隆

興初割以界金隸山東路以連水縣來屬嘉定十二

年復寶慶末李全據之紹定四年全死又復端平二

年徙治東海縣淳祐十二年今子璫又據之治朐山

景定二年璫降置西海州崇寧戶五萬四千八百三

十口九萬九千七百五十二貢絹獐皮鹿皮縣四朐山

繫懷仁中沐陽中東海中

泰州上海陵郡本團練乾德五年降為軍事建炎三

年入于金尋復四年置通泰鎮撫使紹興十年移治

泰興沙上時泰興隸海陵復舊治元領四縣紹興十

二年割泰興隸揚州建炎四年又以興化隸高郵軍

崇寧戶五萬六千九百七十二口一十一萬七千二

百七十四貢隔織縣二海陵望如臯中下開寶七年

泗州上臨淮郡建隆二年廢徐城縣乾德元年以楚

州之盱眙濠州之招信來屬建炎四年復屬濠州紹

興十二年入金後復崇寧戶六萬三千六百三十二



口一十五萬七千三百五十一貢綉縣三臨淮上虹

中紹興九年淮平上紹興二十一年地入于金折臨

自宿州來隸即蓋盱眙縣

滁州上永陽郡軍事建炎間置滁濠鎮撫使尋廢嘉

熙中移治王家沙景定五年復舊治崇寧戶四萬二

十六口九萬七千八十九貢綉縣三清流望全椒緊

來安望唐永陽縣南唐改紹興五年廢入清流

真州望軍事本上州乾德三年升為建安軍至道二

年以揚州之六合來屬大中祥符六年為真州大觀

元年升為望政和七年賜郡名曰儀真建炎三年入

于金尋復崇寧戶二萬四千二百四十二口八萬二

千四十三貢麻絕縣二揚子本鎮六合

建炎元年升軍四年廢為縣紹興六年合

通州中軍事政和七年賜郡名曰靜海建炎四年入

于金尋復崇寧戶二萬七千五百二十七口四萬三

千一百八十九貢簿皮鹿皮縵膠鹽二壽海

其地為縣與海門望一利豐

高郵軍同下州高沙軍事開寶四年以揚州高郵縣

為軍熙寧五年廢為縣祿揚州元祐元年廢為軍建

為軍熙寧五年廢為縣祿揚州元祐元年廢為軍建



宋四年升承州割泰州興化縣來屬置鎮使紹興

五年廢為縣復隸揚州以知縣兼軍事後三十一年

復為軍仍以興化來屬崇寧戶二萬八百一十三口

二萬八千七百五十一縣一今縣二高郵重興化

嘉州改隸泰州建炎四年未隸紹興五年廢為鎮

十九年移隸泰州並道二年遷隸壽州隸泰州

安東州本漣水軍太平興國三年以泗州漣水縣置

軍熙寧五年廢為縣隸楚州元祐二年復為軍紹興

五年廢為縣三十二年復為軍紹定元年屬寶應州

端平元年復為軍景定初升安東州崇寧戶一萬九

千五百七十九口四萬七百八十五縣一漣水

招信軍本泗州盱眙縣建炎三年升軍四年為縣隸

濠州紹興二年復隸泗州七年仍舊隸京東十一年

隸天長軍十二年猶升軍以天長來屬寶慶三年入

于金紹定四年復仍為招信軍縣二天長

年軍廢復為縣隸揚州建炎元年升軍紹興

四年隸濠州紹興四年復隸

淮安軍本泗州五河口端平二年金亡遺民來歸置

隘使屯田咸淳七年六月置軍縣一五河

馳崇淮五河故名



清河軍咸淳九年置縣一清河

西路壽春州七廬蘄和舒濠光黃軍二六安無為縣  
三十三南渡後府二安慶壽春州六廬蘄和濠光黃  
軍四安豐鎮巢懷遠六安為淮西路

壽春府壽春郡緊忠正軍節度本壽州開寶中廢霍  
山盛唐二縣政和六年升為府八年以府之六安縣  
為六安軍紹興十二年升安豐為軍以六安霍丘壽  
春三縣來隸三十二年升壽春為府以安豐軍隸焉  
隆興二年軍使兼知安豐縣事乾道三年罷壽春復  
為安豐軍崇寧戶一十三萬六千三百八十三口二

十四萬六千三百八十三貢葛布石解縣四下蔡

安豐軍霍丘壽春繁起與初無安豐三十二

六安軍政和八年升縣為軍紹興十二年廢為縣景  
定五年復為軍端平元年又為縣後復為軍縣一六

安

廬州望保信軍節度大觀二年

路兵馬壽春建炎二年壽春路兵馬使經與初守治

某縣乾道二年置四州

三千五百六口一千七百八十三戶五十九貢

鐵石解縣三合肥上蔡

...



三石以守... 名

新州皇新泰郡防禦使... 紹興五年收

復景定元年移治龍... 十一萬四千九百

七口一十九萬三千一百... 宣寧市曾縣五斷

春皇嘉元元年... 新水望廣濟望黃梅上羅

田... 和州上歷陽郡防禦南... 後為姑熟金度善教也

熙二年... 萬六千三百七十一... 一萬四千一百四口

萬六千三百七十一... 三歷陽

二舍山... 烏江... 七年

安慶府本舒州同安郡德慶軍節度本團練州建隆

元年升為防禦政和五年賜軍額建炎間置舒蕪鎮

撫使紹興三年舒黃蕪三州仍聽江南西路安撫司

節制十七年改安慶軍慶元元年以寧宗潛邸升為

府端平三年移治羅剎洲又移楊槎洲景定元年改

築宜城舊屬沿江制置使司崇寧戶一十二萬八千

三百五十口三十四萬二千八百六十六貢白木縣

五懷寧上桐城上宿松上望江上太湖上監一同安

熙寧八年置鑄銅錢

濠州上鍾離郡團練乾道初移戍藕塘嘉定四年始

入宋史志卷四十一



城定遠縣復舊崇寧戶六萬四千五百七十口一十五萬三千四百五十七貢絹糟魚縣二鍾離望定遠望

光州上弋陽郡光山軍節度本軍事州宣和元年賜

軍額紹興二十八年避金太子光瑛諱改蔣州嘉熙

元年兵亂徙治金剛臺尋復故崇寧戶一萬二千二

百六十八口一十五萬六千四百六十貢石斛葛布

縣四定城上固始望光山中下同上避諱仙居中下

無

黃州下齊安郡軍事建炎隸沿江制置副使司崇寧

戶八萬六千九百五十三口一十三萬五千九百一

十六貢苧布連翹縣三黃岡皇黃陂上端平三麻

城中端平二年

無為軍同下明太平興國三年以廬州巢縣無為鎮

建為軍以巢廬江二縣水為建炎二年八千全尋復

崇寧三年六千六百餘為鎮崇寧戶六萬一千三十

八千一百一十一口一十三萬九千九百九十九貢絹縣三無為望

江二縣初巢廬江二縣水為建炎二年八千全尋復崇寧三年六千六百餘為鎮崇寧戶六萬一千三十

廬江縣皇

黃州下齊安郡軍事建炎隸沿江制置副使司崇寧

戶八萬六千九百五十三口一十三萬五千九百一十六貢苧布連翹縣三黃岡皇黃陂上端平三麻



淮南東西路蓋淮南路蓋萬首荆徐揚壽四州之域  
而淮南為多淮南平源之之分東至三海西抵淮渙  
而淮天江之介淮一塞高且有茶鹽絲帛之利人  
性輕揚善商賈里饒富之富貴之亦揚壽皆為巨  
鎮而真州當運路之要符離雋亳臨淮朐山皆便水  
運而謀淮服其餘與京東西略同

江南東西路是炎元年以江寧府洪州並升帥府四  
年合江東西為江南路以鄂岳棗馬又置三帥鄂州  
路統鄂岳棗馬吉州南安軍江西路統江洪撫信  
州與國南康臨江建昌軍建康府路統建康府地饒

宣徽太平州廣德軍紹興初復分東西以建康府池  
饒徽宣信撫太平州廣德建昌軍為江南東路以江  
洪筠袁虔吉州與國南康臨江南安軍為江南西路  
尋以撫州建昌軍還隸西路南康軍還隸東路置帥  
于池江二州未幾以二州地僻隘復還建康府洪州  
東路府一江寧州七宣徽江池饒信太平軍二南康  
廣德縣四十三南渡後府二建康寧國州五徽池饒  
信太平軍二南康廣德為東路紹興三十二年戶九  
十六萬六千四百二十八口一百七十二萬四千一  
百三十七



江寧府上開寶八年平江南復為昇州節度天禧二  
年升為建康軍節度舊領江南東路兵馬鈐轄建炎  
元年為帥府三年復為建康府統太平宣徽廣德五  
月高宗即府治建行宮紹興八年置主管行宮留守  
司公事三十一年為行宮留守乾道三年兼沿江軍  
尋省崇寧戶一十二萬七百一十三口二十萬二百  
七十六貢筆縣五上元次江寧次句容次歲天禧四  
年改名常寧  
溧水次溧陽次  
寧國府本宣州宣城郡寧國軍節度乾道二年以孝  
宗潛邸升為府七年魏惠憲王出鎮置長史司馬崇

寧戶十四萬七千四十口四十七萬七百四十九貢  
紵布黃連筆縣六宣城望南陵望寧國緊旌德緊太  
平中涇緊

徽州上新安郡軍宣和三年改歙州為徽州崇寧戶  
一十萬八千三百一十六口一十六萬七千八百九  
十六貢白苧紙縣六歙望休寧望祁門望婺源望績

溪望黟緊

池州上池陽郡軍事建炎四年分江東西置安撫使  
領建康太平宣徽饒廣德後以建康路安撫使兼知  
池州崇寧戶一十三萬五千五十九口二十萬六千



九百三十二貢紙紅白薑縣六貴池望青陽上開寶

州與銅陵並來隸銅陵上建德上唐至德石埭上東流中下

興國三年自監一永豐錢鑄銅

饒州上鄱陽郡軍事崇寧戶一十八萬一千三百口

三十三萬六千八百四十五貢麩金竹簞縣六鄱陽

望餘干望浮梁望樂平望德興緊安仁中開寶八年

置安仁場端拱元年升為縣監一永平錢鑄銅

信州上上饒郡軍事崇寧戶一十五萬四千三百六

十四口三十三萬四千九十七貢蜜葛粉水晶器縣

六上饒望玉山望弋陽望淳化五年升弋陽之寶豐縣

為鎮康定中復貴溪望鉛山中開寶八年平江南以

廢曆二年又廢永豐中善永豐鎮隸上

太平州上軍事開寶八年改南平軍太平興國二

年升為州崇寧戶五萬三千二百六十一口八萬一百

三十七貢紗縣三當塗上蕪湖中開寶末自建康軍

平興國三年與繁昌中

南康軍同下州太平興國七年以江州星子縣建為

軍本隸西路紹興初來屬崇寧戶七萬六百一十五

口一十一萬二千三百四十三貢茶芽縣三星子上

平興國三年升星子鎮為建昌望太平興國七年都昌

縣七年與都昌同來隸嘉靖丙辰年

卷之四十一 五



上以縣有都村南接南昌西望建昌故名紹興七年自江州來隸

廣德軍同下州太平興國四年以宣州廣德縣為軍

崇寧戶四萬一千五百口一十萬七百二十二貢茶

芽縣二廣德望開寶未自江寧府隸宣州建平望端拱元年以郎步鎮為縣來隸

西路州六洪虔吉袁撫筠軍四興國南安臨江建昌

縣四十九南渡後府一隆興州六江贛吉袁撫筠軍

四興國建昌臨江南安為西路紹興三十二年戶一

百八十九萬一千三百九十二口三百二十一萬一

千五百三十八

隆興府本洪州都督府豫章郡鎮南軍節度舊領江

南西路兵馬鈐轄紹興三年以淮西屯兵聽江西節

制兼宣撫舒蘄光黃安復州尋罷四年止稱安撫制

置使八年復兼安撫制置大使隆興三年以孝宗潛

藩升為府崇寧戶二十六萬一千一百五十五十三

萬二千四百四十六貢葛縣八南昌望新建興國太平

年置奉新望唐新吳縣南唐改豐城望分寧望建炎間升武寧

緊靖安中南唐改進賢崇寧二年以南昌縣進賢鎮升為縣

江州上潯陽郡開寶八年降為軍事大觀三年升為

望郡舊隸江南東路建炎元年升定江軍節度二年

置安撫制置使以江池饒信為江州路紹興元年復







十九口三十一萬四千三百三十三戶計四道

春里分置縣... 縣三神... 縣與神...

撫州工臨川... 年復來... 一萬三千六百五十二戶...

秀二... 崇仁... 宜黃... 瑞州上木筠州軍事紹興十三年改高安郡...

瑞州上木筠州軍事紹興十三年改高安郡... 年遊理宗諱改今名崇寧六十一萬一千四百二

十一口二十萬四千五百六十四戶... 上高... 新昌... 興國軍同下州太平興國二年以鄂州永興縣置永

興軍三年改興國崇寧戶六萬三千四百二十二口... 一十萬五千三百五十六戶... 唐縣自鄂州與通山並... 富民錢監及銅場... 縣初興四年又... 為鎮五年復

南安軍同下州淳化元年... 崇寧戶六萬三千四百二十二口... 崇寧戶六萬三千四百二十二口... 崇寧戶六萬三千四百二十二口

崇寧戶六萬三千四百二十二口... 崇寧戶六萬三千四百二十二口... 崇寧戶六萬三千四百二十二口... 崇寧戶六萬三千四百二十二口

崇寧戶六萬三千四百二十二口... 崇寧戶六萬三千四百二十二口... 崇寧戶六萬三千四百二十二口... 崇寧戶六萬三千四百二十二口

崇寧戶六萬三千四百二十二口... 崇寧戶六萬三千四百二十二口... 崇寧戶六萬三千四百二十二口... 崇寧戶六萬三千四百二十二口

崇寧戶六萬三千四百二十二口... 崇寧戶六萬三千四百二十二口... 崇寧戶六萬三千四百二十二口... 崇寧戶六萬三千四百二十二口

崇寧戶六萬三千四百二十二口... 崇寧戶六萬三千四百二十二口... 崇寧戶六萬三千四百二十二口... 崇寧戶六萬三千四百二十二口

崇寧戶六萬三千四百二十二口... 崇寧戶六萬三千四百二十二口... 崇寧戶六萬三千四百二十二口... 崇寧戶六萬三千四百二十二口

崇寧戶六萬三千四百二十二口... 崇寧戶六萬三千四百二十二口... 崇寧戶六萬三千四百二十二口... 崇寧戶六萬三千四百二十二口

崇寧戶六萬三千四百二十二口... 崇寧戶六萬三千四百二十二口... 崇寧戶六萬三千四百二十二口... 崇寧戶六萬三千四百二十二口

崇寧戶六萬三千四百二十二口... 崇寧戶六萬三千四百二十二口... 崇寧戶六萬三千四百二十二口... 崇寧戶六萬三千四百二十二口

崇寧戶六萬三千四百二十二口... 崇寧戶六萬三千四百二十二口... 崇寧戶六萬三千四百二十二口... 崇寧戶六萬三千四百二十二口



康餘望縣有瑞陽錫大中與自上猶  
務不知併於何時  
上四年改四年  
定四年改四年

臨江軍同下州淳化三年  
戶一萬一千六百九十九  
戶一萬二千六百五十

六貢銷縣三靖江  
新喻望淳化  
新喻望淳化

袁州

建昌軍同下州嘉建武軍太平興國四年改崇寧戶  
一十一萬二千八百八十七口一十八萬五千三十

六貢銷縣二南城望淳化二年自撫州來南豐望南

渡後增縣二新城紹興八年折廣昌紹興八年折廣昌

江南東西路蓋禹貢揚州之域當五年領之分東  
限七閩西略夏口南抵大庾北際大江川澤沃衍有  
水物之饒永嘉東遷衣冠多所萃止其後文物頗盛  
而茗莛治鑄金帛杭稻之利歲給縣官用度蓋天下  
下之入焉其俗性悍而急長壽或不中禮充好爭訟  
其氣尚使然也

荆湖南北路紹興元正以鄂岳潭衡永郴道州桂陽  
軍為東路鄂州置安撫司鼎澧辰沅靖鄂全州武岡  
軍為西路鼎州置安撫司二年罷東西路仍分南北  
路安撫司南路沿潭州北路沿鄂尋沿江陵

路安撫司南路沿潭州北路沿鄂尋沿江陵











王沙下至道二年自江陵來歸實元二年廢沔陽入  
焉熙寧六年又隸江陵府元祐元年與景陵皆  
復

常德府本鼎州武陵郡常德軍節度乾德二年降為  
團練本朗州大中祥符五年改今名熙寧七年廢桃  
源陽口白崖三砦元豐三年廢白埠黃石二砦政和  
七年升為軍建炎四年升鼎澧州鎮撫使紹興元年  
置荆湖北路安撫使治鼎州領鼎澧辰沅靖州三十  
二年罷乾道元年以孝宗潛藩升府八年依舊提舉  
五州崇寧戶五萬八千二百九十七口一十三萬八  
百六十五貢紵布練布縣三武陵望桃源望乾德中  
新武陵地

龍陽中興中改長陽縣只  
增縣一沅江中下  
澧州上澧陽郡軍事建炎四年高汝國家市山砦隨

復舊置寧戶八萬一千七百七十三口二千三萬六

千九百二十一貢綾竹篋漆四澧陽縣安鄉石門

中下澧州中興中改長陽縣只  
增縣一沅江中下  
澧州上澧陽郡軍事建炎四年高汝國家市山砦隨

復舊置寧戶八萬一千七百七十三口二千三萬六

千九百二十一貢綾竹篋漆四澧陽縣安鄉石門

澧州中興中改長陽縣只  
增縣一沅江中下  
澧州上澧陽郡軍事建炎四年高汝國家市山砦隨







年置鎮溪八  
年置黔安

沅州下潭陽郡軍事本懿州熙寧七年收復以潭陽  
縣地置盧陽縣以辰州麻陽招諭二縣隸州八年併  
錦州砦人戶及廢招諭縣入麻陽為一縣元豐三年  
併鎮江砦人戶入黔江城為黔陽縣尋廢鎮江砦為  
鋪五年升舊渠陽砦為縣元祐六年省為砦崇寧二  
年復為縣崇寧戶九千六百五十九口一萬九千一  
百五十七貢朱砂水銀縣四盧陽下有蔣州西縣入  
龍門懷麻陽下有錦州砦龍家竹砦虎踵齊天  
化八鋪下有竹砦煙溪無渠陽砦八熙寧間復缺  
為鋪黔陽下有竹砦煙溪無渠陽砦八熙寧間復缺  
未詳黔陽狀木州洪江五鋪渠陽砦八熙寧間復缺

勝五州富錦圓三州六年以硤州新城為安江砦富  
州新城為鎮江砦七年廢慢水砦龍家堡以辰州龍  
門鎮安二砦隸州尋廢為鋪宣和元年復置銅安砦  
元豐三年置托口砦四年以古城州貫保新砦為貫  
保砦奉愛豐山新堡為豐山新安江有洪江銅托口  
堡小由長渡村堡為小由砦  
有竹灘一鋪貫保元豐三年置六年隸誠州元  
元豐八年罷貫保祐六年廢崇寧二年復置渠陽  
陽軍改來隸竹灘洪江並元祐五年若溪崇寧三  
便溪崇寧三年以蔣州改

靖州下軍事熙寧九年收復唐溪洞誠州元豐四年  
仍建為誠州五年沅州貫保砦改為縣總治本砦并  
托口小由豐山四堡砦戶口以渠陽縣為名隸州六  
年移托口小由兩砦却屬沅州折邵州時竹縣隸州  
嘉靖丙辰年

宋史志卷之四十一 二二四 監生谷有恒刊



移渠陽縣為州治七年沅州小由砦復隸州尋廢小  
 由砦豐山堡元祐二年廢為渠陽軍三年廢軍為砦  
 屬沅州元祐五年復以渠陽砦為誠州崇寧二年改  
 為靖州大觀元年為望郡崇寧戶一萬八千六百九  
 十二口闕貢白絹縣三永平下本渠陽縣崇寧二年  
改名紹興八年移入州  
 會同下本三江縣通道下本羅蒙縣砦四狼江收溪  
 貫保羅蒙元豐六年置收溪復以沅州貫保來隸七  
年置羅蒙元祐三年廢收溪羅蒙崇寧二  
年又置若水堡五石家澆村多星大由天村元豐四  
豐山二砦  
 家澆村六年置多星七年置大由天村元祐三年廢  
 多星大由天村等堡崇寧二年復置又置羊鎮堡之  
 砦堡大觀二年又置飛山堡政和三  
 年又置零溪堡八年又置通平堡

荆門軍開禧元年長林當陽二縣自江陵來隸熙寧  
 六年廢軍置復魏江使府元祐三年復為軍端平三  
 年移治當陽縣縣二長林當陽入長林縣行知年  
 復

漢陽軍開禧元年長林當陽二縣自江陵來隸熙寧  
 六年廢軍置復魏江使府元祐三年復為軍端平三  
 年移治當陽縣縣二長林當陽入長林縣行知年  
 復



而路州之... 三十九年... 萬八千九百三十... 七

澧州... 元年... 年無東路兵馬... 三萬九千九百八十八... 三貝葛茶縣十二長...

岳州... 安化... 湘鄉... 益陽... 瀏陽... 寧鄉... 善化... 衡州... 衡陽郡軍事...

口二十萬八千二百五十三... 常寧... 道州... 廢揚梅勝岡綿田三...



復舊崇寧戶四萬一千五百三十五口八萬六千五

百五十二貢白紵零陵香縣四營道熙寧五年省

馬元祐江華繁有黃富鐵場寧遠熙寧五年永明上

永州寧零陵郡軍事熙寧六年廢福田樂山二砦八

年廢零陵砦崇寧五年八萬九千三百八十七口二十

四萬三千三百二十二貢葛石燕縣三零陵望祁陽

中東安為縣熙寧元年升東安場

郴州中桂陽郡軍事紹興初改隸荆湖東路二年仍

奉屬崇寧戶三萬九千三百九十二口一十三萬八

千五百九十九貢紵縣四郴縣有新塘浦桂陽中唐

義昌

縣後唐改柳義太平興國初又改有延壽銀坊宜章中唐義章縣太平興

高亭縣熙寧六年改南渡後增縣二興寧嘉定二年祈祈桂陽之零

縣後改桂東木柳縣地嘉定四年祈桂陽之零

今名寶慶府本邵州邵陽郡軍事大觀九年升為望郡寶

慶元年以理宗潛藩升府淳祐六年升寶慶軍節度

崇寧戶九萬八千八百六十一口二十一萬八千一

百六十貢犀角銀縣二邵陽望新化望熙寧五年復梅山以其地

置縣有惜溪溪拓溪藤溪深溪雲溪五砦

全州下軍事紹興元年聽廣西路經略安撫司節制

崇寧戶三萬四千六百六十三口一十萬六千四百



三十二頁葛零陵香縣二清湘望有香煙羊狀破石磨石獲源

七灌陽中有泚水灌

茶陵軍紹興九年升縣為軍仍隸衡州嘉定四年析

康樂雲陽常平三鄉置酃縣亦嘗隸衡州縣一酃因

酃湖

桂陽軍本桂陽監同下州紹興元年隸荆湖東路二

年復故三年升軍崇寧戶四萬四百七十六口一十

一萬五千九百貢銀縣二平陽上晉廢天禧三

坑熙寧中景德三年南渡後增縣一臨武中有

廢紹興十年復

武岡軍崇寧五年以邵州武岡縣升為軍縣三武岡

中有山塘一熙寧八年廢曰沙若置關破武陽城

步二若元祐四年置赤木若紹興元年置神仙若崇

寧二年置通破大綏寧中本亦州年復紹興十

觀元年置硤口若年廢崇寧九年年復紹興十

年移治武陽若二十五臨岡本蔣竹縣元豐四年以

年還舊後廢臨岡來入溪洞徽州為縣隸邵州

六年建臨口若崇寧五年南渡後廢武岡增新寧下漢

紹興二十五年於水頭江北立今縣

荆湘南北路蓋禹貢荊州之域當張翼軫之分東界鄂渚西接溪洞南抵五嶺北連襄漢唐不藩臣分據宋初下之鄂岳本屬河南安復中去地今以壤制而分隸焉江陵國南距鎮當荆江上游西控巴蜀澧



鼎辰三州皆通溪洞置兵戍守澧州爲湘嶺要劇  
鄂岳處江湖之都會全邵屯兵以扼徠入率有材  
木茗薺之饒金鐵羽毛之利其土宜穀稻賦入稍多  
而南路有袁吉壤接者其民往往遷徙自占深耕  
種率致富饒自是好訟者亦多矣北路農作稍惰  
曠土俗薄而質歸峽信巫鬼重淫祀故嘗下令

志卷第四十一



