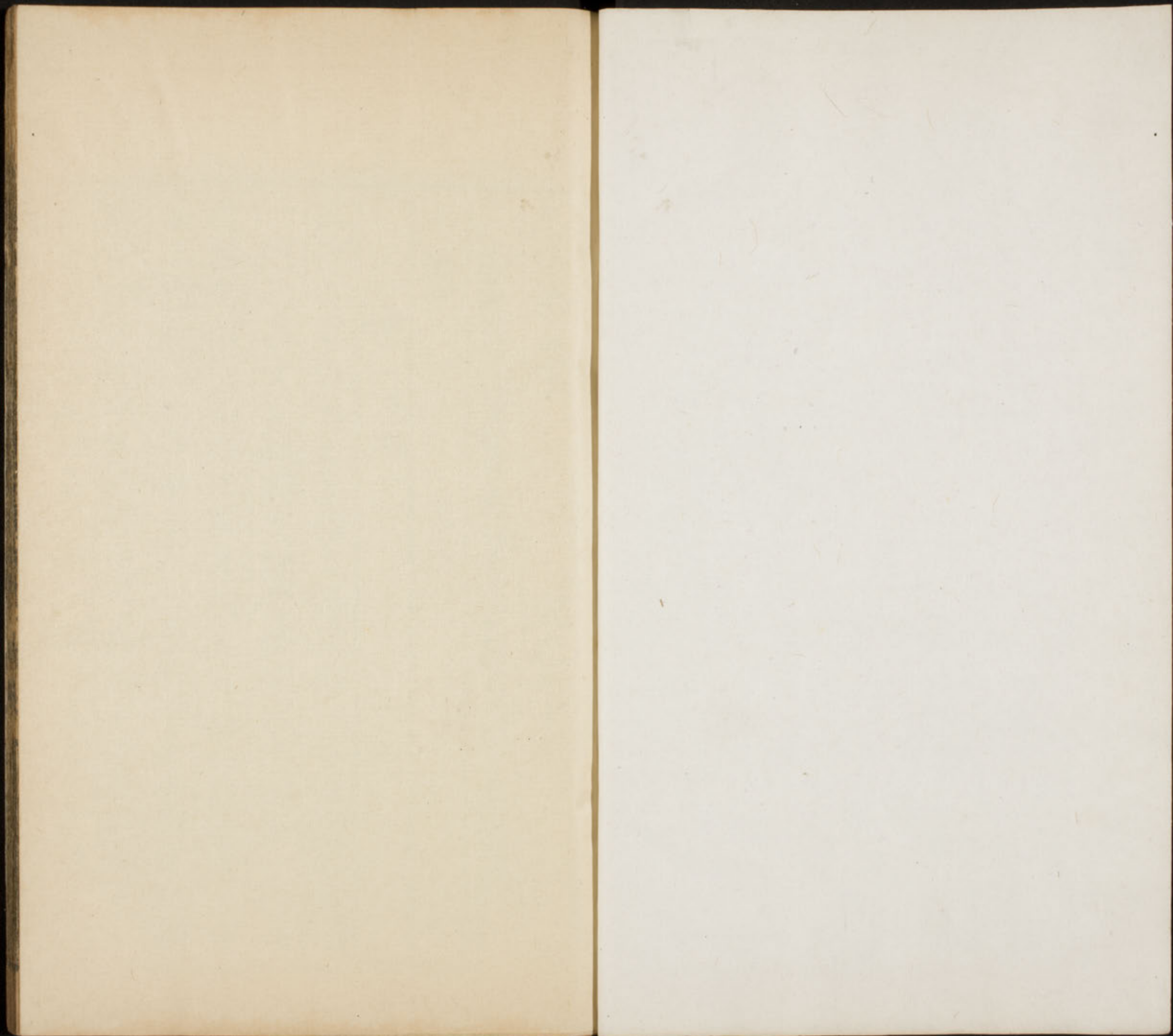


志



禮

明監本宋史 卷二十三





志卷第五十一

宋史九十八

開府儀同三司上柱國權臣事... 書表相製修... 頒經筵事都修... 勅修

禮一 言禮一

五代之衰亂甚矣其禮之儀注往往多草創不能備
一代之典宋太祖興兵間受周禪收攬權綱一以法
度振起故弊即位之明年因太常博士聶崇義上重
集三禮圖詔太子詹事尹拙集儒學之士詳定之開
寶中四方漸平民稍休息乃命御史中丞劉沆叟中
書舍人李昉兵部員外郎知制誥盧多遜左司員外

郎知帝諱履奉太子詹事楊昭儉左補闕黃中司
勳員外郎和峴太子中舍陳鄂撰開寶通禮二百卷
本唐開元禮而損益之既又定通禮義纂二百卷太宗
尚儒雅動於治政脩明典章大抵廣廢舉真宗承
重熙之後契丹既通好天下無事於是封泰山祀汾
陰天書聖祖崇奉迭興專置詳定所命執政翰林禮
官參領之尋改為禮儀院仍歲增脩繕樂委由緣情
稱宜蓋一時彌文之制也自通禮之後其制度儀注
傳於有司者殆數百篇先是天禧中陳寬編次禮院
所承新舊詔敕不就天聖初三韓始類成言盡乾興

為禮閣新編大率吏文無著述體而本末完具有司
便之景祐四年曹昌朝撰太常新禮及祀儀止於慶
曆三年皇祐中文彙博又撰大享明堂記二十卷至
嘉祐中歐陽脩纂集散失命官設局主通禮而記其
變及新禮以類相從為一百卷賜名太常因革禮異
於舊者蓋十三四焉熙寧十年禮院取慶曆以後奉
祀制度別定祀儀其一留中其二付有司知諫院黃
履言郊祀禮樂未合古制請命有司考正群祀詔履
與禮官講求以聞元豐元年始命太常寺置局以樞
密直學士陳襄等為詳定官太常博士楊完等為檢

詩官襄等言國朝大率皆循唐故至於壇壝神位法
駕輿輦仗衛儀物亦兼用歷代之制其間情文訛舛
多戾於古蓋有規摹奇略因仍既久而重於改作者
有出於一時之儀而不足以為法者請先條奏候訓
教以為禮式未幾又命龍圖直學士宋敏求同御史
臺閣門禮院詳定朝會儀注總四十六卷曰閣門儀
曰朝會禮文曰儀注曰徽號實冊儀祭禮總百九十
一卷曰祀儀曰南郊式曰大禮式曰郊廟奉祀禮文
曰明堂裕享令式曰天興殿儀曰四孟朝獻儀曰景
靈宮供奉教令格式曰儀禮教令格式祈禳總四十

卷曰祀賽式曰齋醮式曰金錄儀蕃國總七十一卷
曰大遼令式曰高麗入貢儀曰女真排辦儀曰諸蕃
進貢令式喪葬總百六十三卷曰葬式曰宗室外臣
葬教令格式曰孝贈式其損益之制視前多矣紹聖
而後累詔續編起治平訖政和凡五十一年為書三
百卷今皆不傳而大觀初置議禮局於尚書省命詳
議檢討官員禮制本末議定請旨三年書成為古禮
二百三十一卷祭服制度十六卷頒為議禮局請分
秩五禮詔依開寶通禮之序政和元年禮備成四百
七十七卷且命倣是脩定儀注三年禮備成凡

二百二十卷曾置禮官許士庶訪問新儀而詔開
封拜上帝編類通行者刊本給天下使悉知禮意其
不奉行者論罪宣和初有三其類者遂罷之初議
禮局之置也詔求天下古器更制尊罍鼎彝之屬其
後又置禮制局於統類御筆而於是郊廟禮祀之器
多更其舊既有詔討論冠服遂廢拜用履其他無所
改議而禮制局亦罷大抵累朝典禮講議最詳祀禮
備於元豐而成於元祐至崇寧復有所增損其存於
有司者惟元豐郊廟禮文及政和五禮新儀而已乃
若園丘之罷合祭天地明堂專以英宗配帝悉罷從

祀羣臣大婦分四郊專是改祀老人禧祖已祧而復
遂為始祖即景靈宮建諸神御殿以四五薦享虛禘
祭去牙饗食部尊號罷入閤儀并常朝及正衙橫行
此熙寧元豐變禮之最大者也元祐開后政和冠皇
子元符創景靈西宮崇寧親祀方澤作明堂立九廟
鑄九鼎祀燔感大觀受八寶大祀皆前期十日而戒
凡此蓋治平以前所未嘗行者欽宗即位嘗詔春秋
釋奠改從元豐儀罷新儀不用而未暇也靖康之厄
蕩折無餘南渡中興銳意備復高宗嘗謂輔臣曰晉
武平吳之後上下不知有禮旋變禮制月禮不素其

何能國等宗繼志與言文物有司禮樂隆平日久經
學大明諸儒如王普善身等多以禮名家當時皇績
編太常因革禮矣淳熙復有編輯之旨其後朱真議
明詳備嘗欲取儀禮周官二戴註為本編次朝廷公
卿大夫士民之禮盡取漢三品而下及唐諸儒之說考
訂辨正以為當代之典未及成書而沒理宗四十年
間屢有意乎禮文之事雖曰崇尚理學所謂禮云禮
云玉帛云乎哉蓋曰二款咸溥以降無足言者今因
前史之舊復其繁亂彙為五禮以備一代之制使後
之觀者有足徵焉

五禮之序以吉禮為自主邦國神祇祭祀之事凡祀
典皆領於太常歲之大祀三丁正月上辛祈穀孟夏
雩祀季秋大享明堂冬至圜丘祭日八天上帝正月上
辛又祀感生帝四立及土王日記五方帝春分朝日
秋分夕月東西太一臘日大雩祭日神夏至祭皇地
祇孟冬祭神州地祇四孟季冬薦享太廟后廟春秋
二仲及臘日祭太社太稷二仲九宮責祫中祀九仲
春祭五龍立春後丑日記風師夏日享先農春分春已
日宜先蠶立夏後申日記雨師春秋二仲上丁釋奠
文宣王上戊釋奠武成王小祀九仲中祀焉

享先牧仲秋祭馬杜仲冬祭馬步季夏土三日祀中
雷三秋後辰日祀靈星秋分享壽星立冬後亥日祀
司中司命司人司祿孟冬祭司農其諸祀與五
郊迎氣日祭岳岳鎮海濱春秋二仲享先代帝王又周
六廟並如中祀州縣祭社稷真文宣王祀風雨並如
小祀凡有大赦則令諸州祭岳岳濱名山六川在境內
者及歷代帝王忠臣烈士載祀與者仍並近祠廟或
加祭有不冠定時日者大小若預擇一寺祠祭之日
謂之畫日凡壇壝牲器玉帛饌具齋戒之制皆具通
禮後復有高禩大小廟神之屬增大祀為四十二焉

其後神宗詔改定大祀太一東以春西以秋中以夏
冬增大蜡為四東西蜡主日配月太廟月祭朔而中
祀四望南北蜡小祀以四立祭司命戶竈中雷門厲
行以藏冰出水祭司寒及月薦新太廟歲通舊祀凡
九十二惟五享后廟焉政和中定五禮新儀以熒惑
陽德觀帝龕坊州朝獻聖祖應天府祀大火為大祀
雷神歷代帝王寶鼎牡鼎蒼鼎岡鼎形鼎阜鼎晶鼎
魁鼎會應廟慶成軍祭后土為中祀山林川澤之屬
州縣祭社稷祀風伯雨師雷神為小祀餘悉如故建
炎四年十一月權工部尚書韓肖胄言祖宗以來每

歲大中小祀百有餘所罔敢廢闕自車駕巡幸惟存宗廟之祭至天地諸神之祀則廢而不舉今國步尚艱天未悔禍正宜齋明恭肅通于神明而忽大事弃重禮恐非所以消弭天災導迎景貺雖小祀未可徧舉如天地五帝日月星辰社稷欲詔有司以時舉行所有器服并牲牢禮料恐國用未充難如舊制乞下太常寺相度裁定省繁就簡庶幾神不乏祀仰副陛下昭事懷柔為民求福之意尋命禮部太常裁定每歲以立春上辛祈穀孟夏夏雩祀季秋及冬至日四祀天夏至日一祀地立春上辛日祀感生帝立冬後祀

神州地祇春秋二社及臘前一日祭太社太稷免牲玉權用酒脯仍依方色奠幣以輔臣為初獻禮官為亞終獻紹興三年復八火祀配以閔伯以辰戌出納之月祀之二十七年禮部太常寺言每歲大祀三十六除天地宗廟社稷感生帝九宮貴神高禩文宣王等已行外其餘並乞寓祠齋宮自紹興以來大祀所行二十有三而已至是乃悉復之

舊制郊廟祝文稱嗣皇帝諸祭稱皇帝著作局準開元禮全稱帝號真宗以兼秘書監李至請改從舊制又諸祭祀皆臨事撰進多違典禮乃命至增撰舊

等八十四首為正辭錄三卷既復命知制誥李宗諤
楊億直史館陳彭年詳定之以為永式祝版當進署
者並命秘閣吏書上親署訖御寶封給之凡先代帝
三祝文止稱廟號凡親行大祀則皇子弟為亞獻終
獻五代以來宰相為大禮使太常卿為禮儀使御史
中丞為儀仗使兵部尚書為鹵簿使京府尹為橋道
頓通使至是大禮使或用親王禮儀使專命翰林學
士儀仗鹵簿使亦或以他官太平興國九年始鑄五
使印太宗將封泰山以儀仗使兼判橋道頓通事大
中祥符後凡有大禮以中書樞密分為五使仍特鑄

印景祐二年詔有司皇地祇神州舊常參官攝事非
所以尊神自今命兩省歲九大祠宰臣攝事者參知
政事尚書丞郎學士奉祠於是參知政事盛度享太
廟已受誓戒除知樞密院乃不奉祠又故事三歲一
親郊不郊輒代以他禮慶賞與郊同而五使皆以朝
臣不以官之高下天聖中乃以翰林學士領儀仗御
史中丞領鹵簿始用官次又每歲大祀皆遣臺省近
臣攝太尉其後或委他官大中祥符始復舊制又國
朝沿唐制以太尉掌誓戒今議太尉三公非其所任
請以吏部尚書掌誓戒詔用左僕射關則用右僕射

刑部尚書一員莅之

熙寧四年參知政事王珪言南郊乘輿所過必勸箭然後出入此師行之法不可施於郊祀禮院亦言於是凡車駕出入門皆罷之六年以詳定所請又罷太廟及宣德朱雀南薰諸門勸契之皇帝自大次至版位內臣二人執翟羽前導號曰地祗翟失禮尤甚請除之

凡郊壇值雨雪即齋宮門望祭致望拜祭日不設登歌祀官以公服行事中祀以上止官給明衣

開寶元年十一月郊以燎壇稍遠不聞告燎之聲始用燿火令光明遠照適於祀所

又太廟初獻依開寶例以玉尊玉瓚亞獻以金尊終獻以瓢尊外壇器亦如之慶曆中太常請皇帝獻天地配帝以匏爵亞獻以木爵親祠太廟酌以玉尊亞獻以金尊郊廟飲福皇帝皆以玉尊酌飲福唯用金尊亞終獻酌以銀尊至飲福尚食奉御酌以尊酒投盪器以進

凡常祀天地宗廟皆內降御封香仍製漆匱付光祿司農寺每祠祭命剡寺官緘署禮料送祀所凡祈告亦內出香遂為定制嘉祐中裴煜請大祠悉降御封

香中小祠供太府香中祠減大祠之半小祠減中祠
之半東西太一宮係大祠歲太府供香非時祈請降
御封香準大祠例及皇地祇五方帝百神之宣武成
從配神位牲牢寡薄呂公著亦論廟祭未備悉加其
數元符元年左司員外郎曾取言周人以氣臭事神
近世易之以香按何佟之議以為南郊明堂用沉香
本天之質陽所宜也北郊用上和香以地於人親宜
加雜馥今令文北極天皇而下皆用濕香至於衆星
之位香不復設恐於義未盡於是每陞各設香又言
先儒以為實柴所祀者無玉禋燎所祀者無幣今太

常令式衆星香不用幣蓋出於此然考典瑞玉人之
官皆曰圭璧以祀日月星辰則實柴所祀非無玉矣
禋燎無幣恐或未然至是遂命衆星隨其方色用幣
慶曆三年禮官余靖言新穀祀感生帝同日其禮當
異不可皆用四圭有邸色尚赤乃定新穀明堂蒼璧
尺二寸感生帝四圭有邸朝日日圭夕月月圭皆五
寸從祀神剛無玉報社稷兩圭有邸祈不用玉明年
祀儀成比通禮多所更定云嘉祐中集賢校理江休
復言六典大祀養牲在滌三月給享日近已踰其期
而牲牢未供乞依漢唐置廩儀局下禮院議歲大示

祀幾百數而牲盛之事儲養無素宜如恢復言乃置
廩犧局設宰預養籍田舊地種植桑成納于神倉以
待祭祀之用元豐六年詳定禮文所言本朝昊天上帝
皇地祇太祖位各設三牲非尚胙貴誠之美請親
祠園丘方澤正配位皆用犢不設羊豕俎及鼎匕有
司攝事亦如之又簋簠尊豆皆非陶器及用龍杓請
改用陶以禫為杓又請南北郊先祫并煙瘞血之禮
至薦奠畢即如舊儀於壇坎燔瘞牲幣又北郊皇地
祇及神州地祇當為坎瘞今乃建壇燔燎非是請今
祭地祝版牲幣並瘞於坎又祀儀惟昊天上帝皇地

祇高禩燔瘞犢首自感生帝神州地祇而下皆不燔
瘞牲體殊不應典禮請自今昊天上帝感生帝皆燔
牲首以報陽皇地祇神州太社太稷凡地之祭皆瘞
牲之左髀以報陰薦享太廟亦皆升首於室又言古
者祭祀用牲有豚解有體解為腥則解為十一體今
視祠南郊正配位之俎不殊左右髀不分貴賤無所
解體解之別請郊廟薦腥解其牲兩體兩肩兩脇并
脊為七體左右髀俱用其載于俎以兩體左端兩肩
兩脇次之脊居中皆進末至黍薦熟沈肉於湯止用之
解髀不升俎前後肱骨離為二曰肩胛肱骨

去體離為二曰脆酪前者謂之正膏次謂之廢膏
關於胛脊謂之橫脊皆二骨胛骨最後二為短胛房
中二為正胛最前二為代胛若升俎則有胛膾在正
端膊胛在下端脊胛在中央其俎之序則有胛膾正
脊胛脊代胛短胛膊胛凡十一體而骨體升俎進神
坐前如少牢禮皆進下其牲體各類以羊為腥俎羊
為熟俎腸胃膚道亦然又請祝祠飲福酒訖後儀禮
佐食搏黍之說命太官令取黍于簋搏以授祝祝受
以豆以坩乎皇帝而無坩絆又本朝親祠南郊習儀
於壇所明堂習儀於大慶殿皆近於瀆伏請南郊習

儀於青城明堂習儀於尚書省以遠神為恭又賜胙
三師三公侍中中書令門下中書侍郎尚書左右丞
知樞密同知院事禮儀使尚書省郎尚書左右丞
臂膾各五太子三師三少特進觀文大學士學士御
史大夫六尚書金紫銀青光祿大夫節度使資政殿
大學士觀文翰林資政端明龍圖天章實文承旨侍
講侍讀學士左右散騎常侍尚書列曹侍郎龍圖天
章實文直學士光祿正議通議大夫御史中丞太子
賓客詹事給事中中書舍人節度觀察留後左右諫
議龍圖天章實文侍制太中中大夫祕書教中丞太

常宗正卿中丞有臂膊各三人內侍省押班副都
知光祿卿監禮官博士牛羊春鷄各三太祝奉禮司
尊彝郊社太廟宮闈令監牲宰供應祠事內官羊豕
膾酪三應執事職掌樂工門幹等手馭馬馭車人並
均給脾腕脰腋及腸胃膚之類

慶曆元年判太常寺呂公綽言舊禮郊廟尊彝數皆
準古而不實三酒五齊明水明酒有司相承名為看
器郊廟配位惟用河祭酒分大中祠位二升小祠位
一升止一尊酌獻一尊飲福宜詔酒官依法制齊酒
分實之壇殿上下尊疊有司毋設空器並如唐制以
井水代明水明酒正配位酌獻飲福酒用酒二升者
各增二升從祀位用舊升數

志卷第五十二

宋史九十九

禮部言上舊置國書省書目... 禮部言上舊置國書省書目... 禮部言上舊置國書省書目...

禮二 吉禮二

南郊

南郊壇制梁及後唐郊壇皆在洛陽宋初始作壇於東都南薰門外四成十二陛三壝設燎壇於內壇之外丙地高一丈二尺設皇帝更衣大次於東壝東門之內道北南向仁宗天聖六年始築外壝周以瓦垣置靈星門親郊則立表於青城表三壝神宗熙寧七

年詔中書門下參定青城殿宇門名先是每郊撰進至是始定名前門曰泰禋東偏門曰迎禧正東門曰祥曦正西門曰景曜後三門曰拱極內東側門曰寅明西側門曰肅成殿曰端誠殿前東西門曰左右嘉德便殿曰熙成後園門曰寶華著為定式元豐元年二月詔內壇之外衆星位周環每二步植一栽繚以青繩以為限域既而詳定奉祀禮文所言周官外祀皆有北域後世因之稍增其制國朝郊壇率循唐舊雖儀注具載園丘三壇每壇二十五步而有司乃以青繩代內壇誠不足以等神位序祀事嚴內外之限

也伏請除去青繩為三壇之制從之徽宗政和三年詔有司討論壇壝之制十月禮制局言壇舊制四成一成二十丈再成十五丈三成十丈四成五丈成高八尺一守十有二陛陛十有二級三壇二十五步古所謂地上園立澤中方丘皆因地形之自然王者建國或無自然之丘則於郊澤吉土以兆壇位為壇之制當用陽數今定為壇三成二成用九九之數廣八十一丈再成用六九之數廣五十四丈三成用三九之數廣二十七丈再成高三十七尺三成總二百七十九丈六尺之數也為三壇壝三十六丈亦用三九之數也

成與壇俱三參天地之數也詔行之是矣之孝高宗
至揚州庶事章創築壇於州南門內江都縣之東南
詔東京所屬宮室奉祭器大樂儀仗法物赴行在所
紹興十三年太常寺言國朝圓壇在國之東南壇側
建青城齋宮以備郊宿今宜於臨安府行宮東南備
建於是遂詔臨安府及殿前司備建圓壇第一成縱
廣七丈第二成縱廣一丈二丈第三成縱廣一十七
丈第四成縱廣三十二丈一丈二丈陸每陸七十二級
每成一十二級三壇第一壇去壇二十五步中壇去
內壇外壇去中壇各半之燎壇方一丈高一丈二尺
開上南出戶方六尺三出陛在壇南二十步丙地其
青城及望祭殿與行事陪祠官宿齋幕次並令絞縛
更不脩蓋先是張杓為京尹議築齋宮可一勞永逸
宇文价曰陛下方經略河南今築青城是無中原也
遂罷役

神位元豐元年十一月詳定郊廟奉祀禮文所言按
東漢壇位天神從祀者至千五百一十四故外設重
營以為等限日月在中營內南道而北斗在北道之
西至於五星中宮宿之屬則其位皆中營二十八宿
外宮星之屬則其位皆外營然則為重營者所以等

神位也唐因隋制設為三壇天神列位不出內壇而御位特設於壇下之東南若夫公卿分獻文武從祀與夫樂架饌幔則皆在中壇之內而大次之設乃在外壇然則為三壇者所以序祀事也景德三年南薄使王欽若言漢以五帝為天神之位今在第一龕天皇大帝在第二龕與六甲岳瀆之類接席帝座天市之尊今與二十八宿積於騰蛇梓曰之類同在第三龕卑主尊巨其未便也若以北海帝坐本非天帝蓋是天帝所居則北海在第一帝坐在第三亦高下未等又太微之次少左右執法子星之八少孫星望令

司天監參驗凡詔禮儀使太常禮院司天監檢定之禮儀使趙安仁言按照寶通禮元氣廣大則稱昊天據遠視之蒼然則稱蒼天人之所尊莫過於帝託之於天故稱上帝天皇大帝即北辰耀魄寶也自是星中之尊易曰日月麗乎天百穀草木麗乎土又曰在天成象在地成形蓋明辰象非天草木非地是則天以蒼昊為體不入星辰之列又郊祀錄增第二言祀天皇大帝北斗星一太一紫微五帝坐差在行位前餘內官諸位及五星十二辰河漢都四十九星齊列俱在十二陛之間唐建中開元天冬官正家獻之奏

天白北極天一夫一星天寶教益合升第一等員元
二年親郊以太常議詔復從開元禮仍為定制郊祀
錄又云壇第三等有中宮天市垣帝坐等十七星並
在前開元禮義羅云帝六十五坐一在紫微宮一在大
角一在太微宮一在心一在天市垣即帝坐者非直
指天帝也又得判司天監史序狀天皇大帝一星在
紫微宮中其神曰耀魄寶即天皇是星五帝乃天
帝也北極五星在紫微垣內居中一星曰北辰第一
主月為太子第二主日為帝三第三為庶子第四為
嫡子第五為天子之樞蓋北辰所主非一又非帝坐

之比太微垣十星有左右執法上將吹將之名不可
備陳故總名太微垣星一經舊載孫星而壇圖止有子
星辨其尊卑不可同位也獨惟壇圖舊制悉有明據天
神定位難以躋升望依四星經悉以舊禮為定欽若復
言舊史天文志並云北極北辰最尊者又勾陳口中
一星曰天皇大帝鄭玄注周禮謂禮天者冬至祭天
皇於北極也後魏孝文禮六宗亦升天皇五帝土按
晉天文志帝坐光而潤則天子吉威令行既名帝坐
則為天子所占列于下位未見其可又安仁議以子
孫二星不可同位陛下方洽高禋之慶以廣維禋之

基苟因前代闕文便為得禮實恐聖朝茂典尤未適
中詔天皇北極特升第一龕又設孫星于子星位次
帝坐如故欵若又言帝坐止三業微太微者已列第
二等唯天市一坐在第三等按晉志大角及心中星
但云天王坐實與帝坐不類詔特升第二龕舊郊丘
神位板皆有司題署命欵若改造之至是欵若奉板
便殿壇上四位塗以朱漆金字餘皆黑漆第一等金
字第二等黃字第三等以降朱字悉貯漆匣覆以黃
縑帔帝降階觀之即付有司又以新定壇圖五帝五
岳中鎮河漢合在第三等四年判太常禮院孫奭言

準禮冬至祀圜丘有司攝事以天神六百九十位從
祀今惟有五方上帝及五人神十七位天皇大帝以
下並不設位且不異於舊惟孟夏雩祀季秋大享及
之今乃祀於冬孟夏禮宜翰林學士晁迥等言按
開寶通禮園丘有司攝事祀昊天上帝五方帝日月
五星中宮外宮東星總六百八十七位雩祀大享吳
天祀帝五天帝五人帝五官總十七位方丘祭皇地
祫配帝神則岳鎮海瀆七子一位今司天監所設園
丘雩祀明堂方丘並七子位即是方丘有岳瀆從祀
園丘無星辰而反以天神從祀望如舊請以通禮及

禮位為定其有增蓋者如後敘從之政和三年議禮
局上五禮新儀皇帝祀昊天上帝太上帝神位版
天上帝位于壇上北方南向席以麀鹿太祖位于壇
上東方南向席以蒲越天皇大帝五帝大明夜明北
極九位于第一龕北斗太一帝坐五帝內坐五星十
二辰河漢等四官神位五十有四于第二龕二十八
宿等中官神位百五十有九于第三龕外官神位一
百有六于內壇之內象星三百有六十于內壇之外
第一龕席以藁結餘以莞席皆內向配位太祖乾德
元年始有事於南郊自五代以來喪亂相繼典章制

度多所散逸至是詔有司講求遺逸遵行典故以副
寅恭之意是歲十一月十六日合祭天地于圜丘初
有司議配享請以禮祖并配張昭獻議曰隋唐以前
雖追立四廟或六七廟而無偏加帝號之文梁陳南
郊祀天皇帝配以皇考北齊國丘祀昊天以神武并配
隋祀昊天於圜丘以皇考配唐貞觀初以高祖配國
丘梁太祖郊天以皇考烈祖配者惟宣祖皇帝積累
勲伐肇基王業伏請今以配享從之九年正月詔以
四月幸西京有事於南郊自國初以來南郊四祭及
感生帝皇地祇神州凡七祭並以高祖迭配太祖親

郊者四並以宣祖配太宗即位其先祭但以宣祖太
祖更配是歲親享天地始奉太祖始備雍熙元年冬
至親郊從禮儀使扈蒙之議復以宣祖配四年正月
禮儀使蘇易簡言親享國丘以宣祖配此則符聖人
大孝之道成嚴父配天之儀太祖皇帝先啓玉圖恭
臨大寶以聖授聖傳此無窮於唐季微中以高祖太
宗同配上帝欲望將來親祀郊丘奉宣祖太祖同配
其常祀祈穀神州明堂以宣祖崇配國丘北郊雩祀
以太祖崇配奏可真宗至道三年亦有心有司言冬
至國丘孟夏雩祀夏至方丘請奉太宗配上辛祈穀

季秋明堂奉太祖配上辛祀感生帝孟冬祭神州地
祇奉宣祖配其親郊奉太祖太宗並配詔可乾興元
年真宗崩詔禮官定議郊祀配帝乃請祈穀及祭神
州地祇以太祖配雩祀及昊天上帝及皇地祇以太
宗配感生帝以宣祖配明堂以真宗配親祀郊丘以
太祖太宗配奏可景祐三年郊詔以太祖太宗真宗
三廟萬世不遷南郊以太祖定配二宗遂配親祀皆
俯當祀國丘皇地祇配以太祖祈穀雩祀神州配以
太宗感生帝明堂以宣祖真宗配如舊唐曆元年判
太常寺呂公綽言歷代郊祀配位無側向真宗示輔

臣封禪圖曰嘗見郊祀昊天上帝不以正坐蓋皇地
祇次之今備登封上帝宜當子位太祖太宗置位宜
比郊祀而斜置之其後有司不論先帝以告成業功
酌宜從變之意每郊儀範既引祥符側言之文又載
西向北上之禮臨時擇一未嘗考定乃詔南郊祖宗
之配並以東方西向為定皇祐五年郊詔自今園丘
三聖並侑嘉祐六年諫官楊敞論水災歸郊廟未順
禮院亦言對越天地神無二主唐始用三祖同配後
遂罷之皇祐初詔三聖並侑後復迭配未幾復並侑
以為定制雖出孝思然頗違經典當時有司失於講

求下兩制議翰林學士王珪等曰推尊以身帝義之
至也然尊尊不可以瀆故郊無二主今三后並侑欲
以致孝也而適所以瀆也享帝非無以享神也請如
禮官議七年正月詔南郊以太祖定配高宗建炎二
年車駕至揚州築壇壇於江都縣之東南是歲冬至祀
昊天上帝以太祖配度宗咸淳二年將舉郊祀時復
議以高宗參配吏部侍郎兼中書門下省參正洪熹
等議以為物無二本事無二初舜之郊嘗高之郊契
周郊后稷皆所以推原其始也禮者所以別尊卑視
儀則遠而尊者配於郊近而親者配於明堂明有等

也臣等謂宜如紹興故事奉太宗配將來明堂遵用
先皇帝彝典以高宗參侑庶於報本之禮奉先之孝
為兩盡其至詔恭依

儀注乾德元年八月禮儀使陶穀言嘗聞郊天兩日
行禮從祀官前七日皆合於尚書省受誓戒自來一
日之內受兩處誓戒有虧處崇寧十一年十一月十六日
行郊禮望依禮文於八日先受從享太廟誓戒九日
別受郊天誓戒其日請改朝參從之自後百官受誓
戒於朝堂宗室更於太廟祭之日均用是時秋夏以
二刻春冬以七刻前二日遣官奉告配帝之室儀鸞

司設大次小次及文武侍臣蕃客之次太常設樂位
神位版位等事至前一日司尊彝帥其屬以法陳祭器
于堂東僕射禮部尚書視滌濯告潔禮部尚書侍郎
省牲光祿卿奉牲告充皆備禮部尚書視鼎鑊禮部
侍郎視腥熟之節祭之日光祿卿率其屬取邊豆簋
簋實之及薦腥禮部尚書帥其屬薦籩豆簠簋豆部
兵部工部尚書薦三牲之腥熟俎禮畢各繼而有司
受之以出臨後郊社令帥其屬掃除御史按視之奏
中嚴外辨以禮部侍郎請解嚴以禮部郎中贊者設
豆於獻位於小次之南宗室位於其後設公卿位於

亞終獻之南分獻官位於公卿之後執事者又在其後俱重行西向北上其致福也太牢以牛左肩胛肱折九箇少牢以羊左肩七箇膾豕以左肩五箇有司攝事止胙豕如禮太尉展視以授使者再拜稽首既享大宴號曰飲福自宰臣而下至庶執事及樂工馭車馬人等差均給有差以爲定式是歲十一月日至皇帝服袞冕是執圭合祭天地于園丘選御明德門樓肆赦仁宗天聖二年詔加具宗謚上謂輔臣曰郊祀重事朕欲就禁中習儀其令禮官草具以聞先郊三日奉謚冊寶于太廟次日正馬亭玉清昭應景靈宮宿

太二廟既享赴青城至六次就三衣壇改服袞冕行事五年于郊後擇日恭謝六禮使王曾請節廟樂帝曰三年一享不敢憚勞也三獻終禮生七人各引本室太祝升殿徹豆三日又齋長春殿謝玉清昭應宮禮畢賀皇太后比籍田勞酒儀略如元會其恭謝云臣某虔遵舊典郊祀禮成中外協心不勝懽抃言曰皇帝德備孝恭禮成嚴配萬國稱頌懽豫增深帝再拜還內樞密使以下稱賀閣門使官各執密副使弁殿侍立百官稱賀酒二行還內殿受命婦賀司賓自殿側幕次引內命婦於殿庭北向立尚儀奏請皇太

后即御坐司賓贊再拜引班首升自西階禮部贊
某氏等言郊祀再舉福祚咸均凡在照臨不勝忻抃
降再拜尚宮承旨降自東階稱皇太后聖旨又再拜
司賓宣答曰已成鉅禮歡豫良深皆再拜次外命婦
賀如內命婦儀退皆赴別殿賀皇帝惟不致詞不宣
答神宗元豐六年十一月二日帝將親郊奉仁宗英
宗徽號冊寶于太廟是日晚齋于大慶殿三日為享
于景靈宮齋于太廟四日朝享七室齋于南郊之青
城五日冬至祀昊天上帝于園丘以太祖配是日帝
披華袍乘輦至大次有司繕行禮服大裘被衮冕以

出至壇中遺門外殿中監進太皇帝執以入宮架樂作
至午階下版位西向立樂止禮儀使贊曰有司謹具
請行事宮架奏景安之樂文舞作六成上帝再拜詣
罍洗宮架樂作至洗南北向樂止帝揖主迎祝訖樂
作至壇下樂止升午階登歌樂作至壇上樂止殿中
監進鎮圭嘉安樂作詣上帝神坐前北向跪奠鎮圭
於練藉執六圭俛伏奠指圭跪三上香奠玉幣執三
俛伏奠再拜內侍舉鎮圭後殿中監樂止廣安樂作
詣太祖神坐前東向奠圭幣如上帝儀各歌樂作帝
降壇樂止宮架樂作還位西向立樂止禮部尚書戶

部尚書以下奉饌俎宮架豐安樂作奉奠訖樂止再
詣壘洗帝摺大圭盥悅洗爵拭爵訖奉大圭宮架樂
作至壇下樂止升自午階登歌樂作至壇上樂止登
歌禮安樂作詣上帝神坐前摺圭跪執爵祭酒三奠
訖執圭俛伏興樂止太祝讀冊帝再拜訖樂作次詣
太祖神坐前如前儀登歌樂作帝降自午階樂止宮
架樂作還位西向立樂止文舞武舞進宮架正安
之樂作樂止亞獻盥悅訖正安樂作禮畢樂止終獻
行禮並如上儀獻畢宮架樂作帝升自午階樂止登
歌樂作至飲福位樂止禮安樂作帝再拜摺圭跪受

爵祭酒三啐酒奠爵受俎奠俎

八擗黍豆再受爵飲

福訖奠爵執圭俛伏興再拜樂

帝降還位如前儀

禮部戶部尚書徹俎豆禮直官

賜胙行事陪祀官

再拜宮架宴安樂作一成止宮

樂作帝詣燎位

南向立樂止禮直官曰可燎俟

燎半祭禮儀使跪

奏禮畢宮架樂仰帝出中壘門

中監受大圭歸大

次樂止有司奏解嚴帝乘輿還

城百官稱賀於端

誠殿有司轉仗衛奉中嚴外辦

帝服通天冠絳紗袍

乘輿以出至玉輅所侍中跪請

降輿升輅帝升輅門

下侍郎奏請進行又奏請少駐

宣侍臣乘馬將至宣

德門奏來養一曲八門樂止侍中請降輅赴幄次有
司奏解嚴帝常服乘輿御宣德門肆赦羣臣稱賀如
常儀初淳化三年將以冬至郊前十日皇帝許王堯
有司言王堯在不受誓戒之前準禮天地社稷之祀
不廢詔下尚書書議吏部尚書宋琪等奏以許王堯
謝去郊禮裁十日又詔輟下一日以後五日朝參且
至尊成服百僚皆當入慰有司又以十三日受
誓戒據令式受誓戒後不得吊喪問疾今若皇帝既
輟朝而未成服則全爽禮文百僚既受誓而人奉慰
又違令式况許王地居藩戚望著親賢於昆仲為大

示於朝廷為冢嗣遽茲 宛逝朝野同哀伏想聖情豈
物追念當愁慘之際行對 越之儀臣等實慮上帝之
弗歆下民之斯感况祭天之禮歲有四馬載於禮經
非有差降請以未年正月上辛合祭天地從之神宗
之嗣位也英宗之喪未除是歲當郊帝以為疑以問
講讀官王珪司馬光王安石皆對以不當廢禮又謂
喪三年不祭惟天地社稷為越 紼而行事傳謂不敢
以卑廢尊也景德二年真宗居明德太后之喪即易
月而服除明年遂享太廟而合祀天地於園丘請冬
至行郊廟之禮其服冕車輅儀物音樂緣神事者皆

不可廢詔用景德故事惟郊廟及景靈宮禮神用樂
齒簿鼓吹及樓前宮架諸軍音樂皆備而不作警場
止鳴金鉦鼓角仍罷諸軍呈閱騎隊故事齋宿必御
樓警嚴幸後苑觀花作水戲至是悉罷之有司言故
事當謁謝於祖宗神御殿獻享月吉禮及禮官攝詔
遣輔臣仍罷詣佛寺是後國有故皆遣輔臣高宗紹
興十二年臣僚言自南巡以來三歲之祀獨於明堂
而郊天之禮未舉來歲行大禮詔建園壇於臨安
府行宮東城之外自是歲六郊焉孝宗隆興二年詔
曰朕恭覽國史太祖乾德詔書有云務從省約無至

勞煩仰見事天之誠愛民之仁所以垂萬世之統者
在是今歲郊見可令有司除禮物軍賞其餘並從省
約初降詔以十一月行事以冬至適在晦日以至道
典故改用獻歲上辛遂改來年元為乾道乃以正月
一日有事南郊禮成進胙于德壽宮以牛腥體肩三
臂上臠二導駕官自端誠殿簪花從駕至德壽宮上
壽飲福稱賀陳設儀注並同上壽禮皇帝致詞曰皇帝
臣某言享帝合宮受天純嘏臣某與百僚不勝大慶
謹上千萬歲壽自後郊祀明堂進胙飲福並如上儀
光宗紹熙二年十一月郊以值雨行禮于望祭殿帝

遂感疾理宗四十一年一郊而已度宗咸淳二年權
工部尚書趙汝暨等奏今歲大禮正在先帝大祥之
後臣等竊惟帝王受命郊見天地不可緩也古者有
改元即郊不用前郊三年為計况今適在當郊之歲
既踰大祥之期園丘之祀豈容不舉於是降禮以十
一月十七日款謁南郊適太史院言十六日太陰交
蝕遂改來年正月一日南郊行禮太常寺言皇帝既
已從吉請依儀用樂其十二月二十九日朝獻景靈
宮三十日朝享太廟尚在禫制之內所有迎神奠幣
酌獻送神作樂外其盥洗升降行步等樂備而不作

志卷第五十一

卷之三十三

禮三

禮三

禮三

志卷第五十二

宋史一百

初修

禮三

此等 禮三

北郊宋初方丘在宮城之北十四里以夏至祭皇地
祗別為壇於北郊以孟冬祭神州地祗建隆以來迭
奉四祖宗配二壇太平興國以後但以宣祖六祖更
既直宗乃以仁宗配方丘宣祖親耕地祗宣祖初
禮宮言皇地祗壇各再成面廣四丈九尺東西四丈

禮三

六尺上成高四尺五寸下成高五尺五寸五之二尺
廣三二五寸半隨不應與禮請如唐廟增廣之五年
諸禮等改嘉祐配位七十一加羊豕各三爓舊用廣
羊豕各一既而諫官司馬光奏大行請謚于宗郊而
皇祀祀止於望告失尊卑之序下禮院定非次祭告
皇地祇請差官詣北郊行事其神州之壇方二丈一
尺皇祐增高三尺廣四十八步內壇四面以青繩代
之乃遣內臣降香有司攝事如儀神宗元豐元年二
月郊廟奉祀禮文所言古者祀天於地上之圜丘在
國之南祭地于澤中之方丘在國之北其牲幣禮樂

亦皆不同所以順陰陽因高下而事之以其類也由
漢以來乃有夫婦共寧合祭天地之說殆非所謂求
神以類之意本朝親祀上帝即設皇地祇位藉之典
禮有所未合遂詔詳定更改以聞於是陳襄王存李
清臣張景貴復按佃內海直而完等議或以當郊之
歲冬夏至日分祭南北郊各一日而祀備或於國丘
之旁別營方立而望祭或以夏至盛暑天子不可親
祭改用十月或欲親郊國立之歲夏至日國立之議
事於方立議久未決三年歲時學士張景言先王順
陰陽之義以冬至祀天夏至祀地皇地祇不可易之

理議者乃欲改用他月無所據也然不得已宜即郊
祀之歲於夏至之日盛禮祭天祭地是家宰攝事雖
未能皆當於禮庶幾先工之禮意盡於禮官
請如吳議試官祭樂之云一舞改禮意重由竹而龍
爵增配帝續及捧俎分獻官廣壇廟看官備定儀注
上之既而曾肇言今冬至若罷合祭而夏至又以有
司攝事則不復有親祭地祇之時於天母地之義
若有隆殺請遇親祀南郊之歲以夏至日備禮躬款
北郊以存事地之義四年四月乃詔親祀北郊並依
南郊之儀有故不行即以上公攝事六年禮部太常

寺上親祀儀並如南郊其攝事唯改舞名及不備官
其邊豆樂架玉幣之數盡如親祠是歲十一月甲辰
冬至祀昊天上帝以太祖配始罷合祭不設皇地祇
位者宗初立未達親祀有司攝事如元豐儀元祐五
年夏至祭皇地祇命尚書右丞許將攝事將言王者
父天母地三歲冬至天子親祠偏享宗廟祀天園丘
而夏至方澤之祭乃止建土公則皇地祇遂永不存
祀祠之典此大闕禮也聖博詔儒臣議求與發明正
統典萬萬世法禮部尚書趙彥若請依元豐所定郊
祀之歲親祀方丘及攝事已合禮之正更不煩更議

禮部郎中崔公度請用陳薦議仍合祭天地並祀百
神復詔尚書侍郎兩省及侍從臺諫禮官等議於是
翰林學士顧臨等八人請合祭如故事遂將奉親祠
於郊則合祭可罷宋興二儀六宗皆合祭天地真不
合者惟元豐六年一郊而去所易而就所葬虛地
祭之大祭先令不定後必此之吏部侍郎范純禮等
二十二人皆主北郊之議中書舍人孔武仲又請以
孟冬純陰之月詣北郊親祠如神州地祇之祭彭汝
孺曾肇復上疏論合祭之非文多不載九月三日上
顧臨等議太皇太后曰宜依二儀崇皇帝故事呂大防

言儒獻議欲南郊不設皇地祇位於祖宗之制未
其可范百祿以園丘無祭地之禮記曰有其廢之
其可舉也先帝所廢稽古據經未可輕議大防又言
先帝因禮文所建議遂令諸儒定北郊祀地之禮然
未經親行今皇帝臨御之始百親見天地而獨不設
地祇位恐亦不安况祖宗以是禮四方應奉將士非
三歲一行則國力有限今日且為地行禮則係北郊
議定及太廟享禮行之未晚太皇太后以夫防之言
為是而蘇頌鄭雍皆以古者人壽國祚之期必郊見
天地今皇帝初郊而不能祀地祇恐未合禮防言曰國

東郊廟特祀祖宗以承合璧之祀三歲一親郊則
先享清廟太室合祭天地于圓丘之壇有司發周
制以合祭不應古義先帝乃定親郊之儀未
之度行是歲郊祀不設皇地祇位以居皇壇之東
權制朕方稽郊見天地之始其太室曰南郊宜依熙
寧十年故事設皇地祇位以居皇壇之東後躬行
方澤之祀則備元豐六年五月之制俟郊禮畢集官
詳議典禮以聞十一月冬至親祠南郊遂合祭天地
而詔罷飲福宴八年禮部尚書蘇軾復陳合祭六議
令禮官集議以聞已而下詔依元祐七年故事合祭
天地于南郊仍罷集議紹聖元年以右正言張商英
言先帝制詳定禮文所謂合祭非古據經而正之元
祐之臣乃復行合祭請再下禮官議御史中丞黃履
謂南郊合祭因王莽諂事元后遂躋地位同席共牢
迨先帝親郊大臣以宣仁同政復用莽意合祀瀆亂
典禮帝以詢輔臣章惇曰北郊止可謂之社黃履曰
郊者交於神明之義所以天地皆稱郊社者土之神
爾豈有祭六祇亦可謂之社乎乃以復奏送禮部太
常寺權禮部侍郎益陶太常丞王誼等言宜用先帝
北郊儀泣以時躬行罷合祭禮已而三省言合祭既

拜禮典但盛夏祭地祇必難親行詔令兩省臺諫禮
官同議可親祀北郊然後罷合祭之禮曾布錢勰范
純禮韓宗師王古并亮采常安民李琮虞策劉定傳
楫黃裳豐稷葉祖洽等言互有是否蔡京林希蔡卞
黃履吳安持晁端彦翟思鄆知章劉摯黃慶基董敦
逸等請罷合祭詔從之然北郊親祀於帝之世未克
舉云建中靖國元年命禮部太常寺詳定北郊儀制
殿中侍御史彭汝霖又請改合祭之禮韓忠彥以為
不可曾布力主北郊之說帝亦然之遂罷合祭政和
三年詔禮制局議方壇制度是歲新壇成初元豐三

年詔改北郊圓壇為方丘六年命禮部太常定北郊
壇制哲宗紹聖三年權尚書侍郎黃裳等言南郊青
城至壇所五百一十八步自瑞聖園至皇地祇壇之
東壇五百五十六步相去不遠宜壇係國初所建神
靈顧享已久元豐間有司請地祇神州並為方壇壇
之外為坎詔止改圓壇為方請下有司比類南郊壇
飾制度除治四面稍令低下以應澤中之制詔禮部
再為詳定指畫興築至是禮制局言方壇舊制三成
第一成高三尺第二成第三成皆高二尺五寸上廣
八丈下廣十有六丈夫圓壇既則象於乾則方壇當

效法於坤今議方壇定為再成二成廣三十六丈再
成廣二十四丈每成崇十有八尺積二十六丈其廣
與崇皆得六六之數以坤用六故也為四陛陸為級
一百四十有四所謂坤之策百四十有四者也為再
壇壇二十有四步取坤之策二十有四也成與壇俱
再則兩地之義也齋宮大內門曰廣聖宮偏門曰東
秩西偏門曰西平正東門曰含光正西門曰成亨正
北門曰至順南內大殿門曰厚德東曰左景華西曰
右景華正殿曰厚德便殿曰受福曰坤珍曰道光亭
曰承休後曰增四角樓為定式其神位崇寧初禮部

員外郎陳騫言五行於四時有帝以為之
以為之佐今五行之帝既從享於南郊第
行之神亦當列於北郊第二成天莫尊於
帝次之地莫尊於大祇而崇帝次之今尚
瀆並列請升之於第一成至是議禮局上
祇位於壇上北方南向席以橐結太祖皇
上東方西向席以蒲越本神勾芒東嶽於
東鎮海瀆於第二成龜象山林川澤於壇下
衍原隰於內壇之內皆在卯階之北以南
地祇大神祝融南嶽於壇第一成龜象海瀆
於壇下

龕南山林川澤於壇下南丘陵墳衍原隰於
內皆在午階之東以西為土主神后土中
一龕中鎮於第二龕中山林川澤於壇下西
衍原隰於內壇之內皆在午階之西以西為
蒼收西嶽於壇第一龕西鎮海濱於第二龕
山林川澤於壇下西之丘陵墳衍原隰於內
在酉階之南以北為水神玄冥北嶽於第一龕
北鎮海濱於第二龕山林川澤於壇下北之丘陵墳
衍原隰於內壇之內皆在子階之西以西為
地祇席以橐結餘以席席皆內向其儀三
元豐儀

壇道之制其位松之制至帝位板長三尺取
數厚九寸取乾元用九之數廣尺二寸取天
書徽號以蒼色取蒼色之義皇地祇位板長
地之數厚六寸取坤二之數廣一尺取地之成
數書徽號以黃色取黃地之義皆以金飾配
如天地之制又言太極皇地祇三用黃宗
祇五歲以南主有部今請二者並施於皇地
以黃宗為殿以南主有部神州惟用主即
宗之制皆用神數皆廣六寸為八方而不刻
長宜共五寸三宮一節色與宗同終格如之
宗也

祭地祇配位各用米粢一今禮祀感暑請以
從祀位米粢四十一並從之四年五月夏至
于方澤以皇廟嘉王俱為亞也禮越王俱為終
散齋七日于別殿致齋七日于內殿一日於
一日告配太祖室其有司陳設及皇帝行禮
祀之儀是後七年至宣和二年五年親祀者
宗紹興初惟用酒脯鹿麋行一獻禮二年去
程瑀言皇地祇當一修祀天儀式詔從之又
言國朝祀皇地祇設位於壇之北方南向政和
四年設於南方北向今北面望祭北向為難
且於經典無據請仍南

向淳熙中朱熹為先朝南北郊之辯曰禮郊特牲而
社稷太牢豈用牲于郊乎二及社于新邑此明驗也
本朝初分南北郊後復合而為一周禮亦只說祀昊
天上帝不說祀地也蓋先儒言無北郊祭社即是祭
地古者天地未嘗合祭日月山川百神亦無一時合
祭共享之禮古之時禮數簡而儀從省必是天子躬
親行事豈有祭天起將上下百神重沓累積併作一
祭耶且郊壇陞殿西邊上下皆是神位中間恐不可
行或問郊社后稷以配天宗祀文王以配上帝帝即
是天天即是帝無方祭何也曰為壇而祭故謂之天

春於屋下而以神祇祭之故謂之壇

祈穀享祀宗之祀天者凡四孟春祈穀孟夏大雩

於國丘或別立壇孟秋大嘗明堂惟冬至之郊則三

歲一舉合祭天地焉開寶中太祖幸西京以四月有

亭南郊躬行大雩之禮淳化至道太宗亦以正月躬

行祈穀之祀悉如國丘之禮景德三年龍圖閣待制

陳彭年言伏觀畫日永年正月三日上辛祈穀至十

日始立春按月令正月元日注為祈穀郊祀昊天上帝

春飲傳曰啓蟄而郊耕而後耕孟春氣初至農事

自晉泰始二年始用上辛不擇立春之元後齊永明

元年立春於南郊議欲遷日王儉曰宋景平元年元嘉

六年並立春前郊遂不遷日吳操之云應在立春前

然則左氏所謂乃三代尋章王儉所言乃後世變禮

來年正月十日立春三日祈穀斯則並依王儉之末議

遷左氏之圖人文也立春後上辛行之祈穀禮因詔有

司詳定諸祠祭祀有司言今年四月五日雩祀上帝

十三日立夏祀赤帝按月令立夏之日天子迎夏于

南郊注云為祀赤帝於南郊又云是月也天子雩注云

春飲傳曰龍見而雩龍星謂角亢也立夏後昏見於

東方接五禮精義云自周以來歲星差度今之龍見
或在三月以祈甘雨於時已晚但四月壬旬十日今
則惟用改朔不待得節者於立夏之前差遠舊禮之
意苟或龍見於仲夏季祀於季春和云差關於禮未
月欲請並於立夏後十日如立夏在三月則待改
朔天禧元年十二月禮儀院言准畫日來年正月十
七日祈穀前二日奏告太祖室緣歲以正月十五日
朝拜玉清昭應宮景德四年以前祈穀止用上辛其
後用上春後辛日三當時未有朝拜宮觀禮王儉啓
云近代明例不以先郊儀爲嫌又宋武朝有司奏

魏代郊天值雨更用後辛或正日以上辛亦有相妨並
許互用在於禮典固亦無嫌初於穀大雩皆親祀上
帝由熙寧迄靖康惟有司攝事而已元曲皇中禮官言
慶曆大雩宗祀之儀皆用積羊各一唯祈穀均祀
昊天上帝止用積羊一請依舊祀太享明堂禮字儀用
積羊各一四年十月詳定郊廟奉祀禮文所言近
詔宗祀明堂以配上帝其餘從祀羣神悉罷今祈穀
大雩猶循舊制皆羣神從祀恐與詔旨相戾請去春
祈穀並夏大雩惟祀上帝以太宗三帝宗廟餘從祀羣
神悉罷又請改築雩壇於國南門以嚴祀事

五年七月禮部言等曾當立於園丘之左已地靈高
一文廣輪四丈周廿二丈四出陸為三壇各三
女周迴四門一為郊壇之制從之六禮曰春上春
局議以立春後上辛祈穀詔以今歲立春上辛在壬
次辛在亥過辰不祈而祈於亥非禮也乃不舉行政
和祈穀儀前朔降御札以某年正月上辛祈穀祀上
帝前祀十日不率讀書於朝堂刑部尚書泣之少宰
讀誓於太廟刑部侍郎泣之皇帝散齋七日致
齋三日前祀一日服通天冠絳紗袍乘輿至大次服衮冕
祀日自齋殿服通天冠絳紗袍乘輿至大次服衮冕
執圭入正門宮架儀安之樂作禮進殿後奏請行事宮
架作景安之樂帝臨降康之舞六公以止太常升烟禮
儀使奏請再升壇洗升壇上登歌嘉慶之樂作皇帝
搢大圭執鎮圭詣上帝神位前北向奠鎮圭於纒藉
執大圭俛伏興又奏請搢大圭跪受玉幣奠訖詣太
宗神位前東向奠幣如上儀登歌作仁安之樂皇帝
降階有司進熟禮儀使奏請執大圭升壇登歌安
之樂作皇帝詣上帝神位前酌獻執爵祭酒讀祝文
訖奏請皇帝再拜詣太宗神位前酌獻並如上儀登
歌作昭安之樂皇帝降階入小次文舞退武舞進宮

梁容安之樂作亞獻酌獻宮架作隆安之樂神保錫
奏之舞終獻如之禮儀使奏請皇帝詣飲福位宮架
信安之樂作皇帝受爵又請再拜有司徹俎登歌
安之樂作送神宮架景安之樂作皇帝詣望燎位禮
畢還大次雲花上帝儀亦如之惟太宗神位奠幣作
獻安之樂酌獻作威安之樂南渡後以四祀二在南
郊園壇二在城西惠照院齋宮紹興十四年始具樂
舞用政和儀增通豆之數乾道五年太常以卿材粟
乞四祭並即園壇禮部侍郎鄭聞謂明堂當從屋祭
不當在壇有司攝事當於望祭殿行禮從之淳熙十

六年光宗受禪始奉高宗配

五方帝宋因前代之制冬至祀昊天上帝于園丘以
五方帝日月五星以下諸神祀又以四郊迎氣及
土王日專祀五方帝以五人為一配五官三辰七宿從
祀各建壇于園門之外青帝壇其崇七尺方六步
四尺赤帝之壇其崇六尺方五步六步三辰南北六步
二尺黃帝之壇其崇四尺方七步白帝之壇其崇七
尺方七步黑帝之壇其崇五尺方三步七尺天聖中
詔太常寺四郊皆以府監置齋祭服祀格行官先
祿進胙監祭封禪齋曆周三各二正位太尊著尊

各二不用機身增山壽為二箇二上蓋簪冠各增為二
皇祐定增如唐郊祀錄各廣而文真崇周五行八七
五九六為尺數嘉祐加羊豕二二元祐六亭知開封
府范百祿言每歲迎氣於四郊祀五帝配以五神國
之大祠也古者天子皆親帥三公九卿詣侯大夫以
虔恭重事而導四時之和氣而令吏所差三獻皆常
參官其餘執事資相之人皆止於品卑下不得視中祠
行事者之例請下禮部與太常議宜以公卿攝事從
之景德中南郊國簿使三欽之如言五方帝位板如靈
威仰赤熛怒含樞紐白招拒可光紀怒是五帝之名

禮官言開寶通禮義纂系者皆是帝號漢

言注自有名即倉帝靈符赤帝文祖白帝顯紀黑帝

玄矩黃帝神斗是也既為美稱不煩回避嘉祐元年

以集賢校理丁諷言按春秋文耀句為五帝之名始

下太常去之其社儀皇帝服袞冕祀黑帝則服裘被

袞祀社登歌祚享安之祭餘一如祈穀禮立春祀青

帝以帝太昊氏配勾芒氏歲日生三辰七宿從祀位

丁卯階之南歲星析木大火歲星位壇下子階之東

立夏祀赤帝以帝神農氏配祝融氏熒惑三辰七宿

從祀祝融位壇下卯階之南熒惑三辰七宿位

從祀子階之東西上卯階之南熒惑三辰七宿位

子階之西東上季夏祀黃帝以黃帝氏配后土鎮星從祀后

星位壇于卯階之南鎮立秋祀白帝以帝少昊氏配蓐

收太白三辰七宿從祀大梁降婁實沈位壇下于階

之東西上奎婁胃昂畢觜立冬祀黑帝以帝高陽氏

配玄冥辰星三辰七宿從祀立真位壇下卯階之南辰星

子階之東西上斗牛女虛危紹興仍舊制祀五帝于

郊感生帝即五帝之一也帝王之興必感其一其壽陪

唐皆祀之而隋唐以祖考升配宋因其制乾德元年

太常博士聶崇義言皇帝以火德上承正統請奉赤

帝為感生帝每歲正月別壇而祭以符火德事丁尚

書省集議請如崇義奏乃酌隋制為壇于南郊高七

尺廣四丈日用上辛配以宣祖牲用騂犢二玉用四

圭有邸幣如方色明年正月有司言上辛祀昊天

帝五方帝從祀今既奉赤帝為感生帝一日之內兩

處俱祀以為煩數况同時並祀在禮非宜昊天從祀

請不設赤帝坐從之乾興元年九月太常丞同制禮

院謝絳言伏觀本院與崇文院檢討官詳定以宣祖

配感生帝竊尋宣祖非受命開統義或未安唐武德
初園丘方丘雩祀並以景帝配祈穀大享並以元帝

配太宗初奉高祖配園立明堂北郊元帝配感生帝
高宗永徽二年祀高祖於園立祀太宗於明堂兼感
生帝作主又以景帝元帝稱祖萬代不遷停配以符
宮義臣以爲景帝厥初受封爲唐始祖蓋與宣帝不
侔宣祖於唐是爲元帝之比唐有天下裁越三世而
景元二祖已停配典有宋受命旣自太祖下今四聖
而宣祖侑祀未停恐非性典之意請依永徽故事停
宣祖配仍用太宗故事宗祀真宗於明堂兼感生帝
作主若據鄭氏說則曰五帝迭王王者因所感別祭
尊於南郊以祖配之今若不用武德永徽故事請以

太祖兼配正符鄭說詳鄭之意非受命始封之祖不
得配故引周后稷配靈威仰之義爲證惟太祖始造
基業躬受符命配侑感帝處理甚明如恐祠日相妨
當以太宗配祈穀太祖配雩祀亦不失尊嚴之旨臣
以爲宣廟非惟不遷而迭用配帝於古爲疑禮祖有
功宗有德但非受命之祖親盡必毀况配享乎翰林
承旨李維等議按禮祭法正義曰郊謂夏正建寅之
月祭感生帝於南郊此則崇配之文也竊惟感帝比
祈穀禮秩差輕宣祖比太祖功業有異今以太祖配
祈穀宣祖配感帝稱情立文於禮斯協詔從所定其

天子之路寢乃今之大慶殿也況明道初合祀天地於此今之親祀不當因循尚於郊壇寓祭也其以大慶殿為明堂分五室於內仍詔所司詳定儀注以聞禮院請依周禮設五室於大慶殿舊禮明堂五帝位皆為幔室今旁帷上幕宜用青繒朱裏四戶八牖亦綴帟綴牖宜飾以朱白繒詔曰祖宗親郊合祭天地祖宗並配百神後祀今祀明堂正當親郊之期而禮官所定祭天不及地祇配坐不及祖宗未合三朝之制且移郊為大享蓋亦為民祈福宜合祭皇地祇奉太祖太宗真宗並配而五帝神州亦親獻之日月河海

諸神悉如國丘後祀之數禮官議詔神位未決帝諭文彥博等曰郊壇第一龕者在堂右第二第三龕設於左右夾廡及龍墀上在壇內外者列於堂東西廡及後廡以象壇壝之制仍先續圖令輔臣禮官視設神位是六上帝堂下山壘各四皇地祇太尊著尊犧尊山壘各二在堂上室外神坐左乘尊二壘尊二山壘四在堂下中階東三配帝五方帝山壘各二於室外神坐左神州太尊著尊山壘各一在堂上神坐左牲各用一犢毛不能如其方以純色代邊豆數用六祠日月天皇帝北極大尊各二在殿上神坐左邊豆

數用中祠五官數用小祠內官兼尊各三每方五鎮
海濱山尊各二在堂左右中官靈尊各二在丹墀龍
舞上外官每方五陵墳衍原隰擬尊各二衆星散尊
各二在東西廂神坐左右配帝席滿越五人帝亮北
極以上崇結加禱五官五星以下堯不加禱餘如南
郊景靈宮并降置真道禱位致齋日陳法駕函簿儀
仗壇門大次之後設小次知廟卿酌奠七祠文臣分
享奉慈后廟近侍宿朝堂行事及後升堂百官分宿
昇龍門外內庭省司宿本所諸方客宿公館設宿燿
火於望燎位東南牲增四犢羊豕依郊冬十六以爲

從祀帝廟前代禮有祭玉燔玉今獨有燔玉命擇良
玉為瑩瑩地祇黃琮上幣神州兩圭有郊黑幣日
月圭瑩置神坐前燔玉加幣上五人帝五官白幣
日月內官以下幣後方色九月二十四日未漏二水
一刻百官朝服齋于文德殿明日未明二刻鼓三嚴
帝服通天冠絳紗袍玉輅警蹕赴景靈宮即齋殿易
袞圭薦享天興殿畢諸太廟宿齋其禮具太廟未明
三刻帝鞞袍小輦殿門契勘門下省奉寶璽先入及
次易袞圭入至版位樂舞作沃盥自大階升禮儀
使導入太室詣上帝位奠玉幣於神坐次皇地祇五

方帝神州次祖宗奠幣酌獻之叙亦然皇帝降自中階還殿位樂止禮生引分獻官奉王幣祀史齋部助奠諸神坐乃進熟饗大祝迎上帝皇地祇饌升自中階青帝赤帝神州配帝大明北極太昊神農氏饌升自東階黃帝白帝黑帝夜明天皇大帝軒轅少昊高陽氏饌升自西階內中官五官外官五星諸饌隨便升設亞獻將升禮生分引獻官俱詣壘洗各由其階酌獻五人帝日月天皇北極下及左右夾庭丹墀龍墀庭中五官東面廟外官衆星坐神位畢帝還大次解嚴改服乘輦御此亦宸殿百官稱賀乃常服御宣德門肆

赦文武內外官進進官有差宣制畢宰臣百僚賀于樓下賜百官福胙及內外致仕文武升朝官以上粟帛羊酒嘉祐七年七月詔復有事於明堂有司言皇祐參用南郊百神之位不應祭法宜如隋唐舊制設昊天上帝五方帝位以真宗配而五人帝五官神從祀皆罷又前一日親享太廟嘗位之變之薦考詳典禮宗廟時祭未有因嚴配而輟者今明堂去孟冬畫日尚遠請復薦廟前者祖宗並尊今用典禮獨配前者地祇神州並享今以配天而諸饗皆變於禮中之大者也開元開寶二禮五帝無親獻儀舊禮先詣昊

天奠獻五帝並行分獻以侍臣稟帝皇帝再拜次詣
真宗神坐於禮為先而帝欲盡其於祀事五方帝位
並親獻焉朝廟用犢一羊七豕七昊天上帝配帝犢
各一羊豕各二五方五人帝共犢五豕五羊五五官
從祀共羊豕十英宗即位禮官議仁宗配明堂知制
誥錢公輔等言孝經曰昔者周公郊祀后稷以配天
宗祀文王於明堂以配上帝又曰孝莫大於嚴父嚴
父莫大於配天則周公廿六人也以周公言之則嚴父
以成王言之則嚴祖方是時政則周公祭則成王亦
安在必嚴其父哉我將之詩是也真宗則周之武王

仁宗則周之成王雖有配天之業而無配天之祭未聞

亦身以配天也

推周公之祭則嚴父也

以周公之心推成王之祭則嚴

祖也嚴祖嚴父其義一也漢制始於明堂以先王之宮

為之代通符嚴父之說章安二帝亦弟之變是也

古而今乎禮君申宗時則以高宗配在玄宗時則以睿

宗配在宋恭時則以肅宗配禮官不能推明經訓終

古初反雷同其論以或時主也及於今宋不可敬真宗

而世之初議有是是論者則配天之祭常在乎宋宗矣

類皆有司博議使臣天之示不

不事于配天觀文殿學士孫抃等曰易稱先王作樂崇
德之上帝以配祖考蓋祖考並可配天符於孝經之
言不可謂必嚴其也祖考皆可配郊與明堂而不
同豈不可謂嚴祖嚴父其義一也雖周家不闕廢之配而
多嚴武配而後於成然易之配考孝經之嚴父豈
謂守不為無說難明帝祀文宣於明堂以配上帝天
室禮是時二漢之制具存則細所損益可知亦不可
謂章安之後配祭無傳遂以為未嘗嚴父也唐李本
朝講求不為少所以不敢異者合周孔之言無所不
也今以為我將之詩祀文王於明堂而配考者安知非

孔子刪詩存周金盛之頌被於管弦者獨取之也仁
宗繼體守成置天下於泰安四十二年功德可謂極
矣今祔廟之始抑而不得配帝甚非所以宣章嚴父
之大孝諫官司馬光三諫曰孝子之心孰不欲尊其
父聖人制禮以為之始不敢踰也詩曰思文后稷克
配彼天又我將祀文王於明堂下此皆不見於經前
漢以高祖配天後漢以光武配明堂以是觀之自非
建邦啓土造有區夏者皆無配天之文故雖周之成
康漢之文景明章德業非不美也然而不敢推以配
天避祖宗也孔子以周公有聖人之德成太平之業

制禮作樂而文王適其父故引以證聖人之德莫大於孝答曾子非謂凡有天下者皆當尊其父以配天然後為孝也近代祀明堂者皆以其父配上帝此乃誤釋孝經之義而違先王之禮也景祐中以太祖為帝者之祖比周之后稷太宗真宗為帝者之宗比周之文武然則祀真宗於明堂以配上帝亦未失古禮仁宗雖豐功美德於公四海而不在二祧之位議者乃欲舍真宗而以仁宗配恐於祭法不合詔從抃議御文趙鼎請遷高宗配雩祭太宗配新穀神州用唐故事學士王珪等以為天地大祭有七皆以始封

受命創業之君配神作主明堂用古嚴父之道配以近考故在真宗時以太宗配在仁宗時以真宗配今則以仁宗配仁宗始罷太宗明堂之配太宗先已配雩祀祈穀及神州之祭本非並遷今明堂既用嚴父之道則真宗配天之祭於禮當罷不當復分雩祭之配也治平四年九月大享明堂以英宗配元豐詳定禮文所言祀帝南郊以天道事之則雖配帝用犢禮所謂帝牛不吉以為稷牛是也聖帝明堂以人道事之則雖天帝用太牢詩所謂我特我享維羊維牛是也自梁用特牛隋唐因之皆用特牲非所謂以人道享

上帝之意也。皇祐熙寧所用，犢與羊豕皆未應禮。今親祠上帝，配帝五方帝五人，帝請用牛羊豕各一。太常禮院言：今歲明堂尚在，慈聖光獻皇后三年之內，請如熙寧元年南郊故事。惟祀專用樂，鹵簿鼓吹宮架諸軍音樂皆備，而不作警蹕。鳴金鈺鼓角而已。自是凡國有故，皆用此制。六月，詔曰：歷代以來，合宮所配雜以先儒六天之說，朕甚不取。將來祀英宗皇帝於明堂，惟以配上帝。餘後祀群神，悉罷。詳定所言：按周禮有稱昊天上帝有稱上帝有稱五帝者，一帝而已。將來祀英宗於明堂，合配天上帝及五帝，欲以

此修入儀注，并據知太常禮院

君錫等狀按周官

堂次職曰王大旅上帝則張氈安祀五帝則設大次小次又司服職曰祀昊天上帝則服大裘而冕祀五帝亦如之。明上帝與五帝異則宗祀文王以配上帝者，非可兼五帝也。自鄭氏之學興，乃有六天之說而事非經見。晉泰始初論者始以為非，遂於明堂惟設昊天上帝一坐而已。唐顯慶禮亦然。請如詔祀英宗於明堂，惟配上帝，以稱嚴父之意。又請以莞席代橐結蒲越以玉爵代匏爵，其豆登簋俎尊壘並用宗廟之器，第以不裸不用彝瓚罷燿火及設褥。

上帝席以橐栝配帝席以蒲越皆加褥其上飲福受胙俟終三獻並從之監察御史裏行王祖道言前詔以六天之禮為非古今復欲兼祀五帝是亦六天也禮官欲去四圭而廢祀神之玉殊失事天之禮望復舉前詔以正萬世之失仍并詔詳定合用圭璧詳定所言宋朝祀天禮以蒼璧則燎玉亦用蒼璧禮神以四圭有邸則燎玉亦用四圭有邸而議者欲以蒼璧禮神以四圭有邸從燎義無所主開寶開元禮祀昊天上帝及五帝於明堂禮神燔燎皆用四圭有邸今詔唯祀上帝則四圭有邸

自不當設宜如南郊禮神燔燎皆用蒼璧又請宿齋於文德殿祭之旦服通天冠絳紗袍至大次改祭服行事如郊廟之禮先是三省言按天聖五年南郊故事禮畢行勞酒之禮如元會儀今明堂禮畢請太皇太后御會慶殿皇帝於簾內行恭謝禮百僚稱賀訖升殿賜酒太皇太后不許詔將來明堂禮畢更不受賀百官並於內東門拜表九月辛巳大享於明堂禮畢詣景靈宮及諸寺觀行恭謝禮元符元年尚書左丞蔡卞言每歲大享明堂即南郊望祭殿行禮制度隘窄未足以仰稱嚴事之意今新作南郊齋宮端誠

殿實天子潔齋奉祠及見群臣之所高明邃深可以
享神即此行禮於義為合初元豐禮官以明堂寓大
慶路寢別請建立以盡嚴奉而未暇講求至是蔡京
為相始以庫部員外郎姚舜仁明堂圖議上詔依所
定營建明年正月以彗出東方罷大觀元年九月辛
亥大享于明堂猶寓大慶殿政和五年詔宗祀明堂
以享上帝寓於寢殿禮蓋云闕崇寧之初嘗詔建立
去古既遠歷代之模無足循襲朕刺經稽古度以九
筵分其五室通以八風上圓下方參合先王之制相方
視址于寢之南僦工鳩材自我作古以稱朕昭事上

帝率見昭考之心既又以言者明堂基宜正臨丙方
近東以據福德之地乃徙秘書省宣德門東以其地
為明堂又詔明堂之制朕取考工互見之文得其制作
之本夏后氏曰世室脩二七廣四脩一五室三四步四
三尺九階四旁兩夾窻考夏后氏之制名曰世室又曰
堂者則世室非廟堂脩二七廣四脩一則度以六尺之
步其堂脩十四步廣十七步之半又曰五室三四步
四三尺者四步益四尺中央土室也三步益三尺木
火金水四室也每室四戶戶兩夾窻此夏制也商人
重屋堂脩七尋崇三尺四阿重屋而又曰堂者非寢

也度以八尺之尋其堂脩七尋又曰四阿重屋阿者
屋之曲也重者屋之複也則商人有四隅之阿四柱
複屋則知下方也周人明堂度以九尺之筵三代之
制不相襲夏曰世室商曰重屋周曰明堂則知皆室
也東西九筵南北七筵堂崇一筵五室凡室二筵者
九筵則東西長七筵則南北狹所以象天則知上圓
也名不相襲其制則一唯步尋筵廣狹不同而已朕
益世室之度無四阿重屋之制度以九尺之筵上圓
象天下方法地四戶以合四序八窗以應八節五室
以象五行十二堂以聽十二朔九階四阿每室四戶

夾以八窗享帝嚴父聽朔布政于一室之上於古皆
合其制大備宣令明堂候司遵圖建立於是內出圖
式宣示于宗政殿令示為明堂使開若興工曰後
萬人京言三代之制脩廣不相襲夏度以六尺之步
商度以八尺之尋而周以九尺之筵世每近制每廣
今若以二筵為太室方一丈八尺則室中設版位禮
器已不可容理當增廣今按周制以九尺之筵為度
太室脩四筵六尺廣五筵五尺共為九筵木火金水
四室各脩三筵益四五尺共廣四筵六尺共七筵
益四尺五寸十二室古無脩廣之數今亦廣以九尺

之筵明堂玄堂各脩四筵_{三丈}以廣五筵_{四丈}左右箇
各脩廣四筵_{三丈}青陽總章各脩廣四筵_{六丈}左右箇
各脩四筵_{六丈}廣三筵益四五_{三丈}四_{一丈}各四筵
三丈堂柱外基各一筵九丈堂總脩一十九筵_{七丈}
一丈廣二十一筵_{八丈}蔡攸言明堂五門諸廊結瓦
古無制度漢書或蓋以茅或蓋以瓦或以木為瓦以
夾紵漆之今酌古之制適今之宜蓋以素瓦而用留
璃緣裏及頂蓋鴟尾綴飾上施銅雲龍其地則隨所
向甃以五色之石欄楯柱端以銅為文麋或辟邪象
明堂設飾雜以五色而冬以其方所尚之色八窻八

柱則以青黃綠相間_{堂柱門欄楯並塗以朱堂階}
為三級級崇二尺共為一筵庭樹松梓檜門不設戟
殿角皆垂鈴詔以_{堂祀祖諱取平存胡易之義改}
為平朔門亦如_仍殿_{門曰左敷佑左承天門}
曰右敷佑右承天門曰中_亦更_{衣大次曰齋明殿七}
年四月明堂成_有常_{視朝聽朝詔明堂專以}
配帝_{屬文餘悉廢於大慶文德殿群臣五表陳請乃}
後之禮制_{焉言祀天神於冬至祀地祇於夏至乃有}
常日無所事_{小事以先王配則有常月而亦}
有常日禮不下_{常祀而下其日所謂卜日者卜其辛}

爾蓋月有上辛次辛謂以言辛為正又言周禮祀昊天上帝則大裘而正位以見配位於太室也舉配位以見正位蓋於大裘與正位以見配位於太室也舉配位以見正位以天道事之則舉卑明尊大裘象道太室象德明堂以人道事上帝請服衾冕郊祀正位設蒲越明堂正配位以亮蓋取禮記所謂亮室之安請明堂正配位並用周亮簞又周禮以蒼璧禮天又曰四圭有邸以祀天旅上帝然說者謂禮神在求神之前祀神在禮神之後蓋祭而並用也夏祭方澤兩圭有邸與黃琮並用明堂天享蒼璧及四圭有邸亦宜並用圜丘方澤執玄圭則稽大

圭執大圭則奠玄圭禮經祀大神祇享先王一如明堂親祠宜如上儀其正配二位請各用籩二十六豆二十六簋八簋八登三鉶三柶槃神位席幣篚祝篚玉爵及坫瑤爵牛羊豕鼎各一并局七畢茅纂俎六大尊山尊者尊犧尊象尊各二壺尊六皆設而弗酌尊加罍犧尊象尊壺尊犧壺象壺壺各五加勺罍御般亦匱一并篚勺巾飲福受黍豆一以玉飾飲福受胙俎一亞獻終獻盥洗罍爵洗爵并篚勺巾各一神厨鸞刀一又言明堂用牲而不設庶羞之鼎按元豐禮明堂牲牢正配各用牛一羊一豕一宗祀止用三鼎而

不設庶羞之鼎其俎亦止合用六宗廟祭祀五齊三酒有設而弗酌者若酒正所謂以法共五齊三酒以實八尊是也有設而酌者若司尊彝所謂醴齊縮酌盞齊沬酌凡酒脩酌是也今太廟明堂之川請以大尊實泛齊山尊實醴齊著尊實盞齊犧尊實緹齊象尊實沉齊壺尊實三酒皆為弗酌之尊又以犧尊實醴齊為初獻象尊實盞齊為亞獻並陳於阼階之上犧尊在西象在東壺尊實清酒為終獻陳於阼階之下皆為酌尊尊三其貳以備乏匱明堂雖嚴父然配天與上帝所以求天神而禮之宜同郊祀用禮天神六變之樂以天

帝為尊焉皇祐以來以大慶殿為明堂奏請致齋於文德殿禮成受賀於紫宸殿今明堂肇建宜於大慶殿奏請致齋於文德殿禮成受賀宿齋奏嚴本以警備仁宗詔明堂直端門故齋夕權罷今明堂在寢東南不與端門直將來宗祀大慶殿齋宿皇城不設鹵簿儀仗其警場請列於大慶殿門之外王者祀上帝于郊配以祖祀於明堂配以禰今有司行事乃寓端誠殿未盡禮意請非親祀歲有司行事亦於明堂改儀仗使曰禮衛鹵簿使曰禮器橋道頓迺使曰禮頓大禮禮儀二使仍舊制又設季秋大享登歌並用

方士初禮部尚書許光凝等議明堂五室祀五帝而
王安石以五帝為五精之君昊天佐故分位於五
室與享於明堂神宗詔唯以英宗配帝悉去後祀群
神陛下肇新宏規得其時制位五帝於五室既無以
禰禘配之嫌止祀五帝又無群神後祀之瀆則神考
繼六天於前陛下正五室於後其揆一也至是詔罷
後祀而親祠五室焉尋詔每歲季秋大享親祠明堂
如孟月朝獻禮罷有司攝事及五使儀仗等已而太
常寺上明堂儀皇帝散齋七日於別殿致齋三日於
內殿有司設大次於齋明殿設小次於明堂東階下

祀日行事執事陪祠官立班殿下東西相向皇帝服
袞冕太常卿東上閤門官太常博士前導禮部侍郎
奏中嚴外辦太常卿奏請行禮太常卿奏禮畢禮部
郎中奏解嚴其禮器牲牢酒饌奠獻玉幣升烟燔首
祭酒讀冊飲福受胙并樂舞等並如宗祀明堂儀其
行事執事陪祠官並前卜日受誓戒於明堂行事執
事官致齋三日前一日並服朝服立班省饌祀日並
祭服陪位官致齋一日祀前二日仍奏告神宗配侑
自是迄宣和七年歲皆親祀明堂高宗紹興元年禮
部尚書秦檜等言國朝冬祀大禮神位六百九十行

事官六百七十餘員今鹵簿儀仗祭器法物散失殆盡不可悉行宗廟行禮又不可及天地明堂之禮可舉而行之詔有司討論以聞禮部御史太常寺言仁宗明堂以大慶殿為之今乞於常御殿設位行禮乃下詔曰肇稱吉禮已見于三歲之郊載考彞章當間以九筵之祀因秋成物輯古上儀會天地以同禋升祖宗而並配乃以九月十八日行事四年太常寺看詳國子監丞王普言明堂有未合禮者十一事其一謂陶匏用於郊丘玉爵用於明堂今茲明堂實無郊禮宜用陶匏他日正宗祀之禮當奉玉爵其二禮經

太牢當以牛羊豕為序今用我將之詩遂以羊豕牛為序所謂以辭害意豈有大用然作元祀而反在羊豕之後者其三陳設尊罍宜倣周官司尊彝秋嘗之制其四之齊醴齊宜代以今酒而不易其名其五其六祭器冕服當從古制其七皇帝未後詣齋室則是致齋二日有半乞用質明以以成二日之禮其八齋不飲酒茹葷乞罷官給酒饌俾得專心致志其九於神明其九設神位版及升煙奠冊不當委之散吏其十十一皆論樂並從之三十一年以欽宗之喪用元祐故事前期朝獻景靈宮朝享太廟皆遣大臣攝事唯親

行大享之禮禮畢宣赦樂備不作附廟畢如故事享
罷合祭奉徽宗配祀五天帝五人帝于堂上五官神
於東廂仍罷後祀諸神位用熙寧禮也孝宗淳熙六
年以群臣議復合祭天地並侑祖宗從祀有神如南
郊十五年九月有事于明堂上問宰執配位周必大
奏昨已申請高宗几筵未除用徽宗故事未應配坐
且當以太祖太宗並配留正亦言之上曰有紹興間
典故可參昭無疑嘉定十七年閏八月理宗即位大
享當用九月八日在寧宗梓宮未發之前下禮官及
臺諫兩省詳議吏部尚書羅點等言本朝每三歲一

行郊祀皇祐以來始講明堂之禮至今遵行稽之禮
經有越紼行事之文既殯而祭一說則雖未葬以
前可以行事且紹熙五年九月在孝宗以日易
月釋服之後未發引之前慶元六年九月亦在光
宗以日易月釋服之後未發引之前今來九月八日
前祀十日皇帝散齋別殿百官各受誓戒係在閏
八月二十七日即當在以日易月未釋服之內
乞下太史局於九月為釋次辛日行禮則在釋服之
後正與前史相同乃用九月二十八日辛卯前二日
朝獻景靈宮前一日享太廟遣官攝事皇帝親行太

享禮成不賀淳祐三年將作少監權樞密都承旨韓
祥言竊以明室之禮累聖不廢嚴父配侑之典南渡
以來事頗不同高廟中興徽宗北狩當時合祭天地
於明堂以太祖太宗配非廢嚴父之祀以在父故也
及紹興末乃以徽廟配孝宗在位二十八年娛奉堯
父故無祀父之典南郊明堂惟以太祖太宗配沿襲
至今遂使陛下追孝寧考之心有所未盡時朝散大
夫康熈亦接倪思所著合宮嚴父為言上曰三后並
侑之說最當是後明堂以太祖太宗寧宗並侑寶祐
五年九月辛酉復奉高宗升侑於是明堂之禮一祖

三宗並配度宗咸淳五年明堂大享又去寧宗奉理
宗與祖宗並配先是紹興初權禮部尚書胡直孺等
言國朝配祀自英宗始配以近考司馬光呂誨等之
以為謫祖進父然卒不能奪王堉孫林之謫辭其後
神宗謂周公宗祀在成王之世成王以文王為祖則
明堂非以考配明矣王安石亦對以誤引孝經嚴父
之說惜乎當時無有辨正之者今或者曰后復為周
之祖文王武王是為二祧高祖為漢之祖孝文孝武
特崇兩廟皆子孫世世所奉承者太祖為帝者祖太
宗真宗宜為帝者宗皇祐以一祖二宗並配議出於

此直孺等固前漢以高祖配天後漢以光武配明堂
蓋古之帝王非建邦啓土者寧無配天之祭故雖周
之成康漢之文景明章其德業非不美也然而子孫
不敢推以配天者避祖宗也有宋肇基創業之君太
祖是已太祖則周之後稷配祭於郊者也太宗則周
之文王配祭於明堂者也此二祭者萬世不遷之法皇
祐宗祀合祭天地固宜以太祖太宗配當時蓋拘於嚴
父故配帝并及於真宗今主上紹膺大統自真宗至於
神宗均為祖廟獨齊則慮在於無名並配則幾同於祫
今恭酌皇祐詔書請合祭昊天上帝皇地祇于明堂

奉太祖太宗以配惟禮專而事簡庶幾可以致力於
神萬世行之可也七年徽宗永聞是歲九月中書舍
人傅崧卿接嚴父之說不幸太上諱問奄至而太享
不及理實未安吏部尚書孫近專言元年以來祖宗
並配今論者乃欲祖宗並配之外增道君皇帝一位
不合典禮權禮部侍郎陳公輔言今梓宮未還廟社
未定疆土未復臣竊意祖宗上皇為靈所望於陛下
昔必欲興衰撥亂恢復中原迎還梓宮歸藏陵寢以
隆我宋無疆之業若如議者之言以陛下貴為天子
上皇此符十有一年未獲天下之養今不幸而崩且

欲因明堂之禮追配上帝謂是足以盡人子之孝則
於陛下之志恐亦小矣宜依故事合祭天地祖宗並
有太上升配似未可行至嘉定四年遂以太祖太宗
高宗寧宗並侑至度宗復以太祖太宗高宗理宗並
正焉

志卷第五十四
宋史一百二

志卷第五十五

宋史一百二

開府儀同司上柱國錄軍國重事兼書丞相兼修國史領經筵事都總管
勅修

禮五 吉禮五

社稷 先蠶

歲瀆 奏告

籍田 初祭

社稷自京師至州縣皆有其祀歲以春秋二仲月及
臘日祭太社太稷州縣則春秋二祭刺史縣令初獻
上佐縣丞亞獻州博士縣簿尉終獻如有故以次官
攝若長吏職官或少即許通攝或別差官代之牲用
少牢禮行三獻致齋三日其禮器數正配坐尊各二

籩豆各八簋簠各二俎三從祀籩豆各二簋簠各
一太社壇廣五丈高五尺五色土爲之稷壇在西如
其制社以石爲主形如鍾長五尺方二尺刻其上培
其半四面宮垣飾以方色面各一室三門每門二十
四或四隅連飾梁魚如廟之制中植以槐其壇三分
官之一在南無屋慶曆用羊豕各二正配位籩豆十
二山罍簋簠各二祈報象尊一元豐三年詳定所言
社稷祝版牲幣饌物請並瘞於坎更不設燔燎又周
禮大宗伯以血祭社稷社爲陰祀血者幽陰之物是
以類求神之意郊天先薦血次薦腥次薦爛次薦熟

社稷五祀先薦爛次薦熟至於群小祀薦熟而已今
社稷不用血祭又不薦爛皆違經禮請以埋血爲始
先薦爛次薦熟古者祭社君南向於北墉下所以答
陰也今社稷壇內不設北墉而有司攝事乃設東向
之位非是請設北墉以備親祠南向答陰之位有司
攝事則立北墉下少西王制曰天子社稷皆太牢諸
侯社稷皆少牢今一用少牢殊不應禮夫爲一郡邑
報功者當用少牢爲天下報功者當用太牢所有春
秋祈報太社太稷請於羊豕外加角握牛又言社稷
之祭有瘞土而無禮王開元禮奠太社太稷並以兩

圭有邸請下有司造兩圭有邸二以為禮神之器仍
詔於壇側建齋廳三楹以備望祭先是州縣社主不
以石禮部以謂社稷不屋而壇當受霜露風雨以達
天地之氣故用石圭取其堅久又禮諸侯之壇半天
子之制請令州縣社主用石尺寸廣長亦半太社之
制遂下太常脩入祀儀元祐中又從博士孫諤言祭
太社太稷皆設登歌樂大觀議禮局言大社獻官太
祝奉禮皆以法服至于郡邑則用常服請下祭服制
度於郡縣裨其自製幣則聽改造之紹興元年以春
秋二仲及臘前祭太社太稷於天慶觀又均望祭於臨

安天寧觀十四年始築壇壝於觀橋之東立石圭置
太社令一負備牲牢器幣進熟望燎如儀

嶽鎮海濱之祀太祖平湖南命給事中李昉祭南嶽
繼令有司製諸嶽神衣冠劍履遣使易之廣南平遣
司農少卿李繼芳祭南海除去劉鋹所封偽號及官
名易以一品服又詔嶽瀆并東海廟各以本縣令兼
廟令尉兼廟丞專掌祀事又命李昉盧多遜王祐卮
蒙等分撰嶽瀆祠及歷代帝王碑遣翰林待詔孫崇
望等分詣諸廟書于石六年遣使奉衣冠劍履送西
嶽吳嶽廟太平興國八年河決滑州遣樞密直學士

祭齊靈廟白馬澤以一太牢沈祠加璧自是九河決
溢聖憲嘗祭祕書監李至言按五郊迎氣之日皆
祭遼方嶽鎮海瀆自兵亂後有不在封域者遂闕其
祭國家克復四方間雖奉詔特祭未嘗祀望邊舊
禮就迎氣日各祭於所隸之州長吏以次為獻官其
後立春日祀東嶽岱山於兗州東鎮沂山於沂州東
海於萊州淮瀆於唐州立夏日祀南嶽衡山於衡州
南鎮會稽山於越州南海於廣州江瀆於成都府立
秋日祀西嶽華山於華州西鎮吳山於隴州西海河
瀆並於河中府西海就河瀆廟望祭立冬祀北嶽

山北鎮醫巫閭山並於定州北鎮就北嶽廟望祭北
海濟瀆並於孟州北海就濟瀆廟望祭上五日記中
嶽嵩山於河南府中鎮霍山於晉州真宗封禪畢加
號泰山為仁聖天齊王遣職方郎中沈維宗致告又
封威雄將軍為炳靈公通泉廟為靈派侯亭山神廟
為廣禪侯嶧山神廟為靈巖侯各遣官致告詔泰山
四回七里祭禱給近山二十戶以奉神祠社首祖
祿山並祭雉採草駕次澶州祭河瀆廟詔建號顯聖
靈源公遣右諫議大夫薛映詣河中府祀部員外郎
一顧言詣澶州祭告祕書丞董溫其言漢霍山為

南岳望令壽州長史春秋致祭禮官言建前漢靈以
霍山為南岳終今嵩廟已在衡山藥於改制其霍山
如遇水旱祈求及非時準別勅致祭即安州縣奉行
詔封江州為堂上水府福善安江三太平州采石中
水府順聖平江三潤州金山下水府昭信泰江王及
祀汾陰命陳堯叟祭西海曹利用祭汾河車駕至潼
關遣官祠西嶽及河瀆並用太牢備禮庚午親謁
華陰西嶽廟群臣陪位廟垣內外列黃麾仗遣官分
奠廟內諸神如號嶽神為順聖金天上還至河中親
奠奠河瀆廟及西海望祭壇五月乙未加上東嶽曰

天齊仁聖帝南嶽曰司天昭聖帝西嶽曰金天順聖
帝北嶽曰安天元聖帝中嶽曰中天崇聖帝命翰林
禮官詳定儀法及冕服制度崇飾神像之禮其玉冊
制如宗廟謚冊帝自作奉神述備紀崇奉意俾撰冊
文有司設五嶽冊使一品鹵簿及授冊黃麾仗載冊
輅衮冕與於乾元門外各依方所群臣朝服序班仗
衛如會儀改服衮冕御乾元殿中書侍郎引五嶽玉
冊尚衣奉衮冕并殿上為之興奉冊使副班于香案
前侍中宣制曰今加上五嶽帝號遣卿等持節奉冊
長禮威承制再拜奉冊使以次升自東階受冊御坐

前降西階副使受袞冕與于丹墀隨冊使降立丹墀
西玉冊發至于朝元門外帝復坐冊升奉冊使輅鼓
吹振作而行東嶽北嶽冊次于瑞聖園南嶽冊次于
玉津園西嶽中嶽冊次于瓊林苑及廟內外列黃麾
仗設登歌奉冊於車奉袞冕於輿使副袴褶騎從遣
官三十負前導及門奉置幄次以州長吏以下充祀
官致祭畢奉玉冊袞冕置殿內又加上五嶽帝后號
東曰淑明南曰景明西曰肅明北曰靖明中曰正明
遣官祭告詔嶽瀆四海諸廟遇設醮除青詞外增正
神位祝文入改唐州上源桐栢廟為淮瀆長源公加

守護者

帝制五嶽醮告文遣使

醮告即建壇之地構亭立石柱

刻又其上天禧四年從靈臺即皇甫融請修修河致

祭增龍神及尾宿天江天記天社等諸星在天河內

者凡五十位仁宗康足元年詔封江瀆為廣源王河

瀆為顯聖靈源王淮瀆為長源王濟瀆為清源王加

東海為淵聖上庸德王南海為洪聖廣利王西海為通

聖廣淵王北海為冲聖廣澤王皇祐四年又以靈臺

即王大明言汴口祭河蕪祠箕斗奎與東井天津天

江咸池積水天淵天潢水位水府四瀆九坎天船王

良羅堰等十七星在天河內者五年以儂智高道益

封南海洪聖廣利招順王其五鎮沂山舊封東安公
政和三年封王會稽舊封永興公政和封永濟王吳
山舊封成德公元豐八年封王醫巫閭舊封廣寧公
政和封王霍山舊封應聖公政和封應靈王東海大
觀四年加號助順廣德王紹興七年太常博士黃積
厚言嶽鎮海瀆請以每歲四立日分祭東西南北如
祭五方帝禮詔從之乾道五年太常少卿林栗言國
家駐蹕東南東海南海實在封城之內自渡江以後
惟南海王廟歲時降御書祝文加封至八字王爵如
東海之詞但以萊州隔絕未嘗致祭殊不知通泰月

越溫台泉福皆東海分界也紹興中金人入寇李寶
以舟師大捷於膠西神之助順為有功矣且元豐間
嘗建廟於明州定海縣請依南海特封八字上爵遣
宮詣明州行禮詔可

籍田之禮歲不常講雍熙四年始詔以來年正月擇
日有事於東郊行籍田禮所司詳定儀注依南郊置
五使除耕地朝陽門七里外為先農壇高九尺四陛
周四十步飾以青二遺寬博取足容御耕位觀耕臺
大次設樂縣二舞御耕位在壇門東南諸侯耕位次
之庶人又次之觀耕臺高五尺周四十步四陛如壇

色其青城設於千畝之外又言隋以青箱奉種稌唐
廢其禮青箱舊無其制請用竹木為之而無蓋兩端
設襟飾以青中分九隔隔盛一種覆以青帊種稌即
早晚之種不定穀名請用黍稷秫稻粱大小豆大小
麥陳於箱中大禮使李昉言按通禮乘耕根車今請
改乘玉輅載耒耜於耕根車又前典不載告廟及稱
賀之制今請前二日告南郊太廟耕禮畢百官稱賀
於青城禮有勞酒合設會於還宮之翼日望如親祀
南郊之制擇日大宴詳定所言御耒耜二具並盛以
青緇準唐乾元故事不加雕飾禮畢收於禁中以示

稼穡艱難之意其祭先農用純色犢一如郊祀例進
豚餘並權用六祠之制皇帝散齋三日致齋一日百
官不受詔戒神農后稷卬學士阮撰文進書以丙簿
使賈黃中言復用象輅載耒耜以重其事五年正月
乙亥帝服袞冕執鎮圭親享神農以后稷配備三獻
遂行三牲之禮畢事解嚴還行宮百官稱賀帝改御
大輦服通天冠絳紗袍鼓吹振作而還御乾元門大
赦改元端拱文武進官有差二月七日宴群臣於
大明殿行勞酒禮景德四年判太常禮院孫奭言采
年書曰正月一日享先農九日壬辛祈穀祀上帝春

秋傳曰啓蟄而郊郊而後耕月令曰天子以元日祈穀于上帝乃擇元辰親載耒躬耕帝籍先儒皆云元日謂上辛郊天也元辰謂郊後吉亥享先農而耕籍也六典禮閣新儀並云上辛祀昊天次云吉亥享先農望改用上辛後亥日用符禮文明道元年詔以來年二月丁未行籍田禮而罷冬至親郊遣官奏告天地宗廟諸陵景靈宮州都就告嶽瀆宮廟其禮一如端拱之制而損益之禮成遣官奏謝如告禮元豐二年詔於京城東南度田千畝為籍田置令一員徙先農壇於中神倉於東南取率之知田事者為籍田

兵乃以郊社令辛公佑兼令公佑請因舊鑿麥殿規地為田引蔡河水灌其中并相果蔬冬則藏水凡一歲祠祭之用取具焉先薦獻而後進御有餘則買錢以給雜費輸其餘於內藏庫著為令權管幹籍田王存等議以南郊鑿麥殿前地及玉津園東南菱地并民田共千一百畝克籍田外以百畝建先農壇兆開阡陌溝洫置神倉齋宮并耕作人牛廬舍之屬繪圖以進已而殿成詔以思文為名政和元年有司議享先農為中祠命有司攝事帝止行耕籍之禮罷命五使及稱賀肆赦之類太史局擇日不必專用吉亥耕

籍所乘改用耕根車罷乘玉輅躬耕之服正用通天冠絳紗地百官並朝服做雍熙儀注九卿以左右僕射六尚書御史大夫攝諸侯以正負以三品官及上將軍攝設庶人耕位於諸侯耕位之南以成終敬之禮備青箱設九穀如墮之制尋復以耕籍為大祠依四孟朝享例行禮又命禮制局脩定儀生孟春之月六史擇上辛後吉日皇帝親耕籍田命有司以是日享先農后稷于本壇如常儀前期殿中監設御坐于思文殿儀鸞司鼓文武官次殿門外之左右其日早奉禮郎設御耕褥位于耕籍所尚舍設觀耕御坐於

壇上南向典儀設待耕群臣位於御耕之東西設從耕群臣位於御耕之東南西向北上奉禮郎設御耒席於三公之北稍西南向太僕設御耕牛於御壇之西稍北太僕卿位於耕牛之東稍前南向太常設左輔位於御耕之東稍南西向設司農位二一在左輔之後一在其南並西向籍田令三皆位司農卿南少退北上奉青箱官位於後諸執耒耜者位公卿耕者後侍耕者前西向三公三少宰臣親王等每員三人執政二人從耕群官一名助耕並服絳衣介憤三公以次群官耒耜各一

具每一具正副牛二隨牛二人庶人耕位在從耕官位之南西向庶人百人並青衣耕牛二百每兩牛用隨牛一人耒耜百具耬五十具鍾二十五具以木爲刃耆老百人常服陪位於庶人位南西向司農少卿位二於庶人位前太社令位司農少卿之西少退俱北向畿內諸令位庶人之東西向尚輦局設玉輅於仗內前期三日司農以青箱奉九穀種稔之種進內前二日皇后率六官獻于皇帝受于內殿前一日降出付司農其日質明左輔奉耒耜載于玉輅乞耕籍使朝服乘車用本品鹵簿以儀仗二千人衛耒耜先

詣壇所尚輦奉御設平輦於祥曦殿皇帝鞞袍出自內東門從駕臣僚禁衛並起居如常儀將至耕所文武侍耕從耕以下及耆老庶人俱詣籍田西門外立班再拜奉迎訖各就次從耕陪耕等官服朝服以俟耕車駕至思文殿進膳訖左輔以御耒耜授籍田令橫執之詣耕籍所置于席遂守之凡執耒耜者橫執之受則先其耒後其耜諸縣令率終畝庶人陪耕耆老先就位司農卿籍田令太社令奉青箱官諸執耒耜者以次就位御史臺引殿中侍御史一員先入就位次禮直官宣贊舍人等分引侍耕從耕群官各就

位尚輦奉御進輦思文殿左輔奏請中嚴少頃奏外
辨皇帝通天冠絳紗袍乘輦出將至御耕位尚舍先
設黃道太常請降輦就位既降輦太常卿前導至褥
位南向立奏請行禮禮直官請籍田令進詣御耒席
南向引司農卿詣籍田令東西向籍田令俛伏跪執
事者以緇受之籍田令解緇出耒執耒與東南立以
授司農卿司農卿西向立以授左輔左輔詣御耕位
前少東北向太常卿奏請受耒耜左輔執以進執耒
者助執之皇帝受以三推左輔前受耒耜授司農卿
以授籍田令各復位籍田令跪而納於緇執耒與以

授執事者退復位皇帝初耕諸執耒耜者以耒耜各
授後耕者禮直官引太常卿詣御位前北向奏請皇
帝升壇觀耕復位立前導官導皇帝升壇即御坐南
向禮直官太常博士太常卿近東西向北上立禮直
官引三公三少宰臣親王各五推餘後耕官各九推
訖執耒耜者前受耒耜禮直官引司農少卿帥庶人
以次耕于千畝候耕少頃禮直官引左輔詣御坐前
跪奏禮畢降壇乘輦還思文殿左輔奏解嚴侍耕從
耕官皆退次籍田令以青箱授司農卿詣耕所出種
播之次司農少卿帥太社令檢校終畝次司農卿詣

御前北向俛伏跪奏省功畢退所司放仗以俟皇帝
常服還內侍衛如常儀紹興七年始舉享先農之禮
以立春後亥日行一獻禮十六年皇帝親耕籍田並
如舊制

先蠶之禮久廢真宗從王欽若請詔有司檢討故事
以聞按開寶通禮季春吉巳享先蠶於公桑前享五
日詣與享官散齋三日致齋二日享日未明五刻設
先蠶氏神坐於壇上北方南向尚宮初獻尚儀亞獻
尚食終獻女相引三獻之禮女祝讀文飲福受胙如
常儀又按唐會要皇帝遣有司享先蠶如先農可也

乃詔自今依先農例遣官攝事禮院又言周禮蠶於
北郊以純陰也漢蠶於東郊以春桑生也請約附故
事築壇東郊後桑生之義壇高五尺方二丈四陛陛
各五尺一壇二十五步祀禮如中祠慶曆用羊豕各
一攝事殿官六尉太常光祿卿不用樂元豐詳定所
言季春吉巳享先蠶氏唐月令注以先蠶為天駟按
先蠶之義當是始蠶之人與先農先牧先炊一也開
元立禮為庶坎於壇之土地而郊祀錄載先蠶祀文
有摩與蠶織之語禮儀羅又以享先蠶無燔柴之儀
則先蠶非天駟星明矣今請就北郊為壇不設燎壇

但廢理以祭餘如故事政和禮局言禮天子必有公
宗蠶室以興蠶事歲既畢則奉廟而繅遂朱綠之玄
黃之以為郊廟之祭服今既闕籍田以供桑蠶而未
有公桑蠶室以供祭服尚為闕禮請倣古制於先蠶壇
側築蠶室度地為宮四面為墻高仞有三尺上被棘
中起蠶室二十七別構殿一區為親蠶之所倣漢制
置蘭館立織室於宮中養蠶於薄以上度所用之數
為桑林築採桑壇於先蠶壇南相距二十步方三文
高五尺四陛凡七事置蠶官令丞以供郊廟之祭服
又周官內宰詔后帥內外命婦蠶於北郊鄭氏謂婦

人以純陰為尊則蠶為陰事可知開元禮享先蠶
幣以黑蓋以陰祀之禮也請用黑幣以合至
陰之義詔從其議命親蠶殿以無斃為名又詔親
蠶所供不獨衣服凡施於祭祀者皆用之宣和元年
三月皇后親蠶即延福宮行禮其儀季春之月太
史擇日皇后親蠶命有司享先蠶氏于本壇前期
殿中監帥尚舍設坐殿上南向前楹施簾設東西
闕殿後之左右又設內命婦妃嬪以下次於殿之
左右外命婦以下次於殿門內外之左右隨地之
宜量施帷帳於採桑壇外四面開門設皇后擇次

於壇壝東門之內道北南向其日有司設樽位壇
二少東東向設內命婦位壇下東北南向設外命
婦位壇下東南北向俱異位重行西上內外命婦
一品各二人二品三品各一人又設後採桑內命
婦等位於外命婦之東南向以內命婦一員充詣
蠶室授蠶母桑以食蠶設後採桑外命婦等位於
外命婦東北向俱異位重行西上設執皇后鉤箱
者位於內命婦之西少南西上尚功執鉤司製箱
箱內外命婦鉤箱者各位於後典製執鉤文史執箱
又於壇上設執皇后鉤箱位於皇后採桑位之北稍

東南向西上前出宮一日兵部率其屬陳小駕鹵簿
於宮德門外太僕陳厭翟車未偏門內南向其日未
明外命婦應採桑及後採桑者先詣親蠶所幕次以
俟起是各令其女侍者進鉤箱載至親蠶所後內謁
者監以養蠶鉤箱者前一刻內命婦各服其服內侍
引內命婦妃嬪以下俱詣殿庭起是說內侍奏請中
儀少頃又奏外辦皇后首飾觀之乘鹿屬有之如宮
儀隨以行惟出內東門至正采龍門內侍跪之具官
臣某言請降肩輿采厭翟車訖後伏與少儀等執
纓升厭翟車內侍詣卓前奏請卓進後西堂東偏

門執事者進鈎箱蓋之車至殿前殿門內乘有
輿入殿後西階門侍衛如常儀內侍先引內侍命婦
及從者乘者俱跪壇下位請執鈎箱者各跪位內侍
奏請中儀少頃奏外辨皇后首飾鞠衣乘有車內侍
前導至東門奉養衣箱止於門外近侍者衣之入
內侍奏請降有與至階次內下簾又內侍至階次請
行禮道皇太后詣階前自南階東向立執鈎箱者自此
陞以次升壇就位次內侍引尚功詣採桑位前西向
奉鈎以進皇后受鈎採桑司製表箱進以受桑皇后
乘桑三條上以鈎受尚功受鈎司製表箱俱退復位

初皇后採桑與製各以鈎授內外命婦皇后採桑訖
內外命婦以次採桑女使執箱者受之內外命婦一
品各採五條二品三品各採九條止與製受鈎與執
箱者退復位內侍各引內外命婦退復位內侍詣皇
后前奏禮畢退復位內侍引皇后降自西階歸殿次
少頃奏請乘有輿如初內侍前導皇后歸殿後園內
侍奏解嚴初皇后降壇內侍引內命婦詣殿前內
帥執鈎箱者以次授至殿前內功以桑池西乘
受桑纓切之投內命婦暨西一導訖內侍引內命
婦各還次皇后還宮宣和重定親者禮外命婦

四百令二
并一品夫人亦遣侍立殿品列於壇下六年閏二月
皇后復行親蚕之禮焉紹興七年始以季春辛巳日
享先蚕視風師之儀乾道中升為中祀

昔禮古者天子將出類于上帝命史書三書及所內
山川又天子有事必告宗廟歷代因之宋制凡行幸
及封泰山祠后土謁太清宮皆親告太廟三歲郊祀
每歲祈穀上帝祀感生帝寧祀祭方立明堂神州地
祇園立並遣官告祖宗配侑之意他大事即位改元
更御名上尊號尊太后立皇后太子皇子生籍田親
往御舟殿停朝陵肆赦河平及大喪上謚山陵園陵

社廟奉遷神主皆遣官告天地宗廟社稷諸陵岳
瀆山川官觀在京十里內神祠其儀用犧尊邊豆各
一實以酒脯醢官寺以黍饌特果代用祝幣行一獻
禮若車駕出京則有輟祭用熟羊一所過州郡橋梁
山川帝王名臣陵廟去路十里內者各令本州以香
酒脯祭告建隆元年太祖平澤潞仍祭衣廟泰山城
隍延揚州河東並用此禮四年脩葺太廟遣官奏告
四室及祭享廟土神凡脩葺同如遷神三脩畢奉安
是歲十一月詔以郊祀前一日遣官奏告東嶽城隍
浚儀廟五龍廟及子張子夏廟他如儀太平興國五

年十一月車駕親征前一日遣官祭告天地於園丘
用特牲太廟社稷用太牢並祭嶽瀆名山大川於四
郊磔風於風伯壇祀雨師於本壇禱焉於為祖壇祭
豕尤禡牙於北郊並用少牢祭北方天王於北郊迎
氣壇用香柳枝燈油乳鴨酥蜜餅果仍遣內侍一人
監祭咸平中北征禮同八年滑州合河口畢工遣官
告天地嶽瀆後天禧中又遣謝玉清昭應宮道士清
太一官會靈祥源觀及諸陵雍熙四年詔以親耕籍
田遣官奏告外又祭九龍宮薄而譌吳起信陵張耳
單維信七廟後又增祭德安公嶽堂諸神廟為定式

淳化三年十二月將郊常奏在日外又告太社太稷及
文宣武成等廟景德二年契丹遣使脩好遣官奏告
諸陵五年二月次西京遣告汾陰中嶽太行河洛啓
毋少姨廟東還奏告如常儀大中祥符元年天書降
及封禪告天地宗廟社稷及諸祠廟官親其在外者
乘傳以往禮郵覓則高陽帝德帝堯亦皆告之四年
加高宗帝號告天地宗廟社稷五年聖祖降告如封
禪禮六年官延嘉禾生遣官告廟及高宗聖祖天尊
大帝天禧元年奉迎太祖聖容赴西京遣官奏告如
常儀及經白五里內并西京城內外神祠天聖七年

王清昭應宮火遣官詣陵十年大內火遣告天地廟
社明道二年詔以嘉慶為泯滅尊號四字告天地宗
廟庶寧七年南郊雅飾奏在太廟后廟八年以韓琦
配享在真宗廟元符三年四月朔太陽虧遣官告太
社大觀元年十一月以恭受八寶告天地宗廟社稷
政和二年冬至受元主禮同三年二月以太平告成
冊告諸陵四年二月皇長子冠告天地宗廟社稷諸
陵五年建明堂告如上禮及官觀嘉禧高宗建炎已
後事有關於國體者皆告紹興九年金人遣使議和
割地十一年詔撰講和誓文二十四年進徽宗御集

二十六年進太后回變事實二十七年進玉牒仙源
類譜明年進神宗實訓進祖宗仙源積慶圖進徽宗
實錄進於陵迎奉錄三十一年金人叛盟興師開禧
二年吳曦伏誅嘉定七年進高宗中興經武要略十
三年進宗藩慶系錄刊止憲聖慈烈皇后聖德事跡
進光宗玉牒十四年進孝宗實訓十五年得玉璽明
年上玉璽瑞平元年進完顏守緒函骨浮祐五年進
元宗寧宗兩朝實訓經武要略玉牒日曆會要實統
元年皇女婚日冊公主進封瑞國公主又封昇國五年
進高宗四朝實宗寧二年進孝宗光宗實錄皇女周

國公三下降感澤四年安奉寧宗理宗實錄御集會
經武要略皆告天地宗廟社稷積陵其餘即位改
元受禪册寶皇子生冠及巡幸納降屬得之屬並仍
舊制

祈報周官太祝掌六祝之辭以事鬼神示其福祥於
是歷代皆有禮樂之事宋因之有祈有報祈用酒脯
醴郊廟社稷或用少牢其報如常祀成親禱諸寺觀
或壽享或徹樂減膳進蔬饌或分遣官告天地太廟
社稷縣鎮海濱或均望祭于南北郊或五龍堂城隍廟
九龍堂浚溝廟諸祠如子張子夏之丘陵君段于木徧

謁張儀吳起單雄信等廟亦祀之或啓建道場於諸
寺觀或遣內臣分詣州郡如河中之后土廟太寧宮
臺之太清明道宮之會真景靈宮太極觀鳳翔之
太乙宮雲州之靈德觀江州之太平觀泗州之延祥
觀皆函香奉祝驛往禱之凡旱蝗水潦無雪日祭禱
焉咸平二年旱詔有司封雷師雨師內以李母巴祈雨
法以甲乙日擇東方地作壇取土造青龍長尺齋三
日詣壇所設流水設香案名果食醴奉饗更設老日
壽至祝辭不得用吉樂五牲用足送龍水中饗四方
皆如之飾以五色大凡日千及建壇取土之里數益

之大小及龍之脩廣皆以五行成數焉詔頒諸路景
德三年五月旱又以畫龍祈雨法付有司刊石其法
遷潭洞或池澤草木深遠之所以庚辛壬癸日剋庚
守令詣者日老齋潔先以酒脯告社令設案方壇三級
高二尺闊一丈三尺壇外二十步界以白繩壇上植
竹枝張畫龍其圖以鱗畫其上畫黑魚左顧環以天
十星中為白龍吐雲黑星下畫水波有龜左顧吐黑
氣如錢和金銀朱丹飾地形又設皂幡列鵝頸血置
於中楊枝洒水龍上俟雨足三日祭以一緘取畫龍
投水中大中祥符二年旱遣司天少監史序祀玄冥

五星於北郊除地為壇望告已而雨足遣官報謝及
社稷初學士院不設配位及是問禮官言祭必有配
報如常祀當設配坐又諸神祠天齊五龍用中祠秩
祠城隍用羊一八箇八一且舊制不祈四海帝曰百谷
之長潤澤及物安可闕禮特命祭之天禧四年四月
大風飛沙折木書晦數刻命中使詣官觀是醜禳之
天聖三年九月帝宣論近內臣南中勾當迴言請處
名山洞府設送金龍玉簡開啓道場願有煩擾速令
分初設龍處不得開建道場康定二年三月以黃河
水勢甚淺致分流入汴未能通濟遣祭河濱及唐津

廟又澶州曹村壩方開減水直河而水自流通遣使
祭謝後脩塞禮同治平四年十二月詔以來歲正旦
日食命翰林學士承旨王珪祭社熙寧元年正月帝
就幸寺齋祈雨仍令在京差官分禱各就本司先致
齋三日然後行事諸路擇端誠脩潔之士分禱海鎮
嶽瀆名山大川瀆澤爲行事毋得出謁宴飲賈販及諸
煩擾令監司察訪以聞諸路神祠靈跡之觀雖不係
祀典祈求有應者並委州縣差官潔齋致禱已而雨
足復幸西太一宮報謝九年十一月以安南行營將
士疾病者衆遣同知太常禮儀院王存詣南嶽虔潔
致禱仍建祈福道場一月又以西江運糧獲應命本
州長吏往祭龍祠十年四月以夏旱內出蜥蜴祈雨
法捕蜥蜴數十納甕中漬之以雜木葉擇童男十三
歲下十歲上者二十八人分兩番衣青衣以青飾面
及手足人持柳枝灑水散洒晝夜環繞誦呪曰蜥蜴
蜥蜴靈雲吐霧雨今澆此令汝歸去雨足元豐元年
十月太皇太后遣慈命輔臣以下分禱天地宗廟社
稷及都內諸神祠又作祈福道場於寺觀及五嶽四
瀆凡靈跡所在八年帝疾分禱亦如之又以京城火
災建醮於集禧殿且爲民祈福元祐元年十二月以

華州鄭縣山推命太常博士禮後往祭西嶽七年詔
太皇太后本命歲正月一日京師及天下州軍各齋
僧尼道士女冠一日在京官觀寺院闕建道場七晝
夜內外獄囚並減食三日八年太皇太后遣孫祈禱
如元豐仍致禱諸陵又令南京等處長吏詣祖宗神
御所在建置道場紹興二年二月苦雨命往天竺山
祈晴即日雨止四年知樞密院張浚言四川自七月
以來霖雨地震乞製祝文名山六川祈禱上曰霖雨
地震之災豈非兵久在蜀調發供餽民怨所致當脩
德以應之又可禱乎七年正月一日詔朕痛兩宮北

狩道君皇帝春秋益高念無以見勤誠之意可遣官
往建康府元符萬歲宮脩建祈福道場三晝夜務令
嚴潔庶稱朕心又謂輔臣曰宣和皇后春秋浸高朕
朝夕思之不遑安處已遣人於三茅山設黃籙醮仰
祝聖壽是歲七月張浚等言雨澤稍愆乞禱上曰朕
患不知四方水旱之實宮中種稻兩區其一地下其
一地高高者其苗有槁意矣須精加祈禱以救旱暵
八年宰臣奏積雨傷稼上曰朕言中自蠶蠶一薄公知
農桑之候久雨葉落豈不有損乃命往天竺祈晴三
十二年太常少卿王曾言述亮誅夷虜虜遠去兩淮

無警善疆寂歸茲者回鑾臨安當行報謝之禮後之
嘉定八年八月蝗禱于霍山九年六月蝗禱辭和淳
祐七年六月六日早人命侍從禱于天竺觀音及霍山祠

志卷第五十五

