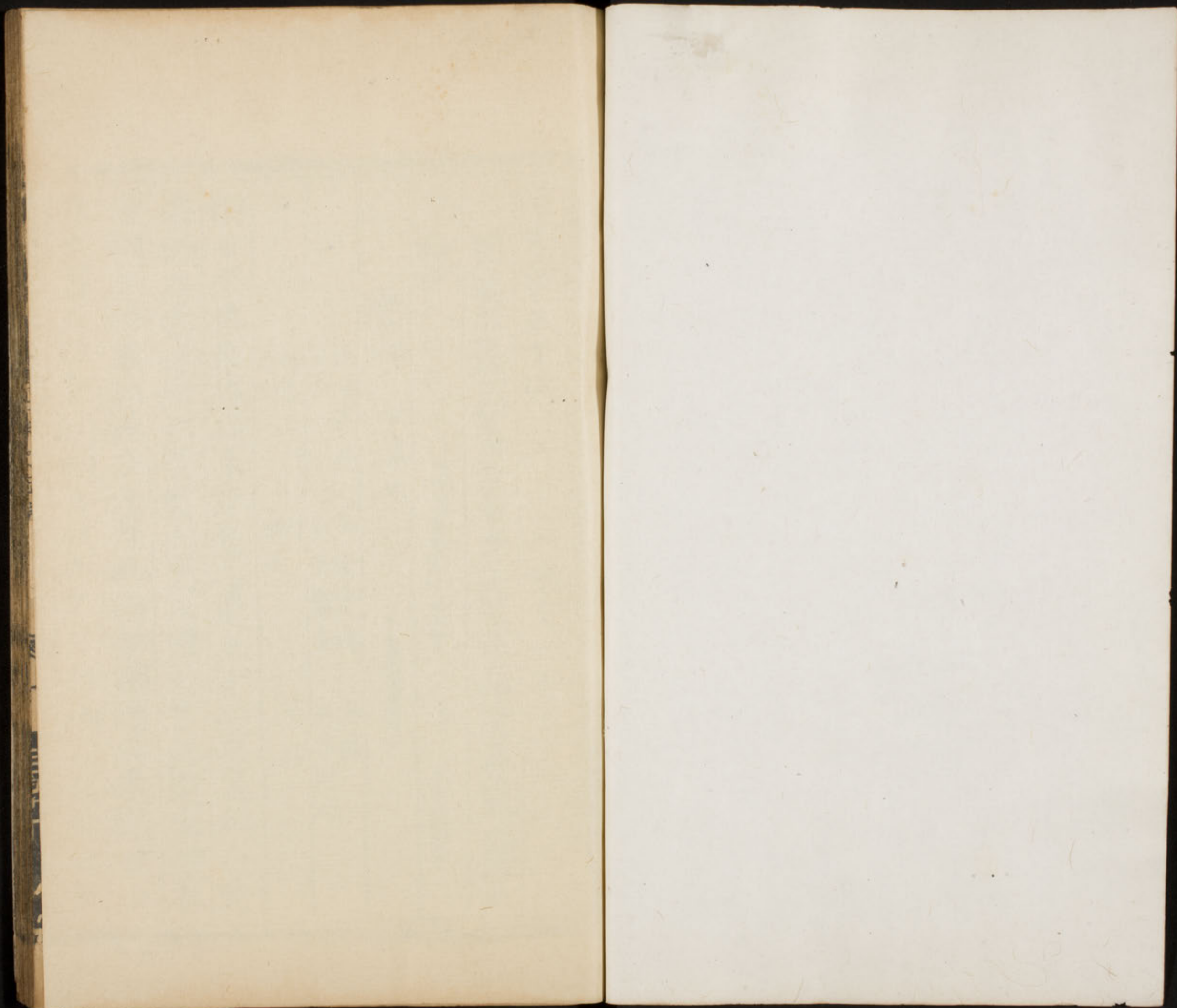


志



禮

明監本宋史 卷二十四





志卷第五十六

宋史一百三

開府儀同三司柱國錄事省中書右丞相監修國史領經筵事都總裁臣脫等奉

勅修

禮六

吉禮六

朝日夕月

九宮貴神

高禩
風伯雨師

大火

壽星靈星

七祀

朝日夕月慶曆用羊豕各二簋豆十二簠簋俎二天

禧初太常禮院以監察御史王博文言詳定準禮春

分朝日於東郊秋分夕月於西郊國語太采朝日少

采夕月又曰春朝朝日秋夕夕月唐柳宗元論云夕

之名者朝拜之儀也古者旦見曰朝暮見曰夕按禮
秋分夕月蓋其時晝夜平分太陽當午而陰魄已生
遂行夕拜之祭以祀日未前十刻太官令率宰人割
牲未後三刻行禮蓋是古禮以夕行朝祭之儀又按
禮云從子至巳為陽從午至亥為陰參詳典禮合於
未後三刻行禮皇祐五年定朝日壇舊高七尺東西
六步一尺五寸增為八尺廣四丈如唐郊祀錄夕月
壇與隋唐制度不合從雅則壇小如唐則坎深今定
坎深三尺廣四丈壇高一尺廣二丈四方為陛降入
坎深然後升壇壇皆兩壇壇皆二十五步增大明夜

明壇山壘二道造五十二禮生引司天監官分獻上香
奠幣爵拜舞嘉祐加羊豕各五五禮新儀定二壇高四
廣坎深如皇祐無所改中興同

太一宮神位在國門之東郊壇之制四陛外西南
又為一陛曰坤道俾行事者升降由之其九宮神壇
再成第一成東西南北各百二十尺再成更西南北
各一百尺俱高三尺壇上置小壇九每壇高一尺五
寸縱廣八尺各相去一丈六尺初用中祀咸平中改
為大祀壇增兩壇五用兩主有邸藉用高若如禘如
幣色其御書祝禮如社稷尋以封禪別建九宮壇泰

山下行宮之東壇二成成一尺面各長五丈二尺四
陛及坤道各廣五丈上九小壇相去各八尺四隅各
留五尺壇下兩壇依大祠禮及祀汾陰亦遣使祀焉
自後親郊恭謝皆遣官於本壇別祭景祐二年學士
章得象等定司天監生于淵役人單訓所請祀九宮
太一依逐年飛移位次之法案却良遇九宮法有飛
棊立成圖每歲一移推九州所主災福事又唐術士
蘇嘉慶始置九宮神壇一成高三尺四陛上依位次
置九壇東南曰招搖正東曰軒轅東北曰太陰正南
曰天一中央曰天符北曰太一西南曰攝提正西曰

咸池西北曰青龍五數為中戴九獲一左三右七二
四為上六八為下符於道甲此則九宮定位歲余以
四孟隨歲改位行棊謂之飛位自乾元以後止依本
位祭之遂不飛易仍戒冬夏二祭國朝因之今于淵
等所請合天寶初祭之理又合良遇飛棊之圖然其
法本術家時祭之文經理不載議者或謂不必飛宮
若日月星辰躔次周流而祭有常所此則定位之祀
所當從也若其推數於回復候神於恍惚因方弭診
隨氣考神則飛位之文固可遵用請依唐禮遇祭九
宮之時遣司天監二員詣祠所隨每年貴神飛棊之

方旋定祭位仍自天聖己巳入曆太一在一宮歲進一位飛棊巡行周而復始詔可慶曆儀每生籩豆十二簠簋俎二皇祐增壇三成又禮官言歲雩祀外水旱稍久皆遣官告天地宗廟社稷及諸寺觀宮廟九宮貴神今列大祀亦宜准此熙寧四年司天中宮正周琮言太一經推算七年甲寅歲太一陽九百六之數復元之初故經言太歲有陽九之災太一有百六之厄皆在入元之初終今陽九百六當癸丑甲寅歲為災厄之會然五福太一移入中都可以消異為祥竊詳五福太一自國朝雍熙元年甲申歲入東南巽

宮時修東太一宮天聖七年己巳歲五福太一入西南坤位修西太一宮請稽詳故事崇建祠宇迎之京師詔建中太一宮於集禧觀十六一神並用通天冠絳紗袍元豐中太常博士何洵直言熙寧祀儀九宮貴神祝文稱嗣天子臣某以禮秩論之當與社稷為比請依祀儀為大祀其祝版即依會昌故事及開寶通禮書御名不稱臣又近制諸祠祭牲數正配以全體鮮割各用一牢貴神九位悉是正坐異壇別祝尊為大祀而共用二少牢於腥熟之俎骨體不備謂宜每位一牢凡九少牢詔下太常修入祀儀元祐七年

監察御史交鼎言按漢武帝始祠太一一位唐天寶
初兼祀八宮謂之九宮貴神漢祀太一日用一犢凡
七日而止唐祀類於天地今春秋祀九宮太一用羊
豕其四立祭太一宮十神皆無牲以素饌加酒焉載
詳星經太一一星在紫宮門右天一之南號曰天之
貴神其佐曰五帝飛行諸方躡三能以上下以天極
星其一明者為常居王使十六神知風雨水旱兵革
饑饉疫疾災害之事唐書曰九宮貴神實司水旱太
一掌十六神之法度以輔人極國朝會要亦去天之
尊神及十精十六度並主風雨由是觀之十神太一

九宮太一與漢所祀太一共是一神今十神皆用素
饌而九宮並薦羊豕似非禮意詔禮官詳定十神九
宮太一各有所主即非一神故自唐迄今皆用牲牢
別無祠壇用素食禮逐依舊制崇寧三年太常博士
羅疇言九宮諸神位無禮神玉惟有璠玉竊謂宜用
禮神玉少做其幣之色薦於神坐議禮局言先玉制
禮用圭璧以祀日月星辰所謂圭璧者圭其卽為璧
以取殺於上帝也今九宮神皆星名而其玉用兩圭
有卽夫兩圭有卽祀地之玉以祀星辰非周禮也乞
後用圭璧以應古制改和新儀立春日祀東太一宮

立夏季夏至王日祀中太一宮立秋日祀西太一宮
立冬日祀中太一宮宮之真室殿五福太一在中君
基太一在東太游太一在西俱南向延休殿四神太
一承釐殿臣基太一在東西向北上疑祐殿直符太
一臻福殿民基太乙在西東向北上膺慶殿小游太
一在中天一太一在東地一太一在西靈貺殿太歲
在中太陰在西俱南向三皇五方帝日月五星二十
八宿十日十二辰天地水三宮五行九宮八卦五嶽
四海四瀆十二山神等並為從祀東西太一宮準此
東太一宮六殿五福太一在東君基太一在西俱南

向太游太一殿在大殿之北南向臣基太一殿在南
北向小游太一直符太一四神太一殿在大殿之東
西向北上天一太一民基太一地一太一在大殿之
西東向北上西太一宮黃庭殿五福在中君基在東
太游在西均福殿小游在中俱南向延貺殿天一在
中四神在南臣基在北俱西向資祐殿地一在中四
神在南臣基在北俱西向資祐殿地一在中民基在
南直符在東北俱東向九宮貴神壇三成成縱廣十
四丈再成縱廣十二丈三成縱廣十丈各高三尺上
依方位置小壇九各高一丈五寸縱廣八尺四陞坤

道兩壇每壇二十五步如舊制紹興十一年太常丞
朱輅言九宮貴神所主風雨霜雪雹疫所係甚重請
舉行祀典太常寺主簿林大鼎亦言十神太一九宮
太一皆天之貴神國朝分爲二並爲大祀比一新太
一宮而九宮貴神尚寓屋而不壇乃詔臨安府於國
城之東建築九宮壇壇其儀如祀上帝其太一宮初
議者請即行宮之北隅建祠後命禮官考典故擇地
建宮十八年宮成御書其榜十太一位於殿上南面
西上從祀東廡九十有八西廡九十有七皆北上孝
宗受禪又建本命殿名曰崇禧光宗又遷介福殿像

於挾室而名新殿曰崇福

高禘初仁宗未有嗣景祐四年二月以殿中侍御史
張奎言詔有司詳定禮官以四月令雖可據然周官
闕其文漢志郊祀不及禘祠獨枚舉傳言皇子禘祝
而已後漢至江左槩見其事而儀典委曲不可周知
惟高齊禘祀最顯如嬪參享顯而不蠲恐不足爲後
世法唐明皇因舊月令特存其事開元定禮已後不
著朝廷必欲行之言築壇於南郊春分之日以祀青
帝本詩克禋以後一義也配以伏羲帝嚳伏羲本始
聖者祥也以禘從祀東方爲禘之先也以石爲主牲

用太牢樂以升歌儀禮先蠶有司攝事祝版所載具
言天子求嗣之意乃以弓矢弓韉致神前祀已與胙
酒進內以禮所御使齊戒受之仍歲令有司申請俟
旨命曰特祀即用其年春分遣宮致祭爲圜壇高九
尺廣二丈六尺四階三壇陞廣五尺壇各二十五步
主用青石長三尺八寸用木生成之數形準廟社主
植壇上稍北露其首三寸青玉青幣牲用牛一羊一
豕一如盧植之說樂章祀儀並準青帝尊器神水如
勾芒惟受福不飲回授中 人爲異祀前一日內侍請
皇后宿齋於別寢內臣引近侍宮嬪從是日量地設

香案褥位各二重行南向於所齋之庭以望稊壇又
設褥位於香案北重行皇后服褙衣褥位以緋宮嬪
服朝賀衣服褥位以紫祀日有司行禮以福酒胙肉
弓矢弓韉授內臣奉至齋所置弓矢等於箱在香案
東福酒於坵胙肉於俎在香案西內臣引宮嬪詣褥
位東上南向乃請皇后行禮導至褥位皆再拜導皇
后詣香案位上香三請帶弓韉受弓矢轉授內臣置
於箱又再拜內臣進胙皇后受訖轉授內臣次進福
酒內臣曰請飲福飲訖請再拜乃解弓韉內臣跪受
置於箱導皇后歸東向褥位又引宮嬪最高一人詣

香案上香二帶弓韉受弓矢轉授左右及飲福解弓
韉如皇后儀惟不進胙又引以次宮嬪行禮亦然俟
俱復位內侍請皇后詣南向褥位皆再拜退是歲宮
中又置赤帝像以祈皇嗣寶元二年皇子生遣叅知
政事王駿以太牢報祠準春分儀惟不設弓矢弓韉
若舊為常祀遣兩制官攝事慶曆三年太常博士余靖
言皇帝嗣續未廣不設弓矢弓韉非是詔仍如景祐
之制熙寧二年皇子生以太牢報祀高禘惟不設弓矢
弓韉既又從禮官言按祀儀青帝壇廣四丈高八尺今
祀高禘既以青帝為主其壇高廣請如青帝之制又

祀天以高禘配今郊禘壇祀青帝於南郊以伏羲高
辛配復於壇下設高禘位殊為爽誤請準古郊禘改
祀上帝以高禘配改伏羲高辛位為高禘而徹壇下
位詔高禘典禮仍舊壇制如所宜改壇為角握牛高
禘祝版與配位並進書焉又言伏羲高辛配祝文並
云作土配神神無二玉伏羲既為主其高辛祝文請
改三配食于神元祐三年太常寺言祀儀高禘壇上
正位設青帝席配位設伏羲高辛氏席壇下東南設
高禘從祀席正配位各六俎實以羊豕腥熟高禘位
四俎實以牛腥熟祀日兵部工部郎中奉羊豕俎升

宋史志卷第五十六
壇諸正配位高禘位俎則執事人奉焉竊以青帝為所祀之主而牲用羊豕禘神因其嘉祥從祀而牲反用牛又牛俎執事者陳之而羊豕俎皆奉以即官輕重失當請以二牲通行解剖正配從祀位並用皆以六曹即官奉俎今羊俎以兵部豕俎以工部牛俎請以戶部即官政和新儀春分祀高禘以簡狄姜嫄從配皇帝親祠並如祈穀祀上帝儀惟配位作承安之樂而增簡狄姜嫄位牛羊豕各一紹興元年太常少卿趙子書言自車駕南巡雖多故之餘禮文難備至於夜無子祝多男所以祿萬方之心蓋不可闕乞自

來歲之春復行高禘之祀十七年車駕親祀高禘如政和之儀

大火之祀康定初南京鴻慶宮災集賢校理胡宿請脩其祀而以闕伯配焉禮官議闕伯為高辛火正實居商丘主祀大火後世因之祀為貴神配火侑食如周棄配稷后土配社之比下歷千載遂為重祀祖宗以來郊祀上帝而大辰已在從祀闕伯之廟每因赦文及春秋委京司長吏致奠成祭之典未始云闕然國家有天下之號實本於宋五運之次又感火德宜因興王之地商丘之舊為壇祀大火以闕伯配建

辰建戌出丙之月內降祝版留司長吏奉祭行事乃
上壇制高五尺廣二丈四陞陞廣五天一壇四面距
壇各二十五步位牌以黑漆朱書曰大火位配位曰
閔伯位牲用羊豕一器準中祠歲以三月九日擇日
令南京長吏以下分三獻州縣官攝太祝奉禮慶曆
獻官有祭服建中靖國元年又建陽德觀以祀熒惑
因翰林學士張康國言天下崇寧觀並建火德真君
殿仍詔正殿以離明爲名太常博士羅時請宜放太
一宮遣官薦獻或立壇於南郊如祀靈星之儀有司
請以閔伯從祀離明殿又請增闕伯位按春秋傳曰

五行之官封於上公祀爲書神祝融高辛氏之火正
也閔伯陶唐氏之火正也祝融既爲上公則闕伯亦
當服上公衮冕九章之服既又建熒惑壇於南郊
赤帝壇壇外今有司以時致祭壇用土壘火德熒惑
以闕伯配俱南向五方火精神等爲從祀壇廣四丈
高七尺四陞兩壇壇二十五步從新儀所定紹興三
年詔祀大火太常寺言應天府祀大火今道路未通
宜於行在春秋設位乾道五年太常以翰林稟等言
本寺已擇九月十四日依旨設位望祭應天府大火
以高立宣明王配二十一日內火祀大臣以闕伯配

大辰即大火關伯即商丘宣明王也緣國朝以宗
號以火紀德推原發祥之所自崇建商丘之祠商曰
應天廟曰光德加封王爵錫謚宣明所以追嚴者備
矣今有司旬日之間舉行二祭一稱其號一斥其名
義所未安乞自今祀熒惑大辰其配位稱關伯祝文
位版並依應天府大火禮例改稱宣明王以稱國家
崇奉火正之意

諸星祠有壽星周伯靈生之祭大中祥符二年翰林
天文邢中和言景德中周伯星出亢宿下按天文志
角亢為太山之根果符上封之應望於親郊日特置

周伯星位於亢宿間詔禮官與司天監定議且言周
伯星出氏二度然亢氏相去不遠並鄭分兗州壽星
之太室如中和奏設位氏宿之間以為求式景德三
年書定壽星之祀太常禮院言以月令八月命有司
享壽星於南郊注云秋分日祭壽星於南郊壽星南
極老人星也爾雅云壽星角亢也注云數起角亢列
宿之長故云壽星唐開元中特置直壽星壇常以千秋
節日祭老人星及角亢七宿請用祀靈星小祠禮其
壇亦如靈星壇制築於南郊以秋分日祭之元豐中
禮文所言時令秋冬享壽星于南郊熙寧祀儀於壇

上設壽星一位南向又於壇下邠房心尾箕七位東向按爾雅所

陞之南設角亢氐壽星角亢非北所

謂秋分於壽星也今於壇下設

角亢位以氐房心

尾箕七位又按晉天文

心老人一星在弧

南一曰南極星也分之日見于

丙春分之文後

丁見則治平壽星以秋分候

之南郊後漢書

都南郊立老人星廟常以仲秋祀之

則壽星廟老人矣

請依後漢書壇上設壽星一位南

向祀老人星其壇

下七宿位不宜復設應曆以立秋

後辰日祀靈星其

壇東西丈二尺南北丈二尺壽星

壇方丈八尺

定如唐制二壇皆周八步四尺其享禮遵八豆八在

神位前左右重三行俎二在籩豆外簠簋一在二俎

間象尊二在壇上東西隅北向西上七宿位各設籩

一豆一在神位前左右俎一在籩豆外中設簠一簋

一在俎左右爵一在神位正前壺尊二在神位右光

祿實以法酒政和新儀改定壇高三尺東南表丈三

尺南北表丈二尺四出陛一壝二十五步初乾興祀

靈星值屠牲有禁勿屠於城外三足敕有司凡祭祀

牲牢無避禁日著為令南渡後靈星壽星風師雨師

雷師及七祀司寒馬祖並仍舊制

風伯雨師諸州亦致祭大中祥符初詔惟邊地要劇者令通判致祭餘皆長吏親享未幾澤州請立風伯雨師廟乃令禮官考儀式頒之有司言唐制諸郡置風伯壇社壇之東雨師壇于西各稍北數十步卑下於社壇祠用羊一簋豆各八簋籩各二元豐詳定蜀言周禮小宗伯之職兆五帝於四郊四類亦如之鄭氏曰兆為壇之營域四類日月星辰運行無常以氣類為之位兆日於東郊兆月與風師於西郊兆司中司命於南郊兆雨師於北郊各以氣類祭之謂之四類漢儀縣邑常以丙戌日祠風伯於戌地以巳丑日祀

雨師於丑地亦從其類故也熙寧祀儀兆日東郊兆月西郊是以氣類為之位至於兆風師於國城東北兆雨師於國城西北司中司命於國城西北亥地則是各從其星位而不以氣類也請稽舊禮兆風師於西郊祠以立春後丑日兆雨師於北郊祠以立夏後申日兆司中司命於南郊祀以立冬後亥日其壇兆則從其氣類其祭辰則從其星位仍依熙寧儀以雷師從雨師之位以司民從司中司命司祿之位舊制風師壇高四尺東西四步三尺南北減一尺皇祐定高三尺周三十二步雨師壇雷師壇高三尺方

一丈九尺皇祐定周六步政和之制風壇廣二十三
步雨雷壇廣十五步皆高四三尺四陛並一遺二十五
步其雨師雷師二壇同遺司中司命司祿為四壇各
廣二十五步同遺又言周禮太宗伯以禋燎祀司中
司命風師雨師所謂周人尚臭升陽以報陽也今天
神之祀皆燔牲首風師雨師請用栢柴升烟以為歌
神之始又言周禮樂師之職曰凡國之小事用樂者
令奏鐘鼓說者曰小祀也小師職注小祭祀謂司中
司命風師是也既已有鍾鼓則是有樂明矣請有司
祀司中司命風師雨師用樂仍製樂章以為降神之

節又言周禮小司徒之職凡小祭祀奉牛牲羞其肆
又肆師云小祭祀用牲所謂小祭祀即司中司命司
民司祿宮中七祀之類是也後世以有司攝事難於
純用太宰猶宜下同大夫禮用羊豕可也今祀儀馬
祖先牧司中司命司民司祿司寒歲用羊豕一祠令
小祠牲入縣一月所以備潔養之法今每位肉以豕
又取諸市與令文相及請諸小祠祭以少宰仍用體
解又言社稷五祀先薦燭次薦熟至於群小祀薦熟
而已請四方百物宮中七祀司中司命風師雨師止
薦熟並從之

司寒之祭常以四月命官率太祝用牲幣及黑牡祀
黍祭玄冥之神乃開冰以薦太廟建隆二年置藏冰
署而修其祀焉祕書監李至言按詩豳七月曰四之
日獻羔祭韭蓋謂周以十一月為正其四月即今之
二月也春秋傳曰日在北陸而藏冰謂夏十二月日
在危也獻羔而啓之謂二月春分獻羔祭韭始開冰
室也火出而畢賦火星昏見謂四月中也又按月令
天子獻羔開冰先薦寢廟詳其開冰之祭當在春分
乃有司之失也帝嘗見奏曰今四月韭可苦屋矣何謂
薦新遂正月禮大至新令春分開冰祭司寒於冰并

務一日薦冰於太廟季冬藏冰設祭亦如之元豐詳
定所言熙寧祀儀孟冬選吉日祀司寒按古享司寒
惟以藏冰啓冰之日孟冬非有事於冰則不應祭享
今請惟季冬藏冰則享司寒牲用黑牡羊裘用黑和
黍仲春開冰則但用羔孔穎達注月令曰藏冰則用
牡黍啓唯告而已祭禮大告禮小故也且開冰將以
御至尊當有執弧棘矢以攘除凶邪設於神坐則非
禮也當從孔氏說出冰之時置弓矢於凌室之戶大
觀禮局言春秋左氏傳以少昊有四叔其二為玄冥
社預鄭玄皆以玄冥為水官故歷代祀為司寒則玄

冥非天神矣今儀注禮畢有司取祝幣瘞坎瘞者瘞幣燔燎是以祀天神之禮享人鬼也請罷燔燎而埋祝幣詔從其請

大蜡之禮自魏以來始定議王者各隨其行社以其盛臘以其終建隆初以有司言周末德木生火宜以火德王色尚赤遂以戌日爲臘三年戌戌臘有司畫日以七日辛卯和峴奏議曰按蜡始於伊耆後歷三代及漢其名雖改而其實一也漢火行用戌臘臘者接也新故相接改獵禽獸以享百神報終成之功也王者因之上享宗廟率及五祀展其孝心盡物示恭

也魏晉以降悉沿其制唐乘上德貞觀之際以前實

日蜡百神卯日祭社官辰日享宗廟開元定禮二祭

皆於臘辰以應二德今以戌日爲臘而以前之日辛

卯行蜡禮恐未爲宜况宗廟社稷並遵臘享獨蜡不

以臘請下禮官議議如峴言今後蜡百神祀社稷享

宗廟皆用戌臘一日天聖三年同知禮院陳詒言蜡

祭一百九十二位祝文內載一百八十二位惟五方

曰峻五方部表畷一十位不載祝文又郊祀錄正辭

錄司天監神位圖皆以虎爲於菟乃避唐諱請仍爲

虎五方祝文衆族之下增曰峻部表畷云元豐壽

定所言記曰八蜡以祀四方年不順成八蜡不通歷代蜡祭獨在南郊爲一壇惟周隋四郊之兆乃合禮意又禮記月令以蜡與息民爲二祭故隋唐息民祭在蜡之後日請蜡祭四郊各爲二壇以祀其方之神有不順成之方則不脩報其息民祭仍在蜡祭之後先是太常寺言四郊蜡祭宜依舊神制度築壇其東西有不順成之方即祭日月其神農以下更不設祭又舊儀神農后稷並設位壇下當移壇上按禮記正義伊耆氏神農也今壇下更設伊耆氏位合除去之

又四出陛兩甍每甍二十五步東方設大明位西方設夜明位以神農氏后稷氏配配位以北爲上南北壇設神農位以后稷配五星二十八宿十二辰五宮五嶽五鎮四海四瀆及五方山林川澤丘陵墳衍原隰井泉田畯倉龍朱鳥麒麟白虎玄武五水膏五坊五虎五麟五羽五介五毛五節表燬五蟲五貓五昆蟲從祀各依其方設位中方鎮星后一曰峻設於南方蜡壇西階之西中方嶽鎮以下設於南方蜡壇午階之西伊耆設於北方蜡壇卯階之南其位次於辰星紹興十九年有司檢會五禮新儀臘前一日蜡東

方西方為大祀蜡南方北方為中祀並用牲牢乾道
四年太常少卿王滄又請於四郊各為一壇以祀其
方之神東西以日月為主各以神農后稷配南祀皆
以神農為主以后稷配自五帝星辰歲鎮海濱以至
禘雝是蟲各隨其方分為從祀其後南蜡仍於圓壇
望祭殿北蜡於餘杭門外精進寺行禮

太廟司命戶雷甲雷門厲行七祀熙寧八年始置位
於太常禮院請掃享備祭七祀詳定所言周禮天子
七服自鷩冕而下各隨所祭而服今既不親祀則諸
攝攝事日當從王所祭之服其攝事之臣不繫其官

又言禮祭法曰王自為立七祀曰司命曰中雷曰國
行曰泰厲曰明曰戶曰竈孟春祀戶祭先脾孟夏祀
竈祭先肺中央土祀中雷祭先心孟秋祀門祭先肝
孟冬祀行祭先腎又傳曰春祀司命秋祠厲此所祀
之位所祀之時所用之俎也周禮司服掌王之吉服
祭群小祀則服玄冕注謂宮中七祀之屬禮記曰一
獻熟注謂宮中群小神七祀之等周禮大宗伯若王
不與祭祀則攝位此所祀之服所獻之禮所攝之官
也近世因掃捨則備祭七祀其四時則隨時享分祭
攝事以廟鄉行禮而服七旒之冕分太廟牲以為俎

一獻而不為熟皆非禮制請以立春祭戶於廟室戶
外之西祭司命於廟門之西制肝於俎立夏祭竈於
廟門之東制肺於俎季夏土王日祭中雷於廟庭之
中制心於俎立秋祭門及屬於廟門外之西制肝於
俎立冬祭司命及行於廟門外之西制賢於俎皆用
特牲更不隨時享分祭有司攝事以太廟令攝禮官
服必玄冕獻必薦熟親祀及臘享即依舊禮徧祭之
政和新儀定太廟七祀四時分祭如元豐儀臘享恰
享則徧祭設位於殿不橫街之北道西東向北上
馬祖祀典仲春祀馬祖仲夏享先牧仲秋祭馬祖仲

冬祭馬步並擇日壇壝之制三壇各廣九步高三尺
四陛一壝又有酺神之祀慶曆中上封事者言螟蝗
為害乞外內並脩祭酺禮院言按周禮族師春秋祭
酺酺為人物災害之神鄭玄云校人職有冬祭馬步
則未知此酺者螟蝗之酺歟人鬼之步歟蓋亦為壇
位如雩祭云然則校人職有冬步是與馬為害者此
酺蓋人物之害也漢有螟蝗之酺神又有人鬼之步
神歷代書史悉無祭酺儀式欲準祭馬步儀壇在國
城西北差官就馬壇致祭稱為酺神若外州者即畧
依祭禮其儀注先擇便方除地設營纘為位營纘謂

立表施繩以代壇其致齋行禮器物並如小祠先祭
一日致齋祭日設神坐內向用尊及籩一豆一實以
酒醕設於神坐左又設罍洗及篚於酒尊之左俱內
向執事者位於其後皆以近神爲上薦神用白弊一
丈八尺在篚將祭贊祀官拜就盥洗訖進至神坐前
上香奠弊退詣罍盥洗實以酒再詣神坐前奠爵讀
祝再拜退而瘞弊其醕神祝文曰維年歲次月朔某
日州縣具官某敢昭告于醕神蝗蝻荐生害於嘉禾
惟神降祐應時消殄請以清酒制弊嘉薦昭告于神
尚享紹興祀令蟲蝗爲心害則祭醕神嘉定八年六月

以飛蝗入臨安界詔差官祭告又詔兩浙淮東西路
州縣遇有蝗入境守臣祭告醕神

志卷第三十五

Blank columns of text on the right page.

志卷第五十七

宋史一百四

開儀圖司三首錄圖畫事書本相恭圖領經筵事都總教曉等奉

勅

禮七

禮七

禮七

分陰后七

封禪太宗即位之八年泰山父志十餘人請闕請東

封帝謙讓未遑身賜以遣之明二年其末其處文武

官僧道者壽三上表以請乃詔以十一月二十一日

有事于泰山命翰林學士危蒙等議其禮而乾

元文明一殿爰詔但封禪而天日有靈于南郊真

宗大中祥符元年兗州父老呂良等二百八十七人及諸道貢舉之士八百四十六人詣闕請而宰臣王旦等又率百官詣軍將校州縣官及耆老僧道父老二萬四千三百七十八人五上表請始詔今年十月有事于泰山遣官告天地宗廟社稷太一宮及在京祠廟齋瀆命翰林太常禮院詳定儀注知樞密院王欽若參知政事趙安仁為封禪經度制置使並判兗州三司使丁謂計度糧草引進使曹利用宣政使李神福修行宮道路皇城使劉承瑋等計度發運詔禁緣路採捕及車騎蹂踐田稼以行宮側官舍佛寺

為百官宿頓之所調兗鄆兵充山下丁役行宮除前後殿外並張幕為屋覆以油帊仍增自京至泰山驛馬令三司汴蔡御河入廣濟河運儀仗什物赴兗州發上供亦由黃河浮筏至鄆州給置頓費用省筆送之後以王旦為大禮使王欽若為禮儀使參知政事馮拯為儀仗使知樞密院陳堯叟為函箚使趙安仁為橋道頓遞使仍鑄五使印及經度制置使印給之遣使詣岳州采三脊茅三十束有老人黃皓識之補州助教賜以粟帛初太平興國中有得唐玄宗社首玉冊蒼璧至是令瘞於舊所其前代封禪壇址摧

祀者命修完之山上置圓臺徑五丈高九尺四陞上
飾以青四面如其方色一壇廣一丈圍以青繩三周
燎壇在其東南高丈二尺方一丈開上南出戶方六
尺山下封祀壇四成十二陞如園在制上飾以六四
面如方色外為三壇燎壇如山上壇制社首壇八角
三成每等高四尺上闊十六步八陞上等廣八尺中
等廣一丈下等廣一丈二尺三壇四門如方在制又
為瘞培於壬地外壇之內以玉為五牒牒各長尺二
寸廣五寸厚一寸刻字而填以金懸以金繩絨以毛
匱置石礮中

金礮難用以金坐配坐用玉冊六冊每

簡長一尺二寸廣一寸二分厚三分簡數量文多少

匱長一尺三寸檢長如匱厚二寸闊五寸纏金繩五

周當纏繩處刻為五道而封以金泥泥和金粉印以

受命寶封匱當寶處刻深二分用石礮藏之其藏用

石冊累各方五尺厚一尺鑿中廣深令容玉匱藏旁

施檢處皆刻深七寸闊一尺南北各二東西各一去

隅皆七寸纏繩處皆刻三道廣一寸五分深三分為

石檢十以撒藏皆長三尺闊一尺厚七寸刻三道廣

深如纏繩其當封處刻深二寸取足容寶皆有小石

蓋與封刻相應其檢立礮旁當刻處又為金繩三以

纏礮皆五周徑三分為石泥封礮方色土為之用金
鑄寶曰天下同文如御前寶以封礮際距石十二分
距四隅皆闊二尺厚一尺長一丈斜刻其道與礮隅
相應皆再累為五色土圍封礮土徑一丈二尺下徑
三文九尺命直史館劉錯內侍張承素領徒封圍臺
石礮直集賢院宋臯內侍郝昭信封社首石礮並先
往規度之詳定所言朝覲壇在行宮南方九丈六尺
高九尺四陛陞南面兩陛餘三面各一陛一壇二分
在南一分在北又按唐封禪備法駕駕車故事乘輿出
京並用法駕所過州縣不備儀仗等六圍臺上設登歌

鐘磬各一具封祀壇宮架二十楹四隅立建鼓二舞
社首壇設登歌如圍臺面下宮架二舞如封祀壇朝
覲壇宮架二十楹不用熊羆十二案又按六典南郊
合祀天地服袞冕垂白珠十有二黻衣纁裳十二章
欲望封禪日依南郊例治禮畢御朝覲壇諸州所貢
方物陳列如元正儀令尚書戶部告示並先集泰山
下仍詔出京日具小駕儀仗太常寺三百二十五人
兵部五百六十六人殿中省九十一人太僕寺二百
九十九人六軍諸衛四百六十八人左右金吾仗各
一百七十六人司天監三十七人有司言南郊惟昊

天皇地祇配帝日月五方神州各用幣內官而下別
設六十六段分充按開寶通禮嶽鎮海濱幣從方色
即明皆有制幣今請封祀壇內官至外官三百一十
八位社首壇嶽鎮以下一十八位並用方色幣又南
郊牲正坐配坐用犢五方帝日月神州共用羊豕二
十二從祀七百三十七位仍以前數分充今請神州
而上十二位用犢其舊只供羊豕改充從祀牲又景德
中升天皇北極在第一等今請亦於從祀牲內體薦
舊制郊祀正坐配坐祔以黃皇帝拜褥以緋至是詔
配坐以緋拜褥以紫又以靈山清潔命祀官差減其

數或令無攝有期喪亦滿餘服亦卒哭者不得預祭
內侍諸司官除掌事宿衛外從升者裁二十四人諸
司職掌九十三人其文武官升山者皆公服詳定所
言漢書八神與歷代封禪帝皇及所禪山並於前祀
七日遣官致祭以太牢祀泰山以牢祀社首九月詔
審刑院開封府毋奏大辟案帝拜儀于崇德殿初禮
官言無帝王親習之文帝曰朕以逮宣恭之意豈憚
勞也既畢帝見禮文有未便諭宰臣與禮官再議於
是詳定所言按開寶禮則燔燎畢封冊開元故事則
封燬後燔燎今如不對神封冊則未稱宣恭或封燬

後送神則併為誼清欲望候終獻畢皇帝升壇封玉
匱置礪中泥印訖復位飲福送神樂止舉燎火次元
書降次金匱降禮儀使奏禮畢皇帝還大次候封礪
畢皇帝再升壇省視緣祀禮已畢更不舉樂省訖降
壇仍詔山上亞獻終獻登歌作樂十月戊子朔祭天
下屠殺一月帝自生廟即屏輦蔬食自進發至行禮
前並禁音樂有司請登封日國臺立黃麾仗至山下
壇設權火將行禮然炬相屬又出朱字漆牌遣執仗
者傳付山下牌至公卿就位皇帝就望燎位山上傳
聖萬歲下即舉燎皇帝還大次齋嚴又傳呼而下祀

官始退社首瘞坎亦設權火三為準遺司天設漏壺
山之上下命中官覆校日景復於壇側擊板相應自
太平頂天門黃峴嶺岱嶽觀各豎長竿揭籠燈下照
以相參候辛卯發京師以玉輅載天書先行次日如
之至鄆州令從官衛士蔬食丁未次奉高宮戊申齋
于穆清殿諸升山者官給衣令祀日沐浴服之庚戌
帝服通天冠絳紗袍乘金輅備法駕至山門幄次改
服鞞袍乘步輦登山鹵簿儀衛列山下天書仗不上
山與法駕仗間立知制誥朱異奉玉冊牒及園臺行
事官先升且以回馬嶺至天門路峻絕人給橫板二

長三尺許繫綵兩端施於背膺選從卒推引而上衛
士皆給釘鞵供奉馬止於中路自山趾盤道至太平
頂凡兩步一人綵繡相間樹當道者不伐止縈以繒
帝每經陜險必降輦徒步亞獻寧王元倓終獻舒王
元偁鹵簿使陳堯叟從祀宮黜饌習儀於園壇是夕
山下罷警場辛亥設昊天上帝位于園臺奉天書于
坐左太祖太宗並配西北側向帝服袞冕升臺奠獻
悉去侍衛拂擢止於壝門籠燭前導亦徹之玉冊文
曰嗣天子臣某敢昭告于昊天上帝臣嗣膺景命昭
事上穹昔太祖揖讓開基太宗憂勤致治廓清寰宇

混一車書固抑升中以延積慶元符錫祚象寶效祥
異域咸懷聖年屢應虔脩封祀祈福黎元謹以玉帛
儀祥奉盛庶品備茲禋燎式薦至誠皇伯考太祖皇
帝皇考太宗皇帝配神作主尚享玉牒文曰有宋嗣
天子臣某敢昭告于昊天上帝啓運大同惟宋受命
太祖肇基功成治定太宗膺圖重熙累盛粵惟冲人
丕承列聖寅恭奉天憂勤聽政一紀于茲四隩來暨
丕貺殊尤元符章示儲慶發祥清淨可致時和年豐
群生咸遂仰荷顧懷敢忘繼志僉議大封章申昭事
躬陟喬嶽對越上天率禮祗肅備物吉蠲以仁守位

以孝奉先祈福逮下侑神昭德惠綏黎元慈建皇極
天祿無疆靈休允迪萬葉其昌永保純錫命群官享
五方帝及諸神於山下封祀壇上飲福酒攝中書令
王旦跪稱曰天賜皇帝太一神筮周而復始永綏兆
人三獻畢封金玉匱王旦奉玉匱置於石礮攝太尉
馮拯奉金匱以降將作監領徒封礮帝登園臺閱視
訖還御帷宰臣率從官稱賀山下傳呼萬歲聲動山
谷即日仗還奉高宮百官奉迎于石口帝復齋于穆
清殿壬子禪祭皇地祇于社首山奉天書升壇以祖
宗配玉冊文曰嗣天子臣某敢昭管子皇地祇無私

垂祐有宋肇基命惟天啓慶賴

儀太祖神武威震

萬寓太宗聖文德綏九土臣恭

寶命纂承丕緒穹

昊降祥靈符下付景祚延鴻和

昭著八表以寧五

兵不戢九穀豐穰百姓親比方

所資涼德是愧溥

率同詞縉紳協議因以特巡亦

肆類躬陳典禮祇

事厚載致孝祖宗潔誠嚴配以

大報率脩明祀本

支百世黎元受祉謹以玉帛犧

牲潔盛庶品備茲禋

瘞式薦至誠皇伯考太祖皇帝

皇考太宗皇帝配神

作主尚饗帝至山下服鞞袍步出

大次癸丑有司設

仗衛官縣于壇下帝服袞冕御

禱壇上之壽昌殿

受朝賀大赦天下文武進官勳減免賦稅工役各有差改乾封縣曰奉符縣宴百官卿監以上于穆清殿泰山父老子殿門甲寅發奉符始進常膳帝之巡祭也往還四十七日未嘗遇雨雪嚴冬之候景氣恬和祥應紛委前祀之夕陰霧風勁不可以燭及行事風頓止天宇澄霽燭焰灑然封鹹訖紫氣蒙壇黃光如帛繞天書匣悉縱四方所獻珍鳥異獸山下法駕還奉高官日重輪五色雲見鼓吹振作觀者塞路歡呼動天地改奉高官曰會真宮九天司命上卿加號保生天尊青帝加號廣生帝君天齊王加號仁聖各

遣使祭告詔王旦撰封祀壇頌王欽若撰社首壇頌陳堯叟撰朝覲壇頌園臺承祀官並於山上刻名封祀九宮社首壇奉祀官並於社首壇陰刻名扈從升朝官及內殿崇班軍校領刺史以上與蕃夷酋長並於朝覲頌碑陰刻名明年二月詔知兗州李迪東京轉運使馬元方等同修園封以呂良首請命攝兗州助教政和三年充鄆耆壽道釋等及知開德府張爲等五十二人表請東封優詔不允六年知兗州宋康年請下祕閣檢尋祥符東封典故付臣經畫時蔡京當國將講封禪以文太平預具金繩玉檢及他物

甚備造舟四千艘兩具亦千萬計迄不能行

汾陰后土真宗東封之又明年河中府言進士薛南及父老僧道千二百人列狀乞赴闕請親祠后二詔不允已而南又請河南尹寧王元偓亦表請文武百僚詣東土閤門三表以請詔明年春有事於汾陰后土命知樞密院陳堯叟為祀汾陰經度制置使翰林學士李宗諤副之樞密直學士戚綸昭宣使劉承珪計度發運河北轉運使李士衡鹽鐵副使林特計度糧草龍圖閣待制王曙西京左藏庫使張景宗供備庫使藍繼宗脩治行宮道路宰■王旦為大禮使知

樞密院王欽若為禮儀使參知政事馮拯為儀仗使趙安仁為鹵簿使陳堯叟為攝道頓遞使又以旦為天書儀衛使欽若安仁副之丁謂為拱侍使藍繼宗為拱侍都監內侍周懷政皇甫繼明為夾侍發陝西河東兵五千人赴汾陰給後出廐為壇傳置命翰林禮院詳定儀注造玉冊祭器先令堯叟詣后土祠祭告分遣宮家官告天地廟社嶽鎮海瀆詳其所言祀汾陰后土請如封禪以太祖太宗並配其方丘之制八角三成每等高四尺上闕十六步八陛■壇廣八尺中廣一丈下廣一丈二尺三重壝四面■為庭

於地壇之正地外壝之內方深取足容... 正坐玉冊玉匱一副配坐玉冊金匱二副
金泥金繩所用石匱并蓋三層方廣五尺下層高一
尺上層高一尺一周闊四寸深五寸中容玉匱其闊一
尺長一尺六寸匱刻金繩道三周各相去五寸每繩
繩處闊一寸深五分上增厚一尺仍於上四角更刻
牙縫長八寸深四寸每繩金繩處深四寸方三寸五
分取容封匱先即廟庭規地為坎深五尺闊容石匱
及封固者先以金繩三道南北絡石匱候祀畢封匱
訖中書侍郎奉匱至廟與太尉同置石匱中將作監

加蓋紫金繩畢各填以石泥印以天下同文之寶如
世有封禪制帝省視後將作監率執事更加蓋頂石
蓋然後封固如法上為小壇如方丘狀廣厚皆五尺
經度制置使詣壇上築壇如方丘廟北古雙栢旁有
堆阜即其地為之有司請祭前七日遣祀河中府境
內伏羲神農帝舜成湯周文武漢文帝周公廟及於
雕不祭漢唐六帝四年正月帝羽儀于崇德殿丁酉
法駕發京師二月丙辰至寶鼎縣奉祇宮戊午致齋
已未遣入內都知鄧永德詣祠上衣服供具庚申百
官宿祀所是夜一鼓扶侍使奉天書并玉輅先至雕

上二鼓帝承金輅法駕詣壇夾路設燎火盤道回曲
周以黃麾仗初路出廟南帝以赤脩謁不欲乘輿輦
過其前令鑿路由廟後至壇次異日帝服袞冕登壇
祀后土地祇備三獻奉天書於神坐之左次以太祖
太宗配侑冊文曰維大中祥符四年歲次辛亥二月
乙巳朔十七日辛酉嗣天子臣示敢昭告于后土地
祇恭惟位配穹昊化敷品彙瞻言夙壤是它景靈備
禮親祠抑惟令典肇啓皇宋混一方輿祖禰紹隆承
平茲以眇躬纘嗣勵翼靡違厚德資生綿區允豫清
寧乎祐義履履中錫寶符靈以珎物虔遵時邁已

建天封明祭禮均有所示蒼獮沐祇事用致其恭爽
頁驗奔壇牲以為肅然鄭對越坤元式祈年豐想
昭政才兆民樂育百福善茲介祉無疆最忘祗畏恭
以琮幣義牲乘盛無品備茲禮禮皇伯考太祖皇帝
皇考太宗皇帝精神作主尚享親封玉冊正坐於玉
匱配坐於金匱禮太尉奉之以降置於玉匱將作監
封固之帝還次改服通天冠絳紗袍乘轎謁后土廟
設登歌奠獻禮官分美詣神至廟中視所封玉匱還
奉祇宮酌容樂太常鼓吹始嚴作是日詔改奉祇曰
太寧宮壬戌御朝親受朝賀奉獻皇太后于總清

殿父老于言門穆清殿奉教宮之前殿也詔五使從
臣刻名碑陰謁西嶽廟從官皆刻名廟上仗齋儀物
大畧如東封之制命齊南嶽將作監三簿以首請祠
汾陰故也

太清宮大中祥符六年是州父老道釋舉人三千三
百十六人詣闕請直駕朝謁太清宮宰臣帥有官表
請詔以明年春親行朝謁禮命參知政事丁謂為奉
祀經度制置使判亳州翰林學士陳彭年副之權三
司使林特計度禮章禮儀院言 唐太清宮令奠獻
用碧幣同人靈故不用玉今詳方 一君守一天神

用玉時薦獻聖祖大帝用四圭有邸詔用蒼璧太清
宮用竹冊一副丁謂言太清宮封藏太上老君寶冊
請用玉匱各一副長廣一尺為如之檢厚一寸二分
長廣如匱刻金繩道五封處深二分方取容受命寶
石匱三層各長一尺二寸闊四尺二寸下層高二尺
中容玉匱鑿深尺二寸長二尺五寸闊尺三寸中層
高一尺南北刻金繩道三指距各五寸闊一寸深五
分繫金繩處各深四八分方取容天下同文寶上層
為蓋頂蓋以玉曰為奉祀大禮使向敏中為儀仗使
王欽若為禮儀使陳堯咨為國符使丁謂為橋道頓

還使又以王曰為天書儀衛使三欽若同儀衛使丁
謂副之兵部侍郎趙安仁為扶侍使入內副都知張
繼能為扶侍都監帝朝謁三清昭應宮賜亳州真源
縣行宮名曰奉元殿曰迎禧二年正月十五日發京
師十九日至奉元宮齋于迎禧殿二十一日帝服通
天冠絳紗袍奉上太上老君混元上德皇帝加號冊
寶夜漏上五刻天書扶侍使奉天書赴太清宮二鼓
帝乘玉輅駐大次三鼓奉天書升殿改服袞冕行朝
謁之禮相三元僎為亞獻崇王元僎為終獻帝還大
次太尉奉冊寶于工匱纏以金繩封以金泥印以受

命之寶納於醮壇一匱將作監加一石蓋其上群臣稱
賀於大次分命輔臣為獻諸殿改奉元宮曰明道宮
奉安玉皇天帝像函真源曰衛真縣車駕次亳州城
西詣新立聖祖殿朝拜至應天府朝拜聖祖殿詔號
曰鴻慶宮仍奉安太祖太宗像駕至自亳州有官迎
對于太一宮西之怪殿有司以衛真靈芝二百輿洎
白鹿前導天書而入帝服褙袍乘大輦備儀衛還宮
先是大中祥符元年正月乙丑帝謂輔臣曰朕去年
十一月二十七日夜將半方就寢忽室中光曜見神
人星冠絳衣告曰來月二日宜於正殿建黃籙道場

一月將降天書大中祥符三篇朕竦然起對已後無見命筆識之自十二月朔即齋戒於朝元殿寔道場以侍神貺適皇城司奏奉天門屋角有黃帛曳鵝毛上帛長二丈許緘物如書卷纏以青縷三道封覆有字隱隱蓋神人所謂天降之書也王曰等皆再拜稱賀帝即步至承天門瞻望再拜遣二內臣升屋奉之下王跪奉而進帝再拜受之親奉安輿導至道場付陳堯叟啓封帛上有文曰趙受命興於宋付於睿居其器守於正世七百九九定緘書其密教以利刀方起帝跪受復授堯叟讀之其書黃字三幅詞類

書洪範老子道德經始言帝能以至孝至道紹世次諭以清淨簡儉終述世祚延永之意讀訖帝復跪奉蘊以所緘帛盛以金匱旦等稱賀於殿之北廡丙寅群臣入賀於崇政殿賜宴帝與輔臣皆蔬食遣官奏告天地宗廟社稷及京城祠廟丁卯有司設大次朝元殿之西廡黃麾仗官縣登歌文武官陪列帝服鞞袍升殿酌獻三清天書禮畢步導入內戊辰大赦改元有官並加恩改左天門為左承天祥符四月辛卯朔天書再降丙子功德閣六月八日封祀制置使王欽若言泰山西南垂刁山上有紅紫雲氣漸成華

蓋至地而散其日木二畫祚於靈液亭此是黃素書
曳林木之上而有字不能識言於皇城使王居正居正
親上有御名馳言欲若遂迎至官舍長中使捧詣闕
帝御崇正殿趣召輔臣曰朕五月丙子夜復夢鄉者
神人言來月上旬當賜天書於泰山宜齋戒祗受朕
雖賀降告未敢宣而路惟密諭王鈇若等凡有祥異即
上聞朕今得其奏果不與憂協上天眷佑惟懼不稱王
旦等曰陛下至德動天感應昭著臣等不勝大慶再
拜禱賀已康復導之入書守於含芳園之正殿辛丑帝
致齋翼日備法駕詣殿再拜受授陳堯叟啓封其文

曰汝崇孝奉育民廣福錫爾嘉瑞黎庶咸知秘守斯
言善解吾意國祚延永壽歷遐歲讀訖復奉以升殿
九月甲子告太廟奉安天書朝元殿建道場扶侍使
上香庭中奏法曲將行禮詣幄殿酌獻訖奉以玉輅
中設几褥夾侍立旁周以黃麾仗前後部鼓吹道門
威儀扶侍使以下前導封禪日皆奉以升壇置正位
之東自是凡舉大禮皆如此制於是製行殿供物定
儀仗千六百人每歲元日召宰臣宗室至禁中朝拜
前一日卻去葷茹帝自製誓文刻石寘玉清昭應宮
寶符閣下摹刻天書奉安昭應宮刻玉殿行酌獻禮

令刻玉使日赴殿行香副使已下日蒞事焉天禧元年正月詔以十五日行宣讀天書之禮前二日齋于長春殿以王欽若為宣讀天書禮儀使有司設次天安殿中位玉皇像置錄本天書於東聖祖板位于西建金籙道場三晝夜其日三鼓帝服通天冠絳紗袍詣道場焚香再拜西向立百官朝服升殿攝中書令任中正跪奏嗣天子臣某謹與宰臣等宣讀天書講求聖意虔思睿訓撫育生民儀衛使王旦跪取左承天門天書置案上攝殿中監張景宗張繼能捧案攝司徒王曾攝司空張知白跪展天書攝太尉向敏中

宣讀每句已即詳繹其旨言上天訓諭之意攝中書令王欽若錄之宣讀畢攝侍中張旻跪奏嗣天子臣某敢不虔遵天命儀衛使受天書跪納匣中又取功德閣天書泰山天書宣讀如上儀王欽若跪進所錄天書帝跪受之登歌酌獻禮畢奉天書還內帝自作欽承寶訓述以示中外是月之朔又奉天書升太初殿恭上玉皇大帝聖號寶冊袞服焉帝於大中祥符五年十月語輔臣曰朕夢先降神人傳玉皇之命云先令汝祖趙某授汝天書令再見汝如唐朝恭奉玄元皇帝翼日復夢神人傳天尊言吾坐西斜設六

位以候是日即於延恩殿設道場五鼓一籌先聞異
香頃之黃光滿殿蔽燈燭覩靈仙儀衛天尊至朕再
拜殿下俄黃霧起須臾霧散由西陞升見侍從在東
陛天尊就坐有六人揖天尊而後坐朕欲拜六人天
尊止令揖命朕前曰吾人皇九人中一人也是趙之
始祖再降乃軒轅皇帝凡世所知少典之子非也毋
感電夢天人生於壽丘後唐時奉玉帝命七月一日
下降總治下方主趙氏之族今已百年皇帝善為撫
育蒼生無怠前志即離坐乘雲而去王旦等皆再拜
稱賀即召旦等至延恩殿歷觀臨降之所并布告天

下命叅知政事丁謂翰林學士李宗諤龍圖閣待制
陳彭年與禮官脩崇奉儀注閏十月制九天司命保
生天尊號曰聖祖上靈高道九天司命保生天尊大
帝聖祖母號曰元天大聖后遣宮就南郊設昊天及
四位告之七年九月即滋福殿設玉皇像奉聖號匣
安於朝元殿後天書刻玉幄次詔以來年正月上玉
帝聖號帝親撰文及天書下亦以此日奏告仍定儀
式班之以王旦為奏告大禮使向敏中為儀仗使寇
準為鹵簿使丁謂為禮儀使王嗣宗為橋道頓遞使
八年正月朔駕詣玉清昭應宮奉表奏告上玉皇大

帝聖號曰太上開天執符御曆含真體道玉皇大天
帝奉刻玉天書安於寶符閣以帝御容侍立于側升
閣酌獻復朝拜明慶二聖殿禮畢還宮易常服御崇
德殿百官稱賀九年詔以來年正月朔詣玉清昭應
宮上玉皇聖號寶冊二日詣景靈宮上聖祖天尊大
帝徽號十二月己亥奉寶冊仙衣安于文德殿迺齋
于天安殿後室四鼓帝詣天安殿酌獻天書畢大駕
赴玉清昭應宮袞冕升太初殿奉冊訖奠玉幣薦饌
三獻飲福登歌二舞望燎如祀昊天上帝儀畢詣二
聖殿奉上絳紗袍奉幣進酒分遣攝殿中監上紫微

大帝絳紗袍七元輔弼真君紅綃衣翊聖保德真君
皐袍帝改服鞞袍詣紫微設寶符閣焚香群臣詣集
禧殿門表賀是日天書赴景靈宮大駕次至齋于明
福殿二日帝服袞冕詣天興殿奉上聖祖天尊大帝
冊寶仙衣薦獻如上儀迺改服詣保寧閣焚香還宮
群臣入賀于崇德殿命諸州設羅天大醮先建道場
二十七日命王旦為兗州太極觀奉上寶冊使趙安
仁副之遣官攝中書侍郎殿中監押當冊寶仙衣二
月丁亥帝齋于長春殿翼日有司設聖母板位文德
殿行酌獻禮拜授冊寶于王旦仙衣于安仁以升金

輅具鹵簿儀衛所過禁屠宰三月乙巳旦等詣觀奉
冊上懿號曰聖祖母元天大聖后其日帝不視朝禮
畢群臣入賀賜飲崇德殿徽宗政和六年九月朔復
奉玉冊玉寶上玉帝尊號曰太上開天執符御曆含
真體道皇天玉皇上帝蓋以論者折玉皇大天帝吳
天上帝言之不能致一故也又詔以王者父天母地
乃者祇率萬邦黎庶強為之名以玉冊玉寶昭告上
帝而地祇未有稱謂謹上徽號曰承天效法厚德光
大后土皇地祇明年五月詣玉清和陽宮奉上寶冊
所用之禮以瘞坎易燎柴設望瘞位玉以黃琮及兩

珽有邸幣以黃舞以八成其餘並如奉上玉皇尊號
之儀徽宗崇尚道教制郊祀大禮以方士百人執威
儀前引分列兩序立於壇下政和三年十一月五日
恭上神宗哲宗徽號于太廟翌日祀昊天上帝于園
丘太師蔡京奏天神降格實為大慶乞付史館帝出
手詔播告天下群臣詣東上閣門拜表稱賀御製天
真示現記尋以天神降日為天應節即其地建迎真
宮明年夏至躬祀方丘又製神應記略云羽衛多士
奉釐武夫與陪祝官顧瞻中天有形有像若人若鬼
特予執戟列於空際見者駭愕仍遣使奏告陵廟詔

天下又用方土魏漢津之說備百物之象鑄鼎九於
中太一宮南為殿奉安之各周以垣上施埤堦漫如
方色外築垣環之曰九成宮中央曰帝鼎其色黃祭
以土五日為大祠幣用黃樂用宮架北方曰寶鼎其
色黑祭以冬至幣用阜東方曰蒼鼎其色碧祭以春分幣用青
立春幣用阜東方曰蒼鼎其色碧祭以春分幣用青
東南曰岡鼎其色綠祭以立夏幣用緋南方曰彤鼎
其色紫祭以夏至幣用緋西南曰阜鼎其色黑祭以
立秋幣用白西方曰晶鼎其色赤祭以秋分幣用白
西北曰魁鼎其色白祭以立冬幣用阜八鼎皆為中

祠樂用登歌享用素饌復於帝鼎之宮立大角鼎星
祠崇寧四年八月奉安九鼎以祭京為定鼎禮儀使
帝幸九成宮酌獻九月朔百官稱賀于大慶殿如大
朝會儀鄭居申言亳州太清宮道士王與之進黃帝
崇天祀鼎儀訣皆本於大元玉冊九宮太一合於漢
津所授上帝錫夏禹隱文同脩為祭鼎儀範脩成鼎
書十七卷祭鼎儀範六卷先是詔曰九鼎以奠九州
以禦神靈其用有法後失其傳闕王與之所上祀儀
推鼎之意施於有用蓋非今人所能作去言綿邈文
字雜糅可擇其當理合經條為定制班付有司至是

書成并以每歲祀鼎常典付有司行之又詔以鑄鼎
之地作寶成宮總屋七十一區中置殿曰神靈以祠
黃帝東廡殿曰成功祀夏后氏西廡殿曰持盈祠周
成王及周公召公後置堂曰昭應祀唐李良及隱士
嘉成侯魏漢津太常禮部言每歲欲於大樂告成崇
政殿元進樂日秋八月二十七日舉祀事祀黃帝依
感生帝神州地祇為十祠幣用黃樂用宮架祝文依
祀聖祖稱詞皇帝点名其成功持盈二殿禮用中祀
幣各用白昭應堂禮用小祀並以素饌從之政和六
年用方士王仔昔議定鼎閣於天章閣自九成宮徙

九鼎奉以之又詔改帝鼎為隆鼎正南形鼎為明鼎
西南阜形為順鼎止西晶鼎為德鼎西北形鼎為德
鼎正北實鼎如舊東北壯鼎為壽鼎正東蒼鼎為育
鼎東南兩鼎為黎鼎鼎角為國徽謂之四闕上神
像左周鼎星君中帝帝星君右人角星君閣下鼎鼎
神像各守逐鼎布列亦用仔昔議也及為諸鼎閣奉安
神像明日復請閣行香有僚陪位其後又詔九鼎新
之乃在入交改皆無依據宜復舊之唯國徽謂閣
乃舊八年用方士言鑄神霄九鼎成曰太極飛雲洞
之鼎登臺祀天貯聖酒之鼎山登五神之鼎清明

洞淵之鼎天地陰陽之鼎混沌之鼎浮屠洞天之鼎
靈光是羅懷神之鼎蒼蠅火咄咄自金輪之鼎泰安
於二清寶壽宮神霄殿與魏漢津林每凡十八鼎焉

志卷第五十八

志卷第五十八

宋文一百五

開府儀同三司柱國嘉軍國重事節中書右丞相兼樞密使領經筵事都統臣等奉
勅修

禮八 吉禮八

文宣王廟 武成王廟
先代陵廟 諸神祠

至聖文宣王唐開元末升為中祠設從祀禮令攝三
公行事朱梁喪亂從祀遂廢後唐長興二年仍復從
祀周顯德二年別營國子監置學舍宋因增修之塑
先聖亞聖十哲像畫七十二賢及先儒二十一人像
于東西廡之木壁太祖親撰先聖亞聖贊十哲以下

命文臣分贊之建隆中凡三幸國子監謁文宣王廟
太宗亦三謁廟詔繪三禮器物制度于國學講論堂
木壁又命河南府建國子監文宣王廟置官講說及
賜九經書真宗大中祥符元年封泰山詔以十一月
一日幸曲阜備禮謁文宣王廟內外設黃麾仗孔氏
宗屬並陪位帝服鞞袍行酌獻禮又幸叔梁紇堂命
官分奠七十二弟子先儒洎叔梁紇顏氏初有司定
儀肅揖帝特展拜以表嚴師崇儒之意親製贊刻石
廟中復幸孔林以樹擁道降輿乘馬至文宣王墓設
奠再拜詔追謚曰玄聖文宣王祝文進署祭以太牢

脩飾祠宇給便近十二戶奉塗廟仍追封叔梁紇為齊
國公顏氏魯國夫人伯魚并開官氏鄆國夫人二年
五月乙卯詔追封十哲為公十二弟子為侯先儒為
伯或贈官親製文宣王宣王贊命宰相等撰顏子以
下贊留親奠祭器於廟中從官立石刻名既以國諱
改謚至聖文宣王賜孔氏錢帛錄親屬五人並賜出
身又賜太宗御製御書一百五十卷銀器八百兩詔
太常禮院定州縣釋奠器數元聖先師每坐酒尊一
尊豆八簋二簋一俎三壘一洗一篚一尊皆加勺鬯
各置於地中各一燭二爵共四地有從祀之處諸坐

各邊二豆二簋一饗一俎一燭一爵一仁宗再幸國
子監謁文宣王廟嘗再拜焉熙寧七年判國子監常
秩等請立孟軻揚雄像於廟廷仍賜爵號又請追尊
孔子以帝號下兩制禮官詳定以爲非是而止京兆
府學教授蔣夔請以顏回爲充國公母稱先師而祭
不讀祝儀物一切降殺而進閔子騫九人亦在祀典
禮官以孔子顏子稱號歷代各有據依難輒更改儀
物祝獻亦難降殺所請九人已在此典熙寧祀儀十
哲皆爲從祀惟州縣釋奠未載請自今二京及諸州
春秋釋奠並準熙寧祀儀詔封孟軻鄒國公晉州州

學教授陸長愈請春秋釋奠孟子並與顏子並配議
者以謂凡配享從祀皆孔子同時之人今以孟軻並
配非是禮官言市廛貞觀以漢伏勝高堂生等杜預范
甯之徒與顏子俱配享至今從祀豈必同時孟子於
孔門當在顏子之列至於荀况揚雄韓愈皆發明先
聖之道有益學者以未配食誠闕典也請自今春秋
釋奠以孟子配食荀况揚雄韓愈並加封爵以世次
先後從祀於左丘明二十一賢之間自國子監及天
下學廟皆塑鄒國公像冠服同充國公仍繪荀况等
像於從祀荀况左丘明下揚雄劉向下韓愈范甯下

冠服各從封爵詔如禮部議荀況封蘭陵侯揚雄封
成都伯韓愈封昌黎伯令學士院撰贊文又詔太常
寺脩四孟釋菜儀元祐六年幸太學先請國子監至
聖文宣王殿行釋奠禮一獻再拜崇寧二年孔鯉為
泗水侯孔伋為沂水侯詔古者學必祭先師況都城
近郊大關輿會聚四方之士多且數千宜建文宣王
廟以便薦獻又詔王安石可配享孔子廟位於鄒國
公之次國子監丞趙子櫟言唐封孔子為文宣王其
廟像內出王者衮冕衣之今乃循五代改制服上公
之服七十二子皆同人而衣冠率用漢制非是詔孔

子仍舊七十二子易以周之冕服又詔辟廱文宣王
殿以大成為名帝幸國子監謁文宣王殿守再拜行
酌獻禮遣官分奠充國公而下國子司業蔣靜言先
聖與門人通被冕服無別配享從祀之人嘗從所封
之爵服周之服公之衮冕九章侯伯之鷩冕七章衮
公服也達於上鄭氏謂公衮無升龍誤矣攷周官司
服所掌則公之冕與王同弁師所掌則公之冕與王
異今既考正配享從祀之服亦宜考正先聖之冕服
於是增文宣王冕為卜有二疏大觀二年從通仕郎
侯子孟請繪子思像從祀於左丘明二十四賢之間議

禮局言寔隆二年詔國子監廟門立戟十六用正一品禮大中祥符二年賜曲阜廟祖主從上公之制又史記弟子傳曰受業身通六藝者七十有七人自顏回至公孫龍三十五人顏有年之及受業見於書傳四十二人姓名僅存家語曰七十二弟子皆升堂入室者按唐會要七十七人而開元禮止七十二人又復去取下一本朝議臣斷以七十二子之說取琴張等五人而去公夏首等十八人今以家語史記參定公夏首后處公有定顏祖鄭單罕父黑秦高原抗樂效廉潔唐會要開元禮亦云一見之皆有伯爵載於祀典

請追贈侯爵使預祭享詔封公夏首鍾平侯后處朕東侯公有定梁父侯顏祖富陽侯鄒單聊城侯罕父黑祈鄉侯秦高馮翊侯一原抗樂平侯樂效建成侯廉潔胙城侯又詔改封曾公參武城侯顓孫師潁川侯南宮縉汶陽侯司馬耕睢陽侯琴張陽平侯左丘明中都伯毅梁赤睢陵伯戴聖考城伯以所封祀先聖諱也政和三年詔封于安石舒王配享安石子零臨川伯從祀新儀成以孟春元日釋菜仲春仲秋上丁日釋奠以兗國公顏回鄒國公孟軻舒王三安石配享魯上琅邪公閔損東平公肅耕下邳公肅雍臨淄公

宰子黎陽公端木賜並西向彭城公肅求河內公仲
白丹陽公言偃河東公卜高武城侯魯參並東向東
廡頴川侯顓孫師以下至成都伯楊旌四十九人並
西向西廡長山侯林放以下至臨川伯王雲四十八
人並東向頡辟雍大成殿名於諸路州學五年太常
等言兗州鄒縣孟子廟詔以樂正子克利國侯公孫丑次
下從祀皆擬定其封爵樂正子克利國侯公孫丑魯
光伯萬章博興伯告子不害東阿伯孟仲子新泰伯
陳繅蓬萊伯充虞昌樂伯屋廬連奉符伯徐辟仙源
伯源代沂水伯彭更雷澤伯公都子平陰伯咸丘蒙

須城伯高子泗水伯桃應膠水伯盆成括萊陽伯李
孫豐城伯子叔承陽伯大晟繼成詔下國子學選諸
生肄習上丁釋奠奉于堂上以祀先聖靖康元年前
諫議大夫楊時言王安石學術之謬請追奪王爵明
詔中外毀去配享之像使邪說濶辭不為學者之感
詔降安石從祀廟廷尚書傅墨卿言釋奠禮饌宜依
元豐祀儀陳設其五禮新儀勿復遵用時又有等學
大觀三年禮部太常寺請以文宣王為先師兗鄒荆
三國公配享十哲從祀自昔著名算數者畫像兩廡
請加賜五等爵隨所封以定其服於是中書舍人張

邦昌定等學封風后上谷公箕子遼東公周六夫商
高郁夷公大撓涿鹿公隸首陽周公容成平都公常
儀京都公鬼俞區宜都公商丕咸河東公晉史蘇晉
陽伯秦卜徒父潁陽伯晉卜偃平陽伯魯梓慎汝陽
伯晉史趙高都伯魯卜楚丘昌衍伯鄭裨竈榮陽伯
趙史墨易陽伯周榮方美陽伯齊甘德菑川伯魏石
申隆慮伯漢解于妄人靖泉伯耿壽昌安定伯夏侯
勝任城伯京房樂平伯翼奉良成伯李尋平陵伯張
衡西鄂伯周興慎陽伯單颺湖陸伯樊英魯陽伯晉
郭璞聞喜伯宋何承天昌胤伯北齊宋景業廣宗伯

隋蕭吉臨湘伯臨孝恭新豐伯張胃玄東光伯周王
朴東平伯漢鄧平新野子劉洪蒙陰子魏管輅平原
子吳趙達穀城子宋祖冲之范陽子後魏商紹長樂
子北齊信都芳樂城子北齊許遵高陽子隋耿詢湖
熟子劉焯昌亭子劉炫景城子唐傅仁均博平子王
孝通介休子瞿曇羅居延子李淳風昌樂子王希明
瑯琊子李鼎祚贊皇子邊岡成安子漢郎顛觀陽子
襄楷隰陰子司馬季主夏陽男落下闳閬中男嚴君
平廣都男魏劉徽淄鄉男晉姜岌成紀男張丘建信
成男夏侯陽平陸男後周甄鸞無極男隋盧大翼成

平男昴詔以黃帝為先師禮部員外郎吳時言書畫
之學教養生徒使知以孔子為師此道德之所以一
也若每學建立殿宇則配食從祀難於其人請春秋
釋奠止令書畫博士量率職事生員陪頂執事庶使
知所宗師醫學亦準此詔皆從之其釋奠之禮景德
四年同判太常禮院李維言按開寶通禮諸州釋奠
並刺吏致齋三日從祭之官齋於公館祭日刺吏為
初獻上位為亞獻博士為終獻今諸州長吏不親行
祀非尊師重教之道詔太常禮院檢討以聞按五禮
精義州縣釋奠刺史縣令為初獻上位孫丞亞獻州博

士縣王簿終獻有故以次

攝之大中祥符三年判

國子監孫奭言上丁釋奠舊

禮以祭酒司業博士充

三獻官新禮以三公行事近

歲止命獻官兩員臨時

通攝未副崇祀向學之意望

自今備差太尉太常光

祿卿以充三獻又命崇文院

刊釋奠儀註及祭器圖

頒之諸路熙寧五年國子監

言舊例過貢舉歲禮部

貢院集諸州府所貢第一人

詔奠先聖如春秋釋奠

儀况春秋自有釋奠禮

詔能貢舉人謁奠崇寧議禮

局言太學獻官太祝奉禮

以法服至於郡邑則用

常服望命有司降祭服

攝凡獻官祝禮各服其

服以畫事神之儀詔以素服禮度放使州縣自造馬
其謁先師之禮建隆二年禮院準禮部貢院移按禮
閣新儀云舊儀無貢舉人謁先師之文開元二十六
年詔諸州貢舉人見訖就國子監謁先師官爲開講
質問疑義所司設食昭文崇文兩館學士及監內諸
舉人亦準此自後諸州府貢舉人十一月朔日正衙
見訖擇日謁先師遂爲常禮大觀初大司成強淵明
言考之禮經始入學有釋菜之儀請自今每歲貢
士始入辟雍並以元日釋菜于先聖其儀獻官一員
以丞或博士分兼官八員以博士正錄大祝一員以

正錄應祀官前釋菜一日赴學各宿其次至日請文
宣王殿常服行禮貢士初入學者陪位于庭其他亦
畧倣釋奠之儀紹興十年詔與大社大稷並爲大祀
淳熙四年去王雱畫像淳祐元年正月理宗幸太學
詔以周敦頤張載程顥程頤朱熹從祀黜王安石景
定二年皇太子請學請以張栻呂祖謙從祀從之咸
淳三年詔封魯參邾國公孔伋沂國公配享先聖封
顥孫師陳國公升十哲位復以邵雍司馬光列從祀
其序兗國公邾國公沂國公鄒國公居正位之東面
西向北上爲配位費公閔損薛公冉雍黎公端木賜

衛公仲由魏公卜商居殿上東面西向北上鄆公冉
耕齊公宰子徐公冉求吳公言偃陳公顓孫師居殿
上西面東向北上爲從祀東廡金鄉侯澹臺滅明任
城侯原憲汝陽侯南宮适萊蕪侯曾點須昌侯商瞿
平輿侯漆雕開睢陽侯司馬耕平陰侯有若東阿侯
巫馬施陽穀侯顏辛上蔡侯曹邨枝江侯公孫龍馮
翊侯秦相雷澤侯顏高上邽侯壤駟赤成邑侯石作
蜀鉅平侯公夏首膠東侯后處濟陽侯奚審點富陽
侯顏祖滄陽侯句井疆鄆城侯秦商即墨僕公祖句
茲武城侯縣成汧源侯燕伋宛句侯顏之僕建成侯

樂欬堂邑侯顏何林慮侯狄墨鄆城侯孔忠徐城侯
公西點臨濮侯施之常華亭侯秦非文登侯申棖濟
陰侯顏噲泗水侯孔鯉蘭陵伯荀况睢陵伯毅梁赤
萊蕪伯高堂生樂壽伯毛萇彭城伯劉向中牟伯鄭
衆緱氏伯杜子春良鄉伯盧植滎陽伯服虔司空王
肅司徒杜預昌黎伯韓愈河南伯程顥新安伯邵雍
溫國公司馬光華陽伯張栻凡五十二人並西向西
廡阜侯顏無繇共城侯高柴壽張侯公伯寮益都侯樊
須鉅野侯公西赤千乘侯梁鱣臨沂侯冉孺沐陽侯

伯虔諸城侯冉季濮陽侯漆雕哆高苑侯漆雕徒父
鄒平侯商澤當陽侯任不齊牟平侯公良孺新息侯
秦冉梁父侯公肩定聊城侯鄔單邾鄉侯罕父黑淄
川侯申黨厥次侯榮旂南華侯左人郟胸山侯鄭國
樂平侯原亢胙城侯廉絜博平侯叔仲會高堂侯邾
巽臨胸侯公西甌如內黃侯遽瑗長山侯林放南頓
侯陳亢陽平侯琴張博昌侯苒叔乘中都伯左丘明
臨淄伯公羊高乘氏伯伏勝考城伯戴聖曲阜伯孔
安國成都伯揚雄岐陽伯賈逵扶風伯馬融高密伯
鄭玄任城伯何休偃師伯王弼新野伯范甯汝南伯

周敦頤

陽伯程頤鄧伯一依載徽國公朱熹

呂祖謙凡五十二人並東

昭烈武成王自唐立太公廟春秋仲月上戊日行祭

禮一先初對高武成王始置聖十於等後又加七

十一家子梁竇從祀之祭後復之太祖建隆三年

詔脩武成王廟與國學相對命左諫議大夫崔頌董

其後仍令禮檢閱廟未以東謀臣名將勳績元著者

以開四年四月帝幸廟歷觀圖壁指白起曰此入殺

已降不武之甚何受享於此命去之景德四年詔西

京擇地定廟如東京制大中祥符元年詔昭烈初

建隆議升歷代功臣二十三人尊配享者退二十二
人慶曆儀自張良管仲而下依舊配享不用建隆升
降之次元豐中國子司業朱服言釋奠文宣王以國
子司業酒司業為初獻丞為亞獻博士為終獻太祝奉
禮並以監學官充及上戊釋奠武成王以祭酒司業
為初獻其亞獻終獻及讀祝率幣令三班院差使臣
充之官制未行武學隸樞密院學官負數少故差右
選今武學隸國子監長貳丞簿官屬已多請並以本
監官充攝行事仍令太常寺修入祀儀政和二年武
學論張滋言詩云赫赫南仲維師尚父文武吉甫顯

允方叔王命召虎程伯休父是均為周將功著聲詩
今昔所尊惟一尚父而南仲吉甫之徒不預配食餘
如卻縠之屬禮樂教養善得兼以言為學者師法不
當棄而不錄請並以食漢士孫宗鍾亦請以黃石公
配後有司論高不是國子監丞趙子莊復言之宣和
五年禮部言武成王廟從祀本傳已有封爵者其
未經封爵之人齊相管仲封涿水侯大司馬田穰
苴橫山侯吳大將軍孫武滄濱侯越相范蠡遂武侯
燕將樂毅平原侯馮丞相漆高亮頊與侯魏西河守
吳起封廣宗伯齊將孫臏武清伯田單昌平伯趙將

麻廬臨城伯秦將王剪鎮山伯漢前將軍李廣懷柔
伯吳將軍周瑜平虜伯於是釋奠日以張良配享殿
上管仲孫武樂毅管仲視李勣並西向田穰苴范蠡
歸信李靖郭子儀並東向東廡白起孫臏廉頗李牧
曹參周勃李廣霍去病鄧禹馮異吳漢馬援皇甫嵩
鄧艾張飛呂蒙陸抗杜預陶侃慕容恪宇文憲韋孝
寬楊素賀若弼李善李德裕王孝傑王峻李光弼
並西向西廡吳起田單趙奢王翦彭越周亞夫衛青
趙充國寇恂賈復耿弇段熲張遼關羽周倫陸遜羊
祐王濬謝玄王猛王鎮惡斛律光王僧辯于謹吳明

徹韓擒虎史萬歲尉遲敬德裴行儉張仁亶郭元振
李晟並東向凡七十二將云紹興七年五月太常博
士黃積厚乞以仲春秋上戊日行禮十一年五月
國子監丞林保奏竊見昭烈武成王享以酒脯而不
用牲牢雖曰時方多事禮用綿蕪然非所以右武而
勵將士也乞今後上戊釋奠用牲牢以管仲至郭子
儀十八人祀於殿上從之乾道六年詔武成王廟升
李晟於堂上降李績於李晟位次仍以曹彬從祀先
是紹興間右正言都民望言李績邪說誤國唐祀幾
滅李晟有再造王室之勲宜升李晟于堂上置李績

於河間王孝恭之下至是著作郎傅伯壽言武成廟
從祀出於唐開元間一時銓次失於太雜如尹吉甫
之伐玁狁召虎之平淮夷寔亞鷹揚之烈陳湯傳介
子馮奉世班超之流皆爲有漢之雋功在晉則謝安
祖逖在唐則王忠嗣張巡輩皆不得預從祀之列竊
聞邇日議臣請以本朝名將從祀謂宜併詔有司討
論歷代諸將爲之去取然後與本朝名將繪於殿廡
亦乞取建隆建炎以來驍俊忠槩之臣功烈暴于天
下者參陪廟祀故有是命

先代陵廟及錄名臣後建隆元年詔前代帝王陵寢

忠臣賢士丘壠或樵采不禁風雨不庇宜以郡國置
戶以守隳毀者修葺之乾德初詔歷代帝王國有常
享著于甲令可舉而行自五代亂離百司廢墜匱神
乏祀闕孰甚焉按祠令先代帝王每三年一享以仲
春之月牲用大牢祀官以本州長官有故則上佐行
事官造祭器送諸陵廟又詔先代帝王載在祀典或
廟貌猶在久廢牲牢或陵墓雖存不禁樵采其太昊
炎帝黃帝高辛唐堯虞舜夏禹成湯周文王武王漢
高帝光武唐高祖太宗各置守陵五戶歲春秋祠以
太牢商中宗太戊高宗武丁周成王康王漢文帝宣

帝魏太祖晉武帝後周太祖隋高祖各置三戶歲一
享以太牢秦始皇帝漢景帝武帝明帝章帝魏文帝
後魏孝文帝唐玄宗憲宗肅宗宣宗梁太祖後唐莊
宗明宗晉高祖各置守陵兩戶三年一祭以太牢周
桓王景王威烈王漢元帝成帝哀帝平帝和帝殤帝
安帝順帝冲帝質帝獻帝魏明帝高貴鄉公陳留王
晉惠帝懷帝愍帝西魏文帝東魏孝靜帝唐高宗中
宗睿宗德宗順宗穆宗代宗敬宗文宗武宗懿宗僖
宗昭宗梁少帝後唐末帝諸陵常禁樵采尋又禁河
南府民耕晉漢廟墟地凡諸陵有經開發者有司造

衾冕服常服各一襲具棺槨以葬掩次日所在長吏
致祭又詔前代功臣烈士詳其勲業優劣以聞有司
言齊孫臏晏嬰晉程嬰公孫杵臼燕樂毅漢曹參陳
平韓信周亞夫衛青霍去病霍光蜀昭烈帝關羽張
飛諸葛亮唐房玄齡長孫無忌魏徵李靖李勣尉遲
恭渾瑊段秀實等皆勲德高邁為當時之冠晉趙簡
子齊孟嘗君趙奢漢邴吉唐高士廉唐儉岑文本
馬周為之次南燕慕容德唐裴寂元稹又次之詔孫
臏等各置守冢三戶趙簡子等各二戶慕容德等禁
樵采其有開毀者皆具棺槨朝服以葬掩次日致祭

長吏奉行其事景德元年詔前代帝王陵寢名臣賢士義夫節婦墳壘並禁樵采摧毀者官為脩築無主者碑碣石獸之類敢有壞者論如律仍每歲首所在舉行此令鄭州給唐相裴度守墳三戶賜秦國忠懿王錢俶守墳三戶加謚太公望昭烈武成王建廟青州周公旦追封文憲王建廟兗州春秋委長吏致祭熙寧元年從知濮州韓鐸請堯陵在雷澤縣東穀林山陵南有堯母慶都靈臺廟請敕本州春秋致祭置守陵五戶免其租奉洒掃又以中丞鄧潤甫言唐諸陵除已定頃畝外其餘許耕佃為守陵戶餘並禁止

先是仁宗嘗錄唐張九齡九代孫錫狄仁傑裔孫國寶郭子儀孫元亨長孫無忌孫宏皆命以官神宗又錄魏徵孫道嚴段秀實十二世孫昊八世孫文瓘仍復其家元祐六年詔相州商王河壘甲冑沂州費縣顏真卿墓並載祀典先是乾德中定先代帝王配享儀下諸州以時薦祭牲用羊豕政和議禮局遂為定制紹興元年命祠禹於越州及祠越王句踐以范蠡配淳熙四年靜江守臣張栻奏初領州有唐帝祠其山曰堯山有虞帝祠其山曰虞山請著之祀典十四年衡州守臣劉清之奏史載炎帝陵在長沙茶陵祖

宗時給近陵七戶守視禁其樵牧宜復建廟給戶如
故事淳祐八年湖南安撫大使知潭州陳韡再言從
之初紹興二年駕部員外郎李愿奏程嬰公孫杵曰
於趙最為功臣神宗皇嗣未建封嬰為成信侯杵曰
為忠智侯命絳州立廟歲時奉祀其後皇嗣衆多今
廟宇隔絕祭亦弗舉宜於行在所設位望祭從之十
一年中書舍人朱翌言謹按晉國屠岸賈之亂韓厥
正言以拒之而嬰杵曰皆以死匿其孤卒立趙武而
趙祀不絕厥之功也宜載之祀典與嬰杵曰並享春
秋之祀亦足為忠義無窮之勸禮寺亦言崇寧間已

封厥義成侯今宜依舊立祚德廟政宗十六年加嬰

忠節成信侯杵曰通勇忠智侯厥忠定義成侯後改

封嬰疆濟公杵曰英畧公厥啓信公升為中祀

諸祠廟自開寶玉祐以來尼天下名在地志功及生
民宮觀陵廟名山大川能興雲雨者並加崇飾增入
祀典熙寧復詔憲祠廟祈禱靈驗而未有爵號並以
名聞於是太常博士王右請自今諸神祠無爵號者
賜廟額已賜額者加封爵初封侯再封公次封王生
有爵位者從其本封婦人之神封夫人再封妃其封
號者初二字再加四字如此則錫命馭神恩禮有序

欲更增神仙封號初真人次真君大觀中尚書省言
神祠加封爵等未有定制迺並給告賜額降敕已而
詔開封府毀神祠一十三十八區遷其像入寺觀及
本廟仍禁軍民擅立大小祠祕書監何志同言諸州
祠廟多有封爵未正之處如屈原廟在歸州者封清
烈公在潭州者封忠繁侯永康軍李永廟已封廣濟
王近乃封靈應公如此之類皆未有祀典致前後差
誤官加封者取一高爵為定悉改正之他皆倣此故
凡祠廟賜額封號多在熙寧元祐崇寧宣和之時其
斷立廟若何承年李允則守雄州曹瑋帥秦州李繼

和節度鎮戎軍則以有功一方者也韓琦在中山范
仲淹在慶州孫冕在海州則以政有減惠者也王承
偉築祁州河隄工部員外郎張夏築錢塘江岸則以
為人除患者也封州曹覲德慶府趙師旦邕州蘇緘
恩州通判董元亨指揮使馬遂則死於亂賊者也若
王韶於熙河李憲於蘭州劉滄於水洛城郭成於懷
慶軍折御卿於嵐州作坊使五吉於麟州神堂砦各
以功業建廟冠準死雷州人憐其忠而趙普祠中山
韓琦祠相州則以鄉里皆載祀典焉其他州縣嶽瀆
城隍仙佛山神龍神水泉江河之神及諸小祠皆由

禱祈感應而封賜之多不能盡錄云

志卷第三十八

志卷第五十九

宋史一百六

開禧儀司有禮部置國事司事案相修國之領經書部錄成勝三泰

勅修

禮九

吉禮九

宗廟之制

宗廟之制建隆元年有司請立宗廟詔下其議兵部尚書張昭等奏謹案堯舜禹等立五廟蓋二昭二穆與其始祖也有商建國改立六廟蓋昭穆之外祀契與湯也周立十廟蓋親廟之外祀太祖與文王武王也漢初立廟悉不知禮魏晉始復七廟之制江左相

承不改然七廟之室隋文但立高曾祖滿四廟而已
唐因立親廟梁氏而下不易其法稽古之道斯爲折
衷伏請追尊高曾四代崇建廟室於是判太常寺嘗
儼奏上皇高祖文安府君曰文獻皇帝廟號僖祖皇
曾祖中丞府君曰惠元皇帝廟號順祖皇祖驍衛府
君曰簡恭皇帝廟號翼祖皇考武清府君曰昭武皇帝
帝廟號宣祖皇高祖妣崔氏曰文懿皇后皇曾祖妣
桑氏曰惠明皇后皇祖妣京兆郡太夫人劉氏曰簡
穆皇后太祖御崇元殿備禮冊四親廟奉安神主行
上謚之禮二年十月祔明憲皇后杜氏於宣祖室太

平興國二年有一司言唐制長安太廟凡九廟同殿異
室其制二十一間皆四柱東西夾室各一前後面各
三階東西各二側階本朝太廟四室室三間今太祖
升祔共成五室室謂依長安之制東西留夾室外餘十
間分爲五室室二間從之四月己卯奉神主祔廟以
孝明皇后王氏配至道三年十一月甲子奉太宗神
主宗廟以懿德皇后符氏配咸平元年判太常禮院
李宗誦禁言僖祖稱曾高祖太祖稱伯文懿惠明簡
穆昭憲皇后並稱祖妣孝明孝憲孝章皇后並稱伯
妣按爾雅有考妣王父母曾祖王父母高祖王父母

及世父之別以此觀之唯父母得稱考妣今請僖祖
止稱廟號順祖而下即依爾雅之文事下尚書省議
戶部尚書張齊賢等言王制天子七廟謂三昭三穆
與太祖之廟而七前代或有兄弟繼及亦移昭穆之
列是以漢書爲人後者爲之子所以尊本祖而重正
統也又云天子絕其喪安得宗廟中有伯氏之稱乎
其唐及五代有所稱者蓋禮官之失非正典也請自
今有事於太廟則太祖并諸祖室稱孝孫孝曾孫嗣
皇帝太宗室稱孝子嗣皇帝其爾雅考妣王父之文
本不爲宗廟言也歷代既無所取於今亦不可行詔

下禮官議議曰按春秋正義躋曾僖公云禮父子異
昭穆兄弟昭穆同此明兄弟繼統同爲一代又曾隱
桓繼及皆當穆位又尚書盤庚有商及王史記云陽
甲至小乙兄弟四人相承故不稱嗣子而曰及王明
不繼兄之統也又唐中睿皆處昭仁敬文武昭穆同
爲一世伏請僖祖室立稱廟號后曰祖妣順祖室曰
高祖后曰高祖妣翼祖室曰曾祖后曰曾祖妣祝文
皆稱孝曾孫宣祖室曰皇祖考后曰皇祖妣祝文稱
孝孫太祖室曰皇伯考妣太宗室曰皇考妣每大祭
太祖太宗昭穆同位祝文並稱孝子其別廟稱謂亦

請依此詔都省復集議曰古者祖有功宗有德皆先
有其實而後正其名今太祖受命開基太宗續承大
寶則百世不祧之廟矣豈有祖宗之廟已分二世昭
穆之位翻為一代如臣等議禮為人後者為之子以
正父子之道以定昭穆之義則無疑也必若同為一
代則大宗不得自為世數而何以得為宗乎不得為
宗又何以得為百世不祧之主乎春秋正義亦不言
昭穆不可異此又不可以為證也今若序為六世以
一昭一穆言之則上無毀廟之嫌下有善繼之美於
禮為大順於時為合宜何嫌而謂不可乎翰林學士

宋是言三代而下兄弟相繼則多昭穆異位未之見
也今詳都省所議皇帝於太祖室稱孫竊有疑焉詔
令禮官再議禮官言按祭統曰祭有昭穆者所以別
父子遠近長幼親疎之序而無亂也公羊傳公孫嬰
齊為兄歸父之後春秋謂之仲嬰齊何休云弟無後
兄之義為亂昭穆之序失父子之親故不言仲孫明
不以子為父孫晉賀循議兄弟不合繼位昭穆云商
人六廟親廟四并契湯而六比有兄弟四人相襲為
君者便當上毀四廟乎如此四世之親盡無復祖禰
之神矣温嶠議兄弟相繼藏主夾室之事云若以一

帝爲一世則當不得祭於禰乃不及庶人之祭也夫兄弟同世於恩既順於義無否玄宗朝禘祫皇伯考中宗皇考睿宗同列於穆位德宗亦以中宗爲高伯祖晉王道荀崧議大宗無子則立支子又曰爲人後者爲之子無兄弟相爲之文所以舍至親取遠屬者蓋以兄弟一體無父子之道故也竊以七廟之制自正尊至於祖有功宗有德則百世不遷之廟也父爲昭子爲穆則千古不刊之典也今議者引漢書曰爲人後者爲之子殊不知弟不爲兄後子不爲父孫春秋之深旨父謂之昭子謂之穆禮記之明文也又

按太宗享祀太祖二十有二載稱曰孝弟此不易之制又安可追改乎唐玄宗謂中宗爲皇伯考德宗謂中宗爲高伯祖則伯氏之稱復何不可臣等參議自今合祭日太祖太宗依典禮同位異坐皇帝於太祖仍稱孝_子並遵舊制景德元年有司詳定明德皇太后李氏升祔之禮按唐睿宗昭成肅明二后先天初以昭成配開元末以肅明祔此時儒官名臣步武相接宗廟重事必有據依推之閨門亦可擬議晉驃騎將軍溫嶠有三夫人嶠薨詔問學官陳舒舒謂秦漢之後廢一娶九女之制妻卒更娶無復繼室生既加

禮亡不應貶朝旨以李氏卒於嶠之微時不霑贈典
王何二氏追加章綬唐太子少傅鄭餘慶將立家廟
祖有二夫人禮官韋肅議與舒同畧稽禮文參諸故
事二夫人並祔於理為宜恭惟懿德皇后久從升祔
雖先後有殊在尊親則一請同列太宗室以先後次
之詔尚書省集議咸如禮官之請祔神主於太廟乾
興五年十月奉真宗神主祔廟以章穆皇后郭氏配
康定元年直秘閣趙希言奏太廟自來有寢無廟因
堂為室東西十六間內十四間為七室兩首各一夾
室按禮天子七廟親廟五祧廟二據古則僖順二祖

當遷國家道觀佛寺並建別殿奉安神御堂
為一廟一寢或前立一廟以今十六間為寢
祧廟各處各題廟號鉅室神御物宜銷毀之同列太
廟者亦祧言周制有廟有寢以象人君前有朝後有
寢也廟藏木主寢藏木冠至秦乃出寢於室則故
上更稱寢殿後世因之令宗廟無寢益奉於廟
成謂周制立二昭二穆與太祖文武要為七廟此
家之說未足援正自荀卿五肅等皆云天子七廟諸
侯五大夫三士一降殺以兩則國家古禮之廢不用
康成之說也信祖至真宗方及之禮不廢寢廟

自周漢每帝各立廟晉宋以來多同鑿吳寧國朝以
唐盛代七廟相承已又不可變設周禮天府享七廟
之祭藏寶物世傳者皆在焉神御法物寶三金床
黃廟為庫藏之自是聖廟而寔神御庫焉嘉祐
年仁宗時增廟於太廟使祭東上八室圖為十八
間初禮說謂增廟室祗稱等以為七世之廟據父子
而言兄弟則昭穆圖亦為四世數之廟有始祖有太
祖有太宗有中宗者以一君為一世則小乙之祭不
及其父故晉之廟十一世而六世唐之廟十一世而
九世國朝太祖之室太宗稱孝弟真宗稱孝子大行

稱孝孫而禘祫圖天祖太宗同居昭位南向真宗居
穆位北向蓋先朝猶用古禮著之祀典大行神主祔
廟請增為八室以備天子事七世之禮盧士宗司馬
光以為太祖已上之主雖屬尊於太祖親盡則遷故
漢元之世太上廟主遷於寢園魏明之世廢土廟主
遷於園邑晉武祔廟遷征西府君惠帝祔廟遷豫章
府君自是以下大抵過六世則遷蓋太祖未正東向
故正祀三昭三穆已正東向則并昭穆為七世唐
初祀四世太宗增祀六世及太宗祔廟則遷臥之於
若高祖祔廟之遷宣帝皆祀六世前世之法也玄宗

方九室祀八世享不經見若以太祖太宗為一世則
大行祔廟信祖親盡當遷及室祀三昭三穆先
王典禮及近世之制無不符合恭等復議曰自唐至
周廟制不同而皆七世自周以上所謂太祖非始受
命之主特始封之君而已今信祖雖非始封之君要
為立廟之祖方廟數未過七世遂毀其廟遷其主改
之三代禮未有此漢魏及唐一時之議恐未合先王
制禮之意乃存信祖室以備七室治平四年英宗將
祔廟太常禮院請以神主祔第八室祔藏信祖及文
懿皇后神主於西夾室自仁宗而上以次遞遷翰林

承旨張方平等議同堂八室廟制已定信祖當祔合
於典禮乃於九月奉安八室神主祔信祖及后祔英
宗罷信祖諱及文懿皇后忌日熙寧五年中書門下
言信祖以上世次不可得而知則信祖有廟與商周
契稷疑無以異今毀其廟而藏主夾室者祖考之尊
而下祔于子孫殆非所以順祖宗孝心事亡如存之
義請以所奏付兩制議取其當者時王安石為相不
主祔遷之說故復有是請翰林學士元絳等上議曰
自古受命之王既以功德享有天下皆推其本統以
尊事其祖故商周以契稷有功於唐虞之際故謂之

祖有功若必以有功而為祖則夏后氏不郊懿矣今
太祖受命之初立親廟自信祖以上世大既不可知
則信祖之為始祖無疑矣儻謂信祖不當比契稷為
始祖是使天下之人不復知尊祖而子孫得以有功
加其祖考也傳曰毀廟之主陳于太祖未毀廟之主
皆升合食于太祖今遷信祖之主藏于太祖之室則
是四祖祫祭之日皆降而合食也請以信祖之廟為
太祖則合於先王禮意翰林學士韓維議曰昔先王
有天下迹其基業之所起奉以為太祖故子夏序詩
稱文武之功起於后稷後世有天下者特起無所因

故遂為一代太祖太祖皇帝功德卓然為宗太祖無
少議者信祖雖為高祖然仲跡功業未見所因上尋
世系又不知所以始若以所事契稷為之竊恐於古
無攷而於今亦所未安今之廟室與古殊制古者每
廟異宮今祖宗同處一室而西夾室在順祖之右及
之尊卑之次似亦無據天章閣待制徐國請崇為信
祖立室祀祖而上親盡遷毀之三年旨藏之當禘祫時
以信祖權居東向之位太祖順昭讓之列而從之取
要廟之主而合食則信祖之尊自有所以信祖立
廟為非則周人別廟姜嫄不可謂也

介請依周官守祀之制親廟以奉信正庶不下
子孫夾室以尊遠祖之尊言信以繼之說近是而安石
以繼言夾室在右為尊為非理亦無之又安石以
尊信祖為始祖則郊祀言以繼云云宗祀明堂則太
祖太宗當與配帝又疑明堂以太宗配天與信祖為
非始祖之說遂下禮官以訂定同判太常寺兼禮儀事
張師顏等議言商周之西本於契稷故奉之為太祖
後世受命之君功業特出心不因先代則親廟迭毀身
自為祖鄭云夏五廟無一太祖而與二昭二穆而已
張薦云夏后以禹始封遂為不遷之祖是也若始封

世近上尊親廟則擬祖一遷而太祖不毀魏祖武王
則處一法以尊祖肅帝則弘農迭毀比前世祖其始
封之君以法契稷之明例也唐韓愈有言事異商周
禮從而變晉琅邪王德文曰七廟之義自由德厚流
光享祀及遠非是為太祖申尊祖之祀其說是也禮
天子七廟而太祖之遠近不可以必但云三昭三穆
與太祖之廟而七未嘗言親廟之首必為始祖也國
家以信祖親盡而祀之奉景祐之詔以太祖為前者
太祖是合於禮矣張昭任徹之徒不能遠推隆極之
制因緣近比請建四廟遂使天子之禮下同諸侯若

使廟數備六則更當上推兩世而僖祖次在第三亦
未可謂之始祖也謹按建隆四年親郊崇配不及僖
祖開國以來大祭虛其東向斯乃祖宗已行之意請
畧依周官守祧之制築別廟以藏僖祖神主大祭之
歲祀於其室太廟則一依舊制虛東向之位郊配之
禮則仍其舊同知太常禮院蘇稅請即景靈宮祔僖
祖即與唐祔獻懿一祖於興聖明德廟禮意無異同
判禮院周孟陽等言自僖祖而上世次莫知則僖祖
為始祖無疑宜以僖祖配感生帝章衡請尊僖祖為
始祖而次祔順祖以合予為父祖之義推僖祖侑感

生之祀而罷宣祖配位以合祖以孫尊之義餘且如
舊制而馮京欲以太祖正東向之位安石力主元絳
初議遂從之帝問配天孰始安石曰宣祖見配感生
帝欲改以僖祖配帝然之於是請奉僖祖神主為
從祖遷順祖神主夾室以僖祖配感生帝祀詔下太
常禮院詳定儀注安石本議以僖祖配天帝下許故
更以配感生帝焉元豐元年詳定郊廟禮文所圖上
八廟異宮之制以始祖居中分昭穆為左右自為而
南僖祖為始祖翼祖太祖太宗仁宗為穆左右宣祖
真宗英宗為昭在左皆南面北上陞佃言太祖之廟

百世不遷三昭三穆親盡則迭毀如周以左穆為太祖王季為昭文王為穆武王為昭成王為穆康王為昭昭王為穆其後穆王入廟王季親盡而遷則文王宣居昭位武王宣居穆位成王昭王宣居昭位康王穆王宣居穆位所謂父昭子穆是也說者以昭常為昭穆常為穆則尊卑失序復圖上八廟昭穆之制以翼祖太祖太宗仁宗為昭在左宣祖真宗英宗南面為昭翼祖太祖太宗仁宗北面為穆正得祖宗繼序德厚流

光之本意又以晉孫毓唐賈公彥言始祖居中三昭在左南面西上三穆在右南面東上為兩圖上之又援祭法言翼祖宣祖在二桃之位以祖同祖禰之廟皆月祭之與親廟一等無親疏遠近之殺順祖實去桃之主若有四時祈禱猶當就壇受祭請自今二桃神主殺於親廟四時之祭享嘗乃止不及大燕不為新物去桃神主有禱則為壇而祭庶合典禮又請建新廟於始祖之西略如古方明壇制有詔俟廟制成日取旨三年禮文所言古者宗廟為石室以藏主謂之宗祫夫婦一體同凡共宰一室之中有左主右主之

別正廟之主各藏廟室西壁之中遷廟之主藏於太
祖太室北壁之中其垣去地六尺一寸今太廟藏主
之室帝后異處遷主仍藏西夾室求之於禮有所示
合請新廟成並遵古制從之二月慈聖光獻皇后祔
廟前二日告天地社稷太廟皇后廟如故事至日奉
神主先詣僖祖室次翼祖室次宣祖室次太祖室次
太宗室次太宗與懿德皇后明德皇后同一祀次享
元德皇后慈聖光獻皇后異饌位異祝行祔謁禮次
真宗室次仁宗室次英宗室禮畢奉神主歸仁宗室
元豐六年六月孝惠孝章淑德章懷四后升祔準章

獻明肅章懿二后升祔禮畢適享太廟止行升祔享
禮及祭七祀權罷于冬薦享仍以配繼先後為序八
年禮部太常寺言詔書定七世八室之制今神宗皇
帝崇祔翼祖在七世之外與簡穆皇后祧藏於西夾
室置石室中十一月丁酉祔神宗神主于第八室自
英宗上至宣祖以次升遷以聖元年二月祔宣仁聖
烈皇后于太廟元符三年禮部太常寺言哲宗升祔
宜如晉成帝故事於太廟殿增一室候祔廟日神主
祔第九室詔下侍從官議皆如所言祭京議以哲宗
嗣神宗大統父子相承自當為世今若不祧遠祖不

以哲宗爲世則三昭四穆與太祖之廟而八宣深攷
載籍遷祔如禮陸佃曾肇等議國朝自僖祖而下始
備亡廟故英宗祔廟則遷順祖神宗祔廟則遷翼祖
今哲宗於神宗父子也如禮官議則廟中當有八世
况唐文宗即位則遷肅宗以敬宗爲一世故事不遠
哲宗祔廟當以神宗爲昭上遷宣祖以合古三昭三
穆之義先是李清臣爲禮部尚書首建增室之議侍
高趙抃之等和之會清臣爲門下侍郎論者多從其
議惟京佃逆議異二議既上清臣辟說其力帝迄從
焉六月禮部請用太廟東夾室奉安哲宗神主太常

少卿孫傑言先帝神主錯之夾室即是不得祔於正
廟與前詔增建一室之議不同昨用嘉祐故事專置
使脩奉請以夾室奉安神主亦與元置使之意相違
請如太常前議增建一室尚書省以廟室未備行禮
有期權宜升祔隨即增脩比之前代設幄行事者不
爲不至詔依初旨行之迺祔哲宗神主于夾室崇寧
二年祔宣祖與昭憲皇后神主于夾室西夾室居翼祖簡
穆皇后石室之次五年詔曰去古既遠諸儒之說不
同鄭氏謂太祖及文武不祔之廟與親廟四爲七是
不祔之宗在七廟之內王氏謂非太祖而不毀不爲

常數是不祧之宗在七廟之外本朝今已五宗則七廟當祧者二宗而已遷毀之禮近及祖考殆非先王尊祖之意宜令有司復議禮官言先王之制廟止於七後王以義起禮乃有增置九廟者禮部尚書徐鐸又言唐之獻祖中宗代宗與本朝僖祖皆嘗祧而復今存宣祖於當祧之際後翼祖於已祧之後以備九廟禮無不備乃命鐸為脩奉使增太廟殿為十室四年十二月復翼祖宣祖廟行奉安禮惟不用前朝警戒及亞終獻之樂舞高宗建炎二年奉太廟神主于揚州壽寧寺三年幸杭州奉安于溫州紹興五年

司封郎中林待聘言太廟神主宜在國都今新邑未奠當如古行師載王之義遷之行闕以彰聖孝於是始建太廟于臨安奉迎安置

宋史禮志卷之五十九

志卷第六十

宋史一百七

開禧國司上請無國事前書書丞禮修國史領經筵事都總教是乾等奉勅修

禮十

音禮十

禘祫

宗廟之禮每歲以四孟月及季冬凡五享朔望則上
食薦新三年一祫以孟冬五年一禘以孟夏唯禘郊
封祀又有朝享告謝及新主祔謂皆大祀也二薦則
行一獻禮其祔祭春祀司命及戶夏祀竈季夏祀中
霤秋祀門及厲冬祀行惟臘享禘祫則偏祀焉禘祫

之禮真宗咸平二年八月太常禮院言今年冬祭畫
日以十月六日薦享太廟按禮三年一禘以孟冬又
疑義云三年喪畢遭禘則禘遭禘則禘宜改孟冬薦
享為禘享仁宗天聖元年禮官言真宗神主祔廟已
行吉祭三年之制又從易月之文自天禧二年四月
禘享至今已及五年合行禘禮遂以孟夏薦享為禘
享八年九月太常禮院言自天聖六年夏行禘享之
禮至此年十月請以孟冬薦享為禘享詔依嘉祐
四年十月仁宗親詣太廟行禘享禮以宰臣富弼為
禘享大禮使韓琦為禮儀使樞密使宋庠為儀仗使

參知政事曾公亮為橋道頓遞使樞密副使程戡為
鹵簿使同判宗正寺趙良規請正太祖東向位禮官
不敢決觀文殿學士王舉正等議曰大禘之禮所以
合昭穆辨尊卑必以受命之祖居東向之位本朝以
太祖為受命之君然信禮以降四廟在上故每遇大
禘止列昭穆而虛東向者皆以承亦用此禮今親享
之盛宜如舊禮禮官張洎韓維言國朝每遇禘禘奉
別廟四右之主合食太廟唐郊祀志載禘禘祝文自
獻祖至肅宗所配皆一后惟睿宗二后蓋昭成明皇
母也續由是禮有別廟皇后合食之文蓋未有本室

通祐享即附祖姑下所以大順中三太后配列禘祭
議者議其非禮臣謂每室既有定配則餘后不當參
列義當畫正學士孫抃等議春秋傳曰大禘者何合
祭也示毀廟之主皆升合食于太祖是以國朝事宗
廟百有餘年至治之日別廟后主皆升合食非無典
據大中祥符中已曾定議禮官著酌中之論先帝有
恭依之詔他年有司攝事四后皆預今甫欲親禘而
四后見黜不亦疑於以禮之煩故邪宗廟之禮至尊
至重苟未能盡祖宗之意則莫若守舊禮臣等愚以
謂如故便學士歐陽脩等曰古者宗廟之制皆一帝

一后後世有以子貴者始著並祔之文其不當祔者
則有別廟之祭本朝禘祫乃以別廟之后列于配后
之下非惟於古無文於今又四不可淑德太宗之元
配列于元德之下章懷真宗之元配列于章懿之下
一也升祔之后統以帝樂別廟之后則以本室樂章
自應二也升祔之后同牢而祭牲器祝冊亦統于帝
別廟諸后乃從享三也升祔之后聯席而坐別廟
之后位乃相絕四也章獻章懿在奉慈廟每遇禘祫
本廟受享最為得禮若四后各祭于廟則其尊自卑
而於禮無失以為行之已又重於改作則是失禮之

舉無復是正也請從禮官詔四后祫享依舊須大禮
畢別加討論仍詔祫享前一日皇帝詣景靈宮如南
郊禮衛士毋得迎駕呼萬歲有司言諸司奉禮攝廩
犧今皆牲依通禮改正祀儀散齋四日於別殿致齋
二日於大慶殿一日于太廟尚舍直殿下設小次褥
坐不設黃道褥位七室各用一太牢每坐簋簠二饗
鉶三籩豆爲後無黼表席凡出三閣瑞石篆書玉璽
印青玉環金山陳于庭別廟四后合食牲樂奠拜無
異儀故事七祀功臣無牲止於廟牲肉分割知廟卿
行事請依續曲臺禮共料一羊而獻官三貢功臣單

席如大中祥符加禱十月二日命樞密副使張昇望
告昊天上帝皇地祇帝齋大慶殿十一日服通天冠
絳紗袍執圭乘輿至大慶殿門外降輿乘大輦至天
興殿薦享畢齋于太廟明日常服至大次改衣冕
行禮畢質明乘大輦還宮便服鞞袍御紫宸殿宰臣
百官賀升宣德門肆赦二十一日詣諸觀寺行恭謝
禮二十六日御集英殿爲歡福宴治平元年有司準
書曰孟冬薦享改爲祫祭按春秋閔公喪未除而行
吉禴三禘譏之真宗以咸平二年六月喪除至十月
乃禘祭天聖元年在祫陰有司誤通天禘舊禘之數

在垂期內按行禘祭以理推之是二年冬應禘而誤禘於元年夏故四十九年間九禘八禘例皆太速事矣恭始則歲月相乘不得而正今在大祥內禮未應禘明年未禘亦未應禘至六月即言十月合行禘祭乞依舊時享庶合典禮二年二月翰林學士王珪等上議曰同知太常禮院呂夏卿狀古者新君踐阼之三年老君之喪二十七月為禫祭然後新主祔廟時行禘祭謂之始禘是冬十月行禘祭明年又行禘祭自此五年再為禘祭喪除必有禘祭者為再大祭之本也今當禘祭緣陛下未終三年之制納有司之說

十月依舊時享然享廟禘祭其禮不同故事郊享之年遇禘未嘗權罷唯罷臘祭是則孟享與享廟嘗併行於季冬矣其禘禘年數乞一依太常禮院請今年十月行禘祭明年四月行禘祭仍如夏卿議權罷今年臘享熙寧八年有司言已尊僖祖為太廟始祖孟夏禘祭當正東向之位又言太廟禘祭神位已尊始祖居東向之位自順祖而下昭穆各以南北為序自今禘禘著為定禮元豐元年詳定郊廟禮文所言禘禘之義存於周禮春秋而不著其名行禮之年經皆無文唯公羊傳曰五年而再盛祭禮緯曰三年一

禘五年一禘而又分爲二說鄭氏則曰前三後二謂禘後四十二月而禘禘後十八月而禘徐邈則曰前二後三謂二祭相去各三十月以二說考之惟鄭氏曰魯禮三年喪畢禘於太廟明年禘于群廟自後五年而再盛祭一禘一禘實爲有據本朝慶曆初用徐邈說每三十月一祭熙寧八年既禘而禘此有司之失也請今十八月而禘禘四十二月而禘庶幾舉禮不煩事神不瀆太常禮院言本朝自慶曆以來皆三十月而一祭至熙寧五年後始不通計遂至八年禘禘併在一歲昨元豐三年四月已行禘禮今年若依舊

例十月行禘享即此年頻禘復踵前失請依慶曆以來之制通計年數皆三十月而祭詔如見行典禮詳定所又言古者裸獻饋食禴祠烝嘗並爲先王之享未嘗廢一時之祭故孔氏正義以爲天子夏爲大祭之禘不廢時祭之初秋爲大祭之禘不廢時祭之嘗則王禮三年一禘與禘享更爲時祭本朝沿襲故常久未釐正請每禘禘之月雖已大祭仍行時享以嚴天子備禮所以丕崇祖宗之義其郊禮親祠準此又言禮不王不禘虞夏商周四代所禘皆以帝有天下其世系所出者明故追祭所及者遠也太祖受命祭

四親廟推僖祖而上所自出者譜失其傳有司因仍
舊說禘祫皆合群廟之主綴食於始祖祖失禮莫甚今
國家世系與四代不同既求其祖之所自出而不得
則禘禮當闕必推見祖系乃可以行神宗謂輔臣曰
禘者本以審禘祖之所自出故禮不王不禘秦漢以
後譜牒不明莫知其祖之所自出則禘禮可廢也已
而詳定所言古者天子祭宗廟有堂事焉有室事焉
按禮祝延尸入奧灌後乃出延牲延尸主出于室坐
于堂上始祖南面昭在東穆在西乃行朝踐之禮是
堂事也設饌于堂復延主入室始祖東面昭南穆北

饌堂上之饌于室中乃行饋食之禮是室事也請每
行大祫堂上設南面之位室中設東面之位禮部言
合食之禮始祖東面昭南穆北者本室中之位也今
設位戶外祖宗昭穆別為慳次殆非合食之義請自
今祫享即前盥通設帳幕必懸室中之位大觀四年
議禮局請每大祫堂上設南面之位室中設東面之
位始祖南面則昭穆東西相向始祖東面則昭穆南
北相向以應古義又請陳瑞物及代國之寶與真物
可出而陳者並令有司依嘉祐元豐詔旨凡親祠太
廟準此從之南渡之後有祫而無禘高宗建炎二年

裕享于洪州紹興二年裕享于温州時儀文章創奉
遷祖宗及祧廟神主別廟神主各設愷合食于太廟
始祖東向昭穆以次南北相向五年吏部員外郎董
棻言臣聞戎祀國之大事而宗廟之祭又祀之大者
也大祀神祫為重祫大禘小則祫為莫大焉今戎事
方殷祭祀之禮未暇徧舉然事有違經及言上不當
天地神祇之意下未合億兆黎庶之心特出於一時
大臣好勝之臆說而行之六十年未有知其非者願
雖治兵禦戎之際止厥違誤宜不可緩仰惟太祖受
天明命混一區宇如其功德所起宜於祀享以正東向

之尊逮至仁宗親行祫享嘗議太祖東向用昭正統
之緒當時在廷之臣僉謂自古必以受命之祖乃居
東向之位本朝太祖乃受命之君若論主廟之次有
僖祖以降四廟在上當時大禘上列昭穆而虛東向
蓋然不敢以非受命之祖而居之也暨熙寧之初僖
祖以世次當祫禮官韓維等據經有請適王安石用
事奪其臆說乃俾章衡建議尊僖祖為始祖肇居東
向馮京奏謂士大夫以太祖不得東向為恨安石肆
言以折之已而又欲罷太祖郊配神宗以太祖開基
受命不許安石終不以為然元祐之初真祖既祫正

合典禮至於崇寧宣祖當祧適蔡京用事一遵安石
之術乃建言請立九廟自我作古其已祧翼祖宣祖
並即依舊循沿至今太祖尚居第四室遇大禋慶昭
穆之列今若正太祖東向之尊委合禮經太常寺丞
王普又言祭所奏深得禮意而其言尚有未盡臣竊
以古者廟制異宮則太祖居中而群廟列其左右後
世朝制同堂則太祖居右而諸室皆列其左右者禘
享廟踐于堂則太祖南向而昭穆位于東西饋食于
室則太祖東向而昭穆位于南北後世禘享一于堂
上而用室中之位故唯以東向為太祖之尊焉若夫

群廟迭變而太祖不

遷則其禮尚矣臣故知太祖即

廟之始祖是為廟號

非謚號也惟我太宗嗣服之初

太祖廟號已定雖更

累朝世次猶近每於禘享必虛

東向之位以其非太

祖必不可居也迨至熙寧又尊

僖祖為廟之始祖百

世不遷禘享東向而太祖常居

穆位則名實舛矣當

以熙寧之禮為是僖祖當稱太

祖而太祖當改廟號

然則太祖之名不正前日之失

大矣今宜奉太祖神

土居第一室永為廟之始祖每

歲五享告朔薦新止於七廟三年一禘則太祖正東

向之位太宗仁宗神宗南向為昭真宗英宗哲宗北

向為穆五年一禘則迎官祖神主享于太廟而以太
祖配焉如是則宗廟之
盡合禮經無復前日之失
矣上曰太祖皇帝開基創
業始受天命祫享宜居東
向之位宰相趙鼎等奏曰
三昭三穆與太祖之廟而
七載在禮經無可疑者紹
熙五年九月太常少卿曾
三復亦言請祧宣祖就正
太祖東向之位其言甚切
既而吏部尚書鄭僑等亦
乙因太行祔廟之際定宗
廟萬世之禮廟太祖在天
靈破熙寧不經之論今
太祖為始祖則太宗為昭
宗為穆自是而下以至
孝宗四昭四穆與太祖之
廟而九上參古禮而不廢

崇寧九廟之制於義為公
又言治平四年僖祖祧遷

藏在西夾室至熙寧五年
王安石以私意使章衡等

議乃復祔僖祖以為始祖
又將推以配天欲罷太祖

郊配韓維司馬光等力爭
而安石主其說愈堅孫固

慮其罷太祖配天建議以
僖祖權居東向之位既曰

權居則當釐正明矣詔錄
之閏十月權禮部侍郎尋

反之言僖順翼宣四祖為
太祖之祖考所遷之主恐

不得藏于子孫之廟今願
翼二祖藏于西夾室實居

太廟太祖之左遇祫享則
於夾室之前設位以昭穆

焉於是詔有司集議吏
尚書兼侍讀鄭僑等言僖

祖當用唐興聖之制立為別廟順祖翼祖宣祖之主
皆祔藏焉如此則僖祖自是別廟之尊三祖不祔子
孫之廟自漢魏以來太祖而上毀廟之主皆不合食
令遇禘則即廟而享以禮尤稱諸儒如樓鑰陳傅良
皆以為可詔從之時小意在禮筵獨入議狀條其不
可者四大畧云準尚書吏部牒集議四祖祧主宜有
所歸今詳群議雖多而皆皆有可疑若曰藏之夾室則
是以祖宗之主不藏於子孫之夾室至於禘祭設帷
於夾室之前則亦不得謂之祔蓋別立一廟即喪事
即遠有毀無立欲藏之天興殿則宗廟祧廟不可相

雜議者皆知其不安特以其心欲尊奉太祖三年一
禘時暫東向之故其實無益於太祖之尊而徒使僖
祖太祖兩朝威靈相與較強弱于冥冥之中今但以
太祖當日追尊帝號之令而默推之則知今日太祖
在天之靈必有所不忍而不敢當矣又况僖祖祧主
遷於治平不過數年神宗復奉以為始祖已為得禮
之正而合於人心所謂有其舉之莫敢廢者又言當
以僖祖為始祖如周之后稷太祖如周之文王太宗
如周之武王與仁宗之廟皆萬世不祧昭穆而次以
至高宗之廟亦萬世不祧又言元祐大儒程頤以為

王安石言僖祖不當祧復立廟爲得禮竊詳頤之議
論與安石不同至論此事則深服之足以見義理人
心之所同固有不約而合者特以司馬光韓維之徒
皆是大賢人所敬信其議偶不出此而安石乃以變
亂穿鑿得罪於公議故欲堅守二賢之說并安石所
當取者而盡廢之今以程頤之說考之則是非可判
矣議既上召對令細陳其說熹先以所論畫爲圖本
貼說詳盡至是出以奏陳又之上再三稱善且曰僖
祖自不當祧高宗即位時不曾祧壽皇即位太上即
位亦不曾祧今日豈不容易可於榻前撰數語徑自

批出熹方懲內批之弊因乞降出劄子再令臣僚集
議上亦然之熹既退即進擬詔意以上意諭廟堂則
聞已毀四祖廟而遷之矣時宰臣趙汝愚既以安石
之論爲非異議者懼其軋已藉以求勝事竟不行熹
時以得罪遺汝愚書曰相公以宗子入輔王室而無
故輕納妄議拆祖宗之廟以快其私欲望神靈降歆
垂休錫羨以永國祚於無窮其可得乎時太廟殿已
爲十二室故孝宗升祔而東室尚虛熹以爲非所以
祝延壽康之意深不然之因自劾不堪言語侍從之
選乞追奪待制不許及光宗祔廟遂復爲九世十二

室蓋自昌陵祔廟踰二百年而後正太祖之位慶元二年四月禮部太常寺言已於太廟之西別建僖祖廟及告遷僖順翼宣帝后神主詣僖祖廟奉安所有今年孟冬祫享先詣四祖廟室行禮次詣太廟遂幄次行禮理宗紹定四年九月丙戌京師大火延及太廟太常少卿度正言伏見近世大儒侍講朱熹詳考古禮尚論宗廟之制畫而為圖其說甚備然其為制務倣於古而頗更本朝之制故學士大夫皆有異論遂不能行今天降災異火發民家延及宗廟舉而行之莫此時為宜臣於向來備聞其說今備

負禮寺適當此變者遂隱默則為有負謹為二說以獻其一純用朱熹之說謂本朝廟制未合於古因畫為圖謂僖祖如周后稷當為本朝始祖夫尊僖祖以為始祖是乃頌太祖皇帝之孝心也始祖之廟居于中左昭右穆各為一廟門皆南向位皆東向祧廟之主藏于始祖之廟夾室照常為昭穆常互穆自不相亂三年合食則併出祧廟之主合享於始祖之廟始祖東向群昭之主皆位北而南向群穆之主皆位南而北向昭穆既分尊卑以定其說合于古而宜于今盡美盡善舉而行之祖宗在天之靈必歆享于此而

垂法于無窮也其一說則因本朝之制而參以朱熹
之說蓋本朝廟制神宗嘗命禮官陸佃討論欲復古
制未及施行渡江以來祖古禮文之事多所未暇今
欲驟行更革恐未足以成其事而徒為紛紛或且仍
遵本朝之制自西祖東並為一列惟於每室之後量
長一間以藏祧廟之主每室之前量展二間過三年
祫享則以惟幄幕之通為一室盡出諸廟主及祧廟
三並為一列合食其上前于此廟為一室凡遇祫享
皆祭於其室名為祫享而實未嘗合今量展此三間
後有藏祧主之所前有相禮之地於大朝之制

初無大段更革而頗已得三年大祫之義今來朝廷
若能舉行朱熹前議固無以加如其不然姑從後說
亦為允當不失禮意然宗廟之禮儻無其故何敢妄
議今因大火之後若加損長亦惟其時乞賜詳議有
旨令侍從禮部太常集議禮竟不行

志卷第六十

[Faded bleed-through text from the reverse side of the page]

志卷第六十一

宋史一百八

開府儀同三司柱國錄軍國軍事前史書丞相監修國史領經筵事都總整飭等奉勅修

禮十一

吉禮十

時享廟諱 薦新 加上祖宗諱號

時享太祖乾德六年十月判太常寺和峴上言按禮閣新儀唐天寶五年詔享太廟宜祭料外每室加常食一牙盤將來享廟欲每室加牙盤食禘祫時享亦準此制太宗太平興國六年十二月太常禮院言今月二十三日臘享太廟緣孟冬已行時享冬至又嘗

親祀按禮每歲五享其禘祫之月即不行時享慮成煩數有爽恭虔今請罷臘日薦享之禮其孝惠別廟即如式從之淳化三年十月八日太常禮院言今年冬至親祀南郊前期朝享太廟及奏告宣祖太祖室常劍每遇親祀設朔望兩祭乃是十一月內三祭太廟兩室又行奏告之禮煩則不恭又十一月二十日皇帝朝享去臘享日月相隔未為煩數欲望權停是月朔望之祭其臘享如常儀從之真宗景德三年正月晝日乙卯孟享太廟其日以鄆王外橫改用辛酉十月十日孟冬薦享其月明德皇后園陵有司言故

事太廟與國忌日同日者其樂備而不作今請如例從之四年七月以莊穆皇后附享權停孟享大中祥符三年十二月帝謂王旦等言來年正月十一日孟享太廟而有司擇八日宴已在享廟致齋中又七日辛祀昊天上帝王欽若言若移宴日避祀事即自天慶節以來皆有所妨馮拯言上辛不可移薦享宗廟是有司擇日於禮無嫌帝曰當詢禮官終以契丹使發有常期又將西巡故不及改八年兼宗正卿趙安仁言准詔以太廟朔望上食品味令臣詳定望自今委御厨取親享廟日所上牙盤例參以四時珍膳

選下句食寺十人赴廟饌造上副聖心式表精慈詔
所上食味委官闈令監造訖安仁省視之神宗元豐
三年十月詳定郊廟奉祀禮文所言祠禴嘗蒸之名
春夏則物未成而祭薄秋冬則物成而祭備今太廟
四時雖有薦新而孟享禮料無祠禴蒸嘗之別伏請
春加韭如夏加麥魚秋加黍豚冬加稻鴈嘗饋蒸之
節薦於神主其邊豆於常數之外別加時物之薦豐
約冬因其時以應古禮從之六年十一月帝親祠南
郊前期三日奉仁宗英宗徽號冊寶于太廟是日齋
于大慶殿翌日薦享于景靈宮禮畢帝服通天冠絳

紗袍乘玉輅至太廟宰臣百官班迎于廟門侍中跪
請降輅帝却乘輿步入廟趨至齋宮翌日帝服鞞袍
至大次有司奏中嚴外辦禮儀使跪奏請行事帝服
袞冕以出至東門外殿中監進大圭帝執以入宮架
樂作升東階樂止登歌樂作至位樂止太祝宮闈令
奉諸室神主于坐禮儀使贊曰有司謹具請行事帝
再拜詣壘洗登歌樂作降階樂止宮架樂作至洗南
北向樂止帝搢圭盥帨洗瓚拭瓚訖執圭宮架樂作
升堂樂止登歌樂作殿中監進鎮圭帝搢大圭執鎮
圭詣僖祖室樂止登歌奏瑞安之曲至神坐前北向

跪奠鎮圭于繅藉執大圭跪三上香執瓚裸地奠瓚
奉帛奠訖執圭俛伏興出戶外北向再拜內侍舉鎮
圭以授殿中監至次室行事皆如前儀帝還位登歌
樂作至位樂止宮架興安之樂作文舞九成止禮部
戶部尚書以次官奉逐室俎豆宮架豐安樂作奠訖
樂止帝再詣壘洗登歌樂作降階樂止宮架樂作至
洗南北向立樂止帝搢圭盥帨洗爵拭爵訖執圭宮
架樂作帝升東階樂止登歌樂作至禧祖室樂止宮
架樂作帝搢圭跪受爵祭酒三奠爵執圭俛伏興出
戶外北向立樂止太祝讀冊文帝再拜詣次室皆如

前儀帝還位登歌樂作至位樂止文舞退武舞進
架正安之樂作亞獻以次行事如前儀樂止帝詣飲
福位祭歌樂作至位樂止宮架僖安樂作帝再拜搢
圭跪受爵祭酒三啐酒奠爵受俎奠俎受搏黍奠黍
豆再受爵飲福酒訖奠爵執圭俛伏興再拜樂止帝
還位登歌樂作至位樂止太常博士徧祭七祀配享
功臣戶部禮部尚書徹俎豆登歌豐安樂作徹訖樂
止禮直官曰賜胙行事陪祠官皆再拜宮架興安樂
作一成止太祝宮闈令奉神主入諸祐室禮儀使跪
奏禮畢登歌樂作帝降階樂止宮架樂作出東門殿

中監受大圭歸大次樂止有司奏解嚴轉仗赴南郊
初國朝親享太廟儀物有制熙寧以來率循舊典元
豐命官詳定始多損益元年詳定郊廟禮文所言古
者納牲之時王親執鸞刀啓其毛而祝以血毛詔於
室今請改正儀注諸太祝以毛血薦於神坐訖徹之
而退唐崔沔議曰毛血盛於盤開元開寶通禮及今
儀注皆盛以豆禮以豆盛菹醢其薦毛血當盛以盤
又言三牲骨體俎外當加牛羊腸胃豕膚俎各一又
古者祭祀無迎神送神之禮其初祭及末皆不當拜
又宜令戶部陳歲貢以充庭實如古禮仍以龜為前

金次之玉帛又次之餘者後又用禮大宗伯之職凡
享滌玉鬯今以門下侍郎取樽進皇帝侍中的由進
瓚皆未合禮請命禮部尚書奉瓚臨壇禮部侍郎奉
幣以次進皇帝酌已裸地訖侍郎受瓚并樂而退又
言皇帝至阼階乃令太祝宮闈令始奉神主置于坐
行禮畢皇帝俛納神主然後降階並從之又言神坐
當陳于室之奧東面當行事時皇帝立于戶內西向
取拜于戶內有司攝事晨裸饋食亦立于戶內西向
更不出戶而拜其堂上薦腥則設神座于殿前南向
皇帝立于中堂北向有司攝事同也詔後廟制咸取

寺四百个
又請諸廟各設莞筵紛絀加繅席畫純于戶內之
東西面皇帝行三獻禮畢於此受鞅又言等室所用
几席當如周禮改用莞筵紛絀加繅席畫純加次席
黼純左右玉几几祭祀皆繅次各加一重并莞筵一
重為五重又言古者宗廟九獻皇及后各四諸臣一
自漢以來為三獻后無入廟之事必薦食至合若時享
則有事於室而無事於堂楹於廟有事於堂而無事
於室室中神位不在奧堂上神位不當殿有饋食而
於朝踐度今之宜必備古九獻之意請室中設神位
於西面堂上設神位于戶外之西南面皇帝立于

戶向西面裸室為一獻出戶立于殿前北向行朝踐
為腥之禮為粢食皇帝立二戶內西面行饋食為熟
之禮為三獻詔並候廟制成取旨又請三年親祠并
祀皇及有司攝事每室並用太牢及制幣宗廟堂上
尚蕭以求陽而有司行事尚茅香宜易用蕭灌地於
地以水陰宜束茅沃酒以象神之飲凡幣皆埋于西
階京則則燕有司之匱又請除去殿下板位及小次
而設皇帝及位于東階之上西向又請凡奏告祈禱
報謝皆並坐祭饌並出帝后神主以明天地一體之
義又石若祭祀薦薦上古中古及當世之食君天嘗

中始認薦享無室加常食一牙盤議者以為宴祭之
饌薦寢室而不可瀆於太廟宜罷之古者言祭必
以其祀配不特拜請奠副爵無特拜儀禮曰嗣且奠
請皇帝祭太廟既裸之後六祀以尊酌奠于劍之宗
祭正祭取訖命皇子舉奠而飲又請命刑部尚書一
員以奉太生兵部尚書一員奉魚十有五仍令廷熟
之薦朝享四之血及臘主皆設神位二乃內南向其裸
將于室朝踐于堂饋熟于室則於奧設氣庭紛純加
纁布畫純加次席黼純左右五几當道前設饋食之
豆八加豆八以薦為上劍三設于豆之南南陳牛劍

居北羊劍在牛劍之南水劍在羊劍之南羞豆二曰
醢食糝食設于薦豆之北大羹滫盛以登設于羞豆
之北九俎設于豆之東三三為列以南為上所俎一
當腊俎之北縱設之牲首俎在北脯下簠簋設于俎
南兩上籩十有八設于簠簋之北北上戶外之東設
尊彝西上南肆昨階之東設六壺其三在西以盛玄
酒其三在東以盛三酒堂下陳鼎之位其在東序之南
居洗之西皆西面北上七皆加于鼎之東俎皆設于
鼎之西西肆所俎在北亦西肆若廟門外則陳鼎于
東方各當其饌而在其饌之西皆北面北上又請既

晨裸諸太祝入以血毛奠神坐六宮令取肝以鸞刀
割之洗于鬱鬯貫以膋燎于爐炭祝以肝骨入詔神
于室又出以隋祭于戶外之左三祭于茅菹當饋熟
之時祝取菹搗于醢祭于神坐前豆間二又取黍稷
肺祭祭如初藉以白茅既祭宮闈令束而瘞之于西
階東若郊祀天地則當進孰之時祝取菹及黍稷肺
祭于正配神坐前各三祭畢郊社令束茅菹而燔瘞
之祀天燔祭地瘞縮酒之茅或燔或瘞當與隋祭之
菹同又言古者有配皆一尸其始祝洗酌奠奠
于劔南止有一爵及主人獻尸主婦亞獻賓長三獻

亦止一爵請罷請室奠副爵其祫享別廟皇若自如
常禮應祠告天地宗廟社稷並川牲幣如唐置太廟
局令以宗正丞充罷攝和廟少卿而宮闈令不預祠
事又言晨裸之時皇帝先搢大圭上香裸鬯復位候
作樂饋食畢再搢大圭執鎮圭奠於纁藉次奠幣執
爵庶禮神並在降神之後從之八年太常寺言故事
山陵前宗廟擊祭享朔望以內匹行薦食之禮俟祔
廟畢仍舊令景靈宮神御殿已行上食太廟朔望薦
食自當請罷從之元祐七年詔復用牙盤合舊制並
於禮饌外設元豐中罷之禮官呂希純建議曰先王

之祭皆備上古中古及今世之食所設禮饌即上古
中古之食牙盤常食即今世之食議者乃以為宗廟
牙盤原於秦漢陵寢上食殊不知三代以來自備古
今之食請依祖宗常制薦一牙盤從之乃更其名曰
薦羞希絕又請帝后各與一爵后爵謂之副爵今帝
后惟奠一爵共享瀆禮莫甚請設副爵亦如其儀大
觀四年議禮句言太廟每享各設大尊二則是以追
享朝享之尊施之於楹楹祭嘗失禮尤甚請今四時
之享不設太尊又言主瓚之制親祀以塗金銀瓚有
司行事以銅瓚其大小長短之制皆不如禮請改以

應古制又言太廟圭瓚別廟璋瓚雀角珉石請改用
玉又言新定太廟陳設之儀盡依周制籩豆各用二
十有六簠簋各八以籩二十有六為四行以右為上
菴籩二為第一行朝事籩八次之饋食籩八又次之
加籩八又次之豆二十有六為四行以左為上羞豆
二為第一行朝事豆八次之饋食豆八又次之加豆
八又次之羞豆八為二行在籩之外簠八為二行在豆
之外籩豆所實之物悉如周禮籩人醢人之制惟簠
以稻梁簋以黍稷而茅菹以專蜆醢以蜂子代之又
言宗廟之祭用太牢而三劔實牛羊豕之姜固無可

論者至於大羹止設一登以少牢饋食禮考之則少
牢者羊豕之牲也佐食羞兩鉶司士進濟一豆三牲
之祭鉶既設三則登亦如其數請太廟設三登實舉
羊豕之濟以為大羹明堂亦如之高宗建炎四年奉
安神主于温州權用酒脯紹興五年臨安府建太廟
始用特羊十年改用少牢其廟享之禮七年祀明堂
于建康以徽宗之喪太常少卿吳表臣援熙寧故事
謂當時英宗喪未除不廢景靈宮太廟之禮翰林學
士朱震以為不然謂王制喪三年不祭惟天地社稷
越紼行事孰謂三年之喪而可以見宗廟行吉禮乎

吏部尚書孫近等言按春秋君薨卒哭而祔祔而作
主特祀於寢蒸嘗禘於廟杜預謂新主既特祀於寢
則宗廟常祀自當如舊又熙寧元年神宗諒闇用景
德故事躬行郊廟之禮今明堂大禮已在以日易月
服除之後皇帝合享太廟所有鹵簿鼓吹及樓前宮
架諸軍音樂皆備而不作三十二年孝宗即位擇日
朝享太廟禮部言牲牢禮料酒齊等物並如五季行
之紹熙五年寧宗即位時有孝宗之喪閏十月浙東
提舉李六性言自漢文帝以來皆即位而謁廟陛下
龍飛已閱三月未嘗一至宗廟行禮鑿鑿屢出過太

廟門而不入揆之人情似為闕典乞早擇日恭謁太廟詔迺遵用三年之制吏部員外郎李謙請以來年正八上日躬行告廟之禮禮寺以為俟皇帝從吉討論施行理宗即位行三年之喪初行明堂朝享以大

臣攝事即言後始行親享之禮
薦新太宗雍熙二年十一月宗正寺言準詔送兔十頭充享太廟按開寶通禮薦新之儀詣僖祖室戶前盥洗酌獻訖再拜次獻諸室如上禮遂詔曰夫順時蒐狩禮有舊章非樂畋遊將薦宗廟久眩承前制闕孰甚焉爰遵時令暫狩近郊既躬獲禽用以薦俎其令

月十一日改儀親射以獲田禽並付所司以備太廟

四時薦新之享著為令景祐三年宗正寺趙良規言通禮

著薦新凡五十餘物今太廟祭享之外唯薦冰六餘

薦新之禮皆廢不行宜一以品物薦新所司述宗正令

向人良簡擇滋示與新物相宜者配以薦之於是禮官

宗正條定遂定特薦以京師新物略依時訓協局與

章請每歲春二月薦蔬以韭以菘配以卯仲月為冰

季月薦蔬以芡果以杏桃夏五月雪麥配以芡仲月

薦果以瓜以來禽季月薦果以芡以芡秋五月嘗果

嘗黍配以雞果以棗以梨仲月嘗稻音稻晚以麥苜

四季月嘗三嘗蕎麥冬孟月嘗以兔黍以栗蔬以諸蕪
仲月羞以鴈以麋季月羞以魚凡二十八種所司烹
治自是以下令御厨於四時牙盤食烹饌卜日薦獻
一如開寶通禮又太常禮院言自天薦水宜薦太廟
逐室帝主后主皆闕謹按朔望每室牙盤食帝后同
薦又按禮官薦新如朔奠詳此獻祀帝后三別無異
等之義今後前廟逐室后王欲乞四時薦新並如所
望牙盤例后廟奉慈廟如大廟之禮皇祐二年太常
寺王洙言每內降新物有司皆謹言以至涉三四日
而物已損敗自今令禮部預為開報於次日薦之夏

不擇日元豐元年宗正寺奏據太常寺報選日薦新
兔諸蕪栗黃今三物又粥於市而廟猶未薦頗違禮
意蓋節序有蚤晏品物有後先自當變通安能齊一
又唐開元禮薦新不出神主今兩朝薦新及朔望上
食並出神主請下禮官參定所宜詳定所言古者薦
新于廟之寢無尸不卜日不出神主奠而不祭近時
擇日而薦非也天子諸侯物熟則薦不以孟仲季為
限呂氏月令一歲之間八薦新物開元禮加以五十
餘品景祐中禮官議以呂紀簡而近薄唐令雜而不
經於是更定四時所薦凡二十八物除依時禮月令

外又增多十有七品雖出一時之議然歲時登薦行之已又依於古則太略違於經則無法今欲稍加刊定取其間先王所嘗享用膳羞之物見於經者存之不經者去之請自今孟春薦韭以卵羞以葍仲春薦冰季春薦筍羞以含桃孟夏嘗麥以菹仲夏嘗雛以黍羞以瓜季夏羞以芡以菱孟秋嘗粟與稷羞以棗以梨仲秋嘗麻嘗稻羞以蒲季秋嘗菽羞以兔以栗孟冬羞以鴈仲冬羞以麇季冬羞以魚今春不薦鮪誠爲闕典請季春薦鱮鮪無則闕之舊有林檎蕎麥諸菓之類及季秋嘗酒並合刪去凡新物及時出者即

口登獻既非正祭則不當卜日漢儀嘗韭之屬皆於廟而不在寢故韋玄成傳以爲廟歲二十五祠而薦新在焉自漢至于隋唐因仍其失薦新雖在廟然皆不出神主今出神主失禮尤甚請依五禮精義但設神主仍候廟成薦新于寢詔依所定如鮪闕即以魴鯉代之既而知宗正丞趙彥若言禮院以仲秋芡萌不經易以蒲白今仲秋蒲無白改從春獻大觀禮局亦言薦新雖繫以月如櫻筍三月當進或萌實未成轉至孟夏之類自當隨時之宜取新以薦政和四年比部員外郎何天衢言祭不欲數數則煩祭不欲䟽

疏則忘先王建祭祀之禮必得疏數之中未聞一日之間遂行兩祭者也今太廟薦新有與朔祭同日者夫朔祭行於一月之首不可易也若夫薦新則未嘗卜日一月之內皆可薦也新物未備猶許次月薦之亦何必同朔日哉自是薦新偶與朔祭同日詔用次日焉中興仍舊制

加上祖宗謚號太祖建隆元年九月太常禮院言謹按唐大中初追尊順宗憲宗謚號皇帝於宣政殿授王冊遣宰臣以下持節奉冊赴太廟授冊日帝既御殿百僚拜訖降階跪授冊於太尉候太尉奉冊出宣

政門然後升殿凡皇帝行禮皆太常卿贊導奉引奏可是月二十七日帝御崇元殿備禮遣使奉冊上四廟謚號皇帝高祖府若冊曰孝曾孫嗣皇帝臣某再拜稽首上言伏以昊天有命皇宋勃興括厚載以開階宅中區而撫運夷夏蠻貊罔不獻誠山川鬼神罔不受職非臣否德肇此丕圖實賴先正儲休上玄降鑒既虔膺於太寶乃眇覲於遐源敢遵歷代之規式薦配天之號謹遣使司空兼門下侍郎同中書門下

平章事王溥副使兵部尚書李濤奉寶冊上尊謚曰文獻皇帝廟號僖祖皇帝高祖母崔氏曰懿文皇后

皇曾祖府君冊曰伏以天命匪忱惟歸於有德人文
設教必始於貽謀乘時既肇於興王報本敢稽於尊
祖非隆徽稱則大亨何以配神非鏤良珉則洪烈何
由垂世方作荷那之頌永嚴昭穆之容謹遣使王溥
副使李濤奉冊寶上尊謚曰惠元皇帝廟號順祖皇
曾祖母桑氏曰惠明皇后皇祖驍衛府君冊曰伏以
人瞻烏止運叶龍飛非發源之長折派不能通上漢
非積基之厚嗣孫不能有中區今人紀肇脩孝思罔
極酌百王之損益薦四亡朝之蒸嘗謹遣使王溥副使
李濤奉冊寶上尊謚曰同恭皇帝廟號翼祖皇祖母

京兆郡太夫人劉氏曰簡穆皇后聖考太尉府君冊
曰昔者流火開祥周啟薦文王之號黃星應運曹丕
揚魏祖之功咸因致孝之誠式展尊親之義爰遵大
典亟上尊稱謹遣使王溥副使李濤奉冊寶上尊謚
曰昭武皇帝宣祖禮畢郡臣進表奉慰太宗太
平興國二年五月甲戌一太祖英武聖文神德皇帝
真宗大中祥符元年十一月二十七日帝於朝元殿
備禮奉祖宗尊謚冊寶再拜授攝太尉王旦奉之以
出安太祖冊寶於玉輅太宗冊寶於金輅詣太廟奉
上太祖曰啓運立極英武聖文神德玄功大孝皇帝

太宗曰至仁應道神功聖德文武大明廣孝皇帝禮
畢親行朝享之禮天禧元年正月九日加上六室尊
謚二字僖祖曰文獻睿和皇帝順祖曰惠元睿明皇
帝翼祖曰簡恭睿德皇帝宣祖曰昭武睿聖皇帝太
祖曰啓運立極英武睿文神德聖功至明大孝皇帝
太宗曰至仁應道神功聖德睿烈大明廣孝皇帝禮
畢群臣拜表稱賀十一日帝行朝享之禮仁宗天聖
二年十一月二十五日加上真宗謚曰文明武定章
聖元孝皇帝慶曆七年十一月二十五日加上真宗
謚曰膺符稽古成功讓德文明武定章聖元孝皇帝

神宗元豐六年五月改加上尊謚作奉上徽號十一
月二日奉上仁宗徽號曰體天法道極功全德神文
聖武濟哲明孝皇帝又上英宗徽號曰體乾膺曆隆
功聖德憲文肅武睿神宣孝皇帝哲宗紹聖二年正
月帝謂輔臣曰祖宗謚號各加至十六字神宗皇帝
人止初謚尚末增加宜考求典故以聞宰臣章惇等
對曰祖宗加謚歲月不定真廟初加八字是天聖二
年今神宗南朝已十年故事加徽號必在南郊前謹
如聖旨計闕以聞四月二十七日詔加上神宗皇帝
徽號於大禮前三日行禮九月十六日奉上冊寶曰

神宗紹天法古運德建功英文烈武欽仁聖孝皇帝
徽宗崇寧三年十一月二十三日更定神宗徽號曰
體元顯道帝德王功英文烈武欽仁聖孝皇帝又奉
哲宗徽號曰憲元繼道顯德定功欽文睿武齊聖昭
孝皇帝大觀元年九月加上僖祖徽號為十六字曰
立道肇基積德起功懿文憲武睿和至孝皇帝政和
二年十一月五日如上神宗哲宗徽號前二日皇帝
御大慶殿奉神宗冊寶授太師魯國公蔡京載以玉
輅奉哲宗冊寶授少師太宰何執中載以金輅並詣
太廟幄殿奉安以俟四日皇帝詣景靈宮行禮赴太
廟宿齋五日服袞冕恭上神宗冊寶于本室曰體元
顯道法古立憲帝德王功英文烈武欽仁聖孝皇帝
又上哲宗冊寶于本室曰憲元繼道世德揚功欽文
睿武齊聖昭孝皇帝次行朝享禮畢赴南郊青城宮
紹興十二年十一月詔議加上徽宗徽號曰體仁合
道駿烈遜功聖文仁德憲慈顯孝皇帝十三年正月
九日皇帝御文德殿命宰臣秦檜奏請太廟十日內
殿宿齋文武百僚集於發冊寶殿門幕次次禮儀使
閣門官太常博士禮直官分立御幄前次分引百僚
入就殿下東西相向立定禮直官引奉冊寶使侍中

中書令舉寶舉冊官詣殿下西階之西東向立俟齋
室簾降皇帝服通天冠絳紗袍禮部侍郎奏中嚴外
辦次禮直官入常博士引禮儀使當幄前俛伏跪奏
禮儀使臣某言請皇帝行奉上徽宗皇帝發冊寶之
禮奏訖俛伏興簾止前道導官前導皇帝出幄執大圭
詣冊寶幄東褥位西向立禮儀使奏請再拜皇帝再
拜三上香再拜在位官皆再拜前道導還褥位西向立
侍中中書令舉冊舉寶官升殿入冊寶幄舉冊寶官
俱搢笏跪舉冊寶與侍中中書令奉冊寶進行皇帝
後從降自西階至殿下褥位南向立禮儀使奏皇帝

再拜舉冊官奉冊舉寶官奉寶皇帝搢大圭跪奉受
冊寶使皇帝執大圭冊拜在位官皆冊拜持節者持
節導冊寶進行出殿正門禮儀使奏禮畢皇帝釋大
圭升自東階入齋室禮部郎中奏解嚴次冊寶出北
宮門奉冊寶使以下騎從至太廟靈星門外下馬步
從至太廟南神門外次日文武百僚集於太廟暮次
分引詣殿下再拜冊寶使詣各室行奠禮禮次替者
引舉冊官舉冊舉寶官舉寶禮直官詣中書令
前導冊寶入自南正門至殿西階下禮畢各冊拜
次詣徽宗室冊寶使俛伏跪奏稱皇帝其謹遣

臣等奉徽號冊寶奏訖伏與奉冊官奉冊進中書
令跪讀冊文舉寶官舉寶進侍中跪讀冊文冊寶使
以下各再拜至冊寶幢安奉禮畢以次進次文武百
僚奉表稱賀紹熙二年八月詔上高宗徽號曰受命
中興全功至德聖神武文昭仁憲孝皇帝慶元三年
上孝宗徽號曰紹統同道冠德昭功哲文神武明聖
成孝皇帝嘉泰三年上光宗徽號曰循道憲仁明功
茂德溫文順武聖哲慈孝皇帝寶慶三年上寧宗徽
號曰法天備道統德茂功仁文哲武聖睿恭孝皇帝
咸淳二年上理宗徽號曰建道備德仁功復興烈文

仁武聖明安孝皇帝並如紹興十三年儀注

廟諱紹興二年十一月禮部太常寺言淵聖皇帝御

名見於經傳義訓者或以威武為義或以回旋為義

又為植立之象又為亭部表名又為主名又為姓氏

又為木名當各以其義類求之以威武為義者今欲

讀曰威以曰旋為義者今欲讀曰旋以植立為義者

今欲讀曰植若姓氏之類欲去木為巨又緣漢法邦

之字曰國盈之字曰滿止是讀曰國曰滿其本字見

於經傳者未嘗改易司馬遷漢人也作史記曰先王

之刑邦內畿服邦外侯服又曰盈而不持則頽於邦

志卷第六十一
外其經傳本字即不當改易庶幾其世之下有所考
證推求義類別無未盡三十二年正月禮部太常寺
言欽宗祔廟翼祖當遷於正月九日告遷翼祖皇帝
簡穆皇后神主奉藏於來室所有以後翼祖皇帝諱
依禮不諱詔恭依紹熙元平四月詔今後臣庶命名
並不許犯祧廟正諱如名字見有犯祧廟正諱者並
合改易嘉定十三年十月司農寺丞岳珂言孝宗舊
諱從伯從玉從宗攷國朝之制祖宗舊諱二字者皆
著令不許並用又言欽宗舊諱二字其一從面從旦
其一從火從旦皆合回避乞併下禮寺討論頒降
施行既而禮寺討論所有欽宗孝宗舊諱若二字連用
並合回避宜從本官所請列入施行從之

志卷第六十一

志卷六十一

道合回接宜於本國情願以人物計數

計請而斷其始領所不始與者其數請者二客要取

孫不歸書

孫不歸書

