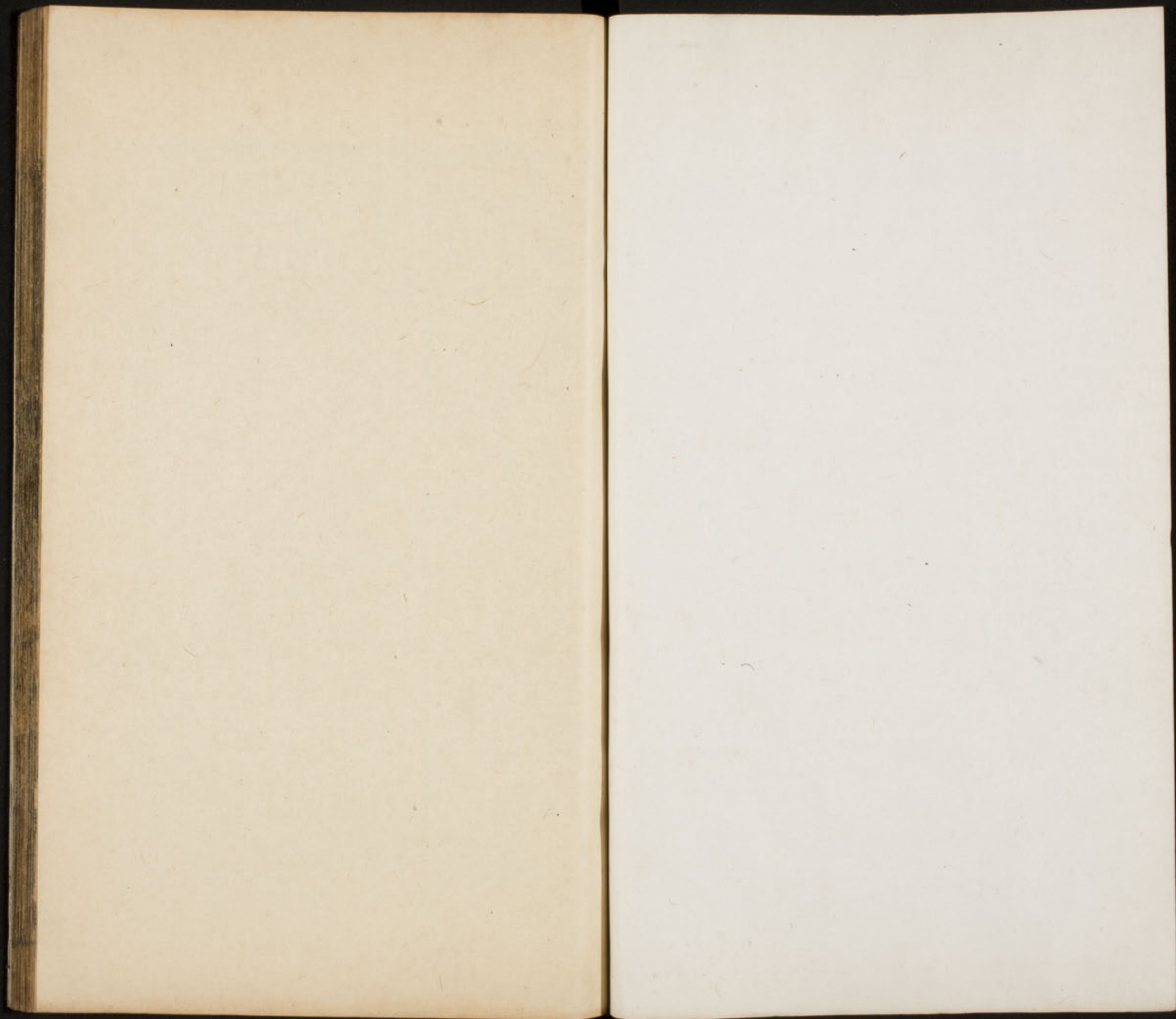


志



樂儀
衛

明監本宋史
卷三十二





志卷第九十五

宋史一百四十二

開府儀同三司柱國梁國公重勳書右丞相修國史領經筵事都總裁臣等
勅修

樂十七

詩樂 琴律 燕樂 教坊
雲部部 鈞容直 四夷樂

詩樂虞庭言樂以詩為本孔門禮樂之教自興於詩
始記曰十有三年學樂誦詩詠歌以養其性情舞
以養其血脈此古之成材所以為易也宋朝湖學之
興老師宿儒痛正音之寂寥嘗擇取二南小雅數十
篇富之墳籍使學者朝夕詠歌自爾聲詩之學為儒

三百六十九字
者稍知所以
載嘗慨然思欲請明作之朝廷被諾
郊廟矣朱熹述為詩篇彙于學禮將使後之學者學

焉

小雅歌凡六篇

朱熹曰傳曰大學始教宵雅肄三謂習小雅鹿鳴
四牡皇皇者華之三詩也此皆君臣宴勞之詩始
學者習之所以取其上下相和厚也古鄉飲酒及
燕禮皆歌此三詩及笙入六笙間歌魚麗南有嘉
魚南山有臺六笙詩本無辭其遺聲亦不復傳矣
小雅為諸侯之樂大雅頌為天子之樂

二南國風歌凡六篇

朱熹曰周南召南正始之道王化之基故用之鄉
人焉用之邦國焉鄉飲酒及鄉射禮合樂周南關
雎葛覃卷耳召南鵲巢采芣采蘋燕禮云遂歌鄉
樂即此六篇也合樂謂歌舞與樂聲皆作周南召
南古房中之樂歌也關雎言后妃之志鵲巢言國
君夫人之德采芣言夫人之不失職采蘋言鄉大
夫妻能循法度夫婦之道生民之寧王化之端此
六篇者其教之原也故國君與其臣下及四方之
賓燕用之合樂也

雅詩譜鹿鳴四牡皇皇者華魚麗南有嘉魚

分聖皆用黃鐘清宮在時

南國風詩譜關雎葛覃卷耳鵲巢采芣苢采芣苢

六射清商在時

朱熹曰六藝禮言雅二十六篇其八可歌其八

不可歌本文頗有闕誤漢末杜夔傳舊雅樂四曲

一曰鹿鳴二曰騶虞三曰伐檀又加文王詩皆古

聲辭其後新辭作而舊曲遂廢唐開元鄉飲酒禮

乃有此十二篇之目而其聲亦莫得聞此譜相傳

即開元遺聲也古聲亡滅已久不知當時工師何

所考而為此竊疑古樂一唱有數唱者發歌句也

和者繼其聲也詩詞之外應更有疊字取聲以歎

發其趣故漢晉間舊曲既失其傳則其詞雖存而

世莫能辨如此詩意以一年為一字則古詩篇篇

可歌又其以清聲為調以亦非古法然古聲既不

可考如何存此以見聲歌之彷彿俟知樂者考焉

琴律順天地之和者莫如樂陽樂之趣者莫如琴八

音以絲為君絲以琴為君衆器之中琴最尊最白虎

通曰琴者禁也於邪以正人心也宜操無嘗為琴之

臣妾然八音之中金石竹匏土木六者皆有一定之

登重為樂所薄錄有越柱者不齊故二者其聲
難元鼓無當於五聲此不復論惟應備五聲而其
變無窮五弦作於虞舜七絃作於周文武此琴制之
古者也厥後增損不一至宋始製三絃之瑟以象天
地謂之兩儀琴每絃各六柱又為十二絃以象十二
律其倍應之聲靡不畢備大宋因大樂罷瑟加為九
絃按曲轉入大樂十二律清濁五相合應大晟樂府
嘗罷一三七九惟存五絃謂其得五音之正最優於
諸琴也今復俱用太常琴制其長三尺六寸三百六
十分象周天之度也姜夔樂議分琴為三準自一暉

至四暉謂之上準四寸半以象黃鍾之半律日四暉
至七暉謂之中準中準九寸以象黃鍾之正律自七
暉至龍齶謂之下準下準一尺八寸以象黃鍾之倍
律三準各具十二律聲按絃附木而取然須轉絃合
本律所用之字若不轉絃則誤觸散聲落別律矣每
一絃各具三十六聲皆自然也分五七九絃琴各述
轉絃合調圖五絃琴圖說曰琴為古樂所用者皆宮
商角徵羽正音故以五絃散聲配之其二變之聲惟
用古清商謂之側弄不入雅樂七絃琴圖說曰七絃
散而扣之則間一絃於第十暉取應聲假如宮調五

絃十暉應七絃散聲四絃十暉應六絃散聲二絃十
暉應四絃散聲大絃十暉應三絃散聲惟三絃獨退
一暉於十一暉應五絃散聲古今無知之者竊謂黃
鐘大呂並用慢角調故於大絃十一暉應三絃散聲
太簇夾鐘並用清商調故於二絃十二暉應四絃散
聲姑洗仲呂蕤賓並用宮調故於三絃十一暉應五
絃散聲林鐘夷則並用慢宮調故於四絃十一暉應
六絃散聲南呂無射夾鐘並用蕤賓調故於五絃十
一暉應七絃散聲以律長短配絃大小各有其序九
絃琴圖說曰絃有七有九實則五絃七絃倍其二九

絃倍其四所用者五音亦不以二變為散聲也或欲
以七絃配五音二變以餘兩絃為倍若七絃分配七
音則是今之十四絃也聲律訣云琴瑟凝四者律法
上下相生也若加二變則於律法不諧矣或曰如此
則琴無二變之聲乎曰附不取之二變之聲固在也
合五七九絃琴總述取應聲法分十二律十二均每
聲取絃暉之應皆以次列按古者大琴則有六瑟中
琴則有中瑟有雅琴頌琴則雅瑟頌瑟實為之合變
乃定瑟之制桐為背梓為腹長九尺九寸首尾各九
寸隱間八尺一寸廣尺有八寸岳崇寸有八分中施

九梁皆象黃鐘之數梁下相連使其聲冲融首尾之下為兩穴使其聲條達是傳所謂大瑟達越也四隅刻雲以緣其武象其出於雲和漆其壁與首尾腹取椅桐梓漆之全設二十五絃絃一柱崇二寸七分別以五色五五相次蒼為上朱次之黃次之素與黔又次之使肄習者便於擇絃絃八十一絲而朱之是謂朱絃其尺則用漢尺凡瑟絃具五聲五聲為均凡五均其二變之聲則柱後節角羽而取之五均凡三十五聲十二律六十均四百二十聲瑟之能事畢矣夔於琴瑟之議其詳如此朱熹嘗與學者共講琴法其

定律之法十二律並用太中八公九分寸法為準損益相生分十二律及五聲位置一各定按古人以吹管聲傳於琴上如吹管起黃鍾則以琴之黃鍾聲合之聲合無差然後以次偏合諸聲則五聲皆正唐人紀琴先以管色合字定宮絃乃以宮絃下生徵徵上生商上下相生終於少商下生者隔二絃上生者隔一絃取之凡絲聲皆當如此今人苟簡不復以管定聲其高下出於臨時非古法也調絃之法散聲隔四而得二聲中暉亦如之而得四聲八暉隔三而得六聲九暉按上者隔二而得四聲按下者隔一而得五聲十

揮按上者隔一而得五聲按下者隔一而得四聲每
疑七絃隔一調之六絃皆應於第十擘而第三絃獨
於第十一擘調之乃應又思而得之七絃散聲為五
聲之正而大絃十二律之位又衆絃散聲之所取正
也故逐絃之五聲皆自東而西相為次第其六絃會
於十擘則一與三者角與散角應也二與四者徵與
散徵應也四與六者宮與散少宮應也五與七者商
與散少商應也其第三第五絃會於十一擘則羽與
散羽應也義各有當初不相須故不同命於一擘也
旋宮諸調之法旋宮古有隨月用律之說今乃謂不

必轉軫促絃但依旋宮之法而抑按之恐難如此泛
論當每宮指定各以何聲取何絃為唱各以何絃取
何律為均乃見詳實又以禮運正義推之則每律各
為一宮每宮各有五調而其每調用律取聲亦各有
法此為琴之綱領而說者罕及乃闕典也當為一圖
以宮統調以調統聲令其次第賓主各有條理仍先
作三圖一各具琴之形體擘絃尺寸散聲之位二附
按聲聲律之位三附泛聲聲律之位列于宮調圖前
則覽者曉然可為萬世法矣觀熹之言則於琴法本
融未繫至疏達而至縝密蓋所謂識其大者歟

燕樂古者燕樂自周以來用之唐貞觀增隋九部為十部以張文收所製歌名燕樂而被之管絃厥後至坐伎部琵琶曲盛流于時匪直漢氏上林樂府縵樂不應經法而已宋初置教坊得江南樂已汰其坐部不用自後因舊曲創新聲轉加流麗政和間詔以大晟雅樂施於燕饗御殿按試補徵角二調播之教坊頒之天下然當時樂府奏言樂之諸宮調多不正皆俚俗所傳及命劉昫輯燕樂新書亦惟以八十四調為宗非復雅音而曲燕昵狎至有援君臣相說之樂以籍口者末俗漸靡之弊愈不容言矣紹興中始蠲

省教坊樂凡燕禮屏坐伎乾道繼志述事間用雜攢以充教坊之號取具臨時而廷紳祝頌務在嚴恭亦以明更不用文樂頒示子孫守之以為家法於是中興燕樂比前代猶簡而有關於君德者良多蔡元定嘗為燕樂一書證俗失以存古義今采其畧附于下黃鐘用合字大呂太簇用四字夾鐘姑洗用一字夷則南呂用工字蕤賓用凡字各以上下分為清濁其中呂蕤賓夾鐘不可以上下分中呂用二字蕤賓用勾字林鐘用尺字其黃鐘清用大字大呂太簇夾鐘清各用五字而以下上聲別之原書有夾鐘清

聲俗樂以高宮此其取律寸律兼用字紀章之略也
一宮二商三角四變為宮五徵六羽七閏為角五聲
之號與雅樂同惟變徵以於十二律中陰陽易位故
謂之變聲宮以七聲所不及取閏律之義故謂之閏
四變者宮聲之對故為宮俗樂以閏為正聲以閏加
變故閏為角而實非正角此其七聲高下之略也聲
由陽來陽生於子終於午燕樂以夾鍾收四聲曰宮
曰商曰羽曰閏閏為角其正角聲變聲徵聲皆不收
而獨用夾鍾為律本此其夾鍾收四聲之略也宮聲
七調曰正宮曰高宮曰中呂宮曰迥宮曰南呂宮曰

僊呂宮曰黃鍾宮皆生於黃鍾商聲七調曰大食調
曰高大食調曰雙調曰小食調曰歇指調曰商調曰
越調皆生於太簇羽聲七調曰般涉調曰高般涉調
曰中呂調曰正平調曰南呂調曰僊呂調曰黃鍾調
皆生於南呂角聲七調曰大食角曰高大食角曰雙
角曰小食角曰歇指角曰商角曰越角皆生於應鍾
此其四聲二十八調之略也竊考元定言燕樂大要
其律本出夾鍾以十二律兼四清為十六聲而夾鍾
為最清此所謂靡靡之聲也觀其律本則其樂可知
變宮變徵既非正聲而以變徵為宮以變宮為角反

紊亂正聲若此夾鍾宮謂之中呂宮林鐘宮謂之南
呂宮者燕樂聲高實以夾鍾為黃鐘也所收二十八
調本萬寶常所謂非治世之音俗又於七角調各加
一聲流蕩忘反而祖調亦不復存矣聲之感人如風
偃草宜風俗之日衰也夫姦聲亂色不留聰明淫樂
慝禮不接心術使心知百體皆由順正以行其義此
正古君子所以為治天下之本也紹興乾道教坊迄
弛不復置云

教坊自唐武德以來置署在禁門內開元後其人寔
多凡祭祀大朝會則用太常雅樂歲時宴饗則用教
坊諸部樂前代有宴樂清樂散樂本隸太常後稍歸
教坊有立坐二部宋初循舊制置教坊凡四部其後
平荆南得樂工三十二人平西川得一百三十九人
平江南得十六人平太原得十九人餘藩臣所貢者
八十三人又太宗藩邸有七十一人由是四方執藝
之精者皆在籍中每春秋聖節三大宴其第一皇帝
升坐宰相進酒庭中吹觱栗以衆樂和之賜群臣酒
皆就坐宰相飲作傾盃樂百官飲作三臺第二皇帝
再舉酒群臣立於席後樂以歌起第三皇帝舉酒如
第二之制以次進食第四百戲皆作第五皇帝舉酒

如第二之制第六樂工致辭繼以詩一章謂之口號
皆述德美及中外蹈詠之情初致辭群臣皆起聽辭
畢再拜第七合奏大曲第八皇帝舉酒殿上獨彈琵琶
第九小兒隊舞亦致辭以述德美第十雜劇罷皇
帝起更衣第十一皇帝再坐舉酒殿上獨吹笙第十
二蹴鞠第十三皇帝舉酒殿上獨彈箏第十四女弟
子隊舞亦致辭如小兒隊第十五雜劇第十六皇帝
舉酒如第二之制第十七奏鼓吹曲或用法曲或用
龜茲第十八皇帝舉酒如第二之制食罷第十九用
角觥宴畢其御樓賜酺同大宴崇德殿宴契丹使惟

無後場難劇女弟子舞隊每上元如觀燈樓前設露

臺臺上奏教坊樂舞小兒隊臺南設燈山燈山前陳

百戲山棚上用散樂女弟子舞餘曲宴會賞花習射

觀稼凡游幸但奏樂行酒惟慶節上壽及將相入辭

賜酒則止奏樂都知色長二人攝太言令并殿對立

各舉酒通用慢所奏凡十八調四十六曲一曰正官

調其曲三曰梁州瀛府齊天樂二曰中呂宮其曲二

曰萬年歡劔器三曰道調宮其曲三曰梁州薄媚六

聖樂四曰南呂宮其曲二曰瀛府薄媚五曰仙呂宮

其曲三曰梁州保金枝旭壽樂六曰黃鐘宮其曲三

曰梁州中和樂舞器七曰越調其曲二曰伊州石州
八曰大石調其曲二曰清平樂大明樂九曰雙調其
曲三曰降聖樂新水調採蓮十曰小石調其曲二曰
胡渭州嘉慶樂十一曰歇指調其曲三曰伊州君臣
相遇樂慶雲樂十二曰林鐘商其曲三曰賀皇恩泛
清波胡渭州十三曰中呂調其曲二曰綠腰道入歡
十四曰南呂調其曲二曰綠腰罷金鈺十五曰仙呂
調其典二曰綠腰絲雲歸十六曰黃鐘羽其曲一曰
千秋樂十七曰般涉調其曲二曰長壽仙滿宮春十
八曰正平調無入曲小曲無定數不用者有十調一

曰高宮二曰高大石三曰高般涉四曰越角五曰商
角六曰高大石角七曰雙角八曰小石角九曰歇指
角十曰林鐘角樂用琵琶笙篳篥五絃琴笙感栗笛
方響羯鼓杖鼓拍板法部其曲二一曰道調宮望
齋二曰小石調獻仙音樂用琵琶笙篳篥五絃琴笙感
栗方響拍板龜茲部其曲三皆雙調一曰宇宙清二
曰感皇恩樂用感栗笛羯鼓腰鼓搯鼓雜篳篥鼓
拍板鼓笛部樂用二色笛杖鼓拍板

隊舞之制其名各十小兒隊乃七十二人一日旋枝
隊衣五色繡羅寬袖舞胡帽舞樂帶二曰舞器隊衣

五色繡羅帶裏交歸腰頭紅繡繡額帶品仗三日
婆羅門隊以水羅帶衣綉掛子義德銀杖四日醉翁
騰隊衣紅錦帶裏銀鞋銀杖五曰諱臣萬歲樂
隊衣紫綉羅帶寬衫護髮簪髮釵頭六曰兒童感聖
樂隊衣青羅生色衫繫勒帛總兩角七曰玉兔渾脫
隊四色繡羅帶裏銀帶冠玉兔冠八曰異域朝天隊
衣錦襖繫銀帶冠天冠執寶盤九曰兒童解紅隊
衣紫緋繡帶繫銀帶冠花砌鳳冠綴帶十曰射雕回
鶻隊衣盤鴨錦帶繫銀帶射鶻盤女弟子隊凡一
百五十三人一日道童隊隊衣緋生色窄砌衣冠卷

雲冠二曰感化樂隊衣青羅生色通衣背誦誓繫綬
三曰拋毬樂隊衣四色繡羅寬衫繫銀帶奉繡毬
四曰佳人剪牡丹隊衣紅生色砌衣戴金冠前牡丹
花五曰掃寬裳隊衣紅裙砌衣碧霞霞戴金冠紅繡
抹額六曰採蓮隊衣紅羅生色寬衫繫銀帶奉繡
髻乘綠船執蓮花七曰鳳迎樂隊衣紅裙砌衣戴雲
鬟鳳髻八曰菩薩隊衣青羅生色寬衫繫銀帶奉
執香心盤九曰絲雲仙隊衣黃生色通衣繫霞霞冠
仙冠執旌節扇十曰打毬樂隊衣四色窄繡羅帶
繫銀帶繫順風脚篋花陵頭執毬杖六人若此四夜

卷之四十一

從宜變易百戲有疏卷踏踏藏藏...
舞衣盈道霞碎舞踏素上竿筋斗擊...
打毬丸之類變說時會樂者新...
坊都知李德昇作長春樂曲乾德元年...
平樂曲明年教坊高班都知郭延美又作...
樂鼓次曲以奏御焉太宗洞曉音律...
曲及因舊曲初新聲者總三百九十九...
正宮平戎破陣樂南呂宮平音昔天樂...
朝歡樂黃鐘宮宇宙荷皇恩道調宮...
呂宮斗齋降龍庭小石調金枝玉葉...
春林鐘商大惠

帝思寬歌指調大定古不中樂雙調...
萬國朝天樂大石調宋生九德南呂宮...
樂歡僊呂調齊天長壽樂雙調...
調一斛夜明珠黃鐘商降聖壽年春平...
春曲破二十九正宮無射南呂宮六...
王母桃高宮龍三卷壽龜宮採蓮回...
獻玉杯道調宮折枝花林鐘商皇朝...
赤高六石調轉春宮小石調...
調朝八疊天石調清夜遊...
珠小石角龍池夜宮商角宮...
六石

角念邊功... 天中呂調... 洞簫金管... 樂舞... 宸敷孤鳳... 絲鐘角... 德商美時... 一廣生... 飛過丁丁...
角念邊功... 天中呂調... 洞簫金管... 樂舞... 宸敷孤鳳... 絲鐘角... 德商美時... 一廣生... 飛過丁丁...
角念邊功... 天中呂調... 洞簫金管... 樂舞... 宸敷孤鳳... 絲鐘角... 德商美時... 一廣生... 飛過丁丁...

果芙蓉園林下風風雨雨調開月幌鳳來... 陽臺慶年... 樹花壽無疆... 一園花花下... 度阿紫蘭香... 佩珊瑚黃... 畫屏風折... 成從金... 奕曠傳山... 龍溪仙...
果芙蓉園林下風風雨雨調開月幌鳳來... 陽臺慶年... 樹花壽無疆... 一園花花下... 度阿紫蘭香... 佩珊瑚黃... 畫屏風折... 成從金... 奕曠傳山... 龍溪仙...
果芙蓉園林下風風雨雨調開月幌鳳來... 陽臺慶年... 樹花壽無疆... 一園花花下... 度阿紫蘭香... 佩珊瑚黃... 畫屏風折... 成從金... 奕曠傳山... 龍溪仙...

落花聲聲好越調八
落三帷三燕堂
龍身汀洲綠登高樓
飛鳴春玉階曉喜清
和人意無在戊回一
院香一片
雲千萬年小石調七
滿庭香十寶冠玉
畫五碎屋屋
吉新晴慶雲飛太平
特林鐘高十探秋蘭
紫懸雲
征騎塞鴻度回鸞朝
汀洲鴈風入柳葉花
紅曳赤佩
遵渚鳴歌指調九
榆塞清曉秋風紫玉
蕭碧池魚鶴
盤旋湛黑新懸秋
蟬月中歸千家月
高大石調九
花
下冥甘雨足畫秋
千夾竹桃攀露能
燕初來塔青回

拋繡色
人雨大石調八
賀元正待花開採紅蓮出
各當遊月宮
回車塞雲五
東獨遊小石調九月宮
春并仙枝春日送綺
進春登春臺紫桃花
一林紅喜
春雨况春池雙角九
鳳樓望九門開落梅
香春冰拆
萬年安催花發降
真香迎新春望蓬
昌高用九日南
至帝道昌
風盛琥珀杯雪
初飛見貂裘征馬嘶
射
飛鴈雪飄飄
大石角九
紅繡火翠雲表
慶成功冬夜
長金鸞
玉梭寒
爲戲舞一鑿
香雲中鴈歌
指角九
玉壺冰
卷珠箔
隨風簾櫳
青葱紫桂叢
五色雲
玉樓
夏南堂
冥千秋歲
越角九
望明堂
華池露貯香
囊秋

氣清照秋池曉風度晴邊塵閣新鴈吟風蟬林鐘角
九慶時康上林果畫簾垂水精簾夏木繁暑氣清風
中琴轉輕車涼風來仙呂調上五喜清和菱荷新清
世歡玉鈎欄金步榭金錯落燕引雛草芊芊步三砌
臺華滄海出青旋紫綿風中帆青絲翳喜聞聲育呂
調七春景麗牡丹開侵芳茵紅桃露轉林鶯滿蒲花
風飛花中呂調九冥嘉賓會群仙集百祥節朱櫻香
煙細仙洞開上馬杯拚長袂羽觴飛高樓涉調九喜
秋成戲馬臺泥秋菊芝駉樂鷓鴣杯玉芙蓉儂干戈
聽秋砧秋雲飛渡涉調十玉樹花均玉星斗金錢花玉

龍深萬尺庚子秋風隨陽鴈倒金鼎生鴈來賓看秋
黃鍾羽七宴鄒枚雲中樹燎金鑪間底松嶺頭梅玉
鑪香瑞雪飛平調十萬國朝獻春益魚上水紅梅花
洞中春春雪飛羅袖落梅花夜遊樂聞春鷓鴣因舊
曲造新聲者五十八正宮南呂宮道調宮越調南呂
調並傾杯樂三臺仙呂宮高宮小石調大石調高大
石調小石角雙角高角大石角歌指角林鐘角高般
涉調黃鍾羽平調五傾杯樂中呂傾杯樂鈿鼓子
化三臺黃鍾宮傾杯樂朝中措三臺雙調傾杯樂
破地越樂醉花間小重山三臺林鐘宮傾杯樂洞中

仙宮三行宮三臺歌指調傾杯樂洞仙歌三臺仙呂調
傾杯樂月宮仙戴仙花三臺中呂調傾杯樂望征人三臺樂引駕回
瑞鷓鴣三臺般涉調傾杯樂望征人三臺樂引駕回
拜新月三臺卷字宮皆皇恩降聖萬年春之類皆漢
郊所作以述大祖美德諸曲多祝而平晉晉天樂者
平河東回所製萬國朝天樂者又明三所製天宮寧子
常用之然帝勤求右道未嘗自逸故中樂有度雍熙
初教以使郭守中求外任止賜束帛真宗不喜鄭聲
而或為雜劇詞未嘗宣布于外太平興國中伶官符
茂多侍大宴聞鷄鳴殿前都虞候崔翰問之曰此可

被管弦乎茂多即法其聲製曲曰鷄叫子又民間作
新聲者甚衆而教坊不用也太宗所製曲乾興以來
通用之凡新奏七十調總四十八曲黃鐘道調仙呂
中呂南呂正宮小石歇指高平煞謄六石中呂仙呂
雙越調黃鐘羽其急慢諸曲幾千數又法曲龜茲鼓
笛三部凡二十有四曲仁宗洞曉音律每宴中度曲
以賜教坊或命教坊使選進凡三十四曲朝廷多用
之天聖中帝嘗問知臣以爲今樂之異同三臺對曰
古樂祀天地宗廟社稷山川鬼神而應者莫不和悅
今樂則不然徒廣人耳目而蕩人心志自昔人君流

通荒土者莫不歸此帶曰朕於聲教固亦曾留意內
外宴遊皆勉強耳張知白曰陛下盛德在人豈知之
頌禱書時政記世號太常為雅樂而未嘗施於宴享
豈以正聲為不美聽哉夫樂者樂也其道雖微妙難
知至於奏之而使人悅豫和平則不待知音而後能
也今太常樂縣鐘磬塤箎搏拊之器與夫舞綴羽籥
干戚之制類皆倣古遠振作之則聽者不知為樂而
觀者厭焉古樂豈真若此哉孔子曰惡鄭聲恐其亂
雅亂之云者似是而非也孟子亦曰今樂猶古樂而
太常乃與教坊殊絕何哉昔李照胡瑗及阮逸改鑄鐘

磬處士徐復笑之曰聖人寓器以聲不先求其聲而
更其器其可用乎照瑗逸制作又之卒無所成蜀人
房慶亦深訂其非是因著書論古樂與今樂本末不
遠其大畧以謂上古世質器與聲朴後世稍變焉金
石鐘磬也後世易之為方響簫竹琴箏也後世變之
為箏笛笙笙也橫之以斗壤土也變而為琴瑟麻料
也擊而為鼓木祝敔也貫之為板此八音者於世甚
便而不違者指廟樂鐃鐘鐃磬宮軒為正聲而景謂
夷部南部為聲殊不知大輅起於推輪龍艘生於
落葉其變則然也古者食以粗豆後世易以杯盤饗

帝以爲安後世更以攝故使聖人復生不能舍杯玉
編按而後祖五帝之質也八音之器豈異此哉孔
子曰鄭聲淫者豈以其器不若古哉亦疾其聲之變
爾設使知樂者由今之器寄古之聲去恣恣靡曼而
歸之中和雅正則感人心導和氣不曰治世之音乎
然則世所謂雅樂者未必如古而教坊所奏豈盡爲
淫聲哉當教子紛紛銳意改制之後廢之論指意獨
如此故存其語以俟知者教坊本轉宣徽院有使副
使判官都色長四長高堠大小都知天聖五年以內
符二人爲鈴轄嘉祐中詔樂工每色額止二人教頭

止二人有闕即填是時或傳詔增置許有司論奏使
別歲閱雜劇犯色人分三等選三殿應奉入闕即以
次補諸部應奉及二十年年五十已上并補廟令或
領將官刑行以練太常寺同天知寺應奉寺官屋辰
皇子公主生凡國之慶事皆遣歌樂詞無寧况正教
坊副使夜日新言樂聲古而教者難辨其學部器不
度絲竹從之宜去恣恣之患端極之易請下一律
文道方聖最爲樂準絲竹悉從其音律諸書以
學中知之葉詔從之十一月奏新樂於祀成殿言請
近臣曰樂聲第其一律已得寬和之節其增勝方聲

為宗三十帝太常下法為自部樂一得如表坊云初
熙寧二年五月罷宗室正任以二倍設坊樂人至八
年復之許教樂政和二年五月詔比以大晟樂舊之
教坊嘉與天下共之可以所進樂頭之天下八月尚
書省言大晟府樂已廢歸教坊所有諸府從來習
學之入元降指揮令託大晟府教習今書並就教坊
習學從之四年正月禮部奏教坊樂春或用高唐金
或用季律其失四時之序乞以大晟府十二月所定
聲律令教坊團習仍令祕書省撰詞高宗建炎初省
教坊紹興十四年復置凡樂工四百六十人又內侍

文舞轉紹興未復省孝宗隆興二年天申御殿用樂
二壽上曰一歲之間只兩宮誕日外餘無所用不知
作何名色大臣皆言臨時聚集不必置教坊上曰善
乾道後始復每歲兩至亦用樂但時亦不置
恭切正令備內侍先時向教習舊用樂人二百人
百戲樂人一百人 舊鳴二十八人 兒戲七十一人 女童童隊
百三十七人 舊舞三十一人 舞之舞 三十二
人 舊鼓四十一人 舊鑼三十一人 舊鑼
舊命 舊樂人 舊樂餘用之

舊樂人 舊樂餘用之 舊樂人 舊樂餘用之

三百八十三八六年增置四百三十四人詔以爲額
闕即補之七年詔隸班及二十四年年五十以上者
聽補軍職隸軍頭司其樂舊奏十六調凡三十六大
曲鼓笛二十一曲并他曲甚衆嘉祐二年監領侍
言鈞容直與教坊樂並奏聲不諧詔罷鈞容舊十六
調取教坊十七調肄習之雖間有損益然其大曲曲
破并急慢諸曲與教坊頗同矣紹興中鈞容直舊管
四百人揚存中請復收補權以舊管之半爲額尋聞
其召募騷擾降詔止之及其以應奉有勞進呈推賞
又中諭止於上賜一次庶杜其日後希望紹興三十
年復詔鈞容班可蠲省令殿司比擬一等班直收頓
內老弱癘疾者放停教坊所嘗授祖宗舊典點選入
教雖暫從其請紹興三十一年有詔教坊即日蠲罷
各令自便

東西班樂亦太平興國中選東西班習樂者樂器獨
用銀字觱栗小笛小笙每騎從車駕而奏樂或巡方
則夜奏於行宮殿庭

諸軍皆有善樂者每車駕親祀回則衣緋綠衣自青
城至朱雀門列於御道之左右奏樂迎奉其聲相屬
聞其數里或軍宴設亦奏之

定史志卷九十五
二十三
掉刀槍牌翻歌等不常置

清衛軍習樂者令鈞容直教之內侍主其事園苑賜會及館待契丹使人

又有親從親事樂及開封府衙前樂園苑又分用諸軍樂諸州皆有衙前樂

四夷樂者元豐六年五月召見米脂砦所降戎樂四十二人奏樂於崇政殿以三班借職王恩等六人差監在京閑慢庫務門及舊城門敢勇三十六人與茶酒新任殿侍大晟樂書曰前此宮架之外列熊罴案所奏皆夷樂也豈容淆雜大樂乃奏罷之然古鞀鞀

志卷第九十六

宋史一百四十三

開府儀同三司 柱國 監國 尚書 左右 丞相 監修國史 領經筵 講官 總裁 是 朕 等

儀衛一 殿 拜 立 仗

其天下之貴一人而已是故環拱而居備物而動文
謂之儀武謂之衛一以明制度立等威一以慎出入
遠危疑也書載弁之冕劉虎賁車輅周官旅賁王出
入執有以夾王車執儀之制固已繁然隆及秦漢始
有周盧世執函箠金銀大駕法駕二乘萬騎之盛歷
代因之雖或損益然不過為尊大而已宋初因唐五

代之譜講究條其尤為詳備其廢棄之儀則有黃麾
 大仗黃麾半仗黃麾角仗黃麾細仗凡正日冬至及
 五月一日大朝會大褒冊受賀之朝則設大仗月朔
 視朝則設半仗外國使來則設角仗發用投寶則設
 細仗其國簿之等有四一曰大駕郊祀大饗用之二
 曰法駕方澤明堂宗廟籍田用之三曰小駕朝陵封
 祀奏謝用之四曰黃麾仗親征省還京用之南渡
 之後務為簡省此其大較也若夫臨時增損用置不
 同則有國史會要禮書具在今取所載撮其凡為儀
 衛志

殿庭立仗本充庠之制唐禮殿屯門門皆列諸衛黃
 麾大仗宋與太祖增創錯繡諸旗并幡斿等著于通
 禮正至五月一日御正殿則陳之青龍白虎旗各一
 分左右五嶽旗五在左五星旗五在右五方龍旗二
 十五在左五方鳳旗二十五在右紅門神旗二十八
 分左右朱雀真武旗各一分左右阜纛十二分左右
 鈿上天吾一太一旗各一分左右攝提旗二分左右五
 辰旗五北斗旗一分左右鈿大木北斗在左在右在二十八宿
 各一角宿至壁宿在左風伯雨師旗各一分左右白
 澤馴象仙鹿玉兔馴犀金鸚鵡瑞麥孔雀野馬羣生

旗各二分左方日月合璧旗一在左五星連珠旗一
在右雷公電母旗各一分左右軍公旗六分左右黃
鹿飛麟兕騶牙白狼蒼烏辟邪網子魏旗各二分左
右信幡二十二分左右傳教告上幡各十二分左右
黃麾二分左右知上日旗月旗各一分左右君王萬
歲旗一在左天下太平旗一在右獅子旗二分左右
金鷲金鳳旗各一分左右五方龍旗各一青赤在左
黃白在右
右以上龍君虎君旗各五分左右赤豹黃鰐旗各五
分左右小黃龍旗一在左天馬旗一在右吏兵力士
旗各五分左右天王旗四分左右太歲旗十二分左

右天馬旗六分左右赫摠旗六分左右幡麾
冬三行行七十五人黃龍旗三十分左右神旗六分
左右以神旗豐二年詳定所言正旦御殿合用
黃麾伏案唐燕元禮及左朝會及皇太子受冊加元
服冊命諸王左朝會外國亦皆用之故事皇帝受
群臣上尊號左各部也門殿庭列仗
衛令強修正注而餘未及乞冬會等儀悉
加詳定詔從之凡言備殿儀仗有黃麾幡三而無黃
聖畫製大麾一在殿於于真以取夏制黃色以取漢
制用十二幅以取龍制用一疏以取今龍塹旗之制

建於黃龍殿之西其當御廟之後則建黃
麾幡二上兩翼確書曰禮部制度終有可疑今蓋而
為植於大定未幾其幡或改而為圓蓋者議謂非善
宜於開元之末止三年許定可也禮部會圖於大慶
殿黃龍殿之西陳大定未幾其幡或改而為圓蓋也當大釐
之廟皆置於殿之西一古者有黃龍幡次雉羽或尾
為之其狀如龍初唐武元後為孔雀凡大朝會陳一
百二十有六分存左者國朝復雉尾之名而四面略
為羽毛之形中編雙龍孔雀又有雙龍扇皆無所令
遂改製偏扇團方扇為三葉繡雉凡朝會立筆道遠

並陳於東西龍墀上徽宗政和三年議禮局上大慶

殿大朝會儀衛黃麾大仗五千二十五人仗首左右

廂各二部絳引幡十執各一人第一部左右領軍衛大將

軍各一員第二部左右領軍衛折衝掌鼓一人帥兵

官一十人次執儀刀部十二行每行持各十人後部並仗

同第一行黃雞四角麾凡麾皆手持以龍頭竿第二儀鎧五色幡

第三青孔雀五角麾第四烏戟第五緋鳳六角麾第

六細弓矢第七白鷺四角麾第八朱滕絡盾刀第九

阜鵝六角麾第十細弓矢第十一稍第十二綠滕絡

盾刀揭鼓二掌鼓三人後部同以上排列左右廂第一

嘉靖丙辰年
宋史志卷九十一
四
監生
貞刊

部各於軍負之南居次廂第一部稍前第二部於第一
部之後並相向次廂左右各三部第一左右屯衛
第二左右武衛並大將軍第三左右衛將軍各一員
第一果毅第二第三折衝各一員於仗首左右廂第
一部之南相向持黃麾幡二人在當御廂前分立當
御廂左右各一部左右衛果毅各一人於玉輅之前
分左右並北向次後廂左右各三部第一左右驍衛
將軍第二左右領軍衛折衝第三左右領軍衛果毅
各一員第一部分於當御廂之左右差後第二部左
右金輅之後西偏右在象輅之後東偏第三部左在

車輅之後西偏右在木輅之後東偏並北向次左右
廂各三部第一左右武衛將軍第二左右屯衛將軍
第三左右領軍衛折衝各一員各在網子驄鷄雜旗
之前西相向左右廂各步四十二隊第一隊左右
衛果毅第二左右衛第四左右驍衛第六左右武衛
第八左右屯衛第十第十二左右領軍衛並折衝第
三左右驍衛第五左右武衛第七左右屯衛第九第
十一左右領軍衛並果毅各一員每隊養一貌鷄雞
饌鹿金鸚鵡瑞麥孔雀野馬羣牛甘露網子內第十
一隊每隊三十人五重第

同隊刀盾矛矢相間分十二隊每隊三十人五重第

一三第...六隊在仗首第二部北第七至第十二隊在
仗首第二部南東西相向左右廂後部各十二隊第
一第...二左右衛第五第七左右武衛第十第十二左
右領軍衛並折衝第三第四左右驍衛第八第九左
右屯衛並果毅每隊旗二角端赤熊兜太平副巨鷄
鷄驍騎牙蒼烏白狼龍馬金牛次弩五人為一列
弓矢十人為二重稍二十人為四重以上在大慶殿
門外第一至第四隊在前第五至第八隊在後第九
至第十二隊又在後東西相向真武隊金吾折衝都
尉一員仙童真武騰蛇神龜旗各一執各標稍二人

弩五人為一列弓矢二十二人為四重稍二十五人
為五重以上在大慶門外中道北向排列殿中尚
書陳孔卷羽四十於簾外執名陳翬與於龍捧大傘
在東部押執擎人二百二十有二人腰裏在南一十
有七人小輿又在南二十有五人皆西向平香臺在西
道是在南共三十七人皆東向設繼扇於沙磧方嚴
二分左右執名團龍扇四分左右繼扇執名方嚴扇
一百分繼扇之後為五行執執名長行押當職掌二人
各置團龍扇之北金吾引駕官二人分三團扇之南
文德殿入閣之制唯殿中省細仗與兩省供奉官班

於唐太宗淳化三年增黃麾仗二百五十人神宗熙寧三年修開門儀制宋敏求言本朝惟入閣乃御文德殿視朝今既不用入閣儀即文德殿遂闕視朝之儀乞下兩制及太常禮院約唐御宣政殿制議定以爲勅望正衙視朝之禮詔學士院詳定學士韓維等上其儀制一日有司供張於文德殿東面左金吾引黃麾一人四色官二人各帶儀刀被金甲天武官一人判殿中省一人排列官一人扇二方纒一金吾仗碧欄十二各執儀刀兵如儀仗排到殿堂一人押隊員僚二人黃麾幡一告上幡傳教幡信幡各八

龍頭竿戟各五十西面右金吾引駕官以下皆如東面天武官東西總百人門外立仗其東青龍旗一五嶽旗五五龍旗十其西白虎旗一五星旗五五鳳旗十御馬東西皆五匹每匹人員二人御龍官四人設御幄於殿後閣其日左右金吾將軍常服押本衛仗殿中省官押細仗東西對列俟皇帝受朝降坐放仗乃退徽宗政和三年議禮局上文德殿視朝之制黃麾半仗共二千二百六十五人殿內仗首左右廂各一部每部一百二十四人在金吾仗南東西相向絳引幡十執各分部之南北爲五重當御廂左右部同

左部在帥兵官東右部在帥兵官西各為十重左右

領軍衛大將軍各一員居部之中次廂左部第一掌

鼓一人次大將軍後次廂左部第一部中當御廂在

二部次折衝次後帥兵官十人分部之南北為五重

北在絳引幡之南南在絳引幡之北次廂左右第一

第二第三部在部之南北當御廂次後廂左部在黃

麾東右部在黃麾西執儀刀部十行行十人每色兩

行為五重次廂左部第一色一行為十重左部以東

為首右部以西為第一行龍頭竿黃雞四角麾凡麾

以龍頭辛第二儀鎧五色幡三青孔雀五角麾第四鳥

獸第五緋鳳凰六角麾第六細弓夫第七白鵝四角麾

第八朱勝絡盾刀第九阜鵝六角麾第十稍揭鼓二

掌揭鼓二人分立緋麾鳥獸後當中次廂左右第一

儀總青麾開一在引次廂左右各三部每部一百一

十五人次左右廂仗首之南東西相向第一部左右

屯衛六將軍及果毅各一員第二部左右武衛大將

軍第三部左右衛將軍各一員折衝各一員黃麾幡

二分立當御左右廂前中間北向當御廂左右各一

部每部一百二十四人在殿門內中道分東西並北

向次後廂左右部同大左右衛果毅各一員左在部

東次後左右次後廂左右各一部每部一百一十

人次當御廂南左右驍衛將軍各一員左右廂各

軍六隊第一隊每隊三十三人第二分東西在仗

隊後第一左右衛第三左右武衛第五左右領軍衛

並果毅各一員第二左右驍衛第四左右屯衛第六

左右領軍衛並以衝各一員每隊旗二纛金鸚鵡

麥鞞半甘露鶻各刀盾弓矢相間人數行列同

前左右廂步軍殿門外左右廂後部各六隊每隊二

十八人在部下親從後東西相向第一隊左右衛窮

三左右武衛第五左右領軍衛並折衛各一員第二

左右驍衛第四第六左右屯衛並果毅各一員每部

太平馴犀騶牙白狼蒼烏等旗各二營五人為一列

弓矢十人為二重稍二十人為四重真武隊五十七

人在端禮門內道北向殿後於前有金吾之衛

都尉一員儀仗里具武勝蛇神龜等旗各一攝稍二人

弩五人為一列弓矢二十人為四重稍二十人為

五重排列又隊職掌六人分立仗隊之間殿內四人

殿外二人殿中省尚整陳扇二十於簾外執扇殿侍

二十人陳腰鼓小鼓於東西架殿腰鼓在東小鼓在

西又都將各一人輦官共四十人陳繼扇於殿下

方纛二團龍扇四並分左右夾纛執扇各一人纛
扇六十作三重在纛扇之後輦官長行各一人全二吾
左右將軍各一員在纛扇之南稍前四色官四人二
人立於將軍之南與纛扇一列宣敕放仗二人在引
駕官兩旁儀刀引駕官二人在親從官後長行二十
四人在四色官之南排刻官二人在長行之南次全
四文武官二人在長行南以上並分東西相向立設
旗於殿門之外青龍旗一在左五徽神旗各一次之
五方色龍旗各一次之五方色龍旗各一又次之白
虎旗一左右五星神旗各一次之五方色鳳旗各一

次之五方色鳳旗各一又次之詔頒行之大慶殿冊命諸王伏

臣黃慶儀准文德殿視朝

政在中大祀饗立次大黃龍負圖旗一執紼二百人
陳于闕庭赤龍旗南少西大黃龍旗之北宣和冬祀
陳于大內前大黃龍旗一執紼六十人陳于遼額官
門外宣德門次大黃龍負圖旗之南宣和此旗下又
有日月五星連珠北斗招搖蒼龍白虎朱雀玄武君
王萬歲獅子金鸞金鳳五方龍天下太平雲旗凡二
十一正至受朝同龍墀旗陳於殿庭空廟在正西極星
門外路南次赤龍旗少北青城在泰禋門外夏祭大

禮在明裡門外赤龍旗之南宗祀拾遺大禮不設大

大神旗六執紼各九十人宣德門泰裡門並陳于大

黃龍旗之南東西相望太廟陳于西櫺星門外大黃

龍旗之西少南視赤龍旗為列南北相望龍旌旗執

紼各十二人左右有日月旗各一次君王萬歲旗一

宣德門泰裡門在路東太廟在門外路南次獅子旗

二左右有金鸞四金鳳旗各一次五方龍旗各一言黃

赤龍旗宣德泰裡門在東太廟在南里和龍旗官德

泰裡門在西太廟在路北次天下太平旗一宣德泰裡

門在路西太廟在路北以上旗皆在車駕前殿後殿內

執紼人並錦帽五色純繡寶相花衫錦臂鞞革帶

政和中邊使朝柴宸殿用黃麾角伐共一千五十六

人殿內黃麾幡二次四色官之南分左右伏首左右

廂各一部每部一百四十人乃木殿下稍南絳引幡十

分部之南元各為五重左右領軍衛大將軍各一員

在部中稍南次麻左第二部同掌鼓一人次大將軍總次

左第一部次果帥兵官十人分部之南北北在絳

殺第一部次斬衝帥兵官十人分部之南北北在絳

南第一部次斬衝帥兵官十人分部之南北北在絳

右第一部次斬衝帥兵官十人分部之南北北在絳

行每行持各十八第一龍頭竿黃雞四角斿龍頭竿

第二儀鎧五色幡第三青孔雀五角斿第四烏戟第

五緋鳳六角麾第六細刀矢第七白鶴四角麾第八
稍第九阜鶴六角麾掌揭鼓一人在緋麾鳥戟之後

次廂左右部同次廂左右各二部每部一百五人次左

右廂仗首之南第一部左右屯衛大將軍果毅各一

員第二左右武衛大將軍折衝各一員掌鼓以下至

掌揭鼓人數並同仗首殿外左右廂各步甲三隊每

隊三十三人第一左右衛第三左右武衛並果毅第

二左右驍衛折衝並各一員金鸚鵡瑞雲旗各二

以次分在三隊力盾三十人為五重

後部各三隊第一隊每隊三十八人第二隊每隊三十三人

三左右武衛並折衝第二左右驍衛果毅角觶太平

馴犀旗各二以次分在三隊弩五人為一列

人為二重第二第三列稍二十八人為四重排列仗隊職

掌二人次廂第二部之南分左右以上殿內仗隊東

西相向排列殿中省尚輦陳輿輦於東西采殿平輦

在東面向道遙輦在西東向設織扇於殿下方織二

分左右團龍扇四分左右夾方織方雉扇二十四分

左右各二重在織扇之後金吾四色官一人

政和中文德殿發用黃麾細仗共一千四百二人

設日旗君王萬歲旗獅子旗金鸞旗青龍旗赤龍旗

冬一在殿東階之東以西為上月旗天下太平旗獅

子旗金鳳旗白龍旗黑龍旗各一在西階之西以東

為上每旗執四人俱北向立押當職掌二人分左右立於

日月旗南次方纛二團龍扇四夾方纛次金吾二將

官二人將軍四人引駕官四次金甲二人次四色

官六人內二人執笏餘執金銅儀刀次碧欄二十四

人內執金銅儀刀左右各六人在北次都押衙二人

立於碧欄之南少退次皂壽縣旗一十二每旗執五人左右

金吾仗司員僚各一人押壽縣立於旗南次青龍旗一

在東白虎旗一在西每旗執六人員僚二人押旗在旗之

北以上並分左右東西向次五方龍旗在東五方鳳

旗在西各二十五每五旗相間各次方色排列次五

嶽神旗五在東五星神旗五在西各依方位排列每

執旗次朱雀旗一在東真武旗一在西每旗執八人以上

並北向員僚二人押旗在旗之南分左右次紅門旗

二十八分左右每旗執八人次寅卯辰巳午未旗六在東

申酉戌亥子丑旗六在西天王旗四分左右夾辰旗

次龍君赤豹吏兵旗各五每旗各為一列在東每列

掩尾天馬旗一以次在東次虎君黃龍力士旗各五

每旗各為一列每列掩尾天馬旗一以次在西每旗

三員僚六人押仗各分六旗前次員僚四人押旗分
左右東西為一列每列左廂第一隊鸚鵡白澤玉馬
貌旗四瀆旗各一為一列下至第九隊第二隊角亢
氏房心宿旗各一第三隊虛危室壁奎宿旗各一第
四隊參井鬼柳宿旗各一第五隊三角獸黃鹿
蒼文馴象飛麟旗各一第六隊辟邪王兔吉利仙鹿
祥雲旗各一第七隊花鳳飛黃野馬金鸚鵡瑞麥旗
各一第八隊孔雀兕甘露網子角端旗各一並各為
一列第九隊澤牛旗一設於孔雀旗後右廂第一隊
同左廂第一第二隊尾箕斗牛文宿旗各一第三隊

婁胃昂畢觜宿旗各一第四隊星張翼軫駃騠旗各
一第五至第八隊並同左廂第五至第八隊駒
牙旗蒼烏旗各二相間為一列每旗執三人俱北向員僚
二人押黃麾立於龍鳳旗之北左右廂五色龍鳳旗
之東西各設黃麾幡二次告止幡傳教幡信幡各五
次絳麾幡二次絳引幡五員僚三人押黃麾立於龍
鳳旗北少東排欄旗二十自黃麾幡東西排列以次
於南每旗執三人俱北向鑿杖哥舒各三十於殿東西兩
廂排列鑿杖起立哥舒間之俱東西相向左右廂執
白柯檢各七十五人東西相向又於駒牙旗南設大

黃龍旗一在殿門裏少西執摺二十人小黃龍旗二
在大黃龍旗後少西執摺三人次大神旗六分左右
衛尉寺押當儀仗職掌四人排列通直官二人六將
二人節級二人檢校六人左右金吾仗司押當職掌
并列官各一人職掌大將檢察凡大朝會儀衛有司
皆依令式陳設

初定制有黃麾大仗一仗角仗細仗兩邊後儀仗元
節惟道黃麾半仗角仗細仗而大仗不設中興大朝
會四朝惟一講紹興十五年五月朔旦是也然正以
大仗三分減一用三千三百五十人自是正旦冬至

俱免大朝實以為定例焉黃麾半仗者大慶殿正旦
與朝兩宮上用寶之所設也用二千四百一十五人
其內儀仗官兵等一千八百二人兵部職掌五人統
制官二人皆幞頭公裳履帶靴笏金吾司署欄三十
二人幞頭碧欄衫銅革帶執儀刀將官二人幞頭緋
抹額紫纓纒袍者騰靴銅革帶執儀刀旁頭一十人
素絹縵細衫縵衫黃勒帛執銅仗子金縵甲二人兜
鍪甲衫錦背衣執金銅鉞斧絳引幡十管止幡導教
幡信幡各二執幡人皆武弁緋實相花衫勒帛黃麾
幡二執幡人武弁皆實相花衫銅革帶小行旗三百

說
一
二
三
四
五
六
七
八
九
十
十一
十二
十三
十四
十五
十六
十七
十八
十九
二十
二十一
二十二
二十三
二十四
二十五
二十六
二十七
二十八
二十九
三十
三十一
三十二
三十三
三十四
三十五
三十六
三十七
三十八
三十九
四十
四十一
四十二
四十三
四十四
四十五
四十六
四十七
四十八
四十九
五十
五十一
五十二
五十三
五十四
五十五
五十六
五十七
五十八
五十九
六十
六十一
六十二
六十三
六十四
六十五
六十六
六十七
六十八
六十九
七十
七十一
七十二
七十三
七十四
七十五
七十六
七十七
七十八
七十九
八十
八十一
八十二
八十三
八十四
八十五
八十六
八十七
八十八
八十九
九十
九十一
九十二
九十三
九十四
九十五
九十六
九十七
九十八
九十九
一百

志卷第九十六

志卷第九十七

宋史一百四十四

一

儀衛二

官中道在

行

行

儀衛

儀衛

官中道從之制唐已前無謂為五六進純一

三登十六人捧足一人堂前四人持路一人

文綬袍銀葉弓脚僕頭高言一人齊會一人

衣書省二人紫衣弓脚禮頭新婦二人

將二人紫衣弓脚僕頭童子執紅絲堆二人

言衣執犀盤二人帶扇頭香彩執香是二人

黃衫雜冠二人此系衣分執金灌器唱臺文冠二人紫
衣執香爐香盤分左右以次奉引太宗太平興國初
增三臺二十四人改服高脚幞頭蓋頭一人衣此衣編
袍持金盃銀仗以督領之奉珍珠七寶翠毛華樹二
人衣此袍奉金盃二人衣綠繡袍表龍懸合二人
衣緋銷金袍並高脚幞頭執拂翟四人騎頭衣黃繡
袍舊衣綾袍紫衣者悉易以銷金及繡繡增司簿一
人內省一人司儀一人司給一人皆分左右前導凡
一十七行並正三衙殿祀郊廟慶輦出入至長春殿
用之其乘輦則屈右足垂左足而憑几蓋唐制也真

宗時加四面內官周衛大中祥符三年內出繪圖以
示宰相

行幸儀衛宋初三駕皆以待禮事車駕近出止用常
從以行其舊儀殿前司隨駕馬隊凡諸班直內殿前
指揮使全班祇應左班七十六人二十四人在駕前
左邊引駕五十二人作兩隊馬隨駕右班七十七人
二十四人在駕前右邊引駕五十三人在駕後作兩
隊隨駕二十七人第一隊二十六人第二隊內殿直
五十四人散員六十四人散指揮六十四人散都頭
五十四人散祇候五十四人金槍五十四人茶酒班

祇應殿侍百五十七人東第二班長入祇候殿侍
八人駕後動樂三十一人馬隊弩手分東西八十五
人招箭班三十五人散直百七人鈞容直三百二十
人御龍直百四十二人御龍骨朶子直二百二十人
並全班祇應御龍弓箭直百三十三人御龍弩直百
三十三人寬衣天武指揮二百一十六人
各有都虞
候指揮使
僚若隨馬不使馬隊即減內殿直散員散指揮散都
頭散祇候金槍等五仍減東西班馬隊弩手八十五
人餘並同上凡皇城司隨駕人數崇政殿祇應親從
四指揮共二百五十二人執擎骨朶充禁衛崇政殿

門外快行祇候親從第四指揮五十四人車駕導從
兩壁隨行親從親事官共九十六人並於駕前先行
行幸所到之處充行宮司把門灑掃祇應

各有正副
都頭節給

將尚書兵部供黃麾仗內法物罕畢各一五色繡斄
子並龍頭竿桂第一清繡孔雀斄第二緋繡鳳斄第
三青繡孔雀斄第四皐繡鵝斄第五白繡鵝斄第六
黃繡雞斄右六軍儀仗司供儀仗法物內獅子旗四
口克門旗二口各一人執分左右二口各十人執捲
分左右捲人執弓箭又左金吾引駕仗供牙門旗十
四口十口開五門每門二口每口一人執二人夾計

三十人並騎夾人執弓箭監門校尉二十人每門四人並帶儀刀騎二口係前步甲第七隊前二口係前部黃麾第一隊前二口係後部黃麾第一隊前二口係後步甲第一隊前二口係後步甲第七隊前四口開二門每門二口每口一人執二人夾計十二人並騎監門校尉六人並帶儀刀騎二口係兵部班劍儀刀隊後二口係真武隊前又右金吾引駕仗供牙門旗十四口制同左仗仁宗康定元年參知政事宋庠言車駕行幸非郊廟大禮具陳鹵簿外其常日導從惟前有駕頭後擁繖扇而已殊無禮典所載公卿奉

引之盛其侍從乃百司官屬下至廝役皆雜行道中步輦之後但以親事官百餘人執搨以殿謂之禁衛諸班勁騎頗與乘輿相遠士庶觀者率隨扈從之人夾道馳走喧呼不禁所過旗亭市樓垂簾外蔽士民馮高下瞰莫為嚴憚邏司街使恬不可止威令弛闕玩習為常非所謂旄頭先驅清道後行之慎也且自黃帝以神功盛德猶假師兵營衛則防微御變古今一體案漢魏以降有大駕小駕之儀至唐又分殿中諸衛黃麾等仗名數次序各有施設國朝承五姓荒殘之弊事從簡略每鳴鑾游豫盡去戈戟旌旗之制

儀衛寡簿頗同藩鎮此皆制度放失憚于改作之咎
宜委一二博學近臣計繹前代儀注及鹵簿令以乘
輿常時出入之儀比之三駕諸仗酌取其中稍增儀
物具嚴法禁以示尊極以防未然革去因循其在今
日詔太常禮院與兩制詳定參以舊儀別加新制兩
制同禮官議略準小駕制度添清道馬百匹並帶器械分五
物別為常行禁衛儀加清道馬百匹並帶器械分五
行行二十人請下殿前司罕畢各一分左右并騎牙
門旗前後各四分左右並騎緋繡鳳斃二十四分左
右並騎以上請下殿前司雉扇十二分請於親左右

差以上新添百六十二人凡天武官舊二百一十一
人空行今添執哥舒為一重親從官舊百四十五人
今添百五十五人通為三百人為一重殿前指揮使
舊四十八人今添百三十二人通為二百人或於近
上諸班相兼差充並騎為一重以上因舊人數添舊
百九人新添三百七凡駕前殿前指揮使親從官為
二重左右相對各開一門約二火每門並差人員二
人押當第一門與通車舍八相對第二門與閣門使
相對每有臣僚迎駕起並令中道候起居畢於左
右門出其諸色人止令於牙道傍起居不得

更入禁衛中每門外車殿旗二面以

轉凡百司祇應人於禁衛無掌者及隨駕臣

僚除合對入禁衛隨從人殿外餘並令於殿前指揮

使行外左右剛後行前牙門旗以後後牙門旗以

前屬禁衛中不得輒入凡中書樞密院臣僚並於從

內第三重寬衣天武內行其餘隨駕文武臣僚並

在從內第四重殿前指揮使內分左右依官位行馬

凡車駕經歷不處若有樓閣並不得垂簾障蔽及止

絕士庶不許臨高瞰下止於街兩傍立觀即不得夾

路喧呼馳走前牙門以後在此凡車駕未出皇城門

言德左右掖東葉供宸門及已至所幸處即自有門

禁不用牙門旗約不凡車駕已在道前牙門旗雖行

後牙門旗未行除止絕閑雜行人外其隨駕臣僚官

司人等並依常例次第赴合隨從及行馬去處凡前

牙門旗在清道馬後約十步已來後牙門旗在駕後

殿前指揮使之後凡街巷寬闊處儀衛並依新圖排

列如遇窄狹街巷禁行用親從官一重御龍直二

重雉扇隨輦其後前指揮使天武官並權分於駕前

後隨行後至寬闊處乘輿徐行儀仗依舊排列或駕

幸園苑宮觀寺院并巨僚宅即清道馬儀仗殿前指

揮使及武官更不入惟於外排立其隨駕臣僚及諸
司人自依常例隨從候駕行依次排列或臣僚宅在
巷內前去不通人行處其儀仗殿前指揮使等各於
巷口排立止絕行人傳更如故時詳定閱看既畢或
言新制嚴密慮違犯者衆因不果行嘉祐六年先是
幸陞親宅抱駕頭內臣墜馬壞駕頭太常禮院閣門
及整肅禁衛所請自今車駕出以閤門候并內臣
各二員分加馬頭左右扇篋後編攔仍以皇城司親從
官二十人隨之折宗紹聖二年詔車駕行幸儀衛駕
後東西班殿侍馬兩隊撥死馬前編攔分兩班行於
前引行門之前隨身器械各別給銀骨朵一駕後馬
隊殿前指揮使馬以百人分四隊不足據人數均差
仍別差人員六人內殿直散員散指揮散都頭散祇
候並增作一百四人分四隊內人員各四人金槍班
添一隊作七十八人內人員三人弩手班添兩隊充
填蓋過東西班殿侍馬兩隊禁衛御龍直弓箭直弩
直長行仍各添給銀骨朵禁衛外添差編攔天武人
員長行共二百人揀選有行止舊人充出入止於宣
德門外至行在所即止於行宮門外南渡後乘輿出
入初未有儀高宗將迎章太后于郊因製常行儀仗

三黃麾仗二千二百六十五人孝宗朝德壽宮咸一
千人用殿前司六百二十九人皇城在內巡檢司三
百九十一人宗政殿四百四十九人凡一千四百六
十九人四孟詣長靈宮用殿前司八百七十五人皇
城在內巡檢司五百二十八人宗政殿五百二十一
人凡一千九百二十四人九年正月詔駕出御後殿
坐堂上宮儀衛等扈從起居殿上各率其後殿
門駕回入祥曦殿

太上皇儀衛隆興元年孝宗嗣位詔有司討論德壽
宮輿輦儀衛先是紹興三十二年六月詔上皇日常
朝殿差御龍直四十三人執仗排立并設織扇鳴鞭
宰執退朝仍赴德壽宮起居如遇行幸令禁衛所隨
以相應兩奉太上皇吉却而不受故復有是詔尋有司
上言漢之未央唐之興慶其車輦儀衛不載今父堯
子舜事親典禮凡往古來今所未備者當以義起極
其尊崇為萬世法遂定宰執百官詣德壽宮起居則
禁衛所依後殿坐儀排列禁衛二百九十七人祇應
行幸則禁衛所差行門禁衛諸班直天武親從官及
織扇鳴鞭燭罩等合五百人隨行扈從前引七十一人
內行宮殿前宗政殿親從一十人都下親從二十人

快行親從二十人殿前指揮使二十人中道六十人
編排禁衛行子一十人執從物御龍直三十人執
鑾天武一十人崇政殿親從攔前一十人禁衛行子
四重四百人第一崇政殿親從一百人第二御龍直
骨朶直弓箭直三十人東西班一十人第三義場軍
都下親從一百人第四內殿直一十人散員散指揮
散都頭散祿候金錦銀錦班各一十人後從殿前詣
揮二十人

皇太后儀衛自乾興元年仁宗即位章獻太后預政
侍衛始盛用禮儀院奏製皇太后所乘輿名之曰太

安輦天聖元年有司言皇太后車駕出合設護衛御
龍直都虞候一人都頭二人副都頭一人長行五十
人十將已下骨朶子直都虞候一人都頭二人副都
頭二人十將長行八十人弓箭直指揮使一人都頭
二人副都頭二人十將長行五十人弩直指揮使一
人都頭二人副都頭二人十將長行五十人殿前指
揮使兩班左班都虞候一人都知一人行門三人長
行二十人帶器械右班指揮使一人都知一人行門
三人長行二十人帶器械皇城司禁衛二百人寬衣
天武二百人供御輦官六十二人寬衣天武百人餘

諸司祇應鳴鞭侍衛如乘輿之儀詔依嘉祐八年英宗即位太常禮院言準詔再詳定皇太后出入儀衛御龍直都頭二人長行二十五人骨朶子直都頭二人長行四十人弓箭直都頭二人長行二十五人弩直都頭二人長行二十五人殿前指揮使兩班各都知一人行門各二人長行各一十人帶器械皇城司禁衛一百人寬衣天武一百五十人打燈籠子親事官八十人入內都知御藥院官各一員內東門司使臣二員御輦院短鐙教駿攏馬親事官入內院子諸司并入內侍省祇應內品人數不定詔依治平元年

年詔太皇后出入唯不鳴鞭他儀衛如章獻明肅故事四年神宗嗣位詔太皇太后儀範已定皇太后合設儀衛御龍直骨朶子直差都虞候都頭副都頭各一人十將長行各共三十人弓箭直弩直差指揮使都頭副都頭各一人十將長行各共二十人皇城司親從官一百人執骨朶寬衣大武官百五十人充圍子行宮司人員共一百人入內院子五十人充圍子皇城司親事官八十人打燈籠短鐙馬攏馬親從官金銅車梭車隨車子祇應人擎檐子供御輦官執擎從物等供御次供御并下都輦直等人數不定都知

一員御藥院使臣二員內東門司使臣二員內酒坊
御厨法酒庫儀鸞司乳酪院翰林司翰林院車子院
御膳素厨化成殿果子庫並從遇出新城門添差帶
器械內臣哲宗即位元祐元年詔太皇太后出入儀
衛並依章獻明肅皇后故事其不可考者則依慈聖
光獻皇后之例既而又詔太皇太后出入儀衛添御
龍骨朶子直三十六人御龍弓箭直四十五人御龍
弩直四十五人皇城司禁衛五十人馬隊三百五十
人東西班茶酒班殿侍共一百人快行增至二十人
軍頭引見司監官二員並將帶承局等子依隨駕例

祇應鈞容直并動樂殿侍則候開樂取旨仁英哲之
世太后臨朝垂簾儀從亦不設後止曰儀衛無國簿
名也兩渡後充簡其車以輿不以輦儀惟繼扇而已
紹興奉迎太母極意備禮然猶曰太后天性好素不
敢過飭儀從器物惟塗金輿前用黃羅繼扇二緋黃
纓六紅黃緋金拂扇二黃羅暖扇二朝帶景靈
宮太廟則用禁衛諸班直天武親從五百人其心則引
中道圍子同上皇儀衛而差省焉

皇太妃出入儀衛哲宗紹聖元年三省樞密院言增
崇皇太妃出入儀衛龍鳳扇二十侍從官入內省都

知或押班一員內侍省都知或押班一員皇城司神
藥院內東門司各一員帶御器械內侍八員司鳴內
侍一員殿前指揮使三十二人內人員二人御龍直
三十三人骨孕子直三十三人弓箭直二十三
直二十三人天武官一百五十四人皇城司各一
百人入內院子五十人行宮司一百人釐官供御六
十二人次供御四十九人下都五十八人燭籠七十
諸司御寮二十六人林檢行親從四人禮部太常寺文官
元祐三年詔皇太妃繡用紅黃羅縠纈得皇太后出
入兼用紅黃今皇太妃若亦用黃則非差降之意伏

請差黃繡用從皇太后出入則止用紅繡宗祿宣示
年臣僚言元符皇后先帝皇后也其典禮宜極尊崇
於是制聖瑞皇太妃之制出入由宣德正門增龍鳳
扇二下御龍直十二人御龍弩直二十二入殿前指揮十二
人皇城司禁衛二十人快行親從官四人執燭皇城
司親從官金銅車并樓車隨時定數供領行幸藥茶
一坐向當官吏二人員封題一員藥童三人禮樂
如宗釐官十一人秤庫子親事官量差人數數
二年臣僚又言元符皇后元符未嘗預定崇之

承神宗哲宗之志禮部太常寺奏典禮準聖瑞皇太
妃例侍從官入內內侍省都知或押班一員皇親御
車內東門司官各一員御輦院輪官隨從諸司御
子奈牀帶御器械內侍十人引喝內侍一人與用龍
鳳織紅黃無用出入由宣德東門今欲出入由宣德
三門龍鳳扇二十柄今添作三十柄輦官供御六十
二人次供御四十九人都下五十八人御龍直三十
三人今添作四十五人御龍骨直三十三人今
添作五十八人御龍弓箭直三十三人今添作四十五
人御龍弩直二十三三人今添作四十五人殿前指揮

三十二人今添作四十五人內臣二人皇城司一百
人禁衛今添作一百二十人天武官一百五十四人
行宮司一百八人內院子五十八人代行親衛官四人
今添作八人執燭皇城司親從官五銅車并樓車逐
時內中批出合要數供酒行李藥架一坐白官官一
員吏人二員封題一員藥童三人檯架藥童童官十
一人押庫子親事官量事人數相應從之
皇后儀衛侍衛東都政和禮有函簿他無函簿之名惟
曰儀衛中興後皇太后既尚簡素后尤簡焉出
入朝退宮廟用應奉御蓋官一員人吏三人供應六

十三人內人員十五人頭帽以紫羅四袴半衫金塗銀
扣夜腰帶肩擎輦官四十八人樓頭緋羅單衫金塗
海捷腰帶紫羅表夾三檐緋羅看帶次供應十四人
內人員一人服同上惟海捷帶輦官一十三人服同
肩擎手官隨行獅帶都下五十四人內人員一人服同
同前輦官五十三人服同上輦官惟雲鶴帶

志卷第九十七

志卷第九十八

宋史一百四十五

開禧儀司上持國鑾國重事司書丞丞相檢校國史編修事都統執事奉

一勅修

儀衛三國初由

國初由得太祖建隆四年將郊祀大禮使范質與函
簿使張昭儀伏使劉溫叟同詳定大駕鹵簿之制惟
得唐長興南郊鹵簿字圖按以今文頗有闕畧違戾
者禮儀使陶穀建議金吾及諸衛將軍導駕及押仗
舊服紫不請改以元禮各服本色緋袍金吾以辟邪
左右衛以瑞玉執衛以雕虎威衛以赤豹武衛以瑞

鷹領軍常以白二羊監門衛以師子千牛衛以犀生牛六
軍以孔雀生鳥六舊執仗軍士悉衣五色畫衣隨人數
給之無有準六請以五行相生之色為次黑衣先之
青衣次之赤黃白又次之大駕五輅各有副車近代
寢廢請以令又增造又案明宗舊圖道駕三引而儀
仗法物人數多周太祖函簿六引而人數少請準令
文用六引其函簿各依本品以給從之舊清游隊有
甲騎具裝亡其制度穀以其所記造之又作大輦皆
率意定其制穀又取天文大角攝提列星之象作攝
提旗及北斗旗二十八宿旗十二辰旗龍墀十三旗

五方神旗五方鳳旗四瀆旗時有顛鸚鵡白兔及馴
象自來又作金鸚鵡玉兔馴象旗太祖又詔別造大
黃龍負圖旗一大神旗六日旗一月旗一君王萬歲
旗一天下太平旗一師子旗一金鸞旗一金鳳旗一
五龍旗五凡二十旗皆有架南郊用之大黃龍負
圖旗陳於明德門前餘二十旗悉立於宿頓宮前遇
朝會用禮亦皆陳於殿庭凡馬步儀仗共一萬一千
二百二十二人悉用禁軍大將軍將軍以軍三都虞
候攝事中郎將都尉以指揮使副指揮使攝事校尉
主帥以軍使副兵馬使都頭副都頭十將攝事乾德

三年蜀平命左拾遺孫逵吉收蜀法物其不中度者悉毀之是歲太祖親閱國簿四年始令改盡志爲繡木至聖實三年而成謂之繡木國簿其後郊祀皆用之軍衛材儀自是寔其每大祀命大禮儀儀仗國簿橋道頭通五使函鑑書堂定字圖排列儀仗使糾督之大禮及餘使同按閱致齋日巡仗又命殿前大校官勾捧日奉宸隊侍衛大校勾當儀仗兵隊捧日天武兩主四人編排捧日奉宸隊及執仗八內諸司使副使三員同押儀仗別二員編排導引宮六年詔節度使已下除在京巡檢及押儀仗外並令服袴褶

水導引太宗空道中令有司以絹畫爲圖圖凡二幅中幅車輅六引及導駕官外兩幅儀衛其警場青城又別爲圖圖成以藏秘閣凡仗內自行事官排列職掌并捧日奉宸散手天武外步騎一萬九千一百九十八人此極盛也真宗咸平五年詔南郊儀仗引駕官不得多帶從人至三聖王樞密宣徽使參知政事樞密副使三司使各四人尚書郎度支郎林學士侍讀侍講學士各二人中書侍郎監製書監監金吾大將軍樞密都承旨中書侍郎中書舍人副使諸司使副使等內殿中書侍郎中書舍人少府監行郎中已下閣門

字四... 祇候已... 行在東... 小駕為... 益之仁宗... 卷上之... 率以太僕... 主纛指... 部主六... 主鐘漏... 懷蓋軍... 引導駕... 監條佐... 軍皆以... 軍諸班... 虎翼兵... 都尉以... 軍使副... 麾仗則... 口南郊... 導駕官... 行在東... 小駕為... 益之仁宗... 卷上之... 率以太僕... 主纛指... 部主六... 主鐘漏... 懷蓋軍... 引導駕... 監條佐... 軍皆以... 軍諸班... 虎翼兵... 都尉以... 軍使副... 麾仗則... 口南郊... 導駕官...

引導駕太僕卿千牛將軍殿中侍御史司天監少府
監條佐局官乘黃令大將軍金吾上將軍將軍六統
軍皆以京朝官內諸司使副使以下攝事仗內用禁
軍諸班直捧日天武拱聖神勇宣武驍騎武勝寧朔
虎翼兵大將軍將軍以軍主都虞候攝中郎將郎將
都尉以指揮使副指揮使攝校尉主帥旅帥隊正以
軍使副兵馬使都頭副都頭十將攝餘法駕鸞駕黃
麾仗則遞減其數景祐五年賈昌朝言儀衛三事一
口南郊鹵簿車駕出宮詣郊廟日執毬杖供俸官於
導駕官前分列迎引至於齊宮夫毬杖非古蓋唐世

尚之以資玩樂其執之者皆褻服錦繡珠玉過於侈麗既不足以昭文物又不可以備軍容常時豫游或宜施用方今夙夜齋戒親奉大祀端冕顛昂鼓吹不作而乃陳戲賞之具參簪紳之列導迎法駕入于祠宮稽諸典儀未爲允稱况導駕官兩省員數悉備何煩更有此色供奉官謂宜徹去毳杖俟禮畢還宮鼓吹振作即復使就列二曰大駕鹵簿有羊車前列臣案羊車本漢晉之代乘於後宮隋大業中增金寶之飾駕以小駟馭以非童自是以來遂爲法從唐制燕有輦車副車之名國朝因循尚未改革竊以郊祭天

地廟見祖宗衣服所陳動以由禮至於四望耕耨屬無包歷代皆有因是心後宮所乘參陪五輅欲望大駕不用羊車所冀肅亦稽合典禮三曰南郊大駕鹵簿儀衛甚衆有司雖依典禮名物次第兵杖數目預先分布及五使量行案閱其如被差執掌吏真兵伍素不閑習行列先後多失次序所持名物亦或差互押當官但以行事爲名從便趨進失其處守竊謂三載親郊國之大事勞味衆物仰法乾行四方之人觀禮於是宜詳制度以示光華請大駕鹵簿前後仗衛次第於致齋前命儀仗鹵簿使令有司執簿籍

率押當官暨諸衛諸有執仗士卒將領者自殿門至郊廟分列之處詳視先後及器仗名品無令差忒詔禮儀使宋綬與太常禮院同詳定以奏綬奏鹵簿內有諸司供奉蓋資儀物以奉乘輿今昌朝言宿齋之時不可陳玩樂之日六請郊祀前一日應供奉官等令宿幕次俟皇帝行山畢降壇導至青城由青城前導歸大內後漢劉熙禮名曰廐車羊車各以所駕名之也隋禮儀志曰漢代已有晉武偶取乘於後宮非特為掖庭制也元歷代載於輿衛志自唐至今著之禮令宜且仍舊其鹵

簿儀仗過南郊前三使預閱素備願依昌朝所奏下儀仗鹵簿使加點四使之齊肅皇祐二年將享明堂鹵簿使奏法駕戒大駕三分之一而兵部亡字圖故本日文牘散逸雖粗有名數較之禮令未有以裁其中詔禮官與兵部加考正為圖以奏及上圖法駕鹵簿用萬有一千八十八人嘉祐二年裕享用禮儀使奏南郊仗金吾上將軍六統軍左右千牛皆服紫繡戎服珂珮騎而前節度使亦衣袴褶導駕如舊例是月禮官奏南郊儀在禮當乘金輅而或詔乘大輦宣著于令常以大輦從六年幸睦親宅內侍抱駕頭墮

馬駕頭壞御史中丞趙鼎奏請嚴儀衛事下閣門太常禮院議遂合奏車駕重請以閣門祗候及內侍各二員扶駕頭左右次扇食又以皇城親從兵二十人從其後神宗熙寧七年詔太常看詳兵部大駕鹵簿字圖遂奏言制器尚象有其數者必有其義後世車駕儀仗多雜秦漢制度當革其尤者周禮車僕凡師共革車各以其萃萃副車也諸輅之副宜次正輅羊車前代宮中所乘五牛雍蓋古之五時副車也以木牛載旗用人與之失其本制宜除去從之元豐元年詳定所言大駕輿輦仗衛限物無取歷代所用其間

情文訛舛甚衆或規摹苟簡而因循已久或事出一時而不足爲法詔令更定於是請去二十八宿五星攝提旗所繪人形及龍虎仙童大神金鸚鵡黃鸞武網子騰蛇神龜等旗舊制親祠南郊皇帝自大次至版位內侍二人執翟羽前導號曰蕩翟拂翟不出禮典乃漢乾祐中宮中導從之物不宜用諸郊廟詔可又禮之所言近制金輅不以金飾諸末象輅不以象飾諸末董輅不鞞木輅不漆請改飾四輅太常刻繪三辰加升龍降龍大旂則繪之龍大赤鳥隼大白龍虎大麾龜蛇而去其雲龍使之應禮又古者王輅皆載

旗謂之道德之車考工記車載崇於及首示崇於載
各四亦載矛皆插車騎謂之兵車戰國尚武故增插
四載謂之國戰則知德車武車固異用矣漢書傳前
驅有鳳凰圖載猶未施於五輅江左以來五輅乃加
於載於車之右韜以黼繡之衣後周司輅左建旗右
建圖或闕載方六尺而被之以黼皆突於古請去五
輅闕或以應道德之稱而建太常於車後之中央升
輅則由左又按周禮大馭掌馭王輅以祀則祀乘王
輅也齊僕掌馭金輅齋右充金輅之右則齋乘金輅
也齋祀之車異用而不相因國朝親祠太廟致齋文

德殿翌日即進王輅非制請進金輅侯太廟祠畢翌
日御王輅詣郊又周禮戎右職曰會同充董車儀禮
曰貳車畢乘禮記曰乘君之乘車不敢曠左左必式
蓋古者後車餘輅不敢曠空必使人乘之所以別曠
左之嫌也自秦兼五國車服西漢因之大駕屬車八
十一乘後漢志云尚書舊史所載揚雄曰鷓夷國器
託於屬車則是漢之屬車非獨載人又以載物亦儀
禮所言之乘車之義也國朝尚書車十二乘虛設於法
駕之後實以曠之禮而今尚書舊史乘之或以載
乘輿雖稱又言法駕之行必有其乘者蓋以承清問

周官有六僕齊僕道僕所以齊車空參乘則其禮益重故道德之車則有齊右道左武車則有戎右皆以士大夫為之國朝之制乘輿有大僕而無參乘請增近臣一員之車右其後詔增製五輅及參乘玉輅建太常金輅建大旂象輅建大赤革輅建大白木輅建大麾諸輅之副各次正輅仍存闈戟焉時大駕鹵簿仗下官一百四十六員執仗押引從軍員職掌諸軍諸司二萬二千二百二十一人初玉輅自唐顯慶中傳之號顯慶輅神宗更製新玉輅六年正月御大慶殿受朝先夕陳諸庭夜半徹幕室屋焉自是竟棄舊

輅徽宗建中靖國元年太常寺狀具南郊儀仗人兵二萬一千三百七十五人政和四年禮制局言鹵簿六引儀仗信幡承以雙龍大角黑漆畫龍紫繡龍袋長鳴次鳴大小橫吹五色衣旛緋掌畫交龍按樂令三品以上鮮華畫踏約蓋唯乘輿品用並飾以龍今六引內絲綉三鹵簿而旗物通畫交龍非便合釐正七年太常寺言將徽請令有司取天聖鹵簿圖記更加考正可也因準之詔如其請宣和元年蔡攸被旨毀講是人物器服盡從士制飾以冊采三十有三

卷

高宗皇帝至南宮孟太后以乘車服御及御蓋儀仗采
建寧金初製京所屬芝發器器法服儀仗赴行在
所十一月帝如揚州儀仗用一千三百五十五
人書之漢江皆為金兵所焚與十二年有司言天
子起居當備法駕況大母回鑾將奉郊迎遂令工部
尚書莫特等檢會本朝文德大慶殿舊儀下太常定
用二千二百六十五人於是始備黃麾仗慶用親饗
皆用焉是年冬玉輅成明年如準國初大駕之數一
萬一千二百二十二入內舊用錦襖子者以纈繪代
用銅革帶者以勒帛代而指揮使都頭仍舊用錦帽

子錦臂袖者以方勝纈鵝羅代用纈者以紬代禁衛
班直服色用錦繡金銀真珠北珠者七百八十人以
頭帽銀帶纈履代舊物用繡者以錯采代車路院
香鑪案衣褥御輦院華蓋曲蓋及仗內幢角等
物用繡者以生色代殿前司仗內金鎗銀鎗旗幟易
以漆飾而排扇坐褥以珠飾者去之帝曰事天貴質
昔准享華麗非初意矣十月函簿器物及金象革不
四終太安鑿皆成太常又奏前後六引鼓吹八百八
十四人舊制騎卒珞袂擁過欲止令步導從之十六
年始增梓日奉宸隊合一萬五千五十人函簿之制

禮典三十一 年九月行明堂禮儀物視郊祀首三之一用一萬一十五人孝宗隆興二年五月以因簿勞民乃令有司條具其可省者次年郊祀止用六千八百八十九人蓋減紹興二十八年人數之半也乾道六年之郊華仍備五輅大安輦六乘而人數則如舊焉自隆興終宗之世雖微有因革大抵皆如乾道六年之制若明堂則四路大安輦皆省止用三千二百十九人故事祀前二日詣景靈宮皆備大駕儀仗乘輅中興後以行部與京部不同前二日止乘輦次日自太廟詣青城始登輅設函簿自紹興十三年始也車

駕遇雨玉輅施障從駕臣僚賜雨具中道遇晴則撤駕遇雨則就青油放御仗遣從子還宮道管免

大駕因簿象六山道分左右次六引中道第一開封

令第二開封牧駕從餘州縣出者所止第三太常卿第

四司徒第五御史大夫第六兵部尚書

十二每書一人持一人押次攝稍騎八押

至上海軍四人將軍四人大將軍各一人

人將軍都尉並夾以攔稍二每欠清游隊

走二金吾折御前各一人領一弩八弓箭三十二種

二十次左右金吾十六騎左右道分領弩八弓箭十

二和十二次夾道吹飛騎左右金吾果毅都虞候依

四十八人鐵甲欲飛二十四人次前隊虞候

三石領軍衛將軍各一人爆稍四人主帥四人受八

十又八十相左右武衛屯衛主帥各四人受領十人

又各五十人左右驍衛主帥四人受四十又四十六次

朱雀旗一人中道一人引二人夾一弩四弓箭十六次龍旗十

二道並一人人執二人引二人護後副等風伯雨師

旗各一雷公電母旗各一木火土金水星旗各一左

三雷是旗各一北斗旗一次指南記里鼓白路為

崇德皮軒車左右金吾果毅都次引駕十二里道中

從擗鼓一二在左人主帥金鈺十二在右人主帥領大

鼓百二十人主帥長鳴百二十人主帥鼓十二

人主帥歌二十四拱宸宮二十四簫二十四箏二十

四六橫次百二十人主帥節鼓二笛二十四簫二十

四齊舞二十四人主帥批皮屬箏二十四橫鼓十

二人主帥金鼓十二在左人主帥小鼓百二十

人主帥羽葆鼓十二人主帥歌

二人主帥歌

二人主帥歌

一 鳳鳥與
一 鼓各一司
一 鐘各一司
一 鼓各一司
一 鐘各一司

一 清道二人
一 神輿一司
一 武衛果毅都尉各一人
一 分領校尉

一 青龍白虎幢各一分
一 左右武衛將軍
一 左右武衛將軍

一 校尉四人
一 分左右次殿中侍御史二人
一 黃麾

一 次前部馬隊
一 第一隊角宿亢宿斗宿牛宿
一 宿旗各一

都尉各一人
分領弩十弓箭二十稍四十

第二隊凶宿房宿女宿虛宿旗各一
左右領軍衛果毅都尉各三人
分領第四隊第三隊心宿危宿旗各

一 第四隊尾宿室宿旗各一
第五隊箕宿壁宿旗各一
左右領軍衛折衝都尉各一人

一 分領第六隊奎宿井宿旗各一
左右屯衛折衝都尉各一人
分領第七

隊東宿鬼宿旗各一
左右武衛果毅都尉各三人
分領第八隊

一 第十隊張宿旗各一
左右武衛折衝都尉各三人
分領第十一隊

人分領注帥龍頭竿赤警二十揭鼓二儀鐘五色幢

二十龍頭竿小孔雀警二十小戟二十揭鼓二龍頭

竿五色鵝毛警二十弓箭二十龍頭雞毛警二十朱

滕盾二十龍頭竿纒警二十弓箭二十稍二十揭鼓

二綠滕盾二十第二部左右領軍衛折衝都尉各一

人分領主帥及警等此第三部左右屯衛大將軍

各一人檢校果毅都尉各一人分領第四部左右武

衛大將軍各一人檢校折衝都尉各一人分領第五

部左右驍衛大將軍各一人檢校兼檢校第六部折

領第六部左右衛果毅都尉各一人分領次六軍儀

仗中道在殿左右神武軍統軍各一人去軍旗一人

舒十鎧仗八相排闌旗二十掩尾天馬旗二左右羽

林軍左右龍武軍並同神武軍惟羽林用赤豹黃熊

各虎君旗次引駕旗十六中道制人十二辰旗各一天

王旗四排伏通直官次龍墀旗十三中道各一人執

旗各一金鸞金鳳旗各一獅子旗一日旗月旗各一

君王萬歲旗一次御馬二十四匹中道並執尚

乘奉御二人從次日月合璧旗一次直文旗二次五

乘奉御二人從次日月合璧旗一次直文旗二次五

乘奉御二人從次日月合璧旗一次直文旗二次五

星連珠旗一次祥雲旗二以上並一人夾佩橫刀執弓引次

長壽幢一次青龍白虎旗各一道左右左右衛果毅都

尉各一人分領七十騎弩八弓箭二十稍四十次

班劍儀刀隊道左右將軍各一人親衛郎將各

二人班劍二百二十為第一第二行勳衛郎將各二

人班劍二百二十為第三第四行翊衛郎將各二

儀刀三百七十八為第五第六第七行左右驍衛翊

衛郎將各一人儀刀一百二十四為第八行左右武

衛翊衛郎將各一人儀刀一百三十八為第九行左

右屯衛翊衛郎將各一人儀刀一百四十二為第十

行左右領軍衛翊衛郎將各一人儀刀一百四十六

為第十一行左右金吾衛翊衛郎將各一人儀刀一

百五十為第十二行次五仗道左右左右衛供奉中郎

將各二人親勳翊衛各二十四人左右衛郎將各一

人散手翊衛各三十人左右驍衛郎將各一人翊衛

各二十八人次左右驍衛翊衛三隊第一隊花鳳旗

二大將軍各一人弩十弓箭二十稍四十第二隊飛

黃旗二將軍各一人弩弓箭稍同第一隊下準此第三隊吉利旗

二郎將各一人次金吾細仗殿中繖扇千牛道青龍

白虎旗各一一人執三人引五徽神旗各一五方神

旗各一五方龍旗二十五五方鳳旗二十五四瀆神

旗各一各一人執二人引二人夾四援寶三十二人

香案一符寶郎一人寶案一寶輿一輿上十人碧欄一

十四人騎內十四人執儀刀方纛二雉扇四四色官六人押

仗二人金甲天武官二人進馬四人千牛將軍一人

千牛八人中郎將二人長史二人引駕官四人天武

官三百人次毬仗供奉官一百人次左右衛夾轂隊

左右道第一第四隊朱鍪甲刀盾各六十折衝都尉各

一人檢校第二第五隊白鍪甲刀盾各六十果毅都

尉各一人檢校第三第六隊黑鍪甲刀盾各六十果

毅都尉各一人檢校次捧日奉宸隊左右道捧日三十

五隊隊四十人騎奉宸二十五隊隊四十人並五重相間

次導駕官中道通事舍人八人分左右侍御史二人分左

右御史中丞二人分左右正言二人分左右司諫二

人分左右起居郎二人在左起居舍人二人在右諫

議大夫四人分左右給事中四人在左中書舍人六

人在右散騎四人分左右門下侍郎二人在左中書

侍郎二人在右侍中二人在左中書令二人在右次

鳴鞭二道中道次官苑馬二道中道次殿中省仗大纛二方雉

尾扇四響輿一排列官一人騎領小雉尾扇四方雉尾扇十

二華蓋二香燈一次誕馬二玉輅皇帝升輅則太僕

二人夾輅將軍二人陪乘次諸司隨駕供奉次大輦

前有誕馬二教馬官二人掌輦四人導尚輦殿中少監二人騎本省供奉次御

奉御二人騎從馬二十四並以天武官二人執轡次持釵後隊中左

右武衛旅帥各一人大繖二大雉尾夾大雉尾扇四小

雉尾扇十二朱團扇十二華蓋二二义啤睨十二御刀

六玄武幢一一义絳麾二細稍十二次大角百二十左右

金吾果毅都尉次後部鼓吹謝鼓吹丞二人騎典事

各一人騎從從騎羽葆鼓十二主帥四歌二十四拱宸管二十四簫

二十四笳二十四主帥二鈇鼓十二主帥四歌二十

四簫二十四笳二十四小橫吹百二十主帥八笛二

十四簫二十四膚篋二十四笳二十四挑皮膚篋二

十四次黃麾幡二交騎二殿中侍御史二人騎令史四

次芳亭輦一鳳輦一小輿一尚輦直長二人騎檢校

書令史四次五牛旗輿各一左右屯衛隊正各一人

騎檢校並執銀次乘黃令丞二人有鼓四次金象輦

木輅次五副輅次耕限車次造賢明遠幸車次屬車

十二次中書門下秘書殿中書局官各一騎次黃鉞

豹尾車次後部黃麾伏左右道與第一部左右旒

衛將軍各一人檢校新衛都尉各一人分領王帥

四百四十三

第二部左右武衛將軍各一人檢校折衝

都尉各一人分領第三部左右屯衛將軍各一人檢

校折衝都尉各一人分領第四部左右領軍衛折衝

都尉各一人分領第五部左右驍衛折衝都尉各一

人分領第六部左右驍衛折衝都尉各一人分領總

引幡二十護後主帥二十人次步甲後隊

隊驍旗二執引並左右衛果毅都尉各一人分領

第二隊鷓鴣旗二左右衛折衝都尉各一

人分領前隊第十二第三隊仙鹿旗二左右驍衛果

毅都尉各一人分領前隊第十第四隊金鸚鵡旗

二左右驍衛折衝都尉各一人分領

五隊瑞麥旗二左右武衛果毅都尉各一人分領

第六隊孔雀旗二左右武衛折衝都尉各

一人分領前隊第七第七隊野馬旗二左右屯衛

果毅都尉各一人分領前隊第六第八隊蒼牛旗

二左右屯衛折衝都尉各一人分領前隊第五第

九隊甘露旗二左右領軍衛果毅都尉各一人分領

第十隊網子旗二左右領軍衛折衝都

尉各一人分領前隊第二第十一隊鷓鴣旗二左

右領軍衛果毅都尉各一人分領前隊第一第十

右領軍衛果毅都尉各一人分領

第十

二隊貌旗二左右領軍衛折衝都尉各一人分領

弓箭同前次後部馬隊左右第一隊角端旗二左右

衛折衝都尉各三人分領第十隊每隊第二

隊赤熊旗二第三隊兕旗二左右驍衛果毅都尉各

三人分領第十隊每隊第四隊太常旗二第五隊馴象旗二

左右武衛折衝都尉各二人分領第七隊第六隊鷄

鷄旗二第七隊驪驪旗二第八隊駟牙旗二左右屯

衛果毅都尉各二人分領第九隊蒼烏旗二第十隊

白狼旗二第十一隊龍馬旗二左右領軍折衝都尉

各二人分領第十二隊金牛旗二左右次後隊受仗左右

左右領軍衛主帥四人受八十又八十左右武衛主

帥四人受五十又五十左右屯衛驍衛主帥各四人

受四十又四十次掩後隊中左右屯衛折衝都尉各

一人大戟五十刀盾五十弓箭五十稍五十次真武

隊中金吾折衝都尉一人仙童騰蛇真武神龜旗各

一下人執二人稍二十五弓箭二十弩五

車駕至青城則周衛行宮及壇內外其青城坐甲布

列三百三十六鋪殿前指揮使二十四鋪四百七十

七人內殿直一十鋪一百四十一人散員一十鋪一

百四十二人散指揮一十鋪一百四十一人散都頭

一十鋪一百四十三人散祇候一十鋪一百四十人
金槍一十鋪一百五十人銀槍一十鋪一百五十人
東第一班三鋪五十二人東第二班三鋪五十三人
東第二班六鋪九十一人東第四班五鋪八十四人
東第五班二鋪二十二人下茶酒班一鋪三十一人
散直一十鋪一百四十九人鈞容直一十鋪二百人
御龍直二十二鋪三百八十五人御龍骨朶子直一
十二鋪二百一十二人御龍弓箭直一十八鋪二百
九十六人御龍弓直二十二鋪三百五十六人把天
門天武一鋪八人駕頭扇篋天武一鋪三十二人禁

衛天武六鋪三百一十人約欄天武三十鋪三百一
十人方圍子親從三十四鋪三百六十人禁衛崇政
殿親從四十鋪并提舉人員共四百六十三人行宮
司親從一十二鋪一百八十人快行親從四鋪八十
六人行宮殿門崇政殿親從四十六人行宮殿門親
從并提舉人員二百四十人把街約欄親事官貼諸
處觀門一十隊及提舉人員一百三人殿前指揮使
已下看守馬火甲隊一千一百七十一人右禁衛諸
班共六千七百二十有四人園壇東門外中道夾立
諸班直主首引駕人員九人御龍四直門旗六十人

御龍仗劔六人天武把門長行八人大次前外圍親
從四隊三十八人執燭親從八十六人行宮殿門一
十二人御龍直四十人大次後把街約欄執事官五
十一人大次兩壁快行六十九人於禁衛外排立壇
周圍守踏道裏圍親從十將節級二十二壇從裏
第二重方圍親從三百二十四人大次及外壇外諸
門行官司共一百六十人宮架及壇東幄幕宰臣百
官幕次共六十人右自大次前外圍至百官幕次共
八百六十二人凡詣小次行禮不須隨從大次前裏
圍并欄前一百七十一人執燭一百二十九人外圍

一百八十八人行宮門及快行二十四人行宮帳內共

五百凡諸小次行禮隨從祇應圓壇外壇外分作

九重從中第一重殿前指揮使等七百四十四人第

二重御龍直等六百九十五人第三重散員等六百

四十二人第四重散都頭等七百一十八人第五重天

武營采大劔約欄五百八十一人第六重御營四面

巡檢下步軍八百六十七人第七重御營四面并青

城圓壇巡檢下步軍八百六十七人第八重御營四

面巡檢下馬軍四百二十四人第九重御營四面巡

檢及青城圓壇巡檢下馬軍四百二十四人壇四門

殿前指撥使行 三十五人內人員一十五人壇東
門外立擊鼓長行一十人文武及壇西
六十二人 駕至太廟環衛如郊壇坐甲布列二百
六十三鋪殿前指揮使二十四鋪四百七十七人內
殿直散員散指揮散都頭散依候散直各一十鋪一
百二十八人共六十鋪七百二十人金槍一十鋪一百
五十八銀槍一十鋪一百五十八人東第一第二班各
二鋪三十人共四鋪六十八人東第三第四班各四鋪
六十人共八鋪一百二十人東第五班二鋪二十二
人下茶酒班一鋪三十一人御龍直八鋪三百八十

五人御龍骨朵子直四鋪二百一十二人御龍弓箭
直六鋪二百九十六人御龍弩直八鋪三百五十六人
把行門天武一鋪八人駕頭扇簷天武一鋪三十二
人禁衛天武六鋪三百一十人禁衛崇政殿親從四
十鋪并提舉人員共四百六十三人行宮司親從一
十二鋪一百八十八人快行親從四鋪八十六人方圍
親從二十四鋪三百六十人約攔天武三十鋪三百
一十人行宮殿門崇政殿親從及提舉人員二百八
十六人把街約攔親事官貼諸處礙門一十二隊并
提舉人員一百三人御營四面巡檢六員下步軍九

百一十八人親從四十人青城內至園壇巡檢下親
從四十人右禁衛諸班直等御營四面巡檢軍兵及
青城至園壇巡檢下親從總六千一百四十五人

商氏家藏宋人青城園壇太廟三圖其布置行列極
為詳備因附鹵簿之後庶覽之者可以考一代之制
云

凡鹵簿內牙門旗中道四分二門左右道各十分五
門中道一門在金吾細仗前一門在掩後隊後左右
廂第一門在步甲前隊第六後第一門在前部黃麾
仗前第三門在後部黃麾仗前第四門在黃麾仗後
第五門在步甲後隊第六後每旗二人執四人夾並

騎分左右每門監門校尉六人領又大駕郊祀籍田
薦獻玉清昭應景靈宮用之迎奉聖像亦用大駕惟
不設像及六引導駕官法駕城大常卿司徒兵部尚
書白鷺崇德車大輦五副輅進賢明遠車又城屬車
四餘並三分城一表山下汾陰行禮明堂大慶殿恭
謝用之凡一萬一千八十八人駕駕又城縣令州牧
御史大夫指南記里書旗皮軒車象輅莖輅木輅耕
振車羊車黃銀車豹尾車屬車小輦小輿餘並城半
朝陵迎春山天書東封西祀朝謁太清宮五善玉清
昭靈宮奉迎刻玉天書射謝太廟皆用之警駕舊用

百九十一
二十人太平祥符五年真宗言天廟增至七千人兵
部黃麾仗用太常鼓吹太僕寺金玉輅殿中省大章
真制無定然養斌於小駕御樓車駕親征或省方還
宗迎禁中太常五鼓上冊建女軍迎奉聖像太廟上
間奇月之

志卷第九十九

宋史一百四十六

開禧後置三司三衛鎮軍國軍諸司置丞丞相繼置國之宿衛諸事都緣宗及宗既等奉
敕修

儀衛四

政和
宣和
大駕
增減
小駕
附并

政和大駕鹵簿象六分左右次六引開封今開封牧

大司樂少傅御史大夫兵部尚書略國簿次金吾

肅左右字畫縣各六執托各一押衛四人並標稍八執

人本衛上將軍將軍各四人本衛大將軍二人並標

稍四夾大將軍執各一人並騎夾法駕標稍減二本衛上

將軍將軍各減三人次朱雀旗隊並金吾衛折衝都

尉一人引隊操稍二夾都尉執棋一人引隊各二人

為四弓矢十六稍二十左右金吾衛果毅都尉二

人押隊法駕弩減二弓矢減六稍減八宣和引隊改

天武都指揮使押隊改天武指揮使次龍旗隊大將

軍一員檢校騎引旗十二人並風伯雨師雷公電母

旗各一五星旗五左右攝提旗二北斗旗一護旗十

二人副字二並執人法駕引旗護旗人各減四宣和檢

校改左右衛大將軍雷公電母旗去公母二字次指

南記里鼓車各一駕馬各四駕士各三十人白鷺鸞

旗崇德皮軒車各一駕士各十八人法駕無白鷺崇德

車宣和有青旌青雀鳴鸞飛鳴虎皮鞞六車在記

里鼓之下崇德之前減白鷺鸞旗皮軒三車為士之

數如前次金吾引駕騎本衛果毅都尉二人儀刀弩

弓矢稍各減一宣和改都尉為神勇都指揮使次大晟

府前部鼓次令二人府史四人管押指揮使一人柁

鼓金鈺各十二帥兵大鼓一百二十帥兵長

鳴一百二十帥兵鈺鼓十二帥兵拱宸管

簫笳各二十四大橫次一百二十帥兵節鼓二管

簫厚篋茄桃皮富篋各二十帥兵柁鼓金鈺各十二帥兵

中鳴各一百二十帥兵羽葆鼓十二帥兵

宮四歌工拱宸管簫笛各二十四法駕前後調鼓金
鉦各減四大鼓減四十長鳴減四十鏡鼓減四拱宸
管後簫笛各減八大橫吹減四十節鼓後簫笛簫
笳挑皮鬲篥各減八帥鼓中鳴各減四十羽蓋減
四最後簫笛各減八帥兵共減十八人次太史相風
行漏等輿太史合及令史各一人並相風為輿一
如交龍鉦鼓各一輿士各司辰曲士各一人
坐四人鼓樓鍾樓行漏輿各一輿士各一人
清道二人神輿一輿士各一人行漏輿一輿士各一人
神輿一輿士各一人宣和鼓鐘樓正改為輿太史正

前有捧日副指揮使二人捧日節級十人神輿輿士
增十次持釵前隊左右武衛果毅都尉二人引隊左
右武衛校尉二人絳引幡一人新二左右有金節十二
執人罕單各一朱雀幢義導蓋青龍白虎幢各一義
並執人稱長一人釵戟二百八十八左右武衛將軍
二人檢校左右武衛校尉四人押隊法駕金節減四
級戟減七十二宣和引隊改驍騎都指揮使武衛校
尉改驍騎軍使增朱雀旗後之義一去龍虎旗後之
義三檢校改用左右驍騎將軍次黃麾幡一執一人
人法駕前有殿中侍御史二員次六軍儀仗左右神

武軍左右羽林軍左右龍武軍各有統軍二員都頭

二人羽林又有節級二人押仗本軍旗各一排闌旗各二十合

有吏兵力士旗各五掩尾天馬旗二羽林有赤豹黃熊旗龍武有龍

君虎君白柯槍五十哥舒棒十鐙仗八法駕神武軍旗各一

減排闌旗十羽林龍武軍各減四吏兵力士旗減一

宣和統軍改軍將神武軍旗改熊虎排闌旗改平列

哥舒棒改戈戟鐙杖改矛戟羽林隊無節釵黃熊旗

改黃罷龍武旗改熊虎次引駕旗天王旗二排仗通

直官二人押旗十二辰旗各一法駕同次龍墀旗天

下太平旗一排仗大將二人夾旗五方龍旗各一金

總金鳳旗各一師子旗二君皇萬歲旗二日月旗各一法

駕威鸞鳳師子旗次四馬二十四控馬每匹天武一人

御馬直一人為十二重雲成八為八重宣和御馬直改

為習馭次中道隊大雷一員檢校法駕同宣和次

將軍改為左右驍衛大將軍次日月合雲旗一宣和次

旗二五星連珠旗一祥雲旗二長壽旗二宣和宣和次

改慶雲祥雲改祥光次金吾細仗青龍白虎旗各一

五靈神旗五方神旗五方龍旗五方鳳旗各五如

各三人法駕五方龍鳳旗各減二宣和改祥雲為祥雲

臣五靈神旗去神字次八寶鎮國神寶皇帝之寶宣

帝行寶皇帝信寶是在左受命寶天子之寶天子行寶
天子信寶在右為四重香案人各以二列於寶案之
前碧欄二十四人符寶即行於碧欄之間法駕或碧
欄八人宣和增引職掌二人香案職掌六人授簡傳
唱親從一百人奉寶替官每寶二十八人節級一人
奉寶一十二人與香案行馬執燭籠各四人持席褥
油衣共三人香案寶案各九燭籠二十六碧欄之數
同前次方繳二六雉尾扇四夾每繳扇各一法駕同
次金吾四色官六人押仗二人法駕或押仗次金甲
宣和改為銅甲次太僕寺進馬四人並次引駕

千牛衛上將軍一員千牛八人中郎將一人並乘千牛二

人並宣和引駕改為千牛衛大將軍四郎將改為捧日

都虞候次長中一人並宣和無金吾引駕官四人

次導駕官執政以上人從六人待制諫諍防禦使以上

次繼扇與輦大繳二中雉尾扇四夾腰輿一小雉尾扇

四夾應奉人員一人十將將重儀節級一人長行十六人

排列官二人中雉尾扇一並蓋二執香燈一執小

輿應奉人遺送平輦遺送子一應奉人十將將雲

法駕排列官後中雉尾扇
咸四宣和去小雉尾扇四應奉人員七法駕排列官後中雉尾扇
咸四宣和去小雉尾扇四應奉人員七法駕排列官後中雉尾扇
咸四宣和去小雉尾扇四應奉人員七法駕排列官後中雉尾扇

輿排例小輿一奉輿二十四道遙子改為道遙輦

一平輦一奉輦人同上後有小輿前又有大路

駕馬六太僕卿衙次駕前車第五班開道旗一阜纛

旗十二引駕六十二人鈞容直三百人制駕四三五方

色龍旗五門旗四十御龍四百步執門旗六十天武

駕頭下一十二人恭道執物一十一人神龍直

仗婦六人天武把行門八人纛旗一殿前班擊鞞一

十人簇輦龍旗八日月麟鳳四青白赤黑龍旗各

一御龍直四十人臨駕二夾轎大將軍二員進轎

職掌二員部押二人教馬官二員法駕同宣和無鈞

容直開道旗內增押班一人殿侍二人阜纛旗二

撥侍十引駕人員二人長行六十人五方色吉字纛

殿侍三人管押十八門旗殿侍二人管押四十人又

八門旗六十御龍直一十二人骨朵直一十二人御龍

侍二人管押龍旗八員二人都知副都知各一人執

骨朵殿侍十六人內大將軍改為千牛衛大將軍

步將軍二人

駕士一百二十八人扶駕八人骨朵直一百三十四

人行門三十五人分左右陪乘將軍二員法駕同宣

...

...

...

和駕三增為二百三十四人
 次奉宸隊御龍直左廂
 骨梁子直右廂
 前直弩直御龍四直並以逐班直
 所管人數列為五重天武骨梁大知三百一十人次
 軍後東第五班天黃龍旗一鈿容直三十一人
 嘉寶
 下天武二十人
 茶酒班鑿鑿三十一人
 招箭班三十
 三人
 法駕同宣和止用黃龍旗餘並無次副玉輅一
 駕
 馬六駕
 四十四人
 法駕無宣和駕士一百人
 內人
 員二人
 次六輩一掌筆四人
 應奉人員十二人
 十將將
 虞候節級共十人
 長行三百五十五人
 尚書奉衙二人
 殿中少監供奉職官二員
 令史四人
 書令史四人
 法駕同

宣和增奉章為九十八人
 太業御馬一十四為十二
 重法駕減八為八
 重宣和無太僕次持鈿後隊左右
 武衛旅帥二人
 法駕同宣和改為神勇都指揮使次
 重輪護二人
 大雉瓦扇四
 小雉尾扇朱團扇各
 十二
 華蓋二
 次二
 睨二
 御刀六
 真武幢一
 絳麾
 二
 次一
 細纓十一
 法駕小雉尾扇朱團扇睨稱各
 疾四
 蓋一
 御刀減二
 宣和真武幢改為玄武次
 左右金吾
 兵部都尉二人
 總領大角一百二十
 法駕疾四
 宣和改都尉為驍騎都指揮使次大晟
 不設
 兵部都尉二人
 典事四人
 管轄指揮使一人
 羽

副都頭各一次掩後隊左右威衛折衝都尉二人領
隊大戟刀盾弓矢稍各五十法駕各減十六宣和押
隊改用宣武都指揮使二人次真武隊金吾衛折衝
都尉一人操稍二僊童旗一真武旗一騰蛇神龜旗
各一稍二十五弓矢二十弩五法駕稍減六弓天減
五弩減一宣和改為玄武隊改真武為玄武又去僊
童龜蛇旗改都尉為虎翼都指揮使政和大駕外仗
清游隊次第六引外仗白澤旗二左右金吾衛折衝
都尉二人弩八弓矢三十二稍四十法駕次第三引
外弩減二弓矢減八稍減十宣和改都尉為捧日都

指揮使左右金吾各十六騎帥兵官二人弩八弓矢

稍各十二法駕金吾騎及弓矢稍各減四宣和改金

吾為天武都頭次飲飛隊左右金吾衛果毅都尉二

人分領甲法駕前減十八人後減八人宣和改金吾衛

為拱聖都指揮使改都尉為都指揮使次前隊仗

左右領軍衛將軍二人檢校甲爆稍四仗之分五隊

第一一百六十人第二八十人第三一百人第四第

五各八十人逐隊有帥兵官左右領軍衛左右威衛

左右武衛左右驍衛左右衛各四人法駕又第一

左右武衛左右驍衛左右衛各四人法駕又第一

四百一十個
隊減六十第一第三各減三十第四第五各減二十
宣和改檢校為左右衛將軍領軍衛和天武都頭威
衛為神勇都頭武衛為宣武都頭驍衛為虎翼都頭
受義第一隊減六十增第二隊至第五隊為一百次
後隊受仗受義分五隊第一隊八十人第三一百
人第四八十人第五一百六十人帥兵官左右衛左
右驍衛左右武衛左右威衛左右領軍衛凡前後隊
受仗前接中道北斗旗後盡圍簿後隊法駕受義第
一第二隊各減二十四第三第四各減三十第五減
六十宣和受義各一百天武神勇宣武虎翼廣勇都

頭次前部馬隊凡二十皆以都尉二人分領第一前

左右金吾衛折衝領角亢斗牛宿旗四弩十弓矢二

十稍四十第二氏房女虛宿旗四第三心危宿旗第

四尾室宿旗各二以上四隊各以左右領軍衛果毅

領第五箕壁宿旗第六奎井宿旗各二各以左右威

衛折衝領第七婁鬼宿旗第八胃柳宿旗第九昂星

宿旗各二各以左右武衛果毅領第十畢張宿旗第

十一井翼宿旗第十二參軫宿旗各二各以左右驍

衛折衝領者弓矢稍人數同第一隊法駕分二十八
宿旗為十隊逐隊弩減四弓矢減六稍減二十一宣和

捧日拱聖神勇驍衛宣武四都指揮使分領上十隊
以虎翼廣勇都指揮使分領下二隊次步甲前隊凡
十二左右領軍衛將軍二人檢校驍擗稍四逐隊皆
有都尉二人分領第一第三各以左右領軍衛第五
以左右威衛第七以左右武衛第九以左右驍衛第
十一以左右衛並折衝第二第四各以左右領軍衛
第六以左右威衛第八以左右武衛第十以左右驍
衛第十二以左右衛並果毅內有驍龍玉馬三角獸
黃鹿飛麟駃騠馬麒麟象玉兔辟邪等旗各二以序
居都尉之後逐隊有弓矢刀盾相間各六十一人居旗

之後法駕止十隊每隊弓矢各減二十宣和檢校改
用左右衛將軍又去擗稍分領並改為都指揮使第
一第二並捧日第三第四並天武第五第六並拱聖
第七第八並神勇第九驍衛第十宣武第十一虎翼
第十二廣勇次前部黃麾仗絳弓幡二十下分六部
第一左右威衛第二左右領軍衛第三左右威衛第
四左右武衛第五左右驍衛第六左右衛諸部各有
殿中侍衛史兩員本衛大將軍二人檢校本衛折衝
都尉二人分領又各有帥兵官二十人龍頭竿六重
重各二十揭鼓三重重各二儀鎧五色幡小戟稍各

一重重各二十弓矢二重重各二十朱綠膝絡盾牙
刀二重重各二十法駕止五部絳引幡帥兵官龍頭
竿幡戟弓矢盾刀稍並減六宣和六部驍衛武衛屯
衛領軍衛監門衛千牛衛皆左右上將軍天武神勇
宣武虎翼廣勇皆都指揮都頭逐部上將軍都頭各
一人次青龍白虎旗各一左右衛果毅都尉二人分
押旗及領後七十騎弩八弓矢二十二稍四十法駕
減後騎三十弩減二弓矢減八稍減二十宣和改都
尉為虎翼都指揮使次班劍儀刀隊並騎左右衛將
軍二人分領即將二十四人左右親衛勳衛各四人

多衛班劍二百二十人諸翊衛左右衛六人領儀刀

四百八人左右驍衛二人領儀刀一百三十六人左

右武衛左右威衛左右領軍衛左右金吾衛各二人

法駕親勳衛班劍減八十四人翊衛儀刀減一百三

十二人增左右驍衛四人班劍儀刀九十二人宣和

分領改左右武衛將軍及捧日天武指揮四人拱聖

六人神勇驍騎驍勝宣武虎翼指揮使各二人次親

勳衛手驍衛翊衛隊驤左右衛供奉中郎將四人分

領親勳翊衛四十八人左右衛郎將二人分領散手

翊衛六十八人左右驍衛郎將二人分領驍衛翊衛五

十六人法駕親動減十六人散手驍衛各減二十人
宣和改為中衛翊衛親衛隊中衛郎四人分領衛兵
四十八人翊衛郎二人分領衛兵六十一人親衛郎二
人分領衛兵五十六人次左右驍衛翊衛三隊驍各
有二八分領第一本衛大將軍第二本衛將軍第三
本衛郎將花鳳飛黃吉利等各二分爲三隊逐隊弩
十弓矢二十指四一法駕弩減四弓矢補各減半宣
和分領第一第二隊左右驍衛大將軍將軍第三廣
勇指揮使改花鳳飛黃爲雙道鎮次夾擊隊凡六逐隊
都尉二人檢校第一第四左右折衝第二第三第五

第六並左右衛果毅逐隊刀盾各六十人內第一第
四有寶符旗二法駕各減刀盾二十宣和檢校改為
捧日天武拱衛三指揮使次捧日隊逐隊引一人押
二人長行殿侍二十八人旗頭三人槍手五人弓箭
手二十八人左右廂天武約攔各一百五十五人法駕
同次各三黃麾仗分六部左右衛左右驍衛左右武
衛左右威衛左右領軍衛左右武衛部內殿中侍御
史六將軍都尉帥兵官絳引幡龍頭竿等並同前部
法駕減第六部絳引幡減六宣和六部第一改為左
右威衛大將軍自二至六改為天武神勇宣武虎翼

唐書三指揮次步甲後隊凡十二皆有都尉二人分
領第一以左右衛第三以左右驍衛第五以左右武
衛第七以左右威衛第九第十一各以左右領軍衛
以上並果毅第二以左右衛第四以左右驍衛第六
以左右武衛第八以左右威衛第十第十二各以左
右領軍衛以上並折衝內有鴛鴦鷄僊鹿金鸚鵡端
麥孔雀野馬犛牛甘露網子祥光翔鶴等旗各二
序居都尉之後逐隊有弓矢刀盾相間各六十人居
旗之後法翫止十隊宣和自第七隊以下分領改
都指揮使七八並神勇九驍騎十宣武十一虎翼

二廣勇旗亦改其半七天正堯瑞八日有戴承十翔
鶴十一紅光十二文石次後部馬隊凡十二皆以都
尉二人分領第一第二各以左右衛第五第六第七
各以左右武衛第十至十一十二各以左右領軍衛
並折衝第三第四各以左右驍衛第八第九各以左
左威衛並果毅內有角觥赤熊兒天下太亞馴犀鷄
鷄驢騾驢牙蒼烏白狼龍虎金牛等旗各二以序居
都尉之後每隊弩十弓矢二十稍四十法駕止十隊
弩減四弓矢減六稍減十二宣和改都尉為指揮使
一二並以持日三四並以天武五六並以拱聖七八

三百
並以神勇九以驍騎十以宣武十一以虎翼十二以
廣勇內六有芝禾並秀旗七有萬年運理木旗八上
函運凡門有六中道之門二第一門居日月合璧等
旗之後法駕居龍輝旗之後第二門居掩後隊之後
法駕同各有金吾衙門旗四監門校尉六人左右道
之門四第一居赤甲前隊第六隊之後第二居第十
二隊之後第三居夾轡隊之後第四居赤甲後隊集
六隊之後法駕同各有監門校尉四人宣和殿校尉
為使臣

政和小駕減大駕六引及象赤章路五副轎小輿小
輦又減指南記里白鷺鸞旗崇德皮軒畊想進賢明
遠黃鉞豹尾屬車等十一餘並減大駕之半

... 卷之二十一 ...

... 卷之二十一 ...

