

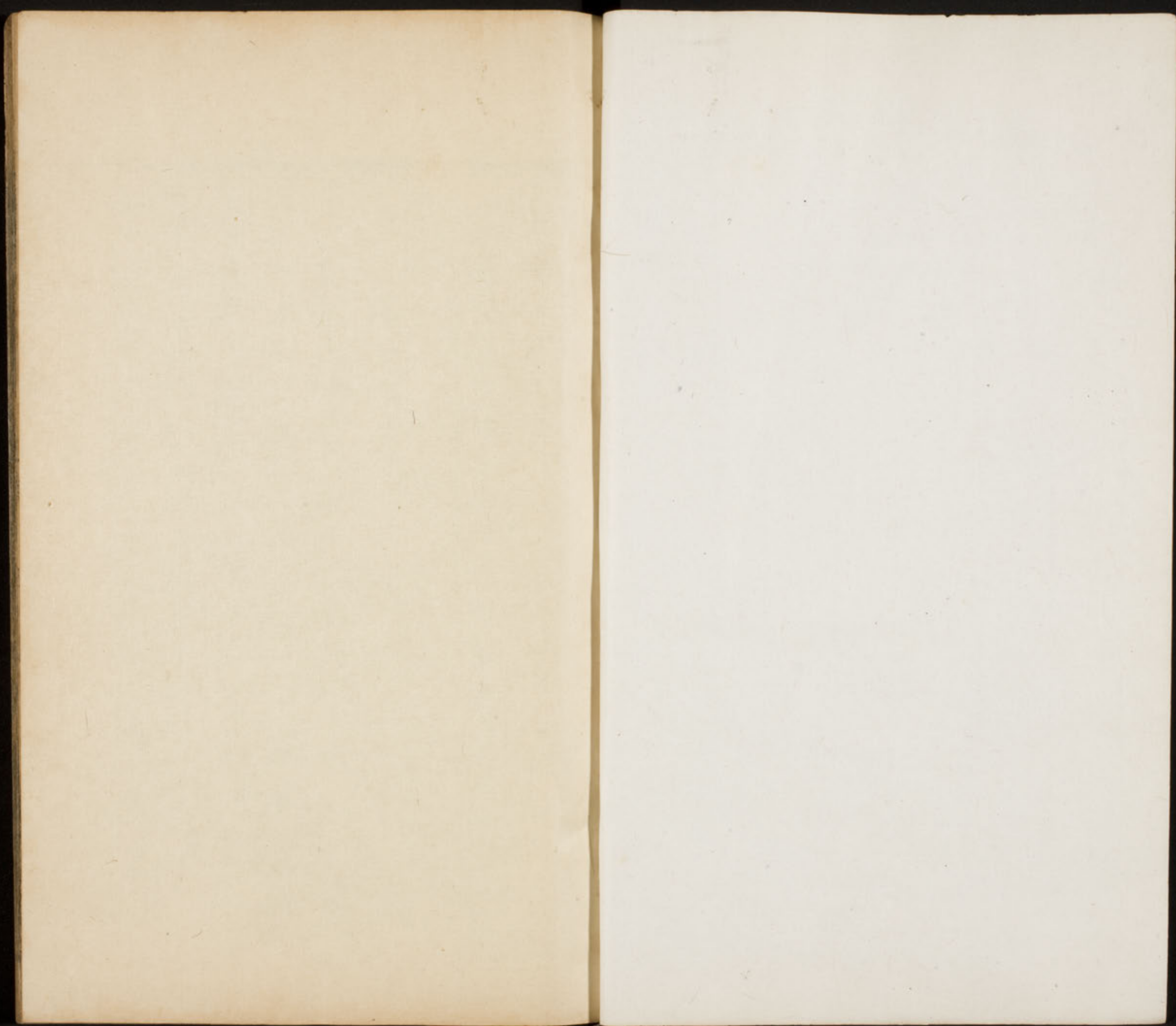


志

兵

明監本宋史

卷四十四





志卷第一百四十

宋史一百八十七

開府儀同三司右國錄軍國重事尚書右丞相鑒
勅修 史領經筵事都總裁臣脫脫赤

兵一 禁軍上

宋之兵制大槩有三天子之衛兵以守六

曰禁軍諸州之鎮兵以分給後使曰廂軍選於戶籍

或應募使之團結訓練以為在所防守則曰鄉

有蕃兵其法始於國初具籍塞下團結以為

兵其後分隊伍給旗幟營堡備器械一律以鄉

之制今因舊史纂脩兵志特置于熙寧保甲之前而

之鄉兵焉其軍攻則有召募揀選廩給訓練屯戍
補器甲馬政八者之目條分而著之以見歷朝因革
損益之不同而世道之盛衰亦具是矣嗟乎三代遠
矣秦漢而下得寓兵於農之遺意者惟唐府衛為近
之府衛變而召募因循姑息至於藩鎮盛而唐以
亡更歷五代亂亡相踵未有不由於兵者太祖起戎
行有天下收四方勁兵列營京畿以備宿衛八番屯
戍以捍邊圉于時將帥之臣入奉朝請獷暴之民小
隸尺籍雖有桀鰲恣肆而無所施於其間凡其制為
什長之法階級之辨使之內外相維上下相制裁然

而不可犯者是雖以矯累朝藩鎮之弊而其所懲者
深矣咸平以後承平既久武備所寬仁宗之世西兵
招剽太多悍驕士惰徒耗國用憂世之士屢以為言
竟莫之改神宗舊然也於是聯比其民以為保甲
部分諸路以隸將兵雖不能盡拯其弊而亦足以作
一時之氣時其所任者王安石也元祐紹聖遵守成
憲迨崇寧大觀間增額日廣而乏精銳故無益不靖
康之變時其所任者童貫也建炎南渡收潰卒招群
盜以開元帥府其初兵不滿萬用張韓劉岳為將而
軍聲以振及秦檜主和議士氣遂沮孝宗有志興復

而未能光寧以茂發兵雖衆土宇日蹙况上無馭將
之術而將有中制之嫌然沿邊諸壘尚能戮力効忠
相與維持至丁丑十年而後亡雖美祖宗深仁厚澤
有以固結人心而制兵之有道綜理之周密於此亦
可見矣

禁兵者天子之衛兵也殿前侍衛二司總之其最親
近扈從者號諸班直其次總於御前忠佐軍頭司皇
城司驍驍院皆以守京師備征伐其在外者非屯駐
屯泊則就糧軍也太祖鑒前代之失萃精銳於京師
雖曰增損舊制而規撫宏遠矣建隆元年詔殿前侍

衛二司各關所掌兵以其驍勇升為上軍老弱怯懦
置刺員以處之詔諸州長吏選所部兵送都下以補
禁旅之闕又選強壯年定為兵樣分送諸道其後代
以木挺為高下之等散給諸州軍委長吏都監等召
募教習俟其精練即送闕下二年改左右雄捷左右
驍武軍並為驍捷左右備征為雲騎左右平遠為廣
捷左右懷德為懷順四年賜河東樂平縣歸降卒元
威以下二百六十六人衣服錢絹有差立為効順指
揮乾德二年詔遼州降軍宜以効順懷恩為名三年
四月詔改西川威化耀武等軍並為虎捷九月上御

講武發閱諸道兵得萬餘人以騎兵為驍雄步軍為
雄武並隸侍衛司且入中王繼勳主之給緡錢俾娶妻
繼勳縱之白日掠入東宮街使不能禁帝聞大怒捕
斬者百八小黃門闕下翰見而不奏亦杖數十開寶
七年泰寧軍節度使子從善部下及江南水軍戶千
三十九年並黥面隸以歸化歸聖為額太平興國
二年詔改簇御馬直曰簇御龍直鐵騎曰日騎龍捷
曰龍衛控鶴曰天武元捷曰神衛骨錄子直曰御龍
骨錄子直寬衣控鶴曰寬衣天武雄威曰雄勇龍騎
曰雄猛八年改濮州平海指揮為崇武雍熙四年改

殿前司日騎鋸直指揮為捧日鋸直日騎改為捧日
驍猛改為拱辰雄勇改為神勇上鐵林改為殿前司
虎翼腰弩改為神射侍衛步軍司鐵林改為侍衛司
虎翼至道元年帝閱禁兵有挽彊弩至一石五斗連
二十發而有餘力者顧謂左右曰今宇內阜安材武
間出弧矢之妙亦近代罕有也又令騎步兵各數百
東西列陣挽彊發弩視其進退發矢如一容止中節
因曰此殿庭間數百人爾猶兵威可觀况堂堂之陣
數萬成列者乎咸平二年詔定州等處木城廳子無
敵忠銳定塞指揮已並升充禁軍馬軍雲翼指揮依

逐州軍就糧令侍衛馬軍司管轄定州揀中廳子第一充雲翼第一
一充雲翼第一 二充雲翼第二相州廳子第一充雲翼第三第
雲翼第四保州無敵第一充雲翼第五第二充雲翼第六忠銳充雲翼第七威勇軍無敵第一充雲翼第八第二充雲翼第九忠銳充雲翼第十靜戎軍無敵充雲翼第十一寧邊軍無敵充雲翼第十二北平塞無敵充雲翼第十三深州無敵充雲翼第十四北面諸處應管本城定塞指揮已下鎮定州高陽關路都總管並充禁軍馬軍雲翼指揮纜候升立訖分析遂指揮員兵士人數就糧州府本指

揮見在去處以聞四年詔陝西沿邊州軍兵士先選中者並升為禁軍名保捷正年正月置廣捷兵士五指揮五月命使臣分往邠寧環慶涇原儀渭隴鄜延等州於保安保毅軍內與逐處官吏選取有力者共二萬人各於本州置營升為禁軍號曰振武指揮既而帝曰邊防闕兵朝廷須為制置蓋不得已也信邊鄙又寧即可謂強六月以河東州兵為神銳二十四指揮神虎十指揮又升石州翼子軍為禁軍又以威虎十指揮隸虎翼景德四年詔河東廣威神銳神虎軍以見存為定額缺則補之大中祥符元年詔侍衛

步軍司閱保寧軍士分四等其第一等從營高州
永城縣餘聽歸農無家可還者隸諸州為刺員四年
宣示永安縣永安指揮兵八千餘人以奉諸陵其知
軍額猶隸西京本城廂軍可賜名奉先指揮升為禁
軍在清塞之下八年置禁軍左右清衛一指揮在雄
武弩手之上散卒月給鐵錢五百以奉官觀仁宗即
位海內承平而留神武備始幸安肅教塲觀飛山雄
武發砲命捧日天武神衛虎翼四軍下為戰陣法授其
擊刺騎射之精者稍遷補之由大聖至寶元間增募
諸軍陝西蕃落廣銳河北雲翼京畿廣捷虎翼效忠

陝西河東清邊弩手京西江淮荆湖歸遠總百餘營
康定初趙元昊反西邊用兵詔募神捷兵易名萬勝
為營二十所募多而并選懷不足以備戰守是時禁
兵多成陝西並邊士兵雖不及等然驍勇善戰京
師所遣戍者雖稱剋頭大率不能辛苦而摧鋒陷陣
非其所長又出戍及川峽荆湘嶺嶠間多不便習水
土故議者欲募壯勇一兵為統糧於是增置陝西蕃落
保捷定功河東雲翼有馬勁勇陝西河北後武河北
京東武衛陝西京西壯勇延州青澗豎州澄海弩手
京畿近郡亦增募龍騎廣勇廣捷虎翼步軍安武武復

升河北招收無敵驍子馬隊西制勝并州克戎騎射
 麟州飛騎府州威遠秦州建威慶州有馬安塞保
 州威遠安肅寧一思銳鳳府州建安登州平海皆為禁
 兵增內外馬步凡數百營又京東西河北河東江淮
 荆湖兩浙福建路久募營毅大州二營小州一營凡
 二百八十八司嵐軍別置床子弩砲手時吏以所募
 多寡為賞罰格諸軍子弟悉聽練籍禁軍關額多選
 本城補填故慶曆中外禁軍總一百二十五萬視
 國初為最多而師勁罷上思兵冗帑使不能給乃詔
 大數營內人皇祐二年川峽增置寧遠五年江淮荆

湖置教閱忠節州一營大州五百人小州三百人於
 是宣毅寢廢不復補而荆湖廣南益募雄略至和二
 年廣注邕州置有馬雄略明年併萬勝為十營其後
 議者謂東南雖無事不宜弛備嘉祐四年乃詔荆南
 江寧府揚廬洪潭福州募統糧軍號威泉文營於本
 州又益遣禁軍駐泊長夏本路兵馬鈐轄選武臣
 為都監專主訓練於是東南稍有備矣七年宰相韓
 琦言祖宗以兵定天下凡有兵成則募置事已則併
 故兵日精而用不廣今一邊雖號通好而西北也邊
 之兵常若待敵之至故竭天下之力而不能給不於

此時先慮而豫備之一旦邊陲用兵水旱相繼卒起而圖之不可及矣又三路就糧之兵雖勇勁服習然邊儲責歸常苦艱贍若其數過多復有尾大不掉之患京師之兵雖雜且少精然漕於東西廣而易供設其數多得疆幹弱枝之勢祖宗時就糧之兵不甚多邊陲有事則以京師兵益之其慮深而其費鮮願詔樞密院同三司量河北陝西河東及三司權貨務歲入金帛之數約可贍京師及三路兵馬幾何然後可以贍之數立為定額額外罷募闕即增補額外數已而營哨零則省併之既見定額則可以定其路馬

步軍一營以若干為額仍請數見開寶至道天福慶曆中外兵馬之數蓋開寶至道之兵太祖太宗以之定天下服四方也天禧之兵真宗所以守成備豫也慶曆之兵西師後增置之數也以祖宗之兵視今數之多少則精冗易判裁制無疑矣於是詔中書樞密院同議樞密院奏開寶之籍總三十七萬八千而禁軍馬步十九萬二千至道之籍總六十六萬六千而禁軍馬步二十三萬八千天禧之籍總九十一萬二千而禁軍馬步四十二萬一千慶曆之籍總一百一十五萬九千而禁軍馬步八十二萬六千視其所募

四百令八
兵浸多自是稍加裁制以爲定額英宗即位詔諸道
選軍士能引弓二石彊弩四石五斗送京師閏歲第
升軍額明年併萬勝爲神衛三年京師置雄武第三
軍時宣毅僅有存者然數詔諸路選廂軍壯勇者補
禁衛而退其老弱焉蓋治平之兵一百十六萬二千
而禁軍馬步六十六萬三千云熙寧元年十二月詔
京東武衛四十二指揮並分隸河北都總管司六指
揮隸大名府路三十六指揮均隸定州高陽關兩路
更成其休番者選差兵官二人依河北教閱新法訓
導仍差使臣押教又詔京東路募河北流民招置教

廂軍二十指揮以忠果爲額青鄆淄齊州各三指
揮濟兗曹濮州各兩指揮二年十二月樞密使文彥
博等上在京開封府界及京東等路禁軍數亦衆
以治平中兵數而討論焉遂詔驗前處翼除水軍一
指揮外存六十指揮各以五百人爲率總三萬四百
人在京增廣爲五十指揮共二千人開封府界定六萬
二千一人京東五萬一千二百人兩浙四千人江東五
千二百人江西六千八百人湖廣八千三百人湖北
萬二千人福建四千五百人廣南東西千二百人川
陝三路四千四百人爲額在京其餘指揮并河東陝

西京西淮南路既皆撥併唯河北人數尚多乃詔京
軍以七萬為額初河北兵籍比諸路為多其緣邊者
且仰給三司至是而撥併時零立為定額焉是時京
東增置武備軍分隸河北四路後又以三千人戍揚
抗州江寧府其後又團結軍士置將分領則謂之將
兵云七年正月詔頒諸班直禁軍名額殿前司諸班
殿前指揮使內殿直殿直散指揮散都頭散祗候金
槍東西招箭散直鈞成等直諸直御龍御龍骨錄御龍
口箭御龍等直諸軍擇日鐃百擇日左射擇日實
天武鏹直天武左射天武歸明渤海英聖神勇吐渾

騎驍勝宣武虎翼水軍寧朔龍猛捧日第五軍擇

日第七軍天武第五軍天武第七軍契丹直第一契

丹直第一神騎廣勇天龍龍驍猛雄勇太原府就

糧吐渾潞州就糧吐渾左射清朔擒戎廣捷廣德驍

雄雄威侍衛馬軍司龍衛鏹直龍衛左射龍衛恩真

州員億直恩益定州散員驍猛雲騎武騎龍衛第十

軍揀中龍衛新立驍猛龍捷驍武廣毅雲雲軍有

馬勁勇驍子馬無敵右勝勇騎威遠克戎萬捷雲捷

橫塞慶州有馬安塞善路有馬雄略員億刺員直侍

衛步軍司神衛虎軍水軍神衛第十軍天武武衛壯

四百令十八
河北河東陝西府界不屬本軍在年河東陝西府界不屬本軍
一百人為額專務訓練司總管四年陝西府界不屬本軍
軍是年簡化金鐵置安軍保捷馬軍營安等營統制
興元府開州合增置統糧武軍又湖北江東及增置有馬軍
堅陘原路新築南軍會賜名西安州戍守各以三千人為額
增置馬軍營路安軍保捷天都監老若戍守各以三千人為額
各置馬軍營路安軍保捷永興軍等營創置安軍河河北大營
等二十二州共創置馬軍廣威步軍保捷以河北大
水招剽流民故也二年正月環慶增置敢勇二百人
四月環慶路都總管司言本路新展定邊城北之橫

山興平等處城砦尤深乞增置住營馬軍蕃落步軍
保捷六月環慶路都總管司言展築慶州白豹城合
增置住營馬步軍又鄜延路都總管司言本路新築
米脂等八堡砦合增置土兵馬步軍皆從之三年樞
密院奏河北增置馬軍廣威步軍保捷二萬餘人欲
令揀選升換在京闕額軍分從之自紹聖以來陝西
河東連用兵六年進築未已覆軍殺將供給不可勝
紀徽宗崇寧元年九月荆湖北路增置禁軍以靖安
名十月川峽置安遠軍三年三月隴右都護奏乞於
鄯州置水軍守河浮橋又樞密院乞增置府界京東

西等路步軍荆湖南路雄略皆從之十月京東西河
東北開封府界創置馬步軍五萬人馬軍以崇捷崇
銳名步軍以崇武崇威名合用緡錢二百八十萬有
奇以常平封樁等錢支用蔡京之請也京又言今拓
地廣戍兵少當議添置兵額以為邊備從之四年十
一月廣西路置刀牌手三千人於切要州軍更戍以
寧海名十二月詔四輔屏翰京帥兵力不可偏重可
各以二萬人為額五年環慶路進築徐丁臺城賜名
安邊置馬軍蕃落步軍保捷大觀元年五月延安置
錢監兵閏十月靖州置宣節十一月兩浙東西路各

增置禁軍宣和二年內侍制置所譚稹奏以方臘既
平乞節鎮增添禁軍兩指揮餘州軍一指揮又乞除
溫處衢婺外將禁軍更招置戍十指揮又乞增置嚴
州威果禁軍並從之五年二月尚書省言古者六軍
為王之爪牙羽林則禁衛之總名也今臣僚使令兵
卒所居營分曰六軍而復有左右羽林之名稱謂失
當若將揀中六軍并六軍指揮並改為廣効內揀中
六軍作第一指揮左龍武第一左羽林第三左神武
第四右龍武第五右羽林第六右神武第七從之靖
康元年詔廣西宜融二州實為極邊舊置馬軍難議

減省且依元降指揮招置自元豐而後民兵日盛募
兵日衰其募兵闕額則收其廩給以為民兵教閱之
費元祐以降民兵亦衰崇寧大觀以來蔡京用事兵
弊日滋至於受逃亡收配隸猶恐不足政和之後又
廢蒐補軍士死亡之餘老疾者徒費廩給少健者又
多冗占階級既壞紀律遂亡童貫握兵勢傾內外凡
遇陣敗耻於人言第申逃竄河北將兵十無二三往
往多住招闕額以其封樁為上供之用陝右諸路兵
亦無幾種師道將兵入援止得萬五千人故靖康之
變雖盡一之詔哀痛激切而事已無及矣高宗南渡

始建御營司未幾復併御營歸樞密院紹興四年改
御前五軍為神武軍御營為神武軍副並隸樞密院
五年上以祖宗故事兵皆隸三衙乃廢神武中軍隸
殿前司於是殿司兵柄始一乾道元年詔殿前兵馬
權以七萬三千人為額諸屯駐大軍則皆諸將之部
曲高宗開元帥府諸將兵悉隸焉建炎後諸大將兵
寔盛因時制變屯無常所如劉光世軍或在鎮江池
州太平韓世忠軍或屯江州江陰岳飛一軍或屯宜
興蔣山王彥八字軍隨張浚入蜀吳玠兵多屯鳳州
大散關和尚原是時合內外大軍十九萬四千餘川

陝不與焉及楊沂中將中軍總宿衛江東劉光世淮
東韓世忠湖北岳飛湖南王夔四軍共十九萬一千
六百亦未嘗有屯紹興十一年范同以諸將握兵難
制獻謀秦檜且以柘臯之捷言於上召張俊韓世忠
岳飛入覲張俊首納所部兵分命三大帥副校各統
所部自為一軍更銜曰統制御前軍馬罷宣撫司遇
出師取旨兵皆隸樞密院屯駐仍舊而四川大將兵
曰興成階鳳文龍利門金洋綿房西和州大安軍興
元隆慶潼川府几十四郡亦分屯就糧焉乾道之末
各州有都統司領兵建康五萬池州一萬二千鎮江

四萬七千楚州武鋒軍一萬一千鄂州四萬九千荆
南二萬興元一萬七千金州一萬一千其後分屯列
戍增損靡常所可考者統制統領正將副將準備將
之目也至於水軍之制則有加於前者南渡以後江
淮皆為邊境故也建炎初李綱請於沿江淮河帥府
置水兵二軍要郡別置水兵一軍次要郡別置中軍
招善舟楫者充立軍號曰凌波樓船軍其戰艦則有
海鯨水哨馬雙車得勝十棹大飛旗捷防沙平底水
飛馬之名隆興以後至于寶祐景定間江淮沿流堡
隘相望守禦益繁民勞益甚迨咸淳末廣東籍蛋丁

閩海拘船舶民船公私俱弊矣其禁軍將校則有殿
前司都指揮使副都指揮使都虞候各一人諸班直
都虞候指揮使都知副都知押班御龍諸直有四直
都虞候本直各有都虞候指揮使副指揮使都頭副
都頭十將將虞候馬步軍有捧日天武左右四廂都
指揮使捧日天武左右各有都指揮使每軍有都指
揮使都虞候每指揮有指揮使副指揮使每都有軍
使步軍謂之副兵馬使步軍謂之十將將虞候承局押
官所領諸班直指揮騎兵步兵之額叙列如左以其
前後之異同者分為建隆以來之制熙寧以後之制

而將兵水兵之制可考者因附著于後云

建隆以來之制

騎軍殿前指揮使

左右班二宗初以舊府親從帶甲之士及諸班軍騎中選武藝絕倫

者內殿直

左右班四周制簡軍校暨武臣子弟有材勇者立又有川班直殿直乾德三年平蜀

者凡百二十人

立開寶二年廢

散員

左右班四周

家傳立散指

都頭散祗候凡十二班又於此

散員

左右班四周

都部皆王

及諸軍內簡閱填補咸平五年定州

散員

左右班四周

班散都頭

左右班二宗初以舊府親從帶甲之士及諸班軍騎中選武藝絕倫

者增東西班

左右班二宗初以舊府親從帶甲之士及諸班軍騎中選武藝絕倫

第一班

左右班二宗初以舊府親從帶甲之士及諸班軍騎中選武藝絕倫

左右班二宗初以舊府親從帶甲之士及諸班軍騎中選武藝絕倫

人及教驗借事等兵立淳化二年廢掉舊京軍驍
指揮四威平二年又釋教驗備征及外州增之
等者立景德中以驍騎驍勝寧朔軍年多者謀之
立澤直指澤州及河界吐澤立屯并代州雍熙三年又
澤增立屯歸州安慶直四太原一跨三太平興國四
民分屯并路等州給三部落四年親征幽州遷雲朔
應等州因部落清朔指四年遷雲朔州民於內地得自
豈馬以爲騎兵謂之擒戎指五年西京許各二改二
家戶馬雍熙四年立給以士新立內員僚直五年成
民於西京許汝等州給以士新立內員僚直五年成
田充家戶馬端拱二年立給以士新立內員僚直五年成
德軍即度使田重進言易州諱若兵先屯鎮州賊陷
勇陷谷盡俘其家請以其軍備宿衛因而立此直後
廢天聖散祗候天聖前無步聞一蔡四慶曆中增置
後無

天聖前無步軍御龍直左石二舊號獲御直太平興國御

龍骨錄子直左右二舊號獲御直太平興國御

弓箭直五選天武諸軍充御龍弩直五天武直左射總

指揮三十四京師神勇上下共二十一指揮乾德中獲

三威太平興國二年改爲雄勇雍熙四年改今名官

武上下二軍立又選諸軍及兵增之五年併效節忠

軍頭司步直善用槍槊掉虎翼太平興國中棟樑武

於確武定遠寧勝序子弩手飛山驍武等軍選勁兵

以增其數雍熙四年改分左右四驍武等軍選勁兵

軍精銳者爲上虎翼以備會盜咸平二年併廢勇軍

者皆戰於金明池立爲虎翼水軍推勇平興國二年

字七百六十个

改金名雍熙四年改神勇復於本軍選入次等考

為之書指揮五至和五年增為八威平三第二計

滑冬廣德開實四年平廣南以其兵勇前司文等

二年選八作司之溫壯者為博中總指揮十廣勇

咸平尉氏陽武河陽滄州白波各一西京二廣勇

廣武大中祥符二年改今名善指揮二十三慶曆中

增為四十三每指揮十為一軍京師五博留二十二

咸平東明太存於城南京各二襄邑陽武鄆各一滑

三廣捷善名左右平遠慶曆二年襄邑陽武鄆各一滑

五景祐中增五明道中增十慶曆增三十一六總五十

六陳留八咸平六雍立四襄邑尉氏奇各三六慶曆

曹營蔡廣濟殺熟永興襄城葉各一雄威選神勇兵

退入第二等立為神威後改今名指揮宣威雍熙四

十考成襄邑陳留各一南京四陳二龍騎建隆間以諸道招

勇宣武兵退入次等者立上龍騎建隆間以諸道招

下指揮二咸平襄邑各一龍騎建隆間以諸道招

為馬步人見陣即步聞淳化三年選本軍年多者

分三軍京師四尉氏雍立咸平鄭各二南京陳蔡河

陽穎軍四神射兩浙州兵舊號腰弩雍熙四年改今

波各神射各淳化元年部送闕下選其疆者為

廣武次等後為本軍若步闕之壯勇者立後廢以下

禪五陳留三雍立二步闕之壯勇者立後廢以下

聖後無鞞箭雍熙三年選兩浙兵為鞞箭次等者為

發此兵後靈州務粟喪車重二年併為一至道元年

兵器於滿洛河詔免死後廢

侍衛司侍衛親軍馬步軍都指揮使副都指揮使都

虞候各一人馬軍都指揮使副都指揮使都虞候各

一人步軍亦如之自馬步軍都虞候已上其員全關

即馬步軍都指揮使等各領其務與殿前號為三司

馬步軍有龍衛神衛左右四廂都指揮使都虞候每
指揮有都指揮使副指揮使餘如殿前司之制所領
騎兵步兵之額叙列如左

騎軍員僚直顯德中周平三關召募強人及選高陽
關城兵為化面兩直慶隆初選諸州

騎兵及蕃鎮驍勇召募人等為左三直太平興國四
年平太原選真騎兵為右三直北而兩直營具真隸

高陽關都部署大中祥符中改為具州左龍衛護聖
直冀州右直後段四直京師二恩冀各一龍衛護聖

周廣順中改龍捷建隆二年據去袁老以諸州所募
精勁者補之太平興國二年段分左右廂四年平太

原選其降兵為據中龍衛雍熙四年又據善槍禦者
為銀直淳化三年選刺員堪披甲者為帶甲刺員五

年又據善左射者為左射指揮四十四忠猛咸平二
京師三十八雍立尉氏河陽各一潛二忠猛年置指

定州散員咸平五年置定州驍捷州士卒壯勇者為河北

驍捷宋初隸高陽關都部署建隆二年廢左右驍武

以其兵來隸乾德中又選備征及嵐州歸附之兵為

河南驍捷其後止以驍捷為名太平興國四年平太

原陳閔降兵為棟中驍捷淳化四年又置新立驍捷

至道三年分驍捷為左右廂咸平五年以其年多者

為帶甲刺員指揮貳十六尉氏新立陳棟中各一恩

十四雲騎舊號左右備征建隆二年改開寶以後募

真一雲騎子弟為雲騎以其次為武騎又選騎兵之

次等為武騎又選本軍年多者為帶甲刺員歸明神

指揮十五京師十一陳留西京各一章二克勝本路州

武太平興國四年親征幽州以其降兵充勝本路州
立此軍初指揮一後增為四雍立克勝本路州
洪初升指驍銳舊名殿員指揮或平四驍武本河北
揮二驍驍銳年改指揮四莫三冀一驍武諸州忠
烈威邊騎射等兵淳化四年據閱真材與雲騎武騎
等立得自置馬分左右廂指揮二十北京七真定三
定六相懷廣銳本河州定烈宜勇能給社買馬者馬
洛即各一廣銳死則市補官助其直至道元年立咸
平以後選振武兵增之老疾者以親屬代景德二年
詔非親屬願代者聽大中祥符五年以其是兵為帶

甲刺員舊河東指揮三十一陝西七景祐康定中增
 為四十二太原代并各三分五嵐石得嵐各二晉熙
 慈絳澤隰憲寧化威勝平定火山各武清晉州騎兵
 一陝原鄜各二秦渭環鄜寧各一
 以其父在北鄆有屯戎之勞有馬勁勇咸平四年
 選勇悍者就升指揮一晉
 立慶曆中分置第六第七總指雲冀舊指揮三十三
 揮七太原二代嵐各一磁三
 二十三分左右右兩總五十六真定權瀛深趙未寧各
 三定冀各六保五滄北平永靜順安保定各二莫邪
 霸各一廣聽子慶曆初升禁軍指揮六年陟從營相州
 信蕭各四
 高武開寶中募趙相滄冀州民立大中祥符中以驍
 雲捷太平興國四年選諸軍中應募子弟及教驍借
 退兵諫之指揮千二尉氏咸平橫塞咸平三年選諸
 在京借事立指揮七雍立咸平員僚刺員直禁軍員管
 平考賊襄邑罕陵各一衛二

者充此下至騎捷清塞周立指揮二其一北蕃歸附
 凡六軍天聖後無

金山若所得騎軍營延州宋初選本軍子弟補飛捷
 其缺太平興國三年又得泉州兩浙兵以益之

本威虜軍保州易州靜塞兵定州驍子為一等改今名
 年詔赴闕揀閱以靜塞為三等驍子為一等改今名

指揮驍駿本壽州咸平五年改指揮一揀中夏州驍子本夏州
 四

化五年河西行營都部署李騎捷咸平三年改分營
 繼隆遣部送京師立指揮一

驍莫指武騎留考咸平鄭各二西京二此下至有
 馬三朝志無驍騎指揮一無敵晉二年升禁軍總
 軍三

指博六定北各忠銳廣信順兵有馬晉慶曆威遠
 二安肅廣信各一

諸州願兵惟州教戰射錄檢司飛騎慶曆州願兵
 慶曆初升禁軍指揮二定保各一

禁軍指威遠慶曆初升禁軍指揮二
 禁軍指威遠慶曆初升禁軍指揮二

者京定中升有馬安塞慶州廂軍慶曆中晉洛陽西

禁軍者有馬者天禧後升禁軍趙成崇急至慶曆

中總指揮八十三宋五延慶各四秦并外崇十七原

鳳翔并外崇各十二順并外崇十一并州騎射諸道

層并州路有馬備在後慶有馬權略至和二年晉各

一安軍神衛晉曰奉國軍周改虎捷定隆二年掠關

營禁旅詔並為全斌為署感化羅武等軍平憲者功請

備禁旅詔並為全斌為署感化羅武等軍平憲者功請

備禁旅詔並為全斌為署感化羅武等軍平憲者功請

備禁旅詔並為全斌為署感化羅武等軍平憲者功請

備禁旅詔並為全斌為署感化羅武等軍平憲者功請

備禁旅詔並為全斌為署感化羅武等軍平憲者功請

備禁旅詔並為全斌為署感化羅武等軍平憲者功請

備禁旅詔並為全斌為署感化羅武等軍平憲者功請

備禁旅詔並為全斌為署感化羅武等軍平憲者功請

備禁旅詔並為全斌為署感化羅武等軍平憲者功請

備禁旅詔並為全斌為署感化羅武等軍平憲者功請

備禁旅詔並為全斌為署感化羅武等軍平憲者功請

備禁旅詔並為全斌為署感化羅武等軍平憲者功請

備禁旅詔並為全斌為署感化羅武等軍平憲者功請

備禁旅詔並為全斌為署感化羅武等軍平憲者功請

備禁旅詔並為全斌為署感化羅武等軍平憲者功請

威虎軍來隸景德三年選效順兵補其缺大中祥符

五年擇本軍善水戰者為上虎翼六年又選江淮習

水卒於金明池投試鐵掉立為虎翼軍江浙淮南諸

州亦准此選置七年改為虎翼水軍舊指揮七十五

慶曆中增置二十一襄邑東明單各一長葛一奉節乾德三

十并水軍一襄邑東明單各一長葛一奉節乾德三

得其立為奉節後改今名景禧武衛太平興國中

三年又選元二奉節指揮五京師武衛募河化諸州

兵立舊指揮十六慶曆中河北增置為指揮六十七

南京真定淄各四北京澶相和安趙捷德和通利

乾寧廣濟各一青五鄆徐充曹淮沂濟二棧武并雄武

澤萊濰登淮陽濰博各二齊魯建各二棧武并雄武

子考衣武京師十武飛山隴武隴中歸明雄武總指

揮三十四京師十武飛山隴武隴中歸明雄武總指

咸平東門痛血襄邑前川効忠州太平興國三年選諸

曹廣濟長高各一川効忠州太平興國三年選諸

淳化四年又選川峽武隴中歸明雄武總指

川効忠州太平興國三年選諸

揮一十八後成高効順卒五精揮一襄邑棧勝開寶

也南京六年陵一効順卒五精揮一襄邑棧勝開寶

七百三十个

監効後店宅務州兵立景德元年又募本軍務來化
 勇者為中宣効舊指揮五後損為一京師內歸恩
 雍熙中平立後廢舊指揮三後損立為二寧慶
 附率推兵立後廢舊指揮三後損立為二寧慶
 雍熙中平立後廢舊指揮三後損立為二寧慶
 家屬者隸左廂無者隸右廂指揮二亭順化與國
 三年以兩浙兵之大小等者左右清衛立大中祥符八年
 立指揮二河陽各一左川員僚直師本西蜀署將
 酒掃之役八軍天聖後無強川員僚直師本西蜀署將
 壯軍員凡八軍天聖後無強川員僚直師本西蜀署將
 領乾德造船務軍善治舟楫者立其歸明羽林與國
 四年征幽州新立清河决後據閔立指揮以備河保寧
 復其兵立新立清河决後據閔立指揮以備河保寧
 大中祥符元年馬步軍都虞候新立歸化以開寶七年
 王忠誥以病軍經行陣者立新立歸化以開寶七年
 從善所領步曲水軍立六年平強壯軍員置指揮
 江南又以降兵增之指揮一強壯軍員置指揮
 登海督手慶曆二年置兼海州都巡檢司指揮提住州

六年聖五年清邊督手實元初選陝西河東兩軍
 禁軍指揮二清邊督手實元初選陝西河東兩軍

渭四十三太原九秦五沿四河中隴各三永與代制
 路晉各二慶環滑同坊鎮戎慈丹隴汾各一

勝陝西廂兵慶曆中升禁軍指揮九永定功軍慶曆
 四年并禁軍增為指揮十永興清澗慶曆初募士

秦慶曆滑軍儀慶曆與鎮戒各一清澗慶曆初募士
 因其地名建威秦州廂兵慶曆中升禁軍指揮九永興清澗慶曆初募士

為指揮二建威秦州廂兵慶曆中升禁軍指揮九永興清澗慶曆初募士
 各二咸平鄧高衛許軍漕磁廣濟河陰寧陵白渡

宣毅廂福建中京東京西河北河東淮南江兩浙荆
 八十至治平中置一百二十四京東臨南京寧陵白渡

曹齊各一青兗密濮濟軍百二十四京東臨南京寧陵白渡
 一京西陝西京東京西河北河東淮南江兩浙荆

一京西陝西京東京西河北河東淮南江兩浙荆
 一京西陝西京東京西河北河東淮南江兩浙荆

一京西陝西京東京西河北河東淮南江兩浙荆
 一京西陝西京東京西河北河東淮南江兩浙荆

一京西陝西京東京西河北河東淮南江兩浙荆
 一京西陝西京東京西河北河東淮南江兩浙荆

大百五十一
 路揚各一 廬宿壽慈
 無為高各一 水各一
 昌南安各一 兩路一
 處各一 湖路一
 岳澧復一 廣全路一
 建路一 南全路一
 砲手慶一 中置指 建安府
 嘉祐四年置指 越福各二
 抗揚廬澤各三 洪越福各二
 御前忠佐軍頭司馬步軍都軍頭副都軍頭馬軍都
 軍頭副都軍頭步軍都軍頭副都軍頭其所轄散員
 有副指揮使軍使副兵馬使十將馬步直自指揮使
 而下皆如兵前司之制
 御前忠佐散員 本許州員僚刺員淳化中立為軍頭
 司散員一班又五代以來軍校立

無可門署考策令與諸校同其飲膳名健飯都指揮
 使後唯被諳者居此大中祥符二年改為散指揮使
 一馬直 雍熙四年 步直 端拱元年 備軍 一千九百
 皇城司親從官 太平興國四年分親事官之有材勇
 事指入內院子 天聖元年棟親事官年高者為之九
 詔以五百 其驥院騎御馬直 太平興國二年置分左
 人為額 左右教駿舊名左右備在慶
 後增置 左右教駿隆二年改指揮四

忘卷第一百四十

宋史卷第一百四十

四年以... 侍衛司侍衛親軍馬步軍都指揮使副都指揮使都虞候各一人馬軍都指揮使副都指揮使都虞候各一人步軍亦如之自馬步軍都虞候以上其員全關
即馬軍步軍都指揮使等各兼領其務馬步軍有龍
衛神衛左右四廂都指揮使龍衛神衛左右廂各有
都指揮使每軍有都指揮使都虞候每指揮有指揮
副都指揮使餘如殿前司之制其所領騎步軍之額

騎軍八員僚直左右四京師一恩冀各一熙寧二年

五年廢恩冀州左右直為一須人少撥錄如其軍省

六年撥隸龍衛元豐三年廢龍衛并錄直左射帶甲

三十八雍丘尉氏河陽并揀中各一通二熙寧元年

併帶甲刺員二為一熙寧元年澶州河陽尉氏統撥

四併帶甲刺員指揮六年熙寧元年併為一十八年置帶甲

勿刺員一十年廢熙寧元年併為一十八年置帶甲

京第十軍第一改新立號捷左忠猛五年廢

五年定熙寧驍捷四真十熙寧元年廢

廢揀中五年廢州三保錄本州熙寧元年廢

各為四元豐元年太雲騎計五京熙寧元年廢

第十五為十二年年第一至十一併為七七年關選雲捷

鳳坊昔鎮戎各二環丹商號階慶成德順各一熙寧
 五年鳳翔府添置三六年添置一元豐三年併同州
 七為六永興軍九為八五年符蘭州置步軍二紹聖四
 年蘭州金城關置步軍四元符州置步軍新築西安州置
 步軍一天都臨義各置步軍一又詔於河北路大
 名府二十二州軍共創置馬步軍步軍二十九指揮
 以保捷為名二年定邊城置步軍一中興後增置一崇寧
 五年安邊城置步軍一中興後增置一
 三年環慶清邊弩手隴各三永寧代潞晉各二慶渭
 州各置一清邊弩手隴各三永寧代潞晉各二慶渭
 環同坊鎮戎慈丹隰汾憲各一熙寧六年併鳳翔四
 為三八年吉鄉併宣毅一來隸九年併秦州四為三
 元豐三年以河間中清邊弩手制勝鳳翔耀同乾解
 將兵一隸本府保捷清邊弩手制勝鳳翔耀同乾解
 各一撥華一隸本州保捷制勝奉定功十永興秦慶
 天一補其縣保捷關中興後增一
 延鎮戎青澗二中興後平海二建威一秦熙寧
 各一隸騎軍登建威三年廢效忠
 二十七陳留三大康尉氏襄邑河陽曹合流各一咸
 平鄭毫衛穎昌單廩磁黃濟河陰寧陵白波各一熙

寧九年磁衛各一須川效忠七年南京六寧陵一熙寧
 八少武衛併為一須川效忠七年南京六寧陵一熙寧

三年十一月南宣毅東淮南江南兩浙荆湖福建九
 京三併為二月南宣毅東淮南江南兩浙荆湖福建九

路京東路南京鄆徐曹齊各二青兗密濮沂單濟淄
 萊維登淮陽廣濟各一京西路西京滑穎昌河陽東

襄鄭穎蔡汝隨信陽各一鄧二河北路真定德棣博
 邢祁恩磁深定洛濱通水靜乾寧永寧各一河東

路太原汾各六晉四澤絳石代各三路風忻遼威勝
 平定各二慈隰憲寧化各一淮南揚毫各二廬宿

壽楚真泗靳海舒泰濠和光黃通無為高郵連水各
 一江南路江寧江洪慶吉撫袁筠建昌南安各一兩

浙路杭二越蘇明湖婺潤溫衢常處秀各一荆湖路
 潭路并各二荆南邵衡永郴道安鄂岳禮復峽歸辰

荆門漢陽桂陽各一福建路二福泉南劍漳汀邵武
 興化各一熙寧三年宿揚廬壽楚貞泗泰一併隸教

關忠節各為一蕪海舒濠和光黃通無為高郵連水
 各一關弗補十一月蕪海舒濠和光黃通無為高郵連水

南路道水衡各一潭二撥隸威果全二邵一發隸雄
 各一關弗補十一月潭二撥隸威果全二邵一發隸雄

各路道水衡各一潭二撥隸威果全二邵一發隸雄
 各路道水衡各一潭二撥隸威果全二邵一發隸雄

安復鄂各一皆改教開忠節荆門漢陽歸峽各一不
 充額江南東路江寧江南西路慶各一撥隸威果雄
 畧洪吉撫建昌冬一皆改教關忠節鈞表南安各一
 不充額福建路福一隸威果進二併為一改威果所
 浙路杭二越蘇潤各一皆改威果湖婺温衢常處秀
 各一不充額熙寧五年恩一苗寧永靜真定邢洛磁
 定折深永寧各一關弗補八年吉陽軍宣毅一隸清
 邊弩手路復置一九年定邢然祁磁永寧永靜乾寧
 各一皆効忠元豐元九
 年傳二撥隸他州軍宣毅成子弩砲手寧一崑嵐熙建
 安二府嵐威果越福各二庚八一宣寧杭揚廬潭各三洪
 一効順六年襄邑熙寧武揀中壯勇一襄懷順一歸聖一
 丘熙寧六年改雄武順聖已後無
 年改雄武順聖已後無
 陵熙寧勇捷左右二十六襄邑北京潭陳壽汝曹宿
 六年廢各二咸平西一南京毫寧陵虹河陰輩
 長葛辛城各一熙寧三年唐汶
 二併石二元豐二年唐汶

三西京河陽鄭鄆澶滑濮通利鞏河陰水城各一
 曹二熙寧三年廢下或武九年澶一隸効忠勇捷
 我弩于各四河陽澶衛通利平塞弩于并揀中平塞新
 平塞河陰白波各二熙寧六年廢弩于及新平揀中
 平塞塞平塞弩手及白波新立平塞成平揀中平塞
 並改下忠勇都寧遠一熙寧六年廢州增置一忠
 節并川忠節教閣志節總六十一襄邑寧陵各三
 節陳留咸平東明毫何陰永成各二南京五大康陽
 武類昌江寧揚廬宿壽楚真泗泰徐岳德長葛各一
 平塞宣洪慶吉臨江興國廣濟壽寧廣德長葛各一
 合流併忠節三年熙寧州第十四併壽州置一神威社
 十三陳留三道昌各三雍台歸遠十六壽寧各
 考城咸平河陽廣濟白波各一壽寧各
 一荆南澶源洪各二雄一各二十五荆南五潭四鼎禮
 元豐五年成州置一雄一各三廣長各二壽寧各
 各軍雄一三年德增置一各三荆南五潭四鼎禮
 置軍雄一三年德增置一各三荆南五潭四鼎禮
 招收七

將兵者庶寧之更制也先是太祖懲藩鎮之警分遣禁旅戍守邊城立更戍法使往來道路以習勤苦均勞逸故將不得專其兵兵不至於驕墮淳化三道以來持循益謹雖無復難制之患而更戍交錯旁午道路議者以為徒使兵不知將將不知兵緩急恐不可恃神宗即位乃部分諸路將兵總隸禁旅使兵知其將將練其士平居知有訓厲而無番戍之勞有事而後遣焉戍不為無用矣熙寧七年始詔總開封府畿京東西河北路兵分置將副由河北始自第一將以下共十七將在河北四路自第十八將以下共七將

在府畿自第二十五將以下共九將在京東自第三十四將以下共四將在京西凡三十有七而鄜延環慶涇原秦鳳熙河又自列將焉在鄜延者九在涇原者十一在環慶者八在秦鳳者五在熙河者九凡四十有二八年又詔增置馬軍十三指揮分為京東西兩路又募教閱志果十指揮在京西額各五百人其六在唐鄧其四在秦汝元豐二年又增置土兵勇捷兩指揮於京西額各四百人唐州方城為右第十一汝州襄城為左第十二凡馬軍十二指揮志果及土軍共十一指揮四年又詔團結京東諸軍亦如京

畿之法共十三將自淮南於東路為第一西路為第
二兩浙西路為第三東路為第四江西南路為第五
西路為第六荆湖北路為第七南路潭州為第八全
邵永州應援廣西為第九福建路為第十廣南東路
為第十一西路桂州為第十二邕州為第十三總元
下為九十二將而鄜延五路又有漢蕃弓箭手亦各
附諸將而分隸焉凡諸路將各置副一人東南兵三
千人以下唯置單將凡將副皆選內殿崇班以上嘗
歷戰陳親兵皆充且詔監司奏舉及各以所將兵多
寡置部將隊將押隊使臣各有差又置訓練官次諸

將佐春秋都試擇武力士凡千人選十人皆以名聞
而待旨解發其願留鄉里者勿疆遣此將兵之法也
六年熙河路經略制置李憲言本路雖有九將之名
其實數自多關緩急不給驅使又蕃漢雜為一軍者
好言語不同部分居止悉皆不便今未出戰其言已
多非李靖所謂蕃漢自為一法之意若將本路九將
併為五軍各定立五軍將副及都同總領蕃兵將使
正兵合漢弓箭手自為一軍其蕃兵亦各自為一軍
臨敵之際首用蕃兵繼以漢兵必有威效無可成併
將副及部隊將員於事為便詔從之元祐元年司馬

光言近歲災傷盜賊頗多州郡全無武備長吏侍衛
 單寡禁旅盡屬將官多與州郡守衛長吏勢力遠出
 其下為一有李順三倫三均三則之寇乘間竊攻
 陷郡縣豈不為朝廷憂祖宗以來諸軍少曾在營常
 分蕃出戍蓋欲使之勞筋骨知艱難輕云其家習知
 山川險阻也自置將以來惟是全將定發然後與將
 官偕行其餘常在本營飲食嬉遊養成驕惰歲月滋
 久不可復用又每將下各有部隊將訓練官等一二
 十人而諸州又自有總管鈐轄都監監設官重複虛
 破廩祿知兵者皆知其非巨愚欲乞盡罷諸路將官

其禁軍者委本州長吏與總管鈐轄都監等如未置
 將已前俱州郡平居武備有餘然後緩急可責以守
 死諫議大夫孫覺亦以為言於是詔陝西河東廣南
 將兵不出戍他路其餘河北近東一將更赴河東
 而諸路遂將與不隸將之兵並更互出戍稍省諸路
 鈐轄及都監員仍以將官兼州郡守衛事卒不能盡
 罷將副如光等言其年八月樞密院言近邊州軍及
 邊使經由道路而減本處兵官非是於是邊州及人
 使經由道路將官仍不兼都監至紹聖間樞密院言
 在時軍士犯法將官得專決違故事無留滯自州縣

官預軍事以來動多牽制不得自裁故仍依舊法及
諸軍除轉挑補並議將司州縣無得輒預其非屯駐
所在當俟將副巡歷決之餘委訓練官行焉詔從之
至是州縣一無關預兵愈驕無復可用矣元符元年
童蒙又請增置涇原第十二將宣和元年詔非教護
水火收捕姦細妖人而轉差將兵者坐之後二年知
婺州楊應誠言諸路屯戍當隸守臣兵民之任一然
後號令不二不然將驕卒橫侵漁細民氣壓州郡有
不勝其憂者於是詔自今令隸守臣無何復詔曰將
吏遵將官條教除前隸守臣指揮其後江浙盜起攻

州邑東南將兵望一風逃潰無復能戰事平童蒙奏
言東南三將類皆孱弱全不知戰虛費帑廩請隨自
恣平時主領占差營私大半皆工藝遂致寇盜橫行
毒流一方重費經畫今事平之後當添將增兵鎮遏緩
馭然南人怯弱素失訓練終不堪戰今欲於內郡別
置三將並隨京畿將分接續排置使陝西軍更互戍
守度義東南可得實戰之士於計為便詔從之其後
南渡諸屯駐大軍即舊將兵之類而其駐劄之所則
異於前矣今接建炎以後將兵列於屯駐大軍之次
而建炎水軍亦附見焉

三百九十八
建炎後諸屯駐大軍 武鋒精銳敢勇鎮淮疆勇雄
勝武定江都振武泰熙振武忠勇義勇淮陰前軍副
司左右軍移成左軍淮東滁州雄勝安淮青平小雄
邊淮東泰州鎮江左軍淮西廬州疆勇前軍疆勇右
軍武定遊奕忠義雄邊全年淮西濠州武定選鋒軍
武定後軍使効威勝游擊義士諸軍定遠武定淮西
交豐軍武定前軍武定右軍防城戍軍四色軍淮西
無為軍巢縣池司右軍淮西黃州雄關飛虎軍臨安
府屯駐諸軍雄節威果全捷龍騎歸遠金州駐劄都
統司兵成都路安撫副司駐劄兵四川大制司帳前

飛捷軍利州節制司諸軍金州忠義軍閬州節制司
諸軍潼川府制帳踏白軍隆慶屯駐遊奕軍潼川安
撫司忠定軍夔州節制司軍興元節制軍事利州都統
司兵四川制司帳前信義兩軍興元都統司屯駐合
州軍沔州軍二年 沔江水軍 明州水軍 紹興
道元年二千五百人 福州荻蘆延祥砦 興置百五十人
分左右兩將 五千鎮江駐劄御前水軍 興置五年增招五百人
海水軍 興置二年 潮州水軍 興置四年 江陰水軍 興置
四百年置 廣東水軍 興置五年增平江許浦水軍 興置
三百年置 廣西水軍 興置五年增池州都統司水
年增五百人 淳熙五 江州水軍 興置三年 池州都統司水

軍定中增置三千人嘉漳州水軍紹興元年置泉州水

軍上殿前激浦水軍開禧元年置鄂州都統司水軍

開禧十年置太平州來石駐劄御前水軍嘉定十年置建康

都統司靖安水軍元隸都統司嘉馬軍行司唐灣水

軍元隸馬軍行司嘉定十年置通州水軍乾道五年置池州清溪鴈汊

控海水軍建炎四年置兩淮水軍隆興元年置諸

賊州刺隸配海

卷第一百四十一

志卷第一百四十二

開府儀同三司在國錄事監中書丞和禮修國領禮部總教脫脫等

勅修

共三兩失

廂兵者諸州之鎮兵也內總于侍衛司一軍之額有

分隸數州者或一州之管兼也數州者在京諸司之

額五隸宜徽院以分給畜牧繕修之役而諸州則各

以其事屬焉建隆初選諸州募兵之壯勇者部送京

師以備禁衛餘留本城雖無戍更然等教閱額多給

後而已景德四年七月如京使何立宗言詔條禁軍

宋史一百八十九

將士依等級並行伏事之理違者按軍令其屬軍將
士等未立條制欲望約前詔減一等定令帝曰禁衛
兵士無他役使且廩給優厚欲其盡肅有所慮畏故
設此條禁令以兩軍約此施行恐難經久况尊且相
犯自有條律不行可也十二月詔廟軍及諸州本城
犯所部決杖訖並務錄他軍內情理重反緣邊隨軍
奏裁大中祥符元年詔應諸道州府軍監兩軍及本
城指揮自部指揮使已下至長行對衣轄人員有犯
階級者並於禁軍斬罪上減等從流二千里上定斷
副兵馬使已上勘罪具奏聞奏廟軍軍頭已下至長

行準敕犯流免配役並徒三年上定斷只委逐處決
訖節級已上配別指揮長行上名長行決訖配別指
揮下名收管如本處別無軍分指揮即配隣近州府
軍監指揮收管內別犯重者自從重法其諸司庫務
人員兵士有犯上件罪名者並依前項兩軍條例施
行五年二月上諭王欽若等議老病之兵漸多
在京者令逐司將臣外處者散差諸司使副揀選可指
揮所諒殿前侍衛馬步軍司令先選指揮自指揮使
已下據見管兵士除堪任披帶征役外其自來懦弱
教閱不出之人及老病不堪者籍其名供申次第管

監處各就逐營看詳定奪然後繳申逐司與差去使
上同共揀選如有協情不當即具始末以聞其廂軍
都指揮使已下並當嚴斷外處揀就糧兵士亦如之
又宣示外處就糧諸軍有捧日天武第七第九第十
軍軍額皆是自上軍經兩三度揀選以其久處禁衛
不欲便揀落特設上件軍額處之朕深慮揀兵臣僚
軍頭等同諸軍例更揀配下軍可徧諭之老病者便
放歸農內契丹渤海日本外國人恐無依倚特與收
充本軍剩員又所差臣僚軍頭赴外處揀入緣軍分
指揮及出入次第名目體例甚多令樞密院具合行

條約又施行事件並畫一處分令遵守施行又殿前
侍衛馬步軍司自來揀下披帶禁軍量減衣賜月糧
充剩員並無定額散在逐營拘繫不獲營生官中所
給歲計不少可乘此時一例揀選除老病者放歸農
外據諸軍見管人數額定充看營剩員餘並撥併一
處收管以備令赴諸處祇應既有定額必不敢多揀
充剩員又詔承前遣使取內外軍中疲老者減給奉
糧之半以隸剩員今可簡閱使歸農其合流者亦據
逐營給役數外別為營舍處之內契丹渤海日本外
國人慮無所歸且依舊仍令所至州郡並與總管鈐

轄閱驗連書其狀具當去留之數及引視軍校之不任職者附驛以聞其當從隸軍額即就配近便州郡緣邊者徙于內地並與本州官吏移牒轉送當停者給與公驗止許居本州歲申上其籍並給次月奉糧裝錢日食遣之所簡馬但筋齒弱老病不療者件折以聞在京殿前馬步軍司有所升退即時具名籍申樞密院未當者悉改正之當徙者給裝錢在道只給糧當停者給一月奉糧勿復奏裁外州軍士當降以次軍分者所隸州郡聽自擇又詔廣南東西荆湖南北福建江南京西等七路諸州府軍監見管雜犯配隸

軍人等各差使臣一人馳驛往逐處與轉運使副或提點臣僚知州通判鈐轄都監監押同共簡選就近體量人數分配側近州軍本城收管如年老病患委實久遠不任醫治充役者放令逐便其少壯者即差人管押赴闕引見當議選配近上軍分如不願量移及赴闕者亦聽其便仍於軍分量與遷改如地遠勾抽遲延即馳驛分路簡訖具析以聞七年詔今後軍回在京者且未編排依例引見內有老疾合配外處軍分及看倉庫草場神衛剩員并看營剩員者與限歇泊半月後編排引見訖限五日般移其外處軍迴

經過兵士並依此例仍見訖與假十日令移隸所配處八年詔諸路轉運司殿前侍衛馬步軍軍頭司三司宣徽院開封府諸司庫務等處人員兵士等如內有殺賊立功及諸般使喚得力者或因官中取索之時具詣實結罪供申所轄去處保明申奏天禧元年詔選天下廂兵遷隸禁軍者凡五千餘人二年詔河北禁軍疲老不任力役者委本路提點刑獄臣僚簡閱不得庇互以費廩糧慶曆中招收廣南巡海水軍忠敢澄海雖曰廂軍皆予旗鼓訓練備戰守之役皇祐中河北水災農民流入京東三十餘萬安撫使富

弼募以為兵拔其尤壯者得九指揮教以武技雖廩以兩兵而符禁兵之用日無驕惰難制之患詔以真騎兵為教閱騎射威遠兵為教閱壯武威勇分置青萊淄徐沂密淮揚七州軍征役同禁軍嘉祐四年復詔西路於鄆濮齊兗濟單州置步兵指揮六如東路法於是京南州軍多置教閱廂軍皆以威勇忠果壯武為號訓練如禁軍免其他役治平初遣使分募河北河東西京東民為本城邊防糧禁軍闕即遣補又陝西州軍悉置教閱如河北以備繕完城壘之後景祐中本城四十二萬八千治平三年乃五十萬

四百一十
熙寧三年五月詔以禁軍分五部法檢治廂軍其後
禁軍或降刺員或升補皆以備廂軍諸路力役之事
間詔募增而京西轉運司所募多至三萬人陝西減
額五千人亦至三萬人河朔流民寓京東者如舊制
招募教閱以為忠果二十指揮分隸河北總管司以
除盜恤饑而河北及熙河路修城壘河北所募兵五
千人熙河亦三千人修京城以廢馬監兵置廣固保
忠凡十指揮亦五千人湖南獠人平戎瀘軍興洮河
轉漕又皆增置焉初樞密院言京師役兵不足歲取
於諸路而江淮兵每饑凍道斃相屬略計歲所用外

軍七千人調發增給不貲請募東西八作司壯後指
揮諸司雜犯罪人情輕者並配隸以次補雜役効後
代諸路役兵從之又言諸路廂軍名額猥多自騎射
至牢城其名凡二百二十三其間因事募人團立新
額或因工作權酤水陸運送通道山險橋梁郵傳馬
牧隄防堰埭若此者自在而名未可廢及刺員直牢
城皆待有罪配隸之人壯城專治城隍不給他役別
為一軍而教閱廂軍亦自為額請以諸路不教閱廂軍
併為一額餘從省廢其移併如禁軍法奏可遂下諸
路轉運司以州大小高下為序始自某州為第一指

揮差次至某州凡為若干指揮每指揮每過五百人
河北曰崇勝河東曰雄猛陝西曰保寧京東曰奉化
京西曰勁武淮南曰寧淮兩浙曰崇節江南曰効勇
荆湖曰宣節福建曰保節廣南曰清化川四路曰克
寧八年詔忻代州諸砦以禁軍代廂軍元豐四年詔
升南京青鄆鄧曹濟濮州有馬教閱廂軍及真定府
北砦勁勇下環州蕃落未排定指揮並為禁軍五年
三月以西邊用兵詔諸處役兵並罷令諸路轉運司
剗刷京東西河東北淮南廂軍又令都水監刷河清
及客軍共三萬餘人赴陝西團結十月詔諸路教閱

廂軍於下禁軍內堪入指揮名額排連並同禁軍於
是馬步排定有馬廂軍二十二指揮無馬廂軍二百
二十九指揮元豐之末總天下廂兵馬步指揮凡八
百四十其為兵凡一十二萬七千六百二十七人而
府界及諸司或因事募兵之額不與焉哲宗元祐二
年太師文彥博言廂軍舊隸樞密院新制改隸兵部
且本兵之府豈可無籍樞密院亦以為言乃詔本部
自今進冊以其副上樞密院三年詔京西路廂軍以
三萬五百人為額又詔天下州郡以地理置壯城兵
元符元年詔罪人應配五百里以上皆配陝西河東

充廂軍諸路經略司各二千人止三年詔撥陝西保
寧指揮入諸路廂軍額崇寧四年詔諸路廂軍不以
等樣選少壯人招刺又詔廂軍工匠除上京修造外
其餘路所差並放還休息之政和五年廣同四指揮
各增五百人以備京城之後六年三月增置通濟兵
士二十人備御前牽挽綱運於是工役日興增募益
廣矣建炎而後兵制靡定逮乾道中四川廂軍二萬
九百七十二人禁軍二萬七千九百九十二人屢後
廢置損益隨時不同據其可考者以附見焉其將校
則有馬步軍都指揮使有副都指揮使都虞候馬軍

有都指揮使副都指揮使都虞候步軍亦如之馬步
軍諸指揮使有指揮使副指揮使每都有軍使副兵
馬使都頭副都頭十將將虞候承局押官凡諸州騎
兵步兵禁廂兵之類叙列如左其不同者分為建隆
以來及熙寧以後之制云

建隆以來之制

馬軍騎射

京東路南京青交鄆魯徐齊維淮陽○京
西路西京河陽陳許鄭滑○河○路○

京真定滄州

相恩冀○陝西路永興鳳○河○中○
湖路江陵潭鄂岳復安禮嘉○道○

秦涇鄜○刑

威邊淄登來沂軍內登條教關○京西

揚係教關○

威邊淄登來沂軍內登條教關○京西

此○西○河○北○路○嘉○和○邪○祁○廣○

通利河東路澤遼。陝西路永興鳳翔河。中陝昭

同華輝乾解號淮南路唐。宿口荆湖路安

武南中肅戎曹單勇單安武必敵那陝決勝濟飛

勇律靜山直勇敢沂定邊陳徐馬關永興安東登突

陣乾定廳直維滄莫保勝鄭光歸恩翔定戎涇安

塞環游奕許衙隊曹陳德永靜武勝濠保忠滑輕騎

邢順節定真敢勝深飛塞環保節陝西路本戎馬軍廣

必勝慶定塞州北路勁勇真定北若下藩落環外若

武清晉自此至招收凡飛騎麟振邊環威遠府本坊

聽子定克戎并清邊西陝忠烈河北鄉兵名神銳後改

人承補歸農承補者逃亡復取歸無敵保安蕭廣信

忠銳廣招收子河北河東舊又有定州揀中廳飛將北

毫自此至揀中騎射保靜恩揀中騎射淮南路揚廬

凡三軍三朝志無保靜恩揀中騎射淮南路揚廬

黃濠光海和通舒滁溧水高郵無為江南路宣撫

江言筠袁歙太平淮鏡信廣德南康要建昌臨江

與步軍武和開武肅封忠靖封威勇定真定冀滄滄雄

鄭淄密濟沂左倚南京戰晉平難濠泰化許際蔡滑

汜陽係毅閩左倚南京戰晉平難濠泰化許際蔡滑

善宿濠利通泰楚舒真泗滁無為淮南路揚臺廬衛隊

峽開武保寧衛開遠揚揚楚泗安平齊靜邊祿六奇

楚開山武勇懷安泰建安靜海徐淮隨身

宿崇順思略潘安海登水軍路東路德德西東

司嵐火山保德平定。陝西路永興秦邠寧鄜延安
慶涇鳳丹應功靈武德順。淮南路壽州。江南路洪
房山信水。荆湖路鄂州。荆襄路襄陽。懷信利廣

塞三泉順化興効勇廣德裏運寧真運兼水運秦

廣濟京城上下。鎮陳壽揚崇節兩浙路。統茂壽湖

建路福潭泉興。寧塞太原汾遼。寧城河北河東陝西

化陝西路成。寧塞石代。寧城淮南南京東西

南荆湖廣南益梓利襄陽諸羅城都水軍奉化。諸

秦船坊洛潭。渡船都潭橋閣龍文。採研温。撰梢工

都洪楚。防河都捍江都杭船務巡海水軍。廣雜件

都壽本城曹秀常山南。勁勇邢太。寧海西懷化。許新招

化威勝內真定。裝發真。寧海西懷化。許新招

許江南懷化。許防城均水軍。橋道刺員。直新

化空營象昭。蕪蕪蒙貴。宜宜。江橋院明。蕭寧

城寧崇勝真。碇才明。揀中宣節潭漣。採造西京。堰軍

長安京口裝卸。南京中軍將禮宣武。大名真。順節此

下至新立本城凡三。七擒畢安化。漢武順懷。平海登

莫武廊長。劍滑長寧。衛德勝相保安。博興化洛。定勇

深安勝通。霜水妻與。造灑水。路都陵山。場研軍。溫麥

本城廣軍廣。河東鼓本。城刺員端。音落慶都。實水

軍容新水軍。全武定細。器定新。書水軍蘭。蘭

刺員體下。浮橋補東。南道巡海。水軍教閱。澄海

...

遍鋪等役卒 東西八作司 廣備雜役 効役社役 牛馬司御輦

院軍器庫後苑造作所後苑工匠文思院內弓箭庫

南作坊北作坊弓弩院法酒庫西染院綾錦院裁造

院修內司翰林司儀鸞司事材場四園苑玉津園養

象廣德金明池雜役鞍轡庫醴泉觀萬壽觀集禧觀

禮賓院駝坊內酒坊右宣徽院轉補分隸三司提舉

司

河清街道司隸都水監

後苑御弓箭庫作坊物料庫後苑東門藥庫內茶紙

庫御厨御膳厨供庖務內物庫外物料庫油庫醋庫

都水監院物料庫西水磨庫東水磨務大通門水磨

器庫都茶庫內衣庫朝服法物庫祗候庫權貨務內

藏庫左藏庫布庫奉宸庫尚衣庫內香藥庫退材場

東西案務竹木務左右廟店宅務 諸倉 下知司

京 兩排岸司 廣 左右街司左右金吾仗司西太一宮

鑄瀉務開封府步驛致遠務車營務諸門并府界馬

遞鋪分隸三司提舉司開封府

熙寧以後之制

河北路騎軍之額自騎射而下十有二步軍之額自

奉化而下二十有六並改號曰禁勝凡一百一十二

宋史一百八十九

五百令十... 指揮二萬九千二百七十一人 橋道瀘州城守城馬

監州廣平衛州并... 騎射... 廣平衛州并... 騎射... 廣平衛州并... 騎射...

衛隊... 保靜... 輕騎... 順節... 定... 衛隊... 保靜... 輕騎... 順節... 定...

深... 奉化... 懷... 廣... 制... 成... 深... 奉化... 懷... 廣... 制... 成...

捷... 武... 懷... 廣... 制... 成... 捷... 武... 懷... 廣... 制... 成...

虜... 定... 和... 保... 順... 滄... 清... 遠... 虜... 定... 和... 保... 順... 滄... 清... 遠...

第... 指... 威... 勇... 滄... 崇... 勝... 第... 指... 威... 勇... 滄... 崇... 勝...

二... 蕭... 寧... 廣... 濟... 通... 利... 二... 蕭... 寧... 廣... 濟... 通... 利...

乾... 宣... 廣... 威... 府... 乾... 宣... 廣... 威... 府...

河... 東... 路... 騎... 軍... 之... 額... 自... 威... 遠... 而... 下... 二... 步... 軍... 之... 額... 自... 左... 衛...

而... 下... 十... 有... 八... 並... 改... 號... 曰... 雄... 猛... 凡... 五... 十... 二... 指... 揮... 一... 萬... 二...

千... 四... 百... 一... 十... 八... 本... 城... 千... 四... 百... 一... 十... 八... 本... 城...

德... 鳳... 左... 衛... 右... 衛... 德... 鳳... 左... 衛... 右... 衛...

弓... 箭... 順... 安... 順... 箭... 順... 安... 順... 箭... 順... 安... 順...

平... 開... 遠... 定... 保... 平... 開... 遠... 定... 保...

定... 保... 節... 定... 保... 節... 定... 保... 節...

定... 保... 節... 定... 保... 節... 定... 保... 節...

定... 保... 節... 定... 保... 節... 定... 保... 節...

定... 保... 節... 定... 保... 節... 定... 保... 節...

定... 保... 節... 定... 保... 節... 定... 保... 節...

定... 保... 節... 定... 保... 節... 定... 保... 節...

定... 保... 節... 定... 保... 節... 定... 保... 節...

五百个

勇

廣

平

感

陝

街

揮

順

城

鳳

遼

遼

遼

遼

遼

遼

遼

遼

遼

遼

遼

遼

遼

遼

遼

遼

遼

遼

遼

武捷

宣勇

武捷

武捷

武捷

武捷

武捷

武捷

武捷

武捷

武捷

武捷

武捷

武捷

武捷

武捷

武捷

武捷

武捷

武捷

武捷

武捷

武捷

武捷

武捷

武捷

武捷

武捷

武捷

武捷

武捷

武捷

武捷

武捷

武捷

武捷

武捷

武捷

武捷

武捷

武捷

武捷

武捷

武捷

武捷

武捷

武捷

武捷

武捷

武捷

武捷

武捷

武捷

武捷

武捷

武捷

武捷

武捷

武捷

武捷

武捷

武捷

武捷

武捷

武捷

武捷

武捷

武捷

武捷

武捷

武捷

武捷

武捷

武捷

武捷

武捷

武捷

武捷

武捷

武捷

武捷

武捷

武捷

武捷

武捷

武捷

武捷

武捷

武捷

武捷

武捷

武捷

武捷

武捷

武捷

武捷

武捷

武捷

武捷

武捷

武捷

武捷

武捷

武捷

武捷

武捷

武捷

武捷

武捷

武捷

武捷

武捷

武捷

武捷

武捷

武捷

武捷

武捷

武捷

武捷

武捷

武捷

武捷

武捷

武捷

武捷

武捷

武捷

武捷

武捷

武捷

武捷

武捷

武捷

武捷

武捷

武捷

武捷

武捷

武捷

武捷

武捷

武捷

武捷

武捷

武捷

武捷

武捷

武捷

武捷

武捷

武捷

武捷

武捷

武捷

武捷

武捷

武捷

武捷

武捷

武捷

武捷

武捷

武捷

武捷

武捷

武捷

武捷

武捷

武捷

武捷

武捷

武捷

武捷

京東路騎軍之額自騎射而下有三步軍之額自左
衙而下有七並改號曰奉化凡五十四指揮一萬四

千七百五十人壯城青密濰登馬監東平裝卸京南

城諸騎射南京曹徐齊雜威邊南京青鄆密徐曹昭武

京南肅戎曹單勇單安武鄆必敵鄆決勝濟靜山充勇

敢密沂元符二年環定邊徐安東登衙隊曹左衙京

右衙南京徐鄆曹開武懷化曹保寧開遠濟安平齊

武勇雜靜海徐崇順青忠略淄安海水軍登寧濟

萊建武密壯武青徐曹密密崇武濰崇寧寧三年詔

北開封川府創置馬步軍五萬人步軍以崇武為本

城曹

京西路騎軍之額自騎射而下六步軍之額自奉化

而下一十有五並改號曰勁武凡四十五指揮一萬

五千一百五十人橋道開道鄭步驛會道橋道

京採造京牢城壯城馬監原武西京洛陽三

水磨鄭東西八作京西騎射許京河陽陳威邊西京河

襄鄧滑穎汝均定邊游奕許衙隊陳保忠滑奉

化鄭許穎懷化許開山京西隨身唐永安西耀武河陽

歸定河壯武襄京穎汝光化靜江陳暮三略陳寧淮忠

順頌崇寧登江襄保定陽信懷寧房宣節崇化

宋史卷二百五十二

光長劔滑西懷化許防城均威勇西廣濟陳靜淮蔡

淮南路騎軍之額自威邊而下六步軍之額自左衙

而下二十有七並改號曰寧淮凡一百二指揮四萬

一十二百八十五人橋道壽水運泰梢工都楚真雜作

都壽紫發通和水軍橋道泗車軍真鹽車泰新招

梢工真拔頭水軍泗牢城州裝卸毫剩員直毫永威

遠毫飛將毫馬關若保勝光武勝泗揀中騎射揚

和通舒滁連水高郵無為左衙通平難濠奉化楊壽

宿濠和通泰楚舒真高郵開遠揚楚六奇楚武勇泰懷安

泰靜海通宿水軍揚廬壽光海和泰楚舒真耀

武泰壯武揚廬壽黃光海和連寧淮忠順楚勇壽

勝揚寧順廬備追泗三捷滁寧化舒保勝光懷仁黃

保節舒廣濟宿海泰通泗連水寧化水軍奉化泗捍

海通

兩浙路步軍之額自捍江而下三並改號曰崇節凡

五十一指揮一萬九千人水軍歸州船坊明船務魏

車軍曹採造明樓店務抗江橋院明堰車張安京口

清務魏捍江疏本城魏鼓角將魏

在南路騎軍之額自捍江而下一步軍之額自効勇而

下五並改號曰効勇凡五十二指揮一萬六千六百

守四百令十個

五十人水軍

江寧洪慶官軍鎮信太平池江重運寧

貢運集水運

臨指二部共造船官匠步驛駐牢城

軍州壯城

洪下卸錢監江鐵木匠營酒務營竹匠營

池酒務雜役

鄒揀中騎射鎮信廣德南康南安建昌

臨國効勇

江寧本城南靜江南安崇寧二

節

洪慶江池統信太平吉筠交撫與國

荆湖路騎軍之額自騎射而下一步軍之額自左衙

而下二十並改號曰宣節凡四十四指揮一萬一千

三百人步驛開水軍潭船坊鼎渡船都潭清務船坊

鐵作潭騎射鼎江改潭鄂岳安潭復威邊安衙隊陝左

馬射鼎水道柳邵桂陽

衙安水軍

江陵潭衡水郴邵岳復寧遠復壯城潭

復靜江

江陵潭岳鼎三略鼎寧淮澄崇寧岳澄江辰

宣節

南路諸州軍監北路岳潭鼎荆門諸監熙步捷

全威掉歸

江陵保節鄂崇節潭威勇安牢城驛縣中軍

將

潭揀中揀中宣節潭鼓角將開

福建路步軍之額自水軍而下一步改號曰保節凡

三十三指揮一萬一千一百五十人水軍福建潭保

節

潭崇節潭

廣南路騎軍之額自驍山而下一步軍之額自水軍

而下十並改號曰清代凡八十二指揮一萬二千七

百

五百个

百人步驛

循省驛造船湯灣驚網水軍廣城面

本城馬軍

廣水軍廣城面

英賀封

新嘉慶廣城面

尋責抑

廣城面

尋連

廣城面

尋貢

廣城面

少壯者

巡海水軍廣本城

請置

海軍廣本城

昭若

廣城面

年十月

詔川

陝招

棟是額

四川路

步軍之額自開遠而下十並改號曰克寧凡

一百一十一

指揮二萬三千四百人自河北路至此

數並因

元豐以前其橋道與橋閣龍劍文防河羅城

後增改

各隨軍額

都牢城

益梓開遠劍水軍與靜江利懷遠元廣塞元

三克寧

成都漢雅印嘉綿陵彭眉簡戎第普資梓

泉克寧

合瀘遂渠昌果懷安廣安興元洋利龍劍蓬

壁文典

安德三泉夔渝涪威棹諸州軍劔安德夔渝

萬安懷信

利順化與本城嶽武寧元豐七年詔成都

指揮置馬

軍騎射

侍衛步軍

司宣効棟中宣効棟中六軍武嚴左右龍

武軍左右

羽林軍左右神武軍左右武肅武和忠靖

神衛剝員

軍頭司備軍諸司庫務河清馬遞鋪等役

宋史一百八十九

卷一百八十九

卒朝服法物庫籍田司隸太常寺

東西作坊作坊物料庫東西廣備皮角庫隸軍器監

車營致遠務養象所左右驥驥院左右天駟監養

上下監鞍轡庫駝坊皮剝所御葦院隸太僕寺

文思院綾錦院西染裁造院隸少府監

軍器衣甲庫儀鸞司左右金吾仗司左右街司六軍

儀仗司軍器什物庫隸衛尉寺

河清街道司隸都水監

修內司東西八作司竹木務東西退材場事材場東

西室務作坊物料庫隸將作院

御厨翰林司牛羊司法酒庫內酒坊外物料庫醕厰

油庫隸光祿寺

左藏庫布庫香藥庫都茶庫左口廂店宅務修造權

貨務祇候庫隸太府寺

修倉司四園苑都水磨排岸司裝卸金明池雜役隸

司農寺

醴泉觀萬壽觀集禧觀西太一宮禮賓院隸鴻臚寺

廣固隸修治京城所

孳生監隸樞密院

府界諸門馬迹鋪隸通善駕部已上並元豐以前所

四百七十七
錄後皆因之

建炎後禁廟兵

威果

紹興與慶元溫台平
紹興與慶元溫台平

寧國南康

全捷

中興立抗慶元平

寧國寶

雄節

中興立抗慶元平

溫發

威捷

紹興立威勝

虎隆

雄略

中興立威勝

江建昌

武雄

中興立威勝

靜江

廣節

中興立威勝

中興親

澄海

中興立威勝

建炎後廟兵

武嚴

中興立威勝

剽員

中興隸步軍

廣豐倉剽員

立中興

廣効

中興有棟

廣効

御營

中興在

武和

中興在

中興在

忠靖

封屬

奉化

中興在

勁武

中興在

崇勝

中興在

雄猛

中興在

中保

寧淮

中興在

捍江

抗宣

中興在

桂陽

靖効

中興在

保節

克寧

中興在

道沅

清化

中興在

牢城

崇節

中興在

指一

清化

中興在

罪配

崇節

中興在

嚴鎮

江溫

元開

中興在

橫江

中興在

建寧

清務

中興在

山場

効勇

中興在

寧國

靖安

中興在

靜江

威果

中興在

嘉靖丙辰年

宋史志卷之三

十一

監生揭公刊

揮澄海中興武岡全豐國監中興立建寧駕網中興立長運中興立

修江中興杭都作院中興杭小作院中興立杭清湖閘中興立杭開

湖司中興立杭北城堰中興立杭西河廣濟中興立杭樓店務中興立杭

長安堰閘中興立杭秤斗務中興立杭壯城帥府望郡立之鼓角匠船

務中興杭

志卷第一百四十二

志卷第一百四十三

宋史一百九十

開禧回司程國寶國置事前奉表相與修國為經遠事

勅修

兵四 鄉兵一

陝西保毅 河北陝西強人此若戶 河北忠

河北河東強壯 河北等路弓箭社 河東陝西弓箭手

鄉兵者選自戶籍或土民應募在所團結訓練以為

防守之兵也周廣順中點秦州稅戶充保毅軍宋因

之自建隆四年分命使臣往關西道令調發鄉兵赴

慶州咸平四年令陝西係稅人戶家出一丁號曰保

毅官給糧賜使之分番戍守五年陝西緣邊丁壯充
保毅者至六萬八千七百七十五人七月以募兵離
去鄉土有傷和氣詔諸州點充強壯戶者稅賦止令
本州輸納有司不得文移之先是河北忠烈官身無
人承替者雖老疾不得停籍至是詔自今妻無家業
代替者放令自便自是以至天禧間并代廣銳老病
之兵雖非親屬而願代者聽河北疆壯恐奪其農時
則以十月至正月旬休日召集而教閱之忠烈官男
廣銳之歸農而闕員者自京差補成於河上而歲
月久遠者則特為遷補貧獨而無力召替者則令逐

處保明放停當是時河北河東有神銳忠勇強壯河
北有忠順強人陝西有保毅砦戶強人強人弓手河
東陝西有弓箭手河北東陝西有勇義麟州有義兵
川峽有土丁壯丁荆湖南北有弩手土丁廣南東西
有槍手土丁邕州有溪洞壯丁土丁廣南東西有壯
丁當仁宗時神銳忠勇疆壯久廢忠順保毅僅有存
者康定初詔河北河東添籍疆壯河北凡二十九萬
三千河東十四萬四千皆以時訓練自西師屢衄正
兵不足乃籍陝西之民三丁選一以為鄉弓手未幾
刺克保捷為指揮一百八十五分戍邊州西師罷多

宋史卷一百九十一
宋史卷一百九十一
二
揀放馬慶曆二年籍河北強壯得二十九萬五千揀
十之七為義勇且籍民丁以補其不足河東揀籍如
河北法其後議者論義勇為河北伏兵以時講習無
待儲廩得古寓民於農之意惜其東於列郡止以為
城守之備誠能令河北邢冀二州分東西兩路命二
郡守分領以時閱習寇至即兩路義勇翔集赴援使
其腹背受敵則河北三十餘所常伏銳兵矣朝廷下
其議河北帥臣李昭亮等議曰昔唐澤潞留後李抱
真籍戶丁男三選其一農隙則分曹角射歲終都試
以示賞罰三年皆善射舉部內得勁卒二萬既無廩

費府庫益實乃繕甲兵為戰具遂確視山東是時天
下稱昭義步兵冠於諸軍此近代之顯効而或謂民
兵祇可城守難備戰陣非通論也但當無事時便分
義勇為兩路置官統領以張用兵之勢外使敵人疑
而生謀內亦挫動衆心非計之得姑令在所點集訓
練三二年間武藝稍精漸習行陣遇有警得將臣如
抱真者統馭制其陣隊示以賞罰何敵不可戰或至
於部分布刻量敵應機繫於臨時便宜亦難預圖况
河北河東皆邊州之地自置義勇州縣以時接閱耳
目已熟苟同無疑詔如所議治平元年宰相韓琦言

古者籍民為兵數雖多而贍至薄唐置府兵最為近
之後廢不能傳今之義勇河北幾十五萬河東幾八
萬勇悍純實出於天性而有物力資產父母妻子之
所係若稍加練簡與唐府兵何異陝西嘗刺弓手為
保捷河北河東陝西皆控西北事當一體請於陝西
諸州亦點義勇止涅手背一時不無小擾終成長利
天子納其言乃遣籍陝西義勇得十三萬八千四百
六十五人是時諫官司馬光累奏謂陝西頃嘗籍鄉
弓手始諭以不去鄉里既而涅為保捷正兵遣戍邊
州其後不可用遂汰為民徒使一路騷然而於國無

補且祖宗平一海內曷嘗有義勇哉自趙元昊反諸
將覆師相繼終不能出一旅之衆涉區脫之地當是
時三路鄉兵數十萬何嘗得一人之力議者必曰河
北河東不用衣廩得勝兵數十萬閱教精熟皆可以
戰又兵出民間合於古制臣謂不然彼數十萬者虛
數也閱教精熟者外貌也兵出民間者名與古同而
實異蓋州縣承朝廷之意止求數多閱教之日觀者
但見其旗號鮮明鉦鼓備具行列有序進退有節莫
不以為真可以戰殊不知被猶聚戲若遇敵則瓦解
星散不知所之矣古者兵出民間耕桑所得皆以衣

食其家故處則當足出則精銳今既賦歛農民粟帛以給正軍又籍其身以為兵是一家而給二家之事也如此民之財力安得不屈臣愚以為河北河東已刺之民猶當放還况陝西未刺之民乎帝弗聽於是三路鄉兵唯義勇為最盛熙寧以來則尤重蕃兵保甲之法餘多承舊制前史沿革不復具述取其有損益者著于篇南渡而後土守雖不及前而兵制多仍其故凡其鄉兵皆兵之可攷者皆附見焉

陝西保毅開寶八年發渭州平涼潘源二縣民治城隍因立為保毅弓刀箭手分戍鎮砦能自置馬免役送

死以親屬代因周廣順舊制也咸平初秦州極邊止置千人分番守戍上番人月給米六斗仲冬賜指揮使至副都頭紫綾綿袍十將以下皂綾袍五年點陝西沿邊丁壯充保毅凡得六萬八千人給資糧與正兵同戍邊郡慶曆初詔悉刺為保捷軍唯秦州增置及二千人環慶保安亦各籍置是時諸州總六千五百十八人為指揮三十一皇祐五年涇毅都總管程戡上言陝西保毅近歲止給役州縣無復責以武技自黥刺為保捷而家猶不免於保毅之籍或折賣田產而得產者以分數助役今秦州僅三千人久廢農

業請罷遣詔自今敢私役者計傭坐之治平初詔置保毅田承名額者悉揀刺以爲義勇熙寧四年詔廢其軍環慶砦戶強人弓手九年詔如禁軍法上其籍隸于馬軍司廩給視中禁軍

河北忠順自太宗朝以瀛莫雄霸州乾寧順安保定軍置忠順凡三千人分番巡徼隸沿邊戰權巡檢司自十月悉上人給糧二升至二月輪半營農慶曆七年夏竦建議與正兵參戍八年以水沴多逋亡者權益正兵代其闕額皇祐四年權放棄業農後不復補河北陝西強人砦戶強人弓手名號不一咸平四年

募河北民諳契丹道路勇銳可爲間伺者充強人五都頭指揮使無事散處田野寇至迫集給器甲口糧食錢遣出塞偷斫賊壘能斬首級奪馬者如官給虜獲財畜皆畀之慶曆二年環州亦募涅手皆自備器械并馬置押官甲頭隊長戶四等以下免後上番防守月給奉廩三年涇原路被邊城砦悉置環慶二州復有砦戶康定中以沿邊弓手涅手皆充有警召集防戍與保毅弓手同大順城西谷砦有彊人弓手天禧慶曆間募置番戍爲巡徼斥候日給糧人賦田八十畝能自備馬者益賦四十畝遇防秋官給器甲下

番隨軍訓練為指揮六

河北河東強壯五代時瀛霸諸州已置咸平三年詔河北家二丁三丁籍一四丁五丁籍二六丁七丁籍三八丁以上籍四為強人五百人為指揮使百人為都置正副都頭二人節級四人所在置籍擇善騎射者第補校長聽自置馬勝甲者獨其六役五年募其勇敢團結附大軍為柵官給錢甲景德元年遣使分詣河北河東集強壯借庫兵給訓練非緣邊即分番迭教寇至悉集守城寇退營農至康定初州縣不復閱習其籍多亡乃詔二路選補增其數為伍保迭糾游惰及作奸者二十五人為團置正副都頭各一人五都為指揮使各以階級伏事年二十係籍六十免取家人或他戶代之歲正月縣以籍上州州以籍奏兵部按舉不如法者廢齊二年悉揀以為義勇不預者釋之而有其籍以備守葺城池而河東強壯自此浸廢矣其募於河北者舊給塘泊河淤之田力不足以耕重苦番者應募者官為廩等七年罷之以其田募民耕戶兩項蠲其賦以為保甲

河東陝西弓箭手周廣順初鎮州諸縣十五取材勇者一人為之餘九戶資以器甲易糧建隆二年詔釋

四日不...
之凡一千四百人景德二年鎮戎軍曹瑋言有民
應募為弓箭手者請給以閒田蠲其雜賦有言可參
正兵為前鋒而官無資糧戎械之費詔人給田二頃
出甲士一人及三頃者出戰馬一匹設營及列部伍
補指揮使以下募兵有功勞者亦補軍都指揮使置
巡檢以統之其後鄜延慶慶涇原并河東州軍亦各
募置慶曆中諸路總三萬二千四百七十四人為指
揮一百九十二是時河東都轉運使歐陽脩言代州
崑崙寧化火山軍被邊地幾二三萬頃請募銀種充
弓箭手詔宣撫使范仲淹議以為便遂以崑崙軍北

草城川禁地募人拒敵界十里外占耕得二千餘戶
歲輸租數萬斛自備弓馬涅手背為弓箭手既以并
州明鎬沮議而止至和二年韓琦奏訂鎬議非是曰
昔潘美患契丹數入寇遂驅旁耕民內徙苟免一時
失備之咎其後契丹講和因循不復許人復業遂名
禁地歲久為戎人侵耕漸失疆界今代州寧化軍有
禁地萬頃請如草城川募弓弩手可得田千餘戶下
并州富庶議粥請如琦奏詔且為條視山坡川原均
給人二頃其租秋一輸川地畝五升坂原地畝三升
毋折變科徭仍指揮即山險為屋以便居止備征防

四百八十八
無得擅役先是麟府豐州亦以間田募置人給產資
口糧二石而德順軍靜邊等堡外亦募置人充為勁勇
夏人利其地數來爭占朝廷為禁征戍守三治平末
河東七州軍弓箭手總七千五百人陝西十州軍并
砦戶總四萬六千三百人先是康定元年詔麟府州
募歸業人增補義軍俾耕本戶故地面免其稅租其
制與弓箭手畧同而不給田廩宣二年兵部上河東
七郡舊籍七千五百今籍七千陝西十郡并砦戶舊籍
四萬六千三百今唯秦鳳有此砦戶三年秦鳳路經略
使李師中言前年築熟羊等堡募置番部獻地置弓箭

手迄今三年所募非良民初米嘗團結訓練踴力田
事今當置屯列堡為戰守計置屯之法百人為屯授
田於旁塞堡將校領農事休即教武技其年具農器
旗鼓之屬並官予置堡之法諸屯併力自近及遠築
為堡以備寇至寇退則悉出掩擊從之五年趙尚為
廊延路以其地萬五千九百頃募漢蕃弓箭手四千
九百人帝嘉其能省募兵之費褒賞之六年高言新
募弓箭手願習武技請更番代正兵歸京師詔審度
之十月詔熙河路以公田募弓箭手其旁塞民強勇
願自占田出租賦縣保伍或義勇願應募或民戶願

四百一十
受蕃部地者聽七年正月帶御器械王中正詣熙河
路以上田募弓箭手所募人毋拘路分遠近不依常
格差官召募仍親提舉三月王恕言河州近城川地
招漢弓箭手外其山坡地招蕃弓箭手人給地一項
蕃官兩項大蕃官三項仍募漢弓箭手等為甲頭候
招及人數補人員與蕃官同管自來出軍多為漢兵
盜殺蕃兵以為首功今蕃兵各願於左耳前刺蕃兵
字從之十月中書條例司乞五路弓箭手若戶除防
拓巡警及緩急事許差發外若脩城諸役即申經略
安撫鈐轄司其有摺差發及科配和雇者並科運制

之罪從之其並州路義軍廣南槍手土丁峒丁湖南
弩手福建鄉丁槍手依此法八年詔涇原路七駐泊
就糧上下番正兵弓箭手蕃兵約七萬餘人分為五
將別置熙河策應將副十年知延州呂惠卿言自熙
寧五年詔到弓箭手只是權行差補未嘗圍定指揮
本司見將本路團結將分團成指揮都分置立將校
統轄即於臨時易為勾集從之元豐二年計議措置
邊防所言以涇原路正兵漢蕃弓箭手為十一將分
駐諸州從之三年詔弓箭手兵騎各以十人為隊
置引戰旗頭左右傑旗及以本屬百首將校為擁隊

並如正軍法蕃提生蕃最勇山河戶亦如之凡募弓
箭手蕃提生強人山河戶不以等樣第募有保任年
十七已上弓射七斗任負帶者廊延路新舊蕃提生
環慶路強人諸路漢弓箭手廊延路歸明界保教蕃
戶弓箭手皆湔於手皆四年涇原路經略司言本路
弓箭手闕地九千七百頃渭州隴山一帶川原陂地
四千餘頃可募弓箭手二千餘人或不願應募乞收
其地入官熙河路都經制司言之依熙河舊例許涇
原秦鳳路環慶及熙河路弓箭手投換仍帶舊戶田
土耕種二年即入收官別招弓箭手皆從之五年正

月廊延路經略司乞以新收復米脂吳堡義合細浮
圖塞門五砦地置漢蕃弓箭手及春耕種其約束補
職並用舊條從之二月詔提舉熙河等路弓箭手營
田等部共為一司隸涇原路制置司四月詔蕃弓箭
手陣亡依漢弓箭手給贖弓箭手出戰因傷及病羸
不能自還者並依軍例賜其家七月提舉熙河路弓
箭手營田等部司康識兼提舉營田張大寧言乞應
新收復地差官分畫經界選知農事兩軍耕佃頃一
人其部押人員節級及在助人工歲入賞罰並用熙
河官莊法餘並招弓箭手營田每五十頃為一營差

四百八
請農事官一員幹當從之六年鄜延路經略司言弓
箭手於近重縣置田兩處立戶及四丁已上乞取一
丁為保甲一丁為弓箭手有二丁至三丁即且令充
弓箭手詔保甲願充弓箭手者聽其見充弓箭手與
當丁役毋得追就保甲陝西河東亦如之八年詔罷
秦鳳路置場集募弓箭手令經略司購求土人習教
所宜立法元祐元年詔罷提舉熙河等路弓箭營田
蕃部司三年兵部言涇原路隴山一帶係官地例為
人侵冒略無色役非自朝廷置局招置標撥無以杜
絕姦弊從之其後殿前司副都指揮使劉昌祚奏根

括隴山地凡一萬九百九十頃招置弓箭手人馬凡
五千二百六十一賜敕書登諭四年詔將隴山一帶
弓箭手人馬別置一將管幹仍以涇原路第十二將
為名五年詔戶部遣官往熙河蘭岷路代孫路措置
弓箭手土田紹聖元年樞密院言熙河蘭岷路經略
司奏本路弓箭手自展置以來累經戰鬪內有戰功
補三班差使已上之人欲並遣歸所屬差使仍以其
地令親屬承刺如無即別召人承之二年正月詔自
今漢蕃人互授弓箭手者官司不得收刺違者杖一
百五月詔在京府界諸路為軍槍手並改充弓箭手

四百八
燕習耆槍四年詔張詢巴宣等招安西金城膏腴地頃畝可以招置弓箭手若干人具圖籍以聞元符元年二月樞密院言傳奏近往涇原與童蒙講究進集天都山南等處今相度如展置青南訥心須置一將乞權於熙秦兩路較那新城內土田并召弓箭手仍置提舉官二員熙秦兩路弓箭手每指揮以三百人為額乞作二十指揮招置不一二年間須得數千民兵以充武備從之七月詔陝西河東路新城若合招弓箭手投換其元祐八年四月不得招他路弓箭手指揮勿用三年提舉涇原路弓箭手安師文

知涇州罷提舉弓箭手司崇寧元年九月樞密院勘會陝西五路并河東自紹聖開斥以來疆土至廣遠者數百里近者不減百里罷兵以來未曾措置田多膏腴雖累降詔置弓箭手類多貧乏或致逃走州縣鎮砦汚吏豪民冒占沃壤利不及於平民且並緣舊疆侵占新土今遣官分往逐路提舉措置應緣新疆土田分定腴瘠招置弓箭手推行新降條法舊弓箭手如願出佃新疆亦仰相度施行詔湯景仁河東路董采秦鳳路陶節夫環慶路安師文鄜延路並提舉弓箭手元符二年罷提舉司今復置崇寧二年十一月安師文奏

據權通判德順軍事盧逢原申根括打量出四將地
分管下五砦新占舊邊壕外地共四萬八千七百三
十一頃有奇乞特賜優賞詔安師文特授左朝議大
夫差遣如故盧逢原持授朝請卽二年九月熙河路
都轉運使鄭僅奉詔相度措置熙河新疆邊防利害
僅奏朝廷給田養漢蕃弓箭手本以藩扞邊面使顧
慮家產人自爲力今拓境益遠熙秦漢蕃弓箭手乃
在腹裏理合移出然人情重遷乞且家選一丁官給
口糧團成耕夫使佃官莊遇成熟日除糧種外半入
官半給耕夫候稍成次第聽其所便從之五年三月

趙挺之言湟鄯之復歲費朝廷供億一千五百餘萬
鄭僅初建官莊之議朝廷令會計其歲入凡五莊之
入乃能支一莊之費蓋鄯湟乃西蕃之二小國湟州
謂之邈川鄯州謂之青唐與河南本爲二國其地濱
河多沃壤昔三國分據時民之供輸於其國厚而又
每族各有酋長以統領之皆衣食贍足取於所屬之
民自朝廷收復以來名爲使蕃民各占舊地以居其
實屢更戰鬪殺戮窟逐所存無幾今兵將官帥臣知
州多召閑民以居貪冒者或受金乃與之地又私取
其羊馬駝畜然無一毫租賦供官若以昔輸於三國

者百分之一入於縣官即湟州資費有餘矣帝深然之翌日知樞密院張康國入見力言不可使新民出租恐致擾動衆情且言蕃民既刺手背為兵安可更出租賦帝因宣諭新民不可搖動兼已令多招弓箭手矣挺之奏弓箭手官給以地而不出租此中國法也若蕃兵則其舊俗既輸納供億之物出戰又人皆為兵非弓箭手之比今朝廷所費不貲經營數年得此西蕃之地若無一毫之入而官吏戍卒饋餉之費皆出於朝廷何計之拙也帝曰已今姚雄經畫時累詔令雄括空閑地召人耕墾出課故深以挺之所奏

為然挺之又云鄯湟之復羌人屢叛溪撻羅微走降夏國夏國納之時時寇邊兵不解嚴而饋運極艱和糴入粟鄯州以每石價至七十貫湟州五十餘貫蓋倉場利於客人入中乞取而官吏利於請給斛斗中官獲利百倍人人皆富是以上下相蒙而為朝廷之害熙寧二年熙河運司以歲計不足乞以官茶博糴每茶三斤易粟一斛其利甚博朝廷謂茶馬司本以博馬不可以博糴於茶馬司歲額外增買川茶兩倍茶朝廷別出錢二百萬給之令提刑司封椿又令茶馬官程之邵兼領轉運使由是數歲邊用粗足及挺

之再相熙河漕司屢申以軍糧不足為急乃令會去年拋降錢數共一千一百萬馱一馱價直三千至四十千二百馱所轉不可勝計今年已降撥銀錢絹等共九百萬乃令更支兩倍茶一百萬馱張康國同進呈得旨乃密檢元豐以來茶惟用博馬指揮以進然康國不知兩倍茶自非博馬之數而何執中鄧洵武維然和之由是兩倍茶更不支給而鄯湟兵費不給矣七年詔邊地廣而耕墾未至膏腴荒閑芻粟翔踴歲糴本不貲昨累降指揮令涇原路經略司與提舉弓箭手司措置召人開墾以助塞下積粟為備邊無

窮之利訪聞提舉弓箭手司與經略司執見不同措置議論不務和協其提舉涇原路弓箭手錢歸善可罷大觀三年二月臣僚言自復西寧州饋給每多而儲積未廣買價數增市物隨踴地利不闢兵籍不敷蓋招置之術失講勸利之法未興也乞委帥臣監司講求或募或招何為而可足弓箭手之數以期于不闕或拘或誘何為而使蕃部者業而責以耕耘田既墾則穀自盈募既充而兵益振是收班超之功盡充國之利也詔熙河洮岷前後收復歲月深久得其地而未得其利得其民而未得其用地利不闢兵籍不

數歲仰朝廷供億非持久之道可令詳究本末條畫
來上政和三年秦鳳路經略安撫使何常奏自古行
師用兵或騎或步率因地形兵法曰蕃兵惟勁馬奔
衝漢兵惟強弩犄角蓋蕃長於馬漢長於弩也今則
不然西賊有山間部落謂之步跋子者上下山坡出
入溪澗最能踰高超遠輕足善走有平夏騎兵謂之
鐵鷄子者百里而走千里而期最能倏往忽來若電
擊雲飛每於平原馳騁之處遇敵則多用鐵鷄子以
爲衝冒奔突之兵山谷深險之處遇敵則多用步跋
子以爲擊刺掩襲之用此西人步騎之長也我諸路

並塞之民皆是弓箭手地分平居以田獵騎射為能
緩急以追逐馳騁相尚又沿邊土兵習於山川慣於
馳驟閑東戍卒多是硬弩手及標牌手不惟扞賊勁
矢亦可使賊馬驚潰此中國步騎之利也至道中王
超丁罕等討繼遷是時馬上用弩遇賊則萬弩齊發
則不能措手足而遁又元豐間劉昌祚等趨靈州賊
衆守隘官軍不能進於是用牌子為先鋒賊下馬臨
官軍其勢甚勝昌祚等乃以牌子踢跳閃爍振以響
環賊馬驚潰若遇賊於山林險隘之處先以牌子扞
賊次以勁弓強弩與神臂弓射賊先鋒則矢不虛發

而皆穿心達臆矣或遇賊於平原廣野之間則馬上用弩攢射可以一發而盡殪兼牌子與馬上用弩皆已試之效不可不講前所謂勁馬奔衝強弩掎角其利兩得之而賊之步跋子與鐵鷄子皆不足破也又步兵之中必先擇其魁健材力之卒皆用斬馬刀別以一將統之如唐李嗣業用陌刀法遇鐵鷄子衝突或掠我陣脚或踐踏我步人則用斬馬刀以進是取勝之一竒也詔樞密院劄與諸路經略司四年詔西羌久為邊患乍叛乍服謫詐不常頃在先朝使者在廷猶或犯境今植養積歲屢饑久困雖誓表已進羌

夷之性不保其往脩備禦於無事之時戒不虞於萃聚之際正在今日可令陝西河東路帥臣訓練兵伍除治軍器繕修樓櫓收積芻糧常若寇至不可謂已進誓表輒或弛怠墮其姦謀所有弓箭手蕃兵常令優恤逃亡者可速招補貧乏者亦令貸借將佐偏裨如或輒懦失職具名以聞或寇至失事並行軍法五年二月詔陝西河東逐路自紹聖開拓邊疆以來及西寧湟廓洮州積石等處新邊各有包占良田並合招置弓箭手以為邊防籬落至今累年曠土尚多應募人數未廣蓋緣自罷專置提舉官隸屬經略司事

權不專頗失措置根括打量催督開墾理斷交侵等職事盡在極邊帥臣無由親到即今夏人通貢邊鄙安靜若不乘此委官往來督責多方招刺弓箭手墾闢閑田補助邊計以寬飛輓之勞竊慮因循寔久曠土愈多銷耗民兵人額有害邊防大計兼提舉文臣玩習翰墨多務安養罕能衝冒寒暑可令陝西河東逐路並復置提舉弓箭手司仍各選差武臣一員充理任請給恩數等並依提舉保甲條例施行每路各置幹當公事使臣二員仍每歲令樞密院取索逐路招到弓箭手并開墾過地土比較優劣殿最取旨黜

陝合措置事節所差官條畫以聞八月樞密院言欲將近裏弓箭手地但有爭訟侵冒之處並行打量庶幾杜絕侵冒之弊從之是月提舉河東路弓箭手司奏本司體訪得沿邊州軍逐處招置弓箭手多將人戶舊用工開耕之地指射剽奪其舊佃人遂至失業且所出租僅比佃戶五分之一於公私俱不便今於將係官莊屯田已有人租佃及五年者並不在招置弓箭手請射之限其河東路察訪司初不以邊防民兵為重姑息佃戶致有此弊欲乞應熙寧八年以前人戶租佃官田並先取問佃人如願投刺弓箭手每

出一丁許依條給見佃田二頃五十畝充人馬地若不願充弓箭手及出丁外尚有請占不盡地土即拘收入官從之十一月詔邊防司奏據提舉熙河蘭湟路弓箭手何灌申漢人買田常多比緣打量其人亦不自安首陳已及一千餘頃若招弓箭手即可得五百人若納租稅每畝三斗五升草二束一歲間亦可得米三萬五石草二十萬束今相度欲將漢人置買到蕃部土田願為弓箭手者兩頃已上刺一名四頃已上刺兩名如願者依條立定租稅輸納其巧為影占者重為禁止從之七年三月詔熙河鄯湟自開拓

以來疆土雖廣而地利悉歸屬羌官兵吏祿仰給縣官不可為後計仰本路帥臣相度以錢糧茶絲或以羌人所嗜之物與之貿易田土田土既多即招置弓箭手入耕出戰以固邊圉宣和六年七月詔已降處分陝西昨因地震摧塌屋宇因而死傷弓箭手內合承襲人速具保明聞奏靖康元年二月臣僚言陝西恃弓箭手為國藩籬舊隸帥府比年始置提舉弓箭手官務取數多自以為功自是選練不精遂使法制寢壞欲乞詳酌罷提舉官以弓箭手復隸帥司務求以振邊聲詔從之河東路依此四月樞密院奏陝西

河東逐路漢弓箭手自來並給肥饒田近年以來多
將舊人已給田分擘招刺新人蓋緣提舉官貪賞欺
蔽務要數多妄行招刺無以激勸朝廷近已罷提舉
官今復隸帥司所轄况當今邊事全藉民兵若不早
計深慮誤事詔令陝西五路制置使錢蓋及陝西河
東逐路帥臣相度措置將已分擘弓箭手田土依舊
改正撥還所有新招到人別行給地務要均濟仍仰
帥臣嚴切奉行是月徐處仁又奏詔並送詳議司熙
寧五年涇原路經略司蔡挺言涇原勇敢二百四十
四人久不揀練徒有虛名臣委二將領季一點閱校

六騎射能否升除補有功者以為隊長其極塞博軍
子嘗歷戰陣者補其闕益其熟戶蕃部以為蕃勇敢
戶一千三百八十人騎一千一百九十四匹挽步一
石馳逐擊刺如法其有功者受勇敢下等奉餘遇調
發則人給奉三百益以芻糧詔諸路如挺言行之六
年樞密院言勇敢効用皆以材武應募從軍廩食既
優曰馬及械之具皆出公上平時只得以家居以勞
勳賞者凡四福而至借職發弓箭手減十資港遠相
遠甚非朝廷第功均賞之意請自今河東鄜延秦鳳
環慶熙河路各以三百涇原路以五百為額第一等

四百个
步射弓一石一斗馬射九斗奉錢千第二等以下通
成一斗奉七百至五百奉者開試於經略司射親及
野戰中者有賞金不中者罰其奉次奉又不中者罷
之戰有功者以八等定賞一仙公據二以為隊長三
守關軍將四軍將五殿侍六三事借差七差使人借
戰其弓箭手有功亦以八等定賞一押官承局二將
虞候十將三副六馬使軍使四副指揮使五都虞候
六都指揮使七三班差使人借職即以關排連者次
遷元豐三年詔涇原路募勇敢如鄜延路以百人為
額自是以後蕃部益衆而弓箭手多蕃兵矣

弓箭社河北舊有之熙寧三年十二月

知定州得勝

言河北州縣近山谷處民間各有弓箭社及獵射人
習慣便利與夷人無異欲乞下本道逐州縣並令
諸色公人及城郭鄉村百姓有武勇願習弓箭者
為之社每歲之春長吏就閱試之北人勁悍緩急可
用從之元祐八年十一月知定州蘇軾言北邊文和
河朔無事沿邊諸郡軍政少弛將驕卒惰緩急恐不
軍用武藝重裝皆不逮陝西河東遠甚雖據即日
事勢三二年間必無警言急然居安慮危有國之常
事素不素講難以應變臣觀祖宗以來沿邊要隘

聚重兵正以壯國威而消敵謀蓋所謂先聲後實形
格勢禁之道耳蓋進取深入交鋒兩陣奮勇禁
旅至於平日保境備禦小寇即須專用若違立人此
古今不易之論也見錯與漢文帝書備息策不過二
事其一曰徒遠方以實空虛其二曰制邊縣以備
國實元慶曆中趙元昊及屯兵四十餘萬招刺宣毅
保捷二十五萬人皆不得其用卒無成功范仲淹劉
滄神世衡等專務整緝悉漢孰云已箭手所以封殖
其家砥礪其人者非一道 潘離既成賊來無所得故
元昊畏臣今河朔西路被邊州軍自澶淵講和以來

百姓自相團結為弓箭社不論家業高下戶出一人
又自相推擇家貧武藝衆所服者為社頭社副錄事
謂之頭目帶弓而鋤佩劍而樵出入山坂飲食長技
與敵國同私立賞罰嚴於官府分番巡邏舖屋相望
若透漏北賊及本土強盜不獲其當番人皆有重罰
遇其警急擊鼓頃刻可發千人器器曰義烏當若寇至
蓋親戚墳墓所在人自為戰敵深畏之先朝名臣帥
定州者韓琦龐籍皆加意指循其人以為爪牙耳目
之用而籍又增損其約束賞罰熙寧六年行保甲法
強壯弓箭社並行廢罷熙寧七年應兩地供輸人戶

除元有弓箭社強壯并義勇之類並依舊存留外更
不編排保甲看詳上件兩次聖旨除兩地供輸村分
方許依舊置弓箭社其餘並令廢罷雖有上件指揮
公私相承元不廢罷只是令弓箭社兩丁以上人云
蓋充保甲以至逐捕本界及他盜賊並若驅使弓箭
社人戶用命捉殺見今州縣全藉此等寅夜防拓効
是弓箭社實為邊防要用其勢決不可廢但以無充
保甲之故召集進呼勞費失業今雖名目俱存責其
實用不逮往日巨竊謂陝西河東弓箭社官給良田
以備甲馬今河朔沿邊弓箭社皆是人戶不業田產

官無絲毫之損而捐軀捍邊器甲鞍馬與陝西河東
無異苦樂相遠未盡其用近日霸州文安縣及真定
府北砦皆有北賊驚劫人戶捕盜官吏拱手相視無
如之何以驗禁軍弓手皆不得力向使州縣逐處皆
有弓箭社人戶致命盡力則北賊豈敢輕犯邊砦如
入無人之境臣已戒飭本路將吏申嚴賞罰加意拊
循其人輒復拾用龐籍舊法為京稍加增損別立條
目欲乞朝廷立法少賜優異明設賞罰以示懲勸今
已密切取會到本路極邊定保兩州安撫廣信順安
三軍邊面七縣一寨內管自來團結弓箭社在三百八

十八社六百五十一火共計三萬一千四百一十一人若朝廷以為可行立法之後更敦將吏當加捐循使三萬餘人分晝夜巡邏盜邊小寇來即擒獲不至埋伏以生戎心而事皆循舊無所改作敵不疑畏無由生事有利無害較然可見奏凡兩上皆不報政和六年詔河北路有弓箭社縣分已令解散異等其逐路縣令佐俟歲終教閱異等帥司具優劣之最各取旨賞罰以為勸沮仍具為令又高陽關路安撫司言大觀三年弓箭社人依保甲法政和保甲格較最優劣縣令各減展磨勘年有三詔依保甲格賞罰施

行宣和七年二月臣僚言往年西路提刑梁揚祖奏請勸誘民戶充弓箭社繼下東路令倣西路例招誘原立法之意不過使鄉民自願入社者閱習武備為禦賊之具爾奈何邀功生事之人唯以入社之民衆多為功厚誣朝廷而斂怨于民又貴州縣急於星火取五等之籍甲乙而次之家至戶到進胥迫脅悉驅之入社更無免者法始行於西路西路既已冒受厚賞於是東路憲司前後論列美謾滋甚近者東路之奏數至二十四萬一千七百人武備優長者一十一萬六千且云此之西路僅多一倍陛下灼知其不然

雖命帥臣與庶訪使者嚴實後受旨以實聞乎今東
路憲司官屬與登滄兩州當職官坐墻者幾二十
人而縣令佐不及焉不知出入阡陌聞勸誘者誰歟
此其誕謾可知矣審如所奏山東之寇旬累月滄特
未見殄滅哉則其所奏二十四萬與十一萬始虛有
名不足以捍賊明矣大抵因緣和擾民不堪其勞則
老弱轉徙道路強壯起為盜賊此亦致寇之一端也
近者仰煩陛下遣將出師授以方略又命近臣持詔
撫諭至於發內庫之藏謹淮甸之粟以振給之寬免
其說祖蕩宥其罪矣丁寧織悉罔不曲盡方將歸伏

田畝以為遠善遠罪之民詎可以其所甚病初之邪
且私有兵器在律之禁甚嚴三路保伍之法雖於農
隙以講武事然猶事舉則兵器藏於官府今弓箭箭社
一切兵器民皆自藏於家不幾於信信陛下斷
自聖心罷京東弓箭社之兵器悉送之官使
民得免非時追呼迫脅之憂以其生應兩路緣弓
箭社推恩者並進等正者義之人壹賜黜責後來
奏請謾亦特賜施行不得不敢妄進
曲說以肆其姦且今日之禁務而謂坐依奏得祖
落職兵器並拘入官弓箭社人休已本指揮放散

三卷第一百四十三

...

