

百

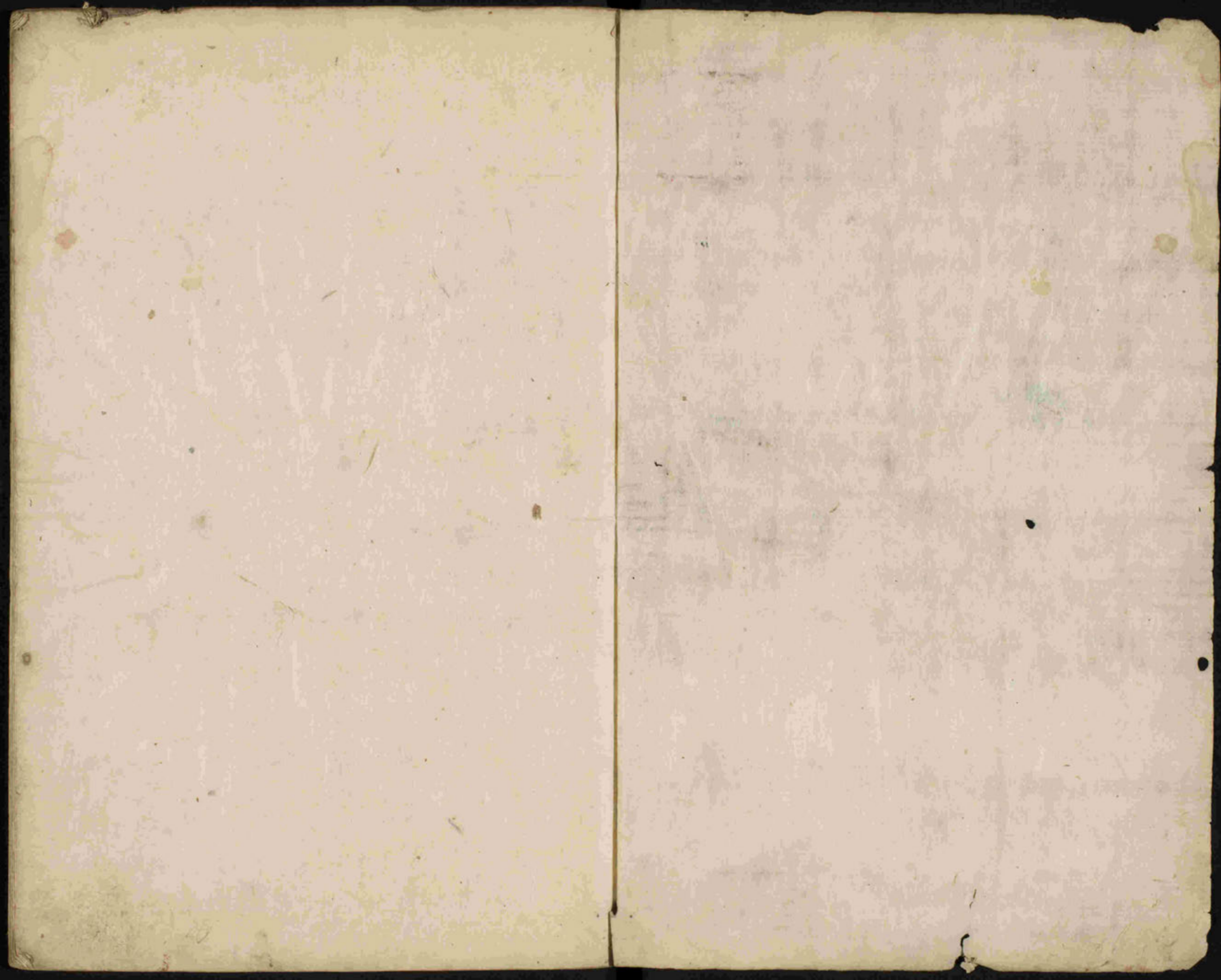
1005
501
1

三
胎

金剛佛子

慶長十七年寫

文藏房





黃石公三界卷之上
 弘前監官澀江氏藏書記
 夫主將之法務等英雄之心賞祿有功通
 志於象故兵息同好靡不成子象同勇靡
 不煩治四安家得人也亡國破家失人也
 含氣之類咸願得其志軍誠曰柔能制剛
 弱能制強柔者德也對者賊也弱者人之
 所助強者怨之所攻柔者角所設對者有
 所施弱角所用強角所加兼此四者而制

起瓜末書名張文識

其宜端末未見人中能知天地神明乎物
推移變動無常日敵轉他不為夏先動而
輒隨汝能圖制中疆扶來天威匡正八極
密定九夷如此謀者為帝王師故莫不貪
強鮮能守微者能守微乃保其生聖人存
之重應夏祝師之於四海卷之不盈恢故
居之不以其室宅子之不以其城郭考之胸臆
而敵國服軍誠曰能柔能對其國旅先能

弱能其國旅章純柔純弱其國必削純強
對純強其國必亡夫為國之道特賢子民
信賢如腹心使民如四肢則策中遺所適
如父身相隨骨節相救道天自然其巧中
河軍回之要察象小施者務危者密之權
者歡之叛者遠之寬者原之訶者察之早
者貴之強者抑之敵者殘之貪者豐之款
者使之畏者隱之謀者進之說者覆之毀

強

削

者獲之反者廢之橫者挫之滑者損之歸
者招之服者治之降者脫之獲固守之獲
沈塞之獲難也之獲城割之獲地裂之獲
財散之敵動伺之敵近備之敵強下之敵
佚去之敵凌待之敵暴終之敵悖義之敵
驍勇之頂拳挫之因勢破之放言也之四
綱羅之得而勿有居而勿守披而勿久位
而勿取為者則已有者則士爭知利之所

在彼為訪侯已為天子使城自保全士自
取世能祖令鮮能下之祖令為親下之為
君下之者務耕官不棄其不薄賦歛不遺
其財罕徭役不使其勞則國富而家媮然
後選士以司牧夫所謂士者英雄也故曰
羅其英雄則敵國窮英雄者固也
者固之本得其幹取其本則政行而無怨
夫用兵之要在崇禮而重禮崇則智祿士

勵トシ士シ志シ士シ志シ士シ志シ

至ニ禄リ重シ則チ士シ輕ク死シ故ニ禄リ賢ク不レ愛ス財ヲ賞ム切ク
不レ踰ル取リ則チ下ニ力ヲ并シ而シテ敵ヲ圍ミ則チ夫ノ用ル人ノ道ヲ
尊ニ以テ爵ヲ賜フ以テ財ヲ則チ士シ自ラ未レ接ス以テ礼ヲ勵ム以テ義ヲ
則チ士シ死ス也ニ夫ノ將シ師ヲ者ハ必ズ子ノ士シ卒ト同ク滋味ヲ而シテ
共ニ安シ危ク敵ノ力ヲ可ク加ス故ニ兵ヲ有ル全ク勝ル敵ノ有ル全ク囚ム
昔ニ者ハ良ク將シ用ル兵ヲ有ル饋ル軍ヲ饗ル者ハ使シ投シ諸ノ河ニ
子ノ士シ卒ト同ク流ル而シテ飲ム夫ノ一ノ軍ヲ之ニ饗ル不レ能ク味ム一ノ
河ノ之ニ多ク而シテ三ノ軍ヲ之ニ士シ思フ為シ致ス死ス者ハ以テ滋味ヲ

三ノ及リ已ム也ニ軍ノ識ヲ曰ク軍ノ井ヲ未レ達ス將シ不レ言フ渴ル軍ノ
幕ヲ未レ刺ス將シ不レ言フ俟テ軍ノ寬ヲ未レ炊ス將シ不レ言フ飢ル冬ノ
不レ服ス裘ヲ不レ操ス扇ヲ雨ノ不レ張ス蓋ヲ是レ謂フ將シ禮ヲ
子ノ之ニ安シ子ノ之ニ危ク故ニ其ノ息ヲ可ク合ス而シテ不レ可ク離ス
用ル而シテ不レ少ク疲ル以テ其ノ息ヲ素ク蓄ス謀ヲ素ク和シ也ニ故ニ曰ク
蓄ス息ヲ不レ俟テ以テ一ノ取リ万ノ軍ヲ識ク曰ク將シ之ニ所レ以テ為ス
威ヲ者ハ號ヲ令ス也ニ戰ニ之ニ所レ以テ全ク勝ル者ハ軍ノ政也士ノ
所レ以テ輕ク戰ス者ハ用ル命也故ニ將シ無レ遠ク令ス賞ヲ罰ヲ必ズ

信如天如地乃可御人士卒用命乃可越
境夫統軍持勢者將也制勝破敵者象也
故亂將不可保軍亦象不可使使人攻城
則不拔蓋邑則不廢二者無功則士力疲
弊士力疲士力疲弊則將孤眾獨以守則
不固以戰則奪此是謂老兵老兵則將威
不行將無威則士卒輕刑士卒輕刑則軍
失位則士卒逃亡則士卒逃亡則敵

乘利敵乘利則軍必喪軍識曰良將之統
軍也怒已而治人推惠施恩士力日新戰
如風發攻如河決故其息可望而不可當
可下而不可勝以身先人故其兵為天下
軍識曰軍以賞為表以罰為裡賞罰明則
將威行官好人則士卒服功任賢則敵固
震軍識曰賢者所適其前無敵故士可下
而不可驕將可樂而不可憂謀可深而不

耗士驕則下不順夏則內外不相信謀將
耗則敵國奮以此攻伐則致謀亂夫將者
國之命也將能制勝則國家安是軍識曰
將能清能靜能平能整能變諫能聽訟能
納人能狂言能知國俗能圖山川能表險
難能制軍權故曰仁賢之智聖明之慮負
薪之言廊廟之謀良裏之吏將所莫切將
者能思士如渴則果徒孛夫將拒諫則莫

雄散策不從則謀士叛善惡同則功臣倦
專已則下敢怒自伐則下少切信說則衆
離心貪財則女不禁內顧則士卒淫將有
一則象不股有二則軍無式有三則下奪
少有四則禍及國軍識曰將謀密則士衆
歛一攻敵歛疾將謀密則女心閉士象一
則軍心結攻敵疾則備不及設軍有此三
者則計不棄將謀泄則軍無勢外國內則

禍不制財入宮則衆矣令將有此三者軍
必敗將無慮則謀士去將無勇則吏士恐
將妄動則軍不重將近怒則一軍懼軍識
曰慮也勇也將之所重動也怒也將之所
用此四者將之明識也軍識曰軍中財士
不未軍無賞士不往軍識曰香餌之下必
有懸魚重賞下必有死夫故礼者士之所
欲賞者士之所死相其所欲示其所死則

所求者至故礼而後悔者士不止賞而後
悔者士不使礼賞不倦則士爭死軍識曰
兵師之國務先隆見取政之國務先羸民
以寡勝衆者是也以弱勝強者民也故良
將之養士不易於身故能使三軍如一心
則其勝可全軍識曰用兵之要必先察敵
情視其倉庫度其糧食卜其弱強察其天
地伺其空隙故國無軍旅之難而運糧者

虐也民菜色者窮二千里饋糧民有飢也
糗糧後明師不宿飽夫運糧百里中一年
之食二百里中二年之食三百里中三年
之食是謂回虐則民貪則上下
不親敵攻其外民盜其內是謂必潰軍
識曰上行虐則下急言賦歛重教刑罰
中極民相殘賊是謂之回軍識曰內貪
外虐詐奪取名竊公為具令上下昏
師躬正顏以

獲高官是謂盜法軍識曰群吏朋黨各進
所親招舉其狂狎挫仁賢肖公立私回位
相訛是謂亂源軍識曰強宗求女中位而
為威中震不莒莫相連種從立具奪在位
權侵侮下民回內誼諱臣蔽不言是謂亂
根軍識曰世之作其侵盜縣官進退求便
委曲弄文以危其君是謂回其軍識曰吏
多民寡為卑相若強弱相虜莫適禁禦延

及君子ホスハ固受其咎ク軍議曰善ハ不進ハ惡ハ
不退ク賢者ハ隱蔽ハ不肖ハ在位ハ固受其咎ク軍議
曰枚ハ系強大ハ比周ハ居勢ハ卑賤ハ陵貴ハ久而益ハ
大上ハ不忍ハ激回ハ受其敗ク軍議曰佞臣ハ在上ハ
一軍皆ク訟引ク威ハ自下ハ動違ハ於衆ハ進中退ハ
苟然取ク交專任ハ自己ハ奉措ハ代切ハ誹謗ハ盛佞ハ
誣述庸慮ハ无善ハ中惡皆ハ子已ハ同誓ハ苗行ハ夏ハ
余合ハ不通ハ造ハ以苛政ハ變古ハ易常ハ君用ハ佞人ハ

必受禍殃ク軍濺曰矣ハ唯相稱障蔽ハ主明毀ハ
譽並ハ與雍ハ羣ハ主聽各阿ハ私ハ令主失ハ忠ハ故ハ
主察ハ美言ハ乃規ハ其萌ハ主聘ハ儒賢ハ英雄ハ乃遊ハ
主任ハ曰遠ハ夏ハ乃理ハ主聘ハ岩ハ穴ハ士ハ乃實ハ謀ハ
及負ハ薪ハ功ハ乃可ハ速ハ不失ハ人心ハ從ハ乃如ハ洋溢ハ

黃石三畧卷之上終

黃石公三略卷之中
夫三皇^ハ言^ス而他^ニ流^ル四海^ニ故^{シテ}天下^ニ中^ニ所^レ取^ル
功^ハ帝^ノ者^ハ休^ム天^ノ地^ニ有^ル令^ニ而^{シテ}天下^ニ太平^有言^ハ
君^臣讓^功四^海他^行百^姓不^知其^所以^然
故^使臣^不待^禮賞^有功^義而^中害^王者^制
人^以道^降心^服志^設矩^備衰^四海^會同^王
職^不廢^兵有^甲兵^之備^而中^閉戰^之患^君
中^耗於^臣中^耗於^主國^是主^安臣^以義^義

退^亦能^養而^無害^霸者^制士^以權^結士^以
信^使士^以賞^信衰^則士^疏賞^虛則^士不^用
中^軍減^日出^軍行^師將^在自^專進^退內^御
則^功難^成軍^減日^使智^使勇^使貪^使愚^智
者^樂立^其功^勇者^好行^其志^貪者^邀其^利
利^最者^不顧^其死^因其^至情^而用^之此^軍
之^微權^也軍^勢日^血使^辨士^談說^敵義^為
其^惑中^使仁^者主^財為^其多^施而^附於

下軍勢曰禁巫祝不以為吏士上河軍之
吉凶軍勢曰使義士不以財故義者不為
不仁者死智者不為富主謀主不可以
從之則臣叛不可以中威中威則失權
臣不可以中從之則中以夏君不可以
中威之則國弱威多則身蹶故聖王御
世視盛衰度得失而為之制故諸侯二師
方伯三師天子六師世祀則叛逆生王沃

竭則盟誓相誅伐位同勢敵中以相傾乃
畢英雄之心于魚同好惡然後加之以權
變故非計策無以次嫌定疑非譎奇無以
破其息寇非法謀無以成功聖人體天賢
者法地智者師古是故三畧為衰世作上
畧設禮賞別其雄着成敗中畧差極行審
權變下畧陳道臣察安危明賊賢也故
人主深曉上畧則能任賢擒深曉中畧則

則能御將統衆深曉下略則能明盛衰之
源審治國之紀人臣深曉中畧則能全功
保身夫高鳥北良弓於敵國深謀臣之
者非喪其牙也謂奪其威廢其權也封
於朝極人臣之位以顯其切中則善國以
富其家養民玩其心夫人象一合以
而不可卒離威權一子而不可卒移遠師
罷軍存亡之潛故弱之以奪之以固是位

謂霸者之略故霸者之詐其論政也存社
稷羅英雄有中畧之勢也故世主必秘
黃石公三略卷中終

黃石公三畧卷之下
夫能扶天下之危者則天天下之安能除
天下之憂者則天天下之樂能救天下之
禍者則獲天下之福故汲及於民則賢人

飲之沃及昆蟲則聖人歸之賢人所飲則
其國強聖人所飲則六合同承賢以恆致
聖以道賢去則國微聖去則國乖微者危
階乖者亡之微也賢人之政濟人以休聖
人政濟人以心休濟可以固始心濟可以
保終降休以禮濟心以樂所謂樂者非金
石樂也謂人樂其家謂人樂其族謂人
樂其業謂人樂其都邑謂人樂其政令謂

人樂其道位如此君人者乃作樂以節之
使不失其和故有恆之君以樂與人無恆
之君以樂其身樂人者久而長樂身者不
久而亡親近謀遠者勞而中功親遠謀近
者佚而有終佚政多忠臣勞政多怨民故
日務廣地者荒務廣恆者強能有其有者
安貪人之有者殘之滅之政累世受其害
作之制室成必敗金已而教人者逆心已

而化人者頌逆者執之招頌者治之要道
也仁義禮立者一體也道者人之所蹈也
者人之所得仁者人之所親義者人之所
宜禮者人之所休不可無一季故夙夜
寐禮之制也討賊報讎義之次也惻隱之
心仁之發也得已為人之道也使人均
平不失其所道之化也出君下臣若曰余
施於外帛若曰余奉而行之名曰政夫余

失則令不行令不行則政不正政不正則
道不通道不通則邪臣勝邪臣勝則主威
傷子民迎賢其功遠彼不肖其路近是以
明主舍近而取遠故能全功尚賢而下
力廢一善則眾善衰賞一惠則眾惠歸善
者受其福惡者受其誅則國安而眾善至
眾親中庭國眾感中治民耗是威遠國乃
可也一令違則百令失一惠施則百惠結

故善施於須民，惠加於凶民，則令行而
怨使然，治怨是謂逆矣。使讎治讎，其禍不
救，治民使平，致平以清，則民得其利而天
下寧。犯上者尊，貪鄙者富，至有聖王不能
致其治，犯上者誅，貪鄙者拘，則化行而眾
惡消，清白之士不可爵，祿得節，義之士
不可威，刑晉故明君求賢必觀其所以
而致，辜致清白之士，修其禮，致節義之士。

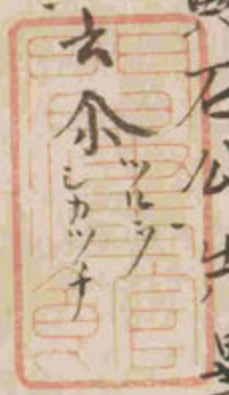
修其道而後士可致，而名可保。夫聖人君
子明盛衰之源，通達敗之端，審治亂之機，
知王就之節，生窮不知亡國之位，生貪不
貪，亂邦之禍，潛名抱道者時至而動，則極
人臣之位，從合於己，則建殊勳之功。故其
道高而名揚，後也聖王之用兵，非柔之也，
將以誅暴討亂也。夫以義誅不義，若大江
河而既，對大福不惻，而稱歎，隨其克必矣。

所以優游怡談而不進者重傷人物也夫
兵者不祥之器天道惡之不以已而用之
是天道也夫人在道者魚之在河得水
而生失之則死故君子者常畏懼而不敢失
道豪傑專職回威乃弱殺生在豪傑回勢
乃端竭豪傑低首回乃可久殺生在君回
乃可安四民用虛回乃可歸四民用足
乃安系賢臣內列邪臣外邪臣內列賢臣

斃內外失言禍死傳世大臣親主象女集
美臣當君之上下乃為君當臣知上下失
序傷賢者殃及三世蔽賢者身受其害嫉
賢者其死不全進賢者福流子孫故君子
急於進賢而美名彰享利一完百民去
郭利一完萬回乃思敵去一利百人乃慕
仁去一利萬政乃不致
黃石公三略卷之下終

竊以張良一卷之書者黃石公三畧術文道武士之精
以無不究此眉中柳張良者莫高祖年尚或將張
良立把橋下騎馬老翁及行過落木請履張良
尤右致對取遂取之令履已老翁慶餘云汝今夜於
此橋下可待吾為汝縛頭張良如所待之間至
脫天彼翁持來一卷眉眉之云此眉是首老
子自天上傳人間太公堅得之即作六輪畢
六曲眉者此也一卷眉又六曲眉太公堅死七
取憶中入棺任太公堅先言以彼棺置塚中
然吾欲見彼質開棺見之無太公堅當

此眉六曲即知言此眉正太公堅自尔以來吾得
此眉末叙於世雖婆見汝性心止驕哀老
者嗜武勇捷所授汝此眉令戰指南
治世船筏也得此登師傳知之資身不
知我乎云北野黃石公士畢張良得此授
高祖忽登師傳位去尔



享和四年七月十日

正徳の書

色したけ
舞

