

經

小學類

大學、中庸、曾子、子思

四









刺 自利切殺也 刺 古今切以 刺 乙牙切 刺 裂也 刺 且落切尔雅洽犀

刺 力連切庚 刺 丁卧切細 刺 匹迷切 刺 斷也 刺 仕錯切刺草刀

刺 也耻也 刺 胡圭切咸 刺 徒溝切 刺 莫鹿切 刺 孚妙切史記行刺

刺 唯芮切籀 刺 丑全切削 刺 力之切 刺 盧堯切 刺 匹奚切計二切

刺 楚良切傷也 刺 也去枝也 刺 莫何切 刺 創削也 刺 公則公揭二切

刺 楚亮切始也 刺 也分割也 刺 創削也 刺 創削也 刺 公則公揭二切

刺 公哀五哀二 刺 也除也 刺 力久切 刺 所罵切 刺 口孤切破腹也空物

刺 山很公節二 刺 血也割也 刺 始初也 刺 旨善切 刺 子踐子九一切割髮

刺 扶發切刑 剔 骨也剝也 剔 符碑切 剔 力歷低切也 剔 力歷低切也

刺 所發切刑也 剔 骨也剝也 剔 符碑切 剔 力歷低切也 剔 力歷低切也

刺 而定也 剔 骨也剝也 剔 符碑切 剔 力歷低切也 剔 力歷低切也

刺 而至此五刑 剔 骨也剝也 剔 符碑切 剔 力歷低切也 剔 力歷低切也

刺 居大切糴 剔 骨也剝也 剔 符碑切 剔 力歷低切也 剔 力歷低切也

刺 文劍字 剔 骨也剝也 剔 符碑切 剔 力歷低切也 剔 力歷低切也

刺 普辟切裂 剔 骨也剝也 剔 符碑切 剔 力歷低切也 剔 力歷低切也

刺 破也河也 剔 骨也剝也 剔 符碑切 剔 力歷低切也 剔 力歷低切也

刺 五骨切船在 剔 骨也剝也 剔 符碑切 剔 力歷低切也 剔 力歷低切也

刺 水不安曰刺 剔 骨也剝也 剔 符碑切 剔 力歷低切也 剔 力歷低切也

刺 古滑切去惡 剔 骨也剝也 剔 符碑切 剔 力歷低切也 剔 力歷低切也

刺 肉也俗刺字 剔 骨也剝也 剔 符碑切 剔 力歷低切也 剔 力歷低切也

刺 士咸切 剔 骨也剝也 剔 符碑切 剔 力歷低切也 剔 力歷低切也

刺 又文切 剔 骨也剝也 剔 符碑切 剔 力歷低切也 剔 力歷低切也

刺 刺皮也 剔 骨也剝也 剔 符碑切 剔 力歷低切也 剔 力歷低切也

刺 劫部二百六十七 剔 骨也剝也 剔 符碑切 剔 力歷低切也 剔 力歷低切也

刺 力灼切 剔 骨也剝也 剔 符碑切 剔 力歷低切也 剔 力歷低切也

刺 契公八切 剔 骨也剝也 剔 符碑切 剔 力歷低切也 剔 力歷低切也













故 多兼切故

故 口大伐

故 打音切

故 取由切

故 他果切

故 多古切

效 力沒切效

效 上苦沒切

效 勳音切

效 昌尹切

效 於已切

效 何蒲切

敝 大合切敝

敝 倚輒切敝

敝 女涉切

敝 直孟切

敝 取刃切

敝 武旦切

敝 力沒切敝

敝 有殺器

敝 他日切

敝 市戰切

敝 扶勿切

敝 打也

敝 口穀切或

敝 汝羊息羊

敝 口八切

敝 息六切

敝 力見切

敝 打也

敝 義同

敝 二切攘也

敝 枯也

敝 古暮切

敝 力見切

敝 打也

數 五刀切遊也

數 同

數 余灼切

數 文使為之也

數 力見切

數 打也

兀 居意切誌

兀 先寸切

兀 巨基切

兀 其巨切

兀 相付也

兀 亦古

異 名義切

異 同

異 其巨切

異 亦古

奠 大見切定

奠 同

奠 其巨切

奠 亦古

左 大見切

左 子可切

左 楚宜切

左 楚佳切

左 楚同

左 楚同

工 口切切巧技

工 尸力切

工 古紅切

工 巨基切

工 渠呂切

工 亦古

巧 口切切巧技

巧 尸力切

巧 古紅切

巧 巨基切

巧 渠呂切

巧 亦古

巫 力容切

巫 凡五

巫 武俱切

巫 胡切

巫 胡切

巫 胡切

靈 力容切

靈 凡五

靈 武俱切

靈 胡切

靈 胡切

靈 胡切

卦 呼韻切外卦

卦 知京切

卦 古賣切

卦 市照切

卦 以問疑也

卦 以問疑也

北 呼韻切外卦

北 凡二

北 除籙切

北 見也

北 見也

北 見也

用 呼韻切外卦

用 凡七

用 余共切

用 可施行也

用 文古

用 文古

甫 呼韻切外卦

甫 凡二

甫 除籙切

甫 見也

甫 見也

甫 見也

甫 呼韻切外卦

甫 凡七

甫 余共切

甫 可施行也

甫 文古

甫 文古

甫 呼韻切外卦

甫 凡二

甫 除籙切

甫 見也

甫 見也

甫 見也

甫 呼韻切外卦

甫 凡七

甫 余共切

甫 可施行也

甫 文古

甫 文古

甫 呼韻切外卦

甫 凡二

甫 除籙切

甫 見也

甫 見也

甫 見也

甫 呼韻切外卦

甫 凡七

甫 余共切

甫 可施行也

甫 文古

甫 文古

爾如紙切  
效部一百八十一字凡四效也  
爽所兩切明  
爽上同

車部二百八十二  
車 尺奢古魚二切夏時突仲造車  
輕也 起盈切不重  
輗 於昆切輗  
輗 於昆切輗  
輗 於昆切輗

輗 於昆切輗  
輗 於昆切輗  
輗 於昆切輗

輗 於昆切輗  
輗 於昆切輗  
輗 於昆切輗

輗 於昆切輗  
輗 於昆切輗  
輗 於昆切輗

輗 於昆切輗  
輗 於昆切輗  
輗 於昆切輗

輗 於昆切輗  
輗 於昆切輗  
輗 於昆切輗

輗 於昆切輗  
輗 於昆切輗  
輗 於昆切輗

輗 於昆切輗  
輗 於昆切輗  
輗 於昆切輗

輗 於昆切輗  
輗 於昆切輗  
輗 於昆切輗

輗 於昆切輗  
輗 於昆切輗  
輗 於昆切輗

輗 於昆切輗  
輗 於昆切輗  
輗 於昆切輗

輗 於昆切輗  
輗 於昆切輗  
輗 於昆切輗

輗 於昆切輗  
輗 於昆切輗  
輗 於昆切輗

輗 於昆切輗  
輗 於昆切輗  
輗 於昆切輗

輗 於昆切輗  
輗 於昆切輗  
輗 於昆切輗

輗 於昆切輗  
輗 於昆切輗  
輗 於昆切輗

輗 於昆切輗  
輗 於昆切輗  
輗 於昆切輗

輗 於昆切輗  
輗 於昆切輗  
輗 於昆切輗

輗 於昆切輗  
輗 於昆切輗  
輗 於昆切輗

輗 於昆切輗  
輗 於昆切輗  
輗 於昆切輗

輗 於昆切輗  
輗 於昆切輗  
輗 於昆切輗

輗 於昆切輗  
輗 於昆切輗  
輗 於昆切輗

輗 於昆切輗  
輗 於昆切輗  
輗 於昆切輗

輗 於昆切輗  
輗 於昆切輗  
輗 於昆切輗

輗 於昆切輗  
輗 於昆切輗  
輗 於昆切輗

輗 於昆切輗  
輗 於昆切輗  
輗 於昆切輗

輗 於昆切輗  
輗 於昆切輗  
輗 於昆切輗





榻他猶切今 置雀並都教切 毘房之切今

大廣益會玉篇卷第十八

大廣益會玉篇卷第十九 凡一部

水部二百八十五 壬 水 戶侯切 流津也 記水曰

河 戶何切 河水 出崑崙山 滙 且於切 水

江 古雙切 山海 出乃感切 水 湏 徒年他見二切

池 除塘知又差他 澣 子來切 澣 子田切 水出玉

浩 水盛切 浩 出牛表切 水 涂 達胡切 水出益州

滄 切虛及於夾二 汪 烏光切 水 濊 呼活切 水聲又於

灑 公的切 灑 有轉切 水 汎 同汎 汎 汎 汎 汎

漣 力折切 漣 扶弓切 水 汎 汎 汎 汎 汎 汎

冽 易折切 冽 何驚切 水 汎 汎 汎 汎 汎 汎

渾 後品後寒泉 汎 汎 汎 汎 汎 汎

渾 後品後寒泉 汎 汎 汎 汎 汎 汎



潤 莫頌切 說文 潤 莫頌切 說文 潤 莫頌切 說文

澗 波力安切 澗 波力安切 澗 波力安切

澹 徒監餘贈二 澹 徒監餘贈二 澹 徒監餘贈二

滿 莫邛切 實也 滿 莫邛切 實也 滿 莫邛切 實也

滑 戶八切 滑利 滑 戶八切 滑利 滑 戶八切 滑利

洪 水所蕩切 洪 水所蕩切 洪 水所蕩切

澤 直格切 澤 直格切 澤 直格切

淫 余箴切 淫 余箴切 淫 余箴切

淺 則前切 淺 則前切 淺 則前切

瀾 莫余切 瀾 莫余切 瀾 莫余切

涓 所景切 涓 所景切 涓 所景切

潛 直赤直讀二 潛 直赤直讀二 潛 直赤直讀二

渚 且遂切 渚 且遂切 渚 且遂切

湍 友結切 湍 友結切 湍 友結切

湮 水大流切 湮 水大流切 湮 水大流切

瀨 水居浦切 瀨 水居浦切 瀨 水居浦切

沈 水居浦切 沈 水居浦切 沈 水居浦切

浦 枝配戶切 浦 枝配戶切 浦 枝配戶切

汴 也之切 汴 也之切 汴 也之切

漑 烏華切 漑 烏華切 漑 烏華切

洳 呼域切 洳 呼域切 洳 呼域切

汕 魚所諫切 汕 魚所諫切 汕 魚所諫切

澳 於六切 澳 於六切 澳 於六切

決 又公充切 決 又公充切 決 又公充切

注 切之切 注 切之切 注 切之切

澗 徒貢流董二切 澗 徒貢流董二切 澗 徒貢流董二切

澗 徒貢流董二切 澗 徒貢流董二切 澗 徒貢流董二切

澗 徒貢流董二切 澗 徒貢流董二切 澗 徒貢流董二切

澗 徒貢流董二切 澗 徒貢流董二切 澗 徒貢流董二切

澗 徒貢流董二切 澗 徒貢流董二切 澗 徒貢流董二切

澗 徒貢流董二切 澗 徒貢流董二切 澗 徒貢流董二切

澗 徒貢流董二切 澗 徒貢流董二切 澗 徒貢流董二切

澗 徒貢流董二切 澗 徒貢流董二切 澗 徒貢流董二切

澗 徒貢流董二切 澗 徒貢流董二切 澗 徒貢流董二切

澗 徒貢流董二切 澗 徒貢流董二切 澗 徒貢流董二切

澗 徒貢流董二切 澗 徒貢流董二切 澗 徒貢流董二切

澗 徒貢流董二切 澗 徒貢流董二切 澗 徒貢流董二切

澗 徒貢流董二切 澗 徒貢流董二切 澗 徒貢流董二切

澗 徒貢流董二切 澗 徒貢流董二切 澗 徒貢流董二切

澗 徒貢流董二切 澗 徒貢流董二切 澗 徒貢流董二切

澗 徒貢流董二切 澗 徒貢流董二切 澗 徒貢流董二切

澗 徒貢流董二切 澗 徒貢流董二切 澗 徒貢流董二切

澗 徒貢流董二切 澗 徒貢流董二切 澗 徒貢流董二切

澗 徒貢流董二切 澗 徒貢流董二切 澗 徒貢流董二切

澗 徒貢流董二切 澗 徒貢流董二切 澗 徒貢流董二切

澗 徒貢流董二切 澗 徒貢流董二切 澗 徒貢流董二切

澗 徒貢流董二切 澗 徒貢流董二切 澗 徒貢流董二切

澗 徒貢流董二切 澗 徒貢流董二切 澗 徒貢流董二切

澗 徒貢流董二切 澗 徒貢流董二切 澗 徒貢流董二切

澗 徒貢流董二切 澗 徒貢流董二切 澗 徒貢流董二切



涇 莫解切 漢書 水出豫章 湘 思量切 水出零陵 溜 水名 灤 直連切 水名

灤 水名 油 以周切 水名 潭 徒敢切 水名 瀟 水名 漣 水名 瀟 水名 灤 水名

灤 水名 灤 水名 灤 水名 灤 水名 灤 水名 灤 水名 灤 水名 灤 水名

灤 水名 灤 水名 灤 水名 灤 水名 灤 水名 灤 水名 灤 水名 灤 水名

灤 水名 灤 水名 灤 水名 灤 水名 灤 水名 灤 水名 灤 水名 灤 水名

灤 水名 灤 水名 灤 水名 灤 水名 灤 水名 灤 水名 灤 水名 灤 水名

灤 水名 灤 水名 灤 水名 灤 水名 灤 水名 灤 水名 灤 水名 灤 水名

灤 水名 灤 水名 灤 水名 灤 水名 灤 水名 灤 水名 灤 水名 灤 水名

灤 水名 灤 水名 灤 水名 灤 水名 灤 水名 灤 水名 灤 水名 灤 水名

灤 水名 灤 水名 灤 水名 灤 水名 灤 水名 灤 水名 灤 水名 灤 水名

灤 水名 灤 水名 灤 水名 灤 水名 灤 水名 灤 水名 灤 水名 灤 水名

灤 水名 灤 水名 灤 水名 灤 水名 灤 水名 灤 水名 灤 水名 灤 水名

灤 水名 灤 水名 灤 水名 灤 水名 灤 水名 灤 水名 灤 水名 灤 水名

灤 水名 灤 水名 灤 水名 灤 水名 灤 水名 灤 水名 灤 水名 灤 水名

灤 水名 灤 水名 灤 水名 灤 水名 灤 水名 灤 水名 灤 水名 灤 水名

灤 水名 灤 水名 灤 水名 灤 水名 灤 水名 灤 水名 灤 水名 灤 水名

灤 水名 灤 水名 灤 水名 灤 水名 灤 水名 灤 水名 灤 水名 灤 水名

灤 水名 灤 水名 灤 水名 灤 水名 灤 水名 灤 水名 灤 水名 灤 水名

灤 水名 灤 水名 灤 水名 灤 水名 灤 水名 灤 水名 灤 水名 灤 水名

灤 水名 灤 水名 灤 水名 灤 水名 灤 水名 灤 水名 灤 水名 灤 水名

灤 水名 灤 水名 灤 水名 灤 水名 灤 水名 灤 水名 灤 水名 灤 水名

灤 水名 灤 水名 灤 水名 灤 水名 灤 水名 灤 水名 灤 水名 灤 水名









溥傳各切溥集  
也又徒擅切  
溥胡館切溥溥  
不可知也

涂鳥錦切古  
又數字  
涂力二力計  
二切水聲

澆之純是倫二切  
沃也清也澆也  
澆公堯切溥也沃也  
又吾勇切澆兒子

溥同上  
溥同上

大廣益會玉篇卷第十九

大廣益會玉篇卷第二十一

凡二十七部

人部二百八十七  
凡一  
公依切水小流兒深尺廣尺

从部二百八十八  
凡二  
古會切水流

灑力因切力刃切獸名又灑  
灑清也水在石間也

灑部二百八十九  
凡三  
子來切天反時

灑部二百九十  
凡六  
子鄧切穿地取水伯益

灑部二百九十一  
凡二  
水之原也每泉扶萬切

灑部二百九十二  
凡一  
泉似均切原泉魚衰切水

灑部二百九十三  
凡一  
泉似均切原泉魚衰切水

灑部二百九十四  
凡一  
泉似均切原泉魚衰切水

灑部二百九十五  
凡一  
泉似均切原泉魚衰切水

灑部二百九十六  
凡一  
泉似均切原泉魚衰切水

灑部二百九十七  
凡一  
泉似均切原泉魚衰切水

灑部二百九十八  
凡一  
泉似均切原泉魚衰切水

灑部二百九十九  
凡一  
泉似均切原泉魚衰切水

灑部二百一百  
凡一  
泉似均切原泉魚衰切水

灑部二百一百一  
凡一  
泉似均切原泉魚衰切水



永部二百九十三  
永 于丙切長義也  
衣部二百九十四  
衣 區賣切論文水之衣流別也  
脈 亡華切論文莫  
脈 狄切邪視也

谷部二百九十五  
谷 古木切水注繁也又余玉切  
漫 莫九切漫  
訖 巨由切  
谷 胡萌切  
谷 且見且田一切望山

容 思聞切深通  
容 呼各切滿穀  
容 呼各切滿穀  
容 呼各切滿穀  
容 呼各切滿穀

續 徒鹿切通滿  
續 徒鹿切通滿  
續 徒鹿切通滿  
續 徒鹿切通滿  
續 徒鹿切通滿

部二百九十六  
凜 力甚切凜  
凜 力甚切凜  
凜 力甚切凜  
凜 力甚切凜  
凜 力甚切凜

漂 列力質切栗  
漂 列力質切栗  
漂 列力質切栗  
漂 列力質切栗  
漂 列力質切栗

冰 甲奮切水堅  
冰 甲奮切水堅  
冰 甲奮切水堅  
冰 甲奮切水堅  
冰 甲奮切水堅

凍 都凍切冬終  
凍 都凍切冬終  
凍 都凍切冬終  
凍 都凍切冬終  
凍 都凍切冬終

治 余者切女公治  
治 余者切女公治  
治 余者切女公治  
治 余者切女公治  
治 余者切女公治

涼 俗力張切  
涼 俗力張切  
涼 俗力張切  
涼 俗力張切  
涼 俗力張切

雨部二百九十七  
雨 于矩切  
雨 于矩切  
雨 于矩切  
雨 于矩切  
雨 于矩切

零 力各切雨  
零 力各切雨  
零 力各切雨  
零 力各切雨  
零 力各切雨

霽 力各切雨  
霽 力各切雨  
霽 力各切雨  
霽 力各切雨  
霽 力各切雨

雲子康力詭二牛皆牛林露先九切雲武公武賦二切天雲霧上同

露力固切天之津液下露霧上同雲先九切雲武公武賦二切天雲霧上同

霜所張切雲知廉切雲如琰切雲子計切雲武賦二切天雲霧上同

扇水入巨也雲星穿雲星力救切雲水流下雲五立切雲胡洽切雲動之刃切

季字俱切請用雲雲也雲也雲也雲也雲也雲也

雲眉乘美拜雲而雨止雲普部切雲胡洽切雲力占切雲思見切

雲思移切雲亦霰同雲山立切雲職隆切雲徒昆切雲步角切

雲五矣五絲雲先立切雲雲大也雲小南也雲職由切雲多胡切

雲類丁念雲二雲丑涉切雲雷文切雲因于切雲字非切

雲息俱切雲須也雲子葉子治雲所江切雲都宗切雲普唐切

雲古注切雲也雲上林切雲音侵雲胡郭切雲營雙切雲測立切雲又土

雲文水音也雲乃東切雲音侵雲胡郭切雲營雙切雲測立切雲又土

雲呼郭切雲飛也雲莫公切雲東方赤雲於今切雲匹味切雲之成切

雲於京切雲雨雲二切雲於黨於良雲扶尤切雲鳥感切雲二切雲七精切

雲若類許雲器二雲比朋切雲普的切雲郎的切雲許鬼切雲碧倫切

雲力中切雲豐隆雲大兩也雲巨頑切雲呼郭切雲非尾切雲曹丁切

雲疾移切雲大兩雲息佳切雲余林切雲兩濕切雲賦二切雲與章切

雲徒感切雲雲雲徒對切雲阻馘切雲海船切雲七焉切雲補孟切

雲於蓋切雲焉雲古候切雲胡內切雲直各切雲於露切雲於丹切

雲乙位切雲起也雲徒紺切雲胡內切雲直各切雲於露切雲於丹切

雲乃監切雲也雲徒紺切雲胡內切雲直各切雲於露切雲於丹切

雲千方切雲雲雲大兩也雲匹各切雲大風切雲直卓切雲私蓋切

雲行見雲又雲力今切雲匹各切雲大風切雲直卓切雲私蓋切

雲於代切雲駿雲徒載切雲不氣雲虛豈切雲於林切雲古文雲費芳味切

雲又於代切雲駿雲徒載切雲不氣雲虛豈切雲於林切雲古文雲費芳味切

雲又於代切雲駿雲徒載切雲不氣雲虛豈切雲於林切雲古文雲費芳味切



𧣾 乎北切短狐影也 𧣾 德洪切鬼 𧣾 牛翼切 𧣾 力下切 𧣾 普格切人之精莖說

𧣾 含沙射人 𧣾 殺人也 𧣾 魚丘切 𧣾 丑知切 𧣾 乃多切驚憂瘠之

𧣾 輕爲善鬼 𧣾 去拱切 𧣾 武接切 𧣾 巨希切 𧣾 亡兩切 𧣾 兒赤黑也

𧣾 二切惡也 𧣾 無非切 𧣾 始人切 𧣾 鬼名 𧣾 魚貴切象觀關

𧣾 音兩 𧣾 右悟切 𧣾 山神也 𧣾 即委切 𧣾 魏也 𧣾 魚貴切象觀關

𧣾 集猜集寄二 𧣾 莫龍切老 𧣾 同上 𧣾 亦同 𧣾 古文 𧣾 籀文

𧣾 口回切師也 𧣾 五吏切 𧣾 神名 𧣾 莫向切 𧣾 匹姚切 𧣾 火郎切

𧣾 皮波切鬼 𧣾 癘鬼也 𧣾 扶方切 𧣾 于焉切 𧣾 力丁切 𧣾 匹米切

𧣾 胡硬切鬼 𧣾 五季切 𧣾 星名 𧣾 無頭鬼 𧣾 醜目切 𧣾 醜目切

𧣾 初八切羅 𧣾 醜鬼也 𧣾 醜鬼也 𧣾 于目切 𧣾 醜鬼也 𧣾 醜鬼也

𧣾 器借切又 𧣾 醜鬼也 𧣾 醜鬼也 𧣾 于目切 𧣾 醜鬼也 𧣾 醜鬼也

𧣾 失具切獸似猴也目赤尾長又母猴屬也

白部三百二 凡四字

𧣾 火了切明 𧣾 華加切草 𧣾 步陌切西方色也明 𧣾 古文 𧣾 公鳥切

𧣾 乎殼切白也 𧣾 去逆切壁 𧣾 孚召切 𧣾 何旦切 𧣾 且罪切 𧣾 華板切

𧣾 牛哀切霜雪 𧣾 呼曷切淺 𧣾 皤照切 𧣾 烏代切 𧣾 普白切 𧣾 傍伯切

𧣾 白亦作滢 𧣾 薄色也 𧣾 皤照切 𧣾 烏代切 𧣾 普白切 𧣾 傍伯切

𧣾 且禮切色鮮 𧣾 丁激切明 𧣾 皤照切 𧣾 烏代切 𧣾 普白切 𧣾 傍伯切

𧣾 胡了切胡灼 𧣾 他朗切明 𧣾 皤照切 𧣾 烏代切 𧣾 普白切 𧣾 傍伯切

𧣾 切胡也顯也 𧣾 他朗切明 𧣾 皤照切 𧣾 烏代切 𧣾 普白切 𧣾 傍伯切

日部三百四 凡十字

𧣾 市之切四時也 𧣾 古丈 𧣾 子老切 𧣾 亡屈切 𧣾 眉中切秋也仁

𧣾 市擲切東 𧣾 莫貫切 𧣾 晨也 𧣾 旦明也 𧣾 覆也 𧣾 謂之晏天

𧣾 呼玉切日始 𧣾 康禮切兩 𧣾 乎廣切 𧣾 晞同上 𧣾 曉了切說文明也

𧣾 出昕旦之時 𧣾 晞而晝晴也 𧣾 晞同上 𧣾 曉了切說文明也

响 欣句許字二 切也 响同 曷 也日莖也明 晤 欲明也切 曠 苦浪切 曠 廣遠也切 皦 何老切太皦蒼精之

皓 出也明也 晏 於諫切晚 晉 子刃切 晉 同上 映 朗切映明也又於

現 奴見切日氣 然 同上也 昏 日真也切 昏 同上 晞 許衣切明不明也

晔 余支切日行 暉 呼章切光 景 景影切切 晷 於見切 晷 日出也切 香 古惠古迴二切

暗 於緝切不明 晷 居美切以 晁 壯力切 晁 同上 昌 尺羊切盛 昌 文籍

瞠 於計切陰 晚 莫遠切後 晝 於感切切 晦 呼潰切 鼻 丁宗切 各 同上

能 於了切望遠 鄉 許兩切 曩 又朗切切 昨 才各切 曠 似盪切兩止 晴 同上

眈 步菝切大 暫 才監切不 曷 由鞠切切 昨 一宵也切 曠 欲出也切 眈 同上

暴 清小切又 暴 同上 曠 乎但切切 昨 一宵也切 曠 欲出也切 眈 同上

暴 女成切温 暑 戎與切切 曷 於歌切切 昨 一宵也切 曠 欲出也切 眈 同上

否 亡乙切不見 曷 呼珍切微 曷 乎古切切 曠 呼郭切切 曠 明也切 曠 同上

瞽 息列切侍 曷 呼珍切微 曷 乎古切切 曠 呼郭切切 曠 明也切 曠 同上

瞽 古才切備也 曷 呼珍切微 曷 乎古切切 曠 呼郭切切 曠 明也切 曠 同上

曷 音昆切也 曷 呼珍切微 曷 乎古切切 曠 呼郭切切 曠 明也切 曠 同上

曷 音昆切也 曷 呼珍切微 曷 乎古切切 曠 呼郭切切 曠 明也切 曠 同上

曷 音昆切也 曷 呼珍切微 曷 乎古切切 曠 呼郭切切 曠 明也切 曠 同上

曷 音昆切也 曷 呼珍切微 曷 乎古切切 曠 呼郭切切 曠 明也切 曠 同上

曷 音昆切也 曷 呼珍切微 曷 乎古切切 曠 呼郭切切 曠 明也切 曠 同上

曷 音昆切也 曷 呼珍切微 曷 乎古切切 曠 呼郭切切 曠 明也切 曠 同上

曷 音昆切也 曷 呼珍切微 曷 乎古切切 曠 呼郭切切 曠 明也切 曠 同上

曷 音昆切也 曷 呼珍切微 曷 乎古切切 曠 呼郭切切 曠 明也切 曠 同上

曷 音昆切也 曷 呼珍切微 曷 乎古切切 曠 呼郭切切 曠 明也切 曠 同上

星也先丁切列宿  
昏也文期字古  
翼亦古文  
晏胡管切  
杲古老切  
曉於阮切

昊氣胡老切元  
春尺均切四  
皆同上  
昀羊倫切  
嗚于鬼切  
暉同上

昷除喬切明  
昏市刃切古  
暎去圭切  
暎力魚切  
昭以專切  
昀他調切

晁許遠切古  
暎與章子郎  
暎余招切  
暎胡南切  
暎莫本切  
暎於京切

暎許武思主  
暎與章子郎  
暎余招切  
暎胡南切  
暎莫本切  
暎於京切

暎許武思主  
暎與章子郎  
暎余招切  
暎胡南切  
暎莫本切  
暎於京切

暎許武思主  
暎與章子郎  
暎余招切  
暎胡南切  
暎莫本切  
暎於京切

暎許武思主  
暎與章子郎  
暎余招切  
暎胡南切  
暎莫本切  
暎於京切

暎許武思主  
暎與章子郎  
暎余招切  
暎胡南切  
暎莫本切  
暎於京切

暎許武思主  
暎與章子郎  
暎余招切  
暎胡南切  
暎莫本切  
暎於京切

暎許武思主  
暎與章子郎  
暎余招切  
暎胡南切  
暎莫本切  
暎於京切

暎許武思主  
暎與章子郎  
暎余招切  
暎胡南切  
暎莫本切  
暎於京切

暎許武思主  
暎與章子郎  
暎余招切  
暎胡南切  
暎莫本切  
暎於京切

暎許武思主  
暎與章子郎  
暎余招切  
暎胡南切  
暎莫本切  
暎於京切

暎許武思主  
暎與章子郎  
暎余招切  
暎胡南切  
暎莫本切  
暎於京切

暎許武思主  
暎與章子郎  
暎余招切  
暎胡南切  
暎莫本切  
暎於京切

暎許武思主  
暎與章子郎  
暎余招切  
暎胡南切  
暎莫本切  
暎於京切

暎許武思主  
暎與章子郎  
暎余招切  
暎胡南切  
暎莫本切  
暎於京切

暎許武思主  
暎與章子郎  
暎余招切  
暎胡南切  
暎莫本切  
暎於京切

暎許武思主  
暎與章子郎  
暎余招切  
暎胡南切  
暎莫本切  
暎於京切

暎許武思主  
暎與章子郎  
暎余招切  
暎胡南切  
暎莫本切  
暎於京切

暎許武思主  
暎與章子郎  
暎余招切  
暎胡南切  
暎莫本切  
暎於京切

暎許武思主  
暎與章子郎  
暎余招切  
暎胡南切  
暎莫本切  
暎於京切

暎許武思主  
暎與章子郎  
暎余招切  
暎胡南切  
暎莫本切  
暎於京切

暎許武思主  
暎與章子郎  
暎余招切  
暎胡南切  
暎莫本切  
暎於京切

肉 女六切縮胸不寬得兒說  
期 巨基切會也當也  
胥 古文  
臍 肅蓋切臍俗  
臍 同上也

朔 日也又此方  
朗 也  
臍 肅蓋切臍俗  
臍 同上也

旋 徐究切短也  
眈 直遠切月  
臍 肅蓋切臍俗  
臍 同上也

眇 胡水切縣各  
腕 光微也  
膜 於京切  
有 于久切不無也得也或於六切文章

有 部二百十  
有 果也取也質也案也  
有 也

龍 力公切馬  
龍 龍頭也

罔 部二百十一  
罔 俱求切大  
盟 同盟  
盟 與盟同

明 部二百十二  
明 靡兵切察也  
明 盟  
盟 軟血白盟受傳云盟字之聲

大廣益會玉篇卷之二十一

大廣益會玉篇卷第二十一 凡三十部

眞 部二百十三  
眞 莫庭莫定一切効也夜  
眞 又真也又亡庚切

夕 部二百十四  
夕 詞積切暮也  
夜 余柘切夜暮也說文

夤 大也又揚也  
夤 疾盈切說文雨而  
夤 又莫忠切乱也不明也

夤 夤也  
夤 轉目也  
夤 夤也

夤 夤也  
夤 夤也

夤 夤也  
夤 夤也

夤 夤也  
夤 夤也

夤 夤也  
夤 夤也

夤 夤也  
夤 夤也

夤 夤也  
夤 夤也

夤 夤也  
夤 夤也

少也子列切小

尖子兼切

乳乃口切

勤其勤切對也

么部三百十七字凡七

於條切幼也郭

蓋力計切皆也說文

乙例切說文

幼維小也

思此七紫二切

乙例切說文

幼維小也

思此七紫二切

伊例切不明也深

幾危也尚也又居疾切

幾多也又巨衣切

玄部三百十九字凡五

如也又黑也

冬古文

來乎切黑

亡殄切不見也

冬古文

西部三百二十一字凡一

亡殄切不見也

冬古文

大部三百二十一字凡五

達賴切易曰大哉乾元

萬物資始

苦並切奢

公胡切

古洽切近西廟

計力突

魚吻切

荷檢切大也覆也

火么四么二

四萬切

禹安禹既二切

才和切查

口大切擊

積紫切直大也說文

火計切奢盛

九縛切

火介切直大也說文

美石切大兒

他大切

也湯切平也說文

皮秘切壯不醉

乙獻切

公考昌石二切大白

而怒切壯不醉

入亮切

澤也古文以為淨也

又竹加切下大

音奚切

都歸切水兒兵

知栗切說

音茲不

勿切又并

取多又切

音茲不

取也

奢部三百二十二字凡二

武邪切侈也泰

丁可切充者

火部三百二十三字凡九

呼果切燿也燿人

古通苦洵二切

如旋切燒也

冬承切火氣上也進

子藥子消二切炬

應言是也

冬承切火氣上也進

子藥子消二切炬

子聞子寸倉

力再切火在門內

兒之藥切灼也明也





熨 市六切火 變物也	煨 呼換切明 盛也	煨 子了慈父 切也	煨 赤兒切日 出也	煨 出也	煨 行兒切火 上	煨 胡甘切火 上	煨 七切火 上	煨 口角切火 上	煨 子日切火 上	煨 其呂切火 上	煨 明苦切火 上	煨 苦切火 上	煨 凡切火 上	煨 凡切火 上
熨 二切冬 直中	熨 二切冬 直中	熨 二切冬 直中	熨 二切冬 直中	熨 二切冬 直中	熨 二切冬 直中	熨 二切冬 直中	熨 二切冬 直中	熨 二切冬 直中	熨 二切冬 直中	熨 二切冬 直中	熨 二切冬 直中	熨 二切冬 直中	熨 二切冬 直中	熨 二切冬 直中
熨 二切冬 直中	熨 二切冬 直中	熨 二切冬 直中	熨 二切冬 直中	熨 二切冬 直中	熨 二切冬 直中	熨 二切冬 直中	熨 二切冬 直中	熨 二切冬 直中	熨 二切冬 直中	熨 二切冬 直中	熨 二切冬 直中	熨 二切冬 直中	熨 二切冬 直中	熨 二切冬 直中
熨 二切冬 直中	熨 二切冬 直中	熨 二切冬 直中	熨 二切冬 直中	熨 二切冬 直中	熨 二切冬 直中	熨 二切冬 直中	熨 二切冬 直中	熨 二切冬 直中	熨 二切冬 直中	熨 二切冬 直中	熨 二切冬 直中	熨 二切冬 直中	熨 二切冬 直中	熨 二切冬 直中

燠 小方善切火 然也	燠 也	燠 也	燠 也	燠 也	燠 也	燠 也	燠 也	燠 也	燠 也	燠 也	燠 也	燠 也	燠 也	燠 也
燠 也	燠 也	燠 也	燠 也	燠 也	燠 也	燠 也	燠 也	燠 也	燠 也	燠 也	燠 也	燠 也	燠 也	燠 也
燠 也	燠 也	燠 也	燠 也	燠 也	燠 也	燠 也	燠 也	燠 也	燠 也	燠 也	燠 也	燠 也	燠 也	燠 也
燠 也	燠 也	燠 也	燠 也	燠 也	燠 也	燠 也	燠 也	燠 也	燠 也	燠 也	燠 也	燠 也	燠 也	燠 也



為大登切騰

黑兒

黑

黠

赤部三百二十八

赭

赭

赤部三百三十一

赤

赤

赤

赤

赤

赤

赤

赤

赤

赤

赤

赤

赤

赤

驛

墨

黠

黠

赤

赭

赭

赤

赤

赤

赤

赤

赤

赤

赤

赤

赤

赤

赤

赤

赤

赤

黠

黠

黠

黠

赤

赭

赭

赤

赤

赤

赤

赤

赤

赤

赤

赤

赤

赤

赤

赤

赤

赤

黠

黠

黠

赤

赭

赭

赤

赤

赤

赤

赤

赤

赤

赤

赤

赤

赤

赤

赤

赤

赤

赤

黠

黠

黠

赤

赭

赭

赤

赤

赤

赤

赤

赤

赤

赤

赤

赤

赤

赤

赤

赤

赤

赤

於與切專  
歆父而美也

重部三百二十七

重 職錄切自是也小謹也

宮直 並古

惠 竹利切臨也仆也

惠 恩也賜也慈也

惠 古文

主 乳切家長也與也領也

杏 妨走也臣二切相

卞 皮變切法

丹部三百二十九

丹 多安切

同形 善

青部三百四十七

青 千丁切東方色也

峯 古文

形 述東切丹

股 補發切古

峯 古文

護 呼故切青也

青 千丁切東方色也

峯 古文

氏部三百四十二

氏 承紙切蜀呼山岸欲

身 居月切木本

峽 在藥大結

峽 二切觸也

峽 二切觸也

嶺 呼故切青也

嶺 呼故切青也

嶺 呼故切青也

大廣益會玉篇卷第二十二凡十四部

山部三百四十三

山 所茲切高大有石曰山

岱 徒載切

嶼 丁了多老二

嶼 牛角切五嶼也

岳 同上

岳 同上

岳 同上

嶼 余石切山在

嶼 余石切山在

嶼 余石切山在

嶼 余石切山在

嶼 余石切山在

嶼 小石切山多

嶼 小石切山多

嶼 小石切山多

嶼 小石切山多

嶼 小石切山多

嶼 山在齊西

嶼 山在齊西

嶼 山在齊西

嶼 山在齊西

嶼 山在齊西

嶼 才結切高陵

嶼 才結切高陵

嶼 才結切高陵

嶼 才結切高陵

嶼 才結切高陵

嶼 似又切山

嶼 似又切山

嶼 似又切山

嶼 似又切山

嶼 似又切山

嶼 天果切小山

嶼 天果切小山

嶼 天果切小山

嶼 天果切小山

嶼 天果切小山

嶼 高魚勿切山短

嶼 高魚勿切山短

嶼 高魚勿切山短

嶼 高魚勿切山短

嶼 高魚勿切山短

嶼 子結才結二

嶼 子結才結二

嶼 子結才結二

嶼 子結才結二

嶼 子結才結二

嶼 峻高切山石

嶼 峻高切山石

嶼 峻高切山石

嶼 峻高切山石

嶼 峻高切山石













礧 人丈切惡 雌黃也

礧 衣聲切雷 雌黃也

礧 力中力冬二 切礧礧石也

礧 又戶冬切 礧礧石也

礧 四貫切宮 礧礧石也

礧 有金日礧 礧礧石也

礧 九故本切周 礧礧石也

礧 子林先念二 礧礧石也

礧 切礧礧電光 礧礧石也

礧 牛委切礧 礧礧石也

礧 足曲也礧 礧礧石也

礧 本口水二 礧礧石也

礧 切礧礧石兒 礧礧石也

礧 七水切礧也 礧礧石也

礧 礧礧也次也 礧礧石也

礧 礧礧切看 礧礧石也

礧 礧礧切看 礧礧石也

礧 礧礧切看 礧礧石也

礧 礧礧切看 礧礧石也

礧 礧礧切看 礧礧石也

礧 礧礧切看 礧礧石也

礧 礧礧切看 礧礧石也

礧 又戶冬切

礧 四貫切宮

礧 有金日礧

礧 九故本切周

礧 子林先念二

礧 切礧礧電光

礧 牛委切礧

礧 足曲也礧

礧 本口水二

礧 切礧礧石兒

礧 七水切礧也

礧 礧礧也次也

礧 礧礧切看

礧 礧礧切看

礧 礧礧切看

礧 礧礧切看

礧 礧礧切看

礧 礧礧切看

礧 礧礧切看

礧 礧礧切看

礧 礧礧切看

礧 礧礧切看

礧 礧礧切看

礧 礧礧切看

礧 礧礧切看

礧 礧礧切看

礧 礧礧切看

礧 礧礧切看

礧 礧礧切看

礧 礧礧切看

礧 礧礧切看

礧 礧礧切看

礧 礧礧切看

礧 礧礧切看

礧 礧礧切看

礧 礧礧切看

礧 礧礧切看

礧 礧礧切看

礧 礧礧切看

礧 礧礧切看

礧 礧礧切看

礧 礧礧切看

礧 礧礧切看

礧 礧礧切看

礧 礧礧切看

礧 礧礧切看

礧 礧礧切看

礧 礧礧切看

礧 礧礧切看

礧 礧礧切看

礧 礧礧切看

礧 礧礧切看

礧 礧礧切看

礧 礧礧切看

礧 礧礧切看

礧 礧礧切看

礧 礧礧切看

礧 礧礧切看

礧 礧礧切看

礧 礧礧切看

礧 礧礧切看

礧 礧礧切看

礧 礧礧切看

礧 礧礧切看

礧 礧礧切看

礧 礧礧切看

礧 礧礧切看

礧 礧礧切看

礧 礧礧切看

礧 礧礧切看

礧 礧礧切看

礧 礧礧切看

礧 礧礧切看

礧 礧礧切看

礧 礧礧切看

礧 礧礧切看

礧 礧礧切看

礧 礧礧切看

礧 礧礧切看

礧 礧礧切看

礧 礧礧切看

礧 礧礧切看

礧 礧礧切看

礧 礧礧切看

礧 礧礧切看

礧 礧礧切看

礧 礧礧切看

礧 礧礧切看

磬 徒到切年 磬 九十月磬

磬 徒到切年 磬 九十月磬

磬 徒到切年 磬 九十月磬

阜部三百五十三 阜 多回切

阜部三百五十四 阜 多回切

陵 力升切大阜也

陰 於今切黑也

陽 余章切陰陽也

陸 力竹切厚也

阿 烏何切倚也

降 古巷切落也

隄 為說許為二切

磬 口定切以石為

磬 口定切以石為

阜 多回切

阜 多回切

附 扶付切依也

陶 大刀切土器也

無 亡俱切

隄 水鳥也

隄 水鳥也

隄 水鳥也

隄 水鳥也

隄 水鳥也

隄 水鳥也

隄 水鳥也

隄 水鳥也

隄 水鳥也

隄 水鳥也

隄 水鳥也

隄 水鳥也

隄 水鳥也

隄 水鳥也

隄 水鳥也

隄 水鳥也

隄 水鳥也

隄 水鳥也

隄 水鳥也

隄 水鳥也

隄 水鳥也

隄 水鳥也

隄 水鳥也

隄 水鳥也

隄 水鳥也

隄 水鳥也

隄 水鳥也

隄 水鳥也

隄 水鳥也

隄 水鳥也

隄 水鳥也

隄 水鳥也

隄 水鳥也

隄 水鳥也

隄 水鳥也

隄 水鳥也

隄 水鳥也

隄 水鳥也

隄 水鳥也

隄 水鳥也

隄 水鳥也

隄 水鳥也

隄 水鳥也

隄 水鳥也

隄 水鳥也

隄 水鳥也

隄 水鳥也

隄 水鳥也

隄 水鳥也

隄 水鳥也

隄 水鳥也

隄 水鳥也

隄 水鳥也

隄 水鳥也

隄 水鳥也

隄 水鳥也

墮 徒木切通溝 墮 徒木切通溝 墮 徒木切通溝

墜 許規切發也 墜 許規切發也 墜 許規切發也

墜 直黎丁方二 墜 直黎丁方二 墜 直黎丁方二

障 之尚之羊二切 障 之尚之羊二切 障 之尚之羊二切

限 謂眼也界也度 限 謂眼也界也度 限 謂眼也界也度

陝 式用切弘農 陝 式用切弘農 陝 式用切弘農

陔 古臺切階也 陔 古臺切階也 陔 古臺切階也

隍 平光切城下 隍 平光切城下 隍 平光切城下

隍 所陳所陣二 隍 所陳所陣二 隍 所陳所陣二

隆 力中切中央 隆 力中切中央 隆 力中切中央

墮 徒即切長沙 墮 徒即切長沙 墮 徒即切長沙

墮 爲堤曰塘 墮 爲堤曰塘 墮 爲堤曰塘

墮 墮 墮 墮 墮 墮 墮 墮 墮 墮

墮 墮 墮 墮 墮 墮 墮 墮 墮 墮

墮 墮 墮 墮 墮 墮 墮 墮 墮 墮

墮 墮 墮 墮 墮 墮 墮 墮 墮 墮

墮 墮 墮 墮 墮 墮 墮 墮 墮 墮

墮 墮 墮 墮 墮 墮 墮 墮 墮 墮

墮 墮 墮 墮 墮 墮 墮 墮 墮 墮

墮 墮 墮 墮 墮 墮 墮 墮 墮 墮

墮 墮 墮 墮 墮 墮 墮 墮 墮 墮

墮 墮 墮 墮 墮 墮 墮 墮 墮 墮

墮 墮 墮 墮 墮 墮 墮 墮 墮 墮

墮 墮 墮 墮 墮 墮 墮 墮 墮 墮

墮 墮 墮 墮 墮 墮 墮 墮 墮 墮

墮 墮 墮 墮 墮 墮 墮 墮 墮 墮

墮 墮 墮 墮 墮 墮 墮 墮 墮 墮

墮 墮 墮 墮 墮 墮 墮 墮 墮 墮

墮 墮 墮 墮 墮 墮 墮 墮 墮 墮

墮 墮 墮 墮 墮 墮 墮 墮 墮 墮

墮 墮 墮 墮 墮 墮 墮 墮 墮 墮

墮 墮 墮 墮 墮 墮 墮 墮 墮 墮

墮 墮 墮 墮 墮 墮 墮 墮 墮 墮

墮 墮 墮 墮 墮 墮 墮 墮 墮 墮

墮 墮 墮 墮 墮 墮 墮 墮 墮 墮

墮 墮 墮 墮 墮 墮 墮 墮 墮 墮

墮 墮 墮 墮 墮 墮 墮 墮 墮 墮

墮 墮 墮 墮 墮 墮 墮 墮 墮 墮

墮 墮 墮 墮 墮 墮 墮 墮 墮 墮

墮 墮 墮 墮 墮 墮 墮 墮 墮 墮

墮 墮 墮 墮 墮 墮 墮 墮 墮 墮

墮 墮 墮 墮 墮 墮 墮 墮 墮 墮

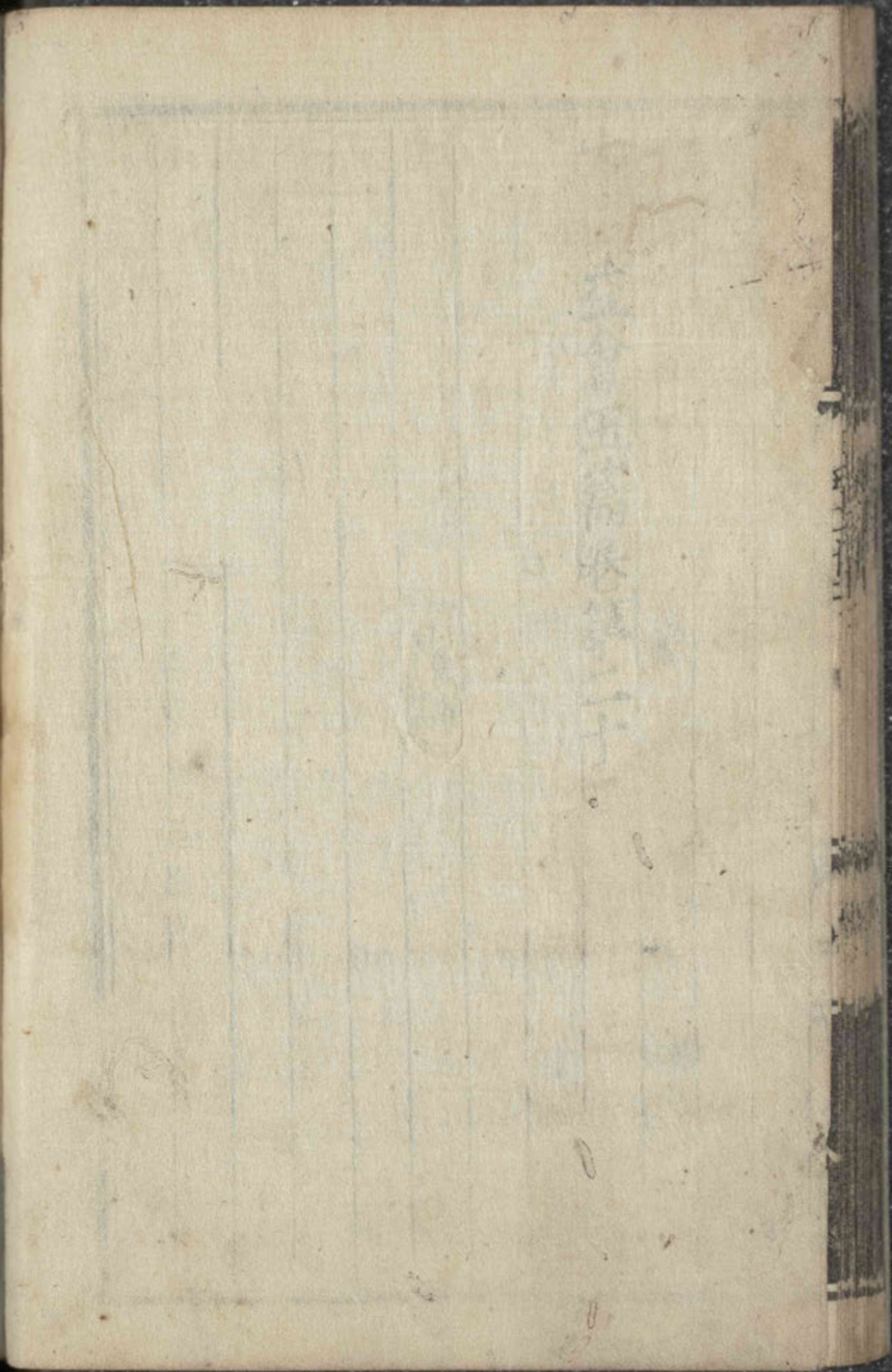
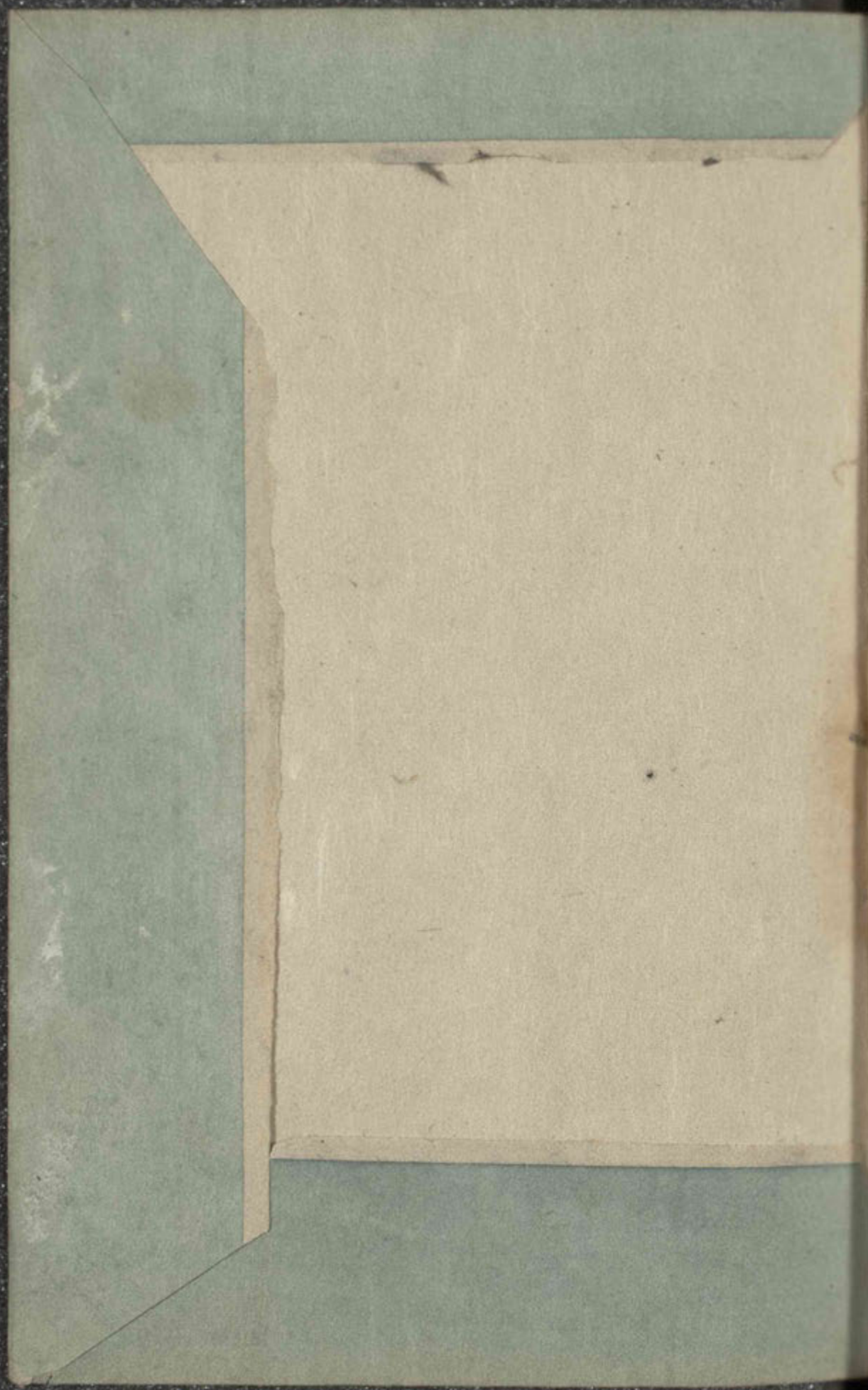
墮 墮 墮 墮 墮 墮 墮 墮 墮 墮

墮 墮 墮 墮 墮 墮 墮 墮 墮 墮

墮 墮 墮 墮 墮 墮 墮 墮 墮 墮

墮 墮 墮 墮 墮 墮 墮 墮 墮 墮

大廣益會玉篇卷第二十二



110X  
11  
5