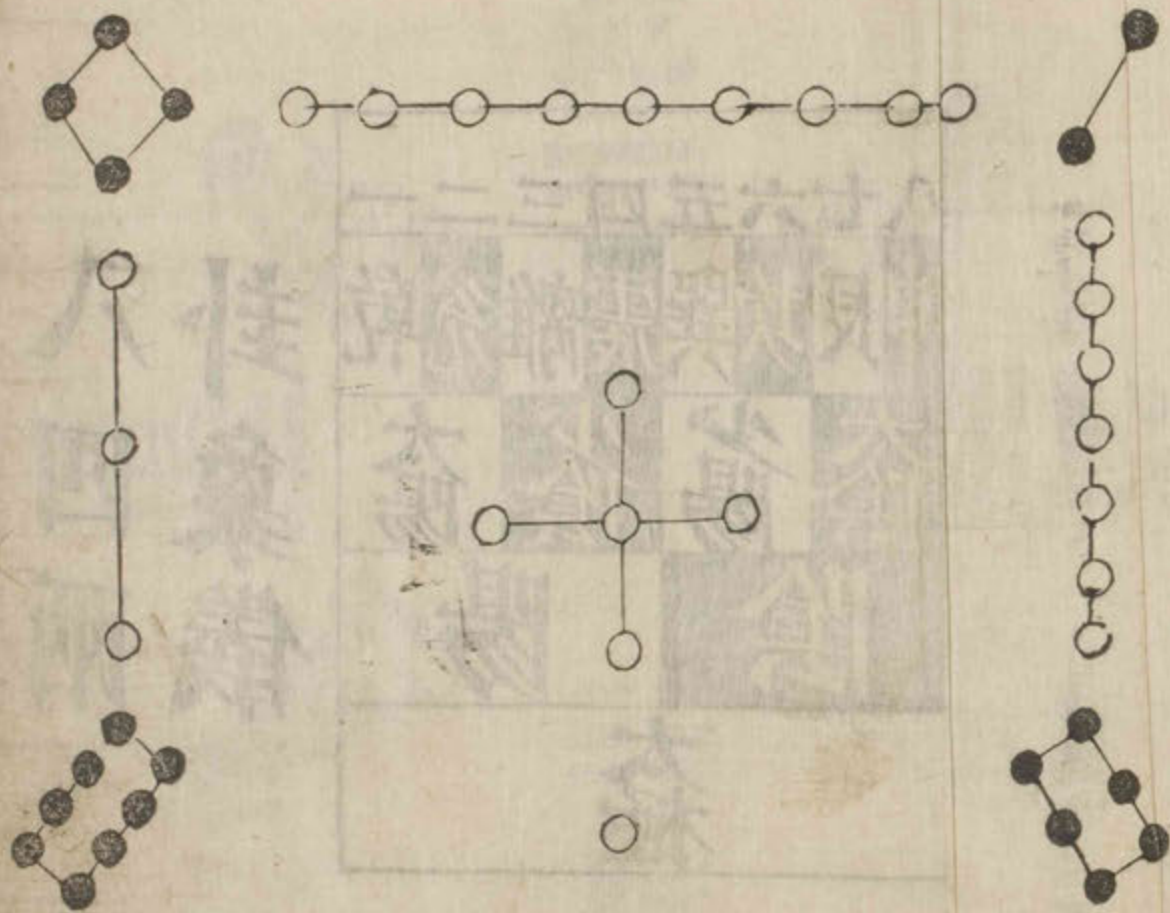


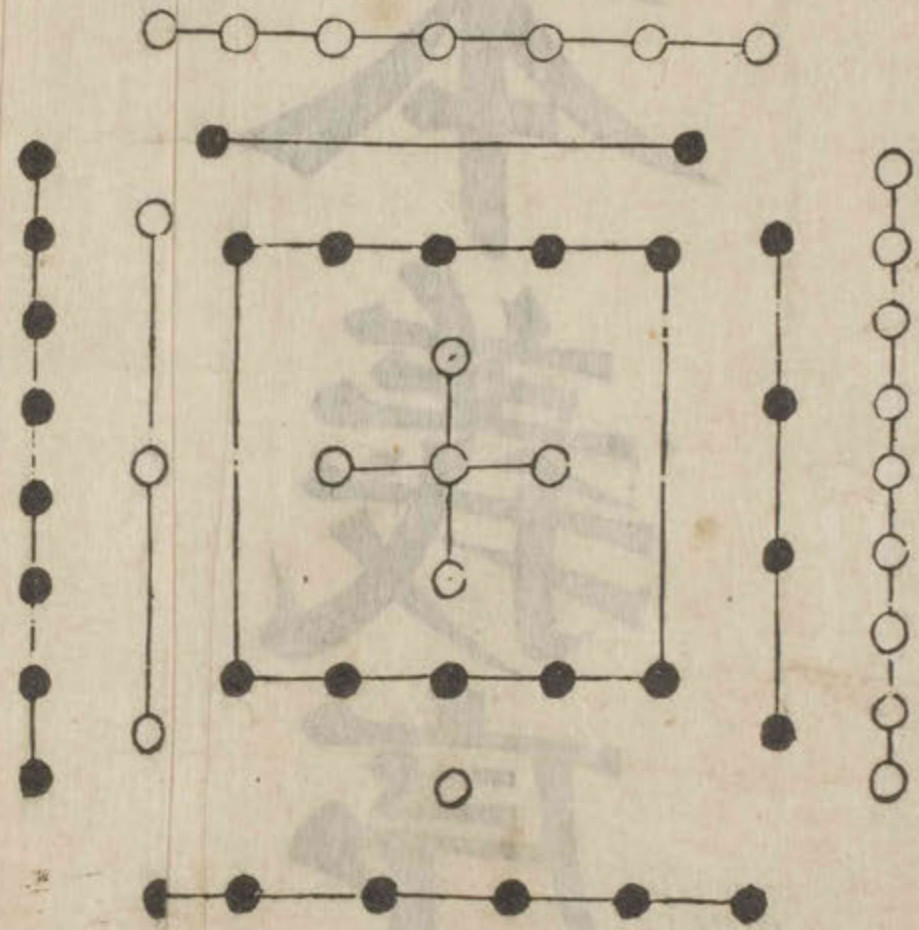


洛書



也洛書蓋取
龜象故其數
戴九履一左
三右二四
爲肩六八爲
足
蔡元定曰圖
書之象自漢
孔安國劉歆
魏關朗子明
有宋康節先
生邵雍堯夫
皆謂如此至
劉牧始兩易
其名而諸家
因之故今復
之悉從其舊

河圖



繫辭傳曰河
出圖洛出書
聖人則之又
曰天一地二
天三地四天
五地六天七
地八天九地
十天數五位
數五五位相
得而各有合
天數二十有
五地數三十
凡天地之數
所以成變化
而行鬼神也
此河圖之數

伏義八卦次序



八四兩
卦象儀

繫辭傳曰易有太極是生兩儀兩儀生四象四象生八卦邵子曰一分为二二分为四四分爲八也說卦傳四易逆數也邵子曰乾一兌二離三震四巽五坎六艮七坤八自乾至坤皆得未生之時若逆推四時之比也後六十四卦次序

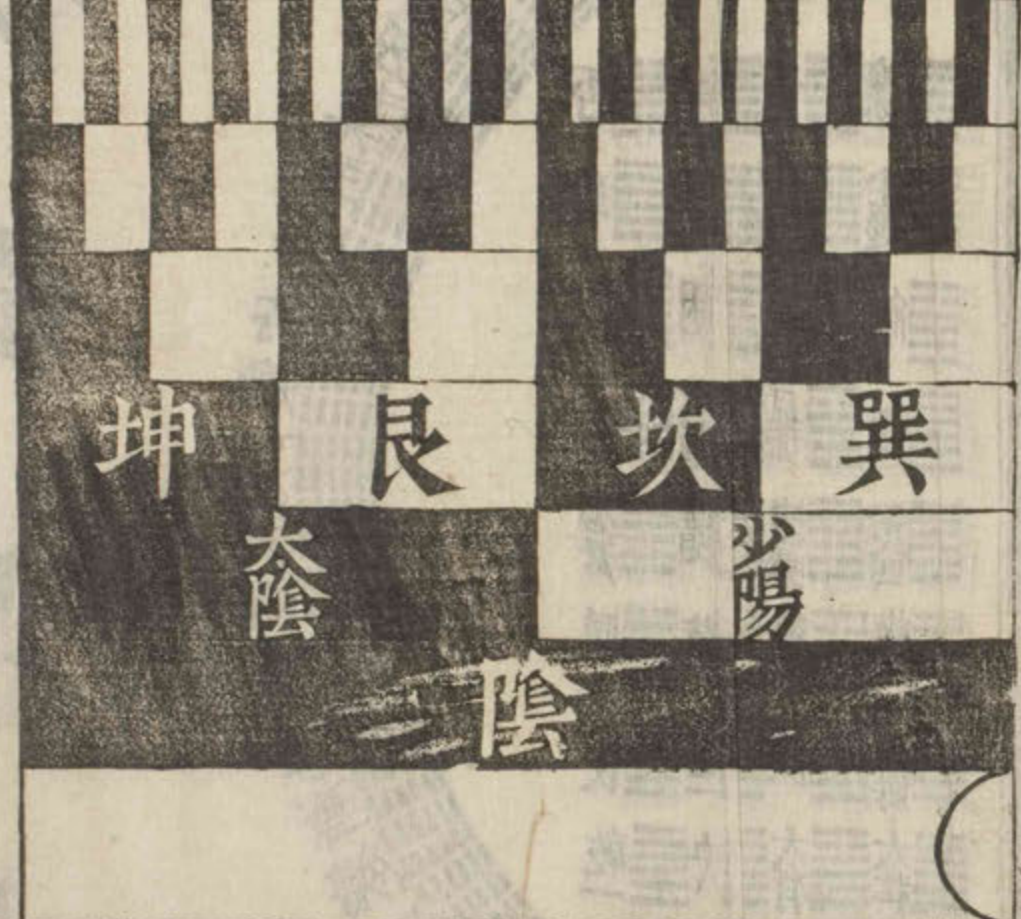
伏義八卦方位



放此說卦傳曰天地定位山澤通氣雷風相薄水火不相射八卦相錯數往者順知來者逆邵子曰乾南坤北離東坎西震東北兌東南巽西南艮西北自震至乾爲順自巽至坤爲逆後六十四卦方位放此

四卦次序

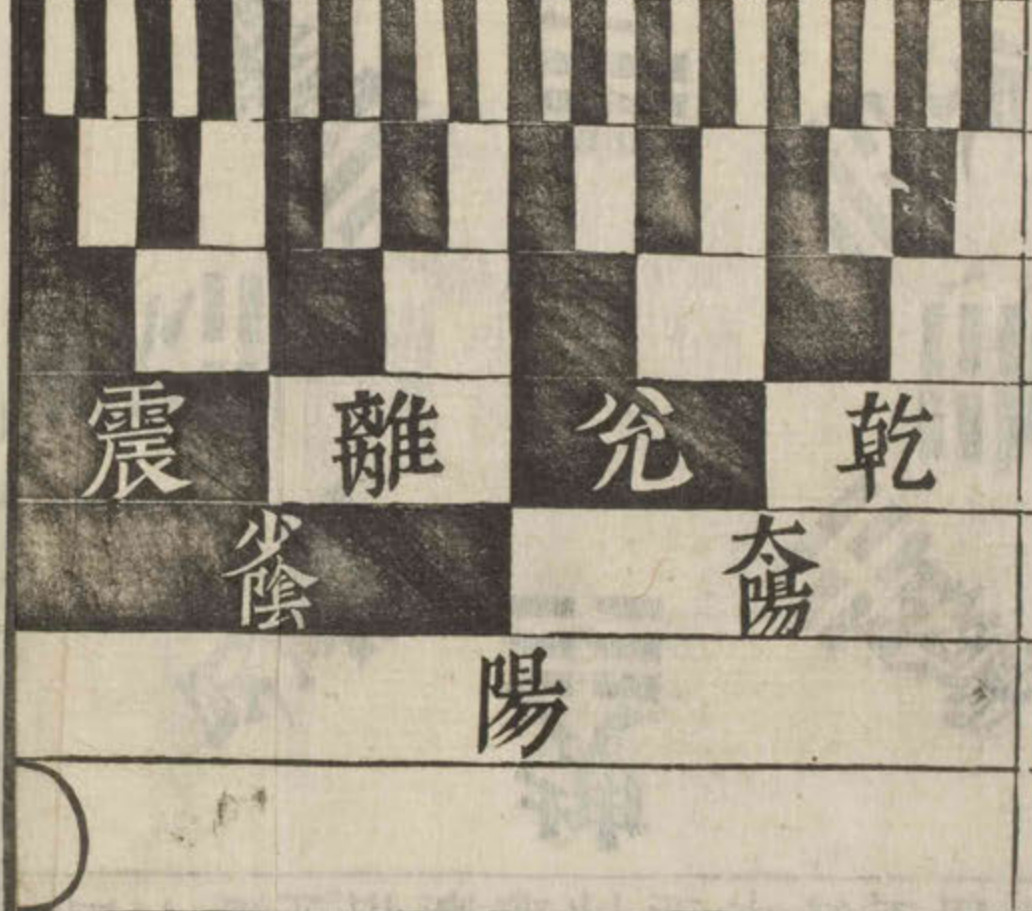
坤 剝 比 蠱 豫 晉 萃 否 謙 艮 蹇 漸 歸 妹 咸 蒙 師 坎 渙 解 泰 訟 升 蠱 井 巽 恒 鼎 遯 姤



因亦各行而為八也。吉長之謂生則邵子所謂八分。為十六。六分為三。十二分為六。二分為三。十四者尤見法象自然之妙也。

伏義十六

復 頤 屯 益 震 巽 隨 否 明 謙 蒙 家 豐 離 革 同 臨 損 節 序 謙 睽 兌 履 泰 畜 需 小 大 大 乾

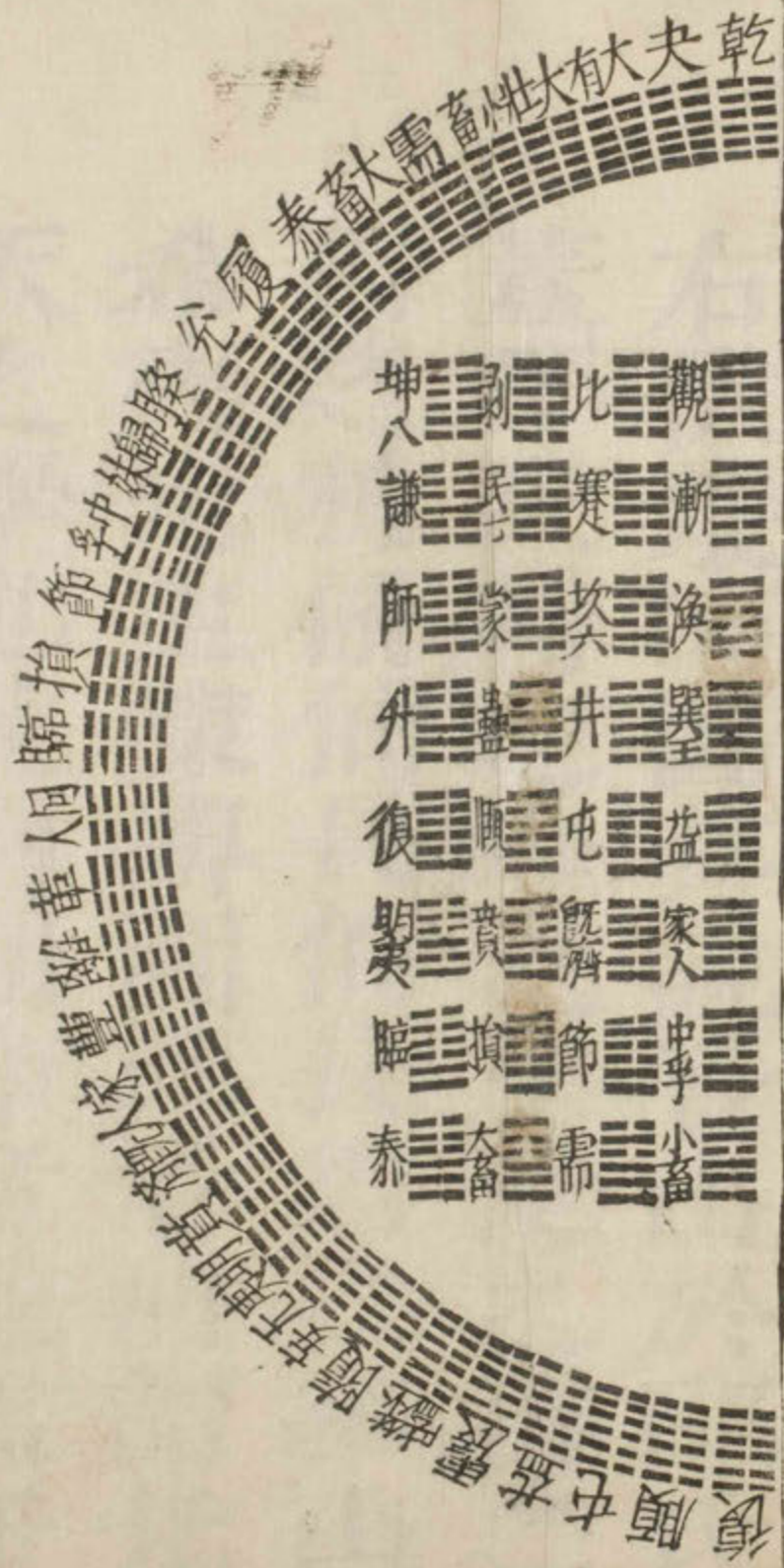


前八卦次序圖即繫辭傳所謂八卦成列者此圖即其所謂因而重之者也故下三畫即前圖之八卦上三畫則各以其序重之而下卦

前八卦次序圖即繫辭傳所謂八卦成列者此圖即其所謂因而重之者也故下三畫即前圖之八卦上三畫則各以其序重之而下卦

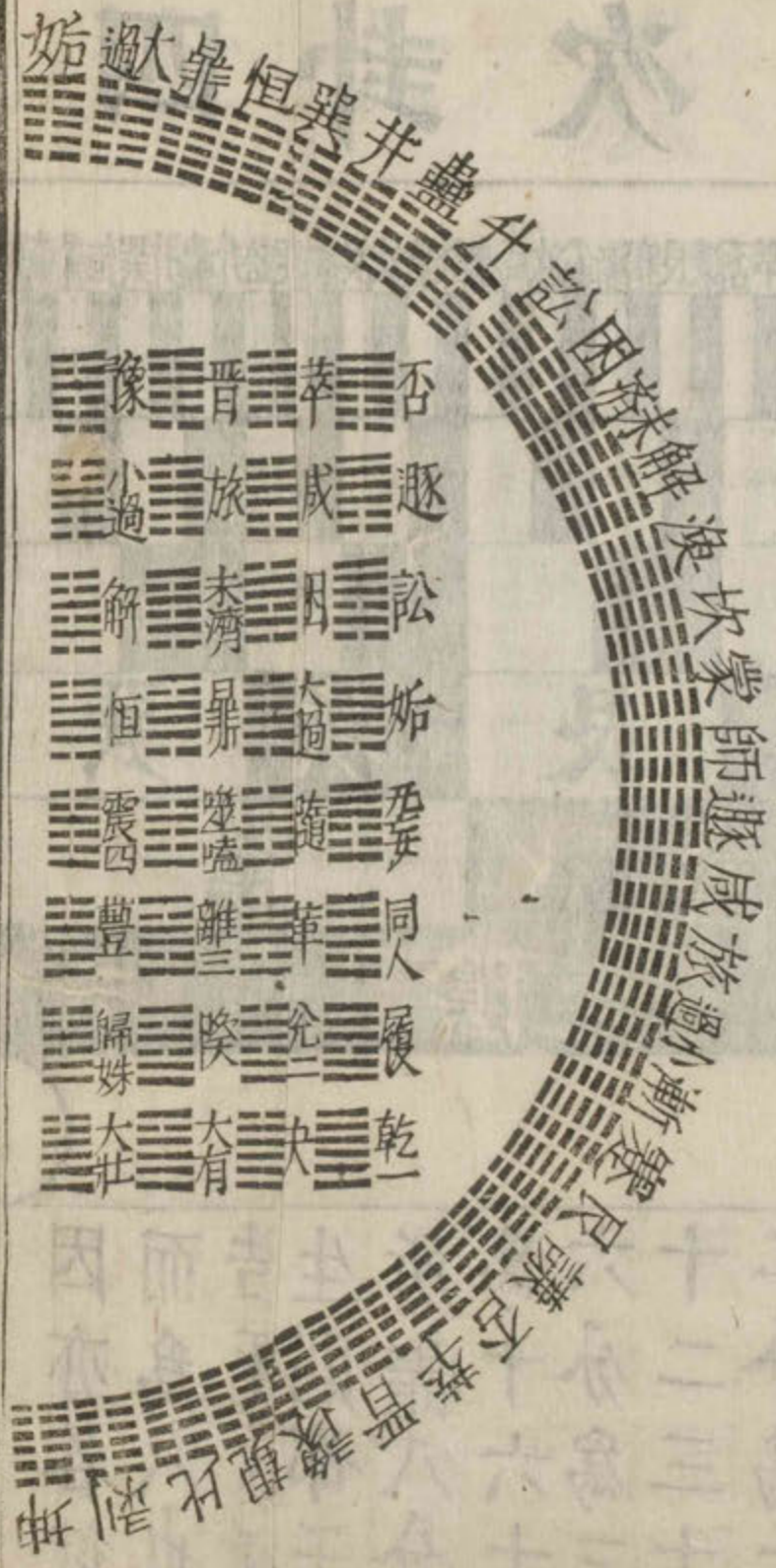
卦義序例

四卦方位



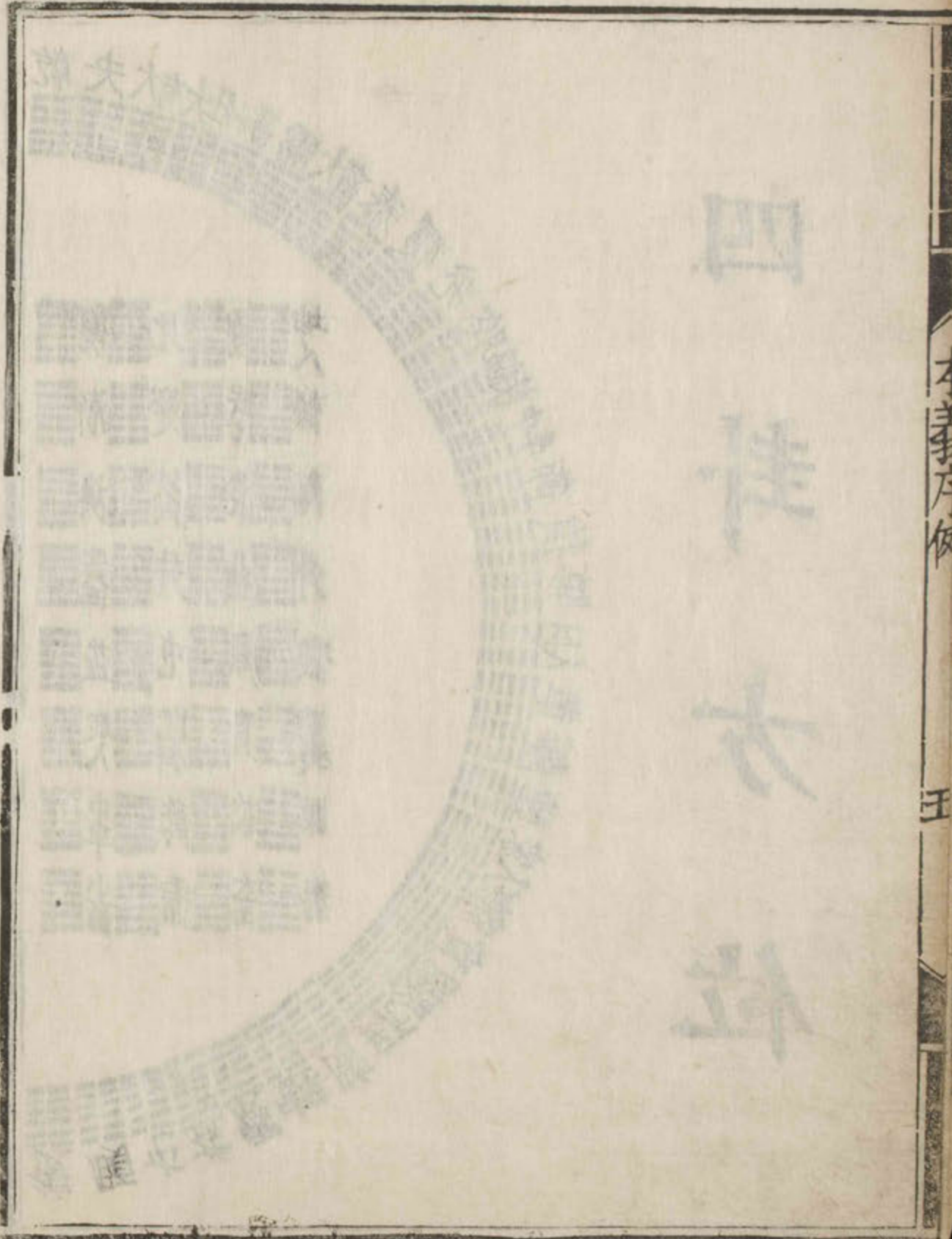
坤	剝	比	觀
謙	民	蹇	漸
師	蒙	坎	渙
升	蠱	井	巽
復	頤	屯	益
夬	賁	既濟	家人
臨	損	節	中孚
泰	大畜	需	小畜

伏羲六十



豫	晉	萃	否
小過	旅	咸	遯
解	未濟	困	訟
恒	鼎	大過	姤
震	噬嗑	隨	夬
豐	離	革	同人
歸妹	睽	兌	履
大壯	大有	夬	乾

四佳本



右伏羲四圖其說皆出於邵氏
 蓋邵民得之李之才挺之挺之
 得之穆脩伯長伯長得之華山
 希夷先生陳搏圖南者所謂先
 天之學也此圖圓布者乾盡午
 中坤盡子中離盡卯中坎盡酉
 中陽生於子中極於午中陰生

文王八卦次序

於午中極於子中其陽在南其陰在北方布者乾始於西北坤盡於東南其陽在北其陰在南此二者陰陽對待之數圓於外者為陽方於中者為陰圓者動而為天方者靜而為地者也

艮坎震

乾父



震長男



得乾初爻

坎中男



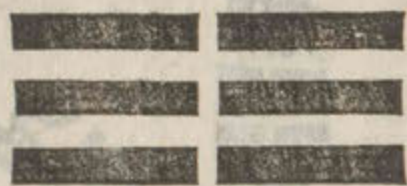
得乾中爻

艮少男



得乾上爻

坤母



巽長女



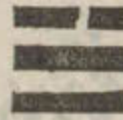
得坤初爻

離中女



得坤中爻

兌少女



得坤上爻

兌離巽

文王八卦方位



卦變圖

彖傳或以卦變為說今作此圖以明之蓋易中之一義非畫卦作易之本指也

凡一陰一陽之卦各六皆自復姤而來五陰

五陽卦同圖異



凡二陰二陽之卦各十有五皆自臨遯而來

四陰四陽卦同圖異



蒙 坎 解 升

艮 蹇 遁

晉 萃

觀

遯 鼎 巽 訟 遯

革 離 家 姤

兌 睽 畢

需 畜

姦

凡三陰三陽之卦各二十皆自泰否而來

損 節 歸妹 泰

賁 既濟 豐

噬 隨

益

蠱 井 恒

濟

困

渙

旅

咸

漸

否

咸

困

井

恒

隨

巽

豐

漸

否

旅

漸

否

益

噬

賁

豐

漸

否

漸

否

益

噬

賁

豐二陰三陽之卦今二十皆自泰而來

節 泰 歸

損 晉 賁

凡四陰四陽之卦各十有五皆自大壯觀

而來 二陰二陽 圖已見前

畜

需 大壯

睽

兌

寧

離

革



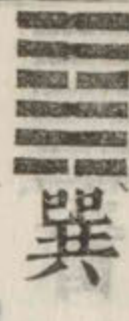
家人



巽



鼎



訟



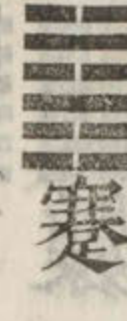
遯



蹇



萃



遁



遁



巽

圖曰

遯四陽之推各十有正皆自大卦



晉



艮



遁



坎



蒙



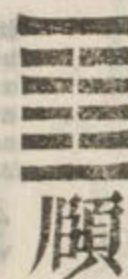
解



升



屯



頤



震



翼



臨

凡五陰五陽之卦各六皆自夬剝而來
一陰一陽圖已見前



夬



剝

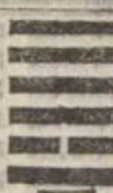
有過也



少



履



夙



姤



比



豫



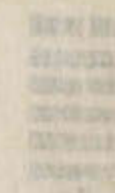
謙



師



復



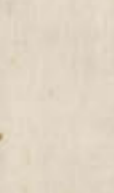
少



履



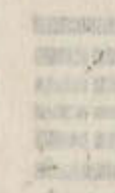
夙



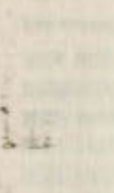
姤



比



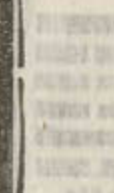
豫



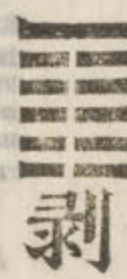
謙



師



復



剝

五 圖九之九疑

右易之圖九有天地自然之易
 有伏羲之易有文王周公之易
 有孔子之易自伏羲以上皆无
 文字只有圖畫最宜深玩可見
 作易本原精微之意文王以下
 方有文字即今之周易然讀者
 亦宜各就本文消息不可便以

孔子之說爲文王之說也

式直文字咽今之風也然其
非是本氣辭辯之意文王以可
文字只其圖畫景宜然其可
其其于之易自為義以土督天
其為義之易其文王周公之易
其易之圖其天賦自然之易

五贊

六原象

太一肇判陰降陽升陽一以施陰兩
而承惟皇昊羲仰觀俯察奇偶既陳
兩儀斯設既榦乃支一各生兩陰陽
交錯以立四象奇加以奇曰陽之陽
奇而加偶陽陰以章偶而加奇陰內

陽外偶復加偶陰與陰會兩一既分
一復生兩三才在目八卦指掌奇奇
而奇初一日乾奇奇而偶兌次二焉
奇偶而奇次三日離奇偶而偶四震
以隨偶奇而奇巽居次五偶奇而偶
坎六斯觀偶偶而奇艮居次七偶偶
而偶坤八以畢初畫爲儀中畫爲象

上畫卦成人文斯朗因而重之一貞
八悔六十四卦由內達外交易爲體
往此來彼變易爲用時靜時動降帝
而王傳夏歷商有占无文民用弗章
文王繫彖周公繫爻視此八卦二純
六交乃乾斯父乃坤斯母震坎艮男
巽離兌女離南坎北震東兌西乾坤

十翼上象下象上象
下象上下卦文
說卦序卦雜卦

十翼三系傳經
辭象傳說卦

文三上下

良巽位以四維建官立師命曰周易
孔聖傳之是為十翼遭秦弗燼及宋
而明邵傳義畫程演周經象陳數列
言盡理得彌億萬年末著常式

述旨

昔在上古世質民淳是非莫別利害
不分風氣既開乃生聖人聰明睿知

出類超群仰觀俯察始畫奇偶教之
卜筮以斷可否作為君師開鑿戶牖
民用不迷以有常守降及中古世變
風移淳澆質喪民偽日滋穆穆文王
身蒙大難安土樂天惟世之患乃本
卦義繫此彖辭爻及周公六爻是資
因事設教丁寧詳密必中必正乃亨

鈞可鈞鈞陶鈞
陶家謂轉者為
鈞蓋取同回調
鈞之美言聖王
法天以馭天下亦
值陶人轉鈞也

象傳數辭
象辭亦文辭象數
之曰象辭

乃吉語于惟孝語臣則忠鈞深闡微
如日之中爰暨末流淫於術數僂句
成欺黃裳亦誤大哉孔子晚好是書
韋編既絕八索以祛祛也乃作彖象十翼
之篇專用義理發揮經言居省象辭
動察變白存亡進退陟降飛潛曰毫
曰釐匪差匪繆假我數年庶无大咎

恭惟三古四聖一心垂象炳明千載
是臨惟是學者不本其初文辭象數
或肆或拘嗟予小子既微且陋鑽仰
沒身奚測奚究匪警滋荒匪識滋漏
維用存疑敢曰垂後

明筮

倚數之元參天兩地衍而極之五十

乃備是曰大衍虛一无爲其爲用者
四十九蓍信手平分置右於几取右
一蓍掛左小指乃以右手揲左之策
四四之餘歸之于扚初扚左手无名
指間右策左揲將指是安再扚之奇
通掛之算不五則九是謂一變置此
掛扚再用存策分掛揲歸復準前式

三八陽一變二
變亦不又八四陰
與同又四四陽
亦同又八八陰
同九三變與二變
同但一變掛一
變掛一取
一少兩多一變二五變
三八亦
少兩一變二八二變
心亦亦
三亦如之奇皆四八三變既備數斯
可察數之可察其辨伊何四五爲少
八九爲多三少爲九是曰老陽三多
爲六老陰是當一少兩多少陽之七
孰八少陰少兩多一既得初爻復合
前著四十有九如前之爲三變一爻
通十八變六爻發揮卦體可見老極

而變少守其常六爻皆守彖辭是當
變視其爻兩兼首尾變及三爻占兩
卦體或四或五視彼所存四二五一
二分一專皆變而他新成舊毀消息
盈虛舍此視彼乾占用九坤占用六
泰愕匪人姤喜來復

愕驚也又不
順也

稽類

八卦之象說卦詳焉考之於經其用
弗專彖以情言象以象告唯是之求
斯得其要乾健天行坤順地從震動
爲雷巽入木風坎險水泉亦雲亦雨
離麗文明電日而火艮止爲山兌說
爲澤以是舉之其要斯得凡卦六虛
奇偶殊位奇陽偶陰各以其類得位

六虛者六爻曰虛者
卷六教文六虛可云

爲正二五爲中二臣五君初始上終
貞悔體分爻以位應陰陽相求乃得
其正凡陽斯淑君子居之凡陰斯慝
小人是爲常可類求變非例測非常
曷變謹此爲則天不言則地不言地
不言則萬物自化
警學言言象以是言象其末
讀易之法先正其心肅容端席有翼

其臨于卦于爻如筮斯得假彼象辭
爲我儀則字從其訓句逆其情事因
其理意適其平曰否曰臧如目斯見
曰止曰行如足斯踐毋寬以略毋密
以窮毋固而可毋必而通平易從容
自表而裏及其貫之萬事一理理定
旣實事來尚虛用應始有體該本无

誓實待虛存體應用執古御今由靜
制動潔靜精微是之謂易體之在我
動有常吉在昔程氏繼周紹孔與指
宏綱星陳極拱唯斯未啓以俟後人
小子狂簡敢述而申曰

筮儀

擇地潔處爲著室南戶置牀于室中
中央

牀大約長五尺廣三尺毋太近壁
著五十莖韜以纁帛貯以皂囊納之
櫝中置于牀北

櫝以竹筒或堅木或布漆爲之圓

徑三寸如箸之長半爲底半爲蓋
下別爲臺函之使不偃仆

設木格于櫝南居牀二分之北

格以橫木板爲之高一尺長竟牀
當中爲兩大刻相距一尺大刻之
西爲三小刻相距各五寸許下施
橫足側立案上

置香爐一于格南香合一于爐南日
炷香致敬將筮則洒掃拂拭滌硯一
注水及筆一墨一黃漆板一于爐東
東上筮者齊潔衣冠北面盥手焚香
致敬

筮者北面見儀禮若使人筮則主
人焚香畢少退北面立筮者進立

於牀前少西南向受命主人直述
所占之事筮者許諾主人右還西
向立筮者右還北向立

兩手奉櫝蓋置于格南爐北出蓍于
櫝去囊解韜置于櫝東合五十策兩
手執之熏於爐上

此後所用蓍策之數其說並見啓

六蒙

命之曰假爾泰筮有常假爾泰筮有
常某官姓名今以某事云云未知可
否爰質所疑于神于靈吉凶得失悔
吝憂虞惟爾有神尚明告之乃以右
手取其一策反於櫝中而以左右手
中分四十九策置格之左右兩大刻

中此第一營所謂分而爲二以象兩
手者也

次以左手取左大刻之策執之而以
右手取右大刻之一策掛于左手之
小指間

此第二營所謂掛一以象三者也
次以右手四揲左手之策

此第三營之半所謂揲之以四以
象四時者也

次歸其所餘之策或一或二或三或
四而扞之左手无名指間

此第四營之半所謂歸奇於扞以
象閏者也

次以右手反過揲之策於左大刻遂

取右大刻之策執之而以左手四揲
之

此第三營之半

次歸其所餘之策如前而扞之左手
中指之間

此第四營之半所謂再扞以象再
閏者也一變所餘之策左一則右

必三左二則右亦二左三則右必
一左四則右亦四通掛一之策不
五則九五以一其四而爲奇九以
等兩其四而爲偶奇者三而偶者一
是也

次以右手反過揲之策於右大刻而
合左手一掛二扞之策置於格上第

合小刻

以東爲上後放此

是爲一變再以兩手取左右大刻之

著合之

或四十四策或四十策

復四營如第一變之儀而置其掛扞之策於格上第二小刻是爲二變

二變所餘之策左一則右必二左

二則右必一左三則右必四左四

則右必三通掛一之策不四則八

四以一其四而爲奇八以兩其四

而爲偶奇偶各得四之二焉

又再取左右大刻之著合之

或四十策或三十六策或三十二

策

復四營如第二變之儀而置其掛扚
之策於格上第三小刻是爲三變
三變餘策與二變同
三變既畢乃視其三變所得掛扚過
揲之策而畫其爻於版
掛扚之數五四爲奇九八爲偶掛

扚三奇合十三策則過揲三十六
策而爲老陽其畫爲☰所謂重也
掛扚兩奇一偶合十七策則過揲
三十二策而爲少陰其畫爲☷所
謂折也掛扚兩偶一奇合二十一
策則過揲二十八策而爲少陽
爲☳所謂單也掛扚三偶合二十

五策則過揲二十四策而爲老陰
其畫爲×所謂交也而爲火
如是每三變而成爻一奇合三十一

第一第四第七第十第十三第十
六凡六變並同但第三變以下不
命而但用四十九著耳第二第五
第八第十第十四第十七凡六

變亦同第三第六第九第十二第
十五第十八凡六變亦同

凡十有八變而成卦乃考其卦之變
而白其事之吉凶

卦變別有圖說見啓蒙

禮畢齎著襲之以囊入櫝加蓋歛筆
硯墨版再焚香致敬而退

如使人筮則主人焚香揖筮者而

退

如使人筮則主人焚香揖筮者而

而負其毒之吉凶

凡十有八變而唯以決其往之變

十五變十八凡六變亦同

本義序例終

三變六變九變十二變



110X
113
5