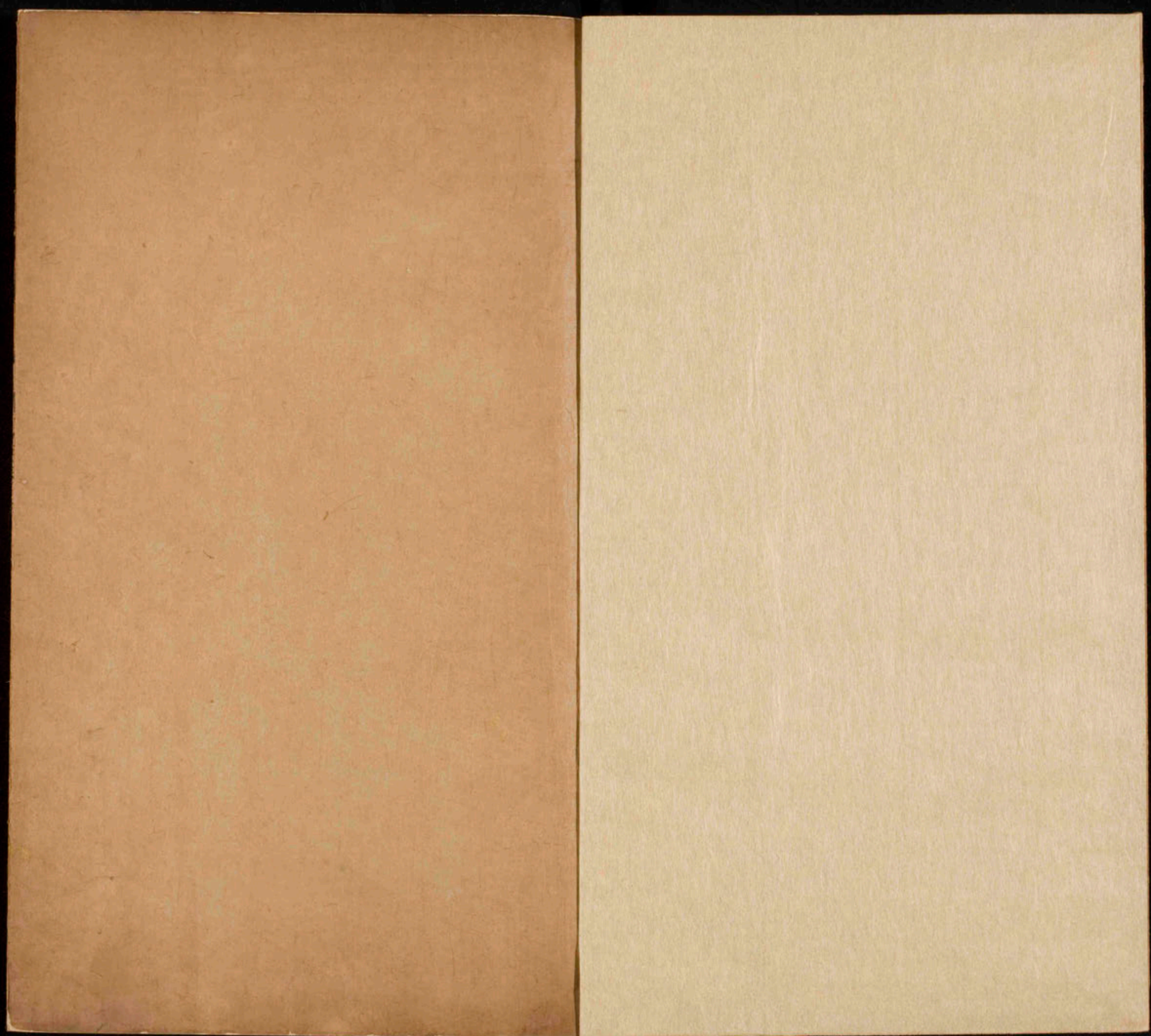


羅文恭先生集鹿忠節夫子批



念菴羅先生集卷之十二

華

詩

閑述三十二首

雜詩四十首

昭君詞十八首

歸田

玉山贈詹少華給舍

同黃洛村宿羅田巖

答王筆峯

石塘叔如洵陽

自石埠夜棹玄潭

解劔行

玉虛山秋齋

戲答妻舅問薦剡

閒居

答夏為齋年兄

與陳嘉善

與萬鹿園三首

寄牟禾山公

贈陶匯溪



何郡公入 覲

走馬行

同萬鹿園遊皂閣

生日

黃洛村會試

貽相者

甲辰新春

餞同年薛畏齋

贈彭石屋

別廷質弟

友人除廬州推官二首

寄程松溪

庭中鷓鴣

述懷示友人

挽羅汝奎兄弟

李子謁選

雙江分粟

逢鴈

聞虜犯保定

太保司馬毛公歸田

贈曾梅臺

聞蟬

壽外父符翁

古佛堂

答友人問訊

三字吟

次禾川黃郡公追餞

棹歌聲

湘江懷古

上封

祝融絕頂石

穿雲入方廣

出方廣道

魏元君仙臺

答楚石僧

別何謝二子

贈王劈泉

重別何謝二子

鄒山人六十

重別道輿

謁孺子祠

龍池

吊余忠宣公

訪唐荆川

別戚生

酬萬履菴

塵外樓

書永慶寺壁

別荆川

洗心亭二首

次答屠竹墟

僧別

子陵祠

開徑

送周龍岡二首

尹道與會試

吳雲泉初遊石蓮洞

上元里會

傅山人

暮坐

贈歐兩川兄

邃夫弟南雍三首

獨卧

倭劍歌

澗谷公墓四首

訪隱原

洞中懷雙江

送客

洞中答戚南玄

青原山次韻

送蔡可泉

平陽勘雙江公獄事

宿龍華寺二首

龍虎山二首

彭蠡中秋

別寧遠桃生

洞中石梅

歲暮懷雙江公

嶺南令

展先墓

訪劉晴川

贈王明府四首

洞中寄趙浚谷

登雙江公凌空閣

靳兩城考績

東葉洞菴

寄同年畢望江

夜雨玩易

寄京師孫錦衣四首

三舍山中二首

夢訪道輿二首

寄萬鹿園

放歌贈殷四二首

獨坐二首

午日青原山

寄吳九山

李將軍歌

世寶樓

雙江公赴薊州二首

病中

張石洲赴武昌

寄牟禾山公

答問病

哭仲弟造夫

春遊

寄趙浚谷

洞中對客

會荆川歸

望廬山

劉忠愍諱日

送朱子

次韻別柴子

除夕二首

彭節婦二首

贈黃洛村

空齋

青原山再疊韻

將遊廬山別道輿

遊開先

後主書堂二首

白鹿洞

登文殊峯

與行者

栗里

重至圓通

東林寺

竹林寺

與日者

送河南教諭

我昔

次韻答趙浚谷

權生行

九仙臺四首

何君洞

練中丞故墅

古意

寄鄭環浦

雪浪閣次韻

與相者

示僧二首

青原山三疊韻

外內

次贈東廓公

五疊青原韻

贈毅菴叔

趨龍溪潯陽約

入匡廬

拜靖節墓

謁濂溪祠墓三首

詠真洞天

天池寺

自佛手入慈雲菴

凌虛閣

文殊臺

石峯僧

贈九江陳兵憲四首

贈楊武東二首

寄王東谷

別邃夫弟二首

別王明齋

先天

知幾吟

次康節觀物吟

陶朱公二首

入山

念菴羅先生集卷之十二

革

詩

閑述三十二

其一

於穆主元化未可聲臭幾人心亦復然識者豈不希
渾淪本無極發靈吐光輝聰明日大聖古訓闡幽微
實一而殊名誰哉測同歸學道不自悟毋輕司是非
其二

惺惺夜無寐雜念一不與少焉諸竅閉魂夢微騰騰
一寤而四達聚散不減增既無出與入外內安得稱
解華托苞衛燼滅光何憑傳舍猶二物強譬終莫能

因之悟養氣至性即兼凝

其三

性也其謂何氣之靈所主與命焉所辨匪氣靈莫輔
氣散見咎微凝則生理聚胡能末不離有物歷萬古
渾沌天地先未可一二數形分始有名吾以閱衆甫

其四

神感亦何速入微乃其精藏往載以魄測識魂所營
此意徹終始一念具五行五行非垂殊咸以靈妙名
明堂開中州四裔不仄傾

其五

元神夫何如莫知所本始

忽不可指

知止後有定虛靈攝綱紀至邇乃至變庶類順以理
思惟入滓穢焚焚亂終始至人獨歸根濁流亦清泚
存此無欠餘今古知復幾

其六

羲黃去我久惟有卦畫存先天果何在南北分乾坤
沉冥測要眇陰陽互吐吞當其往來間逆者常爲根
太極本無極汨流豈無源如何大易內有圖不盡言
翻今伯陽輩窺竊稱專門

其七

八卦畫先天河圖若相輔諸數起于一乾坤一爲主
自一而五行五行不離土揆理合其數天地五十五

由來得中氣生成類乃聚洛書盡其用後天從此睹
洪範序以陳大易與叅伍

其八

造化類烹飪乾坤爐鼎如升降出萬變水火易位居
無爲求不毀交濟在中虛因成養物功庶物萌且舒
何人盜秘契私已以爲餘

其九

暘谷啓真曜是謂衆陽主至哉望舒功布精一何普
萬物資母氣老氏所宗祖乘載籍坤輿明生代哺乳
往來每踰期虧盈譬吞吐養德夜氣先觀象自前古

玄景極南陸天地闕重陰日月慘不光雨雪何沉沉
測候謹緹室微陽回幽深雖無發育功不改生物心
先王閉關意千古誰能尋知復貴不遠遠則陰易侵
乃知瞬息內一元常若臨

其十一

天體如車輪斜倚露不滿五樞近天比轄軸當鑿欵
右旋運無停游中未出管維靜可御動此理豈不亶
天乙稱貴人亦以靜爲斷

其十二

金精有正性子午分天中萬古不移易此理安能窮
姬且材藝多指南車始通制噐利民用曾不迷西東

人心豈不然向背有至同如何信者寡誰哉啓群蒙

其十三

天地即吾心吾心天地似萬物生其中擴然無彼此
大哉聖者仁痛癢猶在已一夫不獲所終身用爲取
時運有通塞視勢行且止或可訓四方亦以善問里
心在力自隨焉別遐與邇道大孰能加味此細民耳
君子重素飡勉旃媚學子

其十四

夫子賢堯舜堯舜未易賢有天下不與蕩蕩莫名焉
中庸稱祖述仲尼豈不然自彼教無類樂育成三千
六經垂萬世如日常中天道明業自大勳華非比肩
功德各有屬盛者後必傳誨人而不倦何啻拯顛連

其十五

顏生問爲仁夫子語克已視聽言動間是即已所指
亦謂博以文所要在約禮出門與使民居處及執事
訥言且愛人殷勤告諸子其人匪同科其語不殊旨
致力有淺深實則一而已簡編豈我欺相將究斯理

其十六

聖人本無言辨出不得已仲尼見老聃未聞半語嘗
揚墨苦充塞排斥有孟子通書四十一章曾不及二氏
明道力詆禪指摘究終始我嘗考其時荆舒持國是
新學盛縱橫賢者趨弗止潰流不塞源瀾倒竟誰抵

始知仁人心未可輕涯涘

其十七

有客來何方抱竒能已疾矢天乃授言重比千萬鎰
我思古昔人羽化寡儔匹有身為大患此得彼必失
所患難具陳枉閔畧可述焚溺刺彈壓震墜縊撲窒
噬螫與毒魅疾居十之一稟受數莫遠慎之動乃吉
簡言制出入寡欲時勞逸順受終其天不羨彭聃術

其十八

長春七真首壽止八十餘雖云無疾逝寂寞今何如
世人苦貪著妄解託其書由來了心人寧復計居諸
當其入室時所志安在歟此中有真諦誰哉測玄虛

康節希夷流立言頗不賾

斥盡掃除

頭風與臂痛病卧時遽滿

以駕長車

其十九

早廁冠裳流幸聞孔顏教中年忽逃禪頗得反聞効
持行三月餘外物莫可撓視聽遇若遺端凝見顏貌
朋輩互驚嘲因之誤返棹悠悠二十年物交苦喧鬧
精神渙不收步驟入泥淖一夕悟至理如夢始得覺
博約見卓爾竭才豈無効從今至餘齡不改此好樂

其二十

仲尼罷筆削焚坑遭暴秦區區諸漢儒補緝雜醜醇
濂洛得妙契千載探道真是時高僧出抗議屈縉紳

借言互答問同異成荆榛茂叔二程師禪客豈其倫
如何伊川筆不祖春陵人遺經得不傳授受若嫌嗔
聖賢衛道嚴毫釐必細論儒名而禪語慎勿汗余唇

其二十一

臨川聘君後江門廣其傳靜中見端倪百年無兩賢
致虛本自然此語憂無前心理兩奏泊如馬入轡韉
後來少解事陽明堪後先用舍雖異趣門戶能窺全
譬彼子克家才力各有專去世非遼遠瞻望媿聯翩

其二十二

六經聖賢語道在語自尊代異事亦殊編簡茲以繁
譬彼倉公方溫涼各一門適用豈在廣病當符所原
又如入賓筵四座一何喧盈耳固難辨不如悟一言
一言已足惜况彼志所存終年事估畢嘆水馬知源

其二十三

神禹萬世功導河自積石星源無人窺儒者費探索
分派出葱嶺伏地自鹽澤或疑博望言尚與崑崙隔
不有都實氏是非竟誰釋訓詁多射覆校雠類刻核
自非見道真安知辨無益

其二十四

小雅戒詭隨中庸先慎獨特達性始顯同流志斯逐
江淮與河濟何以名四瀆源委殊分明並行不相瀆
五嶽體亦然可以譬言大畜

其二十五

萬古何茫茫如今視昨日來者無終窮較此當若一
狗物安可久遺名等非實顧茲賢聖心不與形俱卒
質異忻同機理勝陋雜術獨悟聊自怡餘力從此畢

其二十六

聖賢有大業進退豈徒然皇皇走車轍常懼虛歲年
載贄先爲容屈身與周旋絕糧陳蔡間莞爾歌且絃
曲肱甘飲水浮雲何有馬斯人不再遇千載成悲憐

其二十七

參乎語生財軻也陳王道出入戈乞奪鷄豚善養老
謀國誠有術謀身何草草居魯一無餘去齊殊大早
中懷倘可伸自餘豈足寶

其二十八

亦有曠達士幽真抱絕識置身丁翠沉委巷復偏又
十年不更衣終日無再食陶然得所借曾解戚顏色
豈無故人書驚視甘避匿問之何爲然撫心三嘆息
不見雲卿廬蕭蕭湖水側

其二十九

古人貴事功由來各思職沂水詠春風夫子與其識
誰能見大意較量辨失得嚶嚶不掩言易使人心惑

其三十

摯氏起莘野屈身五就湯尚父罷釣後八十殊鷹揚

孟軻論動忍二事獨不彰沛中師子房益州倚南陽
後來長源輩遇主善自藏上下百千載落落幾相望
三人殊等匹志業俱能償

其三十一

釋氏貴闡揚傳授嚴派下彼此互校量護持肯相亞
好勝誠已陋開來若可藉師道久不尊儒術堪悲詫
執業類匪實名分從假借模範未反躬安敢謝回駕

其三十二

大易文字祖精微始一畫交錯燦經緯八卦漸張闢
譬彼丹青人肖形敢妄索穎素一以紛克棟竟何益
如何蕪蕪死士秦漢為準尺學步失真性取材泥陳格
意態苟不存為用施色澤不見三春華植根豈且久

雜詩四十

其一

羲馭西南傾晝夜有晷刻魯陽戈一揮返舍亦何亟
匹夫奮精誠皇天為感惻飛霜與流虹千古匪難測
懷志苟悠悠將誰動顏色

其二

物生貴有資贅疣同患害薪慄指柞械采掇逮蕭艾
萬物備人身生死豈不大沒非衆所哀存於世罔賴
不及草木微何云六合外旦暮那得知念此發深慨

其三

桂樹何團團經冬色不渝南薰被萬木有草名夏枯
物性異堅脆時命先後殊早發固匪恩遲秀誰所拘
人生不一趨擇途有智愚遠業在達識浮榮未可娛

其四

松栢有蔦蘿生死相依附柔弱不自持垂垂百尺樹
草木匪金石榮華寧久住摧折豈所期飄零復誰顧

其五

重陰積苦雨百川灌洪河夏首占甲子夕寒亦何多
浩浩迷津涯九土成滂沱南村啼鶴鷗北渚飛鴛鴦
閭里盡溯洄田疇隨逝波變故來叵測生民豈有他
誰爲止滔計煉石終如何

其六

歲氣四序鈞寒暑若推轂去者不可留來者還與屬
洪荒絕圖絕天運豈斷續壽命無百年轉瞬亦已速
曾是悟不早而以百憂牴形往意難窮祇貽後世辱
人生豈不難胡爲沉末俗

其七

迴塘通積水旁有芙蓉華晚秋吐芳艷灼灼明朝霞
山谷多巖風葉落交空柯胡爲春始陽一萼揚奇葩
似妬桃李顏朝榮以自夸陰陽即悠謬常理固匪他
草木尚不齊柰此人心何君子貴固窮逐好堪悲嗟

其八

驚風西南至景物倏已秋密林謝葱蒨落葉紛道周
哀蟬歛夕嘒鳴鴈來寒洲昔日桃李華今作枯桑膠
惟聞垂老嘆寧復長夜遊榮名與爵封誰免薤露謳
生前竟何有終古餘山丘

其九

火食始燧人生理多夭折清通天地精俗好那可襲
辭家登車去欲問丹砂穴中道逢異人授我飲泉訣
一飲沉滯消再飲煩膺澈連復三四飲肌膚瑩以潔
玉液從此渙爽然塵慮絕事易求諸難誰知品優劣

其十

盧橘喻江淮嘉實與化爲枳百舌付徒林音抑不由已
歲氣固有制地力善變從中者慎所從振迅畏時靡
趨必戒夙興居必謹仁里風流可任事詎徒行其

其十一

榮木生道左春晚始一華向夕狂風起飄泊委塵沙
塵沙何足計歲月忽已遐良時不可再悲嗟

其十二

憶我八九齡薄技通聲偶好惡累且端論公難塵垢
知慮老不加春秋一回首念之五內痛千多亦何有
憂來輒醒然恐就草木朽未知瞑目時可能終負不

其十三

英英纔弱冠恣情弄柔翰玩物任狂馳疲精慕榮觀

怍怍苦長寤蕭蕭驚自汗藥石從此嘗奔走意如斷
邂逅冒異寵屯遭遘多患援鑑臨朝暉容華日復換
感此悔徃愆如暮不復旦前途將幾何未得止畔岸
掃迹依几榻遺情罷歡宴默默聊自持慮遣百不歎

其十四

十五聞談學喜誦周程書浮沉訓誥間忽忽歲屢
里有延平師頽然忘毀譽授我力力行愧日踈
梁木不再懸暮雪空赳赳遲遲誰為悵望悲何如

其十五

曾夢入窳天曠然一不係側身比圖南無翼而能漸
其上何所有空蒙闊無際其下何所有發建陰且虛
始覺倒景中蒼蒼但俯睇長風拂面來紛若霏雨霽
灑灑沾裳衣滌我肌膚滯湏臾見扶桑柯榦迷海際
丹霞發炎威光熺莫敢睨飛虹入我腰縮之為帶繫
誓入無窮門未與人間離神遊安可常竒邁邈難繼
嘗聞北窓人自謂羲黃世此心倘固然飄飄復何計

其十六

尚友盡一鄉還交天下士虛已利同心遇人鮮異視
當其響臻時莫辨甲乙是浮蹤一以分幻軀或終瘁
廣善取偏長攷業畏匪比跡感今昔垂因之嚴自治

其十七

父母得我艱鞠育亦云苦非法不以訓期與名士伍

干祿豈在養憂疾懼無輔柰何當立年怙恃不復睹
幸免中道虞缺失曾未補譬之噐不完雖存亦奚取
悠悠瞻彼天零零涕如雨相從九京游將何道威怒
其十八
送死當大事子與有至訓我何辜于天嚴親不獲近
既匪爲祿仕違離豈其分藥石還誰嘗含飯空悲問
即死以相從寧解私心憤

其十九

人生豈常樂毀憂迫予衷死喪威孔嚴遭廻一紀中
紫荊無復茂白頭難再同顧影獨悄悄感物時忡忡
其二十一
宗戚同所出譬我多來昆苟無一體仁何異賤諸孫
饑寒恒所憂力短心徒存相着色悽慘欲訴難爲言
跡踈忍忘遺事觸增煩寃分少安可濟聊以慰朝昏
丈夫志四海乃不庇衡門

其二十一

壯志尚玄覽異境恣延緣望望三神山弱流阻雲烟
守默五十餘慮改忽不然冥觀獲竒違高深亦何偏
千古豈不遙在我跬步前止水可喻心何必窺鳴泉
遠圖多近遺外慕無中堅始知靜者樂寧復行役牽
長歌感興篇可以代晤言

其二十二

疇昔解塵鞅南園初結屋庭前樹橘柚後圃羅松菊
長蕉出短墻高梧間脩竹始知農畝樂所樂在歲熟
自試麩餅方酒成脫巾漉

其二十三

十年誤再徒稱力取苟完方欣在野適曾靡塞向寒
取棄衆所咈矢心耻求安洪流忽蕩析欲留終鮮歡
因之去我里無家非所嘆

其二十四

喬喬原上松奕奕村西墅擇仁俗好同懲往惡材去
經營再越月頗我二三侶隔隣親交來促席肝膽語
又之遂忘歸不辨身何處

其二十五

殷雷起山南密霖汎川北景興擁軒檻坐當飛雷在
閉關絕報書虛庭澹以仙散帙閱古今犁然愜素臆
寂寞性所耽輕肥志豈惑慮屏百憂忘被服飲且食
原生既非窮賜也亦何得得失難並論吾生良有極
俛仰宇宙間斯義諒無忒

其二十六

清晨荷鋤出去去何所從隣有東園公期我種晚菘
秋深葉始茂雪積青逾濃不獨體性殊風味豁心胸
美茲歲寒意不嗟無禦冬

其二十七

蘭蕙抱異質不與衆草群植根向中園埋沒莽不分
紫房無歲蕤凄風未及薰伊誰爲采掇棄置復何云
棄置即終歲化茅非忍聞

其二十八

寶瑟久不御絃柱生埃塵朝日上高堂拂拭娛嘉賓
一彈不成聲再彈音奪倫借問何以然棄擲非所親
豈無陽春曲掩抑誰爲陳操執習乃化妙理難遽臻
結交苟不深切礎未有因

其二十九

故人萬里外夜夢忽在茲一去二十年宛若平生儀
因悲久別離再拜前吐辭舉手雙涕下自訴長相思
覺來天一涯彼此安得知豈無同心言道遠孰致之
人生重結交結交在當時對面不傾倒相思亦奚爲

其三十

我無黃金藥爲致無疆壽我無黃鵠翼凌絕橫宇宙
玄珠不盈把曠世一授受持此閱歲年佳期不我違
行行戒川塗風塵黯白晝臨岐重徘徊至寶忍輕售

其三十一

侁侁來友生振步高且朗出門問塗轍驅車豈尋丈
愧我執則卑無以示嚮徃遠途始近蹊至道匪意想
昔入甘言誘廿年墮鹵莽一悔發天聰空悲日月枉

急菴文集 卷一
痛憤無所洩茲以告吾黨久身貴及時時過志難強
其三十二

羈人別故鄉迢遙幾千里門巷莫知存田疇迷所指
鷓鴣悲青陽歲晚多荆杞皓首逆旅間惻惻終何止
爲謝諸友生懷哉去日駛

其三十三

端居忽不樂懷我舊良朋如何一朝別魂夢來無憑
憶彼臨歧言中道感凌兢班馬顧徒御孤鴈防繳矰
獨徃重依依撫心悲相仍

其三十四

主人忘起辭客留醉欲迷酬對或失次知己情無睽
其三十五

其三十五

少年志有餘精神壯且固厭厭中道來歎東允多誤
聖人畏後生亦云來者富四十無所聞終焉斯見惡
其三十六

其三十六

一朝復一夕興寢固其常米炭不入懷誰爲妖與祥
壽夭匪前識身後那能防百慮漸以泯守獨樂且康
融融泰宇張如有登霞方相將自服食無何以爲鄉

其三十七

一夕復一朝陰晴遞相促方倚初陽晞忽忻時雨足

寒庭秋葉繁豐原夏陰綠丹顏日就槁素絲歲仍續
委形知莫貸得歡安可局肆意但無慚外物百不欲
煩歎不能寐披衣步前楹仰視天漢流衆星亦何明
萬動皆有息人生何所營悠悠獨醒嘆晨鷄猶未鳴
久佇風露下灑然當我情

其三十八

其三十九

萬古寰宇中逝者何滾滾元氣聚復散去道有近遠
所幸男子身用舍爲舒卷此義苟得聞不嘆歲月晚
百年難再期千聖實一本三才何以名人生當自反

其四十

荏苒歲復歲動厭饑與疲閉門謝來軌漸覺靜理宜
暮境戒失路倦翼求安枝所幸遺書詩千載多心知
結托苦不早舍此將焉之

昭君詞十八首

王嬙事本不足傳古今作者多主悲怨至所
謂漢恩自淺胡自深人生樂在相知心斯於
忠信也薄矣予實病馬間嘗有擬竊取哀而
不傷之義辭不盡達覽者其正之

其一

身在三千誤有名一朝詔下出長城相逢惟有關山

急齋文集 卷二
月曾照宮中弄影情

其二

長秋纔引到簾前
名姓誰知外國傳
記得君王回盼
處肯令相識不相憐

其三

行人駐馬莫驚嗟
處處溪流有落花
不待今朝悲遠
嫁長門風雨即天涯

其四

淡掃蛾眉耻乞憐
幾回春色負華年
而今不恨天涯
別恨不遭逢未別前

其五

情知馬上去無還
遙指千旌認漢關
縱使生前胡地
老歸魂猶得見南山

其六

使臣何日發長安
乍到邊頭可柰寒
多謝監宮頻慰
藉得恩何似得歸難

其七

愁向胡天別塞垣
一聞南鴈一銷魂
妾心縱得隨明
月解近君正不解言

其八

不是君王愛不均
妍媸自古易迷真
明光咫尺猶難
辨何況飄零萬里人

其九

翠華相望不相聞空却巫山一片雲何事夢中還萬里竟令無路近明君

其十

誰將絃管奉君王明月樓中夜未央出塞聲高調不得由來此曲斷人腸

其十一

鷓鴣泉上濁醴殘蒲地黃雲覆草寒遇得花枝那忍棄棄時容易過時難

其十二

鳳吹鸞鏡火生塵三月朔天不機春寄語語女郎頭愛惜從來脂粉誤人身

其十三

馬前雙臂海東青擒得哀鴻不忍聽我欲南歸無羽翼問渠何事度龍庭

其十四

見說蒼梧杳靄間風波帝子幾時還胡沙恨是無湘竹淚灑千行不作斑

其十五

八月天山雨雪重夢中猶記采芙蓉當時水殿爭涼處同伴如今可憶儂

其十六

夜夜秋風帳外驚
黃河東去帶悲聲
無情只有西流水
水下隴何因訴不平

其十七

天無窮盡地無邊
此日愁心亦復然
賴得琵琶解傳語
淒涼惟有後人憐

其十八

黃金縱買毛延壽
玉貌當如薄命何
多少佳人怨憔悴
算來不屬畫圖多

歸田

踈賤何心與物猜
敝廬歸去正蒿萊
灌園漸解憎多事
種樹方知養不才

手錄道經間自誦門帝
憫開過從亦有隣翁語又喜寬和
詔令來

玉山贈詹少華給舍

早歲甘辭祿還鄉
重倚廬爲園聊給食
閉戶自刪書月影
花間席苔痕門外車
人生貴有托榮達
竟何如

同黃洛村宿羅田巖

心跡得不繫行歌
恣所如偶逢紫芝客
邀入白雲居清磬
聞僧梵寒燈檢道書
誰能甘役役徒使
二毛踈

王筆峯叅政聞予歸田有寄倚韻奉答

踈狂元恃主恩深
九死餘生荷德音
不爲敝帷全舊馬
豈容踈網縱羈禽
籬花采采三秋色
江水悠悠萬里心
此日白雲迷世路
獨煩問訊到深林

石塘叔如洵陽

名肅舉鄉試不仕

帝畿車馬如游龍華裾綺服生春風叔也閉戶南山
下棄置薦達輕王公鵝冠累月不覆首睡起北窓日
在柳養志常談尹彥明直躬耻學微生畝爾來結廬
歸白雲鳥語猿啼識故群九江秋月襟期動千里寒
流枕席聞憶昔執別長安道十五年來何草草共嗟
白日不復回遙指青松誓相保坐對鴻沙憶舊遊行
臨流水話離愁男兒潔身如止酒顧余已在餘醒後
從此開荒待耦耕莫疑避地還近名

自石埠夜棹玄潭

解劔行贈屏崖叔

名謀大學生

桐江春來烟水多扁舟欲放聞踏歌望望美人留不
得聞歌使我心愴惻一別十年不作難回首春花換
顏色丈夫立志湏及時人生行樂當何極棄繻豈受
關吏欺投筆終收明主知不然便作拂衣去桂叢
且種南山樹誰能千里懷四愁坐使一日成三秋臨
分解贈雙龍劔開匣常妨逐奔電此劔切玉如切泥
珍重提攜再相見

秋日玉虛山齋

深秋獨院野塘橫覽卷空含萬古情漁父早知從玩

世夫人何事苦逃名鴈來彭蠡時將晚菊近柴桑色
更明寵辱向來那可得祇餘秋水似心平

戲答妻舅問薦剡

薦剡勞君問去留清閑有分復何求三間破屋龐居
士萬卷陳編李鄴侯專管空江風月舫兼收名嶽洞
天秋他年若爲尋除目看有人間第幾流

閑居

已謝市朝喧巾車返故園豈云藜藿美聊免媿盤飧
落日沙邊岸踈烟野外村不須談至理事簡道應存

答夏爲齋年兄

府野足開荒代休銀黃鳥但知催淑氣青松何意待
芳年同心欲語難同地惆悵回緘落照前

餘抗陳嘉善相從在告周旋危險後十餘年聞
予歸田復來問訊感其情誼贈以長言

少年獻策明光宮 天子動色回重瞳一朝卧病辭
金馬流落荒江泣路窮異鄉得力勝骨肉况爾意氣
輕馳逐健翼能隨倦鳥飛長途獨對孤雲宿雲鳥分
飛年復年金臺握手倍凄然空羨上林春似海寧知
蒿里淚如泉壯心逸調成偃蹇十載光容去不返我
向山中學子真爾來洞口尋劉阮劉阮家在桃花津
津上桃花幾度春落花自解催啼鳥流水何心問世

念菴文集 卷之二
人邂逅相逢如夢見半似不似疑顏面聞聲始識少年親道故還憐新世變殷勤斗酒慰行役酒酣起舞天地窄四海知心誰獨深半生落魄終何適我昔有懷今始舒但營一飽不顧餘門前豈欠五柳地架上空留三代書歲寒且就匡君住香爐瀑布迷雲樹早將金鼎鍊鉛砂更種青松入烟霧知爾彈冠近有期風塵落落會何時塞鴻倘念來千里斥鷃應知寄一枝

萬鹿園總戎卧病臨江邀晤天王寺三首

別君淮水上歸卧一丘閑時見白雲起如同滄渚間

不稱萬戶貴但愛五千文身病人誰問鐘殘性自澁慣邀鹿苑士厭對虎符軍底事頻推轂憐君重報勳朝廷方用武寂寞病何如心厭南中計身依藥上名書施金酬佛力減食就僧居誰識將軍勇機鋒日漸踈

寄武昌牟禾山公

名盛戶部郎嘗令吉水予出門下

早捐榮祿楚江干閉戶刪書歲月闌河縣兒童今漸老漢庭權貴舊同官三春芳草閑階滿千里孤雲倚檻看報德虛稱門下士躬耕惟有寸心安

同年陶匯溪郡丞赴戶部

榜下青春挹舊容何期衰鬢此相逢共思流落遠初

念菴文集 卷一
志欲借光輝惜去踪憶別定攀華省樹與誰重聽
紫宸鐘均輸倘問江南賦爲道催科易病農

贈何郡公入覲

上計會衣冠衝星五馬寒還因獻玉帛重得拜金
鑿庭瑞勲庸辨宮筵禮數寬 聖躬勞萬國莫更述
民艱

走馬行

長安異馬名花驄出入九陌隨飛龍錦鞵雕鞞花蒙
茸電曠霧鬣汗雨紅雖殊渥洼與大宛已覺奇氣輝
星虹白露陵園墓 天壽 帝遣詞臣奉邊豆鴛序

古言追風無乃是道旁斥堠空延埃騰迅翻疑坤軸
旋輕盈正與空行似居庸關外連平原黃沙白草斷
人魂還將暇日省休沐更得觀風出塞垣鼓鞞闐闐
隱城闕清笳道上秋聲發緩轡新經龍虎臺揮鞭欲
墮關山月歸交報命 承明殿談經視草不知倦却
嫌文墨誤儒生不及埋輪靜畿甸白駒棄擲成三載
飯牛牧豕容全改甞有羸驂許借乘多妨險道藏凶
悔老衰少壯理相尋感此惻惻含悲辛豈云神物有
離合爲惜人生易陸沉

同萬鹿園遊皂閣

閣山萬木遠蒼蒼百尺風泉帶雨香丹井共窺容自
好仙臺一宿道俱忘屋鄰牛斗仍聞犬石隱烟霞盡
類羊莫訝桃源千載事與君前度是劉郎

癸卯十月十四日予生四十年矣懽已自悲而

有此吟

流光不可駐斜日再難晨不惑云希聖無聞祇畏人
容身依一室食力計三春却憶劬勞德翻令心動頻

黃洛村會試禮部

三年身與白雲盟別去空山憐道情春發洞中誰共
偶雪深江上自孤征萬言今合酬

明主一刺何

具相者

神解應難遇生涯早自知馬歸臂折後鹿失夢醒時
歲久惟存櫟朝饑且刈葵學農吾分蒲肉食莫相期

甲辰新書

歸田三見戶桃除四十蹉跎又歲餘身任衰容寧問
卜家無長物但傭書藉陰暗惜孤根草狎性閒窺逐
隊魚競道南枝春色早擬將樹藝候吹噓

錢同年薛畏齋

送君不忍別酌酒斲爲歡塞馬誰論失江鱸今可餐
買田多種秫養竹自我冠倘遇南來鴈因風托素翰

石屋贈彭翁

名簪靖州守

念菴文集 卷之二 三十四
先生豈無慕終歲卧丘樊傍石結山屋爲園近水源
春來時抱犢月出自開門再見三年後嗒然忘所言

別廷質弟還白河先廬

汝行遵漢水何日扣柴扉柱土題應舊門前樹幾圍
屋烏存故愛鄰燭念餘輝父客如相問遲余共采薇
友人除廬州推官寄贈

幾年落落抱遺經今捧除書出 禁廷路盡鍾離初
問俗班聯刺史得專刑靜看秋水臨官舍漸數林烏
入訟庭蕭索舊時垂釣侶漁磯閑却在烟汀

合肥爲郡壽陽西聞爾彈冠意不移燭下有書疑獄
少府中無事報衙遲春行湖上雲生紫雨過佳南草
絲甲借問借車逢何處可能通憶舊交私
寄同年程松溪

匪材慚附驥同 詔入觀文何意遭逢口翻爲聚散
雲名甘辭十籍身復遠人群多少酬 恩意相看惟
有君

庭中鷓鴣來巢感而成詠

微鳥能相狎搶榆愜靜觀幸無千里翼得共一枝安
易食疑量分深栖似避難謀生倘類此留滯豈須歎
述懷示友人

悠悠望千載千載未久陳共此山川居世代迹踈親
貽謀逮孫子遼遠如越秦名氏成杳絕丘墓同飄塵

念菴文集 卷一
骨肉尚若此况彼鄉與鄰所賴在簡書遺言亦多湮
百不一可究六藝俱沉淪默默忽返顧造化如我賔
形骸聊一寓旋當去吾身吾身既非有其他復奚因
踽踽誠爾異煦煦徒爲仁經營慷慨業與以名自伸
簸弄上世語讐校忘疲辛酣譁恣放達破滅稱天真
俱謂發狂疾胡云詣精純我思魯中叟兩楹夢何頻
怡然曳杖歌曾不增笑顰達者識其原頃刻爲秋春
愚人不解事駭怵褫魂神林中多敗葉喬柯歲華新
彼此更互見脩短寧足論默觀發獨慨證我意中人
挽羅汝奎兄弟

堞間誰數牂牁通漢使王章今過七星關

聞蟬

萬木鳴蟬夕更悲林居卧聽動繁思感聲又是經年
別顧影其如雙鬢衰露薄故依高樹宿風驚還向別
枝移古來孤潔惟憑已欲待知音當是誰

壽外父大僕曾符翁時年七十九

十五年前學二疏公年六十五自甘白首棄金魚閑

推易數因留注懶對鄉人故索居冠制喜從周禮後

公戴復泰冠人材愛說孝皇初伏生強健斯文

云周時所制在暇日頻來問尚書

念齋文集 卷之二 古佛堂

院古曇花隱門幽徑草侵三年尋故侶孤月到深林
閉戶同齋食談經雜鳥音流塵縱蒲席終覺少塵心
慕雲深恐有高人藏

答友人問訊

七十二峯搖秋光瀟湘水寒木葉黃問余此去何所
三字吟效康節體

有剛斷有慈恕有恢張有朴素有閑雅有急遽有豪
雄有恐懼非有無非來去四勿絕萬物具言莫傳神
將遇吾非誣易可據能一致自百慮

次禾川黃郡公追錢水頭

夜幽事况兼蘆荻秋石勢遠疑橫赤壁灘聲靜憶轉
黃牛酒殘別去潭烟宿楓葉明朝一釣舟

棹歌聲

下灘容易上灘難十日程塗一日看得意來從拂意
處莫生恩怨莫悲歡

湘江懷古

秋風江上易生悲寂寞寒流去欲遲漢室幾人憐賈
傅楚狂今日吊湘纍長沙地近家誰識漁父歌殘舟
自移總爲天涯多往事至今班竹尚低垂

上封

絕地敞龍宮千峯擁祝融烟雲遙泛海樓閣盡懸空
檻俯湘中樹窓來天際鴻不須談棄疑雙易正乘風

祝融絕頂石

雲路轉高寒秋空入大觀石從銀漢取樹傍白榆看
忘語天休問齋心露可食不因遊象外那解出塵難
穿雲入方廣

雲裏度遙岑臨虛谷轉深石迷多伏虎樹隱獨聞禽
乍識爲霖意誰明出岫心鴻濛如解語吾欲寄瑤音
出方廣道

齋心踰一七經義破三千黃葉石間路青松山下泉
客遊明復暮禪定日如年回首鳴鐘處深林隔四天

元君丹竈幾年遺

明月山中舊有期翠袖香分瑤草
夜玉簫聲斷碧桃時雲間此路今何在石上高臺欲
待誰坐愛青松留白日湘江烟盡水瀾瀾

楚石僧贈予如來拂子須菩提杖答以是詩

萬峯影裏獨留身白日階前不記春宴坐一龕形是
木叉聞幾歲耳無塵省中貴客曾留偈方外高僧共
食貧却問扶筇并揮塵爲何翻贈出山人

別何處卿謝維翰

故人有約不得遇道逢二仲開情素一笑知爲莫逆
人無言更得相忘處利器何君正慨慷謝君比玉溫

且良看雲蒲座入山雨對酒清歌落暮湘我欲東歸
挽不住鄉關杳杳迷烟樹君家更在鴈峯南回緘欲
寄誰將去與君相別重相期共向丹丘覓紫芝年年
春雨待消息此路人間或未知

代贈求州王劈泉別駕擢靖州王往時自杭判
守泗今還舊服惠流兩郡有遺思云

來去爲州郡升沉數每齊綬花還舊佩判草憶初題
五馬行仍遠三刀夢更西楚弓縱可喻離者自悽悽
重別何謝二子羅漢寺

寒催歸思欲辭君去去臨岐不忍分言向同言那有
盡酒當重別自難離岸是狂竹初收雨江上青山已
指雲此地知君重往過定黎庭極憶離君

鄒山人六十

禾黍分蹊薜荔墻駐顏無用煉鉛方烟霞作伴綠山
近竹樹成行覺歲長牛飲已忘清濁辨鳥占能豫雨
晴防閑從隣父論今昔幾見滄洲又種桑

重別道輿雷家浦

朝共瀟湘來暮向瀟湘別別去首重回忍見行踪滅
何處更懷人孤篷半江雪

謁孺子祠

千年見說南州士今日初登孺子臺返照湖邊孤鷺
遠青芻門外幾人來能勞下榻俱知己得赴公車號

念菴文集 十二卷
異才景物不殊時已別春風庭院長莓苔

龍池

瀑布下千尋龍池烟霧深還將一勺水自洗百年心
混俗緣何事勞形直至今浮踪從此定塵土莫相侵

安慶吊余忠宣公墓

淮南兵甲正紛紜不爲酬恩始立勲城上女墻頻易
主池邊神道獨憐君一身自許生無負數口還從死
有聞此後觀風求國士不知誰屬似將軍

訪唐荆川

千里相尋到草堂蕭然隱几一庚桑心緣忘物幾無
下平別來鬢髮蒼今如失可是君身舊姓黃

寓天寧寺感可大兄弟歸省

兩生來就傳適我卧精廬共器餐僧飯分燈讀父書
思歸緣問寢謀道豈懷居試論西河易離群何所如

酬萬履菴禮部見懷

春風隨地寄吾廬被服閑眠只宴如爲狎野情時近
酒恐妨夜氣欲捐書名亡亦任人呼馬身婁寧嗟客
食魚最是好竒君持甚獨憐迂腐意踟躕

一峯僧塵外樓次荆川

高閣春殘始一登忽忘去住似遊僧齋鐘已罷鳥初
下江雨欲來雲自蒸笑指風幡看動息屢從火宅試

飛騰年來漸解無生法誰信前身也識曾
日緣避俗此頻登貝葉經中閣聖僧坐對祇林忘問
答俯看蓮水靜煩蒸身依穿榻寧辭久心類降龍不
復騰世慮悟來差又省古人難處竟誰曾

書永慶寺壁次荆川

城陰背流水遠樹夕含風避客溪橋外逢僧野竹中
問名無以答齋食偶然同更向忘歸處方知過去空

別荆川

懷君歲歲苦相望一月春風去住忘臨發幾回留解
索無言還似待傾囊幸從見索形骸外恨不同生寂

王龍溪先生名諱詩集卷之四

美人何在何所處靜復臨深能以銘盤意還於止水尋
似沉看月影不染見蓮心但解從吾好何憂俗慮侵
每聞心似水亦復病憧憧如何一勺水解使萬緣空
寧源窮有處去穢豈能工君脫安排障狂言或可同
屠竹墟有貽次答

中年學道負心期始信楊朱亦泣岐擾擾漸忘聊自
遣空空近似有何知倘逢南郭堪相偶解讀西銘不
恨遲底事別來如對面問君可是破群疑

僧別

何因削髮遂從師獨向林中立雪遲語到枯藤還自

笑身餘一鉢亦忘持逢人解愈勞生病依我還同逆
旅貴此日東歸何所住密傳四偈與阿誰

子陵祠

漢廷懷舊德獨愛水雲身白髮一竿暮青山七里春
江流閒歲月夜景湛星辰千載荒祠下停舟日幾人

開徑

階前秋草徑初除始識蓬蒿有敝廬蕉下藏身疑即
鹿水邊流目縱於魚風高因種先生柳地僻還逢長
者車不用閉門頻掃葉隔鄰烟火是樵漁

送女兒夫周龍岡

結茅依野樹巷僻少來車落葉蒲庭下寒山半雨餘
忽言京邑去因憶貴交踈問訊休相及爲農久廢書

尹道輿會談

經綸自屬吾儒事溫飽何嘗慮見侵况是義方同尹
母可無善養似曾參萬言爲試陳王道一飯應知待
士心但得廟堂多爾輩豈妨枯槁卧山林

吳雲泉初遊石蓮洞

山中古洞初歸主林外穿雲遠共君石作蓮花疑半
折僧如迦葉可爲群未須說法來猿聽恐有遺書似
鳥文去住莫言隨所遇年年風月待平分

上元里會初舉厲祭恭聽誓文有述呈同會諸君

新年餘風雨欣此夕景開三五望澄光華月期不乖
兒童媚燈火喧喧簫鼓催四鄰多行輩任質兩不猜
邀爲里中會咸以觴豆偕禮考洪武舊義必幽顯該
崇壇秩無文祈年滌凶火堵觀駭乍見班坐辭相擠
歡宴適未周答問各有裁媿我何以酬所願閭里諧
業比同好惡意豁忘形骸即事接往昔誰不感且哀
小怨豈足留聖謨良可懷終然白首聚不嘆沉蒿萊

傅山人

是巖中一宿動經旬心無機柁從流目色類枯枝半

寄身底事未能忘拙者豈因木石與爲鄰

暮坐

隱几不知暮喧喧瓦雀還下簾踈雨後虛室一燈閒
聞反聲如脫思微識近頑從茲悟真性正在有無間

贈歐兩川兄移令丹稜

憶昔秋風擢桂枝君當壯年我少時二十餘載分翠
袂百千萬事悲素絲君持直道閩水曲閩水無聲向
人綠製錦寧知萋萋成還珠翻坐泥途辱 天子
能明萬里情賢侯復遣三巴行行經峽樹猿驚夜泊
向岷江雪照城已知塞馬未終失更憐涸鮒難相卹

即今科責百費興里中流析誰能詰願君早爲醫瘡
痍成都之西多遠夷我已卜築山中竒石蓮裊裊含
春姿他年問政如相見無誚山人與世遺

邃夫弟初入南雍

頻收家問爲兄慰初試鄉心覺汝難資遣聊同從外
傳縱觀况已到長安半年曾讀西銘未一飯誰將國
士看畱得父書相待久幾多勲業在儒冠

身爲人父年非少語到

君臣義獨難士籍豈容

成忝竊家書只好問平安壯時歲月偏能速大學人
才好自看我已無爲奚足法閑來遊客不勝冠

是虎頭汝愛身同處子傳來門戶舊何如

獨卧

落落無他繫蘧蘧得自全愁非綠酒盡經豈待言傳
蕉長疑觀夢藤枯欲悟禪深林經月雨夏盡不聞蟬

傳山人倭劍歌

倭奴噐物巧絕劍最竒大都千年鐵精始爲之沉埋
陰井忘歲月選練吉日分雄雌人血爲塗見者悸禁
以神呪傳相秘腥氣非關龍甲文光怪自逐夷形異
不獨國中爭價高往往犯險來夸示飛渡鯨波幾萬
重包截鮫皮一尺二金環紐束成宛轉青組交織橫

縑繫畫屏文筵貢 上方此物自詭從
 藏置丁戊山人獨見知貨之不惜傾囊
 貲當年攜持遊武夷山鬼莫敢窺茅茨
 謂我骨相非凡姿十襲緘封為贈遺開
 匣拂拭驚陸離左揮右霍寒風悲即今朔
 方上谷多鼙鼓爾獨奚為與我隨噫吁噉
 少年意氣不在茲會源自斷貪嗔癡

展先澗谷府君墓四首

名椅宋榷貨院都提舉墓在峽江黃鍾梅華廟下

秀川沉別墅春雨暗荒丘地古孤僧識

公以無後墓且失叔馮偏

訪之夢神指其處醒以告僧僧乃吐實

碑殘五字留

碑止谷先生之墓五字至今存起初

神童月堂金吾武公以賦中第明幽完鬼神謀不用

玄草烏無後青山白一丘善和書遂逸靖節誅空留

生死同秦臘

公生死皆臘望

悲歡在國謀黃鍾闕大雅吾道

幾沉浮

廟題猶榷院宋室久墟丘紫氣龍何在烏衣燕不留
 家緣酬國盡

公家號十萬盡餉文山義軍

天亦忤人謀悵望前朝

業烟雲日暮浮

直躬偏疾惡華髮向青丘

公以劾賈似道罷官年六十九道繼雲林

後公為饒雙華弟子詩同山谷留

公係江西詩派五噫空飲恨萬石

不貽謀歲歲逢寒食溪蘋帶雨浮

訪隱原

入谷無機事，邀逢任所之。獨沿溪澗往，忽至夕陽期。
峯影遙能辨，松陰坐屢移。暝來山下宿，殘月二更遲。

洞中懷雙江

林中百舌聲，仍亂洞裏新。桃花又踈芳草歸，期今尚
爾。美人顏色近，何如夏侯得侶應。傳業詹尹，何心爲
卜居。最是深山鴻鴈少，一春猶阻北還書。

送客

東海冥冥曾幾枯，金銀宮闕迷蓬壺。山中白石亦何
爛，雲外青鸞不受呼。手持素文未忍秘，往往龍精逐
人至。密授玄根破後天，指點瑤花紛滿地。忽報有客
丹砂似鬱藍，短劍時時捉自舞。袖中攜得五嶽文，山
海幽怪窮三墳。興來大言駭四座，坤輿顛倒愁劑分。
焚香結約不相負，此別誰能知。近又雨聲蕭蕭江無
魚，酌君不飲君何如。

洞中次答戚南玄見招

投身石室了生涯，服食年年待玉華。競道大方能玩
世，翻招小隱共移家。一庭黃葉閒明月，四壁青巖鎖
斷霞。已被山靈畱客穩，豈須勾漏說丹砂。

青原山次韻共緒山龍谿

春服相尋秋始逢，講堂分席更朋從。石林清晝揮松

塵山閣微風起暮鐘道損自甘同輩後神閑漸識古
人慵溪邊夜語休輕答莫有當年聽法龍

蔡可泉憲副視學嶺南

學從章句久忘真待爾提綱又一新士逐笑談爲向
背身當今古論疵醇雲霞東海常依日桃李南枝易
發春爲過江門問漁父邇來風詠屬何人

平陽勘雙江獄事

聖朝閱獄體群臣功罪還將問吏民無恤共憐沉
地不疑豈愬誑金人胡來借箸謀安出事往吹毛語
大頻回首晉陽成樂土安危當口屬誰身

世拚與青山靜結緣

孤塔侵雲萬木深新寒臺殿夜沉沉重來舊侶那堪
問明月階前霜葉吟

龍虎山二首

心閑無所適高閣日凭欄虛谷多朝氣深林生暮寒
猶龍嗟見聖煉虎欲成丹二事吾何有逢人且共餐
坐忘竟無寐秋蛩鳴向人因悲虛甲子不及守庚申
數息知天度真心養谷神翻憐塵世者何異夢中身

彭蠡中秋求醮不得有懷龍谿

此夕思君不我過澄湖空有月明多短蘆浙浙風初

念菴文集 卷之十一
動遠水粼粼寒自波道共百年惟友在天將萬物柰
秋何獨醒甘被漁人笑縱得盈尊誰爲歌

別寧遠桃生世南求學記

幾年欲放濂溪棹今見春陵故里人
冉冉浦蓮應自好青青窓草幾回新
圖書待爾傳無極風月於吾覺
有神此去得師應自別酒中且贈一丸春

洞中石梅

塊然片石長苔痕誰種先天太素根
欲酌花神問消息踈枝無語又黃昏

歲暮有懷雙江公用舊韻

離初飛霜暈日千年事櫛葉窓前屢廢書

嶺南令

邑險當新造才高特試難分疆百里儉敷政四鄰看
卉服文移簡蚶田賦入寬無忘柔遠意

聖主待

民安

展先墓

生我不待養其如此日心縱令雙涕下難到九京深
手饋思常嗜心瞿感似音却憐返哺鳥夜夜繞空林

訪劉晴川公雲津次白沙韻

誰信元城後今人亦可尋一生無妄語千載幾知音

試問獄中事何如嶺表心道南聞已久君是指南針

贈王西石明府赴 召四首

王喬爲縣令何地不宜才堂案旁無草衙磚半有苔
庭因疑訟出門爲遠賓開此日雲間望飛鳧忽見催
江郭厭逢迎鄰封畏姓名傳餐虛委吏免後息鄉氓
賦定均輸作兵稀減踐更誰能留再考且慰仲卿情
遇事不辭難猶言畏曠官能探寃婦獄解辱富郎冠
優飾辭賓戲鄉音察吏奸明光今漸近從此看封彈
治邑有餘閒心清問道還翻嫌從宦早遂使得朋艱
郵卒頻來洞與人亦愛山今朝重相惜不在別離間

判鄉園地限跡難齊階泉時酌誰分品巖竹行吟偶
一題却憶此時君律否託緘遙向隴雲西

登雙江公凌空閣

援空披翠入窓開誰向青霄起玉葦舊客遠從雲外
入主人新自日邊回憑軒獨坐千峯上斲地高歌萬
壑哀來徃便當乘鶴背愛君身已出塵埃

靳兩城郡公考績北上

文章少日厭時新州郡長年出牧頻誰信學儒能試
吏尚嫌從宦誤閑身訟庭衙散如遊客政府交踈不
畏人欲借寇恂吾力寡風謠誰達 聖明君

東葉洞菴

江南烟艇十年餘鼓柁寧嗟未得魚淺水荻花閒自
照虛庭蕉葉卷仍舒子桑無用悲餐飯仲蔚還知愛
敝廬惟有故人稀見面篋中時檢舊來書

寄同年畢望江

非材自合掩山扉况是天涯一鳥歸疎網敢忘
天子聖遠書甘與故人遠巖頭月過時窺榻洞口花
深易染衣不為同袍問鄉語片雲肯向洛城飛

夜雨玩易

入夜南樓雨乍殘蕭蕭萬籟動新寒閒窓藜火虛相
映晚歲常編靜自看日月互精圖已顯乾坤非盡見

寄京師孫錦衣

父母生我冬始淒禁城月午未聞鷄主人頻頻報更
漏家住正陽門近西

正陽門西孫錦衣弟兄七尺眼中稀當街走馬人爭
避上殿將軍下直歸

下直歸來衣甲光調弦撿箭習戎裝射鵬騎士時相
問愛得孫家弓弣強

孫家弓箭舊知名十載南歸把贈行却憶懸弧成底
事擬同折臂學全生

訪兩峯師泉梅園三舍山中

山上桃花山下蹊幾人衝雨復沾泥憐君早得春風
句不向桃花開後題

二月松華未上枝石橋流水去遲遲東家酒熟西家
醉山下客來人不知

夢至崇明訪道輿

蝶夢無憑栩栩然忽隨曉月渡江烟沙邊城起水爲
郭雲外鳧來令即仙風雨乍看東海歲絃歌如入武
城年與君談笑君知否祇益乘桴興轉偏

石蓮春色遠相憐踪跡依微浦淑前牛斗不驚天外
路蓬萊親見海中田觀風海邑桃初發話別津亭泗

正傳歌吾未終此新在對未羅月靜娟娟

春賞逐陽和川遊澹夕波觀燈傳佛性聞榜答漁歌
千里人俱老終年夢幾過秋來仍斷飲將柰白雲何

放歌寄殷四

門外桃花花滿蹊行人別我放春溪問訊舟行指何
處鑿江楊柳春將迷我有故人住近市市人但解呼
殷四年紀如今五十強顏色如前能得似尺書三秋
無一通懷抱安能遽棄置早晚停舟江水前不惜扣
門投我箋爲言我年四十六須鬢非復當時綠君家
舊有飛仙徒步之竒方服之解使壽命長何不寄取
一粒深山裏相期晚歲觀無始我煉金丹今未成欲

念菴文集 卷二 三
登五嶽窺蓬瀛同心人遠難獨行念之三歎空含情
與汝相見在何歲鴻鴈飛飛楚雲外斗酒爲歡且放
歌莫令萬事生憔悴

君家父子俱抱竒能以片藥起人於沉危一家八口
死復活憶在庚寅夏五時金帛相酬不一顧但乞庭
中番尺素從茲一別二十年怨鶴哀猿忍相訴柴門
寂寂春晝長有客持書來遠方楊子江頭四壩柳還
似當年望故鄉故鄉家在落空番皮骨親耕作食粟
年多無餒容深愧故人情不薄秋風嫋嫋飛蓬短昔
何壯盛今衰晚左輔動搖連右車對案安能強餐飯

念菴文集 卷二 三
念菴感言不我述旅間一一為君道此日行休
還即休得亦不喜失不憂千里迢迢遲會面報君無
力發長謳

獨坐二首

數月不出戶庭前多夕陰間看芳樹色一倍舊年深
人跡到已少鳥聲時復沉浮雲當坐起去住兩無心
閉戶無來客初諳人世閑苔深連夕雨雲散隔溪山
虛館聞鳥哺踈籬入雉斑誰能遣萬事只在解頰間
午日青原山中共善山晴川東廓明水諸公燕

叙

一徑穿雲萬木深，高崖曲檻畫蕭森。同心人與蘭重，對多病身逢艾節。臨自笑行踪，經石滑誰從。聞性辨鐘音，年來漸識窓前草，不借菩提樹下陰。

寄吳九山

名紳莆人時為德興教乃翁諱希由先君同年進士其生同歲月日遲數時卒同歲遲五月俱止憲副

嚴君出處類而翁，生死悲歡歲月同。異域長悲難問鯉，遠書何意逐來鴻。青峯湖上官齋晚，白露山中壠樹風。不待牽衣方下淚，孤雲相對恨無窮。

李將軍歌

五溪西南山刺天，千盤萬箐幽且堅。嵐腥水毒不可

渡昏昏白晝沈，鳥驚啼血三苗。曾此地或云條孤居

號鬼國，腰鎌挾弩親農田。邇來跳梁犯楚塞，下令用兵垂十年。武陵屢奏南征曲，畢口頻移上將權。已聞調發牽兩省，况復節制同三邊。未見瀘水走孟獲，空留銅柱鐫文淵。將軍胄出西平王，忠武世業何煌煌。生來相貌似熊虎，口談韜畧虬髯張。往時提軍入鎮，算叱咤諸蠻如犬羊。時危正藉酬恩力，志奮寧湏絕技長。即今頭銜比都統，兼報開府臨辰陽。胸中礪鬼富群策，胡為噤不呻。其吮豈欲萬全報。

天子伐心在謀，不在強老。我無能抱圖史，染翰濡毫發語狂。擬作五溪旋凱賦，且待將軍投報章。

世寶樓望犇山先神童公墓有感

公九歲咸淳童科

曲澗高原宿雨收悲吟幾度罷登樓連山衰草人何
世半郭斜陽氣自秋家共宋恩隨逝水

公故宅為魂他姓所侵

將蜀魄到荒丘文章堪貴還堪恨一字誰能吊壠頭

雙江公赴薊州中丞

薊門天險重王畿立待中丞破虜圍開府旌旗占陣
色行邊草木動兵機潮河川上秋城壯山海關西晚
燧稀應是笑談尊俎上古來常勝在知微

天王盱食校邊功特起汾陽勅使雄應待七旬收逆
命敢辭千里啓元戎黃花古戍行營在白水高原隱
誅茅種樹漸成林獨擁柴關澗水陰道侶遲來思一
面病魔消後失三心窓中山翠逢朝霽枕下泉聲識
夜深自笑千金裝劔首久忘繡澁到而今

張石洲赴武昌通判

我欲訪終南漢江不可渡忽聞別乘行云去武昌路
武昌城郭江漢濱旌旗晃晃秋復春黃鶴樓前幾吹
笛赤烏年後一沾巾白蘋紅蓼洲仍綠粉堞悲笳夜
相促星月猶多繞樹烏封疆曾是中原鹿幸生明世
居上游碌碌那肯奔趨休只今威權半刺史况復才
力驚諸侯憶在金螺獲神劔二十餘年經烈焰臨岐

拂拭白日迴志士平生從此見老我深山禁別何楚
人何處起謳歌他時過棹應相問傍宿漁家明月多
寄牟禾山公
石蓮洞畔自結屋夜聽林猿朝牧犢五年不見武昌
人千里傷心楚洲綠武昌城頭車蓋多使君門前雀
可羅晏起加餐身健否無翼當如會面何

答問病

問我身何病惺惺念轉深慵猶增蒜髮老亦抱蓬心
禁味非忘食耽眠敢愧衾今朝聞藥石似欲解呻吟

哭亡弟造夫

七月二十一日

春遊

春日川原曉望濃東南山色翠重重劉伶遊計常攜
鍾陶亮歸期每候鍾四壁有家還似寄一身多病逐
成慵臨溪欲問漁郎路落盡桃花但古松

趙浚谷自德州赴山西巡撫即韻寄贈

節鉞寄專征并州古鎮城令行傳虜遁恩激顧身輕
一劍齊中出孤吟塞上行文雄經武畧誰解得兼名
洞中對客

被禍聞君擊劍歌一聲哀怨一聲和薛門珠履三千
少齊瑟朱絃五十多春入江雲寒未歛月來巖洞客

仍過錦囊亦有瑤徽在欲奏孤鸞柰爾何

會荆川歸

不出深山今幾年湖邊又上李膺船
芝城夜雨初憐別巖寺松風且寄眠
自笑多岐成役役何如一息守
綿綿歸來尚喜庭柯在欲話相逢已嗒然

望廬山

我昔望廬山高高上無極中有羽化人
林栖絕粒食紺髮方碧瞳肌膚冰玉色
借問年幾何春秋千百億聞之心魂動
欲附雙飛翼飄飄不我顧招手長太息
竊恐染葷羶濁穢神明殛三年事齋沐
精禱靡變惑

先行人如曠記公以六日

二十一日卒于獄二十三日其家始得
詞於是連三日爲諱日蓋疑之也悲夫

身亡底事論遲速疑信元關筆削權
華袞有褒須繫日貂璫何力敢移天
魯公生氣誰云死石顯陰謀自合傳
多少白頭還牖下姓名能得幾人憐

送朱子

彭蠡之西五老峯當年白鹿有遺踪
憐君此去多春草岐路分遠不可從

次韻別柴白巖

千峯落木水層波君去還誰杖屨過
孔氏高柴知不忝古來鮑叔苦無多
空林辟穀忘僧臘近野移松帶

女蘿此意懸知可同調擬將觀海比盈科

壬子除夕

少年輕自信稱引必詩書目少可意人量已恒有餘
慕遠靡近憂戒惕日復踈但念歲月悠寧復嗟居諸
冉冉四五十正如下阪車青陽初啓晨已遂迫夕除
四序諒不爽今昔一何殊力衰業不就夙計豈可虛
抱茲中夜歎起步仍踟蹰

踟蹰亦何爲中懷戚如博豈不戒自傷所嗟在遠道
遠道逝欲返他蹊跡如掃柰何五十來歸期阻以杳
髮白齒復豁容華入衰老及今不努力身名等腐草

芳汀有竒鳥不鳴亦不群自悲失故雄單栖向江濱
渴飲清泚水饑啄藻與芹羽毛半憔悴哺雛意何勤
衆禽睨不識哀鴈徒紛紛勿爲孀居言悽惻那忍聞
悽惻未易道人生非草草自昔初爲婦君子誓偕老
中道成決絕永作分飛鳥湍崩無逆鱗松摧尚垂蔦
欲報君子身遺孤竟誰保忍死待餘年容華變枯槁
俛俛誦詩書毀志亦何早

贈黃洛村

羅巖亦是濂溪地君屬河汾入室人似水早聞千頃
量築塲曾許六年身秋曹囊筆將書考畫市投珠不

見珍却喜舞雩歸未晚春風多少柳條新

空齋

空齋掩春雨塊然忘朝昏四鄰群響絕林鳥時一喧
夕燈始燭闇四壁辭蒸煩蘧蘧景如夢綿綿息僅存
適悟豈玄旨大易多名言出位良所戒閉關復以敦
六二介石固知幾道彌尊井遷常居所雷頤潛厚坤
先天物莫違密箴乃其根不賴魯叟筆此義何由論

青原山同東廓師泉原山諸君再疊戊申韻

野寺春殘花不逢舊遊麋鹿故相從佛身自對庭前
栢僧病猶鳴夜半鐘解識樵夫從姓隱欲酬客問覺
言清惠經也日傳開士維是今生脫骨籠

非無八口計其柰一身衰念與古人遠羞爲兒女悲
御風隨所往歸日尚難期不用傷畱滯家庭自有師
丙午附何善山工部舟泊南康偕劉良溪王有
訓余弟邃夫同遊開先寺重來何劉已逝不覺

潛然

旅中聞笛自堪悲况是深林欲暮時重照古潭雙鬢
改舊遊芳草幾人隨能詩何遜今安在入洞劉郎杳
莫期踏遍千峯黃鶴遠素書無路報相知

李後主書堂 即開先寺

霸圖王業總淒然休道江南割據偏雙闕自捐書舍

後一龕誰寄佛燈前勞生悔不師宗遠歸夢知應托
杜鵑舊引龍池今幾曲年年春雨助悲泉
南朝古寺幾銷沉猶有爐峯送夕陰瀑濺雲霞空掩
映山高風雨易蕭森讀書臺古螢仍聚洗墨池荒草
自深世味辨來枯淡久不逢陳跡已灰心

白鹿洞

賢聖生不數五百斯其期獲麟事已遙白鹿乃在茲
濂溪指迷途朱陸分兩岐其人雖不作其言尚可師
嗟予不自量獨往矢不疑玄精惑異趣難聞悲後時
荏苒歷二紀彷彿見津涯望望足莫前如有神鬼司
在昔義利談聞者曾涕洟悠悠今古心豈伊異所思
川谷耀餘彩竹樹含新滋披衣岡阜顛濯纓溪水湄
懷哉祇于役日夕傷遲遲

登文殊峯

憑高直與太初隣始覺空行信有人卓地飛筇來萬
里倚天長劔伴孤身水看瀑布穿雲下日見扶桑出
海新從此御風無所惜却憐浮世只烟塵

與行者

如意入手中拂子掛壁上借問學佛人如何是二象
栗里

陶令罷官後西疇秫正滋至今粟里上猶見柳條垂
山氣佳如舊居隣問不知誰能邂逅飲一醉寫心期
重至圓通寺追憶亡兄紳同遊二十年矣不任
愴悽
舊路依然草樹新溪邊蘭若夢中人山如亭長迎初
容貌比文殊現二身對雨自悲前度跡種松誰記再
來因世間不朽終何物怪底空門說幻塵

東林寺

因尋陶令蹟偶過遠公廬鍾後空歸處溪邊一笑餘
石如人聽法水向佛成渠葦酒非吾好寧緣戒律除
影白雲猶在見禪心石如佛手摩僧頂谷嘯禽言學
梵音本是化城無住處被誰迷妄到如今

與日者

少年矜壯志垂老竟無成身病疑增骨人逢但識聲
買山今已遂種摘晚初榮自達窮通理何勞問許生
送河南教諭

春風疋馬入河南行李無多書半擔道上行人休見
訝五經雖少不輕談

我昔

我昔登祝融高高幾萬丈赤鳥海底來忽在飛雲上

人世正溟濛陰厓走罔象聖人知其然昧爽發昭曠
豈不懷宴安精神各有向一念不自拔萬竅生疑障
安得日新人惺惺無得喪

趙浚谷有貽次韻

同袍分袂自何年尚憶扁舟逐計然強策敢言因馬
後衰蒲常分在秋先窓中窺鏡增垂白門外迴車少
問玄不是恣情隨鹿豕由來濟世倚才賢

權生行

昔遊燕趙訪竒士廉頗已老荆卿死 君門羽林

十萬師惡裳羸馬長安市倦答來窺古北口黃花白

賣田園裝馬鞍權生何年挾長技挺身六尺埋名氏
天王寺中霜葉黃一見臨風增意氣運矛橫槊百草
當飛步怒視哮聲長出竒逞變不可測燈前天地俱
低昂酒酣拔劍爲起舞頓挫掩抑尤雄武三十六勢
手法強不遇張顛誰爲數臨江節士古有名嗟我無
力搃公卿 天子初聯十二營鞭撻四夷方洗兵
權生權生休自輕

秋日登九僊臺四首

九真丹熟盡成僊縹緲高臺白日懸碧海青霄書不
返蒼烟素磴晚誰憐人間朝市悲秦火石上封禪記

念菴文集 卷之十一
漢年少小談玄今漸老不捐身世待何緣

紫霄曾是仙家侶謫向紅塵歲屢催天上斗牛難再
問峯頭笙鶴偶重來烟霞結屋畱相待鷄犬隨人住
不問爲語溪流莫嗚咽桃花終滿舊天台

不才無補人間世采藥初諳物外情白髮入山機自
少黃冠作伴語偏清風迴正憶冥鴻遠木落因知委
琬輕却笑十年樗散甚丹砂何事未曾成

游踪無定獨徜徉處處尋山得習忘不記歲年慚伯
玉且依木石偶庚桑巖頭月出閒窺易谷裏松深可
絕糧只恐樵夫隱名姓豹林曾有異人藏

詠月華未吐坐三更

練中丞故墅

三洲烟草暮江濱未問遺墟淚下頻破塚有山歸別
主指何氏遠孫無食寄貧隣百年天地誰非幼萬古
君臣獨在身莫道高名能隱禍風塵多少不歸人

古意

啓期年九十行歌自拾穗古人交謂賢不知此何義
晏起一盂粥聊以卒餘歲五鼎豈不甘嘗聞易覆墜

寄鄭環浦

自拈爐篆坐高齋萬事真誰不掛懷莫道無言心便

了了心難處是安排

王樂湖方伯登雪浪閣見懷次答

忘形隱几意乘乘道岸寧知未易登豈有取裁思學
孔只餘歸詠類狂曾衰年已分金投冶朽質難憑木
就繩欲問至言勞訊遠病拘空歎在鞬鷹

與相者

壯年甘勇退不待問麻衣隱卜閑情少尋僊舊念非
試看形已槁豈是遜能肥莫訝壺丘子今來示杜機

示僧

錫杖東遊住翠屏楞嚴誦與野狐聽老來始悟禪家

喚正夢龍池第一泉

青原山三疊舊韻

久欲逃禪機不逢葛藤蒲地竟誰從未知臨濟因何
棒那用羅睺第二鍾溪上草深逢雨霽巖頭花落報
春慵暫來忽去頻年事舌在休疑學老龍

外內

有形可掬無物奚累不累於中斯成廢類廢類此存
是謂無外外內泯然廓然無對

東廓公貽連山書屋落成詩次韻奉贈

憶從石屋訪行窩幾共雲關掩薜蘿一見自慚違道

遠無言更覺飲人和六經同異多新語萬物逍遙有
浩歌竊比舞雩吾所志年年將柰暮春何

劉龍山六十五疊青原韻

夫君襟度可常逢汎水尋山未厭從
恨忤上官甘解綬愛眠終夜不聞鐘
笑談對客機全少妻子謀身計更慵
此道便堪全靜嘿豈須堅白問孫龍

毅菴叔訓導宣城聞報寄贈

嘗吟李白句知有敬亭山敬亭迢迢
不易至秀句入口神爽颯颯如在白
石青溪問丹書入魚腹至語向誰剖
沉滯六籍中千秋屢回首叔也孰經
老且貧末路身若萍人年餘年賦
藁凌陽去吟風滿門多美人招黃鶴
不來歲復歲齋署去山還幾里萬壑
千巖列屏几縱對先生首荷盤猶勝
奔走紅塵裏紅塵滓人不可聞譬彼
僊者憎羶葷六經唇吻竟何事絃歌
俎豆非空文我知叔也堅且白可當
敬亭之一石自有美人歛作看不借
春風苔蘚碧

趨龍谿潯陽約

故人憐久別千里赴招攜一棹乘風
下孤山落日西漲痕湖草遠帆影暮
雲低聞道揚瀾險臨淵意不迷
入匡廬

愛山常獨往况有逸人居偶坐雙林
下不知三伏初

馴猿投夏果
穉鹿狎茅廬
食息吾何擇
前生業已除
拜靖節墓

久憎折腰事
再拜向高墳
東晉非前日
南山還暮雲
將持斗酒酌
更以挽歌聞
不飲緣何事
低回心已醺

謁濂溪先生祠墓三首

匡廬開曉霽
懷古見芳襟
溪水清堪溯
林風靜自吟
山如蓮乍發
庭與草俱深
此日生芻蕘
還同執贄心
外物等銖塵
方知貴在身
一坏誰不共
四海此常親
地似依防墓
鄉猶近楚鄰
築場來已晚
頽作掃除人
軻死誰爲繼
寥寥千載悲
寧知無極語
始應聚奎期

白雲開洞壑
一徑入烟蘿
應谷鐘聲遠
憑虛閣影孤
龍蛇時亦隱
瓦礫道非無
莫話前朝事
吾今豈故吾
天池寺

真仙丹成獻
明主半留天池人
莫取出岫常爲
一片雲
有時解作千峯雨

自佛手巖入慈雲菴

結茅應未久
初地斲相尋
偶誦蓮花偈
因憐祇樹深
嶺雲垂佛手
巖石對禪心
莫作陵伽鳥
終朝學梵音
凌虛閣

道人相邀巖畔宿
鳥語泉聲響
林麓分明不與世間

同六月寒風撼巖屋

文殊臺

文殊去後只空臺臺上優曇更不開說法本非陶令
喜野狐休向夜深來

石峯僧

石耳峯前古寺秋逢僧留宿話裴休有人問汝因緣
事莫道前生是石頭

贈九江陳兵憲

海上倭奴窺漢關儒臣籌策未應閑陳平早見推三
傑馬援休夸靖百蠻

兵憲分龍鳥詩江舟

黃頭水卒領艨艟賈勇爭夸朝氣雄水底斷鮫初袂
劍雲間貫鳥乍鳴弓

九江山色壯名州千里軍容鎮上游自惜寶刀堪報
主豈緣金印覓封侯

楊武東吏部赴將樂尉

選部專裁鑒憐才豈爲身相期報明十一翻遣作
孤臣趨走省中吏咨譟幕下賓將今同在並何地不
宜人

三則豈云辱群言好自脩縱令無蕙苾未可怨筮篈
地是龜山舊名首仙尉晉君爲伯起後行世未定兼收

寄永嘉王東谷前令鶴山座主之子

嚴翁宰邑頻相引見爾趨庭愧不如官署論文分席
處僧堂話別送盃初滄洲舊約心空在金馬長辭跡
竟踈此日問年俱老大緘情惟有暮江魚

別邃夫弟如京師二首

每問長安使徵除自有期人言半疑信年少喜驅馳
遠道塵飛處長河水合時還將棄繻意一慰阿兄思
誰云宦者達吾自愛無營飯糗終身事彈冠始仕情
依人難久客量已且從兄倘見中朝貴輕肥莫羨榮

別王明齋

野心賴有白雲堪取贈終期來往碧山岑

先天

圖書曾識先天象却恨無言自仲尼豈意二千餘歲

後更聞三十六宮詩三十六宮之說始於邵子以反

陰陽義故曰朝屯暮天根已屬陽生候月窟初含剛

蒙又曰損益見義反基說向世儒渾未悟不知康節果誰師

知幾吟用康節韻

先物謂之幾旁行且入微有無未分處主宰不移時
得者湏忘意知之莫泥辭雖從靜裏得却向動中知

次康節觀物吟

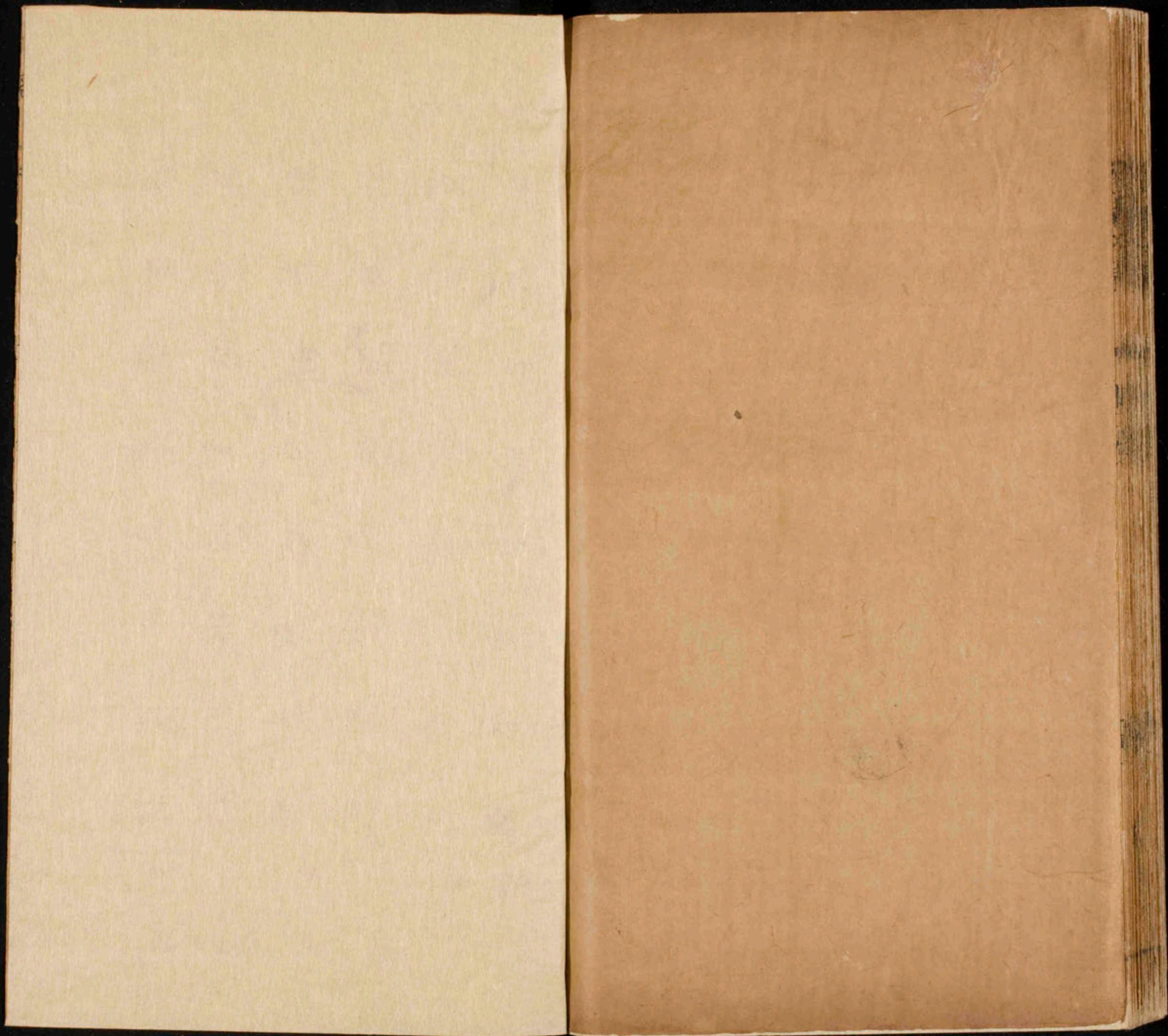
生地生天別有身身處天地豈爲貧有無不測終何
物動靜之間難語人寅到戌時觀月窟子連申處起
天根天根月窟分朝暮識得未分方是春

陶朱公二首

陶朱善料事又能知其子當其臨分時胡不語以理
人生智量殊小大不爲計大者力難降小者言豈譬

入山

身將半榻自作世寄巖阿豈厭妻孥愛薜蘿離境始
明緣是妄息思誰執道爲魔覆甕生白非初有懸蝨
如輪柰乂何已入深山更深處家書休遣鴈來過



110X
135
8