

混天番



混天圖云 唐書

有君盤古王 天地人三女首 治天下 九萬八千年

天皇 十二頭兄弟十二人治天下 一萬八千八百八十年

地皇氏 十二頭兄弟十二人治天下 五萬四千年 人皇氏 九頭兄弟九人治天下 四萬五千六百七十

已上前三白皇 五白皇氏 兄弟五人凡七百三十 合九百三十六百七十

有皇氏 治天下百餘 燦人氏 治天下三萬年

太皇氏 元年甲寅在御 即位百十年 伏羲氏 木德 辛酉在御 即位百 六年命二萬歲

女娼氏 人首蛇身号女帝 太延氏 栢皇氏 隆氏

驪連氏 赫晋氏 渾法氏 昊英氏 生震氏

葛天氏 陰康氏 以上自女娼氏至无懷氏十四代皆

神農氏 私云神農時為始 夏上 椿種 五穀

苗帝 仁王始 德美卯在位百年 美未位在 額頊 美死在位 七十八年

小昊 百年 帝嚳 辛卯在位 七十年

帝執 辛卯在位 九年 帝堯 大德 帝舜 大乃在位

復代 凡次主四百次二年建 帝喾 在位

帝益 三年 帝啟 九年 帝太康 九年 仲康

度子 五年 帝相 己死十八年 皋 丁酉 扃 寒濕 四十年

小 康 丁未 桀 丁酉 桀 辛死十

池 己巳 不降 己酉 扃 甲甲 廣 己巳

孔 甲 己巳 皐 己酉 桀 己巳

殷代 凡世三五六百九年建丹月 帝成陽 大德

度成在位
外丙丁未二年
仲壬丁未四年
太甲丁未六年

外丙丁未二年
大康丁未七年
小甲丁未七年
廪辛丁未七年

太乙丁未七年
仲丁丁未一年
外壬丁未五年
祖辛丁未六年

河亶甲丁未九年
祖乙丁未十五年
祖辛丁未六年

關甲丁未五年
浚甲丁未五年
祖丁丁未六年
南康丁未六年

甲子丁未九年
陽甲丁未三年
盤庚丁未八年
小辛丁未一年

小乙丁未九年
武丁丁未十九年
祖康丁未七年
祖甲丁未七年

纣十六年
帝辛丁未六年
度丁丁未四年
武乙丁未四年

父乙丁未三年
帝乙丁未七年
帝紂丁未七年

周代凡以七主八百六十八年
甲申丁未武王丁未七年

成王誦丁未七年
康王釗丁未七年
昭王昶丁未七年

十二年癸未七月十五日佛入胎甲子四月八日佛
年甲子年佛生佛延生壬申二月八日佛降

穆王滿己卯佛滅癸未二月十五日佛成道己卯於
五十四年春香山說法己卯花自七十二後八十年也

壬申二月十五日佛降入滅己卯
十九年己卯穆王時當也
荼王己卯癸未
十二年

懿王堅 丙戌二十五年 孝王 辛卯十五年 地葉入鷄足山

夷王癸 丙子四十 厲王胡 壬子四十 宣王靜 丙子四十

幽王 己卯 推門 年王 互 戊 己未 五年

桓王 休 辛巳 疾王 他 甲子 傳胡 齊 己未 五年

惠王 閔 甲子 二十日本神武天皇 廢王 節 戊子 二十五年

頃王 巨 壬子 運 斑 戊午 六年 負長房錄云 運王 二月十五日 夜半佛入滅

定王 瑜 乙卯 卷子生 而三 簡王 夷 丙子 十四年 簡王 二代

日本 亦二 緋 諱 天王 當也 靈王 謀 庚子 廿七年

景王 貴 丙子 廿五年 老子 西行 才 十六年 老子 死 卒 悼王 猛 辛巳 百日崩

敬王 山 辛卯 四 元王 仁 辛卯 八年 貞定王 辛卯 八年

壬午 年 正法 孔子 死 自 廿六 百年 哀王 去 貞王 子 元年

度 分 治 三月 為 才 殊 所 教 三月 崩 思王 殊 崩

孝王 隈 辛卯 十五日 威烈王 元年 丙子 治 廿四年

安王 驕 己卯 去本 威王 子 壽 善 元年 事 丙午 治 廿六年

南天竺 二生

烈王 安王子諱喜元年又才十二年辛未卒
丙午治十六年六種外道起馬鳴伏之

顯靜王定 烈子王諱高元
季士治八年 靜王 顯王子諱定元年
皮子治七年

敬王 靜王子諱元年丁未治五十八年丁未五十九年外道
在嚴論破馬鳴命已上以七主合八百六十六年

秦代 四十九年 **照襄王** 諱疑元年
丙午治六年 **孝文王** 照襄王
始自星

孝元 元年辛未 **在表王** 孝文王子諱楚
治一年 元年壬午治三年 **始自星**
始末表王

在表王 子改元丁卯治廿六年胸所
獻五足牛才以五年已丹龜寸并滅 **二世** 子諱胡亥
元年壬午 **子嬰帝** 授蘇子元年為漢高祖
治二年 甲午治四十六日項羽所

已上帝王六代 **漢代** 九十三主二百廿年
合五十年 **都長安** 佛法渡

高祖 諱那字季元年
丁未治七年母呂 **孝惠帝** 高祖子
太后四崩 **口后** 惠帝母元年甲刀但
攝政治八年七十崩

太宗文帝 諱恒元年壬午治廿三年高祖中子
母薄太后崩

孝景帝 文帝子諱啓元年乙酉
治十六年四十八崩 **日本九代開化**

天王當也 **武帝** 景帝子諱徹元年辛丑
四壽七十二崩皇云御代年号始也

建元元年丹六年元光六年
丁未當四年度以四月霜致草元朔六年美丹元年

丁未當四年度以四月霜致草元朔六年美丹元年

美丹當武帝變昆朋池獲白麟又馬生翅
元將六年己未當元年己未
六年己未元年己未
元斷 得宝斷汾水起栢梁

臺元封六年 辛未 元年 辛未 封秦推駁廢

山呼万山太初 丁丑四年治用復正以建寅月
為年首 天漢丁丑四年大始而

四年當四年丁丑項下雍色門四百里後元美已
二年建元年辛丑丹龜寸并南天生元將二年

度申佛像始漢士末 考昭帝 武帝子 壽弗元年

己未治十三年庚午七崩 始元 己未 六年 度子 獲政

使匈奴經十九年乃還元鳳 辛未 六年

昌邑 元年丁未武帝孫諱賀即位 考宣帝 武帝

帝曾孫諱詢元年戊申本始代申四年

治北五年四十三崩 地節壬子四年 元康丙辰四年
神龜封度申四年五鳳甲子四年丁丑天親帝
出世也年露代丁四年當四年丁丑法相宗與丙午度也
初元壬申五年 考元帝 宣王子諱嬰元年

永光丁丑建昭祭本末五年 美治十六年四十三崩

竟寧甲子一年當元年戊子王昭君翅

成帝 建始己丑四年 阿平太初四年陽朔丁酉

四年鴻嘉辛酉四年永始己巳四年元延己酉四年
後扣癸卯六年建平加之

孝哀 元帝孫歆元年己卯治六年己丑崩建平外
元壽己未二年

孝平帝 元帝孫諱衍元年辛酉治五年元始辛酉
己丑十二月平泰以鴻歆平王代立

漢滅王莽與王莽 元年戊辰治六年己丑
掃三年建用國五年

己天鳳甲 六年地皇庚辰四月
十三日高於吳故王莽

劉玄 治一年更始癸未後漢與 凡十二主二百九
十六年都洛陽

二年 光武帝 元年己酉治廿年漢高祖九代孫
景帝六代孫也諱秀字天叔姓

列代命 後漢益云光武白皇帝者高祖九代孫
六十三己酉月次八將代王莽訂帝位南陽人也建武
己酉一年當庚辰八年壬子像法初五百八甲元丙辰

二年當二己日本便漢互通 佛滅一千也

明帝 諱庄光武中四子元年戊午治十八年
永平六年午大六年當十年丁卯佛法始漢

當二十 日本十二代景行天王 孝帝 明帝中三年
諱炅元年

丙子治十二年崩當治四年己卯造漢曆
元初丙子八年元和甲申三年章和丁亥二年

孝和帝 肅宗子諱肇元年己卯治十年
崩永光己卯十六年當十三年辛未

安息園獻而子友條友大在 北鄉隻認二百七
元與己巳一年

孝順帝

安帝子諱保元年

永建

丙子十年永和

甲申二年

冲帝

順帝諱焯元年

丙子六年康建

質貞帝

康宗曾孫諱忠元年

丙子九年

桓帝

康宗曾孫忠元年

丁亥二年

二年永嘉

延壽

三年延壽

孝靈帝

康宗

玄孫諱宏元年戊午治廿二年

孝獻帝

康帝中子諱愷元年

佛後一千三百餘年從此以後諸比丘尼加衣當獻帝建安六年日本印十五補功皇后當也汝衣也不受也也

獻帝遜位魏

魏代

凡五主四十

文帝

度月七年

景耀五年

建興三年

永安七年

寶鼎三年建衡三年天聖一年天紀四年

明皇 丁未治十三年 景初三年 度甲治

九年 素平五年 正元一年 從此時此丘如獵

癡帝 元年甲以正元甲以 六年 早露丙子四年治六年

魏元帝 元年皮丁治五年 景元度丁 三年 成熙甲申一年 太始一年

晉代 凡十三主 百廿二年 西晉四主 都洛陽東

武皇帝 丙子五年 秦始九年 成康十年

孝惠帝 辛未十六年 永平九年 永度一年

前凉 八主七十年 一張軌 治十四年 二張寔

治六年 三張義 治四年 四張駿 治二年

五張重花 治二年 六張祚 治三年 七張玄靚 治二年

八張天賜 治三年 大安元年 壬戌後蜀與 後蜀 五年

一季特 治二年 二季雄 治以一年 大武二年

三季期 治三年 五季勢 治四年 太和二年 金加

前趙與之 前趙 三年 一劉 治七年元初四年永

二劉 治七年 永初 五年 一劉 治七年元初四年永

三劉 治十一年 孝懷帝 七年 永泰六年

孝改帝 甲申四年 建興 元 白皇帝 四年 永昌二年

太興二年 己卯 後趙與之 一石 勃 治十五年 趙王九年

二石 季 治十五年 建武十五年 三石 册 治三年 永興二年

明皇帝 建武三年 成皇帝 丙申十七年 咸和 九年 咸康八年

康皇 建元二年 穆白帝 己巳十年 拜平五年 永和七年 永和

前秦與之 前秦 四年 一苻 健 治五年 始白王五年

二苻 生 前燕 二年 一慕容 推 乃 二慕容 推 乃 二慕容

容 暉 治十年 建熙 哀白皇帝 壬申四年 隆和 一

廢帝 丙申五年 太和 九 簡文白皇帝 辛未二年 咸

孝武白皇帝 太元八年 美未 後燕 治十四年 苻元 三年

後燕 五年 一慕容 推 乃 建興十年 苻元 三年

康一年二慕容宗治二年元三慕容威

治三年長四慕容容熙治六年五慕容雲

樂三年治二年正治二年大元後秦二主一姚長治九年甲後秦與

白翟一年二姚興治二年星初五年建初九年

申付公死三姚泓治三年永和二年一姚伏固仁

治四年建義二伏軻治四年大初四年

三伏軻盤治十六年永康七年四慕容

未治三年永初三年後涼與後涼二主一呂光

治十四年咸安十年二慕容治三年咸帝

童藏四年三呂隆治一年後魏凡十四主百六十年

道政皇帝丙申十四年皇天賜六年皇始二年

餘晉二主十四年一安帝隆安五年永興五年

主熙十二年二慕容治二年元熙二年同皇始

南凉三主一乞伏國弼治三年大初三年

二利鹿治三年 三季駁治十三年

北以南燕與南燕二主 二暮茶谷超治六年大上

私昌六年西涼與 西涼二主一季日高

治七年建平七年二季款 治三年肅與三年天與

初十三年一季 治四年辛丹北涼與

北涼二主一季 治二年永安十二年

治六年永和六年天賜一赫連昌 治三年永光

四年丁未偽復與三赫連定 治四年天賜六年

三赫連定勝光四年北燕與 北燕二主八年

一馮拔治七年太平一年 二馮弘治六年大與六年

明元皇帝度以十五年神瑞二年

宗代八主 一高祖武皇帝治三年永初

二少帝治二年 三明帝治七年大始六年

四蒼梧治六年 五頊帝治二年

六武皇帝甲子六年始光四年神武四年延和年

七文成帝始光二年和平十六年

觀經記

八 獻文帝 丙午六年天安 孝文白皇帝 建康八年

延興四年 義明四年 或義明一年 義明四年 己未 南齊興

南齊代 五至廿三年 都建業 一 太祖高皇帝

治三年 建武 元三年 二 武帝 治十二年 永明十二年 三 樹討

林王 治一年 隆昌 四 明帝 治五年 建武四年 永泰一年

五 東帝 治三年 永元一年 中興二年 宣武白皇帝 庚

十六年 正治 永平 四年 延昌 四年 己未 南立 誕生 達摩 西來 景明 三年 壬午 梁興

梁代 四至五十六年 一 武帝 治四十八年 元熙 十八年 天通 六年 大周年

普通二年 大清 三年 大寶 二年

二 簡文帝 治二年 三 孝帝 治三年 元聖 三年

四 敬帝 治三年 紹泰 季 延論 二十八百十六元 聖 三年

孝明白皇帝 丙申 十三年 熙平 二年 神龜 二年 正元 年 老昌 三年 武帝 一年

孝一皇 己酉 三年 永安 一年 普泰 二年

前廢帝 治一年 永 後廢帝 治一年 中興 一年

武白皇帝 吳丹二年大昌二年
初三年甲子東魏與 東魏 二年

一 孝靜白皇帝 治十八年天平四年天為二年
與和四年武定八年

文帝 庚午北齊與
治十八年大統十八年大統十六年

北齊 五主 一 文宣帝 治十年天保
九年 十年

二 齊南王 治二年 三 孝昭帝 治二年
皇建二年

四 武帝 治五年大寧二年 五 後主 大統四年
清河三年

武平九年此時佛滅
一千五百年 廢帝 二年後元三年

次 立 恭 帝 治三年加恭帝
五主也此一帝異本 後周代 凡五主

都長安 大同元年陳代與
陳代 七主十二年

一 臨 治 王 治二年光天 二 宣 帝 治四十年
二年 大建元年

天台山入才九年 三 後 主
南岳大師入滅卒四

治七年至德四年 四 文 皇 帝 度午二年
復明三 五 保 定 二年

天和二年道綽生 六 宣 帝 大武二年大成二年
大鳥二年

七 靜 白 皇 帝 辛丹一年大定一年此時經命
十四部以九卷記

此 三 十 三 年 大 統 十 一 年

隋代凡三主高祖文皇帝冊立十九年

仁壽四年冊立十六年丁巳天台大師入滅卒四

南山道宣生煬帝丁卯十二年大業十二年冊立九年

唐代凡七主高祖神堯皇帝冊立

武德八年武德八年武德八年冊立武德八年冊立

太宗文武聖皇帝冊立貞觀十三年

已卯初八月玄奘三藏渡天特冊立五年慈恩

誕同年玄奘忠寺道綽入滅春秋八十四

高徽宗天白王大帝冊立永徽六年

麟德二年麟德二年高四年上元二年儀風三年調露

元年甲子二月五日夜羊玄奘入滅六十永淳元年

則天白皇后冊立甲申二年創聖天壽二年

天壽如意二年長二年延載證光二年天冊萬

聖曆二年長安四年中宗孝和皇帝

神童六年景帝三年唐隆二年神龜元年
北天竺不空生延和一年先天一年

毅宗真皇帝

庚戌三年大德二年

玄宗神武皇帝

美丹廿五年册元六年
天寶十四年册元二年甲

子金剛智從天竺唐末自廿九年三歲入滅
元年文殊亦出現五臺山同九年妙樂
造三大部未

宋代

美卯十年廣德二年永泰一年大曆

肅宗

上元二年寶曆二年
德宗聖神

章武帝

庚申北五年建中四年與元貞元
六年建中四年二月五日妙樂大

師入滅

頌宗

聖文惠孝白皇帝
乙酉

永貞二年永貞元年乙酉七月三日少康

憲睿武昭愍孝白皇帝

丙戌十五年元祐元
年丙戌十二月十五日

惠果入滅為四年白唇造文集

穆宗皇帝
辛

長慶四年

敬宗皇帝

乙巳十四年寶曆
二年

文宗皇帝

丁未廿四年開成
五年大初十九年

武宗皇帝

辛酉
四年

會昌六年宣宗丁卯七月
大中十三年成通十四年
季 廣州中和三年文啓三年文德元年
僖宗皇帝 年皇存

宗皇 已酉十四年 龜紀二年 大順二年 景福
一年 乾寧四年 光紀三年 天祿三年

景宗 甲子三年 天祿三年 大梁 凡四主 大祖 廣明

皇帝 冊卯十九年 乾紀五年 少帝 友珪

鳳曆一年 少帝 友珪 丙子五年 少帝 三年

龜德三年 後唐 凡四主 莊宗 日光三年

丙戌八年 天成四年 長興 閔皇 甲午二年 應順二年

末帝 凡二主 高祖 丙午八年 天福八年

少帝 甲子五年 大漢 凡二主 大祖 皇 凡二主 六年

乾祐三年 廣順三年 大周 凡二主 高祖 皇 辛亥 六年

顯德六年 世宗 皇 帝 丁巳 帝 壬戌 一年

大宋 大祖 皇 帝 庚申十六年 建隆三年 孔德五年 開寶八年

廣孝 帝 丙子廿二年 太平 興國八年 維 四年 楊拱二年 淳仁五年 至道

三年 真宗皇帝 戊戌廿九年 咸平六年 萬八

景祐五年 仁宗聖皇 戊午廿二年 天聖九年 明

道二年 景祐四年 大寶二年 庸定一年 慶曆八年

皇祐六年 太平六年 初二年 祥符至 佛滅後二十年

至和二年 嘉祐八年 英宗皇帝 甲辰四年 治平四年

神宗皇帝 戊申十八年 熙寧十年 元豐三

祐宗皇帝 丙子十五年 元祐八年 紹聖

徽宗皇帝 辛巳廿 遠中諸國二年 崇寧五年

年 政和七年 欽宗帝 甲辰九年 靖康六年

紹興廿三年 孝宗 庚辰廿二年 隆興十二年

光宗皇帝 甲辰廿年 今上白皇帝 甲子廿年

年 慶元二年 禧元三年 壽元二年 紹

定六年 瑞平三年 嘉熙四年 淳祐三年 已上此次

當日本四條院也 日本八十六代目玉也 畢

以下唐新之九ト云 元 金 明

唐以年十七代 三ハツル

毘婆尸佛

身從無相中受生
猶如幻出諸影像
幻人心識本來無
罪福皆空無所住
起諸善法本是幻
造諸惡業亦是幻
身如聚沫心如風

尸棄佛

毘舍浮仙

幻出無根無實性
假借四大以為身
心本無性因境有
前境若無心亦滅
罪福如幻起亦滅
見身無實是佛身
了心如幻是佛幻

拘留孫仙

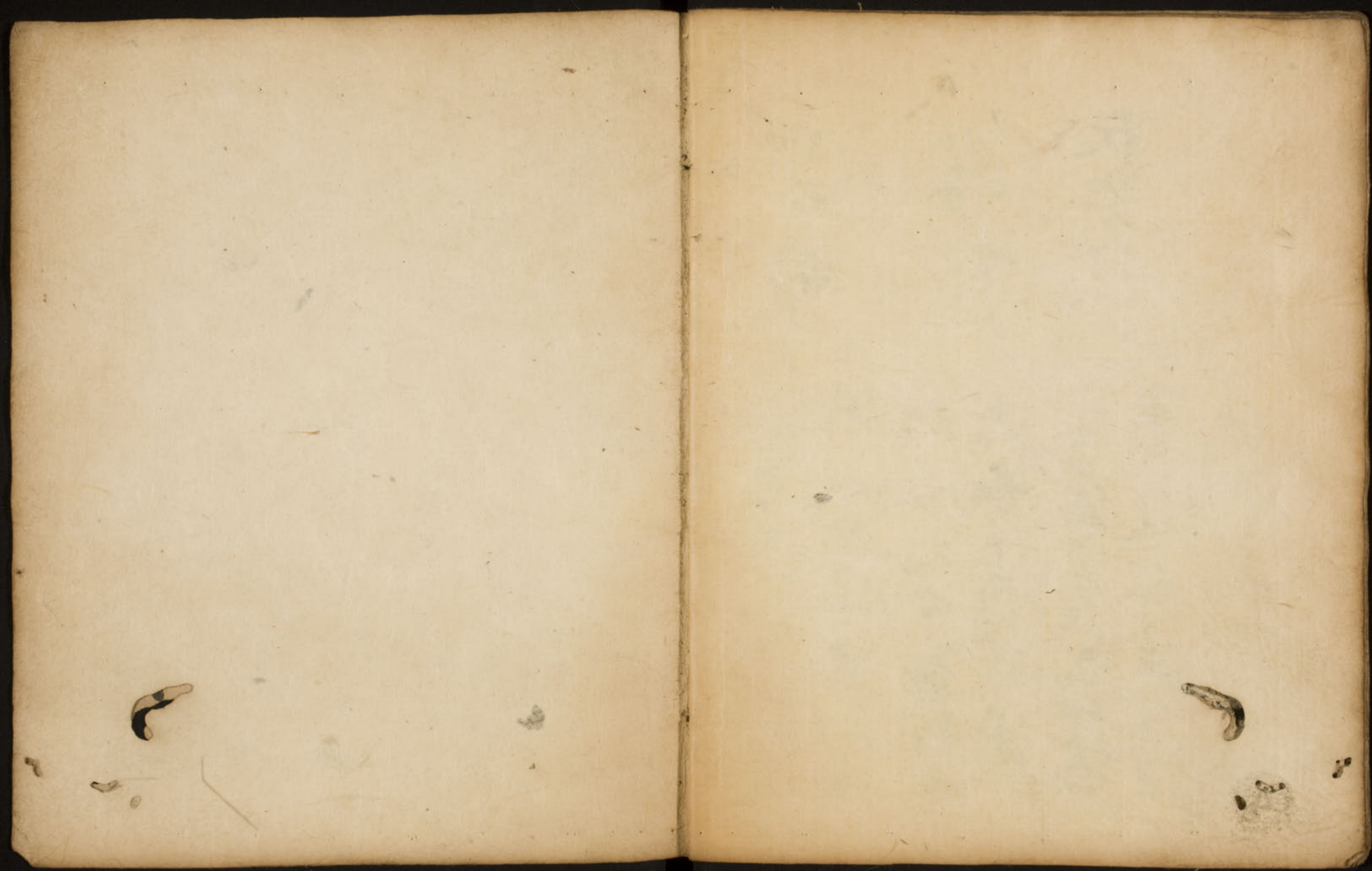
拘那含仏

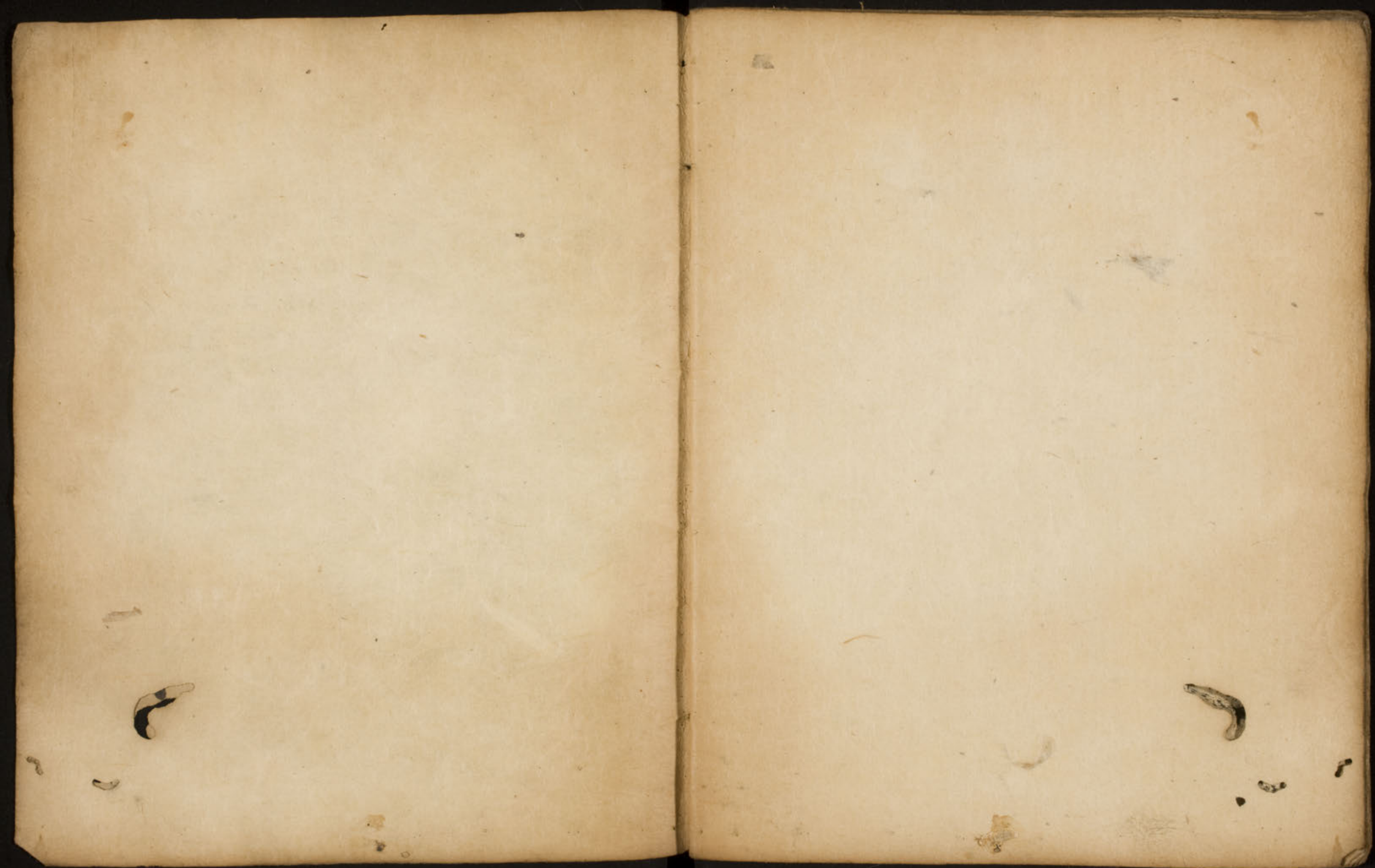
了得身心本姓空
斯人亦佛何殊別
佛不見身知是仏
若實有知別無仏
智者能知罪性空
坦然不怖於生死
一切衆生性清淨

迦葉佛

從本無生無可滅
即此身心是幻生
幻化之中無罪福
法本法無法
無法亦法
今付無法時
法何曾法

釈迦文仏





堂
妙音寺

110X
317
1