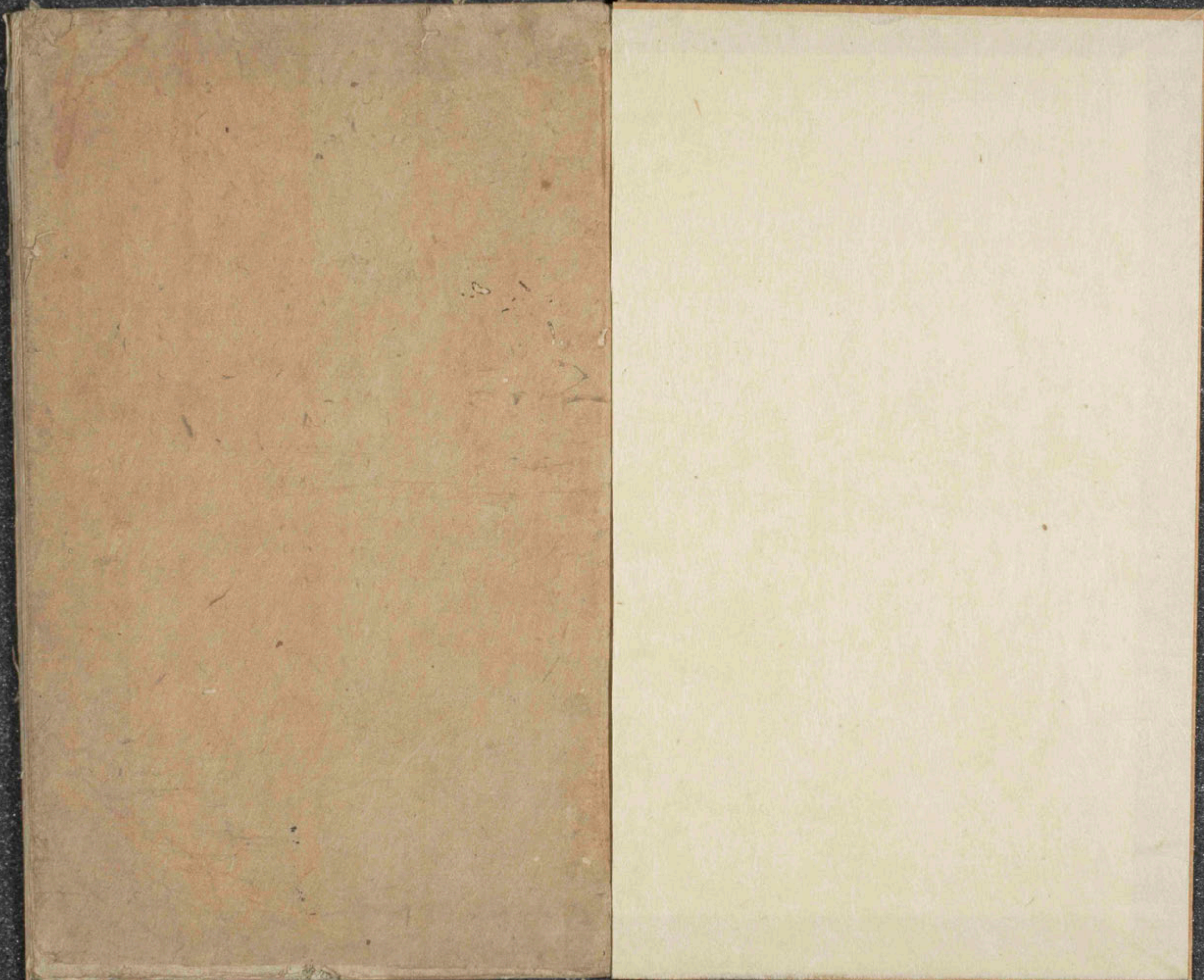


110X
422
14





柳山文庫

皇朝名臣言行錄卷第九

後集



蘇武

文忠公

字子瞻老龜子長子中進士第再中制科優等事

仁宗 英宗 神宗 哲宗 官至權非尚書兼端乃殿

麟州待讀二字士

公生十年而先君官季四方太夫人親授以書聞古今成敗輒能理其要太夫人嘗讀古史至范滂傳慨然太息公侍側曰其若為滂夫人亦許之否乎太夫人曰汝能為滂吾願不能為滂母耶 弟萬

門公撰墓誌

嘉祐二年歐陽文忠公考試禮部進士疾時文之詭異思有以救之梅聖俞時與其事得公論刑賞以示政公年七驚喜以為異人致以冠多士疑曾子固所為子固亦公門下士也乃寘公第二復以書致對義若第一以書謝諸公政公見之以書語聖俞曰老夫當避此人放出一頭地士固始諱不厭久乃信然公言頃試制科中程後策策而致便授知制誥相國韓公曰韓之材遠大子器也他日自當為天下用聖立廟廷培養之使天下之士莫不畏慕降伏吾欲舉廷進用了然長取而用了則人之無復異辭矣今驟用了則士未必

此則用了遂以好何用之便入之無效與終至今未用之便之未也
當其天不用要生無效語意之數夫不之士與不與無判好否皆
東宋何意對時味備時國轉公曰海之林表大之器以昨日自
處之一與之士曰時時不與人之計於公士公言與海傳年十野野
後漢家第一以書據諸公短公見之必書當理會曰夫夫當理會
民之士幾曾七國河漢子國海公門下士也入真公表二對必春姓
謝景溫言范鎮年獲執為諫官執向丁憂多占舟船取私鹽蘓木及
服闋入京多占兵士介甫初為政每費上以獨斷上專信任
以執為用封府試官策向進士以晉武平與以獨斷而克符堅代晉
以獨斷而元哥拒專任軍仲而霸燕會專任子而敗事同而功
異何也介甫見之不悅執弟執辭條例司青苗不使介甫允也乃定
制策登科者不復計館職以執轍兄才故也執有表弟與執不叶介
甫召之同執過失其人言向丁憂取私鹽蘓木等事介甫至御之未
有以發云云限不日錄

通判杭州時高廉入貢使者發幣於官吏書於甲子公却之曰

高廉於本朝稱臣而不稟正刑吾安敢受使者至昂書稱熙寧起
受之時以為得作
徒知開州以表謝上言事者揭其語以為謗遣官逮赴御史獄錄詩
人之義詭事以訛庶幾有補於國信者從而媒孽之欲必真之死
上憐之以黃州團練副使安置公幅巾芒屨與田父野老相埒陸石
之間築室於東坡自号東坡居士卷誌
為文要有溫柔敦厚之氣對人流言必章疏文字溫柔敦厚尤不可
無如子瞻詩多所譏玩殊甚惻怛妻君之意。又曰凡詩必使言言
者無罪同之者足以戒此所以尚譎諫也如東坡詩則言言皆得無
罪而同之豈足以戒乎東山法錄
東坡下御史獄張誦道致仕在南京上書救之致附南京迺有官不
敢受乃令其子出持至會同觀院後進出徘徊不敢投久之東坡出
獄其後東坡見其副本因吐舌動久之人問其故東坡不答其後亦
由亦見之云宜吾兄之吐舌也此事正得張忠力云元城流泉
介甫與子瞻初無隙重端忘子瞻才高報同之中丞李達亦介甫客
也不服母喪子瞻以為不孝作詩諷之達以為恨劾子瞻作詩謗訕
遂下御史獄謫居黃州後移汝州過金陵見介甫甚款子瞻曰執欲
有言於公介甫色動意子瞻辨前日更也公曰所言者天下更也介

甫也定曰始言之公曰文武大獄便唐賦云北祖宗以仁厚治天下正政草此今西方用兵連年不解東南數起大獄公獨無一言以子瞻曰固也然在朝則言在外則不言事君者常禮耳上所以待公者非常禮公所以事上者豈可以常禮乎公亦厲聲曰事君須說又曰出在事君口入在子瞻耳蓋公亦嘗為東歸發其無使上知私書尚畏東歸恐子瞻泄其言也公亦又說子瞻曰人須是知行一不義殺一不辜得天下弗為乃可公厲曰今日君子爭減半年磨勘多殺人亦為之乎爾矣而不言公見錄

隄公議改免役為差役行於祖宗世法久多弊編戶免役不習官府又虛使之多以破產而狹歸之民或有不習休息者先帝知其然故為免役使民以戶高下出錢而無執役之苦行法者不循上意於產役實費之外取錢之多民遂以病苦量出為入毋多取於民則足矣隄公知免役之害而不知其利故一切以差役代之方差官置局公亦與其屬杜以實告而君實不悅常身了政事臺條陳不可隄公忿然公曰昔韓公刺陝西系勇公為諫官爭之甚力韓公不樂公亦不願執昔問公道其評豈今日作相不許執君言耶隄公笑而止

杭本江海之地泉鹹苦厲刺史李泌始引西河水作六井民遂推水及自若易復後西湖淤水入運河自河入田所既至千頃然湖水多對久廢開治至是積二十五萬餘丈而水無元矣運河失湖水利取給於江湖開閘多淤河行闕中三年一閘為市井大患而六井亦幾廢公始至浚二河以茅山一河受江湖以鹽橋一河受湖水復造堰閘以為湖水蓄泄之限然後閘不入市且以餘力復完六井又取對田積湖中為長堤以通南水募人種菱湖中而收其利以備修湖杭人名其堤曰藉公堤云

穎有宿賊尹過等殺人群黨驚劫殺重主及捕盜吏兵者非一朝廷以名捕不獲被殺者噤不敢言公召汝陰尉李直方謂之曰君能捕此當力言於朝乞行優賞不獲亦以不職奏免君矣直方退緝知群盜所在分命分手持捕其黨而躬往捕過云

元祐七年上祀南郊公以兵部尚書為鹵簿使上因太廟宿齋行禮畢特至青瑤儀衛甚肅五使乘車至景靈宮東轎輦門外忽有輜蓋犢車青蓋犢車有餘兩衛衛而來東坡呼御營巡檢使立於車前曰西來誰何敢尔亂行曰皇后弟某困太夫人因夢之乃上乳母某因太長公主心東坡曰可以執末此至青瑤諭儀仗使御史中丞李端伯純曰中丞職責肅政不可不同李以中官不敢言在坡

曰軒嘗自奉命於青城上流劫之明日中使傳命申救有司嚴整仗衛談記
公謫惠州得以少子過自隨瘴癘可侵蠶蛭所侮胃中泊此無所不
帶人無賢愚皆得其驩心疾苦者界之系殞斃者恤之哀又率衆為
大橋以肩病涉者惠人妻散之故三年本臣以流竄者為未足也四
年復以贖刑別駕安置昌化昌化所居食飲不具系石無有所能官屋
以瓦瓦兩有司猶謂不可則買地築室昌化土人番土運甕以即之
為屋三間人不堪其憂公食芋飲水看書以為樂時說其父老遊而
無間也墓誌

皇朝名臣言行錄卷之一

朋屐 李 劬武 士英纂集

黃庭堅 山谷先生文集

字魯直隆興分寧人登 熙寧四年進士第 調汝州軍器

監 熙寧中北京教授元豐三年知吉州太和縣八年 哲宗立

除校書郎兼直學士館三年五月除著作以趙鼎言復着

佐六月七月除起居舍人以韓川言復舊職八年除編修官

紹聖初知宣州改鄂州七月奉祠十二月責授居州別駕安置

黔州元符初移我州三年 徽宗即位赦復直學士監鄂州稅

十月復奉議高宗困軍奎判 建中靖國元年三月除推知

州 崇寧元年知太平州九月罷奉祠二年十一月謫宜州

羈管三年長永州未回 卒而卒 紹興初特贈直學士

贈太師

七歲能作牧童詩八歲作詩送人壽年云是君臣去玉帝前若向旧
時莫處聖謫在人間今八句

怡平丙午先生再赴歸年詩題出野無遺賢主文衡者房陵李詢讀
先生詩中兩句云渭水空舟月傳岩深鎖烟繫帶移賣批云此人
不輕文理冠塲異日當以詩名擅四海先生遂膺首選
尉兼縣日作新篆詩有仿季也知回首晚病身全竟折腰雞之句傳
至都下羊山人見之擊節稱歎以為清才非奔走俗吏遂除北京
教而為文怡公所知
熙寧中為官教五兩府者消餘脫皮色番羅襖衣之先生醉中作詩
曰豈老番羅皮色衣着來春棄入書帷到家慈母驚相向為說玉孫
既贈時
元祐中先生子趙挺之俱在館閣先生以其魯人意幸輕之每庖妻
末向食次趙必曰未日喫魚餅一日聚飯行全先生云致五字尾首
至尾各一字復合成一字趙既吟久之曰未如香鬼魏先生應警曰
末力勅正哲恨趙之香合生太矣趙又書曰歸中嚴重潤筆每一語
文成則太平車中裁以贈之先生曰想俱足羅奇子似蘆爾趙謝之
加骨其長指排不遺餘力卒致且州之歟
紹聖二年情卡与群共諱實銘誣俾前次官分居幾旬以待捕千
餘條示之謂為無驗證徒而院吏考閱悉有據依所錄條三十二事
殊細願先生書錢似怡何有因見戲至是首向更對曰其時官北者

親見之真兒戲耳凡有向背直碎以對向者此
東坡言振之元豐末倅博州先生方監博平鎮推之希查捉奉官
意致於本鎮行市易法而先生以為鎮小民貧不堪誅求若行市易
必致星散公文性士人信矣
崇寧三年初自蜀出岷留荆州天寺作塔記云
携家南賦泊于零陵獨赴賦所時曾衍生鈎黨先楚是郡先生由車
旬月極歡洽相予取唱如江梅看事之類也幸將格履觀中真碑先
生賦詩書姓名于詩在曾急止云云公詩文一出而日傳播公方為
匪人豈可出郊公又遠迹乘元長高固豈可不過為之防邪長之亦止
跋李寶陳書卷云余讀父且州半載官司謂余不為居閩城中乃抱
被入宿子城南系所傲舍喧高爾余上兩章凡無有蓋障市聲喧曠
人以為不堪其憂余以為為家本農桑使不危進士則田中房舍如是
又可不堪其憂邪既設助榻焚香而坐于西隣屬牛之札相直用三
之買雞毛筆書此
諫書楊公記且州祠堂略曰予向山否之始至且州也有既山氏館
之太極之雅有序居山氏館之又拒之亦有居旅山氏館之又拒之
罪館於成構蓋園之心卒于所賦蓋亂寒之心先生之賦得罪於時
幸也亦得罪於太守手席之肉人之食君子之殘小人之資也孰使

先生之所挾足以接小人之資也矣夫豈不得罪於太乎也先生得
罪於太乎則太乎不得罪於時宰矣豈惟不得罪也又將取第受由
令視其取第於時者幾何而先生則窮死之地今乃為騷人
文士所矚目鑽仰之場者思而後去者懷而所謂太乎者於有臭豈則
君子之於小人豈不得罪乎得罪多矣哉

九江有碑工刻字甚工先生題其居曰珥玉坊

崇寧初詔群臣

刊元祐黨籍姓名太乎呼使刻之工曰小人豈得負止用爾種

川爾黃季士詞翰遂至飽煖今日以夫人為名識不忍下手守義

曰賢哉士大夫之所不及也遂餽之以酒肉而誌其請

言元祐中予與賈穆父會室堯信言因作草書勸余子瞻實言不巳

穆父無一言同其所以但云恐公未見藏真之蹟公心竊不平

聖殿殿中得弄真自序於石陽休家錦觀初日恍然自得為筆便直

超異回視前作可矣世不知穆父之言不誣且恨其不及見矣

書戲東坡云昔石季子為換鵝字牌素儒性魏養發言得公一帖於

師兆麟換羊書案東坡立駭死一日以生居製換鈔記書儒徒作向

以圖報吾來人督索甚急坡笑曰信流布官今日折屠

青朝一俗得者人云問筆橫不破唐風劍射回東坡言無以復加

云詩詞高勝曹尼字向中來後東季詩者余時有賦壁如合眼換家

云詩詞高勝曹尼字向中來後東季詩者余時有賦壁如合眼換家

云云又云詩不可鑿空強作待境而生便自工耳每作一篇先三

意長篇頂曲折三致意乃可成章

詩者人之情性也非強諫爭於廷者念詬於道為聲罵坐為為也其

人忠信篤敬抱道而居有時乘適遇物即心喜同淋而不察並世而

不交情之所不強堪因發於伸吟調笑之毛陶次秋楚而回者亦有

所勸勉此律呂而可歌列于羽而舞是詩之美也其發為謗訕侵陵

引頸以多戈披襟而受矢以快一朝之忿者人皆以為詩之禍是史

詩之青非詩之過也詩詩

云詩意無窮而人才有限以有限之才追無窮之意雖剛仍才度不

得工也不其其意而造其法謂之換骨法規模其意形容之謂之奪

胎法

詳李白詩如東帝張樂於洞庭之野無首無尾不主故常非事工藝

人所可及

云古人有言并敵一鬪千里殺將要頂心地以汗馬之功讓者乃有

味棄香冊而游息書味猶在胸中久之乃見古人用心處如世則不

心於一兩書其餘如破亦香逆刃而解耳

云人生歲夜十正日飯兩盃而後歲茶然疲役時何理也男女婚嫁

傷渠儂隨地自有衣食分母所謂談真之隘蒼牛羊腓字其不應

自

自

自

凍餓溝壑者天不乞殺也。今豈有終日正為百軍要春兩耳。山白雲。江開之港。豈可復有不足之致邪。
王榮老嘗官于觀州。罷官渡鶴江。亡日此作不得清父老曰。公舟中必有奇異。此江神極靈。當獻之。得爾。榮老願无有止。有菱。應尾以獻。之。風如故。又以瑞研獻之。風愈作。又獻以宣包。虎帳。昏不曉。夜臥念曰。有魯直草書。有頭子。影。章。應物。詩曰。為憐。街。草。洞。逸。行。上。有。菱。鵝。意。樹。鳴。春。關。帶。雨。晚。來。急。野。渡。无。人。舟。自。撥。乃。取。視。憺。憺。之。勢。曰。我。猶。不。識。鬼。亭。識。之。手。持。以。獻。之。香。火。未。收。天。水。相。照。如。兩。鏡。對。展。而。風。住。來。帆。一。餉。而。滿。洪。首。範。謂。此。神。必。无。祐。途。若。之。鬼。不。然。何。嗜。之。深。邪。
朱文公看東都事略。謂孝者曰。只是說得一箇影子。如黃公亦有必。必。不。曾。載。得。或。向。好。互。甚。處。曰。他。亦。孝。友。自。通。文。公。語。
山谷善敘事情。叙得石右山。叙得較有疎處。若散文則。山谷不及石山。
石山。下。否。如。說。文。章。原。作。時。又。氣。餒。了。人。心。同。前。不。能。至。也。而。石山雅健。強似山谷。然筆力不似山谷較大。但却無山谷許多輕浮底意思。

天下白第一

主狀元 翰墨金書云王十朋字龜齡号梅溪有梅溪集

采高米奉來時人高米紹興中廷試第一賦不敷詩云室

乃室暗兩美疑方寸常有不可欺莫向天高鬼神惡直頂先要自家

知 宋元通鑑卷十六 宋元通鑑卷十六 宋元通鑑卷十六 宋元通鑑卷十六

信懷奸誤國等八罪乃知紹興府 方輿勝覽第九 紹興府

云王十朋 山陰人 紹興府 山陰人 紹興府 山陰人 紹興府

予嘗切推其說以觀天下之人凡其光必正本疎暢洞達如青玉白

日如高山大川如雷霆之為威而雨露之為澤如畫虎之為猛而麟

鳳之為祥及之落之無纖芥可疑者必君子也而其依阿曲屈固宜

隱伏糾結如蛇蝎蝮如鬼蜮狐蓋如盜賊詛咒閃倏狡獪

不方物者必小人也而况於其業之隆也所謂繁然者彼小人者豈
曰難知亦豈得而逃哉又云所謂光乃正本疎暢洞達及之落之而
不可得者太子詹事王公龜齡其亦庶幾乎此矣 集百家註 山陰
其謂未曉菴此教如見龜齡之行故引之 集百家註 山陰
化年歸于前前編諸註者月錄自黃帝直至王十朋共九百九十六
頁加臣放翁施有二人則九十八頁也今奉大教為百家註蓋王十

朋集諸家注王十朋了叙云予旧得公詩八註十註而更了載者十
未能五故常有龜豹之嘆也於暇日搜索諸家三教裏而一三刻繁
別元所存者元百人庶元於公三詩元分類西蜀類變子書鄉前知
與然自八而十自十而百固非畧矣云分類弟列書鄉了叙云實者
赴調京師徒復守官累年小坡如黨先注三子遊居至熟吟其所
未知者報黨亦能為僕言了僕既慕先生甚切精誠感通一日多先
生野服乘野若世了所登李太白者惠然見訪僕方坐一室中書史
環列起而迎見先生顧僕喜曰天下了與莫大於此死他院又一日
多與先生對談因同水仙王宮而答以范味了院殊不可曉不知何
意也僕於此詩分五十門云云又說者目錄云東萊名臣相蕭子作
茶分詩門類其謂今世所用坡詩了分類蓋七十八門云云東萊所
分是手書鄉所分五十一門未見了又增刊本題云其註分類無
百家二字頗如出十朋一人之手而集註
分類也未知孰是分類了中佳句有不可
東坡先生先生諸傳見度歸一編
日崇天左忠州年東坡詩
或樹又種花二詩云時錢買花栽坡上栽又別在坡新花樹詩
曰何處殷勤重回首與坡桃李種新成又西有對花懷忠州在坡新

花樹壽題在百梅曰最憶在坡紅烟燈野桃山杏水林檎云云
其謂先生平素慕東萊自謂後身也故詩云出處依稀似東萊敢將
裏抄較前賢及居黃州逸号東坡居士花豐四年辛酉先生四十
六在芎芎別寓居居身事是也為請故宮地了東名了東坡因就其地
而營雪堂自号東坡居士仙履元年錫云元豐三年庚申先生四
十五二月一日始到芎芎寓居在雪堂院了去五月遷居臨泉亭
四年辛酉馬正為為於郡中請得故宮地數十畝使日躬耕
其中地既久荒墾闢了勞較東而勤乃作東坡八詩自是始号東坡
居士五年在成春躬耕在坡築雪堂居了施有年請何希三種年請
等各有小異今以仙履傳陳化每錄為正其謂元豐四年辛酉始
築雪堂了基而明年壬戌落成先生居了雪中築室故名雪堂繪雪
於四壁先生元豐七年甲子四十九四月去黃州以雪堂付潘大臨
兄弟居焉撤案崇寧元年壬午黨禁已雪堂遂起東禮部尚書
毀矣其後邦人屬道士李斯立重立雪堂詳見勝覽東禮部尚書
元祐七年壬申十一月先生五十七乞赴州不允除端州恩學士侍
講學士元禮部尚書元尚書有六曹部也忽尚書三則古官也月
為內史第一東部尚書第二戶部尚書第三禮部尚書第四兵部尚
書第五刑部尚書第六工部尚書惟然其數則隨在而有增減

全寅

宋仁宗嘉祐六年辛丑先生二十六為赴鳳翔府判官任
年全寅二月以府檄往四縣次日獄于時太守陳希亮字公
弼也嘉祐七年任寅而本朝人皇七十七代抵峽泉隄原年五年也
某謂縣厚福有悔而國師者出入章獻明肅皇姑家真事也子諸賢
人交通恃勢據民地希亮捕治真諸法一縣大長耳去雲都匪理
飲民財奈思謂之春爵否則有火災民訛言有緋衣三老人行希亮
禁之民不敢犯大亦不作毀屋祠數百區勒巫為農者七十餘家
罷去父老送之出境遣去不可皆後曰公捨我去緋衣老人復出笑
後為用封府同錄入為用封府判官久之為京西京東轉運使知鳳
翔府分司西京遂致仕卒年六十四希亮為人長勁勇毅平生不假
人以色自王公貴人皆嚴憚之見義勇發不計禍福必極其志而後
已前至其民猶丈易心改行不改者必誅然其出於仁也故其為吏
嚴而不殘少時長歸人朱輔忠卒於京師母老子少希亮以女媧
其子而瞻恤其母終身其篤於恩義如此方與勝覽五十三有列
部云陳希亮公幼早孤其兄使使負錢三十餘萬希亮志召連家焚
券居學堂天聖第作崇復知鳳翔府時年坡為會書子懋字季常字
方山子孫自義字未有簡書集行于世竊書全書云簡南河日涉
口大耳聾時議者知其為貴人微書見所賦墨梅詩有見晚嘆健

庚中委大政

廟見信錄云趙宋陳希亮知鳳翔府

其時車坡為會書子懋字季常字方山子孫自義字未有簡書集行于世竊書全書云簡南河日涉口大耳聾時議者知其為貴人微書見所賦墨梅詩有見晚嘆健

賢良陳為曰府判官何賢良也杖其重至希亮作凌虛堂記不昂一
字希亮曰者不假以辭名以其年少暴得大名懼夫滿而不勝也誤

見本集九項圖畫詩題注

續翠云不謂年号擬古文也十三日為十三而終十九不云中同

時天旱故減杖囚禁而宥民十三日是筆端鼓舞之妙也

北禪云坡受陳希亮下奉某謂詩云王牽出府拜府一宿武

後仔因叙及詩交索兩字義不同續翠解略同十五日至

成鎮寶雞親十四日至此二都都縣一宿塾屋一宿十六日

屋太平十七日朝謁此縣官遂宿履堂也

並南觀等處也十九日自十三日至十九日其間

五百言北禪有細叙詳見性說某謂修灯第二十八朝例

字曰言成壽子由是時老賴五十四在京師修礼書及編

句名流壽子由二十四侍老賴在京師也先

是時老賴五十四在京師修礼書及編句名流壽子由二十四侍老賴在京師也先

是時老賴五十四在京師修礼書及編句名流壽子由二十四侍老賴在京師也先

注二十七見前此篇不呈老蘇蓋孝而相敬

遠人此篇偏格也其謂業該云詩第二字側刀謂正格如夙

吐月殘夜水仍橫續翠云文節以日分武候注云郭昭云蒼荒

詳見走字男記素厲西鏡注南字大鈞其謂韻語陽

出獵卜注曰所獲非龜非龍非鹿非麋所獲霸王輔於果果遇本

公於涓陽載注曰此用馬遷之說也未王至確屢呂尚鈞注曰得玉

刻曰邺妻余注曰侯德合于今思未提此尚書大傳之說也太公鈞

於周泉注曰王得而王此呂不韋之說也呂望年七十鈞於涓陽初下

得鮒注曰得鯉劉腹得書之文曰呂望封爵此列向之說也太公避紂

君身海注曰濱同王作真曰蓋函手末由王至五孔子五百餘也若

太公望則見而知注曰此表子之說也是數說者言天產英輔以兵國

蓋非碌之佐命者注曰不可擬也而司馬遷乃據或者之論謂而伯拘美

里散直生罔文注曰招呂尚未美女齊物賦於紂而贖而伯拘既脫三

人有張謀修惠注曰以傾高政此蓋所以待太公也或政陽唐云諸兵去

商鹿講德具周道注曰看防未易時何異斯川老李比赴直春於壽星為

中見壁間題一詩云漁翁何夏亦危哉注曰變化神兵極掌中莫為直鈞

其所取涓川一鈞得三公注曰以為傾高董公注云煥曰卓傳云亦

政古以為鈞三公皆非知重賢者注曰董公卓傳而表名傳也

伍孚注曰卓則伍孚了讎也此釋兵云誰言董公健竟復注曰

伍孚注曰此一聯而未指董卓之死下一聯言了故用伍字如續白刃

後漢書中平六年果肅崩注曰中平六年皇子辯而皇弟位注曰在位一百

本名臨朝封皇弟注曰恨為陳留主董卓有瘖立注曰心遂服不右

瘖帝為死注曰立陳留王保為帝注曰獻帝是也注曰陳留王保為帝注曰

勃海太守時紹以不長瘖立注曰奇在黨別注曰初平三年卓車服借擬

天子司徒王允等密謀誅卓注曰中將呂布齊力過人卓以布自衛注曰

帝小失卓心布陰為卓先目以誅卓注曰謀者布使為內應布許注曰

月帝有疾新愈大會未央殿卓朝乘車而入布持矛刺卓以兵斬注曰

暴卓屍於市天時如熟卓素充肥脂流於地守屍吏為小炬置卓胸注曰

中燃之光明注曰能試注曰風雷注曰三川注曰

晴如是積月注曰能試注曰風雷注曰三川注曰

持序德甲戌冬也 其謂水佳佳子 千重 佳云為工也工字或作二

其謂水佳佳子 千重 或作江皆也

由致又顧云佳引高士傳許由之妻歸北神解此許由之由子由之

由祥見勝說 其謂師尹字子民 佳引許由之妻歸北神不取也

為所由 蟻培 嘉祐四年已亥老蕪五十一先生二十四子由二十

方與陳道二十九峽別部云蟻壘培在夷陵縣之南九出蜀者必酌

水以瀹茗陸羽第其品為第四種子瞻詩蟻背似覆盃蟻頓如偃月

堂惟煮茶為釀酒應無敵政陽亦牧詩云馬精分月露水味標茶錄

其謂政陽亦牧以切責諫臣遂貶峽外夷陵縣終雪堂在峽外之治

亦牧集云峽別署中旧有千葉紅利花知郡朱希中始加欄檻會坐

君賦之亦牧詩云風輕絳雪極前舞日暖繁香露下開云云

批云一筆轉換不復屬對蓋杜射而甚云 續翠云 一筆轉

換而未忽憶一段言于上上段(毛連)屬對也此是六子美か援于了儿

乙引毛又キ又或云忽憶遠冬不對上不對屬去上此義非也此詩之押卷云

置之六紀行冲三長篇排律詩十也紀行ヲ茅一編ハ八分類外宗例之

其謂轉換之勢字猶如鏡頭之勢也

太白山下早行云 嘉祐七年壬寅二月十六日早且前

與子盤屋三赴々付太白山之麓其日

宗秀院之之今日リリ影壁上乘一宿而ヤカテ飯

馬上 此詩正格唐劉嶺詩云馬元殘豆馬嘶又驚

有公程故早行於馬上今云子名座委多夕續之朝日之出也

知其故亂山今云子名座委多夕續之朝日之出也

奔走 勝說云前篇採文煨炳虎自注云蓋指之致其謂太白山下早行

入崇夢影此詩十六日之夜也採文煨炳虎十八日之夜也詳見自

記吾曹 兩兵孰元字無批按事

二十六日五更云云 施清年譜云嘉祐八年癸卯先生二十

八秋移雨碯屋至碯屋有後字韻又仙

碯屋宿魏縣二十五日渡渭宿於僧舍二十六日至碯屋自碯屋

南望 其謂此篇扇對法前隔句也先生常用此体和都官扇對法
詩云昔年共與松篁別松折碑荒僧已西今日還思錦城裏
雪消花謝多如何 **大牙** 僕書往見遺芳

住富陽新城李希推先行云云 施宿年譜云熙寧六年
年美丑先生三十八

在杭州通判任春有李希推留風水洞見侍又知李希推風水
洞等詩又仙履紀年錄云熙寧六年美丑先生三十八在杭州
通判任正月二十七日遊風水洞作詩又作李希推侍及和等
詩八月又再遊風水洞作詩詩集作七年二月二十七日
年譜及紀年錄以此篇為熙寧六年作及公序引詩集為熙寧
七年二月二十七日作 其謂美丑先生詩林廣記第四載自
其詩集亦云熙寧七年二月二十七日游杭州風水洞希推李
希推事如六類初知軒到末先行三日由波見侍其到彼於壁上留
題詩末句云在上小兒誇疾走知君相待今安有臺以韻云
小人多務急進也詩集以為七年施宿并仙履為六年故并記
年譜 漢唐叢話前集四十四亦載此篇詩集元三句一換韻
而三豈止此格謂之促句換韻法先生此篇二句一換韻八豈
而止蓋促句換韻之類也此篇雖說無段以每四句為一段則

可美題住云李希推名似在都夏畧并言行錄等無傳也富陽
新城杭州二縣名杭州九縣其中二縣也詳見勝覽

春山 批云起得恬動和本脫起得二字後集云此詩末中何作夕
ルニカウニドトト去名ノ恬動ト也 其謂一キテハ夕ラセテナ

金鯽 鯽者積本作鱖鮒魚也 其謂高帝顏語陽秋十六云湘
州上強精舍寺有陳朝觀音者仲若書寺額三山高百尺謂

之三絕又有池金鯽魚數年一現力樂夫詩有唯在上強精舍寺最
堪遊處未曾遊之句蓋為此也 隔句六和寺亦有金鯽池舊子美六
和寺詩云松橋侍金鯽竟日独應留亦其出有時故竟日侍云尔
自子美之後四十年東坡始遊茲寺嘗投餽侍之乃畧出不食復
乃坡以謂此魚難進易退而不食宜壽若此其後保有一夏倪字
均父住云旧讀舊子美六和塔詩云之讀字和本說作鱖又罷冲
字叔用住云開皇三年云云 舊雪為 批云
宋太祖年号庚午年也 如此也 **知君繫馬** 批云
舊雪云坡集批用如一字言似杜子美好也他皆效之

風水洞二首云云 施宿年譜云熙寧六年美丑先生三十八
在杭州通判任和李希推風水洞詩

又仙履紀年錄亦云熙寧六年美丑八月再遊風水洞作詩

次公注引詩葉蓋驚寧七年八月望遊風水洞又云世
夏漸艱云云與年譜并他年錄異故并記云詩老解
無實意也

虛心 上句受第一 過客詩難為君僧不繁 有兩 飯孰 篇
下句受才二

山前 前篇以同名順置風水 細々 受第一句批
多名此篇逆置可為法也 云却兒語言

先生今三十八已過壯年此句ウカクト人却 團々 受第二句也須住
似兒子語也續翠云ヤリスニ也子如兒語也

其謂其選風賦中脣為脣々云云疹因須注脣字作疹可於疹疾也
甘云疹兒云脣而棄云云又疹音典陵乱也 莊子云陰陽之氣
有疹々音疾通作疾如是則疹疹音異義同

馮夷 上句受第一才三下句受 二子 指馮夷實冠為二子也及公
才二才四言皆無造作也 注引詩葉云詩葉一項云云
續翠云一項而一段義也余也輩以為不審也 其謂老子姓谷先

神不死章六云谷神不死是謂玄牝三三三門是謂天地根綿三若
存用三不動林希遠口云云此章乃修養一項功夫未三所自出朱晦
庵云至妙三理有生之之意存焉列漢侯云按云此章難住老子已

極意言三而不能言者心林解以字義常理較豈老子注哉千辛
万苦下字形容不如晦翁兩語而足云云續翠所謂一項而一段義
蓋取林希遠語作 注云遊風水洞又云世受云云又字和本等說
作文 其謂準隱叢話前集四本四載此篇并詩葉葉先生詩林
廣記後集才四曰趙希林詩葉注云蓋言世能可厭欲從馮夷云水
君儻冠云風馭為可以脫詭誕也 又載詩葉云莊寧七年八月遊
杭州風水洞前題此詩云世夏漸艱各款去云云連芳亦載詩葉太

特

極意言三而不能言者心林解以字義常理較豈老子注哉千辛
万苦下字形容不如晦翁兩語而足云云續翠所謂一項而一段義
蓋取林希遠語作 注云遊風水洞又云世受云云又字和本等說
作文 其謂準隱叢話前集四本四載此篇并詩葉葉先生詩林
廣記後集才四曰趙希林詩葉注云蓋言世能可厭欲從馮夷云水
君儻冠云風馭為可以脫詭誕也 又載詩葉云莊寧七年八月遊
杭州風水洞前題此詩云世夏漸艱各款去云云連芳亦載詩葉太

新城省中 施宿年譜 莊寧六年癸丑先生三十八在杭州
通判任二月循行高縣有遊富陽善照寺等詩

此篇其時作於富陽新城共抗三縣也時新城令為罪君成名
端安畧見遺芳罪重者父也 東都畧畧文藝傳九十九罪

補字子車畧來慈云曾孫也七字屬文王步團一見而弄子蘇
軾通判抗以延譽如不及及知泗州卒年五十八有雞肋集自美

東都畧畧列傳二十九晁向子用表澶州清豐人也真宗初
向為好學長者楊億等謂向所作書余無之復而得代言云休

云云有翰林集三十卷通鑑集十五卷子來慈字世長開延以
金鉤胡床及金盃賜喃廟羅字慈言音仲叔手美辭也而請繁

樂孔子以為不如多矣。邑繁饒，諸侯以馬飾聖人，以為不可輕。與唐臣乘輿之器，可賜外臣乎？必欲優其禮，加賜金帛可也。有文集四十卷。其謂書者，其書載罪瑞友之先祖及子而無瑞友之傳也。

東風

人皆不知先生之行東風，已知吹煩久雨。

西崦

注云杜牧云。牧字作甫可也。

煮芥

芥字作

笑此篇爭之，農夏不棄其期也。

思間

二点言，魚云為散材，却畏斧不擇。賢不肖，其權則責。背則罰。指縣令罪瑞友也。

未在此義也。已足散材，无用財不具其斧，害且此義也。

長二臣

其謂山谷句云官

清馬骨高子

詩向

此篇云カト瑞友ヲクニカレ。新城手作リシテス久シ。

過淮

淮有年，請元豐三年庚申先生四十五，四月出京有也。淮碧字韻詩。仙履紀年錄云：元豐三年正月，先生之

陳子由自南都來三日而別，又高遠民飲作詩十八日，祭州道上，過雪作詩，色新息示師中。淮作詩二月一日到黃州，詳見龜者。

年譜

批云超然物外自諷其高

物外超然，指吾生如壽耳。初不取所適一取，自諷其高，指但有魚與稻也。

理已自半一取如壽。

壽ハヤリ木ノ又ハヨクカリ子宅訓不其謂又進。吾

兒子

指瑞也。其謂再

層十七年坡云：兒子過壽作林檎詩云：熟顆無風時自落，丰肥逐日。爾鮮紅於茅葦中。亦号思致者，今已老無他技，但亦時出新句也。作

酸寒尉有詩云：桑隨流水飯何處，牛載寒鴉過別村。此句亦可嘉也。

別黃州

黃州題下菅原胡仔傳：題住曰：蓋元豐七年八月

敵幃

札仲尼畜狗死曰：吾固敵幃不弄為埋馬也。敵蓋不弄為埋

恃異者次公。子細判了。

棠下

代黃人，和等詳見遺芳。

過江夜行武昌山

元豐七年甲子先生四十九，別黃州途中作也。續琴抄云：十一月廿七日

作其謂續琴抄也。此篇四月末作，十一月先生盤桓泗上，詳見龜錄。

子張云今至至泗別而貨用整錫去改尚遠難於陸行二十餘
口飢寒朝夕與其強顏忍耻于末於衆人不若假命投誠控告
仁君又臣有舊田在常其宜與縣粗給糧粥欲望聖慈許常以
居住看朝暮夕報可私黃一行外毛飯外毛開ラモリ

修月

前有二淮詩謂起莫了外也此云之淮謂去黃之時也
甬陽雅頌知作本表第遊嵩山見一人抱懷呼其其人曰君
知月乃七宝合成手月勢如丸其影則日燦其凹處常有八

合在

萬三千戶修之因用幘有竹斧鑿聖教寺西裏玉屑殿云
幘也一曰雲削幅亦作幘音魏舒信云幘被而出帛三幅曰幘祥見韻

暮淮

書合在 暮淮水則為銀海埋淮山則為五峯以修月手云云先生
自此流 擢眉 由寒擢眉 白冬了世界 春市 正月一日市
落也 由雪句法 霽霽 霧毛晴谷毛題 及晚而散也

不用殘燈燭

有雪故也朱兵言六燈燭ヲ殘スハカラス何ニセラ
ノメカフテ幸ニ雪也猶仍也能了上ホ之云之老不苦カ之也其謂此二說孰毛无言也

元豐七年有詔云

仙履紀年錄云元豐八年己丑先生五十
許常州君住七月至常八月十七日得

旨陳知登州

九月書摺加拜及過密題高彥博云是年三月
指東十山帝位初為延安郡王也右高氏臨朝九月受詔十月

十五日到登

其謂宋元通鑑云神宗元豐六年庚亥二月夏人寇蘭州王
郁敗了 五月西夏又寇蘭州同月又寇麟州知州常虎敗了

同八月高彥

王散卒子重嗣徽君位三十八年治尚仁智為
夷良王同十二月高彥王勳卒元豐七年甲子西夏又寇蘭

州李憲敗了

四月西夏又寇延州居真敗了 六月西夏又
寇德順軍 九月又寇定西城秦貴敗了 十月夏人又寇

敗了

十一月西夏又寇靜也此若靜或作清同月西夏國主秉常
遣使入貢其謂西夏屢寇也故宋通好於高彥欽伐西夏也

言行銀符集才

二張信字伯野傳高彥入貢公言使人所乏郡
調人治舟騷擾生事勞費民力以妨農時而於中國无絲毫

益宰相以其所請

畧予舊制因敗了
又遣牙七相雄甘泉賦性李周翰曰付成帝為趙老無子性

祠甘泉牙雄

以制度壯騰因作此賦以詠了也 其謂先生此

其謂先生此

祠甘泉牙雄

以制度壯騰

因作此賦

以詠了也

其謂先生此

祠甘泉牙雄

叙而云壯廉二字似李周翰甘肅賦佳又勢也

素拓

有二說其一云為梅亭館等什悉代諸材而及素拓者什了
錄其孽葉條心其二云云梅館素拓為材故葉條不過各

什云 昆邪 詳見陸詒并
危也 續琴抄也

嵩密州次韻趙公叔喬尚功

元豐八年乙丑先生
五十九月過密州蓋

赴登州途中也趙果鄉字少叔喬叔字喬功畧見范有題下
注東都事畧并言并錄等無二人付心

黃雞

一夜早分
小五曉

白髮

一年早分
過在秋心

別

范有年詩及仙溪紀
年錄等事九年丙

厚二月先生去密州何掃
孰是故 并紀云

扁舟似釣五湖春

五湖指莫州
莫莫故云

再過常山和首句云云

前篇同時作也昔年如范有年
詩并仙溪紀年錄則指范有年九

年丙辰有為密州番別要原留別秋也院其謂此篇蜂腰体
領聯亦無牡丹等詩載本集第八并花部對偶然是十字叙一

支而意貫上二句及頭聯方對偶分明謂之蜂腰格言若斷而
復續實鳥下第詩云下第唯空囊如何住帝鄉杏園啼百舌

誰醉在花傍淩落故山遠病東曉草長知音逢豈易孤棹負三
湘詳見玉簫第二先生此篇領聯不對頭聯的對

如迎新

先生是密州旧太守
密叟如迎新太守也

再過超然其呈贈太守霍翔

前篇同時作在都夏略并言
行錦等无霍翔傳題注亦不載

首飲

詳見蓮甘老鄉注同范有年詩并仙溪
能并錄題字九年丙辰冬未去密

誤作
密也

金石石

有三說其一據其臺其華其
山草木之花其其一全指日磨山也

却其

却字性之作却字
非也蓋其思相似也

與葉淳老候敦夫張秉道

年詩等不載之題注云元
祐六年杭州太守作

在都夏畧等無葉侯張三人傳詳見范氏題注重溫叟字厚侯
臨字敦夫張疇字秉道溫字或作云

元祐六年卒未先生五十六在杭州太守任二月改翰林學士
弟后三月離杭州此篇未受開年作也

君不

臣云晉山云

西湖

杭州西湖水涵亭生漸成對田先生

是堤以通南北杭人名之曰蘇公堤已後西湖又修六井又蘇公堤

其謂杭惠二州同有蘇公堤也

浮山

師民瞻注云潤州云其謂師民

典錄杭時水官侯歸亦徒出守上饒之郡以嘗渡江敗舟於浮山

遂陰畫回江以利以飲長公相視其宜一自眉陽新橋港至小嶺用

鑿以通兩林港費用不終則置山不鑿而令往來舟般運度嶺或

由餘杭女兒橋港至郡北閘江張橋以通運河一自龜山南而出循

江道過六和寺由南蕩朱橋港用石門手田至廟山並出江道二

十里至眉陽而公詩有坐陳三策本入謀准西一話侍我畫謂此又

云石門之設方金耳首鼠不為我已隘又云上饒使君更超逸坐觀

浮山如累塊者知所議出於侯也時楚尼身死官籍其資得錢萬緡

公乞於朝又請度牒三百道佐用請而公入為翰林承旨

二月召三月離杭除林子中為代有諛者言金鑿龜山堯嶺正犯太字身因

寢其誠而遷用之尼之資遺惠至今往來者

惜之施有題佳不載却尼等之妄故引之

見前

詩也

勸農

石門

祥見

其謂前

傳第二十張秋

傳云秋之字季南

堵隔人也

王生者善為

黃廷言也士

青召君廷中

公卿盡會之

王生老人曰

吾觀解

顧謂秋

為我

德

此句生

字便王

生之生

也以此

張

泛類

仙履

仙履

仙履

仙履

仙履

仙履

仙履

仙履

仙履

仙履

仙履

仙履

仙履

仙履

仙履

仙履

仙履

仙履

其云夫其初
心而作其
語重元
眼之四數
其可謂
奴見一婢
殷勤之

每句字着精細且曰同卷二字是禪家者之熟境如諸老旧解金為
手穩未為斬新吾有一轉語彼趙陳等四人其同參處是誰歟而天
師也天人師是誰歟而先生也先生能知性之為水轉脚跟於三教
之本原文章面前先生自稱天人師不為過焉况教育家者云心佛及
眾生是三无差别其欽社同其命云可必看諸紳朱岳而本主那一
說也其謂天台止觀云乘无二智來契正覺而名如來以无二理
偏入諸法名應供了不二智之体无偏名正偏智之无二法之通法
界之无來往偏入三世名明行定无二法性之德名善也理偏一
切具三世同名世間解能解此理無復有過上名无上士解此理故
能調難調之十法界名調御之法界法名未未契此理故一切宗御
過於人天上上名天人師究竟此理故名之為佛達此臨而為三石
所敬名世尊之彼十号又詳見科律律華第一序品

批云知了者得其真惡不知者以為密產

此篇蓋識與不識其惡則
滋味甚深密產則其意悽

淮上早發

仙溪紀年錄云元祐七年壬申先生五十七二月
十五夜与便藤小酌聚星堂作減字木蘭花十

七日書柳子厚瓶賦是月移知揚州淮上早發作詩施宿
年譜云元祐七年壬申先生五十七正月移知鄆州尋段揚州

三月到任以在年錄推之則三月十六日到揚

澹月

第一二早發
第三四淮上
默教淮中十姓來

此兵
可也
其謂此篇見本
寒未身陽岸下

絕句題下又謂先生別集第六載此澹月傾雲晚角哀一并街頭衛
西翠煙成一二篇其題云壽陽岸下二首

行宿泗間見徐州張天驥云

仙溪紀年錄云元祐七年壬
申先生五十七二月移知揚

州淮上早發作詩三月十六日到任九月以兵部尚書召兼侍
讀郊祀圖壽使尋降瑞明殿學士兼翰林持讀學士守礼部尚
書行宿泗間見張天驥徐州雪龍山人張天驥也

二年

遺芳并膝託夢云二年或作三年不可也
其謂元祐六年
赴穎州之淮同七年赴揚州時之淮同年九月自揚州還外

過淮實是二年也
自要見窮一見字或作
孤松上句指張
下句自謂

七月九月

仙溪紀年錄云元祐八年夏自先生
五十八六月致乞詩用前韻

三三章

上三章
乞辭州
頭綱
其謂漢隱最話後集第十一首漢隱曰建
安此系始於本集本平興國二年遣使送之

象於電鳳以別庶民由此入貢臣道同仍勝送石瓦其後大小龍茶
 又起於丁謂而臣蔡君謨至宣和徽宗年序同即可商以貢茶進用久
 領謂討劍添續入其教侵廣今猶因之細色茶五綱九四十三品形
 製各異共七午餘餅其間貢前試新毫色勝雪白茶御苑玉芽此五
 品乃水棟為第一餘乃至棟次之又有廉色茶七綱九五品大小龍
 風并棟茶悉入龍腦和音音為忠餅茶共四方餅東坡題波公詩卷云
 上人向我道連意本集作連田意侍賜餅八餅茶而令廉色紅續袋八
 餅者是也蓋水棟茶而社前者生棟茶而火前者廉色茶而雨前者
 肉中地懷雨前已老而味加重矣
 宣和時歲覽五十一所都府路總論四川茶馬部引朝野雜記云乾道
 初九百其後又別改類素司而川司增增以額共為四千八百九
 十六素司六千一百二十合兩司為萬有一千九百匹川司六千素司五
 初之額也年序年序嘉泰初上末川司增為五千一百九十六匹素司增
 為七千七百九十八匹兩司為萬有二千九百九十四匹然累年所
 市多不及額臣以都府馬務每年排發江上諸軍馬五十八綱與元
 府馬務每年排發三衙馬一百十二綱審計隨筆云蜀為諸司
 惟茶馬一甚為富盛在坡有送周漢其說在坡二十有送周朝詩守州州詩

詩云茶馬西南病既俗記二事

其馬字作為字恐不可

宋朝有鑒傲末大觀四年自八月以張固知杭州兼領花石綱先是
 有朱勛者因茶索以進士願垂意花石勛初才致芙蓉三四本上已
 嘉寧後出之增加遂至舟船相繼號曰花石綱宣和中太學生鄧鼎
 進十詩諷諫末句云但願君王安百姓圃中何日不春風時朱勛以
 花石綱媚上東南騷動故也止而宣取時皇太子在側諫上曰此忠
 臣也茶索奏曰今不殺朱勛厚言亂天下上不答而放取田里指
 康初召為鴻臚卿諫范季至金陵平吳將胡則以江州拒一索曹
 翰卒兵攻圍數月下之季為其城中三千餘口得免死者纔二十人
 崔憲時匿倉內獲免以奉進士至侍御史龔南任掠金室以鉅萬計
 上言數別送佛舍江州廬山東林寺五百鐵羅漢頌載似詩云遂謂
 發官船十餘艘悉載其所獲資貨致像於其上時目為押綱羅漢或
 云十船為綱也宋史當御見漢書通監所載花石綱并諫苑所錄押綱
 羅漢皆就舟而用綱字也又陳德所評細色茶五綱危色茶七綱蓋
 就茶而用綱字也又蔡錄云福建貢茶計綱以進趙宋時第一茶名
 綱玉而賜群臣是亦就茶而用綱字也又方輿勝覽所載朝野雜記
 云成都府馬務每年排發江上諸軍馬五十八綱與元府馬務每年
 排發三衙馬一百十二綱是蓋就茶而用綱字亦指舟者明也天

細色綠五
十艘下
十艘下

或就茶或就馬各用個字也。其謂花石個押個羅漢等。個字非
頭個八餅之個也。唐德可評茶錄所謂朝事雜記所載之個字蓋先
生此句頭個之個也。頭是初也。個是都合之德目也。故而今兼色紅
續袋八餅者是也。諸老之解未精。故引諸說實之。以個為十船則五
十艘載七千餘餅。七千艘載四萬餘餅。云一介為八餅。茶少而船多
况唐德可評非指船為個也。

却月 本李度說詳見勝菴其謂葡萄善書
李林甫傳有偃月堂夏 却月為是 盧橘
客來菊韻俾與月盧橘楊梅尚帶酸張嘉甫問曰盧橘何種果類答
曰枇杷是也又問何以驗之答曰夏見相如橘嘉甫曰盧橘夏熟黃
柑橙樣枇杷橙樣李厚朴則盧橘果類賦不應四句重用應劭注
曰伊尹書曰真山之青鳥 又唐德可作青鳥善書其雄一作青鳥未知孰是也之所
有盧橘常夏熟不據依何也其坡曰意不致耳 又唐德可善書其
二十八引藝苑雜記云古今文章中多言盧橘李白詩盧橘為秦樹
蒲桃出閩客宋之問詩芙蓉池沼盧橘園又云冬花採盧橘
夏果摘楊梅載叔倫詩盧橘花開楓葉裏而李君謨荔枝譜亦云過
里連絕魯不得味於盧橘江橙之右皆不顯言盧橘為何物在坡集
中言真龍院有怡花之樹不暇往四月十八日不列景文同往賞枇

杷作詩有魏花味老伴盧橘是偏人。句蓋指盧橘為枇杷也。故僧
惠洪有香夜話載此意而菊溪甘肅集中有寄盧橘一絕云皮似檉
柿鬆而剥核如菴那味甘鮮滿盤的饒如金罍最手合解憶去年此
正謂枇杷然山谷以謂蜀州向有一種色黑而夏熟者疑其為盧橘
則子東坡之意相安乎故伊尹書曰果之美者真山之東青鳥之
所有盧橘要夏熟美錄曰朱光錫為建寧庭有橘冬覆其樹春夏色
變古黑味絕美上林賦曰盧橘夏熟近是也魏王花木志蜀土有怡
客橙似橘而非若相而香冬夏花實相佳通歲食之亦名盧橘則盧
橘似非枇杷故上林賦既言盧橘夏熟又言枇杷橙柿不應如此
重複不知東坡何所據而言復讀魏錄云唐子而李氏山園記云枇
杷盧橘一也而止林賦曰盧橘夏熟唐相橙樣枇杷橙柿亭奈厚朴
則一物為二物矣然予觀張勃異錄云建寧郡中有橘冬月枇杷樹上
覆寒衣之至明年春夏色變青黑味為絕美上林賦云盧橘夏熟盧黑
也蓋亦是李張勃之說既如此則相如之賦殆未可以為失也
先生此句指 歸田 指
枇杷而已

臨城道中作

魏香年譜云紹聖元年甲戌先生五十九在
定州夏四月公親如此嶽務雨是月仰丈盧

臨城道中作 魏香年譜云紹聖元年甲戌先生五十九在
定州夏四月公親如此嶽務雨是月仰丈盧

第某某即言先生所作詩詞多涉說訛當用正典刑詔落二字
士以本官知和州又改英州范忠宣諱救不應又以虞策言降
左第議高州月先生去遠三三赴英
途中作也足時事悼入相引用凶邪
予初
元祐八年九月十
子由詩畧云去年秋兩時或自廣陵
中山高遠別
嶺表
指英
州之中也
退之
退之謂衡岳詩蓋亦與元年自陽山徙楊江
時年三十八故其辭豪以放而再貶惠州安置云
貶惠州在
學者多指為自潮州似付弗也
紹聖元年六月上旬以爲嘗聞四月作
何人
指州人
着眼看
請老解有

過陽隄市得豌豆大麥粥
同前作蓋赴黃途中作六月上
旬以故受惠州安置云此篇

未妻其命以前作
其謂并疑法華信解品第四說有法華
有後先法華座前猶如豌豆又濕盤佳云
壁言豌豆乾時刺終不入

三兒子
未受惠州之命三子共侍行而赴英
六月上旬以故
受惠州之命而幼子過獨侍行詳見施者每語等

故事
北禪云先生自云
續舉一說指更氏

過高郵寄孫君亨
紹聖元年甲戌先生五十九赴英途中
作未受惠州之命以前也詳見仙懷
年銘施者題注云孫君亨名升云詳見
是時君亨久去未

飯東林夏畧言行銀等无君亨傳也
高郵見方輿勝覽四十六

美人
指君
負郭
近郭之
杜酒
杜字或
作社

六月七日泊金陵但風得鐘山泉公書
前篇同時赴英
途中作換韻格

仙懷紀年銘云紹聖元年甲戌先生五十九六月七日泊金陵
但風得鐘山泉公書不及佳作詩
鍾山而得山
三佛

雲清居禪師乃号泉公者嗣聖君彙老去雲雨五世孫也
羅開野錫云得山佛惠泉禪師叢林謂之泉公
紹聖元年東坡

有嶺表之行公問曰如何是智海
灯泉必對以偈公於是忻
然以詩記之云今日江頭天色惡
云泉復說偈送行云脚下

曹溪去路通
堂瓦復向風情

其謂在年錄子野錄似有小異也

寶公 本宗尊諱公稱室公避其諱也 又月江錄為室公昭若岩等皆稱諱公傳訂二十七有寶諱傳謚少寬禪師

慈湖峽阻風 赴英途中作 方輿勝覽十五太平州鄧云 慈湖在當塗北六十里 郡志晉陶侃與孫峻 戰于慈湖載先生此首篇一詩 詳見施有年講館重元年部 先生到太平州當塗始受惠列命

捍索 此篇解詳見續事 抄并此種勝說 心腹 勝說補遺云勝說第一解知字屬 坡又勝說載續事本兩說知字屬 高師午一說當屬元人手心腹二字勝說存二系未辨是非今細思 蓋屬管嗣之義可也知字在管嗣下 毛全雅通而作句多此例也

賣餅 本朝江州湖上旅船 性來必有賣餅小船 索麻 杜云索麻雨露今此索麻臥水 底先生自北以石髮魚衣等喻

日輪 凡以日比天 吳雨 吳雨過雲壁言群 明月 此忠臣義士 多子至明也 如大蔽至明者也 不改其美

千丈 其謂方輿勝覽十五太平州鄧云來石山在當塗北三十里 山下有碗江原記人於此取石因名 上有蛾眉亭下有廣濟 寺中元水府廟及東天觀又云蛾眉亭在來石山上望見天門山郭

即父詩前登千丈峯百里 暇既漫蟬眉從双碧斬之天整折披樓結危 專奕兀出天半 又張文階來石詩云進登千丈峯夜月水渺漲來 石子慈湖相玄三里許定可望見然千丈峯名後只千丈許高矣 又東坡別集三十一諸公評郭文坡百步洪詩云有如兜走鹿 隼駁馬下注千丈坡當其在黃時有人云千丈豈往馬外及其還 朝其人云惟善走馬者方能往坡向者為之致齒 又前集書貨殖傳才 六十一巴嘉婦傳云新葉千車船長千丈師古曰松積船之丈數 也勝說可載史記貨殖志蓋以屢書同如上云說郭功父張文階以 千丈為峯又別集諸公評以坡堤為千丈又史記屢書以船為千丈 勝說建三種或說皆有據也氣中月橫船上云為最又為千丈峯 无害又應十二木云履海船云候動風揚百丈 李善注百尺帆檣 也由是觀之則千丈之為船亦於理當也

過房山下 詔落二學士以本官知和州又改夔州閏四月先 主去歲六月先生至當塗 被惠州 余遺家還陽羨 獨與幼子也同行冬十月到惠州云仙履紀年錄云冬十月二 日到惠州 自此篇以下九首赴惠州途中作也

奮蔚 其謂毛詩毛萇云奮蔚雲與泉和去奮蔚小 南 未兵可也

詔落二學士以本官知和州又改夔州閏四月先

主去歲六月先生至當塗 被惠州 余遺家還陽羨

獨與幼子也同行冬十月到惠州云仙履紀年錄云冬十月二

日到惠州 自此篇以下九首赴惠州途中作也

雲朝升於南山不能為大雨以喻小人暴雨

魚見任於君終不能成其德教者之

山此佳脚宜在

數句之下者也

其南書此字訓勝

院長有夏高石刻洪駒父詩

云塊視隨星石極觀彭蠡湖

老峯白石菴三僧舍公擇既去山中云人思之指為李氏山房

藏餘書九千卷又朱梅菴詩云李公英州年讀書此雲房

勝覽云五老峯在廬山五峯相連故名厚圖老子之言皆在其下李

白詩云廬山東南五老峯青天削出金芙蓉九江秀色可攬結吾將

此地巢

雲松

松雪司馬亦有見白氏文集四十三又僧果徹宿寂觀

古松石栢岩壁間猿攀鶴巢石枝折五月有霜六月寒時見山翁東

取雪擊瓦題方秋陸開先詩寒風秋色一崖清照天地而又暑中

看雪於劍之下毛骨心肺皆冰玉云

其謂白若若云記曰泉石

松雪又果徹詩云五月有霜六月寒時見山翁東取雪云云松雪蓋

廬山所有也先生此句言五老峯楊方里廬山詩云山如西子破瓜

山山南是面此是背又勝覽云廬山松雪之峯數入也

楊方里廬山詩云山如西子破瓜也山南是面此是背又勝覽云廬

山有十大禪刹而山南者其六曰白泉宗開先方栢博賢羅漢夏日是

江西

此篇相與休備武事子群臣共賦七言每句韻後謂此休為相與

以眼前所見了夏浩

一蕭先生性之用云

八月七日云

同前作

勝覽二十古列部云黃公雖在万安

八難頭一系身七千里外二毛人山憶喜歡勞多想地名皇恩

位孤臣其謂勝覽引此篇一二句顛倒又表多作多想

續翠弄脾說有京蜀之二美其謂以蜀為樛本末未過嶺詩

云劍南西望七千里乘與真為田石遊蓋自南往途中至蜀九

个里程敘孫侯詩話云柳云十一年前南渡客四千里外北故人又

一身去國六千里方死投荒十二年養七千里外二毛人十八難頭

一系身又五更似夢三千里一月思親十二時皆不為而合句法使

其謂唐崔暹峽詩云五千里外三年客十二峯前一望秋

先生此一取頗相類矣

過大庾嶺

同前時作 翰墨全書 大庾嶺注云縣西南又云

其謂此篇上二韻去色 敬詳劫 淨 疾正切 案律先 殆行 正 蓋而中 上者 邪

韻致本美 未有詩題 竟象鐘上 復用此韻 五言第二 云有律詩

微首尾不對者 盛唐諸公 有此体 如孟浩然詩 掛席東南望 長

山水同遙 舳舻爭利 時乘佳風 潮向成 今何處 更自斷石橋

生看霞色 晚疑暎石 城標又水 國无也 降 篇又 才 本 由 牛

諸西江夜 篇皆八句 无對偶 先生此篇 不律 而全篇 無對偶

字林新編云 古今詩用韻 謂字有通作 他色押韻者 泛引詩及

其選古詩 為證 殊不知 茶寬夫詩 話書云 秦 隳 以前字 書未備

既多假借 而無反切 手側皆 通用 自 商 梁 後 拘 以 四 色 又 限 以

音韻 故 士 率 以 偶 儻 色 病 為 不 然 則 字 通 作 他 色 押 韻 於 古 詩

則可 若於律詩 誠不 當如此

一念 和 結 長 告 宋 魏 王 公 靈 也 云 結 髮 遊 學 屢 為 李 廣 傳 不 信

發 夏 明 君 劉 良 注 云 仇 任 曰 結 髮 又 張 景 陽 詠 史 詩 云 散 髮 飯 海 隅

張 先 注 云 仇 東 發 為 廷 官 敬 發 為 罷 官 又 又 建 古 詩 云 結 髮 史 專 思

後 兩 不 疑 李 善 注 結 髮 始 成人 也 謂 男 二 十 女 十 五 也 受 長 生 本 受 作 授 又 長 生 作 生 長

其 謂 受 作 授 字 可 也 作 生 長 不 可 也 復 用 此 韻 鄭 龜 象 鐘 上 押 生 字

次 公 注 云 此 二 股 云 二 字 作 一 可 也 不 然 則 股 字 作 句 亦 可 也 召 聖 元 年 甲 戌 先 生

宿建封寺曉登畫臺望韶石

地理志 建封寺 勝覽 三十五 韶州 韶石 在 州 北

八十里 郡 國 志 斗 水 間 有 兩 石 相 峙 高 百 仞 廣 五 里 相 去 一

里 大 小 畧 均 似 雙 闕 別 取 名 欽 聖 此 外 又 有 三 十 六 石 各 有 名

相 傳 乘 登 此 石 奏 韶 歌 隋 開 皇 九 年 取 以 名 郡 為 善 真 隍 引 先

生 此 第 二 兩 篇 序 光 作 序 空 其 謂 此 三 篇 先 生 出 新 意 殊 出 衆

浮光 聯 善 全 書 序 勝 覽 君 王 引 竟 典 八 月 西 巡 狩 以 下 二

浮光

向 為 乘 安 自 韶 而 狩 非 也 君 王 指 乘 帝 之 安 未 崩 其 矣 儼 然 在 韶 石

之 間 故 猿 鳥 亦 有 韶 樂 之 聲 而 嘯 青 受 若 向 西 而 巡 狩 則 洞 庭 魚 鼉

如 黃 帝 時 必 可 乘 也 帝 乘 西 巡 則 奏 韶 樂 故 也 且 又 洞 庭 在 韶 石 之

蜀人

蜀 人 指 相 如 蘇 指 屈 平 此 二 人 為 堯 必 西 巡 故 云 云 乘 帝 崩 先 生 言 不 然 以 二 人 為 虛 誕

真得道

堯素皆得道死

嶺海

遺書所載云三詩意言堯素禹本不

隱會稽

禹得不死之道于今隱會稽也此三篇才一素才二素

舟行清遠縣見顧秀才

成先生五十九赴惠州途中

九月十三日在廣州清遠峽山寺舟中壽老顧秀才談惠州物等詩有云廣州八縣清遠其一也又顧書全書惠州郡云郡守說云凡土文物不下他州云云其謂玉屑二云有律詩做首尾對者少凌多此休不可饜拳先生此篇八句共的對

香粟吏

元豐八年乙丑先生五十一冬十一月至惠州任未旬日召赴十二月以七品服入侍延和賜鮮魚除起居舍人

玉堂仙

元祐元年丙寅十二月為翰林學士同六年辛未二月每

發廣州

紹聖元年赴惠州途中作廣東路十四州

已

三杯

其謂而清詩話云王君玉謂人曰詩家不好用

云待伴不禁鴛瓦冷羞明常怯玉鉤斜待伴羞仍香俗浴而採指入

謗詩尋醫畏病酒入務又云風來震澤帆初飽雨入松江水斷肥尋

醫入務風飽水肥皆俗語也又南人以飲酒為軟飽此人以畫寢為

黑甜故东坡云三盃軟飽後一枕黑甜餘也黃濟驛邊之南海廟

此亦用俗語也至齊才七云謂雪之夜落為履也黃濟碑云黃木濟云

今為其謂有暇受才二句腰駁受才一句也蒲洞鐘黃濟木

黃濟他人則必以為死地先生洞達自如於此新魂方死之境而

批云首尾二遠字何字也

續事云為道理三十一卷七十上下毛字

二ツマ也子使子而白也七之主面白也其謂先生是江公看詩云忽憶

釣臺故洗耳又曰亦念人生行桑耳自注云二耳字不同故得重

用魚云非先生多自注理已如是則此二遠字亦無不押韻其字

已異也以相想二分上遠相也下遠想七相為伴想為用矣先

生是儒而佛之而儒究能佛能儒之理列之一搜要將後人之抗
輻也故屏山先生曰儒佛之軒輊者不唯佛者不讀儒者之書亦
儒者不讀佛書之病也吾讀百楞嚴徒知儒在佛之下又誦而會
舍等徒而知佛似在儒下至讀華嚴徒知佛無儒無大無小無高
無下能佛能儒能大能小存底自在矣列子書字素仲号屏山先生

十月二日初到惠州

仙履紀年錄云紹聖元年甲戌先生五十九十月二日到惠州此題同他書

黃刺十册題下注同有兩說故并錄之
一曰十月二日到惠州此題同他書
一曰十月三日到惠州此題同他書

春色

注云紅螺蠅馬冬間甚盛土人多以配白酒

吾謫海南子由雷州云

詳見題下註云三蘇年譜皆同

仙履紀年錄并施清年譜等有小異也
勝覽四十三種子瞻
瓊州帖云食无肉去无駕若無屋病无醫冬无炭夏无寒宋語
安不多冬風土之天藥夏無蠅則可喜也
勝覽又云海南所
產龍菜一之於食乃以諸類為糧雜菜作粥
子瞻有云海南
諸為糧又以安石榴釀酒其味香美仍醉人

詩

東坡立傳目傳字張中安之甚至泊張解官此似在坡凡三作
詩送之東坡一日過黎子雲遇雨乃長農家借翁笠戴之看殺
而似婦人小兒相隨爭笑邑大群大弁坡用才儀有詩其略云
區昨東坡戴笠過今時亦有登者也

宋元通鑑云紹聖四年丁丑二月追罰元祐事執三十餘人
二月徙蘇軾于昌化軍
子由此時尚書死僕射書子厚為相茶
東戶部尚書各用安也

子由雷州云何捕王蘇年譜云子由年五十九責授化州別
駕雷州安置
方輿勝覽四十二引周史補云雷州春夏多雷

無日無之秋月則伏地中其狀如蟲人取而食之
以其雷也
在雷字上
不他郡不同故名雷陽子由既謫雷
州子瞻亦謫儋耳相遇於藤州同至海康
雷州月餘郡人吳剛鑑

持築室以處其後蓋銅浸密屋亦漸瘵精康丙午
海康令買而有之且用遺直軒繪二公像於中央矣
儋而乾印說其儋也漢
書不傳其儋貴

事子厚微末朝貶雷州同戶初子由謫雷不許臣官舍遂儋
民屋子厚以為強奪民居下州追民究治以儋券甚乃已及子
厚謫雷州亦同舍于民曰前藉公未為事立破我券今不可
也人以為報

鶴林玉露曰：種子瞻論，儂州以儂字相也。子由論雷州，以雷字有由字，魯直論宜州，以宜字類直字也。當分有術士曰：儂字長，三人子瞻其尚能似乎？雷字兩有田，上義天，下澤也。子由其未艾乎？宜字有園，園之義也。魯直其不返乎？子瞻北飯至，昆陵憐而卒，子由退老于穎，十餘年乃終。魯直竟卒於宜，文足也。他事在傳云：國未艾也。東都支略云：子由七十四卒，三蘇每譚云八十卒。

宜州

格州在惠州之西，而蒼梧廣西路二十五州其一也。

在藤

東字記云：藤州男兒以白布為衫，并枝霜土人，仁種甘蔗，冬初壓取汁作糖，以淨器貯之，釀以介枝，皆從霜素，故謂藤州以終壽作詞云：醉臥古藤陰下，香不知南此時人，以為識。陳東已譚藤州山谷詩云：兩白覓句，陳亮已對客揮毫，素少游二子不知溫飽味，西風吹接古藤州。其謂此篇十六句，徹首尾不對其例，詳見前之大度山頌題下。

山人

先生自謂君長

君字先生自謂蓋以老之語也。是年車坡六十二，由某九。

雲海

瓊在南而島也。雷在海北，只隔一海。

行瓊儂間云

紹聖四年丁丑，先生六十二，五月十一日，子由相過於藤，同行至雷州，六月十一日，子由

相別後，悔行瓊儂，向生睡夢中得句。

西州

如本邦有西州。次公注云：瓊崖儂方云：瓊而瓊州有五縣用檳榔水崖，而吉陽軍，儂為珠崖，珠絳，宋又為朱崖，有隔川水洗

州

明皇改方全郡，宋又改方安軍，有金牛嶺，疑香豆。

百洞

不知禮法，頂以威服，字屋，黎巢，若深洞，積木皮為衣。

又云：諸蠻環居，其去者地遠，不供贖，後者字生，黎耕作者，地者字，熟，黎，云云。

本

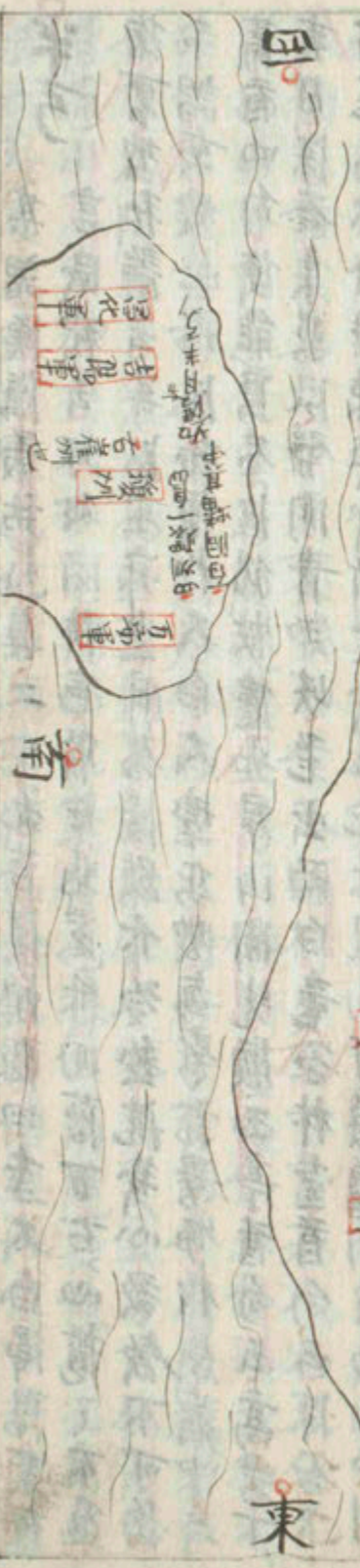
漢分合浦郡三合州，又改南合州，隋為合州，置海康，又改名雷州，東坡詩：子由詩云。

三

四

五

六



半弓

某謂陳隱叢話集二十九卷陳隱曰李太白得陽紫極
宮感秋云何處同秋老備之北窓年回落千古心攬之不盈
掬東坡和韻云尋臥虛穿堂月乃履踪亦冷然院我心欲飲不可掬
予謂東坡此語法按像於太白大率東坡每影詠景物於長篇中只
篇首四句便能寫盡後仍快健如屏山開先懶玉專首句云高岩下
落日深石末也夙帶開青玉峽毛出兩白毫谷林堂首句云深谷下
窈窕高林合投疎美哉新堂成及此秋凡初行瓊儋同首句云如列
環一鳴百洞蟠其中我行西北隅如渡半月弓藤州江上夜起對月
首句云江月照我心江水洗我肝端如佳才疎隨此白玉盤此聯舉
四詩其他甚多又柳賢三峽橋詩有佳亭入山背亭木不堅瘦下句
此後心精勉他人道不到也

畫懷

某謂陳隱叢話前集四十二首陳隱曰行瓊儋同有興生
睡夢中得句云千山動鱗甲方谷酬金鐘竟而遇清風急而
巖作數句云畫懷忽破散亦啼末天風千山動鱗甲方谷酬金鐘蓋
夙來則千山草木皆如動鱗甲方谷号呼有如酬金鐘曰先志一啼變
為天凡

次前韻寄子由

自前作 寄字和奉次之

仇池

某謂顏延陽秋十三杜甫詩云方石仇池元潛通小有天則

仇池者必真仙所舍之地東坡在潁州多至一官府顧視臺上榜曰
仇池自後作詩往往自稱仇池要屬書畫以別同否縣有仇池秦州
樓懷故地老杜秦州雜詩云賦書同禹元讀記懷仇池送聿十六卦
同谷郡寄云夢詞太白脚走馬仇池忽是也然北史載武都王楊保
素及周仇池而東坡以仇池為武都郡故地耶歐仲醇父語人云嘗夢上帝命
以異豈同谷縣旧屬武都郡故地耶歐仲醇父語人云嘗夢上帝命
我為長白山主此何祥也明年仲醇父之故東坡有詩云死為長白
主名字尚存國松原仇池云長白山在卷山東南白衣觀書所居其
山禽獸皆白人或稱其間則致地魁之善便知福地何處無之由樂
夫之導乘山平聖芝宮政陽備之神清洞皆有詩章以紀其異亦
仇池身白不類秋王仲至寄奉使過仇池有九十九泉方山環之以
尋在如桃原而老杜仇池詩云迹接西南境長憶十九泉何耶
陳隱叢話後集二十六東坡云余在潁州多至一官居人物与俗无
異而山川居遠是樂看顧視臺上榜曰仇池竟而念之仇池武都民
故地楊雄當所保余何為居之且以同客之有藉令時陳麟者曰
公何為同此之乃福地小有洞天之附庸也杜子美云方石仇池元
隋通小有天神魚人不見福地說其傳也接西南境長憶十九泉何
時一茅屋送老白雲也他日工部侍帝王欽臣仲至流余曰吾嘗奉

使過仇池有九十九泉方山環之可以避世如桃源也
曰東坡送范景仁在洛中詩蘇書標洞府松蓋偃天壇注云政陽水
叔常於嵩山日暮於絕壁上見蒼藤成文云神清之洞如日復尋不
見又六一居士集有戲石磨山隱者詩我昔曾為洛陽客偶向岩
前坐盤石四字丹書方何崖神清之洞鎖樓臺蓋紀此夏余謂二公
人物文章俱為第一自是神仙中人宜所多所見之異也

古合州 滕覽雷州部 斬假 先生赴海南時則駕垂天之鵬翼猶
不快還鄉則可必跨重公之化竟者也

蒿萊 解則指帝都也次公注恐方歎言不久而帝都荒廢
其謂先生此兩句果有驗也欽定而後請康元年丙午

正月金將許嘉木犯京得金帛而退十二月丙午兩圍京城
年打四月帝及上皇六宮皇族皆北遷宋元通鑑云朱子嘗金物
終以和字是宋之物終以和字自是哀哉張敬文南軒先生謂我朝之物
元祐為盛母后之賢宣仁為最當觀聖小人相健用夏之反非徒以
元祐則中原之禍不待藉而後見當京師失守之時使非元祐之治
在人耳目又何以同矣真建炎之運

潼關驛通海洛

元符三年庚辰先生六十五在傳耳五月
被虜州命六月發僂耳十七日之虜州作

潼關驛通海洛詩虜州有五縣潼關其一也滕覽四十二虜州
部云皇朝蘇軾元符中量移虜州由潼關此度虜州虜西縣五州中其一

又滕覽虜州部云通海洛在潼關縣注載先生此第一番詩不
差一字只通關作通海而已其謂以先生白云眼為老陶俯

長橋後補其全書虜州部云關候不同注云嶺外代白四州欽
庸之關皆有定復虜州之關非月左流非月西流關大小隨長

短之屋不係月之盛衰豈不異哉元符三年庚辰正月哲宗
崩于福寧殿同月徽宗即位

人范純仁等官從獲軾等于內郡五月詔追復元祐事執事表
博士班司馬先呂公著呂大防等三十三人官詳見東札通鑑

白鷺 其謂養有夜話才五洪覽範云帝在僂耳及見魏氏為帝言
東坡無月不相怪乞園疏去其臨行北度分詩我本僂耳

知君不再見發去且少留其末云新驅佳甚求一具臨行寫此詩以
折萊錢又登望梅亭柱向有壁窠文字曰貪看白鳥

不覺青林及暮關本集作晚關以滕覽
望梅亭蓋有開真

象臥同格葉韻言長篇又云矣說有荒廢處所只今榕葉下庭中而此木也其木而多度可蔽百牛故字書有寬茂廣容之說其韻格初生如葛黃綠木後乃成樹枝下着地又復生根異於他木此觀余襄公請詩有語嫌双惡無盧羨大楠注按茂毅助斤斧不加正說此木又用楠字按字書相楠木中箭筈似非此榕豈襄公之誤歟

自專息 唐書列傳按韻格又梓容切昂右文松子以此榕木又不同云云

百三十六王建溪寺使至回陽醉寢於殿有過其所者視之曰非常人也後者以告建溪使及之向其故曰吾見君鼻之息左如電石如虎子孫當三百年今先生愛菴虎作虹霓

藤州江上夜起對月云

仙履紀年帛云元符三年庚辰先生六十五八月二十四日題

合浦傳與軒是月被命授舒及團練副使承州安置二十八日

江月

一仕官至焦山題凡月亭曰凡未松頂唐雅三月到破心後欲洗會得松凡无物外物知江月似有心前及觀者莫不稱賞唯月菴冥行脚到此觀之曰詩好則好只是無眼目因生者曰那裏是無眼目果曰小僧与伊段兩字而見眼目因生者曰改甚字果曰何不

道會得松凡非物外物知江月昂五心坐者太服信做工夫眼用在人見处自是別况月菴手背不曾習詩而能兵化如此豈非菴王得一隔水能真雲起霧者非兄弟家行脚當辨衣單下本分夏不在及外之之眼用自然兵出諸佛眼晴况世間文字手其謂如月菴所謂則江月江水子先生之心肝全非他物莫作

獨醒

原手之獨醒是人我之上独也

夜下

懶舟也

将至廣州用過韻三句惠忠二子

同前作也毛侍先生今已北飯相共嘗峻

馮等兵團列白鶴峰故君也

四歲

詳見小兒指過也後唐云賴叔靈過賦單續筆云大倉失陳紅

分無難霜兔揮架万翅健落低毫地驚物理未甚詰時未而可遇穿

壩何畢微訖此得佳善其步驟筆格殊有父風也又鄭公秀曰履

楚才三斬軒冕才賢勳蘇過字叔靈波公之季子也花松中公知林外

報畫年十九預計倍七午公為兵部尚書任弟務高好公論更別賦

傳州移庸亦三別報畫皆侍行叔父乘城公好每稱其孝平生禁錮

僅三十年晚降中侍而卒善作煉石篆籀咄之通翁叔有觀過所作

末石亦三絕以為老可能為亦真小坡解亦傳真者是也此以
通誌其墓云畫之勝亦克肖似其先人又時出新意作山水多紋若
多屋木皆人跡絕處並以焦墨為之此出尋也

帝昔 紹聖元年甲戌先生五十有詩云一會失始
今 序以為
建中精國元年作真書解同之續翠以為元符三年作寧不可

秋 按宋元通鑑卷八云元符三年四月韓忠憲為相詔復
元祐掌執三十三人官曹布為尚書右僕射由之觀之則韓曹
二相得政在元符三年續翠蓋用通鑑卷八云元符三年已為
相則可云建中初韓曹二相得政換韻于叶韻年其語見前也

也 故家序略見遺芳并實之則可笑 大慶嶺詩下年語等不載
其謂以詩意推之則元符三年庚辰先生六十五受外州之命
建中值秋冬十月過清遠十一月受玉局之命十二月遊南華寺

歲晏遂而翻州而不發乃年正月自韶至南雄此詩云秋凡寒
黃落又云蕭近中原正安是元符三年作外且又續翠 破放
義之序取通鑑之說可謂的高

秋凡 元符三年八月受外州之命置下年前狂歷建中自秋漸及春
也 其增黃落蓋取秋歸淨蓋取春十月以為作可知矣杜

牧詩云歸淨春深如
深衣蓋指春水發

收孫子 祥見佳
收弟序

過嶺 建中精國元年幸已
先生之十六此取作

三窟 下二句出於貉一丘之句也言我南于此似不得其必此而
平生不作兔三窟之謂也迂謫之時無人送我恰似楊馬今已此似

或亦廟食南方如韓退之耳此語今古相同如貉一丘之謂也刻
楮子請勝說中載續翠二說中才二說蓋此意也凡此詩全篇皆
按自言准此貉一丘之句說也世故二句似不相貫然按楊惲則凡

國家不用大臣善計但任小臣以故隄亡古今皆然如彼者不為世
所用南此際泊此亦由小臣用夏耶然則豈外誤也而又自

述迂謫之由也 勝說中略述此委而未詳意故重解之
勝今年 **山雞** 性說補遺云以下二句續翠曰言外之意也人未于
則八年 此非致鷺山雞又山雞欲落若花惟人未則雞鷺

意何深也然不可謂必有此意耶 其謂若以忘想顛倒了眼看則
小人山雞鷺起君子若花飄零豈然先生今已采辱一致胸襟

泗之取眼則之若物然先生今已采辱一致胸襟

泗之取眼則之若物然先生今已采辱一致胸襟

樹影孤臺

仙隱紀年書云建中靖國元年辛巳先生六十六正月朔作九成臺銘又作南華題名銘五日之南華法揚果君示音所作石鐘山記題其板又作至南華詩九日作南華亭與院竹藏銘再之樹影孤臺和前韻臺在夔州詩見滕覽二十載先生此篇歲序作重慶不羨一字也

大五

通書云其窄性說云或說云水之性也性說補吃也雪注云有

為希吃也詳見續翠軒其謂文選二十下郭景純注仙詩云極心獨出吃李善注云楚辭曰晏不暇于寢食吃增致考如雷張鏡注云吃嘆也蓋吃吃通用自奮吃字注云噴也吃也禮記申礼母吃食注疏云於於口中作声似嫌主人之食又說字注云誇也或作吃

度守霍大夫

同前作 霍畧見施宿野注

贛水

贛水詳見滕覽章水貢水二水合而為贛水廉泉在贛縣寺本張氏君采元嘉中一夕霹靂忽有湧泉於郡守以廉名故曰廉泉 滕元補遺云或云贛水已兩漲廉泉末此一取或云章貢二水合則兩水增新漲可知喻在位人廉泉則廉故也云春不流其流先生自此無其涉歎

初發嘉州

佳曰已亥而作東嘉祐四年也是時先生深成蘇老泉五十一先生二十四由二十一圍夫喪而行仙履紀年書云嘉祐四年已亥十二月八日江陵驛書是年荆州上王兵部書曰自蜀至楚舟行六十日也郡十一縣二十有六公由水路至嘉州云云 趙自是以下皆括遺

西風

西方風也 西風秋風

過宜賓見夷中孔山

宜賓在潼州府路十五州中其一也我州方輿勝覽六十九名重四年我州停獲時曰今車書同也教一別名我夷其民也請易之遂改名斜別領縣四治宜賓又云夷守山在宜化縣我州縣名界內二種有過宜賓見夷守山詩又小梁山在宜賓縣四外亭而霖霑不絕俗呼大漏天小漏天又先生別集才一載此篇其題云宜賓見夷中孔山又子由類讀集見夷中孔山詩 舊書云夷中或作夷守云云蓋據滕覽也舊書云中字可也蓋

批別集并類讀也 集

江表

其謂我州有青衣江馬湖江 傳長於曆教公孫述招之

詠音不至云云指如是云人年

夜泊牛口

嘉祐四年作見仙履化年記
世篇大畧用子美詩中流也

負薪

杜云負柴
世屨如

負薪

杜云稅蔬
夜雨畦

貧賤

杜云貧賤
人更畧

牛口見月

同前作
仁誰可削也

丙申

仙履化年記云嘉祐元年丙申先生始奉進士至京師牛口
見月詩云忽憶丙申年京邑大雨雪云云作集嘉祐元年丙
申老弟四十八先生二十一子由十八皆在京師其甥宋元通鑿
云嘉祐元年丙申夏四月何决六塔大雨京師屋壞江河溢六月雨
杜稷壇詔求真言於麟林學士歐陽脩等皆以帝未立儲副為言云

今末

嘉祐四年己亥冬也
弟五十一先生女四子由三

重溲涼

嘉祐元年丙申京師大
水中三月今四午己亥

相口隔三月
相似故云重

旧遊

此一歌想
像京師也

戎州

格遺篇先生別集四載云戎州詳見遺篇又見前
之宜賈見夷中亂山題注勝覽云有人拂素長策處

堅論戎州嘗曰安得一奇士而有才者刻杜子美東西川及
夔州詩使大邪之青復盈三巴之耳茲素問之欣然峯舟訪策
於戎請及堅取慕善工作華堂以字之策偉其言悉書子美詩
遺之因名其堂曰大雅且為記也
再尋院在戎州南門外東
魯直以元符間寓居作喬木菴今猶存其寺額亦魯直筆跡
放翁題詩云文章何罪觸雷霆凡兩南溪自醉醒八十年間意
老尽壞堂無壁草青青
戎州信陵李嘉謀記云黃太史伯真
初章素用交以前史官得罪置黔州二年移戎州方公之也
以信州駕因自号為信翁放浪山水間初不知有信謂用窮
意坡南有溪公格而樂之命之曰信履其後屨山志以是名
陸放翁戎州西橋詩云危船衝雨入戎州德休山接杜若州
戎州有車山南山小梁山南山洞山夷安山履陽山朱提山手
蓋山等也南山在戎州藝溪界番徒云南生於深林石門允
多有春蘭秋蘭崇蘭
鳳尾南亦南石蘭等
群蠻戎州車橋記云自履以古号為重地蓋
戎州番徒云垂稼之類不識文字推考既足
鑿堯堯耳以思為證駭以殺傷為矣戲云云
泊南井口云云
賴廣集亦非南井口詳見遺書
其謂先生別集第一載此篇其題云泊南井口

期在導重長官到晚不及月復來改井為井而已其餘詩
并題不羨一字遺甚勝魏等皆作南牛口蓋別具其
期任導重
江上
不見 叙云到晚不及見
復來不謂也

入峽 仙園紀年常云嘉祐四年已亥先生二十四公服除冬侍
宮師通類十二月入峽出峽等詩有子出而入峽出而入楚

今茲 今茲二字訓是 荒州縣 或荒蕪 其謂此篇末有垂荒則
此句荒指荒 其謂此篇末有垂荒則 其謂此篇末有垂荒則

亦可致 獨愛 奉所見而信一 蓋老鳥指鷓鴣也
亦可致 獨愛 奉所見而信一 蓋老鳥指鷓鴣也

遊三遊洞 年誘等不載了蓋前篇同時作
三遊洞在峽外三湖此路十五列其一也勝

覽亦七云白若易與弟知退及无傲之會於夷陵尋岳勝知
退曰斯景勝絕天地間有充年詳見三遊洞註載先生并政陽
子曰等峽州有巫峽四月峽蝦蟇營綠雪堂等政陽為峽外夷
詩也 陵縣令亦叙真公峽外署中旧有千葉紅利花知郡朱

市中始加欄檻余坐客賦了亦叙詩云風輕絳雪樽前舞日暖
繁香露下開 白兄弟及傲了散故名三遊飲

五月 子由三散同詩云夜深明月出山頂下照洞窅 詳見遺書
及脣 又云平仍欲出遊上下同筆亂為投也

遊洞三日云投了 凡云寄云呈云投常了例也至此題而
未能知詩先生作此二篇口投了類

三扉 洞畔有一元洞暖 前日涼而今日風雨故
三扉 洞畔有一元洞暖 前日涼而今日風雨故

出峽 嘉祐四年作詳 見前入峽題下
出峽 嘉祐四年作詳 見前入峽題下

入峽 峽蓋蜀楚之間也入則其 不歸 自憶憶西廂間以下凡奉
地峻巖出則其地手暖 八更而記了卷帛一也石

重八魚 其謂政陽亦叙與甲師書書云夷陵 峽外縣名出峽而入楚也
重八魚 其謂政陽亦叙與甲師書書云夷陵 峽外縣名出峽而入楚也

王 王字完字 厚書云高枕 王字完字 厚書云高枕
王 王字完字 厚書云高枕 王字完字 厚書云高枕

荆川十首

其謂子仁法也庚子而嘉祐五年也此十篇嘉祐四年已亥冬作故詩云殘臘多風雪荆人重歲時

又仙履化年云公服降侍宮師通楚南行前集叙曰已亥之歲侍行通楚時十二月八日江陵驛書是年荆川上王兵部書曰蜀至楚舟行六十日過郡十一縣二十有六由水路至嘉州

入嘉陵江自廬山信忠夔州入峽江故作嘉州過宜賓牛口望

支聖仙都觀入峽出峽茅詩自荆川出陸由宜賓對唐詩尉氏至京是年未入都為年庚子入都故作荆陽早發等詩也

秋名曰荆川取名於荆山又云荆警也南垂數寇常置警備故謂之荆晉平祐鎮荆川江陵澤中多有觀常取之教舞以娛

賓客因名觀澤遺楚解同子仁註續家破子仁注陸說無細叙其謂備解為優也先生別集四律詩載此十首

遊人

此篇題風俗辛川京名也通鑑云荆南而西川吳橋皇朝勳業集

北客

京名也通鑑云荆南而西川吳橋皇朝勳業集似至家多矣

重城

通鑑云以荆川為重鎮故甲兵所聚者五也又云楚將王瓌曰江陵為四戰之地云

劉表

表字或楚地此篇鄂地利其謂陳子昂詩云巴國山川作備字

那得

取盡子朱檻此篇鄂形勝後漢末王仲宣登樓五代之母其謂抱朴子云君子為猿鶴小人為魚鳥云又王建

樓之

荆川行云看炊紅米煮白魚夜向臨頭店家宿

沙頭

此篇題沙頭

會曲

詳見

太守

此篇題太守其謂先生別集才下書都上王兵部書云荆川南此云交而士大士性未之衝也

執復以高才盛名作牧於此蓋亦未嘗有以相馬之說者于左右者乎曰騏驥之馬

一日行千里而不殆其脊如不動其足如無所着升高而不輕走下

而不軒其伎藝卓絕而効見仍着至於如此而天下莫有識者何也

不知其相而責技也夫馬者有昂目而豐臆方蹄而密臆操手若隄

山不虞騖手若秋後之兔遠望日若視日而志不存手如粟若星者

飄忽騰踔去而不知所止是故善相馬者立於五羖之衢一月

而勝之同其一鳴顧而循其色春之技居矣何者其相馬之外而不可蔽也士之賢不肖見於面類而發也於辭毫卓然其有以存乎耳目之間而必日久居而長察則亦名相士者之過矣夫軒西川之鄙人而荆之過者也其足跡偶垂於執事之門其平生之所治以求同於世者又無欲挾持以至於左右蓋亦見疎而難合也自蜀至於楚舟符亦十日過郡十一縣三十有六凡所見郡縣之吏數十百人莫不效之諱執事之賢而教之以求通於下吏且執事何修而得此物也執事敢以求知而望其所以先後於仕進之門者亦徒以為執事立於五達之衢而底幾乎一月之賜或有以信其平生與天命之世豈惟王公擇士亦有所擇執事自楚進魏自魏無所不遊恐他日以不見執事為恨也是以不敢不進王夫子指

中書 前勝云王兵部也仙隱元年引此書甚短故以全篇錄之

中書 相今先生謂宰相為中書何哉按唐書李德裕為時人羨呼曰官中書門下同手章夏故又謂相為中書云云子仁註云指時相其陽乘見通鑑仁宗嘉祐三年戊戌韓琦字稚圭入相云云此篇嘉祐四年作外相指韓琦也韓琦傳見東坡志林列傳五十二言行其後集第一韓琦全書氏族部等為相十年上曰侍

殘牘 此篇題臘 江冰 此篇題魚 老松

中國之龜鑿封翹周公靈謚忠獻

本草青魚白頭中枕蓋取乾代醜陌用之又云頭中枕函合葉通異乾狀如醜陌云可以代醜陌非也又云前楚之間取此魚枕煮拍作器皿甚佳又青魚枕南人以脣器梳篋也青古作鯖字所謂五侯鯖鮓是也某謂唐舊曰政陽亦收送原甫出守南真詩云酌君以荆川魚枕之蕉贈君以宣城鼠鬚之管酒如長虹飲滄海筆若駿馬駢坂黃魯直送王節詩云酌君以蒲城幸落之酒泛君以相累秋菊三英云云近時學者以謂此拾魯直為之殊不知原甫已先有之也先生所云老枕蓋政公所云魚枕也舊字指其孟耶

北雁 此篇題下 其謂此篇大意廣君高老則孰敢概括求稱因故依官承因御史之秋論蚩蚩

柳門 此篇題 昌之柳門也 弱王 署見

淵陽早發 嘉祐四年赴京舟作見仙履

鷺 此一聯先生 頗另世俗月

不能 此一聯先生 素志与俗異

白塔鋪歌馬 指遺作房山 勝說有此詩作歌白塔鋪 元豐七年甲子先生年四十九四月初入房山去房州

途中也其時作欣詩中暮關曉蚕初新桑石城早稻欲移秧等
頗似誤其時也

石城

詳見脍說 其謂正法舍處在云六十日稻云云然則西竺
亦有石城稻類及又陸放翁詩云六十日白最先熟注云六

月下旬熟
之末也

千里

其謂先生別集才五律部載此詩
改窮千里作危危鳥題与本集同

壽陽岸下絕句

其謂先生別集才六律部云壽陽岸下二首
街市街西翠幄成云本集作翠帷又云落月傾

雲曉角哀小風吹水碧鱗開此生定向江湖老點數淮中十姓
末此反篇見本集十六張淮上早發題元祐七年壬申先生五
十七去潁州二月赴揚州途中作淮上早發詩然則壽陽岸下
絕句亦同時作先輩未實此等

翠帷

別集作翠幄又中別集
有櫻帷等語蓋同

第一聲

實二月也景
用可知矣

過范縣訪德孺

遺芳曰或云范高作滕縣縣以爲不然按此詩
州時范德孺作滕縣縣以爲不然按此詩

蓋元祐八年冬未赴定州爲范縣作范德孺名純粹又云公之
季子也兄純仁治軍知慶州棄職知信陽軍元豐八年復職

知慶州元祐初元純仁入爲右相純粹代守慶州時先生在內

范作詩送之七年先生自慶州召還至京明年送范中濟知慶
州中濟純粹從弟也先生知定州十二月二十三日到自

列惟送云如此解則范縣蓋在定州乎恨未見有證
范書云又正公集序曰其後十二年與其季德孺同僚于汴又

元豐元年七月蓋爲范純粹作滕縣公堂記惠孺又兄共慶及
續翠云爲熙寧十年赴任時作則范縣宜作滕縣雖然五月赴街

料峭寒雪漫之之語相背矣元祐八年赴定州時作也
仙傳紀年最熙寧十年先生四十二五月到信范德孺作滕縣

又正公集序曰其後十一年與其季直孺同僚于汴元豐元年
先生四十三七月二十二日作滕縣公堂記

遺芳雖說續翠諸大老以爲元祐八年赴定州時作
某謂先生別集才六載以爲其題云送范德孺然則本集題云
過范縣訪德孺以少六字非故以送范德孺四字爲題則其意
亦易解而已諸老
范仲淹字希文謚曰文正公詳見其都夏
忍不見別集題字
卷列付四十二上序言行最前集才六其
子純佑純仁純礼純粹
字直孺見又正付末

慶州

諸老之解似不穩以別集題參得此篇則可笑

初貶英州贈馬少得

名重元年戊先生五十九自定州赴英州時途中色把別贈馬少得詳

見遺芳先生別集才四載此詩先生在黃之時馬正編厚過其謂陳應最諸君集才六云東坡云把入馬白編作太學心後若有業節學生既不喜博士亦云云余偶至其司中書杜子美秋兩數一篇壁上初无意也而正編高日碎似不復去至今白首窮餓守節如故正編字少得舊僕陳應曰子美秋兩數有三篇才一篇心感慙必東坡所書者云雨中百草昏李集作秋兩死階下次明顏色鮮着葉滿枝翠羽蓋開花無數黃金錢涼凡第之吹汝急恐汝夜時難獨立堂上書生空白頭臨風三嗅馨香後方與勝覽廣在路十四州英州其一也舊軼名聖初師史諱軼知英州道中貶英州之英州鶴小廳西今名坡公堂

仇池

詳見本集次前韻寄子由詩雪堂見勝覽五十黃州部此一取言不得飯仇池及雪堂矣與素願相遠矣先生在蜀之時亦西鄉語卜隱之喜今不遂更批陳應詳則馬白編是外解亭而在把州之故里窮餓守節勝說云馬少得蓋英州隱居之人也

其謂此禪解似不見陳應詳續翠蓋細叙殷勤

言平生與正編相語之卜隱其情未盡往往多見之猶如七賢在竹林之意委然

夜雨宿淨行院

仙履仙年寓云元符三年庚辰先生六十九在儋耳五月初寓別於海康雷州也自雷高廣

二十日渡海二十日于素舟格相別於海康雷州也自雷高廣夜雨宿淨行院云云本集有自雷適廉宿於真廉村淨行院詩其篇蓋宿淨行院乃日於舟中作故其詩末云晨登一葉舟醉心重溪是時連雨大水詩燈前篇無謝展待之語此篇亦云靜無燈如是則淨行乃貧院可知矣

過海得子由書

遺書云同前作然則元符三年渡海往雷赴

有弟

蘇軾中有一鳥表亦意蕭疎悲白髮漫浪散二躬秋心

此兵則惟說解

天下白第一

五峯名曰天下白良有以哉梅花全白猶讓雪於三分之白雪片不
香故輸梅於一段之香是誠古人的論也余亦以謂冰梅菴一段香
則不足以判雪堂之詩冰雪堂三分白則不足以受梅菴之解傍
有毛錐子竊聞此言脫帽進前又手當胸曰善

前南禪三蘆周鏡謹跋 是延德 拜 開燈日也

天下白歌

天下白歌

天下白第二

秋懷

卷五年壬子通判杭州先生三十七年前辛亥在

到杭也。此篇三段起句以下四句一段。蟋蟀以下十句一段。物化以下四句一段。因旧說分。

苦熱

厚德云。東坡每影詠景物於長篇中。只篇首四句便能

蟋蟀

今已初秋。則可云蟋蟀在野。而寫床則有時似相負。蓋然先

用公且適。變下。先生今惠。垂。故用此蟋蟀也。詩云。七月在野。八月在宇。九月在床。十月蟋蟀入我床下。自七月在野。在十月入床下。皆

謂蟋蟀也。毛云。蚤也。一曰。今從。蟋蟀有情。黃系。無情言有情。共

為我。秋懷。真也。韓字。在微。似可用。惟字。第一。別。黃。別。詩云。病瘡。老馬。不任。轡。猶向。君。得。故。韓。公。住。曰。東。禮。乃。是。惟。字。在。字。

韻。今。微。字。韻。中。韓。字。住。云。單。情。也。今。豈。乃。單。情。字。乎。其。謂。先生。惟。字。用。不。乎。必。ス。上。レ。ル。ベ。シ。

香山

主真秀詩話云東坡平日最愛樂夫之為人故有詩云我甚似樂夫但無素与重又我似樂夫君記取奉願貴偏洛陽春又他時要指集賢人知是香山老居士又定似香山老居士世緣終後遂根而坡在錢塘与樂夫所居歲月畧相似其句云在郡依然六百日是也

和劉道原部史

見遺書註腰理史記帝鵲見封桓公曰疾君一隔屢之所可及也ハ一註謂骨肉同

吳若一桓

是了天理而汲々註可字心無何續事云此二子イセトトナトヨシ

獨掩

王莽

王莽字巨君見于前漢列傳第六十九陸放翁評在遺書先生以王莽比王莽石

經編

緒ヲ分ラテト云イ緒ヲ合スルヲ論也以テセラレシ是故世治政ヲ經編ト云也王莽傳王莽乃孺子嬰ヲ立テ莽復政之稱假皇帝

入手

董車

公業

公業ス、今董車、儒者等ヲ用ト云フ其ハ付テ意見人ヲ用イタル其人者十却テ車ヲ誅センコトヲカル

虎兒

虎兒ハ指テ遠シ也下名虎兒續事云北匈奴作也遺書云子前篇同外傳說云不記分其謂此蓋无批按本云載二十二卷不載此夫

同外傳說云不記分其謂此蓋无批按本云載二十二卷不載此夫

舊聞 後漢 幸端生此二子 不勞搖十一カニミクシクテシノ佳意毛包丁

開元書事 開元 大原王仁祐所集也 一百五十九系 終成一

考長キニコリテ佳ナドニ引キ毛只開元書事上云于天寶ヲ畧スル也此篇之中

姚崇 唐書 姚崇字元之 中宗 睿宗 二朝為相 開元九年卒 姚崇 收荊州 變代而啟 吏民 載鏡面 鞭以為遺 崇 宋璟封 康

平公 謚文正 作梅花賦 用元 二十九 年卒 唐書 宋璟傳 贊云 崇善 應

愛以成 天下之 務 隱善 守安 以特 天下之 正 二人 道不同 之 與于 治

然 唐三 百年 輔 所者 不為 少 独 前 蘇 漢 批 後 蘇 姚 崇 云 才 二 句 意

朝 廷 專 以 官 爵 而 賞 功 故 將 師 者 皆 為 之 已 功 輕 万 人 之 命 而 戰 伐 好 公

石堡 唐書 天寶 四載 忠嗣 為 朔 方 節 度 使 故 云 朔 方 老 將 天 寶 六

載 上 教 使 王 忠 嗣 攻 吐 蕃 石 堡 城 忠 嗣 上 言 石 堡 固 吐 蕃 卒 困 守 之 今 頓 兵 其 下 亦 數 万 人 不 能 克 臣 恐 所 得 不 如 所 亡 不 如 且

厲 兵 秣 馬 俟 其 有 變 然 取 之 上 憂 不 次 忠 嗣 死 後 二 年 哥 舒 翰 以 兵 六 万 三 千 攻 石 堡 城 取 之 無 能 諫 止 遂 喪 數 万 兵 其 謂 臣 得 子

上所 子 添 已 唐 書 有 之 也 宋 元 通 鑑 才 六 載 寧 元 年 戊 申 王 忠 嗣

為 建 昌 軍 司 理 詣 闕 上 羊 我 策 三 以 為 西 夏 可 取 敵 平 西 夏 當 復 回

渾 吐 蕃 兩 所 囉 一 族 固 其 間 宜 併 有 之 以 免 夏 人 右 臂 肅 異 其 言 羊

安 石 以 為 奇 謀 然 事 六 年 癸 丑 木 征 復 入 河 州 王 忠 嗣 代 取 之 岷 州 洮

會 降 寇 報 詔 回 軍 擊 之 木 征 以 其 間 據 河 州 詔 進 破 訶 諾 木 藏 城 穿

露 骨 山 南 入 洮 州 境 道 隘 駁 馬 徒 行 或 日 至 六 七 里 木 征 留 其 黨 守

河 州 自 恃 尾 官 軍 戰 破 自 是 岩 洮 豈 三 州 羗 馬 皆 以 城 附 詔 軍 行 五

十 四 日 涉 千 八 百 里 得 洮 五 斬 首 數 千 級 獲 牛 羊 馬 以 万 計 云 云

先生 此 篇 諷 刺 如 是 等 之 變 故 然 則 德 寧 六 年 之 作 歟 以 譏 王 忠 嗣 王 忠 嗣 也

韓

私 云 宋 分 卷 十 歌 詞 其 內 三 字 隱 指 王 忠 嗣 諱 云 云 宋 元 通 鑑 卷 九 十 七 上 世 子 歌 也

必披展卷而寢然自出詔獄之後不復觀一字矣其於錢塘後公學
二年未嘗見公特觀一書也然每有賦詠及看讀所用故交至目前
爛熟更必冷素不叔重諸人按視而後出其謂此篇在年作而未及叔
董清人按視之時故以請事謔為手後以置主為案主先波陶廣便故也

襄陽樂目送

晉書嵇康手揮五絃一飯僧之六死心目送
也僕書并史記四人想出上目送之心

慕了二月送凡也二句之意毛高祖自送之意

羊杜

晉羊祜字叔子郭非見之曰此今之類子
也祜疾篤羊杜預自代預先凱號曰杜武庫

朱亥夏

此篇二段起句以下八句
一段晉史以下四句一段

魯史

前段八句于朱亥夏夏之方云云舉之於後段四句于賤之方云云此詩揚字
賤之名比孔子之賤又蓋下書之

石鼓

此篇七段起句以下十句一段我軍以下二句一段古
篇以下六句一段儒流以下四句一段億昔以下十六
句一段自長以下十八句一段興元以下四句一段私以上十句
此石鼓初散在陳倉野中僻處之為博士之時致聖大學祭酒

鳳翔八觀

先生為鳳翔判官

不長鄭錄慶始生之鳳翔孔子廟在五代之亂又散失宋司馬
也知鳳翔置詩府學之門庭下而亡其一皇祐四年向傳師搜
訪而足之太觀中飯于京師詔以填其文初致之碑雍後移金
入保和殿精康之末保和殿異北去或傳後河是太風重不可
致者皆弄之中流其存之不可知也吳江苑有說也中列集
元朝金馬載道先生作文辨石鼓多引證曰字未周鼓也隋之
前後固謂字未周也又元朝揭曼石詩云孔廟頽垣下周宣石
鼓眠然則元朝一有存之可知矣宋南渡分之二又元朝之元
初新度李三揭文選中題石鼓書之文之選之字東坡論之也
傳陳記年錄云嘉祐六年辛丑
冬十二月 二十六日十一月作月朔八觀詩
矣至宋嘉祐六年辛丑凡二百三十
九年先生云百年始八舉大數年
位公之任詩此詩作六年辛丑取不合以二年美加取合元六二
年數之由年云云為文者

沙壽

汝指石鼓在 嘉祐八年癸卯三月十九日而

百年後

其謂保之唐穆宗
長慶四年甲辰薨

詛禁文

臣土下之言其土下司者也 淮南王至雍列道中
而病卒也 先生詩中一此詩其亞駝神詛文
中乃攝了先生作也然詩云質了於巫咸先生神名不巫咸以用子諱

史記神文用及。邵馨。馨音高。五頭。一耳。應備。在籍。田賦。云。昧且五頭。夕。惕。若。懼。在傳。等。有。五頭。之。字。以。威。禁。主。一。威。音。指。定。也。厲。書。注。作。威。五。威。同。○。魏。力。一。九。德。云。魏。力。一。心。厲。書。魏。力。攻。秦。五。魏。字。通。也。○。魏。以。一。移。以。一。移。單。也。魏。云。魏。力。一。心。緜。金。然。以。義。訓。後。歟。○。母。相。為。不。利。○。魏。印。一。廣。韻。云。印。符。印。也。印。信。也。亦。因。也。或。說。云。申。字。亦。○。變。偷。一。偷。又。可。作。偷。易。注。偷。變。也。○。內。之。則。魏。一。虎。一。十。魏。音。暑。強。侵。也。增。韻。猛。也。通。作。吳。○。積。棺。一。積。之。可。作。積。積。之。一。置。同。之。前。漢。王。孫。傳。○。魏。不。考。置。師。古。曰。小。棺。也。或。作。櫃。也。魏。云。龜。王。毀。於。櫃。中。○。十八。世。之。盟。詔。一。施。武。作。祖。盟。○。魏。云。一。或。說。云。魏。字。可。作。威。字。也。○。德。賜。一。○。能。相。之。信。盟。詔。一。施。武。國。字。作。犯。字。國。字。十。箇。施。有。改。此。一。字。作。犯。則。九。字。也。○。魏。諸。名。章。一。魏。武。名。字。作。石。字。○。施。有。注。云。微。宗。在。位。時。取。石。版。御。府。精。康。之。亂。不。知。所。在。以。其。魏。考。其。世。次。秦。穆。公。十。八。世。至。東。主。王。子。魏。懷。王。同。外。然。魏。王。無。名。相。者。魏。世。家。懷。王。作。魏。年。表。作。魏。為。傳。寫。之。誤。相。疑。懷。王。名。也。○。陳。應。最。諸。云。全。觀。魏。禁。之。院。然。初。不。知。顛。末。及。讀。具。古。錦。食。石。錫。跋。尾。蘇。長。公。詩。然。始。知。之。○。集。古。錄。云。秦。祀。平。威。神。文。今。流。俗。謂。之。魏。禁。其。言。首。述。秦。穆。公。子。禁。王。及。遂。及。禁。王。

熊相之罪。梅用馬遷史記世家自成王以均王名有熊良夫熊。肅能魏能先而無能相。此文言穆公與成王盟均而均云位十。八世之詛盟。今以世家考之。自成王十八世魏為頃襄王名橫。不名熊相。又以秦本紀。五世家。參較。自魏王王。要於秦昭王。分。身伐魏而秦救之。其後歷魏惠。簡。惠。悼。惠。五王皆竄。不與秦相。接而宣王。熊良夫。分秦。必侵魏。至懷王。熊相。頃襄王。接。當秦。秦。主及秦昭襄王時。秦魏相攻伐。則此文所載。非懷王。則頃襄王。也。而名不同。又以十八世。魏。是。頃襄王。然熊相之名。理。不。宜。謬。但。史。記。或。失。了。亦。相。轉。寫。為。橫。也。○。其。謂。施。武。註。則。秦。惠。主。王。當。魏。成。王。十。八。世。之。懷。王。魏。世。家。作。魏。年。表。作。魏。傳。寫。之。誤。也。○。陳。應。最。論。則。秦。惠。主。王。當。魏。成。王。十。八。世。之。頃。襄。王。橫。非。懷。王。魏。也。此。文。能。相。不。可。誤。以。史。記。為。轉。寫。之。誤。也。○。此。篇。三。段。起。句。以。下。六。句。一。段。詞。云。以。下。二。句。一。段。詞。云。以。下。六。句。一。段。

秦嗣王

秦東主王而用積。文云敢用。平威。其謂次公題註云。唯有。此詛于亞駝神一本。詳。

其第文乃先生詩中語也。云。然則可作實。於亞駝而作實。於。平威不審。然取詩語於亞駝。後嗣王。施氏等以楚懷王為後嗣王。之文中而用神名於平威歟。

伴

又云伴以增相云々此句意与此文異而用之文意亦

何意

禁射可毛楚ハ口ト云フ口ナリ佳
云次公此亦公之二字無用矣

吾同

此段以下先生云義諦也
素人楚ヲ詔云此素人本

王維吳道子畫

詳張彙畫樓集五十八

大畧見于勝說

一段摩詰以下十句一段吳生以下六句一段道子以下十句

其謂此篇五言十七句七言十三句九言二句歌行體注之有

長短句又魏菊莊玉骨云隋人志詔有三十字詩凡三句七

言一句九言不足為法故不列於此也

吳道子為吳張僧繇身名蓋記云僧繇於金陵守樂寺登四

龍不立眼每云巨了而老去人以為誕妄因傳其子須臾雷霆

破壁二毫上天二毫不立眼者見在

畫僧畫畫才二層郭吳道玄字道子陽翟人旧名

道子少貧游洛陽學書於張顛賀知章不成因工益深志丹也

前主

若悟之於性豈非積習所能致初為兗州假丘尉仍皇同之召

入供奉更名名以道子名字由此名震天下其筆法超妙為百

作益聖早年行筆差細中年行筆甚茂如尊業條人物有八面

生意恬動其傳未於其墨痕中畧施微保自然超出餘素世謂

之吳裴或謂張僧繇後身信不誣也供奉時為教博士非有詔

杖策暎

園老多彩暎如朝日也雖然假假佛之元末不益多光此

悟者

大乘善菩薩也

迷者

二乘善同此時

頭如元龜

多力重子名程首

摩詰

東坡云味摩詰詩之

中有

觀摩詰詩

中有詩藍溪白

石出

玉山紅葉稀山路元无雨空翠湿人衣此摩詰詩也或曰非也

好交

者以補摩詰遺後開集云行到水窮處坐看雲起分岩云

余頃

年登山臨水未嘗讀王摩詰詩顧知此老胸次定有泉石膏肓之疾

仙翻

後開集云中頗好道晚家南山雲與來住每勝更空自知行

行到

水窮處坐看雲起時偶然值林叟談笑盡回期此詩造意

多妙至与造物相表裏豈直詩中有益哉其詩知其蟬蛻塵埃之中
厚格万物之表也此論与先生句意同也

維摩像

即武錦云古登聖一法揚惠之見果道子益筆已至
乃去字聖為古今第一 唐字以下九字細字而住

聖トハツキ作リ也此篇三段起句以下四句一段今觀以下十二句一段
田翁以下四句一段

辨辭

膈ラヒキク 注五管公五臟也口拘之住事
行負心 音駒利馬也体拘事也也三礼也

自知

注云維摩一 雅
摩徒第一仏佛品八

列五十一菩薩五百長者等諸佛也第一二方便品維摩示疾來三弟子
品舍利弗自達迦葉迦旃延須菩提皆歸向疾八美三維摩向三十二菩薩
薩入不二法門 不二法門上云方緣八自一緣起也前云有上依ト亦ト角ト是
皆緣一也諸緣合成之上有上是方緣一緣方法似一法也取リ難之云依ト亦ト
角ト亦ト是是合成一緣モト之又亦ト角ト依ト與ト三三畢竟何モト是是諸
緣モト之也一緣モト之諸緣モト之是是二法門去フ私此解不快也今二不暇述
自失 世人不知理者維摩先言像ヲ見テ悲レテキモラケス也維摩ハ僂首
而無言心自知也此不二法門理ヲ自知也此ノ自失ノラフ也

事同

此篇六段起句以下四句一段况當以下二十六句一段前以下四
句一首以下八句一段嗟乎以下十句一段門前以下四

句一段予今以下六句一段

可慙

山ヲ縮水ヲ泔先生向人可慙一也一説用此
山移云云林慙無尽响愧不歇則凡物自慙也

如猪

注長鬣博雅云猪也通作猪礼記
明堂位注云有人謂無髮為无猪也
或作猪又荀子勇子

不謂

食曾有餘白一 不謂自此句
詳見漢書

漫漶

言留書已漫漶而不可分別也故古言
傷鄰ノ如キ人向ト古ノ言ヲ知ト方傷ノ在傷ノ

官長

指陳季真也或説
曰指謝靈運也恐亦奇

暮飯

ナラ格ニ夕ノ在日已及ニ暮飯
メシト醉テ人ニ扶ケラレテトド

歸兮

用礼樂有歸志謂黃不能赴
揚也 廣言云声小也又周礼典

同微其又周礼典六律合陽也六呂合陰也律以升同以銅ヲ
合者言助陽音氣ヲ与之同也十二声中微也歸上云當歸六声ノ二キナリ

僑郡 住云、邦子產也。一在昭昭元年。晉侯疾，邲伯使子產如晉，且問疾。晉臣叔向曰：「君曰：『寡君之疾病，卜人曰：『宋沈，其歸為宗。』』」

此篇三句起，句以下四句一段。此圖以下四句一段。當年以下十二句一段。

真興寺圖 此篇三句起，句以下四句一段。此圖以下四句一段。當年以下十二句一段。

山川 一、漢々、一、市人、一、浩々、一、

側身 望也。言遠。

引手 言其高也。當年。

身長 兵儀也。長字ヲキト。古人。異也。忍死人。毛作。

鑊面 晉劉毅素黑其面。如鉄色。

作者 王莽起以來ヲセラシム。作ルルハヤニシイト。

其西 奉園也。此地也。

其西 奉園也。此地也。

其西 奉園也。此地也。

其西 奉園也。此地也。

其西 奉園也。此地也。

其西 奉園也。此地也。

其西 奉園也。此地也。

其西 奉園也。此地也。

其西 奉園也。此地也。

秦穆公墓 此篇換韻體而長短句如歌行也第三表張競辰

萬壽堂詩體大略如是至末二句之休異也

見始勝說 張彙民 蘇樓集第五十三秦穆公一或曰彼三人

者果良臣乎曰非也將車右勇力之士也惟是秦國之俗好武而雅

也古者戰陣法勇力之士也惟是秦國之俗好武而雅

而喜戰樂霸此三人者皆穆公所常師而征者也故相得而雅

肯臣人死穆公欲 漢地理志雍秦京宮秦孝公起史記

本紀云秦穆公卒葬雍是死者百七十七人秦良臣子車氏三

人正諡曰群臣飲酒酬公曰生同此樂死共此哀於是三人詩

詔及公薨皆臣死 玉屑第十七亦載黃等詩

此篇三段起句以下四句一段昔公以下四句一段古人以下六句

無百步 有二說續表云墓小而周回無百步也 孟明 注在傳一

北禪云泉與墓相去不足百步言 孟明 魯僖公三十

年秦師與晉師戰穆秦師敗績皆生取之其時大將百里奚也視

晉之嗣位時尤故夫公夫人秦穆公娶上之 太子襄公幼雅可也而

白之襄公母エウニト先ツ秦一飯ル次ノ年而乞術ト白乙丙ヲモ秦一カス其好チテ秦

晋ニ向テ報戦ヲスル又スル敗軍人飯ル此外晋良臣等相議云又々重テ秦ヨリ

彼ト不可戦其故ハサガ強キ秦ノ師於兩度負ケル上ハ公重テ来ラハ必ス思フ如テ

或云此視上云一

口王明明上云云

或云此視上云一

口王明明上云云

或云此視上云一

口王明明上云云

或云此視上云一

口王明明上云云

或云此視上云一

口王明明上云云

或云此視上云一

口王明明上云云

或云此視上云一

口王明明上云云

或云此視上云一

口王明明上云云

或云此視上云一

口王明明上云云

揚州七絕 唐地理志揚州鍾離縣有望山 觀事四年辛亥
先生三十六卦杭州通判舟途中歷揚州作此七
首詳見仙履記年錄蓋是年七月作也

逢山 為百集云百灵乃獲淮陽水神靈支神形若猿猴疾奔輕
利不能制授之康神 七七逐頭鎖大鍊徒淮之淮水乃
安流在子海

鎖 汪周 注以余一余上八夜公自謂也
或說為杜預恐亦灰

黃能 其謂黃能類聚後集
才三十六云黃化為
熊高仿水化為熊謂崖山味由黃能必同類也末高排石誤中數準
中出性見馬作熊而動云 武常能注今在沙此詩中黃能以其
引之為後柄而已

鄭祖廟 之八抑題詩也抑題下
抄下唐上作也

跨一歌 歷創周而長カイキレク又上ヤレ
把下龜上長身尤カメク内大言ナリ

道遙其 之八揚題詩也揚題上ホヤ作也
此境一其起之絶上云云也

其謂本平廣註云系上
者為九轉還丹太一金
辰脈之皆立 登天攻有
雲母雌黃之屬金不昂
素雲亦須後使鬼神

豈伊忘死未忘 有二說舊實此釋了該同言則已忘死而未
嚴以未忘形骸而知未忘其死 云其骸 後翠之詩言刻處云死手我未忘形

觀魚其 才一二句自仿詩見了則物我為二片才三四
自更詳見了則物我一如而是奇物理也

鉤鉢 鉢字在實模
先生子魚通子 子今 子指重子我指言在子

虞姬墓 幕下意也 戲下意也 戲下意也

杖渡痕 其謂杖一字先生筆義了大力量也 蘇語云鉤青獲藤折
其左足九子反杖杖面注佛匠襟公羊傳亦如是記在
則不也也 實又類聚後集云有武索怒一言煩謂柳公權曰得字
去一詞當教了遂進詩曰不念前時誤主見已甘弄莫守長門今朝
却得君王顧重入板房杖渡痕

鄭君 前漢列傳才二十三云鄭當時字在陳人也其先
鄭君青玄項籍也死而為厲云云

西望亭 注云大和十有
天來年号也

短李

李紳字公垂穆宗時召為翰林學士武肅而位拜中書侍郎
平章叟紳為人短小精悍於詩有名号短李李德裕元稹
同時稱三俊集名處昔遊多紀行之作

浮山洞

浮作也

浮空

住云元冬之上云下天地各乘氣而上天也各

遊東西巖

謝安六年吳且先生三十八杖履履判之付作也

天精公謝安字安石所居一名謝安山端出特立於衆峯間拱
揖蔽虧如鸞鶴之舞其山顛有謝公調馬路白雲明月二堂趾
千峯林之下視滄海大水相接蓋絕景也下山出微徑為國慶
寺乃安石故宅安石傳云高居會稽之王羲之許詢又有勝出
則鵝獵山水入則言詠屬文及後安石受朝壽於山中之志始末不
瀚安石孫吳運傳云父祖並葬於山中有故宅及野故其
詩云偶與張卿會久勢還安山世說王羲之語劉惔曰若安石
東山志之高與天下共推之佳引續書陽秋曰安石家於會稽
情丘壑曰安山自安石屢未利上虞之始寧縣為縣至安

晉有上虞縣亭二邑陽秋所載得其真矣汝陰王推之鍾啓山

記刻石因慶致究甚備其說良是独不援陽秋之說豈獨遺行

耶惟之云今歸安境中亦有東山金陵土山俱亦是歸安山則

許惠所敘又請寄性坐石室陽濬谷謂之伯夷何處者蓋為海

山之將而亦所居之山也謝安字安石四山之相尋見之曰

此兒風神秀傲弱冠詣王濛之曰此公豐之通人隱會稽之王

逸於許詢之道致情丘壑有公輔之望高崧戲之曰高卧東山

亦石不出將如蒼生何蒼生亦將如婦何

詩話從龜云會稽臨安金陵皆有東山俱傳謝安指致之如按謝安

本傳初高居會稽山未幾許詢又適臨安被召不至遂栖海

東山唐裴冕與呂渭等鑑湖取句云負裏還尋戴東山更向東
此會稽東山也本傳又云安石居安山中石室臨濬谷俗名
嘆曰此安伯夷何處今餘杭縣有東山東坡遊餞杭東山詩佳
云謝安所謂独携綠縵今云是也此臨安之東山也本傳又謂及
登台輔土山宮墅樓館亦林甚盛每携中外子姪遊集今土山
在建康上元縣崇礼鄉建康夏迹云安石於此擬會稽之東山
亦号東山此金陵之東山也李白有憶東山之絕句云不向東
山久薔薇元度花白雲俱自散明月落誰家又云我今携謝妓

長嘯絕人群。欲觀東山窟。開門拂白雲。不知所賦者。何處東山。
陳軒乃錄此詩於金陵集中。特別有據。即南史載宋劉勳經始。
鍾隱以為栖鳥。亦名東山。金陵有兩東山矣。葛主詩話又按。
方輿勝覽云。東山在上虞縣西南四十里。王姓在東山。記會稽
南則晉太傅朱清謝安石東山也。崑崙出元峯。向加舊宅。鳳巢
至山下。於今峯掩抱。向得漸往。指石路而上。今為國慶禪院。而
未清故居也。絕頂有謝公。謂馬路至此。川為軒豁。呈露方峯。林
立下視。烟海渺然。天水相接。蓋万里景也。朱清樂居其左。茲手
山半有薔薇洞。俱傳朱清獲妖處。
北禪云。施氏題注指此東山也。蓋以詩中語大抵以會稽東山
也。然此詩交隔。安東山之作也。但三東山同謝安。栖隱則其地
全異。而其趣相同。故詩中語似指會稽東山耳。王姓之題
註作鍾子。可乎。鍾子日久。經詩。栗及國慶禪院。題注為國慶寺
何是。又向所引葛主詩話。載于方輿勝覽。但裴冕之著作
鍾子何是。又題注不載薔薇洞所在也。如方輿勝覽則在會
稽東山。明矣。然葛主之詩。始以不到東山。之詩。為不知所賦。向
處之東山。蓋陳畧手已有薔薇元度花。之句。則言會稽東山。無
疑矣。陳軒載金陵集中。亦誤乎。按排又云。紹聖府有東山之

半有薔薇洞云云。極方輿勝覽又云。紹興府古越州皇朝真蹟
紹興府云。極會稽志乎。云。薔薇洞在東山。云。李白詩云。不向
東山。云。是皆薔薇洞在會稽東山。之證也。
此篇四段起句以下。四句一段。正賴以下。八句一段。且以下
六句一段。意長以下。六句一段。其謂自註云。高謝安東山也。指
其謂自註云。高謝安東山也。指極州之東山也。程天祐注云。
梅云。是亦極州之東山也。○夜嘉孫彦忠注云。顧德秋陽云。
狀字誤。互陽字上。也。是指金陵之東山。土山。而金陵也。引謝安
之東山。之類而已。亦先生此詩之東山也。祥見諸評會稽之東
山。謝安若止。之。而。有。薔薇洞。白雲臺。明月臺。隔安府之東山。
謝安遊集之地。長人名其地。為東山。亦謝安之外。右。曰。東山。
也。金陵之東山。謝安位登台輔。相會稽之東山。而遊集之地。
謝自擬。馬東山。金陵有兩東山。其一則謝安之東山。其一則
劉勳之東山也。李白不向東山。之。薔薇元度花者。指會稽之東山。
有兩說。詩性。其謂以傳中。之。詔。年。末。
二句。之意。見。則。為。羊。書。之。慟。哭。可。笑。
虔州八境圖
元豐元年。戊午。先生四十三。在虔州。以仙履能
年。錄。并。施。君。年。謗。考。之。則。是。年。十。二。月。作。也。先

是二年... 先生別密... 丁巳五月到... 其謂此八百九君... 第九年丙辰冬交代... 時屬先生行而出... 歸守密也... 先生... 君既作石城... 序云... 為叙字叙... 井諺云... 九之自... 云南康... 膠西序... 年五月... 其後十七... 其方一也... 去今元... 八月十九... 有山蘇... 蘇軾書

是二年... 先生別密... 丁巳五月到... 其謂此八百九君... 第九年丙辰冬交代... 時屬先生行而出... 歸守密也... 先生... 君既作石城... 序云... 為叙字叙... 井諺云... 九之自... 云南康... 膠西序... 年五月... 其後十七... 其方一也... 去今元... 八月十九... 有山蘇... 蘇軾書

石橋 前序云石城是也 詠 凡已作八景而今先生 濤頭 凡築石城

系 一作紫地書 只作系 次公曰白鶴橋紫雲嶺金地者不載 因先生詩見之 又曰大康嶺從度而性故用梅信之夏夏矣

其人 有兩說其一續翠云凡之故人也 凡今隔千山而互密 山之中必有大康嶺也 其一此禪云凡在度之外嶺外之故人未

寡來梅死信息於死也 其謂與別同 區植梅三十株大康嶺自此 梅夾道又号春風嶺 註云 趙使看登云 二老宿云 高登二字元

末誤矣 諸老未考之 遂為必也 病笑 說云 趙使請教 執一枝梅 遺與王 梁臣 驛子曰 自有以一枝梅 遺別國者乎 云云 若則諸

二子 詠為 諸登安是 魚魯了 變而已

卓蓋 指凡為大 碧石後 受換 青嶂 受推

成佛 莫教 垂垂 運後 看鞭 從使 祖生 先

有兩

說

其一云祖出在阿之佐。果運前成佛。其類カヤフ。修行アリ。本
 已于區々ト大叶フ。二ノ轉心。概カナク。修證斷然。傾けテ。人ナイン下。白言ハ。功名
 鞭ス。世間ノ利達ヲ求ル者ノ。チナ任セト。ラセヨ。利根カ如ク。功名カカラズ。此ノ
 多ク時ハ。朱兵兩向共ニ。大守。故言ヲ用テ。九令一。守十。七。五。類カヤフ。二
 ナ。アツ。利根カヤフ。ニカセイト。先生ノ。九ヲ教訓ス。也。如此。三。八。果運。故。上。フ。三。字。如。本
 傳。而。好。也。又。其。一。云。上。句。先生。自。此。果。運。出。世。間。信。多。復。我。七。早。ク。了。
 知。ス。心。下。句。以。祖。述。此。九。富。貴。功名。高。ク。令。九。執。也。其。謂。住。云。南。史。云。上。天。當。在。果。運。前。成。佛。必。在。果。運。後。類。深。恨。此。段。
 及。類。入。朝。爲。義。抑。不。得。若。用。統。爲。臨。川。內。史。在。郡。游。政。不。行。爲。有。
 司。所。糾。而。兵。叛。遂。有。逐。去。帝。年。四。十。九。南。宋。文。帝。元。嘉。十。年。中。
 也。仁。祖。通。載。云。南。宋。文。帝。元。嘉。十。年。天。面。果。運。帝。年。又。編。年。通。
 議。云。元。嘉。十。二。年。元。嘉。帝。年。市。又。人。通。載。文。人。文。文。二。字。形。甚。
 似。未。知。孰。是。否。塵。外。傳。其。一。長。杜。牧。梳。軸。想。見。一。子。氏。カ。
 然。文。字。可。矣。先生。此外。未。見。海。市。元。豐。八。年。乙。丑。十。月。至。登。臨。日。作。海。市。詩。
 其。謂。布。雅。翼。才。十。五。受。部。云。受。入。水。爲。蛤。又。令人。云。蠶。絲。蟻。毫。之。類。
 所。作。也。蛟。吐。柔。作。縈。團。形。聚。食。又。云。龜。爲。焦。無。故。早。時。地。障。已。
 同。置。直。與。則。勿。然。水。漲。龜。至。故。也。又。云。食。與。人。不。可。行。地。蓋。爲。毫。食。也。

高人

有兩說其一云雲外有高人世上者不能知吟詩木客
 獨可知此高人也 其二云高人而是木客也 其謂次住
 云一才四卷惠州和序惠院欽長老詩八首云松花釀仙酒本客饒
 山翁住次云木客度南有 多居木中野人 類也 亦此設異也
 此八首題益篇之上詩而一句遂不及丹青之字可爲千載之信者
 手君論分類則此八首可編書益部中而今在古跡都未知如何也
 王維吳道子畫之詩在八觀之中而不能按之故在古跡中查無疑之

王荆萬秀才寓居武昌縣劉高洪正与任例相對

他子香去引任例 有書述云云 其三年庚申先生四十九在黃州作
 王荆方誰云云先生答奉本虛云所居對出序武昌山水佳絕有蜀
 人王武生在邑中性多爲凡庸所隔不能而假則王生能爲教
 難炊黍至數日不厭其父于此王荆方于其父云毛上曾三其父高貴
 才如此人亦負心劉高洪大贊口云云劉備將軍云云云云故三其父高貴
 蜀先生心世外公孫孫推南陽等上同心魏曹操之赤壁破七年去魏
 破矣專之周備也此世之痛軍共三萬人魏之猶之三也劉備八樹口軍
 人云下見物云云 任例云 依他子香得名也 他子香有八樹口人云云
 負父曰他香者 他南楚王太子名曰 他香者爲大傳書

元忠為少傅元忠誅太子建為亂仇書知元忠誅太子於平
王因曰王独奈何以誅賊小臣流肯肉了親手元忠曰王今不
制其變成矣王且見劍於屋平王為囚仇書太子建亡奔宋元
忠言於平王曰仇書有二子皆賢不誅且為楚要可以質而百
王使人召二子曰未五生世父不來今殺書兩敵性復曰到
則父子俱死不如奔他國借力以雪父之耻仇書往楚并殺書
身尚負奔吳追者在後至江之上有一艘父乘舟知仇書急乃
度負之既渡解其劍曰此劍直百金以與父之曰楚國之法得
仇子胥者賜粟五百石請執其豈徒百金劍耶不受
此詩專仇子胥為少傅也魏吳蜀人劉備為不出劉備數ヲ
望也吳孫權其幕下自備等力變多為不足吊其用兵不為多
此篇三段起句以下六句一段惟餘以下四句一段仍朝以下
六句一段換韻體也

流楫

作楫非也楫字音士果實楫也楫音肺木屑也 晉書十二
王濬傳云濬造船於蜀其木楫蔽江而下吳建平太守果奏
取楫以呈孫皓曰晉必有攻吳計

一醉

先感其義 此人交妻也 父子交妻也 父子交妻也 父子交妻也
父子交妻也 父子交妻也 父子交妻也 父子交妻也 父子交妻也

俯江之青幸仰山之見其俯仰中少憾慨之憂多之其興時思之則亦
實可歌樂其表外之思則亦可深矣也 此詩之末句云
而不嘔也 此詩之末句云 而不嘔也 此詩之末句云 而不嘔也
此詩之末句云 而不嘔也 此詩之末句云 而不嘔也 此詩之末句云 而不嘔也

金山舟高其呈

元豐八年七月 仙隱紀年云元豐八年七月二十五日
金山贈杜介詩又作舟高其呈詩子施有年語何極王稱年語有小
異也 此篇三段起句以下四句一段不加以下六句一段
住持金山寺金山寺在鎮江府大江中舊名云紫雲巖危閣山得
全書云金山寺江中寂寞處遊此寺改名龍游寺 其謂龍巖

飛車

白之遊意先之四句之設也

平帆

平如砥 道也 杭鋒 境上人同之初六依リワキ難イフ

小且傳云初冠美公在舊鎮寄因生日志山棚戲宴又服用借修考
人所奏上怒甚謂太尉王且曰准每宴欲效朕可乎太尉准對曰
準誠賢能無如駿何上意遂解曰然此止是駿耳遂不向美公在長
安因生日為會有所至子轉運使以青上怒以此示公公覽狀笑曰
準許大年允尚駿耶因奏請歸付準使自知過準惶然待罪
批指駿字與言行其意同美公批長生一長生彭祖八百年云
一王母三千年花王實九下云下限九者也長不死去公不生不賦公道理
也格別也先生以為格別仙上佛下口云云云云云云云云云云云云
長不死且先生心博得可公身有駿老矣諸老云云云云云云云云
云云云云云云云云云云云云云云云云云云云云云云云云云云
云云病也諸駿也入上卷蟹駿又入上卷紙有床史切云云云云云
獸駭駿注獸行自是亦无見云云則以病語難釋云云又房病云云
論釋云云云云云云云云

盤對孤其

仙履元年甲戌八月十七日過度別作是詩詳見
後房之同月十九日先生書云此母孔君已沒矣以下四百天公詩
詩云云云云云云云云云云云云云云云云云云云云云云云云
四句一段 八境面云煙雲鏗泐盤對孤其

如旧遊

八境面云云云云云云云云云云云云云云云云云云云云云云云云
今云云云云云云云云云云云云云云云云云云云云云云云云

山為一水作

其上上ヨリ 日暮 受山 風酣 受水 丹青 受日 鱗甲 受風
句 句 句 句 句 句 句 句

嵐氣

受用 離志 受鱗 煙 草 是公為而 他年 言公今云云
句 句 句 句 句 句 句 句

十日他年東州ヨリ北へ飯ラシ母キ云々ヨリ下此ノ再下ニ可敷雲丹ヲ日ハカリ當テ云
云々意口アル下葉下ニ宿シタイカカメシ三宿ノ二字ハ語ト字トスル不用イ而モ意
ヲ暗用ル也早意ハ十日面ル云云フ而已所謂以碎不の言ニ意ヲ
准十擬 カチチヨリ意云
ツワイ云云云云

廓泉

此篇四段起句以下四句一段廣者以下八句一段
終然以下四句一段揚末以下四句一段

其謂此詩押二之字凡數矣難就云云云云詩好押狹韻象句以
示工而不知重疊用韻之為病也双鳥詩押兩頭字杏花詩押
兩花字陳唐曰讀皇甫湜公安園池詩亦押兩同字日夜不
同君子不可用蓋退之好重疊用韻以爲病也云云詩意不極其
為病也 再會云云美古律詩重用韻者亦多况於歌乎子瞻

送江公着詩曰忽憶釣臺飯洗耳又曰亦知人生行樂耳自住
曰二目及不同故得重用蓋子瞻自不必佳
其謂東隱也一詩之重韻多在已用之辭公依之先生亦然

水性

以水先生
月崩也

謂我 水我

吳隱之

第二句之字甚別也
吳隱之字水我介之有唐

擇日晏飲數水僖石無傷與驛唐伯隣居唐伯母嚴氏謂唐伯曰地
掌銓衡必奉如此人後為廩州刺史酌會泉飲之吟曰古人云此水
一飲懷千金詩使素封飲終為易心及後事劉氏蘇沈香一斤隱
見之投于河專之水曹義舉等向馬度文尚書

無尽付

詳見傳灯通樹禪師章師云
彼彼倘有窮我不見不同无尽付

塵外真

此篇三段起句以下八句一段出八以下六句一段
戲而以下二句一段八境篇云却居塵外望塵中云云

無塵

施氏本塵字作姿引杜詩青山澹無塵
而云叔董親錄本姿作塵

謬敬

前集同馬相
如傳扁邱令

謬為若敬注謬詐也欺也イソワリテヤラニ云也住云云自謂修行一言修行
未熟則諸天毛窺之魔外毛窺之故天花毛不着衣魔毛不得窺之故百鳥不
行熟則諸天毛不得窺之故天花毛不着衣魔毛不得窺之故百鳥不

花以此理馬祖山鬼ウカイ垣ヲ築クト心口(イコ)ヲ捨テテル先生談高影着
山鬼が馬祖の三居(一)六借者カララズト思フテ偽リ恭敬ニテラシク垣キツ築キ
チドメニイラスラ馬祖近ノ人ニテエスガ
ソラ不知ラシテ捨テ去レカカシク
キ共が倚相フテウテニクリニテ或馬祖人得テヨクテ東地か談論ハ或テウテ
論ハヨク馬祖人西イソテ下云テウテニクリニテ詳論セラズ又多キモセテウテ
度別天竺寺也自樂夫カ詩高林外天竺寺翰光禪師云
詩也因何而此詩在度別天竺寺耶元來不著也

天竺寺

蘇蘇年譜云仁宗慶曆七年丁亥蘇年三十九飯自江南道
之江州牂房山外通輝院是少時父蘇老憂按東坡作鍾子翬ハカ
哀詞云年十二先君常師飯下自江南題天竺樂夫石刻云
全年幼時先君自度別飯言天竺有樂夫詩其謂且蘇年譜
此叙詞有小異也此叙云云予年十二且蘇
并書記云余幼年幼付ト云大略ハ同シ

老蘇三十九東坡
十二子由八九歲十
云南北一山門上下兩天竺
諸寺天竺最盛山有一門南北相望而上下兩天竺

先君

蘇翁字ハ
姓名

近城

城上度
州城也

一山門

先生上
天竺詩

吾師

指翰光禪
師也

桂子 宋天竺寺詩又云宿因月桂房 **今四十七年** 今上舊案紹聖元年甲戌也其謂

自仁宗慶曆七年丁亥至哲宗紹聖元年甲戌凡四十八年也 定之始於終リ一十年ヲ除ク者乎

天竺 指廣州 **空一已** 受第一句也 **林一雨** 受第二句桂子、杭州

度以天竺用山薑白木也昔 **渡** 又云一渡縱橫流ルヲ云フ故山若カ

先君之見之付キヨリモ是也荒廢セシ 詩云云之風屬官燭燭燭縱橫是也此

碧落洞 紹聖元年甲戌赴東列三時往英州作

此篇四段起句以下四句一段陽崖以下四句一段果然以下

六句一段我行以下六句一段其謂陰陽叢古後集二十六

槎 山尖高白 **晁** 山遠長白 **仙釋并** 自古仙觀佛宮 **高**

觀アリソ **陽一夢** 此句豎也 **仙者** 此句核也 **小語** 此句核也 **排** 此句核也 **漫** 此句核也 **人知** 此句核也

此句核也 **仙者** 此句核也 **小語** 此句核也 **排** 此句核也 **漫** 此句核也 **人知** 此句核也

此句核也 **仙者** 此句核也 **小語** 此句核也 **排** 此句核也 **漫** 此句核也 **人知** 此句核也

白水山佛迹 此篇六段起句以下六句一段神工以下

一段我以下六句一段此以下六句一段 **仙** 此句核也

左股 此句核也 **神** 此句核也 **天匠** 此句核也

帝觴 此句核也 **後土** 此句核也 **方馬** 此句核也

奔雷 此句核也 **神** 此句核也 **天匠** 此句核也

玉雪

懸水ノ落ケ散ル
ホツ玉ノ如クシカ

濯足

佛母アル地ニ東坡モボク
濯足其心ヲ如海山ノ

面一掠

山ノ東坡モボク
面一掠ニ海ツラシカ

此山

コレヨリ以下ハ先生ノ山ノ
ムケテウゴクトナリ

掉尾

有山ノ東坡モボク
評見于腫説○此種又有一説云掉

足晴

晴子親同先生心ニ
ヨリ我カ余ハ做ニ不足見ル

剽劇

トテ大ニ教ラウラウ
トテ大ニ教ラウラウ

不義

伊治ノ儒者議以先生為義
先生此詩以為不義自美類ヲ新

國元

國上ノ指蓋列ノ君
トハ指蓋列ノ君

病悻

可ハ我州ニ云フ重テム也
折那將軍下夕ニ無有

嚴顏碑

以下四句一段自此以下至
嚴中詩蓋嘉祐中出蜀時作

八陣磧

磧説文云水渚有石者
八陣磧中沙渙曰磧

常山

常山ノ蛇也擊其首則尾
尾尾擊其尾則首至擊其中則首尾俱

石苑

纂位者早ク次又見于前漢
叙孫通傳為錦最野外注之介

相下

有二説其一我六何人
其六此何英雄世同

敵

六師指劉備
軍ヲ

不義

伊治ノ儒者議以先生為義
先生此詩以為不義自美類ヲ新

病悻

可ハ我州ニ云フ重テム也
折那將軍下夕ニ無有

嚴顏碑

以下四句一段自此以下至
嚴中詩蓋嘉祐中出蜀時作

八陣磧

磧説文云水渚有石者
八陣磧中沙渙曰磧

常山

常山ノ蛇也擊其首則尾
尾尾擊其尾則首至擊其中則首尾俱

石苑

纂位者早ク次又見于前漢
叙孫通傳為錦最野外注之介

相下

有二説其一我六何人
其六此何英雄世同

敵

六師指劉備
軍ヲ

塩井ノ面左ノ重

諸葛白塩井 為軍穿此井也

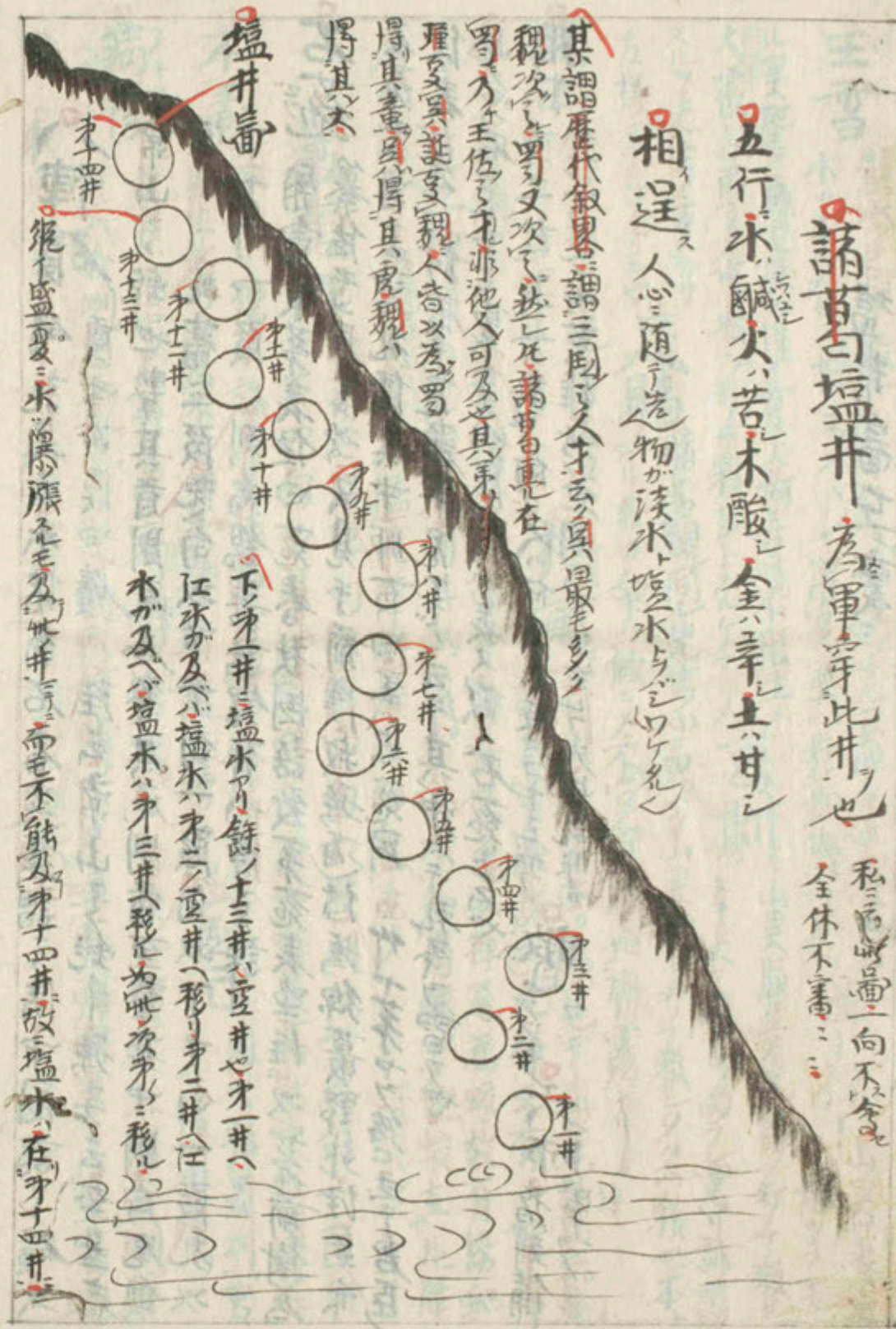
私記此圖一向不令也 全体不審

五行水鹹火苦木酸金辛土甘

相逞 人心通于造物が淡水塩水と云々

其謂歷代敘魯謂三國之人云其最老多

魏次之蜀又次之然其諸葛白塩在
蜀乃王佐之志亦他人可及之其第
種又異誕支魏人皆以爲蜀
得其意身得其處魏
得其太



過巴東縣不泊間頗有萊公遺迹

或云同頗二字如轉倒也九于交于詩有頗同

詰未見同頗語蓋有之未見言多然翻書上卷架果頗頗字在
云善大及頭不心也又尾多曰頗多良久曰頗以多有曰頗有
然則頗有二字連法而熟矣

其謂東都夏書載寇準為巴東冷巴東有秋風
其謂東都夏書載寇準為巴東冷巴東有秋風
其謂東都夏書載寇準為巴東冷巴東有秋風

蘇州而終隔川之說亦未必然其蘇州之說亦未必然其蘇州之說亦未必然

其謂魯侯云微宋始建五岳觀大集天下名手忘詔者數百人
咸使聞之多不稱旨自此之後蓋與益字教畜改工如進士科
下題取士復立博士考其藝能由是外臣不先祖適在政府薦

人所試之題野水無人渡孤舟日橫自第二人以下多繫空
舟岸畔或奉鸞於船間或柁鴉於船背独魁則不並益一舟人
臥于舟尾接一孤魚此意以謂並無舟人止无行人耳且以見

舟子之甚閑也

萊公 巴東縣有萊公平植双栢氏以此甘棠字萊公栢罷
相後處雷州過公亭前亦栢地後遂成林号相公亭

隆中

西園 言自襄陽而迁穀南陽
南陽在西北故云西園也

庚辰 三年 既將 故流 北流

批一 頓濱履老伯詩用其陸務觀云多中時見作詩孫初不解
在望見輶山 蕨公署迹 豈韻亦詩後題云寄作詩孫好 其謂

長子正字伯達其子曰者字仲虎後為尚書
竟隸集二十云蕨軒孫後更存改直教而制云諱也者豈惟喬
木懷人者猶及甘棠傳於千古云云後英繫我五朝之望朕不及
見有孫而才宜加政秩之采用示為賢之喜昔賈生為王道履
錦賈嘉之能魏公進忠規眉表親善之烈人門兼用今古所同
其振尔之家声以待予之器使

夢中 其謂在集第廿九行三年庚辰八月先生將至廣州用過韻
寄正字二子詩云大兒牧奴釋四山字孤嶠次子病字醫隱三

折乃粗曉小兒耕且耨得暇為書鏡名重四年丁丑先生在惠州二

月白鶴峯新居成也亦至自畏後四月先生發惠州赴儋州而返也

二子等於白鶴峯独長季子過而行其明年改元既將猶在儋州及

是年庚辰自詔重四年丁丑至今元符三年庚辰凡四年故云四山字

孤嶠謂正字白鶴峯然則此時正字等在惠州白鶴峯嶺亦在惠州

而實未儋州云先生面面相如多歎又實多中對面歎諸老

詩未叙一也故云六衣 公衆筆詩云船不到未如珠海南無杭林此

第四句亦有兩說 詩云典衣一河源縣屬惠州高是杭林所產也

其謂仙履化年既元符三年庚辰正月十二日有天門各廟詩然則

此句以記 言蓋六情ケアリミタハオホキレク朱レ故ニ還シテ

新巢一 旧雨一 言蓋六情ケアリミタハオホキレク朱レ故ニ還シテ

在 朝廷時八玉堂雲霧之底文章万丈波濤之寫又硯之三毛力可令

別 瘴霧中 硯毛筆毛塵ヲ吹テイタワシト 下句言旧雨外キ来レ人モ折干絶

雲落セラシ名モノカトカキクドイテカタル

性牙無用上思(ルカ)モ道理ノ尺餘リ 春水一夕陽 今日本春必死

十廿七之是ヲ思フ 蓋子六人言モ情ケアリ 前日坡非今日坡

甚運カシ三年人日八減三一少中必看字言ハシクナリ 此生 今日本坡非今日坡

天下白第二

此一卷天文十二壬寅正月廿六亥刻書了

前清平泉南之東史性澤の向老六十四齡此誌亦明日

春水一海一

...

...

...

...

...

...

...

...

...

...

...

...

...

...

...

...

...

...

