

110X
422
14



十二

天丁白
寸二
寸三

天下白第二十二

某謂東都吏界百二十李重慶李純同封拜人也其年七年木依合董禮鬼事十三其攻蹈白城河列先詔趣董赴之董馳至軍晨起帳中張教字交旗告吏士曰此旗天子所賜也視此以戰帝實感之士卒皆奮用命

座上復借韻送守嵐軍通判葉朝奉

元祐四年己巳

先生五十四為杭州守時作。是時有羨堂而燕集劉景文作詩先生和之云我老詩壇外鼓旗借君佳句發良時云。本集第十九載之重又用其韻作此篇送葉赴守嵐軍守嵐詳見遺芳

蹈白

宋朔通鑑十二神宗熙寧七年董璪將鬼章教擾河列害使臣張善等又以書誡思主不能思師蕃漢兵六十攻之于蹈白

城鬼章下衆二万餘思主先鋒將王事等戰沒賊遂困河列又圍岷列之道路不通教月。自古蹈白不審

某謂劉刻宋元通鑑第七神宗紀云熙寧七年甲寅二月瞎征寇白蹈城累思主敗死。或作蹈白城。或作白蹈城。未可知孰是。若順先生詩則以蹈

白身優。手。師注以蹈白身為諸左解。為城名。依通鑑。勝說補遺云。經旗言旗被風吹而纏繞。手。注云軍中有蹈白馬。過行師

以。為先驅。續翠日未詳其義。刻楮子按增刊正本過字作過字尤可

弥年 叙云亩半歲詩云弥年其謂仲王二人也。空使 先生之諸子
去眉山以來年之自然在柳丰歲也。亦慕王元直

孟母之童也此一聰則捨什
取王慈妻之意可見矣

瑞草 王文字慶原居眉州青神縣瑞草橋
元祐戊辰三年先生在翰苑作王慶原求紅帶詩

次韻劉景文送戲蒙仲 元祐五年庚午先生五十一
杭州太守作

岳仲蒙仲皆穆父之子也先生之門人也。湘吳十字曲約人
不見江上數峯青一聯也其戲氏故事詳見才子傳戲起傳也
口故比隔江白鷺比字訛作此字非也先生和

長途 戲蒙仲秦少章詩見今集才十九前年
作也
途作道字非也
九子 母也詳見玉篇

同書桂籍天倫 墨点則勝說之或說
朱点則蕉雪之解也
王郎 王子立即七
人之中今已

五字 據言白居易應幸初至京以詩謁顧况戲之曰長安
物貴居大不易及讀至古原草云野火燒不盡春風吹又生於是稱
笑

歎曰有句如此居天下有甚難樂天集此詩題云古原草

勝說云居大字蕉雪云指大之義也凡為儒者可志大矣故云指大
也刻指子謂蕉雪解出於何書未見之或言居長安之大不易乎口
集謂次暇錄云指大指多誤作醋其說有四皆非也止當作指以其

能幸措大矣也大唐佐切載去声箇遺韻才子傳白居易傳云居易
弱冠名未振觀光上國謁顧况况異人恃才少所推可因讓曰君長
安百物皆貴居大不易及讀詩卷至離上原草一歲一枯榮野火

燒不盡春風吹又生乃歎曰有句如此居天下亦不難老夫前言戲
之尔新唐書并東萊十七史等白傳不載此意蒙翁先生詩林廣記
前集才十載復計邊錄云宋夫以詩謁顧光顧况以詩誤カイカン日長

安物貴居人不易及讀至咸陽原上草云野火燒不盡東風吹又生
歎云有句如此居亦何難前言戲之耳予以爲不若下劉長卿春
入燒痕青之句語簡而意盡也

三集 孟子云二三集蒙仲之先祖錢易
辛進士御試亦三題也

介亭戲揚傑次公 元祐五年 先生五十五
杭州太守作

楊傑字次公無為人也。淮西路九州中有無為軍東都夏畧云
傑元祐中為孔部員外郎去知潤州除西浙提臣刑獄卒年七
十自号無為子天衣
壞禪師法子也

籃 籃音藍也。嘉 二巨共。積雪 一本作霧北禪云雪字或作霧可乎
大箒也。無害。上有黑雲白雨如傾盆之句。

此篇蓋自時作也。臨高 真希子先狂。登最高頂。向麾手也。

風回 先生猶在山之半腹。隨君軒 先生亦進步。欲凌最高
頂也。第一句云籃與未

又云軒蓋便韻。破伴。轉運判官也。

次京師韻送表弟程欽林赴夔州運判 元祐五年
先生五十九

杭州太守作。先生建中靖國元年辛巳七月二十八日薨。六十
詳見遺芳。六歲自是年元祐五年庚午後十二年也。

未老 札記八十九。一紀 十二年為一紀。取歲星一周也。
十日老。晁說補遺云刻楮子謂一紀字不知言長何

年至何年。按本集二十五云便長治社休官者。猶有閑居二十年時。坡
五十六故謂自今致仕若與樂天同壽則當有二十年也。樂天七十五而
卒由是觀之則此句亦同意也。言我若未老以前致仕而至七十四五則
當得十餘年也。未老指六十以後。未至七十時分耳。元祐六年先
生五十六去杭州時作三絕句。其一云出處依稀似樂天。敢將衰朽
較前賢。便長治社休官。仲氏 程氏兄弟三人第一程之才字不輔
去猶有閑居二十年。第二程之字字德瑤。第三程之字字
歎林。此仲氏指德瑤。以伯仲分。則德瑤。自塵寰 自字或
即仲氏也。德瑤是時在嶺外。季佛有怡人。分詳見遺芳。

送張嘉列 晁說云此篇二段起句以下十句一段。請君以下五句一段。

其謂此篇四段起句以下四句一段。下平九侯出。處為以下四句一段。

上卷有京點峨眉以下四句一段。又下平九侯出。笑談以下四句一
段。又上卷有厚點蓋手卷側志換韻格也。北禪之段似不穩。手好交
之人直。少年 晁說云此篇二段起句以下十句一段。請君以下五句一段。

着眼也。漢嘉 嘉及郡名。峨眉 評。蓋見隱隱
叢話前集四十二。其謂魚隱叢話後集才四曰。本白云。解道澄
江淨如練。令人還憶謝元暉。至魯直則云。憑誰說與謝元暉。休

道澄江淨如練，王文海云：鳥鳴山更幽。至今甫則云：茅簷相對坐終日，一鳥不鳴，山更幽。皆久其意而用之，蓋不欲以記錄之耳。又禪林類聚十九花部，慈明園禪師頌，吳雲見桃花悟道云：二月桃花處，新弄雲一見，更無親相逢。天道休去，林下何曾見一人。又上方益禪師頌，南泉指牡丹花云：一枝兩枝，千萬枝，金刀擬剪，却離披。不離披，有誰知。自緣今日人心別，未必秋香一夜衰。性二，幸古人一聯用，不及枚年。

誰解道

言世人不解道如此意

登樓

乘若見月登樓則可解道如李

東巖

方輿勝覽嘉州部云：東巖在城東，佛峽山，明木秀有洞，曰東巖。坡詩：一時付與東巖酒，謂此也。

批云自是佳致

先生此篇添得木由二句，實是有佳致也。

送李陶通直赴清溪

年譜等不載或說云：元祐五年，杭州作

忠文

司馬溫公謚文正，范蜀公謚文正，此二大老則李陶之師友也。

蘇李廣平

東都文畧八十九，蘇頌字子容，前

秀列判官李定改

太子中允，除道察御史裏行，宋敏求知制誥封還詞

頭翌日敏求罷詞頭，復下頌，次至李大臨，亦封還，於是並落知制誥

天下謂三舍人，大臨字才元，成都人也。同第五十七宋敏求，字次道，李定

自秀列判官，除御史裏行，敏求又封還其詞頭，始許李通判滿任者

今定自幕職便處以糾繩之，地居恐弗備，同第九十八李定字資深，揚州人也。

幼受學於王安石，擢進士，為定遠尉。秀列軍吏判官，召對便殿，改太子中允，除並察御史裏行。於是宋敏求藉頌，李大臨皆言：選人未有除御史者，不草劄，三舍人悉坐免。其謂宋敏求，信中無廣平之三字，蓋唐宋璟作梅花賦，遂封廣平公，稱宋廣平，今此宋敏求也。

通家

性說補遺云：續翠曰：蘓李自古及配也。刻楮子謂此義言我亦通直，為通家也。然泛言二大老三舍人子孫皆互為通家，亦托乎。

送陳少師簽判赴闕

元祐五年庚午，先生五十五，杭州太守作，見紀年錄。

陳字直，作程也。程之部事詳見遺芳。

賢哉

元祐三年六月，杭州太守楊元素卒于杭，熊伯通交代伯通，羅致而用。程之部望幕中，負裁，江東主指伯通幕中事，指程之

部先生與伯通交代也。不自隨

言伯通既托程之部，而不比久相隨而去于杭，莫敢云：臣恐非歟。見遺芳。

送江公着知吉州

年譜等不載

江公着字晦叔吉州桐廬人也見遺芳

三吳 吳郡吳與丹陽是為三吳即東西浙

佳公子 指江公着昔出嚴光今出江公着桐廬則山川清吳故出如此英才

彈冠

如北禪之解用黃禹之事如舊雪之解用漁父之詞

奉親

江公着知江南之吉州蓋其鄉里而能可養

其親者况江南之山水其意可悅擇也

白粲

其謂皇甫湜房陵縣歷壁記云土沃多稼散粒荆揚揚也白粲謂非女春米也

為刑名此句以指十字或

紅粧

言多

行樂耳

自注云二耳義不同故得重用按小雅黃鳥詩曰無集于穀不我肯穀杜子美園人送瓜詩云委惜如芝草種此

何草皆以義不同故重用也毛詩注無集于穀亦無集止于我穀木之上口不我肯穀不肯以善道字我相也某謂章林新篇云

杜子美飲中八仙歌曰知章騎馬似乘舩又曰天子呼來不上舩一日眼花落井水底眠又曰長安市上酒家眠一日汝陽三斗始朝天又曰

牽鴈白眼望青天一日皎如玉樹臨風前又曰獲晉長青練佛前又曰脫帽露頂王公前此歌三十二句而押二舩字二天字三前字

前字近時論詩者曰此歌一首是八段不嫌於重用韻也 某按子

美此歌以飲中八仙歌五字為題則是一歌也此歌首尾於舩字韻

中押未嘗移別韻則非分為八段蓋子美古律詩重用韻者多况於歌

乎如園人送瓜詩曰委借如芝草又曰種此何草乎三篇押二草字

也上後園山脚詩曰元冥蒼強梁又曰蕩舟川无梁一篇押二梁字

也北征詩曰朝野少暇日又曰吧池卧數日一篇押二日字也藥房詠

懷詩曰不敢墜周旋一篇押二旋字也贈李八秘書詩曰喜異貴朱

虛又曰臺榭楚宮虛一篇押二虛字也贈李老詩曰低堂困矣

廬又曰恩波延揚屬一篇押二屬字也賜汝陽王詩曰誰敢向山

陵又曰丹材茂庶可陵一篇押二陵字也喜薛瑒來冬廷官詩曰浩蕩逐

厚淳又曰誰定握青萍一篇押二萍字也寄賈岳州嚴巴外西閩左

詩曰奉使待張騫又曰志必在騰鶩一篇押二鶩字也子美詩如此

甚多然子美非不有意厚此者蓋有所本也某又送我古詩曰蟻蜂

傷宿但又曰絃悲知柱促一篇押二促字也曹子建美女篇曰珊瑚間

木難又曰求賢良難一篇押二難字也

鐵吳運述祖詩曰殺生蕃魏回一篇押二回字也

又曰南圃詩曰由來竟不同又曰妙善莫皆同一篇押二

同字也又初去郡詩曰豈足稱遠生又曰落遊似所生一篇押二生

字陸士衡擬古詩曰此思亦何思君微與音又曰歸雲雜音二
篇押二音字又豫章行曰遙望江山陔又曰日異無停隕一篇押二
陰字阮嗣宗詠懷詩曰馨折忘所故又曰中路將安歸一篇押二飯
字江淹雜詩曰梅生隱市門又曰是蓋東都門一篇押二門字王
仲宣投軍詩曰帶甲今萬人又曰誠愧代糧人一篇押二人字古人
詩自有体格在子美亦效古人之解耳韓退之贈張籍詩二篇押二
更字二陽字又岳陽樓別竇日直詩押二向字又李花詩押二花字
又雙鳥詩押二州字又永示奏詩押二熱字又又魚詩押二鋪字亭孟
郊詩押二與字又日足可惜詩押二光字自宋天謂林暹君詩押二
房字夢遊青詩押二行字亭元微詩押二夷字出林列路次路次
蓋溪詩押二來字遊博真寺詩押二槃字其餘詩人如此豈用韻者
甚多不可具幸意到即押耳矣独於飲中八仙歌而致惟邪于曉送
江公看詩曰忽憶釣臺飯洗耳又曰亦念人生行樂耳自注曰二耳
義不同故得重用蓋于曉自不必注口三山老人語錄云白樂天寄
劉夢得詩有數蚤白天見之句劉贈詩曰莫嘆華髮于天四
却是人間久遠期雪裏高山頭蚤白沙中仙菓子生 運于公必
有高門慶識守何煩曉屐悲幸免如新分非淡祝君長詠夢熊詩注
云高山本高子門使之高二蚤殊古之詩流曉唐人忌重疊用字如

此今人詩疊用字者甚多東坡一詩猶兩耳字韻亦曰義不
同

送歐陽主簿赴官韋城

元祐六年 先生五十六
類州作韋城在滑州歐陽

主簿文忠云孫今自類列 韋城先生字穎列而送之也注義如此 次公注以主簿

相高

放翁詩曰南京北饌安相高常笑紛二兒女曹此句所用相
高二字義可為勝說所載 蕉雪辭之證尔

續翠辭與北禪同舊雪辭與二老異也

分攜

攜字匪或云雜也

畫舫

題注云文忠云孫次公此注云又蓋祖父之謂乎也然又
注云因醉翁之子蓋以主簿為子以醉翁為父

其冒醉翁有四子曰發曰奕曰槩曰辨如次公辭則此主簿四子
中一人也奕早遊矣雖然有子如題注則發奕間之子也醉翁畫舫
痛說畧 醉翁嘗通判滑州蓋慶曆初也
見遺芳也 詳見 東都事畧本傳

滕上

注云今狐綯也
字作縵非也

三梅相

先生与季默相
長蓋三月餘

寒定步

言今季默赴京師必與小人相寒定步也
追逐也以其與漢比季默也
賢員愚 賢指季默而受

以不遇者為最上邪

須前韻送刘景文

元祐六年先生五十六
穎州作 前韻見本集二十五

白雲

注云子隆
字作降非也

尚書

詳見陸說新唐書百二十九并
列傳八十八有都頭字蓋武

官之長也又尚書法苑珠林云尚書者世俗呼蓋使通稱也
路人不以知劉之風流為可畏也

政陽

本集第一云趙陳西
政陽久矣天人師

復迂

言劉為先生
枉駕而來也

煖熱 冷者煖之言
未問也

一朝

此時季默先去
故先生詩不以云

無季默名則先赴闕可知

送王鍊朝散赴闕

元祐七年壬申

先生五十七

衡山公

先生之文洵也兄漢
指漢為衡山公也

臧否

此一聯与下文
人之一聯應也

擢子

子指王鍊 獲復能有識
蓋已許可王鍊之

胡為

此一聯言便以王鍊為
可也且早未有其効

丈人

一聯謂便之言不可
無効後必有大名也

中郎詩

中郎指便即衡山公是也
蓋漢是先生之姓故云中郎詩
則有大中郎也

父伯父同云外也 某謂此篇未注云伯父為衡山公
知有送行詩蓋漢溫中郎詩之注也和本云伯父二字為注者
名而父字款為公子伯父二字非以注者 便之送王鍊之詩王鍊今
之名先生自注而指衡山公

賤侯而已漢已逝而 願君 指王鍊前所
星移物換也 願君 指王鍊前所
指王鍊前所

送路都曹

元祐七年先生五十七穎州作
路字或作路非也

崔公

某謂東都事界四十五張詠字復之濮州

不喜人拜之有拜之者遂拜之或曰忠定諫不怠

公知益州一日有術士上認自言能煉白金云市末

百兩俾煨一火而成不耗七銖兩云云命以煨之

數全其腹曰文大藥寺殿上公用送寺以酒榷道術者而

絕之曰公幸訪陳搏一見公厚遇以顧謂弟子曰此

人於名利落然無情達必為公矧不以達則為帝王師

公去蜀道一美之實封文字字與僧不希白云候十年觀

此後十年公讓于陳計至蜀人罷市號慟希白為公

設大會商情知府凌策以殺所道文字乃公益像自為贊云

卒則違俗崖則絕物年崖之名聊以表其真因号以幸崖

公口蘇軾書云帖後云張公治蜀用法嚴似孔明

行錄載之愛至今蓋尺而祝之社而稷之也口口上皆言

魚腹叢話前集三十九載此叙并詩界之故意作飯與餘

同也

○遊有閑覽云張來崖在蜀有一幕職官不以為幸崖所孔述獻
詩云秋光却似有情尚山色不如飯與懷云謝而與之彼蓋有
傲而云豈誠心哉筆談言有武人忽作詩云人生本天果何
必買山錢逐棄官飯以最勇決于嘗於驛壁見人題兩句云謀生
待足何時足未足得閑方是閑予深味其言服其精當而愧未
能行也此與夫所憎一日看陳目三年損道心者異矣

送字直

并送

為容

非好氣力治官館招四方直家傑驕奢甚二

十七年堯天子建嗣建使即二人乘小舩入波中舩後西郎脂林奈舩

乍見乍沒建臨觀大笑令人皆死官人姬八一子有過七鞭令益職主擊

鼓師也曰八天姬妾官名也或置樹上久之者三十日乃得衣或髮鋪以舩

梓春師古曰舩者舩也類也善也全及不冲程輒掠耶七日程者作謀也掠官擊也

或綴狼念由畫殺之

佳云毛詩豈天言

鈞春

前漢書列傳二十三景帝

沐謙通厚容

十三王江都 驛王非

口天子

或綴狼念由畫殺之

某謂江都易王名非也。建即易王之子也。建多罪。自殺不得。王号援。
佳誤笑。

先鋒

唐薛仁貴長征遼西。持駿勇。着白衣。木末問。白衣先鋒者。誰。高宗時。元姓。家十餘萬。令馳騎。挑戰。任貴殺三。入。復。口。一本先鋒。作先封。

恨無

此一聯言。元佳句。如秋光山色。兩句。故先生不。恨無。洗。木。葉。之。關。中。山。平。崖。先生自。比。而。惜。

新渡寺送任仲微

元祐七年。先生五十七。類列作先生有。任仲微。

翠被君

左氏昭公十二年。傳云。披之于狩。于。來。狩。也。次于賴尾。賴尾。在。下。蔡。西。使。下。蔡。使。信。子。司。馬。材。自。謂。尹。午。陵。尹。喜。帥。師。圍。之。以。擄。是。也。

使下蔡使信子司馬材自謂尹午陵尹喜帥師圍之以擄是也。

五十六。楚。大。使。復。與。吳。同。故。因。以。偏。吳。南。以。爲。之。援。而。雪。王。楚。皮。冠。奉。復。陶。翠。被。在。趙。國。城。解。豹。蜀。之。以。爲。之。執。鞭。以。出。執。鞭。以。出。教。人。之。口。次。云。曰。軌。後。屬。蔡。列。什。微。所。居。在。蔡。列。故。用。軌。後。故。文。也。

已。翠。被。今。先生。亦。在。賴。尾。春。陰。設。有。雪。故。用。之。文。少。昔。冬。雪。今。春。雪。

○集雪以。今。先生。亦。在。賴。尾。春。陰。設。有。雪。故。用。之。文。少。昔。冬。雪。今。春。雪。

僕遊

此一聯。先生自云也。稅駕。謂。飯。隱。而。休。息。疲。田。蓋。常。刑。荆。溪。之。田。也。之。不。改。以。節。今。此。荒。雞。比。小。人。也。

荒雞

荒雞。雞。之。聲。如。小。人。故。以。前。考。考。送。批。云。不。允。指。末。一。聯。也。

晚角

荒雞。雞。之。聲。如。小。人。故。以。前。考。考。送。批。云。不。允。指。末。一。聯。也。

送運判朱朝奉入蜀

年譜等不載。建安本云。送朱世昌使蜀。勝說。

此篇四段。起句下句一段。夢尋以下六句一段。路穿以下六句一段。若連以下四句一段。

其謂此篇。換韻格。七段。起句下四句一段。我在下四句一段。岷峨下四句一段。夢尋下四句一段。送君下四句一段。不用下四句一段。若連下四句一段。

○集雪以。今。先生。亦。在。賴。尾。春。陰。設。有。雪。故。用。之。文。少。昔。冬。雪。今。春。雪。

○集雪以。今。先生。亦。在。賴。尾。春。陰。設。有。雪。故。用。之。文。少。昔。冬。雪。今。春。雪。

隨我

言雲。變。第一句。照我。言月。變。第二句。我在。

○集雪以。今。先生。亦。在。賴。尾。春。陰。設。有。雪。故。用。之。文。少。昔。冬。雪。今。春。雪。

此一聯受第一句并第三句

我遊

此一聯受第二句并第四句也

岷峨

岷字受雲字
峨字受月字

雲月

青城
岷山

雲又峨眉之月為先生同鄉
人常與側也

枕屏

蓋言
夢竟

和趙德麟送陳傳道

元祐七年五月去穎赴揚州時作五十七歲

三陳

允之類所舍者五人前年西改已赴官今年以五五人數

王孫

宋之子也

宗

雲

麟一作麟

那知有聚散佳夢失欠伸

此一兩句
義日也

我舟

以下二聯扇對
格也所謂隔句

玉塵

記已二月清淮尚春寒有雪洒故云玉塵也

何遜雪詩云時逐微風起誰言非玉塵
有或說云玉塵指風吹淮沙水而氣如雪也非必言真白雪也

某謂或說亦通

尚寄小剪刻

墨魚陸說之解朱
巨崔雪之解也

某謂尚字有意言今已作送行詩別後尚作詩而可寄陳也
前刻二字細可寫淮南之春之義也次公註亦云尚亭云先生自謂也楊列是淮南道故云淮南春由是觀之則陸說之解與次公同崔雪之解在第二

送陳伯偕察院赴闕

年譜等不載之遺芳云元祐七年揚州作陳伯偕名師賜人詳見是

注東都事畧一百五有陳伯偕傳徽宗即位召為殿中侍御史與陳瓘論劉棻京之罪不轉遂求罷去知滑州罷為提點靈仙觀以元祐黨籍論並例例既遇赦並潭州南嶽會真寺高宮振事得罪者語連及師賜削官貶彬州累赦復官卒年六十九

不數

言神宗之文辭高於漢武也口次公注云漢武作秋風辭以文王視之不足云其謂蓋次公之意二句一意諸老之辭則不然

龍騰

古之帝者周文侯武今之神宗其文如意騰虎變之不可加也

狸豹

以狸豹比諸臣之辭不可施且言醜也

揚子云聖人庾別其文炳也君子豹別其文蔚也辨人狸別其文芒

言辨別珠異也。龍騰即龍七乾卦九五爻云。龍在天利見大人。蓋指王者之位。又草卦九五爻云。大人虎變。同卦上六云。君子豹變。見知。先生身臨林李士時。宣作后日。何以至此。先生云。遭遇陛下。后日不齒。老身事此。是神宗之意。當其飲食而傳。物看文字。則內人必曰。此種轉文。字也。神宗忽時曰。亦才。但未及用。李士而上。仙矣。先生哭失考。后與上左右。石皆注。已而今賜茶。此句言我文章。已蒙神宗之聖恩。况於伯備邪。

時咨 尚書第一竟典云。帝曰。時咨。若時登庸。註云。時。誰。庸。用也。誰能成。庶。廢。漬。順。是。事。者。將。登。用。也。其。謂。伯。備。一。策。文。也。妙。語。神。宗。見。之。歎。美。而。發。時。咨。之。言。也。時。咨。之。二。字。即。是。其。言。故。以。此。為。神。宗。之。言。也。

藥石 有。二。般。說。其。一。云。藥。石。二。物。蓋。藥。治。湯。治。灸。治。石。治。是。也。石。也。其。一。云。藥。石。一。物。也。石。即。為。茶。之。謂。也。其。謂。禪。話。以。服。人。食。為。藥。石。謂。非。時。也。

大惠普說第二。因悟先師曰。可惜你死了。不能得語。不疑言句。是有大病。不見道。縣崖撒手。自肯承當。絕後更。更。欺。君。不。得。須。信。有。這。个。道理。乃。幸。有。句。無。句。如。藤。倚。樹。送。問。口。便。云。不。是。一。日。与。客。同。坐。方。丈。茶。石。次。忘。却。年。節。先。師。曰。這。後。矣。矣。矣。揚。木。禪。倒。縮。了。也。

口是時因悟在方丈。大惠与客居。眠飯。光伴。薰瓜。自南來。之後。因悟示。以。有。句。無。句。話。大惠惜。心。之。故。忘。年。節。也。口。此。茶。石。二。字。普。說。非。時。之。義。也。今。先。生。茶。石。二。字。之。義。無。非。此。也。眠。飯。引。普。說。為。茶。石。之。話。柄。

送張嘉父長官

年譜等不載。或說云。元祐七年作。嘉父名大寧。山陽人。詳見是性。今赴縣令。

眼轉 言。駁。才。可。施。也。張。平。子。西。京。賦。云。青。散。擊。於。鞞。下。韓。盧。良。云。講。臂。講。着。以。故。事。應。鳥。又。前。書。注。云。辟。捍。以。皮。為。之。以。辟。其。應。鳥。者。也。

微官 今。已。赴。縣。令。天。大小。宜。治。之。也。先生。願。言。之。也。

次韻范厚父送秦少章

元祐七年。先生五十。七。楊。州。作。

宿綠 先生。之。自。叙。也。西。來。此。一。聯。上。句。受。才。二。句。下。句。受。才。一。句。

一麥禾

見。一。木。

美阿 卷。曲。之。義。阿。即。山。阿。也。黃。子。東。坡。云。讀。魯。孟。詩。如。見。魯。仲。連。秦。少。章。云。在。崑。山。谷。詩。文。悵。然。終。日。殆。忘。食。支。頰。然。

有二漢之風今交遊中以文墨稱者未見此也所謂珠玉在旁竟我形枯也西情山谷詩妙既蹊遂言謀鬼神無一點塵俗氣所恨務高一似卷會閣下禪尚隨在玄妙密裏劉棻村云豫章舍梓百家句律之長究極歷代作制衣之變蒐獵奇骨穿穴異因作古律自成一家雖復字句不絕出遂為本朝詩家宗祖在禪字中比得連唐真二真象黃魯直秦少游張文潛晁充不易之論也見詩林峇即種門四字士此篇幸以三人而文一

離群 言與魯直少游文階本久別離 **逝將** 此句解 **瘦馬** 此句解

李生 某謂李唐元祐三年先生知夏年唐不得第故作詩送之云平生謾說古戰場過眼終連日五色今就范博文而求幸之故相離欽元祐八年次陽叔弼陳伯楷為校理之時唐亦不第詳見師友談記唐不第兩回 **病鶴** 此李唐也前已落第 **贈行** 范博文作詩為秦豈不拿手 **其心不平故以病鶴奇** **少章送行**

解仇 西夏互解仇蓋為侵中國也西夏前年改元天祐氏安四月寇魏河蘭岷廊延等路八月九月又來寇邊

朝那 便地理志縣名安定郡朝那縣故我郡邑也韻會作胡那

潛沱 穿跡而飯休也尚書禹貢云沱潛既道注云沱江別名潛水名皆復其故道文選張平子東京賦云孤介之官雲和之琴劉良註云孤介雲和皆山名生介与梓一介為管梓為瑟

次韻蘓伯固游蜀園送李孝博奉使嶺表 元祐七年生五十七揚州作蜀園在揚出茶一味似蜀故名詳見遺芳

新苗 陸說云次云以為秋日之景然新苗老葉之句似言五六月之景未詳。某謂苗有早晚之稱。苗而其長及未沒鶴必七月也景致也下有老葉浸麻梳杵唱梨來東懸等語則次云以為秋日日之景非可疑也 **北禪** 似言五六月之景恐此餅不可飲

東賢 趙充國傳 **很石** 很故懇切頃用借云貪如狼很如羊認羊

很石 愈幸愈不進先生詩云很石即庭下窻

連娟 共李孝博徒侍傳

連娟 去遠望李之亦赴方

連娟 去遠望李之亦赴方

連娟 去遠望李之亦赴方

連娟 去遠望李之亦赴方

連娟 去遠望李之亦赴方

連娟 去遠望李之亦赴方

連娟 去遠望李之亦赴方

連娟 去遠望李之亦赴方

連娟 去遠望李之亦赴方

門衡是說乾策与萃萃讀之尤相見西北村方問氣家位蜀取句云神吃整旋旋酸肥厚札足雕刻之而而培仍世李封善押韻如足軍取句押大水沙在雲洞皆不及昔後便後日東坡遊蜀園次蘇伯固韻造語全効

復南曼景云東坡初全才以昏謝和聖命以示文忠云云各聖命昏昏云不意後生能達斯理也

也連山顏及也元梅者自臘前始開及春二三月而漸謝鴈者

自季冬始北及春二三月而尚飯故以南枝北鴈指其期也

歸來一聯預述未飯

次晁美叔元祐七年先生五十七揚州作此時有朝命

愈蚪言脊骨堅固猶如蚪螭也相收二說詳我如勝說補遺云統翠一日

過優先生今已出美叔今已更以此出而美其况送程德林赴真州元祐七年先生五十七自揚召還京師

程德林名筠番易人詳見題注與先生同年進士

程作陳亦也唐音同故說矣勝覽真州部作陳德林蓋將錯就

似病似字宜作以字元豐劉寵全篇押一韻似相梁作也

第八句却押寵字云老人妻君如劉寵蓋寵字平考之轉取可翻

赤令次公注云赤令者東京縣令之名蓋東京

白沙此篇十六句唯末一句論今赴真州

甚翮刈能着眼

送符穎叔帥熙河

宋元通鑑卷元祐八年四月

臨洮

出岷洮入河也

元祐八年癸酉先生五十八翰林侍讀
符士作符穎叔名之奇詳見題注
以今我来思為歎
毛詩來微
云昔我往也

批云玩世掌股其氣浩然
前
我矣思子蓋辭字故不為前
批云玩世掌股其氣浩然
前
是楊柳依今我来思雨雪霏霏今字諸本作今字非之口
祝穎叔之來飯而預言之也口戲穆文王仲至取今來二字先生取
我矣思子蓋辭字故不為前

宿師
言西夏兵中國未和親
深入
李陵傳字少卿武帝以有有
廣之風云陵今日聞鼓甚而
氣浩然而溢此篇口戰國策才七梁王云甲需寡人之股掌之臣也
稷之宰輔既淪世莫能云將以不殺為李先生猶有宰輔之才氣其
縱閉金屯而止單于大驚召左右地兵八萬餘騎攻陵且戰且引
南行數日抵山谷中連戰士卒中矢傷三創者載輦兩創者將
軍一創者持兵戰陵日吾士氣少衰而鼓不起者何也軍中豈
有女子乎始軍出時關東群盜妻子遠邊者隨軍為卒妻婦

大還車中陵搜得皆劍斬之單于自將數萬騎擊讀數千人不
能滅陵令軍士人持二升糲一半米
大歸也時冬寒有冰持之備
百五十萬矢皆盡陵曰無面目報陛下遂降上欲殺陵死戰召陵母及
婦使相者視之無死喪色後奉陵降上怒甚單于壯陵以女妻之立
身古校王陵在匈奴二十
秋杜
乘薇遺成後也文王時西有昆
餘年元平元年病死
余三將幸遠成後以守中國故歌乘薇以遠之由車以勞還秋杜
以勤飯也蓋文王為西伯而以服事殷之時也下句以言穎叔之遠師
時節也陸詠之辭如此蓋與毛詩異也又有說今赴之擬河之時也上句
述其連飯下句謂今赴之時如是則與毛詩同某謂或說亦無害也

再送

薛叔怒

師帥熙河即是天子之使者故云使君

九千里

此篇律而有二九字古不忘故手以示我不為十万里行
李白詩匡河也詳見遺若也故云去矣西九千九百里某謂

本邦有誘云九里八町崔三躍王者之侯備千里則不棄蓋自王
城至南都至為十餘里
都護
有行幸故誘如此

西漢書列傳第四十蘇吉舍替人也以卒位長軍數出西域由丁為
郎吉舍為人疆執習外國事師古曰疆力自張塞嘗通西域李廣利征
伐之後初星校尉此田渠黎至宣帝時吉以侍郎由渠黎積穀因發
諸國兵攻破車師遷衛司馬使護鄯善以西南道師古曰神爵中
匈奴平亂日逐王先賢裨款降漢師古曰使入吉相閉吉殺渠黎
龜茲諸國五方人迎日逐王口萬二千入小王將十二人隨吉至河曲頗
有亡者吉遂斬之遂將諸京師漢封日逐王為假侯吉既破車
師降日逐成震西域遂并護車師以西北道故號都護
師古曰並護南北二道故謂之都護
歸來此一恥先生自云其卜隱飯來二字類叔自撫河而未飯也
其時我則可掛衣冠也陶弘景弘字作洪諸文皆作弘蓋音
義同故先生用洪字致東與燕往之押前相通文選古詩同賦亦通
揚雄中泉賦陸韻段押以遺風之音夏遺風馬名
韻府東韻馮字註房戎切坡靈端自無平馮謂馮夷也坡靈押在賦文選
却音馮

送襄陽從事李女諒歸錢塘

南史本傳作弘字韻會燕韻弘字註云音與洪同
年譜等不載之
遺芳云同前作

李女諒字叔蓋錢塘人詳見題注此篇起句下六句一段
歸下六句一段公下四句一段

髮辨張

北禪以厚張兼道引其證甚分明次
云云不知厚誰有智無智可較三重也

文行

文行二字詳命書
而有詳情矣受

文淳字

言先生自今以後
受行

批云自稱公提更好

更好二字
先生自

送黃師是赴西浙忠

元祐八年先生五十八京師作也
黃師是名寔陳良人乃章子厚子

三孫

黃氏即顯頊之後顯頊
黃帝之後故師是為三孫

白首

此一恥有評也
孫顯頊此詩云

不淹時獨黃師是首為提刑今又提刑何耶先生大笑亦作詩送之
故云綠衣有公言墨蹟刻於奉化東武

范石開破使放翁作坡集註夜宿不肯而為難事引以此一恥等
詳見放翁之叙劉批云自看吾意豈論人知劉亦指此一恥也

今日替

二說詳見次云
且載遺芳

看之則平生所
知之王妙儀也

吾有

蓋指謝仲適也

人北

人指敏仲馬字宜作雁又作自

送曾仲錫通判如京師

元祐八年先生五十八定州作曾以冬離定州

京霜月苦

樂夫詩霜歲月苦欲明天李華古戰場文云月色苦霜白

曉出

定州迎北虜故提軍如州

孫

夏之中與主才東城東泥復高之跡封女子曲烈于節周末宮戚節太子至性魯去邑有曾氏故以曾氏為王孫口省邑字作下也口節字去下則

左援

定州有兩位而曾其一也先生為太守坐味其間曾今赴京師決事而明年春可來故定州未一聯

僕夫

曾之僕夫為先生可催曾之定也蓋北禪二段見脛說其也列之來飯必明年春水歸時故謂此篇歌行體而換韻起

次韻和錢穆父送別并求頌逸酒

年譜等不載遺芳云同前作

先生元祐八年九月出赴定州冬到任時穆父在京師作詩送先生行先生左定州而其韵急就穆父求頌逸酒事林廣記頌逸酒卷也法頌逸祠祭麩小麥石磨白麩六十斤分作兩棧使道人頭地麻

飯入下頃

藥白木三四半川芎兩白附子半兩瓜蒞一分木香一錢半通人頭十六分地

藥白木三四

半川芎兩白附子半兩瓜蒞一分木香一錢半通人頭十六分地

頭十六分地

座八分一名鍊母藤前作山麻此字思說

鍊母藤前

作山麻此字思說

是也都督太守

青齊

青州之齊地即并郡也此一聯述求雨之意矣

次韻李端叔送保倅翟安常赴闕兼寄子由

紹聖元年甲戌四月十二日先生五十九定州作

中興... 道... 三任... 白髮... 昔叔姪故事... 而子... 由... 先生... 取二人也... 紹聖元年先生五十九

三任 故國之邦人定可招我之謂也

次韻王雄州送侍其涇州

名城 涇州是名城

追餞正輔表兄至博羅賦詩辱別

秦閔 次公臣似

洞山 洞字訛作相

王牀 類前

惟要 謂其腰

秦閔 次公臣似

秦閔 次公臣似

秦閔 次公臣似

秦閔 次公臣似

秦閔 次公臣似

秦閔 次公臣似

秦閔 次公臣似

秦閔 次公臣似

秦閔 次公臣似

秦閔 次公臣似

秦閔 次公臣似

秦閔 次公臣似

秦閔 次公臣似

秦閔 次公臣似

白髮 昔叔姪故事... 而子... 由... 先生... 取二人也... 紹聖元年先生五十九

追餞正輔表兄至博羅賦詩辱別

名城 涇州是名城

追餞正輔表兄至博羅賦詩辱別

秦閔 次公臣似

洞山 洞字訛作相

王牀 類前

惟要 謂其腰

秦閔 次公臣似

秦閔 次公臣似

秦閔 次公臣似

秦閔 次公臣似

秦閔 次公臣似

秦閔 次公臣似

秦閔 次公臣似

秦閔 次公臣似

秦閔 次公臣似

秦閔 次公臣似

秦閔 次公臣似

秦閔 次公臣似

秦閔 次公臣似

秦閔 次公臣似

道... 三任... 白髮... 昔叔姪故事... 而子... 由... 先生... 取二人也... 紹聖元年先生五十九

次韻王雄州送侍其涇州

名城 涇州是名城

追餞正輔表兄至博羅賦詩辱別

秦閔 次公臣似

洞山 洞字訛作相

王牀 類前

惟要 謂其腰

秦閔 次公臣似

秦閔 次公臣似

秦閔 次公臣似

秦閔 次公臣似

秦閔 次公臣似

秦閔 次公臣似

秦閔 次公臣似

秦閔 次公臣似

秦閔 次公臣似

秦閔 次公臣似

秦閔 次公臣似

秦閔 次公臣似

秦閔 次公臣似

秦閔 次公臣似

白髮 昔叔姪故事... 而子... 由... 先生... 取二人也... 紹聖元年先生五十九

追餞正輔表兄至博羅賦詩辱別

名城 涇州是名城

追餞正輔表兄至博羅賦詩辱別

秦閔 次公臣似

洞山 洞字訛作相

王牀 類前

惟要 謂其腰

秦閔 次公臣似

秦閔 次公臣似

秦閔 次公臣似

秦閔 次公臣似

秦閔 次公臣似

秦閔 次公臣似

秦閔 次公臣似

秦閔 次公臣似

秦閔 次公臣似

秦閔 次公臣似

秦閔 次公臣似

秦閔 次公臣似

秦閔 次公臣似

秦閔 次公臣似

白髮 昔叔姪故事... 而子... 由... 先生... 取二人也... 紹聖元年先生五十九

追餞正輔表兄至博羅賦詩辱別

名城 涇州是名城

追餞正輔表兄至博羅賦詩辱別

秦閔 次公臣似

洞山 洞字訛作相

王牀 類前

惟要 謂其腰

秦閔 次公臣似

秦閔 次公臣似

秦閔 次公臣似

秦閔 次公臣似

秦閔 次公臣似

秦閔 次公臣似

秦閔 次公臣似

秦閔 次公臣似

秦閔 次公臣似

秦閔 次公臣似

秦閔 次公臣似

秦閔 次公臣似

秦閔 次公臣似

秦閔 次公臣似

朝行此一駟，述鮮于。方輿勝覽成，都部云石犀。去城三十飯。

飯，羅可如星心。五里犀浦，太守李冰作五石犀。

沈江以，體水拖。又云李冰秦昭王時，厚守冰，祁作，磨碑云冰房。

蜀鑿離堆，遂捍水以溉。所及常甘，旱年西人植之，因言冰身與水。

拖闔，不勝死。自是江牙，暴流蛟蜃怖人，恬以生故，侈大房。

殿，歲較手，羊豕雉魚，伐鼓築，各備傾，數十列，人奔走，鼓。

燭紅，以撰，托神，口陸放翁詩云石犀江下春波綠，金房橋邊夜。

駟馬，勝覽云橋次有送容亭，司馬相如亭，題柱云不乘駟馬車。

不過此橋。

送邵道士彥甫還都嶠。元符三年庚辰先生。

六十五北歸作。

方輿勝覽四十二容州部云都嶠山，寰宇記在番禺山，上有八。

峯，曰鬼子，身數八，思堂，雲蓋，香爐，仙人中峰，丹竈，而八思堂，身秀。

視，諸峰最高，有南北，兩洞，俱有石室，南洞寬坦，中刻浮屠，大像。

儀制甚古，北洞差狹，為星壇，凡八二洞，崖爽，天造地設，非。

它，洞穴，幽駭，一此，慶，衡志云三洞，天不以下，桂林，又。

容州有，迎富亭，與滄浪亭相對，容俗以二月二日為迎富。

節，因以迎富，名亭，又有句漏山，其岩穴多，句曲，而穿漏，故名，相。

傳，葛洪，奇，於煉，于此。

事林廣記前集，仙鏡部云三十六洞天，第二十九都嶠山，匡云。

同，周回一百八十里，云百里，名實玄，一天一界，仙者必經由。

此，仙山，在容，是番禺。

許邁，此句受少，而寡，故之句，後，陸說或說云，言少姪，彼此，誤前。

無利名，無酒，二，且共，無言，其一，則無，而則，全云，有，民俗，相從。

而遊，宴，其一，則，全無，而乃，亦，送，人，而，不，以，忤，也。

目，較，手，亦，未，了，因，况，十，日，相，隨。

則，豈，非，万，劫，因，邪。

送仲素寺丞致政歸潛山。已下拾遺詩，勝覽四十九。

安慶府，有潛山，一名潛。

嶽，在懷寧，西北二十里，魏在慈，居此山，有鍊丹房，事林廣記前。

集云三十六洞天，第十四潛山，高七千二十丈，洞周回八百里，名天。

柱，曰玄，天在慈，真人鍊丹，得道處，即宋聖祖上靈，高道。

九天，司命，大帝所理，在舒，外懷寧，縣。

山谷在舒，外，是潛山，閣詩云，謀老海棠，棠上王翁，主簿。

舉菴皆舒列之事也勝覽鬻作啓

七十四

傅素今年七十四

彭城

下有事年四十一語先生雅寧七年甲寅三十九居杭州通判而以

事在常間六月還杭州九月移知密州十一月三日到任則昨字以列之時彭城是保列也先生嘗於彭城子仲素令坐然不知保列以前不見先生之在彭城也嘗十年丁巳先生四十二五月到保列元豐三年己未先生四十四二月去保列由是觀之則彭城年四十不通貫故保列之大守以不於彭城而三日與仲素會歟有或說云仲素官保列自保列彭城而過先生於杭州相苗三日也

丹青

北碑云道書大抵其字丹青又一本青作畫

沈迷

言我尚沈迷于人間而自棄其術

髮蒼

言棄廢其術而不用之由味其術其術末年已四十改名髮蒼及髮尚蒼是是其驗也自今始求其方可救衰也

鬻名而相穎濱集引此詩而載首之四句潛作鬻居作君其謂逃者也勝覽尉及部鬻皆作潛蓋鬻與音同見韻府

元祐七年先生五十七在揚州有次韻蘓伯周送李才博詩見本卷

送蘓伯周劾韋蘓列批云佳是好詩第去蘓尺

尚遠

遠字和本作遂非也言雖劾韋不及韋尚遠也韋詩不用故事而警聳先生劾之而已此八句不用一事九坡否

體者一句用數事又韋詩有聯腰聯不必對也以五言為本韋蘓列事全椒山中道士詩云今朝郡府冷忽憶山中客同

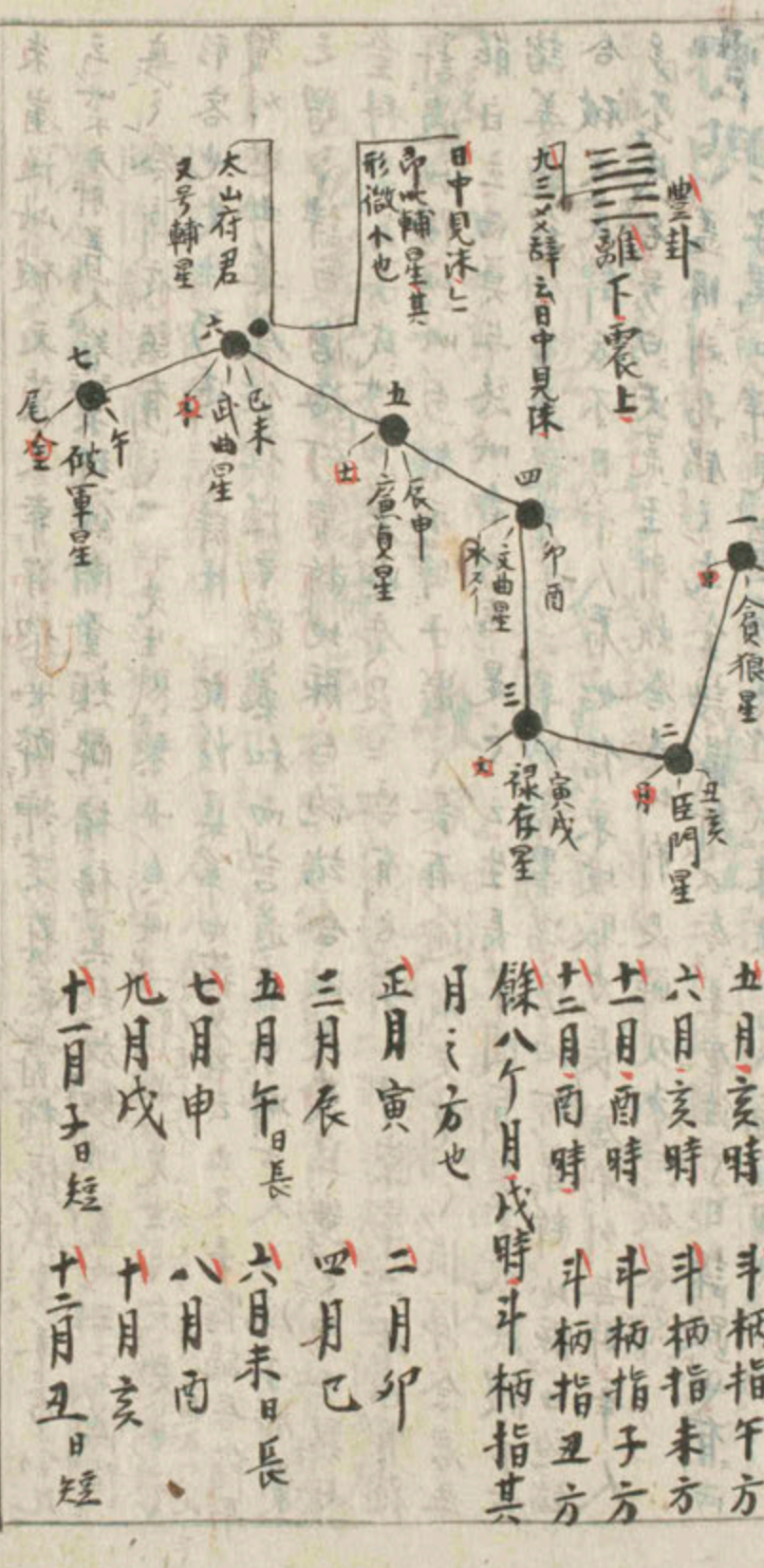
空山何處尋行迹先生和韋蘓列詩云一盃酒遠酌抹薇客遙知獨酌罷醉卧松下石幽人不可見清嘯問日夕軒戲菴中人空忘李無亦許秀周詩話云韋蘓列此詩東坡用其韻日寄語菴中人

云空山無人水泠花間此八字還許人再道否某謂許表用云蓋絕唱不啻和列批意亦同又有先生效韋蘓列詩云弱羽業林在一枝幽人蝸舍兩相宜樂夫長短三个首却羨韋韋中五字詩

漁隱叢話後集第九白采天云蘓列歌行才麗外頗近真詆其五言詩又高雅閑澹自成一家今之集筆者誰能及之然當蘓列在時人亦未甚羨重必待身後然後貴

日中見沫豐九三緯以沫為輔星易理皆十遠之向亂八縱一垂人住十トモ不可用

北斗七星之面



熙寧四年次柳子玉過陳絕糧散又次柳子玉此妙紙帳韻同六年先生在杭次子玉雪詩韻月七年鶴林金山唱和詩有

送柳子玉赴靈山

山在上饒西北九十余里有七十二峰尔名靈執寫山為列之鎮山家峰從胥天未固勢力迤邐從北來列宅枕其趾口事林廣記前集載七十二福地第三十靈山在信列口蓋赴信列之靈山也

真君殿

北禪云以下二句或云觀主蓋指柳子玉手或別有主人手恐有故事歟又胜說補遺云何時夢入真君殿此以下二句續翠日坡自言也

和董傳留別

莫宗治平元年甲辰先生二十九十二月自鳳翔任滿還時作

鹿絳

漢書絳字雁嬰本口言或鹿絳或大布以是累一身雖

批云未娶未第能亂人意

批者看此詩可謂美矣物又或云傳未

擇婿車

第未娶而卒看者屬之亂意乎刻楮子謂董今赴幸耳然未第又未娶之先因此二句以亂意乎蓋指腰聯歎

和沈立之留別

熙寧五年壬子先生三十七
杭州通判作非留別之即席和之而後和

之沈立字季子字叔與先生同官召為審官西院
先生自註云去時余在詩院蓋去之去叔時先生尚在叔之詩
院也詩院試事人處

施宿年譜作沈達字文通萊東即任為越杭二州之太守
詳見東都事畧七十六

而今

此一聯解

夢裏

北禪云去時我在詩院唯青
鏡鼓送行然不敢親臨離送空夢中

共杯而已口某謂主即為叔之字而相去豈無臨送而別蓋如
夢中次韻代留別年譜等不載之續翠曰留別二字與常異
手蓋妓女惜別有相留之

相共執之孟實非夢中執之孟也忽之二字者離送忽之謂如夢中也

百姓西

某謂丹陽集云寰宇記載而施事云施其姓也是有東施西
施家故李白詩自古有秀色而施與東鄰而東坡代人贈別

乃云絳蠟燒殘玉笋飛雜歌唱徹萬行啼它年一舸鴛夷去記取
儂家旧姓西豈為韻所牽耶

留別金山室覺園通二長老

熙寧七年甲寅先生三十
九去杭赴密州時作

未肯忙

暮二長老故也口第一二句僧舍而
展詩賓客其儀分明

子由自南都來陳三日而別

元豐三年庚申
先生四十五

子由四十二是時謫居筠州也口子由是時為筠州西稅官
此篇先生憤發自見于詞也

欵啓

在子疏孫休是寡識少聞之人應須欵曲啓教其事云云
林希述匡小孔竅也言所見之小也詳見蓮生篇

批云出獄兄弟初相見耿之不裏如此

此生出獄說施宿年
譜云元豐二年十二

月二十六日仙溪紀年錄云十二月二十四日得肯二十九日受勅何掄三

雍年譜云十二月二十九日遺芳云十二月二十四日先生出獄詩叙
本集在云十五日二十八日諸說不同故并錄口某謂二十四日有可

出獄之聖旨

二十六日出獄二十八日受勅以先生叙為正說紀年錄以受勅之
明日說之益者中始傳之故乎去獄後受黃州安置勅余似不可
為同日然未見正說依有諸辭而枉議之

過新息苗示鄉人任師中

元豐三年庚申先生四十九
赴黃州途中正月作

某謂任師中雖卜隱於蔡之新息縣此時守澠州而逢使者程
小甫之譔而對獄未得故新息故先生苗示此篇苗示蓋苗題
之義示之字亦有深意諸老之解似不考先生自註也
秦少游作任師中墓表云元豐中某知澠州使者譔奏云西南
第過江安時不特掩擊乃逐儒生講書疑有私謁朝廷疑之
乃先使人下章於他郡各躬竟所考未以具而公卒時嘗
進者以公既沒下使者道地看公之子大防三諷關上書陳
冤獄狀之不取敢使使者竟免大防即仲微也
任師中元豐六年卒先生作挽詞蔡州有閱世亭先生元
祐七年春在穎州作閱世亭詩贈任仲微詩中及父之事
卜居 先卜居而忘故鄉 蔡之風土甚
豐畱故也 **山半紫** 此一聯
居之佳境也古句云

祖師心中鍊牛
杌相光疑暮山紫

知君坐受兒女困悔不先飯弄清此

某謂是所云苗示二字于此一聯并見則可矣
上句以述使者程心輔之譔奏也
而其意忘故鄉我未有卜居而迂諂必可寫黃之
僧寺故抑念不不得掃除附信書可煩愛耳也 **性** 雖不及

未有年

蓋用 却下

却一字可着眼言我抑念未息雖然新
息之風致今見之則高勝故園却下

批云開口別

先生出獄以後
咸既開台則別也

別子由三首無別遲

元豐七年 先生四十九四月去黃
欲往汝之時途中入筠州訪子由作

數詩苗別詳見施宿題註
三首其一寄以遲

子由之婦子也似非先生之題編者記之
批云兩語漸俗 風裏雨中之一聯指之為兩語

批云兩語漸俗

言近世俗之語也

三年

元豐三四五

先生至黃子由在筠而音問往來百書而

六八三年

唐字蓋磨龍先生之圭角義歟

洛陽 施宿守都梁得東平康師五元祐二年三月刻二種公所

年余自黃進世往列子由於籍作教詩苗列此其一也其後云重七

浴而此意未忘因康君郎中飯浴書以贈之元祐元年三月十日載

書卜築集本作下宅想見茅簷集本作遥想第軒今皆指刻石

師孟醫士能刻兩公簡札托名不朽有足喜者遂得刊以正集本

三字之誤遺書已 **卜宅** 施宿義以刻石作卜築口續翠云蓋先

載今別以魚之 **送想第軒** 施宿義以刻石 **兩**

此地未必可如阻造起於水南也 **雙鵲** 此一聯蓋寓言向述可合面之兆

先生不肯阻造之隱南復去也 **書隨** 先生在此則

翁飯隱 此一篇 **不知** 此一聯朝世而 **初別子由至奉新作** 元豐七年先生四十九先生去

奉新在洪州江西路十列之中有詩列洪州詳見勝覽十九

雙鵲 此一聯蓋寓言向述可合面之兆 **書隨** 先生在此則

而迎 **號淺瀨** 某帽先生未時之路有橋而不知其新有激而

步不能進橋亦斷敗傲亦悲矣 **既曝** 詳見

一七身難愁之具 **東府雨中別子由** 元祐八年冬而先生在翰苑將赴定

是時任門下侍郎在京師先生五十八子由五十五

三年 東府庭下梧桐 **前年** 元祐六年辛未先生五十六在杭

職數月以回職知穎州八月去京師見世 **去年** 元祐七年壬申先

部尚書陳翰林侍讀李士 **今年** 元祐八年癸酉先生五十八九月

九月至京師詳年譜 **折梧** 召氏春秋周成王與唐叔虞燕居援

紀年錄云冬十月二十 **重來** 此一聯亦子由向

三日到定二說不同 **故** 先生暗

梧桐蓋兄弟之故事

苗別廬守

元符三年庚辰先生六十五北飯是年秋
苗別廬太守

編翟以直豬墜塗以塗之

往云取豚若髀到之小

餅或猪或餅是儒者之風味以之備廬守

縣心知故合浦人常可

好在如北神解則此一聯受小餅之聯

蓋幸以猪以餅以餅結此篇也

王子直去歲送子由北飯

建中靖國元年辛巳先生

至永和情都觀雷別王子直七字作之非也至原字子直韻上

即古處及也有韻水去山昂元符三年庚辰子由六十二會微

東即位徒居承只皇子生復徒出列此篇第七八句與常例不

破表

先生自此藉秦之黑

鄒游

顏魯公之使者希列也鄒

敬送先生之行也

解舟

以賀緒先生自此

歸舍

謂王

聞道

以下四

朱壽昌即中少不知母所在云

熙寧五年生子

通判作朱壽昌字原叔楊州天長人也父巽母劉氏巽字京兆

出劉氏庶叔生數歲始飯父家蓋劉氏不相持去也見遺芳

東都事畧百十七年行傳云朱壽昌字原叔父巽真宗時為

工部侍郎通判河中府壽昌生七歲父守長安去其

母劉氏嫁民間母子不相知五十年壽昌既仕而念母之不

復也四方求之不已既會罕御酒肉與人言輒流

涕以厚屠法灼臂墜頂刺血罵佛經冀遂其志撫寧初

棄官入秦朱家人訣誓不見母不復還行次同列得劉氏

時年七十餘矣由是天下皆知其孝壽昌始以母故通判河中府迎其同母

弟妹以飯居數歲母卒歸終喪明有白鳥集其墓上

樹其弟妹益為買田居其墓前宗族尤以恩意嫁兒

弟孤女二人葬其不能葬者十餘喪蓋其天性如此後知鄂
列代還以金籍年七十得提奉崇禧觀卒于家

批云頌挫悲喜妙

專指喜極無言淚如面之句蓋受前
三句之意已盡悲喜妙也

嗟君 是亦長篇一體 不羨 此聯蓋先
生之意也 金華 以下二

其謂換韵格五 嗟君 是亦長篇一體 不羨 此聯蓋先
生之意也 金華 以下二

大婦 佳云何歲云云 將軍 佳霍光傳父仲孺云光
傳父三字久其如也

批云此詩古意如史贊一二 蓋指長陵
賢陳述古弟事生子 七林外通判作

東都華畧八十五陳襄字述古福州假官人也出知陳抗二足入知

通進銀臺司述古把密直學士無侍讀卒年六十四章無傳

述古是時為抗守批云章度章下只此句是璋言先生此句璋字而可
也 弄鹿章 某謂魚隱兼話前集四十一載細素雜記云西唐書

名時者尤已心大常少抑善度妻誕子林甫甫手書慶之日聞有弄
鹿章之慶客視之掩口故東坡賢人生子詩云甚極去厚湯餅客却

愁腊寫弄鹿章書蓋此也惜乎新史不載其事也

唐章頭回眼目璋字註云半圭曰璋毛詩曰載弄之璋璋蓋男
子誕生之祝語也林甫誤作鹿章字先生將錯就錯也故刘批云

此句是璋言用璋字則可也口又弄及二字出毛詩註云女生三日
弄之璋及明其執勤也弄及蓋女子誕生之祝語也及字非及砥

婦女之所用物也 參軍 陳事是述古之弟故此王揮力之弟
新婦一句中對下句阿大中郎蓋指述古一人而已

樂全先生日以鐵拄杖為壽 元豐四年先生
四十六歲列作

此句是璋言用璋字則可也口又弄及二字出毛詩註云女生三日
弄之璋及明其執勤也弄及蓋女子誕生之祝語也及字非及砥

七年

元祐元年丙寅哲宗

圓蒼

次公注詳見遺芳是時天子却金

損天也天子之封境直以五嶽

相易

北平國註見遺芳蓋易之音改

東南也。且云西夏又姓星云

迴書

書是天子之

雨

需卦之為雨解卦之為雨

民言

注云禮記坊記禮記上

無色

註云上天之載

斬年

北禪解云不殺物則可以得壽考

豐年

無心

此一聯李仁君之德

債債廟

此一聯李朝

批云典重嚴密不多不少

野而結一篇也

次韻王仲至喜雪御筵

元祐七年先生五十七京師

未集

蕉雪點蓋不取次公之辭也某謂蕉雪之點可欽集字

裹白

先生五十七裹白之語不虛

批云極似制作

此篇之作自

表第程德孺生日

元祐八年癸酉先生五十八翰苑作

蘓程

先生元祐元年在京師送程德孺知楚州

甥舅

甥是程也

壽骨

注云中表中是

活萬人

某謂宋朝宋庠字公序初

曰小米當魁天下大宋亦不失前名後十年大宋又遇之遂僧曰

子由生日以檀香觀音像

紹聖元年甲戌二月二十日定

何掄三種年譜云仁宗至元二年己卯賴濱先生十生於是年二十

月二十日亥時諱轍字子由又字同叔口蓋以此三物寄子由
新命予字諱既此篇栢果体而二十一韻

旃檀

以下四句述

老臍

臍如小瘻人逐則自投高岩季瓜別
出臍香款批款尤拱四足保其臍西北

一燈

蓋謂火而已

卯君

卯君已卯諱故先生多有

栢故香結

又送王定國詩云憑送與尔

卯君

卯君已卯諱故先生多有

君看持是香壽以子由

已卯生故東坡有卯君

卯君

卯君已卯諱故先生多有

君方

子由今為

散心

蓋謂心之散

俱君

君字見道芳能

應已聞

言先生之知見香此觀大士應已聞也子由可

散心

蓋謂心之散

俱君

君字見道芳能

借前韻賀子由生第四孫斗差

紹聖四年丁丑先生

斗差

紹聖四年丁丑先生

斗差

紹聖四年丁丑先生

大五卷在之題云次韻子由浴罷詩云理髮个梳淨風蹄勝
陽沐又云榜巖在床頭妙偈時仰讀

子由是時在雷州五十九 第四孫蓋運遠之間子由有
四人之孫先生有五人之孫故此篇有孔子語并以幸之也

幽憂

在子新篇諱王才二十八云竟以天下讓許由不受諱

幽憂

在子新篇諱王才二十八云竟以天下讓許由不受諱

朋來

復卦辭云復亨出入无疾朋來无咎何也曰方一陽生來有明類必

朋來

復卦辭云復亨出入无疾朋來无咎何也曰方一陽生來有明類必

兌下坤上

復卦

震下坤上

復卦第一男臨卦第二男

震下坤上

復卦

震下坤上

復卦第一男臨卦第二男

震下坤上

復卦

震下坤上

復卦第一男臨卦第二男

震下坤上

復卦

震下坤上

復卦第一男臨卦第二男

某云方里翁不知卦名之說於易理未結此抄本處所引易者皆十指漢唐也不削之不能多

注云房其有四男故使火非奉臨復蓋子由有四男之孫故解此無官北禪之解此一聯

指子由亦是時子由雷列衍汝蓋言上之潤流孺字佳

無害欬之遷客也迨似我蓋斗先則進之

子由生日年譜等不載或說云子由在雷列

好惡天竟出遠非難知其以好有陰隲尚書洪範有之周

天道也當善惡未定少忍天定則必勝人言君子季氏

間人家而必勝天者也觀過子由生而仁故觀人之過

蘊老泉有子三子孟景先仲先生觀過而能知君子小人其實觀

季子由故指云季氏懸磬磬也磬通左氏註謂資糧懸磬懸磬

以黃子木拄杖為子由生日之壽元符元年戊寅先

口黃子木詳遺芳子由五十五在雷列

孔光前漢書列傳五十一孔光字子夏孔子十四世之孫也明經季居云

伯始後漢書列傳十七年歷事成哀平三朝上賜靈壽杖飯老于家

靈後漢書列傳十七年歷事成哀平三朝上賜靈壽杖飯老于家

天材林字和本先生指子批云雖是小題亦屬創造

極是其述黃子木亦造意着述妙極是元豐四年十二月二

十日云東都事畧六十一神誤字子正謂對大言曰夏國無人東常

撫副使將表駭制軍次終復城諸將出塞朝廷罪謬輕出余還

師延安令駭王中心制夏人聚兵于夏列謬自終復城出塞

至來脂城夏人望守三日未下賊以八万象來援譚大敗之捷
書閱神宗大喜遣使撫諭曰昨以卿急於咸熙或安進者一方
夏人欲俾手中正節制進止今乃能功先諸路朕甚喜焉宋元
通鑑元豐四年辛酉秋七月詔官者李憲令陝西河東五路之
師討之神諤李憲等言李憲見因大幸征伐此千載一時也
遂召譚至大言曰夏國無人東常孺子性持其臂而未耳
帝壯之以譚有經略每使孫固諫曰幸以兵易解禍難必全
乞請志其罪度伐之分裂其地其首長自守帝笑曰真鄙生
也譚再固曰孰為陛下任此者帝曰朕已屬李憲固曰伐國
大事也豈可官者為之則士大夫孰肯為用帝不悅他日固
又曰今五路進師而無大帥就使成功兵必為亂帝曰大帥
誠難其人呂公著進曰問罪之師當先擇帥之既無其人
呂公著已曰固曰公著之言是也帝不聽九月李憲敗夏人于西
市遂復蘭州神諤大敗夏人于來脂降其城劉昌祚敗夏
人于唐磨陟陞冬十月高遵裕復通遠軍之曲既敗夏人于
安定堡
十一月高遵裕之師潰于靈州神諤之師潰于東家平云五路
官軍潰還在十二月

某謂神諤願兵入界殺西夏六万餘人蓋在是年九月先生
在黃真十二月二十日見陳季常之書報之是年十一月十二
月五路官軍悉潰矣詳見宋元通鑑元豐四年神宗紀指李
五路師潰後元豐五年神宗曰李憲已有備彼官者能是死
等獨無意乎唐平淮蔡之唯張度議今乃不出公矜之而出於
周官朕甚恥之李禮曰淮西三州耳有張度之謀李先類
李想之將然猶引天下之兵力而後定今夏氏之強非淮
蔡也憲才非度也諸將非有先類李想輩臣懼無以副聖意
是蓋神宗欲再伐夏故本禮言如是也此後官軍伐夏或捷或
敗萬民不得安居也叙云獲馬六十二匹字記作四非也
乞 西夏之一種也
陰 蓋指
將軍 無定河 陳陶詩云可憐無定
河也音循是春閨

言西夏之地已入手無卒土之草木不帶帝澤也某謂陳陶
隨西行詩云誓掃匈奴不顧身五千貂錦喪胡塵可憐無定河
後魏每戰克書帛于漆竿上名露布也世說相宣武征鮮卑突表榮作露
布倚馬手不輟筆俄成七紙之口某謀東都夏思百于官者侍李憲字子範

開封祥符人也神宗問罪西夏余五路出師襄頌下澠河無秦風建大
旗鼓節旛諸軍過賊破之云由是觀之則此篇第一二不獨裒
神諱亦并言李實也

批云二丈佛八尺龍脊奇八句俱佳惜不全見註所引擇情
或不見其全

獲見章二十韻拾遺篇 鬼章事畧見遺芳
某謂宋元通鑑哲宗元祐二年秋夏人寇三

川注東師敗之西蕃河里背誘鬼章請直結據洮州以叛神諱也
衡衡之子諱弟也執之飯于京師云由是則此篇元祐二年秋作也

載送陸既補遺云按見詩十七生民篇云實覃實討厥志載路
注曰路大也刻指子謂如此則坡此句難解又按新註云載滿也滿路

言其色之大也坡亦言託歌也滿道路也朱熹新注出於坡後則非謂
以右稷人生之也毛詩云車長也許大也却注云車坐也許張口也

新註為詮蓋坡說生民篇厥滿路一句不用曰注故今亦於此句云尔
耳某謂尚書益稷篇云乃賡載歌曰元首明哉孔安國注云賡續載

成也先生此句載字亦訓成可致訓滿無害也

蕭條注續字說又死
晶光晶字說羌情續翠云以下二句若故鬼章則羌夷不
可有報復之情也然則于戈自息而邊將亦

不可矜驕也口某謂北禪之解防字意尤可也

太夫人以真香生日置酒云拾遺篇

東都事畧百十六文藝傳晁補之字无咎七歲能屬文藉門四
季士秦觀張耒晁補之及黃山谷也補之卒年五十八有難助
集一百卷太夫人即無咎之母也

壽樽壽樽蓋祝酒和
李壽作壽非朋簪易豫卦三三
坤下震上三三
九四之辭云勿疑朋
盍簪注云朋類自當
取取聚髮也又

合聚夫欲上下之信唯至誠而已簪聚也簪之名簪取聚髮也又
有異說云盍合也簪疾也連也某謂先生此句朋簪二字可訓朋聚

即君指无咎也无咎二字出易
故才一句取朋簪用之

天下白第二十二終

東坡薨在宋徽宗建中靖國元年辛巳七月二十八日至
本邦文明十四年壬寅九月三十日也

天下白第二十三

和子由踏青

嘉祐八年癸卯先生二十八
鳳翔作子由二十九侍父老獲在京

春風

繞翠云冬常雨雪到春
其謂土漸乾塵微起直
道人行時欬也

道人

注云積十年報
其史云其

謂報字不審若
作暇字則可欬

如磨

磨字或作磨口
似要以此磨為磨
又磨唐言其真韻通則作

磨字可乎刻楷子記
磨字手

批云妙處不類和韻

此篇述踏青之事語意
噴而不類和韻

增刊見
遺卷也

和子由既昆虫市

同前等
詩也

子由在京師想野回之事作踏青
蚕市勝覽三十三成都部云成都

古蚕叢之國其民重蚕事故一歲之中二月望日
於其所者号蚕市五月望日號南香茶於觀街者号茶市
號南器用者号七寶市口蜀王蚕叢祠今味有青衣神在聖壽寺
養蚕作金蚕數十家給一蚕後聚而神給瘞之以上為蚕墓口

南史齊永明間始與王第銘為益判判文於州園得古冢有金
為黍數斗銘一無取復為起冢且立祠焉口又詳題注

秋

先生和王定國詩云敲米春博紙
秋華和秋鐵竹管蓋以秋華秋所制

自金山放船至焦山

某謂方輿勝覽第三泗州部云金山在江中去城七里唐李尉
鎮潤及表名金山因紫雲院開山將全故名山前有三島石
屏林郭璞墓按唐書韓滉傳建中之難陳少游在揚州以甲士
三千臨江大閱滉亦授兵臨金山少游對則是建中之時已
有金山之名非始於李尉也政和間常以金山龍遊寺改建神
霄宮汪表章記云父老相傳先唐時常以爲龍遊觀已而爲浮
屠氏所有者步二百年周洪道雜記云在江口江心上有龍遊
寺登妙高峯望焦山沙門皆歷之此山大江環連每風四起勢
欲飛動故南朝謂之浮玉山別有山島相傳有郭璞墓大水不
能浸下元水府亦在此該云金山二巖寺焦山寺黑山口楊誠
青暇登金山詩天將三江一湖水併作一江字揚子口真宋亭
游此寺後改名龍遊焦山又同及部云在江中金山二山相

其謂方輿勝覽第三泗州部云金山在江中去城七里唐李尉
鎮潤及表名金山因紫雲院開山將全故名山前有三島石
屏林郭璞墓按唐書韓滉傳建中之難陳少游在揚州以甲士
三千臨江大閱滉亦授兵臨金山少游對則是建中之時已
有金山之名非始於李尉也政和間常以金山龍遊寺改建神
霄宮汪表章記云父老相傳先唐時常以爲龍遊觀已而爲浮
屠氏所有者步二百年周洪道雜記云在江口江心上有龍遊
寺登妙高峯望焦山沙門皆歷之此山大江環連每風四起勢
欲飛動故南朝謂之浮玉山別有山島相傳有郭璞墓大水不
能浸下元水府亦在此該云金山二巖寺焦山寺黑山口楊誠
青暇登金山詩天將三江一湖水併作一江字揚子口真宋亭
游此寺後改名龍遊焦山又同及部云在江中金山二山相

去十五里唐因經云後漢焦光隱於此山因名焦山寺在江心
與金山對有沙雲堂賢善閣吸江亭

撰事七年甲寅先生三十九去杭赴密時至泗州大風曰金山
寺又有書焦山給長老壁詩

政陽集古錄載華陽真遠撰瘞鶴銘刻於焦山之足常為江水
所沒好事者伺水落時摹而傳之口真遠是顧况泗州圖經又

日義之

撞鐘

首枝嚴云食辨擊鼓象集撞鐘口續翠云金山已延請先
生蓋以枝嚴見之則擊鼓二字亦有真故我水禪無延請

先生之解撞鐘擊鼓蓋蓋叢林之
規矩指邪殿勤行之整嚴

如日本百姓卜之者也口某認度
林廣記載上月中下月三等

窮江潭蓋字顛倒也然輕薄
二字熟語而句意似不深欬

無風

續翠有二解其一曰天氣晴朗
常佳之浪而已其一曰用謝安

故夏蓋早且無風而中流而瓜起浪湧口雖說補遺云續翠二
日言時無瓜而不知常有浪耳刻稿子惜蓋無瓜而浪起之言
焦山舟行之冷也

窮薄

某謂方輿勝覽焦山部載
先生之此篇作賦命輕薄

沙戶

蓋指民人也續翠云九定
夏年貢於云亦者謂之沙戶

飽食

此一聯北禪有二辭詳勝說其謂飽食二字若屬先生則

則以山蔬為飽食也續舉此一聯為先生而已無兩義言飽食則豈
為山蔬其味甘也此辭亦無害

先生是時未及柳下惠之三投劫劫胡得
也此辭亦無害

遊佳山

遊字五年壬子一先生三十七
此山事跡見注亦與勝覺同

中途

上句蓋馳个里之駁馬勒破謂其馳勒佳謂其投止也又有
一說云勒破亦勒佳之義也口下句蓋投止之作也

山住

古德問龍山老云此山先住和尚先住老宿云長尼牛入海豈
至今無消息老作頌云三間茅屋長來住一道寒一乍神方境

蛟龍

注云素衣老人云此和本皆老
字作者非也口又云此漱澗

莫取是昨未辨我浮生穿鑿不見
相因遂燒香而又入深不見
云二個字說作隔非也又云今此一穴尚存云今字說矣
云此峯云二此字說又云今處基見在云今字說矣

道人

詳見口注云道人指言飲禪師也
口注云馬素云二
身字可作玄也

精神

注云宋本中云二乘本唐代
宋年号也口注云東宋云二

朴渥

注云離免云二其謂離字
恐雌字歟

夜鉢

厚并次云所列皆非鉢中降龍之事厚引晉佛高僧傳次
出引抱朴子道士縮龍之故事口其謂唐明皇令與皇主

三百

其謂唐代宋本唐四年已丙至宋
神宗五年壬子其間凡三百

藏末兩以一鉢水小月授之須臾有龍如指大入鉢復授咒之白氣
自鉢中出大瓜雨又西天
二十八年祖之中有降龍鉢
四年也大曆四年迺本邦第四十八代稱德天皇神護景雲三年也
聖德太子五年迺本邦第七十一代後三美院延久四年也口又注山事

有生

魚隱叢話前集
四十三載此篇并

冬至日獨遊吉祥寺

聖德太子五年先生三十九
杭州通判作

此本則
以外器
列又
字水

西未回

墨点北禪

寒雨

出云冬至

花時

言非壯

後十余日復至

目前

其指陽若四則不可冬也若不四則雪而不下乃百故才下

安得

其謂第三句受第一句也

鶴林寺杜鵑二花

在唐時為盛名園

天下玉蕊花猶有詞人賦詠唐百家詩選載王建詩云一樹龍松
飛玉刻成飄廊上地色輕紅女冠夜不覓香未寤推見塔前碎月明
錄云上都案業切唐昌觀曰有玉蕊花甚凡每發若瑤林瓊樹元和
中春物方盛車馬尋覓者相繼忽一日有女子年可十七八衣綠
衣乘馬我髮雙鬢無簪珥之飾容色婉約迥出於眾提以二女冠三
小僕既下馬以白角扇障面直造花所佇立良久令小僕取花教枝
而出將乘馬迴謂女冠曰晨有玉華之約自此可以行矣時觀者如
堵皆見牽馬百步有輕風擁塵隨之而去頃史盧誠望已在半天
亦悟神仙之遊劉賓客有詩云玉女來看玉梅花異香先引七雲車
攀枝弄雪時四首敬寫在人間日易斜情仙借云鶴林寺有杜鵑花寺
僧相傳云五元中外國僧自天台鉢中以菜養其根表植此寺人或
見女子紅裳艷麗遊在花下俗傳花神也二日月室指殿七七日日鶴

林寺花天下奇絕常聞頃刻花此花能剖重九乎曰可也乃前
二日性鶴林寺宿中夜女子來謂七三曰幸為上蒼所余下非此花
昨夕即故聞苑今為道者開之末日寺僧訝花斬持至九日爛熳後
經兵火其花遂亡信故開苑矣余末之唐人詩集寂寂真諫此花者惟
東坡守感塘觀善提寺南將堂杜鵑花云南將杜鵑天下無坡香殿
上紅氍毹鶴林兵火真一夢不以故開苑故西湖又和建古冬日牡丹
云當時只道鶴林仙能遣秋花發杜鵑誰信詩能回造化直教霜林
放春妍又云安得道人殿七七不論時節遣花開皆用此故事也余
常謂小說載事好有附會以聳動人觀听使讀之者忘倦每切疑之
允言花亦必須附會以婦人女子如玉蕊花則言有仙女來遊杜鵑
花則言有女子司之又按遺云蜀川郡閣有紅梅數株亦盛開有二
婦人高髻大袖倚欄而觀題詩亦壁曰南枝向暖北枝寒一種春風
有兩般憑仗高樓莫吹笛大家曲取倚欄看詩思清麗豈非神仙乎
又龍城錄云隋開皇中趙師雄遊羅浮一日天寒日暮於松栢林間
見美人淡粧素服出迎時已昏黑殘雪未消月色微明師雄與語
極清麗芳香襲人因與之叩頭家共飲少頃一綠衣童來歌聲師雄
醉寢但覺寒龍人久之東方已白起視乃在大梅花樹下上有翠
羽秋曾相顧月落未橫但惆悵而已化之類其言誕真不可考據誠

是虛撰不足信矣

遊道場山何山

熙寧五年先生三十七杭州通判

言及時事者詩一大盡作詩云若對青山法世事直頂幸白便厚君口乘理宋寶慶二年改湖州為安吉州

道場山何山共開州方輿勝覽湖及部載何山不載道場山何

山本日全蓋山在烏程縣菴子美遊何山詩云今言何山是勝

遊亂峯紫轉繞滄洲雲含老樹明還成石礧泉咽復辰編巖

烟霞迷俗客一溪風雨送飯舟嗟塵土先衰老在事孤僧亦白

頭漫錄云安吉州外也道場列甫舟禪師上堂云百丈三日

耳聾馬祖有過無功臨濟三遭痛棒黃蘗有始無終虎丘

若不行棒不行唱成地底成龍成龍拍床云嘗遊楊柳

岸蝶舞海棠風別浦嘉慶間與疾絕並馳爭先推壽不及痴絕

鳥摩惜哉宋事東

勝說云此篇四段起句以下四句一段波湖以下四句一段山

僧以下六句一段白水以下六句一段其謂此篇換韻作以

韻分三段五段亦可欬口未佳云屬厭而已見遺芳其謂此篇

未佳云魏氏將受賜云三成或字作子字可也謂魏獻子也魏獻子

將受賜魏氏使閻沒女寬誅之左注屬足也在魏獻子作魏子

屋

勝說補遺云屋應清池照瑤席刻楮子按倣用章四六冒

雲尤為觀美又藻南州住何山諸山疏云白水田頭問行路擬厚一

葉之舟紅蓮台上放電光想見四花之瑞

月裏

注者字說美白水更折江疏見勝說其謂漁陵兼話後

田頭問行路小溪深處是何山高入讀書夜達旦至今山鶴鳴夜

半注奏事何山何氏書堂魏云幸有可氏書堂因記相美以何氏為

晉何楷上常讀書此山後為吳興太守以其居為幸而名其以

正月二十一日病後云

熙寧六年先生三十八杭州通判作

曲欄

勝說補遺云此以下二句繞翠日如曾端伯詩選評則今時

第四句言病後懶出遊第廿六句言應運古今身春也故此七八句

能美上數句意蓋曲欄幽榭之句美第三四句之句郊原浩蕩之句

美第廿五第廿六之句也言向來病後居空窻然今一遊郊原浩蕩無處

不春也刻楮子謂曾同蕉雪翁辛曾端始力許蓋統翠亦為此說乎

批云終是氣魄 前之批語云云好氣魄謂詩精神此篇亦似曲欄

自昌化双溪館下步尋溪源 目前 沿平寺見遺芳

杭州九縣昌化其一也 某謂遺芳引勝覽為八縣陳輝官恐

昨歎勝覽實為九縣有增官

飽食 自金山放艇至焦山詩 禮泉 在蜀詳 楊惲 勝說補遺云

句只言楊惲到事皆不知田表事然深意在譏時人手手陵事氏故

類刻楮子謂不必及王呂手 錦江 注云成都大慈寺云二寺有趙

事手王荆公不東郭自然相 批云事強 用強大故事差又唯大

木盆詳見江州紀青 仙履紀年錄 聖年六年癸丑先生三十八月

五月十日云 望子中仲甫能輩後嗣自北山作詩施有年請

自錄是云是嗣遊北山遺芳云五月十日云

某謂若用紀年錄則十字下可加五字也 杭州作

北山蓋靈隱寺也 其隱山後有北高峯口 方輿勝覽杭州及部云

靈隱寺在賦塘十二里靈隱天竺兩山由一門而入

三吳 蓋指三蘊開常三列詳見遺芳也此三 悵琴 勝說補遺云續

列連日雨水故批亦開溢路不通也 琴云此句坡詞

笑城中朱棣遊人不知我徒開遊寺之樂也非城中人笑我之義也

又起字讀作起坐之起 某謂勝說解亦起坐之起也續翠第一解

似不穩 所殲 殲字解詳 真宋賜王殿若詩云二浙與區期東化

病中遊祖塔院 聖年六年 先生三十八

方輿勝覽茅一杭州部淨慈寺在昭門外開上 周顯德建祥符

改今額寺有五百羅漢各一身高數丈大數圍又有大威鎮禪子

瞻遊淨慈寺屬本長老詩云臥青禪老入南山淨掃清風

紫雲 蓋夏末秋初作欬上句指 借與 欬樽字出

與周長官李秀才遊徑山云

熙寧六年先生三十八杭州通判作

鄣泥

馬ツル口此篇係長官後篇係秀才

白雲履

陸說云崔雪云三尺

匠脚踏龍尾道之勢

也口某謂唐昭宗大順中劉子長僕射等並不及顧雲但云顧雲某按將一尺三寸物脚踏他詭尾道中而己蓋崔雪以詩事此下聯語勢也

世人

第一句少年

又恐

若飯隱則可太幽獨而寂然

再遊徑山

熙寧六年先生三十八杭州通判作

老人

先生自謂也壯年トキサハ山行

五鼓

續翠有二說其一云五鼓則夜五更山高故五

更見日三竿也其一云晝之五鼓山高而相困故晝之五鼓見日三竿也北禪坐無分晝夜其受似指晝口某謂困卧則豈五更而起見日邪以晝之五鼓而見三竿之日為優

一握

續翠云云住云某曰銀蓋改陽故田銀欣

某謂或

艱險

晉

公峻坦艱難

含暉

此一聯謂指遠望

共羨

此一聯謂近見

山前

注云天目山云山字下

可加前一字和本夕之又有難云

馴免

馴音句見韻書先生遊徑山詩云寒寒暖足未

有白兔之常跪杖屨之間

元年三主二十五年後魏

白足

注云赫連勃

東晉末據朔方

武拓跋毒其諱也其父後魏太祖避暑五臺山有梵僧來乞坐具

地帝德之乃文珠化身也博陵崔浩字伯厚任北魏後魏

為中書令帝嘗賜清醪酒十斛水精一兩謂曰朕味卿言若盪酒

故年卿同其味浩自比張良專信天師冠謙云三南采文帝元嘉二十一年甲申北魏本武拓跋毒以戎寬

臣伏又為冠謙傳崔浩為天師故改太平真君之号迄今五年崔信冠術增教愈甚元嘉二十三年丙戌即北魏之太平真君七年

也是年拓跋毒三月西伐長安崔浩皆信重冠履謙之語不喜佛言於魏主也以為佛法虛誕本武拓跋毒將誅天下沙門毀諸經像取謙之切諫時不長先尺誅長安沙門焚燒經像又詔坑天下之沙門也浩為毒所白云之

庚寅魏太武拓跋婁却執崔浩伏誅儀衛士路人行度其面能
自云是吾攝經爾像之報也死年七十崔浩嘗行路見桑佛必停車
斷之及族誅尸無收者又積怨人在人於其是競爾皓尸口傳魏本
七年云二傳魏即後魏拓跋氏也事之年号太平真君也此畧真君
二字而已又東魏孝靜帝有本非年号四年而改元以太平真君誤
莫雷同也口此竟鄉佳長而難辨故
取南北史仁祖通載輔恩全書曾以黃中
葛云丈夫吹管也猶有嗚高許教又許文吹劍首者吹而已矣竟棄人
之可也道先棄於載晉人之前磨猶一味也兩筆也美既云曾不
足聞郭家注云嗚大志吹小志也夫吹管志猶高夫若吹劍環志
則做小唐竟俗中所言若於晉人之前盛談斯道者亦何異乎吹劍
吹聲曾足可閉也口韻府上聲有唇韻劍首註云吹音血小聲也
劍環頭小孔吹口註咸通八年云唐第十八主懿宗清詩北
吹然无聲也年号也臨海咸通七年四月十日卒
引崔雪之解云坡言我作詩洗心源獨補也口續翠云徑山之長老
欲僧欲必能詩見其詩則可洗先生之心源也先生亦相共結詩社
且為難韻不可逃也故下一聯
其謂續翠解亦可也
批云兩徑山詩畧備故實

此詩較芳 續翠云故實故事也兩徑山詩也刘好奇而云兩徑山詩此
洪濟黃棠而己前篇无如也此也也直指與童有優謂也

與果先舒煥廷每得臨釀字 和本云六首六字
說笑可作二字也

先生四十三 廬寧十年丁巳五月移律列
前篇屬果先左藏後篇屬舒煥教授

足尔虫 惟南子楚伐宋黑子自魯趨楚十日十夜足重至而不
休息注是傷皮起如重至也本作跡口跡一也故人指果先

佳客 此一篇故人佳客君
心皆以指果先也

老守 先生
自謂先生
指

已過 二義詳
見睽說

綠可釀 續翠二解其一指酒為綠其一以
水色為綠故以兩點分

攜妓樂遊張山人園 元豐元年戊午
先生四十三

大杏 此一聯幸 **俗物** 指故家 **幽** 燕山人也。此一聯非對面

時分也 **提壺** 此一聯山人素中之友。或有勸酒或有

遊張山人園 目前作

煙蘿 因法口批云。偶然第一二句。意路活脉 **錦被** 指瑞香花

師也。寫出山人之家。居之而偶然也。 **先生** 隄說補遺云。繞翠日先生。判

以為瑞香。何不可。口言。隄。以多言。不如。只以。瑞香。二字。何不可。飛。 史共坡自言也。如仲尼史子

對云。或以此二句。屬錦被。堆言此花。慣與張山人有伴。故不嫌東坡 **黃花** 詩評所謂味外味。

亦有之。開顏也。刻指子。謂二 **白兩** 注云。片雲云。和本。片字訛作

義皆非也。不如隄說。曰解也。 **與頰起孫勉。逐舟探韻得未字** 元豐元年先生

頰孫二人。此時在。隄。試。年。人。畧。見。遺。芳。 四十三條。及作

梧桐 此一聯秋 **佳人** 指頰孫二 **客子** 指頰孫 **蝶蛸** 此一聯

既之景 人之妻也 二人也 此一聯

可餽 賦許既切。熟曰。應。睡。曰。應。生。曰。牽。履。身 **綴為** 此一聯

補遺云。繞翠。綴字。作。恣。字。割。蓋 北碑

執。道。雪。手。直。雪。義。見。于。隄。說。也。 **主人** 先生 **猩猩** 注云。有尾。及

字。可。如。之。南。海。經。載。之。詳 **願君** 言頰孫二人。發連飯。故。居。先

左思。吳。都。賦。註。畧。見。遺。芳 **遊惠山** 元豐二年。已未。四月。二十日。到。開。列。蓋。仙。侯。紀。年。錄

說。如。是。又。施。宿。年。譜。記。年。月。而。不。記。日。也。又。何。掄 三。歲。年。譜。作。四。月。二十。一。日。二。說。不。同。故。并。錄。之。開。列。常。列

共。折。西。之。國。先生。為。開。及。之。字。而。遊。常。及。之。惠。山。也 **余昔** 先生。遊。寧。四。年。十一。月。到。杭。列 **既去五年** 自。熙。寧

同。所。至。作。詩。多。違。歲。日。遊。先生。者。昔。年。自。京。師。赴。杭。俸。自。杭。字 寅。至。元。豐。二。年。已。未。其。間。凡。六。年。先生 **秦太虛** 秦。觀。字。少

其韻 先生詩卷和用明詩又和唐人詩蓋有感既樂也

五年 自聖寧八年乙卯至元豐二年己未凡五年 小曼 續翠之言實群談李吉甫可疾也

山中人 東山居 批云發字下美蓋難字者也

端午遍遊諸寺得禪字 仙溪紀年錄元豐二年己未先生四十四五月五日遍遊諸寺作詩是年四月到開元也端午遊諸寺也

酌茗 上句焚香中禪引先生禪詩眼業燒香見客邀之二聯蓋在本集十四某謂先生留別金山半竟園通二長老詩云休罷中冠快晚涼睡餘齒頰帶茶香僧院接待客必有茗事也

盆山 山不見日暮草木自蒼然非至吳越不見此景也次公詩蓋引之也口續翠云為盆山昨也蓋地名於盆山本暗故不見日也口北禪

深沈 蓋受西春澤 曠高 蓋受城郭

飯未 先生赴真寺等三寺一寺飯了不眠寺僧亦不能寢故先生日夜禪也北禪解如此也續翠解云先生飯了存策記今日所歷之率而不眠諸寺之僧共不可寢孤燈前必可同夜禪先生推而三也 道人亦未寢孤燈同夜

禪 墨点北禪 泛舟城南會者五人分韻云 韻字下可加賦詩二字

得人皆苦炎云 唐文宗共柳公權聯句人皆苦炎熱我

野鶴 謀謂列子黃帝篇云海上之人有好鶴鳥者每旦之海上提

之知意極親切蓋無有真言無知皆死以窮而已至言則無言矣故曰

至言其言至為則死矣
此三句与荷子蓮生篇同
空自
某謂其有深意山若
詩云七七城赴地甘死禍
下塘春

荆公作內相時翰苑中有石榴一叢枝葉甚茂但發一花賦詩云濃
綠万枝紅一点驚人春色不須多蓋榴是五月而云春色先生亦云
六月下塘春凡万卉以花開為春以實熟為秋也口金字楚烟經古
頌云拜槌捏出黃金汁律作蓮花藏尚春

弟兄
是時子由四十一
運肘
此一聯受
掌艾
艾音俊字注
云南楚名雞

頭北燕謂葭律泗間謂艾本中名雁頭韻逆有渤海太守勸氏畜菱
艾枳垂俞艾詩云吳雞聞罷口批云真風味煮酒
疴
詩盧切字注
引先生此一
聯即瘧疾也首標嚴經云如隔日瘧病

與王郎昆仲及兒子邁城觀荷花
王適王適二人及
先生之偏子邁

登峴山亭
方與勝覽云峴山在列南十里唐李相通考
列駕有石酒罇在亭口是亭開吳峴山非襄陽

之峴山
葛主之詩話云羊叔子鎮襄陽嘗與長事鄒湛登峴
山慨然有底沒无間之嘆峴山亦因是以傳古今名賢賦咏多

矣吳與外峴山去城三里有李適之宦樽在亭藉于瞻守吳與
日嘗登此山有詩云蒼木如僕水鱗鱗鴨頭青云三東陽峴山
東陽縣亦三里旧名三丘山南朝啟什文素有時望自謂必登台
補忽除東陽太守意甚不樂嘗登此山慨然流涕郡人受之如
襄陽之於叔子因名峴山二峯相峙有東峴西峴唐寶曆中縣
令于真泉結亭其下名曰涇碧劉禹錫有詩云新開潭洞疑仙
府遠瀉丹青到雍夏即其所也
口元豐二年己未先生四十四 湖州作

如海
蒲蓮多也如海二字指其多蜀
相迎
言与舟凡相近口又
有一說云中流之水

与瓜相近也以上兩
茗水
此一篇方與勝覽峴山註載之詳見
題下只欠後我一聯則字作此字

批云亦不問是峴山不是只據自家
續翠云不是下峴山
生非真峴山云亦此

也亦不問是峴山不是只據自家
續翠云不是下峴山
生非真峴山云亦此

トヲウカズ峴山ト云名アトハ羊カトシ云テツイテ三先生述懐シタトトノ峴山テ

ワ十次モ尸ノ我自家ノ心ヲ云ニノ義也

不夜 劉批援續注以不夜為明月夜也舊書取斯義北禪以寫不

取斯義而破劉批及演等註也禪

以是有優續翠亦以不夜不為見也

詩云撞鐘厚玉山厚玉山我三午指

蓋迎太守之時有必鳴鐘也

又ルスアワテギニ

キル心ナリ

外似 續翠云外カ刺史也然

元豐二年己未先生四十四

湖州太守時遊法華山作此詩後

篇題註云按湖及法華山昔有樵丈人得青蓮一枝云由是則

法華山在湖及也題下陳天已註引釋外國經口蓋謂法華山

在開福之埤故陳師道字天已云安後帝子歎城春也

高派 派去声卦怪夫口 陸說云寒泉自高處下流也統翠云高派

韻在去心卦切

去濕也流入太湖也 某謂二老之辭無

一聯上句豎也以松比龍下句接也以

藤比雲蓋山路景象可見者也

西萬

詳見遺芳口一本四字作三字又八

字若作六則可收三万六千熟語

陳同庭日

露蕊 字注云似此一名噴蒼古今註云人余如蓮上之露

并東同意也

送王公貴人高里送士

大夫庶人亦曰抗歌也

天所械 韓退之享並刑部詩云羨君知道

屬

君猶 指胡

六翮 鳥左右之翼端各長

何定東師尚欠行脚債又宋末作者多用債字鴛鴦債風月債詩

倩等不及枚舉

又次前韻贈賈耘老 同前作

至人 蓋指童子舌根不懷法

華山改竇詳見遺芳

黃精 某謂藝苑唯黃云張文階明

與胡祠部遊法華山

元豐二年己未先生四十四

湖州太守時遊法華山作此詩後

篇題註云按湖及法華山昔有樵丈人得青蓮一枝云由是則

法華山在湖及也題下陳天已註引釋外國經口蓋謂法華山

在開福之埤故陳師道字天已云安後帝子歎城春也

高派 派去声卦怪夫口 陸說云寒泉自高處下流也統翠云高派

韻在去心卦切

去濕也流入太湖也 某謂二老之辭無

一聯上句豎也以松比龍下句接也以

藤比雲蓋山路景象可見者也

西萬

詳見遺芳口一本四字作三字又八

字若作六則可收三万六千熟語

陳同庭日

露蕊 字注云似此一名噴蒼古今註云人余如蓮上之露

并東同意也

送王公貴人高里送士

天所械

韓退之享並刑部詩云羨君知道

屬

君猶 指胡

六翮 鳥左右之翼端各長

何定東師尚欠行脚債又宋末作者多用債字鴛鴦債風月債詩

倩等不及枚舉

又次前韻贈賈耘老 同前作

至人 蓋指童子舌根不懷法

華山改竇詳見遺芳

黃精 某謂藝苑唯黃云張文階明

道難志云讀書有義未通而

知其義感改為黃精其實黃獨自一物也本處謂之士芋根惟一

顯而色黃故名黃獨氣歲土人掘食以充糧故老杜云耳僧東快日

黃獨芋魁小者俗人易見黃精于美院亦作道人劍客食黃精也

此語珠綴東洪徒見黃精一名土芋遂謂其魁小者殊不知年芋
魁懸別觀乃美詩有三春區黃精一食生毛羽掃除白髮黃精在君
看它時米官容已自安得云未至作道人劍客食黃精手東坡云詩
人空腹侍黃精生事只看長柄械則坡讀杜詩亦以黃精為黃
精矣見漁後集第五

某謂玉屑茅十一考證部云杜集注中坡曰者容是托名假偽云
短衣數把不掩脛之句下藕曰蓋坡曰是也此注若是真則先生亦
知黃精之不可食且得請就讀夜花唯黃之論似係地足此注若是
偽則左奪驥珠矣先生豈不辨黃精黃精獨有十二物才知何故犯者也

安國寺尋春

元豐三年庚申二月一日先生四十五到黃
日乃中熟睡等以前作也詳見紀年錄也
凡尋春探春等語必在初春而用此題則莫春而用此飲二月中
旬以後可謂莫春也此篇換設格

呼春風

此句可也
杜詩之年少蓋年少之人先
生此篇以言自己年少之時
云玉仙觀在京城東南宣化門七八里間仁宗時陳道士所修葺花本
亭其室四時遊客不絕東坡詩所謂玉仙供福花如海是也詳見魚

年少

杜詩之年少蓋年少之人先
生此篇以言自己年少之時

玉仙

某謂復
前設錄

隱後集二十七又玉仙供福見遺芳也

雨晴後步至四望亭下魚池上云

元豐三年三
日黃真作

先生是詩寓居子由四望亭詩見遺芳蓋唐文宗本和中郡
定慧院之東也字列嗣之立李紳為之記今亭廢矣

海棠

棠是定惠有之
梅亦必有之欵

拄杖

此一聯雨後之
風致可如是也

高亭

四望亭也
自此又

一詩前詩編之
以混前詩編之

暮色
言暮色先於午山而入春風尚於百草而
看上句以謂一日之暮下句以謂一春之

古寺

指乾明寺此一聯
歸路晚景

與子由同遊寒溪西山

元豐三年先生四十五黃州作
蓋送子由赴筠也

施宿年譜云元豐三年五月子由自南都來送先生家至黃州
十日別去赴筠州任口二月先生與子由到黃州也

散人

散人
云云石以不材為散人又惡知散人本木也
汝短才能於世俗故鄰友枉我以疎散而用故得舍生汝是近死

之散人安知我是散者耶託於夢中以戲道者也
又註云而實知章云三某謂削買知章三字作陸龜蒙可也知章蓋
号四明狂客未知名号四明散人也

朝遊 此一句上四字受出字謂去開州之任也
下三句受入字謂今已論居黃及也
詳見勝

載謝上表也 句垂一字蓋指子由遠行欲赴緝州之任也
說又韓柳多 上句到一字其意合未黃之事而有救急難之道下

千搖 乘船而行 霜相雪 亦是子寒候則出云有五月
如路崎嶇 水氣清冷必如霜雪

古寺 寒溪有西 幅衣 一本衣 却夏 續翠云先生已幅巾道
山路故不歷武昌之城市而直入寒溪也 然別後徑

過此新溪則必有子由之行跡若見之而重生悽恨則不可也故不
蹈新溪就本路而入寒溪也 中禪之解無此義 某謂續翠依却夏
二字着眼口到高送王未詩云君去春山誰共遊鳥啼花落水空流
如今送別隔溪水他日相思來水頭到此詩一篇中用三字水而建
立放水字可有意今先生及到意用之蓋此一聯出無水字暗取到
之造意而翻案也

此去 言子由已去黃赴筠朝薤莫塩之艱難未克勤之匡云大手
四年韓已有大季博士之四年也朝薤莫塩謂其艱難之事
勝說以此句系先生之事也 繼又去此未隱遁則不可况塩

也 菴之窮困也蓋被微官繪故手 某謂如上解則能接末一聯之意
也

上巳日與二三子攜酒出將云 仙侯紀年果並施宿
年譜遺芳等同以元

豐六年作先生四十八口 統翠一說有七年作然非欽
註云五醉云三蓋先生元豐三年二月始到黃列至元豐五年

於花下而五醉則一歲之中西度醉花下必兩歲然則自元
豐三年庚申至同五年壬戌其間三年而五醉口又註云今年

復與朱東及二三子訪栗云今年蓋指元豐六年庚申也
此遊則六醉也有或說云此篇元豐七年作自元豐三年至同

七年謂之五醉也 昂伯恭所引志林云七年或說并統翠用之
某謂或說甚不可笑然題下註末云七年或說并統翠用之

薄雲 某謂杜子美詩云三月三日天氣新長沙水邊多麗人今先生
生在黃及而天亦不能快晴境亦无麗人今先生
下有始悟三更雨如許蓋第一句薄陰景可知

柯丘

某謂君美詩法云用自已詩有數處須作詩多者乃有之本
白多倉浪吾有曲相子棹歌聲樂天頂一知菊酒登高會也
多無二十湯明年云秋共歡登高會又被今年城一場坂赴黃州過
春風處有絕句後詩云去年今日聞山路細雨柳花正新魂至海外
又云春風處下淮南村昔年梅已曾新魂又云柯丘海棠吾有詩
猶矣深林誰敢侮又有介詩云吾詩固固云不可使食與肉詳
見玉屑第七

先生海棠詩題云寓居定慧院之東雜花滿山有海棠一株土人不
知貴也元豐三年詩也其詩云嫣然一笑介離間桃李漫山總度俗
朱唇唇得兩暈生臉翠袖朱紗映由林深霧暗曉光暉日暖風輕春
睡足詩林廣記後集第三載此全篇引詩話云東坡作此詩詞格起絕不
復蹈龍前人語元豐間東坡謫黃州寓居定惠院之東小山上有一海
棠一株特繁茂每歲盛開時必為推乃客置酒已且醉其下矣故
作此長篇平生喜為人寫蓋人間刊石者自有五六本云某平生為
詩也三杯此一聯勝說有二義統翠亦以為先生蓋勝說之一義
也某謂先生海棠詩云朱唇唇得兩暈生臉又云日暖風輕春
睡足是皆指花則此一聯亦海棠而死
老人 題下註所謂市井人
是也口注云冬飲而
害飲人字指伊醉美人比花謂也

去和本歡字訣

作塘

註雪堂云三堂字訣又云雪堂作塘任午
步雪字訣口此一聯無倫次者欬

鷓鴣

水鳥能避火災韓退之城南聯句云浮跡伴鷓鴣注云鷓
鳥鷓鴣鷓鴣二物皆水鳥鷓音精鷓似鳥脚高毛冠口東齊

乞將水

屢情集崔護故
事詳見遺芳

相束縕

詳見前集各列傳十五思各載
此一聯言或有束縕而下

餘樽

前云同餅云二餅字或作樽此云餘樽
荒怪者或有開花而作好

我友

公註云我友字未知指言誰未詳蓋是所謂二
子不誤其姓名故公註如此手

此篇批云便自跌宕

先生詩云面書跌宕寒三年夫燈火青禁
語夜深跌宕義同也某或果照明太子也

此篇批云便自跌宕
先生詩云面書跌宕寒三年夫燈火青禁
語夜深跌宕義同也某或果照明太子也

此篇批云便自跌宕
先生詩云面書跌宕寒三年夫燈火青禁
語夜深跌宕義同也某或果照明太子也

白出東門

詳譜等不載
遺芳云元豐六年夏外作

駕言

并玉屑第十七載此詩話
并次公註畧同

此路

泥丸之一路也

同王勝之游蔣山

元豐七年甲子先生四十九正月廿七日蒙世安置之命先生不飲赴世四月發貢及至九江遊廬山七月過金陵見荆公相留一月而去蔣山在金陵王益柔字勝之詳見頭注亦與勝覽廬山注云左上元縣東十八里輿地志古曰金陵山縣名因此又名蔣山漢末秣陵尉蔣子文討賊死事於此吳大帝格為立廟于文祖諱腫因曰蔣山此山平天中木末晉時刺史還仕者栽松三十株下至郡守各有差一名杜山晉用顯隱於此口王荊公詩集第四十四題云松間公自註云被召將行作口其詩云偶向松間覓旧題野人休誦十山移丈夫出處昨无意猿鶴長來自不知口詩林廣記載前公此詩其題云廬山絕句註引石林詩話云王介字中甫謂外人情字善譏諷嘗季剛科不中予荊公遊甚欵然未嘗降意相下聖寧初荆公以翰林字士被召前此屢召不起至是始受命介以詩寄云草庐三顧動春裝黃悵一

空生晚寒蓋有所賦荆公得之大笑他日作詩有丈夫出處非无意猿鶴長來自不知之句蓋存介後也
批云自寫其好事如此口蓋指好山无十里遺恨恐他年之駭此篇詳見遺芳口王勝之字蔡揚堯江寧等江寧即金陵至口寧寧總一日又變朝余衫南都故江寧民戶慕之
繞翠云此一聯佳對也口某謂王勝之好山在迤而不見之則必及他日之遺恨也故催先生欲相共遊蔣山先生亦好事之意不減勝之而曰之憂歎南寺先登小船到之批語蓋判之也口勝覽江寧郡云蔣山寺去城十五里太平與國寺西有木末軒手介甫余名俯視巖岳虬松冬天為山之絕景又云太平與國寺在蔣山梁武帝天監十三年以威二十万易定林寺前岡在龍泉以葬其公今寺即其地也又先生此篇載勝覽蔣山寺之註不差字也

到郡

口寧寧總一日又變朝余衫南都故江寧民戶慕之

好山

繞翠云此一聯佳對也口某謂王勝之好山在迤而不見之則必及他日之遺恨也故催先生欲相共遊蔣山先生亦好

華屋

蓋指梵刹之華屋出林外
某謂荆公此篇有和云森疎五頽

細泉

某謂荆公此篇有和云森疎五頽

林木采諸列刺史罷還者栽松三千株下至郡守有差山之最高峯小有五頽樹乃作木也建康志建康即金陵也
一人泉在蔣山小高峯絕頂僅容一石挹之不竭傳燈錄云江南相傳延乙午數僧游鍾山至一人泉問一人泉詩多人爭得對曰不教

某謂先生多用巧字秋地社益巧相宜三件事上巧更月半多巧障日不及故

欠少延已不肯乃別誰人欠少法眼則誰是不足者此細泉
指一人泉口浦所謂宋門紳宇一駁如次公注則謂半山寺也勝覽
半山寺詩云今石報恩寺亦王介甫故宅自東門往得山至此半道
故以爲名亦曰白壩自王介甫卜居乃鑿渠引水以通城河後請以
宅爲寺因 **峰步** 題注云介甫時居金陵教與游歎息謂人曰不知
賜今額 **峰步** 更幾百年亦有如此人物既賦此詩介甫亟取
讀至峯步巧障日江遠欲厚天乃既凡曰老夫平生作詩無此
二句因次韻口某謂荆公詩集二十五和子瞻同王勝之遊得山其
題下註云自注子瞻同王勝之遊得山有詩余妻其峯步巧障日江
遠欲厚天之句次其韻詩云金陵限南水形勢豈其然楚役六十里
陳亡三百年云云題注亦載之

至真別存和

仙溪江年錄云元豐七年甲子七月十八日
幼子遊 病亡於金陵作詩哭之曰吾年四
十九羈旅失幼子又作同王勝之遊得山詩賞心事送勝之作
漁家傲至真及存和得山詩 題註云王勝之是時年七十二
東坡絕四十九故云語曰已忘年勝之至南都未元而卒云
於勝之二十三 必禪云勝之時赴南都先生去黃而半道與
勝之相伴也如此解則真及亦相伴之途中也口純翠以此二

篇爲別後詩 某謂必禪解爲優也

次躬交

伴直

翰墨全書云劉孝標爲任昉之子著他交論大畧言因上
交窮交 某謂東都事畧上十三王勝之傳云初因時對
量交 言道相不可不富貴才必兼優乃可用也下得也字
先買後文 詔三司判官各陳所知益柔獻崇俊制田均牧三策歷知
制誥兼直學士院遷 詔因閣直學士陳 秘書監出 知 崇揚 夏州江寧
府天府 卒年七十二先生 聖學二三四年間在京師兼尚書相印近
太常博士等由是則聖學之初王勝之伴直其記實事也

離亭

蓋於 寶心亭先生作漁歌傲曲云王勝之
離亭之舍蓋也口杜牧明暗賦詳見隨筆 **五兩偏** 下篇坐
船自有之土兩所以候風之物而其形偏則送風之使然也偏不正
閒道 統翠云勝之到南都宜如是也 **空中** 言体中已空虛而
此解蓋勝說二義中其一也 不長年

逆風

是時已逆風故失 **未用歌池上隨宜教李媿**
墨点如禪之解朱点崔子之解
口樂天集注云李媿 張鷟 顧 之 奴 也

孟震同遊常州僧舍

八年己丑先生五十是年三月六日在南京開神宗遺

浩自南京而赴常及先生乞常州之居住神宗有遺浩而許之三月崩年三十八同三月五日哲宗十歲即位

仙溪紀年最云先生至常州作孟震遊僧舍詩孟震字子真詳見題注口某謂同字宜在孟上而在下子常異

三吳

蘇州常州三州是黃州也其謂同字宜在孟上而在下子常異

五月寒

某謂詩眼云有一士人推詩相示首篇第一句云十月寒則記風傳之蚤也口因鴛鴦四月雨声寒五月江雨草園寒蓋不當寒

如月風寒冬仲骨六月風日冷蓋不當冬今朝陽月春意動蓋未當有春意豈不冬如此如三月桃李花八月秋高風怒号國八月初吉十月江平穩之類皆不繫月則不足以實錄一時之事若十月之寒既無所發明又不足記錄遂之謂惟陳言之務去者非必虛俗之言止為無益之語耳然五車文字如十月寒者多矣亦尚共以為戒也詳見玉屑第六口今先生所用蓋取老杜五月寒也

小山

北碑引或說云小山言假山也統翠云小山則益山欽其謂教稚松三十本則非益山也蓋翠土築山亦謂之假山

笑指

其謂孟自笑而指一葉之舟蓋此其蹤跡之輕猶如泛舟不繫系舟也

同秦仲二子兩中游寶山

元祐四年己巳先生五十四杜太字作

題注詳見遺浩秦仲二子天既也元祐四年八月二十六日遊寶山作此詩也

低昂

此一聯言羽族亦啼則或低或昂况行人奔走而後林間先生伴二子之用而天低昂之意又不奔利名之場也

真覺院有浴池云

元祐五年庚午先生五十五杜太字作

迎夏

續翠云迎夏二親花魏花詳見遺浩

親花

盧橘

唯黃云古今詩中多言盧橘李白詩盧橘為秦樹蒲桃出漢宮宋叔倫詩盧橘花開楓葉裏而秦君誤茂林諸云道里遠終曾不得班

於盧橘江橙之右昏不顯言盧橘何物坡集中言真竟浣有
花三時不暇往四月十八日與劉景文同往賞枇杷作詩有魏花
老伴盧橘是鄉人之句蓋指盧橘為枇杷故僧東洪於清夜話載此
意而後後甘露集中有寄盧橘一絕云皮似枰枰駘而剥核如龍眼
味甘鮮滿架的峰如金彈最手分寄憶去年此正謂枇杷然山谷以
謂夢湘間有一種色黑而夏熟者疑其為盧橘則與東坡之意相戾
予嘗攷之伊尹書曰果之美者莫如山之東青息之所有盧橘夏熟
吳錄曰朱光祿為建安庭有橘冬覆其樹春夏色變青黑味絕美上
林賦曰盧橘夏熟近是也魏王花木志曰蜀土有給密橙似橘而昨
若抽而香冬夏切實相純通歲食之亦名盧橘似枇杷故上林賦既
言盧橘夏熟又言枇杷枳枳不亦如此重複不知東坡何所據而
復有設錄云唐庚子西唐庚子李氏山莊記云枇杷盧橘一也而上林
賦曰盧橘夏熟黃甘橙枳枇杷枳枳亭奈厚枳則一物為二物矣然
予觀張勃吳錄云建安郡中有橘冬月於樹上覆果之至明年春
色變青黑味尤絕美上林賦云盧橘夏熟盧黑也蓋近是乎張勃
說既如此則相如之賦殆未可以為失也詩話總龜云東坡詩曰
客來茶罷渾无事盧橘楊梅尚帶酸張嘉甫曰盧橘何種果也曰枇
杷是矣是見相如賦嘉甫曰盧橘夏熟黃柑橙枳枇杷枳枳枳奈厚

朴盧橘果枇杷不應重用亦助註云伊尹書曰箕山之東青鳥之所
有盧橘夏熟不據之而何也坡曰適不欲尔口其謂於清夜話第
一載張嘉甫與東坡問答青鳥作青鳥通德葦店前集四十末引此
於清夜話張嘉甫東坡問答青鳥作青鳥六臣文選上林賦註李善
引伊尹書作青鳥詩話總龜亦作青鳥又藝苑唯黃作青鳥未知孰
是故并記季鳥鳥三字取相似故欲飲又漁元至論云楊子雲賦
甘泉而不知妄用玉樹青荈司馬長卿賦上林而不知終言盧橘
夏熟口頭云枇杷先生詩云盧橘不取他說此篇盧橘枇杷一物也口
句下師民瞻註云楊雄賦盧橘夏熟其謂盧橘夏熟司馬長卿上
林賦語非楊
雄之賦也

井落

落字林落聚落等
落也井里也

又和刘景文韻

同前作詠宿年譜目錄云和刘景文開
字韻蓋此篇也又字非再和蓋有篇故

自在閑

牡丹及春風自在閑也松
檜則不然其色四時同

題字

張氏李有此二真寶院
三壁間也

游羅浮山一首示兒子邁

施宿年譜目錄云紹聖元年
甲戌先生五十九被惠州

命遣家還陽羨獨子幼子同行途中發廣利宿寶積院

所嘗在一食之也事後事云二

其謂前篇廣州赴東州途中而共過遊羅浮山先生作詩示過
世高是年正月二十四日共過及二三侶重遊羅浮山過作詩
先生和之蓋前年冬十月先生到東州寓居合江樓俄遷於嘉
祐寺是年春尚在嘉祐寺三月又遷合江樓也口勝覽廣州東
列同載羅浮山蓋在二州之境也猶如本邦伊吹山琴江禮間
十朋註云豐湖口勝覽云豐湖在郡西廣袤十里亦名西湖楊
誠齋詩云楊方里過東列三處西湖一色秋感塘秋水更羅浮東坡元
是西湖長不到羅浮便得休

仙山

飯館之落長而答云仙山不遠在也中碑無叙
續翠以此一聯為問答言先生問羅浮山冠冠之道士云指

崎嶇

此一聯指道坐令此一聯係
家之術也

長頭象

其謂先生嘗有贈上天竺辯才師詩云我有長頭
鬼自頰時犀角四歲不知行抱負頰背腹師未為摩
頂起走趨今度乃知戒律中妙用謝羈束又子由辨才法師塔碑云予

門戶

此一聯感既不之意
見于言外也

次韻程心輔游碧落洞

紹聖二年乙亥先生六十
東州作碧落洞見遺芳

落洞在英列古有復陽縣隋廢之詳見方輿勝覽先生前
年游碧落洞詩云遙知紫翠間古來仙袂并云又英及有寒
翠亭先生題詩書石壁云蜀人蘓子瞻南遊東吳賦舟若下
細幼子過同游聖壽寺遇隱者石君汝翁法羅浮之勝至真乃
去紹聖元年書云此蓋游碧落洞之同時也

今此篇因程心輔游碧落洞而有詩和之寶紹聖二年也
勝覽云蘓軾紹聖初御史論軾知英州道中題東及過英州憇小
雁西今名坡公堂

來作

續翠云少林講時諷仙人卜云卜二心輔舍也
某謂如次云註則謂仙人一說先生自託言抱枝此一聯言
自而

兄子瞻中子追生三年不能行請師為落髮摩頂祝之教且能行
如他

題碧落洞中之文章其輕信如寒烟蒼松也退之羣士詩云拜且及陳隋衆作美神樂又退之句云有如聚之蚊皆有所誘

請仙抃掌笑之此羽皇銘言如謫仙者見洞中羽皇之所作銘則可必笑之也如蓬雪之

解則正輔見之可笑也口續羽皇之羽皇銘披集之中不審之一也口

遺芳勝說至引唐獨遊先生紹聖元純性正輔是霧雨霧

文粹似不恰好之也似愁正初平正輔則先生之表兄而今訪先生孤鴻此一

輔之遠游次公在垆垆音董野外林曰垆毛詩云馬一也鳥獸鳥指孤

注本邦三牧字三下讀其意同也何山此一聯甚有味

徐元用使君与其子端寄邀僕与兒子過施

年譜元寄三年庚辰先生六十五正月微京即位二月先生以登極恩移

廣州五月始被廢列之今六月殺昌化也度海七月至廣

又受承列又置之今八月自廣歷容藤与長子適相期於廣

州口在藤与徐元用遊厚金堂云口此叙云与其子端寄之

勝說有二辭續翠云寄字說笑口某謂寄字或訓寄或訓曾君

隨曾訓則元符三年作此詩而後書此題本卷有九月中曾題

二小詩於南溪介上之叙其曾与此寄蓋同意歟又韻會曾字

註云乃也則也由是則寄亦訓則可歟寄又訓寄金山云云

全字或作藤或作東藤字可歟藤城秦少遊陳後山皆曾論居藤建中靖國元年山谷鍾江即夏

云開門不負句陳無也客揮毫秦少游二子不知溫飽味西

風吹淚古藤及蓋少遊終藤也驛字侵覃二音高明教居潭津

江月蘇有江月樓註云在州宅以坡詩名之又先生藤及城下對

月詩云江月照我心江水清我肝勝覽藤州四六部云歌

註云河水勝覽
西路七列八十也
十九化軍廣水注
云出嶺外是木
有四名曰陳曰

使君勝說此句以下不為段

上堵吟以下指遺詩也歌行換見遺芳并勝說

約指也某謂勝覽有只部云堵

七千步門禁之則自襄陽以下在晉時皆名曰水

水在竹山縣即今南江水通漢江曰竹山見遺芳

孟達字季度一字子敬有蜀之臣叛蜀降魏遂為新城太守其後叛魏有二心於蜀魏明帝命司馬宣王討孟達是時為新城之守司馬宣王亦是時為魏之臣也魏今房陵上庸西城三郡為新城郡魏來之房及也孟達有并吞天下之志故孟白馬塞而嗟劉申二子依要害地其敗走也劉封蜀先主之養子申孰魏之臣遂降蜀曰魏云更失之更字訛矣今水次尚歌云云之言至令今水邊者歌上堵之曲也上堵蓋壘堵也堵水傍也壘白馬塞也

有客

客指以達也孟達也

君悲

君字亦指以達

兩穉子

言劉封申

如穉子也非具丈夫之大志者
金城陽地之要害而遂敗走
達如續習解則上我指游女下我指孟達
此幸續習曰我字我孟達非上我悲之我也
之意也其謂如舊雪解則二我字同意而易見
批謂此詩能言孟達所以不能言觀傳不見

芳載之蓋在劉封之傳而詳之也雖然天嗟嘆劉封申孰之事先生推其志述此篇故劉之批辨之也

此篇云鳳為閣杜子美秦州雜詩註云唐志何州有鳳林縣亦有鳳林閣勝說云舊雪云鳳林閣蓋指秦州鳳林閣欵

其謂方輿勝覽三十二京西路七列襄陽并房列其七長中也襄陽有鳳山註云在襄陽東南由是觀之則先生此篇以鳳山為鳳閣必非秦州之鳳林閣欵襄陽亦有白馬山在襄陽城東南十里以白馬泉名每年三月三日刺史禊飲于此非房列之白馬山欵不可雷曰又襄陽有漢江註云出嶧冢嶧子瞻詩云襄陽逢漢水宛似蜀江清文王化南國遊女儼如知此篇中有江水并鱖魚故引之以證房列及襄陽同為京西路之一面也

重遊終南子由以詩見寄

嘉祐八年癸卯先生二十八

南前年亦遊見五百言詩并叙矣故用重字又推此詩而可見也

去年

指嘉祐七年

今日

蓋今暮春

此一取受子由之定邀道士彈琴今則不然矣
去年遊時使趙道士彈琴今則不然矣
嘉祐七年
今日
時分歛
古琴

照孟中 錯料 此一聯受子由之應有新詩還寫我與君和取而也

杭州遊山

拾遺詩 賦任二尺七寸光聖如鏡又傳安南經云在縣南一里本名石鏡山高二十六丈周回二百六十步或末幼時遊此後其取元旅如王者狀云云

青雲

勝說補遺云共步青雲月續明平曰言山中月也刻楮子謂繞翠義可也杜詩青雲動高與亦同意也又云送客凌石

橋繞翠日坡自送客迎客手又兩寺僧如此手又云持飯向禪翁繞翠日上所謂兩僧耶若然向說往事者別人也若僧說往事則此禪翁蓋言寺之長老手刻楮子謂別人說往事之義可也勝說亦同其謂僧說往事其謂此二字謂錢王之事在曾濬而置之手又事其義極歛

持飯

謂勢僧而飯手諸老死細叔故辛二義而商量

註云黃巢云二黃巢并董昌事跡詳見唐史叛臣傳中黃巢亦也業瑤遂致富者也賦感亦業瑤遂為吳越王王鏐曾以書責董昌曰開府領節度終身富貴不能守閑門作天子戚宗族亦何賴王頎政而昌不耻遂滅之

柳子玉以詩見邀同刁丈遊金山

拾遺齋 然必在杭州時作歟

先生在杭而以交性潤及也不然則之杭時亦有遊潤也通判時

共柳才二老一唱和多口不景純八十四卒矣今八十一也

君年

言子玉之年已七十餘故久逢甲子之期也

景純當年八十一而結句其堅固十ルコト用羅縹トシテイカナル山ヲモ坂ヲモ走ルキナリ。第一二句以祝柳第三四句以祝才如上之說皆續翠手也

小禪之辭異也也禪解詳見勝說 勝說補遺云君年甲子久相逢續翠曰子玉逢甲子日多也刻楮子謂續翠批續註用絲縣左人甲子之義昨手口其謂雖未知其優劣續翠之辭易見水禪之辭難見

司竹監燒葦園因呂都巡檢柴貽勗左藏云

嘉祐八年癸卯先生二十八歲翔府作

司竹監續翠云年奉行也燒葦表葦カリシイラ燒也

留槎

續翠云槎カリシイ也 將軍指柴貽勗

巡邊

兩兵在續翠之辭也

久閑

直雪解無羽訓也

主人

續翠云主人指司竹監也又有或說云先生自謂其謂續翠解可也

所吃

註云司竹相如賦子虛過吃鳥有

先生言對音王曰楚云二又鳥有先言言日秋田年青兵云

長史葛煥曰今存大事殷非酒客之改煥白固以為中書侍郎在職不復飲酒人或問之曰何前醉而後醒耶梁懼罪乃復更飲于外里楊產明書白名與齊王主簿恒慮禍及見乃與繩每欲自殺但人不知耳東晉書鎮江東以梁為散騎常侍卒官口張翰任云齊王問辟翰有大司馬東曹掾同時執權翰謂同郡顧榮語欲求去意榮執其手槍然曰君亦天子抹南山麓飲三江水耳口陳敏致下顧榮以白羽扇麾之其軍自潰因名廢扇渡口周玘字宣佩周處之子也

和本因字誤作問字甚不可也又云出不獲濟云之和本濟字誤作育唐本獲濟二字誤作復育口出字唐本作舟字口舟出二字取頗似故誤欤但出字則屬上句而可也敏率百餘人出舟字則屬下句而可也舟不獲濟口言梁不得濟也口其家潰口言陳敏之軍敗績也 宋一聯先生并顧榮謝文之事而用之鳥甚案獨評謝文

久日獵城南會者十人以身輕一鳥過云

生四十四雷勝陽西人也十人之中一人也詳見遺芳

政陽詩話云初陳舍人從易偶得杜集日本文多脫誤至送茶都尉詩身輕一鳥其下脫一字陳公與數客各用一字補之或云落或云下或云疾莫能定後得一善本乃是過字陳公歎服以

為雖一字諸君亦不能到也又玉屑中六引魚隱叢話評此事笑口杜集註云文選張景陽詩忽如鳥過目公用此字也槍急謂用槍之急使万人為驚呼也開元十三年四月勅四軍槍稍

真慢

義又西清詩話云番夷名号可也

有它音不讀如本字也

王武子生七前有羊酪指示陸曰卿吳中何以敵無陸曰千里尊美者恒未下鹽豉耳尊美者得鹽豉尤美故子美詩豉化尊綠熟梅聖俞詩刺持鹽豉煮紫蓴又紫豉煮蓴香味全山谷詩鹽豉破催蓴菜熟蓋豉是也作晉史者取也說之語而刪去兩字但云千里尊美未下鹽豉故人多疑之或言千里未下皆地名或言千里言地之廣或言自

鳴鶻

註云日鷂也其謂東阜雜錄云嘗見人讀

放弓

言其去弓也放杖之放弓同

鹽豉

蘇老泉唯黃云也

洛至吳有千里之遠或言尊美不必鹽豉乃得其真味是皆不然蓋

千里湖名也千里湖之蓴菜以之為羹其美可敵羊酪然未可猝致故云但未下鹽豉耳子美又有蜀蘭船詩我戀岷下羊君思千里蓴以岷下對千里則千里為湖名可知知蜀陽雜俎酒食品亦有千里蓴口先生愛蓴菜有芹蓴之羹便一韻也

雷將軍

唐書雷萬春事張巡為偏將全孤湖圍雍丘萬春立城上
與開語伏弩殺六矢着面萬春不動開疑刻木人謀得其
實乃大驚遂謂巡曰向見雷將軍知君之令嚴矣竟弗註不引足故以
本傳實之口以今之雷勝比昔之雷萬春勝說補遺云誰指白接羅
續翠曰兒童笑我指之故着白接羅跨全驛長出獵也指字言看也
言朕中皆可也蓋指出與指却之異而已又云相送如也言續翠
曰宋武作志至箭前攻亦眉蓋也至無註或云小如也或云鳴聲如
雷今言志小也

列表

列表字景升次女貌奇傳漢末為荆及刺史坐保江漢之間
王粲性依季子日珣日琇亦以克負荷曹操曰列表外見子
豚犬耳口方輿勝覽三十二京西路襄陽府呼應山在鄧城東南
一里種子勝詩云莫上呼應山手生笑列表外有野鷹來曲

將官雷勝得過字代作

目前作
見遺芳

面中

面中詳見一個
玉眉第六云善用俗字教物以介謂食為喫
遺芳也甚近鄙俗杜杜子美善用之云峽口鷲猿聞
一個兩個黃鸝鳴翠柳遠井桐添个又范文正云名仲淹釣臺詩云
漢包六合網買豪一个冥鴻惜羽毛口雲毛狐蓋白狐也文王拘於

羗里散宜生取白狐獻紂以充

元月中曾題二小詩於南溪竹上云

嘉祐八年癸卯
先生女八鳳翔

虎欲行

某謂五百言詩中云晚宿南溪上森林如水國秋遠開我
翠密然夜響聽之冒曉窮幽遂探女畏炳彪自註云十八
日宿終南向西縣尉以甲卒見送或云近官布園性有虎口由是
觀之則虎欲行記實事也故下篇及虎
誰謂
江開為鳥魚山林為虎豹
今不然而江開却為虎豹也

出都來陳所乘舫上有小詩八首不知何人云

熙寧四年辛亥先生三十六議論大不堪乞外任陳林良通判

六月出京師七月來陳和舟中八詩此時子由為陳州教授也

蛙鳴

續翠云蛙鳴喜雨蟬噪喜雨雨無心而蛙蟬自有喜憂全兩
出於新雨過三字先生註此雨亦偶然
蛙鳴補遺云續翠曰蛙如魚鳥有豈鉤又蛙如魚鳥有
稻上米二受皆得矣刻稻子謂稻下是則何處擇所安然也

自樂可也此即魚鳥樂則忘置鈞之義也蓋魚鳥雖有置鈞而忘之也
也勝說曰解烟火此一聯蓋田淵明先生自比船留上句受
亦此義也野之采也黑雲言甚苦熱故舟子留宿喬木之灣天
句受受疾字宇之間日未及上而俄然陰雲生

萬穴敷續翠云疾風暴雨驟息之間耳斗箕箕依田各在其位

銅鞮續翠云注梁武帝在雍鎮口蕭梁武帝也二外華衍上云公之
多之時也童謡アリ銅鞮全云然其鞮馬云八不審十鞮皮履類

韻會
親
二字同
字也

之橫放所以警動千古者固不在此乎山谷亦云李白歌度越六代
與漢魏樂府爭衡又云太白詩歌如黃帝張系於洞庭之野無首
無尾不主故常非墨工繫人所可擬議詳見詩林廣記前集第三

心平續翠云此篇以心平二字建立
未一聯即心平之謂也

望山晝睡年譜等不載之
遺芳云杭州通判作

七尺漁隱評在勝說又詩林廣記後集第三載此篇并漁隱之評
不差一字續翠之辭亦小禪日也口蓋第一句謂他第二句自謂

其謂如漁隱并廣記論則先生謂有小子而題名於先生之詩傍
不足謙之心乎導而周顯謙之心可容數百人如彼小人則實無謂之
也言不及謗誦者也漁隱云題其壁凡先生有詩而其主行他則必
以詩題其壁或以作登其壁也今題望山之壁亦主人他適於冷齋
夜話第一云東坡書壁前輩訪人不遇皆不書壁東坡作行記不肯
書牌應其特地止書壁耳候人未至則排墨作

孤山三詠年譜等不載蓋堅悍悍音早勇也禁也韓退
先生在杭作

未枯者陳之栢二株其一已以有薪介余之存者堅悍
如金石其一于今未枯也介餘之存者愈於

未枯者其堅悍之休勝也口陳五主三十三年隋滅之隋三主
三十八年禪于唐廿二主二百八十八年自陳始至唐末凡
三百五十余年自宋皇至熙寧始凡百二十年并四百七十餘
年先生為通判在熙寧中為太守在元祐中其謂勝覽杭州
部陳朝梅註云在廣化寺藏于瞻詩雙幹一先神物化九朝三
見太平年勝覽作梅先生集作梅如是則梅相不同先輩亦直

先神物

議論生世... 已為新詩云先神物也... 佳名 以栢堂之佳名 作詩以傳之也

灰心

禪師載禪言所詮我本空云... 死云云死字下可加異字凡... 理此一聯解詳勝說口志詮必是教音口勝說神遺云神物二字在

竹閣

勝說見杖及部云三賢堂在孤山竹閣今在湖上蓋未... 夫君復于瞻也口閣中安樂天像

古寺

杖古寺有... 樂天詩云聖代元... 和歲退居眉上村... 未天句也

金門寺中見李留臺與二錢唱和云

載之編杖及部北禪云此四篇編之於杖外作中未知其由詩... 有真限竟地俗寺中之句則金門寺蓋在俗也... 某謂仙溪紀年錄元祐五年庚午先生五十五在杖外二月二十六日過金文寺再觀李留臺詩書其後云二由是則金門寺

帝城

此篇係錢也吳越之錢氏飯朝而帝城春日其帽卷... 係之子也錢易即昆之弟也推演似之子昆易兄弟係之子也口惟

將塩

魚隱叢話詳見于前陸放翁論見勝說... 某謂韻府對字註云是義切配塩馬菽出謂造之

在杭列此題作金門仙溪作金文蓋門字其音近其一必有... 說此題云苗臺仙溪作西臺此詩亦作西臺法書苑李建中傳... 亦云為西臺御史然則時西臺為留臺欽又此題苗字非說... 金門也改名之欽... 此四首先生杖外通判時... 書其後矣... 帝城... 係... 將塩... 如是則塩豉是本邦迎江... 干吳ニワ如羊酪風味... 開ニ尊羊酪... 四受第一言... 流才高也

生平

此篇亦係錄入 生平如逆風之舟，不自由，吳人憫舟而不知焉。故吳越王，橫舟子之談，而此馬也。

無鱗

其說亦見於田賦云 國朝自下開南，始置通判，既非副貳，又非屬官，故常與知州爭權。每云：我是監郡，朝廷使我來監，汝奉勅為其所割。太祖聞而患之，下詔書戒勵。自此稍結，然至今外郡，往往與通判不和。性時有戲，昆少狎者，家世饒於人也。杭人香蠟，昆常未補，外人向其欲何列，昆曰：但得有榜蠟，無通判，不可矣。至今士人以此為口實。

西其堂

李建中事跡詳見遺芳口 王臺清話云：李建中暇，喜於中景物，求笛、司園、他庭樹、蕭蕭、西其堂，豈不為笛、笛、臺、手、叙。

一紙

一紙之上，有李之曰詩，見之而 予寺之有，真有瘡，第四白。

五季

後梁後唐晉漢周口 言文章陵，屋已隨劫，灰矣。其謂文昌難錄云：商鵬。

言一階三四言一 曰：七月有期，不見望，後之妾，尤疑。無色空，餘法，介之。如：又李龍吉。後表云：它禽有翼，能飛，樂以循，未天路，無梯，望雲，而不到五代之季。

工翰墨者，天以過此也。口由是觀之，則五季之人才，朝為其少，如此邪。

數輩

李建中與二賊及宋之時 文章于江右，伸而一新也。

書双竹湛師房

撫寧六年先生三十八 杭州通判作，歲史摘其案，詳見昨說。續翠亦引摘其案。

證此題也 口先生蓋宿湛師之房，之号双竹，冬日之作也。二篇共不及作事。

清香

水祥云 湛師文室，依小香烟，久留也。其謂水祥，解如曹，會續翠云：昨香之笛，先生問香而香也。續翠解如大，楚也。

暮鼓

全篇僧房亦不得安眠 朝暮之間，有鐘鼓之聲，及夜又雪，聲蕭々，况於官居邪。蕭々字，用之於雪，斬新哉。陳石山評。

云 荆公以工東坡，以詩中石以詩，此評實當。然今人若用雪蕭々，則取笑。

寶山新開徑

年譜等不載之 據摘其案，則前篇同時，杭州通判作也。

野客

先生自謂因見新徑 自朝及月上之時，故葉較舍，而似致馬先生，故時，脚聲。

監洞霄宮俞康直郎中所居四詠

年譜

載之蓋枚良也。蓋述退字也。故事亦不

也。者。逸堂。用三物退之體。上賴船縮頭歸黃楊木皆不易進

新第。此篇用。

遊軒

冠蓋。此篇言。那得。何字輕。一篇中用此二字。必大殺。非真

遊也。遠樓

西山。上句核之遠。橫遠望遠皆并。心遠。境之遠。非真遠。續舉

木トノ山ノ奥ナシ人ノトワ又ラカノレカミシテ以テ。俞康直郎中此也。此一公篇幸境与人也。

戲書吳江三賢畫像三首

熙寧七年甲寅六月。先生三十九自常川還

杖之時於藕州作此詩也。吳江在藕州之六縣其一也。王介甫吳江詩云。芥之昔登臨。秋風一散襟。地雷孤岫小。天入五湖深。村橋無十里。魚蝦有萬金。吾輩出輕籠。終欲此山尋。口勝。寶籙只部有三高。詩云。藕子勝戲書吳江三賢畫像又范車能三高祠記云。乾道三年二月吳江新作三高祠成。三高者趙上將軍。姓范氏。是為鵠。夷子。晉大司馬東曹掾。姓張氏。是為江東步兵。唐右補闕。姓陸氏。是為甫。里先生。三君生不並世。以三賢有三高。之字。蓋其行跡事業高故乎。口勝寶籙三高亭註載先生此篇不差一字也。

長笑。言至臣教射御於吳兒。口。謂不為國。夏姬却穆公。徵歸。口。蓋以夏姬為嫁之記也。口。百有身也。女陳大夫御叔妻。

却遣。用范蠡之計。越遂伐吳而吳滅。危。謂為國而不。母也。張翰。六人勝寶籙。藕州部載。張翰。王孫。陸龜蒙。居藕州。

鮑魚。註引先生此篇。早為一事。直為。口。前僕書。位幸傳六十三。韓。字。

江湖故人。天。隨子。勝寶籙。引此詩。不差一字也。口。前僕書。位幸傳六十三。韓。字。

王孫以軍功封侯。宋道侯。批三詩皆戲語。三篇共詩意不心

青牛嶺高絕處有小寺云云。年譜未不載之

行伴暮歸。勝賢等杭州部不載何何塘也。岳經詳見題註。唐書

董儲郎中嘗知眉州云云。東都事畧并言行錄元

董儲傳畧見題註。宋元慶曆宋仁宗之年号也。

冬月。冬月與員薪二事下句蓋用一事。先生大才之通快不拘一

吹笛。孝標有廣絕交論次之註云。吹笛。註云。虞因又云。追思云云。

死生。一聯言董之死生已契。固不足問之先生。但慕先祖之墳墓

成相說。袁之見志。句解云。士存。既與家人談別。乃嘆曰。其為室家

之時期。以死生契闊。不相忘。亦也。契音。望口。契字異也。

和孔周翰。世孫其子。宋翰字周翰。詳見前也。知新密。陝。楊。洪。克。口。先生知

存觀邸園留題。密時作二地本。詞詩。孔和之。

抑廊。抑字和本作耶字。非也。靜女篇。抑。抑。回。風。又

觀靜觀堂效韋蘓列。靜觀左密。

弱羽。第一句。蓋第二句。之。譬。喻。欲。續。翠。云。第。二。句。靜。樂。天。以。五

樂天。言詩。題。靜。觀。堂。字。孔。岳。觀。先生。五。言。作。七。言。絕。句。今。寄。先生。和。之。而。已。口。註。引。折。詩。云。每。憶。又。云。翻。愁。憶。愁。二。字。和。本。磨。底。又。原

註云。華。慶。之。外。云。和。本。華。字。訛。笑。口。某。謂。華。慶。區。隱。最。取。話。華。字

作。中。字。華。字。可。也。調。字。漁。隱。作。以。詆。字。可。也。

與師教授張山人云

元豐元年戊午先生四十三

師煥存傳文時為師之教授張天驥其居在師之雲臺山冬寒道滑訪先生於師館道通堂七大夫爭識之冬寒故托是年遂卒矣類復字長道

古寺

此篇專述西軒

玉鈞

陳後山詩話亦以先生此一聯為誤

後山詩話詳見巨陰叢話前集第四十遺詩亦載之
某謂以行失忘二字見之則先生不誤也言揚州戲馬臺有玉鈞并白鶴之故夏令保及戲馬臺無玉鈞并白鶴之故事故云路失玉鈞林亡白鶴而芳草合古泉清耳口勝莫揚及師玉鈞詩引先生此一聯上一何似似一作以字何以慶序老何似慶序老有此二解句也某謂朱句解可也慶序詳見遺詩

何杖

此篇述張山人

見人情

續翠云見人情三字起下聯蓋見民人之樂易牛羊得必豐故

也與勝談異其謂續翠之解可欽蓋先生有自負之意為大字故也

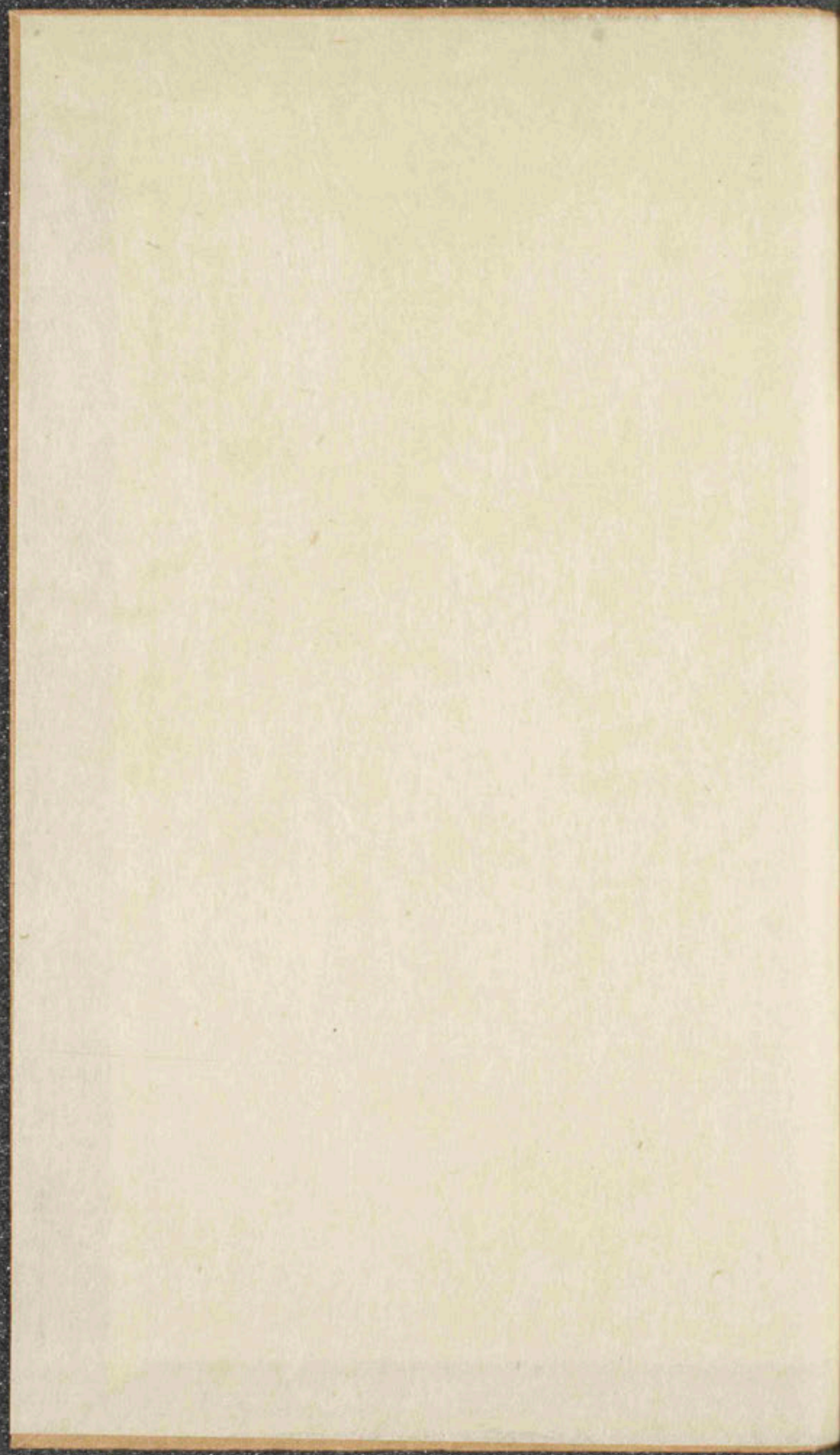
天下白第二十三終

賀楞嚴頭序

凡楞嚴定會之法其末高矣昔能仁氏趨勝軍王之請而後回象步於豐佳城制多園遂為慶喜尊者本姓女人演七處八還之義即提三昧入秘密在嚴言頂放無畏光之中有一化佛誦大神咒蓋此咒釋名不野或名如來頂咒頂者無上之義或名金剛王佛母妙蓮華咒金剛王者堅固之体妙蓮華者万行之用或名秘密首楞嚴咒首楞嚴者一口受究竟之妙嚴者堅固之義或名佛頂光聚多般怛羅咒梵云耒怛多般怛羅此云白傘蓋者心之体也不隨妄染故曰白較名金影其要一也金頭外道邪術消殞亦此咒之心也密行也咒心深密之義謂之不譯經又号不翻語但在唇皮之中而不可出唇皮之外然而一化佛之所唱其音和雅微妙一會集駐成焉希尋之瑞其義之可顯專在音聲之者此方之教體也深密之義豈非假音而顯者耶佛即說誦咒規儀曰若人欲誦此咒先須建八角壇集十比丘一百日中身心清淨此乃楞嚴定會之可也設也是故修嚴定者非十負之秀則弗以鍾焉啓會者非一人之九則弗後焉真歇了菩薩嘗取義于依定刻期于捨會尔未天下禁制無大無小皆結九龍之制選美術於初度之僧及有音聲者以有楞嚴之首唱造手近也童群亦選此職定所以了了之權輿甚大而此會日

之盛行也。竊思我朝系四代曾祖五朝帝師。世有三歲而寧斯。任於
巨福名。益增功職。顯著。係僧列。輝光。由是標嚴。顯。稱。一時全
為。樂。矣。加之先父王清老。亦在。百年。擢。厥。職。於。志。學。之。時。童。科。之。修。
持。叢。典。之。振。興。于。今。以。為。美。譚。而。已。於。戲。職。之。顯。微。必。其。人。者。於
爰。我。天。倫。之。秀。者。曰。查。少。年。年。夙。欽。其。為。人。良。有。以。也。何。則。取。氣。粹
溫。語。華。暢。標。望。之。高。迥。出。流。輩。熟。推。玉。成。之。美。姑。於。前。識。而。可。駭。矣。
今。茲。丁。九。旬。聖。制。之。辰。擇。文。童。誦。之。首。唱。其。唱。也。如。白。雪。之。殊。妍。其
音。也。似。黃。鐘。之。克。振。曾。祖。之。於。僧。列。先。父。之。於。童。科。厥。雖。異。厥。目
惟。同。然。則。化。如。來。之。所。誦。豈。非。子。之。唱。乎。子。之。可。創。豈。非。子。之。選
乎。五。朝。師。之。所。掌。豈。非。子。之。榮。乎。王。清。老。之。所。擢。豈。非。子。之。傑。乎。必
冀。還。養。先。仙。之。日。規。再。振。祖。父。之。遺。響。豈。則。夙。欽。之。有。以。也。前。識
之。相。合。也。的。季。賀。忱。有。餘。祝。詞。無。罄。仍。罄。一。章。千。九。且。以。也。陵。也。穀。
為。題。云。

出以穀也。陵也。所稀。一鳴昔日。竊相期。仙音已在。九天。上。顏色。從。思。伏
卯。時。



[Faint, illegible text in a traditional East Asian script, likely Chinese, arranged in vertical columns. The text is very faded and difficult to decipher.]

