

陶淵明集

下

藏書

箋註陶淵明集卷之三

詩語五言

文選五臣註云陶明詩晉所作者

皆題年號入宋所作但題甲子而

已意者耻夏二姓故以異之嘗攷

陶明詩有題甲子者始庚子距丙

辰凡十七年間只十二首耳皆晉

安帝時所作也陶明乙巳秋為

彭沢令在官八十日即解印綬



賦。飯去來辭。後一。六年庚申。晉

禪宋恭帝。元熙二年。世寧容。晉志

禪宋前二十年。輒取。夏二姓所作

詩。但題甲子。以自取異哉。矧詩中

又無標。晉年號者。其所題甲子。蓋

偏記一時之妄耳。後人類而次之。

亦非。淵明本意。秦少游嘗云。宋初

受命。陶潛自以祖侃。晉世。辛輔。取

復。屈身。以刻。而歸。耕于潁。其所

著。自。美。熙。以前。題。晉。年。號。永。

以後。但。題。甲。子。而已。黃。魯。直。詩。亦

有。甲。子。不。數。義。熙。前。之。句。然。則。少

游。魯。直。尚。惑。於。五。臣。之。說。他。可。知。

矣。故。著。于。三。卷。之。首。以。祛。來。者。之

惑。云。

始作鎮軍參軍。經曲阿。

弱齡寄。夏外。委懷。在琴。昼。被。初。欣。自得。屢

空。崇。晏。如。時。來。苟。冥。會。婉。想。通。衢。投。策。

命景裝暫與園田疎眇々一每遊綿々一飯
思紆我行豈不遙登陟千里餘目倦川塗
異心念山沢居望雲慙高鳥臨水愧游魚
真想初在襟誰謂形蹟拘聊且憑化遷終
返班却廬班賦求幽貞之所廬

鶴林曰士豈能長守山林長親簞
筥但居市朝軒冕時一要使山林簞
筥之念不忘乃為勝耳一淵明望雲
慙高鳥一似此曾襟豈為外也

所點染哉山谷曰佩玉而心若
木立朝而意在東山亦此意

庚子歲五月中從都還阻風於規林

二首

其一

行々循歸路計日望旧居一欣侍温顏再

喜見友于洪駒父云以兄弟才鼓棹路崎曲

指景限而隅江山豈不險飯子念前途凱

風負我心哉杜守窮湖高莽制無

夏木獨森疎誰言客舟遠血睛百里餘
延目識南嶺空歎將焉如

其二

自古歎行役我今始知之山川一何曠
巽坎難與期巽順也坎險也或曰巽風也崩
浪聒天響聒喧也長風無息時久游慮所生
如何淹在茲靜念園林好人間良可辭當
年詎有幾縱心復何疑

趙泉山曰二詩皆直叙叙叙省意

辛丑歲七月赴假遂江陵夜行塗中

一作塗口按江圖自所陽下流一百
五十里至赤圻赤圻二十里至塗口

閑居三十載遂與塵夏冥詩書敦宿好林

園無俗情如何捨此去遙々至南荆叩地

新秋月臨流別友生涼風起將夕夜景湛

虛明昭昭天宇闊晶々川上平懷役不遑

寐中宵尚孤征高歌非吾夏依在耦耕依

投冠旋日墟不為好爵榮養真銜第下庶

以善自名

按是時。測明年三。七。中間除。癸巳。為別。祭酒。乙未。距庚子。參鎮軍。

夏三十載。家居矣。

癸卯歲始。春懷古田舍二首

其一

在昔聞南畝。當年竟未踐。屢空既有人。春
真豈自免。夙晨裝吾驚。啓塗情已緬。鳥啼
歡新節。冷風送餘善。寒作被荒蹊。地為罕
人遠。是以蒞杖翁。悠然不復返。即理愧。

識所保。詎乃淺。

其二

先師有遺訓。憂道不憂貧。瞻望邈難逮。轉
欲志長勤。秉耒歡時務。解顏勸農人。平時
交遠風。良苗亦懷新。雖未量歲功。即夏多
所欣。耕種有時息。行者無同津。日入相與
飯。壺漿勞近隣。長吟掩柴門。聊為隆畝民。

東坡曰。平疇。交遊。風良。苗亦懷新。
非言之。耜耕。植杖。者不能道此語。

非予之世農亦不能識此語之妙
癸卯十二月中作與從弟敬遠

寢迹衡門下，與世相絕，顧時莫誰知。荆

扉晝常閉，閉必結淒々々，歲暮風聲々々，經日

雪傾耳，無希聲在目。皓已潔，潔或作結勁氣侵

襟袖，筆謝屐，設蕭索字中，了無一可

悅，歴覽千載書時々見遺烈高操非所攀

深得固窮節，平津不由，漢朔中武帝元

侯，平津栖違詔，為拙寄意，一言外茲契誰能

別

鶴林曰：傾耳，無希聲在目，皓已潔

此十字雪之輕虛潔白，尽在是矣

後此者莫能加也

乙巳歲三月為建威參軍使都經錢

溪

我不殘斯境，歲月好已積，晨夕看山川，莫

更悉如昔，微雨洗高林，情隨矯雲翻，眷彼

品物存義風，都未隔伊余，新為者勉勵從

茲役一形似有制素襟不
易國由日慶
想安得久離折終懷在
旼舟諒哉身霜柏

趙泉山曰此詩大旨慶退安帝光

復大業不失日物也

還日居

疇昔家上京南唐志近城五里地為亦載

去還歸韓子蒼云別明自庚子始作建威

未佐鎮軍幕今六載趙泉山云自乙今日始

復來惻愴多所悲汗河不日也屋或

非履歷周故居陳老罕復還夕尋律

有處特依今流幼百年中寒暑日相推常

恐大化盡氣力不及衰撥置且莫念一觴

聊可揮

戊申歲六月中遇火

草廬寄窮巷耳以辭華軒正夏長風急林

室頓燒燔一宅無遺宇舫舟蔭門前暈

新秋夕亭月將圓高亭也果菜始復生驚

鳥尚未還中宵游遙念一物周九天總髮

抱孤念奄出四十年形迹忽化往靈府長
獨閑貞剛自有質玉石乃非堅仰想東戶
時餘粮宿中田鼓腹無所思朝起暮解眠
既已不遇茲且遂灌西園

按靖節旧宅居干柴桑縣之柴桑
里至是屬四禩之變越後年徙居
於南里之南村

己酉歲九月九日

靡々秋已冬凄々風露交草不復榮

木空自凋清氣餘滓杳然天界高哀
無取響叢雁鳴雲霄萬化相尋繹人生豈
不勞從言皆有沒念之中心焦何以稱我
情濁酒且自陶千載非所知聊以忘今朝

庚戌歲九月中於西田獲早稻

今生取有道衣食固其端孰是都不營而
以求自安開春理常業歲功聊可觀晨出
肆微勤日入負未還山中饒霜露風氣亦
先寒田家豈不苦弗獲辭此難四體誠乃

疲度無異患于舉濯息簾下中酒散襟顏
遙々沮溺心千載乃相開但願長如此躬
耕非所歎平聲

觀此詩知靖節既休居惟躬耕是
資故著德施曰安道苦節不以躬
耕為恥

丙辰歲八月中於下溪田舍穫溪蕪田切

貧居依稼穡恐為東林限不言春作苦常
恐負所懷司田本有決寧與汝詩創者

歡初飽束帶僦呼雞揚撮起平湖汎隨清
聲廻鬱々荒山哀猿声雨且哀悲風愛靜
夜林鳥喜晨開曰余作此來三四星火類
安年逝已老其度未云永遙謝荷荷翁聊
得從君栖

秦寬夫曰秦漢以前字書未備既
多假借而音無反切平反皆通用
自齊梁後既拘以四聲又限以音
韻故士率以偶儻聲病左文氣為

安得不卑弱。惟剛明韓退之持之。
擺脫俗抱忌。故栖字與承字皆取。
其傍韻用。蓋筆力自足以勝之。

飲酒十二首

余兩居寡歡。兼此夜已長。偶有名
酒。無夕不飲。顧影獨。尽忽焉復醉。
既醉之後。輒題數句。自娛。紙墨遂
多。辭無詮次。聊命故人書之。以為
歡笑。頃。

其一

衰榮無定在。彼此更共之。邵生瓜田中。寧

似東陵時。

漢第何傳邵平者故秦東陵侯
秦破為布衣貧種瓜長安城東

瓜羨故世

謂東陵瓜。寒暑有代謝。人道每如茲。達人

解其會。逝將不復疑。忽與一觴酒。日夕歡

相持。

黃山谷曰。衰榮無定在。彼此更共之。

此是西漢人。文章他人多少。語

言。盡得此理。

其二

積善云有報。表叔在西山。善惡苟不應。何

莫空立言。九十行帶索。夙寒况當年。孔子

遊於太山。見榮啓期。行于邱之野。鹿裘帶

索。歌琴而歌。孔子曰。先生所以樂何也。對

曰。吾樂甚多。天生萬物。人為貴。吾得為人

一樂也。男女之別。男尊女卑。吾得為男。二

樂也。人生有三不見。日。月。不免。襦。裸者。吾已

行樂也。人生有九。十矣。三樂也。貪者。士之常。死者。人

哉。終處常得。終當何憂乎。不賴固窮節。百

世當誰傳。詩眼。日。工。世。名。士。少。詩。云。九。十。行。

帶索。學。老。無。依。今。謂。之。曰。陶。詩。本。非。警。策。因。有。君。詩。乃。見。陶。之。工。

或譏余貴耳。賤目。則為解。曰。榮啓期。夏。近。出。列。子。不。言。榮。公。可。知。九。

十。則。老。可。知。行。帶。索。則。無。依。可。知。五。字。皆。贅。也。若。測。明。意。謂。至。於。九。

十。猶。不。免。行。而。帶。索。則。自。少。壯。至。於。長。老。其。飢。寒。艱。苦。且。知。此。窮。士。

之所以可悲也。此所謂君子於其

言無所益而已矣。古人文章必不
虛設。

其三

道喪向千載，人少惜其情。有酒不肯飲，但
顧世間名。所以貴我身，豈不在一生。一生
復能幾，倏如流電驚。鼎鼎百年內，持此欲
何成。

其四

栖兮失群鳥，日暮猶獨飛。徘徊無定止，夜
夜聲轉悲。屬思浩遠去，來何依。自值
孤生杞，歛翮遙來。故勁風無求木，此蔭獨
不衰。託身已得所，千載不相違。

趙東山曰：此詩誠切。殷景仁顏延
年輩附養于宋。

其五

結廬在人境，而無車馬喧。問君何能爾，心
遠地自偏。採菊東籬下，悠然見南山。山氣
日夕佳，飛鳥相與還。此中有真意，欲辨已

王荊公曰：淵明詩有奇絕不可及之語。如結廬在人境，四句由詩人以來無此句。

東坡曰：採菊之次，偶然見山，初不用意，而景與意會，故可喜也。

敬齋曰：前輩有佳句，初未之知，後人尋繹出來，始見其佳。如淵明悠然見南山，方在籬間把酒時，安知其高老杜佳句最奇，尤不自知也。

如是則撞破煙樓手段，豈能有得耶。

蔡寬夫曰：俗本多以見為對字，若爾便有褻裳濡足之態矣。一字之誤，害理如此。

張九成曰：此即淵明畎畝不忘君之意也。

行止千萬端，誰知非與是。非苟相，計云三代之末也雷
同共譽毀，三季多此夏。計云三代之末也
達士似不爾，咄々俗中惡。也且當從

黃綺

湯東澗曰：此篇言季世出處不計，
士皆以乘時自奮為賢，吾知從黃
綺而已。世俗之是非毀譽，非所計
也。

其七

秋菊有佳色，裛露裒其英。裒於汲切此
忘憂物，遠我道世情。遠切于一觴
盡壺白，傾日入群動。息願切鳥趨林鳴，
東軒下聊復得此生。

定齋曰：自南北朝以來，菊詩多矣。
未有能及淵明詩語。菊之妙，如

秋菊有佳色，他華不足比。當此一
佳字，然終篇寓意高遠，皆錄菊而
發耳。

艮齋曰：秋菊有佳色。一語洗盡。今塵俗氣。

東坡曰：靖節以無是為得此生。則見役於物者。非失此生耶。

韓子蒼曰：余嘗謂古人寄懷於物。而無所好。然後為達。况淵明之真。其於黃花。直寓意耳。至言飲酒適意。亦非淵明極致。向使無酒。但悠然見南山。其樂多矣。遇酒輒醉。醒之後。豈知有江州太守哉。當以此論淵明。

其八

青松在東園。衆草沒奇姿。凝霜殄異類。卓然見高枝。連林人不覺。獨樹衆乃奇。提壺挂寒柯。遠望時復為。吾生夢幻間。何復繼塵羈。

其九

清晨聞叩門。倒裳往自開。問子為誰。甲

父有好懷。壺漿遠見。候疑我。與時亦無緣。
第簷下。未足為高極。一世皆尚同。願君別。
其泥沒。切古深。感父老。言稟氣。寡所諧。紅壤。
誠可學。遠已詎。非迷且共歡。此飲吾。駕不
可回。

趙氏註杜甫宿卷村第二首云。一篇之賓主既具。問答了然。中可。以此。則明此首。

趙泉山曰。時輩多勉清節。以出仕。故作是篇。

其十

在昔曾遠遊。直至東海隅。道路迫且長。風波阻中途。此行誰使然。似為飢所驅。傾身營一飽。少許便。有餘。恐此非名計。息駕。取閑居。

趙泉山曰。此篇述其為貧而仕。

其十一

顏生稱。為仁。梁公言。有道。屢空。不獲。年長。

飢至于老。虽留身後，名一丁生亦枯槁。去
何所知。称心固为好。客養千金軀，臨化消
其實。裸葬何必惡。前漢楊王孫臨終令其
子曰：吾欲裸葬，以及吾
真死，則為布囊盛尸，入地七尺，既下，從人
足引腕，其囊以身親土，其子遂裸葬。

當解意表

東坡曰：客養千金軀，臨化消其實，
不過軀。化則實亡矣。人言靖
節不知道，吾不信也。

東坡曰：顏榮皆非希身後名。正以
自遂其志，正保千金之軀者，亦終
歿於盡，則裸葬亦未可非也。或曰：
前八句言名不足，賴後四句言身
不足，惜。則明解處正在身名之外

其十二

長公曾一仕，壯節忽失時。杜門不復出，終

身與世辭。

張毅之子張擊字長公，官至大
夫，免以不能取容當世，終身不

仕。仲理倫，歿大澤，高風始在茲。一往便

已，何為復狐疑。當奚道，世俗久相欺。去

擲落悠悠談請從余所之

其十三

有客常同止趣捨邈異境一士長獨醉一
夫終年醒々醉還相笑發言各不顧規々々
一何思兀傲差若穎寄言醉中客日沒燭

燭炳

湯東潤曰醒者與世計分曉而醉
者頽然眊之而已開明蓋沈冥之
兆亦故以醒為愚而以兀傲為穎

耳

其十四

故人賞我趣挈壺相與至班荆坐松下數
斟已復醉父老雜亂言觴酌失行次不覺
知有我安知物為貴悠悠外迷所留酒中有
深味

張文潛曰陶元亮出嘗酒家貧不
能常飲酒而况必飲養酒乎其所
與飲多四野樵漢之人班坐林間

所以奉身而悅口腹者略矣

石林詩話曰晉人多言飲酒有至

沉醉者此味必意真在酒蓋方時

艱人各懼禍惟託於醉可以粗遠

世故耳

其十五

貧居乏人工灌木荒余宅灌木叢班竹有

翔鳥寂無行跡宇宙一何悠世人生少至百

百歲月相催世鬢邊早已白若不委窮達

素抱深可恨

其十六

少年罕人莫游好在六經行世向不惑淹

留遂無成竟抱世固窮節飢寒飽所更弊廬

交悲風荒草沒前庭披世褐守長夜晨雞不

肯鳴孟公不在茲終以世翳吾情前漢陳遵

酒每大飲
賓客滿堂

其十七

幽蘭生前庭含世薰待清風清風脫然至見

別業文中行々矣故路任道或能通覺悟
當念還鳥鳥盡廢良弓弓

湯東潤曰：蘭薰非情風不能別賢
者出處之致亦待知者知耳。淵明
在敦沢日有悵然慷慨深愧平生
之語所謂失故路也。惟其仕道而
不牽於俗故卒能回車復路云耳。
鳥鳥盡弓藏蓋借昔人去國之語以
喻喻一飯田之志

其十八

子雲性嗜酒家貧無由得時賴好莫人載
醪祛所惑楊雄家貧嗜酒人希至其
門好莫者載酒者從游季觸來
為之為之是是詔無不塞有時不肯言豈不在
代國仁者用其心何嘗失頭點

湯東潤曰：此篇蓋托子雲以自况
故以柳下惠夏終之五柳先生傳
云性嗜酒家貧不能常得親曰或
置酒招之造飲輒尽

其十九

時昔若長飢投未去學仕將養不得節凍
 骸固纏已_是時向立一年志意多所耻遂
 介然分終死_飯田里_冉兮星氣流亭兮復
 一紀世路廓悠々揚朱所_以止_{惟南詠林}
達路而哭之存其可以南可以北畢子見
見練絲而泣之存其可以黃可以黑雖
 無揮金_復
文選張協詠二殊濁酒聊可持
詩云揮金樂當年
 按_敦沃之_飯在_義熙元年下已
 云復一紀則賦_共飲酒_當是_義

熙十二三年間

其二十

養畏去_我久_舉世_少復_真汲_引尊_中波_子
 弥縫_使其_淳鳳_鳥雖_不至_禮樂_暫得_新珠_子
 泗_輒微_響漂_流連_狂秦_詩春_復何_罪一_朝
 成_灰塵_區兮_諸老_翁為_友誠_殷勤_如何_絕
 世_下六_籍無_一親_終日_馳車_走不_見所_向
 津_若復_不快_飲空_負頭_上巾_但恨_多謬_誤
 君_當恕_解人_子

東澗曰：諸老翁，似謂漢初伏生諸人，退之所謂群儒區々，修補者，列歌移太常，昏亦可見，不見所同律，蓋則明自况於且爾，而歎世無孔子，徒也。

東坡曰：但恐多誤，誤君，豈知醉人此未醉時，說也。若已醉，何假憂誤哉。然世人言醉時是醒時語，此最

各言

止酒

居止次城邑，道遙自雨止，坐止高蔭下，步止

止華門裏，好味止園葵，大樵止稚子，平生

不止酒，止酒情無喜，暮止不安寢，晨止不

能起，日々欲止之，營衛止不理，徒知止不

樂，未知止利已，始覺止為善，今朝真止矣。

從此一止去，將止扶桑，淡山海經云：里齒之北曰陽谷，有

扶木九日居下枝，一日居上枝，清顏止宿

容美止千萬祀

胡仔曰坐止高蔭下四句余及覆
味之然後知潤明之用意非獨止
酒於此四者皆欲止之故坐止於
樹蔭之下則廣廈華堂吾何羨焉
步止於葦門之裏則朝市深利吾
何趨焉好味止於啜園葵則五鼎
方大吾何欲焉大歡止於戲稚子
則燕歌趙舞吾何樂焉在彼者難
求亦在此者易為也潤明固窮守

道在於丘園疇昔以此為彼乎

述酒

曰注儀狄造杜康潤色之

宋本云此篇與題非本意諸本如
此誤

重離照南陸鳴鳥聲相聞秋草多未黃融
風久已分素礫晶脩渚南嶽無餘雲豫章
抗高門重華固冥墳豫章宋武始封重
華作恭帝揖遜夏流
淚抱中歎傾耳聽司晨神別獻嘉粟西靈

為我別諸梁董師旅羊勝喪其身云黃山羊勝谷
當是羊勝也殺白公勝山陽歸下國魏
諸梁董公也陽必卒執之成名猶不勤卜生善斯牧安
樂不為君平主徒韓子蒼去曰京峽中納
遺董雙陵甫云育三趾顯奇文王子愛情
吹日中翔何汾朱公練九齒閑居離世終
我々西嶺內偃息常所親天容自永固鼓
瑒如等倫

黃山谷曰此篇有其義而云其辭

似是讀異書所作其中多不可解

韓子蒼曰余及覆之見山陽鮫下

國之句蓋用山陽公夏疑是義照

以後有所感而作也故有流淚抱

中歎平王去曰京之語則明忠義

如此今人或謂則明所題甲子不

必皆義照後此亦豈足論則明哉

惟其高举遠蹈不受世紛而至於

躬耕乞食其忠義亦足見矣

趙泉山曰此晉恭帝元熙二年也
六月十一日宋王裕與帝禪位既
而廢帝為零陵王明年九月潛行
弒逆故靖節詩中引用漢獻夏令
推子蒼意考其退休後所作詩類
多悼國傷時感諷之語然不欲顯
作故命篇云雜詩或託以述酒飲
酒擗古惟述酒而寓以他物使湯
奧不可指摘今於各篇始見其一

二句警要者餘章自可意逆也如
豫章抗高門重華固冥墳此豈述
酒語耶三季多此夏博慨爭此場
忽值山河改其微旨端有在矣類
之風雅無愧誅稱靖節道必懷邦
列良誼懷邦者不忘於國故無為
子曰詩家視淵明猶孔門視伯夷
也

湯東潤曰按晉元熙二年六月劉

裕廢恭帝為零陵王。明年以毒酒
一嬰授張偉使酖王。偉自飲而卒。
繼又令兵人喻垣進藥。王不肯飲。
遂掩殺之。此詩所為作。故以中酒。
名篇。詩辭尽。隱語。故觀者。弗省。獨
韓子蒼以山陽下國。下語疑是義
熙。後有感而賦。予及覆詳考。而後
知。决為零陵哀詩也。昔蘓子諺述
史九章曰。去之五百歲。吾猶見其

人也。豈虛言哉。

責子 尉儼宣侯雍。佞端。佚通。佞凡。五人。尉宣雍。端通。皆小名也。

白髮被兩鬢。肌膚不復實。虫有五男兒。摠

不好紙筆。阿儼儼已。二八懶惰。故無匹。阿

宣。侯行志。學而不愛。文術雍。佞端。佚年十

三。不識六。与七通。一。子。垂九齡。但覓梨。与

栗。天運苟如此。且進杯中物。

黃山谷曰。觀淵明此詩。想看其人。
慈祥戲詭。可觀也。俗人便謂淵明。

諸子皆不肖而淵明愁歡見於詩
耳所謂癡人前不得說愛

有會而作

曰穀既沒新穀未登頗為老農而
值年失日月尚悠為患未已登歲
之功既不可希朝夕所資燁火裁
通旬日已來始念飢乏歲云夕矣
慨然永懷今我不述後生何聞哉

弱年逢家之老至更長飢菽麥實所羨孰

敢慕耳飢怒如五九飢也飢當暑厭寒衣

歲月將欲暮如何辛苦非常善爾者心深

恨蒙袂非嗟來何足吝徒沒空自遣斯盪

豈彼志固窮夙所啟餒也已矣夫在昔余

多師

趙泉山曰此篇述其艱食之慘尤
為酸楚老至更長飢是終身未嘗

足食也

蜡日 蜡切 助

蜡臘祭名伊耆氏始為蜡也者
索也歲十干月念聚萬物而索饗
之也

風雪送餘運無妨時方和梅柳夾門植
一條有佳花我唱爾言得酒中適何多未能

明多少章山有奇歌

四時此顧凱之神情詩類文有全一篇然顧詩首尾不類獨此警絕

春水蒲四澤夏雲多奇峯秋月揚明暉冬

嶺秀孤松

列斯立曰當是凱之用此足成全
篇之中惟此警策居然可知或
顧作渊明摘出四句可謂善擇
許彦國詩話曰此詩乃顧長康詩
誤入彭澤集

箋註陶淵明集卷之四

詩五言

擬古九首

其一

采采^多_下蘭^密密^堂前柳^初與君別時不
 謂行當久^克出門萬里客中道逢嘉友^未言
 心相醉不在接^三杯酒蘭枯柳亦衰^三遂^三冷^下此
 言^三負^三多^三謝^三諸^三少年^三相^三知^三不^三忠^三厚^三意^三氣^三傾^三人
 命^三離^三蒲^三復^三何^三有

其二

辭家夙嚴駕，當往志無終。
 問君今何行，非高復非成。
 兩有田子春，節義為士雄。
 斯人久已死，鄉里習其風。
 生有高世名，既沒傳無窮。
 不學狂馳子，直在百年中。
田疇字子春，漢北平無終人。時董卓近帝于長安，出別收劉虞欲遣使奔同行在，無其人，聞疇奇士，乃署為從吏。疇將行，道路阻絕，遂循間道至。長海致命，詔疇拜都尉。疇於還，虞已為公孫不送，章報於我。疇答曰：云云。疇

其三

仲春遘時雨，始雷發東隅。
 衆蛰各潛駭，草木從橫舒。
 翩翩新來燕，双双入我廬。
 先巢故尚在，相將還旧居。
 自從分別來，日已荒蕪我。
 心固匪石君，情定何如。

其四

迢迢百尺樓，分明望四荒。
 暮作故雲宅，朝為飛鳥堂。
 山河滿目中，平原獨茫茫。
 古時功名士，慷慨爭此場。
 一旦百歲後，相與還。

北邱音松柏為人傑高墳互低昂顏基無遺主遊魂在何方榮華誠足貴亦復可憐傷

其五

東方有一士被服常不完三旬九遇食子思三旬九食死詭容顏我欲觀其人畏去越何用青松夾路生白雲宿簷端知我故來意取琴為我彈上絃驚別鶴下絃操孤鸞願留就君住從

今至歲寒

其六

蒼々谷中樹冬夏常如茲年年見霜雪誰謂不知時厭聞世上語結友到臨淄稷下多談士指彼決吾疑裝束既有日已與家人辭行々停出門還坐更自思不怨道里長但畏人我欺萬一不合意永為世笑之伊懷難俱道為君作此詩

湯東潤曰前四句真而此以言吾

有定見而不為談者所眩似謂白
蓮社中人也

其七

日暮天無雲春風扇微和佳人美清夜達曙酣且歌曙東歌竟長歎息持此感人多皎一々雲間月灼一々葉中華豈無一時好不久當如何

其八

少時壯且厲撫劍獨行游誰言行遊近張掖太子丹刺秦王太子及賓客皆送至易水之上不見相知人惟見古時兵路邊兩高墳伯牙與在周此士難再得吾行欲何求

東澗曰首陽易水亦寓憤世之意
詭苑鐘子期死而伯牙絕絃破琴
知世莫可為敵也惠施平而在子
深暝不言見世莫可語也伯牙之
琴在殿之言惟鐘惠能聽今有能

聽之人而無可聽之言。此則明所以罷遠遊也。

其九

植桑長江邊，三年望當採。枝條始欲茂，忽
值中河改。柯葉自摧折，根株浮滄海。春蠶
既無食，寒衣欲誰待。本不植高原，今日復
何悔。

東澗曰：業成志樹而時代遷，華不復可騁，然生斯時矣，奚所及悔耶。

雜詩十二首

其一

人生無根蒂，飄如陌上塵。分散逐風轉，此
已非常身。落地為兄弟，何必骨肉親。得歡
當作樂，中酒更比隣。盛年不重來，一日難
再晨。及時當勸勵，歲月不待人。

其二

白日淪西河，素月出東嶺。遙萬里，飄蕩
空。中景風來入房戶，夜中枕席冷。氣變

悟時易不眠知夕永欲言無予和揮杯勸
孤影日月却人去有志不獲騁念此懷悲
悽終曉不能靜

其三

榮華難久居盛衰不可量昔為三春葉今
作秋蓮房嚴霜結野草枯悴味遽央日月
有深周我去不再陽眷之往昔時憶此斷
人腸

湯東潤曰此篇亦感與去之意

其四

文一丈志四海我願不知老親戚共一處子
孫還相保觴絃肆朝日樽中酒不燥後帶
尺歡娛起晚眠常早孰若當世士冰炭滿
懷抱百年飲年壘用此空名道

其五

憶我少壯時無樂即依孫猛志逸四海
騫思遠翥在菲歲月頽此心猶已去值歡
無復娛每少憂慮氣力漸衰損轉覺日

不如整舟無須更引我不得住前途當幾
許未知止泊處古人惜寸陰念此使人懼

湯東潤曰太白詩云百歲落半途

前期浩漫々中宵不成寐天明起

長歎人生學無暇宿者創有此歎

必聞道而後免此此則明所以惜

寸陰歎

其六

昔所長者言掩耳每不喜奈何五十年忽

已就此莫求我盛年歡男子自二十九則為盛年

一毫無復意去々轉欲遠此生豈再值傾

冢時作樂竟此歲月駛有子不留金何用

身後置

按此詩靖節年五十作也時義熙

十年甲寅初廬山東林寺主執惠

遠集緇素百二十有三人於山西

岩下般若臺精舍結白蓮社歲以

春秋二節同寅協恭朝宗靈像也

及是秋七月二十八日余劉遺民

撰同誓文以申嚴斯契其間奉望

尤著為當世推皇者號社中十八

賢劉遺民張詮甯次宗宗時秘各

承謝靈運才學為江尤冠而負才

傲物少所推挹服之一見遠公處改容

致敬因於神殿後鑿二池植白蓮

以規求入社遠公察其心難拒之

靈運晚節疎放不檢果不克令終

中各侍郎范甯真節立朝為推貴

謂忌出守豫章遠公移書邀入社

甯辭不至蓋味能頌委世緣也請

節與遠公雅素寧為方外交而不

願齒社列遠公遂作詩博酒鄭重

招致竟不可誑按梁僧慧皎高僧

傳遠公持律精苦魚鼓酒朱汁及

蜜水之微且誓死不犯乃飲請節

風槩顧我能致之者力為之不暇

邱請節及麾而謝之或與樵蕪田
父班荆道曰于何庸流能窺其趣

哉請節每來社中一日謂遠公甫

及寺外聞鐘聲不覺顰容遽命還

一駕法眼禪師晚參示衆云今夜鐘

鳴復來有何妄若是陶淵明擷眉

却迴去此請節洞明心要惟法眼

特為揄揚張商英有詩云虎溪回

首去陶令趣何深謝無送詩云淵

明從遠公了此一大夏下視區

賢略不可人意遠公居山餘三十

年影不出山蹟不入俗送真游復

常以虎溪為界他日偕請節簡寂

禪觀主陸脩靜語道不覺過虎溪

數百步虎輒鳴因相與大笑而輒

別石恪遂作三笑圖東坡贊之李

伯時蓮社圖李元中紀之足標一

時之風致云

其七

日月不肯遲カ四時相催迫ス寒風拂枯條ハ落
葉掩長階ハ弱質ハ與運ハ頽ス玄鬢ハ早已白シ清節
白髮ハ素標ハ擗人頭ハ前途漸ハ就ス窄シ家ハ為シ逆シ旅ハ舍
我ハ如シ當レ去ク空ニ去ク乞シ欲ス何カ之カ南ノ山ハ有リ旧ノ宅ハ

其八

代耕ハ本ハ非シ望シ所レ業ハ在リ日ノ桑ハ躬ハ親シ味ハ曾テ贄シ粢ハ
飯ハ常ハ糟ハ糠ハ豈ハ期シ過シ滿シ腹ハ但ハ願シ飽シ粳ハ糧ハ御シ冬ハ
足ハ不レ布シ簾ハ締シ以テ應シ陽ハ正ハ爾ハ不レ能シ得シ山谷

能得乃常時語改哀哉亦可傷人皆ハ盡シ獲シ
下正甚失語法

其九

宜ハ拙シ生ハ失シ其ハ方ハ理ハ也ハ可シ柰シ何カ且ハ為シ陶ハ一ハ觴ハ
遙ハ從シ羈ハ役ハ一ハ心ハ處ハ西ノ端ハ掩シ淚ハ沈シ東ノ逝ハ順シ
流ハ追シ時ハ速ハ日ハ沒シ星ハ與シ昂ハ勢ハ翳ハ西ノ山ハ巔ハ葉ハ條ハ
隔シ天ノ涯ハ惆ハ悵ハ念ハ常ハ飡ハ慷ハ慨ハ思ハ南ノ飯ハ路ハ返ハ無シ
由ハ緣ハ南ノ梁ハ雞ハ虧ハ替ハ絕ハ音ハ寄ハ斯ハ篇ハ

其十

閑居執蕩志ハ時ハ駛ハ不レ可シ替シ驅ハ役ハ無シ停ハ息ハ軒ハ

裳逝東崖。沉陰掇。董腐。寒氣激我懷。歲月
有常。御我來淹。已彌。痛慨憶。綢繆。此情久
已離。存。再經。十載。暫為人所羈。庭宇翳。餘
木。倏忽。日月虧。

其十一

我行未遠。回顧慘。風涼。春燕應節起。高
飛拂塵梁。中雁悲無所。代謝。故北鄉。離鷗
鳴。清池。涉暑。經秋。霜。愁人進。為辭。遙。春
夜長。

其十二

娟々松標。崖。婉。委。柔。童子年始。三五。間。喬
柯。何倚。養色。含津。氣。察。有。心理。
東坡和陶無此篇。

詠貧士七首

其一

萬族各有託。孤雲獨無依。暖。空中。滅。何
時見餘暉。朝霞。開。宿。霧。寒。鳥。相。與。飛。遲。遲
出林。翻。未。久。復。來。返。量。力。守。故。轍。豈。不。寒。

与_レ飢知音苟_レ不_レ存已_レ矣何_レ所_レ悲

湯東潤曰孤雲倦翮以_レ無_レ下_レ舉_レ世皆
依_レ乘_レ風雲而已_レ獨_レ無_レ攀_レ援_レ飛翮之
志寧_レ忍_レ飢寒以_レ守_レ志節縱_レ無_レ知_レ此
意者亦不足_レ悲也

其二

凄_レ厲_レ歲_レ云暮_レ擁_レ榻_レ曝_レ前_レ軒南_レ圃無_レ遺_レ秀_レ枯
條盈_レ北_レ園傾_レ畫_レ絕_レ餘_レ漑_レ闕_レ竈不_レ見_レ煙詩_レ書

塞_レ座_レ外_レ日_レ晷_レ不_レ遑_レ研_レ閑_レ居_レ非_レ陳_レ厄_レ竊_レ有_レ但

見_レ言_レ何_レ以_レ慰_レ吾_レ懷_レ賴_レ古_レ多_レ此_レ賢

其三

采_レ叟_レ老_レ帶_レ索_レ欣_レ然_レ方_レ彈_レ琴_レ見_レ飲_レ原_レ生_レ納_レ決

履_レ清_レ歌_レ暢_レ高_レ音_レ重_レ華_レ去_レ我_レ久_レ貧_レ士_レ世_レ相

尋_レ弊_レ襟_レ不_レ掩_レ時_レ藝_レ美_レ常_レ乏_レ斯_レ豈_レ忘_レ棄_レ輕_レ裘

苟_レ得_レ非_レ所_レ欽_レ賜_レ也_レ徒_レ能_レ辨_レ乃_レ不_レ見_レ吾_レ心

其四

安_レ貧_レ守_レ賤_レ者_レ自_レ古_レ有_レ黜_レ貴_レ劉_レ向_レ列_レ女_レ傳_レ晉

以_レ為_レ證_レ其_レ妻_レ曰_レ以_レ先_レ生_レ死_レ晉_レ曾_レ子_レ哭_レ之_レ畢_レ曰_レ先_レ生_レ在_レ

時食不充曰衣不蓋形死則手足不歛何
樂於此而蓋為厲卑其妻曰昔先生有餘貴
也君嘗賜之粟三十鐘辟而不受是有餘
富也彼先生者耳天下之淡味安天下之
早位不戚々於貧賤不忻々於富貴求仁
得仁求義得義其好爵吾不榮厚饋吾不
謔曰庸不亦宜乎

剛下且壽命盡弊服仍不周豈不知其極

亦道故無憂從來將千載未復見斯侍朝

與仁義生夕死復何求

其五

表安困積素總然不可干下見晉辱洛陽大

表安門無行迹謂其已死入見與桓陽

舉考 阮公見錢入即日棄其官芻藁有常

溫採莒足朝食豈不實辛苦所懼非鄙察

貧富常交戰道勝無戚顏至德冠邦閭清

節狀西兩

其六

仲蔚愛窮居遠宅生蒿蓬翳然絕交游賦

詩願能工舉世無知者正有一劉蕡張仲

屬文好詩賦常居窮素所處逢蒿沒此士

人兩門養性時人莫知惟劉蕡知之

胡、独、然、寔、由、罕、所、同、介、焉、安、其、業、所、樂、非、
窮、通、在子古之得道者窮亦樂非窮通也 樂、人、莫、固、以、
拙、聊、得、長、相、從、

其七

昔在黃子廣

黃蓋傳云南陽大守黃子廣之後也

彈冠、枕、名、

一、朝、辭、吏、取、侍、食、略、進、傳、年、飢、感、仁、妻、
泣、涕、向、我、流、大、夫、豈、有、志、固、為、兒、女、憂、惠、
孫、一、晤、歎、腴、贈、竟、莫、酬、誰、云、固、窮、進、龜、哉、

此前脩

詠二一疎

并序

漢、疎、廣、傳、廣、字、仲、翁、為、太、子、太、傅、
兄、子、受、為、太、子、少、傅、在、位、五、歲、廣、
謂、受、曰、知、足、不、辱、知、止、不、殆、今、仕、
宦、至、二、千、石、名、立、如、此、不、去、懼、有、
後、悔、豈、如、父、子、相、隨、出、用、故、老、故、
卿、不、亦、善、乎、即、日、上、疏、乞、骸、骨、宣、
帝、許、之、公、卿、太、夫、故、人、也、子、設、祖、
道、供、帳、東、都、門、外、送、者、車、數、百、兩、

觀者皆曰賢哉二大夫。唐叙鄉里日具酒食故曰賓客。與相娛樂。

大豕轉四時功成者自去。茶澤云四時之序功成者去

借問衰周來幾人。得其趣游日漢廷中。二

疎復此舉高。味返甲居長揖。儲君傳賤送

真皇朝華軒。盈道路離別情。所悲餘采何

足顧。莫勝感行人。賢哉豈常譽。厭々閭里

歡所宮。非近務促席。延故老揮觴。道平素

向金終寄心。清言曉味悟。放意樂餘年。息

血身後慮誰云。其人亡久而道弥著。

東坡曰詠二疎詩。淵明未嘗出二

疎既出而知返。其志一也。或以謂

既出而返。如從病得愈。其味勝於

初不病。此惑者顛倒見耳。

東澗曰二疎取其皎三良。與主同

死。荆鄉為主。報仇皆託古。以自見

云

詠三良

三良子車氏子奄息仲行錢虎湯
公歿唐公從治命以三子為刻國
人哀之賦黃鳥

彈冠乘車通津但懼時我遺服勤
盡歲月常恐功愈微忠情謬獲露
遂為君所私出則

信文輿入必待舟惟箴規嚮已從
計議初無虧一朝長逝後願言同
此既厚恩因難

忘君命安可違臨穴罔惟疑投義
志假希荆棘籠高墳黃鳥聲正悲
良人不可贖

然泊我衣

葛常之曰三良以身殉秦穆之葬

黃鳥之詩哀之序詩者謂國人刺

繆公以人從死則咎在秦穆不在

三良矣王仲宣云結髮受明君受

恩良不訾臨沒要之死焉得不相

隨陶元亮云厚恩固難忘君命安

可違是皆不以三良之死為非也

至李德裕則謂社稷死則死之不

可許之死欲與果丘據安陵君司
譏則是罪三良之死非其所矣然
君命之於前襄駟之於後為三良
者豈欲不死得乎惟柳子厚云疾
病命固亂魏氏言有章從邪陷厥
父吾欲討彼狂使康公能如魏顆
不用亂命則豈至陷父於不義如
此哉東坡和陶亦云顧命有治亂
臣子得從違魏顆真孝愛三良安
足希似與柳子之論合審如是則
三良不能無罪然坡公過秦穆墓
詩乃云穆公生不誅孟明豈有死
之日而忍用其良乃知三子殉公
意亦如齊之二子從田橫則又言
三良之殉非穆公之意也

詠荆軻

燕丹善養士志在報強嬴招集百夫良
歲暮得荆卿君子死知己提劍出燕京
素驥

鳴廣陌，慷慨送我行。雄髮披危冠，猛氣吃
長纓。飲馭易水上，四座列群英。漸離擊悲
筑，宋意唱高聲。淮南子高漸離宋意為蕭擊筑而歌於易水之上
衣風逝，淡兮寒波。生高音更流涕，羽奏
壯士驚心，知去不飯。且有後世名，登車何
時顧。飛蓋入秦庭，凌厲越萬里。遙遙過千
城，圖窮竟自至。豪主正怵營，惜哉劍術疎。
魯句踐用荆軻之刺秦王曰奇功遂不成惜哉其不講於刺劍之術也
其人真已沒，子載有餘情。

朱文公曰：剛明詩人皆說平淡看，他自豪放得來，不覺其露出本相者，是詠荆軻一篇，平談底人如何說得這樣言語出來。

讀山海經十三首

按讀山海經穆天子傳止題讀山海

其一

孟夏草木長，遠屋樹扶路。疎衆鳥欣有托，吾亦愛吾廬。既耕亦已種，時還讀我書。窮巷隔深轍，頗迴故人車。歡然酌春酒，摘我園

中蔬微雨從東來，好風與之俱。汎覽周王傳，周穆天子傳者，大康二年，流觀山海圖，傳及縣民發古塚所獲書也。俯仰終宇宙，不樂復何如。

其二

玉臺凌霞秀，王母怡妙顏。天地共俱生，不知幾何年。靈化無窮已，館宇非下山。高醮發新謠，亭效俗中言。

山海經云：王山，王母所居。又云：處

崑崙之丘，郭璞註云：王母亦自有

離宮別館，不專住一山也。穆天子

傳：西王母宴穆王於瑤池之上，為

天子謠曰：云々

其三

迢遞槐江嶺，是謂玄圃。兵西南望崑崙，先氣雄與倚亭。明环照落，情滄流恨。不及周穆託乘，一來游。

山海經云：槐江之山，其上多琅玕。實惟帝之平圃。南望崑崙，其光態。

熊其氣魂魂爰有滄流其清洛洛
平圃即玄圃瑤流上音遙

穆傳

天子銘路於玄圃之上

其四

丹木生何許迤在峯音密山陽黃花復朱實

食之壽命長白玉凝素液瑾瑜發奇光豈

伊君子寶見重我軒黃

山海經云卷山上多丹木黃華而

赤實食之不飢丹水出焉其中多

白玉是有王膏黃帝是食是饗瑾

瑜之玉為良濁澤而有光君子服

之以禦不祥

其五

翩翩三青鳥毛色奇可憐朝為王母使暮

飯三危山我欲因此鳥具向王母言在世

無所須惟酒與長年

山海經云三青鳥主為西王母取

食又曰三危之山三青鳥居之

其六

逍遙蕪阜上，杳然望扶木。洪柯百萬尋，森散覆陽谷。靈人侍丹池，朝々為日浴。神景一登天，何處不見燭。

山海經云：大荒之中有山上，有扶木，柱三百里，有谷曰陽谷，上有扶木，註云：扶桑在上。

其七

梁々三珠樹，寄生赤水陰。亭亭凌風桂，八榦共成林。靈鳳撫雲舞，神鸞調玉音。魚鼎世上寶，爰得王母心。

山海經云：三珠樹生赤水上，其樹如栢，葉皆為珠。桂林八樹在番禺東，八樹而成林，言其大也。戴戴民之國，爰有歌舞之鳥，鸞鳥自歌，鳳鳥自舞。

其八

自古皆有沒，何人得靈長。不死復不老，萬

歲如平常赤泉給我飲負丘足我糧方与
三辰游壽考豈渠央

山海經云不死民在交脤國東其
人黑色壽不死

其九

夸父誕宏志乃与日競走俱至虞野下似
若無勝負神力既殊妙傾河焉足有餘迹
寄鄧林功竟在身後

山海經云夸父不量力欲追日景
逮之於禺谷渴欲得飲於河渭
河渭不足北飲大澤未至道渴而
死棄其杖化為鄧林注夸父有神
人之名也其能及日景而傾河渭
豈以走飲哉

其十

精衛銜微木將以填滄海刑天舞干戚猛
志故常在同物既無慮化去不復悔徒設
在昔心良畏詎可待

山海經云精衛炎帝之少女名曰
女娃游于東海溺而不及故為精
衛常銜西山之木石以堙東海

曾紘曰余嘗評陶公詩語造平淡
而寓意深遠外若枯槁中實敦腴
真詩人之冠冕也平生酷愛此作
每以世無善本為恨因山海經詩
云形大無子歲猛志固常在疑上
下文義不相貫遂取山海經參校
經中有云刑天獸名也口中好銜
干戚而舞乃知此句是刑天舞干
戚故與猛志固常在相應五字皆
訛蓋字畫相近無足極者因思宋
宣獻言校書如拂几上塵旋拂旋
生豈欺我哉

其十一

巨猾肆威暴飲駭遠帝京寔臆
能變祖江遂獨死明上天鑒為惡不可
上音軋強
下音愈

履長枯固已劇鷓鴣豈特足

山海經云鐘山神其子曰鼓是也

欽鴝音殺祖江子崑崙之陽帝乃

戮之欽鴝化為大鷓鼓亦化為鷓

鳥見即其邑大旱實突厥龍首居

弱水中注云本蛇身人面為龍負

臣所殺復化而成此物

其十二

鴻鵠當作見城邑其國有放士念彼懷王

世當時數來止青丘有奇鳥自言獨見爾

本為迷者生不以喻君子

山海經云拒山有鳥其狀如鴝其

名曰鴝音株見則其縣多放士注放

逐也青丘之山有鳥狀如鴝

其十三

巖々顯朝市帝者慎用才何以廢共蘇重

華為之來仲父獻誠言姜公乃見猜臨沒

告亂鴻當復何及哉

擬挽歌辭三首

其一

有生必有死，早終非命促。昨暮同為人，今旦別在鬼。錄魂氣散，何之。枯形寄字木，嬌兒索父啼。良友撫我哭，得失不復知。是非安能覺，千秋萬歲後。誰知榮與辱，但恨在世時。飲酒不得定。

其二

在昔無酒飲，今但湛空觴。春醪生浮蟻，向時更能嘗。都梁盈我前，親向哭我傍。欲語口無音，欲視眼無光。昔在高堂寢，今宿荒草鄉。一本有荒草無人眠一朝出門去，敢來浪味央。相送行

其三

荒草何茫茫，白楊亦蕭蕭。嚴霜九月中，送我出遠郊。四面無人居，高墳正崔嵬。馬為仰天鳴，風為自蕭條。幽室一已闭，千年不復朝。十年不復朝，賢達無奈何。向來相送

人各自還其家。親戚或餘悲。他人亦已歌。
死去何所道。託體同山河。

祈寬曰。昔人自作祭文挽詩者。多
矣。或寓意。聘辭。成於暇日。寬改次
靖節詩文。乃絕筆於祭挽二篇。蓋
出於屬續之際者。辭情俱達。尤為
精麗。其於晝夜之道。了然如此。古
之聖賢。唯孔子曾子能之。見於電
杖之歌。易簣之言。嗟哉斯人。沒七
百年。未聞有補贊及此者。因表而
出之。附于卷末。

趙泉山曰。嚴霜九月中。送我出遠
郊。與自祭文。律中無射。之月相符。
知挽辭。乃將逝之夕。作是以梁昭
明來此辭。入選。止題曰。陶淵明挽
歌。而編次本集者。不悟乃題云。擬
挽歌。辭。曾端伯曰。秦少游將亡。效
淵明自作哀挽。王平甫亦云。九月

清霜送陶令此則挽辭決非擬作
從可知矣

又曰晉栢伊善挽歌庾晞亦喜為

挽歌每自搖木鈴為唱使左右齊

和表山松遇出遊則好令左右作

挽歌類皆一時名流達士習尚如

此亦如今之人例以為悼亡之語

而惡言之也

按獲列皆不和豈畏死耶

聯句

鳴鴈乘風飛去々々當何極念彼窮居士如

何不嘆息淵明 豈欲騰九萬上杖搖竟何力力

遠招王子登雲駕庶可飭情之 顧侶正徘徊

徊離々翔天側霜露豈不切務從忘愛翼翼

脣之 高柯濯條幹遠眺同天色思絕塵未未

看徒使生速感淵明

箋辭陶淵明集卷之五

桃花源記

晉太元中武陵人捕魚為業魚人姓黃緣
溪行忘路之遠近忽逢桃花林夾岸數百
步中無雜樹芳草鮮美落英繽紛漁人甚
異之復前行欲窮其林盡水源便得一
山有少口髣髴若有光便捨船從口入
初極狹纔通人復行數十步豁然開朗土
地平曠屋舍儼然有良田美池桑竹之屬

阡陌交通，雞犬相聞。其中往來，種作男女，
衣着悉如外人。黃髮垂髫，並怡然自樂。見
漁人，乃大驚，問所從來。具答之。便要還家，
設酒殺雞作食。村中聞有此人，咸來問訊。
自云：先世避秦時亂，率妻子邑人來此絕
境，不復出焉。遂與外人間隔。問今是何世，
乃不知有漢，無論魏晉。此人一一為具言，
所聞皆歎惋。餘人各復延至其家，皆出酒
食。停數日，辭去。此中人語云：不足為外人

道也。既出，得其船，便扶向路，处处誌之。及

郡下，詣太守，說如此。太守即遣人隨

其往，尋向所誌，遂迷，不復得路。南陽劉子

驥，高尚士也。聞之，欣然親往，未果，尋病終。

後遂無問津者。

嬴氏亂天紀，賢者避其世。黃綺之商山，伊

人亦云逝。往迹浸復湮，來途遂無廢。相命

肆農耕，日入從所憩。桑竹垂餘蔭，菽稷隨

時藝。春蠶收長絲，秋熟靡王稅。荒路暖

通雞犬^五鳴吠。俎豆猶古法。衣裳無新製。
童孺縱行歌。班白歡游詣。草米識節和。木
裏知風厲。虫無紀曆誌。四時自成歲。怡然
有餘樂。于何勞智惠。竒蹤隱五百。一朝啟
神界。淳薄既異源。旋復還幽蔽。借問游方
士。焉測塵囂外。願言蹶輕風。高举尋吾契。

唐子西曰。唐人有詩云。山僧不解
數甲子。一葉落知天下秋。及觀劉
明詩云。虫無紀曆誌。四時自成歲。
便覺唐人費力如此。如桃花源記
言尚不知有漢。論魏晉可見造
語之簡妙。蓋晉人工造語。而劉明
其尤也。

東坡曰。世傳桃源人多過其實。考
劉明所記。止言先世避秦亂來此。
則增人所見。似是其子孫非秦人。
不死者也。又云。殺雞作食。豈有仙
而殺者乎。曰。說南陽有菊水。水

而蘇若民三十餘家飲其水皆壽
或至百二三十歲蜀青城山老人
村有五世孫者道極險遠生不識
監醞而溪中多枸杞根如龍蛇飲
其水故壽近歲道稍通漸能致五
味而壽益衰桃源蓋此比也使武
陵太守得至焉則已化為爭奪之
場久矣常意天壤間若此者甚衆
不獨桃源

胡仔曰東坡此論蓋辯證唐人以
堯源為神仙如王摩詰劉夢得韓
退之作堯源行是也惟王介甫作
堯源行與東坡之論合
桃源記言大元中夏詩云奇蹤隱
五百韓退之桃源圖詩又以為六
百年洪慶善曰自始皇三十三年

築長城明年燔詩書又明年坑儒
生三十七年胡亥立三年而滅於

漢元漢四百二十五年而為魏
四十五年而為晉至孝武寧康三
年通五百八十八年明年改元太
元至太元十二年乃及六百年

趙東山曰清節退之各舉其歲
盈數要之六百載為近實而桃花
源支當在孝武帝太元十三年丁
亥前數年間任安貧武陵記直據

竒蹤隱五百之語輒改為太康中

彼不知清節所記劉子驥者正太

元時人

去來方辭

余家貧耕植不足以自給幼稚盈

室餅無儲粟生之所資味見其術

親故多勸余為長吏也長脫然有

懷求之廉途會有四方之夏銜建

彼諸侯以惠愛為德家牧以余貧

若遂見用于小吏當時刺史得

辟所部縣令

而受授于時風波未靜心憚遠從

之及云款澤去家百里公田之利足以為

酒故便求之及少且春然有暇飲

之情何則質性自然非矯勵所得

飢凍虽切遣已交病嘗從人交皆

口腹自役於是提然慷慨深愧平

生之志猶望一稔當歛裳宵逝詳序

意其艱窳就仕可知尋程氏妹喪于武昌廣

云程氏妹情在駿奔自免去職仲

秋至冬在官八十餘日因交頌心

命篇曰皎去來于己已歲十一月

也

皎去來于田園將蕪胡不皎既自以心為

形役奚惆悵而獨悲悟已往之不諫知來

者之可追寔迷途其未遠覺今是而昨非

舟遙々以輕颺風飄々而吹衣問征夫以

前路恨晨光之熹微日欲暮也乃瞻衡宇載欣

載奔僮僕歡迎雜子候門三徑就荒松菊

猶存三朝歸云蔣詡竹下三

幼入室有酒盈樽引牽觴以自酌時庭

以怡顏倚南牕以寄傲審容膝之易安園

日涉以成趣門多設而常閑策扶老以流

憩時矯首而遐觀雲無心而出岫鳥倦飛

而知還景翳々以將入撫孤松而盤桓飯

蔬飲水請息交以絕游世与我而相遠復

駕言兮焉求悅親戚之情話樂琴瑟以消

憂農人告余以春及將有交於西畴或命

巾車或棹孤舟既窈窕以尋壑亦崎嶇而

經丘木欣欣以向榮泉涓々而始流始音

善鳥物之得時感吾生之行休已矣乎寓

形宇內復幾時曷不委心任去留胡為乎

遑遑兮欲何之富貴非吾願帝嚳不可期

懷良辰以孤往或植杖而耘耔登東臯以

舒嘯臨清流而賦詩聊乘化以假盡樂夫

天命復奚疑

歐陽文忠公曰晉無文章惟陶淵明

明皎去來兮，詞一篇而已。

李格非曰：陶淵明皎去來兮，辭沛

然如肺腑中流出，殊不見有斧鑿

痕。

朱文公曰：其詞義爽曠，蕭散直託

楚聲，而無尤怨切感之病。

休齋曰：詩變而為騷，變而為辭，

皆可歌也。詞則兼詩騷之聲，而尤

簡遠焉者，漢武帝作秋風辭一章。

三易韻，其節短，其聲哀。此詞之權

輿乎。陶淵明罷彭澤令，賦皎去來

而自命曰辭。迨令人歌之，頓挫抑

揚，自協聲韻。蓋其詞高甚，音柔而

下，欲追躐之不能。然秋風詞，盡蹈

襲楚辭未甚，敷暢皎去來，則自出

機杼。所謂無首無尾，無終無始，前

非歌而後非辭，欲斷而復續，將

而遽止，謂同一庭鈞天而不澹，謂

裳羽衣而不_レ綈此其_レ以_レ超_レ漢_レ器_レ也
之世而_レ與_レ之_レ同_レ範也

韓子蒼曰傳言_レ剛明以_レ郡_レ遣_レ督_レ郵

至_レ即日解_レ印_レ綬去_レ而_レ剛明自_レ叙_レ以_レ

程氏妹喪去_レ奔_レ武昌余觀_レ此士_レ既

以_レ違_レ已_レ交_レ病_レ又_レ愧_レ役_レ於_レ口_レ腹_レ意_レ不_レ

欲_レ仕_レ久_レ矣_レ及_レ因_レ妹_レ喪_レ即_レ去_レ蓋_レ其_レ孝

友_レ如此_レ世_レ人_レ但_レ以_レ不_レ屈_レ於_レ州_レ縣_レ吏

為_レ高_レ故_レ以_レ因_レ督_レ郵_レ而_レ去_レ此_レ士_レ識_レ時

委_レ命_レ其_レ意_レ固_レ有_レ在_レ矣_レ豈_レ一_レ督_レ郵_レ能

為_レ之_レ去_レ就_レ哉_レ躬_レ耕_レ乞_レ食_レ且_レ猶_レ不_レ耻_レ

而_レ耻_レ屈_レ於_レ督_レ郵_レ必_レ不_レ然_レ矣

東坡曰俗傳_レ書_レ生_レ入_レ官_レ庫_レ見_レ錢_レ不

識_レ或_レ怪_レ而_レ問_レ之_レ生_レ曰_レ固_レ知_レ其_レ為_レ錢_レ

但_レ怪_レ其_レ不_レ在_レ紙_レ裏_レ中_レ耳_レ予_レ偶_レ讀_レ剛

明_レ故_レ去_レ來_レ辭_レ云_レ幼_レ雅_レ盈_レ室_レ執_レ無_レ儲

粟_レ乃_レ知_レ俗_レ傳_レ信_レ而_レ有_レ證_レ使_レ執_レ有_レ諸

粟_レ亦_レ甚_レ微_レ矣_レ此_レ翁_レ平_レ生_レ只_レ於_レ執_レ

見新也耶

五柳先生傳

先生不知何許人也。亦不詳其姓名。宅邊有五柳樹。因以為號焉。閑靜少言。不慕榮利。好讀書。不求甚解。每有會意。便欣然忘食。性嗜酒。家貧不能常得。親白知其如此。或置酒而招之。造飲輒盡。期在必醉。既醉而退。曾不吝情。去後。環堵蕭然。不蔽風日。短褐穿結。簞瓢屢空。晏如也。常著文章自娛。頗示己志。忘懷得失。以此自終。

贊曰

黔婁有言。不戚戚於貧賤。不汲汲於富貴。其言茲若人之儔乎。黔婁註 酌觴賦詩。以樂其志。無懷氏之民。歆晉天氏之民。歆

藝苑雌黃曰。士人言縣令夏多。用

彭澤五株柳。雖白樂天六帖亦然。

以予考之。陶淵明潯陽柴桑人也。

宅邊有五柳樹。因號五柳先生。

為彭澤令去家百里則數沃未
有五柳也予初論此人或不然其
說此觀南部新卷云晉書陶淵明
本傳云潛少懷高尚博學善屬文
嘗作五柳先生傳以自況先生不
知何許人不詳姓字宅邊有五柳
樹因以為號焉即非彭澤令時所
我人多於縣令更使五柳誤也豈
所謂先得我心之所同然者与茗

溪漁隱曰沈彬詩陶潛數沃五株

柳潘岳何陽一縣花皆誤用也

晉故西征大將軍長史孟府君傳

君諱嘉字萬年江夏鄂人也曾祖父宗

孝行稱仕吳司馬祖父揖元康中為廬陵

太守宗葬武昌新陽縣子孫家焉遂為縣

人也君少失父奉母二弟居娶大司馬長

沙桓公陶侃第十女國門孝友人無能向

鄉閭稱之中默有遠量弱冠備類咸敬

同郡郭遜以清操知名時在右常敬之
溫雅平曠自以為不及遜從年立亦有才
志與君同時齊譽每推服焉由是名冠列
里聲流京邑大尉潁川庾亮以帝舅民望
受分陝之重鎮武昌并顧江州辟君部廬
陵從吏下郡還亮引見問風俗得失對曰
嘉不知還傳當問從吏亮以塵尾掩口而
笑諸從吏既去嘆弟翼語之曰孟嘉故是
盛德也君既辭出外自涂吏便步暇家

母存時兄弟身共相觀樂怡然如也旬有餘
日更版為勸學從吏時亮崇修學校高選
儒官以君望實故應尚德之舉大傳河南
褚褒簡穰有器識時為豫章太守出朝宗
亮正旦大會州府人士率多時亮君在坐
次甚遠褒問亮江州有孟嘉其人何在亮
在坐鄉但自覓褒歷觀遂指君謂亮曰
將無是耶亮欣然而笑嘉褒之得君奇君
為褒之所得乃益器焉舉秀才文為安

將軍庾翼府功曹。再。江州。督。巴丘。令。征。西。大。將。軍。譙。國。桓。溫。參。軍。君。色。和。而。正。溫。甚。重。之。九。月。九。日。溫。游。龍。山。參。佐。畢。集。四。弟。二。甥。咸。在。坐。時。佐。吏。並。著。戎。服。有。風。吹。君。帽。墮。落。溫。目。左。右。及。賓。客。勿。言。以。觀。其。舉。止。君。初。不。自。覺。良。久。如。廁。溫。命。取。以。還。之。朱。尉。太。原。孫。盛。為。諮。議。參。軍。時。在。坐。溫。命。紙。筆。令。嘲。之。文。成。示。溫。以。著。坐。處。君。及。以。嘲。笑。而。請。筆。作。答。不。容。思。文。辭。

超。卓。曰。庶。幾。之。奉。使。京。師。除。尚。書。刪。定。郎。不。拜。孝。束。後。皇。帝。聞。其。名。賜。見。東。堂。君。辭。以。脚。疾。未。任。拜。起。詔。使。人。扶。入。君。請。為。刺。史。謝。乘。別。駕。乘。會。稽。人。喪。亡。君。求。赴。義。路。由。永。興。高。陽。許。詢。有。雋。才。辭。榮。不。仕。每。縱。心。獨。往。客。居。縣。界。嘗。乘。船。近。行。適。逢。君。過。歎。曰。郡。邑。羨。士。吾。夙。識。之。獨。不。識。此。人。唯。聞。中。別。有。孟。嘉。者。將。非。是。乎。然。亦。何。由。來。此。使。向。君。之。從。者。君。謂。其。使。口。本。心。相。過。

今先赴義尋選就君及故遂六信宿雅相
知得有若旧交還至轉從交中即俄近長
史在朝潰然伏正須而已門無雜賓嘗會
神情獨得便超然命駕逕之龍山顧景酣
宴造夕乃散温從容謂君曰人不可無勢
我乃能駕御卿後以疾終於家年五十一
始自總髮至于知命行不為合言無夸矜
未嘗有嘉愠之容好酣飲逾多不亂至於
任懷好意出然遠寄傍若無人適嘗問君
酒有似好而卿嗜之君笑而各曰明公但
不得酒中趣爾又問聽妓絲不如竹之
如肉各曰漸近自然中散大夫桂陽羅含
賦之曰孟生善酣不愆其意光祿大夫南
陽劉耽昔与君同在温府劉明從父太常
夢嘗問耽君若在當已作公否各云此本
是三司人為時所重如此則明先親君之
第四女也凱風寒泉之思寔鐘厥心謹按
採行夏撰為此傳懼或亦謬志虧大雅君

子之德所以戰々兢々若履深薄亦尔

贊曰

孔子稱進德修業以及時也君清則德音九集道悠
則令向孔昭振纓公朝則德音九集道悠
運促不終遠業惜哉仁者必壽豈斯言之
謬乎

讀史述九章

余讀史記有所感而述之

表新

二子謫國且將海隅天人革命池景窳居

采薇高致慨想黃虞貞風凌俗爰感情文

箕子

去鄉之感猶有遲々知伊代謝觸物皆非
哀々箕子云胡能夷狡童之歌悽矣其悲

管鮑

知人未易相知實難淡美初交利乖歲寒
管生於心鮑叔必安奇情双亮令名俱完

程杵

遺生良難士為知己
豈義如以先伊二子

程生揮劍懼茲餘耻今德永消百代見紀

七十二弟子

抱々魯雲莫白匪賢俱狀日月共食至言
慟由才遜感為情牽回也早大賜獨長年

屈賈

進德修業將以及時如彼獲契孰不願之
嗟乎二賢逢世多疑候瞻寫志感鵬歎辭

韓非

懷沙本

豈執隱穴以文自殘君子失時日首拘閉

巧行居尖技辯召患哀美韓生竟死記難

魯二儒

易代隨時迷變則愚今若人特為真夫
德不百年汗我詩書逝然不顧被禍幽居

張長公

遠哉長公蕭然何莫世路多端皆為我異
欽轡竭來獨養其志寢跡窮年維知斯意

東坡曰讀史述九章表齊箕子蓋
有感而云去之五百餘載志猶識

其意也

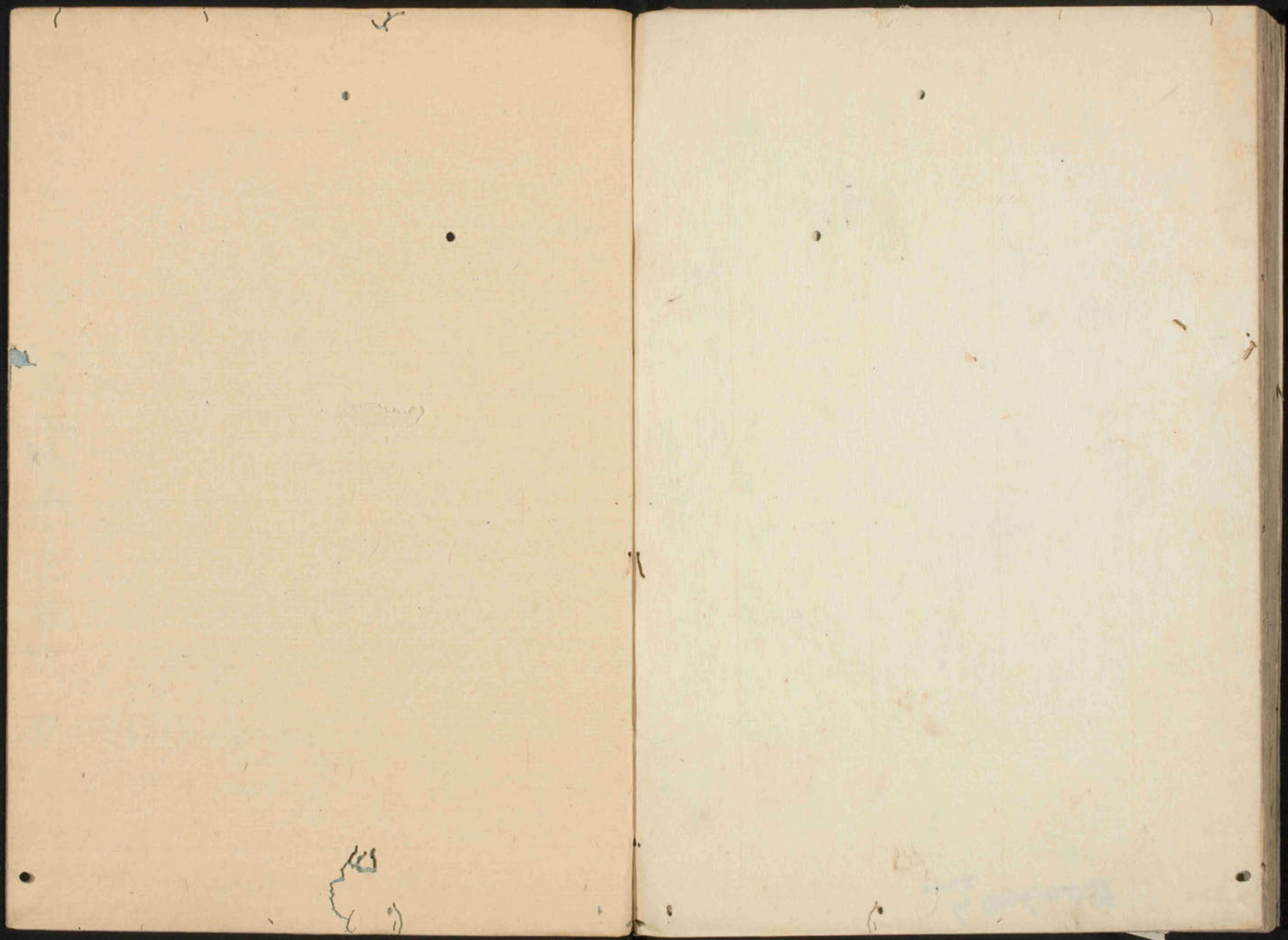
葛常之韻語陽秋云：閔明讀史九章，其間皆有深意。其尤章者如：
夷齊箕子魯，二儒三篇。夷齊云：天
人革命，絕景窮居，貞風凌俗，爰感
懦夫。箕子云：去鄉之感，猶有遲
知。伊代謝觸物，皆亦魯。二儒云：易
代隨時，迷變則息。今若人特為
貞夫，由是觀之，則閔明安身窮巷，
其黜婁之貧，而不自悔，有豈非以
耻夏二姓而然耶。

箋註陶淵明集卷之五

↑



Handwritten Chinese characters in black ink, located in the bottom right corner of the right page. The characters appear to be '吳昌碩印' (Seal of Wu Changshuo).





110X
496
2