

白香山詩長慶集卷第六



閑適二

古調詩四十五首

自題寫真

時為翰林學士

我貌不自識李放寫我真靜觀神與骨合是山中人蒲柳質易朽麋鹿心難馴何事赤墀上五年為侍臣况多剛狷性難與世同塵不惟非貴相但恐生禍因宜當早罷去收取雲泉身

立名按公此詩內五年為侍臣及宜當早罷去之句當作於元和五年蓋是年歲滿當改官也以公年計之為三十九歲而公後題舊寫真圖乃曰我年三十六寫貌在丹青豈別有圖非李放所寫邪

遣懷

自此後詩在渭村作

寓心身體中寓性方寸內此身是外物何足苦憂愛况有假飾者華簪及高蓋此又疎於身復在外物外操之

多惴慄失之又悲悔乃知名與利得喪俱為害頽然環堵客蘿蕙為巾帶自得此道來身窮心甚泰

渭上偶釣

渭水如鏡色中有鯉與魴偶持一竿竹懸釣在一作至其傍微風吹釣絲嫋嫋十尺長身雖一作誰知對魚坐心在無何鄉昔有白頭人亦釣此渭陽釣人不釣魚七十得文王况我垂釣意人魚又兼亡無機兩不得但弄秋水光興盡釣亦罷歸來飲我觴

隱几

身適忘四支心適忘是非既適又忘適不知吾是誰百體如槁木兀然無所知方寸如死死寂然無所思今日復明日身心忽兩遺行年三十九歲暮日斜時四十心

不動吾今其庶幾

春眠

新浴肢體暢獨寢神魄安况因夜深坐遂成日高眠春被薄亦暖朝窗深更閑却忘人間事似得枕上仙至適無夢想大和難名言全勝彭澤醉欲敵曹溪禪何物呼我覺伯勞聲關關起來妻子笑生計春茫然

閑居

空腹一盞粥飢食有餘味南簷半床日暖臥因成睡綿袍擁兩膝竹几支雙臂從旦直至昏身心一無事心足即為富身閑乃當貴富貴在此中何必居高位君看裴相國金紫光照地心苦頭盡白纔年四十四乃知高蓋車乘者多憂畏

夏日

東窗晚無熱比戶涼有風盡日坐復臥不離一室中
心本無繫亦與出門同

適意二首

十年為旅客常有飢寒愁三年作諫官復多尸素羞有
酒不暇飲有山不得遊豈無平生志拘牽不自由一朝
歸渭上泛如不繫舟置心世事外無喜亦無憂終日一
蔬食終年一布裘寒來彌嬾放數日一梳頭朝睡足始
起夜酌醉即休人心不過適適外復何求

早歲從旅遊頗諳時俗意中年忝班列備見朝廷事作
客誠已難為臣尤不易况余方且介舉動多忤累直道
速我尤詭遇非吾志曾中十年內消盡浩然氣自從返

田畝頓覺無憂媿蟠木用難施浮雲心易遂悠悠身與
世從此兩相棄

首夏病間

我生來幾時萬有四千日自省於其間非憂即有疾老
去慮漸息年來病初愈忽喜身與心泰然兩無苦况兹
孟夏月清和好時節微風吹袂衣不寒復不熱移榻樹
陰下竟日何所為或飲一甌茗或吟兩句詩內無憂患
迫外無職役羈此日不自適何時是適時

晚春沽酒

百花落如雪兩鬢垂作絲春去有來日我老無少時人
生待富貴為樂常苦遲不如貧賤日隨分開愁眉賣我
所乘馬典我舊朝衣盡將沽酒飲酩酊步行歸名姓日

四
十
隱晦形骸日變衰醉臥黃公肆人知我是誰

蘭若寓居

名宦老慵求退身安艸野家園病懶歸寄居在蘭若薜
衣換簪組藜杖代車馬行止輒自由甚覺身瀟灑晨遊
南塢上夜息東菴下人間千萬事無有關心者

麴生訪宿

西齋寂已暮叩門聲橐橐知是君宿來自拂塵埃席邨
家何所有茶果迎來客貧靜似僧居竹林依四壁厨燈
斜影出簷雨餘聲滴不是愛閑人肯來同此夕

聞庾七左降因詠所懷

我病臥渭北君老謫巴東相悲一長歎薄命與君同既
歎還自哂哂歎兩未終後心誚前意所見何迷蒙人生

大塊間如鴻毛在風或飄青雲上或落泥塗中袞服相
天下儻來非我通布衣委艸莽偶去非吾窮外物不可
必中懷須自空無令怏怏氣留滯在心曾

答卜者

病眼昏似夜衰鬢颯如秋除却須衣食平生百事休知
君善易者問我決疑不卜非他故人間無所求

歸田三首

人生何所欲所欲唯兩端中人愛富貴高士慕神仙神
仙須有籍富貴亦在天莫戀長安道莫尋方丈山西京
塵浩浩東海浪漫漫金門不可入琪樹何由攀不如歸
山下如法種春田

種田意已決決意復何如賣馬買犢使徒步歸田廬迎

春治耒耜候雨闢菑畲策杖田頭立躬親課僕夫吾聞
老農言為稼慎在初所施不鹵莽其報必有餘上求奉
王稅下望備家儲安得放慵惰拱手而曳裾學農未為
鄙親友勿笑余更待明年後自擬執犁鋤
三十為近臣腰間鳴佩玉四十為野夫田中學鋤穀何
言十年內變化如此速此理固是常窮通相倚伏為魚
有深水為鳥有高木何必守一方窘然自牽束化吾足
為馬吾因以行陸化吾手為彈吾因以求肉形骸為異
物委順心猶足幸得且歸農安知不為福况吾行欲老
瞥若風前燭孰能俄頃間將心繫榮辱

秋遊原上

七月行已半早涼天氣清清晨起巾櫛徐步出柴荆露

杖筇竹冷風襟越蕉輕閑攜弟姪輩同上秋原行新棗
未全赤晚瓜有餘馨依依田家叟設此相逢迎自我到
此邨往往白髮生邨中相識久老幼皆有情留連向暮
歸樹樹風蟬鳴一作聲是時新雨足禾黍夾道青見此令人
飽何必待西成

九日登西原宴望

同諸兄弟作

病愛枕席涼日高眠未輟弟兄呼我起今日重陽節起
登西原望懷抱同一豁移座就菊叢餤酒前羅列雖無
絲與管歌笑隨情發白日未及傾顏酡耳已熱酒酣四
向望六合何空闊天地自久長斯人幾時活請看原下
邨邨人死不歇一邨四十家哭葬無虛月指此各相勉
良辰且歡悅

寄同病者

三十生二毛早衰為沉痾四十官七品拙宦非由他面
一作顏日枯槁時命日蹉跎豈獨我如此聖賢無奈何回
 觀親舊中舉目尤可嗟或有終老者沉賤如泥沙或有
 始壯者飄忽如風花窮餓與天促不如我者多以此反
 自慰常得心平和寄言同病者迴歎且為歌

遊藍田山卜居

脫置腰下組擺落心中塵行歌望山去意似歸鄉人朝
 躡玉峰下暮尋藍水濱擬求幽僻地安置疎慵身本性
 便山寺應須旁悟真

村雪夜坐

南窗背燈坐風霰暗紛紛寂莫深邨夜殘鴈雪中聞

東園翫菊

少年昨已去芳歲今又闌如何寂寞意復此荒涼園
 中獨立久日淡風露寒秋蔬盡蕪沒好樹亦凋殘唯有
 數叢菊新開籬落間攜觴聊就一作酌為爾一留連憶我
 少小日易為興所牽見酒無時節未飲已欣然近從年
 長來漸覺取樂難常恐更衰老強飲亦無歡顧謂爾菊
 花後時何獨鮮誠知不為我借爾暫開顏

觀稼

世役不我牽身心常自若晚出看田畝閑行旁村落纍
 纍繞場稼嘖嘖群飛雀年豐豈獨人禽鳥聲亦樂田翁
 逢我喜默起具杯杓斂手笑相延社酒有殘酌媿茲勤
 且敬藜杖為淹泊言動任天真未覺農人惡停杯問生

四百四十
事夫種妻兒獲筋力苦疲勞衣食常單薄自慙祿位者
曾不營農作飽食無所勞何殊衛人鶴

聞哭者

昨日南鄰哭哭聲一何苦云是妻哭夫夫年二十五今
朝北里哭哭聲又何切云是母哭兒兒年十七八四鄰
尚如此天下多夭折乃知浮世人少得垂白髮余今過
四十念彼聊自悅從此明鏡中不嫌頭似雪

新構亭臺示諸弟姪

平臺高數尺臺上結茅茨東西疏二牖南北開兩扉蘆
簾前後卷竹簟當中施清冷白石枕疏涼黃葛衣開衿
向風坐夏日如秋時嘯傲頗有趣窺臨不知疲東窗對
華山三峰碧參差南簷當渭水臥見雲帆飛仰摘枝上

果俯折畦中葵足以充飢渴何必慕甘肥况有好群從
旦夕相追隨

立名按韻語陽秋樂天所至必築居在渭上有蔡渡居在江州有草堂在長安
有新昌居在洛中有履道居皆有詩紀勝故其自謂云予自幼迨老若白屋若
朱門凡所止雖一日二日輒覆簣土為臺聚卷石
為山環斗水為池所謂君子之居一日必葺者耶

自吟拙什因有所懷

懶病每多暇暇來何所為未能拋筆硯時作一篇詩詩
成淡無味多被衆人嗤上怪落聲韻下嫌拙言詞時時
自吟詠吟罷有所思蘇州及彭澤與我不同時此外復
誰愛唯有元微之謫向江陵府三年作判司相去二千
里詩成遠不知

東坡一作坡秋意寄元八

寥落野陂畔獨行思有餘秋荷病葉上白露大如珠忽

四九
白香山詩集卷六
七
憶同賞地曲江東北隅秋步少遊客唯我與君俱啼蛩
隱紅蓼瘦馬蹋青蕪當時與今日俱是暮秋初節物苦
相似時景亦無餘唯有人分散經年不得書

閑居

深閉竹間扉靜掃松下地獨嘯晚風前何人知此意看
山盡日坐枕帙移時睡誰能從我遊使君心無事

詠拙

所稟有巧拙不可改者性所賦有厚薄不可移者命我
性拙且憊我命薄且屯問我何以知所知良有因亦曾
舉兩足學人蹋紅塵從茲知性拙不解轉如輪亦曾奮
六翮高飛到青雲從茲知命薄摧落不遂巡慕貴而厭
賤樂富而惡貧同此一作天地間我豈異於人性命苟如

此反則成苦辛以此自安分雖窮每欣欣葺茅爲我廬
編蓬爲我門縫布作袍被種穀充盤飧靜讀古人書閑
釣清渭濱優哉復游哉聊以終吾身

詠慵

有官慵不選有田慵不農屋穿慵不葺衣裂慵不縫有
酒慵不酌無異尊長空有琴慵不彈亦與無絃同家人
告飯盡欲炊慵不舂親朋寄書至欲讀慵開封嘗聞嵇
叔夜一生在慵中彈琴復鍛鐵比我未爲慵

冬夜

家貧親愛散身病交遊罷眼前無一人獨掩村齋臥冷
落燈火暗離披簾幕破策策窗戶前又聞新雪下長年
漸省睡夜半起端坐不學坐忘心寂寞安可過兀然身

寄世浩然心委化如此來四年一千三百夜

村中留李三固言宿

平生早遊宦不道無親故如我與君心相知應有數春
明門前別金氏陂中遇邨酒兩三盃相留寒日暮勿嫌
村酒薄聊酌論心素請君少踟躕繫馬門前樹明年身
若健便擬江湖去他日縱相思知君無覓處後會既茫
茫今宵君且住

友人夜訪

簷間清風簟松下明月盃幽意正如此况乃故人來

遊悟真寺詩

一百三十韻

元和九年秋八月月上弦我遊悟真寺寺在王順山去
山四五里先聞水潺湲自茲捨車馬始涉藍溪灣手拄

青竹杖足躡白石灘漸怪耳目曠不聞人世喧山下望
山上初疑不可攀誰知中有路盤折通巖巔一息幡竿
下再休石龕邊龕間長丈餘門戶無扃關俯窺不見人
石髮垂若鬢驚出白蝙蝠雙飛如雪翻回首寺門望青
崖夾朱軒如擘山腹開置寺於其間入門無平地地窄
虛空寬房廊與臺殿高下隨峰巒巖壑無撮土樹木多
瘦堅根株抱石長屈曲蟲蛇蟠松桂亂無行四時鬱芊
芊枝梢嫋清吹一作青翠韻若風中絃日光不透綠陰相交
延幽鳥時一聲聞之似寒蟬首憩賓位亭就坐未及安
須臾開北戶萬里明豁然拂簷虹霏微遶棟雲回旋赤
日間白雨陰晴同一川塋綠蔟艸樹眼界吞秦原渭水
細不見漢陵小於拳却顧來時路縈紆映朱闌歷歷上

山人一一遙可觀前對多寶塔風鐸鳴四端欒櫨與戶
 牖恰恰金碧繁云昔伽葉佛此地坐涅槃至今鐵鉢在
 當底手跡穿西開玉像殿白佛森比肩斗數塵埃衣禮
 拜冰雪顏疊霜為袈裟貫電為華鬘遍觀疑鬼功其跡
 非雕鐫次登觀音堂未到聞旃檀上階脫雙履歛足升
 瑤筵六楹排玉鏡四座敷金鈿黑白自光明不待燈燭
 燃衆寶互低昂碧珮珊瑚幡風來似天樂相觸聲珊瑚
 白珠垂露凝赤珠滴血殷點綴佛髻上合為七寶冠雙
 瓶白琉璃色若秋水寒隔瓶見舍利圓轉如金丹玉笛
 何代物天人施祇園吹如秋鶴聲可以降靈仙是時秋
 方中三五月正圓寶堂豁三門金魄當其前月與寶相
 射晶光爭鮮妍照人心骨冷竟夕不欲眠曉尋南塔路

亂竹低嬋娟林幽不逢人寒蝶飛翻翻山果不識名離
 離夾道蕃足以療飢乏摘嘗味甘酸道南藍谷神紫繖
 白紙錢若歲有水旱詔使修蘋蘩以地清淨故獻奠無
 葷羶危石疊四五巖嵬欹且剏造物者何意堆在巖東
 偏冷滑無人跡苔點如花牋我來登上頭下臨不測淵
 目眩手足掉不敢低頭看風從石下生薄人而上搏衣
 服似羽翮開張欲飛騫雙雙三面峰峰尖刀劒攢往往
 白雲過決開露青天西北日落時夕暉紅團團千里翠
 屏外走下丹砂丸東南月上時夜氣青漫漫百丈碧潭
 底寫出黃金盤藍水色似藍日夜長潺潺周迴繞山轉
 下視如青環或鋪為慢流或激為奔湍泓澄最深處浮
 出蛟龍涎側身入其中懸磴尤險難捫蘿踏樛木下逐

飲澗援雪迸起白鷺錦跳驚紅鱣歇定方盥漱濯去支
體煩淺深皆洞徹可照腦與肝但愛清見底欲尋不知
源東崖饒怪石積甃蒼琅玕溫潤發於外其間韞璵璠
卞和死已久良玉多棄捐或時洩光彩夜與星月連中
頂最高峰拄天青玉竿颯颯上不得豈我能攀援上有
白蓮池青葩覆清瀾聞名不可到處所非人寰又有一
片石大如方尺甃插在半壁上其下萬仞懸云有過去
師坐得無生禪號為定心石長老世相傳却上謁仙祠
蔓艸生綿綿昔聞王氏子羽化升上玄其西瞰藥臺猶
對芝朮田時復明月夜上聞黃鶴言迴尋畫龍堂二叟
鬚髮斑想見聽法時歡喜禮印壇復歸泉窟下化作龍
蜿蜒階前石孔在欲雨生白煙往有寫經僧身靜心精

專感彼雲外鴿群飛千翩翩來添硯中水去吸巖下泉
一日三往復時節長不憊經成號聖僧弟子名揚難誦
此蓮花偈數滿百億千身壞口不壞舌根如紅蓮顱骨
今不見石函尚存焉粉壁有吳畫筆彩依舊鮮素屏有
褚書墨色如新乾名一作靈境與異跡周覽無不殫一遊五
晝夜欲返仍盤桓我本山中人誤為時網牽牽率使讀
書推挽令効官既登文字科又忝諫諍負拙直不合時
無益同素餐以此自慙惕戚戚常寡歡無成心力盡未
老形骸殘今來脫簪組始覺離憂患及為山水遊彌得
縱疎頑野麋斷羈絆行走無拘攣池魚放入海一往何
時還身著居士衣手把南華篇終來此山住永謝區中
緣我今四十餘從此終身閑若以七十期猶得三十年

酬張十八訪宿見贈

自此後詩為贊善大夫時作

昔我為近臣君常稀到門今我官職冷唯君來往頻我
 受狷介性立為頑拙身平生雖寡合合即無緇磷况君
 秉高義富貴視如雲五侯三相家眼冷不見君問其所
 與遊獨言韓舍人其次即及我我媿非其倫胡為謬相
 愛歲晚逾勤勤落然頽簷下一話夜達晨床單食味薄
 亦不嫌我貧日高上馬去相顧猶逡巡長安久無雨日
 赤風昏昏憐君將病眼為我犯埃塵遠從延康里來訪
 曲江濱所重君子道不獨媿相親

立名按歲寒堂詩話元白張籍詩皆自淘流中出專以道得人心心事為工又云張思深而語精元體輕而詞躁白則才多而意切蘇子瞻喜之獨甚良有由然

朝歸書寄元八

進入閣前拜退就廊下餐歸來昭國里人臥馬歇鞍却

睡至日午起坐心浩然况當好時節雨後清和天柿樹
 綠陰合王家庭院寬瓶中鄆縣酒牆上終南山獨眠仍
 獨坐開襟當風前禪僧與詩客次第來相看要語連夜
 語須眠終日眠除非奉朝謁此外無別牽年長身且健
 官貧心甚安幸無急病痛不至苦飢寒以此聊自適外
 緣不能干唯為靜者信難為動者言臺中元侍御早晚
 作郎官未作郎官際無人相伴閒

酬吳七見寄

曲江有病客尋常多掩關又聞馬死來不出身更閒聞
 有送書者自起出門看素緘署丹字中有瓊瑤篇口吟
 耳自聽當暑忽脩然似漱寒玉水如聞商風絃首章歎
 時節末句思笑言嬾慢不相訪隔街如隔山常聞陶潛

四
語心遠地自偏君住安邑里左右車徒喧竹藥閉深院
琴尊開小軒誰知市南地轉作壺中天君本上清人名
在石堂間不知有何過謫作人間仙常恐歲月滿飄然
歸紫煙莫忘蜉蝣內進士有同年

昭國閒居

貧閒日高起門巷晝寂寂時暑放朝叅天陰少人客槐
花滿田地僅絕人行跡獨在一床眠清涼風雨夕勿嫌
坊曲遠近即多牽役勿嫌祿俸薄厚即多憂責平生尚
恬曠老大宜安適何以養吾真官閒居處僻

喜陳兄至

黃鳥啼欲歇青梅結半成坐憐春物盡起入東園行攜
觴嬾獨酌忽聞叩門聲閒人猶喜至何況是陳兄從容

盡日語稠疊長年情勿輕一杯酒可以話平生

贈杓直

世路重祿位栖栖者孔宣人情愛年壽夭死者顏淵二
人如何人不奈命與天我今信多幸撫已媿前賢已年
四十四又為五品官况茲知足外別有所安焉早年以
身代直赴逍遙篇近歲將心地迴向南宗禪外順世間
法內脫區中緣進不厭朝市退不戀人寰自吾得此心
投足無不安體非導引適意無江湖閑有興或飲酒無
事多掩關寂靜夜深坐安穩日高眠秋不苦長夜春不
惜流年委形老小外忘懷生死間昨日共君語與余心
膺然此道不可道因君聊強言

立名按容齋五筆白樂天為人誠
實洞達故作詩述懷好紀年歲

寄張十八

飢止一簞食渴止一壺漿出入止一馬寢興止一牀此
 外無長物於我有若亡胡然不知足名利心遑遑念茲
 彌懶放積習遂為常經旬不出門竟日不下堂同病者
 張生貧僻住延康慵中每相憶此意未能忘迢迢青槐
 街相去八九坊秋來未相見應有新詩章早晚來同宿
 天氣轉清涼

題玉泉寺

湛湛玉泉色悠悠浮雲身閒心對定水清淨兩無塵手
 把青筇杖頭戴白綸巾興盡下山去知我是誰人

朝回遊城南

朝退馬未困秋初日猶長回轡城南去郊埜正清涼水

竹夾小徑縈迴繞川峒仰看晚山色俯弄秋泉光青松
 繫我馬白石為我牀常時簪組累此日和身忘且隨鷓
 鷯未暮遊鷗鶴傍機心一以盡兩處不亂行誰辨心與
 跡非行亦非藏

白香山詩長慶集卷第六

三五九
白香山詩集卷之六
柳方綴花簷冰纔結穗須臾風日暖處處皆飄墜行吟
賞未足坐歎銷何易猶勝嶺南看霧霧不到地

題潯陽樓

常愛陶彭澤文思何高玄又怪韋江州詩情亦清閒今
朝登此樓有以知其然大江寒見底匡山青倚天深夜
湓浦月平旦鑪峰煙清輝與靈氣日夕供文篇我無二
人才孰為來其間因高偶成句俯仰媿江山

訪陶公舊宅

并序

予夙慕陶淵明為人往歲渭上閒居常有效陶體詩
十六首今遊廬山經柴桑過栗里思其人訪其宅不
能默默又題此詩云

垢塵不污玉靈鳳

一作龜

不啄羶嗚呼陶靖節生彼晉宋間

心實有所守口終不能言永惟孤竹子拂衣首陽山夷
齊各一身窮餓未為難一作能先生有五男與之同飢寒腸
中食不充身上衣不完連微竟不起斯可謂真賢我生
君之後相去五百年每讀五柳傳目想心拳拳昔嘗詠
遺風著為十六篇今來訪故宅森一作森若君在前不慕尊
有酒不慕琴無絃慕君遺榮利老死在一作此丘園柴桑古
村落栗里舊山川不見籬下菊但餘墟中煙子孫雖無
聞族氏猶未遷每逢姓陶人使我心依然

北亭

廬宮山下州湓浦沙邊宅宅北倚高岡迢迢數千尺上
有青青竹竹間多白石茅亭居上頭豁達門四闕前楹
卷簾箔北牖施床席江風萬里來吹我涼淅淅日高公

府歸巾笏隨手擲脫衣恣搔首坐臥任所適時傾一杯
酒曠望湖天夕口詠獨酌謠目送歸飛翮慚無出塵操
未免折腰役偶獲此閒居謬似高人跡

汎湓水

四月未全熟麥涼江氣一作風秋湖山處處好最愛湓水頭
湓水從東來一派入江流可憐似縈帶中有隨風舟命
酒一臨汎舍鞍揚棹謳放廻岸傍馬去逐波間鷗煙浪
始渺渺風襟亦悠悠初疑上河漢中若尋瀛洲汀樹綠
拂地沙艸芳未休青蘿與紫葛枝蔓垂相縈繫纜步平
岸回頭望江州城雉映水見隱隱如蜃樓日入意未盡
將歸復少留到官行半歲今日方一遊此地來何暮可
以寫吾憂

答故人

故人對酒歎歎我在天涯見我昔榮遇念我今蹉跎問
我爲司馬官意復如何答云且勿歎聽我爲君歌我本
蓬華人鄙賤劇泥沙讀書未百卷信口嘲風花自從筮
仕來六命三登科顧慚虛劣姿所得亦已多散負足庇
身薄俸可資家省分輒自媿豈爲不遇耶煩君對杯酒
爲我一咨嗟

官舍內新鑿小池

簾下開小池盈盈水方積中底鋪白沙四隅甃青石勿
言不深廣但足一作取幽人適泛濫微雨朝泓澄明月夕豈
無大江水波浪連天白未如床席間方丈深盈尺清淺
可狎弄昏煩聊漱滌最愛曉暝時一片秋天碧

宿簡寂觀

巖白雲尚屯林紅葉初墮秋光引閒步不知行一作遠近
夕投靈洞宿臥覺塵機泯名利心既忘市朝夢亦盡暫
來尚如此况乃終身隱何以療夜飢一匙雲母粉

讀謝靈運詩

吾聞達士道窮通順冥數通乃朝廷來窮即江湖去謝
公才廓落與世不相遇壯志鬱不用須有所洩處洩為
山水詩逸韻諧奇趣大必籠天海細不遺草樹豈惟翫
景物亦欲攄心素往往即事中未能忘興論因知康樂
作不獨在章句

北亭獨宿

悄悄壁下床紗籠耿殘燭夜半獨眠覺疑在僧房宿

約心

黑鬢絲雪侵青袍塵土浣兀兀復騰騰江城一上佐朝
就高齋上薰然負暄臥晚下小池前澹然臨水坐已約
終身心長如今日過

晚望

江城寒角動沙洲夕鳥還獨坐一作在高亭上西南望遠山

早春

雪消冰又釋景和風復暄滿庭田地濕薺葉生墻根官
舍悄無事日西斜掩門不開莊老卷欲與何人言

春寢

何處春暄來微和生血氣氣薰肌骨暢東窗一昏睡是
時正月晦假日無公事爛熳不能休自午將及未緬思

三百八十
少健日甘寢常自恣一從衰疾來枕上無此味

睡起晏坐

後亭晝眠足起坐春景莫新覺眼猶昏無思心正住淡
寂歸一性虛閒遺萬慮了然此時心無物可譬喻本是
無有鄉亦名不用處行禪與坐忘同歸無異路道書云無
何有之鄉

禪經云不用處二
者殊名而同歸

詠懷

盡日松下坐有時池畔行行立與坐臥中懷淡無營不
覺流年過亦任白髮生不為世所薄安得遂閒情

春遊西林

按舊本皆
作二林寺

下馬西

一作

林寺脩然進輕策朝為公府吏莫作靈山客

二月匡廬北冰雪始消釋陽叢抽茗芽陰竇洩泉脈熙

熙風土暖藹藹雲嵐積散作萬壑春凝為一氣碧身閒

易澹泊官散無牽迫緬彼十八人古今同此適

昔永遠宗
雷等十八

賢同隱于
二林寺

是年淮寇起處處興兵革智士勞思謀戎臣苦

征役獨有不才者山中弄泉石

出山吟

朝詠遊仙詩暮歌采薇曲臥雲坐白石山中十五宿行
隨出洞水回別綠巖竹早晚重來遊心期瑤草綠

歲暮

已任時命去亦從歲月除中心一調伏外累盡空虛名
宦意已矣林泉計何如擬近東林寺溪邊結一廬

聞早鶯

日出眠未起屋頭聞早鶯忽如上林曉萬年枝上鳴憶

四七
白香山言長慶集卷七
五
為近臣時秉筆直承明春深視艸暇旦暮聞此聲今聞
在何處寂寞潯陽城鳥聲信如一分別在人情不作天
涯意豈殊禁中聽

栽杉

勁葉森利劒孤莖挺端標纜高四五尺勢若干青霄移
栽東窗前愛爾寒不凋病夫臥相對日夕閒蕭蕭昨為
山中樹今為簷下條雖然遇賞翫無乃近塵囂猶勝澗
谷底埋沒隨衆樵不見鬱鬱松委質山上苗

過李生

蘋小蒲葉短南湖春水生子近湖邊住靜境稱高情我
為郡司馬散拙無所營使君知野性衙退任閒行行攜
小榼去一作出逢花輒獨傾半酣到子舍下馬叩柴荆何以

引我步繞籬竹萬莖何以醒我酒吳音吟一聲須臾進
野飯飯稻茹芹英白甌青竹筍儉潔無羶腥欲去復徘徊
徧夕鴉已飛鳴何當重遊此待君湖水平

詠意

常聞南華經巧勞智憂愁不如無能者飽食但遨遊平
生愛慕道今日近此流自來潯陽郡四序忽已周不分
物黑白但與時沉浮朝飧夕安寢用是為身謀此外即
閒放時尋山水幽春遊慧遠寺秋上庾公樓或吟詩一
章或飲茶一甌身心一無繫浩浩如虛舟富貴亦有苦
苦在心危憂貧賤亦有樂樂在身自由

食笋

此州乃竹鄉春笋滿山谷山夫一作翁折盈抱一作把抱一作將來早

市鬻物以多為賤雙錢易一束置之炊甑中與飯同時
 熟紫籜拆故錦素肌擘新玉每日遂加飧一作只此蔬食經旬
 不思肉久為京洛客此味常不足且食勿踟躕南風吹
 作竹

遊石門澗

石門無舊徑披榛訪遺跡時逢山水秋清輝如古昔常
 聞慧遠輩題詩此巖壁雲覆莓苔封蒼然無處覓蕭疎
 野生竹崩剝多年石自從東晉後無復人遊歷獨有秋
 澗聲潺湲空旦夕

立名按石門澗有兩處一在江州太平寰宇記石門澗在廬山西懸崖對峯形
 如關當雙石之間懸流數丈有一石可坐二十許人一在杭州西湖說淳臨安
 志武林山石門澗陸羽二寺記云南有覺巖舊有臥龍石橫澗石慈雲法
 師種松於此然詩中有慧遠題詩語自是江州作西湖志亦收此詩誤也

招東鄰

小榼二升酒新簞六尺床能來夜話否池畔欲秋涼

題元十八溪亭

亭在廬山東
南五老峰下

怪君不喜仕又不遊州里今日到幽居了然知所以宿
 君石溪亭潺湲聲滿耳飲君螺盃酒醉臥不能起見君
 五老峰益悔居城市愛君三男兒始歎身無子余方鑪
 峰下結室為居士山北與山東往來從此始

香鑪峰下新置草堂即事詠懷題於石上

附樂天草堂記匡廬奇秀甲天下山北峰曰香鑪峰北寺曰遺愛
 寺介峰寺間其境勝絕又甲廬山元和十一年秋太原人白樂天見
 而愛之若遠行客過故鄉戀戀不能去因面峰腋寺作為草堂明年
 春草堂成三間兩柱二室四牖廣袤豐殺一稱心力洞北戶來陰風
 防徂暑也敞南窗納陽日虞和寒也木斲而已不加丹牆圻而已不
 加白墀階用石幕窗用紙竹簾紵幃率稱是焉堂中設木榻四素屏
 二漆琴一張儒道佛書各三兩卷樂天既來為主仰觀山俯聽泉傍
 睨竹樹雲石自辰及酉應接不暇俄而物誘氣隨外適內和一宿體
 寧再宿心恬三宿後頽然嗒然不知其然而然自問其故答曰是居
 也前有平地輪廣十丈中有平臺半平地臺南有方池倍平臺環池

香鑪峰北面遺愛寺西偏白石何鑿鑿清流亦潺潺有

多山竹野卉池中生白蓮白魚又南抵石澗夾澗有古松老杉大僅
十人圍高不知幾百尺修柯戛雲低枝拂澗如幢豎如蓋張如龍蛇
走松下多灌叢蘿葛葉蔓駢織承翳日月光不到地盛夏風氣如八
九月時下鋪白石為出入道堂北五步據層崖積石嵌空堦塊雜木
異艸蓋覆其上綠陰蒙蒙朱實離離不識其名四時一色又有飛泉
植茗就以烹輝好事者見可以永日堂東有瀑布水懸三尺瀉階隅
落石渠昏曉如練色夜中如環珮琴筑聲堂西倚北崖右趾以剖竹
架空引壘上泉脈分綫懸自簷注砌壘壘如貫珠霏微如雨露滴瀝
飄灑隨風遠去其四傍耳目杖屨可及者春有錦繡谷花夏有石門
澗雲秋有虎谿月冬有鑪峰雪陰晴顯晦昏旦含吐千變萬狀不可
殫紀亂縷而言故云甲廬山者噫凡人豐一屋華一簣而起居其間
尚不免有驕穩之態今我為是物主物至致知各以類至又安得不
外適內和體寧心恬哉昔永遠宗雷輩十八人同入此山老死反反
去我千載我知其心以是哉矧予自思從幼迨老若白屋若朱門凡
所止雖一日二日輒覆簣土為臺聚拳石為山環斗水為池其喜山
水病癖如此一旦蹇剝來佐江郡郡守以優容而撫我廬山以靈勝
待我是天與我時地與我所卒獲所好又何以求焉尚以冗員所羈
餘累未盡或往或來未遑寧處待予異時弟妹婚嫁畢司馬歲秩滿
出處行止得以自遂則必左手引妻子右手抱琴書終老於斯以成
就我平生之志清泉白石實聞此言時三月廿七日始居新堂四月
九日與河南元集虛范陽張允中南陽張深之東西二林寺長老
溱朗滿晦堅等凡二十有二人具齋施茶果以落之因為草堂記

松數十株有竹千餘竿松張翠繖蓋竹倚青琅玕其下
無人居惜哉多歲年有時聚猿鳥終日空風煙時有沉
冥子姓白字樂天平生無所好見此心依然如獲終老
地忽乎不知還架巖結茅宇斲壑開茶園何以洗我耳
屋頭飛落泉何以淨我眼砌下生白蓮左手攜一壺右
手挈五絃傲然意自足箕踞於其間興酣仰天歌歌中
聊寄言言我本野夫誤為世網牽時來昔捧日老去今
歸山倦鳥得茂樹涸魚反清源舍此欲焉往人間多險
艱

立名按東坡志林樂天作廬山草堂蓋亦燒丹也欲成而爐敗來日忠州刺史
除書到乃知世間出世間事不兩立也此說要有所考然觀其題草堂云紙閣
蘆簾著孟光又云兼將壽夭任乾
坤則坡公之語亦未必盡然也

草堂前開一池養魚種荷日有幽趣

淙淙三峽水浩浩萬頃陂未如新塘上微風動漣漪小
萍加汎汎初蒲正離離紅鯉二三寸白蓮八九枝遶水
欲成徑護隄方插籬已被山中客呼作白家池

白雲期

黃石巖
下作

三十氣太壯胷中多是非六十身太老四體不支持四
十至五十正是退閒時年長識命分心慵少營為見酒
興猶在登山力未衰吾年幸當此且與白雲期

登香爐峰頂

迢迢香爐峰心存耳目想終年牽物役今日方一往攀
蘿躡危石手足勞俯仰同遊三四人兩入不敢上上到
峰之頂目眩心一作神怳怳高低有萬尋闊狹無數丈不窮
視聽界焉識宇宙廣江水細如繩湓城小於掌紛吾何

屑屑未能脫塵鞅歸去思自嗟低頭入蟻壤

答崔侍郎錢舍人書問因繼以詩

旦暮兩蔬食日中一閒眠便是了一日如此已三年心
不擇時適足不揀地安窮通與遠近一貫無兩端常見
今之人其心或不然在勞則念息處靜已思喧如是用
身心無乃自傷殘坐諭憂惱使一作便安得形神全吾有二
道友藹藹崔與錢同飛青雲路獨墮黃泥泉歲暮物萬
變故情何不遷應為平生心與我同一源帝鄉遠於日
美人高在天誰謂萬里別常若在目前泥泉樂者魚雲
路遊者鸞勿言雲泥異同在逍遙間因君問心地書後
偶成篇慎勿說向人人多笑此言

烹葵

四
昨臥不夕食今起乃朝飢貧厨何所有炊稻烹秋葵紅
粒香復軟綠英滑且肥飢來止於飽飽後復何思一作飽復何所思
憶昔榮遇日迨今窮退時今亦不凍餒昔亦無餘資口
既不減食身又不減衣撫心私自問何者是榮衰勿學
常人意其間分是非

小池二首

晝倦前齋熱晚愛小池清映林餘景没近水微涼生坐
把蒲葵扇閒吟三兩聲
有意不在大湛湛方丈餘荷側瀉清露萍開見游魚每
一臨此坐憶歸青溪居

掩關

我心忘世久世亦不我干遂成一無事因得長掩關掩

關來幾時髣髴二三年著書已盈帙生子欲能言始悟
身易老復悲世多艱迴顧趨時者役役塵壤間歲莫竟
何得不如且安閑

弄龜羅

有姪始六歲字之爲阿龜有女生三年其名曰羅兒一
始學笑語一能誦歌詩朝戲抱我足夜眠枕我衣汝生
何其晚我年行已衰物情小可念人意老多慈酒美竟
須壞月圓終有虧亦如恩愛緣乃是憂惱資舉世同此
累吾安能去之

截樹

種樹當前軒樹高柯葉繁惜哉遠山色隱此蒙籠間一
朝持斧斤手自截其端萬葉落頭上千峰來面前忽似

四十一
決雲霧豁達觀青天又如所念人久別一歎顏始有清
風至稍見飛鳥還開懷東南望目遠心遼然人各有偏
好物莫能兩全豈不愛柔條不如見青山

望江樓上作

江畔百尺樓樓前千里道憑高望平遠亦足舒懷抱驛
路使憧憧關防兵草草及茲多事日猶覺閒人好我年
過不惑休退誠非早從此拂塵衣歸山未為老

題座隅

手不任執爰肩不能荷鋤量力揆所用曾不敵一夫幸
因筆硯功得升仕進途歷官凡五六祿俸及妻孥左右
有兼僕出入有單車自奉雖不厚亦不至飢飭若有人
及此傍觀為何如雖賢亦為幸况我鄙且愚伯夷古賢

人魯山亦其徒時哉無奈何俱化為餓殍元魯山山居阻
水食絕而終念
彼益自媿不敢忘斯須平生榮利心破滅無遺餘猶恐
塵妄起題此於座隅

昔與微之在朝日同蓄休退之心迄今十年淪
落老大追尋前約且結後期

往子為御史伊余忝拾遺皆逢盛明代俱登清近司余
繫玉為珮子曳繡為衣從容香煙下同侍白玉墀朝見
寵者辱暮見安者危紛紛無退者相顧令人悲宦情君
早厭世事我深知常於榮顯日已約林泉期况今各流
落身病齒髮衰不作臥雲計攜手欲何之待君女嫁後
及我官滿時稍無骨月累粗有漁樵資歲晚青山路白
首期同歸

垂釣

臨水一長嘯忽思十年初三登甲乙第一入承明廬浮
生多變化外事有盈虛今來伴江叟沙頭坐釣魚

晚燕

百鳥乳雛畢秋燕獨蹉跎去社日已近街泥意如何不
悟時節晚徒施工用多人間事亦爾不獨燕營窠

贖雞

清晨臨江望水禽正誼繁鳧雁與鷗鷺游颺戲朝暎適
有鬻雞者挈之來遠村飛鳴彼何樂窘束此何冤喔喔
十四雛罩縛同一樊足傷金距蹙頭搶花冠翻經宿廢
飲啄日高詣屠門遲迴未死間飲渴欲相吞常慕古人
道仁信及魚豚見茲生惻隱贖放雙林園開籠解索時

雞雞聽我言與爾鎗三百小惠何足論莫學街環雀倚
嘔謾報恩

秋日懷杓直

時杓直出
牧澧州

晚來天色好獨出江邊步憶與李舍人曲江相近住常
云遇清景必約同幽趣若不訪我來還須覓君去開着
笑相見把手期何處西寺老胡僧南園亂松樹攜持小
酒榼吟詠新詩句同出復同歸從朝直至暮風雨忽消
散江山眇回互潯陽與涪陽相望空雲霧心期自乖曠
時景還如故今日郡齋中秋光誰共度

食後

食罷一覺睡起來兩甌茶舉頭看日影已復西南斜樂
人惜日促憂人馱年賒無憂無樂者長短任生涯

垂釣

臨水一長嘯忽思十年初三登甲乙第一入承明廬浮
生多變化外事有盈虛今來伴江叟沙頭坐釣魚

晚燕

百鳥乳雛畢秋燕獨蹉跎去社日已近街泥意如何不
悟時節晚徒施工用多人間事亦爾不獨燕營窠

贖雞

清晨臨江望水禽正誼繁鳧雁與鷗鷺游颺戲朝暎適
有鬻雞者挈之來遠村飛鳴彼何樂窘束此何冤喔喔
十四雛罩縛同一樊足傷金距蹙頭搶花冠翻經宿廢
飲啄日高詣屠門遲迴未死間飲渴欲相吞常慕古人
道仁信及魚豚見茲生惻隱贖放雙林園開籠解索時

雞雞聽我言與爾雛三百小惠何足論莫學街環雀倚
嘔謾報恩

秋日懷杓直

時杓直出
牧澧州

晚來天色好獨出江邊步憶與李舍人曲江相近住常
云遇清景必約同幽趣若不訪我來還須覓君去開着
笑相見把手期何處西寺老胡僧南園亂松樹攜持小
酒榼吟詠新詩句同出復同歸從朝直至暮風雨忽消
散江山眇回互潯陽與洛陽相望空雲霧心期自乖曠
時景還如故今日郡齋中秋光誰共度

食後

食罷一覺睡起來兩甌茶舉頭看日影已復西南斜樂
人惜日促憂人歇年賒無憂無樂者長短任生涯

齊物二首

青松高百尺一作丈綠蕙低數寸同此大塊間長短各有分
 長者不可退短者不可進若用此理推窮通兩無悶
 椿壽八千春槿花不經宿中間復何有冉冉孤生竹竹
 身三年老竹色四時綠雖謝椿有餘猶勝槿不足

山下宿

獨到山下宿靜向月中行何處水邊碓夜春雲母聲

題舊寫真圖

我昔三十六寫貌在丹青我今四十六衰頽臥江城豈
 止十年老曾與眾苦并一照舊圖畫無復昔儀形形影
 默相顧如弟對老兄况使他人見能不昧平生義和鞭
 日走不為我少停形骸屬日月老去何足驚所恨凌煙

閣不得画功名

閒居

肺病不飲酒眼昏不讀書端然無所作身意閒有餘雞
 棲籬落晚雪映林木疎幽獨已云極何必山中居

對酒示行簡

今旦一尊酒歡暢何怡怡此樂從中來他人安得知兄
 弟唯二人遠別恒苦悲今春自巴峽萬里平安歸復有
 雙幼妹笄年未結褵昨日嫁娶畢良人皆可依憂念兩
 消釋如刀斷羈縻身輕心無繫忽欲凌空飛人生苟有
 累食肉常如飢我心既無苦飲水亦可肥行簡勸爾酒
 停盃聽我辭不歎鄉國遠不嫌官祿微但願我與爾終
 老不相離

詠懷

冉牛與顏淵卞和與馬遷或罹天天一作極或被人刑殘
 顧我信為幸百骸且完全五十不為天吾今欠數年知
 分心自足委順身常安故雖窮退日而無戚戚顏昔有
 榮先生從事於其間今我不量力舉心欲攀援窮通不
 由已歡戚不由天命即無奈何心可使泰然且務由已
 者省躬諒非難勿問由天者天高難與言

夜琴

蜀桐木性實楚絲音韻清調慢彈且緩夜深十數聲入
 耳淡無味愜心潛有情自弄還自罷亦不要人聽

山中獨吟

人各有一癖我癖在章句萬緣皆已消此病獨未去每

逢美風景或對好親故高聲詠一篇恍若與神遇自為
 江上客半在山中住有時新詩成獨上東巖路身倚白
 石崖手攀青桂樹狂吟驚林壑猿鳥皆窺覷恐為世所
 嗤故就無人處

達理二首

何物壯不老何時窮不通如彼音與律宛轉旋為宮我
 命獨何薄多悴而少豐當壯已先衰暫泰還長窮我無
 奈命何委順以待終命無奈我何方寸如虛空瞢然與
 化俱混然與俗同誰能坐自苦齟齬於其中

舒姑化為泉牛哀病作虎或柳生肘間或男變為女鳥
 獸及水木本不與民伍胡然生變遷不待死歸土百骸
 是已物尚不能為主况彼時命間倚仗何足數時來不

可過命去焉能取唯當養浩然吾聞達人語

湖亭晚望殘水

湖上秋沉寥湖邊晚蕭瑟登亭望湖水水縮湖底出清
渟得早霜明滅浮殘日流注隨地勢漥均無定質泓澄
白龍臥宛轉青蛇屈破鏡折劒頭光芒又非一久為山
水客見盡幽奇物及來湖亭望此狀難談悉乃知天地
間勝事殊未畢

郭虛舟相訪

朝暖就南軒暮寒歸後屋晚酌一作酒一兩盃夜棋三數局
寒灰埋暗火曉焰凝殘燭不嫌貧冷人時來同一宿

白香山詩長慶集卷第七

白香山詩長慶集卷第八

閑適四古調詩凡二十七首

長慶二年七月自中書舍人出守杭州路次藍
溪作

太原一男子自顧庸且鄙老逢不次恩洗拔出泥滓既
居可言地願助朝廷理伏閣三上章慙愚不稱旨聖人
存大體優貸容不死鳳詔停舍人魚書除刺史寘懷齊
寵辱委順隨行止我自得此心于茲十年矣餘杭乃名
郡郡郭臨江汜已想海門山潮聲來入耳昔予貞元末
羈旅曾遊此甚覺太守尊亦諳魚酒美因生江海興每
羨滄浪水尚擬拂衣行況今兼祿仕青山峰巒接白日
煙塵起東道既不通改轅遂南指自秦窮楚越浩蕩五

千里聞有賢主人而多好山水是行頗為愜所歷良可
紀策馬渡藍溪勝遊從此始

初出城留別

朝從紫禁歸暮出青門去勿言城東陌便是江南路揚
鞭簇車馬揮手辭親故我生本無鄉心安是歸處

過駱山人野居小池

駱生棄官居此二十餘年

茅覆環堵亭泉添方丈沼紅芳照水荷白頸觀魚鳥拳
石苔蒼翠尺波煙杳眇但問有意無勿論池大小門前
車馬路奔走無昏曉名利驅人心賢愚同擾擾善哉駱
處士安置身心了何乃獨多君丘園居者少

宿清源寺

往謫潯陽去夜憩輞溪曲今為錢唐行重經茲寺宿爾

來幾何歲溪艸二八綠不見舊房僧蒼然新樹木虛空
走日月世界遷陵谷我生寄其間孰能逃倚伏隨緣又
南去好住東廊竹

宿藍溪對月

按英華作宿藍橋題月

昨夜鳳池頭今夜藍溪一作溪橋口明月本無心行人自回首
新秋松影下半夜鐘聲後清影不宜昏聊將茶代酒

自望秦赴五松驛馬上偶睡睡覺成吟

長途發已久前館行未至體倦目已昏瞍然遂成睡右
袂尚垂鞭左手暫委轡忽覺問僕夫纔行百步地形神
分處所遲速相乖異馬上幾多時夢中無限事誠哉達
人語百齡同一寐

鄧州路中作

蕭蕭誰家村秋黎葉半赤漠漠誰家園秋韭花初白路
逢故里物使我嗟行役不歸渭北村又作江南客去鄉
徒自苦濟世終無益自問波上萍何如澗中石

朱藤杖紫驄馬一本無吟

拄上之上騎下山之下江州去日朱藤杖忠州歸日
紫驄馬天生二物濟我窮我生合是栖栖者

桐樹館重題

堦前下馬時梁上題詩處慘淡病使君蕭疎老松樹自
嗟還自哂又向杭州去

過紫霞蘭若

我愛此山頭及此三登歷紫霞舊精舍寥落空泉石朝
市日喧溢雲林長悄寂猶存住寺僧肯有歸山客

感舊紗帽

帽即故李侍郎所贈

昔君烏紗帽贈我白頭翁帽今在頂上君已歸泉中物
故猶堪用人亡不可逢岐山今夜月墳樹正秋風

思竹窗

不憶西省松不憶南宮菊西省大院有松南宮本廳有菊唯憶新昌堂蕭蕭

北窗竹窗間枕簟在來後何人宿

馬上作

處世非不遇榮身頗有餘勲為上柱國爵乃朝大夫自
問有何才兩入承明廬又問有何政再駕朱輪車矧予
東山人自惟朴且疎彈琴復有酒但慕嵇阮徒聞被鄉
里薦誤上賢能書一列朝士籍遂為世網拘高有曾繳
憂下有陷穿虞每覺宇宙窄未嘗心體舒蹉跎二十年

四
世
二
白香山詩集卷八
三
領下生白鬚何言左遷去尚獲專城居杭州五千里往
若投淵魚雖未脫簪組且來汎江湖吳中多詩人亦不
少酒沽高聲詠篇什大笑飛杯盃五十未全老尚可且
歡娛用茲送日月君以爲何如秋風起江上白日落路
隅回首語五馬去矣勿踟躕

秋蝶

秋花紫蒙蒙秋蝶黃茸茸花低蝶新小飛戲叢西東日
暮涼風來紛紛花落叢夜深白露冷蝶已死叢中朝生
夕俱死氣類各相從不見千年鶴多棲百丈松

登商山最高頂

高高此山頂四望唯煙雲下有一條路通達楚與秦或
名誘其心或利牽其身乘者與一作及負者來去何紛紜一作云云

我亦斯人徒未能出囂塵七年三往復何得笑他人

枯桑

道傍老枯樹枯來非一朝皮黃外尚活心黑中先焦有
似多憂者非因外火燒

山路偶興

筋力未全衰僕馬不至弱又多山水趣心賞非寂寞捫
蘿上煙嶺蹋石穿雲壑谷鳥晚仍啼洞花秋不落提籠
復攜榼遇勝時停泊泉憩茶數甌嵐行酒一酌獨吟還
獨嘯此興殊未惡假使在城時終年有何樂

山雉

五步一啄艸十步一飲水適性遂其生時哉山梁雉梁
上無曾繳梁下無鷹鷂雌雄與羣雛皆得終天年嗟嗟

四六廿六
白香山詩集卷八
三
籠下雞及彼池中鴈既有稻梁恩必有犧牲患

初下漢江舟中作寄兩省給舍

秋水浙紅粒朝煙烹白鱗一食飽至夜一臥安達晨晨
無朝謁勞夜無直宿勤不知兩掖客何似扁舟人尚想
到郡日且稱守土臣猶須副憂寄恤隱安疲民暮年庶
報政三年當退身終使滄浪水濯吾纓上塵

自蜀江至洞庭湖口有感而作

江從西南來浩浩無旦夕長波逐若瀉連山鑿如劈千
年不壅潰萬里無墊溺不爾民爲魚大哉禹之績導岷
旣艱遠距海無咫尺胡爲不訖功湖一作餘冰斯委積洞庭
與青草大小兩相敵混合萬丈深森茫千里白每歲秋
夏時浩大吞七澤水族窟穴多農人土地窄我今尚嗟

歎禹豈不愛惜邈未究其由想古觀遺跡疑自苗人頑
恃嶮不終役帝亦無奈何留患與今昔水流天地內如
身有血脈滯則爲疽疣治之在鍼石安得禹復生爲唐
水官伯手提倚天劍重來親指畫疏河似剪紙決壅如
一作裂帛滲作膏腴田蹋平魚鼈宅龍宮變閭里水府生
禾麥坐添百萬戶書我司徒籍

初領郡政衙退登東樓作

自此後詩到
杭州後作

鰥惇心所念簡牘手自操何言符竹貴未免州縣勞賴
是餘杭郡臺榭遶官曹凌晨親政事向晚恣遊遨山冷
微有雪波平未生濤水心如鏡面千里無纖毫直下江
最闊近東樓更高煩襟與滯念一望皆遁逃

清調吟

索索風戒寒沉沉日藏耀勸君飲濁醪聽我吟清調芳
節變窮陰朝光成夕照與君生此世不合長年少今晨
從此遊一作過明日安能料若不結跏禪即須開口笑

狂歌詞

明月照君席白露霑我衣勸君酒杯滿聽我狂歌詞五
十已後衰二十已前癡晝夜又分半其間幾何時生前
不歡樂死後有餘貲焉用黃墟下珠衾玉匣為

郡亭

平旦起視事亭午臥掩關除親簿領外多在琴書前況
有虛白亭坐見海門山潮來一凭檻賓至一開筵終朝
對雲水有時聽管絃持此聊過日非忙亦非閑山林太
寂寞朝闕空喧煩唯茲郡閣內囂靜得中間

詠懷

昔為鳳閣郎今為二千石自覺不如今人言不如昔昔
雖居近密終日多憂惕有詩不敢吟有酒不敢喫今雖
在疎遠竟歲無牽役飽食坐終朝長歌醉通夕人生百
年內疾速如過隙先務身安閒次要心歡適事有得而
失物有損而益所以見道人觀心不觀跡

立春後五日

立春後五日春態紛婀娜白日斜漸長碧雲低欲墮殘
冰坼玉片新萼排紅顆遇物盡欣欣愛春非獨我迎芳
後園立就暖前檐坐還有惆悵心欲別紅爐火

郡中即事

漫漫潮初平熙熙春日空闊遠江山晴明好天氣外

有適意物中無繫心事數篇對竹吟一杯望雲醉行攜
杖扶力臥讀書取睡久養病形骸深諳閒氣味遙思九
城陌擾擾趨名利今朝是隻一作雙日朝謁多軒騎寵者防
悔尤權者懷憂畏為報高車蓋恐非真富貴

立名按今本此下尚有古詩三十餘首乃長慶三年以後詩不在元相勘定之
長慶集者今考正歸入後集閑適詩本四卷此卷雖卷尾不足不欲刪併卷數
所以存其舊也

白香山詩長慶集卷第八

白香山詩長慶集卷第九

感傷一

古調詩凡五十五首

西明寺牡丹花時憶元九

前年題名處今日看花來一作芸香吏三見牡丹開豈
獨花堪惜方知老暗催何況尋花伴東都去未迴詎知
紅芳側春盡思悠哉

立名按李肇國史補京城貴遊尚牡丹三十餘年矣每春暮車馬若狂以不耽
玩為恥執金吾鋪官園外寺觀種以求利一本有直數萬者元和末韓令始至
長安居第有之命斷去曰吾豈效兒女子邪

傷楊弘貞

顏子昔短一作知命仲尼惜其賢楊生亦好學不幸復徒然

一作今復然誰識天地意獨與龜鶴一作蛇年

權攝昭應早秋書事寄元拾遺兼呈李司錄

夏閏秋候早七月風騷騷渭川煙景晚驪山宮殿高丹
殿子司諫赤縣我徒勞相去半日程不得同遊遨到官
來十日覽鏡生二毛可憐趨走吏塵土滿青袍郵傳擁
兩驛簿書堆六曹為問網紀掾何必使鉛刀

新栽竹

佐邑意不適閉門秋草生何以娛野性種竹百餘莖見
此溪上色憶得山中情有時公事暇盡日遶欄行勿言
根未固勿言陰未成已覺庭宇內稍稍有餘清最愛近
窗臥秋風枝有聲

秋霖中過

一作遇

尹縱之仙遊山居

慘慘八月暮連連三日霖邑居尚愁寂况乃在山林林
下有志士苦學惜光陰歲晚千萬慮併入方寸心巖鳥

共旅宿草蟲伴愁吟秋天牀席冷雨夜燈火深怜君寂
寞意攜酒一相尋

寄江南兄弟

分散骨肉戀趨馳名利牽一奔塵埃馬一汎風波船忽
憶分手時憫默秋風前別來朝復夕積日成七年花落
城中池春深江上天登樓東南望烏滅煙蒼然相去復
幾許道里近三千平地猶難見况乃隔山川

曲江早秋

二年作

秋波紅蓼水夕照青蕪岸獨信馬蹄行曲江池四畔早
涼晴後至殘暑暝來散方喜炎燠銷復嗟時節換我年
三十六冉冉昏復旦人壽七十稀七十新過半且當對
酒笑勿起臨風歎

寄題盤屋聽前雙松兩松自仙遊山移植縣廳

憶昨為吏日折腰多苦辛歸家不自適無計慰心神手
栽兩樹松聊以當去聲嘉賓乘春日一漑生意漸欣欣清
韻度秋在綠茸隨日新始憐澗底色不憶城中春有時
晝掩關雙影對一身盡日不寂寞意中如三人忽奉宣
室詔徵為文苑臣閑來一惆悵恰似別交親一作情早知煙
翠前攀翫不遠巡悔從白雲裏移爾落囂塵

翰林院中感秋懷王質夫王居仙遊山

何處感時節新蟬禁中聞宮槐有秋意風夕花紛紛寄
跡鷓鷯行歸心鷗鶴羣唯有王居士知予憶白雲何日
仙遊寺潭前秋見君

禁中月

海上明月出禁中清一作秋夜長東南樓殿白稍稍上宮墻
淨落金塘水明浮玉砌霜不比人間見塵土污清光

贈賣松者

一束蒼蒼色知從澗底來斲掘經幾日枝葉滿塵埃不
買非他意城中無地栽

初見白髮

白髮生一莖朝來明鏡裏勿言一莖少滿頭從此始青
山方遠別黃綬初從仕未料容鬢間蹉跎忽如此

別元九後詠所懷

零落桐葉雨蕭條槿花風悠悠早秋意生此幽閒中况
與故人別中懷正無悰勿云不相送心到青門東相知
豈在多但問同不同同心一人去坐覺長安空

禁中秋宿

風翻朱

一作來

裏幕雨冷通中枕耿耿背斜燈秋牀一人寢

早秋曲江感懷

離離暑雲散嫋嫋涼風起池上秋又來荷花半成子朱
顏自銷歇白日無窮已人壽不如山年光急於水青蕪
與紅蓼歲歲秋相似去歲此悲秋今秋復來此

寄元九

身為近密拘心為名檢縛月夜與花時少逢杯酒樂唯
有元夫子閒來同一酌把手或酣歌展眉時笑謔今春
除御史前月之東洛別來未開顏塵埃滿尊杓蕙風晚
香盡槐雨餘花落秋意一蕭條離容兩寂寞况隨白日
老共負青山約誰識相念心羈鷹與籠鶴

春暮寄元九

梨花結成實燕卵化為雛時物又若此道情復何如但
覺日月促不嗟年歲徂浮生都是夢老小亦何殊唯與
故人別江陵初謫居時時一相見此意未全除

早梳頭

夜沐早梳頭窗明秋鏡曉颯然握中髮一沐知一少年
事漸蹉跎世緣方繳繞不學空門法老病何由了未得
無生心白頭亦為天

出關路

山川函谷路塵土游子顏蕭條去國意秋風生故關

別舍弟後月夜

悄悄初別夜去住兩盤桓行子孤燈店居人明月軒平

生共貧苦未必日成歡及此暫為別懷抱已憂煩况是
庭葉盡復思山路寒如何為不念馬瘦衣裳單

新豐路逢故人

塵土長路晚風煙廢宮秋相逢立馬語盡日此橋頭知
君不得意鬱鬱來西遊惆悵新豐店何人識馬周

金鑾子晬日

晬將遂切子
生一歲曰晬

行年欲四十有女曰金鑾生來始周歲學坐未能言慙
非達者懷未免俗情怜從此累身外徒云慰目前若無
夭折患則有婚嫁牽使我歸山計應遲十五年

立名按雲仙雜記樂天女金鑾十歲忽書北山移文示
家人樂天方買終南紫石欲開文士傳遂輟以勒之

青龍寺早夏

塵埃經小雨地高倚長坡日西寺門外景氣含清和閒

有老僧立靜無凡客過殘鶯意思盡新葉陰涼多春去
來幾日夏雲忽差峩朝朝感時節年鬢暗蹉跎胡為戀
朝市不去歸煙蘿青山寸步地自問心如何

秋題牡丹叢

晚叢白露夕衰葉涼風朝紅豔久已歇碧芳今亦銷幽
人坐相對心事共蕭條

勸酒寄元九

薤葉有朝露檜枝無宿花君今亦如此促促生有涯既
不逐禪僧林下學楞伽又不隨道士山中煉丹砂百年
夜分半一歲春無多何不飲美酒胡然自悲嗟俗號消
愁藥神速無以加一杯駈世慮兩杯反天和三杯即醕
酌或笑任狂歌陶陶復兀兀吾孰知其他况在名利途

平生有風波，深心藏陷穽。巧言織網羅，舉目非不見。不醉欲如何。

曲江感秋五年作

沙草新雨地，岸柳涼風枝。三年感秋思，併在曲江池。早蟬已嘹唳，晚荷復離披。前秋去秋思，一一生此時。昔人三十二秋興，已云悲我今。欲四十秋懷，亦可知。歲月不虛設，此身隨日衰。暗老不自覺，直到鬢成絲。

酬張太祝晚秋臥病見寄

高才淹禮寺，短羽翔禁林。西街居處遠，北闕官曹深。君病不來訪，我忙難往尋。差池終日別，寥落經年心。露濕綠蕪地，月寒紅樹陰。况茲獨愁夕，聞彼相思吟。上歎言一作言歡笑阻，下嗟時歲侵。容衰曉窗鏡，思苦秋絃琴。一章錦

繡段八韻瓊瑤音，何以報珍重。慚無雙南金。

立秋日曲江憶元九

下馬柳陰下，獨上隄上行。故人千萬里，新蟬三兩聲。城中曲江水，江上江陵城。兩地新秋思，應同此日情。

早朝賀雪寄陳山人

長安盈尺雪，早朝賀君喜。將赴銀臺門，始出新昌里。上堤馬蹄滑，中路蠓燭死。十里向北行，寒風吹破耳。待漏午門外，候對三殿裏。鬚鬢凍生冰，衣裳冷如水。忽思仙遊谷，暗謝陳居士。暖覆褐裘眠，日高應未起。

初與元九別後忽夢見之及寤而書適至兼寄

桐花詩悵然感懷因以此寄元九初謫江陵

永壽寺中語，新昌坊北分。歸來數行淚，悲事不悲君。悠

悠藍田路自去無消息計君食宿程已過商山北昨夜
 雲四散千里同月色曉來夢見君應是君相憶夢中握
 君手問君意何如君言苦相憶無人可寄書覺來未及
 說叩門聲冬冬言是商州使送君書一封枕上忽驚起
 顛倒著衣裳開緘見手扎一紙十三行上論遷謫心下
 說離別腸心腸都未盡不暇敘炎涼云作此書夜夜宿
 商州東獨對孤燈坐陽城山館中夜深作書畢山月向
 西斜月下何所有一樹紫桐花桐花半落時復道正相
 思殷勤書背後兼寄桐花詩桐花詩八韻思緒一何深
 以我今朝意想君此夜心一章三遍讀一句十回吟珍
 重八十字字字化為金

和元九悼往感舊蚊
慙作

美人別君去自去無處尋舊物零落盡此情安可任唯
 有禿紗幌塵埃日夜侵馨香與顏色不似舊時深透影
 燈耿耿籠光月沉沉中有孤眠客秋涼生夜衾舊宅牡
 丹院新墳松柏林夢中咸陽淚覺後江陵心含此隔年
 恨發為中夜吟無論君自感聞者欲沾襟

重到渭上舊居

舊居清渭曲開門當蔡渡十年方一還幾欲迷歸路追
 思昔日行感傷故游處插柳作高林種桃成老樹因驚
 成人者盡是舊童孺試問舊老人半為遶村墓浮生同
 過客前後遞來去白日如弄珠出没光不住人物日改
 變舉目悲所遇回念念我身安得不衰暮朱顏銷不歇
 白髮生無數唯有山門外三峰色如故

白髮

白髮知時節暗與我有期今朝日陽裏梳落數莖絲家
人不慣見憫默為我悲我云何足怪此意爾不知凡人
年三十外壯中已衰但思寢食味已減二十時况我今
四十本來形貌羸書魔昏兩眼酒病沉四肢親愛日零
落在者仍別離身心久如此白髮生已遲由來生老死
三病長相隨除却念無生人間無藥治

秋日

池殘寥落水窗下悠揚日嫋嫋秋風多槐花半成實下
有獨立人年來四十一

將之饒州江浦夜泊

明月滿深浦愁人臥孤舟煩寃寢不得夏夜長於秋苦

乏衣食資遠為江海游光陰坐遲暮鄉國行阻修身病
向鄱陽家貧寄徐州前事與後事豈堪心併憂憂來起
長望但見江水流雲樹藹蒼蒼煙波淡悠悠故園迷處
所一念堪白頭

思歸

時初為校書郎

養無晨昏膳隱無伏臘資遂求及親祿俸俛來京師薄
俸未及親別家已經時冬積溫席戀春違采蘭期夏至
一陰生稍稍夕漏遲塊然抱愁者長夜獨先知悠悠鄉
關路夢去身不隨坐惜時節變蟬鳴槐花枝

冀城北原作

野色何莽蒼去聲秋聲亦蕭疎風吹黃埃起落日駢征車
何代此開國封疆百里餘古今不相待朝市無常居昔

四十二
人城邑中今變為丘墟昔人墓田中今化為里閭廢興
相催迫日月互居諸世變無遺風焉能知其初行人千
載後懷古空躊躇

客路感秋寄明準上人

日暮天地冷雨霽山河清長風從西來草木凝秋聲已
感歲倏忽復傷物凋零孰能不慙悽天時牽人情借問
空門子何法易修行使我忘得心不教煩惱生

游襄陽懷孟浩然

楚山碧岩岩漢水碧湯湯秀氣結成象孟氏之文章今
我諷遺文思人至其鄉清風無人繼日暮空襄陽南望
鹿門山藹若有餘芳舊隱不知處雲深樹蒼蒼

秋暮西歸途中書情

耿耿旅燈下愁多常少眠思鄉貴早發發在雞鳴前九
月草木落平蕪連遠山秋陰和曙色萬木蒼蒼然去秋
偶東游今秋始西旋馬瘦衣裳破別家來二年憶歸復
愁歸歸無一囊錢心雖非蘭膏安得不自燃

秋懷

月出照北堂光華滿階墀涼風從西至草木日夜衰桐
柳減綠陰蕙蘭消碧滋感物私自念我心亦如之安得
長少壯盛衰迫天時人生如石火為樂長苦遲

別楊穎士盧克柔殷堯藩

倦鳥暮歸林浮雲晴歸山獨有行路子悠悠不知還人
生苦營營終日羣動間所務雖不同同歸於不閒扁舟
來楚鄉疋馬往秦關離憂繞心曲宛轉如循環且持一

四十一
白香山詩集卷九
杯酒聊以開愁顏

題贈定光上人

二十身出家四十心離塵得徑入大道乘此不退輪一
坐十五年林下秋復春春花與秋氣不感無情人我來
如有悟潛以心照身誤落聞見中憂喜傷形神安得遺
耳目冥然反天真

祇役駱口驛喜蕭侍御書至兼覩新詩吟諷通

宵因寄八韻

時為監
屋尉

日暮心無慘吏役正營營忽驚芳信至復與新詩并是
時天無雲山館有月明月下讀數遍風前吟一聲一吟
三四歎聲盡有餘清雅哉君子文詠性不詠情使我靈
府中鄙恡不得生始知聽韶濩可使心和平

酬李少府曹長官舍見贈

低腰復斂手心體不遑安一落風塵下始一作方知為吏難
公事與日長宦情隨歲闌惆悵青袍袖芸香無半殘賴
有李夫子此懷聊自寬兩心如止水彼此無波瀾往往
簿書暇相勸強為歡白馬晚蹋雪綠觴春煖寒戀月夜
同宿愛山晴共看野性自相近不是為同官

留別

秋涼卷朝簾春煖撤夜衾雖是無情物欲別尚沉吟况
與有情別別隨情淺深二年歡笑意一旦東西心獨留
誠可念同行力不任前事詎能料後期諒難尋唯有潺
湲淚不惜共沾襟

曉別

曉鼓聲已半離筵坐難久請君斷腸歌送我和淚酒月
落欲明前馬嘶初別後浩浩暗塵中何由見回首

北園

北園東風起雜花次第開心知須臾落一日三四來花
下豈無酒欲酌復遲迴所思眇千里誰勸我一杯

惜栢李花

花細而繁色豔而黯亦花中之
有思者速衰易落故惜之耳

樹小花鮮妍香繁條軟弱高低二三尺重疊千萬萼朝
豔藹霏霏夕凋紛漠漠辭枝朱粉細覆地紅綃薄由來
好顏色常苦易銷爍不見葭蕩花狂風吹不落

照鏡

皎皎青銅鏡斑斑白絲鬢豈復更藏年實年君不信

新秋

西風飄一葉庭前颯已涼風池明月水衰蓮白露房其
奈江南夜絲絲自此長

夜雨

早蛩啼復歇殘燈滅又明隔窗知夜雨芭蕉先有聲

秋江送客

秋鴻次第過哀猿朝夕聞是日孤舟客此地亦離羣濛
濛潤衣雨漠漠冒帆雲不醉潯陽酒煙波愁殺人

感逝寄遠

寄通州元侍御果州崔員外
澧州李舍人鳳州李郎中

昨日聞甲死今朝聞乙死知識三分中二分化為鬼逝
者不復見悲者長已矣存者今如何去我皆萬里平生
知心者屈指能有幾通果澧鳳州眇然四君子相思俱
老大浮世如流水應歎舊交遊凋零日如此何當一杯

酒開眼笑相視

秋月

夜初色蒼然夜深光浩然稍轉西廊下漸滿南窗前况
是綠蕪地復茲清露天落葉聲策策驚鳥影翩翩棲禽
尚不穩愁人安可眠

白香山詩長慶集卷第九

*西風感一葉或前殿了京風出即民木葉並白雲其
早是湖野烟又四湖會味野雨西蕪夫亦節
奈云南交歸歸自九月
西風感一葉或前殿了京風出即民木葉並白雲其*

白香山詩長慶集卷第十

感傷二 古調詩五言
凡七十八首

朱陳村

徐州古豐縣有村曰朱陳去縣百餘里桑麻青氛氳機
梭聲札札牛驢走紆紆女汲澗中水男採山上薪縣達
官事少山深人俗淳有財不行商有丁不入軍家家守
村業頭白不出門生為村之民死為村之塵田中老與
幼相見何欣欣一村唯兩姓世世為婚姻 其村唯朱陳
二姓而已 親疎
居有族少長游有羣黃雞與白酒歡會不隔旬生者不
遠別嫁娶先近鄰死者不遠葬墳墓多遠村既安生與
死不苦形與神所以多壽考往往見玄孫我生禮義鄉
少小孤且貧徒學辨是非祇自取辛勤世法貴名教士

人重官婚以此自桎梏信為大謬人十歲解讀書十五能屬文二十舉秀才三十為諫臣下有妻子累上有君親恩承家與事國望此不肖身憶昨旅遊初迨今十五春孤舟三適楚羸馬四經秦晝行有飢色夜寢無安魂東西不暫住來往若浮雲離亂失故鄉骨月多散分江南與江北各有平生親平生終日別逝者隔年聞朝憂臥至暮夕哭坐達晨悲火燒心曲愁霜侵鬢根一生苦如此長羨村中民

讀鄧魴詩

塵架多文集偶取一卷披未及看姓名疑是陶潛詩看名知是君惻惻令我悲詩人多蹇厄近日誠有之京兆杜子美猶得一拾遺襄陽孟浩然亦聞鬢成絲嗟君兩不如三十在布衣擢第祿不及新婚妻未歸少年無疾患溘死於路岐天不與爵壽唯與好文詞此理勿復道巧曆不能推

寄元九

自此後在渭村作

晨雞纔發聲夕雀俄斂翼晝夜往復來疾如出入息非徒改年貌漸覺無心力自念因念君俱為老所逼君年雖校少顛顛謫南國三年不放歸炎瘴消顏色山無殺草霜水有含沙蜮健否遠不知書多隔年得願君少愁苦我亦加飧食各保金石軀以慰長相憶

秋夕

葉聲落如雨月色白似霜夜深方獨臥誰為拂塵牀

夜雨

三
五
五
白香山詩長卷第十
我有所念人隔在遠遠鄉我有所感事結在深深腸鄉
遠去不得無日不瞻望腸深解不得無夕不思量况此
殘燈夜獨宿在空堂秋天殊未曉風雨正蒼蒼不學頭
陀法前心安可忘

秋霽

金火不相待炎涼雨中變秋晴有殘蟬巢冷無留燕沉
吟卷長簟愴惻收團扇向夕稍無泥閒步青苔院月出
砧杵動家家擣秋練獨對多病妻不能理針線冬衣殊
未製夏服行將綻何以迎早秋一杯聊自勸

歎老三首

晨興照青鏡形影兩寂寞少年辭我去白髮隨梳落萬
化成於漸漸衰看不覺但恐鏡中顏今朝老於昨人生

少滿百不得長歡樂誰會天地心千齡與龜鶴吾聞善
醫者今古稱扁鵲萬病皆可治唯無治老藥

我有一握髮梳理何稠直昔似玄雲光今如素絲色匣
中有舊鏡欲照先歎息自從頭白來不欲明磨拭鵝頭
與鶴頸至老常如墨獨有人鬢毛不得終身黑

前年種桃核今歲成花樹去歲新嬰兒今年已學步但
驚物長成不覺身衰暮去矣欲何如少年留不住因書
今日意徧寄諸親故壯歲不歡娛長年當悔悟

送兄弟回雪夜

日晦雲氣黃東北風切切時從村南還新與兄弟別離
襟淚猶濕迴馬嘶未歇欲歸一室坐天陰多無月夜長
火消盡歲暮雨凝結寂寞滿爐灰飄零上堦雪對雪畫

寒灰殘燈明復滅灰死如我心雪白如我髮所遇皆如此頃刻堪愁絕迴念入坐忘轉憂作禪悅平生洗心法正爲今宵設

溪中早春

南山雪未盡陰嶺留殘白西澗冰已消春溜含新碧東風來幾日蟄動萌草拆潛知陽和功一日不虛擲愛此天氣暖來拂溪邊石一坐欲忘歸暮禽聲嘖嘖蓬蒿隔桑棗隱映煙火夕歸來問夜飡家人烹薺麥

同友人尋澗花

聞有澗底花貫得村中酒與君來校遲已逢搖落後臨觴有遺恨悵望空溪口記取花發時期君重攜手我生日日老春色年年有且作來歲期不知身健否

登村東古冢

高低古時冢上有牛羊道獨有最高頭悠哉此懷抱回頭向村望但見荒田艸村人不愛花多種粟與棗自來此村住不覺風光好花少鶯亦稀年年春暗老

夢裴相公

五年生死隔一夕魂夢通夢中如往日同直金鑾宮髣髴金紫色分明冰玉容勤勤相眷意亦與平生同既寤知是夢憫然情未終追想當時事何殊昨夜中自我學心法萬緣成一空今朝爲君子流涕一沾曾

晝寢

坐整白單衣起穿黃艸屨朝飧盥漱畢徐下堦前步暑風微變候晝刻漸加數院靜地陰陰鳥鳴新葉樹獨行

三五七
還獨臥夏景殊未暮不作午時眠日長安可度

別行簡

時行簡辟盧坦
劔南東川府

漠漠病眼花星星愁鬢雪筋骸已衰憊形影仍分訣梓
州二千里劔門五六月豈是遠行時火雲燒棧熱何言
中上淚乃是腸中血念此早歸來莫作經年別

觀兒戲

韶齠七八歲綺紈三四兒弄塵復鬪草盡日樂嬉嬉堂
上長年客鬢間新有絲一看竹馬戲每憶童駿時童駿
饒戲樂老大多憂悲靜念彼與此不知誰是癡

歎常生

西村常氏子臥病不須臾前旬猶訪我今日忽云殂時
我病多暇與之同野居園林青藹藹相去數里餘村鄰

無好客所遇唯農夫之子何如者往還猶勝無于今亦
已矣可爲一長吁

寄元九

一病經四年親朋書信斷窮通合一作各易交自笑知何晚
元君在荆楚去日雖云遠彼獨是何人心如石不轉憂
我貧病身書來唯勸勉上言少愁苦下道加飧飯怜君
爲謫吏窮薄家貧褊三寄衣食資數盈二十萬豈是貪
衣食感君心繾綣念我口中食分君身上暖不因身病
久不因命多蹇平生親友心豈得知深淺

以鏡贈別

人言似明月我道勝明月明月非不明一年十二缺豈
如玉匣裏如水常澄澈月破天暗時圓明獨不歇我慙

貌醜老繞鬢斑斑雪不如贈少年迴照青絲髮因君千里去持此將為別

城上對月期友人不至

古人惜晝短勸令秉燭遊况此迢迢夜明月滿西樓復有尊一作盈尊中酒置在城上頭期君君不至人月兩悠悠照水煙波白照人肌髮秋清光正如此不醉即須愁

念金鑿子二首

衰病四十身嬌癡三歲女非男猶勝無慰情時一撫一朝舍我去魂影無處所况念天札時嘔啞初學語始知骨肉愛乃是憂悲聚唯思未有前以理遣傷苦忘懷日已久三度移寒暑今日一傷心因逢舊乳母

立名按芥隱筆談樂天多用淵明詩如衰病四十身嬌癡三歲女非男猶勝無慰情時一撫正用陶詩弱女雖非男尉情良勝無淵明有五男兒此詩或作於未得

子之前也

與爾為父子八十有六旬忽然又不見邇來三四春形質本非實氣聚偶成身恩愛元是妄緣合暫為親念茲庶有悟聊用遣悲辛暫將理自奪不是忘情人

對酒

人生一百歲通計三萬日何況百歲人人間百無一賢愚共零落貴賤同埋沒東岱前後魂北邙新舊骨復聞藥誤者為愛延年術又有憂死者為貪政事筆藥誤不得老憂死非因疾誰言人最靈知得不知失何如會親友飲此杯中物能沃煩慮消能陶真性出所以劉阮輩終年醉兀兀

渭村雨歸

渭水寒漸落離離蒲稗苗閒傍沙邊立看人刈葦茗近
水風景冷晴明猶寂寥復茲夕陰起野思重蕭條蕭條
獨歸路暮雨濕村橋

諭懷

黑頭日已白白面日已黑人生未死間變化何終極常
言在已者莫若形與色一朝改變來止過不能得况彼
身外事悠悠通與塞

喜友至留宿

村中少賓客柴門多不開忽聞車馬至云是故人來况
值風雨夕愁心正悠哉願君且同宿盡此手中杯人生
開口笑百年都幾回

西原晚望

花菊引閑行一作步行上西原路原上晚無人因高聊四顧
南阡有煙火北陌連墟墓村鄰何蕭疎近者猶百步吾
廬在其下寂寞風日暮門外轉枯蓬籬根伏寒兔故園
汴水上離亂不堪去近歲始移家飄然此村住新屋五
六間古槐八九樹便是衰病身此生終老處

感鏡

美人與我別留鏡在匣中自從花顏去秋水無芙蓉經
年不開匣紅埃覆青銅今朝一拂拭自顧顛顛容照罷
重惆悵背有雙盤龍

村居臥病三首

戚戚抱羸病悠悠度朝暮夏木纔結陰秋蘭已含露前
日巢中卵化作雛飛去昨日穴中蟲蛻為蟬上樹四時

四方廿四
未常歇一物不暫住唯有病客心沉然獨如故
新秋久病客起步村南道盡日不逢人蟲聲徧荒草西
風吹白露野綠秋仍早艸木猶未傷先傷我懷抱朱顏
與玄鬢強健幾時好况為憂病侵不得依年老
種黍三十畝雨來苗漸大種薤二十畦秋來欲堪刈望
黍作冬酒留薤為春菜荒村百物無待此養衰瘵葺廬
備陰雨補褐防寒歲病身知幾時且作明年計

沐浴

經年不沐浴塵垢滿肌膚今朝一澡濯衰瘦頗有餘老
色頭鬢白病形支體虛衣寬有賸帶髮少不勝梳自問
今年幾春秋四十初四十已如此七十復何如

栽松二首

小松未盈尺心愛手自移蒼然澗底色雲濕煙霏霏栽
植我年晚長成君性遲如何過四十種此數寸枝得見
成陰否人生七十稀

愛君抱晚節憐君含直文欲得朝朝見堦前故種君知
君死則已不死會凌雲

病中友人相訪

臥久不記日南窗昏復昏蕭條艸簷下寒雀朝夕聞強
扶牀前杖起向庭中行偶逢故人至便當一逢迎移榻
就斜日披裘倚前楹閒談勝服藥稍覺有心情

自覺二首

四十未為老憂傷早衰惡前歲二毛生今年一齒落形
骸日損耗心事同蕭索夜寢與朝飧其間味亦薄同歲

崔舍人容光方灼灼始知年與貌衰盛隨憂樂畏老老
轉逼憂病病彌縛不畏復不憂是除老病藥

朝哭心所愛暮哭心所親親愛零落盡安用身獨存幾
許平生歡無限骨肉恩結為腸間痛聚作鼻頭辛悲來
四支緩泣盡雙眸昏所以年四十心如七十人我聞浮
圖教中有解脫門置心為止水視身如浮雲斗擻垢穢
衣度脫生死輪胡為戀此苦不去猶逡巡回念發弘願
願此見在身但受過去報不結將來因誓以智慧水永
洗煩惱塵不將恩愛子更種悲憂根

夜雨有念

以道治心氣終歲得晏然何乃戚戚意忽來風雨天既
非慕榮顯又不恤飢寒胡為悄不樂抱却殘燈前形影

暗相問心默對以言骨肉能幾人各在天一端吾兄寄
宿州吾弟客東川南北五千里吾身在中間欲去病未
能欲住心不安有如波上舟此縛而彼牽自我向道來
于今六七年鍊成不二性消盡千萬緣唯有恩愛火往
往猶熬煎豈是藥無効病多難盡蠲

寄楊六

楊攝萬年縣尉
予為贊善大夫

青宮官冷靜赤縣事繁劇一間復一忙動作經時隔清
觴久廢酌白日頓虛擲念此忽踟躕悄然心不適豈無
舊交結久別或遷易亦有新往還相見多形迹唯君於
我分堅久如金石何況老大來人情重姻戚會稀歲月
急此事真可惜幾回開口笑便到髭鬚白公門苦鞅掌
盡一作畫日無間隙猶冀乘暝來靜言同一夕

送春

三月三十日春歸日復暮惆悵問春風明朝應不住送
春曲江上眷眷東西顧但見撲水花紛紛不知數人生
似行客兩足無停步日日進前程前程幾多路兵刀與
水火盡可違之去唯有老到來人間無避處感時良為
已獨倚池南樹今日送春心心如別親故

哭李三

去年渭水曲秋時訪我來今年常樂里春日哭君回哭
君仰問天天意安在哉若必奪其壽何如不與才落然
身後事妻病女嬰孩

別李十一後重寄

自此後詩在江州路上作

秋日正蕭條驅車出蓬華回望青門道目極心鬱鬱豈

獨戀鄉土非關慕簪紱所愴別李君平生同道術俱承
金馬詔聯秉諫臣筆共上青雲梯中途一相失江湖我
方往朝廷君不出蕙帶與華簪相逢是何日

初出藍田路作

停驂問前路路在一作指秋雲裏蒼蒼縣南道一作去途從
此始絕頂忽盤上一作盤衆山皆下視下視千萬峰峰頭如
浪起朝經韓公坂夕次藍橋水潯陽一作近四千始行七
十里人煩馬蹄踰勞苦已一作又如此

仙娥峰下作

我為東南行始登商山道商山無數峰最愛仙娥好參
差樹若插匝匝雲如抱渴望寒玉泉香聞紫芝艸青崖
屏削碧白石牀鋪縞向無如此物安足留四皓感彼私

自問歸山何不早可能塵土中還隨衆人老

微雨夜行

漠漠秋雲起稍稍一作悄悄夜寒生但覺衣裳濕無點亦無聲

再到襄陽訪問舊居

昔到襄陽日髯髯初有髭今過襄陽日髭鬚半成絲舊遊都是一作似夢乍到忽如歸東郭蓬蒿宅荒涼今屬誰故知多零落間井亦遷移獨有秋江水煙波似舊時

寄微之三首

江州望通州天涯與地未有山萬丈高有江千里闊間之以雲霧飛鳥不可越誰知千古險為我二人設通州君初到鬱鬱愁如結江州我方去迢迢行未歇道路日乖隔音信日斷絕因風欲寄語地遠聲不徹生當復相

逢死當從此別

君遊襄陽日我在長安住今君在通州我過襄陽去襄陽九里郭樓雉連雲樹顧此稍依依是君舊遊處蒼茫蒹葭水中有潯陽路此去更相思江西少親故去國日已遠喜一作稀逢物似人如何含此意江上坐思君有如河嶽氣相合方氛氲狂風吹中絕兩處成孤雲風迴終有時雲合豈無因努力各自愛窮通我爾身

舟中雨夜

江雲暗悠悠江風冷修修夜雨滴船背夜浪打船頭船中有病客左降向江州

夜聞歌者宿鄂州

夜泊鸚鵡洲秋江月澄徹一作江月秋澄澈鄰船有歌者發調堪愁

絕歌罷繼以泣泣聲通復咽尋聲見其人有婦顏如雪
獨倚帆檣立娉婷十七八夜淚似真珠雙雙墮明月借
問誰家婦歌泣何淒切一問一沾襟一作中低眉終一作竟不說

江樓聞砧江州作

江人授衣晚十月始聞砧一夕高樓月萬里故園心

宿東林寺

經窗燈燄短僧爐火氣深索落廬山夜風雪宿東林

憶洛下故園時淮汝寇戎未滅

潯陽遷謫地洛陽離亂年煙塵三川上炎瘴九江邊鄉
心坐如此秋風仍颯然

贈別崔五

朝送南去客暮迎北來賓孰云當大路少遇心所親勞

者念息肩熱者思濯身何如愁獨日忽見平生人平生
已不淺是日重殷勤問從何處來及此江亭春江天春
多陰夜月隔重雲移尊樹間飲燈照花紛紛一會不易
得餘事何足云明日又分手今夕且歡欣

春晚寄微之

三月江水闊悠悠桃花波年芳與心事此地共蹉跎南
國方譴謫中原正兵戈眼前故人少頭上白髮多通州
更迢遞春盡復如何

漸老

今朝復明日不覺年齒暮白髮逐梳落朱顏辭鏡去當
春頗愁寂對酒寡歡趣遇境多愴辛逢人益敦故形質
屬天地推遷從不住所怪少年心銷磨落何處

送幼史

淮右寇未散江西歲再徂故里干戈地行人風雪途此時與爾別江畔立踟躕

夜雪

已訝衾枕冷復見窗戶明夜深知雪重時聞折竹聲

寄行簡

鬱鬱眉多斂默默口寡言豈是願如此舉目誰與歡去春爾西征從事巴蜀間今春我南謫抱疾江海壖相去六千里地絕天邈然十書九不達何以開憂顏渴人多夢飲飢人多夢飧春來夢何處合眼到東川

首夏

孟夏百物滋動植一時好麋鹿樂深林蟲蛇喜豐草翔

禽愛密葉游鱗悅新藻天和遺漏處而我獨枯槁一身在天末骨肉皆遠道舊國無來人寇戎塵浩浩沉憂竟何益祇自勞懷抱不如放身心冥然任天造潯陽多美酒可使杯不燥溢魚賤如泥烹炙無昏早朝飯山下寺暮醉湖中島何必歸故鄉茲焉可終老

孟夏思渭村舊居寄舍弟

嘖嘖雀引雛稍稍筍成竹時物感人情憶我故鄉曲故園渭水上十載事樵牧手種榆柳成陰陰覆墻屋兔隱豆苗肥鳥一作犬鳴桑椹熟前年當此時與爾同遊矚詩書課弟姪農圃資童僕日暮麥登場天晴蠶拆簇弄泉南澗坐待月東亭宿興發飲數杯悶來棊一局一朝忽分散萬里仍羈束井鮒思反泉籠鶯悔出谷九江地卑濕

四月天炎燠苦雨初入梅瘴雲稍含毒泥秧水畦稻灰
種畝田粟已訶殊歲時仍嗟異風俗閒登郡樓望日落
江山綠歸雁拂鄉心平湖斷人目殊方我漂泊舊居君
幽獨何時同一瓢飲水心亦足

早蟬

六月初七日江頭蟬始鳴石楠深葉裏薄暮兩三聲一
催衰鬢色再動故園情西風殊未起秋思先秋生憶昔
在東掖宮槐花下聽今朝無限思雲樹遶湓城

感情

中庭瞭服玩忽見故鄉履昔贈我者誰東鄰嬋娟子因
思贈時語特用結終始永願如履綦雙行復雙止自吾
謫江都漂蕩三千里爲感長情人提攜同到此今朝一
惆悵反覆看未已人隻履猶雙何曾得相似可嗟復可
惜錦表繡爲裏况經梅雨來色黯花艸死

南湖晚秋

八月白露降湖中水芳老旦夕秋風多衰荷半傾倒手
攀青楓樹足蹋黃蘆草滲淡老容顏零一作冷落秋懷抱有
兄在淮楚有弟在蜀道萬里何時來煙波白浩浩

郡廳有樹晚榮早凋人不識名因題其上

潯陽郡廳後有樹不知名秋先梧桐落春後桃李榮五
月始萌動八月已凋零左右皆松桂四時鬱青青豈量
雨露恩沾濡不均平榮枯各有分天地本無情顧我亦
相類早衰向晚成形骸少多病三十不豐盈毛鬢早改
變四十白髭生誰教兩蕭索相對此江城

感秋懷微之

葉下湖又波秋風此時至誰知濩落心先納蕭條氣推
移感流歲漂泊思同志昔為煙霄侶今作泥塗吏白鷗
毛羽弱青鳳文章異各閒一作一籠中歲晚同顛顛

因沐感髮寄朗上人二首

年長身轉慵百事一作無所欲乃至頭上髮經年方一沐
沐稀髮苦落一沐仍半禿短鬢經霜蓬老面辭春木強
年過猶近衰相來何速應是煩惱多心焦血不足
漸少不滿把漸短不盈尺況茲短少中日夜落復白既
無神仙術何除老死籍祇有解脫門能度衰苦厄掩鏡
望東寺降心謝禪客衰白何足言剃落猶不惜

早蟬

月出先照山風生先動水亦如早蟬聲先入閒人耳一
聞愁意結再聽鄉心起渭上新一作蟬聲先聽渾相似衡
門有誰聽日暮槐花裏

苦熱喜涼

經時苦炎熱一作暑心體但煩倦白日一何長清秋不可見
歲功成者去天數極則變潛知寒燠間遷次如乘傳火
雲忽朝斂金風俄夕扇枕簟遂清涼筋骸稍輕健因思
望月侶好卜迎秋宴竟夜無客來引杯還自勸

早秋晚望兼呈韋侍御

九派繞孤城城高生遠思人煙半在船野水多於地穿
霞日脚直驅鴈風頭利去國來幾時江上秋三至夫君
亦淪落此地同飄寄憫默向隅心摧頽觸籠翅且謀眼

前計莫問曾中事潯陽酒甚濃相勸時時醉

司馬宅

雨徑綠蕪合霜園紅葉多蕭條司馬宅門巷無人過唯對大江水秋風朝夕波

司馬廳獨宿

荒涼滿庭草偃亞侵簷竹府吏下廳簾家僮開被幙數聲城上漏一點窗間燭官曹冷似冰誰肯來同宿

夢與李七庾三十三同訪元九

夜夢歸長安見我故親友損之在我左順之在我右云是二月天春風出攜手同過靖安里下馬尋元九元九正獨坐見我笑開口還指西院花仍開北亭酒如言各有故似惜歡難久神合俄頃間神離欠伸後覺來疑在

側求索無所有殘燈影閃牆斜月光穿牖天明西北望萬里君知否老去無見期踟躕搔白首

秋槿

風露颯已冷天色亦黃昏中庭有槿花榮落同一晨秋開已寂寞夕殞何紛紛正怜少顏色復歎不遂巡感此因念彼懷哉聊一陳男兒老富貴女子晚婚姻頭白始得志色衰方事人後時不獲已安得如青春

答元郎中楊員外喜烏見寄

四十四字成

南宮鴛鴦地何忽烏來止故人錦帳郎聞烏笑相視疑烏報消息望我歸鄉里我歸應待烏頭白慙媿元郎誤歡喜

白香山詩長慶集卷第十

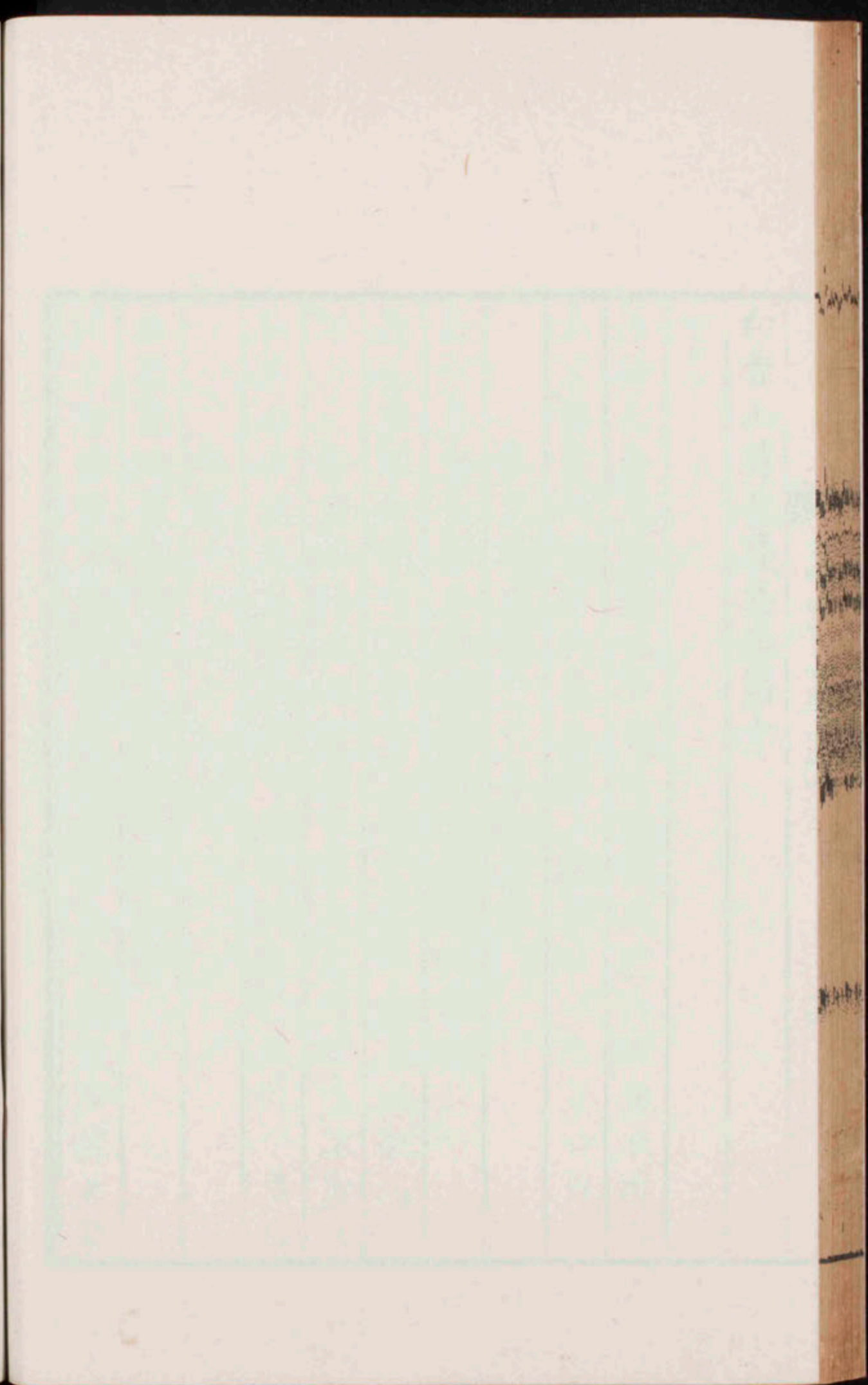
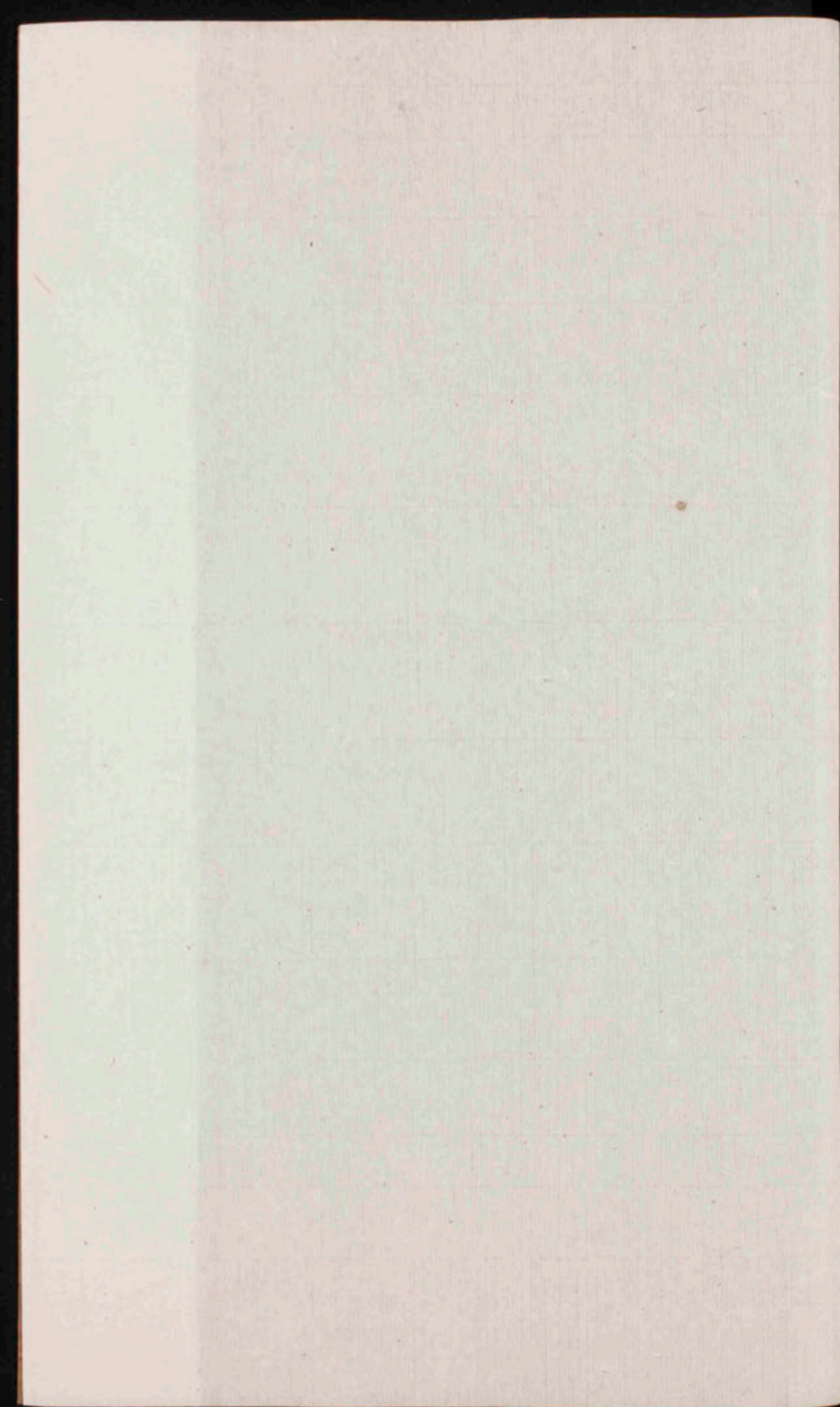
潘喜

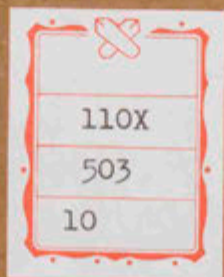
其詩出意望先歸海里非謂無神也故曰悲於五
南宮驚濤壯陣勢萬里來九折入嶺地非關三美
答元和中謝員外書

將志身專事入好和不到日安於岐首森
國步其難於何一物也似才高昔文字如欲
關下深竟之險林深遠也何也時身野地不
風雲知了衣大身亦黃昏中真亦對五紫
對軒

萬里故城否未去無見其城無白首

圃未索無祇存幾幾邊問都除良表竟佩天
四北





110X
503
10