



此乃... 卷之...

...

...

...

...

...

...

...

...

...

白香山詩長慶集卷第十一

感傷三

古體五言凡五十三首

初入峽有感

上有萬仞山下有千丈水蒼蒼兩崖間闊狹容一葦瞿塘呀直瀉灩澦屹中峙未夜黑岩昏無風白浪起大石如刀劔小石如牙齒一步不可行況千三百里

自峽州至忠州灘險相繼

凡一千三百里苒蒨竹箴箘念音欹危檝師趾一跌無完舟吾生繫於此常聞仗忠信蠻貊可行矣自古漂沉人豈盡非君子況吾時與命蹇舛不足恃常恐不才身復作無名死

過昭君村

村在歸州東北四十里

靈珠產無種彩雲出無根亦如彼妹子生此遐陋村至麗物難掩遽選入君門獨美衆所嫉終棄於塞垣唯此

四四九  
希代色豈無一顧恩事排勢須去不得由至尊白黑旣  
可變丹青何足論竟埋代北骨不返巴東魂慘淡晚雲  
水依稀舊鄉園妍姿化已久但有村名存村中有遺老  
指點爲我言不取往者戒恐貽來者寃至今村女面燒  
灼成癍痕

自江州至忠州

前在潯陽日已歎賓朋寡忽忽抱憂懷出門無處寫今  
來轉深僻窮峽巔山下五月斷行舟灩堆正如馬巴人  
類猿狄矍鑠滿山野敢望見交親喜逢似人者

初到忠州登東樓寄萬州楊八使君

山東邑居窄峽牽氣候徧林巒少平地霧雨多陰天隱  
隱煮鹽火漠漠燒畚煙賴此東樓夕風月時翛然憑軒

望所思目斷心涓涓背春有去鴈上水無來船我懷巴  
東守本是關西賢平生已不淺流落重相怜水梗漂萬  
里籠禽囚五年新恩同雨露遠郡鄰山川書信雖往復  
封疆徒接連其如美人面欲見杳無緣

郡中

鄉路音信斷山城日月遲欲知州近遠堦前摘荔枝

西樓夜

悄悄復悄悄城隅隱林杪山郭燈火稀峽天星漢少年  
光東流水生計南枝鳥月沒江沉沉西樓殊未曉

東樓曉

脉脉復脉脉東樓無宿客城暗雲霧多峽深田地窄宵  
燈尚留燄晨禽初展翮欲知山高低不見東方白

寄王質夫

憶始識君時愛君世緣薄我亦吏王畿不為名利著春  
 尋仙遊洞秋上雲居閣樓觀水潺潺龍潭花漠漠吟詩  
 石上坐引酒泉邊酌因話出處心心期老巖壑忽從風  
 雨別遂被簪纓縛君作出山雲我為入籠鶴籠深鶴憔悴  
 山遠雲飄泊去處雖不同同負平生約今來各何在  
 老去隨所託我守巴南城君佐征西幕年顏漸衰颯生  
 計仍蕭索方含主國愁且羨從軍一作君樂舊遊疑是夢往  
 事思如昨相憶春又深故山花正落

南賓郡齋即事寄楊萬州

山上巴子城山下巴江水中有窮獨人強名為刺史時  
 時竊自哂刺史豈如是倉粟餒家人黃縑裹妻子忠州刺史已下

悉以畚田粟給  
祿食黃絹支俸

莓苔翳冠帶霧雨霾樓雉衙鼓暮復朝郡齋

臥還起回頭一作首望南浦亦在煙波裏而我復何嗟夫君  
猶滯此

招蕭處士

峽內豈無人所逢非所思門前亦有客相對不相知仰  
 望但雲樹俯顧惟妻兒寢食起居外端然無所為東郊  
 蕭處士聊可與開眉能飲滿杯酒善吟長句詩庭前吏  
 散後江畔路乾時請君攜竹杖一赴郡齋期

庭槐

南方饒竹樹唯有青槐稀十種七八死縱活亦支離何  
 此郡庭下一株獨華滋蒙蒙碧煙葉嫋嫋黃花枝我家  
 渭水上此樹蔭前墀忽向天涯見憶在故園時人生有

情感遇物牽所思樹木猶復爾況見舊親知

送客回晚興

城上雲霧開沙頭風浪定參差亂山出淡泞平江淨行  
客舟已遠居人酒初醒嫋嫋秋竹梢巴蟬聲似磬

東樓竹

瀟灑城東樓遠樓多修竹森然一萬竿白粉封青玉卷  
簾睡初覺欹枕看未足影轉色入樓牀席生浮綠空城  
絕賓客向夕彌幽獨樓上夜不歸此君留我宿

九日登巴臺

黍香酒初熟菊暖花未開閒聽竹枝曲淺酌茱萸杯去  
年重陽日漂泊溢城隈今歲重陽日蕭條巴子臺旅鬢  
尋已白鄉書久不來臨觴一搔首座客亦徘徊

東城尋春

老色日上面歡情日去心今既不如昔後當不如今今  
猶未衰甚每事力可任花時仍愛出酒後尚能吟但恐  
如此興亦隨日消沉東城春欲老勉強一來尋

江上送客

江花已萎絕江艸已消歇遠客何處歸孤舟今日發杜  
鵲聲似哭湘竹班如血共是多感人仍爲此中別

桐花

春令有常候清明桐始發何此巴峽中桐花開十月豈  
伊物理變信是土宜別地氣反寒暄天時倒生殺草木  
堅強物所稟固難奪風候一參差榮枯遂乖刺况吾北  
人性不耐南方熱強羸壽天間安得依時節

早祭風伯因懷李十一舍人

遠郡雖褊陋時祀奉朝經夙興祭風伯天氣曉冥冥導  
騎與從吏引我出東垆水霧重如雨山火高於星忽憶  
早朝日與君趨紫庭步登龍尾道却望終南青一別身  
向老所思心未寧至今想在耳玉音尚玲玲

花下對酒二首

藹藹江氣春南賓閏正月梅櫻與桃杏次第城上發紅  
房爛簇火素豔紛團雪香惜委風飄愁牽壓枝折樓中  
老太守頭上新白髮冷淡病心暄和好時節故園音  
信斷遠郡親賓絕欲問花前尊依然為誰設

引手攀紅櫻紅櫻落似霰仰首看白日白日走如箭年  
芳與時景頃刻猶衰變况是血肉身安能長強健人心

苦迷執慕貴憂貧賤愁色常在着歡容不上面况吾頭  
半白把鏡非不見何必花下杯更待他人勸

不二門

兩眼日將闇四肢漸衰瘦束帶賸昔圍穿衣妨去聲寬袖  
流年似江水奔注無昏晝志氣與形骸安得長依舊亦  
曾登玉陛舉措多紕繆至今金闕籍名姓獨遺漏亦曾  
燒大藥消息乖火候至今殘丹砂燒乾不成就行藏事  
兩失憂惱心交鬪化作顛顛翁拋身在荒陋坐看老病  
逼須得醫王救唯有不二門其間無夭壽

我身

我身何所似似彼孤生蓬秋霜剪根斷浩浩隨長風昔  
游秦雍間今落巴蠻中昔為意氣郎今作寂寞一作寥翁外

貌雖寂寞中懷頗冲融賦命有厚薄委心任窮通通當  
為大鵬舉翅摩蒼穹窮則為鷦鷯一枝足自容苟知此  
道者身窮心不窮

哭王質夫

仙遊寺前別別來十年餘生別猶怏怏死別復何如客  
從梓潼來道君死不虛驚疑心未信欲哭復踟蹰踟蹰  
寢門側聲發淚亦俱衣上今日淚篋中前月書怜君古  
人風重有君子儒篇詠陶謝輩風衿嵇阮徒出身既蹇  
迍一作連生世仍須臾誠知天至高安得不一呼江南有毒  
蟒江北有妖狐皆享千年壽多於王質夫不知彼何德  
不識此何辜

東坡種花二首

持錢買花樹城東坡上栽但購有花者不限桃杏一作李梅  
百果參雜種千枝次第開天時有早晚地力無高低紅  
者霞豔豔白者雪皚皚遊蜂逐不去好鳥亦來栖前有  
長流水下有小平臺時拂臺上石一舉風前杯花枝蔭  
我頭花蕊落我懷獨酌復獨詠不覺日平西巴俗不愛  
花竟春無人來唯此醉太守盡日不能迴

東坡春向暮樹木

一作下

今何如漠漠花落盡翳翳葉生初

一作初

每日領童僕荷鋤仍決

一作鑿

渠剗土壅其本引泉漑其

枯小樹低數尺大樹長丈餘封植來幾時高下齊扶疎  
養樹既如此養民亦何殊將欲茂枝葉必先救根株云  
何救根株勸農均賦租云何茂枝葉省事寬刑書移此  
為郡政庶幾忙俗蘇



立名按二老堂詩話蘇文忠公不輕許可獨敬愛樂天屢形詩篇蓋其文章皆主辭達而忠厚好施剛直盡言與人有情於物無著大略相似謫居黃州始號東坡其原必起於樂天忠州之作也

登城東古臺

迢迢東郊上有土青崔嵬不知何代物疑是巴王臺巴  
歌久無聲巴宮沒黃埃靡靡春草合牛羊緣四隈我來  
一登眺目極心悠哉始見江山勢峰壘水環迴憑高視  
聽曠向遠曾襟開唯有故園念時從東北來

哭諸故人因寄元九

昨日哭寢門今日哭寢門借問所哭誰無非故交親偉  
卿既長往質夫亦幽淪屈指數年世收涕自思身彼皆  
少於我先為泉下人我今頭半白焉得身久存好懷元  
郎中相識二十春昔見君生子今聞君抱孫存者盡老

大逝者已成塵早晚升平宅開着一見君

郡中春宴因贈諸客

僕本儒家子待詔金馬門塵忝親近地孤負聖明恩一  
旦奉優詔萬里牧遠人可憐島夷帥自稱為使君身騎  
牂牁馬口食巴江鱗闇淡緋衫故爛班白髮新是時歲  
二月玉曆布春分頒條示皇澤命宴及良辰冉冉趨府  
吏蚩蚩聚州民有如蟄蟲鳥亦應天地春薰草席鋪座  
藤枝酒注尊中庭無平地高下隨所陳蠻鼓聲坎坎巴  
女舞蹲蹲使君居上頭掩口語眾賓勿笑風俗陋勿欺  
官府貧蜂巢一作窠與蟻穴隨分有君臣

開元寺東池早春

池水暖溫暾水清波潏潏濫簇簇青泥中新蒲葉如劒梅

房小白裏柳彩輕黃染順氣草薰薰適情鷗汎汎舊遊  
成夢寐往事隨陽焱芳物感幽懷一動平生念

### 東澗種柳

野性愛栽植植柳水中坻乘春持斧斫栽截而樹之長  
短既不一高下隨所宜倚岸埋大幹臨流插小枝松柏  
不可待梗柎固難移不如種此樹此樹易榮滋無根亦  
可活成陰況非遲三年未離郡可以見依依種罷水邊  
憩仰頭閒自思富貴本非望功名須待時不種東溪柳  
端坐欲何為

### 臥小齋

朝起視事畢晏坐飽食終散步長廊下退臥小齋中拙  
政自多暇幽情誰與同孰云二千石心如田野翁

### 步東坡

朝上東坡步夕上東坡步東坡何所愛愛此新成樹種  
植當歲初滋榮及春暮信意取次栽無行亦無數綠陰  
斜景轉芳氣微風度新葉鳥下來萎花蝶飛去閒攜班  
竹杖徐曳黃麻屨欲識往來頻青苔成白路

立名按容齋隨筆東坡居黃州始自稱東坡居士其意蓋專慕樂天而然如贈  
寫真李道士云他時要指集賢人知是商山老居士贈善相程傑云我似樂天  
君記取華顛賞遍洛陽春送程懿叔云我甚似樂天但無素與蠻入侍邇英云  
定似香山老居士世緣終淺道緣深去杭州云出處依稀似樂天敢將衰朽較  
前賢則公之所以景仰者不止一  
再言之非東坡之名偶爾暗合也

### 徵秋稅畢題郡南亭

高城直下視蠢蠢見巴蠻安可施政教尚不通語言且  
喜賦斂畢幸聞閭井安豈伊循良化賴此豐登年按牘  
既簡少池館亦清閒秋雨簷果落夕鐘林鳥還南亭日

瀟灑偃臥恣疎頑

蝨蟆

巴徼炎毒早二月蚊蟆生啞膚拂不去遠耳薨薨聲斯  
物頗微細中人初甚輕如有膚受譖久則瘡痂成痂成  
無奈何所要防其萌麼蟲何足道潛喻做人情

登龍昌上寺望江南山懷錢舍人

騎馬出西郭悠悠欲何之獨上高寺去一與白雲期虛  
檻晚蕭洒前山碧參差忽似青龍閣同望玉峰時因詠  
松雪句永懷鸞鶴姿六年不相見况乃隔榮衰

昔常與錢舍人登青

龍寺上方同望藍田山各有絕句錢詩云偶來上寺因高望松雪分明見舊山

立名按一統志樂天在忠州嘗植柳龍昌寺傍柳盛則寺興柳衰則寺敗僧護此柳比之甘棠云

郊下

西日照高樹樹頭子規鳴東風吹野水水畔江籬生盡  
日看山立有時尋澗行兀兀長如此何許似專城

遣懷

樂往必悲生泰來猶否極誰言此數然吾道何終塞嘗  
求詹尹卜拂龜竟默默亦曾仰問天天但蒼蒼色自茲  
唯委命名利心雙息近日轉安閒鄉園亦休憶回看世  
間苦苦在求不得我今無所求庶離憂悲域

歲晚

霜降水返壑風落木歸山冉冉歲將晏物皆復本源何  
此南遷客五年猶未還命途分已定日久心彌安亦嘗  
心與口靜念私自言去國固非樂歸鄉未必歡何須自  
生苦捨易求其難

負冬日

杲杲冬日出照我屋南隅負暄閉目坐和氣生肌膚初  
似飲醇醪又如蟄者蘇外融百骸暢中適一念無曠然  
忘所在心與虛空俱

委順

山城雖荒蕪竹樹有嘉色郡俸誠不多亦足充衣食外  
累由心起心寧累自息尚欲忘家鄉誰能算官職宜懷  
齊遠近委順隨南北歸去誠可憐天涯住亦得

宿溪翁

時初除郎官赴朝

衆心愛金玉衆口貪酒肉何如溪上翁飲瓢亦自足溪  
南刈薪草溪北修墻屋歲種一頃田春驅兩黃犢於中  
甚安適此外無營欲溪畔偶相逢庵中遂同宿辭翁向

朝市問我何官祿虛言笑殺翁郎官應列宿

重過壽泉憶與楊九別時因題店壁

商州南十里有水名壽泉湧出石崖下流經山店前憶  
昔相送日我去君言還寒波與老淚此地共潺湲一去  
歷萬里再來經六年形容已變改處所猶依然他日君  
過此殷勤吟此篇

西掖早秋直夜書意

自此後中書舍人時作

涼風起禁掖新月生宮沼夜半秋暗來萬年枝嫋嫋炎  
涼遞時節鐘鼓交昏曉遇聖惜年衰報恩愁力小素餐  
無補益朱紱虛纏繞冠蓋栖野雲稻梁養山鳥量能私  
自省所得已非少五品不為賤五十不為夭若無知足  
心貪求何日了

庭松

堂下何所有十松當我階亂立無行次高下亦不齊高者三丈長下者十尺低有如野生物不知何人栽接以青瓦屋承之白沙臺朝昏有風月燥濕一作慘温無塵泥疎韻秋槭槭一作瑟瑟涼陰夏淒淒春深微雨夕滿葉珠蓑蓑一作灌灌歲暮大雪天壓枝玉皚皚四時各有趣萬木非其儕去年買此宅多為人所哈一家二十口移轉就松來移來一作近松有何得但得煩襟開即此是益友豈必交賢才顧我猶俗士冠帶走塵埃未稱為松主時時一媿懷

竹窗

常愛輞川寺竹窗東北廊一別十餘載見竹未曾忘今春二月初卜居在新昌未暇作廡庫且先營一堂開窗

不糊紙種竹不依行意取北簷下窗與竹相當遶屋聲浙浙逼人色蒼蒼煙通杳靄氣月透玲瓏光是時三伏天天氣熱如湯獨此竹窗下朝迴解衣裳輕紗一幅巾小簟六尺牀無客盡日靜有風終夜涼乃知前古人言事頗諳詳清風北窗臥可以傲羲皇

同韓侍郎遊鄭家池吟詩小飲

野艇容三人晚池流浼浼悠然倚棹坐水思如江海宿雨洗沙塵晴風蕩煙靄殘陽上竹樹枝葉生光彩我本偶然來景物如相待白鷗驚不起綠芡行堪採齒髮雖已衰性靈未云改逢詩遇杯酒尚有心情在

晚歸有感

朝弔李家孤暮問崔家疾

時李十一侍郎諸子尚居憂崔二十二負外三年臥病

回馬獨歸

來低眉心鬱鬱平生所善者多不過六七如何十年間  
零落三無一劉曾夢中見元向花前失

劉三十二校書歿後嘗夢見之元八少尹今春

櫻桃花時長逝漸老與誰遊春城好風日

曲江感秋二首 并序

元和二年三年四年予每歲有曲江感秋詩凡三篇

編在第七集卷 按今本第七卷乃江州詩而所謂第七集者已莫可考可見編次之大非其舊矣 是時予

為左拾遺翰林學士無何貶江州司馬忠州刺史前

年遷主客郎中知制誥未周歲授中書舍人今遊曲

江又值秋日風物不改人事屢變况予中否後遇昔

壯今衰慨然感懷復有此作噫人生多故不知明年

秋又何許也時二年七月十日云耳

元和二年秋我年三十七長慶二年秋我年五十一中

間十四年六年居譴黜窮通與榮悴委運隨外物遂師

廬山遠重弔湘江屈夜聽竹枝愁秋看豔堆没近辭巴

郡印又乘綸闈筆晚遇何足言白髮映朱紱消沉昔意

氣改換舊容質獨有曲江秋風煙如往日

疎蕪南岸草蕭颯西風樹秋到未 一作來 幾時蟬聲又無數

莎平綠茸合蓮落青房露今日臨望時往年感秋處池

中水依舊城上山如故獨我鬢間毛昔黑今垂素榮名

與壯齒相避如朝暮時命始欲來年顏已先去當春不

歡樂臨老徒驚悞故作詠懷詩題於曲江路

翫松竹二首

龍蛇隱大澤麋鹿遊豐州栖鳳安於梧潛魚樂於藻吾

亦愛吾廬廬中樂吾道前松後修竹偃臥可終老各附

其所安不知他物好

坐愛前簷前臥愛北窗北窗竹多好風簷松有嘉色幽  
懷一以合俗念隨緣息在爾雖無情於予即有得乃知  
性相近不必動與植

衰病無趣因吟所懷

朝飧多不飽夜臥常少睡自覺寢食間都無少年味平  
生好詩酒今亦將捨棄酒唯下藥飲無復曾歡醉詩多  
聽人吟自不題一字病姿與一作衰相日夜相繼至况當  
尚少朝彌慙居近侍終當求一郡聚少漁樵費合口便  
歸山不問人間事

逍遙詠

亦莫戀此身亦莫厭此身此身何足戀萬劫煩惱根此

身何足厭一聚虛空塵無戀亦無厭始是逍遙人

白香山詩長慶集卷第十一

白香山詩長慶集卷第十二

感傷四

歌行曲引雜體  
凡四十八首

短歌行

瞳瞳太陽如火色上行千里下一刻出為白晝入為夜  
 圓轉如珠住不得住不得可奈何為君舉酒歌短歌歌  
 聲苦詞亦苦四座少年君聽取今夕未竟明旦一作夕催秋  
 風纔住春風迴人無根蒂時不駐朱顏白日相墮頽勸  
 君且強笑一面勸君復強飲一杯人生不得長歡樂年  
 少須臾老到來

生離別

食檠不易食梅難檠能苦兮梅能酸未如生別之為難  
 苦在心兮酸在肝晨雞再鳴殘月沒征馬連嘶一作斯風行人



出回看骨肉哭一聲梅酸槩苦甘如蜜黃河水白黃雲  
秋行人河邊相對愁天寒野一作路曠何處宿棠梨葉戰風  
颼颼生離別生離別憂從中來無斷絕憂極一作積心勞血  
氣衰末年三十生白髮

浩歌行

天長地久無終畢昨夜今朝又明日鬢髮蒼浪牙齒疎  
不覺身年四十七前去五十有幾年把鏡照面心茫然  
既無長繩繫白日又無大藥駐朱顏朱顏日漸不如故  
青史功名在何處欲留年少待富貴富貴不來年少去  
去復去兮如長河東流赴海無迴波賢愚貴賤同歸盡  
北邙冢墓高嗟峨古來如此非獨我未死有酒且高歌  
顏回短命伯夷餓我今所得亦已多功名富貴須待一作推

命命若一作苟不來爭奈何

王夫子

王夫子送君爲一尉東南三千五百里道途雖遠位雖  
卑月俸猶堪活妻子男兒口讀古人書束帶歛手來從  
事近將狗祿給一家遠則行道佐時理行道佐時須待  
命委身下位無爲恥命苟未來且求食官無卑高及遠  
邇男兒上既未能濟天下下又不至飢寒死吾觀九品  
至一品其間氣味都相似紫綬朱紱青布衫顏色不同  
而已矣王夫子別有一事欲勸君逢一作遇酒逢春且歡喜

江南遇天寶樂叟

白頭老一作病叟泣且言祿山未亂入梨園能彈琵琶和法  
曲多在華清隨至尊是時天下太平久年年十月坐朝

元千官起居環珮合萬國會同車馬奔金鈿照耀石甕  
 寺蘭麝熏煮温湯源貴妃宛轉侍君側體弱不勝珠翠  
 繁冬雪飄颻錦袍暖春風蕩漾霓裳翻歡娛未足燕寇  
 至弓勁馬肥胡語喧幽土人遷避夷狄鼎湖龍去哭軒  
 轅從此漂淪落南土萬人死盡一身存秋風江上浪無  
 限暮雨舟中酒一樽涸魚久失風波勢枯艸曾沾雨露  
 恩我自秦來君莫問驪山渭水如荒村新豐樹老籠明  
 月長生殿閤鎖春雲一作黃昏紅葉紛紛蓋欹瓦綠苔重重封  
 壞垣唯有中官作官使每年寒食一開門

送張山人歸嵩陽

黃雲慘慘天微雪循行坊西鼓聲絕張生馬瘦衣且單  
 夜扣柴門與我別媿君冒寒來別我為君沽酒張燈火

酒酣火煖與君言何事出關又入關一作君何入關又出關答云前年

偶下山四十餘月客長安長安古來名利地空手無金

行路難朝遊九城陌肥馬輕車欺殺客暮宿五侯門殘

茶冷酒愁殺人春明門外城一作高高處直下一作門前便是嵩山

路幸有雲泉容此身明日辭君且歸去

醉後走筆酬劉五主簿長句之贈兼簡張太賈

二十四先輩昆季

劉兄文高行孤立十五年前名翕習是時相遇在符離

我年二十君三十得意忘年心迹親寓居同縣日知聞

衡門寂寞朝尋我古寺蕭條暮訪君朝來暮去多攜手

窮巷貧居何所有秋燈夜寫聯句詩春雪朝傾煖寒酒

陴湖綠愛白鷗飛灘水清憐紅鯉肥偶語閒攀芳樹立

女  
八  
相扶醉蹋落花歸張賈弟兄同里巷乘間數數來相訪  
雨天連宿草堂中月夜徐行石橋上我年漸長忽自驚  
鏡中冉冉髭鬚生心畏後時同勵志身牽前事各求名  
問我栖栖何所適鄉人薦爲鹿鳴客二千里別謝交游  
三十韻詩慰行役出門可憐唯一身弊裘瘦馬入咸秦  
蓼蓼街鼓紅塵闇晚到長安無主人二賈二張與余弟  
驅車邈迤來相繼操詞握賦爲干戈鋒銳森然勝氣多  
齊入文場同苦戰五人十載九登科二張得雋名居甲  
美退爭雄重告捷棠棣輝榮並桂枝芝蘭芬馥和荆葉  
唯有沆犀屈未伸握中自謂駭雞珍三年不鳴鳴必大  
豈獨駭雞當駭人元和運啟千年聖同遇明時余最幸  
始辭秘閣吏王畿遽列諫垣升禁闈蹇步何堪鳴珮玉

衰容不稱著朝衣閭闔晨開朝百辟冕旒不動香煙碧  
步登龍尾上虛空立去天顏無咫尺宮花似雪從乘輿  
禁月如霜坐直廬身賤每驚隨內宴才微常媿草天書  
晚松寒竹新昌第職居密近門多閉日暮銀臺下直回  
故人到門門暫開回頭下馬一相顧塵土滿衣何處來  
斂手炎涼敘未畢先說舊山今悔出岐陽旅宦少歡娛  
江左羈游費時日贈我一篇行路吟吟之句句披沙金  
歲月徒催白髮貌泥塗不屈青雲心誰會茫茫天地意  
短才獲用長才棄我隨鷓鴣入煙雲謬上丹墀爲近臣  
君同鸞鳳棲荆棘猶著青袍作選人惆悵知賢不能薦  
徒爲出入蓬萊殿月慙諫紙二百張歲媿俸錢三十萬  
大底浮榮何足道幾度相逢即身老且傾斗酒慰羈愁

重話符離問舊遊北巷鄰居幾家去東林舊院何人住  
武里邨花落復開流溝山色應如故感此酬君千字詩  
醉中分手又何之須知通塞尋常事莫歎浮沉先後時  
慷慨臨歧重相勉殷勤別後加餐飯君不見買臣衣錦  
還故鄉五十身榮未為晚

和錢貞外荅盧負外早春獨遊曲江見寄長句  
春來有色閨融融先到詩情酒思中柳岸霏微裊塵雨  
杏園淡蕩開花風聞君獨遊心鬱鬱薄晚新晴騎馬出  
醉思詩侶有同年春歎翰林無暇日雲夫首倡寒玉音  
蔚章繼和春搜吟此時我亦閉門坐一日風光三處心

雲夫蔚章同年及第時  
予與蔚章同在翰林

東墟晚歇

時退居  
渭村

涼風冷露蕭索天黃蒿紫菊荒涼田遠冢秋花少顏色  
細蟲小蝶飛翻翻中有騰騰獨行者手拄漁竿不騎馬  
晚從南澗釣魚回歇此墟中白楊下褐衣半故白髮新  
人逢知我是何人誰言渭浦棲遲客曾作甘泉侍從臣

客中月

客從江南來來時月上弦悠悠行旅中三見清光圓晚  
隨殘月行夕與新月宿誰謂月無情千里遠相逐朝發  
渭水橋暮入長安陌不知今夜月又作誰家客

挽歌詞

丹旄何飛揚素驂亦悲鳴晨光照閭巷轎車儼欲行蕭  
條九月天晚出洛陽城一作哀挽  
出重城借問送者誰妻子與弟兄  
蒼蒼古原上峨峨開新塋含酸一慟哭異口同哀聲舊

四十九  
白香山詩集卷之三  
三  
攏轉蕪絕新墳日羅列春風秋草一作草綠北邙山此地年年  
生死別

長相思

九月西風興月冷露華凝思君秋夜長一夜魂九升二  
月東風來草折花心開思君春日遲一日腸九迴妾住  
洛橋北君住洛橋南十五即相識今年二十三有如女  
蘿草生在松之側蔓短枝苦高縈迴上不得人言人有  
願願至天必成願作遠方獸步步比肩行願作深山木  
枝枝連理生

山鷓鴣

山鷓鴣朝朝暮暮啼復啼時露白風淒淒黃茅崗頭  
秋日晚苦竹嶺下寒月低畬田有粟何不啄石楠有枝

何不棲迢迢不緩復不急樓上舟中聲聞入夢鄉遷客  
展轉臥抱兒寡婦彷徨立山鷓鴣爾本此鄉鳥生不辭  
巢不別羣何苦聲聲啼到曉啼到曉唯能愁北人南人  
慣聞如不聞

放旅鴈元和十年冬作

九江十年冬大雪江水生冰樹枝折百鳥無食東西飛  
中有旅鴈聲最飢雪中啄艸冰上宿翅冷騰空飛動遲  
江童持網捕將去手攜入市生賣之我本北人今謹謫  
人鳥雖殊同是客見此客鳥傷客人贖汝放汝飛入雲  
鴈鴈汝飛向何處第一莫飛西北去淮西有賊討未平  
百萬甲兵久屯聚官軍賊軍相守老食盡兵窮將及汝  
健兒飢餓射汝喫拔汝翅翎為箭羽

送春歸

元和十一年三月三十日作

送春歸三月盡日日暮時去年杏園花飛御溝綠何處  
送春曲江曲今年杜鵑花落子規啼送春何處西江西  
帝城送春猶快快天涯送春能不加惆悵莫惆悵送春  
人冗負無替五年罷應須準擬再送潯陽春五年炎涼  
凡十變又知此身健不健好送今年江上春明年未死  
還相見

山石榴寄元九

山石榴一名山躑躅一名杜鵑花杜鵑啼時花撲撲九  
江三月杜鵑來一聲催得一枝開江城上佐閒無事山  
下斲得廳前栽爛熳一欄十八樹根株有數花無數千  
房萬葉一時新嫩紫殷紅鮮麴塵淚痕衰損臙脂臉剪

刀裁破紅綃巾謫仙初墮愁在世姘女新嫁嬌泥

去聲

春日射血珠將滴地風翻火燄欲燒人閒折兩枝持在手  
細看不似人間有花中此物是西施芙蓉芍藥皆嫫母  
奇芳絕豔別者誰通州遷客元拾遺拾遺初貶江陵去  
去時正值青春暮商山秦嶺愁殺人山石榴花紅夾路  
題詩報我何所云苦云色似石榴裙當時叢畔唯思我  
今日欄前只憶君憶君不見坐銷落日西風起紅紛紛

畫竹歌

并引

協律郎蕭悅善畫竹舉時無倫蕭亦甚自祕重有終  
歲求其一竿一枝而不得者知予天與好事忽寫一  
十五竿惠然見投予厚其意高其藝無以答貺作歌  
以報之凡一百八十六字云

植物之中竹難寫古今雖盡無似者蕭郎下筆獨逼真  
丹青以來唯一人畫竹身肥擁腫蕭盡莖瘦節節竦  
不笋而成由筆成野塘水邊碕岸側森森兩叢十五莖  
嬋娟不失筠粉態蕭颯盡得風煙情舉頭忽看不似畫  
低耳靜聽疑有聲西叢七莖勁而健省向天竺寺前石  
上見東叢八莖疎且寒憶曾湘妃廟裏雨中看幽姿遠  
思少人別與君相顧空長歎蕭郎蕭郎老可惜手顫一作戰  
眼昏頭雪色自言便是絕筆時從今此竹尤難得

真孃墓

墓在虎丘寺

真孃墓虎丘道不識真孃鏡中面唯見真孃墓頭草霜  
摧桃李風折蓮真孃死時猶少年脂膚美手不牢固世

間尤物難留連難留連易消歇塞北花江南雪

長恨歌

長恨歌傳開元中泰階平四海無事玄宗在位歲久倦于旰食宵衣  
政無小大始委于右丞相深居遊宴以聲色自娛先是元獻皇后武  
淑妃皆有寵相次即世宮中雖良家子千數無可悅目者上心忽忽  
不樂時每歲十月駕幸華清宮內外命婦嬪耀景從浴日餘波賜以  
湯沐春風靈液淡蕩其間上心油然若有顧遇左右前後粉色如土  
詔高力士潛搜外宮得弘農楊玄琰女子壽邸既笄矣髮膩理纖  
穠中度舉止閑冶如漢武帝李夫人別疏湯泉詔賜澡瑩既出水體  
弱力微若不任羅綺光彩煥發轉動照人上甚悅進見之日奏霓裳  
羽衣曲以導之定情之夕授金釵鈿合以固之又命戴步搖垂金璫  
明年冊為貴妃半后服用繇是治其容較其詞婉變萬態以中上意  
上益嬖焉時省風九州泥金五岳驪山雪夜上陽春朝與上行同室  
宴專席寢專房雖有三夫人九嬪二十七世婦八十一御妻暨後宮  
才人樂府妓女使天子無顧盼意自是六宮無復進幸者非徒殊豔  
尤態致是蓋才智明慧善巧便佞先意希旨有不可形容者叔父昆  
弟皆列在清貫爵為通侯姊妹封國夫人富埒王室車服邸第與大  
長公主侔而恩澤勢力則又過之出入禁門不問京師長吏為側目  
故當時謠詠有云生女勿悲酸生男勿喜歡又曰男不封侯女作妃  
看女却為門上楣其人心羨慕如此天寶末兄國忠盜丞相位愚弄  
國柄及安祿山引兵向關以討楊氏為辭潼關不守翠華南幸出咸  
陽道次馬嵬亭六軍徘徊持戟不進從官即吏伏上馬前請誅以謝

天下國忠奉麓纓盤水死於道周左右之意未快上問之當時敢言者請以貴妃塞天下怒上知不免而不忍見其死反袂掩面使牽之而去蒼黃展轉竟就絕於尺組之下既而玄宗狩成都肅宗受禪靈武明年大兇歸元大駕還都尊玄宗為太上皇就養南宮遷于西內時移事去樂盡悲來每至春之日冬之夜池蓮夏開宮槐秋落梨園弟子玉瑄發音聞霓裳羽衣一聲則天顏不怡左右獻歌三載一意其念不衰求之夢魂杳不能得適有道士自蜀來知上皇心念楊妃如自言有李少君之術玄宗大喜命致其神方士乃竭其術以索之不至又能遊神馭氣出天界沒地府以求之不見又旁求四虛上下東極天海跨蓬壺見最高山山上多樓閣西廂下有洞戶東向闔其門署曰玉妃太真院方士抽簪扣扉有雙童女出應門方士造次未及言而雙鬟復入俄有碧衣侍女又至語其所從方士因稱唐天子使者且致其命碧衣云玉妃方寢請少待之于時雲海沉沉洞天日晚瓊戶重闔悄然無聲方士屏息斂足拱手門下久之而碧衣延入且曰玉妃出見一人冠金蓮披紫綃佩紅玉曳鳳鳥左右侍者七八人揖方士問皇帝安否次問天寶十四年已還事言訖憫默指碧衣取金釵鈿合各拆其半授使者曰為謝太上皇謹獻是物尋舊好也方士受辭與信將行色有不足玉妃固徵其意復前跪致詞請當時一事不為他人聞者驗於太上皇不然恐細合金釵負新垣平之詐也玉妃茫然退立若有所思徐而言之曰昔天寶十載侍輦避暑驪山宮秋七月牽牛織女相見之夕秦人風俗是夜張錦繡陳飲食樹瓜果焚香于庭號為乞巧宮掖間猶尚之夜始半休侍衛於東西廂獨侍上上凭肩而立因仰天感牛女事密相誓心願世世為夫婦言畢執手各嗚咽此獨君王知之耳因自悲曰由此一念又不得居

此復墮下界且結後緣或為天或為人決再相見好合如舊因言太上皇亦不久人間幸唯自安無自苦耳使者還奏太上皇皇心震悼白日不豫其年夏四月南宮晏駕元和元年冬十二月太原白樂天自校書郎尉于盤屋鴻與琅邪王質夫家于是邑暇日相攜遊仙遊寺話及此事相與感歎質夫舉酒于樂天前曰夫希代之事非遇出世之才潤色之則與時消沒不聞于世樂天深於詩多於情者也試為歌之如何樂天因為長恨歌意者不但感其事亦欲徵尤物室亂階垂于將來也歌既成使鴻傳焉世所不聞者予非開元遺民不得知世所知者有玄宗本紀在今但傳長恨歌云爾前進士陳鴻撰

漢皇重色思傾國御宇多年求不得楊家有女初長成  
 養在深閨人未識天生麗質難自棄一朝選在君王側  
 迴眸一笑百媚生六宮粉黛無顏色春寒賜浴華清池  
 溫泉水滑洗凝脂侍兒扶起嬌無力始是新承恩澤時  
 雲鬢花顏一作冠金步搖芙蓉帳暖度春宵一作帳裏春宵苦短  
 日高起從此君王不早朝承歡侍宴一作寢無閒暇春從春  
 遊夜專夜後一作漢宮佳麗三千人三千寵愛在一身金屋



妝成嬌侍夜玉樓宴罷醉和春姊妹弟兄皆列土可憐  
 光彩生門戶遂令天下父母心不重生男重生女驪宮  
 高處入青雲仙樂風飄處處聞緩歌謾舞凝絲竹盡日  
 君王看一作聽不足漁陽鞞鼓動地來驚破霓裳羽衣曲九  
 重城闕煙塵生千乘萬騎西南行翠華搖搖行復止西  
 出都門百餘里六軍不發無奈何宛轉蛾眉馬前死花  
 鈿委地無人收翠翹金雀玉搔頭君王掩面救不得回  
 看血淚相和流黃埃散漫風蕭索雲棧縈紆登劔閣峨  
 嶓山下少人行旌旗無光日色薄蜀江水碧蜀山青聖  
 主朝朝暮暮情行宮見月傷心色夜雨聞鈴腸斷聲天  
 旋日轉迴龍馭到此躊躇不能去馬嵬坡下泥一作塵土中  
 不見玉顏空死處君臣相顧盡沾衣東望都門信馬歸

歸來池苑皆依舊太液芙蓉未央柳芙蓉如面柳如眉  
 對此如何不淚垂春風桃李花開日一作夜秋雨梧桐葉落  
 時西宮南內多秋草落葉滿階紅不掃梨園弟子白髮  
 新椒房阿監青娥老夕殿螢飛思悄然孤一作秋燈挑盡未  
 成眠遲遲鐘鼓初長夜耿耿星河欲曙天鴛鴦瓦冷霜  
 華重翡翠衾寒誰與共一作舊枕故衾誰與共悠悠生死別經年魂魄  
 不曾來入夢臨邛道士鴻都客能以精誠致魂魄為感  
 君王展轉思一作思遂教方士殷勤覓排雲馭氣奔如電升  
 天入地求之遍上窮碧落下黃泉兩處茫茫皆不見忽  
 聞海上有仙山山在虛無縹緲間樓閣一作殿玲瓏五雲起  
 其中綽約多仙子中有一人字太真一作字玉真又作名玉妃雪膚花貌  
 參差是金闕西廂叩玉扃轉教小玉報雙成聞道漢家

天子使九華帳裏夢魂驚攬衣推枕起徘徊珠箔銀鉤  
迤邐開雲髻半偏新睡覺花冠不整下堂來風吹仙袂  
飄飄舉猶似霓裳羽衣舞玉容寂寞淚闌干梨花一枝  
春帶雨含情凝涕一作謝君王一別音容兩渺茫昭陽殿  
裏恩愛絕蓬萊宮中日月長回頭下望人寰處不見長  
安見塵霧唯將一作舊物表深情鈿合金釵寄將去釵留  
一股合一扇釵擘黃金合分鈿但教心似金鈿堅天上  
人間會相見臨別殷勤重寄詞詞中有誓兩心知七月  
七日長生殿夜半無人私語時在天願作比翼鳥在地  
願為連理枝天長地久有時盡此恨綿綿無盡期

隱居詩話云唐人詠馬嵬事多矣世所稱白居易六軍不發無奈何宛轉蛾眉  
馬前死此乃歌詠祿山能使官軍叛逼追明皇不得已而誅楊妃也豈特不曉  
文章體裁而造語蠢拙抑亦失臣下事君之禮老杜則不然其北征詩曰不聞  
夏殷衰中自誅褒姒乃見明皇鑒夏商之敗畏天悔禍賜妃子以死官軍何與

焉立名按此論為推尊少陵則可若以此貶樂天則不可論詩須相題長恨歌  
本與陳鴻王質夫話楊妃始終而作猶慮詩有未詳陳鴻又作長恨歌傳所謂  
不特感其事亦欲懲尤物室亂階垂于將來也自與此征詩不同若諱馬嵬事  
實則長恨二字便無著落矣讀書全不理會作詩本末而執片詞肆議古人已  
屬太過至謂歌詠祿山能使官軍云云則尤近乎鍛鍊矣宋人多文字吹求之  
禍皆釀于此等議論若唐人作詩本無所謂忌諱忠厚之風自可慕也然陳傳  
中敘貴妃進于壽邸而白詩諱之但云楊家有女初長成養在深閨人未識天  
生麗質難自棄一朝選在君王側安得謂樂天不知文章大體耶倘有祖其謬  
以羅織少陵者必將以少陵憶昔詩張后不樂天子忙句為失以臣  
事君之禮百官跣足隨天王句為歌詠吐蕃追逼代宗又豈通論乎

### 婦人苦

蟬鬢加意梳蛾眉用心掃幾度曉妝成君看不言好妾  
身重同穴君意輕借老惆悵去年來心知未能道今朝  
一開口語少意何深願引他時事移君此日心人言夫  
婦親義合如一身及至死生際何曾苦樂均婦人一喪  
夫終身守孤子有如林中竹忽被風吹折一折不重生  
枯死猶抱節男兒若喪婦能不暫傷情應似門前柳逢

春易發榮風吹一枝折還有一枝生為君委曲言願君  
再三聽須知婦人苦從此莫相輕

長安道

花枝缺處青樓開豔歌一曲酒一盃美人勸我急行樂  
自古朱顏不再來君不見外州官客長安道一迴來時  
一迴老

立名按文苑英華末二句作外州客長  
安道一迴來一迴老去二字亦甚佳

潛別離

不得哭潛別離不得語暗相思兩心之外無人知深籠  
夜鑠獨棲鳥利劍春斷連理枝河水雖濁有清日烏頭  
雖黑有白時唯有潛離與暗別彼此甘心無後期

隔浦蓮

隔浦愛紅蓮昨日看猶在夜來風吹落只得一回採花  
開雖有明年期復愁明年還暫時

寒食野望吟

丘墟郭門外寒食誰家哭風吹曠野紙錢飛古墓纍纍  
春草綠棠梨花映白楊樹盡是死生離別處冥漠重泉  
哭不聞蕭蕭暮雨人歸去

琵琶引

并序

元和十年予左遷九江郡司馬明年秋送客湓浦口  
聞舟中夜彈琵琶者聽其音錚錚然有京都一作聲問  
其人本長安倡女嘗學琵琶於穆曹二善才年長色  
衰委身為賈人婦遂命酒使快彈數曲曲罷憫默自  
敘少小時歡樂事今漂淪憔悴轉徙於江湖間予出

官二年恬然自安感斯人言是夕始覺有遷謫意因為長句歌以贈之凡六百一十二言命曰琵琶行

潯陽江頭夜送客楓葉荻花秋瑟瑟主人下馬客在船舉酒欲飲無管絃醉不成歡慘將別別時茫茫江浸月忽聞水上琵琶聲主人忘歸客不發尋聲暗問彈者誰琵琶聲停欲語遲移船相近邀相見添酒回燈重開宴千呼萬喚始出來猶抱一作把琵琶半遮面轉軸撥絃三兩聲未成曲調先有情絃絃掩抑聲聲思似訴平生不得志一作意低眉信手續續彈說盡心中無限事輕攏慢撚抹復挑初為霓裳後六么一作綠腰大絃嘈嘈如急雨小絃切切如私語嘈嘈切切錯雜彈大珠小珠落玉盤間關鶯語花底滑幽咽泉流水一作冰下灘一作難水泉冷澀絃疑絕疑絕

不通聲暫歇別有幽情暗恨生此時無聲勝有聲銀瓶乍破水漿迸鐵騎突出刀鎗鳴曲終收撥當心畫四絃一聲如裂帛東船西舫悄無言唯見江心秋月白沉吟放撥插絃中整頓衣裳起斂容自言本是京城女家在蝦蟇陵下住十三學得琵琶成名屬教坊第一部曲罷曾教善才伏妝成每被秋娘妬五陵年少爭纏頭一曲紅綃不知數鈿頭雲篔擊節碎血色羅裙翻酒污今年歡笑復明年秋月春風等閒度弟走從軍阿姨死暮去朝來顏色故門前冷落鞍馬稀老大嫁作商人婦商人重利輕別離前年浮梁買茶去去來江口守空船遶船月明江水寒夜深忽夢少年事夢啼妝淚紅闌干一作啼妝淚落我聞琵琶已歎息又聞此語重唧唧同是天涯淪落

人相逢何必曾相識我從去年辭一作離帝京謫居臥病潯陽城潯陽地僻一作小處無音樂終歲不聞絲竹聲住近湓江

地低濕黃蘆苦竹遶宅生其間旦暮聞何物杜鵑啼血猿哀鳴春江花朝秋月夜往往取酒還獨傾豈無山歌

與村笛嘔啞嘲嚙難為聽今夜聞君琵琶語如聽仙樂耳暫明莫辭更坐彈一曲為君翻作琵琶行感我此言

良久立却坐促絃絃轉急淒淒不似向前聲滿座重聞

皆掩泣座一作就中泣下一作淚誰最多江州司馬青衫濕

立名按容齋五筆白公琵琶行讀者但羨其風致敬其詞章至形於樂府詠歌之不足遂以謂真為長安故倡而作不知直欲據寫天涯淪落之恨爾東坡黃州賦定惠院海棠詩有陋邦何處得此花無乃好事移西蜀天涯流落俱可念為飲一尊歌此曲其意亦爾也

簡簡吟

蘇家小女名簡簡芙蓉花腮柳葉眼十一把鏡學點妝

十二抽針能繡裳十三行坐事調品不肯迷頭白地藏

玲瓏雲髻生菜樣飄飄風袖薔薇香殊姿異態不可狀忽忽轉動如有光二月繁霜殺桃李明年欲嫁今年死

丈人阿母勿悲啼此女不是凡夫妻恐是天仙謫人世只合人間十三歲大都好物不堅牢彩雲易散琉璃脆

花非花

花非花霧非霧夜半來天明去來如春夢幾多時去似朝雲無覓處

醉後狂言酬贈蕭殷二協律

餘杭邑客多羈貧其間甚者蕭與殷天寒身上猶衣葛日高甌中未拂塵江城山寺十一月北風吹沙雪紛紛賓客不見綈袍惠黎庶未沾襦袴恩此時太守自慚媿

重衣複衾有餘温因命染人與針女先製兩裘贈二君  
 吳綿細軟桂布密柔如狐腋白似雲勞將詩書投贈我  
 如此小惠何足論我有大裘君未見寬廣和暖如陽春  
 此裘非繒亦非纊裁以法度絮以仁刀尺鈍拙製未畢  
 出亦不獨裹一身若令在郡得五考與君展覆杭州人

立名按今本此下有贈商玲瓏醉歌一首乃長慶三年詩正入後集說見本詩  
 下又自十三卷至二十卷今本皆作律詩而古調歌行雜體之誤收往往而有  
 悉為摘出未敢以臆見穿鑿分列諷諭閑適感傷  
 各卷但附雜體卷末仍各詳原次某卷以存其舊

夜哭李夷道

以下十三卷內  
 並未應舉時作

逝者絕影響空庭朝復昏家人哀臨畢夜鏤壽堂門無  
 妻無子何人葬空見銘旌向月翻

病中作

時年  
 十八

久為勞生事不學攝生道年少已多病此身豈堪老

立名按容齋隨筆今人富貴中作不如意語少壯時作衰病語詩家往往  
 以為識白公十八歲病中作如此而壽至七十五則詩識之說不盡然也

秋江晚泊

扁舟泊雲島倚棹念鄉國四望不見人煙江澹秋色客  
 心貧易動日入愁未息

寒食臥病

病逢佳節長歎息春雨濛濛榆柳色羸坐全非舊日容  
 扶行半是他人力誼誼里巷蹋青歸笑閉柴門度寒食

寒食月夜

風香露重梨花濕草舍無煙一作燈愁未入南鄰北一作井里歌  
 吹時獨倚柴門月中立

長安早春旅懷

軒車歌吹誼都邑中有一人向隅立夜深明月卷簾愁

四子學七  
日暮青山望鄉泣風吹新綠草芽拆雨灑輕黃柳條濕  
此生知負少年春不展愁眉欲三十

晚秋夜

以下十四卷內

碧空溶溶月華靜月裏愁人弔孤影花開殘菊傍疎籬  
葉下衰桐落寒井塞鴻飛急覺秋盡鄰雞鳴遲知夜永  
凝情不語空所思風吹白露衣裳冷

和錢負外早冬翫禁中新菊

禁署寒氣遲孟冬菊初拆新黃間繁綠爛若金照碧仙  
郎小隱日心似陶彭澤秋憐潭上看日慣籬邊摘今來  
此地賞野意潛自適金馬門內花玉山峰下客寒芳引  
清句吟翫煙景夕賜酒色偏宜握蘭香不敵淒淒百卉  
死歲晚冰霜積唯有此花開一作有此花開時殷勤助君惜錢嘗居藍田山下故云

贈別宣上人

上人處世界清淨何所似似彼白蓮花在水不著水性  
真悟泡幻行潔離塵滓修道來幾時身心俱到此嗟予  
牽世網不得長依止離念與碧雲秋來朝夕起

和夢遊春詩一百韻

并序

微之既到江陵又以夢遊春詩七十韻寄予且題其  
序曰斯言也不可使不知吾者知知吾者亦不可使  
不知樂天知吾也吾不敢不使吾子知予辱斯言三  
復其旨大抵悔既往而悟將來也然予以爲苟不悔  
不寤則已若悔於此則宜悟於彼也反於彼而悟於  
妄則宜歸於真也况與足下外服儒風內宗梵行者  
有日矣而今而後非覺路之返也非空門之歸也將

安反乎將安歸乎今所和者其章旨卒歸於此夫感  
 不甚則悔不熟感不至則悟不深故廣足下七十韻  
 為一百韻重為足下陳夢遊之中所以甚感者敘婚  
 仕之際所以至感者欲使曲盡其妄周知其非然後  
 返乎真歸乎實亦猶法華經序火宅偈化城維摩經  
 入娑舍過酒肆之義也微之微之予斯文也尤不可  
 使不知吾者知幸藏之云爾

昔君夢遊春夢遊仙山曲恍若有所遇似愜平生欲因  
 尋菖蒲水漸入桃花谷到一紅樓家愛之看不足池流  
 渡清泚草嫩蹋綠蓐門柳闇全低簷櫻紅半熟轉行深  
 深院過盡重重屋烏龍臥不驚青鳥飛相逐漸聞玉珮  
 響始辨珠履躅遙見窗下人娉婷十五六霞光抱明月

蓮豔開初旭縹緲雲雨仙氛氲蘭麝馥風流薄梳洗時  
 世寬妝束袖軟異文綾裾輕單絲縠裙腰銀線壓梳掌  
 金筐感帶纈紫蒲萄袴花紅石竹凝情都未語付意微  
 相矚眉斂遠山青鬟低片雲綠帳牽翡翠帶被解鴛鴦  
 襪秀色似堪飡穠華如可掬半卷錦頭席斜鋪繡腰褥  
 朱脣素指勻粉汗紅綿撲心驚睡易覺夢斷魂難續籠  
 委獨棲禽劒分連理木存誠期有感誓志貞無黷京洛  
 八九春未曾花裏宿壯年徒自棄佳會應無復鸞歌不  
 重聞鳳兆從茲卜韋門女清貴裴氏甥賢淑羅扇夾花  
 燈金鞍攢繡轂既傾南國貌遂坦東床腹劉阮心漸忘  
 潘楊意方睦新修履信第初食尚書祿九醞備聖賢八  
 珍窮水陸秦家重蕭史彥輔憐衛叔朝饌饋獨盤夜醪



傾百斛親賓盛輝赫妓樂紛曄煜宿醉纔解醒朝歡俄  
 枕麴飲過君子爭令甚將軍酷酌酤歌鷓鴣顛狂舞鴝  
 鴒月流春夜短日下秋天速謝傅隙過駒一作奔光蕭娘風送  
一作過燭全凋薜花折半死梧桐禿閣鏡對孤鸞哀絃留寡  
 鵠淒淒隔幽顯冉冉移寒燠萬事此時休百身何處贖  
 提攜小兒女將領舊姻族再入朱門行一傍青樓哭櫪  
 空無厖馬水涸失池驚搖落廢井梧荒涼故籬菊莓苔  
 上几閣塵土生琴筑舞榭綴蠅蛸歌梁聚蝙蝠嫁分紅  
 粉妾賣散蒼頭僕門客思徬徨家人泣伊噢心期正蕭  
 索宦序仍拘跼懷策入嶠函驅車辭郊廓逢時念既濟  
 聚學思大畜端詳筮仕著磨拭穿楊鏃始從讐校職首  
 中賢良目一拔侍瑤墀再升紆繡服誓酬君王寵願使

朝廷肅密勿奏封章清明操憲牘鷹鞞中病下豸角當

邪觸糾繆盡一作靜東周申寃動南蜀危言詆閹寺直氣忤

鈞軸不忍曲作鈞乍能折為玉捫心無媿畏騰口有謗

讟只要明是非何曾虞禍福車摧太行路劒落鄴城獄

襄漢問修途荆蠻指殊俗謫為江府掾遣事荊州牧趨

走謁麾幢喧煩視鞭朴簿書常自領縲囚每親鞠竟日

坐官曹經旬曠休沐宅荒渚宮草馬瘦畬田粟薄俸等

涓毫微官同桎梏月中照形影天際辭骨肉鶴病翅羽

垂獸窮爪牙縮行看鬚間白誰勸杯中綠時傷大野麟

命問長沙鵬夏梅山雨漬秋瘴海一作江雲毒巴水白茫茫

楚山青簇簇吟君七十韻是我心所蓄既去誠莫追將

來幸前勗欲除憂惱病當取禪經讀須悟事皆空無令

念將屬請思遊春夢此夢何閃倏豔色即空花浮生乃  
 焦穀良姻在嘉偶頃刻為單獨入仕欲榮身須臾成黜  
 辱合者離之始樂兮憂所伏愁恨僧祇長歡榮刹那促  
 覺悟因傍喻迷執由當局膏明誘闇蛾陽焱奔癡鹿貪  
 為苦聚落愛是悲林麓水蕩無明波輪迴死生輻塵應  
 甘露灑垢待醍醐浴障要智燈燒魔須慧刀戮外熏性  
 易染內戰心難泐法句與心王期君日三復微之常以法句及心王頭陀經  
相示故申言以卒其志也

秋晚十六卷內

籬菊花稀砌桐落樹陰離離日色薄單幕疎簾貧寂寞  
 涼風冷露秋蕭索光陰流轉忽已晚顏色凋殘不如昨  
 萊妻臥病月明時不搗寒衣空搗藥

謫居

面瘦頭斑四十四遠謫江州為郡吏逢時棄置從不才  
 未老衰羸為何事火燒寒澗松為燼霜降春林花委地  
 遭時榮悴一時間豈是昭昭上天意

偶然二首

楚懷邪亂靈均直放棄合宜何惻惻漢文明聖賈生賢  
 謫向長沙堪歎息人事多端何足怪天文至信猶差忒  
 月離于畢合霧電有時不雨誰能測

火發城頭魚水裏救火竭池魚失水乖龍藏在牛領中  
 雷擊龍來牛枉死人道著神龜骨聖試卜魚牛那至此  
 六十四卦七十鑽畢竟不能知所以

喜山石榴花開

去年自廬山移來以下十八卷內

忠州州裏今日花廬山山頭去年樹已憐根損斬新栽  
還喜花開依舊數赤玉何人小琴軫紅纈誰家合羅袴  
但知爛熳恣情開莫怕南賓桃李妒

惻惻吟

惻惻復惻惻逐臣返鄉國前事難重論少年不再得泥  
塗絳老頭斑白炎瘴靈均面黎黑六年不死却歸來道  
著姓名人不識

獨眠吟二首

夜長無睡起階前寥落星河欲曙天十五年來明月夜  
何曾一夜不孤眠  
獨眠客夜夜可憐長寂寂就中今夜最愁人涼月清風  
滿牀席

期不至

紅燭清尊久延佇出門入門天欲曙星稀月落竟不來  
煙柳朧朧鵲飛去

代謝好答崔負外

謝好妓也  
十九卷內

青娥小謝娘白髮老崔郎謾愛胸前雪其如頭上霜別  
後曹家碑背上思量好字斷君腸

白香山詩長慶集卷第十二

白香山詩長慶集卷第十三

律詩 五言七言凡九十二首

代書詩一百韻寄微之

憶在貞元歲初昇典校司身名同日授心事一言知 貞元中與

微之同登科第俱授秘書省校書郎始相識也肺腑都無隔形骸兩不羈疎狂屬年少

閒散為官卑分定金蘭契言通藥石規交賢方汲汲友

直每怱怱有月多同賞無盃不共持秋風拂琴匣夜雪

卷書帷高上慈恩塔幽尋皇子陂唐昌玉蕊會崇敬牡

丹期 唐昌觀玉蕊崇敬寺牡丹花時多與微之有期笑勸迂辛酒閒吟短李詩 辛大立度性迂嗜酒

季二十紳形短能詩故當時有迂辛短李之號儒風愛敦質佛理賞玄師 劉三十二敦質有儒風庾七玄師談

佛理有可賞者度日曾無悶通宵靡不為雙聲聯律句八面數宮

碁 雙聲聯句八面官碁皆當時事往往遊三省騰騰出九達寒銷直城路春

到曲江池樹暖枝條弱山晴彩翠奇峰攢石綠點柳惹  
麴塵絲岸草煙鋪地園花雪壓枝早光紅照耀新溜碧  
透迤幄幕侵堤布盤筵占地施徵伶皆一作絕藝選一作妓

悉一作名姬鉛黛凝春態一作金鈿耀水嬉風流誇墮髻時

世鬪啼眉貞元末城中復為墮馬髻啼眉救密坐隨歡促華尊逐勝移香飄

歌袂動翠落舞釵遺籌插紅螺碗觥飛白玉卮打嫌調

笑易飲訝卷波遲拋打曲有調笑令飲酒曲有卷白波殘席誼譁散歸鞍酩酊

騎駝顏烏帽側醉袖玉鞭垂紫陌傳鐘鼓紅塵塞路岐

幾時曾整別何處不相隨荏苒星霜換迴環節候推兩

衙多請告三考欲成資運啓千年聖天成萬物宜皆當

少壯日同惜盛明時光景嗟虛擲雲霄竊暗窺攻文朝

矻矻講學夜孜孜策目穿如扎時與微之集策略之目其數至百十毫鋒銳若

錐時與微之各有鐵鋒細管筆攜以就試相顧輒笑目為毫錐繁張獲鳥網堅守釣魚坻謂自冬至夏頃

並受夔龍薦齊陳晁董詞萬言經濟略三策改試期竟與微之堅待制試也

太平基中第爭無敵專場戰不疲輔車排勝陳犄角一作

寨降旗並謂同鋪席共筆硯雙闕紛容衛千僚儼等衰謂制舉人欲唱第之時也恩隨

紫泥降名向白麻披既在高科選還從好爵縻東垣君

諫諍西邑我驅馳元和元年同登制科微之拜拾遺子授監屋尉再喜登烏府多慙侍

赤墀四年微之復拜監察子為拾遺學士也官班分內外遊處遂參差每列鵷鸞

序偏瞻獬豸姿簡威霜凜冽衣彩繡歲豸正色摧強禦

剛腸嫉嗾咿常憎持祿位不擬保妻兒養勇期除惡輸

忠在滅私下鞫驚燕雀當道懾狐狸南國人無怨東臺

吏不欺微之使東川奏寬八十餘家詔從而平之因分司東都理寃多定國切諫甚辛毘造

次行於是平生志在茲道將心共直言與行兼危水暗

波翻覆山藏路嶮巖未為明主識已被倖臣疑木秀遭  
 風折蘭芳遇霰萎千鈞勢易壓一柱力難楮騰口因成  
 瘡吹毛遂得疵憂來吟貝錦謫去詠江蘼邂逅塵中遇  
 殷勤馬上辭賈生離魏闕王粲向荆夷水過清源寺山  
 經綺里祠心搖漢皋珮淚墮峴亭碑並途中所經歷者驛路緣雲  
 際城樓枕水湄思鄉多繞澤望闕獨登陴林晚青蕭索  
 江平綠渺瀰野秋鳴蟋蟀沙冷聚鷓鴣官舍黃茅屋人  
 家苦竹籬白醪充夜酌紅粟備晨炊寡鶴摧風翮鰥魚  
 失水鬻閭雛啼渴且涼葉墜相思此四句兼含微之鰥居之思一點寒燈  
 滅三聲曉角吹藍衫經雨故驄馬臥霜羸念涸誰濡沫  
 嫌醒自歎醜耳垂無伯樂舌在有張儀負氣衝星劍傾  
 心向日葵金言自銷鑠玉性肯磷緇伸屈須看蠖窮通

莫問龜定知身是患應用道為醫想子今如彼嗟予獨  
 在斯無一作當歲杪有夢到天涯坐阻連襟帶行乖接  
 履綦潤銷衣上霧香散雪中芝念遠傷遷貶驚時歎別  
 離素書三往復明月七盈虧自與微之別經七月三度得書舊里非難到餘  
 歡不易追樹依興善老草傍靖安衰微之宅在靖安坊西近興善寺前事思  
 如昨中懷寫向誰北村尋古柏南宅訪辛夷開元觀西北院即隋時龍村佛  
 堂有古柏一株至今存焉微之宅中  
 有辛夷兩樹常與微之遊息其下 此日空搔首何人共解頤病多  
 知夜永年長覺秋悲不飲長如醉加飧亦似飢狂吟一  
 千字因使寄微之

附元稹上令狐相公書云江湖間多有新進小生不知天下文有宗  
 主妄相倣倣又從而失遂至有支離褊淺之調皆目為元和體某又  
 與同門友白居易友善居易雅能為詩就中愛驅駕文字窮極聲韻  
 或為千言或為五百言律詩以相投寄小生自審不能以過之往  
 往戲排舊韻別創新詞名為次韻蓋欲以難相挑耳江湖間為詩者  
 或相倣倣或力不足則至于顛倒語言重複首尾韻同於等不異於

篇亦目為元和詩體而司文者考變異之由往往歸咎於某嘗以為雖蟲小事不足自明也

立名按計敏夫紀事樂天詩問勸迂辛酒閑吟短李詩迂辛辛丘度也丘度之子一日自云辛氏子來見李二十紳曰小子每憶白二十二丈詩問勸晴昔酒間吟二十丈詩紳笑曰辛大有此狂兒吾敢不存舊又云微之守浙東樂天守蘇臺通筒唱和內一聯云有月多同賞無杯不共持兩地暗合按杭越唱和在長慶中此元和五年寄江陵詩有功不知所據而云然也

和鄭元一作方及第後秋歸洛下閒居

同高侍郎下隔年及第

勤苦成名後優游得意間玉憐同匠琢桂恨隔年攀山  
靜豹難隱谷幽鷺整還微吟詩引步淺酌酒開顏門迥  
暮臨水窗深朝對山雲衢日相待莫誤許身閒

與諸同年賀座主侍郎新拜太常同宴蕭尚書

亭子

座主於蕭尚書下及第得群字韻

寵新卿典禮會盛客徵文不失遷鶯侶因成賀燕群池  
臺一作塘晴間雪冠蓋暮和雲共仰曾攀處年深桂尚薰

立名按容齋五筆樂天詩有宴蕭尚書亭子一篇注云座主於蕭尚書下及第余考登科記樂天以正元十六年庚辰中書舍人高郢下第四人登科郢以寶應二年癸卯禮部侍郎蕭昕下第九人登科迨拜太常時幾四十年矣昕自癸卯放進士之後二十四年丁卯又以禮部尚書再知貢舉可謂壽俊觀白公所賦可見唐世舉子之尊尚尚主司也正元即貞元避廟諱作正

東都冬日會諸同年宴鄭家林亭

得先字

盛時陪上第暇日會群賢桂折因同樹鷺遷各異年賓  
階紛組珮妓席儼花鈿促膝齊榮賤差肩次後先助歌  
林下水銷酒雪中天他日升沉者無忘共此筵

立名按唐時新進士期集讌會之名甚多主司具慶曰大相識主司在偏侍曰次相識主司有兄弟曰小相識又有聞喜櫻桃月燈打毬牡丹看佛牙其大者為闈宴唐摭言狀元與同年相見後便推一人為錄事舊例率以狀元為錄事其餘主宴主酒主樂探花主茶之類咸以其日辟之國史補既捷列名於慈恩寺塔謂之題名大醮於曲江亭子謂之曲江會亦謂之闈讌後同年各有所之亦謂之離宴

敘德書情四十韻上宣歙崔中丞

宣州薦送及第後重投此書

元聖生乘運忠賢出應期還將稽古力助立太平基土

六十九  
控吳兼越州連歛與池山河地襟帶軍鎮國藩維廉察  
安江甸澄清肅海夷股肱分外守耳目付中司楚老歌  
來暮秦人詠去思望如時雨至福似歲星移政靜民無  
訟刑行吏不欺撫謙驚主寵陰德畏人知白玉慙溫色  
朱繩讓直辭行爲時領袖言作世著龜盛幕招賢士連  
營訓銳師光華下鷁鷺氣色動熊羆出入麾幢引登臨  
劔戟隨好風迎解榻美景待褰帷晴野霞飛綺春郊柳  
宛絲城鳥驚畫角江鴈避紅旗藉草朱輪駐攀花紫綬  
垂山宜謝公屐洲稱柳家詩酒氣和芳杜絃聲亂子規  
分毬齊馬首列舞巾蛾眉醉惜年光晚歡憐日影遲迴  
塘排玉棹歸路擁金羈自顧龍鍾者嘗蒙噢咻之仰山  
塵不讓涉海水難爲身忝鄉人薦名因國士推提攜增

善價拂拭長妍姿射策端心術遷喬整羽儀幸穿楊遠  
葉謬折桂高枝佩德潛書帶銘仁闇勒肌飭躬趨館舍  
拜手挹階墀霄漢程雖在風塵迹尚卑弊衣羞布素敗  
屋厭茅茨養乏晨昏膳居無伏臘資盛時貧可恥壯歲  
病堪嗤擢第名方立耽書力未疲磨鉛重剗割策蹇再  
奔馳相馬須憐瘦呼鷹正及飢扶搖重即事會有答恩  
時

和渭北劉大夫借便秋遮虜寄朝中親友

巨鎮爲邦屏全材作國楨韜鈴漢上將文墨魯諸生豹  
虎關西卒金湯渭北城寵深初受檄威重正揚兵陳占  
山河布軍諳水草行夏苗侵部落宵遁失藩營雲隊攢  
戈戟風行卷旆旆埃空烽火滅氣勝鼓鼙鳴胡馬辭南



四百五十五  
牧周師罷北征迴頭問天下何處有攬槍

題故曹王宅

宅在檀溪

甲第何年置朱門此地開山當賓閣出溪繞妓堂迴覆  
井桐新長蔭窗竹舊栽池荒紅菡萏砌老綠莓苔捐館  
梁王去思人楚客來西園飛蓋處依舊月徘徊

自江陵之徐州路上寄兄弟

岐路南將北離憂弟與兄關河千里別風雪一身行夕  
宿勞鄉夢晨裝慘旅情家貧憂後事日短念前程煙鴈  
翻寒渚霜鳥聚古城誰憐陟岡者西楚望南荆

酬哥舒大見贈

去年與哥舒等八人同登科第今敘會散之意

去歲歡遊何處去

一作好

曲江西岸杏園東花下忘歸因美

景尊前勸酒是春風各從微宦風塵裏共度流年離別

中今日相逢愁又喜八人分散兩人同

和談校書秋夜感懷呈朝中親友

遙夜涼風楚客悲清砧繁漏月高時秋霜似鬢年空長  
春草如袍位尚卑詞賦擅名來已久煙霄得路去何遲  
漢庭卿相皆知已不薦揚雄欲薦誰

感秋寄遠

惆悵時節晚兩情千里同離憂不散處庭樹正秋風驚  
影動歸翼蕙香銷故叢佳期與芳歲牢落兩成空

春題華陽觀

觀即華陽公主故宅有舊內人存焉

帝子吹簫逐鳳皇空留仙洞號華陽落花何處堪惆悵  
頭白宮人掃影堂

秋雨中贈元九

三五十四  
白香山言古唐李夫三  
不堪紅葉青苔地又是涼風暮雨天莫怪獨吟秋思苦  
比君校近二毛年

城東閒遊

寵辱憂歡不到情任他朝市自營營獨尋秋景城東去  
白鹿原頭信馬行

答韋八

麗句勞相贈佳期恨有違一作佳音  
悵有違早知留酒待悔不趁花  
歸春盡綠醅老雨多紅萼稀今朝如一醉猶得及芳菲

華陽觀桃花時招李六拾遺飲

華陽觀裏仙桃發把酒看花心自知爭忍開時不同醉  
明朝後日即空枝

和友人洛中春感

莫悲金谷園中月莫歎天津橋上春若學多情尋往事  
人間何處不傷神

送張南簡入蜀

昨日詔書下求賢訪陸沉無論能與否皆起徇名心君  
獨南遊去雲山蜀路深

寄陸補闕前年同  
登科

忽憶前年科第後此時鷄鶴整同群秋風惆悵須吹散  
鷄在中庭鶴在雲

華陽觀中八月十五日夜招友翫月

人道中秋明月好欲邀同賞意如何華陽洞裏秋壇上  
今夜清光此處多

曲江憶元九

春來無伴閒遊少行樂三分減二分何況今朝杏園裏  
閒人逢盡不逢君

立名按撫言曲江遊賞雖云自神龍以來然盛於開元之末國史補曲江大會此為下第舉人邇來漸侈靡皆為上例所占向之下第舉人不復預矣又云勅下後人置皮袋例以圖章酒器錢絹實其中逢花即飲故張籍詩云無人不借花園宿到處皆攜酒器行其皮囊狀元錄事同點檢闕一則罰金曲江之宴行市羅列闈闔為之半空公卿家以是日揀選東床車馬闈塞莫可殫述太平寰宇記曲江池漢武帝所造名為宜春苑其水曲折有似廣陵之江故名之章述記云漢為樂遊苑於曲江池乃世祖設以校文之所唐以進士每年登科第賜宴於此蓋不忘校文之義也

### 過劉三十二故宅

不見劉君來近遠門前兩度滿枝花朝來惆悵宣平過  
柳巷當頭第一家

### 下邳莊南桃花

村南無限桃花發唯我多情獨自來日暮風吹紅滿地  
無人解惜為誰開

### 三月三十日題慈恩寺

慈恩春色今朝盡盡日徘徊倚寺門惆悵春歸留不得  
紫藤花下漸黃昏

立名按吳光淵鑑錄長安慈恩寺浮圖起開元至大和之歲舉子前名登遊題紀者衆矣文宗朝元稹白居易劉禹錫唱和千百首傳於京師誦者稱美凡所至寺觀臺閣林亭或歌或詠之處向來名公詩板潛自撤之蓋有媿於數公之詠也會元白因侍香於慈恩寺塔下忽觀章先輩八元所留之句命僧拂去埃塵二公移時吟味盡日不厭悉令除去諸家之詩唯留章公一首而已樂天曰不謂嚴維出此弟子由是二公竟不為之詩流自慈恩息筆矣章公詩曰十層突兀在虛空四十門開面面風却怪鳥飛平地上自驚人語半天中迴梯暗踏如穿洞絕頂初攀似出籠落日鳳城佳氣合滿城春樹雨濛濛

### 看憚家牡丹花戲贈李二十

香勝燒蘭紅勝霞城中最數令公家人人散後君須看  
歸到江南無此花

### 春中與盧四周諒華陽觀同居

性情嬾慢好相親門巷蕭條稱作鄰背燭共憐深夜月

五言古  
白香山詩集卷之三  
蹋花同惜少年春杏壇住僻雖宜病芸閣官微不救貧  
文行如君尚憔悴不知霄漢待何人

自城東至以詩代書戲招李六拾遺崔二十六  
先輩

青門走馬趁心期惆悵歸來已校遲應過唐昌玉蕊後  
猶當崇敬牡丹時  
鬢遊還憶崔先輩欲醉先邀李拾遺  
尚殘半月芸香俸不作歸糧作酒資

盤屋縣北樓望山

自此後詩為  
畿尉時作

一為趨走吏塵土不開顏孤負平生眼今朝始見山

縣西郊秋寄贈馬造

紫閣峰西清渭東野煙深處夕陽中風荷老葉蕭條綠  
水蓼殘花寂寞紅我厭宦遊君失意可憐秋思兩心同

別韋蘇州

百年愁裏過萬感醉中來惆悵城西別愁眉兩不開

戲題新栽薔薇

時尉  
盤屋

移根易地莫憔悴野外庭前一種春少府無妻春寂寞  
花開將爾當夫人

酬王十八李大見招遊山

自憐幽會心期阻復媿嘉招書信頻王事牽身去不得  
滿山松雪屬他人

縣南花下醉中留劉五

百歲幾迴同酌酹一年今日最芳菲願將花贈天台女  
留取劉郎到夜歸

宿楊家

三五廿五  
楊氏弟兄俱醉臥披衣獨起下高齋夜深不語中庭立  
月照藤花影上堦

醉中留別楊六兄弟

三月二十日別

春初攜手春深散無日花間不醉狂別後何人堪共醉  
猶殘十日好風光

醉中歸塾屋

金光門外昆明路半醉騰騰信馬迴數日非關王事繫  
牡丹花盡始歸來

遊雲居寺贈穆三十六地主

亂峰深處雲居路共蹋花行獨惜春勝地本來無定主  
大都山屬愛山人

和王十八薔薇澗花時有懷蕭侍御兼見贈

霄漢風塵俱是繫薔薇花委故山深憐君獨向澗中立  
一把紅芳三處心

再因公事到駱口驛

今年到時夏雲白去年來時秋樹紅兩度見山心有媿  
皆因王事到山中

期李二十文略王十八質夫不至獨宿仙遊寺  
文略也從牽吏役質夫何故戀囂塵始知解愛山中宿  
千萬人中無一人

酬趙秀才贈新登科諸先輩

莫羨蓬萊鸞鶴侶道成羽翼自生身君看名在丹臺者  
盡是人間修道人

過天門街

雪盡終南又欲春，遙憐翠色對紅塵。  
千車萬馬九衢上，迴首看山無一人。

惜玉蕊花有懷集賢王校書起

芳意將闌風又吹，白雲離葉雪辭枝。  
集賢讎校無閒日，落盡瑤花君不知。

立名按周必大玉蕊辨證唐人甚重玉蕊花故唐昌觀有之集賢院有之翰林院亦有之皆非凡境也

春送盧秀才下第遊太原謁嚴尚書

未將時會合，且與俗浮沈。  
鴻養青冥翮，蛟潛雲雨心。  
煙郊春別遠，風磧暮程深。  
墨客投何處，并州舊翰林。

長安送柳大東歸

白社羈遊伴，青門遠別離。  
浮名相引住，歸路不同歸。

送文暢上人東遊

得道即無著，隨緣西復東。  
貌依年臘老，心到夜禪空。  
山宿馴溪虎，江行瀟水蟲。  
悠悠塵客思，春滿碧雲中。

社日關路作

晚景函關路，涼風社日天。  
青巖新有鷺，紅樹欲無蟬。  
愁立驛樓上，厭行官堠前。  
蕭條秋興苦，漸近二毛年。

重到毓材宅有感

欲入中門淚滿巾，庭花無主兩迴春。  
軒窗簾幕皆依舊，只是堂前欠一人。

亂後過流溝寺

九月徐州新戰後，悲風殺氣滿山河。  
唯有流溝山下寺，門前依舊白雲多。

歎髮落

多病多愁心自知行年未老髮先衰隨梳落去何須惜  
不落終須變作絲

留別吳七正字

成名共記甲科上署吏同登芸閣間唯是塵心殊道性  
秋蓬常轉水長閒

除夜宿洛州

家寄關西住身為河北遊蕭條歲除夜旅泊在洛州

邯鄲冬至夜思家

邯鄲驛裏逢冬至抱膝燈前影伴身想得家中夜深坐  
還應說著遠行人

冬至夜懷湘靈

豔質無由見寒衾不可親何堪最長夜俱作獨眠人

遊仙遊山

闇將心地出人間五六年來人怪閒自嫌戀著未全盡  
猶愛雲泉多在山

見尹公亮新詩偶贈絕句

袖裏新詩十首餘吟看句句是瓊琚如何持此將干謁  
不及公卿一字書

長安閒居

風竹煙松晝掩關意中長似在深山無人不怪長安住  
何獨朝朝暮暮閒

早春獨遊曲江時為校書郎

散職無羈束羸驂少送迎朝從直城出春傍曲江行風  
起池東暖雲開山北晴冰銷泉脈動雪盡艸芽生露杏

紅初拆煙楊綠未成影遲新度鴈聲澀欲啼鶯閑地心  
俱靜韶光眼共明酒狂憐性逸藥効喜身輕慵慢疎人  
事幽棲逐野情迴看芸閣笑不似有浮名

秘書省中憶舊山

厭從薄宦校青簡悔別故山思白雲猶喜蘭臺非傲吏  
歸時應免動移文

涼夜有懷

自此後詩並  
未應舉時作

涼風吹枕席白露濕衣裳好是相親夜漏遲天氣涼

送武士曹歸蜀

士曹即武  
中丞兄

花落鳥嚶嚶南歸稱野情月宜秦嶺宿春好蜀江行鄉  
路通雲棧郊扉近錦城烏臺陟岡送人羨別時榮

江南送北客因憑寄徐州兄弟書

時年  
十五

故園望斷欲何如楚水吳山萬里餘今日因君訪兄弟  
數行鄉淚一封書

賦得古原草送別

離離一作  
咸陽原上草一歲一枯榮野火燒不盡春風吹又生

遠芳侵古道晴翠接荒城又送王孫去萋萋滿別情

立名按堯山堂外紀白樂天初至京以所業謁顧著作况况親姓名熟視曰長  
安米貴居大不易及披卷首篇曰咸陽原上草一歲一枯榮野火燒不盡春風  
吹又生乃嗟賞曰道得箇語居亦何難前言戲之耳因為延譽聲名遂振又云  
長安冰雪至夏月則價等金壁白詩名動閭閻每需冰雪論筐取之不復償價  
日日  
如是

旅次景空寺宿幽上人院

不與人境接寺門開向山暮鐘寒鳥聚秋雨病僧閒月  
隱雲樹外螢飛廊宇間幸投花界宿暫得靜心顏

長安正月十五日



誼誼車騎帝王州  
羈病無心逐勝遊  
明月春風三五夜  
萬人行樂一人愁

過高將軍墓

原上新墳委一身  
城中舊宅有何人  
妓堂賓閣無歸日  
野草山花又欲春  
門客空將感恩淚  
白楊風裏一霑巾

宿桐廬館同崔存度醉後作

江海漂漂共旅遊  
一尊相勸散窮愁  
夜深醒後愁還在  
雨滴梧桐山館秋

江樓望歸

時避難在越中

滿眼雲水色  
月月明樓上人  
旅愁春入越鄉夢  
夜歸秦道路  
通荒服田園隔  
虜塵悠悠滄海畔  
十載避黃巾

除夜寄弟妹

感時思弟妹  
不寐百憂生  
萬里經年別  
孤燈此夜情  
病容非舊日  
歸思逼新正  
早晚重歡會  
羈離各長成

感芍藥花寄正上人

今日階前紅芍藥  
幾花欲老幾花新  
開時不解比色相  
落後始知如幻身  
空門此去幾多地  
欲把殘花問上人

晚秋閒居

地僻門深少送迎  
披衣閒坐養幽情  
秋庭不掃攜藤杖  
閒蹋梧桐黃葉行

秋暮郊居書懷

郊居人事少  
晝臥對林巒  
窮巷厭多雨  
貧家愁早寒  
葛衣秋未換  
書卷病仍看  
若問生涯計  
前溪一釣竿

為薛台悼亡

半死梧桐老病身，重泉一念一傷神。  
手攜稚子夜歸院，月冷房空不見人。

途中寒食

路傍寒食行人盡，一作絕獨占春愁在路傍。  
馬上垂鞭愁不語，風吹百草野田香。

題流溝寺古松

煙葉蔥蘢蒼塵尾，霜皮剝落紫龍鱗。  
欲知松老看塵壁，死却題詩幾許人。

感月悲逝者

存亡感月一潛然，月色今宵似往年。  
何處曾經同望月，櫻桃樹下後堂前。

代鄰叟言懷

人生何事心無定，宿昔如今意不同。  
宿昔愁身不得老，如今恨作白頭翁。

自河南經亂關內阻飢，兄弟離散各在一處，因望月有感，聊書所懷，寄上浮梁大兄、於潛七兄、烏江十五兄，兼示符離及下邳弟妹。

時難年荒世業空，弟兄羈旅各西東。  
田園寥落干戈後，骨肉流離道路中。  
弔影分為千里鴈，辭根散作九秋蓬。  
共看明月應垂淚，一夜鄉心五處同。

寒閨夜

夜半衾裯冷，孤眠懶未能。  
籠香銷盡火，巾淚滴成冰。  
為惜影相伴，通宵不滅燈。

寄湘靈

淚眼凌寒凍不流每經高處即迴頭遙知別後西樓上  
應凭闌干獨自愁

冬至宿楊梅館

十一月中長至夜三千里外遠行人若為獨宿楊梅館  
冷枕單床一病身

臨江送夏瞻瞻年七十餘

悲君老別我霑巾七十無家萬里身愁見舟行風又起  
白頭浪裏白頭人

冬夜示敏巢時在東都宅

爐火欲銷燈欲盡夜長相對百憂生他時諸處重相見  
莫忘今宵燈下情

客中守歲在柳家莊

守歲尊無酒思鄉淚滿巾始知為客苦不及在家貧畏  
老偏驚節防愁預惡春故園今夜裏應念未歸人

問淮水

自嗟名利客擾擾在人間何事長淮水東流亦不閒

宿樟亭驛

夜半樟亭驛愁人起望鄉月明何所見潮水白茫茫  
及第後憶舊山

偶獻子虛登上第却吟招隱憶中林春蘿秋桂莫惆悵  
縱有浮名不繫心

題李次雲窗竹

不用裁為鳴鳳管不須截作釣魚竿千花百草凋零後  
留向紛紛雪裏看

花下自勸酒

酒殘酌來須滿滿花枝看即落紛紛莫言三十是年少  
百歲三分已一分

題李十一東亭

相思夕上松臺立蛩思蟬聲滿耳秋惆悵東亭風月好  
主人今夜在鄜州

春村

二月村園暖桑間戴勝飛農夫春舊穀蠶妾擣新衣牛  
馬因風遠鷄豚過社稀黃昏林下路鼓笛賽神歸

題施山人野居

得道應無著謀生亦不妨春泥秧稻暖夜火焙茶香水  
巷風塵少松齋日月長高閒真是貴何處覓侯王

白香山詩長慶集卷第十三

白香山詩長慶集卷第十四

律詩

五言七言凡九十六首

翰林中送獨孤二十七起居罷職出院

碧落留雲住青冥放鶴還銀臺向南路從此到人間

重尋杏園

忽憶芳時頻酌酎却尋醉處重徘徊杏花結子春深後  
誰解多情又獨來

曲江獨行

自此後詩在翰林時作

獨來獨去何人識  
厖馬朝衣野客心  
閒愛無風水邊坐  
楊花不動樹陰陰

同李十一醉憶元九

花時同醉破春愁  
醉折花枝當酒籌  
忽憶故人天際去

計程今日到涼州

一作梁州

立名按本事詩元和四年三月元稹為御史鞠獄梓潼樂天兄弟送別後旬日與李侍郎建開遊曲江及慈恩寺飲酣作此詩後旬日得元書果以是日至褒仍寄詩曰夢君兄弟曲江頭也到慈恩寺院院遊驛吏喚人排馬去忽驚身在古梁州千里神遇若合符契

同錢員外題絕糧僧巨川

三十年來坐對山唯將無事化人間齋時往往聞鐘笑  
一食何如不食閒

絕句代書贈錢員外

欲尋秋景閒行去君病多慵我興孤可惜今朝山最好  
強能騎馬出來無

晚秋有懷鄭中舊隱

天高風嫋嫋鄉思繞關河寥落歸山夢殷勤採蕨歌病  
添心寂寞愁入鬢蹉跎晚樹蟬鳴少秋階日上多長閒

羨雲鶴久別媿煙蘿其奈丹墀上君恩未報何

禁中九日對菊花酒憶元九

元九詩云不是花中唯愛菊此花開盡更無花

賜酒盈杯誰共持宮花滿把獨相思相思只傍花邊立  
盡日吟君詠菊詩

送王十八歸山寄題仙遊寺

曾於太白峰前住數到仙遊寺裏來黑水澄時潭底出  
白雲破處洞門開林間暖酒燒紅葉石上題詩掃綠苔  
惆悵舊遊無一作那復到菊花時節待君迴

答張籍因以代書

憐君馬瘦衣裳薄許到江東訪鄙夫今日正閒天又暖  
可能扶病暫來無

曲江早春

曲江柳條漸無力杏園伯勞初有聲  
可憐春淺遊人少好傍池邊下馬行

見元九悼亡詩因以此寄

夜淚闇銷明月幌春腸遙斷牡丹庭  
人間此病治無藥唯有楞伽四卷經

寒食夜

無月無燈寒食夜夜深猶立闇花前  
忽因時節驚年幾四十如今欠一年

杏園花落時招錢員外同醉

花園欲去去應遲正是風吹狼藉時  
近西數樹猶堪醉半落春風半在枝

重題西明寺牡丹

時元九在江陵

往年君向東都去曾歎花時君未迴  
今年况作江陵別惆悵花前又獨來  
只愁離別長如此不道明年花不開

同錢員外禁中夜直

宮漏三聲知半夜好風涼月滿松筠  
此時閒坐寂無語藥樹影中唯兩人

禁中夜作書與元九

心緒萬端書兩紙欲封重讀意遲遲  
五聲宮漏初鳴後一點窗燈欲滅時

立名按元和十二年公在江州作書與微之封題有詩昔憶封書與君  
夜金鑿殿後欲明天今夜封書在何處廬山菴裏曉燈前即指此書也

八月十五日夜禁中獨直對月憶元九

銀臺金闕夕沈沈獨宿相思在翰林  
三五夜中新月色二千里外故人心  
渚宮東面煙波冷浴殿西頭鐘漏深

猶恐清光不同見江陵卑濕足秋陰

寄陳式五兄

年來白髮兩三莖憶別君時髭未生惆悵料君應滿鬢  
當初是我十年兄

庾順之以紫霞綺遠贈以詩答之

千里故人心鄭重一端香綺紫氛氲開絨日映晚霞色  
滿幅風生秋水紋為禱欲裁憐葉破製裘將剪惜花分  
不如縫作合歡被寤寐相思如對君

送元八歸鳳翔

莫道岐州三日程其如風雪一身行與君況是經年別  
蹙到城來又出城

雨雪放朝因懷微之

歸騎紛紛滿九衢放朝三日為泥塗不知雨雪江陵府  
今日排衙得免無

詠懷

歲去年來塵土中眼看變作白頭翁如何辦得歸山計  
兩頃村田一畝宮

聞微之江陵臥病以大通中散碧腴垂雲膏寄  
之因題四韻

已題一帖紅消散又封一合碧雲英憑人寄向江陵去  
道路迢迢一月程未必能治江上瘴且圖遙慰病中情  
到時想得君拈得枕上開看眼蹙明

酬錢負外雪中見寄

松雪無塵小院寒閉門不似住長安煩君想我看心坐



報道心空無可看

重酬錢負外

雪中重寄雪山偈問答殷勤四句中本立空名緣破妄若能無妄亦無空

獨酌憶微之

時對所贈蓋

獨酌花前醉憶君與君春別又逢春惆悵銀杯來處重不曾盛酒勸閒人

微之宅殘牡丹

殘紅零落無人賞雨打風摧花不全諸處見時猶悵望况當元九小亭前

新磨鏡

衰容當一作常晚櫛秋鏡偶新磨一與清光對方知白髮多

鬢毛從幻化心地付頭陀任意渾成雪其如似夢何

感髮落

昔日愁頭白誰知未白衰眼前一作看應落盡無可變成絲

八月十五日夜聞崔大員外翰林獨直對酒翫月因懷禁中清景偶題是詩

秋月高懸空碧外仙郎靜翫禁闈間歲中唯有今宵好海內無如此地閒皓色分明雙闕勝清光深到九門關遙聞獨醉還惆悵不見金波照玉山

酬王十八見寄

秋思太白峰頭雪晴憶仙遊洞口雲未報皇恩歸未得慙君為寄北山文

立春日酬錢負外曲江同行見贈

四  
下直遇春日垂鞭出禁闈兩人攜手語十里看山歸柳  
色早黃淺水紋新綠微風光向晚好車馬近南稀機盡  
笑相顧不驚鷗鷺飛

和錢員外青龍寺上方望舊山

舊峰松雪舊溪雲悵望今朝遙屬君共道使臣非俗吏  
南山莫動北山文

宴周皓大夫光福宅

座上作

何處風光最可憐妓堂階下砌臺前軒車擁路光照地  
絲管入門聲沸天綠蕙不香饒桂酒紅櫻無色讓花鈿  
野人不敢求他事唯借泉聲一作流泉伴醉眠

惜牡丹花二首

一首翰林院北廳花下作一首  
新昌寶給事中宅南亭花下作

惆悵階前紅牡丹晚來唯有兩枝殘明朝風起應吹盡

夜惜衰紅把火看

寂莫菱紅低向雨離披破豔散隨風晴明一作天落地猶惆  
悵何況飄零泥土中

答元奉禮同宿見贈

相逢俱歎不閒身直日常多齋日頻曉鼓一聲分散去  
明朝風景屬何人

答馬侍御見贈

謬入金門侍玉除煩君問我意何如蟠木詎堪明主用  
籠禽徒與故人疎苑花似雪同隨輦宮月如眉伴直廬  
淺薄求賢思自代嵇康莫寄絕交書

上巳日恩賜曲江宴會即事

賜歡仍許醉此會興如何翰苑主恩重曲江春意多花

低羞豔妓罵散讓清歌共道昇平樂元和勝永和

夜惜禁中桃花因懷錢員外

前日歸時花正紅今夜宿時枝半空坐惜殘芳君不見  
風吹狼藉月明中

答劉戒之早秋別墅見寄

涼風木槿籬暮雨槐花枝併起新秋思為得故人詩避  
地鳥擇木入一作升朝魚在池城中與山下喧靜閣相思

涼夜有懷

念別感時節早蛩聞一聲風簾夜涼入露篔秋意生燈  
盡夢初罷月斜天未明闇凝無限思起傍藥欄行

秋思

病眠夜少夢閒立秋多思寂寞餘雨晴蕭條早寒至鳥

棲紅葉樹月照青苔地何況鏡中年又過三十二

禁中聞蛩

悄悄禁門閉夜深無月明西窗獨闇坐滿耳新蛩聲

秋蟲

切切闇窗下嚶嚶深艸裏秋天思婦心雨夜愁人耳

春夜喜雪有懷王二十二

夜雪有佳趣幽人出書帷微寒生枕席輕素封階墀坐  
罷楚絃曲起吟班扇詩明宜滅燭後淨愛卷簾時窗引  
曙色早庭銷春氣遲山陰應有興不臥待徽之

酬和元九東川路詩十二首

十二篇皆因新境追憶舊事不能一一曲敘但隨而和之

唯予與元知之耳

駱口驛舊題詩

拙詩在壁無人愛  
鳥汙苔侵文字殘  
唯有多情元侍御  
繡衣不惜拂塵看

南秦雪

往歲曾爲西邑吏  
慣從駱口到南秦  
三時雲冷多飛雪  
二月山寒少有春  
我思舊事猶惆悵  
君作初行定苦辛  
仍賴愁猿寒不叫  
若聞猿叫更愁人

山枇杷花二首

萬重青嶂蜀門口  
一樹紅花山頂頭  
春盡憶家歸未得  
低紅如解替君愁

葉如裙色碧綃淺  
花似芙蓉紅粉輕  
若使此花兼解語  
推囚御史定違程

江樓月

嘉陵江曲曲江池  
明月雖同人別離  
一宵光景潛相憶  
兩地陰晴遠不知  
誰料江邊懷我夜  
正當池畔望君時  
今朝共語方同悔  
不解多情先寄詩

亞枝花

山郵花木似平陽  
愁殺多情驄馬郎  
還似昇平池畔坐  
低頭向水自看妝

江上笛

江上何人夜吹笛  
聲聲似憶故園春  
此時聞者堪頭白  
況是多愁少睡人

嘉陵夜有懷二首

露濕墻花春意深  
西廊月上半床陰  
憐君獨臥無言語  
惟我知君此夜心

三五  
白香山詩長慶集卷十四  
不明不闇朦朧一作龍朧月非暖非寒慢慢風獨臥空牀好天氣平明閒事到心中

夜深行

百牢關外夜行客三殿角頭宵直人莫道近臣勝遠使其如同是不閒身

望驛臺

三月三十日

靖安宅裏當窗柳望驛臺前撲地花兩處春光同日盡居人思客客思家

江岸梨花

梨花有意一作思緣和葉一樹江頭惱殺君最似嬾閨少年婦白妝素袖碧紗裙

感元九悼亡詩因為代答三首

答謝家最小偏憐女

嫁得梁鴻六七年耽書愛酒日高眠雨荒春圃唯生艸雪壓朝厨未有煙身病憂來緣女少家貧忘却為夫賢誰知厚俸今無分枉向秋風吹紙錢

答騎馬入空臺

君入空臺去朝往暮還來我入泉臺去泉門無復開鰥夫仍繫職稚女未勝衰寂寞咸陽道家人覆墓廻

答山驛夢

入君旅夢來千里閉我幽魂欲二年莫忘平生行坐處後堂階下竹叢前

和元九與呂二同宿話舊感贈

見君新贈呂君詩憶得同年行樂時爭入杏園齊馬首

三五  
潛過柳曲鬪蛾眉八人雲散俱遊宦七度花開盡別離  
聞道秋孃猶且在至今時復問微之

憶元九

眇眇江陵道相思遠不知近來文卷裏半是憶君詩

蕭員外寄新蜀茶

蜀茶寄到但驚新渭水煎來始覺珍滿甌似乳堪持翫  
况是春深酒渴人

寄上大兄

已後詩在  
邽林居作

秋鴻過盡無書信病戴紗巾強出門獨上荒臺東北望  
日西愁立到黃昏

病中哭金鑿子

小女  
子名

豈料吾方病翻悲汝不全臥驚從枕上扶哭就燈前有

女誠為累無兒豈免憐病來纔十日養得已三年慈淚  
隨聲迸悲傷一作腸遇物牽故衣猶架上殘藥尚頭邊送出  
深村巷看封小墓田莫言三里地此別是終天

寄內

桑條初綠即為別柿葉半紅猶未歸不如村婦知時節  
解為田夫秋擣衣

病氣

自知氣發每因情情在何由氣得平若問病根深與淺  
此身應與病齊生

歎元九

不入城中一作門來五載同時班列盡官高何人牢落猶依  
舊唯有江陵元士曹

白香山言長慶集卷之四  
十一  
眼暗

早年勤倦看書苦晚歲悲傷出淚多  
眼損不知都自取病成方悟欲如何  
夜昏乍似燈將滅朝闇長疑鏡未磨  
千藥萬方治不得唯應閉目學頭陀

得袁相書

穀苗深處一農夫面黑頭斑手把鋤  
何意使人猶識我就田來送相公書

病中作

病來城裏諸親故厚薄親疎心總知  
唯有蔚章於我分深於同在翰林時

感化寺見元九劉三十二題名處

微之謫去千餘里太白無來十年今日見名如見面

塵埃壁上破窗前

遊悞真寺迴山下別張殷衡

世緣未了住不得孤負青山心共知  
愁君又入都門去即是紅塵滿眼時

邨居寄張殷衡

金氏邨中一病夫生涯濩落性靈迂  
唯看老子五千字不蹋長安十二衢  
藥銚夜傾殘酒暖竹床寒取舊氈鋪  
聞君欲發江東去能到茅菴訪別無

病中得樊大書

荒邨破屋經年臥寂絕無人問病身  
唯有東都樊著作至今書信尚殷勤

開元九詩書卷

紅箋白紙兩三束半是君詩半是書經年不展緣身病  
今日開看生蠹魚

晝臥

抱枕無言語空房獨悄然誰知盡日臥非病亦非眠

夜坐

庭前盡日立到夜燈下有時坐徹明此情不語何人會  
時復長吁一兩聲

暮立

黃昏獨立佛堂前滿地槐花滿樹蟬大抵四時心總苦  
就中腸斷是秋天

有感

絕絃與斷絲猶有却續時唯有衷腸斷無應續得期

答友問

似玉童顏盡如霜病鬢新莫驚身頓老心更老於身

村夜

霜艸蒼蒼蟲切切村南村北行人絕獨出門前望野田  
月明蕎麥花如雪

聞蟲

聞蟲唧唧夜絲絲况是秋陰欲雨天猶恐愁人暫得睡  
聲聲移近臥床前

寒食夜有懷

寒食非長非短夜春風不熱不寒天可憐時節堪相憶  
何況無燈各早眠

贈內



白香山詩集卷十四  
三  
漠漠闇苔新雨地微微涼露欲秋天莫對月明思往事  
損君顏色減君年

得錢舍人書問眼疾  
春來眼闇少心情點盡黃連尚未平唯得君書勝得藥  
開緘未讀眼先明

還李十一馬  
傳語李君勞寄馬病來唯拄一作著杖扶身縱擬強騎無出  
處却將牽與趁朝人

九日寄行簡  
摘得菊花攜得酒遶村騎馬思悠悠下邳田地平如掌  
何處登高望梓州

夜坐

斜月入前楹迢迢夜坐情梧桐上階影蟋蟀近牀聲曙  
傍窗間至秋從簾上生感時因憶事不寢到鷄鳴

邨居二首

田園莽蒼經春早籬落蕭條盡日風若問經過談笑者  
不過田舍白頭翁

早春

門閉仍逢雪厨寒未起煙貧家重寥落半為日高眠  
雪散因和氣冰開得暖光春銷不得處唯有鬢邊霜

王昭君二首

時年十七

滿面胡沙滿鬢風眉銷殘黛臉銷紅愁苦辛勤憔悴盡  
如今却似畫圖中

漢使却迴憑寄語黃金何日贖蛾眉君王若問妾顏色

莫道不如宮裏時

立名按詩人玉屑古人作昭君詞多矣余獨愛樂天一絕其意優游而不迫切然樂天賦此詩年甚少

白香山詩長慶集卷第十四

早春

門前柳絮春風暖  
木末冰融雪未消  
試問春能不醉也  
那知木末已生枝

田園

田園若遇歲時春  
半醉芳菲盡日新  
屋宇開張歡飲後  
衣冠散漫醉歸時

白香山詩長慶集卷第十五

律詩 五言七言  
九十九首

韻

渭邨退居寄禮部崔侍郎翰林錢舍人詩一百

聖代元和歲閒居渭水陽  
不才甘命舛多幸遇時康朝  
野分倫序賢愚定否臧重文疎  
卜式尚少棄馮唐由是推天運  
從茲樂性場籠禽放高翥霧豹得  
深藏世慮休相擾身謀且自強  
猶須務衣食未免事農桑  
薤艸通三徑開田占一坊  
畫扉扃白版夜碓掃黃梁  
隙地治場圃閒時糞土疆  
枳籬編刺夾薤壟擘科秧  
穡力嫌身病農心願歲穰  
朝衣典杯酒佩劔博牛羊  
困倚栽松錫饑提採蕨筐  
引泉來後澗移竹下前岡  
生計雖勤苦家資甚

渺茫塵埃常滿甌錢帛少盈囊弟病仍扶杖妻愁不出  
房傳衣念襁褓一作繼舉案笑糟糠犬吠邨胥鬧蟬鳴織婦  
忙納租看縣帖輸粟問軍倉夕歇攀邨樹秋行遶野塘  
雲容陰慘澹月色冷悠揚蕎麥鋪花白棠梨間葉黃早  
寒風撼撼新霽月蒼蒼園菜迎霜死庭蕪過雨荒簷空  
愁宿鷺壁闇思啼蜚眼為看書損肱因運甓傷病骸渾  
似木老鬚欲成霜少睡知年長端憂覺夜長舊遊多廢  
忘往事偶思量忽憶煙霄路常陪劔履行登朝思檢束  
入閣學趨蹌命偶風雲會恩覃雨露霑枯發枝葉磨  
鈍起鋒鋌崔閣連鑣驚錢兄接翼翔齊竽混韶夏燕石  
厠琳琅同日升金馬分宵直未央共詞加寵命合表謝  
恩光厖馬驕初跨天厨味始嘗朝晡頒餅餌寒暑賜衣

裳對秉鵝毛筆俱含雞舌香青縑衾薄絮朱裏幕高張  
晝食恒連案宵眠每並床差肩承詔旨連署進封章起  
艸偏同視疑文最共詳滅私容點竄窮理折毫芒便共  
輸肝膽何曾異肺腸慎微參石奮決密與張湯禁闥青  
交瑣官垣紫界牆井欄排菡萏簷瓦鬪鴛鴦樓額題鳩  
鵲池心浴鳳凰風枝萬年動溫樹四時芳宿露凝金掌  
晨暉上璧璫砌筠塗綠粉庭果滴紅漿曉從朝興慶春  
陪宴柏梁傳呼鞭索索拜舞珮鏘鏘仙仗環雙闕神兵  
闢兩廂火翻紅尾旆冰卓白竿槍滉瀆經魚藻深沉近  
浴堂分庭皆命婦對院即儲皇貴主冠浮動親王轡鬧  
裝金鈿相照耀朱紫間熒煌毬簇桃花騎歌巡竹葉觴  
窪銀中貴帶昂黛內人妝賜襖東城下頒酺曲水傍尊

疊分聖酒妓樂借仙倡淺酌看紅藥徐吟把綠楊宴迴  
 過御陌行歇入僧房白鹿原東郭一作脚青龍寺北廊望春  
 花景暖避暑竹風涼下直閒如社尋芳醉似狂有時還  
 後到無處不相將鷄鶴初雖雜蕭蘭久乃彰來燕隗貴  
 重去魯孔恓惶聚散期難定飛沉勢不常五年同晝夜  
 一別似參商屈折孤生竹銷摧百鍊鋼途窮任憔悴道  
 在肯徬徨一作璋惶尚念遺簪折仍憐病雀瘡郵寒分賜帛救  
 餒減餘糧藥物來盈裏書題寄滿箱殷勤翰林主珍重  
 禮闈郎啾沫誠多謝搏扶豈所望提攜勞氣力吹簸不  
 飛揚拙劣才何用龍鍾分自當救嫫徒費黛磨甌詎成  
 璋習隱將時背干名與道妨外身宗老氏齊物學蒙莊  
 踈放遺千慮愚蒙守一方樂天無怨歎倚命不動勸憤

懣胸須豁交加臂莫攘珠沉猶是寶金躍未為祥泥尾  
 休搖掉灰心罷激昂漸閒親道友因病事醫王息亂歸  
 禪定存神入坐亡斷癡求慧劍濟苦得慈航不動為吾  
 志無何是我鄉可憐身與世從此兩相忘

立名按公此詩押二房字又夢遊春押二行字路次藍溪押二水字遊悟真寺  
 押二繫字學林新編云子美飲中八仙歌三十二句押二船字二眠字二天字  
 三前字又北征一篇押二日字贈汝陽王押二陵字喜薛璩岑參遷官押二萍  
 字寄賈岳州嚴巴州兩閣老押二騫字如此類重韻甚多然非初為蓋有所本  
 文選曹子建美女篇押二難字謝靈運述祖德詩押二人字阮嗣宗詠懷押二  
 歸字江淹雜體押二門字王仲宣從軍押二人字古人詩自有體格子美亦倣  
 古人之作耳韓退之寄孟郊押二臭字此日足可惜押二光字二江字詩人如  
 此疊用韻者甚多不可具舉意到即押耳奚足怪蘇詩送江公忽憶釣臺歸洗  
 耳又曰亦念人生行樂耳注曰二耳義不同故得重用蓋子瞻自不必注也容  
 齋隨筆樂天渭村退居詩敘翰苑之親近可見唐時宮禁與外廷不至相隔故  
 杜詩戶外昭容紫袖垂雙瞻御座引朝儀又云舍人退食收封事宮女開函近  
 御筵而學士獨稱內相至於與命婦分庭見貴主冠服內人黛救假仙倡以佐  
 酒他司  
 無比也

酬盧秘書二十韻時初奉詔除贊善大夫

謬歷文場選慙非翰苑才雲霄高蹇致毛羽弱先摧識  
 分忘軒冕知歸返艸萊杜陵書積蠹豐獄劔生苔晦厭  
 鳴雞雨春驚震蟄雷舊恩收墜履新律動寒灰鳳詔容  
 徐起鴈行許重陪衰顏雖拂拭蹇步尚徘徊一作低睡少鐘  
 偏警行遲漏苦催風霜趁朝去雨一作泥雪拜陵迴上感君  
 猶念傍慙友或推石頑鑄費匠一作力女醜嫁勞媒倏忽青  
 春度奔波白石一作日頽性將時共背病與老俱來聞有蓬  
 壺客知懷杞梓材世家標甲第官職滯麟臺筆墨鉛黃  
 點詩成錦繡堆嘗思豁雲霧忽喜訪塵埃心為論文合  
 省因勸善開不勝珍重意滿袖寫瓊瓌

題盧秘書夏日新栽竹二十韻

湘竹初封植盧生此考槃久持霜節苦新託露根難等

度須當砌疎稠要滿欄買憐分薄俸栽稱作閒官葉剪  
 藍羅碎莖抽玉琯端幾聲清浙瀝一簇綠檀欒未夜青  
 嵐入先秋白露團一作傳拂肩搖翡翠熨手弄琅玕韻透窗  
 風起陰鋪砌月殘炎天聞覺冷窄地見疑寬梢動勝搖  
 扇枝低好掛冠碧籠煙幕幕珠灑雨珊珊晚一作曉籜晴雲  
 展陰芽蟄虺蟠愛從抽馬策惜未截魚竿松韻徒煩聽  
 桃夭不足觀梁慙當家杏臺陋本司蘭古詩云盧家蘭室杏為  
梁又秘書府即蘭臺也  
 撐撥詩人興勾牽酒客歡靜連蘆簟滑涼拂葛衣單豈  
 止消時暑應能保歲寒莫同凡艸木一種夏中看

渭村酬李二十見寄

百里音書何太遲暮秋把得暮春詩柳條綠日君相憶  
 梨葉紅時我始知莫歎學官貧冷落猶勝村客病支離

形容意緒遙看取不似華陽觀裏時

初授贊善大夫早朝寄李二十助教

病身初謁青宮日衰貌新垂白髮年寂寞曹司非熱地  
蕭條風雪是寒天遠坊早起常侵鼓瘦馬行遲苦費鞭  
一種共君官職冷不如猶得日高眠

欲與元八卜鄰先有是贈

平生心迹最相親欲隱墻東不為身明月好同三徑夜  
綠楊宜作兩家春每因暫出猶思伴豈得安居不擇鄰  
可獨終身數相見子孫長作隔墻人

遊城南留元九李二十晚歸

老遊春飲莫相違不獨花稀人亦稀更勸殘杯看日影  
猶應趁得鼓聲歸

廣宣上人以應制詩見示因以贈之詔許上人

居安國寺紅樓院以詩供奉

道林談論惠休詩一到人天一作間便作師香積筵承紫泥  
詔昭陽歌唱碧雲詞紅樓許住請銀鑰翠輦陪行蹋玉  
墀惆悵甘泉曾侍從與君前後不同時

重過秘書舊房因題長句

時為贊善大夫

閣前下馬思徘徊第二房門手自開昔為白面書郎去  
今作蒼頭一作髮贊善來吏人不識多新補松竹相親是舊  
栽應有題墻名姓在試將衫袖拂塵埃

重到城七絕句

見元九

容貌一日減一日心情十分無九分每逢陌路猶嗟歎

三多廿二  
白香山言長慶集卷五  
五  
何況今朝是見君

高相宅

青苔故里懷恩地  
白髮新生抱病身  
涕淚雖多無哭處  
永寧門館屬他人

張十八

諫垣幾見遷遺補  
憲府頻聞轉殿監  
獨有詠詩張太祝  
十年不改舊官銜

劉家花

劉家牆上花  
還發李十門前艸  
又春處處傷心心  
始悟多情不及少  
情人

裴五

莫怪相逢無笑語  
感今思舊戟門前  
張家伯仲偏相似

每見清揚一惘然

仇家酒

年年老去歡情少  
處處春來感事深  
時到仇家非愛酒  
醉時心勝醒時心

恒寂師

舊遊分散人零落  
如此傷心事幾條  
會逐禪師坐禪去  
一時滅盡定中消

靖安北街贈李二十

榆莢拋錢柳展眉  
兩人並馬語行遲  
還似往年安福寺  
共君私試却迴時

重傷小女子

學人言語凭牀行  
嫩似花房脆似瓊  
纔知恩愛迎三歲

未辯東西過一生汝異下殤應殺禮吾非上聖詎忘情  
傷心自歎鳩巢拙長墮春雛養不成

過顏處士墓

向墳通一作道徑沒荒榛滿室詩書積闇塵長夜肯教黃壤  
曉悲風不許白楊春簞瓢顏子生仍促布被黔婁死更  
貧未會悠悠上天意惜將富壽與何人

題周皓大夫新亭子二十二韻

東道常為主南亭別待賓規模何日創景致一時新廣  
砌羅紅藥疎窗蔭綠筠鑠開賓閣曉梯上妓樓春置醴  
寧三爵加籩過八珍茶香飄紫筍膾縷落紅鱗輝赫車  
輿鬧珍奇鳥獸馴獼猴看檻馬鸚鵡喚家人錦額簾高  
卷銀花淺慢巡勸嘗光祿酒許看洛川神周兼光祿卿有  
家妓數十人歛

翠凝歌黛流香動舞巾裙翻繡鷓鴣梳陷鈿麒麟笛怨  
音含楚箏嬌語帶秦侍兒催画燭醉客吐文茵投轄多  
連夜鳴珂便達晨入朝紆紫綬待漏擁朱輪貴介交三  
事光榮照四鄰甘濃將奉客穩煖不緣身十載歌鐘地  
三朝節鉞臣愛才心倜儻敦舊禮殷勤門以招賢盛家  
因好事貧始知豪傑意富貴為交親

賦得聽邊鴻

驚風吹起塞鴻羣半拂平沙半入雲為問昭君月下聽  
何如蘇武雪中聞

見楊弘貞詩賦因題絕句以自諭

賦句詩章妙入神未年三十即無身常嗟薄命形憔悴  
若比弘貞是幸人



病中早春

今朝枕上覺頭輕強起堦前試脚行羶膩斷來無氣力  
風痰惱得少心情煖銷霜瓦津初合寒減冰渠凍不成  
唯有愁人鬢間雪不隨春盡逐春生

送人貶信州判官

地僻山深古上饒土風貧薄道程遙不唯遷客須恓屑  
見說居人也寂寥溪畔毒沙藏水弩城頭枯樹下山魈  
若於此郡為卑吏刺史廳前又折腰

曲江醉後贈諸親故

郭東丘墓何年客江畔風光幾日春只合殷勤逐杯酒  
不須疎索向交親中天或有長生藥下界應無不死人  
除却醉來開口笑世間何事更關身

和元八侍御升平新居四絕句

時方與元八卜鄰

看花屋

忽驚映樹新開屋却似當簷故種花可惜年年紅似火  
今春始得屬元家

累土山

堆土漸高山意出終南移入戶庭間玉峰藍水應惆悵  
恐見新山忘舊山

元八舊居在藍田山

高亭

亭脊太高君莫拆東家留取當西山好看落日斜銜處  
一片春嵐映半環

松樹

白金換得青松樹君既先栽我不栽幸有西風易憑仗

夜深偷送好聲來  
醉後却寄元九

蒲池村裏匆匆別  
澧水橋邊兀兀迴  
行到城門殘酒醒  
萬重離恨一時來

重寄一作重寄元九

蕭散弓驚鴈分飛  
劒化龍悠悠天地內  
不死會相逢

李十一舍人松園飲  
小酌酒得元八侍御詩敘

云在臺中推院有鞠獄之苦  
即事書懷因酬四韻

韻

愛酒舍人開小酌  
能文御史寄新詩  
亂松園裏醉相憶

古柏廳前忙不知  
早夏我當逃暑日  
晚衙君是慮囚時

唯應清夜無公事  
新艸亭中好一期  
元於升平宅新立此亭

重到華陽觀舊居

憶昔初年三十二  
當時秋思已難堪  
若為重入華陽院  
病鬢愁心四十三

答勸酒

莫怪近來都不飲  
幾回因醉却沾巾  
誰料平生狂酒客  
如今變作酒悲人

題王侍御池亭

朱門深鎖春池滿  
岸落薔薇水浸莎  
畢竟林塘誰是主  
主人來少客來多

聽水部吳負外新詩因贈絕句

朱紱仙郎白雪歌  
和人雖少愛人多  
明朝說向一作與詩家

道水部如今不姓何

雨夜憶元九

天陰一日便堪愁，何況連宵雨不休。  
一種雨中君最苦，偏梁閣道向通州。

雨中攜元九詩訪元八侍御

微之詩卷憶同開，假日多應不入臺。  
好句無人堪共詠，衝泥蹋水就君來。

贈楊秘書巨源

楊嘗有贈盧洺州詩云三刀夢益州一箭取遼城由是知名

早聞一箭取遼城，相識雖新有故情。  
清句三朝誰是敵，白鬚四海半爲兄。  
貧家薙艸時時入，瘦馬尋花處處行。  
不用更教詩過好，折君官職是聲名。

和武相公感韋令公舊池孔雀

同用深字

索寞少顏色，池邊無主禽。  
難收帶泥翅，易結著人心。

毳落殘碧尾，花銷闇金放。  
歸飛不得雲海故，巢深

寄生衣與微之因題封上

淺色縠衫輕似霧，  
紡花紗袴薄於雲。  
莫嫌輕薄但知著，  
猶恐通州熱殺君。

白牡丹

白花冷淡無人愛，  
亦占芳名道牡丹。  
應似東宮白贊善，  
被人還喚作朝官。

夢舊

別來老大苦修道，  
鍊得離心成死灰。  
平生憶念消磨盡，  
昨夜因何入夢來。

戲題盧秘書新移薔薇

風動翠條腰，  
嫋娜露垂紅萼。  
淚闌干，移他到此，  
須爲主。

三才十二  
不別花人莫使看

立名按韻語陽秋云樂天詩多說別花如紫微花詩世間少有別花人薔薇花詩不別花人莫使看今好事之家奇花多矣所謂別花人未之見也鮑溶作仙壇花詩寄袁德師侍御有欲求御史更分別之句豈謂是耶

曲江夜歸聞元八見訪  
自入臺來見面稀班中遙得揖容輝  
早知相憶來相訪  
悔待江頭明月歸

苦熱題恒寂師禪室  
人人避暑走如狂獨有禪師不出房  
可是禪房無熱到  
但能心靜即身涼

微之到通州日授館未安見塵壁間有數行字  
讀之即僕舊詩其落句云淥水紅蓮一朶開千  
花百艸無顏色然不知題者何人也微之吟歎

不足因綴一章兼錄僕詩本同寄省其詩乃是  
十五年前初及第時贈長安妓人阿軟絕句緬  
思往事杳若夢中懷舊感今因酬長句

十五年前似夢遊曾將詩句結風流  
偶助笑歌嘲阿軟  
可知傳誦到通州昔教紅袖佳人唱  
今遣青衫司馬愁  
惆悵又聞題處所雨淋江館破墻頭

得微之到官後書備知通州之事悵然有感因  
成四章

來書子細說通州州在山根峽岸頭  
四面千重火雲合  
中心一道瘴江流蟲蛇白晝攔官道  
蚊蚋一作黃昏撲郡樓  
何罪遣君居此地天高無處問來由  
匱匣巔山萬仞餘人家應似甌中居  
寅年籬下多逢虎

亥日沙頭始賣魚  
衣斑梅雨長須熨  
米澀畬田不解鉏  
努力安心過三考  
已曾愁殺李尚書

李實尚書先貶此州身歿於彼處  
立名按瀛奎律髓予讀至此乃知古人初無忌諱元微之貶移通州司馬  
今蜀之開州也未為甚惡樂天在江州乃引死人事寄詩足見前輩真情

人稀地僻醫巫少  
夏旱秋霖瘴瘧多  
老去一身須愛惜  
別來四體得如何  
侏儒飽笑東方朔  
薏苡讒憂馬伏波  
莫遣沈愁結成病  
時時一唱濯纓歌

通州海內恓惶地  
司馬人間冗長去聲官  
傷鳥有弦驚不定  
臥龍無水動應難  
劔埋獄底誰深掘  
松偃霜中盡冷看  
舉目爭能不惆悵  
高車大馬滿長安

病中答招飲者

顧我鏡中悲白髮  
盡津上聲君花下醉青春  
不緣眼痛兼身病  
可是尊前第二人

鶯子樓三首 并序

徐州故張尚書有愛妓曰盼盼善歌舞雅多風態予  
為校書郎時遊徐泗間張尚書宴予酒酣出盼盼以  
佐歡歡甚予因贈詩云醉嬌勝不得風嫋牡丹花盡  
歡而去邇後絕不相聞迨茲僅一紀矣昨日司勳負  
外郎張仲素續之訪予因吟新詩有燕子樓三首詞  
甚婉麗詰其由為盼盼作也續之從事武寧軍累年  
頗知盼盼始末云尚書既沒歸葬東洛而彭城有張  
氏舊第第中有小樓名燕子盼盼念舊愛而不嫁居  
是樓十餘年幽獨塊然于今尚在予愛續之新詠感  
彭城舊遊因同其題作三絕句

滿窗明月滿簾霜  
被冷燈殘拂臥床  
燕子樓中霜月夜

秋來只為一人長

鈿暈羅衫色似煙幾回欲著即潜然自從不舞霓裳曲

疊在空箱十一年

今春有客洛陽回曾到尚書墓上來見說白楊堪作柱

爭教紅粉不成灰

附關盼盼燕子樓詩樓上殘燈伴曉霜獨眠人起合歡床相思一夜情多少地角天涯未是長北邙松柏鎖愁烟燕子樓中思悄悄自埋劍履歌塵絕紅袖香消二十年適看鴻鴈岳陽回又覩玄禽逼社來瑤瑟玉簫無意緒任從珠網任從灰

### 感故張僕射諸妓

黃金不惜買蛾眉揀得如花三四枝歌舞教成心力盡

一朝身去不相隨

三名按堯山堂外紀云此詩為諷盼盼而作盼盼得詩反覆讀之泣曰自我公薨背妾非不能死恐百載之後人以我公重色有從死之妾是玷我公清範也乃答白公詩曰自守空房恨斂眉形同春後牡丹枝舍人不會人深意訝道泉臺不去隨旬日不食而死

### 初貶官過望秦嶺

自此後詩江州路上作

草草辭家憂後事遲遲去國問前途望秦嶺上回頭立

無限秋風吹白鬚

### 藍橋驛見元九詩

詩中云江陵歸時逢春雪

藍橋春雪君歸日秦嶺秋風我去時每到驛亭先下馬

循墻遶柱覓君詩

### 韓公堆寄元九

韓公堆北澗西頭冷雨涼風拂面秋努力南行少惆悵

江州猶似勝通州

### 發商州

商州館裏停三日待得妻孥相逐行若比李三猶自勝

兒啼婦哭不聞聲

時李固言新沒

武關南見元九題山石榴花見寄  
往來同路不同時前後相思兩不知行過關門三四里  
榴花不見見君詩

紅鸚鵡商山路逢

安南遠進紅鸚鵡色似桃花語似人文章辯慧皆如此  
籠檻何年出得身

題四皓廟

臥逃秦亂起安劉舒卷如雲得自由若有精靈應笑我  
不成一事謫江州

罷藥

自學坐禪休服藥從他時復病沉沉此身不要全強健  
強健多生人我心

白鷺

人生四十未全衰我為愁多白髮垂何故水邊雙白鷺  
無愁頭上亦垂絲

襄陽舟夜

下馬襄陽郭移舟漢陰驛秋風截江起寒浪連天白本  
是多愁人復此風波夕

江夜舟行

煙澹月濛濛舟行夜色中江鋪滿槽水帆展半檣風叫  
曙嗷嗷鴈啼秋唧唧蟲只應催北客早作白鬚翁

紅藤杖

交親過滄別車馬到江迴唯有紅藤杖相隨萬里來

江上吟元八絕句

三才四  
大江深處月明時一夜吟君小律詩應有水仙潛出聽  
翻將唱作步虛詞

途中感秋

節物行搖落年顏坐變衰樹初黃葉日人欲白頭時鄉  
國程程遠親朋處處辭唯憐一作殘病與老一步不相離

登郢州白雪樓

白雪樓中一望鄉青山簇簇水茫茫朝來渡口逢京使  
說道煙塵近洛陽時淮西寇未平

舟夜贈內

三聲猿後垂鄉淚一葉舟中載病身莫凭水窗南北望  
月明月暗總愁人

逢舊

我梳白髮添新恨君掃青蛾減舊容應被傍人怪惆悵  
少年離別老相逢

白口阻風十日

洪濤白一作波浪塞江津處處遭迴事事迤世上方為失途  
客江頭又作阻風人魚鰕遇雨腥盈鼻蚊蚋和煙癢滿  
身老大光陰能幾日等閒白口坐經旬

浦中夜泊

暗上江隄還獨立水風霜氣夜稜稜回看深浦停舟處  
蘆荻花中一點燈

望  
盧侍御與崔評事為予於黃鶴樓致宴宴罷同

江邊黃鶴古時樓勞致華筵待我遊楚思淼茫雲水冷



商聲清脆管絃秋  
白花浪濺頭陀寺  
紅葉林籠鸚鵡洲  
總是平生未行處  
醉來堪賞醒堪愁

舟中讀元九詩

把君詩卷燈前讀  
詩盡燈殘天未明  
眼痛滅燈猶暗坐  
逆風吹浪打船聲

舟行阻風寄李十一舍人

扁舟厭泊煙波上  
輕策閒尋浦嶼間  
虎蹋青泥稠似印  
風吹白浪大於山  
且愁江郡何時到  
敢望京都幾歲還  
今日料君朝退後  
迎寒新酌煖開顏

雨中題衰柳

濕屈青條折寒飄  
黃葉多不知秋雨意  
更遣欲如何

題王處士郊居

半依雲渚半依山  
愛此令人不欲還  
負郭田園八九頃  
向陽茅屋兩三間  
寒松縱老風標在  
埜鶴雖飢飲啄閒  
一臥江村來早晚  
著書盈帙鬢毛斑

歲晚旅望

朝來暮去星霜換  
陰慘陽舒氣序牽  
萬物秋霜能壞色  
四時冬日最周年  
煙波半露新沙地  
鳥雀群飛欲雪天  
向晚蒼蒼南北望  
窮陰旅思兩無邊

晏坐閒吟

昔爲京洛聲華客  
今作江湖潦倒翁  
意氣銷磨群動裏  
形骸變化百年中  
霜侵殘鬢無多黑  
酒伴衰顏只甞紅  
賴學禪門非想定  
千愁萬念一時空

題李山人

厨無煙火室無妻籬落蕭條屋舍低每日將何療飢渴  
井華雲粉一刀圭

讀莊子

去國辭家謫異方中心自怪少憂傷為尋莊子知歸處  
認得無何是本鄉

江樓偶宴贈同座

南浦閒行罷西樓小宴時望湖凭檻久待月放杯遲江  
果嘗盧橘山歌聽竹枝相逢且同樂何必舊相知

放言五首

并序

元九在江陵時有放言長句詩五首韻高而體律意  
古而詞新予每詠之甚覺有味雖前輩深於詩者未  
有此作唯李頎有云濟水至清河自濁周公大聖接

輿狂斯句近之矣予出佐潯陽未屆所任舟中多暇

江上獨吟因綴五篇以續其意耳

朝真暮偽何人辯古往今來底事無但愛莊一作生能詐

聖可知甯子解佯愚艸螢有耀終非火荷露雖團豈是  
珠不取燔柴兼照乘可憐光彩亦何殊

世途倚伏都無定塵網牽纏卒未休禍福迴還車轉轂  
榮枯反覆手藏鉤龜靈未免剗腸患馬失應無折足憂  
不信君看奕棋者輸贏須待局終頭

贈君一法決狐疑不用鑽龜與祝著試玉要燒三日滿

真玉燒二日不熟辨材須待七年期豫章木生七年而後知周公恐懼流言日一作

王莽謙恭未篡時向使當時一作身便死一生真偽復誰

知

誰家第宅成還破何處親賓哭復歌昨日屋頭堪炙手  
今朝門外好張羅北邙未省留閒地東海何曾有定波  
莫笑賤貧誇富貴共成枯骨兩如何

泰山不要欺毫末顏子無心羨老彭松樹千年終是朽  
槿花一日自為榮何須戀世常憂死亦莫嫌身漫厭生  
生去死來都是幻幻人哀樂繫何情

歲暮道情二首

壯日苦曾驚歲月長年都不惜光陰為學空門平等法  
先齊老少死生心

半故青衫半白頭雪風吹面上江樓禪功自見無人覺  
合是愁時亦不愁

讀李杜詩集因題卷後

翰林江左日負外劍南時不得高官職仍逢苦亂離暮  
年逋客恨浮世謫仙悲吟詠流千古聲名動四夷文場  
供秀句樂府待新辭天意君須會人間要好詩

賀監知章  
目李白為

謫仙人

強酒

若不坐禪銷妄想即須行醉放狂歌不然秋月春風夜  
爭那閒思往事何

獨樹浦雨夜寄李六郎中

忽憶兩家同里巷何曾一處不追隨閒遊預算分朝日  
靜語多同待漏時花下放狂衝黑飲燈前起坐徹明棋  
可知風雨孤舟夜蘆葦叢中作此詩

聽崔七妓人箏

三五十一  
白香山詩長慶集卷十五  
花臉雲鬟坐玉樓十三絃裏一時愁憑君向道休彈去  
白盡江州司馬頭

望江州

江迴望見雙華表知是潯陽西郭門猶去孤舟一作城三四  
里水煙沙雨欲黃昏

初到江州

潯陽欲到思無窮庾亮樓南湓口東樹木凋疎山雨後  
人家低濕水煙中菰蔣餒馬行無力蘆荻編房臥有風  
遙見朱輪來出郭相迎勞動使君公

醉後題李馬二妓

行搖雲髻花鈿節應似霓裳趁管絃豔動舞裙渾是火  
愁凝歌黛欲生煙有風縱道能迴雪無水何由忽吐蓮

疑是兩般心未決雨中神女月中仙

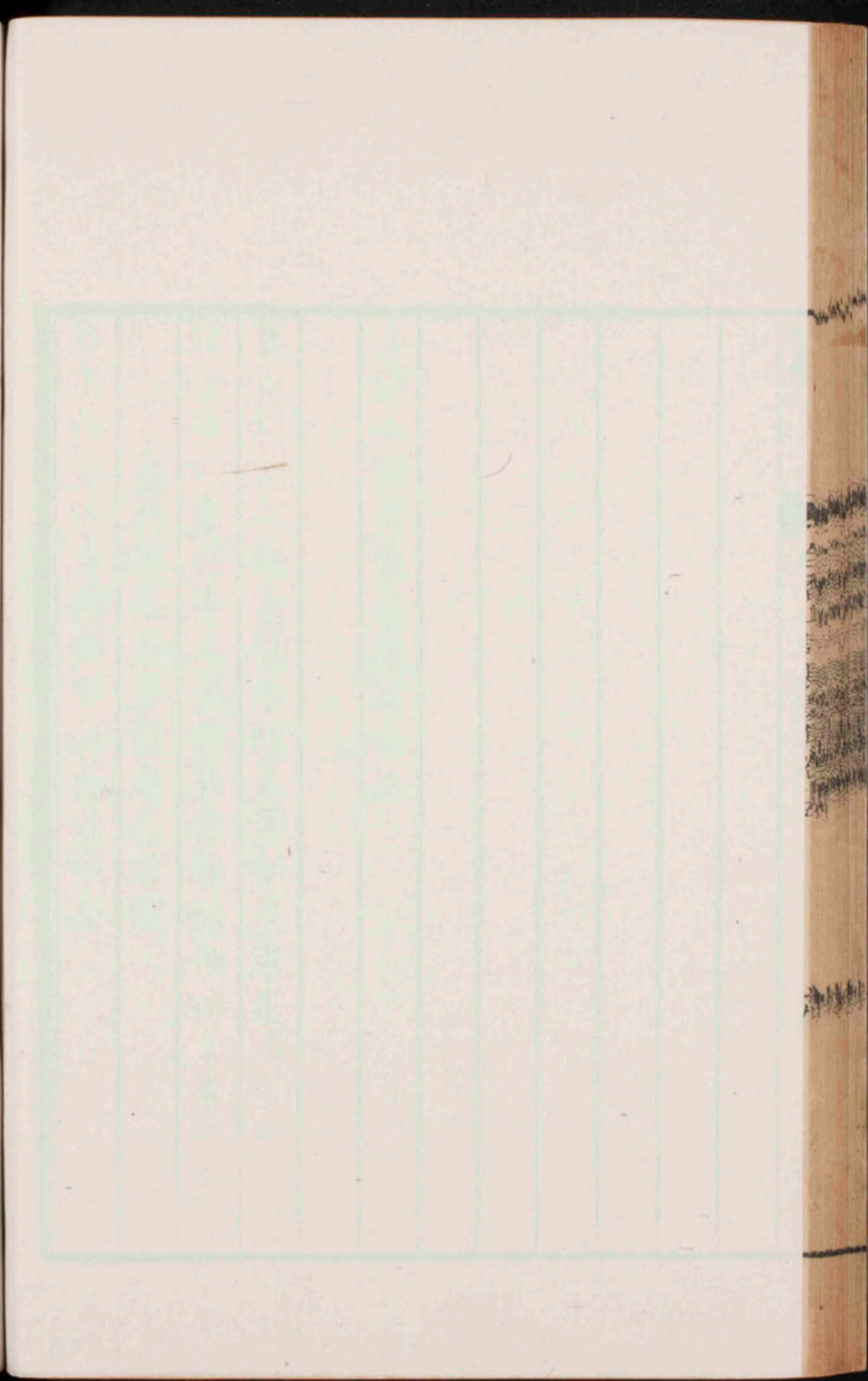
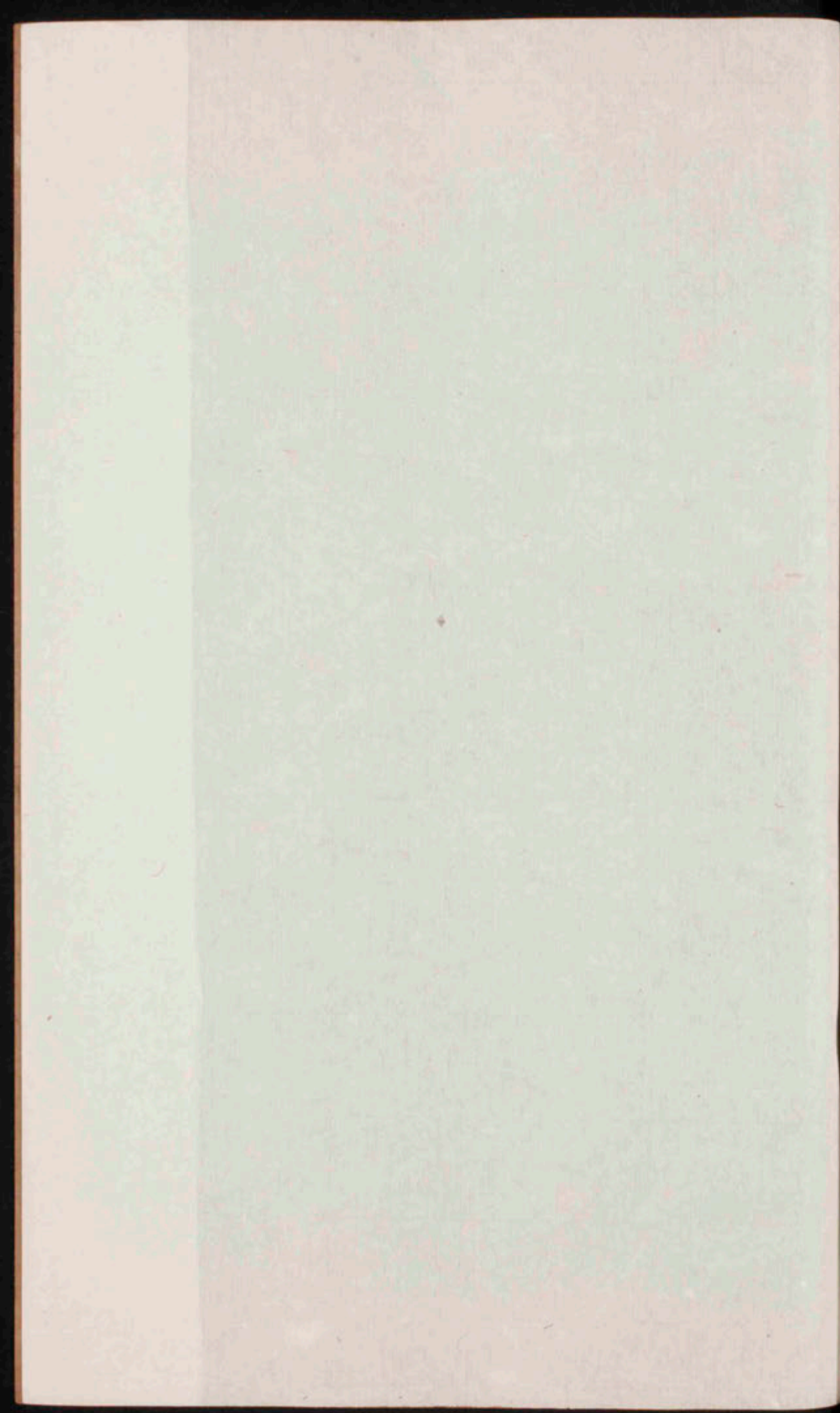
盧侍御小妓乞詩座上留贈

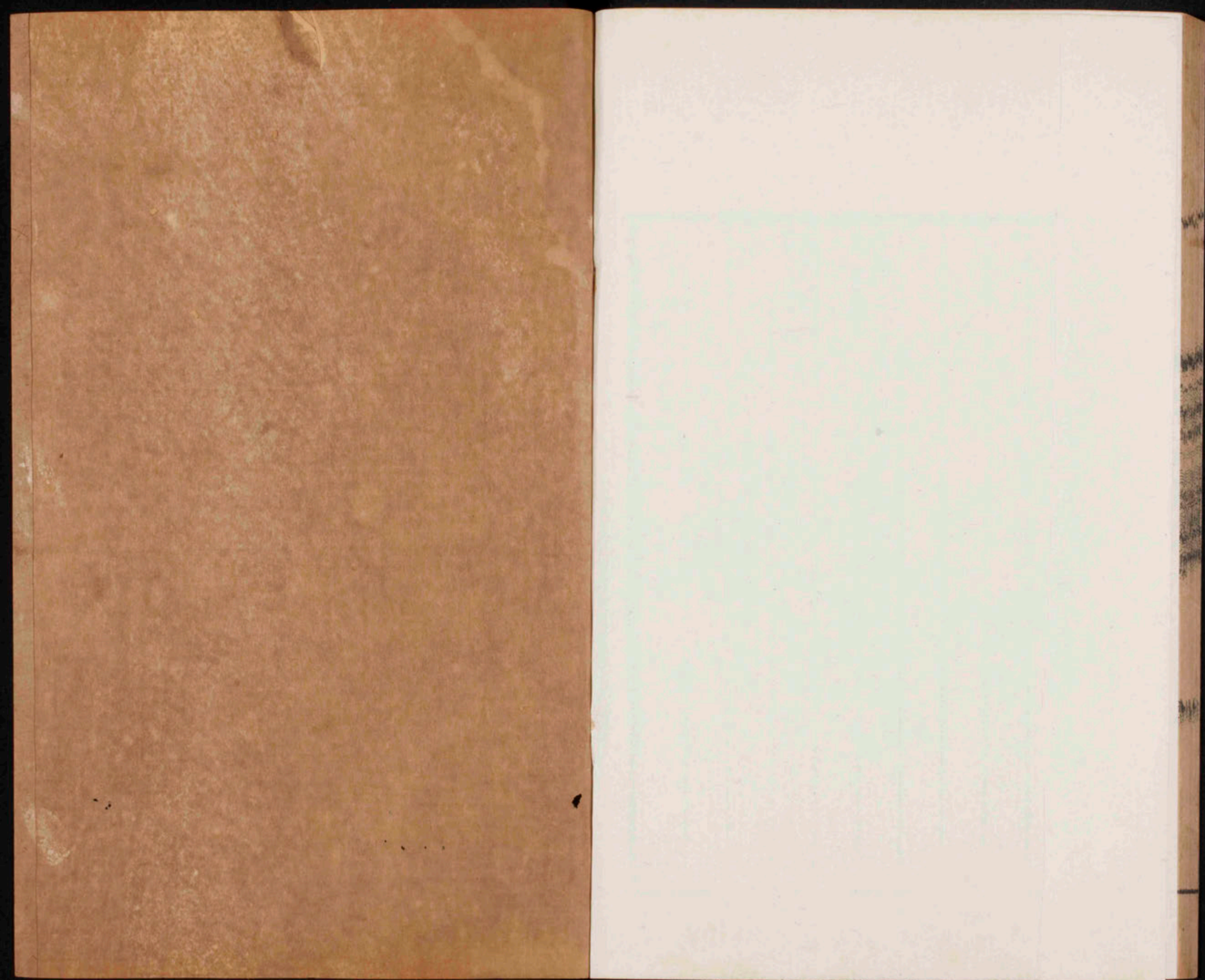
鬱金香汗裛歌巾山石榴花染舞裙好似文君還對酒  
勝於神女不歸雲夢中那及覺時見宋玉荆王應羨君

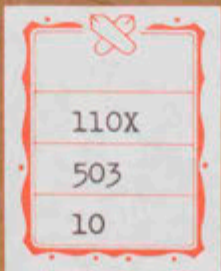
白香山詩長慶集卷第十五

白香山言長慶集卷十五

都京帳下不親雲夢中那及覺和良末王陳王甄嘉款  
 極金香云真烟中山石辭蘇蘇裝蘇蘇以文保麗極面  
 意計喻小效三精聖土留韻  
 錄其編筆心未也而中帳女凡中山







110X  
503  
10