

六家文選

六家子關帝廟

關帝廟

關帝廟

關帝廟

關帝廟

關帝廟

關帝廟

關帝廟

關帝廟

關帝廟

六家文選卷第七

梁昭明太子撰

唐五臣注

崇賢館直學士李善注

郊祀

祭天曰郊郊者言神交接也祭地曰祀祀者敬祭神明也郊天正於南郊郭外曰郊

甘泉賦一首

并序

揚子雲

翰曰漢書云揚雄字子雲蜀郡人也家貧好學每制作慕相如之文嘗作蘇竹頌成

帝時直宿郎楊莊誦此文帝曰此似相如之文莊曰非也此巨邑人揚子雲帝即召見拜為黃門侍郎時帝為趙飛燕無子往祠甘泉宮雄以制度壯麗因作此賦以諷之善曰漢書曰揚雄字子雲

蜀郡人也雄少好學年四十餘自蜀來游京師大司馬王音召以為門下史薦雄待詔歲餘為郎中

給事黃門卒相譚新論曰雄作甘泉賦一首始成

夢腸出收而內之明日遂卒然舊有集注者竝篇



內具列其姓名亦稱臣
善以相別它皆類此

孝成帝時客有薦雄文似相如者良曰客則楊莊也

竹頌也相如司馬相如也善曰雄答劉歆書曰雄作成都城四隅

上方郊祀甘泉泰畤汾陰后土以求繼嗣

上謂成帝泰畤壇名汾水名時祭后土於汾南故曰汾陰嗣謂求子

也善曰上謂成帝也漢書曰武帝幸甘泉令祠官具太一祠壇太

一所用如雍時又立后土祠汾陰唯召雄待詔承明之庭

上孟康曰時神靈之所止也唯音誰正月從

銳曰待詔待天子命也承明殿名善曰諸以材術見

知直於承明待詔即見故曰待詔焉承明已見上文

上甘泉還奏甘泉賦以風善曰漢書曰永始四年正月

始三年七月待詔臣雄上漢書三年無幸甘泉之文疑七

略誤毛詩序曰下以風刺上音諷不敢正言謂之諷也其辭曰

惟漢十世將郊上玄定泰畤擁神休尊明號翰

成帝當漢之十世上玄天也言設壇郊天與神之擁祐以休美之祥

故尊祭牲加以殊號謂牛曰一元大武是也晉灼曰擁祐也休美也

言見祐護以休美之祥也明號下同符三皇也善曰惟有也是也

十世成帝也上玄天也言將祭泰畤與神擁祐之以美善因尊已之

明號也廣雅同符三皇錄功五帝卹胤錫美羊拓託

日將欲也迹開統銑曰卹憂胤續錫與美饒拓廣也言成帝憂無子繼續故

日符合也應劭曰卹憂也胤續也錫與也美饒也拓廣也時成帝憂

無繼嗣故修祠泰畤后土言神明饒與福祥廣迹而開統也李奇曰

統緒也善曰同符契於於是廼命君僚歷吉日協靈

三皇錄功勤於五帝也辰濟曰僚官也歷選靈善也命群官選吉日合善時而行之善

良曰客則楊莊也

雄作成都城四隅

嗣謂求子

祠壇太

唯音誰

諸以材術見

永始四年正月

甘泉賦永

疑七

其辭曰

翰

以休美之祥

擁祐也休美也

是也

惟有也是也

美善因尊已之

與子繼續故

錫與也美饒也

拓廣也時成帝憂

無繼嗣故

修祠泰畤后土

言神明饒與福祥廣迹而開統也

李奇曰

內具列其姓名亦稱臣

善以相別它皆類此

良曰客則楊莊也

雄作成都城四隅

嗣謂求子

祠壇太

唯音誰

諸以材術見

永始四年正月

甘泉賦永

疑七

其辭曰

翰

以休美之祥

擁祐也休美也

是也

惟有也是也

美善因尊已之

與子繼續故

錫與也美饒也

拓廣也時成帝憂

無繼嗣故

修祠泰畤后土

言見祐護以休美之祥也

明號下同符三皇也

善曰惟有也是也

美善因尊已之

與子繼續故

錫與也美饒也

拓廣也時成帝憂

無繼嗣故

修祠泰畤后土

言神明饒與福祥廣迹而開統也

李奇曰

統緒也

善曰同符契於

於是廼命君僚

歷吉日協靈

辰

濟曰僚官也

歷選靈善也

命群官選吉日

合善時而行之

善

日爾雅曰命告也

楚辭曰歷吉日吾將行

郭璞上林賦注曰歷

星陳而天行

良曰星陳謂羣臣陳列如星天行天

子之行也

善曰星陳天行已見西

賦

詔招搖與太陰兮伏鈎陳使當兵

銑曰招搖北斗

端星太陰太歲

前二辰也鈎陳星名

主營鈎陳言皆盡於旌旗以取象焉張晏曰禮

記曰招搖在上急繕其怒太陰歲後三辰也服虔曰鈎陳神名也紫

微宮外營陳星也

善曰句陳已見上

屬堪輿以壁壘兮

稍彘魘而扶

栗獮

其狂

向曰堪輿天地之神也使知軍

壁壘稍扶皆擊也彘魘獮狂

虛

而扶

栗獮

內具列其姓名亦稱臣

善以相別它皆類此

良曰客則楊莊也

雄作成都城四隅

嗣謂求子

祠壇太

唯音誰

諸以材術見

永始四年正月

甘泉賦永

疑七

其辭曰

翰

以休美之祥

擁祐也休美也

是也

惟有也是也

美善因尊已之

與子繼續故

錫與也美饒也

拓廣也時成帝憂

無繼嗣故

修祠泰畤后土

皆惡神鬼名張晏曰堪輿天地總名也孟康曰木石之怪曰夔如龍有角人面魑耗鬼也猶狂亦惡鬼也今皆稍而去之善曰杜預左氏傳注曰屬託也淮南子曰堪輿行雄以知雌許慎曰堪天道也輿地道也說文曰扶擊也丑乙切八神奔而警

蹕兮振躬謹麟忍而軍裝向曰八神八方之神令與天言八神之衆皆軍服而從服虔曰自招搖遊神之屬也張晏曰堪輿至猶在八神也善曰言上諸神各有職役夔魑之屬又稍去之故令八方之神奔走而警蹕躬麟之盛而以軍裝也麟栗忍切漢書武帝紀曰用事八神文穎曰八方之神也薛君韓詩章句曰振奮也殷麟言盛多也軍裝如軍戎之裝也

蚩尤之倫帶干將而乘玉戚兮飛蒙茸而走陸梁濟曰蚩尤古善用兵者干將劍也乘執也負言使此人帶劍執斧馳走於左右張晏曰玉戚以玉飾斧也蒙茸陸梁亂走晉灼曰飛者蒙茸而亂走者陸梁而跳謂猛士之輩善曰蚩尤已見西京賦干將已見東京賦禮記曰朱干玉戚鄭玄曰戚斧也又考工記注曰秘猶柄也音祕茸而恭切齊總總以

尊尊其相膠鞮兮焱駭雲迅奮以方攘切銑曰總總尊尊蓋攢聚自膠鞮雜亂自焱駭雲迅言其速也奮亦速也方攘分散自晉灼曰方攘半散也善曰王逸楚辭注曰總總攢

樽束聚也膠葛已見上文鄭玄禮記注駢羅列布鱗以雜曰奮迅也搏子本切迅音信善本尊作搏駢羅列布鱗以雜

沓兮傑初僂參差魚頡而鳥晰羅列也傑僂參差

爛粲以成章濟曰翁赫留霍盛疾自霧地氣蒙天氣言師昭霍霧集而蒙合兮半散照善本

皇兮而翳華芝濟曰東輿天子也鳳皇車名翳隱也華芝蓋名華昭曰鳳皇為車飾也翳隱也服虔曰華芝華蓋也善曰駟蒼螭兮六素虬郭略綈爾綏

離離乎慘參善本纒所宜切向曰駟駕也蒼螭蒼龍也素虬

帥爾陰閉雲蘇

然陽開 良曰帥聚雲散也言聚之則陰閉散之則陽開晉灼曰帥聚也雲散也 舍曰文子曰與陰俱閉與陽俱開言

於甲騰清霄而軼浮景兮夫何旗旒 上余 郵 質 偈 居

之旖 綺旒也 氏也 翰曰清霄天也軼過也浮景倒景也夫

郵偈竿之與張晏曰軼過雲與倒景也服虔曰旖旒從風柔弱兒

善曰薛君韓詩章句曰騰乘也浮景流景也神女賦曰夫何神女之

妖麗何休公羊傳注曰據疑問所不知者曰何周禮曰 流星旒以

電燭兮 咸翠蓋而鸞旗 其光如電之光也周書曰樓煩星

旒者羽旒也鄭玄曰可以為旌旗也高唐賦曰蜺為旌翠為 屯 善

蓋蔡邕獨斷曰天子出前驅有鸞旗者編羽毛列繫幢傍 本

作 萬騎於中營兮方玉車之千乘 濟曰屯陳也中營

王飾車也萬騎千乘言多也 善曰敦與屯同王逸楚辭 聲駢 音

注曰屯陳也鄭玄儀禮注曰方併也玉車以玉飾車也 聲駢 音

隱以陸離兮輕先疾雷而駁 先 遺風 向曰駁馳也駮

離奔馳自言車騎之速過於疾雷馳及遺風也 善曰廣雅曰陸離

參差也方言曰駁馳也郭璞曰駁疾也聖主得賢臣頌曰追奔電逐

遺 臨高衍之崕 勇 從 從 兮超紆譎之清澄登極

樂而班 貢 天門兮馳閭闔而入凌兢 巨矜切說曰班

也椽樂山名閭闔天門名凌兢寒涼處也言衆踰高平之地乃外椽

樂而至於天門過閭闔入於寒涼之處也孟康曰衍與崖岸也紆譎

曲折也李奇曰崕音踊崕音竦如淳曰崕崕上下衆多貌服虔曰椽

樂甘泉南山也凌兢恐懼兒也李奇曰叩音貢蘇林曰班至也 善

曰楚辭曰令帝閭闔闔而望子 是時未臻夫甘泉也迺

望通天之繹繹 翰曰臻至也繹繹高貌言未至甘泉宮望見

韓通天臺名已見上文薛君 下陰潛以慘 七 慄 來 兮上洪

紛而相錯 良曰慘慄不明貌言臺高其下潛陰不明其上廣大

韓詩章句曰繹繹盛貌也 下陰潛以慘 善曰慘慄寒貌也 善本慄作稟

直嶢嶢 堯 以造 錯 天兮厥高慶 羌 而不可虜彌

杜洛切濟曰嶢嶢高也造至彌終也言其嶢嶢然至天數其高

不可終竟而度量也 善曰七發曰條上造天孔安國尚書傳

曰造至也爾雅曰彌終也言高不可終竟 平原唐其壇 徒 漫

而度量也慶音羌度大各切彌或為疆 平原唐其壇 徒 漫

度 杜洛切濟曰嶢嶢高也造至彌終也言其嶢嶢然至天數其高

不可終竟而度量也 善曰七發曰條上造天孔安國尚書傳

曰造至也爾雅曰彌終也言高不可終竟 平原唐其壇 徒 漫

而度量也慶音羌度大各切彌或為疆 平原唐其壇 徒 漫

度 杜洛切濟曰嶢嶢高也造至彌終也言其嶢嶢然至天數其高

不可終竟而度量也 善曰七發曰條上造天孔安國尚書傳

曰造至也爾雅曰彌終也言高不可終竟 平原唐其壇 徒 漫

而度量也慶音羌度大各切彌或為疆 平原唐其壇 徒 漫

度 杜洛切濟曰嶢嶢高也造至彌終也言其嶢嶢然至天數其高

不可終竟而度量也 善曰七發曰條上造天孔安國尚書傳

曰造至也爾雅曰彌終也言高不可終竟 平原唐其壇 徒 漫

而度量也慶音羌度大各切彌或為疆 平原唐其壇 徒 漫

度 杜洛切濟曰嶢嶢高也造至彌終也言其嶢嶢然至天數其高

不可終竟而度量也 善曰七發曰條上造天孔安國尚書傳

曰造至也爾雅曰彌終也言高不可終竟 平原唐其壇 徒 漫

而度量也慶音羌度大各切彌或為疆 平原唐其壇 徒 漫

兮列新萋

善本

於林薄

翰曰唐道也壇漫廣大貌新萋香草也言平原廣大之地香草徧列

於林薄之間

櫝并閭與芟

步括括兮紛被義麗其

無鄂

五各切銑曰櫝植也并閭芟皆端草名也言此草徧植被麗披離鄂垠鄂也被皮義切麗音隸

兮深溝欽

成巖而為谷

向曰丘陵山之摠名賦賦高也嶽

兮封巒石關也

兩靡乎連屬

之欲切濟曰般布燭照也

夏雲譎波詭摧

罪唯水而成觀

工喚切良曰大厦屋

蘇林曰駮賦音巨我

善曰駮賦

往往離宮般班以相燭

照封巒石關二觀名也靡相連屬見

應劭曰言秦離宮三百武帝

復往往脩理之也善曰往往作達達古文往往字也往往言非一也

般布也與班同三輔黃圖曰甘泉有石關觀封巒觀也靡

相連貌也也也弋爾切鄭玄零服傳注曰屬連也屬之欲切

於是太

以為詭異惟唯林木崇積自言此屋積財之高以成觀闕孟康曰言

大厦之巧乃為雲氣水波相譎詭也摧唯林木崇積貌也善曰言

大厦之高而

仰矯首以高視

兮目冥

見莫

而無見

正瀏

劉

濫以弘愴

兮指東西之漫漫

銑曰瀏濫清淨也引愴

徊以徨徨兮魂魄

眇眇而昏亂

謂心驚昏

而無垠

據軫

零

軒而周流兮忽軼

翠玉樹

音斌向曰翠碧也謂

之青葱兮壁馬犀之璠

璋

武帝植玉樹於此宮

以碧玉為葉青葱玉樹色也又作壁馬犀牛等為飾璠璋寶物文彩

善曰漢武帝故事曰上起神屋前庭植玉樹珊瑚為枝碧玉為

也

亂謂迷惑言驚其壯麗令魂魄

眇然迷惑善曰言迷惑也

烏鳥

烏鳥

音銀

向曰據依也軫軒欄檻也軼軾廣大

葉壁馬犀言作馬及犀為壁飾也埤
蒼曰璘璠文兒也晉灼曰璘音幽
鐘簾巨兮欽苦巖巖其龍鱗濟曰仇壯勇良言壯勇之金人仇本作仇仇其承

嵌巖巖皆鱗甲開張貞善曰孔安國尚書傳曰仇壯勇之揚
貌也嵌開張之貌也龍鱗似龍之鱗也仇魚乞切欽火敢反

光曜之燎燭兮垂景炎豔之忻忻音忻濟曰景日也

觀華飾揚其光曜燎燭於上日光下照之忻忻然與熱配帝宮

善本作帝居之懸圃兮象太一之威神銑曰懸圃在崑崙山

匹言此宮觀亦可匹之太一天神也居於紫微宮言此神麗亦取
象焉服虔曰曾城縣圃閼風崑崙之山三重也天帝神在其上

臺岨其獨出兮檄陟北極之嶸嶸七旬切銑曰洪大

然高出上至北極嶸嶸峻秀貞應劭曰嶸特貞也檄至也晉灼曰嶸
嶸嶸緻也善曰爾雅曰北極謂之北辰嶸其勿切檄竹指切嶸千

旬列宿乃施式於上榮兮日月纒經於枳於枳於

音直翰曰榮搏風也枳振屋宇端也言臺高列宿日月皆經歷於此
也韋昭曰榮屋翼也服虔曰枳中央也枳屋椽也善曰枳音辰

雷鬱律於巖突烏兮電倏忽於牆藩翰曰鬱律小

深處也言雷聲小聞於深突之處電光微見於牆藩之上善曰鬱

律小聲也上林賦曰巖突洞房釋名曰突幽也倏忽疾貌也藩籬也

弔切鬼魅不能自建兮半長塗而下顛良曰逮及顛墜

亦不及其上半塗而顛墜也善曰逮及也爾雅曰顛墜也歷倒景而絕飛梁兮浮蟻滅

蒙莫而撒列天向曰倒景上照也歷浮皆過也撒拂也蟻蒙

氣絕出閣道而拂於天也張揖曰陵陽子明經曰倒景氣去地四干
里如淳郊祀志注曰在日月之上日月返從下照故其景皆倒在下

服虔曰浮高貌也晉灼曰飛梁浮道之橋善曰孫左橫槍而

右玄冥兮前燿遥闕而後應門翰曰橫槍星名玄冥

造亦闕於南以象方色應門三門在闕後晉灼曰大人賦曰攬橫

槍以為旗又曰左玄冥而右熒雷雄擬相如故云爾也燿闕赤色之
闕也南方之帝曰赤熒怒應門正門在燿闕之內也善曰應陰
劭曰大人賦注曰攬槍奔星也張揖曰玄冥北方黑帝佐也

西海與幽都兮涌醴汨于以生川銑曰汨疾生成也

幽都醴泉涌出疾流而成川如淳曰言闕之高乃陰西海也善曰

山海經曰北海之內有山名曰幽都黑水出焉涌醴醴泉涌出也方

言曰汨蛟龍連蜺於東厓兮白虎屯圍乎崑崙

疾也善曰崑崙山天帝所居左青龍右白虎言此中象而為之連蜺長曲

只屯圍怒威盛兒善曰連蜺長曲貌也敦園威盛兒也春秋漢合享

曰天一之帝居左青龍右白虎服虔曰象覽膠流於高光兮

崑崙山在甘泉宮中也敦徒昆切與屯同覽膠流於高光兮

容勇彷徨於西清前殿崔魏兮和氏瓏玲

服虔曰高光宮名也晉灼曰膠流猶繚繞善曰膠流高曲之貌也

溶盛兒也方皇即彷徨觀名也漢書曰甘泉有高亮旁皇旁音傍西

清西廂清淨之處也上林賦曰象輿偃蹇於西清前殿崔魏兮和氏瓏玲

賦曰象輿偃蹇於西清前殿崔魏兮和氏瓏玲善本作

良曰前殿殿名崔魏高也和氏璧也用以飾殿瓏玲光明自晉灼曰

以黃金為壁帶含藍田璧瓏玲明見貌也善曰前殿正殿也諸宮

皆有之漢書曰抗浮柱之飛榭兮神莫莫而扶傾

未央宮立前殿抗浮柱之飛榭兮神莫莫而扶傾曰

抗舉也浮柱梁上柱也飛榭榭也言檐宇高峻若眾神扶持其傾側

也莫莫眾多貌善曰抗舉也舉浮柱之飛榭言檐宇高峻若神清

淨而扶其傾危也抗當作抗與抗同毛詩曰君婦莫莫毛萇曰莫莫清淨也

閶闔其慶廓

兮似紫宮之崢嶸

深兒善曰閶闔高也說文曰閶闔高大之貌也寥廓

虛靜貞紫宮及崢嶸竝已見上文閶音浪寥音僚駢文錯而

曼衍兮崦嵫曼萬衍戰兮崦嵫魏五回切善

駢交錯言檐棟相屬也曼衍分布自崦嵫魏山高長自言觀與之相

嬰繞也崦音善曰駢已見上文曼衍分布也崦嵫魏山高長自言觀與之相

嬰繞五期切乘雲閣而上下兮紛蒙籠以混成

連雲也混猶自然也言上下蒙籠與山同體如自然而成服虔曰蒙

籠膠葛負混成若自然也善曰雲閣言高連雲也老子曰有物混

成善作混與混同曳虹彩之流離兮颺翠氣之宛延

銑曰言宮觀之高故虹彩翠氣流離於其側宛延長曲自

善曰此言宮觀之高故虹彩翠氣流離宛延於其側也襲琤室

與傾宮兮若登高眇而遠肅乎臨淵

紂之傾宮登高遠望當以亡國為戒肅然而懼如臨深淵服虔曰襲

繼也桀作琤室紂作傾宮以此微諫也應劭曰登高遠望當以亡國

為戒若臨深淵也善曰晏子春秋曰夏之衰也其王桀作為琤室

室房之衰也其王紂作為傾宮善本正文言若登高眇遠亡國迴

二文選七卷

七

焱標肆其盪善本作礪駭兮披披桂椒而鬱移夷楊

向曰迴焱風也肆疾盪過駭起也椒桂香木移楊木名言回風疾過而鬱起則披拂香木鬱茂於移楊也服虔曰迴焱回風也

善曰毛萇詩傳曰肆疾也礪過也廣雅曰駭起也披與披同說文曰鬱木聚生也爾雅曰棠棣移也楊楊樹也言回風礪駭披散桂椒又鬱衆移也

香芬第房以穹隆兮擊搏平櫨櫨都而將榮良

穹崇盛也謂香氣盛擊於曲枅與博風也櫨櫨曲枅也

善曰言香氣芬第穹隆而盛乃拂擊擲櫨而及榮榮也說文曰薄櫨柱上枅也薛君韓詩章句曰將辭

聲駢音隱而歷鐘音吟音以棍音批音結兮

善曰麤亦香字也禮記曰燔燎羶蘇吟疾也說文曰吟聲布也棍排同也批擊也歷鐘經歷至鍾也吟余曰切棍下本切駢音耕切

玉戶而颺金鋪兮發蘭蕙與芎藭音窮音王飾戶也鋪門首

也言風開玉戶颺颺門首發蘭蕙芎藭之氣也芎藭香草也

李奇曰鋪門鋪首也善曰言風颺香氣既排玉戶而颺金鋪又發楊蘭蕙與芎藭也

惟首音明音環其拂泪音兮稍暗音暗音收

善本無首明音環其拂泪音兮稍暗音暗音收

而靚深靚音靜向曰彌環聲也拂泪動也稍少也言風擊其帷

帳之聲也拂泪鼓動之負暗暗深空陰陽清濁穆羽相和

兮若蔓牙之調琴音相和如蔓牙彈琴焉蔓牙樂官牙伯牙也

皆古之善樂者張晏曰聲細不過羽穆然相和也善曰莊子黃帝曰一清一濁陰陽調和尚書曰蔓牙樂教胄子列子曰伯牙善鼓琴

般倕棄其削音劂音兮王繭音投其鈎繩音投其鈎繩音

般倕王繭皆古巧人也劂劂刀鑿也鈎曲天繩以淮直言見此奇妙皆投棄不敢為也應劭曰劂曲刀也劂曲鑿也

善曰尚書曰咨倕汝共工般魯般也爾王繭也並雖方征僑與倕佺兮猶

髣髴其若夢音焉音亦不識其形狀音髣髴如夢中矣晉灼曰方常

也征行也言宮觀之高峻雖使仙人行其上恐遽不識其形觀猶髣髴若夢也善曰鄭玄毛詩箋曰方且也征僑姓征名僑也司馬相如大人賦曰廝征伯喬漢書曰正伯喬並同也餘依晉說列仙傳曰

倕佺槐里采藥父也食松實形體生毛數寸能飛行逮走馬說文曰彷彿相似視不誤也楚辭曰時彷彿以遙見誤即諦字音帝

蓋天子穆然珍臺間閑館琰題王英螿音蟬善本一作螿

蛸於綠雙郭濩胡之虫銑曰言官觀之上彫鏤變化皆驚駭

珍臺閑館之中靜默思祭祀之事琰題以王飾掾英華相照也螿螿濩濩頭也檟檟椽之頭皆以王飾言其英華相燭也張晏曰蛸螿濩濩刻鏤之形也善曰范子曰玉英出藍田孝經援神契曰玉英王有英

華之色惟思也惟天所以澄心清魂儲精垂思善曰鄭玄毛詩箋曰迺感動天

地逆釐三神者良曰逆迎釐福也言感動上下迎福於天地

釐也善曰三神天地人也釐音熙迺搜速索偶臯伊之徒冠倫魁能

乃函甘棠之惠善曰挾東征之意相與齊齊乎

陽靈之宮翰曰搜擇速匹偶對也臯臯陶伊尹甘棠詩篇名美邵公化周公東征管蔡功成周業冠冠群也魁

傑也言擇取賢人臯伊之徒有魁傑之風者與之同齊於陽靈宮陽靈宮名韋昭曰搜擇也速匹也索求也偶對也應劭曰冠其羣倫魁

桀也善曰臯臯繇堯臣也伊伊尹湯臣也毛詩序曰甘棠美召伯也又曰東山周公東征也韓康伯周易注曰洗心曰齊齊側皆切祭天之所故曰陽靈

靡薜荔而為席兮折瓊枝以為芳吸清

雲之流霞兮飲若木之露英良曰若木神木也言吸雲表之霞若木之露以取清

善曰靡謂偃靡之藉地而為席也楚辭曰折瓊枝以繼佩淮南子曰志厲清雲非夸矜也司馬相如大人賦曰呼吸沆瀣餐朝霞霞或作瑕古字通山海經曰夾野之山有赤樹青葉名曰若木露英英之含露者

集平禮神之囿登乎

頌祇之堂禮神謂祭天也管灼曰后土歌祭之處也為歌頌以

建光耀之長旃所兮昭華覆之威威善曰旃旌

蓋也威威猶葦鞋履屐曰昭明也華覆華蓋也

攀琬璣而下視

兮行遊目乎三危北斗下視三危山也善曰漢書曰北斗

陳眾車於東阮若兮

肆玉軼而下馳也言陳列眾車於東海恣其車騎下馳也

七星所謂琬璣王衡楚辭曰忽返顧

以遊目尚書曰導黑水至于三危

而還旋九垓銀兮窺地底而上迴向曰漂浮也龍洲

龍淵旋經九重之高窺見地底而上歸迴歸也應劭曰龍淵在張掖服虔曰九垓九重也善曰言從東阮下馳逐浮龍淵而繞其九重乃窺地底而上歸也說文曰漂浮也莊子曰千金之珠在九重之淵驪龍頷下廣雅曰垓厓也厓亦重之義也風從從

而扶轄兮鸞鳳紛其銜濟曰從從疾自捷緩也言使疾風扶車轄鸞鳳銜纓

之透為池音移向曰弱水水名不唐山名濕淡不流自透也長梁弱水之濕挺淡鳥兮躡不周善曰從從疾貌也音疎晉灼曰捷緩也

西王母欣然而上壽兮屏玉女而却宓妃銑曰西王母好色之敗德故屏除美女宓妃也善曰言既臻西極故想王母而上壽乃

女也玉女美女宓妃洛水東神也言至西極想王母上壽乃娛好色敗德故屏除美女宓妃也善曰言既臻西極故想王母而上壽乃

不得施其蛾眉良曰清矐目矐子也言屏棄不用無所呈其眉目也服虔曰矐目童子也善曰毛詩曰方攬蠶眉道德之精剛兮侔神明與之為資攬撮也精剛精微也侔法也言撮取道德精微之理法神明以為資用也晉灼曰等天地之計量也善曰說文曰攬撮持也精剛精微

於是欽柴宗祈燎薰皇天銑曰言恭敬燔柴以尊所求燒牲王薰天以祭也宗

靈旗向曰招搖太一皆星神名洪頤旌也如淳曰招作臯臯挈臯招搖也積柴於挈臯頭置牲王於其上舉而燒之欲近天張晏曰

指所伐之國也善曰搖與遙同也服虔曰洪頤旌名也應劭曰樵蒸焜上配藜四施向曰樵蒸炬名也配

之盛故樵蒸之光同上而披離四布也周禮曰供祭祀之薪蒸鄭玄

曰麤曰薪細曰蒸善本焜作昆說文曰昆同也昆或為焜字書曰焜煌火貌

東燭滄海西耀流沙

女共投壺宓妃已見東京賦

玉女亡

無

所眺其清矐

盧

兮宓妃曾

不得施其蛾眉

良曰清矐目矐子也言屏棄不用無所呈其眉目也服虔曰矐目童子也善曰毛詩曰

方攬

蠶眉道德之精剛兮侔神明與之為資

於是欽柴宗祈燎薰皇天

銑曰言恭敬燔柴以尊所求燒牲王薰天以祭也宗

靈旗

向曰招搖太一皆星神名洪頤旌也如淳曰招作臯臯挈臯

招搖也積柴於挈臯頭置牲王於其上舉而燒之欲近天張晏曰

指所伐之國也

善曰搖與遙同也服虔曰洪頤旌名也應劭曰

樵蒸焜上配藜四施

向曰樵蒸炬名也配

之盛故樵蒸之光同上而披離四布也周禮曰供祭祀之薪蒸鄭玄

曰麤曰薪細曰蒸善本焜作昆說文曰昆同也昆或為焜字書曰焜煌火貌

東燭滄海西耀流沙

所北燠晃幽都南燠移丹涯良曰燠燠燠燠皆光照也

服虔曰丹水之涯也善曰尚書曰弱水餘波入于流沙幽都已見吳都賦燠與昇音義同方言曰燠灸也玄瓚觥

虬幽膠力柜鬯泔胡淡大敢切濟曰瓚酒器以玄玉飾之觥

以玄玉飾之故曰玄瓚張晏曰瓚受五升口徑八寸以大圭為柄用

灌鬯觥解其貌也應劭曰泔淡滿也善曰孔安國尚書傳曰黑黍

曰秬稷以稷草貯嚮豐融懿懿芬芬炎感黃龍兮燠標訛

碩麟也碩麟遠方地名炎火光也也火飛也也善曰言秬鬯分布芬芳感美也貯鬯已見上韋昭曰碩

方之地也善曰言秬鬯分布芬芳感美也貯鬯已見上韋昭曰碩

大也炎感者言炎燠熾盛感動神物也字林曰炎火光也說文曰燠

火飛也毛萇詩傳曰訛動也燠必遙切選巫咸兮叫帝閭開天庭兮延羣

神良曰巫咸古神巫之名帝閭天門也言擇取巫咸令叫開天門

荒中有靈山巫咸從此升降王逸楚辭注曰巫咸古神儻暗感藹

巫也楚辭曰吾令帝閭開兮鄭玄禮記注曰延導也儻暗感藹

兮降清壇瑞穰穰兮委如山銑曰暗藹多自言神儻

瑞穰穰然委積如山也張安曰儻贊也善曰鄭玄周

禮注曰接賓曰儻然謂贊禮者也暗藹衆盛也委積也於是事

畢功引迴車而歸度三巒兮偈榮黎翰曰因事

也功績既大迴車將歸度三巒山息榮黎館偈息也晉灼曰黃圖無

三巒相如傳有封巒觀公言曰三巒即封巒觀也漢書曰甘泉有封

巒棠梨韋昭曰偈息也天閭決兮地垠開八荒協兮萬國諧向

閭限決開也言天地之門開通以出德澤故八荒萬國靡不諧和也

善曰鄭玄禮記注曰閭門限也決亦開也言門決以出德澤故八荒

萬國俱協諧也登長平兮雷鼓以盪蓋天聲起兮勇士厲濟

長平坂名雷鼓六面鼓也盪大也言天子登此坂擊鼓其聲大如雷

故曰天聲也勇士厲謂皆嚴整如淳曰長平坂名在池陽南善曰

字指曰盪大聲也口蓋切天聲如天之聲言其大也杜預左氏傳注曰厲猛也雲飛揚兮雨露霈于

胥德兮麗萬世翰曰謂天之恩澤霈霈如雲雨于胥德謂君

曰言恩澤之多若雲行雨施君臣皆有聖德故華麗至亂曰翰

兮

銑曰園丘祭天之壇崇崇隱天言高也善曰崇崇高也廣雅曰園丘大壇祭天也

登降崩刻爾施

爾單

單大貌堪

增宮參差

駢步

嗟才

峨兮

良曰參差不齊貞

駢列而

嶺

零嶢嶢

嶢嶢

峒旬

洞無涯兮

善曰深無涯

嶢嶢

上天之緯

杳旭卉兮

聖皇穆穆

信

善曰緯事也杳高遠

無崖之良

上天之緯

杳旭卉兮

聖皇穆穆

信

善曰緯事也杳高遠

遠也旭卉難知也

毛詩曰上天之載無聲無臭

聖皇穆穆

信

信

善曰緯事也杳高遠

厥對兮來祗郊裡神所依兮

良曰聖皇帝也對配祗敬

也言能與天相配致敬以

俸

俸

善曰聖皇帝也對配祗敬

善曰詩曰帝作邦作對言來郊裡而其敬故為神祗之所依也

俸

俸

俸

俸

善曰聖皇帝也對配祗敬

徊招搖靈棲遲兮

向曰招搖神名言神靈徘徊而棲遲於此

也

輝光

眩耀降厥

善曰招搖猶彷徨也

毛萇詩傳曰棲遲游息也招必遙切

輝光

眩耀降厥

眩耀降厥

眩耀降厥

善曰招搖猶彷徨也

福兮子子孫孫長庶極兮

良曰言神祗降福

故得子孫庶極

故得子孫庶極

故得子孫庶極

故得子孫庶極

耕藉

善曰臣瓚漢書注曰景帝詔曰朕親耕本以躬親為義藉謂蹈藉之也

藉田賦一首

善曰臧榮緒晉書曰泰始四年正月丁亥世祖初藉于千畝司空掾潘岳

作藉田賦也

潘安仁

翰曰臧榮緒晉書云潘岳字安仁榮陽中

善曰臧榮緒晉書曰潘岳字安仁榮陽

善曰臧榮緒晉書曰潘岳字安仁榮陽

善曰臧榮緒晉書曰潘岳字安仁榮陽

伊晉之四年正月丁未皇帝親率羣后藉于千

畝之甸禮也

銑曰伊維也四年武帝四年也千畝天子藉田數

大赦今為丁未誤也

於是乃使甸帥清畿野廬掃路

善曰晉書曰丁亥藉田戊子

封人墳

廬氏掌道路封人掌聚土為宮壇

掌舍主讀行馬也。壝封土為宮也。桓行馬也。善曰周禮曰甸師掌帥其屬而耕耨王藉鄭玄曰師猶長也。然甸師而為帥者避晉景帝諱也。周禮曰野廬氏掌達國道路周禮曰封人掌設王之社壇為畿封而樹之。鄭玄曰聚土曰封。壝謂壇及埴埒也。周禮曰掌舍掌王之會同之舍。設柱桓再重杜了春讀。青壇蔚其嶽立兮翠幕為柱桓柱桓行馬也。壝以季切。

黝敢以雲布 濟曰春尚青故用青壇翠幕也。嶽立言高也。雲布言廣也。蔚黝皆色之深也。善曰國語虢文公曰古者王命司空除壇于藉楊脩許昌官賦曰華殿炳而嶽立鄭玄周禮注曰惟覆上曰幕魏文帝愁霖賦曰玄雲黝其四塞黝黑貌也。封禪書曰雲布霧散黝丁感切。

結崇基之靈址兮啓四塗之廣阼 良曰結構也。址壇之基也。啓開阼階也。言壇四面而為階。善曰崇基謂壇也。於壇四面而為階也。說文曰址基也。又曰阼主之階也。

沃野墳腴膏壤平砥清洛濁渠引流激水遐阡 沃野沃野千里子虛賦曰端善曰墳腴平砥已見上史記曰京師膏壤沃野千里子虛賦曰激水推移史記曰秦孝公壞井田開阡陌風俗通曰南北曰阡東西曰陌繩直已見上

繩直邇陌如矢 紆曰砥石也。言千畝之田膏壤而平激引河洛之水以灌田阡陌田畔道也。言如繩矢之端。善曰墳腴平砥已見上史記曰京師膏壤沃野千里子虛賦曰激水推移史記曰秦孝公壞井田開阡陌風俗通曰南北曰阡東西曰陌繩直已見上

葱 善曰本屬屈服于縹軛於革兮紺轅紆

於儼耜 向曰儼牛也。軛車軛也。耜農器也。綴謂置之於車也。葱牛也。說文曰總帛青色。儼牛已見吳都賦。又曰縹帛青白色也。轅軛犁轅軛也。鄭玄周禮注曰轅端壁牛領曰軛。於革切。說文曰紺深青而揚赤色也。鄭玄禮記注曰耜末之金。

儼諸駕於塵左兮俟萬乘之躬 儼儼然也。駕牛也。諸於塵左以向春郊也。俟待也。萬乘天子也。諸牛以待天子親履耕事。善曰駕牛儼然在於塵左以待天子躬親履之耕以儲畜故曰儲駕也。說文曰儼好兒也。晉灼漢書曰塵一百畝也。然古耕以耒而今以牛者蓋晉時創制不於古也。

百僚先置位以職分自上下下具惟命臣 僚官也。言百官各以位次自一命至九命咸從天子也。善曰百僚已見上文羽獵賦曰先置乎白楊之南。漢書曰六卿各有徒屬職分也。周易曰自上下下其道大光。西京賦曰具惟

襲春服之萋萋兮 襲春服之名。萋萋兮

接游車之駘駘 駘駘天子從車也。言百官皆隨從車而行。駘駘車聲。善曰司馬彪上林賦注曰襲服也。禮記曰孟春衣青衣春服已見魏都賦。薛君韓詩章句曰萋萋盛也。文穎漢書注曰天子出游車九乘。毛詩曰有車駘駘

微風生於輕幘兮纖埃起於朱輪 向

憶車網也埃細塵也 善曰憶車憶也釋 森奉璋以階列兮

名車憶所以御熱也朱輪已見吳都賦 望皇軒而肅震 庭位以望天子之車肅然震懼貞 善曰森

盛貌也毛詩曰奉璋峨峨髦士攸 宜階爵之次也爾雅曰震懼也 若湛露之晞朝陽兮眾

星之拱北辰也 向曰言諸侯見於天子肅然如湛露之見日 善曰毛詩曰湛湛露斯匪

陽不晞毛萇曰晞乾也言露見日而乾以喻諸侯承命而加 於是

前驅魚麗 屬車鱗次 向曰前驅先天子行也魚麗車名 屬車天子後車也萃聚也言行列

如魚鱗之聚也 善曰周禮曰王出入則自左馭而前驅鄭玄曰前 驅如今道引也魚麗已見東京賦屬車已見西京賦子虛賦曰珍怪

鳥獸萬 閭闔洞啟塗方駟 銑曰閭闔天門也參塗謂駟 馬而行 善曰洛陽宮舍記

曰洛陽有閭闔門西京賦曰旁開三 常伯陪乘太僕秉轡

翰曰常伯官名行則陪王之乘車太僕執御之官也故言秉轡 善 曰尚書曰左右常伯應劭曰漢官儀曰侍中周成王常伯任侍中殿

下稱制出即陪乘鄭玄周禮注曰陪乘參乘也 后妃獻種直陸 漢官儀曰漢乘輿大駕儀公卿奉引太僕御也

六之種司農撰播殖之哭擊壺掌外降之節宮

正設門閭之蹕 良曰種陸種子也后妃獻之播殖器謂耒耜 之蹕所以止行也宮正主之 善曰周禮曰上春詔王后帥六宮之

人而生種陸之種而獻于王鄭司農曰先種後熟謂之種後種先熟 謂之種漢書曰大農令武帝更名大司農孔安國論語注曰撰具也

史記曰后稷播殖百穀孔安國尚書傳曰播布也蒼頡篇曰殖種也 周禮有挈壺氏周禮曰宮正凡邦之事蹕宮中鄭玄曰正長

也宮中之長也鄭司農曰蹕謂止行者清道若今時做蹕 天子

乃御玉輦蔭華蓋衝牙鉶 若鎗行綃紈 丸綵

遂繚 玉聲也綃紈薄素練也紈繚衣聲也 善曰臧榮緒晉書曰 大駕鹵簿有大輦華蓋中道玉輦大輦也華蓋已見西京賦禮記曰

凡帶必有佩佩玉有衝牙居中央以前後觸也鉶鎗玉聲也鉶父耕 切鄭玄禮記注曰綃紈屬也許慎淮南子注曰紈素也漢

書班婕妤賦曰紛綃紈兮紈素聲綃思樵切紈七悴切 金根照

耀以炯 迥晃兮龍驤騰驤而沛 會艾 銑曰金根瑞車 者騰驤沛艾皆馬行兒 善曰司馬彪續漢書曰漢承秦制御為乘 輿金根安車五采文畫軒西京賦曰乃奮翅而騰驤龍驤沛艾已見

又見卷之三

上表朱玄於禹坎飛青縞胡於震兌中黃曄以

發暉兮方綵紛其繫會銑曰朱赤色主南方離也玄黑色

色主西方兌也黃主中央也言天子行車服旌旗各以方色而引前

繫會言盛也善曰謂肉簿之儀車騎旌旗各依方色也表猶標也

周易曰離南方之卦也坎者正北方之卦也震者東方也兌正西

也周禮曰東方謂之青南方謂之赤西方謂之白北方謂之黑毛萇

詩傳曰縞白色也周禮曰地謂之黃臧榮緒晉書肉簿曰青立車青

安車赤立車赤安車黃玄車黃安車白立車白安車黑立車黑安車

合十乘並駕駟建旗十二如車色也五輅鳴鑾九旗揚旆瓊鈸吸入榮雲

罕曄鳥藹藹向曰五輅一曰玉輅二曰金輅三曰象輅四曰革輅

也雜帛為物也熊虎為旗也鳥隼為旟也龜蛇為旐也全羽為旄

析羽為旌也藹藹也鑾鈴也所以節行步瓊鈸以玉飾鈸也入榮雲

飾也雲罕幡也踰盛兒善曰周禮曰王之五路一曰玉路二曰金

路三曰象路四曰革路五曰木路又曰掌九旗之物名日月為常蛟

龍為旂通帛為旒雜帛為物熊虎為旗鳥隼為旟龜蛇為旐全羽為

旌析羽為旌臧榮緒晉書曰雲罕車駕戰車載關與鈸音義同也蒼

頡篇曰榮聚也楚辭蕭管嘲嘒以啾嘒曹兮鼓

曰揚雲霓之曄藹

善曰蕭管已見上文楚辭曰鷓鴣雞嘲嘶而悲鳴蒼頡篇曰啾衆聲也

嘒已見上文周禮曰鍾師掌鞀鄭玄曰擊鞀以和樂字林曰鞀小鼓

也鞀與鞀同破與旬音義同火宏切字書

曰破大聲也字指曰磬大聲也破披萌切

荀悉虞巨疑以軒

者翦兮洪鍾越乎區外濟曰荀虞以猛獸為飾也軒者猛獸

善曰荀虞軒者已見西京賦天

子之行擊左右鐘已見西都賦

震震真填填鹿騫務

善曰荀虞軒者已見西京賦天

子之行擊左右鐘已見西都賦

以幸乎藉田良曰震震車馬聲也填填車馬聲也言塵

雅注曰闐闐羣行聲也東觀漢記曰王

邑旗幟蔽野埃塵連天驚或為霧非也

蟬冕頰古以灼灼兮

碧色肅其芊芊似夜光之剖荆璞兮若茂松之

依山巔也於是我皇乃降靈壇撫御耦

向曰蟬冕

碧玉也謂羣臣珥蟬執王者衆也灼灼芊芊蟬王之色也言似夜光

之璧出於璞繁茂之松依於山言光彩茂盛也銑曰撫執也謂天

子下壇執耦也二耜為耦也善曰降謂臨幸也應劭漢官儀曰天

子東耕之曰天子外壇壇空無祭天子耕於壇舉耒三推而已論語

子東耕之曰天子外壇壇空無祭天子耕於壇舉耒三推而已論語

子東耕之曰天子外壇壇空無祭天子耕於壇舉耒三推而已論語

子東耕之曰天子外壇壇空無祭天子耕於壇舉耒三推而已論語

子東耕之曰天子外壇壇空無祭天子耕於壇舉耒三推而已論語

子東耕之曰天子外壇壇空無祭天子耕於壇舉耒三推而已論語

子東耕之曰天子外壇壇空無祭天子耕於壇舉耒三推而已論語

曰長沮桀溺耦而耕鄭玄曰耜廣五寸二耜為耦王逸楚辭注曰撫持也游善本場作坻染履洪縻皮忙

在手翰曰場壤也言天子游步於壤履塗於土以執洪縻也縻牛之名也音傷說

三推而舍庶人終畝貴賤以班或五

或九濟曰天子親耕三推而止諸侯五推卿大夫九推庶人終於

玉耕一發班二之庶人終于千畝韋昭曰一發一耜之發也班次也

牛而又言推者蓋古成文不可以文而害實也發扶發切然國于

斯時也居靡都鄙人善本無華裔良曰藉田之時都

集士女頌斌而咸戾被褐振裾垂髫大總髫以交

髮向曰戾至也言少長咸至也雜選衆多自頌斌分布也善曰雜

選衆多自也頌斌相雜之自也爾雅曰戾至也老子曰被褐而懷王

璞曰衣後裾也裾音劫魏志毛玠曰臣等執簡問答曰髫髻也毛

躡踵側肩倚居裳連袂善本黃塵為

之四合兮陽光為之潛翳濟曰踵脚也倚連也袂衣袖

以攷塵埃翳於光景善曰說文曰躡追也躡其踵所以為追逐也

語注曰從後牽曰倚方言曰復襦江湖之間或謂之蕭襦郭璞方言

注曰襦即袂字也說文曰袂袖也山陽公載記曰賈誦鳴鼓雷震黃

塵蔽天西都賦動容發音而觀者莫不抃舞乎康衢

謳烏吟乎聖世向曰言觀者皆動其容儀發音贊美抃舞衢

力乎樹藝翰曰昏強也言人皆勸勉而作思慮盡力乎種藝之

督而常勤兮莫之課而自勵向曰靡無督責也言無人

躬先勞督察也王逸楚辭注曰課試也善本推作誰勵作厲

人自勉勵善曰說文曰誰何也謂責問之也字書曰躬先勞

以悅使兮豈嚴刑而猛制哉向曰言天子躬先人勞人自悅使豈為嚴刑猛制以威之哉言不示也善曰周易曰說以使人人忘其勞秦繁法嚴刑而天下振有邑老田父或

進而稱曰蓋損益隨時理有常然向曰言耕則益不矣哉晏子春秋曰物有必至事有常然古之道也耕則損故云隨時

基民以食為天銑曰言天子以下人為本人以食為天善曰周易曰損益盈虛與時偕行又曰隨時之義大矣哉

其先向曰末謂商賈本謂農田也言理人之道後其實貨先於穀食為先也陸賈新語注曰治末者調其本李奇漢書注曰本農也末賈也漢書詔曰農天下之本也而人或不務本而事末故生不遂禮記曰善終者如始尚書大傳曰八政何以先食夫九土之宜弗

任四人之務不一善本作壹翰曰九土九州也不任謂不單修其一業也善曰國語展禽曰其二氏之子曰后土能平九土韋昭曰九土九州之土尚書曰禹別九州任上作貢管子曰士曲展工

商四民者國之石民也孔安國尚書傳曰壹專一也野有菜蔬之色朝靡代耕之

秩銑曰菜蔬之色謂年飢也靡無也言年飢則朝無秩祿也善曰禮記曰三年耕必有一年食雖有凶旱水溢人無菜色又曰夫祿足以

代其耕無儲穡以虞災徒望歲以自畢向曰儲廩也虞備也言無倉廩以備凶災徒望歲之空終也善曰言無儲穡以度凶災空自必望於歲也崔寔四民月令曰十月五穀既登家

有儲穡禮記曰國無九年之蓄曰不足韋昭曰虞度也左氏傳王曰余一人閱焉如農夫之望歲也善本畢作必三季之

衰皆此物也良曰三季夏殷周也此物謂農也言三季衰亡皆不脩農之過也善曰國語郭偃曰夫三季王之亡宜也韋昭曰季末也

今聖上昧且不顯夕惕若慄圖君曰聖上賈於豐防儉於逸欽哉欽哉惟穀之恤翰曰聖上也

也言我君昧且思大明至於夕惕常懷慄慄以憂於人也圖謀圖也謂謀之防儉於豐逸之時欽敬恤憂也敬哉所憂者惟穀也善曰昧且不顯已見東京賦周易曰君子夕惕若厲爾雅曰慄懼也言常節約以戒不虞故圖之者必於豐殷禦儉者在於奢逸也廣雅曰

欽哉惟刑之恤哉展三時之引務致倉廩於盈溢固也言我君昧且思大明至於夕惕常懷慄慄以憂於人也圖謀圖也謂謀之防儉於豐逸之時欽敬恤憂也敬哉所憂者惟穀也善曰昧且不顯已見東京賦周易曰君子夕惕若厲爾雅曰慄懼也言常節約以戒不虞故圖之者必於豐殷禦儉者在於奢逸也廣雅曰

堯湯之用心而存救之要術也

統曰言能三時為農以致倉廩充實謂堯

湯遭水旱百姓不飢者為用心於農以存救人之術也善曰國語統文公曰三時務農一時講武韋昭曰三時春夏秋也管子曰倉廩實則知禮節蔡邕月令章句曰穀藏曰倉米藏曰廩漢書董仲舒對策曰陛下親耕藉田以為農先此亦堯舜禹湯心也若乃

廟祧

堯有事祝宗諏

侯日簋

簋普淖教則此

之自實縮鬯蕭茅又

善本有

是乎出

向曰祧遠祖廟也

言謀事於宗廟蕭鬯蕭茅又於字是乎出向曰祧遠祖廟也言謀事於宗廟蕭鬯蕭茅又於字是乎出向曰祧遠祖廟也

民和

善本作

年登而神降之吉也

向曰言美也坊酒告神

當人和歲豐神降之吉祥也善曰左氏傳季良奉酒醴以告曰嘉栗旨酒謂其上下皆有嘉德而無違心所謂馨香無譏庶類預曰栗謹敬也左氏傳季良奉粢盛以告曰絜粢豐盛謂其三時不害而人

而神降之福 古人有言曰聖人之德無以加於孝乎夫

善曰孝經曾子曰敢問聖人之德無以加於孝乎子曰天地之性人為貴人之行莫大於孝夫聖人之德又何以加於孝乎漢書曰人有

孝者天地之性人之所由靈也

善曰靈善也言孝者是

哉希矣逮我皇晉實光斯道

善曰解少也言明聖之君

儀形

善本作 乎于萬國愛敬盡於祖考

善曰毛

形見乎信也言以禮儀見信於萬國盡愛敬之道於祖考善曰毛詩曰儀刑文王萬邦作孚毛萇曰孚信也孝經子曰愛敬盡於事親而德教加於百姓故躬稼以供粢盛所以致孝也勸穡以足

百姓所以固本也

向曰祭以致孝農以固本善曰尚書大傳曰王者躬耕所以供粢盛五經要義曰

天子藉田千畝所以先百姓而致孝敬也西京賦曰勸穡於原陸論語孔子曰百姓足君孰與不足尚書曰人惟邦本本固邦寧何晏論語注曰能本而孝威德大業至矣哉

謂至也善曰周易曰盛德大業至矣哉此一役也而二美顯善本

謂藉田二美謂粢盛豐百姓足也善曰一役謂藉田也不亦遠

二美謂能本而孝也左氏傳陰飴甥曰此一役也秦可以霸不亦遠

乎不亦重乎 向曰不亦遠重乎言遠重敢作頌曰

思樂甸畿薄採其芳 善本 大君戾止言藉其農 善本

師之所供者毛詩曰思樂泮水薄采其芹毛萇曰薄辭也 大君戾止言藉其農 向曰大

也戾至也謂天子至止以崇藉田也善曰周易曰大君有命毛詩曰魯侯戾止言觀其旂毛萇曰戾來也止至也 甘農辰三

推萬方以祗 音胎濟曰言天子崇三推之禮萬方敬而從勸 我公田實及我私 濟曰耨除草也公田謂千畝

也敬耨豆 我公田實及我私 田也我私謂粢盛之實善

曰鄭玄周禮注曰耨耘耔也 我簋斯盛我簠斯采 良曰在

毛詩曰雨我公田遂及我私 我倉如陵 器曰成

器實曰粢善曰禮記曰天子藉田以事天地山川 我倉如陵

我庾如坻 濟曰陵坻皆小山也庾庾器也言倉庾之多如山焉

坻如京鄭玄曰庾略積穀也坻水中高地 念茲在茲永言孝思 銑曰言念此藉

長也謂長言孝思之道也善曰言念此黍稷在 民力普存祝

史正辭 良曰人力普存謂崇牲體肥臚也祝史正辭謂致信於

辭信也故奉牲以告曰博碩肥臚謂人力之普存也 神祇攸歆逸豫無期 向曰言神

降逸豫之福無期也善曰左氏傳楚子曰能歆 一人有慶兆

民賴之 銑曰慶善也賴蒙也言天子有善德天下之人皆

畋獵 鄭玄禮記注曰田者所以供祭祀庖廚之用王制

子虛賦一首 善曰漢書曰相如遊梁乃著子虛賦後蜀人楊得意為狗監侍上上讀子

虛賦曰朕獨不得與此人同時哉得意曰臣邑人司馬相如自言為此賦上乃召相如相如曰此乃諸侯之事未足觀請為天子游獵之賦以子虛虛言也為楚稱烏有先生烏有此事也為齊難亡是公者亡是人也欲明天子之義故虛籍此三人為辭以風諫焉

司馬長卿

向曰漢書云司馬相如字長卿蜀郡人少好學景帝時遊梁乃著子虛賦梁孝王薨歸成都久之後蜀人揚得意侍武帝嘗讀子虛賦而善之曰朕獨不得與此人同時哉得意曰臣邑人司馬相如自言為此賦上驚乃召問相如相如曰有是然此諸侯之事不足觀請為天子遊獵之賦上令尚書給筆札相如以子虛虛言也為楚稱烏有先生者何有此事也為齊難亡是公者無是人也欲明天子之義故假設此三人為辭以諷之後拜為文園令 善曰漢書曰司馬相如字長卿蜀郡人少好讀書為武騎常侍後拜文園令病卒

楚使子虛使於齊齊王悉發境內之士備車騎之眾善本無齊境內之士備之眾八字與使者出畋向曰使者謂子虛也畋謂畋獵司馬彪曰畋獵

也善曰家語曰孔子在齊齊侯出畋本或云境內之事備車騎之眾非也畋罷子虛過詫陸

有先生善本向曰蛇誇也言獵罷之後子虛過為誇誕而亡是於齊也張揖曰蛇誇也丑亞切字當作誇公存焉坐定焉善本作鳥有先生問曰今日畋樂乎

子虛曰樂獲多乎曰少然則何樂對曰僕樂齊王之欲誇僕以車騎之眾而僕對以雲夢之事

也銑曰焉有先生及亡是公俱在故相與坐定將有問焉向曰先生問子虛與齊王畋樂乎然則何樂言獲少不應至樂子虛對先生云謂齊王誇車騎僕所樂者對楚雲夢之事張揖曰楚數也在南郡華容縣 善曰廣雅曰僕謂附著於人然自卑之稱也夢莫

切諷曰可得聞乎子虛曰可王駕車善本作千乘選徒萬騎畋於海濱良曰先生問子虛可得聞雲夢之事乎

郭璞曰列卒滿澤罟網彌山言布罟網覆於山也郭璞曰彌覆也 善曰掩兔斃忍鹿射麋脚麟鴛於鹽浦割

采已見上文

鮮漆輪

向曰兔鹿麋麟皆獸名掩謂以網掩之麟猶車輻也脚謂持其脚也驚駘也海出鹽故言鹽浦鮮牲也謂割牲

之血漆於車輪也司馬彪曰麟也音去韋昭曰脚謂持其脚也善曰鄭玄毛詩箋曰掩覆也張揖曰海水之厓多出鹽也李奇曰鮮

生也漆濡也切生肉濡車輪鹽而食之射中獲多矜而自功也善曰濡搵也搵而緣切搵一損切

良曰言得獸之多自矜其功伐也郭璞曰伐顧謂僕曰楚亦其功也善曰鄭玄禮記注曰矜自尊大也

有平原廣澤遊獵之地饒樂若此者乎楚王之

獵孰與寡人乎說曰顧謂齊王顧子虛而問云楚有遊獵之與猶如也僕下車對曰臣楚國之鄙人也幸得宿

衛十有餘年時從出遊遊於後園覽於有熙然

猶未能徧覩也又焉足以言其外澤者善本無者乎

齊王曰雖然略以子之所聞見而言之僕對曰

唯唯臣聞楚有七澤嘗見其一未覩其餘也臣

之所見蓋特其小小者耳名曰雲夢雲夢者方

九百里其中有山焉其山則盤紆憶峩房鬱隆

崇峯岑岑參差日月蔽虧濟曰子虛稱臣於齊王也鄙鄙陋也言我

楚之鄙陋人有幸得宿衛時從君遊觀後園之有蕪且猶未徧安足知山澤之多乎言不知也良曰唯唯應敬之辭向曰言山之詰

屈高峻擁蔽日月也或半見故六虧也郭璞曰下車謙也廣雅曰鄙小也善曰覽於有熙謂或有所見或復無也郭璞曰持獨也隆崇

疎起也善本第音佛張揖曰高山擁蔽日月虧缺半見也交錯糾紛上干青雲罷疲

池陂婆陀馳下屬江河翰曰言山勢摻結峻絕干觸青雲也罷池旁顧兒陂陀寬廣貞言此

山河頽寬廣下連江河也郭璞曰言相摻結而峻絕也善曰孔安國尚書傳曰干犯也郭璞曰言旁頽也屬連也文穎曰南方蕪河也

冀州凡水大小皆謂之河詩賦通方言耳晉灼曰文章假借協陀之韻也其土則丹青赭堊惡雌

黃白埴附錫碧金銀衆色炫耀照爛鱗魚向曰丹

青鴈赭赤土堊白土雌黃白埴石英也錫白臘碧青玉俱生於地故去土也言衆物顏色相照爛然如龍鱗張揖曰丹丹砂也青青鴈腹也

赭赤土也。望白土也。蘇林曰：白垺白石英也。善曰：其石則赤高誘淮南子注曰：碧青石也。郭璞曰：如龍之鱗彩也。

王玫瑰琳瑯曼**昆吾城**箴**功勒****玄厲磳**而**石砥**

砥鏡曰：赤玉也。玫瑰珠也。琳玉名也。瑯石次玉也。昆吾山名出美金城。功石之次王者。玄厲黑石。可用磨也。如淳曰：賦音織。張揖曰：磳石。砥皆石之次王者。磳石。白者如冰。半有赤色。砥。赤地。白米。葱。龍。白黑不分。善曰：管子曰：陰山。磳。或戰國策曰：白骨。疑象。砥。砥。類。玉。昌待切。善。本。作。芷。

若射夜**干**善本無**芎藭****芎藭****蒲****茫****離****蘼****蕪****諸**

柘巴苴子餘切。良曰：圓。屬。餘。皆。香。草。名。張揖曰：蕪。圃。蕪。草。之。圍。也。蘼。杜。衡。也。其。狀。若。葵。其。臭。如。蘼。蕪。並。白。芷。也。若。杜。若。也。司。馬。彪。曰：芎。藭。似。藁。本。善。曰：薛。綜。西。京。賦。注。曰：蘭。香。草。也。正。若。下。或。有。射。一。非。張。揖。曰：江。離。香。草。也。蘼。蕪。並。也。似。蛇。床。而。香。諸。柘。甘。柘。也。郭。璞。曰：江。離。似。水。薺。文。穎。曰：已。苴。草。名。一。名。巴。蕉。善。本。苴。子。余。切。

登降陔爾**靡案衍**戰**壇**曼**幹****緣****以****大江****限****以**

巫山向曰：陔。靡。邪。長。見。案。衍。窠。下。白。壇。曼。平。寬。白。言。原。澤。上。下。邪。長。或。窠。下。或。寬。平。緣。於。大。江。以。巫。山。為。限。畔。也。司。馬。彪。曰：陔。靡。邪。靡。也。案。衍。窠。下。也。壇。曼。平。博。也。張。揖。曰：巫。山。在。南。郡。巫。縣。也。

苞皮**荔**隸**薛****莎**蘇**青****蘋**音煩。向曰：高。燥。謂。高。原。也。餘。皆。表。也。苞。薹。也。荔。馬。荔。也。蘇。林。曰：析。斯。歷。切。善。曰：苞。薹。也。薹。皮。表。切。張。揖。曰：薛。賴。蒿。莎。蒿。侯。也。青。蘋。似。莎。而。大。生。江。湖。鴈。所。食。

埤卑**濕****則****生****藏****菘**落**蒹****葭****東****牆****彫****胡****蓮****藕****菰**音孤

蘆**菴**淹**藺****軒****于****衆****物****居****之****不****可****勝****圖**良曰：埤。濕。下。濕。之。地。

西**則****有****湧****泉****清****池****激****水****推****移****外****發****芙****蓉****菱****華****內**

隱**鉅**巨**石****白****沙**濟曰：清。池。池。名。激。水。謂。其。波。激。揚。也。芙。蓉。菱。華。水。草。名。鉅。大。也。言。水。下。有。砂。石。也。郭。璞。曰：波。抑。揚。也。應。劭。其中。則。有。神。龜。蛟。鼉。毒。冒。鼈。龜。日。芙蓉。蓮。華。也。

其中**則****有****神****龜****蛟****鼉****毒****冒****鼈****龜**日

芙蓉**蓮****華**也

波**抑****揚**也**應****劭**

日**芙****蓉****蓮****華**也

其中**則****有****神****龜****蛟****鼉****毒****冒****鼈****龜**日

芙蓉**蓮****華**也

波**抑****揚**也**應****劭**

日**芙****蓉****蓮****華**也

其中**則****有****神****龜****蛟****鼉****毒****冒****鼈****龜**日

芙蓉**蓮****華**也

波**抑****揚**也**應****劭**

日**芙****蓉****蓮****華**也

其中**則****有****神****龜****蛟****鼉****毒****冒****鼈****龜**日

皆水蟲也言池中有之張揖曰其北則有陰林巨善本樹作其

梗柎南豫樟桂椒木蘭檠革離朱楊檀側黎棗加

鄧栗橘柚芬芳銑曰陰林山北林也巨大也餘皆果木名芬芳

尸子曰水積則生吞舟之魚土積則生梗柎豫樟一本或林下有巨

字樹下有則字皆非也郭璞曰木蘭皮辛可食張揖曰檠皮可漆物

者離山黎也郭璞曰朱楊赤莖柳也有蓋山之國有樹赤皮幹名曰

朱木楊柳也張揖曰檀似梨而甘也棗棗也說文曰棗棗似柿而

小名曰梗槩而充切蘇林曰棗音鄧都之其上則有赤猿獾

鄧然諸說雖殊而木一也今並依蘇音其上則有赤猿獾

獾善綠木也張揖曰孔孔雀也鸞鸞鳥也射干似狐能綠木服

度曰騰遠獸名也善曰射干舍切善本無赤猿獾四字其

下則有白虎玄豹蝮萬蜒以戰以猛以下則有白虎玄豹蝮

餘皆猛獸名郭璞曰蝮大獸似狸長百尋狸似狸而大狂胡地野

犬也似狐而小善曰山海經曰鳥鼠同穴之山其上多白虎又曰

幽都之山其上有玄於是乎乃使專諸之倫手格

約郭璞曰黑豹也於是乎乃使專諸之倫手格

此獸向曰專諸勇士也格擊也手格謂空楚王乃駕馴駘

補之駟乘彫王之輿靡魚鬚之橈女旃曳明月

之珠旗銑曰馴養駘獸名彫王之輿謂刻玉飾車也魚鬚竿也旃

當駟馬也靡曳皆執持之貞張揖曰馴擾也馴如馬白身黑尾一角

鋸牙食虎豹擾而駕之以當駟馬也郭璞曰刻玉以飾車也張揖曰

以魚鬚為旃柄驅馳逐獸也橈靡也以明月珠綴飾旗也善建

曰孝經援神契曰蛟珠旗宋均曰蛟魚之珠有光耀可以飾旗建

干將之雄戟左烏號之彫弓向曰建立也干將劍師也

彫畫為文彩也左謂佩之於左畔張揖曰干將韓王劍師也雄戟胡

中有鉞者干將所造也善曰雄戟已見吳都賦鉞音巨張揖曰黃

帝乘龍上天小臣不得上挽持龍鬚鬚拔墮黃右夏服之勁

帝弓臣下抱弓而號名烏號也郭璞曰彫畫也右夏服之勁

箭良曰服感箭器夏謂夏后氏也其箭利故云勁右謂右邊佩之

箭服度曰服感箭器也夏后氏之良弓名繁弱其矢亦良即繁弱

箭服故曰陽子駿乘織阿為御案節未舒即凌狡

獸銑曰陽子則孫陽也與織阿皆古之善御者案節謂節馬足也

獸未舒猶未馳也言馬足未馳已凌轡狡健之獸也張揖曰陽子

獸未舒猶未馳也言馬足未馳已凌轡狡健之獸也張揖曰陽子

獸未舒猶未馳也言馬足未馳已凌轡狡健之獸也張揖曰陽子

野馬轉衛駒音塗向曰楚驂轉皆踉蹌也餘皆獸羸而小善曰說苑孔子曰蚩蚩匪虛見人將來必負壓以走二獸者非性心愛壓也為得甘草而貴之故也張揖曰軼過也野馬狀似馬而小海外經曰北海內有獸其狀如馬名騊駼郭璞曰轉車軸頭也軼轉言車之行疾能過野馬及駒駘也軼不言車轉不言過互文也

乘遺風射游騏驎式射式倩牆練利見雷動矣狀

至星流霆擊濟曰遺風千里馬名游騏天上獸倏然倩利奔逐之良雷動至星流電擊言車騎擊射疾也張揖曰遺風千里馬也呂氏春秋曰遺風之乘爾雅曰騊如馬一角不角者騊音攜張揖曰皆疾良也善曰倩于見切利音練郭璞曰霆

擊係獲若雨于獸捨草蔽地良曰昔目也言射者不虛發弓必決目洞肯掖絕心

是楚王乃弭節徘徊翱翔容與覽平陰林觀壯士之暴怒與猛獸之恐懼古受誦音屈舍

衆物之變態向曰彈盡謂盡觀鳥獸驚變之態也郭璞曰彈盡也變態姿貌也於是鄭女曼姬向曰鄭女鄭國之女曼謂容色曼澤也如淳被阿錫

投善本紵縞紵曰阿錫細布投空引也紵縞縞也張揖曰阿作掄雜織羅垂霧縠良曰雜謂

積善曰列子曰鄭衛之處子衣阿錫戰國策魯連曰君後宮皆衣紵縞也霧縠其細如霧垂之為裳也司馬彪曰織細也張揖曰縠縠細如霧垂以為裳也善曰神女賦曰動霧縠以徐步被亦積

襄縵救紆徐委曲鬱橈谿谷向曰縠積襄縵縵縵紆徐委曲裾下垂良鬱

之貫曾通右鬪中心絕系也說文曰鬪肩前也五口切一音五俱切言所在射獲衆多若天之雨獸也毛萇詩傳曰捨覆也

繞謂文理第鬱然有似谿谷之狀張揖曰變積簡錯也寒縮也

紛霏霏音非善本作揚施示以戍卹削翰曰紛紛霏霏衣

袖戍削裁製兒郭璞曰粉粉排排皆衣長貌也張揖曰

廉垂騎交色扶輿倚善本作倚靡翕呬呼萃翠蔡下

摩善本蘭蕙上拂羽蓋說曰載桂飾也

也翕呬衣起張也萃蔡衣有聲也善曰載與燕尾皆婦人袿衣之

錯翡翠之威蕤繆了繞王綏眇眇忽忽若神仙

善本無之髣髴濟曰言以翠羽為首飾威蕤羽毛兒王綏謂以玉

人所當見髣髴然若神仙張揖曰錯其羽毛以為首飾也楚王車之

於是乃相與篠照於蕙圃嬰盤嫺

蘇勃窣蘇而上平金隄向曰獠獵也言與美人同獵於蕙

兒善曰說文曰獠獵也韋昭曰嬰嫺圃金隄隄名嫺勃窣美人上隄

微矰會出織繳藥施弋白鵠連駕鶩雙鶴下玄

鶴加翰曰揜謂網取禽也翡翠皆鳥名矰弋矰弋也繳射綸也

揜取也駿驥已見上文矰繳亦見上文言既弋白鵠而因連駕鶩也

雙鶴見上注爾雅曰下落也見西都賦高誘淮南子注曰加制也戰

國策莊辛曰黃鵠不知射者修矰繳將加已也

浮文鷁揚旌棹祭張翠帷建羽蓋向

鷁水鳥也畫於船首故曰文鷁也揚舉也旌折羽為之舉於船上棹

也揚舉也折羽為旌建於船上也郭璞曰棹船舷樹旌於上也善

網瑇瑁鈎紫貝銑曰瑇瑁紫貝皆水蟲也言以網鈎取之郭

喝列籟簫也榜人船人也言擊鼓吹簫與船人歌合故其聲流列也
韋昭曰撥擊也郭璞曰金鼓鉦也張揖曰籟簫也榜船也月令曰命
榜人榜人船長也主唱聲而歌者也郭璞曰聲喝言悲嘶也善曰嘶音蘇奚切

水蟲駭波鴻沸蓋
涌泉起奔物善本會鳥也沸猶亂飛也奔物謂急波也言涌

泉騰起與波相會也郭璞曰魚龜躍濤浪作暴溢激相鼓薄也善曰溢普頓切磊善本作礪石相擊

礪礪磕磕若蓋切銑曰言若雷霆之聲聞乎數百里之外將息獠良者擊靈鼓起烽燧車案行郎

騎就隊大纏所乎淫淫般盤乎齋齋向曰謂轉石

聞數百里之外言聲遠也翰曰言將息獵者必擊鼓起烽火以招士卒也車兵車也言車騎各案次第以為行隊纏行般迴也淫淫齋

齋部伍分列之兒文穎曰靈鼓六面鼓應劭曰按按次第也善曰左氏傳注曰隊部也司馬彪曰皆行貌也於是楚

王乃登陽雲之臺翰曰陽雲臺則高唐觀言高出雲之陽故

賦者言其高出雲之陽泊蒲各切善乎無為澹徒濫切善乎自持勻

知藥音之和小具而後御之銑曰澹泊靜也言以無為之道

味而後食之御食也郭璞曰養神氣也善曰老子曰我獨泊然而未兆說文曰泊無為也廣雅曰澹泊靜也神女賦曰頽薄怒以自持

服虔曰具美也或以芍藥調食也文穎曰五味之和也晉灼曰南都賦曰歸鴈鳴鷄香稻鮮魚以為芍藥酸甜滋味百種千名之說是也

善曰服氏一說以芍藥為藥名或者因說今之莫馬肝猶加芍藥古之遺法晉氏之說以芍藥為調和之意枚乘七發曰芍藥之醬然則

和調之言於義為得

不若大王終日馳騁曾不下輿力割

輪粹內自以為娛且竊觀之齊始不如翰曰不若

楚王雖獵則以無為自持具五味而食豈如大王終日馳獵曾不下輿以割野食而為娛樂臣竊觀齊近不如楚矣殆近也韋昭曰粹謂割鮮粹輪也郭璞曰粹漆

善曰毛萇詩傳曰殆近也於是齊王無以應僕也焉

有先生曰是何言之過也足下不遠千里來

賦齊國濟曰是何言之過也謂責子虛以遊獵之事對齊王也足下者焉有先生稱子虛也賦惠賜也言足下不以千里為遠而來惠賦齊國也郭璞曰言有惠賜也善曰戰國策秦王謂蘇秦曰今先生不遠千里而庭教高誘曰不以千里之道為遠

王悉發境內之士備車騎之費 兵使者出田乃
 欲勦力致獲以娛左右何名為夸哉問楚地之
 有無者願聞大國之風烈先生之餘論善本有也
勦力并力也左右謂使者左右謙不并言言齊王欲以車騎與使者
出田欲并力致獲以娛左右何名為夸哉言非夸也 向曰齊王問
楚地有無者欲聞大國風烈先生遺餘之論先生子虛也 善曰家
語曰越悉起境內之士三千人助吳晉灼曰謙不并言故云左右言
使者左右也 善曰國語曰勦力一心賈逵曰勦并力也風烈今
已見上文先生謂子虛也張晏曰願聞先賢之遺談美論也
 足下不稱楚王之德厚而威推雲夢以為高奢
 言淫樂而顯侈靡竊為足下不取也必若所言
 固非楚國之美也有而言之是彰君之惡無而
 言之是害足下之信彰君之惡而傷私義二者
 無一可也而先生行之必且輕於齊而繁於楚

矣

向曰言焉有先生責子虛不迷楚王之德而陳雲夢田儻侈靡
之事 良曰若如也必如所言淫樂之事則非楚國之美實有

而言之是彰君惡無而虛言是傷足下之信也 濟曰二者謂彰君

惡害已信言俱無可行者而先生行之不信是輕齊彰惡是繁楚也

郭璞曰以為高談顯明也奢闊也 善曰樂毅與燕王書曰恐傷先

王之明有害足下之義非楚國之美彰君惡也害足下之信傷私義

也本或云有而言之是彰君之惡非也文穎曰必見輕於齊輕易於

齊也使者失辭為輕於齊使非其人為繁於楚也善本無有而言之

是彰君之

惡一句

且齊東渚鉅海南有琅邪銑曰自此已下焉有

子虛也鉅大也言齊以大海為渚琅邪臺名在渤海間也蘇林曰小

州曰渚司馬彪曰齊東臨大海為渚也張揖曰琅邪臺名也在渤海

間 善曰呂氏春秋辛寬曰太公望封

於營丘渚海阻山也聲類曰渚或作渚

觀乎成山射乎之梁

音浮良曰成山館名可以遊覽梁山名可以射獵張揖曰觀闕也成

山在東萊掖縣於其上築宮闕也晉灼曰之梁山在東萊睡縣獵其

土也 善曰

浮渤解音蟹游孟諸向曰浮亦遊也渤解海分支

睡直瑞切邪與肅慎為鄰右以暘善本谷

為界翰曰肅慎國名在海外暘谷曰所出處言齊境界皆鄰接郭

為東界也。善曰言為東界則右當為左字之誤也。秋田乎青丘彷徨乎海外吞

若雲夢者八九於其曾中曾不帶戒芥。勅濟曰青丘國在青丘

言齊之秋田至彼彷徨然遊於海外觀其境上之大吞如雲夢澤者八九於齊國之曾中亦不為刺鯁也帶芥猶刺鯁也服虔曰青丘國在海東一百里善曰山海經曰青丘其

狐九尾毛詩海外有截帶芥已見西京賦若乃倣歷儻瑰瑋

異方殊類珍怪鳥獸萬端鱗萃善本作充物其中

者善本作不可勝記禹不能名禹不能計銑曰言非

怪寶物鳥獸之屬萬端如魚鱗之聚充滿於山澤之中禹善分別草木禽獸之多禹不能計也郭璞

曰倣儻猶非常也善曰廣雅曰瑰瑋琦玩也高唐賦曰珍怪竒偉不可稱論張揖曰禹為堯司空辯九州名山別草木禹為堯司徒敷

五教率萬事應劭曰契善計也契禹同廣雅曰充物滿也然在諸侯之位不敢言遊

戲之樂苑囿之大先生又見客向曰以在諸侯之位不敢言此游戲苑囿

之事先生謂子虛也具以禮先生為賓客也如溥是以王辭而

曰見賓客禮待故也善曰言見先生是客也

善本無而不復何為無以應哉向曰先生言齊王禮客故不反答何為稱無以應僕哉司馬彪曰復

也

六家文選卷第七

六家文選卷第八

梁昭明太子撰

唐五臣注

崇賢館直學士李善注

畋獵中

上林賦

良曰上林苑

司馬長卿

郭璞注

亡是公听謹然而笑曰楚則失矣而齊亦未為得也夫使諸侯納貢者非為財幣所以述職也

向曰听笑兒言亡是公笑楚使失對而齊不得理道銑曰言諸侯納貢獻者豈為財幣而已述所守之職耳善曰說文曰听笑貌也郭璞曰諸侯朝於天子曰述職尚書大傳曰古者諸侯之於天子五年一朝見述其職述其職者述其所職也

封疆畫

界者非為守禦所以禁滌也

翰曰天子守在四夷言今封列疆界者為欲禁滌放

非為禦捍也郭璞曰天下有道守在四夷立境

今齊列為東藩

而外私肅慎

向曰言齊為東藩私與肅慎交通是滌放之義郭璞曰私與通也

捐國踰限

越海而田其於義固未可也

且夫無善本二君之論

不務明君臣善本之義正諸侯之禮徒事爭游戲

之樂苑囿之大欲以奢侈相勝荒淫相越此不

可以揚名發譽而適足以貶善本君自損也

良曰損棄踰越

也言齊棄國越限田於海外是失禮也固語辭未可言不可也

禮但務夸遊樂苑囿而已且夫齊楚之事又焉足道乎君未覩夫

巨麗也獨不聞天子之上林乎左蒼梧右西極

揚名發譽之理是貶君於惡損已之道善曰鄧析子曰因勢而發

丹水更

平

其南紫淵徑其北

向曰亡是公將陳上林之

謂二客也言二客未覩壯麗之處

翰曰蒼梧郡名西極幽國也丹

南故言左爾雅曰至于幽國為西極在長安西故言右也應劭曰

水出上洛冢領山東南至折縣入均水文穎曰河南穀羅縣有紫澤

在縣北於長終始灞澹出入涇渭

涇渭二水名流入苑又出苑故云出入也張揖曰灞澹二水豐

鎬浩潦老滴決紆餘透為也經營乎其內

良曰豐鎬潦滴

四水名紆餘透也屈曲兒經營猶周旋也言旋於苑內也張揖曰

豐水出鄠縣南山豐谷北入渭鎬在昆明池北善曰潦即滌水也

說文曰滌水出鄠縣北入渭灑水出杜陵今名沔水自南山皇蕩

蕩乎八川分流相背而異態

濟曰蕩蕩流自八川謂灑

也言分流別趣各有異形郭璞曰變態不同也東西南北馳

鷺往來力出乎椒丘之闕行乎洲淤慮之浦經

乎桂林之中過乎泱泱之野

向曰馳騫猶交錯也

相對象雙闕焉泱亦洲類桂林林名在苑中言水之經涉於此中也郭璞曰言更相錯涉也服虔曰丘名也兩山俱起象雙闕者也郭璞曰叔丘見楚辭曰馳椒丘兮且音昌呂切張揖曰於漫也浦水崖也善曰方言曰水中可居者曰洲三輔謂之淤也桂林林名也南海經曰桂林八樹在番禺東也泱泱之壑

而下赴隘

善本 濟曰汨疾混同也阿隈曲也言疾流合同順隈曲而下蘇林曰

揚雄方言曰汨逕疾也汨于筆切郭璞曰觸穹石激堆回埼

混并也阿大陵也郭璞曰夾岸間為隈

巨沸乎暴怒洶

補橫切善 浦拜切銑曰

堆埼岸曲也洶湧沸水聲也言觸石激岸暴涌而為聲張揖曰穹石大石也埼曲岸頭也郭璞曰堆沙堆也郭璞曰沸水聲也音拂字

司馬彪曰洶涌跳起也

也澎湃波相戾也

逼側泌

筆 阻橫流逆折轉騰激

列 言水之疾

激波橫流迴涌以相騰射也司馬彪曰異弗威貌也突汨去疾也偏側相迫也泌瀦相揆也先結切逆折旋回也孟康曰轉騰相過也

漉相

漉也

漉漉

善本 漉漉

膠戾

善本 膠戾

崇水石如隴起也雲繞如雲之濕繞也宛渾膠戾縈曲自踰波謂前波趨後波也趨漚趨於下處也菴菴流自下於積瀨也司馬彪曰滂

滂水聲也沆漚徐流也郭璞曰漚胡愧切韋昭曰沆胡朗切郭璞曰穹隆龍起回窠也善曰雲繞如雲屈繞也司馬彪曰宛渾展轉也膠盤邪屈也踰波後波凌前波也漚漚輪於漚也漚漚水聲也批結巖衝擁奔揚滯制沛

乎

乎

乎

乎

乎

乎

乎

乎

乎

乎

乎

乎

乎

乎

乎

乎

乎

乎

乎

乎

乎

乎

乎

乎

唛所唛直菁藻咀才嚼才菱藕良曰沈淫泛濫皆水

也言覆集於水渚之上唛唛咀嚼皆食物良菁藻菱藕水草名郭璞

曰皆鳥仔風波自縱漂貌也張揖曰奄覆也郭璞曰薄猶集也郭璞

曰菁水草也善曰通於是乎崇山矗矗龍孔從總崔

嶺深林巨木斬士巖參差楚宜切濟曰崇山巖從皆高

嶺巖參差險峻不齊自郭璞曰龍從崔魏良深林巨木言林木之大也

皆高峻貌也嶺巖參差皆峯嶺之貌也九峻公截截薛五

嶺音嶺向曰九峻南山名巖嶺巖嶺高峻自巖嶺嶺嶺傾欲自推

都賦司馬彪曰陞靡也巖嶺也嶺嶺也上下大小振溪通谷蹇

有似歌詠也張揖曰推委高貌也嶺嶺斗絕也

產溝瀆洽呀呼豁閉阜陵別隲都果切統曰振衆也

自豁開虛空自言眾豁谷與詰曲溝瀆皆大而空虛也隲別於隲隲

也隲水中山也張揖曰振收也水注川曰豁注豁曰谷蹇產詰曲也

郭璞曰自溪及瀆皆水相通注也善曰言山石收斂溪水而不分

泄司馬彪曰豁呀大貌豁開空虛也郭璞曰隲水中山也隲音嶠

歲於鬼魚鬼鳥畏罪鬼胡丘虛居墟窟罍郎隱駢斨力

鬱鬱壘堆水力登降陟以雨切善本靡翰曰皆山勢高峻長遠之

斨斨壘堆水力登降陟以雨切善本靡翰曰皆山勢高峻長遠之

壘不平自陂為池狎豸豸直沈允溶容淫淫以舟鬻鬻六

向曰陂池豸豸傍類相連自沈容淫鬻鬻山川繫鬻自郭璞曰陂池旁

類貌也善曰豸豸漸平自張揖曰水流豁谷之間也沈以永切

散渙夷陸亭阜千田靡不被義築銳曰散渙寬廣自

也阜澤中有隄隄上十里置一亭是名亭阜也千里言廣也築謂築

令平地也司馬彪曰布平地也服虔曰阜澤也隄上十里一亭郭璞曰

皆築地掩善本以綠葦念被以茫離糅又以藜善本作

蕪雜以菑萑留夷布結縷攢吳莎良曰皆草名也掩

也分布橫植也言眾草覆地雜生分布橫植於其中也張揖曰掩覆

也綠玉芻也蕪萑草也郭璞山海經曰蕪香草蘭屬也留夷新萑也

善曰王逸楚辭注曰留夷香草郭璞曰結揭去車衡蘭橐本

縷蔓生如縷相結司馬彪曰戾莎莎名也

射夜干此薑蓂荷歲橙行生切善若蓀鮮

射夜干此薑蓂荷歲橙行生切善若蓀鮮

射夜干此薑蓂荷歲橙行生切善若蓀鮮

射夜干此薑蓂荷歲橙行生切善若蓀鮮

支黃礫蔣芋

云句切善本

青蘋

音煩翰曰皆香草名應劭曰揭去

竭切芑巨乞切郭璞曰稟本稟芑也方未切司馬彪曰射干香草也張揖曰莛薑子薑也張揖曰歲持闕若杜若郭璞曰蓀香草也司馬彪曰鮮支支子也張揖曰皆香草張揖曰蔣菰也芋三稜也郭璞曰芋音杆

蔓

太原麗

善本作離力爾切

靡

廣衍

應風披

上靡

吐芳揚烈郁郁菲菲

妃 窈窕香發越盼澀布寫晻

烏感菱

必蒨

音勃向曰闊大也言衆草布徧延蔓於原澤之上麗靡謂邪靡於下平之地披靡謂從風

傾倒之自濟曰言衆草吐揚芳香也揚動列華也郁郁菲菲香美

自盼澀天中遊氣也言香氣發越積浮而似之布寫謂分布而流也

離而邪靡不絕之貌也孟康甘泉賦注曰衍無崖岸也烈酷烈香氣

盛也披丕蟻切郭璞曰發越香氣射散也司馬彪曰盼過也芬芳之

過若蠶之布寫也郭璞曰香氣感秘醇也善曰說文曰盼澀布也

秘醇必蒨音義同說文曰醜醜香氣奄

藹也藹與晻音義同晻音奄

於是乎周覽泛觀

五 紛軋芴 芒芒 恍忽

向曰言望視林苑陂池廣遠蒙

密芒芒然目亂而不能辨恍忽

目亂與孟康曰續紛衆盛也軋芴緻密也郭璞曰言眼亂也

視之無端察之無涯日出

東沼入乎西陂

銑曰視察不見際畔言廣也謂日出於苑東

東池暮入於苑西陂中善曰漢

其南則隆冬生長涌水

官殿簿曰長安有西陂池東陂池

躍波良曰言苑南向陽之地盛冬草木生長水不冰凍也張揖曰

也善曰孫卿子曰松柏經隆冬而不彫

其獸則獮

獮

旄

犛

沈牛塵

良曰皆南方獸名郭璞曰獮似

牛領有肉堆也張揖曰旄旄牛

也其狀如牛而四節毛獮白豹犛牛黑色出西南徼外沈牛水牛也

能沈沒水中壘似鹿而大善曰南越志曰犛牛形角似水牛一名

沈牛張揖曰題額也窮奇狀如牛

其北則盛夏含凍裂地

涉冰揭

河

良曰苑北潛陰之地盛夏含凍裂地揭猶度也

善曰尸子曰

其獸則麒麟

角端

陶駘

橐

駘

蛩

蛩

蛩

蛩

無角角端似豹角在鼻上中作弓韋昭曰背上有肉似橐故於是

手離宮別館彌山跨谷高廊四注重坐明善本作

閣濟曰彌徧也言宮館徧據山谷也注猶而也高廊行廊也謂行

灑連是切善屬步欄周流長途中宿說曰華棖彩飾椽

奕峻公築堂索室增成巖

突一洞房增成突巖底也洞通也謂於巖底作室潛通臺上如

杳眇而無見仰攀椽老而捫門天奔星更平於

閨闈宛於虹地徒於楯時軒良曰杳眇深遠見言臺閣

蟬音善善於西清向曰青龍象輿皆車也東廂西清皆屋也

青龍蚺伊於東廂善本象輿婉於

燕於間閑館倻角仝全之倫暴於南榮向曰間

醴泉涌於清室通川過於中庭

醴泉靈泉也涌出於清室通川謂鑿為渠引水於中庭也郭璞

盤石振刃崖欽巖巖倚綺傾嗟峨嶻捷嶻業刻

之免也張揖曰山出象輿瑞應車也西清者箱中清淨處

善曰孫炎爾雅注曰箱夾室前堂也婉彈動貌也

之館也南榮謂屋南檐也靈園倻仝皆仙人名燕燕寢也暴偃卧也

張揖曰靈園衆仙之號也楚辭曰坐靈園而來謁閒讀曰閑郭璞曰

淫佺仙人也暴謂偃卧

日中也榮屋南檐也

善曰言醴泉於室中涌出而通流為川而過中庭

善曰言醴泉於室中涌出而通流為川而過中庭

善曰言醴泉於室中涌出而通流為川而過中庭

削崢嶸

翰曰振整也以盤石整渠岸也欽巖倚傾不齊自嵯峨之涯也郭璞曰嶽巖峻也言自然

若離刻也司馬彪曰崢嶸深白也

玫瑰碧琳珊瑚叢生向

玫瑰火齊珠也碧琳玉也珊瑚寶樹也皆叢生於庭

善曰並已見上文 璿玉旁唐玢紛函彬

文鱗赤瑕

遐駁犖角洛雜插其間朝善本采琬琰

和氏出焉

齊曰璿玉旁唐皆玉名玢函文鱗王文理也赤瑕赤玉名和氏璧也出焉言出於此郭璞曰旁唐言磐礴也玢函文理貌也言雜廁於崖石之中駁犖采點也司馬彪曰晁采玉名也張揖曰赤瑕赤玉也善曰宋玉笛賦曰其處磅

磅千仞也尚書曰引璧琬琰在西序也

於是乎盧橘夏

熟

善本黃甘橙更棗 棗楊梅櫻桃蒲萄隱夫奠於棗

樸

善本作朴 步角切 棗楊梅櫻桃蒲萄隱夫奠於棗

徒

計荅運 香離支 銑曰皆果木名夏熟謂當夏而熟也應劭曰伊尹書曰箕山之東青鳥之所有盧橘

復熟晉灼曰此雖賦上林博引異方珍奇不係於一也盧黑也郭璞曰黃甘橘屬而味精棗亦橘之類也張揖曰棗小橘也出武陵

善

曰說文曰橙橘屬也張揖曰枇杷似斛樹長葉子如杏亭山梨也厚

其味酢出江南也善曰櫻桃蒲陶見南都賦張揖曰隱夫未詳與

山李也郭璞曰棗實似櫻桃也張揖曰荅運似李出蜀晉灼曰離支

大如雞子皮鹿剥去皮肌 羅乎後宮列于北園馳丘

如雞子中黃味甘多酢少 陵下平原 向曰言果木羅列生於宮園也馳連也言揚翠葉

抗 亢善木作 紫莖發紅華垂朱榮煌煌 扈扈

照曜鉅野 翰曰抗搖也言果木之衆花葉之盛鉅大也煌煌扈

曰言其光 沙棠櫟 歷楮 華 化楓 風 枰 平 櫬 盧 留

米之盛也 落胥邪 嗟 仁頻并閭撓 檀木蘭豫章女貞

皆木名張揖曰沙棠狀如棠黃華赤實其味如李蕪核呂氏春秋曰

果之美者沙棠之實儲似於葉冬不落應劭曰櫟採木也音采張揖

曰華皮可以為香郭璞曰枰平仲也櫬已見南都賦留未詳落櫬也

中作器胥邪似并閭皮可作索孟康曰仁頻櫬也善曰仙藥錄曰

大連抱夸條直暢實葉後

峻木違切良曰言木長

抱也夸張布也後大楸盛也謂枝條直暢實葉大盛也司馬彪曰後大也

攢立叢

倚綺連卷

專攏是力危

古崔

千錯發步

飢委

坑行

衡問可

來可切良曰謂木之重疊

善曰蒼頡篇曰攢聚也郭璞曰

錯相膠也坑

垂條扶踈

善曰說文曰扶踈四布呂氏春秋曰

樹肥無使扶踈張揖曰幡纒飛揚貌也

紛溶

容箭

蕭今

猗綺

於女綺切

從風溜

流葭卉歛

音吸說曰紛溶繁

猗

猗棍隨風兒溜葭卉歛風吹衆木之聲也郭璞曰紛溶葭卉支

葭卉歛

大自箭葭高長自

蓋

象金石之聲音

善曰蓋木之音聲有似於此

象金石管已見上文篇已

善曰

象金石之聲音

善曰蓋木之音聲有似於此

象金石管已見上文篇已

善曰

見南

傑差池此

虎直

旋還乎後宮

雜龍紫集

作象輯濟曰傑池此虎樹木不齊自言旋繞後宮重積紫集而生也張揖曰傑池參差也此虎不齊也郭璞曰還繞也相重被也善曰

輯與被山緣谷循坂下隰視之無端究之無窮

言樹木之生緣被陵

於是

善本有

玄媛素雌

雌水

蠓

姪

蛭

蠓

蝮

胡毅

名似後而捷水也張揖曰蛭似獼猴印鼻而長尾覆以獼猴而大飛蠓鼠也其狀如兔而鼠首以其扁飛郭璞曰蠓鼠也毛紫赤色飛且生一名飛生雖音遺善曰玄媛之雉者玄色也素雌媛之雌者素色也司馬彪曰山海經曰不成之山飛蛭四翼蠓蟬也蠓絲獼猴也郭璞曰蛭蟬未聞如得曰蛭音質張揖曰蘄胡似獼猴頭上有尾要以後黑郭璞曰殼似鼯而大要以後黃一名黃要食獼猴蛇未

也棲息乎其間長嘯哀鳴翻幡互經天蟠枝

格偃蹇杪

少顛

銑曰言衆獸或鳴嘯互相經過也格枝長也

互相經過也皆獼猴在樹暴戲姿態也天蟠頰申

踰絕梁騰殊

榛

捷垂條踔

勅教切善本

希間牢落陸離爛漫

殊

遠遷

向曰皆獸騰躍奔散之兒郭璞曰梁石絕水也張揖曰殊榛

異枿也五曷切捷持懸垂之條掉往著稀疏無支之間也郭

殊

殊

也

善曰

善曰

善曰

善曰

也

善曰

善曰

善曰

善曰

也

善曰

善曰

善曰

善曰

也

善曰

善曰

善曰

善曰

璞曰掉懸擲也牢落陸離群奔走也善曰牢落猶遼落也廣雅曰陸離參差也郭璞曰爛熳遠遷明騰羣走貌也若此輩

善本無者數百千處娛游往來宮宿館舍向曰如此千處言多也天子往來皆於宮館止宿善曰說文

後宮不移百官備具向曰庖廚後宮百官之屬皆當與目庖廚不徙

於是乎背秋涉冬天子校獵乘鏤象六玉虬輪

校獵謂出校隊而獵也象輅以象牙鏤錯之六虬六馬也以玉飾之也李奇曰以五校兵出獵也張揖曰鏤象象輅也以象牙梳鏤其重

較六玉虬謂駕六馬以玉飾其鏤勒有似蚪龍也有角曰蚪也郭璞曰韓子曰黃帝駕象車六蛟龍善曰此依古成文而假言之非謂

依郭說拖蜺旌靡雲旗前皮軒後道游向曰畫雲蜺以

案也皮軒虎皮車也道游車名皆天子儀飾也張揖曰折羽毛涂以五采綴以縷為旗有似虹蜺之氣也畫熊虎於旒為旌似雲氣也

善曰此亦假言也高唐賦曰蜺為旌雲旗已見東京賦文穎曰皮軒以虎皮飾車天子出道車五乘游車九乘在乘輿車前賦頌為偶辭

耳善曰言皮軒最居前而道游次皮軒之後此孫叔奉轡衛蓋為前後相對偶辭耳非謂道游在乘輿之後

公參乘去聲良曰孫叔謂公孫叔子也衛公謂將軍衛青也奉

叔衛公者大將軍衛青也大駕太僕御大將軍參乘扈從去橫行出乎四校之

中濟曰扈大也謂大眾從君也橫行不依部鹵也四校謂四隊也

言四者中一校鼓嚴鑄平碧切善縱獠者江河為法

魚音魯翰曰擊鼓也嚴嚴鼓也鑄大鐘也謂擊之泰山為櫓以縱獵者法櫓謂欄圍也張揖曰鼓嚴鼓也簿

鹵簿也善曰言擊嚴鼓鹵簿之中也郭璞曰因山谷遮禽獸為法櫓望樓

動地先後陸離離散別追銑曰謂車騎之聲如雷躬動

散逐禽獸也郭璞曰躬猶震也各有淫淫裔裔緣陵流澤

雲布雨施平聲向曰言士卒之衆流徧山澤如雲雨之布施郭

雲行雨生豹搏豺狼手熊羆足野羊向

皆獸名生執搏擊也手手捉足足踏也韋昭曰生抗之也郭璞曰貌執夷虎屬張揖曰熊犬身人足黑色羆如熊黃白色羆羊羆羊也

似羊而青郭璞曰足謂躡也蒙鷗曷蘇綉苦白虎被斑文跨野馬

濟曰皆獸名絳絆也被猶駕也跨騎也孟康曰鷗鷗尾也蘇析羽也張揖曰鷗似雉鬪死不卻善曰蒙謂蒙覆而取之鷗以蘇為奇故特言之以成文耳郭璞曰絳絡也善曰斑文虎豹之皮也司馬彪漢書曰虎賁騎皆虎文單衣跨謂騎之也凌三峻

子之危下磧歷之坻渥徑峻赴險越壑厲水翰

三峻山名磧歷不平也坻坂也厲水度水也善曰漢書音義曰凌上也郭璞三倉注曰三峻山在聞喜張揖曰磧歷不平也坻下阪道也郭璞曰厲推直飛廉弄解蟹豸直是切銑曰飛廉

以衣渡水解豸獸名以其觸邪不殺之故云弄也郭璞曰飛廉龍雀也鳥身鹿頭張揖曰懈豸似鹿而一角人君刑罰得中則生於朝廷主觸不直者今可得而弄也格蝦遐蛤閤鋌士猛氏瓘大驤鳥裏奴

射封豕翰曰皆獸名格鋌瓘射比執殺也孟康曰蝦蛤猛氏皆猛獸善曰說文曰鋌小豕也張揖曰一腰裏馬金喙赤色一日行萬里者郭璞曰封豕大豬也善曰聲類曰瓘係取也左氏傳申包胥曰吳為封豕長蛇

箭不苟害解脰豆念腦弓不虛發應

聲而倒銑曰言不苟且而害必中頭頸也於是乎乘輿弭

節徘徊翱翔往來睨部曲之進退覽將帥之變

態向曰睨視也乘輿天子也再案也言案節往來以視將士進退之態郭璞曰言周旋也善曰楚辭曰旣弭節而高厲部曲已見上

然後侵淫促節倏復併呼遠去流離輕禽楚厲

狡獸翰曰浸淫猶漸也倏復謂倏忽也言漸促行伍倏忽遠去追也張揖曰流離放散也輕禽飛走也晉灼曰輕小之禽善曰轉

衛白鹿捷按狡兔軼逸赤電遺光耀良曰轉車軸

追捷狡兔也軼過也謂電之光耀至遠車騎之疾可以過而遺之張揖曰軼過也郭璞曰狡兔健跳故言健耳赤電皆妖氣為變怪游光之屬

追怪物出宇宙響蕃煩弱滿白羽射游梟古

櫟歷飛善本作遠音鉅向曰怪物謂奇禽也宇宙四方也天子

蕃弱弓名白羽箭名言響之使滿以射游梟也梟惡鳥也櫟擊也飛遠神獸之名張揖曰怪物奇禽也游梟惡鳥也故射之櫟捎也飛遠

二二卷

二二卷

二二卷

二二卷

二二卷

二二卷

二二卷

天上神獸也鹿頭而龍身文頴曰彎牽也蕃弱夏后氏良弓之名也引弓盡箭鏑為滿以白羽羽箭故言白羽也郭璞曰游臯羊也善曰春秋左氏傳衛子魚曰分魯公以封父之繁弱蕃與繁古字通國語曰吳素甲白羽之矰望之如荼高誘淮南子注曰臯羊山精也似濂類高

擇肉而後發先中而命處弦矢分藝殪計一說也是也 **仆**音赴濟曰擇肉選其可射之所也先中命處謂所著皆先言其處然後依言而中之弦矢謂放箭也藝准的也殪仆斃也以有准的故能斃禽獸也郭璞曰言必如其所志也文頴曰所射準的為藝壹發而死為殪善曰廣雅曰命名也說文曰仆傾也然

後揚節而上浮凌鷲風歷駭爇乘虛無與神俱向曰揚舉也節旌節也言舉旌節上遊於空凌歷風焱乘躍虛無之所故云與神俱也郭璞曰言騰游也善曰楚辭曰鳥託乘而上浮張揖曰郭璞老子經注曰虛無寥廓與元通靈言其所乘氣之高故能出飛鳥之上而與神俱者也 **蘭玄鶴**善本

亂昆鷄適由孔鸞促鷄峻 **鸚**宜 **拂翳**今 **鳥捎**所 **鳳皇捷鷄雛掩焦鵬**善本作朋良曰皆鳥名也蘭亂適促拂捎捷掩皆執提蹈藉之稱也張揖曰昆雞其狀似鸚黃白色山海經曰九疑之山上有五采之鳥名曰鷩鳥也焦明其狀似鳳凰西方之鳥也郭璞曰躡踐也亂者言亂其

行伍也適促皆迫捕之貌也善曰方言曰揜取也樂汁圖焦朋狀似鳳皇宋衷曰水鳥也 **道盡塗殫迴**

車而還招善本 **揜乎儻佯**上音襄善 **降集乎北絃**良曰謂遊獵之塗既盡迴車將還招搖儻佯行遊良言行遊降集於北絃也謂自空而還故云降也絃海外也司馬彪曰消搖逍遙也張揖曰淮南子云八澤之外乃有八絃北

率乎直指奄 **乎反**方之絃曰委羽郭璞曰襄羊猶徜徉也 **歷封巒過鳩**支 **鵲望露寒下棠梨息宜春**翰曰皆

在雲陽甘泉宮之外棠梨宮名也在雲陽東南三十里郭璞曰歷躡也宜春宮名在

西馳宣曲濯鷁牛首登龍臺掩細柳銑曰宣曲官名牛首池名濯鷁舟也謂濯舟於此池龍臺細柳皆觀名登升掩止也張揖曰宣曲官名也在昆明池西也牛首池名也在上林苑西頭也龍臺觀名也在豐水之西北近渭也郭璞曰細柳觀名也在昆明池之南善曰漢書曰鄧通以濯舟為黃頭郎音義曰

善濯舟於池中也一說以能持擢行船也韋昭曰濯今掉也竝直孝切方言曰掩息也 **觀士大夫之勤**

昭曰濯今掉也竝直孝切方言曰掩息也 **觀士大夫之勤**

昭曰濯今掉也竝直孝切方言曰掩息也 **觀士大夫之勤**

略鈞獵者之所得獲觀善本無觀徒車之所蘭善本作輔轅

步騎之所蹂而音若善人臣之所蹈藉良曰謂觀

勞及車騎所踐踏禽獸也藉謂禽獸死布於地也司馬彪曰略巡行也郭璞曰鈞謂平其多少也徒步也轆轤也善曰輓女展切廣倉

曰若蹈足貌與其窮極蹙善本作倦劇驚憚丁曷龍言之伏不被

創刃怖善本無怖而死者他他徒藉藉填阬滿谷拚平

彌澤向曰蹙疲敗自讐伏怖懼不動良言禽獸疲敗怖懼不傷

憊者也驚憚驚伏怖不動良言禽獸疲敗怖懼不傷藉言交橫也善曰廣雅曰大野曰平於是乎游戲懈怠置

酒乎顛天之臺張樂乎膠葛之寓向曰顛天臺名膠

言遊獵疲怠乃置酒設樂於此張揖曰臺撞江千石之鐘立

萬石之虞建翠華之旗樹靈鼉之鼓向曰撞擊也虞

擊之千石之鐘者明萬石虞乃勝也千萬石皆斤兩之數也翠旗以翠羽飾旗鼉鼓以鼉皮為鼓張揖曰千石十一萬斤也虞獸重百二

十萬斤以俠鐘旁翠華以翠羽為保也奏陶唐氏之舞聽

葛天氏之歌千人唱萬人咏平山陵為之震動

川谷為之蕩波銑曰陶唐舞謂咸池也葛天氏上古之君其

故其聲震蕩山谷如淳曰舞咸池也張揖曰葛天氏三皇時君號也其樂三人操牛尾投足以歌八曲一曰載民二曰玄鳥三曰育草木

四曰奮五穀五曰敬天常六曰徹帝功七曰依地德八曰總禽獸之極韋昭曰葛天氏古之王者其事見呂氏春秋郭璞曰蕩波波浪起也善曰尚書曰惟彼陶唐孔安國注曰陶唐堯氏也曰氏春秋葛

天氏之樂以歌八闋一曰載民三曰遂草木六曰建帝功今注以闋為曲以民為氏以遂為育以建為徹者皆誤也巴俞善本宋蔡淮南千遮文成顛

歌族居遮奏金鼓迭徒結起翰曰巴俞舜曲名宋蔡二國

其人善歌族聚也聚居眾樂與金鼓更迭而起郭璞曰巴西閬中有

渝水僚居其上好舞初高祖募取以平三秦後使樂府習之因名巴

渝舞也遮亦迭也張揖曰樂記曰宋音燕女溺志蔡人謳負三人淮

南鼓負四人千遮曲名也族聚也文穎曰文成遼西縣名也其縣人善歌顯益州顯縣也其人能鏗鎗闔湯鞞塔洞心駭耳

作西南夷之歌也顯滇同也

翰曰鏗鎗金聲闐鞀鼓聲洞通也言可通心驚耳善曰鏗鎗鍾聲也闐鞀鼓音也毛詩曰擊鼓其鏗字書曰鞀鼓聲闐與鞀鞀古

通荆吳鄭衛之聲善曰禮記曰鄭衛之音亂世之音韶護

善本作武象之樂良曰韶舜樂名護湯樂名武武王樂也象周

成王命周公以兵追之至於海南乃為三象樂陰淫案衍

之音璞曰流沔聲也郭鄢郢繽紛激楚結風向曰鄢郢

結風亦急風也楚地風氣既自漂疾然歌樂者俳優侏儒

猶復依激結之急風為節也其樂促迅哀切也俳優侏儒

狄鞮兮之唱善本作倡濟曰俳優侏儒皆樂人狄鞮西戎樂名

所以娛耳目樂心意者麗靡爛漫於

前靡曼美色於後善本無於後良曰麗靡爛漫美音聲也靡

後郭璞曰言恣所觀也張揖曰靡細也曼澤也善若夫青琴

宓妃之徒絕殊離俗妖冶野閑都靚善本粧刻

飾便平嫫許綠綽昌約柔撓女嫚嫚於媼武媚纖

善本作纖弱麗而纖弱伏嚴曰青琴古神女也如淳曰宓妃伏羲氏之

女溺死於洛水遂為洛水之神也郭璞曰離俗無雙也靚粧粉白黛

黑也刻飾刻畫鬢鬢也便嫫輕利也綽約婉約也柔撓嫚嫚皆骨體

一本或作閑字小雅曰都盛也莊子曰綽約若處子埋蒼曰媼媚悅

也纖弱謂容體纖細柔弱也方言曰自關而曳獨繭典之綸

俞拽曳眇閻易示以戍善本削銳獨繭謂一繭絲為

良易迴轉兒戍削言伎人如刻畫作張揖曰綸襜褕也綸袖也

郭璞曰獨繭一繭之絲也閻易衣長大貌削言如刻畫作之便

平姍先嬖步屑與世善本殊服良曰皆衣服婆娑兒言

長眉連娟全微睇計絲顏題色授魂與心愉踰

於側濟曰淑郁已上言香氣盛也翰曰的皪鮮白兒言笑則見其皓齒鮮白故云宜笑連娟絲顏眉目之美也言美女以色

授與其言而君溺其鬼神以與恩寵則其心愉悅於其側郭璞曰鮮明貌也善曰楚辭曰美人皓齒死以媵又曰嫫目宜笑娥眉曼郭璞曰連娟言曲細也縣顏遠視貌

張揖曰彼色來授我竟往與接也於是酒中仲樂酣天子

芒然而思似若有亡銑曰芒然自驚如有所失郭璞曰中半也司馬彪曰亡喪也

嗟乎此太奢侈朕以覽聽餘閑善本無事棄日

向曰言聽政之暇無事而虛棄日也善本順天道以殺伐時

休息於此良曰言順陰氣殺伐也於此謂息於苑囿中也郭璞曰因秋氣也善曰家語孔子曰落整不殺則順天

道也郭璞曰謂苑囿中也恐後世善本靡麗遂往而不返非所以

為于繼嗣創業垂統也向曰言恐後代以奢侈為常不返純樸也於是乎乃解酒罷獵

道也郭璞曰言不可以示將來也善本於是乎乃解酒罷獵

而命有司曰地可墾闢悉為農郊以贍氓善本

隸郎計切良曰解罷也贍給也氓隸百姓也言苑囿之地有堪耕種者悉給百姓也張揖曰邑外謂之郊郊田也詩曰稅于農郊

韋昭曰萌民也司馬彪曰隸小臣也善本爾頽善本墻垣墜

使山澤之人得至焉良曰頽崩也言崩去苑牆以通山澤之利郭璞曰芻蕘者往也雉兔者往也

也實陂池而勿禁虛宮館而勿牝善本作何翰曰陂池養魚鼈也勿禁

謂勿禁人取以充滿虛宮館謂不聚人以充滿物滿也司馬彪曰養魚鼈滿陂池而

發倉廩以救貧窮補不足恤鰥寡存孤獨出德

號省刑罰銑曰出德號謂出號令也省減省也善曰蔡邕月令章句曰穀藏曰倉米藏曰廩孟子齊景公與發補

不足趙岐曰興惠政發倉廩以振善本改制度易服色翰曰改宮室壯大之

度易衣服美麗之色郭璞善本革正朔與天下為善本始良

齋戒龍襲朝服乘法駕良曰歷選襲服也法駕六馬駕也張揖曰歷筭也善曰周易曰聖人以

此齋戒韓康伯曰洗心曰齋防患曰戒司馬彪曰襲服也法駕六馬也

建華旗鳴玉鸞濟曰玉鸞也皆以為行步之節也郭璞曰鸞鈴也善曰楚辭曰鳴玉鸞之啾啾

游乎六藝之囿馳騫乎仁義之塗濟曰六藝禮樂射御書數也論語曰游於藝塗謂馳騫仁義之道也郭璞曰六藝禮樂射御書道也善曰藝六經也

覽觀春秋之林射狸首兼騶虞向曰春秋義理繁茂故去林也狸首騶虞樂章名以節制度也如淳曰春秋義理繁茂故比之於林也郭璞曰狸首逸詩篇名諸侯以為射節騶虞召南之卒章天子以為射節也

弋玄鶴舞干戚向曰弋取也玄鶴瑞鳥故取之也干楯戚斧也可以崇樂故舞之郭璞曰干楯也戚斧也善曰言古者舞玄鶴以為瑞令弋取之而舞干戚也尚書大傳舜樂歌曰和伯之樂舞玄鶴

公羊傳曰朱干載雲罕掩群雅悲伐檀樂去樂胥呂王戚以舞大夏

切良曰罕畢也載之所以靜道掩捕也雅小雅也言捕取衆雅也伐檀刺賢人不遇故悲之樂胥詩名美王者得賢材故樂之張揖曰罕畢也前有九流雲罕之車掩捕也詩小雅之材七十四人大雅之材三十一人故曰羣雅也善曰先用雲罕以獵獸今載之於車而捕羣雅之士也張揖曰悲伐檀其詩刺賢者不遇明王也善曰毛詩曰君子樂胥受天之祐言王者樂得材智之人使在位故天與之福

也脩容乎禮園翺翔乎書圃鏡曰容禮容也稱園圃者言多也郭璞曰禮所以整

威儀自脩飾也尚書所以疏通知遠者故游涉之

述易道放怪獸向曰奇怪之獸不復獵故放之郭璞曰脩潔動靜精微之術張揖曰苑中奇怪之獸不復獵

登明堂坐清廟恣善本羣作次羣善本臣奏得失四海之內靡不受獲良曰言任羣臣奏得失之事故海內無不受其恩澤也郭璞曰明堂者所以朝諸侯處清廟太廟善曰禮記月令曰天子居太廟太室鄭玄曰太廟大室中央室善曰受獲得恩德也

於斯之時天下大說向風而聽隨流而化卉

然興道而遷義向曰言此時天下悅我王化向我國風如隨流焉卉猶勃也皆勃然興道義也郭璞曰勃猶勃也

刑錯七而不用德隆於三皇善本作王字而功

羨於五帝若此故獵乃可喜也若夫終日馳騁

勞神苦形疲善本車馬之用抗士卒之精鏡曰錯置羨溢也謂德盛於三皇功溢於五帝言如此乃獵之可喜也翰曰馳騁謂獵也抗損也言損士卒之精銳也善曰苞咸論語注曰錯置也

也

也

也

也

也

也

也

也

司馬彪曰羨溢也郭璞曰精銳也扞損也音詵費府庫之財而無德厚之恩翰曰田獵宮觀而費其府庫之物而施不及百姓故無德厚之恩務在

獨樂不顧泉庶忘國家之政貪雉兔之獲則仁者不由善本作也銑曰由從也言貪殺獲忘國政仁者不從是也善曰鄭玄毛詩曰顧念也郭璞曰繇道

從此觀之齊楚之事豈不哀哉地方不過千里而囿居九百是草木不得墾闢善本作而民而民

無所食也良曰齊楚衿夸田獵之事亦足可哀也銑曰齊楚之境不過千里而囿廣九百里是人無以耕食也夫以諸侯之細而樂萬乘之

所善本無侈僕恐百姓被其尤也於是二子愀然改容善本有超若逡巡避席善本作席銑曰諸侯小國而愛天子奢侈之事僕亡

是公自稱也尤怨也向曰二子謂子虛焉有也愀慙懼貌言聞亡是公之言皆作色却退以避其席也郭璞曰愀然變色貌也善曰

禮記曰孔子愀然作色而對也公羊傳曰逡巡北面再拜廣雅曰逡巡却退也孝經曰曾子避席曰鄙人固陋不知忌諱乃今日見教謹受命矣向曰鄙人子虛焉有謙言也不知忌諱謂不識忌諱之事善曰廣雅曰鄙小也

羽獵賦 并序

揚子雲銑曰此賦有兩序一者史臣序一者雄賦序也

孝成帝時羽獵雄從以為昔在二帝三王向曰羽

使士卒負箭而獵從謂從成帝也二帝堯舜也三王夏殷周也服虔曰士負羽也善曰高唐賦曰傳言羽獵春秋說題辭曰尚書者二帝之迹三王之義所以推期運明命授之際應劭曰堯舜夏殷周也宮館臺榭沼池苑囿林

麓藪澤財足以奉郊廟御賓客充庖廚而已銑曰

雄以為五帝三王之時池臺林澤財幣亦足可奉郊廟禮賓客充庖廚何必羽獵也善曰財與纜同毛萇詩傳曰御進也禮記曰天子燕事歲三田一為乾豆二為賓客三為充君之庖也不奪百姓膏腴穀土桑柘之

地女有餘布男有餘粟國家殷富上下充善本作交字

足故甘露零其庭醴泉流其唐鳳皇巢其樹黃

龍遊其沼麒麟臻其囿神爵棲其林翰曰言不奪人地以為苑囿故

布粟有餘而國家俱充足 向曰言家國足故致祥瑞畢集也唐道也 善曰孟子曰以羨補不足則農有餘粟女有餘布也禮記曰天

降甘露地出醴泉孝經援神契曰甘露一名膏露應劭曰爾雅曰廟中路謂之唐也禮記曰鳳凰麒麟皆在郊 振龜龍在宮沼漢書注曰

神雀大如雞斑文昔者禹任益虞而上下和草木茂良曰言夏禹任

伯益為山澤之官山澤草木亦得和盛上謂山下謂澤也 善曰尚書帝曰疇若予上下草木禹曰益又帝曰女作朕虞孔安國曰上謂

山下謂地也成湯好田而天下用足文王囿百里民以

為尚小齊宣王囿四十里民以為泰大裕民之

與奪人善本作民字也向曰湯不傷害故用足文王囿百里與人同故以為小宣王囿四十里禁於人故以為大

裕饒也此則饒人之與奪人也 善曰呂氏春秋曰湯見網置四面湯拔其三面也孟子齊宣王問孟子曰文王之囿方七十里有是其

太平谷曰民由以為小也寡人之囿方四十里耳民由以為大何也

谷曰文王之囿與人同之民以為小不亦宜乎王之囿四十里殺其

麋鹿如殺人之罪人以為大不亦宜乎孫卿子曰足國之道節用裕民而舍藏其餘不知節用裕民雖好取侵奪猶將寡獲也

帝廣開上林東南至宜春鼎湖御宿昆吾旁步

南山西至長楊五柞北繞黃山濱渭而東周

袤數百里穿昆明池象滇都河鏡曰御宿名昆吾地

滇池國其國多水故作此池以象彼國之水以習戰也晉灼曰鼎湖宮黃圖以為在藍田昆吾地名上有亭 善曰宜春已見上文三秦

記曰樊川一名御宿漢書曰盤屋有長楊五柞宮漢書曰槐里有黃山之宮濱淮也言循渭水之涯而東也公羊傳濤塗曰滇海而東說

文曰南北曰表臣瓚曰西南夷有昆明國又有滇池故作昆明池以象之以習水戰營建章鳳闕神明

馭颯娑善本液象海水周流方丈瀛洲

蓬萊遊觀侈靡窮妙極麗雖頗割其三垂以贍

齊民翰曰贍給也地有四垂割其三垂以給齊民齊民謂上下齊等無貴賤也亦猶乎人也孟康曰馭娑殿名也 善曰鄭玄

毛詩箋曰營治也建章宮名也神明臺名也漢書曰建章其北治太液池漸臺高二十餘丈名曰泰液中有蓬萊方丈瀛洲象海中仙山服虔曰海中三山名法効象之也三垂謂西方南方東方武帝侵三垂以置郡故謂之割漢書杜鄴上書曰三垂蠻夷又雄上書曰北狄中國之堅敵三垂比之縣矣爾雅曰邊垂也如淳曰齊等無然至有貴賤故謂之齊人若今言平人矣晉灼曰中國被教人也

羽獵甲車戎馬器械儲侍伯**禁藥**善本**所營尚**

泰奢麗誇詡董字反良曰禁藥謂禁苑也謂苑囿宮觀尚奢麗

謂禁也謂禁止往來營謂造作也即賦云禦自汧**非堯舜成湯**

文王三驅之意善本有也字銳曰言此非四君三驅去三面

之意善曰三**又恐後葉**善本**復脩前好不折中以**

泉臺故聊因校獵賦以風音諷善本有之字濟曰後葉

事向曰魯莊公築泉臺非禮也至文公毀之公羊譏去先祖為之而毀之不如勿居而已今楊雄言宮觀之盛非成帝所造勿脩而已當以泉臺為折中也服虔曰魯莊公築臺非禮也至文公毀之公羊譏云先祖為之而毀之勿居而已今楊雄以宮觀之盛非成帝所造

勿脩而已當以泉臺為折中也韋曰曰制或為折也**其辭曰**

或稱義農豈或帝王之彌文哉補曰或謂有人也有人禮豈或後之帝王彌加文飾而得合禮也善曰假為人也或人之意言古之樸素而合禮者咸稱義農是則豈或為後代帝王彌加文飾而不合禮哉故

論者云否善本有**亦竝時而得宜矣**

必同條而共貫銑曰論者云謂以對或人也否猶不然也言文質各隨代得宜何必同為質素始稱合禮也善曰論者雄自謂也言帝王文質各並隨時而得宜何必同條

則泰山之封焉得七十而有二儀向曰古

山禪梁甫者有七十二家文飾質素禮儀各殊道德一致也孟康曰封禪各言異也善曰管子曰古之封泰山禪梁父者七十二家而

是以創業垂統者俱不見其爽遐邇五

三孰知其是非良曰言古來制業垂理之君俱不見其爽差

帝三皇誰能知其是非蓋隨時宜也張晏曰爽差也不差其優劣誰知其賢愚也善曰言創業垂統者各隨時立制皆不見其差爽

故五帝三王誰知其是非乎俱文質
不同明無是非也廣雅曰爽差也
遂作頌曰翰曰頌亦賦之流也

麗哉神聖處於立宮富既與地乎侔善本貴作警

正與天乎比崇向曰麗哉壯其事也神聖謂成帝也立宮北

故云貴言夫貴法於地尊比於天也善曰立北方也禮記月令曰

季冬天子居立堂右个蔡邕月令章句曰立黑也其堂尚立莊子曰

夫道顛顛得之以處立宮又曰莫神於天莫齊桓曾不足使

富於地莫大於帝王故曰帝王之德配天地

扶轂楚嚴未足以為驂乘狹三王之阨僻矯善本

作高舉而大興銑曰齊桓楚莊二主五霸之疆盛比於成帝

不足驂乘扶轂也狹小也言三王以為阨僻

三皇之登閱宏建道德以為師友仁義與之為

朋於是立冬季月天地隆烈萬物權輿於內

善本作落於外向曰寒廓高也登閱高大也言陟五帝三皇之高

陰氣盛也權輿始也言十二月萬物始萌於地內草木凋落於外

始也大戴禮曰孟春百草權輿帝將惟田于靈之囿開

北垠受不周之制濟曰帝成帝也惟思也言將思田獵之事

冥之統乃善本詔虞人典澤東延昆鄰西馳閭

闔向曰顛顛立冥皆北方神名主殺戮者統理也理當方之事終

閩始謂起於冬罷於冬也掌山澤之官命典之延及也昆鄰地名

者也張晏曰東至昆明之邊也善曰閩闔已見上儲積共

侍善本戎善本卒夾道斬叢棘夷野草禦自汧

渭經營豐滈善本作豐鎬銑曰供具之物及戎卒皆夾於道斬

言此禁禦經營也善曰郭舍人爾雅注曰共具物也侍具事也漢

書曰廷中陳車騎成卒衛官也杜預左氏傳注曰夷殺也孔安國尚

文選卷八

書傳曰經營規度也章皇周流出入日月天與地杳翰曰章皇猶謂行列周布也流徧也營域之廣日月出入於內也杳合也遠而望之若天與地相連合善曰章皇猶彷徨也周流周匝流行也出入日月言其廣大日月似在其中出入也張

峻公子以為司馬圍經百里而為殿門良曰虎落以竹為藩落也三峻山也言圍落此山其經百里也營之外門曰司馬內門曰殿門也晉灼曰路音落服虔曰以竹虎落此山也應劭曰外門為司馬門殿門在內也善曰

三峻已見上文外則正南極海邪界虞淵白曰虞淵日入處也言焚感廣大正南望之以極於南海邪與虞淵為界應劭曰虞泉日所

濛孔莫沉朗茫莽碣音竭以崇山向曰鴻濛沆茫水草寬為表碣也韋昭曰鴻濛沆茫水草廣大貌

也善曰薛綜東京賦注曰揭猶表也營合圍會然後先

置乎長善本楊之南昆明靈沼之東銑曰長楊觀名置供具於此則當昆明之南也張晏曰先置供具於前也服虔曰白楊觀名也善曰三秦記曰昆明池中有靈沼神也

育之倫蒙盾負羽杖鎔莫鋸邪而羅者以萬計

齊曰黃孟賁育夏育皆秦武王壯士也蒙翳盾牌也鎔鋸大戰也言翳牌負箭杖戟而羅列者萬計也萬計謂計人數至萬也善曰說

苑曰勇士孟賁水行不避蛟龍陸行不避虎狼其餘荷垂天之

畢必張竟浮楸之杲浮靡日月之朱竿曳箕星之

飛旗良曰其餘謂萬計之餘也荷負也垂天畢言畢之大如垂天之畢畢皆網名善曰言畢之大垂天之邊也朱竿大常之竿也又

也畢畢皆網名善曰言畢之大垂天之邊也朱竿大常之竿也又

乎崐崙之墟善本青雲為紛虹蜺為綵胡屬之

水之波淫淫與與前後要遮銑曰言儀飾光曜如天星也淫淫與與行良要遮謂要遮禽獸善曰天星之

羅言充明也清水之波言廣大淫淫與與皆行貌也櫜槍為闡

因明月為候熒惑司命天弧發射向曰機槍星名闈

也營惑星名司主也令主天子之命天弧星名主弓矢故使發射也

孟康曰闈戰關自障蔽如城門外女垣也 善曰杜預左氏傳注曰

候望敵樂緯稽耀嘉曰熒惑主命禮記曰凡生於天地之間者皆曰

命漢書曰狼下有四星曰弧也張晏曰熒惑法使司命不祥天弧虛

星上二鮮扁篇陸離駢衍似路徽揮車輕武鴻弄

網徒捷善本獵良曰必滿微廣也鮮扁陸離陳列良駢衍壘壁

相連兒必路言多也鴻網捷獵相連次兒謂疾

車輕武之徒相連次也服虔曰鮮扁戰圖軍陣貌也駢衍軍壘駢衍

也晉灼曰似滿也微疾兒也 善曰廣雅曰武徒也鴻網相連貌也

捷獵相軫軫被陵緣峻窮冥善本極遠者

次貌也相與列乎高原之上向曰言師旅之感窮於幽遠皆陳於

也莫或為羽騎營營戶分殊事續紛往來輻雷

也莫或為輻虛不絕若光若滅者布乎青林之下銑曰羽騎

也明也謂明白分別各殊其事也續紛多兒輻輳連接良言儀仗之

盛其色若光其疾若滅也 煙色青林映之故云青林章昭曰騎負羽

也蘇林曰明明也 善曰毛萇詩傳曰營營往來貌也 於是天

子乃以陽朝善本出乎玄宮撞直鴻鐘建九旒

六白虎載靈輿出无竝浪轂蒙公先驅濟曰陽朝

子早朝出玄宮擊大鐘建九旒之旗駕六駿之馬靈輿革車也蒙公

旒頭也謂乘革車使蚩尤挾車轂旒頭為先驅也 善曰陽朝陽明

之朝尚書大傳曰天子將出則撞黃鐘之鍾禮記曰龍旗九旒也杜

業奏事曰轅車駕白虎白虎馬名也服虔曰靈輿天子輿也韓子曰

黃帝駕象車異方並轂蚩尤居前楚辭曰選衆以並轂漢音義

曰蒙恬也如淳曰蒙公驂頭也晉灼曰此多說天子事如說是一

歷天之旗善本曳捎色星之旂向曰言旗旂之高歷拂

曰歷干也霹靂善本列善本缺吐火施鞭翰曰霹靂雷

稍拂也萃從音從善沉允溶容淋離廓落戲麾八鎮

也謂缺吐電光如鞭以為御衛也應劭曰霹靂雷也烈缺閃隙也火

電照也 善曰言威德之威役使百神故霹靂烈缺吐火施鞭而為

衛也閃萃從音從善沉允溶容淋離廓落戲麾八鎮

失深切而開關飛廉雲師吸鼻虛瀟肅率鱗羅布列善

本

作橫以龍翰 銑曰八鎮八方也言師旅之盛可麾開八方之關

率神動作見言如魚鱗龍翼之橫布也應劭曰四方四隅為八鎮如

淳曰不言九者一鎮在中天子居之故也善曰埤蒼曰從走貌也

沈溶咸多之負也上林賦曰沈溶淫瀦沈以求切楚辭曰後飛廉使

奔屬王逸曰飛廉風伯也雲師已見吳都賦說文曰吸內息也埤蒼

曰噓喘息聲也嘯率吸噓之貌鱗羅若鱗之羅也橫以龍

翰若龍翰之聚也鄭玄尚書大傳注曰翰毛之長大者 **啾啾蹠**

蹠 羊入西園切神光 向曰啾啾聲也蹠蹠行良切近也神

光宮名善曰郭璞三蒼解詁曰啾

啾衆聲也啾或為秋蹠蹠行良切楚辭曰鳴 **望平樂徑竹林蹂**

王鸞之啾啾張晏曰切近也神光宮名也 **蕙圃踐蘭唐舉烽烈火轡者施伎**

善本方馳千 **駟校** 善本作 **騎萬師** 善本作帥向曰平樂觀名徑蹂踐皆涉歷

之人施其伎能伎能以千駟齊列也校騎校捷之騎萬師言多也張

揖曰平樂觀名晉灼曰在上林中善曰蕙圃已見子虛賦轡者

執轡之人也鄭玄毛詩箋曰方併也服虔 **虓** 虎之陣 善本作

曰蘭唐蘭生唐中也晉灼曰狡健之謂也 **從橫膠輶** 善本作 **駟** 善本

力 **森拉** 善本 **雷厲** 善本 **續** 善本 **駟** 善本 **駟** 善本

力 **駟** 善本 **駟** 善本 **駟** 善本 **駟** 善本

力 **駟** 善本 **駟** 善本 **駟** 善本 **駟** 善本

力 **駟** 善本 **駟** 善本 **駟** 善本 **駟** 善本

力 **駟** 善本 **駟** 善本 **駟** 善本 **駟** 善本

力 **駟** 善本 **駟** 善本 **駟** 善本 **駟** 善本

力 **駟** 善本 **駟** 善本 **駟** 善本 **駟** 善本

力 **駟** 善本 **駟** 善本 **駟** 善本 **駟** 善本

力 **駟** 善本 **駟** 善本 **駟** 善本 **駟** 善本

力 **駟** 善本 **駟** 善本 **駟** 善本 **駟** 善本

磔 苦蓋切翰曰虓虎勇健貞言勇健之夫結陣交錯如風雷之威

也續駢駘磔謂衆聲也鄧展曰拉音臘善曰毛詩曰噉如虓

聲也 **洶洶** 勇旭 **旭旭** 天動地吸 合美 善本 **漫半散**

善本 **蕭條數千里之** 善本無 **外** 良曰言鼓動之聲震搖天地士卒

外言遠也善曰洶洶旭旭鼓動之 **若夫壯士忼慨殊向**

善本 **別趣** 善本無 **奔欲** 善本 **捷** 善本 **捷** 善本

善本 **捷** 善本 **捷** 善本 **捷** 善本 **捷** 善本

善本 **捷** 善本 **捷** 善本 **捷** 善本 **捷** 善本

善本 **捷** 善本 **捷** 善本 **捷** 善本 **捷** 善本

善本 **捷** 善本 **捷** 善本 **捷** 善本 **捷** 善本

善本 **捷** 善本 **捷** 善本 **捷** 善本 **捷** 善本

善本 **捷** 善本 **捷** 善本 **捷** 善本 **捷** 善本

善本 **捷** 善本 **捷** 善本 **捷** 善本 **捷** 善本

善本 **捷** 善本 **捷** 善本 **捷** 善本 **捷** 善本

善本 **捷** 善本 **捷** 善本 **捷** 善本 **捷** 善本

善本 **捷** 善本 **捷** 善本 **捷** 善本 **捷** 善本

善本 **捷** 善本 **捷** 善本 **捷** 善本 **捷** 善本

善本 **捷** 善本 **捷** 善本 **捷** 善本 **捷** 善本

善本 **捷** 善本 **捷** 善本 **捷** 善本 **捷** 善本

善本 **捷** 善本 **捷** 善本 **捷** 善本 **捷** 善本

善本 **捷** 善本 **捷** 善本 **捷** 善本 **捷** 善本

善本 **捷** 善本 **捷** 善本 **捷** 善本 **捷** 善本

善本 **捷** 善本 **捷** 善本 **捷** 善本 **捷** 善本

善本 **捷** 善本 **捷** 善本 **捷** 善本 **捷** 善本

善本 **捷** 善本 **捷** 善本 **捷** 善本 **捷** 善本

善本 **捷** 善本 **捷** 善本 **捷** 善本 **捷** 善本

曰蹕也 莫莫紛紛山谷為之風焱林叢為之生塵

言風塵昏昧於山谷叢林之間 及至獲夷之徒蹶松栢掌

疾藜獵蒙籠鞞 輕飛 翰曰獲夷古之壯士也 密處也

鞞 鞞也輕飛謂禽之善飛也服虔曰獲夷狄者 善曰蹶踣也 履

般 班 首帶脩蛇鉤赤豹牽 善本 象犀 銑曰般首猛獸也脩蛇長地也

赤豹象犀皆獸名履謂以履踏之也帶之於身鉤牽皆拖曳也如淳曰班首虎之頭也 善曰履謂踐履之也淮南子曰吳為封豕長蛇

韋昭曰 趾曳 巒阮 超唐陂 良曰趾度也巒阮山也超越也唐陂澤也如淳曰趾超踰

也音義曰巒山小 車騎雲會登降閭 鳥 藹泰華為旒

能耳為綴 向曰言車騎之威如雲之閣藹以泰華能耳等為旒如大人賦曰垂絳幡之素旒張 木仆山還 漫若天外儲

與 平 乎大溲 善本 聊浪 平 乎字內 濟曰仆倒也謂林木盡倒山為之迴旋漫

漫然在天外儲與衆行兒溲水涯也聊浪放蕩兒如淳曰山還言山為之迴旋也 善曰宋王太言賦曰長劍耿介倚天外淮南子曰陰陽儲與聊浪放蕩也與音餘浦音普浪 於是天清日晏逢蒙

音琅服虔曰儲與相羊貌也浦水涯也 於是天清日晏逢蒙

列皆拜 計五 氏控弦皇車幽 糾 輶 光純 之 天地

望舒弭 善本作 轡 濟曰逢蒙羿氏皆古之善射者言天晴明使此人視物控弦也皇車謂天子車幽輶車聲

也望舒月御也弭轡安行負 善曰許慎淮南子注曰晏無雲之處也吳越春秋曰黃帝作弓後有楚狐父以其道傳羿羿傳逢蒙說文

曰句奴名引弓曰控弦幽輶車聲也方言曰純文也彌轡按行兒也

辭曰前望舒使先驅翼乎徐至於上蘭移圍徙陣浸 七

淫整 七 部曲隊 徒 堅重各案行 胡 伍 善本 作五 翰曰翼

蹇促也請移獵圍促部伍使曲隊重而堅密各據行伍之次也晉灼曰上蘭觀在上林中也 善曰部軍之部伍也毛萇詩傳曰蹇促也

鳥不及飛獸不得過軍驚師駭刮 古 野掃 先 地

良曰壁壘星名今之軍營之壘亦取象焉天旋謂如天之迴旋也
擊也言士卒皆如神電之擊禽獸逢近者皆破碎也故鳥獸不及飛
走驚駭起也言軍師齊起殺獲摠盡野地之上如掃刮也善曰言
威之盛也埤蒼曰扶笞擊也六韜太公曰當之者破近之者亡高唐
賦曰飛鳥未及起走獸未及發言殺獲皆盡野地似及至罕車
乎掃刮也宋衷春秋緯注曰驚動也廣雅曰駭起也

飛揚武騎 韋皇蹈飛豹工 咆古 堯陽向曰罕車獵車也
韋皇輕疾貌噪陽即狒狒也事已見上文

追天寶 出一方

應駟 普聲擊流光野盡山窮囊括其雌雄銑曰天寶陳寶

神也其形似雌雉言今追之出於一方其神來聲如電有光如流星
故云應駟聲擊流光其神有雌雄併而執之故云囊括其雌雄應助

曰天寶陳寶也晉灼曰天寶雞頭而人身如淳曰陳寶神來下時駟
然有聲又有先精應下時窮極山川天地之間然後得其雌雄也

善曰太康記曰秦文公時陳倉人獵得獸若羸而不知其名道逢二
童子曰此名為積弗述積弗述亦語曰彼二童子化為

沈沈溶溶 遙噓

王得唯者霸陳倉人舍積弗述逐二童子化為
雉雄止陳倉化為石雌如楚止南陽積浮謂切

渠平絃中 獸疲弊皆喘息於網中晉灼曰口之上下名為噓言

禽獸奔走倦極皆遙張
處吐舌於絃網之中也
三軍芒 莫然窮穹 穴柔腫切善 關

於與去 但善本 觀夫獯煩妙切善 禽之紐制 踰犀

兕之抵 禮觸能罷之拏本加切善 攫音攫善 虎豹之

凌遽 濟曰窮穴倦息自關與舒緩自言芒然懈倦容態舒緩但觀
羣獸超越奔急而已孟康曰穴行也關止也言三軍之盛窮

關禽獸使不得逸漏也善曰孟康之意言窮其行止皆無逸漏如
淳曰穴者懈息也晉灼曰關與容貌也如晉之意言三軍芒然懈倦

容貌關與而舒緩也今依如晉之說也穴音淫關於庶切與音豫細
與趾同已見上文子曰兕牛之動以抵觸也說文曰凌越也遽窘也

韋昭曰拏七 題注陸子 竦龍言涉 怖鬼亡鬼失

攫惶遽也
善本無
觸輻關脰音豆銑曰題額也注謂衝也言驚走之甚或

失字
晉灼曰徒但也服虔曰獸以角觸地也善曰蹙與蹙同爾
雅曰蹙懼也蹙與懼同觸輻關脰言觸車輻因關其頸也

期中 進道履獲創淫輪夷丘繁陵聚銑曰言矢

期於中進退之際必踐履而獲之淫過夷傷也言獸創過謂輪所傷
者繁聚如丘陵也善曰言矢雖妄發而期於必中進退之際必踐

期於中進退之際必踐履而獲之淫過夷傷也言獸創過謂輪所傷
者繁聚如丘陵也善曰言矢雖妄發而期於必中進退之際必踐

覆而獲之也韓子曰新砥礪殺矢設弩而射雖冥而妄發其端未嘗不中秋毫者也丘索陵聚言積獸之多也張晏曰淫過也夷平也言獸被創過與輪平也音義於是禽殫中去衰相與集於日創血流平於車輪也

靖冥之館以臨珍池灌以岐梁溢以江河東瞰勘目盡西暢亡涯善本作崖字隨珠和氏焯焯書燦燦書其

波善本作波良曰殫盡衰殺也靖冥猶深閑也珍山下有池以山為名言禽獸既盡中殺咸集於清閑之館而臨珍池也灌以岐

梁謂池水灌岐梁之地溢入於江河也瞰視也言東視盡目西視平暢無涯際珠玉照耀於其中也晉灼曰靖冥深閑之館也服虔曰珍池山下之池梁梁山善曰尚書曰治梁及岐孔安國曰治山通水故以山名曰盡盡目而望也無崖廣遠也玉石磬

峯吟眩善本作眩字耀青熒漢女水潛怪物暗冥不可

殫形向曰言王之與石磬峯高大負青熒光明負漢女漢水神也怪謂奇怪之物暗冥潛隱負形見也言不可盡見善曰王石王之與石也李形單行字曰磬峯高大負青熒光明負漢女漢水神也

不能盡其形也高唐賦曰曾不可殫形也應劭曰漢女鄭交甫所逢也二女玄鸞鳥孔雀翡翠垂榮王睢關關鴻鴈嚶嚶鳥

羣嬉虛眉切善本作娛乎其中噍噍將昆明善本作鳴鳧鷖振

鷺上下砰普磕苦聲若雷霆向曰皆鳥名垂榮謂垂其

下謂飛鳥或上或下砰磕鼓翅之聲若雷霆也善曰榮光榮也毛詩曰關關雎鳩毛萇曰雎鳩王雎也又曰鳥鳴嚶嚶噍噍與秋同說文曰昆同也言鳥飛上下乃使文身之伎善本作伎水格鱗蟲翰

族之類服虔曰文身越人也能入水取物也凌堅冰犯嚴淵探巖排碣巨衣薄索蛟螭賓躡獮獮據鼃鼃祛

法靈鰐以入洞穴出蒼梧乘鉅鱗騎鯨善本作京魚良

嚴淵謂寒淵也巖碣謂旁岸探排薄索躡據祛皆執捉兒洞穴深穴也出於蒼梧部鉅大也鱗則鯨魚也乘亦騎也餘皆水蟲名善曰嚴言可畏也巖岸則嶽巖之處也孔安國尚書傳曰薄迫也賈逵國語注曰索求也嶽口銜切郭璞三蒼解詁曰獮似狐青色居水中食

魚廣雅曰據引也韋昭曰祛捧也服虔曰蠪紫蠪山海經注曰吳縣南太湖中有包山山下有洞庭道也言潛行水底無所不通也京魚大魚也字或為鯨鯨亦大魚也晉灼曰洞穴禹穴也浮彭蠡蠡目有虞方椎直夜光

魚也晉灼曰洞穴禹穴也

之流離剖明月之胎珠

善本作珠胎

鞭洛水之宓妃餉

屈原與彭胥

濟曰浮遊也彭蠡澤名有虞謂舜也葬於九疑山故浮彭蠡近於九疑乃目望舜也推擊也夜充流

離皆玉名剖裂也宓妃洛水神也屈原彭咸伍子胥皆賢臣沈於水故餉之宓妃邪神故鞭之也應劭曰彭蠡大澤在豫章善曰有虞謂舜也鄭玄毛詩箋曰方且也明月珠蚌子珠為蚌所懷故曰胎楚辭曰願依彭咸之遺制王逸曰彭賢大夫自投水而死宓妃已見上子胥已見吳都賦鄭玄曰彭咸也晉灼曰胥子胥皆水沒也

雜衣裳

銑曰鴻鉅皆大也生儒謂有德之稱俄頃也雜珠色也羅列軒冕殊其衣裳也韋昭曰俄頃也車有蕃曰軒冕

大冠也善曰管子曰先王制軒冕足以章貴賤雜衣裳言衣裳殊色也脩唐典匡雅頌揖讓

於前昭光振耀響易

善本作輝響習

如神

向曰唐典堯典也謂堯政理之事也雅頌

詩也亦美理政之道匡正昭明也言揖讓之禮光明振耀其疾如神也響忽疾也善曰響習疾也響與響同習與忽同仁聲

惠於北狄武誼動於南鄰是以旃裘之王胡貉

之長移珍來享抗手稱臣前入圍口後陳廬山

向曰仁聲仁惠之聲也武誼武事言此化及於北狄南鄰也南鄰南方之國也翰曰言胡貉之君長聞仁惠之風皆奉珍來享稱臣於我王也圍口獵營之門也廬山單于度山也前來入營明後猶陳列於廬山言多也善曰南鄰南方之邑周禮曰職方掌九貉鄭司農

曰北方曰貉獫狁為舍人爾雅注曰獻珍物曰珍獻食物曰享毛詩曰莫敢不來享爾雅曰享獻也抗手舉手而拜也孟康曰單于庭南山

羣公常伯楊朱墨翟之徒喟然竝稱曰崇哉乎

德雖有唐虞大夏成周之隆何以侈茲夫古之

觀東岳

善本作善本一作嶽禪梁基捨

善本一作舍此世也其誰與哉

向曰羣公羣官也常伯侍中也楊朱墨翟取古賢以為喻謂並稱我君宗盛之德也良曰大夏大禹也成王周周公侈大也言古封岳者若捨此代其誰與也善曰常伯侍中也已見藉田賦楊朱墨翟取古賢以為喻列子曰陽朱南游沛逢老聃周易曰先王以作樂崇德樂錄圖曰成康之隆妖孽滅也東嶽泰山也梁梁父也已見上文上猶謙讓而未俞也

方將上獵三靈之流下決醴泉之滋

銑曰上天子也俞然也言天子

謙讓而未然也二靈天地人之靈也方將修德為獵以取天地人之福祥決醴泉之圃滋湧也張晏曰俞然也如淳曰三靈日月星垂象

之應也服虔曰受福流也發黃龍之穴窺鳳皇之巢臨

善曰賈逵國語注曰獵取也

麒麟之囿幸神雀之林齊曰皆祥瑞也奢雲夢侈孟

諸非章華是靈臺良曰以雲夢孟諸為奢侈以楚章華臺為非以文王靈臺合禮故云是也善曰言

以雲夢孟諸為奢侈而非之也雲夢楚數澤名也左氏傳曰楚靈王

與鄭伯田于江南之雲夢孟諸宋數澤也又曰楚穆王欲伐宋昭公

導以田孟諸也言以楚章華為非而以周罕徂離宮而輟觀

之靈臺為是左傳曰楚子成章華之臺

遊土事不飾木功不彫蒸民善本作罕農桑勸之

以弗怠統曰罕希徂注輟止蒸進也言希往離宮止遊觀之事齊善階男女使莫

違恐貧窮者不徧被洋溢之饒開禁苑散公儲

制善本道德之囿弘仁惠之虞翰曰齊齊也謂齊男女

者不被饒行之樂開禁苑公儲以散給也良曰制道德為苑匱廣

仁惠以為虞官也善曰杜預左氏傳注曰齊等也莫違謂以時為

婚無違於期也毛詩序曰馳弋乎神明之囿覽觀乎羣

男女多違虞與娛古字通

臣之有亡濟曰馳弋不過神明福祥之囿覽觀不出羣臣有無

有無而加惠施放雉兔收罝罾麋鹿芟蕘與百姓共之蓋

所以臻茲也濟曰雉兔不臘故云放罝罾不用故云收麋鹿芟

毛萇詩傳曰芟善本於是醇洪暢善本之德豐茂世之規

加勞三皇勗勤五帝不亦至乎良曰醇厚洪大暢通豐

德廣茂世之法勉為勤勞過三皇五帝廣勗勉也言厚大通之

亦為至矣善曰聖與暢同暢通也乃祇莊雍穆之徒立

君臣之節崇賢聖之業未遑苑囿之麗遊獵之

靡也銑曰祇莊敬也雍和美穆也言和美恭敬之徒可以崇立君

臣賢聖之業遑暇也未暇為苑囿之麗遊獵侈靡之事善

曰祇敬也因迴軫還衡背阿房反未央向曰軫車也衡

雍和也善聞此道因從獵所迴還而歸也

六家文選卷第八

宋末

漢為

皇

八

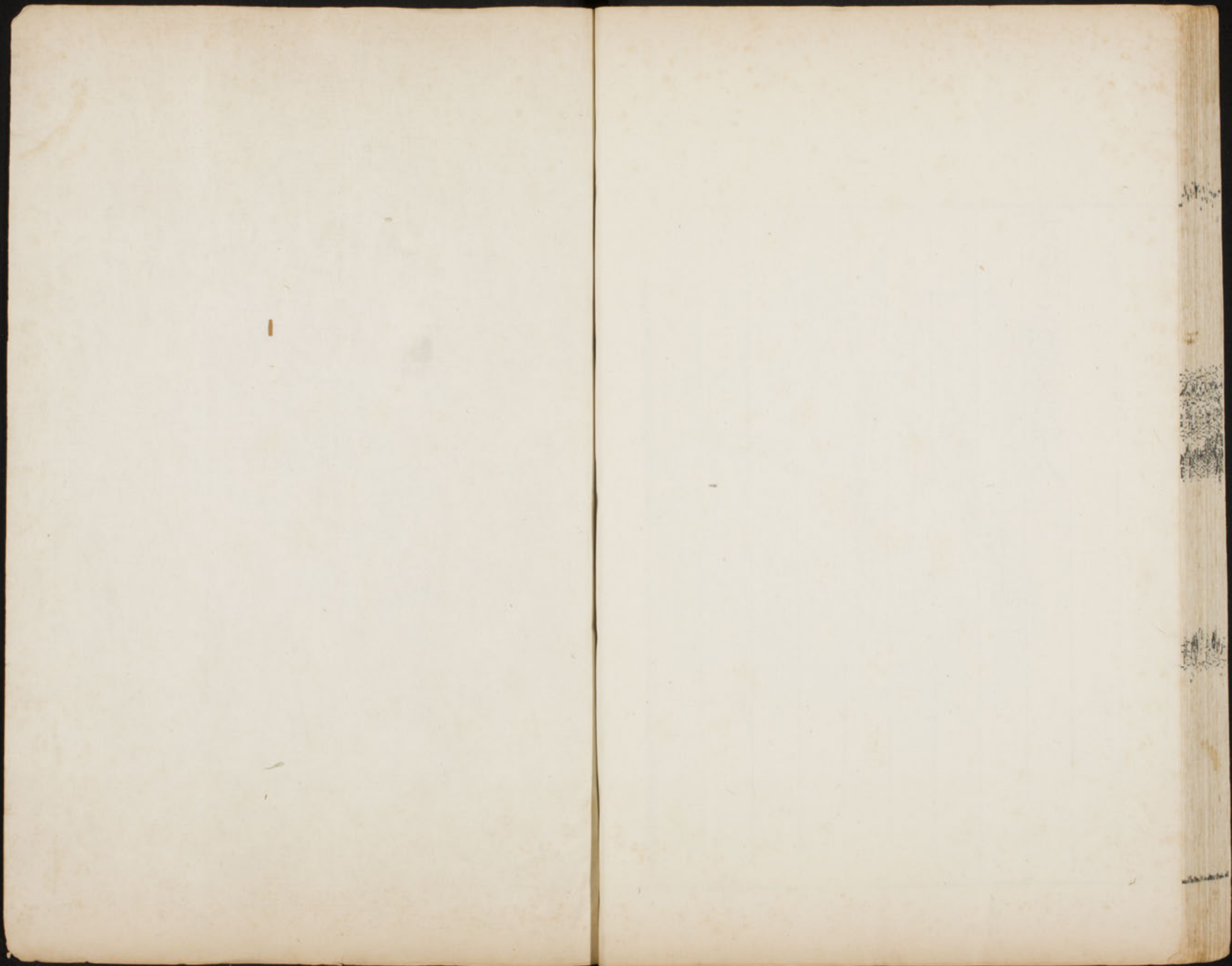
所

文

在

入





110X
505
31