

六家文選

六家文選卷第十七

梁昭明太子撰

唐五百注

宗賢館直學士李壽注

論文

文賦

陸士衡撰

余讀此才士之

夫其效言

研理遂好惡可辨而言



六家文選卷第十七

梁昭明太子撰

唐五臣注

崇賢館直學士李善注

論文

文賦 并序

陸士衡

善曰臧榮緒晉書曰陸機妙解情理心識文體作文賦

余每觀才士之

善本有

作竊有以得其

善本有

心

莊子堯曰此吾用心

夫其放言遣辭良多變矣

善本無此二句文

妍賢蚩好惡可得而言

良曰妍美蚩惡也善曰范曄後漢書趙壹刺世疾邪曰孰知辯其

妍蚩廣雅曰妍好也說文曰妍慧也釋名曰蚩癡也聲類曰蚩駮也然妍蚩亦好惡也

每自屬文尤見



其情記美言屬綴也杜預左氏傳注曰尤甚也恒患意不稱

物文不逮意蓋非知之難能之難也翰曰逮及也體

賦以述先士之盛藻因論作文之利害所由他

日殆可謂曲盡其妙向曰謂賦成之後異日觀之乃委曲

錯斧伐柯雖取則不遠若夫隨手之變良難以

辭逐蓋所能言者具於此云爾善本無爾字翰曰操

不遠而文章隨手變易則難以卒辭究逐蓋迷之者具以後文也

善曰毛詩曰執柯伐柯其則不遠言作之難也莊子輪扁謂桓公曰

斲徐則甘而不固疾則苦而不入不疾不徐

得於手而應於心口不能言也有數存焉

佇中區以立覽頤怡情志於典墳銑曰佇立也中區

也立志中都遠覽文章養情於典墳也善曰老子曰滌除玄覽河

上公曰心居玄冥之處覽知萬物故謂之玄覽幽通賦曰皓頤志而

不傾左氏傳楚子曰左史倚相能讀三墳五典遵四時以歎逝瞻萬物而思紛

濟曰逝往紛多也善曰淮南子悲落葉於勁秋喜善本

曰四時者春生夏長秋收冬藏嘉字柔條於芳春善本

以懷霜志眇眇而臨雲詠世德之俊善本烈誦

先人之清芬銑曰眇眇長貌謂雲勢長遠故臨之志亦長也烈

善曰懷霜臨雲言高潔也說文曰懷懷寒也孔融薦禰衡表曰志懷

霜雪舞賦曰氣若浮雲志若秋霜眇眇遠貌毛詩曰王配于京世德

作求又曰在游文章之林府嘉藻麗善本之彬彬

翰曰林府謂多如林木富如府庫也彬彬文質相善本之貌

筆聊宣之乎斯文向曰慨歎詞援引也慨投篇而援

策之於其始也皆收視反聽耽思傍訊精駑八極心



游萬仞

濟曰謂思文之始也計求也收視不視反聽不聽也謂專思傍求遷轉攢緝所以精馳八極心游萬仞也善

曰收視反聽言不視聽也耽思傍評靜思而求之也毛萇詩傳曰耽樂之久廣雅曰評問也精神爽也八極萬仞言高遠也淮南子曰八絃之外乃有八極包咸論語注曰七尺曰仞其致也情瞳矐而彌鮮物昭晰

而互進傾羣言之瀝液漱澍六藝之芳潤翰

瞳矐不明貌昭晰明貌文情出自不明而至鮮明也情既鮮明物亦明而互進其文乃成也羣言羣書也瀝液涓滴也且羣書浩汗如海之波瀾不極人為文章但傾寫其涓滴而已六藝禮樂射御書數也文章亦經漱蕩其芳香潤澤以成之也善曰埤蒼曰瞳矐欲明也說文曰昭晰明也揚子法言曰或問羣言之長曰羣言之長德言也宋衷曰羣非一也周禮曰六藝禮樂射御書數也

淵以安流濯下泉而潛

以求文意耳潛浸流貌善曰劇秦美新曰盈塞天淵之於楚辭曰使江水兮安流毛詩曰冽彼下泉浸彼苞稂於是沈

辭怫勿悅若游魚銜鉤而出重淵之深

窾也怫謂思未出也悅謂思微來也則若游魚銜鉤而出於重泉之深也善曰怫悅難出之貌浮藻聯翩若

翰鳥纓繳

略而墜曾雲之峻翰曰藻文也聯翩鳥飛貌謂文思將來聯翩然若翰

鳥纓繳而墜自高雲之峻言速也纓纏也繳射也曾高也善曰聯翩將墜貌王弼周易注曰翰高飛也說文曰繳生絲縷也謂縷繫矐

矢而以收百代之闕文採千載之遺韻

人闕而未述遺而未用者收而採之謝朝華於已披啓夕善曰論語子曰吾猶及史之闕文

秀於未振

振謂古人未述之旨開而用之啓開也善曰華秀未

觀古今於須臾撫四海於一瞬

音舜向曰馳思速也瞬謂閉目之間善曰高唐賦曰須臾之間莊子老聃曰俛仰之間馬撫四海之外呂氏春秋曰萬世猶一瞬說文

然後選義按部考辭就班

數搖也然後選義按部考辭就班按而用之以為部

必彈

因枝以振葉或沿波而討源或本隱以末



顯或求易而得難

翰曰或賦詠於枝乃思發於葉或流情於

明也或求思於易得詞於難物理相推有此迴轉也振發公流也

善曰孔安國尚書傳曰順流而下曰公源水本也言或本之於隱而

遂之顯或求之於易而或虎變而獸擾或龍見而鳥瀾

便得難之或為末非也

良曰擾亂也思壯如虎之變其文彩炳然或猶未致如獸之驚亂不

知所之或得其妙則龍見而有光如水鳥游於波瀾也善曰周易

曰大人虎變其文炳也擾馴也燕或妥士帖而易施或岨

子曰君子尸居而龍見大波曰瀾

仕晤而不安

善曰妥帖易施貌王逸楚辭序曰義多乖異

事不妥帖岨晤不安貌楚辭曰園鑿而方枘

今吾固知其鉏鋸切齧澄心以凝思眇衆慮而為言曰

而難入帖吐協切齧澄心以凝思眇衆慮而為言曰

鑿盡眇深也深源其衆慮而為言也善曰淮南子曰太一者牢籠天地也說

曰周易曰神也者妙萬物而為言者也籠天地於形內挫

作萬物於筆端

銑曰形文章之形也挫折挫也謂天地雖太

過萬物於筆端

可籠於文章形內萬物雖衆可折挫取其形

以書於筆之端端筆鋒也善曰淮南子曰太一者牢籠天地也說

文曰在折也韓詩外傳曰辟文士之筆端辟武士之鋒端辟辯士之

舌始躑躅於燥吻

粉終流離於濡翰

翰曰或賦詠於枝乃思發於葉或流情於

明也或求思於易得詞於難物理相推有此迴轉也振發公流也

善曰孔安國尚書傳曰順流而下曰公源水本也言或本之於隱而

遂之顯或求之於易而或虎變而獸擾或龍見而鳥瀾

便得難之或為末非也

良曰擾亂也思壯如虎之變其文彩炳然或猶未致如獸之驚亂不

知所之或得其妙則龍見而有光如水鳥游於波瀾也善曰周易

曰大人虎變其文炳也擾馴也燕或妥士帖而易施或岨

子曰君子尸居而龍見大波曰瀾

仕晤而不安

善曰妥帖易施貌王逸楚辭序曰義多乖異

事不妥帖岨晤不安貌楚辭曰園鑿而方枘

今吾固知其鉏鋸切齧澄心以凝思眇衆慮而為言曰

而難入帖吐協切齧澄心以凝思眇衆慮而為言曰

鑿盡眇深也深源其衆慮而為言也善曰淮南子曰太一者牢籠天地也說

曰周易曰神也者妙萬物而為言者也籠天地於形內挫

作萬物於筆端

銑曰形文章之形也挫折挫也謂天地雖太

過萬物於筆端

可籠於文章形內萬物雖衆可折挫取其形

以書於筆之端端筆鋒也善曰淮南子曰太一者牢籠天地也說

文曰在折也韓詩外傳曰辟文士之筆端辟武士之鋒端辟辯士之

舌始躑躅於燥吻

粉終流離於濡翰

貌示如文詞難出於口也燥乾也吻脣也謂神思馳逐皆得乾脣也

則雖初難出於乾脣終留離於濡翰謂書於紙也流離水墨塗於紙

貌濡滌也翰筆也善曰廣雅曰躑躅踈也鄭玄毛詩箋云志往

謂踟躕也躑與躑同踈踈與踈同蒼頡篇曰吻脣兩邊也流離津

液流貌劉公幹詩曰敘意於濡翰毛萇詩傳曰理扶質以立

濡漬也濡如娵切漢書音義韋昭曰翰筆也

翰文垂條而結繫

濟曰質猶本根也為文之理必先扶持本

條而結葉繁茂也善曰廣雅曰

幹本也鄭玄禮記注曰繫屬也信情貌之不老故每變

而在顏思涉樂其必笑方言哀而以歎或操觚

孤以率爾或含毫而邈然

平聲向曰垂失也文之情深

必見人貌故此理不失變之

在顏故思樂必笑言哀則歎矣銑曰觚木也古人用之以為筆毫

筆也率爾謂文速成邈然謂文遲成也善曰楚辭曰情與貌其不

變觚木之方者古人用之以書猶今之簡也急就章曰急就奇觚論

語曰子路率爾而對臺謂筆毫也王逸楚辭注銑毛為毫也毛詩曰

聽我藹藹毛萇伊茲事之可樂固聖賢之所欽課虛

曰藹藹然不入

無以責有叩寂寞而求音

翰曰伊維也茲事謂文章也

欽敬也翰曰課率也責求

二〇四



也文章率自虛無之中以求其象叩擊無聲之外而求音韻寂寞無聲也善曰春秋說題辭曰虛生有形淮南子曰寂寞音之主也

函含縣邈於尺素吐滂浦沛乎寸心良曰縣邈遠也滂沛大也雖遠

者含文於尺素之上雖大者吐辭於寸心之間也素帛也古人用以書也善曰毛萇詩傳曰函含也古詩曰中有尺素書列子文摯謂叔龍曰吾見子之心

言恢苦回之而彌廣思按之而愈善

逾深銑曰恢平按下也以言大之則彌增其廣以思下之播芳

蕤之馥馥發清條之森森粲風飛而飈善本豎

鬱雲起乎翰林向曰文美如芳蕤之馥馥似清條之森森粲然如風飛飈立鬱然如雲起翰林芳蕤香麝疾風豎立也翰筆也言林者華盛貌善曰說文曰蕤者草體有木華垂貌爾雅曰飄飄謂之疾長揚賦曰翰林以為主人體有

萬殊物無一量紛紛揮霍形難為狀翰曰文體有變故曰萬殊物類

辭既衆故曰紛紛揮霍也氣色運動難說其形狀也善曰淮南子曰斟酌萬殊紛紛亂貌揮霍疾貌西京賦曰跳九劍之揮霍

程才以效伎忌意司契而為匠在有無而飽汎

俛當淺深而不讓良曰程見效致伎巧司理契要匠宗也飽仰首也俛俯首也文辭見才以致巧立意

以理要為宗思在有無之中或俯或仰或深或淺意務得於妙來必不讓善曰衆辭伊湊若程才效伎取捨由意類司契為匠老子曰

有德司契論衡曰能雕琢文書謂之史匠也毛詩雖離方而遯

曰何有向無飽俛求之論語子曰當仁不讓於師

圓善本期窮形而盡相向曰文之未見在於無故雖不見也善曰方故夫誇苦目者尚奢恆苦心者貴當去

圓謂規矩也良曰誇目謂相誇眩也尚奢謂浮豔之詞貴當者在於合理故恆心也善曰其事既殊為文亦異故欲誇目者為文尚奢欲快心者為

文貴當恆猶快也言窮者無隘鳥論達者唯曠銑曰言窮事者無隘狹論通達者唯

尚放曠此作者之用思也善曰言其窮賤者立詩緣情而綺

說無非湫隘也其論通達者發言唯存放曠也

靡賦體物而瀏溜亮翰曰詩言志故緣情賦象事故體物以言志故曰緣情賦以陳事故曰體碑披文以相質誄纏

緜而悽愴濟曰碑以敘德故文質相半誄敘哀情故纏緜意密而悽愴悲心也善曰碑以敘德故文質相半誄以



陳哀故纏 銘博約而温潤箴頓挫而清壯 銑曰博謂

文者歲所以刺前事之失者故須抑折前入之心使文清理壯也頓

挫猶抑折也 頌優游以彬蔚 論精微而朗暢

潤箴以譏刺得 頌優游以彬蔚 論精微而朗暢

頌以歌頌功德故須優游縱逸而華盛也彬蔚華盛貌論者論事得

失必須精審微密明助而通暢於情 奏平徹以閑

王故優游彬蔚已見上文漢書音義曰暢通也 奏平徹以閑

微朗暢彬蔚已見上文漢書音義曰暢通也 奏平徹以閑

雅說 焯 于劫切善 而譎 古誑 誑 矩况切翰曰奏事

理故和平其詞通徹其意雍容閑雅此焉可觀說者辯詞也辯口之

詞明曉前事詭譎虛誑務感人心焯焯明曉也 雖區分之在茲亦禁邪 嗟而制

物為先故焯焯譎誑 雖區分之在茲亦禁邪 嗟而制

放要辭達而理舉故無取乎穴 長 竹亮

曰詩賦碑誄銘箴頌論奏說其體各殊故區分在茲禁邪謂禁浮豔

制放謂制抑疎遺必須詞達其意理以舉事不在煩多穴長謂煩多

也 其為物也多次其為體也

已矣文類漢書注曰冗散也 其為物也多次其為體也

也 其為物也多次其為體也

也 其為物也多次其為體也

也 其為物也多次其為體也

也 其為物也多次其為體也

也 其為物也多次其為體也

也 其為物也多次其為體也

陳哀故纏 銘博約而温潤箴頓挫而清壯 銑曰博謂

文者歲所以刺前事之失者故須抑折前入之心使文清理壯也頓

挫猶抑折也 頌優游以彬蔚 論精微而朗暢

潤箴以譏刺得 頌優游以彬蔚 論精微而朗暢

頌以歌頌功德故須優游縱逸而華盛也彬蔚華盛貌論者論事得

失必須精審微密明助而通暢於情 奏平徹以閑

王故優游彬蔚已見上文漢書音義曰暢通也 奏平徹以閑

微朗暢彬蔚已見上文漢書音義曰暢通也 奏平徹以閑

雅說 焯 于劫切善 而譎 古誑 誑 矩况切翰曰奏事

理故和平其詞通徹其意雍容閑雅此焉可觀說者辯詞也辯口之

詞明曉前事詭譎虛誑務感人心焯焯明曉也 雖區分之在茲亦禁邪 嗟而制

物為先故焯焯譎誑 雖區分之在茲亦禁邪 嗟而制

放要辭達而理舉故無取乎穴 長 竹亮

曰詩賦碑誄銘箴頌論奏說其體各殊故區分在茲禁邪謂禁浮豔

制放謂制抑疎遺必須詞達其意理以舉事不在煩多穴長謂煩多

也 其為物也多次其為體也

已矣文類漢書注曰冗散也 其為物也多次其為體也

也 其為物也多次其為體也

也 其為物也多次其為體也

也 其為物也多次其為體也

也 其為物也多次其為體也

屢遷 向曰文體非一故云多姿姿質也未安佔故屢遷也 善曰

萬物萬形故曰多姿文非一則故曰屢遷琴賦曰既豐贍以

為道也屢遷 其會意也尚巧其遺言也貴妍暨 其

音聲之迭代若五色之相宣 暨 銑曰出言崇美也妍美也

音韻也至於宮商合韻遞相間錯猶如五色文彩以相宣明也 善

曰言音聲迭代而成文章若五色相宣而為繡也爾雅曰暨及也又

曰迭更也論衡曰學上文章其猶絲帛之 雖逝止之無常固

有五色之功杜預左氏傳注曰宣明也 雖逝止之無常固

崎 崎 擬 之 難 便 濟曰逝往也崎崎不安貌謂思難難往止

善曰言雖逝止無常唯情所適以其體多變固 苟達變而相

崎崎難便也崎崎不安貌其辭曰嶺岑崎崎 苟達變而相

次猶開流以納泉 水泯然相合也 善曰言其易也如

失機而後會恒操末以續巔 善曰言失次也 謬玄黃

之秩序 善本作 故泆 見他 忍 而不鮮 良曰如思慮失

秩敘字 故泆 見他 忍 而不鮮 良曰如思慮失

常持尾續首莫能見成錯謬玄黃之次序也泆忍不鮮明也操持也



謬敘故洪忍垢濁而不鮮明也禮記曰朱綠之玄黃之以或仰偏

善本作於先條或俯侵於後章向曰謂思之俯仰前後不

或侵改後次之章句謂未安或善曰廣雅曰條科條也或辭害而理比或言順

而義妨翰曰辭害謂音韻不便也然於理次比亦合於宜言雖

也妨害離之則雙美合之則兩傷考殿練最於錙鉄

殊定去留於毫芒音亡銑曰謂語各有所宜 濟曰下功曰

苦也皆至微小者也謂作文之時考練辭句之上下秤兩捨之取之

在於細小之間然後著之於文善曰漢書音義曰下功曰殿上功

曰最鄭玄禮記注曰八兩為錙漢書曰黃鍾之一篇容千二百黍重

十二銖然百黍重一銖也答賓戲曰銳思毫芒之內音義曰芒稻芒

毫兔毫苟銓衡之所裁固應繩其必當翰曰銓所以秤物

辭句而裁制文章則應繩墨而相當也善曰言銓衡所裁苟有輕

重雖應繩墨須必除之聲類曰銓所以稱物也七全切漢書曰衡平

也平輕重也尚書曰惟木從繩則或文繁理富而意不指

正莊子曰匠石治木直者應繩

適極無兩致盡不可益立片言以善本作居要乃

一篇之警策雖眾辭之有條必待茲而效勩善本

作績字亮功多而繁寡故取足而不易良曰適中也謂

指之事但繁文富理而已至於窮極之際竟不能便於指適矣文之

終篇又不可增益其辭但立片言之言以居要節乃能為警策故雖

眾辭已有條序也必待此警策而效功勩也信功多而累句亦少故

可自取足於一篇亦不可改易也警策動貌策可以擊馬者謂片善

之言先益一篇亦猶以策擊馬得其警動也善曰言其理既極而

無兩致其言又盡而不可益以文喻馬也言馬因警策而彌駿以喻

文資片言而益明也論語子曰片言可以折獄曹子建應詔詩曰僕

夫警策鄭玄問禮注曰警勅戒也必待警策言以效其功勩也家語

公父文伯之母曰男女效績愆則有辟也言或藻思綺合清

其功既多為繁蓋寡故以取足而不改也

麗芊善本作眠炳若縹緲縹繡悽若繁絃必所擬之

不殊乃閻合乎曩篇雖杼除軸於予懷怵他人

之我先苟傷廉而愆義亦雖愛而必捐濟曰綺合

如綺綵之

文選卷二十一



合文章也。半眠盛貌。五色備曰縵。音韻合和。故若繁絃之聲。所作篇目或不殊。古人之則。辭句閤合於古。篇者雖經行軸。懼他人先我。而為此。乃苟且之道。有傷廉恥。復違於義。心故雖愛之。必須捐棄也。善曰。千眠光色。或親說文曰。縵。繁彩色也。又繡。五色彩備也。蔡邕琴賦曰。繁絃既抑。雅音復揚。爾雅曰。曩久也。謂又舊也。杼。抽以織。喻也。雖出自已情。懼他人先已也。毛詩曰。杼軸其空。言必去之也。王逸楚辭注曰。不受曰廉。說文曰。捐。棄也。

或若發穎豎離眾絕致形不可逐

響難為係塊孤立而特峙非常音之所緯心牢

落而無偶意徘徊而不能禡

音維善本作掃字 向曰謂思得妙音辭若若草華

發穎禾秀豎與眾離絕致於精理形響難為追係塊孤貌特峙峻也緯經也緯非平常之言所能經緯然有此一句之妙而心失次旁求偶對未稱所心意之徘徊不能禡捨其妙若草華也穎禾秀也牢落心失次貌 善曰若草之若也言作文利害理難俱美或有一句同乎若發穎豎離於眾辭絕於致思也孫卿子曰蒙鳩為巢繫之葦若小雅曰禾穗謂之穎鵲冠子曰影之隨形響之應聲言方之於影而形不可逐譬之於聲而響難係也文之綺麗若經緯相成言斯句既佳塊然立而特峙非常音之所能緯也牢落猶遼落也言思之心牢落而無偶掃之意徘徊而未能也蔡邕琴賦曰時牢落以失次琴瑟蹇而陽絕說文曰掃取也他狄切協韻他帝切或為掃掃猶去

也石韞玉而山暉水懷珠而川媚彼榛杳栝

之勿翦亦蒙榮於集翠綴下俚

亦以濟夫所偉

或託言於短韻對窮迹而孤

興俯寂寞而無友仰寥廓而莫承譬偏絃之獨

張含清唱而靡應

無所承如偏絃獨張清曲無應也友志也唱曲之通稱也靡無也善曰短韻小文也言文小而事寡故曰窮迹迹窮而無偶故曰孤興



夫事寡而無偶俯求之則寂寞而無友仰而應之則寥廓而無所承  
累句以成文猶衆絃之成曲今短韻孤起壁偏絃之獨張絃之獨張  
合清唱而無應韻之孤起蘊麗則而莫承也毛萇詩傳曰靡無也應於興切

靡而弗華混妍蚩而成體索去良質而為瑕向

瘁音謂託詠於鄙物也言徒侈靡而不華盟混同美惡實累風雅之道如王之有瑕也良質謂風雅也瑕謂王病也善曰班固漢書贊曰纖微樵悴之音作而民思憂薛君韓詩章句曰靡好也妍謂言靡索謂瘁音既混妍蚩共為一體翻累良質而為瑕也鄭玄禮記注曰瑕王之病也胡加切

象下管之偏疾故雖應而不和向曰堂上歌也胡加切

異徒尋虛而逐微言寡情而鮮上愛辭浮漂而

不頤善本作歸字猶經於而微急故雖和而不悲翰

託思於物必有至情愛好之者然後形之於言也若遺其理要存於小異務為虛飾以逐微細言而寡情情復少愛則浮辭漂蕩不歸於

事實矣亦由絃小而調急雖聲和諧則躁烈而不悲也豈知緩調靜雅而悲聲可聞正者小也微調也善曰漂猶流也不歸謂歸於實說文曰小也許慎淮南子注曰鼓琴循絃謂之微

或奔放以諧合務嘈曹噴

才而妖冶徒悅目而偶俗固聲高善本作高聲字而曲

下寤防露與桑間又雖悲而不雅濟曰嘈噴浮豔聲或有奔馳放縱其思以求和合務成嘈噴之聲以為美麗悅目偶俗而已此聲之雖高而曲下者乃覺防露之雅樂桑間濫上亡國之音雖悲而不雅也謂為文不可苟徒悅目偶俗而已須窮妙理者也諧和也妖冶美麗也寤覺也善曰埤蒼曰嘈噴聲兒時與贊及獻同張衡舞賦曰既娛心以悅目廣雅曰耦諧也耦與偶古字通防露未詳一日謝靈運山居賦曰楚客放而防露作注曰楚人放逐東方朔感江潭而作七諫然靈運有七諫有防露之言遂以七諫為防露也禮記曰桑間濮上之音亡國之音也鄭立曰濮水之上地有桑間先亡國之音於此水上

或清虛以婉約每除煩善本作而字去濫闕大羹

之遺味同朱絃之清汜汎雖一唱而三歎固既

雅而不豔良曰文有專尚清約而質樸者則如大羹不和五味同朱絃之清音也上夔肉汁清朝之瑟朱絃而聲淡



雅奏於清廟一人唱之三人從而歎之此雅而不豔也 善曰左氏傳君子曰且除煩而去惑言作文之體必須文質相半雅豔相資今文少而質多故既雅而不豔比之人美而調其餘味方之古樂而同清記言質之甚也餘味謂樂美皆古不能備其五聲五味故曰有餘也禮記曰清廟之琴宋絃而疏越一唱而三歎有遺音者矣大饗之禮大羹不和有遺味者矣鄭玄曰水絃練朱絃也練則聲濁越瑟底孔盡疏之使聲遲唱發歌句者三歎三人從而歎之大羹肉湑不調以鹽菜也遺猶餘也然大羹之有餘味以為古矣而又闕之甚甚之辭

**若夫豐約之裁** 去 俯仰之形因宜適變曲有也

**微情** 銑曰豐約文質也裁制也俯仰謂上下也因其所宜逐便而變則委曲而有微情謂文質相兼也 善曰廣雅曰約儉也 毛萇詩傳曰適之也楚辭曰結微情以陳辭說文曰微妙也

**或言拙而喻巧或理樸** 善本作 朴字 而辭輕或襲故而彌新或泐濁而更清 善曰泐濁而更清也 善曰孔安國尚書傳曰襲因也禮記曰明王以相泐鄭玄曰泐因迷也

**或覽之而必察或研之而後精譬猶舞者** 善本作 者趁 赴字 節以投袂歌者應絃而遣聲 翰曰謂或初覽拙察

見其妙有研味久而後知精美 銑曰文入妙理譬如善舞者趁節舉袖善歌者與絃相應遺合其聲如一也投舉袂袖也 善曰王粲七釋曰邪睨鼓正元音赴節左氏傳曰投袂而起杜預曰投袂也

**是蓋輪扁** 善曰輪扁古之善斲輪者齊故 亦字 非華說之所能精 良曰輪扁古之善斲輪者齊為唯得古人之糟粕耳且目斲輪經今七十載矣徐則甘而不固疾則苦而不入各得之於心應之於手而口不能傳之於子於今取古人之言而云達者未之有也凡發言不能成功者謂之華說也文章之妙故非此輩所能精察而言也 善曰輪扁口見上注王文論衡曰虛談竟於華葉之言無根之深安危之際文人不與徒能華說之效

**普辭條與文律良予** 善本作 臆之所服 濟曰普見文章之條流及與音律實我心之孔安國曰律六律也禮記子曰回得一善則拳拳服膺不失之矣 善曰尚書帝曰律和聲

**之所淑** 翰曰尤過也前脩者前賢也淑美也練簡時人之常過乃識世情尤非也楚辭曰蹇吾法夫 善曰纏子董無心曰罕得事君子不前脩兮非時俗之所服淑善也

**雖潛發於巧心或受嗤** 善本作 於拙目 善曰言文之難不者見而笑之言其不知音也 善曰言文之難不



能無累雖復巧心濬發或於拙目受蚩吹笑也收與蚩同

彼瓊敷與玉藻若中原之有叙叔同橐籥之罔窮與天地乎並育銑曰瓊敷王藻謂文

章妙句其為無限若中原有菽采之則有同天地之氣無窮並育於中也菽豆葉也橐籥天地間氣也罔猶無也善曰瓊敷玉藻以喻

文也毛詩曰中原有菽庶人采之毛萇曰菽藿也老子曰天地之間其猶橐籥乎河上公曰橐籥中空而能育聲氣也王弼曰橐籥排橐籥樂器橐籥音

託籥音樂雖紛藹於此世嗟不盈於手善本作掬掬翰患翰

挈苦瓶之屢空病昌言之難屬之故蹠蹠勅

於短韻放庸音以足子曲濟曰挈瓶小器也謂小智之人才思屢空也昌當屬綴也

蹠蹠遲滯也短韻小篇也庸常也言遲滯於小篇放情常音務添足曲聲也文有音韻故通稱曲也金曰左氏傳曰雖有挈瓶之智守

不假器論語曰四也屢空尚書帝曰禹亦昌言王逸楚辭注曰屬續也廣雅曰蹠蹠無常也今人以不定為蹠蹠不定亦無常也莊子曰

憂謂蛇曰吾以一足蹠蹠而行爾無如矣爾雅曰庸常也恒遺恨以終篇豈懷盈而

自足向口謂不工文者終篇常有遺恨恨未盡往境豈有知盈滿之分而以爲自足也善曰荅賔戲曰孔終篇於西狩也

懼蒙塵於叩缶方顧取笑乎鳴玉良曰缶謂瓦器玉謂王聲謂不工文

者若蒙昏塵之中以叩擊瓦器必取笑於鳴玉之人耳善曰缶瓦器而不鳴更蒙之以塵故取笑乎王之鳴聲也文子曰蒙塵而欲照

昧不可得也李斯上書曰擊甕叩缶若夫應感之會通塞之紀來不可

遏去不可止藏若景滅行猶響起方天機之駿

利夫何紛而不理翰曰用情有應感於會合之地者通塞於網紀之所者則思來不可遏而拒之思去

不可止而留之非人力所致也思之將藏若形影之滅沒也將行如音響之動也比之天機駿利何亂不理也天機自然之性也紛亂也

善曰周易曰不出戶庭知通塞也莊子曰其來不可却其去不可止枚乘上書曰景滅迹絕王命論曰趣時如響起莊子蛇曰今予動吾

天機司馬彪曰思風發於曾臆言泉派於唇齒紛葳天機自然也

威而以馭素還徒唯毫素之所擬文微微而善本作

溢目音泠泠而盈耳向曰思之發也如風起激於曾臆言之出也如泉之涌動



於脣齒矣紛歲鞋盛美負馭選壯貌皆著於毫素之上徽徽溢目文章盛也冷泠盈耳音韻清也毫筆也素帛也善曰論衡曰吾言滿漚而泉出封禪書曰紛紛菱鞋毫筆也纂文曰書縑曰素楊雄書曰齋細素四尺延篤仁孝論曰煥乎爛兮其溢目也論語曰洋洋乎盈耳

**及其六情底滯志往神留兀若枯木豁若涸**  
流翰曰六情謂好惡喜怒哀樂也志往神留謂志思往而神留也兀若枯木未思不動也豁若涸派思之竭也謂豁然空虛涸而無水善曰春秋漢孔圖曰詩舍五際六情絕於申宋均曰申申公也仲長子昌言曰喜怒哀樂好惡謂之六情國語曰夫人氣縱則底底則滯韋昭曰底著也滯廢也莊子曰形固隨見善本營魂以探可使如枯木心固可使如死灰烟水盡也覽善本營魂以探

**蹟頓精爽而**善本**自求理駁駁而逾伏思軋軋**  
烏八切善本其若抽濟曰營謂心府中也觀覽心腑與魂魄探作乙乙字蹟頓精爽而求之思逾伏而不發情若抽而不出駁駁暗貌軋軋難進也善曰楚辭曰營魂而升遐周易曰探賄索隱鈎深致遠左氏傳樂祁曰心之精爽是謂魂魄孟子子曰使自求之方言曰駁撥也乙抽也乙難出之貌說文曰陰氣尚強其出乙乙然新論曰桓譚嘗欲從子雲學賦子雲曰能讀千賦則善為之矣譚慕子雲之文嘗精思於小賦立發病彌日瘳子雲說成帝祠甘泉詔雄作賦思精苦困倦小卧夢五藏出外以手收而內之

及覺病喘悸少氣士衡與弟書曰思苦生疾是故善本或竭情而多悔或率意而寡尤翰曰或聲竭情思而猶不佳故多悔或率意而理亦通故少過善曰左氏傳趙武曰范會言於晉國竭情無私淮南子曰人輕小害至於多悔雖茲物之在我非余論語子曰言寡尤行寡悔包曰尤過也

**力之所勦**音留**故時撫空懷而自惋**腕**吾未識夫**  
善本無也字翰曰雖文在我心實難勦力開塞之所由言至難也善曰國語曰勦力一心賈逵口勦力併力也力周切開謂天機駁利塞謂六情底滯

**伊茲文**  
善本之為用固眾理之所因恢善本萬里使無閼通億載而為津俯貽則於來葉仰觀象于善本古人

**濟文武於將隊宣風聲**  
良曰伊惟也惟此文之為用固乃考眾妙之理所因而成使廣大萬里以為一也通文章之津梁使得達也遺法則於來世是見古人之象也恢大億遠貽遺也善曰法言曰著古昔之昏昏傳千里之恣恣者莫如書李軌曰昏昏目所不見恣恣心所不了小雅曰閼限也幽通賦曰終保已而貽則尚書曰



於不泯

頌聲至於不泯滅也。善曰論語子貢曰文武之道未墜於地在人尚書曰章善禪惡樹之風。聲毛詩曰靡國不泯毛萇曰泯滅也。

微而不綸配霑潤於雲雨象變化乎鬼神

故無遠不彌無微不綸文德可以養人故配霑潤於雲雨出幽入微故象變化乎鬼神。善曰法言曰彌綸天地之事記久明遠者莫如書周易曰易與天地準故能彌綸天地之道王肅曰彌綸纏裹也論衡曰山大者雲多太山不崇朝辨雨天下然則賢聖有雲雨之智彼其吐文萬牒以上賈子曰神者變化而無所不為也。

被金石而德廣流管絃而日

新。善曰辭韻流於金石管絃之聲君王德廣而不衰故曰日新。善曰金鍾鼎也石碑碣也言文之善者可被之金石施之樂章。吳越春秋樂師謂越王曰君王德可刻之於金石聲可託之於管絃毛詩序曰漢廣德廣所及也周易曰日新之謂盛德。

音樂

善曰樂記曰凡音之起由人心生也心之動物使之然也感於物而動故形於聲音相應故生變變成方。謂之音比音而樂之及于戚羽旄謂之樂。注曰方猶文章也又曰聲成文謂之音。

洞簫賦

善曰如淳漢書注曰洞簫簫之無底者釋名曰簫簫也言其聲肅肅然大者二十三管長三尺四寸小者十六管一名箱漢書曰元帝為太子嘉襄所為洞簫頌令後宮貴人皆誦讀之。

王子淵

濟曰漢書云王褒字子淵蜀人也益州刺史王襄薦於宣帝任為諫議大夫褒以簫音響清肅故為此賦洞者通也言其無底上下相通故曰洞簫。善曰漢書曰王褒字子淵蜀人也為諫議大夫益州有金馬碧雞之寶使褒祀焉於道病卒。

原夫簫榦之所生兮于江南之丘墟洞條暢而

罕節兮標敷紛以扶疏

之竹幹生於江南之山而通長暢達而希節立莖敷紛而葉密扶疏也。善曰廣雅曰原本也江圖曰慈母山此山竹作簫笛有妙聲丹陽記曰江寧縣慈母山生簫管竹王褒賦云于江南之丘墟即此處也自伶倫採竹嶠谷後見此奇故歷代常給樂府而呼鼓吹山幹小竹也條暢條直通暢也宋玉笛賦曰奇篠異幹罕節簡支敷紛茂盛扶疎四布也。

徒觀其傍

山側兮則嶇欽

歸嶠倚巖

靡靡誠可悲乎其不安也



皆山險峻之貌迤嶠邪平之貌 彌望儻莽聯延曠蕩善本

作盪 又足樂乎其敞閑也銑曰皆竹相連廣大矣 翰曰

幽閑 善曰儻莽曠盪寬 託身軀於厚善本作 土兮經

萬載而不遷銑曰謂其自然生故久不遷滅 善曰左氏 吸

至精之滋熙兮稟蒼色之潤堅濟曰謂竹吸含天地

色也稟青光有鮮潤貞堅之色 善曰周易曰精氣為物滋 熙潤悅也孔安國尚書傳曰稟受也周易曰震為蒼莖竹也 感陰

陽之變化兮附性命乎皇天翔風蕭蕭而逕其

末兮迴江流川而溉其山翰曰蕭蕭竹聲貌風之逕路

其山下也未梢頭也 善曰孫卿子曰陰陽大化周易曰四時變化 風賦曰翱翔乎激水之上荆軻歌曰風蕭蕭兮易水寒說文曰溉猶

灌也揚素波而揮連珠兮聲磴磴善本 而注善本 淵

向曰素白揮動也磴磴水漱石聲淵深也江水流於山下飛揚白波 而動浪沫如連珠聲漱石而注深處也 善曰漢武帝秋風辭曰橫

中派兮揚素波杜預左氏傳注曰揮前 也音贊說文曰注灌也澍與注古字通 朝露清冷而隕其側

兮玉液浸侵 潭音滄善本 而承其根濟曰清冷露貌隕

浸潭流良 善曰說 孤雌寡鵠善本 娛優乎其下兮

春禽羣嬉翺善本作 翔乎其巔善本作巔字 銑曰其下

上也 善曰說 秋蛸條 不食抱樸而長吟兮玄媛悲

嘯搜索乎其間良曰蛸蟬也 善曰爾雅曰蛸娘蛸方音曰

附蒼頡篇曰朴木皮也上林賦曰玄媛 素雌搜索往來 浪搜索所末切索所白切 處幽隱而奧屏善本

字 兮密嘖音陌善本 以徹勅鱗切善 豚勑緣切向

僻也謂竹處於幽深隱僻之處嘖嘖徹豚密而相連良 善曰廣雅 曰奧藏也說文曰屏蔽也屏與屏同嘖嘖密貌徹豚相連延之猴漢 與澗同泊 惟詳察其素體兮宜清靜而弗誼幸得

謚為洞簫兮蒙聖主之渥恩可謂惠而不費兮



因天性之自然

翰曰詳審也素謂幽素之體處清靜之地而宜其不喧也謚號也聖主君也渥澤也請君

王採而用之因天性之質而為聲韻則惠而不費也善曰方言曰素本也謚號也實二切論語子曰因人之所利而利之斯不亦惠而不費乎家語孔子曰器用陶匏以天地之性也萬物無可以稱之者故其自然之體於是般班匠施巧

夔襄

善本作准法銑曰般匠古之巧匠令施巧而作簫也夔樂善曰墨子曰公輸為雲梯鄭立曰般伎巧者莊子曰匠石之齊見櫟社樹匠伯不顧司馬彪曰匠石守伯尚書帝曰夔命汝典樂教胄子

帶以象牙

胡其會合濟曰帶飾棍同也飾之象牙

飾也方言曰棍同也言以象

鏤離灑所絳脣錯雜

向曰鏤鏤雕之為文離灑文貞絳朱也脣口也以朱飾其吹口而錯雜其文彩也善曰離灑鏤鏤之貌絳脣謂簫孔以朱飾之灑

鄰菌

去繚糾鱗羅善本作羅捷獵良曰並竹管相連繞狼

貌善曰言簫之形也鄰菌繚糾相著貌如羅鱗布列也捷獵參差也

膠緻理比阜挹邑

挹

女擻於捻奴叶切善本作擻擻翰曰膠緻理比謂竹細密相次貌挹擻捻下執之貌善曰膠緻理比言

細密也挹擻擻擻言中制也

於是乃使夫性味之宕浪冥生不覩

天地之體勢闇於白黑之貌形

銑曰性昧之宕冥謂盲目不見天地白黑之體色善曰性昧宕冥謂天性闇昧過於幽冥也說文曰宕過也生初生也淮南子曰大盲者不能別晝夜分白黑矣

憤伊鬱而酷奴谷切善愍眸子之喪精寡所

舒其思慮兮專發憤乎音聲

銑曰憤怒憂積憤瞳子之無精光而舒其思慮乃

專心音聲乃至妙理也伊鬱憤怒自酷憂積自愍情也眸子眼瞳子也善曰鄭玄禮記注曰憤怒氣充實也伊鬱不通酷猶甚也蒼頡篇曰認憂貌趙岐孟子注曰眸故吻無吮充值夫宮商

兮和紛離其匹溢形猗

倚拈女綺切善以順吹去

兮瞋勅唢含胡

以紆鬱銑曰吻口吮吸也盲者專心故以口吸皆值合聲韻而有

和樂紛離匹溢聲四散自猗拈曲身自唢胡紆鬱怒自盲者屈曲其形隨順吹勢聲而其兒如含瞋怒焉也善曰言口吻所吮皆遇宮商紛離匹溢聲四散也說文曰吮嗽也言簫聲既發形旖旎以隨之漢書音義張揖曰旖旎猶阿那也說文曰頤頤也釋名曰唢咽下垂



也言氣之盛而嘔胡類也楚辭曰鬱結紆軫王逸曰紆曲也嘔與頤同氣旁迂以飛射兮馳

散渙以逖律律向曰迂觸也吹者之氣音聲觸飛射而聞於迂疾也散渙分布也逖律迂貌趨縱善本作容其勿述兮

騫合還徒以詭譎翰曰述逆騫走也謂聲趨走縱容而和無善曰勿述無所逆誤之貌合還盛多貌或渾沌而潺湲兮攏

力合切善若枚折或漫衍而駱驛兮沛浦焉競軼音送善本作溢字良曰聲或有渾沌繁雜而不分而潺湲如清流

之聲者又攏然如木枝摧折或漫衍駱驛而不絕沛然競軼而度也灑木折聲故木枝也沛多良軼度也善曰渾沌不分之貌雜字曰

潺湲水流貌獵聲也枚折似枚之折也毛萇詩傳曰枚幹也漫衍流溢貌駱驛相連慄慄密率掩以絕滅噓吸霰助燂

延貌沛多貌了捷善本作跳然復出翰曰慄慄聲清爽貞密率安靜自

聲復起跳躍而復出也噓霰衆聲也燂捷聲復起也善曰慄慄寒貌風賦曰慄慄密率安靜也掩止息貌噓霰跳躍衆聲疾貌說

文曰跳躍也霰或為騾同若乃徐聽其曲度兮廉察其賦歌啾必

節而將吟兮行錕鈺以和囉向曰緩聽曲之名目則繁多而將吟且舒緩以相應也和囉相雜自徐緩廉謹

也賦歌作曲之通稱也啾必噓聲繁多自行且也錕鈺舒緩也善曰廉亦察也啾衆聲也必噓聲出貌行猶且也胡庚切錕鈺不進貌蘇囉相雜貌風洪胡貢切善

不絕兮優燒燒繞以婆娑素何切翰曰風吹其聲相連洞相連貌燒燒柔雅貞婆娑分散也善翻絲聯善本作以牢

落兮漂乍弃而為他良曰聲飛揚而相連或牢落希跡也謂奇聲也言棄其舊調而為奇聲要復遮其蹊徑兮與

謳謠乎相和銑曰要復猶侏侏也謂蕭曲侏侏者發聲如遮要復而遮之與之相和也蘇古和字故聽其巨音則周流

泛善本濫并包吐含暗若慈父之畜子也向曰

要復而遮之與之相和也蘇古和字故聽其巨音則周流

謂奇聲也言棄其舊調而為奇聲要復遮其蹊徑兮與

也善曰說文曰漂浮也芳妙切他

謂奇聲也言棄其舊調而為奇聲要復遮其蹊徑兮與

謂奇聲也言棄其舊調而為奇聲要復遮其蹊徑兮與

謂奇聲也言棄其舊調而為奇聲要復遮其蹊徑兮與

謂奇聲也言棄其舊調而為奇聲要復遮其蹊徑兮與

謂奇聲也言棄其舊調而為奇聲要復遮其蹊徑兮與



大音周流泛濫而廣遠并包眾聲吐含和樂乃如慈父之於子也包  
含仁愛以養之吐義方以教之巨大畜養也 善曰韓詩曰夫為人  
父者必懷慈仁之 愛以畜養其子也 其妙聲則清靜厭愿 音翳善本  
順敘

卑迭他若孝子之事父也 翰曰其妙聲則清和安暢節  
也迭滑也 善曰妙聲聲之微妙也厭安靜兒 度無違穆然如孝子之事親  
曹大家列女傳注曰應深遠也字林曰迭滑也 科條譬類誠

應義理澎音淖音沅音澗音 胡界切善本 一何壯士

優柔温潤又似君子 濟曰科條名目也謂其聲曲所以比  
類至誠必有感應於義理者謂下文

壯士君子之事 銑曰澎淖沅澗勇烈聲也 善曰澎淖波浪相激  
之聲說文曰慷慨壯士不得志於心也大戴禮曰憂之柔之禮記曰

温潤而 故其武聲則若雷霆較耕力鞫音 萌佚豫以沸

涓音 善本作涓字 良曰較鞫大聲也佚豫聲疾自沸涓聲湧躍不  
定兒 善曰較鞫大聲也埋答曰佛涓不安貌沸或為潰扶味

切謂 其仁聲則若凱 善本 風紛披容與而施惠 向

凱風南風也温和而養萬物故云施惠紛披容與和緩良 善曰  
呂氏春秋曰南方曰凱風颯風長物故曰施惠容與寬裕之貌 或

雜選以聚斂兮或拔音擻音 以奮音弄 善本作弄 翰曰聲或眾

多如相聚或分散奮迅如奔流也 雜選眾多負枚擻分散兒 善  
曰雜選眾多負枚擻分散也何休公羊傳注曰側手擊曰擻拔 悲

愴恍以惻音域音 兮時恬淡以綏肆 濟曰悲聲聞則愴  
時或恬淡而安縱也綏安肆縱也 善曰楚辭曰愴恍愴兮惻域

傷痛也廣雅曰恬靜也說文曰淡安也綏遲也王肅尚書曰日肆綏  
也 被淋音灑音 其靡靡兮時橫潰以陽遂 銑曰忽

之縱橫潰亂復有清暢之音以通達也淋灑水流聲靡靡流兒遂途  
也 善曰孔安國尚書傳曰被及也淋灑不絕貌靡靡細好也橫潰

旁決貌陽遂清通貌言其聲或盛壯而細密時復橫潰 哀悄悄

而清通也鄭玄周禮注曰陽清也又禮記注曰遂途也 哀悄悄

鳥音之可懷兮良醴醴音而有味 良曰哀聲則若煩悒在  
煩悒也醴醴醇農也 善曰毛詩曰中心悄悄 懷醇濃而有味也悄悄

說文曰憂煩悄悄憂貌又曰醴醴同長味也 故貪音饕音者聽

之而廉隅音 兮字 狼戾者聞之而不對 音墜向曰貪  
和雅之聲則去貪而知清廉之分惡性之人聞之則去惡遷善而不

怨蓋樂感人情也貪財曰饕隅兮也狼戾惡性也對怨也 善曰尚

二 卷之七

二 卷之七

二 卷之七

二 卷之七



書曰貪憤曰欽孔安國曰貪發急憤禮記曰儒者有砥礪  
廉隅戰國策曰張儀云趙王狼戾無親爾雅曰愆怨也 剛毅彊

暴賦字 反仁恩兮嘽歎 誕誕 逸豫戒其失 敵為果

致果為暴此人聞和雅之音乃反為仁恩之情也舒緩之聲戒人之  
過夫嘽誕逸豫舒緩兒 善曰字書曰越古文暴字也嘽誕逸豫舒

緩之 鐘期牙曠悵然而愕立 善本無 兮杞梁之妻

不能為其氣 濟曰鐘期善聽音律伯牙善鼓琴師曠樂官也  
謂其聞簫聲悵然而驚杞梁殖之妻殖死歎而

鼓琴言此簫聲雖杞妻之感深亦不能為其氣調也愕驚也 善曰  
列子曰伯牙善鼓琴鍾子期善聽左氏傳曰師曠侍於晉侯杜預曰

師曠首樂太師字書曰愕驚也琴操曰范杞梁妻嘆者齊邑范梁殖  
之妻所作也殖死妻嘆曰上則無父中則無夫下則無子將何以立

吾亦死而已援琴而鼓之曲終 師襄嚴春不敢竄其巧兮  
遂自投水而死芭與杞同也

浸 侵 淫叔子兮 善本無 遠 去 其類 銑曰竄措也師襄嚴  
春皆古之善鼓琴者

聞簫皆不敢措其巧妙浸淫叔子古之知音人聞洞簫之妙聲亦去  
而遠之莫能比類於古者也 善曰家語曰孔子學古琴於師襄七

略有莊春言琴宋玉笛賦曰於是天旋少陰白日西靡命嚴春使叔  
子浸淫猶漸冉相親附之意也毛萇詩傳曰昔顏叔子獨處於室隣

之發婦又獨處室夜暴風雨至屋壞婦人趨而至叔子納之而使執  
燭放於平旦蒸盡縮屋而繼之自為避嫌不審矣趙岐孟子章句曰

放至也 嚚頑朱均惕復慧兮桀跖之鬻博偶 盧以

善本無 頓悴 善本作頹 翰曰嚚舜母也頑舜父也朱堯子月才  
以字 頓悴 也均舜子商均也桀帝桀也跖盜跖也鬻鬻鬻楚之

疆勇人也博朱博漢之俠士也惕驚也鬻鬻也鬻鬻之妙音感此鬻  
頑不肖疆俠之類皆驚復得明慧敗壞惡性頓折而困悴矣 善曰

左氏傳富辰曰心不則德義之經為頑口不道忠信之言為嚚史記  
曰堯子丹朱不肖舜子商均亦不肖桀夏桀也跖盜跖也莊子曰施

及三王天下大駭矣下有桀跖上有曾史鬻夏育也古字同博申博  
也未詳其始陸機夏育贊曰夏育之猛千載所希由博角勇臨頹奮

推鬻羸疾兒 吹參差而入道德兮故永御而可貴 良

頹即愁頹也 參差蕭曲名感化之道廣故云入道德也未長也御猶服  
用也 善曰楚辭曰吹參差兮誰思王逸曰參差洞簫 時奏狡

弄則彷徨翱翔或留而不行或行而不留 銑曰奏

之摠号奏勇曲乃迴旋飛聲去留不常也狡勇也 悼 草 悵 老 瀾

弄曲也 善曰言逝止無常狡多也弄小曲也 悼 草 悵 老 瀾

漫亡偶 善本 失疇薄虛谷還 徒合切善 罔象相求



銑曰憚恍寂靜兒瀾漫分散兒瀾道索求也合還聲多也罔象餘聲也謂聲或寂靜分散亡偶失疇而希疎則迫求而聽之時多餘聲以相集也相求謂相集也善曰埋蒼蒼曰啾啾寂靜也啾啾與憚恍音義同瀾漫分散也上林賦曰瀾漫遠遷薄迫也索求也合沓重沓也罔象虛無罔象然也莊子曰黃帝遊赤水之北遺其玄珠罔象求之而得故知音者樂而悲之

不知音者怪而偉之故其善本無為悲聲則莫不

愴然索欹意撒匹結切善涕收無粉淚濟曰知音識悲樂

其清美而已偉美也良曰欹悲也撒揮也亦拭也善曰擊拭也廣雅曰拭亦拭也其奏歡娛則莫

不憚漫衍苦汗切善凱阿鳥可那乃瘠罪痿乃罪切善

者已善曰憚漫衍凱和樂兒阿那瘠痿舒遲貌是以蟋

蟀尺善本作蝻郭跂行喘充息螻蟻魚蝦雞

蜓徒典切善蝻郭跂行喘充息螻蟻魚蝦雞

睨垂喙穢宛作蛩轉瞪證曹豆忘食況感陰陽

之和而化風俗之倫哉

翰曰蟋蟀尺蝻螻蟻魚蝦雞皆蟲名也跛行舉首行也蠅蠅翅翹衆行

貝遷延徙進而復退良欺視皆視也此蟲類聞樂尚由感而動之皆垂口盤旋直視昏然遺忘其食以聽之況乎感和陰陽之氣遷化

風俗之理豈不致也宛轉盤旋也即直視曹昏也善曰言所感深也周書曰蚊行喘息說文曰蚊徐行凡生類之行皆曰蚊方言曰南

楚謂螻蛄為枯螻爾雅曰蟋蟀大螻蟻與蟻同爾雅曰蜚蠊蟻蠅蠅

故取喻焉暇視也睨邪視也韓詩外傳曰蟋蟀有聲保介之蟲無不

延頸以聽說文曰喙口也或為味鳥口也都通切蛩轉動貌埋蒼曰

瞪直視也直耕切曹視不審諦也莫耕

切家語曰人也者天地之德陰陽之交亂曰狀若捷武超騰

踰跗余滯切善迂漂巧兮向曰蕭聲狀如捷武之人超騰於空也踰跗高擲自善曰曳亦踰

也或為跗漂疾也妨妙切又似流波泡交溲所泛音之善本捷所趨

巖許道兮善曰又似流波趨走嶮巖之道也泡溲泛捷波急聲求切汎房法切埋蒼曰捷哮呼甲呼喚躋躋致

裁有水也巖道嶮巖之道哮呼甲呼喚躋躋致連絕溷骨珍電地徒本切善兮躋連絕謂或上或下或連



或絕泐殄地聲雜不分兒躋上躋下也善曰言其聲之大哮呬  
喚或躋或躋時連絕泐然相亂殄泐不分也埤蒼曰哮嚇大怒也杜  
預左氏傳注曰躋升也漢書音音攪胡按所切善學學所  
義章昭曰躋頓也泐胡忽切

**道遙踴躍若壞頽兮** 濟曰攪按澤捎風振竹木聲也道遙  
聲遠也踴躍聲高也聲烈又如物之

**亦足耽兮** 良曰優游流離和緩分散聲也躋躋藉藉聲或藉留  
語言聲藉留如有所詣 **隕** 善本 **唐遂往長辭遠逝漂不**

**還兮** 向曰隕唐聲微也言聲微遂往長辭而遠去漂流 **賴蒙聖**

**化從容中道樂不淫兮** 翰曰賴君王聖化采於幽山以成

**節操兮終詩卒曲尚餘音兮吟氣遺往** 善本 **絲**

**絲飄** 善本作 **撇** 匹 **生微風兮** 善本 **連**

**延駱驛變**

**窮兮** 向曰洞通詩志也終志卒曲尚有餘音言聲清遠也 **銑曰**

兒 善曰言聲有餘貫通暢洞達  
而中於節操漂擊餘響少騰兒

**舞賦** 并序

**傅武仲** 良曰范曄後漢書云傳毅字武仲扶風

為蘭臺令史遷竇憲府司馬 善曰范曄後漢書

曰傳毅字武仲扶風人也少傳學中宗博召文學

之士為蘭臺令史

**楚襄王既游於** 善本無 **雲夢使宋玉賦高唐之事**

翰曰此假設楚襄王宋玉之事以為賦端也雲夢楚澤名高唐觀名

善曰高唐賦序曰楚襄王與宋玉遊於雲夢之臺望高唐之觀王曰

試為寡 **將置酒宴飲謂宋玉曰寡人欲觴** 善本 **羣**

人賦之 **臣何以娛之** 問宋玉曰何以樂也 善曰左氏傳曰樂盈觴曲

沃人杜預曰 **玉曰臣聞歌以詠言舞以盡意** 善曰尚書

飲酒於曲沃

沃人杜預曰

飲酒於曲沃



孔安國曰歌詠其義以長其言毛萇詩序曰言之不足故嗟嘆之嗟嘆之不足故詠歌之詠歌之不足不知手之舞之足之蹈之說苑曰聲樂易良而合於歌情盡舞意是以論其詩不如聽其聲聽其聲不

如察其形濟曰形謂舞也善曰謂言之不足故激楚結

風陽阿之舞良曰激急也楚謂楚舞也舞急繁結其風陽阿亦

聽激楚之遺風結風亦曲名上林賦曰鄔郢鄔紛激楚結風文穎曰激衝激急風也結風迴風亦急風也楚地風既自漂疾然歌樂者猶復依激結之急風為節楚辭曰宮庭震蕩發激楚淮南子曰天足踈陽阿之舞高誘曰陽阿古之名倡也材人之窮

觀天下之至妙噫衣可善本有以字進乎也善本無也字

何五臣本無此一句善曰樂記曰鄭衛之音亡國之音也恐其同於鄭舞當如之何楚辭曰二八齊容起鄭舞王逸曰鄭國舞王曰其如鄭

也王曰小大殊用鄭雅異宜翰曰小謂小雅大謂大雅鄭謂淫聲也善曰韓詩

曰舞則繁兮薛君曰弛氏張之度聖哲所施翰曰弛廢言其舞應雅樂也

也謂雅鄭之樂廢用之法聖人所施也故用雅廢鄭者昌用鄭去雅者亡也善曰禮記孔子曰一張一弛文武之道是以

樂記干戚之容雅美蹲踞七之舞禮設三爵之

制頌有醉歸之歌銑曰干戚斧也武舞所執容飾也小雅蹲

爵一所以示慈惠二所以訓恭儉三所以行孝敬蓋不取其荒淫也魯頌云鼓咽咽醉言歸爵酒盞善曰禮記曰干戚羽旄謂之樂鄭

玄曰干猶也戚斧也武舞所執也毛詩小雅曰坎坎鼓我蹲踞舞我一本或云旌旄之舞禮記曰君子飲酒也禮三爵而油油以退鄭玄

曰油油悅敬貌毛詩魯頌曰鼓咽咽醉言歸于胥樂兮夫咸池六英所以陳清廟

叶善本作神人也向曰咸池黃帝樂六英帝學樂皆雅音陳於

也善曰樂動聲儀曰黃帝樂曰咸也帝學樂曰六英宋均曰能為天地四時六合之英華也毛詩曰清廟祀文王也尚書曰八音克諧

以和鄭衛之樂所以娛密坐接驩善本欣也餘曰

怡蕩非以風民也其何害哉翰曰密坐相從而坐也接

之音於密坐為時可用之若常為怡悅放蕩心志非為風化下人今日用之其何害也善曰餘日聽覽之餘日也怡蕩怡悅放蕩也爾

一十一

一十一

一十一



雅曰怡樂也毛王曰試為寡人賦之王曰唯唯

夫何皦皦善本作皎皎字之閑夜兮明月爛以舒光善本作列以施

光朱火燿善本作燿其延寅起兮曜善本作耀華屋而燿

虛洞房向曰鑿鑿辭自朱火燿也燿盛燿光延散曜然燿明也

首炳以焜煌陳茵因席而設坐兮溢金罍雷而

列玉觴銑曰黼黻祛帳裙也組錦也言繡為帳裙結錦為帳帶

門首也茵褥也金罍樽也以金飾之王觴王孟也言布陳褥席而設

坐位溢滿置酒於金樽而行列王孟也善曰司馬相如美人賦曰

黼帳周垂祛猶舉也長門賦曰張羅綺之幔帳兮垂楚組之連綱漢

書曰鋪首鳴說文曰鋪著門拂首鄭玄禮記注曰茵蓐也毛詩曰我

姑酌彼金罍騰觚孤爵之斟酌兮漫既醉其樂康濟

騰觚行疾也酒爵二升曰觚斟謂量性多少以酌與之漫多康安也

善曰儀禮曰騰觚于賓又曰小曰請騰爵鄭玄曰今文騰皆作騰禮

記注曰凡觴一升曰爵二升曰觚毛詩曰既醉以嚴顏和而怡

懌兮幽情形而外揚良曰嚴顏君王嚴整之顏怡懌和色

善曰爾雅文人不能懷其藻兮武毅不能隱其剛

翰曰皆酒酣也懷藏藻辭藻也文人之醉不能藏其辭藻也武毅之

人醉則不能隱其剛勇謂密坐去君目之禮也善曰左氏傳曰致

果為簡惰跳聊蹈消盤善本作紛拏加兮沈沈蕩

改恒常兮向曰此言醉而失度踈簡怠惰也跳踈動足兒盤樂

謂君王樂情深而且滿沈醉放蕩改恒常性也善曰言失度也簡

隋踈簡怠惰也埤蒼曰踈跳也紛拏相著也毛詩曰其心塞淵毛萇

曰塞實也於是鄭女出進二八徐侍姣絞服極麗

灼許于媮俞致態銑曰鄭國出女樂也二八者謂十六人也徐



羅發揚其光華也善曰毛萇詩傳曰嬌眉嬋連娟伊綠切以

增繞善本有兮字目流睇而橫波翰曰嬋娟細長如繞於額也目

邪視如水波之橫流謂明而利疾也善曰連娟細貌繞謂曲也言

眉細而益曲也上林賦曰長眉連娟橫波言目邪視如水橫流也神

女賦曰望余情而延視兮若流波之將瀾善本嬋作連珠翠的皪歷而照曜善本作

兮華桂珪飛翳所而雜織羅統曰翠謂畫翡翠羽也的

袖也翳翳飾也言華麗之袖飛於鬢上雜之織細綺羅也善曰珠

翠珠及翡翠也說文曰的皪珠光也劉熙釋名曰婦人上服謂之桂

也子虛賦曰飛織垂翳司馬彪曰翳燕尾也顧形影自整裝順微

風揮若芳動朱脣紆清陽翰曰裝服也揮動若芳香也

間也言舞乃紆低也善曰裝服也揮動也若杜也美人佩以為芳

香也七發曰掄流波雜杜若動朱脣將歌也神女賦曰朱脣的其若

丹毛詩曰有美一人清陽婉抗音高歌為樂之善

兮毛萇曰清陽眉目之間抗音高歌為樂之本

無之方向曰抗舉也方猶常也言舉音高歌為樂之歌曰攄

予意以弘觀兮繹精靈之所束弛緊急之絃張

兮愠未事之委善本作曲濟曰此代舞者作歌翰曰攄散

舞之事則欲移其精神心監云此迫束淫弛之音將廢而慢之蓋以

為鄭聲未畢而委曲順君之好與益於君也善曰攄散也弘大也

言精靈有所窘束今將舒繹之也方言曰繹理也弛緊急之絃言將

觀舞故緊急之絃先已張者今發弛之末事之軌曲者今輕慢之周

禮曰弛懸也鄭玄曰弛釋下也說文曰緊纏絲急也蒼頡篇曰弛予

曲也於詭切言鄭衛之末事而委曲順君之好與益於君也

二  
一

一

一

一

不淫善本有兮字哀蟋蟀之局促濟曰恢矣廣大也何縟嘉關睢之

之事不利於德者疎而闊之關睢之樂后妃之德樂而不淫也故嘉

二  
一

一

一

一



之否隔兮超遺物而度俗揚激徵騁清角贊舞

操奏均曲良曰開太極之真氣有所否閉隔絕者使通之遺物謂物有失所者超擢而使濟於俗也故陶唐之時陰

多滯伏陽道壅隔乃作舞以宣導之激徵清角皆雅曲名以此清曲乃可贊揚舞之節操均雅曲之名也善曰太真太極之氣也否隔不通也言所否閉隔絕使通之呂氏春秋曰陶唐氏之時陰多滯伏陽道壅塞乃作舞宣導之莊子孔子謂老聃曰先生似遺物雜人激

微清角皆雅曲名琴操曰伯牙鼓琴作激徵之音韓子師曠曰清徵之聲不如清角舞操而奏操也琴道曰琴有伯夷之操樂汁圖徵曰聖人立五均均者亦律調五聲

容得志不劫銑曰此皆謂雅容閑雅得其大體也叶合也不劫謂不迫而安靜也善曰雅容閑雅得其大體不相迫劫也協和也鄭

於是躡節鼓陳舒意自廣游心言舞人躡鼓以為節此鼓既陳故志意舒廣莊子曰乘物以遊心晉灼曰垠崖也

其始興也若俯若仰若來若往雍容惆悵不可為象翰曰俯仰來往雍容皆舞遷轉不定

其少進也若翔善本作若行若竦若

傾杙善本作動赴度指顧應聲向曰翔飛竦勇也杙然而動以赴節度手指目顧皆

羅衣從風長袖交橫駱驛其節度手指目顧皆應聲曲

飛散颯蘇合沓從合切善本合併銑曰駱驛相連不絕颯沓盤

鶻飄燕居拉力搯徒鵠齋藥齒約閑靡機迅體善曰王孫子曰衛靈公侍御數百隨珠照曰羅衣從風韓子鳥篇曰長袖善舞駱驛不絕貌颯搯屈折毅與曲度相合并也扁

輕良曰鷓鴣輕兒拉搯舉翅兒言輕如燕鳥之居又如鷓鴣舉輕婫約美兒開華開緩而柔靡赴曲機疾體自輕妙上善曰鷓鴣

姿絕倫之輕貌拉搯飛兒綽約美貌開美閑緩而柔美赴曲機疾體自輕妙上善曰鷓鴣體自輕少上林賦曰便娟綽約莊子曰綽約若處子

妙態懷慤素之絜情善本作俯儀操以顯志兮獨

馳思乎杳冥翰曰皆舞者姿兒也此倫妙態謂美色也懷貞素不洽

繫情脩整儀容端理其操以明其志乃馳思於其杳

二〇五

一十三

也惆悵謂停節之間形態頓乏故如惆悵失志也然變態不可盡能為還其形象也善曰象形象也謂停節之間形態頓乏如惆悵失志也變態不極不可盡述其形象也

應曲聲也善曰兀然而動赴

其節度手指目顧皆應聲曲

善曰駱驛相連不絕颯沓盤旋兒合并謂與曲度相合也



冥寂實之外以為妙舞也善曰神女賦曰懷貞亮之絮清說文曰慧貞也薛君韓詩章句曰素質也者冥謂遠而出冥也對問曰翔翔乎杳**在山峨峨在水湯湯**傷**與志遷化容不虛生**

向曰伯牙鼓琴志在高山子期曰善哉峨峨志在水則曰善哉湯湯言舞人與志遷化亦如此者故乃容不虛生也善曰列子曰伯牙鼓琴志在登高山鍾子期曰善哉峨峨乎若太山志在流子鍾子期曰善哉湯湯然若江河伯牙所念鍾子期必得之言舞人與志遷化亦如此者容不虛生也湯音洋**明詩表指喟**立謂切善**息激昂**濟曰明詩表指也湯音洋

人表而明之指而合節歎息激厲昂藏其異狀善曰歌中有詩舞人表而明之指而合節表明也韓詩外傳曰魯哀公噴然太息說文曰噴太息也噴與喟同漢書王立妻謂章曰今在困厄不自激昂如淳曰激厲抗揚之意也**氣若浮雲志如**

若**秋霜**氣若浮雲謂其志高也志如秋霜謂其凜然清絜善曰言既高且絜也**觀者增歎諸工莫**善本**當**觀之者以為諸工效蓋不可當也善曰工樂師也**於是合場遞進案次而俟**良曰謂互遞進舞案比次第而相待也俟待也善曰遞迭也俟待也言待次第而出也**埒材角妙**

**夸容乃理**銑曰埒材伎角關巧妙夸美也理謂整雜飾也善曰晉灼漢書注曰埒等言關巧妙也夸猶美也理謂裝飾也**軼態橫出現姿譎起****眇盤**善本作眇般二字**鼓則騰清**

**眇**眇看也騰舉也眇眼中瞳子也吐咬譎豔聲也皓白也善曰瑰美也譎異也般鼓謂聲急而將終曲者也譎異也般鼓之舞載籍無文以諸賦言之似舞人更遞蹈之而為舞節古新成安樂宮辭曰般鼓鍾聲盡為鏗鏘張衡七盤舞賦曰歷七盤而履躡又曰般鼓煥以駢羅玉粲七釋曰七盤陳於廣庭疇人嚴其齊矣揄皓袖以振策疎并足而軒跼下侂音赴節安翹足以徐擊馭頓身而傾折十蘭許昌宮賦曰振華足以却蹈若將絕而復連鼓震動而不亂足相續而不并婉轉鼓側蛟蛇丹庭與七盤其遊奏觀輕捷之翾翾義並同也說文曰哇譎聲也咬淫聲也楚辭曰美人皓齒**摘**善本作摘善本**齊行列經營切儼**魚紀切向曰指摘排次齊其行列

營猶往來也育相磨切而為比擬也善曰指摘行列使之齊整也**仿**經營往來之貌摘他歷切切相摩切也鄭玄禮記注曰儼猶比也**惶**善本作佛字**神動迴翔竦峙**向曰彷徨心不安也迴迴顧也翔謂身輕如飛也竦勇峙立也善

佛說文曰彷彿見不審也**擊不致策**善本作策字**蹈不頓趾翼**濟曰謂相連擊動以相夸闕不待驅策也

**爾悠往閭復輟已**濟曰謂相連擊動以相夸闕不待驅策也



也輕然遠往疲倦於樂聞而輟已已止也翼輕悠遠也  
及至迴

身還入迫於急節曲之急節也浮騰索跪梁方跼徒摩跌徒結切

舞場逼迫於曲之急節也浮騰索跪梁方跼徒摩跌徒結切

舉也累跪以膝至地累多也跼徒摩跌謂足而舉後也

皆舞之勢也善曰言舞者之容也浮騰跳躍也累跪進跪貌跼徒

摩跌或反足跼以象踏或以足摩地而揚跌也

鄭玄禮記注曰跼足趾也字書曰跼足趾也

以善本作摧折向曰紆曲其形以勇其身也赴遠謂勇身也紆形赴遠濯

其形以踴其身也纖縠蛾飛紛奕若絕銑曰纖縠細綺羅之

也善曰纖縠細縠也蛾飛如蛾之飛也紛奕飛揚貌上林賦曰垂霧縠大戴禮曰食桑者有絲而蛾郭璞爾雅注曰蠶蛾也

趨俞鳥集縱弛武殞烏歿沒蛟紆蛇移姘冉媚

若雲轉飄忽善本作舒緩邪步長如雲轉之疾也弛捨也殞歿舒緩

貌蛟蛇邪步貌姘媚長行貌飄忽輕疾貌也善曰殞歿舒緩之貌

言舞勢超趨如鳥疾速飛集也縱弛之際又且舒緩弛捨也說文曰

委蛇邪行去也姘媚長貌蛟與倭同如雲轉之疾也飄忽體如游

如風之疾也毛萇詩傳曰迴風為飄舒與忽同呼沒切體如游

龍袖如素蛻五結切驟帝收音收善本而拜曲度究

畢翰曰游龍輕也素蛻明也斂容態而拜曲度盡畢也素白也蛻

謂紅蛻也驟斂斂容也善曰游龍素蛻喻美麗也神女賦曰

婉若遊龍從風翩翩司馬相如大人賦曰垂絡幡之素蛻言舞將罷

徐收斂容態而拜曲度於是究畢蒼頡篇曰遂徐也遂與黎同力奚

切遷延微笑退復次列觀者稱麗莫不怡悅於

是歡洽讌善本夜命遣諸客向曰舞畢遷延退而微笑

翰曰夜久樂疲命去諸客也遣去也善曰舞畢退次行列也擾

好色賦曰遷延引身言懽情已洽而宴迫於夜故命遣諸客也

而攘就駕僕夫正策銑曰擾攘爭兒僕夫執駕者策鞭也

大戴禮曰驪駒車騎竝狎龍孔力從孔逼迫向曰狎謂多而

在門僕夫具存善曰狎謂多良駿逸足捨七悍音汗善本凌越

而相排也龍從聚貌善曰狎謂多良駿逸足捨七悍音汗善本凌越

翰曰駿馬逸疾也捨悍勇躍也凌越急如飛也此以盛述馬者謂良

馬亦北人材也善曰駿馬也逸疾也捨悍馬走疾之貌言馬駿逸

二又卷之七



奔突而走龍驤橫舉揚鑣飛沫翰曰龍驤橫舉謂舉首而橫走也鑣謂轡銜之排沫也揚

動之則飛馬口之沫也善曰鄒陽上書曰蛟龍驤口馬材不

同各相傾奪良曰傾奪謂馳競也善注同或有踰埃赴轍霆駭雷

滅跣之石切善本地遠羣闇條善本獨絕濟曰此馬踰越於塵

埃之前以赴車轍如雷霆之聲忽驚忽滅也而權奇踰地遠出於羣

言速之甚也駭驚也趾踰也闇條獨絕謂行急無北方也善曰列

子伯樂曰天下之馬絕塵弭轍言馬踰越於塵埃之前以赴車轍如

雷霆之聲忽驚忽滅也踰踏也遠出於羣言疾速之甚也鄭玄尚書

五行傳曰跳行疾貌開善本或有踬於遠切善足鬱怒盤善本

相不發後往先至遂為逐末翰曰案足頓步鬱怒如怒氣

至前所逐眾之後故云逐末此馬之逸材也踬足謂緩步盤桓遲留

也善曰言馬按足緩步鬱怒氣遲留不發也周易曰初九盤桓利

居貞逸材之馬雖後往而能先至遂善本或有矜容愛儀洋洋

習習遲速承意控御緩急車音若雷驚善本

驟相及駱驛善本而歸雲散城邑銑曰此長者之車

任意車聲於於然調緩如遠雷之音行驟皆相連及不先不後也駱

驛不絕貞中夜車馬皆歸城邑之中寂然而空有如雲散也善曰

鄭玄毛詩注曰洋洋莊敬貌又詩箋云習習和調之貌遲速承意言

遲速任意也毛詩曰又良御忌抑聲控忌毛萇曰止馬曰控忌辭也

音異家語孔子曰御者同是車馬其所為進退緩急異也長門賦曰

雷隱隱而響起聲象君之車音言車聲隱隱如遠雷之音相連屬也

駱漠駱驛紛漠奔馳之貌中夜車皆歸城邑之中寂然而空有同雲散也

樂而不溢善本娛神遺老永年之術優哉柔善本

作游字哉聊以永日向曰涓樂也遺猶不知也永長術道也謂天

長年之道優游柔和且以為長久之日善曰毛詩曰籩豆有且侯

氏燕胥胥首也皆來相與燕也孝經曰滿而不溢家語孔子歌曰優

哉游哉聊以卒歲毛詩曰且以喜樂且以永日

六家文選卷第十七



六家文選卷第十八

梁昭明太子撰

唐五臣注

崇賢館直學士李善注

音樂下

長笛賦

并序 善曰說文六笛七孔長一尺四寸風俗通曰笛滌也蕩滌邪穢納之雅正

馬季長

翰曰范曄後漢書去馬融字季長扶風人  
有俊才好吹笛為校書郎累遷南郡太守  
免官復拜朝議郎 善曰范曄後漢書曰馬融字  
季長扶風茂陵人也有俊才好吹笛為校書郎遷  
南郡太守免  
後拜議郎卒

融既博覽典雅精覈

胡隔切善本

數術又性好音律

善本無律字

能鼓琴吹笛

向曰博廣也典謂墳典雅謂雅頌精考陰陽度數律歷之道覈考術道也 善曰仲



長子昌言曰精核是非議之嘉也說文曰覈考實事也核與覈  
古字通漢書曰術數者皆義和卜史之職韋昭曰歷數古術也

**為督郵** 善本作卸字 **無留事獨卧郿縣** 善本無 **平陽鄔**

**溫中** 銑曰督郵漢官号時季長為此官事無留滯而多暇故卧鄔

古 **中** 縣平陽里中也鄔里也 善曰韋昭釋名曰督卸主諸縣罰

負殿糾攝之也史記齊威王語即墨大夫曰自子之居即墨無留事

漢書右扶風有鄔縣平陽鄔聚邑之名也服虔通俗文曰營居曰鄔

**有洛** 善本作雒 **客舍逆旅吹笛為氣出精列相和** 濟

有洛客謂時有洛陽客止於客舍也逆旅客舍也氣出精列二古曲

名相和謂更遞吹也 善曰左氏傳荀息曰今號為不道保於逆旅

歌錄曰古相和歌十八曲氣出一精 **融去京師踰年暨聞**

列二魏武帝集有氣出精列二古曲 **甚悲而樂之** 良曰踰過也暨

聞謂笛聲也 **追慕王子淵枚乘劉伯**

**康傳武仲等簫琴笙頌唯笛獨無故聊復備數作**

**長笛頌** 翰曰唯笛獨無謂未有賦頌備數謂備古人之數也賦

枚乘未詳所作以序言之當為笙賦文章志曰劉玄字 **其辭曰**

伯康明帝時官至中大夫作簧賦傳毅字武仲作琴賦

**惟鐘** 鐘籠 **籠** **之奇生兮于終南之陰崖** 音宜向曰

終南山名奇生謂生奇質也山北曰陰崖畔也 善曰戴凱之竹譜

曰鐘籠竹名毛詩曰終南何有毛萇曰周之山名尚書大傳曰觀乎

南山之陰 **託九成之孤岑** 善本有 **臨萬仞之石谿** 善

謂山北 作磳字去夷切協韻 銑曰託附成重也謂山有九重孤高也竹附

之而山下臨萬仞深谿也 善曰山海經曰桓山四成郭璞曰成亦

重也言九者數之多也 子曰焦原者臨萬仞之谿 **特箭橐而莖立** 善本有 **獨聆** 零

危也聆聞也 善曰言似二竹或生而莖立或生於極危爾雅曰東

南之美者會稽之竹箭焉郭璞方言注曰箭前者竹名也鄭玄周禮注

曰箭幹謂之橐尚書曰惟籥 **秋潦** 老 **漱** 瘦 **其下趾兮冬雪**

籥楷鄭玄曰籥籥聆風也 翰曰秋而水漱流於根冬雪擁附其上

本音團善 **封乎其枝** 潦雨水也趾根也揣封猶擁附也 善

曰說文曰潦雨水也鄭玄周禮注曰漱齧也爾雅 **巔根跼之藜**

曰趾足也鄭玄毛詩箋曰團聚貌揣與團古字通 **巔根跼之藜**

五 **別** 五割切善 **感迴飈而將頽** 濟曰巔山上也跼立也藜

結 本有兮字 **感迴飈而將頽** 別危也迴飈疾風也感激



觸也謂竹生山上其根立危激觸疾風將欲頽墜而下也善曰巖根根生於顛也欒則危顛感觸也爾雅曰巖謂之岌岌與巖同

夫其面旁則重巘魚增石簡積頽丘砥牛六切翰曰

側傍也此竹之面旁則有重巘高石大積於中巘者山之下小上開也簡大也頽砥石齊頭兒也善曰面前也爾雅曰重巘陳又曰簡大也說文曰頽頭也

兀婁力狃助齧魚傾具側倚伏向

峻峻傾側倚伏也善庠苦窳良巧老港胡洞坑谷日

曰兀婁狃齧峻峻之貌善曰庠交窳交買整呼嶒古嶒善峽日

深空相通於坑谷之兒善曰庠交窳交買整呼嶒古嶒善峽日

窳巧老深空之貌港洞相通也善曰庠交窳交買整呼嶒古嶒善峽日

徒嶒坎窳徒巖苦覆善本作覆字良日嶒整嶒嶒寬大

外嶒坎窳徒巖苦覆善本作覆字良日嶒整嶒嶒寬大

也善曰爾雅曰小山別大山曰嶒嶒嶒深平之貌嶒即坎也

周易曰入於坎窞說文曰窞坎中小坎也巖深巖也說文曰巖岸也

廣雅曰覆窞也字運衰於穿安安退岡連嶺屬向謂

從穴從復扶福切運衰於穿安安退岡連嶺屬向謂

陽運氣衰之有潤濕之色岡嶺之上皆相連屬穿安潤濕兒也

善曰運衰迴旋相纏也穿安卑下也屬連也穿於孤切安音按

林

簫蔓荆森慘街柞作樸音小翰曰謂竹與諸物雜生也

善曰說文曰篠小竹也簫與篠通本草經曰蔓荆實味

苦森慘長貌鄭玄毛詩箋曰柞樸也樸包木也補木切於是山

水猥至渟亭泐泐漳善本作潰音會濟曰猥衆也渟泐

善曰廣雅曰猥衆也渟泐永止也薛君朝詩章句

曰泐池也賈逵國語注曰障防也字林曰潰旁泐也

善曰巖

牛六切

翰曰

向

日

峽

嶒

嶒

嶒

嶒

嶒

嶒

嶒

嶒

嶒

嶒

嶒

嶒

嶒

嶒

嶒

嶒

嶒



也演引也 善曰賈 是以間介無蹊人迹罕到 良曰竹

幽深無蹊徑人迹希至也 善曰孟子曰山徑之蹊間介然用之而

成路趙岐曰介然人用之不止則蹊成爲路漢書曰舟車所不至人

迹所不及 獒雖 季晝吟 鼯 鼠夜叫 獸皆書夜栖游於竹上吟

寒 叫皆聲也 善曰張揖上林賦注曰雖似獒猴郭璞爾雅注曰

鼯鼠一名夷鴟狀如小狐似蝙蝠肉翅亦謂之飛生聲如人呼

熊振頷 敢特慶 加昏 彰 必妙切濟曰熊慶獸名振頷

也方言曰頷頤也昏視影甚疑也言或顧視或振疑 善曰振動

羣野雉朝雊求偶鳴 命子悲號長嘯由衍識道

嘒嘒 由謹 呼桓切善 課 告蘇 經涉其左右 吮 江聒其

前後者無晝夜而息焉 向曰由衍行兒鳥獸行識其道羣

聲聒於前後無朝夕而休息也經涉猶行歷也吮亂聲 善曰由衍

行貌羽獵賦曰嘒嘒昆鳴鄭玄周禮注曰課謹也國語管子曰四民

雜處則其言寃說 夫固危殆險熾之所迫也 翰曰謂在

文曰聒謹語也 山也 善

曰險熾猶 傾側也 衆哀集悲之所積也故其應清風也纖

末奮箱 交錚 耕鑿 萌營 呼 啗 翰曰謂鳥獸之聲也呼交

清風來則纖末竹之上奮迅而動錚鑿營啗聲也箱頭也 善曰方

言曰稍動也箱與稍同錚鑿皆大聲也鑿與鏗同字林曰營小聲也

坪蒼曰啗 若絙 鄧琴 瑟字 促柱 號鐘 高調 良曰絙急

琴名言竹聲如急瑟促柱鳴琴高調也 善曰楚辭曰絙瑟 於是

放臣逐子弃妻離友彭胥伯奇哀姜孝已

臣謂遷 於遐某者逐子謂逐出之者弃妻謂夫之弃者離友友朋離別者彭

咸躬賢臣諫紂不從而出奔也伍子胥吳賢臣諫吳王不從而賜

劍死今此爲放臣文之失也尹吉甫子伯奇吉甫用後妻言而奇見

逐也投水而死哀姜謂魯文公夫人也文公死其子不得立而被殺

夫人怨而還齊過市而哭故號哀姜也孝已躬王中宗之子事親一

夜五起中宗用後妻言逐之 善曰羽獵賦曰餉屈原與彭胥鄭氏

曰彭彭咸也晉灼曰胥子胥也家語曰曾子遺妻告其子曰高宗之

後妻殺孝已尹吉甫以後妻放伯奇吾上不及高宗中不及吉甫庸

知得免 攢乎下風收精注耳雷 善本作 歎頽息 搯

於非乎 善本字 歎頽息 搯

善本字 歎頽息 搯

善本字 歎頽息 搯

善本字 歎頽息 搯

善本字 歎頽息 搯

善本字 歎頽息 搯

善本字 歎頽息 搯

善本字 歎頽息 搯

善本字 歎頽息 搯

善本字 歎頽息 搯



膺擗亦避招避泣血泣流交橫而下通旦忘寐

不能自禦此放逐奔離別之派聞此竹聲皆憤集於竹風之下

泣血泣然而派交頤而下產晨不寢不能自止指叩膺背也擗標撫

心也泣言流多也通達也禦止也善曰收精不視注耳專聽楚辭

曰吒增歎兮如雷雷與雷古今字也國語曰無指膺韋昭曰指叩也

毛詩曰寤擗有標毛萇曰擗標拊心兒毛詩曰鼠思泣血楚辭曰橫

垂涕兮泣流淮南子曰病疵瑕者於是乃使魯班善本宋

通旦不寐鄭玄周禮注曰禦禁也於是乃使魯班善本宋

翟構雲梯抗浮柱銑曰魯班魯公班魯人宋翟墨翟宋人也

柱將取竹以為笛抗立也善曰魯宋二國名也淮南子曰魯般為

木為而飛之論衡曰魯般為母作木人為御機關一發遂去不還人

謂班母亡翟墨子之名也墨子曰公輸般為雲梯必取宋於是墨子

見公輸般而止之張湛列子注曰雲梯可以凌雲甘泉賦曰抗浮柱

之飛之飛蹉何織根跋蒲茂覓獲力矩切善本膺峭陲音

榱善本作腹陘形阻向曰蹉蹋其根拔其細縷也縷竹根茹也跋

也陲連山也陘斷山也善曰蹉言以足蹉蹋織根又跋躡細縷也

方言曰縷小也縷言細似縷也上林賦曰布結獲彼雖草名抑亦

兼似縷也膺言以膺服於峭陲而腹寢於陘阻也淮南子曰岸峭者

必陲許慎曰峭峻也七笑切陲落也爾雅曰山絕陘郭璞曰連山中

也逮乎其上匍匐伐取挑他截本末規摹獲縛於

矩翰曰逮及也匍匐以手足行也本根也末莖也規摹謂之量度

挑掘裁截其根莖以量度之乃飾其規矩也善曰鄭玄毛詩箋曰

挑支落之它竟切說文曰摹規也莫奴切獲亦獲字王逸楚辭注曰

量度也矩法也夔襄比律子野協呂向曰協合也夔舜樂官也襄妙

為笛與之比合律呂之音聲善曰尚書帝曰夔命汝典樂教胄子

家語孔子學琴於師襄鄭玄周禮注曰比次也左氏傳曰師曠侍於

晉侯杜預曰曠晉樂太師子野也孟子十二畢具黃鍾為主

曰師曠之聰不以六律不能正五音善曰呂

翰曰六律六呂為十二黃鍾律宮聲也宮為君故為主也善曰呂

氏春秋曰黃帝命伶倫為律伶倫制十二簫聽鳳鳥之鳴以別十二

律以比黃鍾之宮故黃鍾宮律之本也高擣探而斤械介

誘曰六律六呂各有管也故曰十二簫擣探而斤械介

擣團剡余舟切善度擬銑曰橋探者以火端之斤械者以斧

也善曰蒼頡篇曰矯正也鄭玄周禮注曰探謂以火橋也說文曰

斤斫木也又曰械治也字林曰剡裁也又曰剡銳也周易曰揆木為

二

二

二

二

二

二

二

二



矢狹與剝音義同 **鏗** 蘇 **碩** 徒 **頽** 善本作 **墜** 程表 **朱裏** 翰

度擬量度比擬也 **鏗** 董 **碩** 董 **頽** 墜 **程表** 朱裏 **朱裏** 翰

鏗謂以刀通節中也墜落也言竹節之屑頽落也程表謂外不加

飾但見其竹也朱裏以朱漆漆塗內程當為呈字之誤也 善曰說

文曰墜大鑿中木也然則以木通其中皆曰鏗也廣雅曰碩磨也說

文曰墜墜也徒雷切爾雅曰墜落也說文曰程示也張晏漢書注曰

表猶 **定名曰笛以觀賢士** 良曰採竹於山制之於匠人然後

外也 **定名曰笛以觀賢士** 定名曰笛也謂有清雅之音故可

觀賢士之志 善曰 **陳於東階八音俱起食舉雍徹**

以其滌穢故可觀士 **陳於東階八音俱起食舉雍徹**

**勸侑** 于 **君子** 向曰陳列也八音俱起謂笛聲清美如八音雜奏

**勸侑** 于 **君子** 食舉雍徹謂歌雍詩以徹食謂畢而去食也言笛

中亦有此詩曲故也此以勸君子周禮王者以樂侑食侑勸也 善

曰儀禮大射禮曰樂人宿縣于階東周禮曰播之以八音蔡雍禮樂

志曰天子中殿中食舉樂也周禮曰及徹而歌徹鄭玄 **然後退**

曰歌之者歌雍也周禮曰王以樂侑食鄭玄曰侑助也 **然後退**

**理乎黃門之高廊** 銑曰黃門署名習樂處也高廊署中之廊

**理乎黃門之高廊** 善曰漢書音義如淳曰今樂家五日

一習樂為理樂桓譚新論曰 **重丘宋灌名師郭張** 濟曰重丘

漢之三主內置黃門工倡 **重丘宋灌名師郭張** 縣名宋灌

郭張四姓漢朝善樂人重丘縣之出也 善曰漢書曰 **工人巧**

平原郡有重丘縣名師有名師也宋灌郭張皆其姓也 **工人巧**

**士肄** 異 **業脩聲** 濟曰工人巧士並妙樂者習翫於業脩理於

**士肄** 異 **業脩聲** 音聲也肄習也 善曰工樂人也巧伎巧也

賈逵國語注 **於是游閑** 善本作 **公子暇豫王孫** 善曰史

曰肄習也 **於是游閑** 善本作 **公子暇豫王孫** 記曰宛

孔氏有遊間公子之名國語優施曰我 **心樂五聲之和耳比**

教暇豫之事君韋昭曰暇閑豫樂也 **心樂五聲之和耳比**

**八音之調** 徒弔切良曰比猶便也 善曰左氏傳 **乃相與**

**八音之調** 徒弔切良曰比猶便也 善曰左氏傳 **乃相與**

**集于** 善本作 **其庭** 翰曰奏 **詳觀夫曲箎之繁會叢雜**

**集于** 善本作 **其庭** 翰曰奏 **詳觀夫曲箎之繁會叢雜**

**何其** 善本作 **富也** 濟曰詳審也曲長曰胤也繁會叢雜聲喧也

**何其** 善本作 **富也** 濟曰詳審也曲長曰胤也繁會叢雜聲喧也

**波散廣衍實可異也** 銑曰波散廣衍聲散而遠也 善曰毛萇詩傳曰衍溢也

**波散廣衍實可異也** 銑曰波散廣衍聲散而遠也 善曰毛萇詩傳曰衍溢也

**又足怪也** 良曰穿距劫還聲烈而繁

**又足怪也** 良曰穿距劫還聲烈而繁

**咋** 助 **嘈啐** 沒 **似華羽兮絞灼激以轉切** 翰曰嗽咋



鷓冠子云南方萬物華羽焉故樂有南方之音則聲烈謂南方火也  
絞灼激聲大兒切急也善曰蒼頡篇曰啾衆聲也鄭玄周禮注曰  
咋咋然聲大也謂音曰嘈啐聲貌嘈音曹啐才曷切鷓冠子曰  
南方萬物華羽焉故樂以羽絃灼激聲相繞激也切猶磨切也

**震**  
曰楚辭曰慄慄兮弗陳王逸曰蘊積也左氏傳蹶由曰今君震電憑  
怒杜預曰憑大也坤倉曰眩聲貌矚突也杜預左氏傳注曰肆放也

**鬱悌**  
勿扶**以憑怒兮眩矚**  
浪駭以奮肆  
銑曰繁壯之聲善

**氣噴**  
謂勃以布覆兮乍踣蹠石**以狼戾**  
向曰氣噴勃謂氣結

**之岌**  
叶苦**峇**  
合苦**兮**  
五臣本無兮字**正瀏**  
流**漂以風冽**  
翰曰雷聲也叩鍛樵

**期而赴躡**  
之日切濟曰謂聲相集湊而會合雖以擊節而聲猶  
溢故曰凌節馳疾也期亦節也躡下也節言疾而

**似流水又象飛鴻**  
善曰列子曰伯牙鼓琴志在流水鍾子  
期曰洋洋乎若江河琴道曰伯夷操似

**節聲勢**  
散而赴於下也善曰凌乘也節曲節也趣向也期會也躡謂顛仆也**爾乃聽聲類形狀**

**似流水又象飛鴻**  
善曰列子曰伯牙鼓琴志在流水鍾子  
期曰洋洋乎若江河琴道曰伯夷操似

**鴻雁**  
之音泛**濫溥**  
各音**漠**  
莫**浩浩洋洋**  
音祥向曰溥漠非

**迥皇**  
翰曰管被也言水聲鴻聲相被遠引不絕旋復迥皇皆聲去  
住不定高下不常兒善曰孟康漢書注曰管視也廣雅曰

**元屈鬱律瞋**  
勅**茵**  
去**礫**  
烏**枼**  
曰皆聲鬱

**就有方**  
良曰取謂取聲也子謂沒曲時之謂衰樂有時也去就  
謂節度也善曰莊子曰去就取予能知六者塞道者

**當**  
向曰洪猶增也殺減衰次也謂增減次序曲度希數必當其理  
也高誘呂氏春秋注曰適中適也毛萇詩傳曰方則也**洪殺**  
所**衰**  
楚**序**  
希**數**  
所**必**



杜預曰表微風纖妙若存若亡銑曰聲隨微風而輕妙則若存若亡纖輕也善曰老子

曰若存善本蓋辭滯抗絕中息更裝奄忽滅沒燁善本

然復揚翰曰蓋餘也抗極也謂餘聲沈滯極絕則中道息曲而復調氣緩吹則奄忽而微如滅沒然也厲氣而激則燁

然復起燁繁盛自揚舉也此吹笛聲也而言更裝者謂中道息聲更善曰方言曰燁餘也蓋與

燁同喪服子夏傳曰抗極也許慎淮南子注曰奄遽也曄盛貌或乃聊慮固護善本

專美擅工濟曰聊慮精心也固護堅志也言精心堅志專美此

文曰擅善本漂凌絲簧覆冒鼓鐘向曰絲琴瑟也簧笙也漂凌

也風俗通曰簧笙中簧也大笙謂之簧或乃植雜持縱徐

纏音墨善本怡勅凝毅寬容良曰植立也縱纏繩也怡凝閑緩

不散又閑緩而寬容也善曰言聲或植立而相引持似於縱纏也說文曰纏以長繩繫牛也治縱寬容之貌簫管備

舉金石竝隆無相奪倫以宣八風銑曰簫管金石不

也笛將宣通八方之風奪猶爭也善曰毛詩曰既備乃奏簫管備

舉漢書曰石曰磬金曰鍾鄭玄禮記注曰隆盛也尚書曰八音克諧

無相奪倫呂氏春秋曰舜以夔為樂正於是正六律和均五聲以通八風杜預左氏傳注曰八風八方之風也律呂既

和哀聲五降夏江切向曰降疲退也左傳曰先王之樂中聲以

醫和曰先王之樂中聲以降五降之後不容彈矣言將止也善曰左氏傳

更興繁手繁發密櫛疊重濟曰闕亦終也餘絃謂笛聲

將更起聲也手指繁揜而累舉如梳齒也善曰鄭玄禮記注曰闕

終也若穴切左氏傳醫和曰於是煩手淫聲密櫛密如櫛也毛詩

曰其比躡方六橫仄蜂聚蟻同衆音猥積以

送厥終翰曰謂笛將終聲急而繁多激烈以送其終曲也躡躡橫

積反攢聚反蜂聚蟻同並聲相擊多自復多也善曰躡躡迫感貌

駭耳有所搖演向曰少息而更為也怠懈怠也弄曲也銑

清兒安翔駘徒改蕩從容闡昌緩惆悵怨對墜空烏



**園** 於寘 **寘** 取 **報** 女展切濟曰安翔馳蕩從容闡緩皆聲初

作窳寘報皆繁怨淡然下聲兒 **報** 發或起或伏寬容閑緩兒惆悵怨對空圖

之材駘蕩而不得漢書曰闡諧慢易之音作字林曰懟怨也窳園聲

下貌寘報聲緩也 **聿** 皇求索乍近乍遠臨危自放若頹復

**反** **蚡** 扶 **緼** 放 **蟠** 音盤善本 **紆** **緼** 因 **寃** **蜿** 宛 **蟪** 音善向

疾貞索求相合擊也危高也言聲如臨高自放縱頹下而復反上蚡

緼蟠紆緼寃蜿蟪聲相糾亂之兒 **笈** 泯 **笈** 笈 **抑** **隱** **行** **入** **諸** **變** **絞** **槩** **汨**

宛蜿蟪盤屈搖動良笈 **笈** 笈 **抑** **隱** **行** **入** **諸** **變** **絞** **槩** **汨**

于 **隍** 音皇善 **五音代轉** 翰曰笈笈抑隱手指循孔良行疾也

切磨貞五音相代易至運轉也 **善** 善 **入** **諸** **聲** 以變調絞槩汨隍聲相

詩傳曰行往也鄭玄周禮注曰變猶更也樂成則更奏絞槩汨隍音

相切磨貌絞古 **掇** 女 **掇** 子 **臧** **遞** **相** **乘** **遭** **反** **商**

巧切槩古愛切 **掇** 女 **掇** 子 **臧** **遞** **相** **乘** **遭** **反** **商**

**下** **徵** **每** **各** **異** **音** 向曰掇掇掇遞相乘遭謂聲相擊連會合

也善曰說文曰掇摧也又曰掇掇掇也又曰掇掇也又曰掇掇也又曰掇掇也

抑也遭遭迥也張連切一云遭當為蹶司馬彪莊子注曰蹶蹶也女

辰切反商猶變商也淮南子曰變宮生徵變徵生商變商生羽琴道

曰下徵七絃摠會樞極沈約宋書曰下徵調法林鍾為宮南呂為商

注云第三孔也本正聲黃 **故** **聆** **曲** **引** **上** **者** **觀** **法** **於** **節** **奏**

句投猶章句也謂曲中之章句有札制聲韻不相踰越也 **察** **度** **於** **句** **投** **以** **知** **禮** **制** **之** **不** **可** **踰** **越** **焉**

雅曰聆聽也引亦曲也蔡邕琴操曰琴引者秦時倡屠門高之所作

也禮記曰文采節奏聲之飾也說文曰聽進救弄者遙思於

運止也投與迥古字通投句之所止也 **聽** **進** **救** **弄** **者** **遙** **思** **於**

**古** **昔** **虞** **志** **於** **怛** **達** **惕** **以** **知** **長** **戚** **之** **不** **能**

閒 **居** **焉** 翰曰造雜弄曲遙遠也虞度也怛惕惻愴之聲感憂

憂而不能閒居獨處 **故** **論** **記** **其** **義** **協** **比**

曲也毛萇詩傳曰怛惕惕憂勞也 **故** **論** **記** **其** **義** **協** **比**

**其** **象** **仿** **徨** **縱** **肆** **曠** **廣** **濼** **兩** **敞** **罔** **老** **莊** **之** **槩** **也**

協合也言論記笛之義理合比其象以則其聲寬大閑幽老聃莊周

之節槩也彷徨縱肆曠濼敞罔寬大閑幽兒也 **温** **直** **優**



毅孔孟之方也

濟曰方比也溫柔正直優游弘毅之聲則孔丘

史記曰孔子名丘字仲尼

魯氏魯昌平鄉鄆邑人又曰孟軻騶人也序詩書述仲尼之意

激即清厲隨光

之介也 銑曰湯伐桀因下隨而謀之隨曰非吾事也湯又因務光

辱我行也乃投桐水而死又責務光曰無道之代不踐其土乃負石自投於瀘水故笛之激即清厲之音則下隨務光耿介之道也

善曰激切明即清而能厲厲列也莊子曰湯將伐桀因下隨而謀之

下隨曰非吾事也湯又因務光而謀之務光曰非吾事也湯伐桀克

之以讓下隨隨曰再來漫我以其辱行乃自投桐水而死湯又讓督

光曰無道之世不踐其土况尊我乎乃負石而自沉盧水劉熙孟子

注曰介 牢刺逢拂戾諸賁 奮力之氣也 翰曰諸專諸也賁

操也 士故牢刺拂戾之聲則專諸孟賁之勇氣也 善曰牢刺牢落乘刺

也說文曰刺戾也左氏傳曰吳公子光享王鮒諸抽劍刺王說苑曰

勇士孟賁水行不避蛟龍陸行不避虎狼 節解句 具 斷管商之制也 向曰管

二人皆有斷决之材笛聲節曲相繼句度斷决則管仲商鞅之制度

也 善曰史記曰管仲夷吾者穎上人也任政於齊又曰商君者衛

之諸庶孽子也名鞅姓公孫氏好 收决續隣理 善本作 申韓

刑名之學秦封之於商號商君 收决續隣理 紛字 申韓

之察也 翰曰申申不害也李黃也術主刑獄韓非善刑名法術之

善韓非之學明察也 善曰言科條能分决續紛能整理也史記曰

申不害者京人也李本於黃老而主刑名又曰韓非者韓之諸公子

也喜刑名 繁縟駱驛范蔡之說也 銑曰范范睢也說秦而

法術之學 范睢而代其相位皆辯士也笛聲繁多相連不絕如范睢蔡澤之說

辭也 善曰辭言繁縟又相連續也 說文曰縟彩飾也范睢已見西

京賦蔡澤 奏 音黎善 鏹 歷 鏹 火 析 先歷切善 龍之

見歸田賦 奏 音黎善 鏹 歷 鏹 火 析 先歷切善 龍之

見舞韶者曰德至哉杜預曰舜樂也又曰見舞象韶南籥者曰

美哉杜預曰象韶舞者所執南籥以爲籥也皆文王樂也籥音朔

中 擬法於韶節 南籥 音藥 向曰韶節南籥並雅樂名笛擬

而法之 善曰左氏傳曰延陵季子

取度於白雪淶水 翰曰白雪淶水雅曲名笛取其法度也

善曰宋玉詞賦曰臣援琴而鼓之作幽蘭

白雪之曲淮南子曰手會淶

水之趣高誘曰淶水古詩 下采制於延露巴人 銑曰延露

巴人小曲

水之趣高誘曰淶水古詩

下采制於延露巴人

巴人小曲

銑曰延露

巴人小曲

巴人小曲

巴人小曲

巴人小曲

巴人小曲

巴人小曲

巴人小曲

巴人小曲

巴人小曲

巴人小曲

巴人小曲



名采其節度也 善曰淮南子曰歌不發陽阿鄙人聽之不是若延露以和宋玉對問曰客有歌於郢中者其始曰下里巴人

**以尊卑都鄙賢愚勇懼** 也夫樂者在於闡門之內父子兄弟同聽之則莫不和親故所以合和父子君臣也故賢者聞之勇愚者聞之懼不謂天子所都鄙邊邑也 善曰毛萇詩傳曰子都世之美好者鄙陋也呂氏春秋曰愚智勇懼可得而知

**魚鼈禽獸聞之者莫不張耳** 躍 濟曰魚鼈禽獸聞笛之聲皆張耳驚舉伸視聽之樂感之故也 鹿性多驚能經謂以前足憑木而立鳥伸謂引頸也鳴謂舉首而視狼顧及顧也捐謙踴躍言鳴而舞之 善曰益鉄論曰邊境無鹿駭狼顧之憂淮南子曰鳴視而狼顧熊經而鳥伸此養形之人也莊子音義曰熊經若熊之舉樹而引氣也

**各得其齊** 前人盈所欲皆反中

**和以美風俗** 良曰聞笛者皆遷善故各得齊而不相踰也人天子之風俗也 善曰禮記曰樂者樂也君子樂得其道也小人樂得其欲齊分限也 禮記曰喜怒哀樂之本發謂之中發而皆中節謂之和漢書王尊曰

**廣教化美風俗** 屈平適樂國介推還受祿 向曰屈平楚大夫

竄於外言其聞此笛音而改節復之於楚介之推晉臣也高尚不仕亡於山林聞笛聲乃還受晉文公之祿適之也樂國楚國也 善曰言各反其常性也屈平屈原也必適樂國而求仕不沉湘派以殞身也毛詩曰適彼樂國左氏傳曰晉侯賞從亡者介之推不言祿祿亦不及遂

**澹臺載尸歸臯魚節其哭** 銑曰澹臺滅明孔子弟隱而死 澹臺滅明之子溺死於江弟子欲收而葬之明止之曰螻蟻何親魚鼈何疎終不收葬言其聞此笛聲欲收之滅明止之曰螻蟻何親魚鼈何疎終不收葬言其聞此笛聲乃易舊性載尸而歸也臯魚賢人也孔子行聞其哭聲甚悲孔子曰此必賢人也使人視之果臯魚也令遂節不渠也 善曰博物志曰澹臺滅明之子溺死於江弟子欲收而葬之明止之曰螻蟻何親魚鼈何仇弟子曰何夫子之不慈乎對曰生為吾子死非吾鬼遂不收葬韓詩外傳曰孔子出行聞有哭聲甚悲至則臯魚也被褐擁劍哭於路左孔子下車而問其故對曰吾少好學周派天下吾親死一失也高尚其志不事庸君而晚仕無成二失也少擇交遊寡親友而老無所託三失也夫樹欲靜而風不止子欲養而親不待往而不可反者年也逝而不可追者親也吾於是辭矣立哭而死孔子謂弟子曰識矣於是門人辭歸

**長萬綴** 善本作 逆謀渠彌不復惡 南宮長萬宋人也其君閔公聞此笛聲乃輟逆謀之心也鄭高渠彌亦弒其君昭公今亦不復有惡性也 善曰左氏傳曰南宮長萬弒閔公於蒙澤杜預曰宋大夫也又曰鄭伯將以高渠彌為卿昭公惡之固諫不聽昭公立懼其殺已殺昭公而立公子亶君子謂昭公知

養親者一十三人

長萬綴 善本作 逆謀渠彌不復惡

南宮長萬宋人也其君閔公聞此笛聲乃輟逆謀之心也鄭高渠彌亦弒其君昭公今亦不復有惡性也 善曰左氏傳曰南宮長萬弒閔公於蒙澤杜預曰宋大夫也又曰鄭伯將以高渠彌為卿昭公惡之固諫不聽昭公立懼其殺已殺昭公而立公子亶君子謂昭公知

養親者一十三人

長萬綴 善本作 逆謀渠彌不復惡

南宮長萬宋人也其君閔公聞此笛聲乃輟逆謀之心也鄭高渠彌亦弒其君昭公今亦不復有惡性也 善曰左氏傳曰南宮長萬弒閔公於蒙澤杜預曰宋大夫也又曰鄭伯將以高渠彌為卿昭公惡之固諫不聽昭公立懼其殺已殺昭公而立公子亶君子謂昭公知

養親者一十三人

長萬綴 善本作 逆謀渠彌不復惡

南宮長萬宋人也其君閔公聞此笛聲乃輟逆謀之心也鄭高渠彌亦弒其君昭公今亦不復有惡性也 善曰左氏傳曰南宮長萬弒閔公於蒙澤杜預曰宋大夫也又曰鄭伯將以高渠彌為卿昭公惡之固諫不聽昭公立懼其殺已殺昭公而立公子亶君子謂昭公知

養親者一十三人

長萬綴 善本作 逆謀渠彌不復惡

南宮長萬宋人也其君閔公聞此笛聲乃輟逆謀之心也鄭高渠彌亦弒其君昭公今亦不復有惡性也 善曰左氏傳曰南宮長萬弒閔公於蒙澤杜預曰宋大夫也又曰鄭伯將以高渠彌為卿昭公惡之固諫不聽昭公立懼其殺已殺昭公而立公子亶君子謂昭公知

養親者一十三人

長萬綴 善本作 逆謀渠彌不復惡



所惡矣。崩。怪能退敵不占成節鄂。向曰崩。瞶衛太子也。靈公逐之而立。

崩。瞶子輒後靈公夢崩。瞶帥師將伐其子以取其位。今聞笛聲有讓德而退敵也不占。陳不占也。聞崔杼弑君將往救君餐則失哺上車失軾聞闕戰之聲遂驚而死。今聞笛音亦能成節而增勇矣。鄂節也。善曰崩。瞶衛太子也。左氏傳曰衛太子登鐵丘望見鄭師衆懼自投於車下。韓詩外傳曰陳不占齊人也。崔杼弑莊公不占聞君有難將往赴之。食則失哺上車失軾其僕曰敵在數百里外而懼怖如是雖往其益乎。不占曰死君之難義也。無勇私也。乃驅車而奔之。至公門之外聞鐘鼓之聲遂駭而死。君子謂不占無勇而能行義也可謂志士矣。字書曰鄂直言也。謂節操蹇鄂而不怯懦也。

王孫。善本作保其位。翰曰守隱處。安林薄。翰曰堅志也。隱處隱居之人。林薄草木雜生也。官夫樂其業。士子世其宅。良曰業職也。謂人和易理也。向曰世安宅居也。善曰淮南子曰。

古者至德之時。農安其業。大。魚。魚。於水。齋。仰。馬。馬而舞玄鶴。銑曰鱣魚名。隅出口於水裔外也。魚聞笛聲出口。詩外傳曰昔伯牙鼓琴而游魚出聽。瓠巴鼓琴而六馬仰沫。隅魚口上見也。尚書大傳曰虞舜歌樂曰和伯之樂舞玄鶴于斯。

時也。縣駒吞聲。伯牙毀絃瓠巴。聃柱磬襄。弛懸。翰曰縣駒善歌人也。伯牙瓠巴並善鼓琴。磬襄樂師。謂聞笛音皆吞聲毀絃去柱廢架也。聃去弛廢也。懸鐘架也。善曰孟子淳于髡曰昔縣駒處高唐而齊后善歌。伯牙已見上列子曰瓠巴鼓琴而鳥舞魚躍。說文曰瓠安也。論語曰擊磬襄入于海。周禮曰大夏令弛懸鄭。留視。瞶。丑耕切。善本。怡。勅。紫稱屢讚失容。立曰弛釋下也。留視。瞶。作眇。瞶。二字。怡。勅。紫稱屢讚失容。

隊。席。捕。補莫切。善本。雷。林。濟曰縣駒之徒皆失據。直視。席也。搏拊。舉手也。雷。林。同拊手也。留視。瞶。眇。直視。兒。隊。席。猶。不。安。也。善曰蒼頡篇曰瞶。直視貌也。字林曰。眇。驚貌。注雷。林。拊。聲。如。雷。也。

焦小眇。眇。維。維。涕。他。洩。計。派。漫。向曰焦眇。眇。維。目。開。合。聞笛音目之開合。淚。涕。交。下。流。漫。漫。言。多。善。曰。焦。眇。眇。維。目。開。合。之。貌。眇。小。也。亡。小。切。聲。類。曰。眇。人。視。也。周。易。曰。齋。諮。涕。洩。王。弼。曰。齋。諮。嗟。嘆。之。聲。也。說。文。曰。洩。鼻。液。也。

是故可以通靈感物。寫神喻意。致誠効志。率作興事。良曰寫謂舒也。喻比効立也。率作興事。謂。嘒也。禮記曰樂和故萬物皆化。致極也。効驗也。尚書。漑。盥。汗。穢。谷。繇。曰。率。作。興。事。孔。安。國。曰。天。子。率。臣。下。為。治。事。

誠効志。率作興事。良曰寫謂舒也。喻比効立也。率作興事。謂。嘒也。禮記曰樂和故萬物皆化。致極也。効驗也。尚書。漑。盥。汗。穢。谷。繇。曰。率。作。興。事。孔。安。國。曰。天。子。率。臣。下。為。治。事。

誠効志。率作興事。良曰寫謂舒也。喻比効立也。率作興事。謂。嘒也。禮記曰樂和故萬物皆化。致極也。効驗也。尚書。漑。盥。汗。穢。谷。繇。曰。率。作。興。事。孔。安。國。曰。天。子。率。臣。下。為。治。事。

誠効志。率作興事。良曰寫謂舒也。喻比効立也。率作興事。謂。嘒也。禮記曰樂和故萬物皆化。致極也。効驗也。尚書。漑。盥。汗。穢。谷。繇。曰。率。作。興。事。孔。安。國。曰。天。子。率。臣。下。為。治。事。

誠効志。率作興事。良曰寫謂舒也。喻比効立也。率作興事。謂。嘒也。禮記曰樂和故萬物皆化。致極也。効驗也。尚書。漑。盥。汗。穢。谷。繇。曰。率。作。興。事。孔。安。國。曰。天。子。率。臣。下。為。治。事。

誠効志。率作興事。良曰寫謂舒也。喻比効立也。率作興事。謂。嘒也。禮記曰樂和故萬物皆化。致極也。効驗也。尚書。漑。盥。汗。穢。谷。繇。曰。率。作。興。事。孔。安。國。曰。天。子。率。臣。下。為。治。事。

誠効志。率作興事。良曰寫謂舒也。喻比効立也。率作興事。謂。嘒也。禮記曰樂和故萬物皆化。致極也。効驗也。尚書。漑。盥。汗。穢。谷。繇。曰。率。作。興。事。孔。安。國。曰。天。子。率。臣。下。為。治。事。

誠効志。率作興事。良曰寫謂舒也。喻比効立也。率作興事。謂。嘒也。禮記曰樂和故萬物皆化。致極也。効驗也。尚書。漑。盥。汗。穢。谷。繇。曰。率。作。興。事。孔。安。國。曰。天。子。率。臣。下。為。治。事。

誠効志。率作興事。良曰寫謂舒也。喻比効立也。率作興事。謂。嘒也。禮記曰樂和故萬物皆化。致極也。効驗也。尚書。漑。盥。汗。穢。谷。繇。曰。率。作。興。事。孔。安。國。曰。天。子。率。臣。下。為。治。事。

誠効志。率作興事。良曰寫謂舒也。喻比効立也。率作興事。謂。嘒也。禮記曰樂和故萬物皆化。致極也。効驗也。尚書。漑。盥。汗。穢。谷。繇。曰。率。作。興。事。孔。安。國。曰。天。子。率。臣。下。為。治。事。

誠効志。率作興事。良曰寫謂舒也。喻比効立也。率作興事。謂。嘒也。禮記曰樂和故萬物皆化。致極也。効驗也。尚書。漑。盥。汗。穢。谷。繇。曰。率。作。興。事。孔。安。國。曰。天。子。率。臣。下。為。治。事。

誠効志。率作興事。良曰寫謂舒也。喻比効立也。率作興事。謂。嘒也。禮記曰樂和故萬物皆化。致極也。効驗也。尚書。漑。盥。汗。穢。谷。繇。曰。率。作。興。事。孔。安。國。曰。天。子。率。臣。下。為。治。事。

誠効志。率作興事。良曰寫謂舒也。喻比効立也。率作興事。謂。嘒也。禮記曰樂和故萬物皆化。致極也。効驗也。尚書。漑。盥。汗。穢。谷。繇。曰。率。作。興。事。孔。安。國。曰。天。子。率。臣。下。為。治。事。

誠効志。率作興事。良曰寫謂舒也。喻比効立也。率作興事。謂。嘒也。禮記曰樂和故萬物皆化。致極也。効驗也。尚書。漑。盥。汗。穢。谷。繇。曰。率。作。興。事。孔。安。國。曰。天。子。率。臣。下。為。治。事。

誠効志。率作興事。良曰寫謂舒也。喻比効立也。率作興事。謂。嘒也。禮記曰樂和故萬物皆化。致極也。効驗也。尚書。漑。盥。汗。穢。谷。繇。曰。率。作。興。事。孔。安。國。曰。天。子。率。臣。下。為。治。事。



善本作 澌雪垢滓矣 翰曰澌盥澌雪皆洗滌也 善曰毛萇詩

歲字 記曰食於質者盥亦滌也公緩切莊子曰澌雪而精神高 誘淮南子注曰雪拭也說文滓澌也滓壯里切澌音殿 昔庖犧

善本作 作琴神農造瑟女媧製 善本作 篳暴辛為墳

音喧向曰庖犧伏犧也篳笙也暴辛公作墳填土樂也 善曰庖犧

即伏羲也琴操曰昔伏羲氏之作琴所以修身理性反天真也淮南

子曰神農之初作瑟以歸神反望及其天心也禮記曰女媧之笙簧

世本曰女媧作簧暴辛為墳宋均曰女媧黃帝呂也暴辛周平王時

諸侯作墳有三孔郭璞爾雅 注曰墳燒土為之大如雞卵 倕之和鐘叔之離磬或鑠金

龍石力石華眈 患 切錯 銑曰倕造鐘者叔理磬者離理也鑠

切錯皆理器之名也 善曰禮記曰垂之和鍾叔之離磬鄭玄曰垂

堯之共工也叔未聞和離謂次序其聲縣也皆理器之名也樂汁圖

徵曰鑠金為鐘四時九乳鑠金雖出樂緯此金謂黃金摠飾眾器非

止鐘也說文曰金有五色黃為長鑠與鑠同國語張老曰天子之圭

斷其掾而龍之加密石焉韋昭曰龍磨也禮記曰華而眈大夫之篋

與鄭玄曰華畫也說者以眈為刮節目也眈胡縮切毛萇詩傳曰治

骨曰切尚書曰錫貢磬 丸埏 舒延切善 彫琢刻鏤鑄

錯孔安國曰治王曰錯 丸埏 舒延切善 彫琢刻鏤鑄

丸折挺擊也皆謂理器也 善曰韓詩曰松柏丸薛君曰取松與柏

然則丸取也漢書音義如淳曰挺擊也舒連切爾雅曰彫謂之琢郭

璞曰治玉石也爾雅曰金謂之鏤木謂之刻郭璞曰治器之名也說

文曰鑽所以穿也又曰鑿穿才也國語臧文仲曰中刑用刀鋸其次

用鑽管韋昭注為管而賈逵注為鑿然管與鑿音義同也鑽子丸切窟

曠希也謂日月間希有也 然後成器其音如彼 鈇曰言皆經

後成琴簧鍾磬之器 其音各如彼常聞也 唯笛因其 善本無 天姿不變其材

伐而吹之其聲如此 翰曰謂不加彫錯也 善曰天姿天然之姿也 蓋亦簡易

之義賢人之業也 翰曰為國之體尚其簡易故賢人不為繁

曰周易曰乾以易知坤以簡能易則易知簡則易從易知則有親易

從則有功有親則可久有功則可大可久則賢人之德可大則賢人

業若然六器者猶以一皇聖哲黠 他益 銑曰六器

簧墳鐘磬二皇伏犧神農也聖哲謂女媧倕叔也對猶益也 善曰

六器琴瑟簧墳鐘磬淮南子曰二皇鳳至於庭高誘曰二皇伏羲神

農也聖哲女 媧黠猶演也 况笛生乎大漢而學者不識其可以裨

二

二



助盛美忽而不讚悲夫向曰大漢漢朝也笛生乎大漢之朝而當時學士不識其可益助天子之盛美輕忽而不為讚頌之亦可悲也裨益也夫助辭也善曰說文曰裨益也婢移切有庶士丘仲

言其所由出而不知其弘妙濟曰丘仲漢武時笛人庶士謂無祿位也弘大也言學子者忽而不讚有丘仲言其所由出處尚亦不知其大妙矣善曰尚書曰庶邦庶士風俗通曰笛武帝時丘仲所作也其辭

曰翰曰且丘仲所言之辭也近世雙笛從羌起羌人伐竹未及

已龍鳴水中不見胡練已截善本作截竹吹之聲相似

銑曰羌西戎也起謂首作也其人伐竹未畢之間有龍鳴水中不見其身羌人旋即截竹吹之聲與龍相似也善曰風俗通曰笛元羌出又有羌笛與笛二器不同已謂龍也刻其上孔通洞之裁以當去適瓜

使善本作便字易持良曰刻別也上孔吹處也羌人裁截之以當馬適使其易執持而復吹之也適鞭也善曰裁

以一君明所加孔後出是謂商聲五音畢翰曰京房字君

明脩易尤好音律故曰易京君明也笛本四孔少商聲君明復加一孔於下為商音故云後出兼舊則五音畢備也善曰漢書曰京房子君明漢武帝時人也修易尤好鐘律知五聲然京房修易故曰易京笛本四孔房加一孔於下為商沈約宋書曰笛京房備其五音

琴賦并序

嵇叔夜

濟曰臧榮緒晉書云嵇康字叔夜譙國人也少有奇才博覽經籍拜中散大夫與呂安友善後與安俱斬東市也善曰臧榮緒晉書曰嵇康字叔夜譙國人幼有奇才博覽無所不見拜中散大夫以呂安事誅

余少好音聲長而翫之善曰杜預左氏傳注曰翫習也以為物有盛

衰而此無變善曰文子曰夫物盛則衰滋味有厭而此不勸可以

導養神氣宣和情志翰曰道子引宣通也善曰莊子曰聲色滋味之於人心不待學而樂之左氏傳

閻沒女寬曰及饋之畢願以小人之腹為君子之心屬厭而已管子曰導血氣而求長年淮南子曰古之人神氣不蕩乎外處

窮獨而不悶者莫近於音聲也翰曰近猶過也謂解窮獨之悶莫過於音聲也



善曰孟子曰柳下惠遺佚而不怨阨窮而不悶也 是故循之以而不足則吟詠以

肆志吟詠之不足則寄言以廣意 善曰復謂反復而為之也四縱也

向曰謂作賦頌 善曰毛詩序曰言之不足故詠歌之詠歌之然不足不知手之舞之杜預左氏傳注曰四申也尚書曰詩言志

八音之氣 善本 作器 歌舞之象 歷代 善本 作 才士 立為

之賦頌其體制風流莫不相襲 善曰才士謂才人也襲近也 善曰仲長子昌

言曰乘此風順此流而下走誰復能為 稱其材幹則以危此限者哉孔安國尚書傳曰襲因也

苦為上 濟曰危苦謂賦其聲音則以悲哀為主美其感化則以垂涕為貴麗則麗矣然未盡其理

也 翰曰麗好也言歷代才人好則一好矣皆未盡理也 善曰高誘戰國策注曰麗美麗也 推其所由似

元不解聲音覽 善本 作音 其旨趣亦未達禮樂之情也眾器之中琴德最優故綴敘所懷以為之

賦 翰曰康謂歷代才人似元不解聲音禮樂之情又以琴德為優故為之賦焉 善曰趣意也禮記曰故知禮樂之情者能作

馬融琴賦曰曠三奏而神物下降何琴德之深哉 其辭曰

惟椅梧之所生兮託峻嶽之崇岡 向曰椅梧桐也峻也 善曰毛詩曰椅梧梓漆

爰伐琴瑟毛裳曰椅梓屬也 披重壤以誕 善本 作 載兮參 善本 作 誕字

辰極而高驤 向曰披出也重壤厚地也誕生參近也辰極北斗舉謂高也 善曰披開也重壤謂地也泉壤稱九故曰重也毛萇詩傳曰誕大也載生也爾雅曰北極北辰也孔安國尚書傳曰襄上也

襄與 合 善本 作 天地之醇和兮吸日月之休光 善本 作 良曰

陰陽精氣吸合也休美也 善 鬱紛紛以獨茂兮飛英 善本 作 鬱紛紛以獨茂兮飛英

蕤於昊蒼 善本 作 蕤於昊蒼 善本 作 蕤於昊蒼 善本 作 蕤於昊蒼

景于虞淵兮日晞榦 善本 作 於九陽 善本 作 於九陽 善本 作 於九陽

其光景九陽數也陽日也言夜沐天露早朝則乾其枝榦於日中也善曰納藏也淮南子曰日入于虞淵之汜晞乾也榦本也楚辭曰夕

善曰納藏也淮南子曰日入于虞淵之汜晞乾也榦本也楚辭曰夕

善曰納藏也淮南子曰日入于虞淵之汜晞乾也榦本也楚辭曰夕

善曰納藏也淮南子曰日入于虞淵之汜晞乾也榦本也楚辭曰夕

善曰納藏也淮南子曰日入于虞淵之汜晞乾也榦本也楚辭曰夕



聯余身乎九陽王逸曰經千載以待價兮寂神時而永

九陽謂九天之涯也

康 銑曰價求也待價謂待人來采也寂幽閑也時立永長康安也

子曰我待價者也康安也 且其山川形勢則盤紆隱深確回 鬼 五

峯 盤紆結屈也崔嵬岑崟高峻之貌也 玄嶺 嶷 助 巖 岞

助 嶺 音額善本 嶷 丘 音欽良曰並山峻而不齊兒 丹崖 嶮

巖 許 宜 青壁 萬尋 良曰丹青並山色壁石 若乃重巘 偃 增

起 偃 蹇 雲 覆 翰曰山上闊下小曰燮偃蹇上闊自雲覆謂上

也 邈 隆 崇 以 極 壯 崛 屈 鬼 嵬 善本作 而 特 秀 銑曰邈

崇高大兒崛嵬直上兒孤起 曰特秀 善曰廣雅曰秀出也 蒸 靈 液 以 播 雲 據 神 泉 善

作 淵 而 吐 溜 濟曰靈液天地潤氣上蒸以布雲氣下據泉水而吐

風雲以迪乎天地 爾乃顛波奔突狂赴爭流觸巖 齶

禮 隈 鬱 怒 彪 尤 休 翰曰並水急也 向曰隈巖曲也水相感

兒 洶 拱 涌 騰 薄 奮 沫 揚 濤 節 乙 汨 筆 于 澎 蒲 拜 普

也濤亦波也薄汨澎湃水聲也蜃蟪盤旋兒相糾亂而合也放縱於

大川江河之中濟渡乎中州中州帝都也 善曰節汨疾兒澎拜相

戾之形也蜃蟪展轉也糾繚也糾 安 迴 徐 邁 寂 爾 長 浮 澹

丘謂水繞山丘也徐緩邁進縈繞也 善曰上林 詳 觀 其 區 土

賦曰安翔徐回又曰寂寥無聲說文曰澹水搖也 之所 產 蘇 育 奧 宇 之 所 寶 殖 珍 怪 瑯 玕 瑤 瑾 翕

絕 許力切向曰區宇之中深奧產毓萬寶瑯玕瑤瑾皆玉名翕絕

光色也謂山有玉則草木滋潤此可以益於桐故述之 善曰

廣雅曰奧藏也毛萇詩傳曰宇居也高唐賦 叢 集 繁 積 渙 善

曰珍怪奇偉尚書曰球琳瑯玕皆美玉名 作 衍 於 其 側 良曰先寶玉委累積生於桐木之側 若 乃 春

二 賦 卷 六 卷 一 五



蘭被其東沙棠植善本作其西音先叶韻翰曰春蘭香草

辭曰春蘭兮秋菊山海經曰崑崙之丘有木焉其狀如棠而黃華亦實其味如李而無核名曰沙棠御水人食之使不溺消子

宅其陽玉醴涌其前濟曰消子隱逸人居於木南南曰陽也玉醴玉漿味如酒涌流於桐前也

善曰列仙傳曰消子者齊人也好餌木隱於宕山能致風雨其琴心三篇有條理焉楊雄泰玄賦曰飲玉醴以解渴宋玉笛賦曰丹水涌其左醴泉玄雲蔭其上翔鸞集其巔清露善本作潤

其膚惠風流其間銑曰巔謂木梢上也膚謂木皮也惠風南風也溫和所以養物善曰邊讓章華臺賦曰惠風春施竦肅肅以靜謐密微微其清閑翰曰竦高也肅深也謐安也

密枝葉密也微微幽邃也夫所以經營其左右者固

以自然神麗而足思願愛樂矣向曰經營猶優游也言人能優游其左右皆以自然之神以此為美足幽遠之思願愛於是遯俗善本行之

士榮期綺季之疇乃相與登飛梁越幽壑援瓊

枝陟峻嶸以游乎其下翰曰遯逃也謂逃去其俗事歸於山丘也榮期榮啓期也綺季綺里

季也並隱逸人也乃相與者言隱者相與俱行也飛梁危峯也幽壑深谷也援舉也瓊王也言王枝者美言之非王樹也陟上峻高也嶸山頂也經此登越攀上乃得游於椅桐之下善曰周易曰遯世無悶新序曰孔子遊於泰山見榮啓期鹿裘帶索鼓琴而歌班固漢書

漢書曰漢興有東園公綺季夏黃公角豎先生當秦之時避世而入商洛深山以待天下之定飛梁橋也甘泉賦曰歷則景而絕飛梁莊子

曰南方生樹名瓊枝周旋永望邈若凌飛銑曰邈遠也善曰左氏

邪睨崑崙俯闕海湄指蒼梧之迢遞臨迥江之

威夷向曰睨視也闕下見也崑崙山名海湄海畔也指以手拍之

山海手指大野目臨遠江也迢遞威夷長良善曰說文曰睨邪視也崑崙山名也闕視也毛萇詩傳曰水草交曰湄漢書有蒼梧郡山

海經曰蒼梧之丘其中有九疑山舜之所葬在長沙零陵界洞蕭賦曰迥江流川而澨其山韓詩曰周道威夷寤時俗

之多繁仰箕山之餘輝羨斯嶽之弘敞心慷慨

以忘歸翰曰寤覺也許由隱於箕山叔夜慕仰其餘光羨慕也弘大敞高也其慕此山高人心乃忘歸慷慨歎聲也

引大敞高也其慕此山高人心乃忘歸慷慨歎聲也

引大敞高也其慕此山高人心乃忘歸慷慨歎聲也

引大敞高也其慕此山高人心乃忘歸慷慨歎聲也

引大敞高也其慕此山高人心乃忘歸慷慨歎聲也

引大敞高也其慕此山高人心乃忘歸慷慨歎聲也



善曰呂氏春秋曰昔堯朝許由於沛澤之中曰請屬天下於夫子許  
由遂之箕山之下西京賦曰赫昡昡以弘敞爾雅曰愷懌樂也史記  
曰穆天子見西情舒放而遠覽接軒轅之遺音濟曰舒

王母樂之志歸其遺音欲取椅桐為琴也善曰軒轅黃帝遺音謂琴也

慕老善曰山童於隗五罪切善偶欽泰容之高吟良曰老童顓頊子

泰容黃帝樂師故慕而欽之以為高吟而引清志也善曰山海經

曰驪山神音童居之其音常如鐘磬音郭璞曰老音童老童也顓頊之

子山海經曰顓頊生老童思立賦曰大顧茲桐善本而與慮

容吟曰念哉驪山在三危西九十里

思假物以託心翰曰東見此梧桐而起慮也託心於桐以自

假物乃斲孫枝准量所任銑曰孫枝側生枝也准度其材也

文曰斲所也張衡應問曰可剖其孫枝鄭玄周禮注曰孫竹枝根之末生者也蓋桐孫亦然

至人據思制為雅琴向曰至人謂君子也據舒也善曰莊子

子督墨匠石奮斤夔襄薦法班善本作匪騁神

良曰雖子雖婁目明者督正也墨繩也所以正木者匠石巧人也

起斤斧也夔樂官襄師襄善鼓琴薦進法則也班倕亦工人也

曰離子離朱也淮南子曰離朱之明察鍼末於百步之外字書曰督

察也莊子曰匠石之齊見櫟社樹觀者如市匠石不顧司馬彪曰匠

石字伯夔及師襄班重並已見上文

鍤所會衰厠即密調均華繪彫琢

善本作布藻垂文銑曰鍤謂斤去木之中也會合縫也衰厠謂

琢字垂文皆謂文采飾也善曰鍤會謂鍤鏤其縫會也衰厠謂裏縛其

墳厠之處也說文曰裏纏也孔安國尚書傳曰繪會五彩也胡慎切

錯以犀象籍以翠綠絃以園客之絲徽以鍾山之玉

之玉翰曰錯雜也言雜以象牙犀角布以翠綠之色園客濟陰人

為絃以玉為徽鐘山出玉處善曰犀象二獸名翠綠一色也列仙

傳曰園客者濟陰人也常種五色香草積數十年食其實一旦有五

色神蛾止香樹末客收而薦之以布生桑蠶焉時有好女夜至自稱

婁道蠶狀客與俱蠶得百頭繭皆如甕綠繭六十日乃盡訖則俱去

莫知所如淮南子曰譬若鍾山之玉爰有龍鳳之象古人

許慎曰鍾山北陸無日之地出美玉

之形伯牙揮手鍾期聽聲向曰琴有龍脣鳳足古人肩



西京雜記曰趙后有寶琴曰鳳皇皆以金玉隱起為龍螭鸞鳳古賢列女之像列子曰伯牙善鼓琴鍾子期聽伯牙鼓琴每奏鍾期輒窮其趣伯牙捨琴而嘆曰善哉子之聽夫志相象猶吾心也吾於何逃聲哉

**揚明何其麗也** 良曰謂上飾以文采灼爍光色也 **華容灼爍** 善本作爍 **發采** 善曰史記曰灼明也又曰燿也

**伶倫比律田連操** 平張去 **進御君子新聲** 也

**亮何其偉也** 濟曰伶倫次律者琴聲與之比妙田連善鼓琴將操而張之御用也言進用於君子則新聲傑亮也清新之聲何其偉也者歎美之也偉美也

**及其初調則角羽俱起宮徵相證參發竝趣** 黃帝使伶倫取竹嶰谷斷兩節間而吹之以為黃鍾之宮制十二簫以聽鳳皇之音以比黃鍾之宮音可以生之是為律本韓子曰田連成竅天下善鼓琴者也然而田連鼓上成竅撒下而不成曲傑亮聲清徹

**上下繁應蹠蹠** 勅 **礫礫** 盧洛 **美聲將興固以**

**和昶而足耽矣** 適也參發並趣以拍俱歷七絃參而審之也

上下累應謂聲調合韻也蹠蹠初聲布散兒礫礫大聲自調絃既畢將奏雅曲故美聲是興故乃和通情性此足耽樂也 善曰王逸楚辭

**曲揚白雪發清角** 向曰正聲雅聲也白雪清角並弄名 **爾乃理正聲奏妙**

辭注曰證驗也廣雅曰蹠蹠無常也礫礫狀大貌礫與磊同廣雅曰昶通也勅兩切

**粲粲奕奕而高逝馳岌岌以相屬** 善曰廣雅曰奕奕威貌王 **淫衍而優渥**

**沛騰選** 善曰 **而競趣翕曄曄** 善曰

**象流波浩兮湯湯** 傷 **鬱鬱兮我我** 善曰 **狀若崇山又**

**而繁縟** 善曰 **而競趣翕曄曄** 善曰

**佛** 善曰 **煩冤** 善曰 **紆** 善曰

**餘婆娑** 善曰 **凌** 善曰 **縱播逸** 善曰

**渡** 善曰 **紛葩** 善曰

善曰 **亂之音** 善曰 **靈光** 善曰



檢容授節應變合度競名擅業安軌徐步洋洋

習習聲烈遐布合善本作顯媚以送終飄餘響於

善本作用其指猶行而緩步者也洋洋習習聲美遠布合其明美之音以送

若乃高軒飛觀廣廈四房冬夜肅清初月垂光

新衣翠粲纓微流芳翰曰高軒高堂也飛觀高樓也廣廈

也徽美芳香也善曰軒長廊之房惚于虛賦曰翕呬翠粲張揖曰

翠粲衣聲也班婕妤自傷賦曰紛翠粲兮紉素聲洛神賦曰披羅衣

人之徽謂之縞也郭璞曰今之香纓也於是器冷善本作絃

調心閑手敏觸控如志惟意所擬濟曰器琴也敏疾

皆隨志意所為也善曰毛萇詩傳曰閑初涉綠善本作水中

奏清徵雅昶唐堯終詠微子向曰綠水清徵曲名唐

曲若涉於水中也昶通也詠歌詠也琴中所奏皆是歌詠之曲也

善曰綠水已見上文韓子曰師曠奏清徵有玄鶴二八集廊門七略

雅暢第十七曰琴道曰堯湯逸又曰堯則兼善天下無不通暢故謂

之暢昶與暢同也又曰微子操微子傷勢之將亡終不可奈何見鴻

鳴高飛援寬明弘潤優游躋峙善本作時字向曰雅曲弘明

琴作操不散也善曰拊善本作絃善本作歌新聲代起良曰代更代也

踏時躋躋踈時持字歌曰陵善本作扶搖兮憩

瀛洲要列子兮為好仇向曰陵上也扶搖風也憩息也瀛

要之以為仇友也善曰莊子曰扶搖而上者九萬里列子曰勃海

之中有山曰瀛洲劉向上列子表衣曰列子者鄭人與鄭繆公同時漢

書曰列子名禦寇先莊子莊子稱之毛詩曰君子好仇

餐六氣而飲沆瀣兮漱正陽而食朝霞凌陽子明經

曰夏食沆瀣沆瀣北方夜半氣也廣雅曰薄至也齊萬物兮



超自得委性命兮任去留

良曰齊萬物謂心無是非也超然自得天性委付性命任

時去留也善曰莊子有齊物皆同楚辭曰漠靈靜以恬愉澹無為而自得鵬鳥賦曰縱軀委命不私與已激清響以

赴會何絃歌之綢繆齊曰以此歌奏於琴曲而相赴會絃

善曰論語曰子之武城聞絃歌之聲毛詩傳曰周繆猶纏綿也於是曲引向闌眾音將歇

善曰引亦曲也關亦歇也改韻易調奇弄乃發揚和顏攘皓腕曰

攘寒袖而出腕善曰弄賦曰取顏和而怡澤洛神賦曰攘皓腕於神游飛纖指以馳騫紛紜

蘇言言徒以流漫翰曰纖細也馳騫走也紛亂也或

徘徊顧慕擁鬱抑按盤桓毓養從容秘翫向曰徘徊也顧慕擁鬱抑按聲駐而下不散兒盤桓謂以指轉歷於絃上也毓養從容謂安息其聲也秘翫謂閑緩而弄也善曰毓與育同

闐爾奮逸風駭雲亂牢落凌厲布濩半散曲融

披離斐曄渙善本作譚爛銳曰闐爾猶豁然也奮逸騰起也

多兒半散欲散而還聚也豐融披離聲通暢而清也斐曄渙爛聲繁盛兒善曰闐疾貌七發曰波湧而雲亂牢落猶遠落也洞蕭賦曰翩縣連以牢落劉歆遂初賦曰過句注而凌厲上林賦曰在獲宏澤甘泉賦曰半散照爛粲以成章豐融盛貌風賦曰波麗披離斐曄明貌斐曄尾切韓于鬼切風賦曰响奐粲爛英聲發越采采粲粲向曰采采粲粲

廣雅曰或間聲錯糅又狀若詭赴雙美竝進駢馳

併也翼疾貌初若將乖後卒同趣或曲而不屈或善本無

直而不倨音據翰曰凡彈琴初緩其聲乍似相乖曲度相調後終同為趣會也其聲雖曲而志不屈其聲直而志不

倨傲也善曰左氏傳吳公子季札聞歌頌曰直而不倨曲而不屈杜預曰倨傲也或相凌而不亂或

相離而不殊時劫掎几以慷慨或怨沮慈預切善

而躊躇銳曰其聲雖相凌而志不亂其聲雖相離而志不殊皆謂

散聲也善曰左氏傳曰武城人斷其後之木而不殊漢書音義曰殊猶絕也說文曰掎偏引也嬖嬖也子庶切或作姐古字通假借也

一

一

一

一

一



也切忽飄飄以輕邁乍留聯而扶踈濟曰邁風輕行之聲也留聯相連聲

也扶踈或參譚繁促復疊且攢仄從橫駱驛奔遁相四散聲

逼良曰皆聲繁急重疊從橫相連兒善曰參譚相隨貌參七感切譚徒感切一音並依字長簡賦曰臨思攢仄魯靈光殿賦曰

從橫拊嗟繁讚間不容息向曰拊迫自嗟累讚其美雖鼓曲

日時之反側間不容息高善曰高環豔奇偉殫不可識翰曰偉美

琴聲之美不可盡識善曰高若乃閑舒都雅洪纖有宜唐賦曰譎譎奇偉不可究陳

濟曰舒緩也都美也洪大纖小也言聲閑緩雅大小清和條和

有宜也善曰說文曰閑雅也毛萇詩傳曰都閑也案衍陸離

銳曰祖通也案平衍長也陸離相連兒言琴聲清和林賦曰陰淫案衍之音衍弋

穆溫柔以怡懌婉順叙而委戰切廣雅曰陸離參差也

威蛇音移向日穆和也此皆和樂順序之聲也委蛇長遠或乘蛇之兒善曰鄭玄毛詩箋曰委蛇委曲自得之貌

險投會邀隙善本趣危良曰險空也邀入也隙穴趣向也

向危嚶若離鷗鳴清池翼若游鴻翔增善本作崖音

翰曰嚶聲翼疾也增長崖岸也琴有鷗鷗鴻雁之曲善曰張紛

衡舞賦曰含清哇而吟詠若離鷗鳴姑耶似鷗之音已見上文文斐尾慊

林今離纒微風餘音靡靡倚倚音衣良曰紛文斐尾鷗鴻文綵與纒離游鴻羽毛兒微風餘音

鳥音靡靡倚倚鳥游白皆琴中聲似此鳥鳴而游也善曰紛文斐

尾文彩兒慊離纒羽毛貌靡靡順風貌倚倚衆盛貌或接摠蒲櫟捋力縹匹繚

了澈瞥洌輕行浮彈明嫿獲矚砌惠疾而不速

留而不滯翰曰樓換撥捋皆手撫拂絃兒縹繚澈洌相糾亂兒

美也言手指分明相傳雅曲好視而美之疾而不速留而不滯謂聲調緩也善曰樓換撥捋皆手撫絃之貌劉熙孟子注曰樓牽也力

頭切縹繚澈洌聲相糾激之貌上林賦曰轉騰澈洌說文曰縹靜好也際察也左氏傳吳公子札觀樂頌曰處而不底行而不流淮南子

曰流而不滯翻絲飄邈微音迅逝向曰翻絲飄邈聲飛遠而聽之若鸞鳳和鳴戲雲中和而高也迫而察之若



眾葩敷榮曜春風向曰聲柔順婉媚也葩花敷布也既豐贍以多姿

又善始而令終銑曰豐贍謂聲繁也姿貞也善始令終謂終始皆美也善曰守書曰贍足也封禪書曰

豈不善始善終哉毛詩曰高助令終嗟姣妙以弘麗何變態之無窮

濟曰姣好引大麗美也變態謂變聲也善曰西京賦曰盡變態乎其中若夫三春之初麗服

以時乃攜友生以遨以嬉翰曰友生朋友也遨游嬉樂也善曰班固終南山賦曰

三春之季孟夏之初西京賦曰麗服揚菁毛詩曰雖有兄弟不如友生又毛詩曰以遨以遊說文曰嬉樂也

涉蘭圃登重基背長林翳華芝臨清流賦新詩翰曰涉行也蘭香草重基高山也翳陰也華芝蓋也言長林之陰如蓋也善曰春秋運

斗樞曰山者地之基甘泉賦曰登大鳳皇而翳華芝楚辭曰竊賦詩之所明王逸

嘉魚龍之逸豫樂百卉之榮滋銑曰謂臨日賦鋪也理重華之

遺操慨遠慕而長思良曰重華舜也遺操舜操言理其遺操思其聖德也善曰重華謂舜也

民道曰舜操者昔虞舜聖德玄遠遂外天子喟然念親巍巍上帝之位不足保援琴作操若乃華堂由宴

密友近賓蘭有兼銜旨酒清醇濟曰賓親蘭香肴饌御食旨美醇釀也善曰

邊讓章華臺賦曰蘭育山疎椒酒淵派毛詩曰旨酒思柔進南荆發西秦紹陵陽度

巴人向曰南荆西秦陵陽巴人並曲名發鼓紹繼度法也善曰南荆即荆豔楚舞也古妾薄命行歌曰齊謳楚舞紛紛漢書

有秦倡負也宋玉對問曰既而曰陵陽白雪國中唱而和之者變

用雜而竝起竦衆聽而駭神翰曰變用謂變曲用聲相雜而起竦勇也駭驚也

料聊殊功而比操豈笙簫之能倫銑曰料計也殊功謂殊好之曲也以

之其節操則笙簫之氣不可與其相次也若次其曲引所宜良曰引亦曲也則廣陵

止息東武太山飛龍鹿鳴鷄遊絃齊曰八者並曲名善曰廣陵

等曲今並猶存未詳所起應璩與劉孔才書曰聽廣陵之清散傳玄琴賦曰馬融譚思於止息魏武帝樂府有東武吟曹植有太山梁甫吟左思齊都賦注曰東武太山皆齊之士風謠歌謳吟之曲名也然引應及傳者明古有此曲轉以相證耳非嵇康之言出於此也佗皆



曰鹿鳴者周大臣之所作也王道衰大臣知貪者幽三故彈絃風諫  
占相和歌者有鳴  
雞曲遊絃未詳  
更唱迭奏聲若自然流楚窈窕懲

躁雪煩翰曰唱和洪遞也謂上諸曲更和而遞奏其聲至妙若自  
然而派楚楚聲也窈窕意深自懲戒也躁喧也雪洗也此  
聲可以戒人心之喧洗人心之煩也善曰高唐賦曰更唱迭和下  
言流行清楚窈窕之聲足以懲止躁競雪蕩煩邁也懲直陵切

逮謠俗蔡氏五曲王昭楚妃千里別鶴猶有一

切此承閒遙初乏亦有可觀者焉翰曰逮及也謠俗  
歌風俗之聲也蔡

氏五曲謂游春綠水坐愁秋思幽居也王昭楚妃千里別鶴三者曲  
名也一切謂權時也遙雜也言此諸曲權時以承古雅之間以雜於  
頌乏之際亦有可觀也善曰歌錄曰空侯謠俗行蓋亦古曲未詳  
本末俗傳蔡氏五曲遊春綠水坐愁秋思幽居琴操曰王襄女漢元  
帝時獻入後宮以妻單于昭君心念鄉土乃作怨曠之歌歌錄曰曰

崇楚妃歎歌辭曰楚妃歎莫知其所以由楚之賢妃能立德著勳垂名  
於後唯樊姬焉故今歎詠聲永世不絕疑必爾也相鶴經曰鶴一舉  
千里蔡邕琴操曰商陵牧子娶妻五年無子父兄欲為改娶牧子援  
琴鼓之數別鶴以舒其憤懣故曰別鶴操鶴一舉千里故  
各千里別鶴也漢書音義曰一切權時也遙已見上文然非夫

曠遠者不能與之嬉游向曰言人非曠遠之志者不  
能與琴為樂游也嬉樂也非

夫淵靜者不能與之間開止向曰淵深也非深靜之志  
不能與琴調居也止居也

善曰莊子老聃曰  
其居也淵而靜非放達者不能與之無吝良曰吝  
也非放達

之志不能與琴無捨矣謂疏之無  
已也善曰說文曰吝亦貪惜也非至精者不能與之析

理也良曰非至精之人不能與琴分析條理也善曰周易曰  
非天下之至精其孰能與於此莊子曰判天下之美析萬

物之理若論其體勢詳其風聲審也器和故響逸張

急故聲清濟曰琴之為器和雅故聲多閑逸也張急謂絃急  
也善曰蔡邕月令章句曰凡絃之緩急為清濁

間琴絃其絃則  
清緩則濁遼故音痺如絃長故徽鳴良曰遼遠  
痺下也言

聲開緩而相去遠故音下也絃長其應響清高故沈放微聲乃鳴於  
常也善曰間遼謂絃間遼遠也絃張謂微間而絃長也阮籍樂論  
曰琵琶箏笛間促而聲高琴瑟之體間遠而音痺義與此同鄭玄性  
周禮注曰痺短也傳毅雅琴賦曰時促均而增徽接角徵而控商小

絜靜以端理合至德之和平向曰端理猶正直也謂感  
於人物之情故云合至德



也和謂聲柔也平謂調中也善曰禮記曰絮靜精微易教誠可也孝經曰昔者先王有至德要道禮記曰樂行血氣和平

以感盪心志而發洩善本字幽情矣翰曰洩除也幽情

文曰洩除去也舞賦善本字是故懷感善本字者聞之莫不潛

曰幽情形而外揚也

七懷慄審慘悽七愴傷心含哀懊郁咿伊不能

自禁音今翰曰感憂也潛慄慘悽愴愴皆悲傷之心也含哀懊咿

七敢切字林曰懊咿內悲也善曰潛七感切慘

列子曰喜懼拊舞不能自禁其康樂者聞之則欲况愉歡釋

拊舞踊溢留連瀾漫嗚鳥喙巨終日翰曰康安也欲愉

也善曰說文曰欲笑貌通俗篇曰樂不勝謂之嗚喙若和平

者聽之則怡養悅念淑穆玄真恬虛樂古弃事

遺身向曰平和者謂平常人也怡通淑美穆和玄大恬閑也遺身

道閑虛自守樂古人之義弃其俗事而忘懷於一時也善曰廣雅

曰養樂也莊子曰虛靜恬快者道德之至也又曰棄事則形不勞

是以伯夷以之廉顏回以之仁比干以之忠尾

生以之信銑曰伯夷殷人不食周粟至廉也顏回孔子弟子有

梁下至信也言此廉仁忠信之士聞琴復加其道也善曰論語子

曰伯夷叔齊餓於首陽之下又曰顏回問仁子曰克己復禮為仁列

子子夏問孔子曰顏回之為仁奚若子曰回之仁賢於丘論語曰比

干諫而死莊子盜跖曰尾生與女子期於梁下女子不來水至不去

抱柱而死濟曰惠施古之辯而死惠施以之辯給萬石以之訥慎士萬石謂石奮父

子五人各位至二千石故号萬石父子皆謹慎自達故聞琴則辯給

者益其辯給訥慎者益其訥慎謂琴以養志而進德也善曰莊子

曰惠施多方其書五車高誘曰惠施宋人仕魏為惠王相漢書曰萬

石君奮恭謹舉朝無比景帝曰石君及四子皆二千石乃集其門凡

號奮為萬石君其餘觸類而長之善本無所致非一同歸殊

塗或文或質翰曰其餘不迷者觸類皆是聞琴雖同感事則別

豔媚質聲淡薄而疏散也善曰周易曰引而伸之觸類而長之又

曰天下同歸而殊途一致而百慮禮記曰虞夏之質殷周之文至矣

總善本作中和以統物咸日用而不失其感人動

善本字



物蓋亦弘矣

良曰總合中和謂大道也統理也言琴合於大道以理萬物皆可以終日用之感人動物蓋亦大矣

善曰禮記曰樂者天地之中中和之紀周易曰百姓日用而不知禮記曰樂其感人深

于時也金石寢

聲匏

庖

竹屏氣王豹較謳狄牙嚙味

銑曰金石匏竹皆樂也今聞琴

皆寢聲屏氣王豹古之善謳歌人狄牙古之知味者今聞琴聲皆輟止其謳喪失其味者也善曰孟子溥于疑曰昔王豹處淇而河西善謳淮南子曰淄澠之水台狄牙嘗而知之

天吳踊躍於重淵

王喬披雲而下

下墜

向曰天吳水神王喬仙人皆聞琴踊躍出於深淵披雲而下來聽之也墜落也善曰山海經曰朝陽之谷神為天吳為

水伯楚辭曰警若王喬之乘雲兮載赤霄而凌太清

舞鸞鳥

岳

於庭階游女飄

焉而來萃

翰曰鸞鸞鳳皇也游女仙女飄焉乘虛自萃集也善曰說文曰鸞鸞鳳屬神鳥也韓詩曰漢有游女不可求思薛君曰游女漢神也

感天地以致和況蚊之行

言漢神時見不可求而得之

衆類

濟曰蚊行蟲獸也言琴能感天地以致和平況蟲獸之類乎善曰禮記曰聖人作樂以應天制禮以應地此則樂者天之和也洞簫賦曰蟋蟀蚸蝻蚊行喘息垂喙蜚轉瞪

曹忘食說文曰蚊行也凡生之類行皆曰蚊也

嘉斯器之

茂詠茲文以自慰永服御而不厭信古今之所

貴

銑曰懿美也茂盛也詠茲文謂作賦也向曰御用也善曰懿美也傳毅雅琴賦曰明仁義以厲已故永御而密親

亂曰悄悄琴德不可測兮

翰曰悄悄深靜也善曰劉向雅琴賦曰游予心以廣觀且德

樂之體清心遠邈難極兮

翰曰邈遠也言體清心遠難說其美

良質美手

向曰紛紛綸翕響聲繁美良質冠首也

識音者希誰

善本作能珍

能盡雅琴唯至人兮

翰曰康自託於琴言識音者希謂知我者少誰復重我也能盡知者

君子也至人君子也善曰古詩曰不惜歌者苦但傷知音希

笙賦

善曰爾雅曰大笙謂之簧郭璞曰列管匏中施簧管端

潘安仁

河汾之寶有曲沃之懸匏焉

濟曰河汾二水名曲沃地名匏瓠瓜之類



可以為器者曲沃之地在河汾間其中所寶者懸匏可為笙底匏有蔓生皆附木故其實懸垂而下善曰河汾二水名也漢書曰汾水出汾陽北山又曰河東郡聞喜縣故曲沃也崔豹古今注曰匏匏也有柄曰縣匏可為笙也曲沃者尤善鄒魯之珍

有汶陽之孤篠小焉翰曰魯國有鄒縣故云鄒魯汶水名言魯國鄒縣汶水之陽所珍者有美竹堪為笙管孤者言於眾竹之間獨美也篠小竹也善曰漢書魯國有鄒縣有汶陽縣戴凱之竹譜曰篠出魯鄒堪為笙也若

乃繇蔓萬紛敷之麗浸潤靈液之滋隅隈夷險之勢禽鳥翔集之嬉固眾作者之所詳余可得

而略之也向曰此上者皆說匏竹生苗白露雨露謂之浸潤靈液滋亦潤也隅山角隈山曲夷平嬉游也眾作謂王褒洞簫馬融長笛嵇康琴賦皆述山川之勢禽獸所游於竹木之上故此略而不云也略輕也善曰鄭玄毛詩箋曰隅角也說文曰隈曲賈逵國語注曰略猶簡也徒觀其制器也則審洪纖面短長列

刀生幹幹裁熟簧銑曰洪大纖小也刺揉也刺使直也簧竹莖新竹故云生也簧以熟銅為之故云熟簧善曰周禮曰審曲面勢以飾五材鄭司農曰察五材曲直方面形勢之宜刺割也設宮分羽經

徵列商淙善本作泄字之反謚密厭頰焉乃揚良曰宮羽徵商皆聲

也淙舉其指也謚靜也厭指擲之也言舉其指聲反至靜擲其孔而聲乃發善曰鄭玄毛詩箋曰出出也厭猶揜也於頰切管

橫羅而表列音要妙而含清各守一以司應統

大魁以為笙翰曰管竹也橫羅謂以竹叢比於外而行列之也司主也統都合也大魁謂匏中也言竹管各守一聲以主相應都合於匏中乃名為笙焉善曰長門賦曰聲幼要而復揚言其管各守一以主相應統物也鄭玄禮記注曰魁猶首也大魁

魁匏首插定所也基黃鍾以舉韻望儀鳳善本作鳳儀以擢形銑曰也擢起也謂本黃鍾之律以舉其韻望來儀之鳳以起其形也善曰毛萇詩傳曰基本也漢書曰黃帝使伶倫取竹斷兩節間而吹之以為黃鍾之宮說文曰

寫皇翼以插羽善本作鳳儀摹鸞音以厲聲濟曰笙之吹比竹管學鳳皇羽翼參差插之其音亦如鳳皇之激聲也鸞鳳類故通言之厲激也善曰列管以象鳳翼也列仙傳曰三子喬好吹笙作鳳鳴

如鳥斯企翺翺許岐岐良曰企立也翺翺岐岐飛

行負言箋之形仙如此善曰景福殿賦曰鳥企山峙翺翺岐岐飛行貌明珠在味書若銜若



垂翰曰味笙背也飾以明珠如口銜之脩過都內辟闕餘

簫外透音威向日脩長也擗大辟開也餘簫眾竹也言竹之最

善曰脩過長管也辟開也餘駢田獵擺鮒鮒魚參差善曰獵擺不齊也鮒鮒衆貌

榮後悴激憤於今賤永懷乎故貴眾滿堂而飲

酒獨向隅而掩淚濟曰謂人有初遇申泰之時終逢否約之

賤想舊之富貴雖眾滿堂而樂獨向隅掩淚而已隅角也善曰

杜預左氏傳注曰泰奢也約儉也家語孔子曰激憤厲之志始相子

新論雍門周曰臣之所能令悲者先貴而後賤故富而今貧說苑曰

古人於天下誓一堂之上今有滿堂飲酒有一人獨索然向隅泣則

一堂之人皆不樂也援鳴笙而將吹先盟烏噦紆以理氣翰

以安暇中佛鬱以怫扶惛位終鬼嶷五峨我以寒

愕五愕切善又颯素逌徒而繁沸良曰佛鬱佛惛驚

而復肆惘留激音激善本糴以奔邀似將放而中

匱銑曰罔無也浪孟大聲也惆悵聲慢而怨也肆縱闔烈也激糴

以汎逢淫汜泛豔雪素燁善本岌岌魚立反翰曰愀

疾貞或案衍夷靡或竦勇剽匹妙切善急濟曰案下

靡平也言聲或下而長平也或竦立勇起或既往不返或已

出復入良曰皆謂徘徊布護善本渙衍葑子襲舞

既蹈而中輟節將撫而不善本及良曰徘徊布護聲

二

一



葇蕤聲慢緩也言笙聲緩慢故舞蹈中輟聲急則撫節者不及也  
善曰葇蕤重貌以笙聲為主故舞者足蹈中止而待之歌者將撫節  
而恐樂聲發而盡室歡悲音奏而列坐泣銑曰笙聲之感善

曰列子秦青曰昔韓娥為曼聲哀哭一里老幼悲愁垂涕相對復為曼聲長歌一里老幼喜躍拊舞不能自禁  
**擗** 擗也言其象鳳翻也震動也簧在內故云幽簧謂簧聲逾越上管之孔而通下管之管  
善曰擗指捻也擗管也其形類羽故曰翾也周易曰震動也說文管  
斷竹也翾虛及切

**應吹噏** 噏立以虛滿也隨抑揚以虛滿也隨聲抑揚而氣勃慷慨以膠亮顧躊躇以舒緩聲慘慢而不散也  
**輟張女之哀彈** 去涼廣陵之名散詠園桃之犬犬歌棗下之纂纂祖管切銑曰張女彈曲名也其聲哀言且輟之廣陵散曲名將派行其音園桃棗下古曲名犬犬桃色纂纂素花也善曰閔洪琴賦曰汝南鹿鳴張女羣彈然蓋古曲未詳所起魏文帝園桃行犬犬園桃無子空長虛美難假偏輪不行古吐晴歌曰棗下何擗擗榮華各有時棗欲初赤時人從四邊來

**名散詠園桃之犬犬歌棗下之纂纂** 祖管切銑曰張女彈曲名也其聲哀言且輟之廣陵散曲名將派行其音園桃棗下古曲名犬犬桃色纂纂素花也善曰閔洪琴賦曰汝南鹿鳴張女羣彈然蓋古曲未詳所起魏文帝園桃行犬犬園桃無子空長虛美難假偏輪不行古吐晴歌曰棗下何擗擗榮華各有時棗欲初赤時人從四邊來

適今日賜誰當仰視之擗聚貌也纂與擗古字通

**善本作其落** 善本作矣化為枯枝翰曰棗之纂纂素盛貌實之也毛詩曰宛其死矣毛萇曰死死貌 人生不能行樂死何

**以虛謚為** 翰曰言人生死如此棗之華茂以至枯枝若生不能與孫會宗書曰人生行樂耳謚法曰謚者行之迹也

**爾乃引飛龍鳴鷓鴣雙鴻** 翔白鶴飛向曰並古曲名也引鳴皆作曲之稱也翔飛皆言吹聲所似之今言曰飛龍鷓鴣鷓已見上文古樂府有飛來雙白鶴篇

**子喬輕舉明君懷歸荆王喟其長吟楚妃** 齊曰子喬仙人也言其飛故云輕舉明君曲名本懷

**歎而增悲** 歸作荆王長吟曲名也喟吟聲也楚妃歎亦曲名笙中吹之則增悲也善曰歌錄曰吟歎四曲王昭君楚妃歎楚武王吟王子喬皆古辭荆王王子喬其辭猶存

**夫其悽** 麗 辛酸嚶嚶關關若離鴻之鳴命子也銑曰悽聲也嚶嚶關關並鴻聲言辛酸之聲如離鴻鳴嗚呼其子也善曰爾雅曰關關嚶嚶音和也

**含啍** 啍 善諧



雍雍喈喈 若羣雛之從母也 翰曰皆和樂之聲如鳥雛隨其母也 善曰洞

簫賦曰頤頤喈喈以紆鬱禮記曰嘽嘽慢易繁文簡節之音作而民康樂爾雅曰雍雍和也毛萇詩傳曰喈喈和聲遠聞也歌錄步出夏門

古辭歌曰鳳皇鳴喈喈一母從九雛 郁抃活劫悟泓 鳥 宏融齋哇 鳥 咬

鳥 嘲 哲 竹戛切善 壹何察惠 向曰郁抃聲屈申見劫悟聲分明見泓宏融齋聲寬

長兒哇咬嘲嗒聲繁細只察明惠美也 善曰郁抃口循孔貌劫悟氣相衝激泓宏融齋聲大且具貌舞賦曰吐哇咬則發皓齒說文曰

哇語聲也交淫聲也楚辭曰頤頤喈喈而悲鳴哇咬嘲嗒聲繁細貌 訣厲悄 七切 又何磬折

銑曰訣厲悄切聲高自磬折其曲也 善曰訣厲謂決斷落冽也悄切憂貌磬折言其聲若磬形之曲折也 若夫時

陽初暖臨川送離 良曰時陽春時也送離謂送別也 善曰楚辭曰登山臨水送將歸 酒酣徒擾樂闋日移 濟曰徒徒侶也擾亂闋終

謂擾攘裝飾也 踈客始闌主人微疲弛 始 絃韞箏撤 善本作微字

填 暄 屏箎 音池翰曰弛廢韞藏撤去屏捨也箎亦管類填箎樂器也 善曰韞子曰穰歲之秋踈客畢食文穎漢書

注曰闌言希也謂飲酒者半罷能半在謂之闌杜預左氏傳注曰韞藏也孔安國論語注曰撤去也屏除也 爾乃促中

筵攜友生 向曰促近膝坐也筵席也 解嚴顏擢幽情披黃苞以

授甘傾縹 匹 瓷以酌醽 音零善本作酈字 銑曰解去擢起也言各去其嚴整之顏起其

寂之情以為歡悅甘橘也縹淺碧色醽酒也甘皮黃故云披黃苞言剥之也授取也傾碧瓷之器以酌酒也 善曰舞賦曰嚴顏和而怡

擇幽情形而外揚尚書曰厥包橘柚縹綠色也瓷瓶也鄒陽酒賦曰醴醴既成綠瓷既啓又曰其品類則沙洛淥鄴鄔鄉若下齊公之情

光妓儼其階 善本作借字 列雙鳳嘈 曹 以和鳴 良曰光妓謂舞人也

階列言列於階也儼行兒吹笙感雙鳳而至嘈鳴也 善曰光華飾也妓衆管也以其分別故謂之岐或作伎謂光華之伎也西京雜記

曰成帝侍郎善鼓琴能為雙鳳之曲 晉野悚而投琴况齊瑟與秦箏 翰

師曠晉人故云晉野言見吹笙悚懼而投弃其琴也齊國出善鼓琴人秦多善箏者言師曠尚弃其琴况其餘乎 善曰子野師曠字晉

人故曰晉野杜預左氏傳注曰悚懼也蘇秦說齊王曰臨淄其民無不吹竽鼓瑟歌錄曰美人篇齊瑟行風俗通曰箏蒙恬所造楚辭曰

扶秦箏 新聲變曲奇韻橫逸縈纏歌鼓網羅鍾律

而彈徽

二〇長一六



銑曰縈纏網羅謂包括含容也言笙  
極妙故能包括歌鼓含容音律之聲  
爛熠以燭藥以放豔

鬱蓬勃以氣出向曰爛熠燭以放豔聲如光明而豔者鬱蓬  
秋風詠於燕路天光重於朝日濟曰魏文帝作燕歌行詞云秋風蕭瑟天氣涼

故曰秋風詠於燕路吹之於笙故此言之天光朝日並篇名二曲俱  
吹故云重也善曰魏文帝燕歌行曰秋風蕭瑟天氣涼傳玄長簫

歌有天光篇魏文帝善哉行有朝日篇言  
既奏天光又奏朝日故曰重也重逐龍切

大不踰宮細不過善曰宮於五音為君故大不踰也羽於五音為物故細不過也

不過善曰國語泠州鳩對景王曰臣聞琴尚宮鐘尚羽大不踰宮細

唱發章夏導揚韶武協和陳宋混一齊楚大章堯樂名大夏禹樂名韶舜樂名武武王樂名導引揚起也陳宋

齊楚皆有國風今皆含和混一同之善曰樂動聲儀曰堯樂曰大章

禮記曰大章章之也鄭玄曰言堯德章明也樂動聲儀曰舜樂曰韶

韶禹曰大夏武曰大武樂動聲儀曰樂者移風易俗所謂聲俗者若

楚聲高齊聲下所謂事俗者右齊俗奢陳俗利巫也又曰先魯

後殷新周故宋然宋商俗也張衡舞賦曰移風易俗混一齊楚

不逼而遠庶攜聲成文而節有叙良曰言聲雖相近

者不至逼迫聲雖

相遠不至攜離而音聲成其文章卑而節度各有次序善曰左氏傳

曰吳公子札來聘為之歌頌曰五矣哉邇而不逼遠而不攜節有度

守有敘毛詩序曰彼政有失得而化以醇薄銑曰謂政

聲成文謂之音風化有醇厚有澆薄也善曰呂氏春秋樂所以移風於善

曰其治厚者其樂厚其治薄者其樂薄亦所以易俗於惡故絲竹之氣善本作未改而桑

濮之流已作翰曰所以移風於善者謂為雅正之聲以防其淫

氣終不改易而桑間濮上之流忽已作也善曰孝經曰移風易俗

莫善於樂禮記曰絲竹樂之器也又曰桑間濮上之音亡國之音鄭

玄注曰濮水之上地有桑間惟簧也能研羣聲之清惟笙者亡國之音於此水出也也能總善本作眾清之林衛無所措其邪鄭無所



良曰言笙非天下至和之樂百王不易之德音者其孰能如此不容  
邪淫之聲也孰誰也善曰禮記曰順氣成象而和樂興焉又曰德  
晉之謂樂周易曰非天  
下至精其孰能與於此

**嘯賦**善曰鄭玄毛詩箋曰嘯感口而出聲也

**成公子安**翰曰臧榮緒晉書曰成公綏字子安東  
郡白馬人也少有俊才而口吃張華一

見其善之時人以其貧賤不重其文仕為中臺郎  
作嘯賦義見於文也善曰臧榮緒晉書曰成公  
綏字子安東郡人也少有俊才

**逸羣公子體奇好異傲世忘榮絕弃人事**向曰假  
言逸羣

公子以為賦端其實無之善曰文子曰傲世賤物  
不汙於俗漢書曰張良願棄人間事欲從赤松子遊

**慕古長想遠思將登箕山以抗節浮滄海以游**

志向曰希望也箕山山名滄海海名也善曰謝承後漢書曰陳  
謙希高視遠清舉矯俗馮衍顯志賦曰獨耿介而慕古舞賦曰

遠思長想箕山已見上文論於是延友生集同好良曰同  
語子曰道不行乘桴浮於海

故言同好好善也善精性命之至幾善本  
曰尚書序曰與我同好

**玄奧愍流俗之未悟獨超然而先覺**音教翰曰至  
幾猶幾微也

玄大與遠愍念也言精審其幾微研味其大遠念流俗之人未悟於  
道故將超然先知妙理善曰周易曰乾道變化各正性命管子曰

虛無無形謂之道化育萬物謂之德應德連馳射賦曰窮白氏之玄  
奧禮記曰不修德俗老子曰雖有榮觀宴處超然孟子伊尹曰天生

斯民使先知覺後知使先覺覺後覺也

**峽世路之阨僻仰天衢而高蹈**於界僻仰天衢而高蹈  
銑曰見人世之間物理阨僻心以為峽小之事將仰視天路而高蹈

也衢路也蹈以足履之也善曰羽獵賦曰狹三王之阨僻孔融薦  
禰衡表曰龍躍天衢左氏傳齊

**慨而長嘯**濟曰邈遠跨越也言遠越時俗遺忘其身不為拘束  
慷慨猶激揚也言激揚其氣而長嘯也善曰琴賦

曰弄事遺身楚辭于時曜靈俄景流光濛汜音似良曰  
曰臨深水而長嘯

俄景言疾而將夕濛汜日入處也善曰歸田賦  
逍遙攜手

**躡步趾發妙聲於丹脣激哀音於皓齒**翰  
善本作



踟躕緩行兒趾足也妙聲哀音謂嘯響也善曰廣雅曰踟躕踟踌也踟踌與踟躕古字通左氏傳焉啓強謂魯侯曰今君若步玉趾神女賦曰朱脣的其若丹楚辭曰美人皓齒嫋以嫋響音抑揚而潛轉氣衝鬱而燥必起向曰潛轉於唇齒之間激氣衝口而出其聲鬱然如焰起也燥火焰也善曰燥起言疾協黃宮於

清角雜商羽於流徵銑曰協合也謂五音合雜而起意鍾善曰清角已見上文宋玉笛賦曰吟

流徵清商追飄游雲於泰清集長風乎萬里濟曰太清天也言聲之清遠飄

於游雲而上於天集於長風而通萬里善曰言所感幽深有同龍虎聖主得賢臣頌曰虎嘯而風冽龍興而致雲泰清天也鷓冠子曰

上及泰清曲既終而響絕遺餘玩而未已良曰謂欲下及泰清

良自然之至音非絲竹之所擬翰曰非管絃之以能比擬也良實也是

故聲不假器用不借物近取諸身役心御氣此自然之音不假借於器物自取於身善曰周易曰近取諸身動脣有曲發口成

音觸類感物因歌隨吟大而不紊烏細而不沈

向曰觸類感物謂逐日所見則嘯而誅之因歌隨吟謂因歌於物隨則吟之大聲則不誼細聲又不沈而清亮自可樂也善曰清激切於竽笙優潤和於

瑟琴玄妙足以通神悟靈精微足以窮幽測深

銑曰切要也竽笙之類也和柔和也瑟與琴通言之神謂人之神思靈謂人之精靈此足以通而悟之也善曰老子曰玄之又玄衆妙

之門禮記曰夫禮樂通乎鬼神窮高遠而測深厚精微已見上文收激楚之哀某節北里

之奢溢濟曰激楚楚聲哀而荒也北里紂之淫聲也此收而去之節而制之善曰楚辭曰宮庭震鷓發激楚王逸曰

激楚清聲也史記曰紂使師涓作新淫聲比里之舞靡靡之樂濟洪災於炎旱反元陽於

重陰翰曰洪大也雲雨謂之重陰也言嘯之生風風生則雲起雲起則降雨故齊大災於炎旱故反元陽而為雲雨也元陽亦

旱也善曰言有洪水之災濟之唱引去萬變曲用庶方

和樂怡懌悲傷摧藏良曰引曲也用猶度也方比也怡懌喜悅也摧藏謂悲傷之聲聞之可摧

折於府藏也善曰鄭玄論語注曰方常也摧藏自抑挫之貌琴操王昭君歌曰離宮絕曠身體摧藏時幽散而



將絕中矯厲而慨慷

向日矯舉厲高也謂聲幽遠似欲絕也中道又舉高而慨慷焉慨慷抑揚

意氣也善

徐婉約而優游紛繁驚而激揚

也婉約婉

轉也紛亂驚走揚起也言聲緩婉轉而優游亂繁疾走而激起也

情既思而能反心雖哀

而不傷

翰曰言將嘯之初情必思物然後為之則曲終而復不

故云不傷也善曰忽善本作

八音之至和故

善本極

樂而無荒

濟曰總合也言其至和之音雖樂而無荒若乃登高

臺以臨遠披文軒而騁望

良曰披謂出戶也文軒鉤闌言

曰新語曰高臺百仞文軒彫窻楚辭曰白蘋兮騁望喟仰抃而抗首嘈長引而慘

留亮

向曰喟歎也兩手相撫曰抃抗舉也言臨軒遠望嗥然發歎

見上或舒肆而自反或徘徊而復放

翰曰舒申肆逸也

息故曰自反也徘徊聲不散也言不散而復或冉弱而柔擾

放縱之善曰孔安國尚書傳曰肆緩也

善本作或澎

鼻

善而奔壯

濟曰冉弱和聲繞也柔擾柔

曰說文曰冉弱長貌橫鬱鳴

善本作而滔洄洌繚

了眺

而清昶

銑曰橫鬱鳴謂聲直度而繁盛滔洄謂大聲出則如

而清也善曰滔洄如水之滔漫逸氣奮涌繽紛交錯列

列颼揚啾啾響作

翰曰奮起也續紛交錯繁亂交雜也

風走善本作胡馬之長嘶迴

善本作寒風乎北朔又

也

似鴻鴈之將雛羣鳴號乎沙漠

良曰言嘯聲似此聲也

善曰古詩曰胡馬思北風似鴈之音故能因形創聲隨事

造曲應物無窮機發響速佛鬱衝流參譚雲

屬

齊曰因物形以創制其聲故應於萬物無窮盡也機變也佛鬱

景雲若離若合將絕復續翰曰謂聲緩則如離聲急又如飛



廉鼓於幽隧猛虎應於中谷

向曰飛廉風師鼓動隧風謂谷中也故人嘯亦有風感得此二物相動應也善曰楚辭曰後

飛廉使奔屬王逸曰飛廉風伯也毛詩曰大風有隧春秋元命苞曰

起類相動也南箕動於穹蒼清颺必振乎喬木向曰

箕星好風故感嘯生風則星動於上天風振乎喬木穹蒼上天也

風喬高也善曰毛詩曰維南有箕春秋緯曰月失其行離于箕者

風爾雅曰穹蒼蒼天也毛詩曰南有喬木散滯積而播揚流埃靄之溷濁

良曰風能散滯積之氣播揚而通之飄流埃靄溷濁之物言風無所

不振也善曰國語泠州鳩曰太族所以金奏贊揚出滯也鄭玄儀

禮江曰播散也風賦變陰陽之至和移淫風之穢俗曰

謂聲因自然而氣調清雅必感天地故變陰陽之和氣移其淫風易

其穢俗也善曰禮記曰夫禮樂行乎陰陽又曰移風易俗鄭玄曰

樂用則下人和陰陽若乃游崇岡陵景山臨巖側望流川坐

盤石漱清泉藉皋蘭之猗靡蔭脩竹之嬋娟

善本作蟬娟二字翰曰景大也盤石大石也藉坐也皋蘭香草也

言采臯澤之蘭藉而坐之猗靡藟美兒脩長也嬋娟竹美兒言此

將復為蕭下文是也善曰聲類曰盤大石也說文曰漱蕩口也乃

楚辭曰臯蘭被徑斯路漸猗靡隨風之貌楚辭曰嬋娟之脩竹

吟詠而發散聲驛驛而響連舒蓄思之

悱憤奮久結之纏緜舒曰發散謂發散其志驛驛聲連自

結纏緜謂久憂相纏緜也善曰駱驛不絕貌心滌蕩而無累

論語子曰不憤不啓不悱不發纏緜已見上注志離俗而飄然

良曰以嘯之清音滌蕩而無煩累飄然高遠兒

豹背世離俗若夫假象金革擬則陶匏也借象比於嘯也金

加

加

加

加

加

加

加

加

加

加

加

加

加

加

加

加

加

加

加

加

加

加

加

加

加

加

加

加

加

加

加

加

加

加

加

加

加

加

加

加

加

加

加

加

加

加

加

加

加

加

加

加

加

加

加

加

加

加

加

加

加

加

加

加

加

加

加

加

加

加

加

加

加

加

加

加

加

加

加

加

加

加

加

加

加

加

加

加

加

加

加

加

加

加

加

加

加

加

加

加

加

加

加

加

加

加

加

加

加

加

加

加

加

加

加



秋奏此聲感温風鳴條也谷風則春風也皆音律至妙感應有如此者善曰列子曰鄭師文學琴於師襄師襄曰子之琴何如師文曰請嘗試之於是當春而叩商絃以召南呂涼風摠至草木成實及秋而叩角絃以激夾鍾温風徐迴草木發榮當夏而叩羽絃以召黃鍾霜雪交下川池暴注及冬而叩徵絃以激蕤賓陽光熾烈堅冰立散師襄曰雖師曠之清角鄰衍之吹律無以加之張湛曰商金音屬秋南呂八月律角木音屬春夾鍾二月律羽水音屬冬黃鍾十一月律徵火音屬夏蕤賓五月律鄭玄禮記注曰喜蒸也聲類曰喜熙字

**音韻**善本作**不恒曲**善本無恒字**無定制**良曰隨心而改

鷓冠子曰五聲不同均然其可喜一也晉灼**行而不流止而**

**不滯**善曰已見上文**隨口吻而發揚假芳氣而遠逝**

濟曰吻脣也假借芳美逝往也言**音要妙而派響聲激囉**

嘯聲借人美氣而飄然遠往也**信自然之極麗美**去良殊

**尤而純**善本作**世越韶夏與咸池何徒取異乎鄭**

**衛**翰曰麗美也不假於物故曰自然美歎詞也尤勝純厚也歎其殊勝以取眾樂可今純厚之風韶舜樂也夏禹樂也咸池堯樂

也言清嘯超越舜禹堯之妙樂句正取異於鄭衛之音聲而已**于時縣駒結舌而嚶精王豹杜口而失色**善

已見上文**公輟聲而止歌窸子斂**善本作**手而歎息**王豹虞公

並古之善歌人比之於嘯此皆結舌而不言喪其精神閉口上聲窸子窸戚斂牛擊角而歌聞嘯之妙亦斂手歎息不復歌也杜明輟止也

善曰縣駒王豹已見上文鄧析子曰左右結舌西京賦曰嚶精止亡魄漢書鄧公曰內杜忠臣之口莊子曰見夫子之失色七略曰漢興善歌者魯人虞公發聲動梁上塵呂氏春秋曰窸戚至齊暮宿於郭門之外桓公郊迎客夜至開門窸戚飯牛望桓公而悲擊牛角疾

歌桓公聞之歌者非常人也命後車載**鍾期弃琴而改聽尼**

之史記春申君曰秦楚臨韓韓必檢手**父忘味而不食**向曰鍾期聽琴至妙今乃弃琴而改聽於嘯也尼父孔子也孔子在齊聞韶樂三月不知

肉味美其雅聲比之清嘯孔子聞之故亦當忘味而**百獸率舞**

不食也**而抃足鳳皇來儀而拊**善曰論語曰子在齊聞韶三月不知肉味

善曰論語曰子在齊聞韶三月不知肉味**翼乃知長嘯之奇妙**

**蓋亦音聲之至極**翰曰音律至妙遂感百獸相率而舞鳳皇美其光儀而拊弄羽翼拊足以足相拊也

美其光儀而拊弄羽翼拊足以足相拊也



三選十一卷

至極謂極妙也 善曰尚書虞曰於予擊石拊石百獸率舞蕭韶九成鳳皇來儀

# 六家文選卷第十八

公劉登而土郊也君子效之於千

公劉登而土郊也君子效之於千

公劉登而土郊也君子效之於千

公劉登而土郊也君子效之於千

公劉登而土郊也君子效之於千

公劉登而土郊也君子效之於千

公劉登而土郊也君子效之於千

公劉登而土郊也君子效之於千

公劉登而土郊也君子效之於千

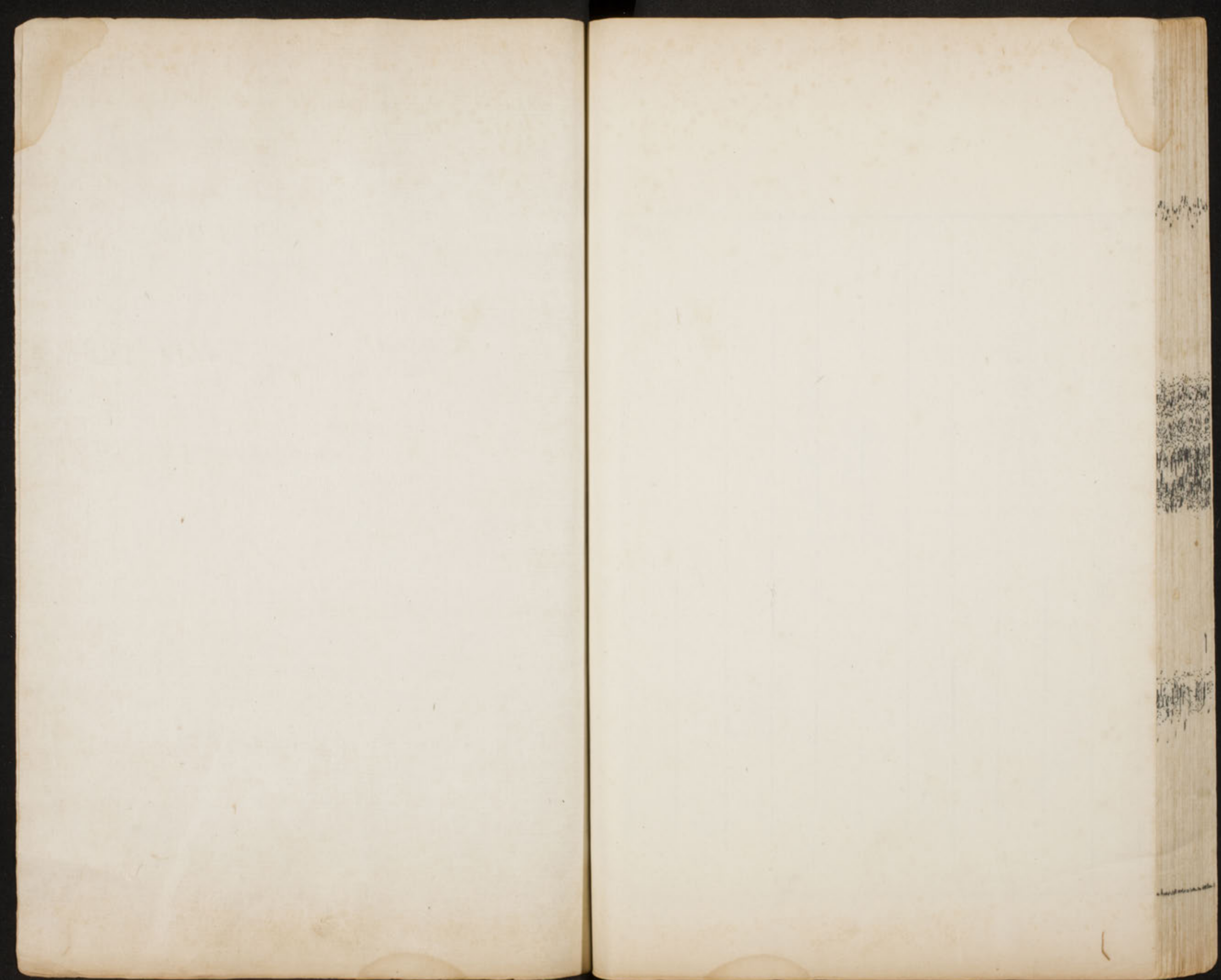
公劉登而土郊也君子效之於千

公劉登而土郊也君子效之於千

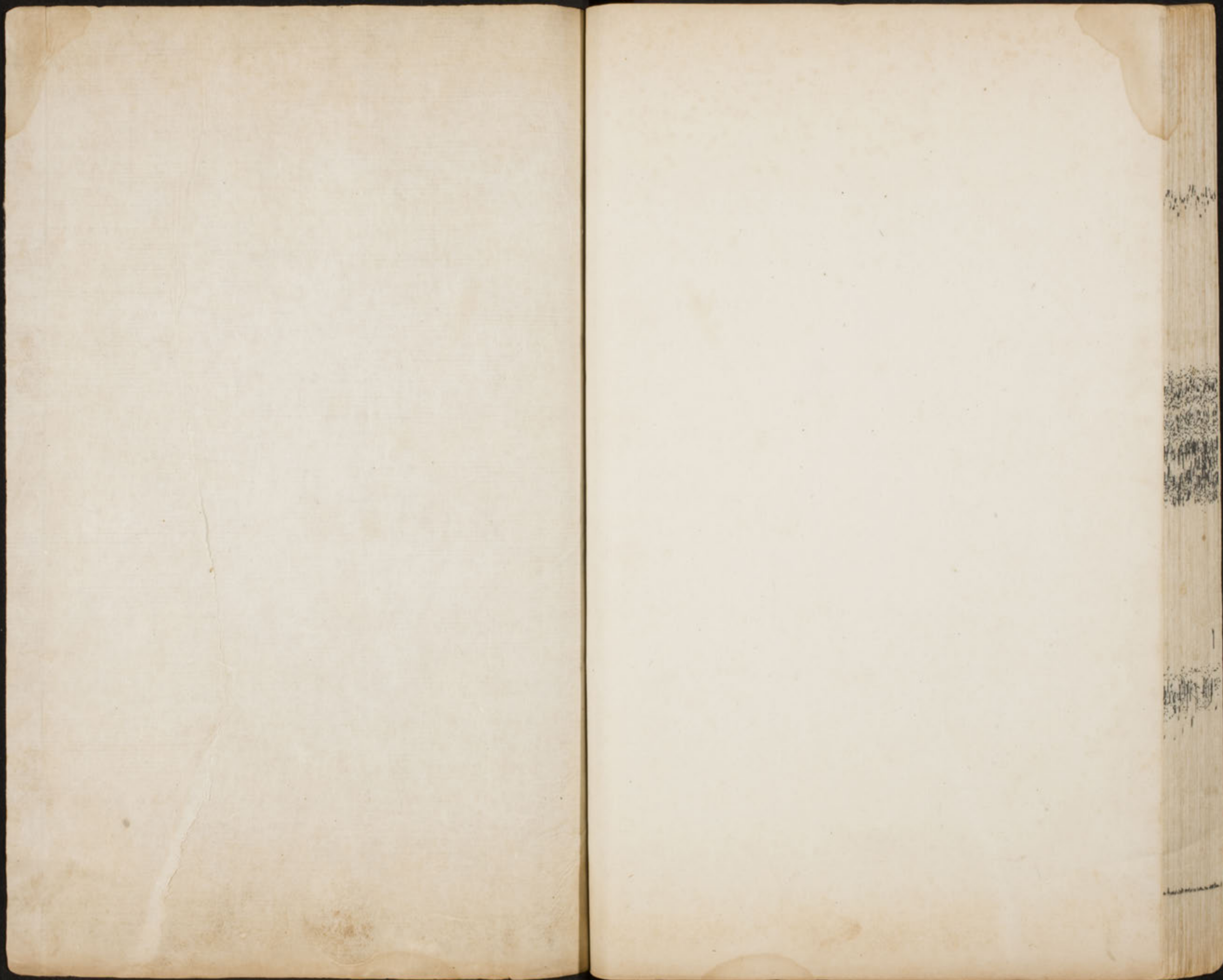


世











110X
505
31