

六家文選

家文選卷五十七

梁昭明太子

序

夫文章者

文選

卷五十七

梁昭明太子

序 夫文章者

所以經國之大業 先王之

所由建國也 夫文章者

六家文選卷第五十七

梁昭明太子撰

唐五臣注

崇賢館直學士李善注

誄下

夏侯常侍誄一首 并序

潘安仁 翰曰湛早有名譽與岳友善時人號為連璧惠帝時為散騎常侍卒

夏侯湛字孝若譙國譙人也少知名弱冠辟太

尉府 善曰臧榮緒晉書曰湛早有名譽為太尉掾 掾 善本無掾字 賢良方正徵為

太子舍人尚書郎野王令 向曰野王縣令也善曰臧榮緒晉書曰湛舉賢良對策拜郎

中書郎南陽相 濟曰武王令漢書曰何武賢良方正徵也

出為南陽王除湛為相也善曰臧榮緒晉書曰湛除中書侍郎出

家艱乞還良曰家艱謂父母憂也善曰毛頃之選為太

子僕未就命而世祖崩翰曰僕太子官世祖武帝也善

列也任非擢材也善曰天子惠帝也班次也言以次而春秋四十有九

元康元年夏五月壬辰寢疾卒于延喜里第嗚

呼哀哉乃作誄曰向曰延喜里

禹錫玄珪實曰文命濟曰堯賜禹玄珪以彰成功文命禹

告厥成功又曰文命敷于四海善曰尚書曰禹錫玄珪

克明克聖光啟夏政良曰啓

其在于漢邁勲惟嬰思弘儒業小大雋名翰

邁猶立也漢朝立功則有夏侯嬰思廣儒術則夏侯勝及族子始昌  
故時稱大小夏侯之書也善曰漢書曰夏侯嬰為太僕常奉車從  
擊項籍班固漢書述曰世宗曄曄思弘祖業漢書曰夏侯勝字長  
公少好學從夏侯始昌受尚書又曰勝從父兄子建字長卿自師事勝  
又曰由是尚書有顯祖曜德牧充及荆父守淮岱治

亦有聲銑曰湛祖威歷荆充二州刺史父莊淮南太守有聲謂

英夫子灼灼其雋飛辯摘藻華敏承玉振美也灼灼

點絢濟曰隨隨侯珠和卞和王績繡也絢文彩也言湛文章如珠

如彼隨和發彩派潤如彼錦繡列素

失之而貧禮記孔子曰夫王溫潤而澤仁也論語子夏問曰巧笑倩

人見其表莫測其裏良曰威儀表也德行裏也測度也

善曰尚書大傳孔子謂子夏曰子見

善曰尚書大傳孔子謂子夏曰子見

善曰尚書大傳孔子謂子夏曰子見

善曰尚書大傳孔子謂子夏曰子見

其表未見其裏法言曰或問聖人表裏曰威儀文辭表也德行忠信裏也徒謂吾生文勝則史

翰曰徒空也吾生謂湛也論語曰文勝質則史心照神交唯我與

子其寐也魂交論語子謂顏曰唯我與爾有是夫且歷少

長逮觀終始始於事親中於事君終於立身子之承親

孝齊閔參濟曰承事也閔閔子騫參曾參並孔子弟子有孝行

乎親論語子曰孝哉閔子騫禮記公明儀問曾子曰夫子可以為孝乎曾子曰君子之所謂孝者先意承志論父母於道參直養者安能為孝

子之友悌和如瑟琴良曰友兄弟也琴瑟言聲和也

琴事君直道與朋信心雖實唱言回猶賞爾音言德高不可為偶如曲高難為唱和矣然我終復慕賞爾德音也

王對問曰曲彌高者其和彌寡曹植求自試表曰或有賞音而識道弱冠厲羽儀初升公

弓既招皇輿乃徵銑曰厲整也言整翼以為羽儀也初升為太子

舍人也善曰呂氏春秋曰征鳥厲疾周易曰鴻漸于陸其羽可用為儀左氏傳陳敬仲曰詩云翹翹車乘招我以弓范曄後漢書曰侯瑾州郡累召公內贊兩宮外宰恭蒸向曰贊助也兩宮謂從車有道徵也

外宰謂為野王令黎蒸皆眾也善曰典引曰巡靖黎蒸忠節允著清風載興濟曰允

載起也清風謂內外俱有美化也善曰胡廣書曰建鴻德流清風決決彼樂都寵子惟王善曰左氏傳延陵季子曰決決乎大風也哉南都賦曰於顯樂都設官建輔

妙簡邦良用取喉舌相爾南陽納言之官也相爾南陽

謂為南陽王相善曰尚書帝曰龍命汝作納言孔惠訓不倦

安國曰納言喉舌之官毛詩曰出納王命王之喉舌

視人如傷銑曰惠愛訓教也不倦不辭勞也視人如傷恐失所

滑曰國之與也視民如傷乃眷北顧辭祿延喜向曰自南陽辭祿故北顧

祿德薄辭祿也余亦偃息無事明時疇昔之游一紀于茲

濟曰余自謂也事職也十二年曰紀言湛與岳俱不仕至湛死時二紀於此也善曰呂氏春秋曰贊曰偃息之義則未之識左氏傳羊

紀於此也善曰呂氏春秋曰贊曰偃息之義則未之識左氏傳羊

斟曰疇昔之羊子為政孔安班白攜手何歡如之良曰言二

國尚書傳曰十二年曰紀班白相攜為歡也善曰禮記曰班白者不提挈毛詩曰惠而好我攜手同行居吾語汝眾實勝寡

人惡雋異俗疵文雅良曰寡少惡憎疵病也言小人眾賢者少是眾勝少也時俗憎病雋異文雅之人也善曰論語子曰由居吾語汝慎子曰眾之勝寡必也孔安國尚書傳曰疵病也大戴禮曰天子不知文雅之辭少師之任

執戟疲楊長沙投賈銑曰揚子雲才高位下為執戟賈誼博達投於長沙此皆時俗憎疾之驗

恥居物下向曰勿以自為高恥居人下也漢書曰賈誼為長沙王太傅誼既以謫去意不自得無謂爾高

易容慨然歎曰道固不同濟曰洗然迴情貌言承岳之誠迴情易容歎息而對云已為仁由

已匪我求蒙誰毀誰譽何去何從善曰論語顏淵問不曲求無知之人則誰為毀譽而何有去從矣善曰論語顏淵問

我匪我求童蒙又曰孔子曰吾之於人誰毀誰譽楚辭曰此孰吉孰凶何去何從

磷子獨正色居屈志申翰曰淄黑磷薄也言萬物泆者皆黑磨者皆薄子獨不變常節於屈雖不爾以猶

致其身獻替盡規媚茲一人銑曰以用替察規法媚愛也言雖不見用猶致身極

將僕儲皇奉繅只承華向曰繅正也嘉善也僕太子官也儲皇太子也承華東宮門名也善曰

末命聖烈顯加入侍帝闈出光厥家濟曰先朝武帝也末命臨終之命也烈明也加謂加為常侍也闈門也卿大夫稱家我聞積善

神降之吉善曰周易曰積善之家必有利慶左氏傳季梁曰於是乎民和而神降之福宜享遐

而能申志也善曰論語子曰不曰堅乎磨而不磷不曰白乎涅而不緇尚書曰正色率下

諫獻可廢否盡規法以愛天子也善曰論語周公謂魯公曰不使大臣怨乎不以又子夏曰事君能致其身體國語史黯謂趙簡子曰夫

事君者諫過而賞善薦可而替舍獻能而進賢毛詩曰媚茲一人應侯順德謹言忠謀世祖是嘉

漢書成帝曰久不見班生今日復聞謹言聲類曰謹善言也

漢書曰太子家有僕上林賦曰孫叔奉繅漢舊儀有承華殿

先朝

也末命臨終之

也末命臨終之

也末命臨終之

也末命臨終之

紀長保天秩良曰享受紀歲也天秩天子祿秩也善曰尚書曰天秩有禮自我五禮有庸哉如何

斯人而有斯疾善曰論語曰伯牛有疾子曾未知命中

年隕卒嗚呼哀哉善曰論語曰五十而知天命

惟爾之存匪爵而貴善曰孫卿子曰君子無爵而貴

甘食美服重珍兼味臨終遺誓言永錫爾類斂

以時襲殯不簡器銑曰湛平生頗豪侈甘食美服必極精妙

誰能拔俗生盡其養孰是養生而薄其葬向曰拔

誰能出俗盡滋味為養復誰能如是養生而能崇薄葬者言湛達死

病且終曰吾欲羸葬淮南子曰節財薄葬簡服亡焉

淵哉若人縱心條暢傑操明

逢困而彌亮濟曰條暢通達也傑立操志困疾彌益亮明也

輅既祖容體長歸存亡永訣逝者不追良曰輅

也言容儀體質長歸泉壤也訣永別也逝往也言此往不可追而及

也善曰周禮小喪供柩輅鄭立曰柩輅載柩車也周禮曰喪祝掌

子舊車覽爾遺衣幅被抑失聲迸涕交揮翰曰望

之車所服之衣偃抑哀憤也迸散涕淚揮下也善曰禮記曰內人

行哭失聲家語公父文伯卒敬姜曰二三婦無揮涕蔡邕陳仲弓碑

曰巖藪知名非子為慟而慟為誰嗚呼哀哉銑曰慟變

不為湛慟當使誰為之也善曰論語曰顏淵死子哭

之慟從者曰子慟矣子曰非夫人之為慟而誰為慟乎日往月

來暑退寒襲零露凝凝勁風淒急慘爾其傷念我良執向曰襲及凝結勁緊也言感時遷變慘然傷於湛也良

適子素館撫孤相泣濟曰素故也孤港子也言適港故館撫

子之館兮撫孤羊舌氏叔向也已見廣絕交論前思未弭後感仍集積悲滿懷

逝矣安及嗚呼哀哉良曰前思謂平生所思也弭止也後感謂其孤子也仍重也逝往也言我徒積

悲懷往者何能追及也善

### 馬汧督誄一首

并序翰曰馬敦為汧督為氏羌所攻執節苦戰而存汧城為州司所

潘安仁

惟元康七年秋九月十五日晉故督守關中侯

扶風馬君卒嗚呼哀哉初雍部之內屬羗反未

弭而編戶之氏又肆逆焉銳曰元康惠帝年號弭息也編

也言縱暴為逆也善曰傳暢晉諸公讚曰惠帝元康五年武庫火

也漢書呂后曰諸將與帝為編戶人雖王旅致討終於殄滅而蜂蠆

有毒驟失小利向曰王旅王師也蜂蠆謂蟲之有毒者喻羌

小利也善曰毛詩曰王旅嘽嘽左氏傳俾百姓流亡頻於

塗炭齊曰俾使也使百姓流喪頻塗炭也善曰建威喪

元於好時州伯宵遯乎大谿良曰周處為建威將軍元

好時縣名解系為雍州刺史為氏羌賊庶元所破夜走大谿宵夜也

大谿地名善曰王隱晉書解系為雍州刺史又曰朝廷以周處忠

烈欲遣討氏乃拜為建威將軍又曰周處解系與賊戰于大谿若

夫偏師裨將之隕首覆車善本作者蓋以十數

翰曰裨亦偏也言偏將為賊所敗殺者數十人也善曰左氏傳韓

子曰彘以偏師陷子罪大矣漢書曰大將軍霍去病裨將侯者九人剖符專城紆青

拖紫善本作之司奔走失其守者相望於境銑曰剖



秦隴之僭鞏更為魁向曰鞏更羗賊率魁

既已襲汧而館其縣濟曰掩其不備曰襲館客舍也善曰左氏傳曰凡師輕曰襲杜預曰掩

其不子以眇爾之身介乎重圍之裏良曰眇爾微弱

寡弱之衆據十雉之城翰曰據依也長三丈曰雉十雉言小也善注同羣羌

如蝟毛而起四面雨射城中城中鑿穴而

處負戶而汲銑曰蝟蟲名其毛如大針言氏羌鋒起似之也鑿

蘇乏竭芻蕘罄絕向曰樵蘇柴薪也芻蕘蒿草也竭絕亦

師不宿飽晉灼曰樵取薪也蘇取草也毛於是乎發梁棟而

用之芻以鐵瑣機關既縱礮盧會切善而又升

焉濟曰發出也言發出屋宇之梁棟而用也芻繫也言以鐵繫也

既縱下礮賊而又以機關却升上也善曰言以鐵鑲繫木為

濶關既縱之以礮敵而又收上焉漢書曰匈奴乘隅下礮石又曰高

城深壘具礮石如淳曰礮石城上礮石也杜篤論都賦曰一卒舉礮

千夫沈滯然礮與礮陳焦之麥柿平廢招呂楠角之松

芻不匱人畜取給青煙傍起櫪善本作馬長鳴翰

言資相楸之給故得人馬不乏也青煙起言有薪也馬長鳴言壯也

善曰古詩曰朱火然其中青煙颺其間司馬彪莊子注曰皂歷也

凶醜駭而疑懼乃闕地而攻子命穴浚壘七

壘善本作雷雷瓶武以偵取之銑曰駭驚也掘地作地

深穴坑也壘鋪瓶瓶並器名言以此器置深坑聽之器中則知穴處

偵覘也善曰墨子曰若城外穿地來攻者宜於城內掘井以薄城

使聰耳者伏冕而聽審知穴處鑿內迎之東觀漢記曰將穿城善

使先登偵之言虜欲去然偵廉視也方言曰齧鑿也善

無城善響作因焚穢古火薰潛善氏殲焉向曰穢天

穴中者穢殺也言氏將穿城則器中響起因焚麥薰殺穴中之氏也善

善曰崔寔四人月令曰四月可糴種注曰大麥之無皮毛者曰穢潛善

氏攻之善久之安西之救至竟免虎口之厄濟曰安西

駿西討之氏羌兵散而竟免虎口之厄也善王隱晉書曰齊萬

年帥羌胡圍涇陽遣安西將軍夏侯駿西討氏羌莊子孔子曰丘幾

不免虎口哉善全數百萬石之積文契書於幕府良曰契書

之數也幕府謂大將軍府也善曰漢書音義曰衛聖朝壽時咨

青征匈奴大克獲帝就拜大將軍於幕中因曰幕府善聖朝壽時咨

進以顯秩殊以幢蓋之制翰曰聖朝惠帝稱誰謀進以

明秩兼幢蓋之制幢蓋刺史儀制也善曰幢蓋將軍刺史之儀也

兵書曰軍主長服赤幢東觀漢記曰段熲為并州刺史曲蓋朱旗

而州之有司乃以私隸數口穀數善本無十斛考

評吏兵以櫝賈楚之辭連之銑曰州雍州有司謂法官

也言考問軍吏兵上辭連馬教也善曰禮記曰夏楚二

物以收其威鄭玄曰夏楅也楚荆也夏與楅古今字通大將軍

屢抗其疏向曰大將軍謂梁王彤屢數也抗舉也疏謂也言

寶晉紀曰梁王彤為征西大將軍曰敦固守孤城獨當羣寇以少禦

衆載離寒暑臨危奮節保穀全城而雍州從事

忌敦勲效推極善本作小疵濟曰從事理中也極窮疵過

善曰管子曰民無恥不可以固守莊子曰晉之善戰非所以褒

者牛丑以寡擊衆周易曰悔吝者言乎其小疵也非所以褒

濟寵秩未加不幸喪亡朕用悼焉今追贈牙門

將軍印綬祠以少牢銑曰悼傷也帝賜敦印綬以表生時之功也善曰王隱晉書贈馬敦詔曰令

追贈牙門將軍魂而有靈嘉茲寵榮向曰嘉善也寵榮謂贈印綬祠以少牢將軍也善曰范曄後

漢書曰和帝追謚梁竦詔然絜士之聞穢其庸致思乎齊曰庸用也言清潔之士聞已有穢行其用能致思慮乎必自絕也善曰言絜士之聞已穢其庸致思以求生乎家語曰孔子登於豐山

之一曰於斯思若乃下吏之肆其噤渠害則皆妬之致無不至矣

徒也嗟乎妬之欺善抑亦買莫首之讎也良曰肆恣噤毒

留易也言怨害者皆嫉妬之徒也嗟乎岳歎也言嫉妬之人欺其善行當以已首易人之首為讎也善曰楚辭曰口噤閉而不言然則

口不言心害之為噤害也廣雅曰妬害也言疾妬之徒欺此善士抑亦同彼買首之讎也戰國策曰甘茂與樗里疾買首之讎也語

曰或戒其子慎無為善言固可以若是悲夫語古人之言也慎無為善言敦為善而見嫉妬也悲夫痛傷之辭善曰淮南子曰人有嫁其子而教之曰爾行矣慎無為善曰不為善

將為不善邪應之曰善且由弗為况不善乎此全其天器者也高誘曰器猶性也昔乘丘之戰縣

賁奔父甫御魯莊公馬驚敗績賁父曰他日未

嘗敗績而今敗績自是無勇也遂死之圍人浴馬

有派矢在白肉公曰非其罪也乃誅之銑曰魯與宋戰乘丘地名

也縣姓賁父名也敗毀績功也他日昔日也遂死之謂賁父以敗績赴敵而死圍人養馬者矢箭也白肉股裏也非其罪言敗績因流矢

中馬非賁父之罪乃誅具赴敵之功士有誅自此始也善曰禮記曰魯莊公及宋人戰于乘丘縣賁父御馬驚敗績公墜縣賁父曰他

曰不敗績而今敗績是無勇也遂死之圍人浴馬有流矢在白肉公曰非其罪也遂誅之士之有誅自此始也鄭玄曰白肉股裏漢

明帝時有司馬叔持者白日於都市手劔父讎

視死如歸亦命史臣班固而為誄之善本作之誄向曰手持劔殺

之也善曰公羊傳曰仇牧聞宋萬殺君手劔而叱之何休曰手劔持拔劔也呂氏春秋管子曰三軍之士視死如歸然則

忠孝義烈之流慷慨非命而死者綴辭之士未

之或遺

善本有也字亦曰忠謂縣賁父也孝謂司馬叔持也據

慨失志兒綴辭之士謂史臣也遺棄也善曰班固漢書贊曰自孔子後天子既策善本作而贈之微臣託乎

舊史之末敢闕其功哉乃作誄曰

良曰策贈謂牙門將軍微臣岳自謂

也託寄也岳時為著作即不敢正當史官故云未也敢闕言不敢闕也

知人不易人不易知

善本知人未易人未易知人不易知也善曰史記曰侯嬴曰

人固未易知

嗟茲馬生仁未名卑西戎猾夏乃奮其

奇

銑曰西戎氏羌也猾亂也奮振也奇謂妙策中之也善曰尚書曰蠻夷猾夏孔安國曰猾亂也

保此汧

城救我邊危彼邊公矣危城小粟富子以眇身而

裁其守兵無加衛墉州不增築焚焚

魯羣狄豺虎

競逐

向曰城小多貯粟為賊所窺故危也裁制也焚焚貪盛貌言能以身制守其城不加防衛城不增高遭此貪焚之狄如

豺虎之競奔逐也善曰左氏傳富辰諫王曰狄國貪怙王又啓之說文曰杜林說上黨相詐驗為焚力南切漢書張耳陳餘述曰據

爭權還為豺虎又曰魏其

武安之屬競逐於克師

濟曰

貌時止也官寺客舍也

善曰呂氏春秋曰在上無道倨傲荒惡恣睢自用也楚辭曰意恣睢以指摘史記李斯曰獨行怨睢之心漢書

曰在橫攻官寺東觀漢記

齊萬虓

呼

震驚台司

良

虓關終威貌台司二公職司也

善曰毛詩曰進厥虎臣關如虓虎又曰震驚徐方春秋漢合孽曰三公在天法三台

沸騰種落煽

扇

熾翰曰沸騰交亂起種落郡落也煽熾盛

降聲勢猛烈毛詩曰百川沸騰風

俗通曰諸羌種落熾盛大為邊害

朱星流飛矢雨集

銑曰雷舒林植言賊旗之盛形朱賊為鑪

也善曰彤珠星流謂治鑪以灌敵司馬兵法曰火攻有五斯為一焉漢書曰鑪中鑪銷散如星矢如雨已見上文

惴惴

睡

士女號天以泣

雅曰惴惴懼貌號呼也善曰爾

而炊負戶以汲繁郊之危倒懸之急

濟曰言城之危如累卵人之急

如倒懸也善曰說苑曰晉靈公造九層臺孫息聞之求見曰臣能累十二博基加九雞子其上公曰子作之孫息以基子置下加九雞

子其上公曰危哉孟子曰當今之時馬生爰發在險彌亮

萬乘之國行仁政人悅之猶解倒懸良曰發謂發其智謀彌益明亮也

善曰毛詩曰賦政于外四方爰發精貫白日猛烈秋霜

協韻向曰白日喻精神明皎也秋霜喻威嚴肅物也善曰戰國稜

策康睢曰聶政之刺韓傀也白虹貫日申鑒曰人生怒如秋霜

**威可厲懦夫克壯而治恩撫循寒士挾纊**銑曰厲勸懦

稜勸之弱夫皆能壯也楚子伐蕭師人多寒楚子巡而撫之三軍皆

如挾纊纊纊衣也敦之撫循亦如之也善曰漢書武帝報李廣曰

威稜愴手隣國孟子曰聞伯夷之風者懦夫立志毛詩曰克壯其猶

左氏傳曰楚子伐蕭申公巫臣曰師人多寒王巡三軍拊而勉之三

軍之士皆如挾纊

**春蠶春蠶犬羊阻血冰陵寡潛隧密攻九地之下**

向曰蠶蠶衆多貌犬羊謂賊也阻恃凌欺寡少也潛隧謂賊鑿地道

以攻城也兵法曰善守者藏於九地之下善曰漢名臣奏曰太尉

應劭等議以為鮮卑隔在漠北犬羊為羣韓詩外傳曰強不陵弱衆

不暴寡司馬兵法曰善守者藏於九地之下善攻者動於九天之上

**惓惓窮城氣若無假昔命懸天今也惟馬**

惓惓小息貌言汧城之人皆懼而小息若氣不可假借少時之命也

皆言昔時之命由於天今日之命惟馬敦計策而存也善曰王

禁辭曰惓惓小息畏懼患禍者也魏明帝書試行曰假惟此馬

氣游魂鳥魚為伍論衡曰夫命懸於天吉凶存於時也

**生才博智贍偵命以瓶壺剝結以長澗**良曰博廣

規則掘也言城為地道攻城致乃掘壑置瓶壺以規之皆知所在也

善曰解嘲曰雖其人之贍智哉字書曰贍足也徐爰射雉賦注曰剝

剝也說文曰壑

坑也七豔切

金甲

**未見烽火以起燭薰尸滿窟培**

蒲穴以斂翰曰鍾斂也鋒斂刃也言賊為地道斂刃斂以火薰

殺之於穴中因培穴以埋之也培猶培也善曰廣

雅曰培捶

**木石匱竭其稈**稈

斂

**空虛矚**下然馬生

也蒲溝切

**傲若有餘**銑曰木石戰鬪之物拋石壘木也其稈薪藁供炊爨

之事也矚然自得貌傲若有餘言不急懼也善曰

左氏傳晉邊吏讓鄭曰今執事矚然授兵登埤杜預曰

矚然矚忿貌也矚與矚同孔駢薦補衡表曰臨敵有餘

矚

**為壘**盧外切善柿

廢

**松為芻守不乏械櫜有鳴駒**

向曰芻繫也柿木札也

**哀哀建威身伏斧擯悠悠烈將**

械戎器壘木之屬也

**覆軍零器戎釋我徒顯誅我帥以生易死疇克**

覆軍零器戎釋我徒顯誅我帥以生易死疇克

不二 濟曰周處為建威將軍與范若戰不利身沒於戰場質堪也  
悠悠眾貌言烈將零敗者眾也釋放將帥也言放其眾而誅  
其將以生易死謂執節不降也言誰能無二心唯敦無之疇誰也  
善曰鄭玄周禮注曰質木稊也漢書公孫獲說梁王曰昔宋人立公  
子突以活其君非義也春秋記  
之為其以生易死以存易亡也 **聖朝西顧關右震惶分我**

**汧庾化為寇糧實賴夫子思暮彌長咸使有勇**

**致命知方** 良曰關右關西也惶懼也言天子分汧庾倉庾為寇  
賊之糧也賴蒙也夫子謂敦也彌久咸皆也言敦能

謀長久之道汧人有勇知致命之所故得存也方所也善曰蔡邕  
趙歷碑曰加以思謀深長達於從政孔安國尚書傳曰暮謀也音模  
論語子路曰千乘之國攝乎大國之間加之以師旅因之以饑饉我  
由也為之北及三年可使有勇且知方也又子張曰士見危致命

**雖末學聞之前典十世宥能表墓旌善** 翰曰我王  
自謂也典

經也范宣子囚叔向祁奚謂宣子曰謀而鮮過叔向有焉社稷之固  
也猶將十世而宥之以勸能者今一不免其身以棄社稷不亦惑乎  
宥赦也燕人表王獸墓是旌表也善曰莊子曰末學古之人有之  
東京賦曰所謂末學膚受左氏傳曰宣子囚叔向祁奚聞之而見宣  
子曰夫謀而鮮過叔向有焉社稷之固也猶將十世宥之以勸能者  
今一不免其身以棄社稷不亦惑乎尚書曰封比工之墓賈逵國語

注曰旌  
表也 **思人愛樹甘棠勿剪** 銑曰甘棠木名邵伯為政百  
姓慕之所舍之樹皆不剪伐

也善曰左氏傳君子曰詩云蔽芾甘棠  
勿剪物伐召伯所爰思其人猶愛其樹也 **矧乃吾子功深疑**

**淺兩造未具儲隸蓋眇孰是勲庸而不獲免** 向  
曰

矧况也言孰有存汧之深功疑犯之淺罪兩造謂兩囚相證也儲粟  
也隸私隸也眇少也孰誰也善曰尚書兩造具備師聽五辭孔安  
國曰兩謂囚證也造至也兩  
至具備眾聽其入五刑之辭 **猾哉部司其心反側斲善**

**害能醜正惡直** 濟曰猾亂也部司謂雍州從事也反側偏曲  
也醜惡斲削也言削其善功惡其正直也

善曰鄭玄毛詩  
箋曰惡直醜正 **牧人逶迤自公退食聞穢鷹揚曾不**

**戢翼** 良曰國語云君以牧人而正耶逶迤委曲自得領退食減膳  
也穢惡也言聞有惡必損膳若鷹飛揚曾不戢翼而少息也

善曰國語里革曰且夫君也者將牧人而正其邪毛詩曰逶迤逶迤  
自公退食毛萇傳曰逶迤行可蹤迹也言聞穢必殞若鷹之揚若不  
戢翼而少留也毛詩曰惟師尚父時  
惟鷹揚又曰鴛鴦在梁戢其左翼 **忘爾大勞猜爾小利**

**苟莫開懷于何不至** 向曰勞功也大功謂存汧也小利謂  
穀數十斛也開懷怒小過也言有司

不苟怒小過而深刻其罪狀于何不至有也 善曰方 慨慨馬  
言曰猜恨也言人不開懷以相容則瑕釁于何而不至

生破破 郎高致發憤因圍没而猶眠 至嗚呼哀

哉 銑曰慨慷慨也破破堅也因圍獄也眠憾也言懷此憤怨死而  
猶憾 善曰說文曰慷慨壯士不得志也廣雅曰破破堅也力

唐切左氏傳曰荀偃我齊卒視不可哈樂懷 安平出奇破齊  
曰主苟終所不嗣事于齊有如河乃暝受哈

克完 向曰燕攻齊田單保即墨後為奇計却全齊國襄王封為安  
平君克能完全也 善曰史記曰田單者齊諸田疏屬也燕

破齊田單東保即墨燕引兵圍即墨田單乃收城中得千餘牛為絳  
緇衣畫以五采龍文束其角而灌脂束葦於尾燒其端鑿城數

十穴夜縱牛壯士五千人隨其後牛尾熱怒而奔燕燕軍夜大驚尾  
炬火光明炫耀燕軍視之皆龍文所觸盡死傷五千人因街枚擊之

燕軍大敗駭走齊人遂夷殺其將騎劫而齊七十餘城皆復 張孟  
為齊襄王封田單號曰安平君太史公曰兵善者出奇無窮

運籌危趙獲安 濟曰張孟談者趙襄子臣也智伯引水灌趙  
城朝夕將陷談乃與韓魏之君謀殺智伯而

趙獲安也 善曰戰國策曰智伯從韓魏兵以攻趙圍晉陽決晉水  
以灌之襄子謂張孟談曰士大夫病吾不能守矣孟談於是陰見韓

魏之君曰今智伯率二君而伐趙趙亡則君次之二君曰我知其然  
即與張孟談陰約三軍與之期曰夜遣人入晉陽趙氏殺守隄之吏

決水灌智伯智伯軍救水而亂韓魏翼而擊之襄子將卒犯其前  
敗智氏軍而擒智伯智伯身死國亡地分為三漢書高祖曰運籌是

於帷幄 汧人賴子猶彼談單如何吝嫉搖之筆端

良曰汧城之人蒙子之謀亦猶齊趙因田單張孟而安也吝恨也害  
賢曰嫉搖弄也謂吏弄文墨問其小過也 善曰吝嫉謂有司貪吝

嫉妬也論衡曰文吏搖筆考跡民 傾倉可賞矧云私粟狄  
事韓詩外傳曰避文士之筆端

隸可頌况曰家僕 翰曰頌賜也言可傾倉及所虜狄以賜况  
用家粟私僕以賞有功兵士乎 善曰周

禮有蠻隸夷隸鄭玄曰征蠻夷 剔子雙龜貫以三木 銑曰剔  
所獲也頌賦也頌與班古字通

也泧督及關中侯故雙龜也三木謂桎械枷也 善曰為督守及關  
中侯故雙龜也司馬遷答任少卿書曰魏其大將也衣赭關三木

功存汧城身死汧獄凡爾同圍心焉摧割 善本  
作剝

字 壯老攜幼巷號街哭 善本作街 嗚呼哀哉 向曰摧  
剝折傷

也言同圍者聞敦死老幼相扶哭於街巷也 善曰戰國策曰薛人  
扶老攜幼迎孟嘗君劉縉聖賢本紀曰子產卒國人哭於巷婦人泣

於 明明天子旌以殊恩光光寵贈乃牙其門 濟  
曰

旌表也殊恩謂贈牙門將軍善曰毛詩曰明明天子令問不已善司勳班爵亦兆後昆死

而有靈庶慰冤魂嗚呼哀哉良曰兆問也後昆敦後嗣

嗣怒以慰勞冤死之魂也善曰周禮曰凡有功者祭於大蒸司勳詔之尚書曰垂裕後昆

### 陽給事誄一首

并序

### 顏延年

翰曰索虜嗣率眾攻滑臺城東北崩壞王景度出奔景度司馬陽瓚堅守不潰

抗節不降為虜嗣所殺少帝追贈給事中尚書令傅亮議瓚家在彭城宜即以入臺給一百匹粟三百斛賜給後文帝立命文士

顏延年為之誄善注同

惟永初三年十一月十一日宋故寧遠司馬濮

陽太守彭城陽君卒嗚呼哀哉

善曰沈約宋書曰高祖即位改元曰永初郡國

託有東郡僕陽郡

瓚少稟志節資性忠果奉上以誠率下

有方朝嘉其能故授以邊事永初之末佐守

### 臺

銑曰果烈也邊事軍旅之事滑臺城名也善曰東郡圖經曰滑臺城即鄭之廩延

值國禍荐臻

王略中否獯虜間豐摩

善本作剝字

剝司充

向曰荐重也臻至也

否隔也獯虜即索虜嗣也問伺豐隙也摩剝傷害也司充二州名也善曰潘岳楊肇誄曰將宏王略沈約宋書曰司州漢之司隸校尉也武帝北平關洛置司州居虎字又曰兗州後漢

居山陽武帝平河南居滑臺劇與摩音義同

幽并騎弩屯

善本作逼字

鞏洛列營緣戍相望屠潰

濟曰弩射也言索虜騎射聚逼鞏洛

鞏洛地名言雖列營緣守賊盛不免屠潰也屠殺潰亂也善曰物珪論曰幽州之騎與州之弓勁悍之上關中詩曰列營基峙屠謂誅殺其人也漢書曰攻潁川屠之

左氏傳曰凡民逃其上曰潰

瓚奮其猛銳志不違難立

乎將率

善本作作卒

之間以緝華裔之眾

良曰銳利違避也將率謂諸軍率也

緝獲也華謂中國也裔謂邊遠也善曰緝會聚也左氏傳孔子曰裔不謀夏夷不亂華

疲

善本作罷字

堅守四旬上下力屈受陷勅寇

翰曰疲極勅疆也旬十日也言力屈乃陷沒疆

寇也善曰史記李左車謂韓信曰情見力屈欲戰不拔左氏傳公子魚曰勅敵之人隘而不成列杜預曰勅強也

士師奔



擾棄軍爭免而瓚誓命沈城併身飛鏃兵盡

器竭斃于旗下銑曰師眾奔亂棄軍爭免其死向曰誓約

兵器盡死于旗下兵器也竭盡也斃死也非夫貞壯之

氣勇烈之志豈能臨敵引義以死狗節者哉良

以身從物曰狗也善曰非景平之元朝廷聞而傷之

有先生論曰引義以正身善曰非景平之元朝廷聞而傷之

濟曰景平有詔曰故寧遠司馬濮陽太守陽瓚滑

臺之偏善本作厲誠固守投命徇節在危無撓

古之烈士無以加之翰曰撓曲也言雖臨危不曲節以求全

杜預曰可贈給事中振卹孤遺善本作以慰存亡追

寵既彰人知慕節河汴之間有義風矣銑曰振卹

瓚子也義風節義之風也善曰鄭玄禮記注曰振收也逮元嘉廓祚聖神紀物光

昭茂緒旌錄崔勳苟有槩於貞孝者實事感於

仁明向曰逮及也元嘉文帝年號廓開祚福紀理茂美緒業也言

梁貞孝者皆動天子仁明之心善曰東觀漢記曰章帝壯而仁明末臣蒙固側聞至訓敢

詢諸前典而為之誅其辭曰濟曰末臣延年自謂也我

制誼也詢諮謀也謂諮謀前典紀行之法也貞不常枯義有必甄處父勤君怨在登賢良曰枯

也陽處父以趙盾之賢請於晉君使代狐射姑將中軍曰使能國之

利後賈季使續鞠殺咄咄處父此則貞正之道亦不常為福也善曰

鄭玄尚書緯注曰甄表也穀梁傳曰晉將與狄戰使狐夜姑為中軍

將趙盾佐之陽處父曰不可古者君之使臣也使仁者佐賢者不使

賢者佐仁者今盾賢夜姑仁其不可襄公曰諾公謂夜姑曰吾使汝佐盾矣處父主境上之事夜姑使人殺之苦夷致

果題子行間翰曰苦夷魯季氏臣名致果為毅也題名也若初

善衛青曰非臣待罪行閒之意

**忠壯之烈宜自爾先舊勳雖廢** 善本作發字

**邑氏遂傳** 銑曰忠謂處父也壯謂苦夷也爾璜也舊勳即上忠

**惟邑及氏自温徂陽狐續既降晉族弗昌** 向曰

**子之生立績宋皇拳猛沈毅温敏肅良** 濟曰之子

**如彼竹柏負** 善曰孫子曰貞人在今則松竹在火則玉英言翼贊宋朝如彼駢之

**雪懷霜如彼駢駟配服驂衡** 良曰竹柏喻堅貞也駢駟

**邊兵壘律王略未恢** 翰曰律軍法也略道也恢天

**阻漣洛蒿萊朔馬東騫胡風南** 失律凶也廣雅曰略法也

**野有委骸** 翰曰骸小棺也言道路

**簡兵授才寔** 古字通司馬彪續漢書曰

**命陽子佐師危臺** 濟曰圖謀也危臺謂滑臺也

**堯周衛是交鄭程是爭** 良曰憬遠也滑國名也林外曰

**昔惟華國今實邊亭憑巘結關負河** 而因伯備王怒與程伐鄭不尅

**和門晝扃** 翰曰言滑國昔是中夏今謂

**紫城金柝夜擊** 當時元魏所據故云邊亭

**帝圖斯難** 善本作

**路無歸轡** 衛野有委骸

**野有委骸** 翰曰骸小棺也言道路

**簡兵授才寔** 古字通司馬彪續漢書曰

**命陽子佐師危臺** 濟曰圖謀也危臺謂滑臺也

**堯周衛是交鄭程是爭** 良曰憬遠也滑國名也林外曰

**昔惟華國今實邊亭憑巘結關負河** 而因伯備王怒與程伐鄭不尅

山也言憑山為關負河縈繞為衛也金謂刁也柝打更木也和門軍門也扇閉也善曰金謂刁也衛宏漢舊儀曰晝漏盡夜漏起城門擊刁斗周禮擊木柝周禮曰大閱以旌為左右和之門范曄後漢書章帝詔曰永平之末城門晝閉說文曰扇外閉之關

**敵壓難**善本作厭難 **時惟陽生**善曰料量也壓難猶定亂也善曰揚子雲趙充國頌曰料敵制勝

唐子曰將要於折 **嚴冬器勁**善本作涼 **塞外草衰**向曰器勁獸難決勝而已

勁堅也善曰李陵甘蘇武書云涼秋九月塞外草衰 **邊矣獯虜乘障犯威**齊曰邊虜謂索虜嗣也障邊也威國威也善曰尚書王曰邊

矣西土之人漢書曰遣狄山乘障蒼頡曰障小城也 **鳴驥橫**厲霜鏑高翬

**我河縣俘我洛畿**良曰厲整鏑鏑言過我河縣虜取我洛畿取也善曰漢書曰息夫躬絕命辭曰鷹隼橫厲又曰冒頓乃作為詭詞向鏑音義曰箭鏑也西京賦曰游鷗高翬薛綜

曰翬猶飛也左氏傳曰相曰送我殺地 **擗鋒成林投鞬為圍**翰曰擗聚也鋒謂劍戟也成林言多也投鞬言兵多相投鞬以成圍也善曰東京賦曰戈矛若林漢書韓安國曰高皇帝圍於平城匈奴至

者投鞬高如 **醫醫躬聖嗷嗷羣悲師老變形地孤**城者數所也

援闕卒無半菽馬實拊 **巨秣**銑曰醫蔽也言滑臺為寇向曰老父也變形言被圍既久援救闕遠而形勢變也菽豆也無半菽謂乏糧也寡粟於廩以木橫口中不使食曰拊秣也此示無有蓄積也善曰左氏傳晉軍吏曰楚師老矣漢書項羽曰歲飢民貧卒食半菽公羊傳曰楚莊王圍宋子反窺宋城見華元華元曰易子而食析骸而炊子反曰吾聞圍者拊馬而秣之 **守未焚衝攻已**吏肥者應客何子之情何休曰以木衝其口

**濡褐烈烈陽子在困彌達**濟曰衝戰車也褐馬衣也言守也烈烈或也彌益也善曰左氏傳曰公侵齊攻稟丘 **勉慰瘵**之郭主人焚衝或濡馬褐以救之周易曰困而通

**傷拊巡饑渴力雖可窮氣不可奪**良曰勉勸也瘵創也言勸視被傷及饑渴之人使其用力雖窮竭勇猛之氣不可領奪也善曰左氏傳曰子反令軍吏察夷傷杜預曰夷亦傷也禮記曰濡者身可危也而志不可奪也孫子兵法曰 **義立邊疆身終鋒枯嗚呼**三軍可奪氣將軍可奪心

**哀哉**翰曰鋒刃也括矢也善曰賁父為莊公御敗績死於敵公命誅 **督效貞晉策攸記**銑曰賁父為莊公御敗績死於敵公命誅之泝城督馬敦效節全城晉命誅也善

二

二

二

二

二

二

二

二

二

曰賁父沂齊已見上文

皇上嘉悼息

善本作思

存寵異于以贈之言

登給事

向曰悼傷登升也善曰毛詩曰何以贈之駉車乘黃

踈

善本作踈字

爵紀庸恤孤

表嗣嗟爾義士沒有餘喜

濟曰踈分紀錄庸功也謂分爵錄以表殊節也恤孤謂

贊子也喜悅也善曰漢書滕公謂楚令尹曰黥布上踈爵而貴之

嗚呼哀哉

陶徵士誄一首

并序

顏延年

銑曰陶潛隱居有詔禮徵為著作郎不就故謂徵士延年為始安郡道從潯陽飲酒

潛舍自晨逢昏及潛卒延之為誄極其思致也善曰何法盛晉中興書曰延之為始安郡道經潯陽常飲淵明舍自晨逢昏及

淵明卒延之為誄極其思致

天璿玉致美不為池隍之寶

善曰山海經曰升山黃酸之亦出焉其中多璿玉說

亦璿字桂椒信芳而非園林之寶

善曰春秋運斗樞曰椒桂連名士起宋均

口桂椒芬香美物也山海經曰招搖之山多桂又曰琴鼓之山多椒

豈期深而好遠哉蓋云

殊性而已故無足而至者物之藉也隨踵而立

者人之薄也

向曰璿美玉也隍城池也翰曰言人以難得為貴易致為賤也晉平公游於河曰安得賢士與之

樂此舡人蓋胥跪而對曰夫珠出於江海玉出於崑山無足而至者由君之好也士有足而不至者蓋君之不好也淳于髡一曰獻七士

於齊宣王王曰百世一聖若隨踵而至今何士之多乎藉資踵跡薄輕也善曰言物以希為貴也藉資藉也人以眾為賤也薄賤薄也

戰國策齊宣王曰百代一聖若隨踵而生也此亦不以文而實意

之峻節

良曰巢父堯時隱者伯成子高禹時隱者伯夷周時隱者四皓漢時隱者善曰皇甫謐逸士傳曰巢父者堯

時隱人也莊子曰堯治天下伯成子高立為諸侯堯授舜舜授禹伯成子高弃為諸侯而耕史記曰伯夷叔齊孤竹君之子也隱於首陽

於上洛熊耳山西襍衡書曰訓夷皓之風

故已父老堯禹錙

銖周漢

濟曰言此數人秉行守節以其身輕細堯禹周漢如平居之父老錙銖猶輕細也善曰范曄後漢書曰邳惲

謂鄭敬曰子從我為伊呂乎將為巢許乎而父老堯舜也禮記孔子曰儒有上不臣天子下不事諸侯雖分國如錙銖有如此者鄭玄曰雖分國以祿之視而縣世浸遠光靈不屬良曰縣歷浸漸也言歷代漸遠

比人光景神靈不相連屬也善曰東觀漢記曰上賜東平王蒼書曰歲月驚過山陵浸遠今魯國孔氏尚有仲尼車輿冠履明德盛者光靈至使菁華隱沒芳沬歇絕不其惜乎銑曰菁華也雖

今之作者人自為量而道善本作首字路同塵輟塗

殊軌者多矣豈所以照善本作昭字末景泛餘波向曰言今之作

為此道者人人自以為大量觀其道路可與古人同其清塵及其其中塗輟止使其跡殊變者多矣豈所以照明古人末景泛浮餘波也

善曰論語子曰作者七人老子曰和其光而同其塵陸機俠邪行曰將遂殊塗軌要子同歸津陸機詩曰惆悵懷平素愷樂于茲同堂宴樓末景游豫躡餘蹤尚

有晉徵士尋陽陶淵明南岳之

幽居者也善曰禮記曰儒有幽居而不淫弱不好弄長實

素心濟曰弱少也素無飾也善曰左氏傳御芮對秦伯曰夷吾弱不好弄長亦不改禮記曰有哀素之心鄭玄曰凡物無飾

學非稱師文取指達良曰學雖可為人師終不稱其德文章但取指適為達不以浮華為

在眾不失其寡處言逾見其默銑曰迹在於事心出於物故雖同於

人而不失清寡靜默之道也逾益也少而貧病居無僕妾善曰范曄前漢書曰黃香家貧內無

妾善曰列女傳曰周南大夫之妻井曰不任藜菽不給向曰汲井春曰不任其勞採藜取菽不給其食藜草菽豆皆貧之食

母老子幼就養勤匱謂其夫曰親探井曰不擇妻而娶遠惟田生致親之義追悟

毛子捧檄之懷濟曰惟思也田過謂齊宣王曰非君之地無以處吾親非君之爵祿無以養吾親非君之

爵位無以尊吾親受之於君致之於親凡事君者以為親也後漢毛義貧以孝稱張奉慕其名往候之坐定而辟義檄適到義守命捧檄而入喜動顏色奉心賤之自恨來固辭而去及義母死去官後舉賢

良公車徵遂不至奉聞之歎曰賢者固不測往日之喜為親屈也善曰韓詩外傳曰齊宣王謂田過曰吾聞儒者親喪三年君之與父孰重田過對曰殆不如父重王忿曰則曷為去親而事君田對曰非君之土地無以處吾親非君之祿無以養吾親非君之爵無以尊顯

吾親受之於君致之於親凡事君者以為親也宣王悒然無以應之范曄後漢書曰廬江毛義字少卿家貧以孝稱南陽人張奉慕其名往候之坐定而府檄適到以義守令義捧檄而入喜動顏色奉者志

尚之士心賤之自恨來固辭而去及義母死去官行服數辟公府為縣令進退必以禮後舉賢良公車徵遂不至張奉歎曰賢者固不可

測往日之喜 初辭州府三命後為彭澤令道不偶物

棄官從好 良曰偶諧 善曰孫盛晉陽秋曰嵇 遂乃解體

世紛結志外區 善本作 區外 定跡深棲於是乎遠 與俗詰

蔬為供魚菽之祭 向曰畦園鬻賣也齊大夫陳乞曰常之母

糧粒之費 翰曰衛侯之弟專織絢於邯鄲終身不言衛事絢履

禮 善本作 禮注曰絢狀如刀衣履頭也音劬莊子曰河上有家貧持緯蕭蕭蒿也

爵屏貴家人忘貧者歟 濟曰莊子云至貴者國爵屏焉至

就成省曠 善曰張茂先答何劭詩曰 始所謂國

心好異書性樂酒德 善曰劉劭集 有酒德頌也

有詔徵著作郎稱 有詔徵著作郎稱

疾不到春秋若干元嘉四年月日卒于尋陽縣

之某里近識悲悼遠士傷情冥默福應嗚呼淑

貞 良曰言雖冥默無象固應神也嗚呼歎詞淑善貞 夫實以

誅華名由謚高苟允德義貴賤何筭焉 銑曰苟且

也 若其寬樂令終之美好廉克己之操有合謚

典無愆前志故詢諸友好宜謚曰靖節徵士 向

物尚特生 善本作 孤生 人固介立 濟曰特獨也 善曰漢 豈伊

其詞曰 其詞曰

其窮也使家人忘貧其達也使王公忘爵祿而化卑也 善曰莊子

曰夫孝悌仁義忠信貞廉此皆自勉以役其德者也不足多也故曰

至貴國爵屏焉至富國財屏焉是以道不渝郭象曰屏者除弃之謂

也天貴在其身猶忘之況國爵乎斯貴之至也莊子曰故聖人其窮

也使家人忘貧其達也使王公忘爵祿而化卑郭象曰淡然無欲家人不識貧可苦

時違曷云世及

銑曰言非遇時而為此行亦非世出相及繼作其事矣伊推也違遇也曷何也

乎若士望古遙集

向曰若士謂潛也望古逸人遙與相集也

名級

翰曰韜載洪大也大族謂祖為大司馬蔑輕也名級榮名階級也善曰葛藟一遂初賦曰承秦龍之洪族觀高陽之體

睦親之行

至自天生非勉勵為之也善曰周禮二曰睦親於九族然諾之信重於

布言

良曰始楚語云得黃金百兩不如得季布一諾此人重之也廉深簡潔貞夷粹

温

銑曰潔清貞正夷平也善曰周禮二曰温粹不雜也善注同和而能峻博而不繁

一於此而

善本無兩非字

兩

善本有

默置豈若夫子因心

善本無兩非字

達

善本無兩非字

向曰詭反置捨也凡人依於世者必務與世同反於時者必務與時異皆非默捨與道之俱也

子因心而能違於世事乎言不同不異也莊子曰列士壞植散羣則尚同也郭象曰所謂和其光同其塵班固漢書贊曰東方朔戒其子以上容首陽為拙杜下為工飽食安步以仕易農依隱玩世詭時不逢毛詩曰因心則友畏勞善本作榮字好古薄身厚忘良曰薄身謂自儉約厚志謂敦道壞推風濟曰霸謂當時霸君也虛心禮之州壤州士也言見碎曰州郡聞德虛已備善曰世霸謂當世而霸者也蔡伯喈郭有道碑禮推風推挹其風也孝惟義養道必懷邦良曰推思義善也懷邦不忘於國也言潛為養親而就彭澤令也善曰范曄後漢書論曰言以義養則併由之菽甘於東鄰之牲論語比考識曰文德以懷邦人

之秉彝不隘不恭

銑曰人亦謂潛也彝常也孟子曰伯夷隘不隘而不恭也善曰毛詩曰民之秉彝好是懿德其素母邃曰隘謂

恭

惡太甚無所容也不恭謂禽獸畜人是不敬然此不為褊隘不為不

爵同下士祿等上農

向曰同下士言位卑等上農言祿薄也爵位也善曰禮記曰諸侯

度量難鈞進退可限

翰曰鈞猶及也言不測其深德也可

長卿棄官稚賓自免

濟曰長卿病免

官游梁所雅賓州舉茂才病去官也善曰漢書曰司馬長卿病免  
客游梁得與諸侯游士居又曰清居之士太原則郗相字稚賓舉州  
郡茂才數子之悟之何悟之辨濟曰悟知也辨明也賦詩  
病去官

歸來高蹈獨善濟曰謂潛作歸去來詞也高蹈猶高步也謂  
去彭澤令也善曰歸來歸去來也左氏傳

齊人歌曰唐久之皇使我高蹈孟子曰亦既超曠無適非心  
古之人窮則獨善其身達則兼善天下

鏡曰超遠曠明適往也言既遠明事理無往不合其心也善  
曰呂氏春秋曰夫樂有適心亦適莊子曰知忘是非非心之適也汲

流舊巘首字家林善曰廣雅曰葺覆也晨煙暮靄

春煦秋陰翰曰煙靄皆山陳書輟卷置酒絃琴居備

勤儉躬兼貧病人不其憂子然其命濟曰躬身也否

善曰尚書曰克勤于邦克儉于家史記原憲曰若憲貧也非病也論  
語子曰賢哉回也一簞食一瓢飲在陋巷人不堪其憂回也不改其

樂墨子曰貧富固有天命不可損益隱約就閑遷延辭聘非直也明是

惟道性鏡曰謂潛辭徵著作即隱約儉素也遷延退避也言如

此非直能明是率道之性也善曰周書曰隱約者觀

其不懾懼登徒子好色賦曰因遷延而辭避毛詩曰糾纆幹

匪直也人秉心塞淵高誘淮南子注曰道性無欲糾纆幹

冥漠報施鏡曰糾纆三合繩也幹轉也吉凶翻覆轉派有似

善人之善不能明也善曰鵬鳥賦曰幹派而遷或推而還夫禍之

與福何異糾纆乎魏武文曰悼總推之冥漠史記司馬遷曰天之報

施善人何如哉孰云與仁實疑明智向曰誰云天道與仁於潛不

智謂老子也老子曰天道無親常與善人楚詞曰招賢良與明智

謂天蓋高胡但言斯義翰曰常謂天高聽卑何為譽此仁義

施無爽何於爽於斯義而不與仁乎毛詩曰善曰言天高聽卑而報

何實濟曰曷何寘置也善曰周易曰善曰言天高聽卑而報

傷疾良曰上壽百二十年中則六十也疴瘡疾也善曰尚書曰  
閻文王受命惟中身左氏傳曰齊侯疥遂疴疴杜預曰疴瘡疾也  
視死如歸臨凶若吉鏡曰逢天命也善曰呂氏  
弗嘗禱祠善本作非恤向曰劑和也恤憂也言不以死為憂



剖有司論語子  
曰丘之禱久矣  
素僚  
幽告終懷和長畢嗚呼哀哉  
翰

僚向也幽幽冥也懷和平生之志也終畢皆死也  
善曰僚向也禮記曰幽則有鬼神孫卿子曰死人之終也  
敬述清

善本作  
靖宇  
節心  
尊遺占  
去聲濟曰式用也遺占遺書也占者口隱  
善曰漢書曰陳遵

口占作書占謂口隱  
受其事令人書也  
存不願豐沒無求贍省言  
却

賻輕哀  
薄斂  
良曰計至也薄謂喪之不足也言潛戒令送喪者  
少至其墓所賻者皆使却而不受哭者不至極哀

斂以時服務從儉約也  
善曰禮記曰凡計於其君云某且死鄭玄  
曰計或皆作赴至也臣死使人至君所告之也周禮曰喪則令賻補

之鄭玄曰謂賻喪  
家補助不足也  
遭壤以穿旋葬而空嗚呼哀哉  
畢

切斂曰使逢地即穿疾葬而不棺也遭逢也壤地也空葬下棺也  
善曰河圖考輿曰有壤者可穿禮記孔子曰斂首足形還葬而無槨

稱其財斯之謂禮說  
丈曰空葬下棺也  
深心追往遠情逐化  
向曰延之自言  
追念往日游遠

情隨逐於潛變化也  
善曰  
自爾介居及我多暇  
翰曰爾  
謂潛我

延之自稱也  
眼閑也  
善曰漢書陳餘說武臣曰將軍獨  
介居河北孫卿子曰其為人也多暇日者其出入不遠  
伊好之

洽接閭鄰舍宵盤晝態非舟非駕  
濟曰伊惟洽舍也  
良曰

樂慙息也不用舟車而攜手相隨  
也  
善曰毛萇詩傳曰慙息也  
念昔宴私舉觴相誨獨

正者危至方則闕  
向曰誨教也言為正力之道者必見患於  
時俗夫物方則止圓則行此正之誠於潛

也  
善曰毛詩曰諸父兄弟備言  
哲人卷舒布在前載取

鑒不遠吾規子佩  
無道則卷而懷之此事布在於前代載籍  
取鑒不遠故凡所規諫子皆佩服也  
善曰西征賦曰遠

與國而舒卷西京賦曰多識前世之載毛詩曰與鑒不遠爾實愀  
然中言而發  
濟曰潛復贈延之以言也愀正色貌中言發中  
善曰禮記曰孔子愀然作色而對

眾速尤迕風先蹙  
良曰尤責迕過震倒也  
善曰班固漢書

取害韓詩外傳曰草木根莖淺末必  
擷也飄風與暴雨遂則擷必先矣  
身才非質榮聲有歇

鏡曰身與才非至實之具而榮聲必有消歇也  
善曰言身及才不  
足為實榮華聲名有時而滅恐已恃才以傲物馮寵以陵人故以相

誠  
也  
歡音永矣誰箴余闕嗚呼哀哉  
向曰言潛既沒智  
音永遠誰復箴我

之闕失也 善曰爾雅曰永遠

也左氏傳魏絳曰百官箴王闕仁焉而終智焉而斃翰曰數自古仁

智之人皆不免於死斃亦死也 善曰應劭風俗通曰傳云五帝聖焉死三王仁焉死五伯智焉死黔婁既沒展

禽亦逝濟曰黔婁先生死曾子弔而問曰先生終有何謚妻曰康

謚為康哉妻曰嘗辭國不為是有餘貴也嘗辭君賜之粟是有餘富

矣甘天下之淡味樂天下之卑位其謚為康不亦且也展禽死門人

將誄之妻曰將誄其德則二三子不如妾之知夫子也乃誄之而謚

謚曰惠 善曰皇甫謐高士傳曰黔婁先生死曾參與門人來弔曾

參曰先生終何以為謚妻曰以康為謚曾子曰先生存時食不充虛

衣不蓋形死則手足不斂傍無酒肉生不得其美死不得其榮何樂

於此而謚為康哉妻曰昔先生君嘗欲授之國相辭而不為是所以

有餘貴也君嘗賜之粟三十鍾先生辭不受是其有餘富也彼先生

者甘天下之淡味安天下之卑位不戚戚於貧賤不遑遑於富貴求

仁而得仁求義而得義其謚為康不亦宜乎也展禽柳下惠也論語

柳下惠為士師鄭玄曰柳下惠魯大夫也展禽食菜柳下謚曰惠

其在先生同塵往世善曰

同塵已見上文 旌此靖節加彼康惠嗚呼哀哉良曰旌表也加

黔婁惠柳下惠也

下惠也

仁焉而終智焉而斃

黔婁既沒展

禽亦逝

將誄之妻曰將誄其德則二三子不如妾之知夫子也乃誄之而謚

謚曰惠 善曰皇甫謐高士傳曰黔婁先生死曾參與門人來弔曾參曰先生終何以為謚妻曰以康為謚曾子曰先生存時食不充虛衣不蓋形死則手足不斂傍無酒肉生不得其美死不得其榮何樂於此而謚為康哉妻曰昔先生君嘗欲授之國相辭而不為是所以有餘貴也君嘗賜之粟三十鍾先生辭不受是其有餘富也彼先生者甘天下之淡味安天下之卑位不戚戚於貧賤不遑遑於富貴求仁而得仁求義而得義其謚為康不亦宜乎也展禽柳下惠也論語柳下惠為士師鄭玄曰柳下惠魯大夫也展禽食菜柳下謚曰惠

### 宋孝武宣貴妃誄一首 并序

#### 謝希逸

統曰孝武躬淑儀薨追進之為貴妃班

惟大明六年夏四月壬子宣貴妃薨律公罷煖

龍鄉輟曉照車去魏聯城辭趙向曰燕有寒谷柳子吹

同晨雞屬之考驗志與漏合魏有徑寸之珠照車前後十二乘趙得

和氏璧秦王求以十五城易之故世謂連城璧言此數者罷輟去辭

皆喻貴妃薨而離於帝也 善曰律谷黍谷也吹律以暖之故曰律

谷劉向別錄曰鄒衍在燕有谷寒不生五穀鄒衍吹律而溫之至生

黍陳留風俗傳曰允吾縣者宋陳楚地故梁國寧陵以種龍鄉也出鳴

雞史記曰齊威王與魏惠王會田于郊魏王問曰王亦有寶乎威王

曰無有魏王曰若寡人小國也尚有徑寸之珠照車前後十二乘者

二女

四

殿之既闋悼泉途之已宮

泉下也已宮謂玄宮天子后妃所葬墓皆曰玄宮也 善曰埋蒼

曰闋靖也風俗通曰梓宮者存時所居綠生事亡因以為名也

步檐而臨蕙路集重陽而望椒風嗚呼哀哉翰曰

長砌也蕙路香草宮也楚詞云集重陽入帝宮漢董賢女弟為昭儀居舍號曰椒風

善曰上林賦曰步檐周流長途中宿西都賦曰後宮則有蘭林蕙草楚詞曰集重陽入帝宮兮造旬始而

觀清都相子新論曰董賢女弟為昭儀居舍號曰椒風天寵方

隆王姬下姻濟曰貴妃生第二皇女言帝方寵貴妃以妃下

通言王姬善曰沈約宋書曰淑儀生第二皇女周易肅雍揆

日在師中吉承天寵也毛詩序曰三姬亦下嫁於諸侯也故天子女

景陟岵爰臻良曰言王姬將擇日出降而貴妃遽薨也肅敬雍

陟彼岵兮瞻望母兮臻至也善曰言王姬將降至而貴妃國軫

遽隕毛詩曰曷不肅雍王姬之車又曰陟彼岵兮瞻望母兮

魯淑之傷家疑墮妣善本作之怨銑曰軫痛淑善疑成也

皇女也禮曰母死曰妣善曰穆天子傳曰天子為盛姬謚曰哀淑

人潘岳秦氏從姊誄曰家失慈覆世魯母儀鄭玄禮記注曰庇覆也

庶或為敢撰德於旂旒庶圖芳於鐘萬向曰撰集也言

妣非也之於旂旒惟旒之上圖美於景鐘流芳於萬舞也國語云魏顆親止

杜回銘勳於景鐘傳云九月考仲子之宮將萬焉謂傳盛德於萬

中也善曰周易曰雜物撰德揚雄元后誄曰著德太常注諸旒旌

曹植十太后誄曰敢揚后德表之旒旌國語晉悼公曰昔克路之役

秦來圖敗晉功魏顆以其身却退秦師于輔氏親止杜回其勳銘于

景鍾左氏傳曰九月考仲子之宮將萬焉公問羽數於衆仲對曰天

子用八諸侯用六公從之其辭曰

於初獻六羽始用六佾

立丘煙因焜瑶臺降芬翰曰煙焜美氣也芬香也善曰

長女也當堯之時與其妹娣浴於立丘之水有立鳥銜卵過而墜之

五色甚好簡狄得舍之誤而吞之遂生契焉楚辭曰望瑶臺之偃蹇

兮見有娥之佚女高唐淅雨巫山鬱雲翰曰高唐賦云昔

石臣注與李善同誕發蘭儀光啟玉

一婦人曰妾在巫山之陽高丘之阻旦為望月方娥瞻星比婺良曰

朝雲暮為行雨淅出鬱盛也善注同度濟曰言此神女之美盡積於貴妃矣誕大光明也蘭芳草玉重

寶皆喻容儀淑美也善曰揚脩荀爽述讚曰其德克明誕發

幼齡左九嬪武帝納皇后頌曰如望月方娥瞻星比婺良曰

蘭之茂如玉之瑩光啓已見上文望月方娥瞻星比婺良曰

娥以不死之藥奔月婺女星名方亦比也善曰易歸藏曰昔常娥

以不死之藥奔月漢書曰北宮有婺女星占曰婺女為既嫁之女也

毓德素里棲景宸軒銑曰毓養素舊也棲託景影也宸軒

天子所居之宮也善曰周易曰君

文選卷五十五

南碑曰栖景曜於衡門處麗締給善本作出楸嶺繫詩云

為締為給服之無數謂女未知將所適故習締絡之事能無厭倦是

其性貞專也處謂在室也麗比也言貴妃在室可比於此又云于以

采蘋南澗之濱于以采蘋于沼于汜蘋藻也繁蒿也謂公侯夫人執

此以助祭也懋勉也言貴妃勉行此事也善曰毛詩曰葛之覃兮

施于中谷是刈是穫為絺為紵又曰手以脩詩賁道備圖照

採蘋南澗之濱又曰于以採蘋于沼于汜善曰廣雅曰賁美也世本曰史

言美道舉以圖書見其善言也善曰廣雅曰賁美也世本曰史

皇作圖宋忠曰史皇黃翼詔妣幄替軌堯門濟曰翼輔贊佐

帝臣也圖謂畫物象也善曰禹娶塗山氏女故妣幄堯母懷堯十四月而生矣堯門堯母門

也善曰列女傳曰塗山氏之女夏禹娶以為妃既生啓塗山獨明

教訓而致其化焉史記曰禹妣為姓漢書曰孝武鉤弋趙婕妤昭帝

母也妊身十四月乃生上曰昔聞堯十四月而生今鉤弋亦然乃命

所生門曰綢繆史館容與經闡良曰言貴妃有善於經史之

堯母門也綢繆容與逸豫良陳風緝藻臨豕分微銑曰風詩國風也

也善曰史三史經六經善曰風國風豕豕易豕也游藝殫數撫律窮幾善本從太

豕豕易詞也分微分其精微游藝殫數撫律窮幾銑曰藝六

善曰風國風豕豕易豕也游藝殫數撫律窮幾銑曰藝六

幾微也善注同躊躇冬愛怙悵秋暉翰曰冬愛冬日

止貌怙悵相望貌言於此時著篇章矣傳云冬日可愛善曰楚辭

曰蹇淹留而躊躇左氏傳曰鄭舒問於賈季曰趙衰趙盾孰賢對曰

趙衰冬日之日趙盾夏日之日杜預曰冬日可愛夏日可畏楚辭曰心怙悵以永思展如之華寔邦之

援善本從女濟曰展誠華美援助也國人所依倚敬勤顯

陽肅恭崇憲濟曰宋文帝路淑媛生孝武帝既即位奉尊號

善曰沈約宋書曰文帝路淑媛生孝武帝既即位奉尊號

位奉尊號皇太后宮曰崇憲太后居顯陽殿奉榮維約承

慈以遜良曰榮寵維持約逮下延和臨朋違怨翰曰延

違避也詩云摻木后妃逮下也喻后妃祚靈集祉慶藹迎祥

能以心意逮下則眾妾上事之無怨也祚靈集祉慶藹迎祥

銑曰祚報靈善祉福也藹盛貌善曰毛詩曰既受帝祉施于孫子

約宋書曰淑儀生始平王子鸞晉陵王子雲帝女已見上文左氏傳  
祈招之詩云式如玉式如金毛詩曰追琢其章金玉其相毛萇曰相  
質也**聯附齊穎接萼均芳**濟曰附足穎秀也萼承華者芳香  
有如此也善曰毛詩曰棠棣之華萼不**以藩**善本作**以牧燭**

善本作**代輝梁**良曰漢文以子武為代主以參為梁王言皇子出  
為藩牧照耀於彼也燭照也輝耀也善注同**眡**

善本作**朔書氣**善本作**觀臺告稷**善注謂貴妃薨之徵也眡  
祥氣之臺也氛侵皆惡氣也善曰左氏傳曰公既視朔遂登觀臺  
以望而書禮也周禮曰眡稷掌十輝之法鄭玄曰陰陽氣相侵漸以  
成災也

**八頌高和六祈輟滲**疏禁切向曰言惡徵既生卜筮不  
也滲盡也周禮云占人掌龜以卜筮八頌以八卦卜筮之故以視吉  
凶又云太祝掌六祈以同鬼神也善曰周禮曰占人掌占龜以八  
筮占八頌以視吉凶鄭玄曰以八筮占八頌謂將卜八事先以筮筮  
之言頌者同於龜占周禮曰太祝掌六祈以同鬼神示一曰類二曰

造三曰禴四曰祭五曰攻六曰說滲謂滲漉喻於福也**衡總滅容翬**暉  
后之首服有衡以玉為之垂于副之兩旁當耳其下以紃懸瑱又云  
內則曰擗縱筭總紃而束也重後為飾又云王后之六服禕衣褕衣

禕友畫翬也任衣襟言毀滅者謂貴妃薨也善曰包咸論語注曰  
衡軛也周禮曰王后之五路重翟錫面朱總厭翟鞞面績總安車鞞  
面鷩總皆有谷蓋鄭司農曰總著馬勒直兩耳與兩鑣容謂轡車也  
周禮曰司服羊王后之六服禕服褕衣展衣祿衣鄭玄曰  
狄當為翟翟名也禕衣畫翬者也說文曰衽衣衽也

**掩綵瑤光收華紫禁嗚呼哀**善曰包咸論語注曰  
翬者華言無元色也善曰宋孝武傷宣貴妃擬漢武李夫人賦曰  
閔瑤光之密窓陰宮虛梁之餘陰又宋伯文美人賦曰居瑤光之嚴與  
御象席之瓊珍並以瑤光為殿名蓋貴妃之所處也王者之宮以象  
紫微故謂宮中為紫

**帷軒夕改輅**蒲輅晨遷善曰劉熙釋名曰容車  
改謂異舊居也輅輅衣車也晨遷謂將葬善曰劉熙釋名曰容車  
婦人所載小車也其蓋施帷所以隱蔽其形容也列女傳齊孝孟姬  
曰妾聞妃后誦閱必乘安車

**離宮天遂別殿雲懸**銑曰離  
天子后妃所居處天遂雲懸言與之長隔矣

**靈衣虛籠衣組帳**離絕邃深也善曰西都賦曰徇以離宮

**空煙**向曰靈衣靈筵之衣襲重也組綬類以繫帳也空煙謂室虛  
無人也似有煙也善曰寡婦賦曰瞻靈衣之披披鄭玄禮記  
注曰襲重衣也長門賦曰張羅綺之幔帷垂楚組之連網

**巾見餘軸匣有遺絃嗚呼哀**

羅綺之幔帷垂楚組之連網

哉翰曰巾匣箱器也軸謂書也絃琴絃也吾曰巾中箱也匣琴匣也

移氣朔兮變羅紈白濟曰氣二十四氣朔月一日也關晚也言貴如夏薨綺羅輕薄至秋則變也善注同

庭樹驚公中帷響金缸暖兮玉座寒良曰驚謂風驚也金缸謂金盞

俱毀共氣摧其同樂仰昊天之日莫報怨凱風之

徒攀銑曰純孝謂皇子也純至憐隔也俱毀謂痛傷也共氣謂貴妃兄弟也摧割也樂羸瘦貌詩去庶見素冠棘人樂樂又云欲報之德昊天罔極又曰凱風自南吹彼棘心凱風喻寬仁父母言既毀不可攀也善曰純孝共氣謂皇子也左氏傳君子曰願考叔純孝也孝經曰擗踊哭泣哀以送之鄭玄孝經注曰毀瘠羸瘦孝子有之呂氏春秋曰父母之於子也子之於父母也一體而分形同血氣而異息毛詩曰庶見素冠今棘人樂樂兮毛詩

茫昧與善寂曰欲報之德昊天罔極毛詩曰凱風美孝子也

寥餘慶向曰常言天與善人積善餘慶今於貴妃如此乃幽暗虛無而不驗也茫昧幽暗寂寥虛無也善曰淮南子曰茫昧昧從天之道與善已見上文周易曰積善之家必餘慶

喪過于哀棘實滅性謂貴妃薨皇子子雲不勝哀而又薨也棘急也善曰喪過見上文孝經曰毀不滅性

世覆沖華國虛謂貴妃薨皇子子雲不勝哀而又薨也棘急也善曰喪過見上文孝經曰毀不滅性

淵令嗚呼哀哉濟曰沖華至美也淵深令善也覆亡虛絕也善曰牽秀四言詩曰坤德尚沖毛詩曰秉心

塞題湊既肅龜筮既辰良曰題湊棺木內向也肅嚴也言棺擲既其嚴敬於內以龜筮擇葬

奠庭引雙又輜儀禮曰屬引徹奠乃祖鄭玄曰屬著也引所以也言兩與雙者貴妃與子雲同時葬也善曰

子曰身向曰維與曰皆謂也慕思愛惜也子謂子雲身謂貴妃也善曰沈約宋書曰孝武大明六年淑儀薨又曰大明六年

上旻翰曰言天子視喪禮儀衣物而哀動也凡列辟崩毀而告天子雲堯潘岳哀辭曰庭祖兩極

慟皇情於容物崩列辟於路引雙輜爾身爾子永與世辭

崇徽章而出窈甸照殊策而去城闈彪續漢書曰根

嗚呼哀哉濟曰崇樹也徽旌旗也窈甸也照明也殊策謂特加策書而誄其德闈城曲重門也善曰鄭玄

謂特加策書而誄其德闈城曲重門也善曰鄭玄

謂特加策書而誄其德闈城曲重門也善曰鄭玄

謂特加策書而誄其德闈城曲重門也善曰鄭玄

謂特加策書而誄其德闈城曲重門也善曰鄭玄

謂特加策書而誄其德闈城曲重門也善曰鄭玄

謂特加策書而誄其德闈城曲重門也善曰鄭玄

禮記注曰徽旌旗也又曰旌葬乘車所建也毛萇詩傳曰章旒也蔡邕獨斷曰以宋書誅其行而賜之也穀梁傳曰蒙內諸侯非天子之命不得出會尚書曰五百里甸服孔安國曰規方千里之內謂之甸服說文曰闔城曲重門也

循閭闔而逕度善本從水良曰建春閭闔皆國城門名逞邪也善曰河南郡境界簿曰洛陽縣東城第一建春門楚辭曰歷太皓以右轉晉宮閣銘曰洛陽城闔闔門楚辭曰凌天池而徑渡

龍透遲於步步銑曰旌謂銘旌也楚駕也委轡飄揚貌善曰毛詩曰周道逶遲

楚挽於楓風喝邊簫於松霧善曰毛詩曰周道逶遲楚挽於楓風喝邊簫於松霧也挽挽歌也邊簫邊陲之

而顧慕嗚呼哀哉翰曰穆天子西征至玄池是日樂也盛姬亡乃葬于樂池之南天子乃用姑繇之水以園喪車故比之善曰穆天子傳曰天子西征至玄池之上乃奏樂三日終是日樂池盛姬亡天子乃殯姬於穀立之廟葬於樂池之南天子乃用姑繇之水

晨輶溫解鳳曉蓋俄金濟曰輶車也解鳳謂鳳羽飾蓋以金為瓜也言欲空故解去其鳳而斜其蓋也善曰葬訖故車解鳳飾蓋斜金瓜也漢書曰載霍光尸以輶也

車如淳曰輶輶車飛廣大有羽飾甘泉賦曰乃登夫鳳皇然羽飾則鳳皇也杜延年奏曰載霍光極以輶車為倅也臣贊曰秦始皇崩秘其輶載以輶輶車百官奏事如故此不得是輶車類也然輶車吉儀瓚說也是也輶力強切栢譚新論曰乘輿鳳皇蓋飾以金玉蔡邕獨斷曰凡乘輿皆羽蓋金

華爪鄭玄詩箋曰俄頭也善山庭寢日隧路抽陰良曰言庭及大遂之道寢伏日影抽引幽陰於中也善

重局閔兮燈善已黯中泉寂兮此夜深銑曰重局謂墓門重閉也燈謂墓中置燈點點不明自夜深謂墓中無曉時也善曰哀永逝曰

銷神躬于壤末散靈魄於善天濤向曰神躬靈魄謂貴妃神靈也壤土濤善曰許慎淮南子注曰濤涯也

馭風德有遠兮聲無窮翰曰言貴妃德響若蘭氣馭風遠去而芳香無窮也善曰言惠問

馭風德有遠兮聲無窮善曰言惠問

哀永逝文一首

潘安仁濟曰此岳傷妻之詞

哀永逝文一首

哀永逝文一首

哀永逝文一首

哀永逝文一首

哀永逝文一首

哀永逝文一首

哀永逝文一首

哀永逝文一首

哀永逝文一首

哀永逝文一首

哀永逝文一首

啓夕兮宵興悲絕緒兮莫承良曰啓夕謂啓殯之夕也宵興夜起也絕緒失次序

莫承莫能相承善曰啓夕將啓殯之前夕也儀禮曰既夕哭請啓期告于殯宿與緒胤緒也思玄賦曰王肆侈於浩庭卒銜卹而絕緒

俄龍輻而兮門側嗟俟時兮將升銑曰俄邪也龍輻喪車也嗟歎詞也

待時待所用之時升上也善曰儀禮曰遷于祖用軸嫂姪田兮鄭玄曰軸輅軸也天子盡之以龍說文曰輅喪車也

悼惶善本作章惶慈姑兮垂矜向曰悼惶忙遽以助喪事也慈姑即岳母也矜憫也善曰爾雅曰

婦稱夫之母曰姑聞鳴雞兮戒朝咸驚號兮撫膺翰曰戒警也膺背也

善曰陳琳武軍賦曰啓明戒旦長庚告昏列子曰抽膺而恨逝日長兮生年淺憂患衆

兮歡樂甚彼遙思兮離居歎河廣兮宋遠岳妻初嫁之時常思父母之居也詩序云宋襄公母歸于衛思而不止故作詩云誰謂河廣一葦可航之誰謂宋遠跋予望之善曰毛詩序曰可

廣宋襄公母歸于衛思而不能止故作此詩也詩曰誰謂河廣一葦可航之誰謂宋遠跋予望之今奈何兮一舉

邈終天兮不反良曰舉去也終天謂終竟天地善曰天地之道理無終極今云終天不反長逝之辭

盡余哀兮祖之晨揚明燎兮援靈輜丑輪切銑曰祖設燎于門內之右援持也輜輓車也善曰祖及輜車並已見上文儀禮曰宵為燎于門內之右鄭玄曰為哭者為明撤房

帷兮席庭筵舉酌觴兮告永遷向曰撤去也酌謂以酒沃地也善曰禮記曰士殯帷之儀禮曰商祝御柩乃祖布席乃奠禮

記曰祖於庭說文曰酌餼祭也字林曰以酒沃地悽切兮增

歎俯仰兮揮淚想孤魂兮眷舊宇視倏忽兮若

長髣翰曰悽切哀貌歎歛悲聲揮灑也濟曰眷顧宇室也倏忽卒疾也髣髴謂似平生時也徒髣髴兮

在慮靡耳目兮一遇良曰靡猶異也停駕兮淹留

徘徊兮故處周求兮何獲引身兮當去銑曰徘徊旋行也何

獲謂無所見也去華輦兮初邁馬迴首兮旋旃向曰言初去也華輦謂畫轡車

也風泠泠兮入帷雲霏霏兮承蓋良曰帷車帷也善曰班婕妤好自傷

賦曰廣室陰兮帷帷暗房權虛兮風泠泠楚辭曰雲霏霏以承宇鳥俛翼兮忘林魚仰沫



兮失瀨翰曰言魚為感傷俛低也瀨波也悵悵兮遲遲遵吉路兮凶

歸濟曰悵悵恨貌遲遲行貌遵循也言平常吉路今以凶歸也思其人兮已滅覽餘

跡兮未夷銑曰夷亦滅也善曰毛詩傳曰夷滅也昔同塗兮今異世憶

舊歡兮增新悲謂原隰兮無畔謂川流兮無岸

望山兮寥廓臨水兮浩汗視天日兮蒼茫面邑

里兮蕭散匪外物兮或改固歡哀兮情換銑曰寥廓空虛

也浩汗廣大貌蒼茫無色也蕭散無人貌也翰曰潛隧延道也敬開也送形謂妻柩入墓也善曰隧已見上文委蘭房兮繁華襲窮泉

兮朽壤濟曰委棄也蘭房妻嘗所居室也繁華盛貌襲入也窮泉墓中也壤土也善曰賈逵國語注曰襲還也中

慕叫兮擗標驃之子降兮宅兆良曰慕哀也擗標拊心也之子謂妻也宅葬地兆吉兆也善曰擗標已見上文孝經曰卜其宅兆而安厝之撫靈櫬兮訣幽房棺冥冥

兮埏窈窳銑曰觀棺也註別也幽房墓中便房也冥冥窈窳閻深貌善曰杜預左氏傳注曰觀親身之棺聲類曰

埏墓也向曰戶墓門也閻閻戶闔兮燈滅夜何時兮復曉也燈墓中之燈善

無終善曰左氏傳曰不反哭于寢故不曰薨杜預注曰自墓反虞于正寢所謂反哭于寢也釋名曰於西壁下塗之曰殯儀禮

殯宮曰遂適是乎非乎何遑趣一遇兮目中翰曰遂暇趣求其儀形何暇分其是非但求一逢目中也善曰漢書曰孝武李夫

人卒悲感作詩曰是邪非邪立而望之偏何惻惻其來遲鄭玄毛詩

東觀漢記世祖曰虜在吾目中既遇目兮無兆曾寤寐兮

弗夢平聲濟曰兆形也逢於日者皆無形兆而寤寐間亦不夢也既顧瞻兮家道長

寄心兮爾躬良曰家道謂岳居家之道也爾躬謂妻之身也善曰周易曰夫夫婦婦而家道正重曰

已矣此蓋新哀之情然耳銑曰已往也然耳謂如此也渠懷之

其幾何庶無愧兮莊子向曰渠發聲也懷思也我之相思情能幾何亦欲斷之於大道無愧

又送五十七卷

又

又

又

於莊子也莊子妻死惠子弔之則鼓缶而歌也善曰莊子曰菜子妻死惠子弔之則方箕踞鼓盆而歌惠子曰與人居長子老身死不哭亦足矣又鼓盆而歌不已甚乎莊子曰不然是其始死也我獨何能死察其始而本無生非徒無生而本無形非徒無形而本無氣人且偃然寢於巨室而我噉噉隨而哭之自以為不通乎命故止

### 六家文選卷第五十七

### 六家文選卷第五十八

梁昭明太子撰

唐五臣注

崇賢館直學士李善注

哀下

宋文皇后哀策文一首

善曰沈約宋書曰文帝哀皇后諱齊嬀陳郡人

左光祿大夫敬公湛之庶女也適太祖生太子劬上待后禮甚尊及崩于顯陽殿詔前永嘉太守顏延之為哀策文五臣注同

顏延年

惟元嘉十七年七月二十八日

善本作二十六日

大行皇

后崩于顯陽殿

濟曰凡天子崩未及有定謚惣名曰大行皇后亦同此義也善曰周書曰謚者行之迹

是以大行受大名細行受細名風俗通曰皇帝新  
崩未有定謚故摠其名曰大行皇帝行下孟切 粵九月二十

七日將瘞善本作于長寧陵禮也龍輅渠纒綽離

勿容程結駟良曰長寧即皇后陵號也 銑曰龍輅凶飾容程

龍輅儀禮云夷牀軸饌于西階龍輅也引棺在輅車曰綽周禮王后

將行之威儀也善曰龍輅凶飾也容程吉儀也儀禮曰遷于祖用

軸鄭玄曰遷徙於祖廟也軸輅也狀如轉輪刻兩頭為載輅狀如

長牀穿程前後著金而閉軸馬天子畫之以龍也輅音印程餘征切

韓詩曰纒繫也鄭玄儀禮注曰引棺在輅車曰綽周禮曰主后之五

路重翟錫面朱總馭程勒面績總皆有容蓋鄭司農云容謂輅車也

鄭玄曰蓋如今小車蓋也王逸楚詞注曰結連也連駟言將行也鄭

玄詩箋曰皇塗照烈神路幽嚴向曰皇塗吉制也照烈光

駟兩駟也善曰皇塗吉制故曰皇帝親臨祖饋躬瞻宵載

敬也善曰皇塗吉制故曰皇帝親臨祖饋躬瞻宵載

昭列神路凶飾故曰幽嚴善曰周禮曰容

翰曰祖始行也饋祭也宵夜也載謂始載於庭也善曰周禮曰容

祝掌大喪祖飾棺乃載鄭玄曰但為行始也其序載而后飾白虎通

曰始載於庭輅飾遺儀於組旒淪祖音乎珩珮皇后組

車辭祖禩也

旒之飾有其餘儀珩珮之音盡沈滅矣遺餘淪沈徂往也凡后妃皆

鳴玉珮后既崩則與其音俱絕也善曰毛詩曰素絲組之鄭玄曰

以素絲為縷縫之旌旗以為文飾揚雄元后誄曰著德太常注諸旒

旌尚書大傳曰太師奏鷄鳴后夫人鳴珮玉于房中告去毛萇詩傳

曰珮有珩璜琚瑀珎音行瑀音居瑀音禹悲繡逆之移御痛暈暈禴瑀之重

晦良曰筵席晦闇也書云敷重蔑席繡純移御謂改常所也周禮

司服掌王后之六服禕衣禕秋關狄鞠衣展衣祿衣畫畫者禴

程書難者重晦調將入墓也重幽闇也善曰周禮大朝覲王設次

席繡純又曰司服掌王后之六服禕衣禴狄鄭玄曰禕衣畫畫者也

禴畫鷄者也禴善本作階銑曰降下也輿

與鷄並以招切降輿客位撤奠賓善本作階載極車也客位

西也撤去也奠祭也周人賓極於西階之上猶賓禮也善曰降輿

謂祖載之時極降於車也儀禮曰主人入祖乃載鄭玄曰舉極却下

而載之禮記曰殯於客位祖於庭儀禮曰屬引徹奠乃祖鄭玄

曰屬著也引極車也禮記曰周人殯於西階之上則猶賓之

命史臣祭德述懷向曰累德后之德也述懷帝之懷也善

賜之命為其辭也其辭曰

倫昭儷升有物有憑翰曰言天地未分之前明人倫之義

升仇儷之道自是物理可得憑據也

其辭也

其辭曰

倫昭儷升有物有憑

升仇儷之道自是物理可得憑據也

其辭也

其辭曰

倫昭儷升有物有憑

升仇儷之道自是物理可得憑據也

**圓精初爍方祗始疑**  
齊曰圓精謂天也方祗謂地也爍明凝成也言

**族祥發慶膺**  
良曰歎皇后族之明盛而有其善福也祥善慶也

**秘儀景胃圖光玉繩**  
景大胃脰也言后在室時閉藏儀形於大族之家及配於帝圖發容光於玉繩之內宋有玉繩殿善曰秘其令儀而上景胃圖其容光而升玉繩也廣雅曰圖度也沈約

**昌暉在陰柔明將進**  
濟曰昌盛暉光也陰妻位也妻者法地柔道也將進謂皇后行此德行進於天下也善曰尚書曰邦乃其昌孔安國曰昌盛也周易曰坤陰物也又曰坤妻道也又曰

**率禮蹈和稱詩納順**  
良曰率循蹈履稱舉納受也善曰南都賦曰率禮無違論語曰禮之用和為貴史記曰陸賈時稱詩書鄭玄毛詩箋云婦人之行尚柔順自潔清禮記曰婦順者順於舅姑和於室人

**亦既有行素章增綯**  
向曰詩謂集大成也者金聲而玉振有行遠父母兄弟子夏曰巧笑倩兮美目眇兮素以為絢兮子曰繪事後素綯文也善曰毛詩曰女子有行遠父母兄弟論語曰子夏問曰巧笑倩兮美目眇兮素以為絢兮何謂也

**象服是加言觀**  
象服是加言觀也

**維則**  
翰曰詩云象服是宜又曰言觀其旂又云柔嘉維則者也善曰毛詩曰象服是宜又曰言觀其旂又曰柔嘉維則

**我王風始基嬪德**  
濟曰俾使也詩序云周南召南正始之道王化之基尚書曰釐降二女于媯汭嬪于虞

**惠問川流芳**  
善曰毛詩曰覆俾我悖又序曰周南召南正始之道王化之基尚書曰釐降二女于媯汭嬪于虞

**猷淵塞**  
良曰惠問芳猷皆美稱也川流淵塞言廣深也善曰蔡邕素公夫人碑曰義方之訓如川之流毛詩曰仲氏任只

**方江泳漢動謠南國**  
銑曰詩序云文王之道被于南國矣不可泳思江之永矣不可方思方觀相也謠歌也善曰毛詩序曰文王之道被于南國江漢之域無思犯禮毛詩曰漢之廣矣不可

**伊昔不造鴻化中微**  
向曰少帝之時方思毛萇曰方附也伊昔不造鴻化中微也伊惟造成鴻

大也 善曰謂少帝之時陸機詩曰伊昔有皇毛詩曰憫予小子遭家不造東都主人曰鴻化惟神魯靈光殿賦曰遭漢中微

**集寶命仰陟天璣** 善曰謂文帝即位也寶命即大命天璣即用集大命又曰無墜天之降寶命天璣喻帝位也尚書考靈耀曰璣璣王衡以齊七政尚書為此璣曹植秋胡行曰歌以永言大魏承天璣然與

**釋位公宮登曜紫闈** 善曰謂文帝即位也尚書考靈耀曰璣璣王衡以齊七政尚書為此璣曹植秋胡行曰歌以永言大魏承天璣然與

於公宮而為天子之后登光輝於紫微宮也古者婦人先嫁三月祖廟未毀教于公宮也 善曰左氏傳子朝曰諸侯釋位以間王室禮記曰古者婦人先嫁三月祖廟未毀教于公宮

魏明帝苦寒行曰脩德乎紫闈八月自懷柔 **欽若皇姑允迪** 善曰謂皇后是釋諸侯之夫人

**前徽** 善曰欽若敬順也皇姑謂皇太后也允信迪蹈徽美也言能稱夫之母曰姑尚

書曰允迪厥德 **孝達寧親敬行宗祀** 善曰寧親謂歸寧祭祀也 善曰毛詩曰歸寧父母毛萇曰父母在則

有時歸寧毛詩序曰夫人可以奉祭祀則不失職 **進思才淑** 善曰毛詩曰淑

**旁綜圖史** 善曰圖史圖圖書史史籍也 善曰毛詩曰陳列國史以鏡鑒也

**發音六** 善曰毛詩曰發音六

國語泂州鳩曰詠之以中音孟子曰動容周旋中禮者盛德之至也成紀見下注 **壺** 善曰爾雅曰壺中樂后夫人諷

**韶理** 善曰壺政穆宣謂宮中之政明也儀禮有房中樂后夫人諷記曰古者天子后立於宮以聽天下之內治方言曰穆信也儀禮曰

有房中之樂鄭玄曰絃歌周南邵南之詩房中者后夫人諷誦以事君子禮記曰韶繼也如淳漢書注

曰今樂家五日一習樂為理樂也 **坤則順成星軒潤飾** 善曰坤則順成星軒潤飾謂能法則坤德而成柔順之道又得軒轅星之光彩而潤飾焉軒轅星女

主之象也 善曰韓詩曰淑女奉順坤德成其紀綱周易曰坤順也漢書曰軒轅黃龍體

前大星女主象也 **德之所屈惟深必測** 善曰屈至測度也至惟深而必度也 善曰尚書曰惟德動天無遠弗

屈下蘭太子頌表曰道無深而不測術無細而不敷 **下節震騰** 善曰節謂水也上清謂月也皆陰德故比於后

**上清眺** 善曰尚書曰惟德動天無遠弗測術無細而不敷 **下節震騰** 善曰節謂水也上清謂月也皆陰德故比於后

皆震詩云百川沸騰晦而月見西方謂之眺朔而月見東方謂之側匿也 善曰言后道得宜即地安靜而月合度也漢書李尋曰月

者衆陰之長妃后之象春秋感精符日月者陰之精地之理也國語曰幽王二年三川皆震毛詩曰百川沸騰山家卒崩尚書五行傳曰晦日而月見西方謂之眺朔而月見東方謂之側匿鄭

玄曰眺猶條達也條達行疾貌側匿猶縮縮行遲貌 **有來斯**

雍無思不極翰曰雍和極中也言后所來所思之事必盡柔和

又曰無思不服孔安謂道輔仁司造善本作莫晰音制濟

國尚書傳曰極中也謂道輔仁司造化字

也常言天道輔仁何主司造化者不明而使皇后至於斯也善曰

命其不晰說文曰乾道輔仁坤道尚冲思玄賦曰死生錯而不齊雖司

昭晰明也之逝切象物方臻眠侵告診靈細切良曰臻至

所謂四靈也非德之和則不至也眠侵主視妖氛者氣相傷曰診也

言今至德之代象物方至后崩之微診氣斯發也善曰周禮曰凡

樂六變而致象物鄭玄曰象物有象在天所謂四靈也非德之和則

不至也周禮曰眠侵鄭玄曰侵陰陽氣相侵漸成祥也眠音視診零

細切漢書曰氣相傷謂大和既融收華委世銑曰大和天下

之診臨蒞不和意也謂太平也法言曰或問太和曰其在唐虞成周也李軌曰天下太和

祭何當如此之時而皇后收光華棄世上而崩委棄也善曰太和

蔡邕釋誨曰皇道惟融帝猷丕顯廣雅曰融明也委世棄世也

蘭殿長陰椒塗弛衛嗚呼

哀哉向曰蘭殿椒塗后妃所居也言蘭殿取其香也椒塗以椒塗

室也長陰謂長閉之而中幽闇也弛廢也衛侍衛也善曰

漢武故事曰帝以七月七日旦生於倚蘭殿漢書儀曰皇后稱椒房椒塗室亦取溫暖除惡氣也

戒涼在建

杪秋即窆音夕翰曰戒涼秋時也杪秋末秋也殯瘞也儀禮云

善曰國語單襄公曰火見而清風戒寒賈逵曰戒人為寒備也儀禮

曰死三日而津三月而葬說文曰津瘞也楚詞曰靚杪秋之遙夜左

氏傳楚子曰唯是春秋窆窆之事杜預曰窆厚也窆夜也厚夜長夜謂葬埋也窆之倫切

霜夜流喝善本作

曉月升魄濟曰流喝挽歌流轉也升魄神靈升天也善曰流

魄也者鬼八神警引五輅遷跡良曰八神八方神也警言

之盛也掌王后之五輅遷跡謂發行也善曰甘泉賦曰八神奔而警蹕兮振殷麟而軍裝周禮曰中車掌王后之五輅也

莫晰音制濟

諸嗣哀哀列辟銑曰噉噉哀哀皆哭音也諸嗣太子列辟諸

母生我

灑零玉墀雨泗丹掖向曰灑零兩泗皆淚落也玉墀

劬勞

撫存悼亡感今懷昔嗚呼哀哉

飾也善曰劉駟駘玄

根賦曰致垂棘以為墀

翰曰哀策既奏帝自益此八字以致其意為潘岳祭便新婦文曰伏

書曰哀策既奏上自益此八字以致其意為潘岳祭便新婦文曰伏

膺飲淚感

南背國門北首山園濟曰謂山陵在北也首向也

今惟昔

又見五七卷

出國門而軫懷廣雅曰首向也漢書曰後  
徒吏二千石之家於諸陵非獨為奉山園僕人按節服馬顧

轅良曰按低也服馬駕馬也善曰楚辭曰僕人荒悴散苦流兮  
子虛賦曰按節未舒鄭玄毛詩箋曰服中央夾轅也李陵詩曰

轅馬顧悲鳴遙酸紫蓋眇泣素軒  
銑曰紫蓋生儀素車凶飾

傳玄乘輿馬賦曰紫蓋漂滅綵清都夷體壽原  
向曰清都謂生所居

也壽原謂葬山陵也滅綵絕其光彩也夷體毀其支體也夷毀也  
善曰楚辭曰造旬始觀清都漢書曰作陽陵邑張晏曰景帝作壽陵

起邑漢書音義曰邑野淪藹戎夏悲謹  
音喧翰曰邑野都

天子未死呼壽原邑野淪藹戎夏悲謹  
善曰京邑朝野淪其

失其茂盛之色也夷狄諸夏皆號泣相喧也來芳可述往駕弗援嗚呼哀哉  
濟曰芳塵將來有

明盛戎狄華夏悲以嚴謹廣雅曰藹藹盛也國語史蘇曰戎夏交梓  
也來芳可述往駕弗援嗚呼哀哉  
足紀述靈駕既往

不可攀齊敬皇后哀策文一首  
善曰蕭子顯齊書明

援也齊敬皇后哀策文一首  
帝敬劉皇后諱惠端

彭城人光祿大夫道引女太祖高皇帝為高宗納  
之武帝永明七年卒葬江乘縣張山高宗即位追

尊為皇后高宗崩改葬於  
于興安陵高宗即明帝也

謝玄暉良曰明敬劉皇后諱端惠光祿大夫弘道  
孫也太祖初為高宗納之卒葬相承縣張

山高宗即位追尊為敬皇后高宗  
崩東昏侯寶卷立改葬附興安陵

惟永泰元年秋九月朔日敬皇后梓宮啓自先

塋善本附上有將字于其陵銑曰以梓木為棺因通名其陵曰梓  
宮先塋則張山舊陵也孔子曰魯人

附也附謂合葬也善曰蕭子顯齊書明帝改年為永泰其年七月  
帝崩東昏即位風俗通曰梓宮者禮天子歿以梓器言者存時所居

緣生事亡因以為名凡人呼棺亦為宮也說文曰塋墓  
地禮記孔子曰魯人之附也合之鄭玄曰附謂合葬也其日至

尊親奉奠其皇帝向曰至尊謂東昏侯也高宗未定諡故曰  
某皇帝薦饋曰奠善曰至尊東昏也鄭

玄周禮注曰奠獻也饋乃使兼太尉某設祖於行宮禮  
奠明帝崩未諡故曰某

也向曰祖謂將行之祭行宮祖過之宮也善曰司馬彪  
續漢書太尉公一人凡大喪則告謚南郊祖已見上文

舒阜玄堂啓扉濟曰翠帟翠幕也舒布阜山也玄堂謂墓中  
也啓開扉戶也善曰張協襍賦曰翠幕蜺

連張衡呂司徒諫曰去此寧寓歸于幽堂玄室冥冥脩夜彌長俎撤善本從行三獻逆卷六衣謂祭畢也俎几也撤去也三獻初獻亞獻終獻也筵席也卷去也六衣六服禕衣褕狄闕狄鞠衣展衣褕衣善曰杜預左氏傳注曰徹去也禮祭必三獻周禮曰司服掌王后之六服禕衣褕狄闕狄鞠衣展衣褕衣哀子嗣皇帝懷蜃蜃衛

而延首相驚煙輅而撫心鉞曰蜃衛蜃車也周禮云安車之六服禕衣褕狄闕狄鞠衣展衣褕衣謂聖之也撫心哀甚也善曰周禮曰遂人大喪使帥其屬以蜃車之役衛鄭玄曰蜃車輅路輅載柳四輪迫地而行有似蜃因取名焉阮瑀正欲賦曰竹延首以極視周禮曰安車離面驚總列子曰師襄乃撫心高蹈

痛椒塗之先廓哀鉞曰蜃衛蜃車也周禮云安車之六服禕衣褕狄闕狄鞠衣展衣褕衣長信之莫臨向曰椒塗謂后妃所居以椒塗塗壁也長信宮漢太后椒塗已見上文應劭漢官儀曰帝祖母為太皇太后其所居曰長信宮也身隔兩赴時燕二展良曰展視省也言一身不得於兩處赴零一時不獲於二所省視也善曰爾雅曰赴至也禮記顏淵謂子路曰反其國不哭展墓而入鄭

省視也旋詔左言光敷聖旨鉞曰左謂左史記言也敷布也善曰鄭玄禮記注曰旋便也漢書曰左史記言右史記事于賢晉紀魏帝詔曰三后咸用光敷聖德毛詩曰母氏聖善我無令人

其辭曰

帝唐遠胄御龍遙緒向曰劉姓自虞以上為陶唐氏在夏也善曰班固漢書贊曰范宣子曰祖自虞已在秦作劉在漢上為陶唐氏在夏為御龍氏晉主夏盟為范氏

開楚翰曰後居秦始為劉氏及漢高升為天子以其弟交為楚王公世奔秦後歸于晉其處者為劉氏漢書曰楚元王交高祖同父少弟也為楚王沈約宋書曰高祖楚元王交之後也肇惟

淑聖克柔克令齊曰肇始淑善克能也善曰克柔已見上文毛詩曰令妻壽母清漢表

靈會沙膺慶良曰清漢有游女漢水神也會沙謂春秋時沙鹿山崩晉文占之曰後六百四十五年宜有聖女興其齊田平及漢元后之宗正居其地年數復與之相符也言皇后神靈表異慶福膺當有類於此會高也善曰韓詩曰漢有遊女薛君曰遊女謂漢神也謝靈運登江中孤嶼詩曰表靈物莫賞漢書元后傳元城建公曰昔春秋沙麓崩晉史卜之曰後六百四十五年宜有聖女興其齊田平今王翁鄭孺徙正直其地日月當之元城東有五麓之虛即沙麓地後八十年當有貴女興天下膺慶已見上文爰

定厥祥徽音允穆銑曰厥其徽美允信穆和也善三毛詩曰文定厥祥又曰太姒嗣徽音則百斯男

定厥祥徽音允穆銑曰厥其徽美允信穆和也善三毛詩曰文定厥祥又曰太姒嗣徽音則百斯男



光華沼沚榮曜中谷

向曰詩序曰采蘋夫人不失職也詩云于以采蘋于沼于沚又云葛藟后

妃之德也詩云葛藟之覃兮施于中谷言

敬始絃纒教先種龍

稜音陸翰曰古者后妃親織立統公侯夫人加之

以絃纒纒纒冕上

之於王言此為敬之始教之先也善曰列女傳敬姜曰皇后親蠶

之於王言此為敬之始教之先也善曰列女傳敬姜曰皇后親蠶

稜之種而獻於王

睿問川流神襟蘭郁

派言廣大也蘭郁言芳盛也善曰川派

先德翰光君臨

已見上文揚雄書曰賢女馨香芬于蘭

帝也翰光謂封西昌侯之時也廣雅曰翰藏也吳志賀劭上跡曰陛

字方被君之道以及於人者而皇后內助也善曰先德謂明

于外于佐求賢所

久勞于外于佐求賢所善本作謁

謁語

審官內有進賢之志而無險詖私謁之心言

顧史弘式陳詩

皇后之德佐於此也謁請誠語也善注同

厚下曰仁

展義也善曰班婕妤好自傷賦曰願女史而陳詩

厚下曰仁

藏往伊智

翰曰豐厚在下之人自不取功是曰仁藏已過往之

周易曰山附於地剝上以厚下安宅于寶晉紀惣論曰仁以厚

亂斯俟四教罔忒

良曰武王有亂臣十人文母居其一斯此

謂婦德婦容婦功婦言也罔無忒惡也善曰論語武王曰予有亂

而巳馬融曰其一人謂文母也禮記曰古者婦人教以婦德婦

媚諸姑貽我嬪則

則為婦之法則也善曰毛詩曰思媚周

南國向曰化教也禮婦人先嫁三月祖廟未毀教于公宮詩序云

化自公宮遠被

公宮南國並

軒曜懷光素舒佇德

翰曰軒曜謂軒轅星主女

也懷光佇德言如星月含懷光彩延道德也善曰光德皆謂后也

言軒曜思大明以增耀素舒佇聖德而分彩也軒轅星名已見上文

曜星也劉敞有曜曆楚辭曰前望閔予不祐慈訓早違

閔子東昏自傷之詞也不祐言天不祐助我也慈訓謂皇后也早違  
謂早棄我而崩 善曰毛詩曰閔予小子周易曰天命不祐晉中興 書曰肅祖太妃荀氏薨顯宗詔曰朕

少遭閔凶慈訓無稟廣雅曰違背也 **方年冲藐懷神靡依**  
冲幼藐小靡蕪也言方年幼小而皇后遂崩何不得依懷神之息也  
善曰尚書曰肆予冲人弗及知左氏傳晉獻公曰以是藐諸孤毛詩

曰母兮鞠我出入腹 **家臻寶業身嗣昌暉**  
善曰高宗既至我鄭玄曰腹懷抱也 善曰高宗既至天子之位而已  
得嗣盛明之時也臻至也寶業天子位也昌盛暉明也 **壽宮**  
曰周易曰聖人之大寶曰位元皇后哀策文曰昌暉在陰 善

**寂遠清廟虛歸嗚呼哀哉**  
善曰楚辭曰寤將澹予壽宮王逸曰壽宮供神之處也毛詩曰清廟祀文王也 **帝遷明命民神胥悅**  
翰曰高宗升皇帝位應天明命合神人之心矣胥相也 善曰謂明帝即位也毛詩曰帝遷明德串夷載路國語祭公謀父曰至于文武

事神保民莫不欣喜又王孫 **乾景外臨陰儀內缺**  
圍曰又能上下悅于鬼神 善曰乾景外臨陰儀內缺濟曰乾宗也陰儀謂皇后也內缺謂后崩也 善曰 **空悲故劍徒嗟**  
周易曰乾為君為父禮記曰后治陰德也 善曰

**金穴**  
善曰漢宣帝初即位以許皇后為婕妤是日公卿議欲更立

武郭皇后弟完為大鴻臚數賜金錢京師號其家為金穴言皇后早崩高宗觸事悲嗟而已 善曰漢書曰宣帝許皇后元帝母也字平君曾孫立為帝平君為婕妤是時公卿議更立皇后亦未有言上乃

詔求微時故劍大臣知指白立許婕妤好為皇后范曄後漢書曰光武郭皇后弟况為大鴻臚數賞賜金錢京師號其家為金穴也 **璋瓚奚獻禕褖罔設嗚呼哀**

**哉**  
銑曰璋瓚后夫人以致齊也禕褖皆后服也言皇后既崩以此何獻盡無所設奚何罔無也 善曰禮記曰君致齊於外夫人致齊於內君執圭瓚裸尸大宗執璋瓚亞裸鄭玄曰大宗亞裸容夫人有故攝焉又周禮注曰裸謂以圭瓚酌鬱鬯始獻尸也后於是

璋瓚酌亞裸禕 **馮相告稔**  
向曰周禮馮相氏稔駕長往 登高臺視天文告

侵言高宗崩之微侵妖氣也宸駕天子駕也長往謂高宗崩也 善 **命臨終之命獎厲也高宗遺我遠謀臨崩有所戒厲於已也 善曰**

謂顧命令附也毛詩曰貽厥孫謀左氏傳榮成伯曰遠圖者忠也尚 **懷豐沛之綢繆兮昔神京之弘**

**啟**  
秦晉之間相勸曰斿也 善曰豐沛喻帝鄉也漢書曰高祖沛豐邑毛詩曰大啟明也

通曰秦政并吞六國苞宇宙之引敬也陋蒼梧之不從兮遵

鮒扶隅以同壤嗚呼哀哉良曰舜葬蒼梧二妃不從故

荒之中河水之間鮒隅之山故遵之善曰禮記曰舜葬于蒼梧之

野蓋二妃不從山海經曰大棗之中河水之間附禺之山帝顓頊與

九嬪陳象設於園寢兮映輿銚於松楸銚曰園寢

陳列生時象於廟中輿車也銚馬飾也松楸謂陵上所栽也善曰

楚辭曰象設君室靜閑安漢書曰自尚祖下至宣帝各自居陵傍立

廟又園中各有寢祭豈獨斷曰金望承明而不入兮度清

洛而南游向曰謂靈駕出赴於陵也承明門與洛水皆在東京

呂出入門藉田繼池綉之善本作通軌兮接龍帷於造

舟翰曰繼接也禮記曰飾棺君龍帷三池玄池於棗之瓜若承雷

造舟浮橋也言靈駕威儀繼接於廣路浮橋之上也善曰禮記曰

飾棺君二池鄭玄曰懸也於棗之瓜端若今承雷然又禮記曰飾棺

君龍帷振容黼瓜鄭玄曰棗蒙也在傍曰帷迴塘寂其已

在上曰棗皆所以依柳毛詩曰造舟為梁迴塘寂其已

兮東川澹而不流嗚呼哀哉濟曰言景物訪其哀也

派也澹水山貌善曰南都賦分其口迴塘藉閱宮之遠列兮

呂氏春秋曰水泉東流說文曰澹水搖也藉閱宮有血赫赫姜嫄其

聞績祖女之遐慶良曰藉承也詩云閱宮有血赫赫姜嫄其

莘長子惟行遐亦遠也慶善也言嘗承此者遠之比葉同善也善

曰毛詩閱宮曰赫赫姜嫄其德不回是生后稷降之百福又曰績女

維莘長子維行始協德之善本作蘋蘩兮終配祀而表命翰

詩序云采蘋大夫妻能循法度又云采蘩夫人不失職也言皇后始

於高宗未即位時也漢書云天地合祭先妣配地言皇后終加尊益

而為先妣是表明天命也善曰晉中興書策明穆皇后曰正位閨

房以著協德之義辨亡論曰趙達以機祥協德采蘋采蘩已見上文

漢書曰天地合祭先祖配天先妣配地命爵號也慕方纏於賜衣兮哀日隆於

撫鏡銚曰東觀漢記云上賜東平王蒼書曰今以光烈皇后假泉

記云漢宣帝被繫時猶有史良娣身毒國鏡一枚及即位持此鏡感

咽移辰言是東昏觀皇后舊物悲摧若此也慕思纏結隆盛撫持也

善曰東觀漢記上賜東平王蒼書曰嚮備南宮皇太后因過按行閱

視舊時衣物今以光烈皇后假結帛巾各一衣一篋遺王可視瞻以

二 卷之五十八

慰亂風寒泉之思西京雜記曰宣帝被收繫郡邸獄臂上猶帶史良  
嬀合綵婉轉絲繩係身毒寶鏡一枚舊傳此鏡照見妖魅得佩之者  
為天神所福故宣帝從危獲濟及即大位  
每持此鏡感咽移辰宣帝崩後不知所在  
**思寒泉之罔極兮**  
託彤管於遺詠嗚呼哀哉  
向曰詩序云凱風美孝子也詩云爰有寒泉在浚之下有子七人母氏勞苦又曰欲報之德昊天罔極又云靜女其變貽我彤管古者后夫人有女史彤管之法言東昏侯慕託此遺詠而增其哀善曰毛詩曰爰有寒泉在浚之下有子七人母氏勞苦又曰欲報之德昊天罔極毛詩曰靜女其變貽我彤管毛萇曰古者后夫人必有女史彤管之法

### 郭有道碑文一首 并序

蔡伯喈

善曰范曄後漢書曰蔡邕字伯喈陳留人也辟橋玄府稍遷至郎中後董卓辟邕遷尚書及卓被誅王允收邕付廷尉遂死獄中五臣注同

先生諱恭字林宗太原界休人也

翰曰先生有德之稱善曰漢書太

原郡有界休縣其先出自有周王季之穆有虢叔者宣其首

懿德文王咨焉建國命氏或謂之郭即其後也

良曰王季文王父也穆親寔實懿美也及文王即位咨于二虢咨謂謀事也而虢叔之後因國命氏或謂郭焉即林宗是其後也善曰

左氏傳曰晉侯假道於虞以伐虢宮之奇諫曰虢亡虞必從之公曰晉吾宗也豈害我哉對曰虢叔王季之穆為文王卿士將虢是滅何愛於虞毛詩曰我求懿德國語晉臣曰文王即位而咨于二虢韋昭曰咨謀也左氏傳師服曰天子建國又眾仲曰天子建德因生以賜

姓胙之士而命之氏公羊傳晉獻公謂荀息曰吾欲攻郭則虞救之攻虞則郭救之如何高誘戰國策注曰郭古文虢字也

生誕應天哀聰叡明哲孝友温恭仁篤慈惠

誕大夫其器量弘深姿度廣大浩浩焉汪汪

焉奧乎不可測已

濟曰奧深也已至也言不可測量其所至善曰黃石公記序曰張良慮若源泉深不

可若乃砥節礪行直道正辭貞固足以幹事隱

括足以矯時

向曰砥節礪行謂磨礪節行也隱占括度矯直也言占度事理足可以直道行於時也善曰孔叢子曰魯人有儀公潛者砥節厲行樂道好古仲長子昌言曰直道正辭貞亮之節周易曰貞固足以幹事韓詩外傳曰設於隱括之中直

已不直人遂伯玉之行也孫卿子曰拘木必將待隱括然遂考覽後直劉熙孟子注曰隱度也括猶量也蒼頡篇曰矯正也

六經探綜圖緯周流華夏隨集帝學收文武之

將墜拯微言之未絕翰曰探求綜集也圖國書也周流謂行也華夏中國也帝學猶國學也緯天之

文也言考覽六經求集圖緯行之於中國隨集於國學也文武之道將墜失者收之也拯猶脩也微言謂幽微大道之言也善曰六經

五經及樂經也圖河圖也緯六經及孝經皆有緯也論語子貢曰文武之道未墜於地論語識日子夏六十四人共撰仲足微言于

時纓綬之徒紳珮之士望形表而影附聆嘉聲

而響和者猶百川之歸巨海鱗介之宗龜龍也

良曰纓綬衣冠之飾也紳大帶也珮玉珮也皆謂在朝百官及儒學諸生所朝服也表所謂立木而有影也景影聆聽也介甲蟲也宗尊也言在朝百官及儒學之士望林宗之德有如人形木表而影所附之聽其善聲如響應相和者亦猶百川以海為尊而歸赴之鱗介之物以龜龍為長也善曰禮記曰子事父母冠綬纓鄭立曰纓纓飾也孔安國論語注曰紳大帶也禮記曰凡帶必有佩玉揚雄靈賦曰支附葉從表立景隨莊子曰大人之教若形之於影聲之於響也尚書大傳曰百川趨於東海曾子曰介蟲之精者曰龜鱗蟲之精者

龍曰爾乃潛隱衡門收朋勤誨濟曰衡門以柴木為門收勤行訓教於人也善曰毛萇詩傳曰衡門橫木為門言淺陋也論語子曰誨人不倦何有於我哉童蒙賴焉用

祛其蔽銑曰童蒙謂暗於義理也賴利祛去也言童蒙之人利其法猶去也州郡聞德虛已備禮莫之能致群公休之遂

辟司徒掾又舉有道皆以疾辭向曰休美也言不應辟皆辭之以疾也

絕軌翰曰鴻涯仙人也紹繼也巢巢父許許由皆隱逸人也絕遠也軌亦跡也善曰西京賦曰洪涯立而指麾神仙傳曰衛叔卿與數人博其子度日向與博者為誰叔卿曰是洪崖先生皇甫謐逸士傳曰巢父者堯時隱人也及堯之讓位于許由也由以告巢父責由曰汝何不隱汝光何故見若身也翔區外以舒翼超天衢以高峙良

區方峙立也善曰李陵書曰册名於天衢稟命不融享年四十有二以建

寧二年正月乙亥卒濟曰稟受融長也建寧靈帝年號也善曰毛萇詩傳曰融長也范曄後漢

善曰漢書李尋傳曰王根輔政數虛已問尋辟猶召也

將蹈鴻涯之遐跡紹巢許之

絕軌翰曰鴻涯仙人也紹繼也巢巢父許許由皆隱逸人也絕遠也軌亦跡也善曰西京賦曰洪涯立而指麾神仙傳曰衛叔卿與數人博其子度日向與博者為誰叔卿曰是洪崖先生皇甫謐逸士傳曰巢父者堯時隱人也及堯之讓位于許由也由以告巢父責由曰汝何不隱汝光何故見若身也翔區外以舒翼超天衢以高峙良

區方峙立也善曰李陵書曰册名於天衢稟命不融享年四十有二以建

寧二年正月乙亥卒濟曰稟受融長也建寧靈帝年號也善曰毛萇詩傳曰融長也范曄後漢

善曰漢書李尋傳曰王根輔政數虛已問尋辟猶召也

將蹈鴻涯之遐跡紹巢許之

絕軌翰曰鴻涯仙人也紹繼也巢巢父許許由皆隱逸人也絕遠也軌亦跡也善曰西京賦曰洪涯立而指麾神仙傳曰衛叔卿與數人博其子度日向與博者為誰叔卿曰是洪崖先生皇甫謐逸士傳曰巢父者堯時隱人也及堯之讓位于許由也由以告巢父責由曰汝何不隱汝光何故見若身也翔區外以舒翼超天衢以高峙良

書建寧靈帝年號也凡我四方同好之人永懷哀悼靡所實

念銑曰靡庶實致也言無所致念者念之不可及乃相與惟

先生之德以謀不朽之事翰曰惟思也不朽之事謂將謀

太上立德此之謂不朽僉以為先民既沒而德音猶存者亦

賴之於見述也今其如何而闕斯禮向曰存德音者

言不可廢闕此禮也善曰毛於是樹碑表墓昭銘景

行善曰先民有作又曰德音不忘於是樹碑表墓昭銘景

於無窮善曰典引曰扇遺風播芳烈孟子曰聞伯夷之風者貪夫

其辭曰曰顯顯

於休先生明德通玄銑曰於休歎美也善曰言其

懿淑靈受之自天濟曰純大懿美淑善也崇壯幽浚如

山如洲向曰崇壯高也幽浚深也善曰家語大夫子與適禮

樂是悅詩書是敦翰曰敦重也善曰左氏傳曰晉謀元帥

匪惟撫華乃尋厥根良曰撫拾也言禮樂詩書之事非

宮牆重仞允得其門銑曰孔子

懿乎其純確乎其操

洋洋搢紳言觀而

高音告協韻良曰洋洋盛貌搢紳謂百官儒生之衣服言

棲遲泌丘善誘能教善曰毛詩曰衡門之下可以棲遲

赫赫三事幾行其招之邵反協韻向日赫赫盛

委辭召貢保此清妙

委辭召貢保此清妙

委辭召貢保此清妙

鏡曰委累也召貢謂舉也謂上舉有道累辭疾不應自保清妙隱居之理善曰言有召貢者委棄而辭之范曄後漢書曰司徒黃瓊辟

泰太常趙典舉泰有道並不應召或為台降年不永民斯悲悼翰曰言令人於比悲傷也善曰尚書祖乙曰降爰勒茲銘摘其光曜濟曰摘發也善曰

### 嗟爾來世是則是效

善曰尚書曰子恐來世班固刑法志述曰五刑之作是則是效

陳太丘碑文一首并序

先生諱寔字仲弓潁川許昌善本無昌字人也善曰范曄

寔潁川許人漢書潁川郡有許縣魏志曰文帝黃初二年改許縣為許昌縣然蔡邕之時惟有許縣或云許昌非也善曰

之先興耀含元精論衡曰天稟元氣人受元精孟子謂克虞曰五百

而誰兼資允德摠脩百行善曰尚書皋陶曰都亦行有九德

鄉黨則恂恂焉斌斌焉善本作彬彬焉善誘善導仁而愛人良曰恂恂和樂貌斌斌文質貌善曰論語曰孔子於鄉黨恂恂如也又曰文質彬彬然後君子善誘已見上文論語曰樊遲

道也用行捨藏進退可度齊曰言其道德於時用之則行捨之則藏其進退之禮可為法

怒善本作以臨下翰曰微微名許許發人罪也干亂也遷怒謂

辟豫州六辟三府再辟大將軍宰聞喜半歲太

丘一年向曰宰聞喜謂為聞喜令又為太丘令也德務中庸教敦不肅善曰論

中庸教敦不肅善曰論語子曰中庸之為德其至矣乎民鮮久矣孝經子曰其教不肅而成

馬曰何臯陶曰寬而栗柔而立愿而恭亂而敬擾而毅直而溫於

簡而廉剛而塞彊而義孔臧與從弟書曰學者所以飾百行也

問仁子曰使夫少長咸安懷之善曰論語曰老者安之少者懷之其為

度也善曰論語子謂顏淵曰用之則行舍之則藏孝經曰進退可度不微許舉以干時不遷

智者惡許以為直者又哀公問弟子孰為好學孔子對曰有顏回者好學不遷怒不貳過四為郡功曹五

政以禮成化行有謚良曰謚靜也善曰左氏傳晉郤至謂子反曰政以禮成民是以息爾雅

會遭黨事禁錮善本作固字二十年樂天知命澹善曰周

然自逸善曰周地之道聖人之德也毛詩

交不諂上愛不黷善本作下下善曰周

作不俟終日善曰周易曰君子見幾而作不俟終日也

及文書赦宥時年已七十遂隱丘山懸車告老

四門備禮閑心靜居善曰四門四

將軍何公司徒袁公善曰范曄後

欲特授以不次

前後招辟使人曉喻云欲特表便可

入踐常伯超補三事紆佩金紫光國垂勳翰曰持

出常調擢用之也常伯今之侍中也三事三公也三公皆帶金印繫

以紫綬言此可以光國家大功也勳功也善曰應劭漢官儀曰侍

中周官號曰常伯選於諸伯言其道德可常尊也環濟要略曰侍中

古官或曰風后為黃帝侍中周時號曰常伯秦始復故三事已見上

文漢書曰大司徒大司馬先生曰絕望已久飾巾待期

而已皆遂不至善曰向日不就所辟而謂使者云絕仕官之望已

弘農楊公東海陳公母在衮職

羣寮賀之皆舉手曰穎川郡陳君絕世超倫大

位未躋慙於文仲竊位之負善曰太尉楊賜司徒陳耽

皆歎先生大位未登也衮職三公也舉手謂指麾百官也躋登也臧

文仲為大夫知柳下惠賢而不舉之孔子以為竊位楊陳二公慙負

此名也善曰范曄後漢書曰太尉楊賜司徒陳耽再拜公憇羣寮



方言曰躋登也論語曰臧文仲其病位者與知柳下惠之實而不與立也故時人高其德重李

公相之位也年八十有三中平三年八月丙午

遭疾而終臨沒顧命留葬所卒良曰顧命謂遺令也留葬所卒謂遺令葬於所

卒之地不歸本屬故也善曰范曄後漢中平靈帝年號也孔安國尚書傳曰臨終之命曰顧命時服素棺擲

財周櫬喪事唯約用過乎儉濟曰財纒也櫬棺也擲善曰周易曰用過乎儉群

公百寮莫不次嗟巖數知名失聲揮涕善曰禮記

哭夫聲家語曰公父文伯卒敬姜曰無將善本將上軍弔祠

錫以嘉謚曰懿以士陳君稟岳瀆之精苞靈曜之

純天不憇魚漸迪老俾屏我王梁崩哲委于時靡

憲摛紳儒林公德謀跡謚曰文範先生翰曰將軍即何進孝

經援和契曰五岳之精惟聖四瀆之精仁明故以比之也靈曜謂天地也純和也憇傷也俾使也遺老老臣也言上天不傷惜比老臣使

屏我天子而死也孔子將卒而歌曰梁木其壞乎哲人其萎乎壞則

崩也哲智萎死罪無憲法也言哲人既死于今時無可以為法則也

善曰范曄後漢書曰何進遣使弔祭又鉤命波曰五嶽吐精宋均曰

吐精生聖人也靈曜謂天也尚書緯有考靈曜左氏傳孔丘卒公誄

之曰昊天不弔不憇遺一老俾屏予一人以在位禮記曰孔子早作負

手曳杖逍遙於門歌曰泰山其頽乎梁木其壞乎漢書有儒林傳

傳曰郁郁乎文哉善曰論語文也洪範善本作善九疇彝倫

攸敘善曰尚書其十謂武王曰天乃錫禹洪範九疇彝倫攸敘文為德表範為士則

存誨沒號不亦宜乎向曰言存亦以文範教訓於人而沒後以為號亦為宜也三公

遣令史祭以中牢銑曰中牢羊也刺史敬弔太守南陽曹

府君命官作誄曰赫矣陳君命世是生銑曰赫盛也善曰

廣雅曰命名也李陵書曰信命世之才安國書傳曰醇粹也毛萇詩傳曰程法也資始既正守終有令善本又令平聲協韻濟曰奉禮終沒

令善也言始資正道終有善名也善曰周易曰萬物資始史記祭公謀父曰大戎率舊德而守終純固

休矣清聲

翰曰奉禮終沒謂奉先聖禮教存約儉而葬也休美也

遣官屬掾吏前

後赴會刊石作銘

向曰刊刻也

府丞與比縣會葬荀慈

明韓元長等五百餘人

善曰范曄後漢書曰荀爽字慈明獻帝拜為司空又曰韓馥字元長

獻帝初官至太僕

總麻設位哀以送之

善曰喪服傳曰總麻十五外布鄭玄曰謂之總者縷

細如絲也音思孝經曰哀以送之

遠近會葬千人已上河南尹种

虫

府君臨郡

銑曰河南尹种拂也善曰謝承後漢書曰劉翊穎川人河南尹种拂嘗來臨郡翊為主簿迎之到官深

敬待之然种府君即拂也

追歎功德述錄高行以為遠近鮮能及

之

良曰遠近士今也鮮少也

重部大掾以成時銘

齊曰言重使部內大掾為銘也善

曰重直月切

斯可謂行榮沒哀死而不朽者也

善本作已字善曰

論語子貢曰夫子其生也榮其死也哀不朽已見上文

乃作銘曰

我我崇嶽吐何降神

翰曰言立五岳之精吐其符應降其神靈乃先生也善曰上林賦曰

山我我毛詩曰維嶽降神生甫及申

於皇先生抱寶懷珍

向曰於皇歎美之辭也寶珍喻道德

如何昊穹既譽斯文

銑曰昊穹天也斯文謂先生也謂其有文德故也善曰論語子曰

文王既没文不在茲乎天之將喪斯文也後死者不得與於斯文也

微言圮

平絕來者曷聞

良曰微言道也圮毀也來者謂後人也曷何也善曰微言已見上文幽通賦將圮絕而罔階論語曰焉知來者之不如今

交

交黃鳥爰集于棘

齊曰交交小貌黃鳥詩篇名哀三良也言其貌小集於棘林得其所也喻人以壽終

亦得其所也善曰毛詩國風文喻仕於亂時也

命不可贖哀何有極

翰曰言人命有分一

死不可以重寶財以贖取生人哀者何有窮盡也善曰毛詩曰如可贖兮人百其身

褚淵碑文一首

并序

王仲寶

向日蕭子顯齊書云王儉字仲寶琅琊人也幼好學手不釋卷為中書監薨善注同

天太上有立德其次有立功此之謂不朽

銑曰太

古有道之君也善曰左氏傳曰穆叔如晉范宣子逆之問焉曰古人有言曰死而不朽何謂也穆叔對曰豹聞之太上有立德其次有

善曰左氏傳曰穆叔如晉范宣子逆之問焉曰古人有言曰死而不朽何謂也穆叔對曰豹聞之太上有立德其次有

立功其次有立言雖久所以子產云亡宣尼泣其遺愛不廢此之謂不朽也

隨武既沒趙文懷其餘風於文簡公見之矣良

鄭子產卒國人皆泣孔子聞之歎曰子產古之遺愛也孔子但歎之不泣也文云泣者增飾也隨武子趙文子並晉大夫也隨武子卒葬於九原之上而諸大夫卒者皆同葬於此原趙文子與叔譽游於九

原文子曰死者可起吾誰與歸者叔譽曰陽處父乎文子曰我則與隨武子且武子利於君不忘其身謀其身不遺其友此則趙文子懷其餘風也言於彥回之德亦比二人故云見之也善曰左氏傳曰

子產卒仲尼聞之出涕曰古之遺愛也毛詩曰人之云云禮記曰趙文子與叔譽觀乎九原文子曰死者如可作也吾誰與歸叔譽曰其

陽處父乎文子曰我則隨武子乎利君不忘其身謀身不遺其友鄭玄曰武子士會也食邑於隨蔡邕郭林宗碑曰先生既沒魏志太祖

曰孤到此州嘉其餘風也公諱淵字彥回河南陽翟人也微子以

至仁開基宋段以功高命氏濟曰微子躬紂兄也自至仁之德武王既滅紂至成

王封微子於宋以為殷後也宋段宋共公子為褚師以功高因官命氏遂為褚氏也褚師掌市之官也善曰史記曰微子開者殷帝乙

之首子紂之庶兄武王崩成王少武庚作亂成王命誅武庚乃命微子開代殷國于宋微子以故而仁賢及代武庚故殷餘民甚欣戴之

而愛焉左氏傳曰魯季武子如宋褚師段逆之杜預曰段共公子子石也褚師官也命氏已見上文爰逮兩漢儒

雅繼及翰曰爰於逮及也前漢褚大通五經為博士後漢褚禧聰

大通五經為博士謝承後漢書曰褚禧字叔齊陳留尉氏人博聞廣見聰明智達也魏晉以降奕世重

暉乃祖太傅元穆公向曰晉褚裒為侍中衛將軍薨贈太

有者職位稍卑故史傳不載矣善曰魏代褚氏末聞晉中興書褚裒字季野侍中衛將軍薨贈太傅元穆侯德合當

時行比州壤魏曰言其德行高比之州壤之間為最也

識臧否不以毀譽形言良曰臧善否惡也毀者以惡言談

此事不見於言形見也善曰王命論曰淵然深識毛詩曰於予小子未知臧否論語曰吾之於人誰毀誰譽如有可譽者其有所試矣

毛詩序曰情動於中而形於言亮采王室母懷冲虛之道濟曰亮信采事

接士也善曰尚書曰亮采惠疇老

可謂婉而成章善曰有

而晦者矣翰曰婉曲章明言屈曲行物而能明其政事有其明

志而不自矜故云晦也善曰左氏傳君子曰春秋

而晦者矣

而晦者矣

之稱微而顯志  
而晦婉而成章  
自茲厥後無替前規建官惟賢軒冕

相襲公稟川嶽之靈暉含珪璋而挺曜  
向曰川岳皆聖靈之

精也珪璋美玉也挺出曜光也  
善曰尚書曰建官惟賢管子曰先王制軒冕足以著貴賤劉歆移太常博士曰聖帝明王累起相襲川嶽之靈已見上文禮記曰

和順內凝英華外發  
銑曰凝止也內謂心思也

神茂初學業隆弱冠  
良曰言公神氣

是以仁經  
善曰禮記曰和順積中而英華外發俊茂在於初學之年學業至盛在於弱冠初學謂年十歲也弱冠謂年二十歲善曰弱冠已見上文

義緯敦穆於闈  
善本作

金聲玉振寥亮  
張吐白鳩頌曰經仁緯義王隱晉書曰泥勝之穆敦九族蔡邕何休碑曰孝友盡於閨庭

於區宇  
善曰金玉聲喻名譽高也寥亮聲高貌區宇天下也

孝敬淳深率由斯至盡歡朝夕人無間  
京賦曰區字又寧

言  
向曰言父子兄弟和穆盡歡人之讒言難以相間也善曰毛詩序曰成孝敬幸宏竹林名士傳曰山濤淳深慎嘿尚書曰率

由曲常禮記孔子曰啜菽飲水盡其歡斯之謂孝論  
語子曰孝哉閔子騫人不問於其父母昆弟之言  
逍遙乎文

雅之囿翺翔乎禮樂之圃  
善本作場字善曰劇秦美新曰逍遙乎文雅之囿翺翔乎禮

樂之場  
風儀與秋月齊明音徽與春雲等潤  
銑曰徽美也言德音

韻字弘深喜愠莫  
既善必潤於物故比之春雲也善曰音徽即徽音也毛詩曰太似嗣徽音

見其際  
良曰韻字猶器量也愠怒也際涯畔也善曰晉中興書曰衛玠終身不見其愠喜宏竹林名士傳曰山濤

心明通亮用  
善本有

言必猶於已  
濟曰亮信也用人之言若用已言也

之不清撓  
善曰王命論曰見善如不及用人如用已

陽源才氣高奇綜覈精裁  
善曰沈約宋書曰才器精麤體裁言將選公為駙馬以尚公主也善曰呂安才氣高

索淑字陽源少有風氣遷尚書吏部郎臧榮緒晉書曰呂安才氣高

奇又曰荀顛綜覈名實風俗澄一范曄後漢  
書左朱零曰范滂精裁猶以利刃斷腐朽  
宋文帝端明臨

朝覽善本作賞無昧善曰鵲冠子曰所謂命者靡不在君也君也  
也者端神明者也神明者以人為本者也

班固成帝贊袁既延譽於遐邇文亦定婚於皇家  
日臨朝淵默善曰國語曰使張老選尚餘姚公

帝定婚欲以公主妻公也善曰國語曰使張老  
延君譽于四方蔡邕沐行賦曰皇家赫而天居

主拜駙馬都尉漢結叔高晉姻武子方斯蔑如

也良曰漢有韋叔高以明經為郡上計吏朝會數百人而叔高儀  
貌絕眾天子愛之以公主妻焉晉有王武子少知名有俊才武

帝嫁以常山公主言二人方之褚公蔑如也善曰蕭子顯齊書曰  
淵少有世譽復尚公主三輔決錄曰平陵實叔高以經術稱擊虜曰

叔高名立以明經為郡上計吏朝會數百人叔高儀狀絕眾天子異  
其貌以公主妻之出朝同輩朝笑為叔高時以自有妻不敢以聞方

欲迎妻與決未發而詔叔高就第成婚王隱晉書曰王武子  
少知名有俊才尚武帝姊常山公主毛萇詩傳曰蔑無也

著作佐郎轉太子舍人濯纓登朝冠冕當世濟  
濯纓洗濯其冠纓以清絮登朝而事天子冠冕在首者喻其以道德

為世之首善曰楚辭曰滄浪之水清可以濯我纓晉中興書庾冰

疏曰臣因循家寵冠冕當世升降兩宮實惟時寶翰曰升降上下也  
子宮則為上入太子宮則為下也善曰陸具贍之範既著

機謝內史表曰宮成兩宮尚書曰所寶惟賢善曰陸具贍之範既著

台衡之望斯集善曰毛詩曰赫赫師尹民具爾瞻春秋漢舍  
善曰三公在天法三能台與能

出參太宰軍事入為太子

洗馬俄遷秘書丞贊道槐庭司文天閣銑曰贊佐  
也槐庭三

公位也謂為大宰參軍是為佐道也司主也言主文史之生於天祿  
之閣也天祿書閣名謂秘書丞也善曰周禮曰面三槐三公位焉

晉令曰秘書郎掌三閣經三輔故善曰周禮曰面三槐三公位焉  
事曰天祿閣在大殿北以藏秘書

甚良曰言其風美之聲派布天下甚多也籍其言多也善曰韓  
詩外傳曰為人君者則願以為目名昭諸侯天下願焉習鑿齒

晉陽秋曰二夷南樂廣俱宅心事外言風流者稱善曰韓以父憂去職

王樂為漢書曰陸賈遊漢庭公卿間名聲籍甚善曰韓以父憂去職

善曰蕭子顯齊書曰善曰韓以父憂去職

感行路傷情齊曰幾近也留感謂多感也善曰周易曰喪

過乎哀孝經曰毀不滅性說文雍門周說孟嘗

君曰有識之士莫不為足下寒心酸鼻論衡曰行路之人皆能論之家語曰子游見行路之人云魯司鐸火服闋除

中書侍郎王言如絲其出如綸善曰鄭玄禮記注曰闕

其出如綸善曰禮記注曰王言如絲恪居官次智效惟穆翰曰中書侍郎掌知天子詔令宣

布於外如綸之大論麤線也善曰左氏傳曰閔于時新安王

寵冠列蕃越敷邦教毗佐之選妙盡國華向曰冠

蓋謂諸王也越將敷布邦國毗輔也國華謂英賢也善曰沈約宋

書曰始平孝敬王子鸞字孝烈孝武帝第八子也初封新安王母勝

淑儀寵傾後宮子鸞愛冠諸子凡為上所賜遇者莫不入子鸞府國

子鸞兼司徒通號撫軍將軍尚書曰司徒掌邦教敷五典國語季文

子曰吾以德榮為國華韋昭曰以出為司徒右長史轉尚

德榮顯者可以為國之光華也

書吏部郎執銓以平善曰韋昭漢書注曰銓稱鍾聲類曰

銓管人材御煩以簡裴楷清通王戎簡要復存於

茲銑曰晉朝裴楷王戎並為吏部郎清而能通簡而能要言二尹

美跡復存於此善曰臧榮緒晉書曰裴楷字叔則河東人也

為尚書郎吏部郎缺太祖問其人於鍾會會曰裴

楷清通王戎簡要皆其選也是以楷為吏部郎

泰始之初入

為侍中曾不移朔遷吏部尚書是時天步初夷

王途尚阻元戎啓行衣冠未緝良曰太始宋明帝年號

也齊曰天步謂天下也夷平途道也元戎兵車也啓行戰也衣冠

朝儀也緝理也善曰裴子野宋略曰壽寂之前刃少帝延相東王

升御坐位為明帝又曰明皇帝年號泰始天步初夷謂絨少帝也裴

子野宋略曰江州刺史晉安王子勳作亂蕭子顯齊書曰建安王休

仁南討賊也鶴尾洲遺洲諸軍選將帥以下勳階毛詩曰天步艱難

蔡邕劉寬碑曰統艾三軍以清王塗荅賔戲曰王塗無穢胤失其取

元戎啓行謂建安出征也毛詩曰元戎十乘以先啓行衣冠謂朝士

也范曄後漢書崔誦奏記曰宋光衣冠子孫爾雅曰輯和也緝與輯

同

內替謀莫胡外康流品制勝既遠涇渭斯

明翰曰贊助也謀謀謂謀議國事也康安也流品百姓百官也制

明勝既遠謂平天下亂也涇渭猶分別也言分別功勳厚薄於此

明也善曰東觀漢記世祖策曰前將軍鄧禹與朕謀謀惟帷李重

集曰為選部尚書其箴曰銓管人流品藻清濁孫子兵法曰水因地

而制行兵因敵而制勝孫子曰賞不失勞舉無失德

或問雅俗曰涇渭殊流雅鄭異調

有勞必賞有功必舉也善曰左氏傳績簡帝心聲敷物聽

隨武子曰楚君舉不失德賞不失勞善曰崔駰武賦曰假皇事寧長曰調兵戈

領太子右衛率固讓不拜尋領驍騎將軍以帷

幄之功膺庸祗之秩封雩都縣開國伯食邑五

百戶濟曰帷幄謂為謀策也膺當庸用祗敬秩序也言當用敬其

尚書王曰惟乃文考庸庸祗祗畏顯民孔善曰帷幄已見上不

安國曰用可用敬可敬漢書豫章郡雩都縣善本既秉辭梁之介

又懷寢丘之志所受田邑不盈百井翰曰楚

封魯陽文子於梁文子辭以國險恐子孫有貳也遂封魯陽孫叔敖

疾亟戒其子曰王將封我我已不受我死王必封汝汝必無受地利

將亡汝也可長久者有寢丘其地人皆以為惡故能長久也叔敖卒

王果欲封其子美地其子辭而不受乃封寢地久而不失也介謂孤

介之節也言褚公能秉懷此孤介之志屋三為井百井今之九百頃

也善曰國語曰惠王以梁子魯陽文子辭曰梁險而在遠懼子孫

之有貳者從目而得全其首領以歿懼子孫之以梁乏臣之祀也乃

與魯陽賈逵曰惠王楚昭王子梁楚北澆魯陽文子楚平王之孫同

馬子期之子魯陽公列子曰孫叔敖疾將死戒其子曰王亟封我

吾不受也我死王則封汝汝必無受利地吳楚之間有寢丘者此

不利而名甚惡楚人鬼之越人機之可長有惟此也孫叔敖死王果

以美地封其子辭而不受請寢丘與之至今不失周禮曰畝百為夫

夫三為屋屋三為井漢書曰井方十里久之重為侍中領右衛將軍盡規

獻替均山甫之庸緝熙王旅兼方叔之望向曰獻

其可行之理廢其不可為之事也均同也庸用也神山甫周之賢臣

能補闕王事言褚公同仲山甫之功也緝熙光明也王旅天子之眾

也方叔亦賢臣也言光明天子之眾兼同方叔之美望也善曰國

語召康公曰天子聽政近且盡規又史照謂趙簡子曰夫事君者諫

過而後賞善薦可而替不獻能而進賢毛詩曰衮職有闕維仲山甫

補之毛詩曰維清緝熙文王之典又曰王旅嘽嘽如飛如翰又曰方

叔蒞止其車三千丹陽京輔近攸則濟曰丹陽郡名京輔言近帝

右內史武帝更名京兆尹左內史更名左馮翊左爵中都尉更名右

扶風是為三輔又百官表有京輔都尉毛詩曰商邑翼翼四方之極

鄭玄曰商邑之禮俗翼翼然

可則效乃四方之中正也

吳興衿帶實惟股肱良曰吳興

郡名言在

都之南如人衣之衿帶也服肱謂手足言此郡要害如人之手足也

善曰李尤函谷關銘曰襟帶咽喉漢書曰季布為河東守上召布曰

善曰李尤函谷關銘曰襟帶咽喉漢書曰季布為河東守上召布曰

善曰李尤函谷關銘曰襟帶咽喉漢書曰季布為河東守上召布曰

善曰李尤函谷關銘曰襟帶咽喉漢書曰季布為河東守上召布曰

善曰李尤函谷關銘曰襟帶咽喉漢書曰季布為河東守上召布曰

善曰李尤函谷關銘曰襟帶咽喉漢書曰季布為河東守上召布曰

善曰李尤函谷關銘曰襟帶咽喉漢書曰季布為河東守上召布曰

善曰李尤函谷關銘曰襟帶咽喉漢書曰季布為河東守上召布曰

善曰李尤函谷關銘曰襟帶咽喉漢書曰季布為河東守上召布曰

河東吾股肱郡故時召曰耳頻作二守竝加蟬冕齊曰頻作丹陽吳興二郡太守蟬冕侍中冕也

言作任二郡皆入加侍中也善曰蕭子顯齊書曰尋選散騎常侍丹陽尹出為吳興太守常侍如故蔡邕獨斷曰侍中中常侍加貂附蟬政以禮成民是以息翰曰人皆得禮義之政安息無競也善曰左氏傳卻至之辭已見

上明皇不豫儲后幼冲貽厥之寄允屬時望日向

明皇宋明帝也不豫言有疾也貽厥謂後嗣也寄託允信屬任也言明帝有疾太子幼小而後嗣之託信在時望欲使公輔少帝故也

善曰沈約宋書曰太宗明皇帝諱彧又曰後廢帝昱字德琳明帝長子也泰始七年立為皇太子太宗崩太子即位尚書曰武王有疾弗豫謝承後漢書曰孝靈帝崩皇太子即位徵為吏部尚書領

主上幼冲毛詩曰貽厥孫謀以燕翼子

衛尉固讓不拜改授尚書右僕射端流平衡外

寬內直銑曰理有不正者端其條派事有不平者施以權衡權衡善曰賈子曰視有四則朝廷之視端流平弘二八之高暮宣

衡韓詩外傳曰外寬內直蘧伯王之行也

由庚而垂詠良曰二八謂舜舉八元八凱也暮議也由庚詩篇名也言萬物皆由其道而得其性也善曰二八

八元八愷也毛詩序曰由庚萬物得由其道也太宗即世濟曰太宗即明帝也即世崩也遺命以公為散騎常侍中書令護軍將軍送往事居忠

貞允亮秉國之均四方是維翰曰往謂明帝也居謂少主也允合亮信也秉執均百官象

政維繫也善曰左氏傳荀息謂晉獻公曰公家之利知無不為忠也送往事居偶俱無猜貞也又曰毛詩小雅文也

物而動軍政不戒而備向曰象物禮也善曰左氏傳曰隨武子曰為教為太宰百官象物

而動軍政不戒而備公之登太階而尹天下君子以為美談

示猶孟軻致欣於樂政牟職悅賞於士伯者也

錢曰太階星三公位也尹正也言公為政於天下而君子美之亦如魯欲使樂正子為政孟軻喜而不寢言其好善而進賢也晉侯賞士伯瓜衍之縣羊舌職悅之以為當也

善曰孔融張儉碑曰惜乎不登太階以尹天下致皇代於隆熙公羊傳曰魯人至今以為美談孟軻曰魯欲使樂正子為政孟子喜而不寐公孫丑曰奚喜曰其為人也好善劉熙曰樂正姓也子通稱也名刻左氏傳曰晉侯賞桓子狄

臣千室亦賞士伯以瓜衍之

縣羊舌職悅之以為當也

丁所生母憂謝職毀疾之



重因心則至

善曰蕭子顯齊書曰淵漣庶母郭氏喪葬畢朝起為中軍將軍本官如故毛詩曰因心則友

議以有為

去平之魯侯垂式存公忘私方進

明往

良曰魚豕疾伯禽遭喪有徐戎作難卒哭而征之急王事也此蓋有所為為之也式法也漢丞相翟方進遭喪既葬三十六日除服起視事憂國家也准法也朝臣之議欲使褚公從此准法也

善曰禮記子夏問曰三年之喪卒哭金革之事無避也禮記孔子曰吾聞諸老明曰昔有魯伯禽有為為之今以三年之喪從利者吾弗知也漢書曰翟方進字子威汝南人也為丞相及母既終葬三十一日除服起視事以為身備

爰降詔書敦還攝任固請移

歲表奏相望事不我與屈已引化

濟曰敦勸之事不我與謂屈禮也引化謂弘天子之化也善曰沈約宋書曰褚淵以母憂去職詔攝本任爾雅曰敦勉也嵇康幽憤詩曰時不我與荀悅申鑒曰聖王屈已以申天下之

屬值三季在辰戚藩

善曰沈約宋書曰褚淵以母憂去職詔攝本任爾雅曰敦勉也嵇康幽憤詩曰時不我與荀悅申鑒曰聖王屈已以申天下之

內侮

翰曰三季謂夏勞周之末世也辰時也言少帝之世禍亂如三季王之亡也宜哉韋昭曰三季桀紂幽王也潘元茂九錫文曰稱兵內侮

桂陽失圖窺窬神

善曰國語郭偃曰

善曰沈約宋書曰桂陽王休範文帝子也封為桂陽

王後為江州刺史及太宗晏駕王幼時屯遂舉兵反休範已至新林

朝廷震動平南將軍齊王出次新亭中軍將軍褚淵入衛殿省休範

自於新林步上越騎校尉張苟兒直前斬休範首持還休範自新林

分遣同黨杜墨蠡等直入朱雀門休範雖死不相知聞墨蠡至杜姥

宅宮省怖擾於是城內分遣諸軍東西奮擊諸賊一時奔散斬墨蠡

等劉琨勸進表曰狄寇窺窬左氏傳師服曰民服其上下無覲覲杜

預曰下不與望上

鼓棹則滄波振蕩建旗則日月蔽

善曰沈約宋書曰桂陽王休範文帝子也封為桂陽

王後為江州刺史及太宗晏駕王幼時屯遂舉兵反休範已至新林

器

向日桂陽王文帝子也圖謀也窺窬謂欲有篡逆之心也神器

帝位也善曰沈約宋書曰桂陽王休範文帝子也封為桂陽

王後為江州刺史及太宗晏駕王幼時屯遂舉兵反休範已至新林

朝廷震動平南將軍齊王出次新亭中軍將軍褚淵入衛殿省休範

自於新林步上越騎校尉張苟兒直前斬休範首持還休範自新林

分遣同黨杜墨蠡等直入朱雀門休範雖死不相知聞墨蠡至杜姥

宅宮省怖擾於是城內分遣諸軍東西奮擊諸賊一時奔散斬墨蠡

等劉琨勸進表曰狄寇窺窬左氏傳師服曰民服其上下無覲覲杜

預曰下不與望上

京師而雷動

良曰分派曰派風翔言行疾如飛也雷動言威

王誅曰矯矯元戎雷動

雲徂楚辭曰雷動電發

鳴控絃於宗稷流鋒鏃於象魏

善曰班固漢書李廣

象魏天子闕也言賊徒至宗廟社稷闕下也

善曰班固漢書李廣

述曰控弦貫石威動北鄰宗社也蔡邕獨斷曰天子立宗社曰泰

社稷宗社之稷周禮曰太宰縣治象之法于象魏五等論曰鋒鏃派

社稷宗社之稷周禮曰太宰縣治象之法于象魏五等論曰鋒鏃派

社稷宗社之稷周禮曰太宰縣治象之法于象魏五等論曰鋒鏃派

社稷宗社之稷周禮曰太宰縣治象之法于象魏五等論曰鋒鏃派

社稷宗社之稷周禮曰太宰縣治象之法于象魏五等論曰鋒鏃派

乎終關雖英宰臨戎元渠時殄而餘黨寔繁宮廟憂

偏善本作逼字翰曰英宰謂褚公也戎兵也元渠謂惡逆之首也殄滅也言雖惡首已滅而餘黨尚多在於帝城攻劫宮廟猶

有憂懼偏迫也善曰英宰謂齊王也元渠謂休範也晉中興書穆帝詔曰實賴英宰淵謀尚書曰殲厥渠魁餘黨謂杜墨蝨也公

乃揔熊羆之士率善本無不貳心之臣勦力盡規

克寧禍亂向日能罷言猛烈也克能也寧安也善曰尚書曰

力一心賈陸曰勦力并康國祚於綴旒拯王維於已墜

銑曰康安也綴旒冠上垂珠以喻危也拯救也維綱維也墜壞也善曰公羊傳曰君若蒼旒然蒼猶綴也何休曰旒旗旒也誠

由太祖之威風抑亦仁公之翼佐銑曰太祖高皇帝裕也仁公即褚公

也翼輔也善可謂德刑詳禮義信戰之器也銑曰詳

曰太祖齊王也善有賞德有刑罪必審而後行禮義為人所信此可謂戰之器用必勝

之道也善曰左氏傳曰楚子救鄭軍過申子反入見申叔時曰師其何如對曰德刑詳禮義信戰之器也杜預曰器猶用也

以靜難之功進爵為侯兼

授尚書令中軍將軍給班劍二十人功成弗

固秉撝挹良曰班劍謂執劍而從行者也弗有謂不受此賜而

曰老子曰功成而弗居周易曰無不利撝謙韓詩外傳曰孔子曰持滿之道挹而損之管起居注安帝詔曰灑落成勳固秉謙挹改

授侍中中書監護軍如故又以居母艱去官濟

此褚公嫡母吳郡公主也善曰蕭子顯雖事緣義感而情

均天屬翰曰義感謂非所生也天屬猶天性也善曰莊子桑雎

赤子而趣何與林固曰彼以利合此以顏丁之合禮二連之

善喪亦曷以踰向日魯人顏丁居喪合禮又有大連少連善

也善曰禮記曰顏丁善居喪始死皇皇焉如有求而弗得及殯望

望焉如有從而弗及鄭玄曰顏丁魯人也居喪合禮禮記孔子曰少連大連善居喪三日不怠三月不懈

天位疆臣憑陵於荆楚銑曰天厭宋德言大亂也宋水德

王故云水運謝盡也言水運告盡

者謂宋祚盡疆臣逆亂之臣也憑陵勇暴貌也荆楚謂荆州刺史沈攸之起兵反也楚荆州也善曰左氏傳鄭伯曰天而既厭周德矣水運宋也射雉賦曰青陽告謝王逸楚詞注曰謝去也沈約宋書曰後廢帝明帝長子諱昱即位為亂尚書曰商王受荒怠弗敬又伊尹曰天位艱哉沈約宋書曰荆州刺史沈攸之便有廢昏繼統之異志左氏傳鄭王子伯駟曰今楚憑凌我城郭

**功戡**善本作亂**亂心乎民之德**良曰廢昏廢少帝也繼統謂立順帝也戡勝寧安也善曰廢昏謂廢帝為蒼梧王也繼統謂立順帝也蕭子顯齊書曰蒼梧暴虐稍甚及廢羣公集議袁粲劉秉既不受淵曰非蕭公無以了此手取事授太祖太祖曰相與不肯我安得辭事乃定順帝立機太常曰繼統揚業墨子曰夏桀時天乃命湯於鑪宮有神來告曰夏德大亂往攻之子必使汝大戡之崔是正論曰公實仰贊宏規參聞神筭

**出車之庸亦有甘寢秉羽之績**翰曰左傳云國之大膳戎有受服服祭肉也言天子遣將必賜其胙肉也言其雖無此受服之功亦有甘寢秉羽之功楚孫叔敖甘寢秉羽而郢人投兵也羽舞羽也言其但安寢以脩禮樂而有折衝千里之勝善曰左氏傳劉子曰國之大事在祀與戎祀有執膳戎有受服毛詩曰我出我車

**雖無受服**慎

**公實仰贊宏規參聞神筭**濟曰贊佐宏大規模筭計也言有神秘之計策善曰潘岳賈充誅曰使夫疑廟定於神筭

**乃作司空山川**于彼牧矣莊子仲尼謂楚王曰孫叔敖甘寢秉羽而郢人投兵慎子注曰甘寢安寢也

**攸序兼授衛將**善本無**軍戎政輯**集**睦**向曰司空以

**既而齊德龍興順皇高禪**善曰禮記曰司空執度地居民於山川沮澤也牽秀皇甫陶碑曰帝命既允戎政以闢左氏傳隨武子曰楚卒乘輯睦事不好矣向曰齊太祖蕭諱道成受宋禪即皇帝位順皇宋順帝禪謂讓位與齊也善曰沈約宋書曰順帝諱准字仲謨明帝第三子廢帝殞奉迎入居朝堂即位後四年禪位于齊帝遜

**深達先天之運匡**

**贊奉時之業**良曰易云先天而天弗違後天而奉天時匡正贊

**而天弗違後天而奉天時匡正**

**微猷弘遠**濟曰彌輔諧和允信微美猷道引大也善曰尚書

**亦猶稷契之臣虞夏荀**

**裴之奉魏晉**向曰稷契二臣名佐舜禹以致和平之化也魏臣荀攸為尚書令晉臣裴秀為左光祿大夫並有大

**者並建聖哲樹之風聲著之話**善曰左氏傳君子曰古之王也善曰左氏傳君子曰古之王也善曰左氏傳君子曰古之王也

功於國 善曰魏志曰太祖封荀攸亭侯轉為中軍師魏國初建為

尚書令臧榮緒晉書曰裴秀字彥河東人也常道鄉公立與議定

策選尚書僕射及世祖 自非坦懷至公永監崇替 銑曰坦

受禪進左光祿大夫 善曰國語藍尹奮謂子西曰吾聞君子惟獨

崇興替廢也 善曰國語藍尹奮謂子西曰吾聞君子惟獨

居思念前出之崇替於是乎有歎章昭曰崇終也替廢也 孰能

光輔五君 善曰左氏傳曰楚屈建語康王晉范會之德康

也二代謂齊宋也 善曰左氏傳曰楚屈建語康王晉范會之德康

王曰神人無怨宜夫子之光輔五君以為諸侯王也五君宋文明順

齊高武然此武猶未立蓋終言之 大啓南康爰登中鉉時

膺土宇固辭邦教 良曰齊建元中改封南康郡公進位司徒

也時受土宇謂封南康公也固辭邦教謂再讓司徒之位也膺受

故云固辭邦教也 善曰蕭子顯齊書曰建元元年進位司徒侍中

中書監如故改封南康郡公邑三千戶淵固讓司徒毛詩曰大啓爾

宇毛萇曰宇居也東京賦曰廣啓土宇周易曰鼎金鉉鄭玄曰金鉉

喻明道能舉君之官職也鄭 今之尚書令古之冢宰雖

秩輕於冢司而任隆於百辟 濟曰此又加授尚書令也

周官冢宰掌邦教之理也

則與今尚書令同也雖品序輕於三公而任已盛於百官也秩序

冢司三公也百辟百官也 善曰蕭子顯齊書曰淵尋加尚書令大

官如故周禮曰乃立天官冢宰而掌邦治鄭玄曰爾雅

曰冢大也冢宰大宰冢司三公也毛詩曰百辟其刑之 暨遂冲

旨改授朝端 翰曰冲深旨意也言受尚書令暨遂天子深意旋

居注曰帝詔曰若不少順冲旨降損盛制晉 邇無異言遠無

中興書謝石上疏曰尸素朝端忽焉五載 帝嘉茂庸重申前

異望 向曰愜眾心故也 善曰劉琨勸 冊 銑曰嘉善茂盛庸功也重申前冊謂復將授司徒 執五禮

以正民簡八刑而罕用 良曰五禮吉凶賓軍嘉也八刑一

不姻之刑四曰不悌之刑五曰不任之刑六曰不恤之刑七曰造言

之刑八曰亂人之刑罕希也言希用者寬而中也 善曰周禮曰掌

邦禮以佐王和邦國鄭玄曰禮謂典禮五 故能騁績康衢延

吉凶賓軍嘉也孔安國尚書傳曰簡略也 慈哲后義在資敬情同布衣出陪鑾躅入奉帷

殿 濟曰績功也康衢道路也延招哲智后君資用也 慈騁功於道

路慈愛於聖君義在用謹敬之心與君相親如布衣之交也出

政選五十六卷

則陪帝車入則奉帷殿也鑿天子法駕也躅跡也善曰登樓賦曰假高衢而騁力鄧耽郊祀賦曰伊皇母以延慈孝經曰資於事父以事君而敬同晉中興書庾亮上疏曰先帝謬顧情同布衣

**仰南風之高詠餐東野之**

**祕寶** 翰曰舜彈五絃琴以韻南風之詩言其仰奉明君如仰舜德故也餐猶美也顧命云天球河圖在東序此寶器帝王之美

瑞故致在東序美聖明之時故託美此寶野當為序此云野者當書寫之誤也善曰家語曰舜彈五絃之琴造南風之詩王隱晉書庾峻曰知是如疎廣在列位而居東野東野未詳一日雖書零准聽曰顧命云天球河圖在東序天球寶器也河圖今紀圖帝王終始存亡之期典引曰御東序之祕寶然野當為

**雅議於聽政之晨披**

**文於宴私之夕** 向曰雅正也披文謂與天子作文章宴私謂去君臣之禮善曰禮記曰君日出視朝退適路寢聽政王廙思逸民賦曰左披文以遺詔

**參以酒德間以**

**琴心** 銑曰參雜也善曰劉劭有酒德

**暖有餘暉遙然留**

**想** 良曰暖光也餘暉夫子恩光及之遙遠也留想謂遠想安危之理君臣相戒也善曰暖溫貌莊子曰暖然似春遙然流想所慮者

**君垂冬日之溫臣盡秋霜之戒** 良曰冬日之溫謂深也君恩及之柔和而

愛也秋霜蒙寵彌加畏懼如對秋霜凜然也善曰言君垂恩有如冬日而臣戒懼常若秋霜斲析子曰為君者若冬日之陽夏日之陰荀悅申鑒曰主怒如秋霜

**肅肅焉穆穆焉於是見君親之同致**

**知在三之如一** 濟曰肅肅敬也穆穆美也言君敬其君君美其臣也於是見其人事君事親愛敬同如謂親生之師教之君食之非食不生非教不成雖在三如一也善曰爾雅曰穆穆肅肅敬也國語武公伐翼殺哀侯止欒共子曰苟無死吾以見之令子為上卿辭曰成聞之人生於三事之如一父生之師教之君食之非食不長非教不智生之族也故一事之惟其所在則致

**太祖外假綢繆遺寄** 翰曰外假天子崩也避言其死故死矣

**以侍中司徒錄尚書** 善本作

**稟玉几之顧**

**奉綴衣之禮** 向曰周成王將朝命召公畢公將領託後事王馬出幄帳于廷也亦奉此禮以輔少帝也稟受也善曰尚書顧

**擇**

**皇齊之令典致聲化於雍熙** 銑曰皇大雍和熙寧也善曰左氏傳隨武子曰為

密意也遺寄謂詔託公後事以輔帝室也善曰蕭子顯齊書曰大祖崩遺詔以淵錄尚書事禮記曰天子崩告喪曰天王登遐西征賦曰武皇忽

其分遐也

命曰皇后憑王几道揚末命又曰出綴衣於庭越翼日王崩

收遺書八卷

放為大宰擇楚國之令典善曰左氏內平外成實昭舊職善曰左氏

東京賦曰上下共其雍熙善曰左氏增給班劍三十人良

曰舜舉八元布五教于四方內平外成善曰左氏物有其

容徽章斯允位尊而禮卑居高而思降明也言其能

備行禮物皆有容故美道明德於此信矣又位尊志滿而能卑禮於

人居高慮危心思退下謂欵告病而歸也善曰左氏自夏徂秋

以疾陳退朝廷重違謙光之旨用申超世之尚

翰曰陳請也言疾病請退歸也朝廷謂天子也重難也言意也言公

請退位而天子難違謙光之意故用申超世高尚之事遂其所請也

善曰周易曰謙尊而光卑而不可踰晉起居改授司空領驃

注安帝語曰今權順所請以申超世之美也向曰言以此官退歸也

騎大將軍侍中錄尚書如故善曰蕭子顯齊書曰淵寢

疾上相星連有變淵憂之表遜位乃改景命不永大漸彌留

授司空領驃騎將軍侍中錄尚書如故善曰蕭子顯齊書曰淵寢

既彌留善曰蕭子顯齊書曰淵寢建元四年八月二十一日薨于私第春秋四

十有八昔柳莊疾棘衛君當祭而輟祀善本作晏

嬰既往齊侯超車善本作齊而行哭良曰棘盛也衛有

公當祭於廟聞之輟祭而視之齊有晏嬰死齊侯外游而聞之下車

行哭也善曰禮記曰備有太史曰柳莊寢疾公曰若疾革雖當祭

必告也公再拜稽首請於尸曰臣有柳莊也非寡人之臣社稷之且

聞之死請往不釋服而往遂以極之晏子曰齊景公遊於菑晏子死

公繫駟而馳自以為遲下車而趨知不如車之速則又乘之比至國

馬也公之云亡聖朝震悼於上群臣善本作恇巨慟

於下豈惟哀纏一國痛深一主而已哉善曰聖朝天

羣后謂百官諸侯也恇恐也言褚公亡天子驚悼於上百官及天下

諸侯皆恐動於下豈如柳莊晏嬰哀纏一國痛深一主而已哉善

日鄭玄禮記注曰惟恐也言萬國同戚豈如柳莊晏嬰事止一朝追

贈太宰侍中錄尚書如故給節符葆鼓吹增班

善本無 增字 劔為六十人謚曰文簡禮也 翰曰節信也貴目

以鳥毛為幢隨柩之儀飾也班劔木劔 夫秉德而處方物不

能害其身 善本作貞字 向曰秉據也言人據守其德以處於

道德而浮遊則不然無譽無訾浮遊乎萬物 虛已以游當世

不能擾其度 銑曰虛已謂自下其身而游於世當世之人何能

河有虛舟來觸舟雖有褊心之人不 均貴賤於條風忘榮

辱於彼我然後可以 善本無 兼善天下聊以卒

歲 良曰條風東北風也淮南子云貴賤之於身也猶條風時過言

不常也心忘其榮辱者則不以彼辱為辱不以我榮為榮言齊

也卒終也 善曰淮南子曰夫貴賤之於身也猶條風之時麗也毀

譽之於已猶氓蚩之一過也莊子肩吾問於孫叔敖曰子三為令尹

而不榮華三去之而無憂色何也孫叔敖曰不知其在彼乎其在我

乎其在彼邪亡乎我其在我邪亡乎彼何暇至乎人貴人賤哉孟子

者誰云能備此事 善曰潘岳家風 是以義結君

悔誰云克備公實有焉 言理事於始謀身於終用免大海

子惠霜庶類言象所未刑 善本作 述詠所不盡

庶衆也公之美德言而狀之者非所能見也述而詠之者非所能盡

也 善曰國語曰夏禹能平水土以品處庶類者也謝靈運答郝敬

書曰至理深玄 非言象所喻也 故吏某甲等感逝川之無捨哀清暉

之眇默 銑曰感流川日夜不捨亦如人命一晷不生也清暉儀形

逝者如斯夫不捨晝夜傳咸贈何劭王濟詩曰二 餐輿誦於丘

里瞻雅詠於京國 良曰餐聽也輿誦謂輿臺賤者之言也丘

誦之子產若死其誰嗣之雅詠謂韻其德音之聲也 善 思衛鼎

曰左氏傳曰子產為政與人誦之曰子產若死其誰嗣之 之垂文想晉鐘之遺則 鼎垂文則銘之字也晉大夫魏顆

死銘功於景鐘則法也 善曰禮記衛孔悝鼎銘曰公曰叔舅子與  
汝銘若纂乃考服國語晉悼公曰昔克路之役秦來圖敗晉功魏顆  
以其身却退秦師于輔氏親上杜回其 方高山而仰止刊立  
勳銘于景鍾章昭曰景鍾景公鍾也 善曰毛詩曰高山仰止禴衡  
石以表德 者石之色也表見也 善曰毛詩曰高山仰止禴衡  
顏子碑曰乃刊 其辭曰

玄石而旌之

辰精感運昂靈發祥

向曰辰星主水也感運謂齊水德也 蕭何稟昂星而生齊帝則蕭何後也

先言齊帝者欲明君臣相合之義 善曰爾雅曰大辰房心尾也王  
逸楚辭注曰辰星房星也春秋元命苞曰昴紂之時五星聚房者蒼  
神之精同據而興齊水德故曰辰精春秋佐助期曰 元首惟明  
漢將蕭何昂精生於豐通於制度發祥已見上文

股肱惟良

銑曰元首君也股肱即褚公也良善也 善曰言君  
感辰精而王故曰惟明臣感昂宿以生故曰惟良也

尚書大傳曰元首明哉股肱  
良哉元首首君也股肱臣也

天監

善本 善曰言君能鑒照璇璣  
從金 善曰言君能鑒照璇璣

云在璿璣王衡以齊七政七曜也踵繼武跡也前王謂先代明  
王言齊能監七政之道繼跡前代之王也 善曰言君能鑒照璇璣  
七曜之道踵武前王而受禪也毛詩曰天監在下有命既集尚書曰  
在璿璣王衡以齊七政璇璣與璿同七政七曜楚辭曰及前王之踵武

欽若元輔體微知章

濟曰欽敬若順也元輔即褚公也言  
其體幾微之事以見其明也章明也

善曰言臣能敬順元輔大臣之義體微知章而匡贊之也尚書曰欽  
若昊天班固涿邪山文曰眈眈將軍大漢元輔周易曰君子知微知

永言必孝因心則友

翰曰孝友之道因心而生不在於  
外也 善曰毛詩曰永言孝思孝

思惟則因心則  
友已見上文

仁洽兼濟愛深善誘

向曰誘進也 善曰莊  
子仲尼謂老聃曰兼愛

無私此仁之情也  
善誘已見上文

觀海齊量登嶽均厚

銑曰言其道德深  
高如觀海登嶽均厚

均其器量厚德也 善曰班彪覽海賦曰觀滄海於茫茫海賦曰爾  
其大量也莊子曰淵淵乎其若海也郭象曰容恣無量也法言曰登  
東岳而知衆山之列也莊子老聃曰至人若地之自厚家語齊大  
夫子與適魯見孔子曰於今而後知泰山之為高海淵之為大 五

臣兼

善本作  
茲字

六八元斯九

良曰周有五賢臣兼褚公此為六  
也堯有八元亦賢臣也兼褚公此

為九也 善曰呂氏春秋曰武王之佐五人高誘曰周公旦召公奭  
太公望畢公高蘇公忿生也潘岳魯武公詩曰昂昂公侯實天誕育  
八元斯九

內暮帷幄外曜台階

濟曰暮籌策也台階星名  
三公位也曜星光也 善

曰帷幄已見上文黃帝泰階六符經曰泰階者夫之三階也上階為  
天子中階為諸侯公卿大夫下階為元士庶人漢書音義三階三台



也范曄後漢書即顯翰曰肅成也懷遠無不肅邇無不懷善曰國

語祭公謀父曰近無不聽遠無不服如風之偃如樂之諧

嗣宗勸晉王賤曰遠無不服邇無不肅善曰論語曰草上之風必偃左氏傳曰晉侯以樂之

向曰諧和也善曰論語曰草上之風必偃左氏傳曰晉侯以樂之

半賜魏絳曰子教寡人和諸戎狄以正諸華八年之中九合諸侯如

樂之和無所不諧請與子樂之光我帝典緝彼民黎銑曰緝理也善曰劇

補率禮蹈謙諒實身幹良曰蹈履也諒信也幹用也言信

曰率禮無違周易曰履道坦坦幽人貞吉王弼曰履道尚謙而二以

陽處陰履於謙也左氏傳曰晉侯使卻錡來乞師將事不敬孟獻子

曰卻氏其亡乎禮身跡屈朱軒志隆衡館齊曰言其道尚

之幹也敬身之基也幽閑而屈跡來

仕也朱軒貴士之車也衡館衡門也謂隱逸處橫為門也眇眇

善曰尚書大傳曰未命為亡不得乘朱軒衡館衡門之館也眇眇

玄宗董女妻辭翰義既川流文亦霧散翰曰眇眇深遠

萋草盛貌言辭翰盛如草華也言好道義如川流也文章之盛又若

霧散言多也善曰蔡邕何休碑曰辭述川流文章雲浮孝經鈞命

決曰雲委霧散高構云積梁陰載缺向曰高山中岳也梁陰梁木

高山之積墜梁木之摧善曰並見上文德猷靡嗣儀形長逝善本作德字

銑曰猷風也靡無逝往也善曰德猷今德微猷也怛悵餘徽

儀形容儀形體也鄭玄春秋緯注曰灑去也音逝怛悵餘徽

鏘洋遺烈良曰怛悵悲恨貌微美也鏘洋德音也久而彌

新用而不竭翰曰彌益也竭盡也言其美德遺聲久而益用

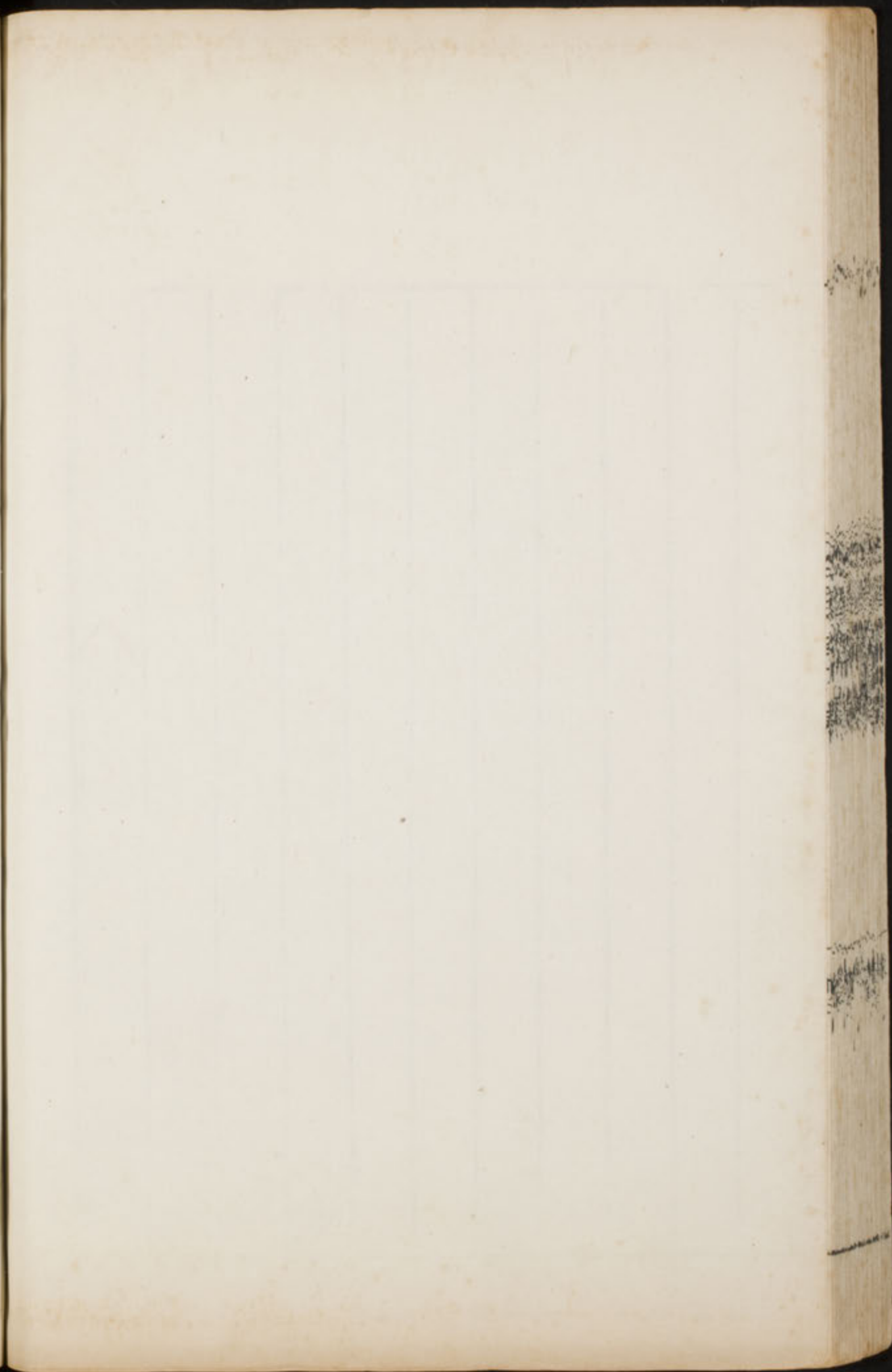
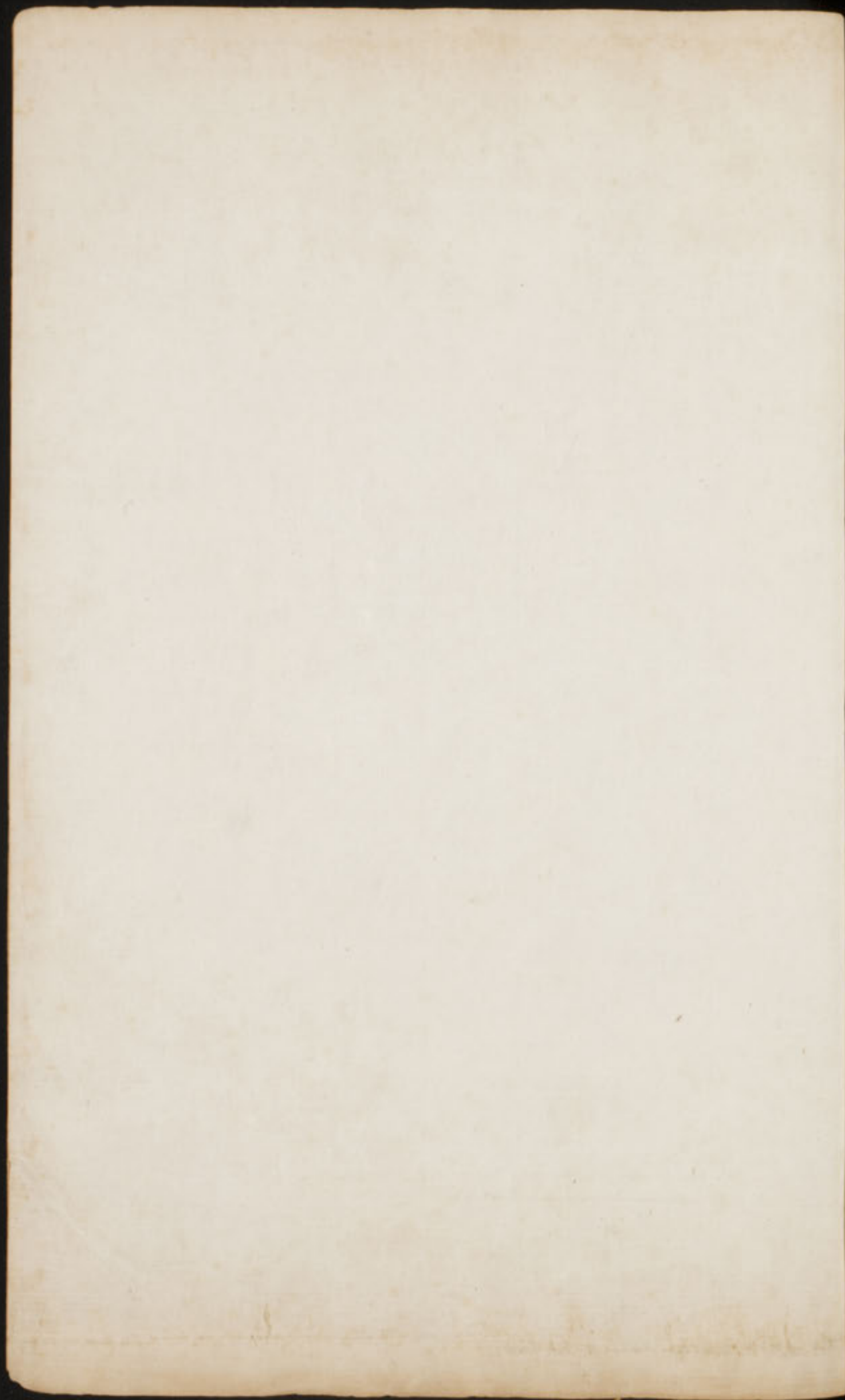
久而愈新用而不竭

六家文選卷第五十八

合  
冊  
三  
十  
八  
卷

十一





110X  
505  
31