

共八冊

草花詩譜
集雅齋

行

新

嘉

經

緯

圖

式

大德堂

上海

大

新鑄草本

集雅齋藏板

花詩譜

新鑄草本花詩譜序



且天之生物也不因地而畱其所生者益廣無論飛翔動植草木山川凡育於寰宇中者靡不於雨露既濡之時而蒞萌滋長何有窮盡春和景明萬卉叢生上苑南園百花鬪豔種又色又呈露於人間禽鳥翮又翔集於

上下誠可為吾儕之醒目作大塊之
文章矣然物之生者臨冬易萎而書
之刻者愈久不渝以故黃公按景作
圖品彙二冊選入丹青以流布天下
俾好事君子披圖清玩之庶可為菴
林中之一助耳其補豈淺鮮耶余與
黃公文莫逆故為序之

時

天啓元年清和月上浣

大鄆山人汪躍鯉撰



新鐫草本花詩譜

牡丹

芍藥

鷄刺

靈芝

金錢花

凌霄花

蓮花

石竹花

戎葵

錢葵

秋葵

慈菴花

剪秋羅

水仙

金燈

紅豈

萱花

秋海棠

山丹

金燈籠

淡竹

菊花

吉祥草花
 錦荔枝
 金銀蓮
 夜合花
 金鳳卷
 闌天竹
 紅蕉卷
 棠棣花
 蓼花
 番山丹
 番椒
 玉簪花

蝴蝶花
 麗春卷
 慈羅欄
 平地木
 十樣錦
 夾竹桃
 雪下紅
 鷓鴣花
 朱蘭
 天茄兒
 纏枝牡丹



牡丹所宜

牡丹宜寒惡熱宜燥惡濕根
窠喜得新出則旺懼烈風
炎日栽宜寬敞向陽之地
為牡丹所宜



芍藥

芍藥有紅紫白三種花如牡丹然牡丹為花中之王而芍藥為花中之副王其品最佳



鷄冠花四種

鷄冠有掃帚鷄冠有扇面鷄冠有紫
白同蒂名二色鷄冠扇面者以矮為佳
帚穗者以高為最然下子時撒高
則高撒低則低也若三色鷄冠一
朵同蒂色不紫白粉紅亦奇種
也俱牧子種



靈芝

靈芝仙品也山中採歸以羅盛置
飯甌上蒸藥晒乾藏之不壞

新安後學劉然書



金錢花

出自外國梁時外國進花柔
如錢亭、可愛昔魚弘以此
賭賽謂得花勝得錢可為
好之極矣



凌霄花

蔓生花黃用以繡綉大
石似亦可觀花能墮胎

百州園主人識



蓮花六種

紅白之外有四品蓮千瓣四花
兩花者名並蒂總在一蕊發
出有甚蓮開花謝後蓮房
中復吐花英亦奇種也



石竹花二種

石竹二種單瓣者名石竹千瓣
者名洛陽花二種俱有雅趣
云須每年起根分種則

茂



栽葵

出自西蜀其種類似不可曉地肥
善灌花有五六種奇態而色
有紅紫白墨紫深淺桃紅茄
紫襍色相間花形千瓣有
五六月繁華莫過於此



錢葵

花葉如葵稍矮而叢生
花大如錢止有粉間深
紅一色開亦耐久



秋葵花

色密一蕊秋花朝暮傾

陽此是也秋畫收子

移種



吉祥中花

吉祥中易生不拘如土中石上俱可
種惟得尔為佳用以伴孤石靈芝
清甚花紫蓓生然不易也
家居種之有花似云吉祥如



錦荔枝

草本藤蔓種盆結縛成
匍生菜若荔枝枝少大色
金紅肉甜可食子入藥

用



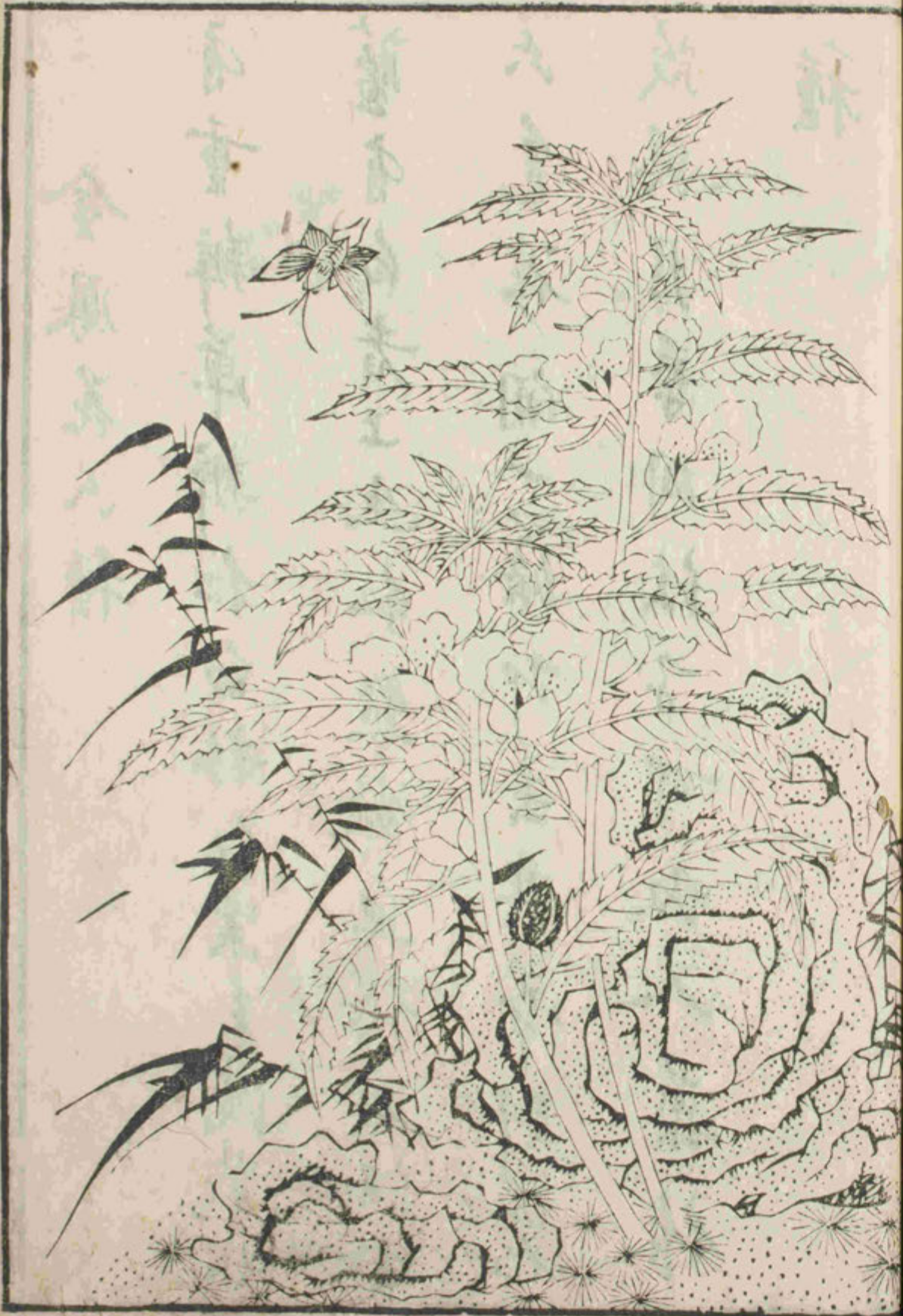
金銀蓮花二種

湖中甚多園林盆蓄亦
種之但取二色重臺者
可愛



夜合花二種

紅紋色淡者名百合密色而色濃日開
夜合者名夜合分二種根可食一年一
起去其最大者供食小者用肥土排
之則春發如故



金鳳花六種

有重瓣單瓣紅白粉紅紫藍色淺紫如
藍有白者上生紅點凝血俗名洒金
六色花開一落即去其蒂則花
茂與月季同法子可收入藥作
種



蘭天竹

生諸山中葉儼似竹生子成
穗紅如丹砂經久不脫
植之庭中可避火災甚
驗亦可入糖窰供食



紅蕉花二種

種自東身來者名美人蕉其
花若蓮而色紅若丹中
一朶曉生甘露其甜如蜜
食之止渴



棣棠花

花石金黃一葉一蕊生甚延
蔓春深与蔷薇同開可

助一色



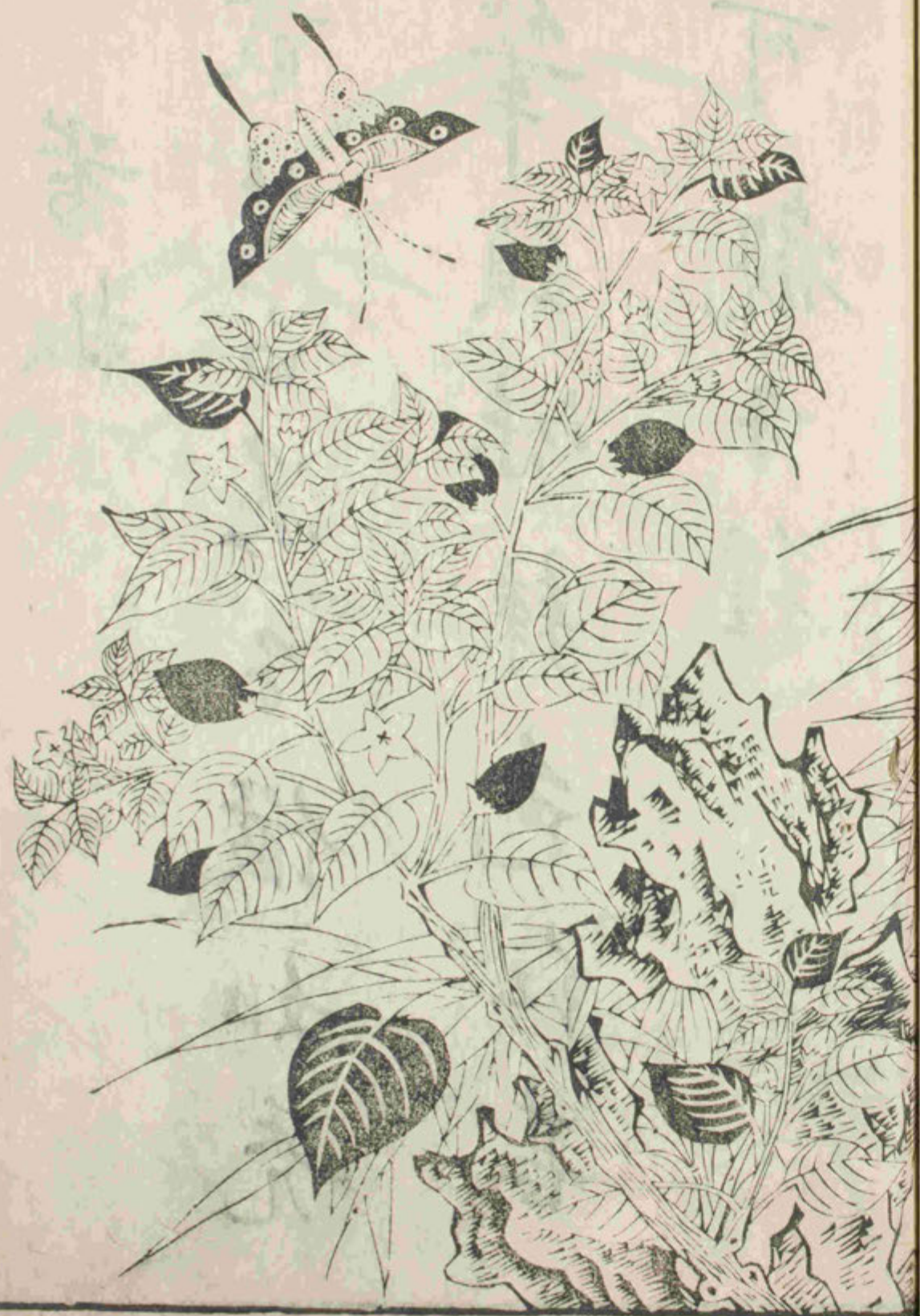
蓼花

花開蓓蕾而細長二寸枝下垂
色粉紅可觀惟水邊更多故俗
名水紅花也花葉用以煎汁洗
脚疔瘡良



番山丹花

有二種一名番山丹花大如碗瓣
俱捲轉高四五尺一種花如碗
砂本止盈尺茂者一幹兩三花
朵更可觀也亦須每年八九月
分種方盛



番椒

叢生白花子儼如禿

筆頭味辣色紅甚

可觀子種



玉簪花二種

春初移種肥土中則茂其花
辨入少糖霜煎食香清味
淡可入清供紫者花小葉上
黃綠間道喜水分種盆石栽
之可玩



慈菰花

水中種之每窠花挺一枝
上開數十朵色香俱全
惟根至秋冬取食更佳

有竹居識



剪秋羅五種

花有五種春夏秋冬羅以時名
也春夏二羅色黃紅不在獨秋
冬紅深色美亦在春時不種
喜肥則茂



水仙二種

單瓣者名水仙千瓣者名玉玲瓏又以
單瓣者名金盞銀盞因花性好放
名水仙其法云五月不花土六月不
房栽向東以籬下花開柔香



金燈花二種

為開一簇五朵金燈

色紅銀燈色白皆蒲

生分種



紅蓮花

花開一莖十蕊，葉纍下垂，
色妍穠，杏其葉瘦如
蘆，亦可觀也。



萱花三種

有三種單瓣者可食千瓣者食之殺人色如密者香清葉嫩可作高齋清供可作蔬食不可不多種春可食苗夏可食花比他花更多二事



秋海棠

嬌冶弄軟真同美人捲袖此品
喜陰一見日色即瘁九月枝
枝上黑子撒於盆內地
上明
春發老根過冬叢花更茂



山丹花三種

花如朱紅外有黃白二種者
稱奇者在春時分種

布衣士純書



金燈籠

草本結子儼若籠燈

薄衣為鼻肉色紅

子大若龍眼去衣

看子亦可



淡竹花

花開二瓣色最青翠鄉
人用綿收之貨作畫燈
青色并破綠等用



菊花

品類數多栽培稍易俗云二
月十二百花生日之候分種
以肥土壅之全枝梗壯茂
花朵乃大



蝴蝶花

草花儼若蝶狀色黃上有赤色
細點濶葉秋時分種

花痴識



麗春花

罌粟類也其花卑瓣常
飛舞儼如蝶翅扇動
亦草花中之妙品也



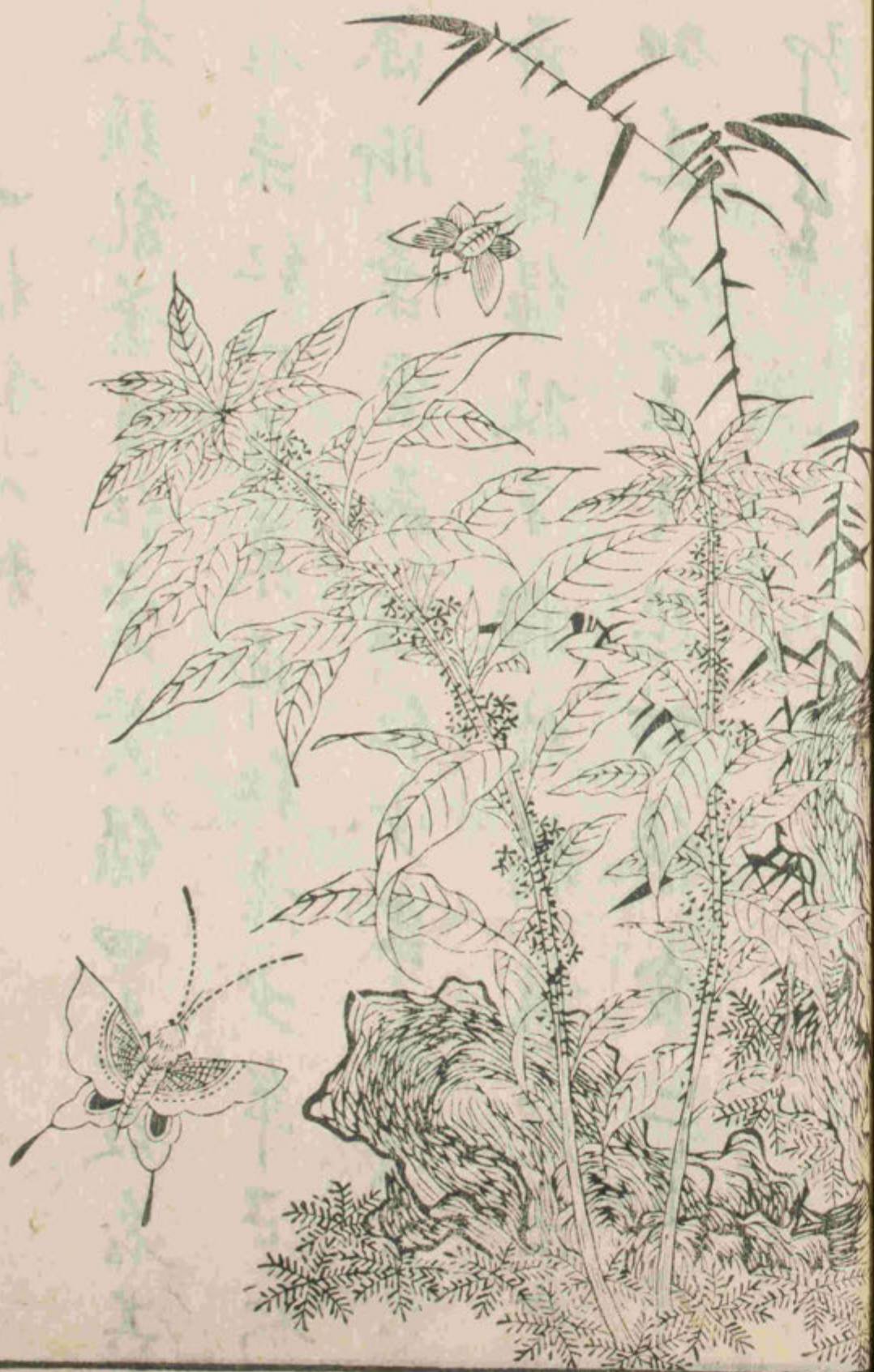
紫羅欄花

草本
色紫翠如鹿葱
花秋深
分本栽種
四月發
花可愛



平地木

高不盈尺葉深綠子紅甚
若棠梨下綴且托根多在
甌蘭之傍巖壑出處似
夏可佳



十樣錦四種

枝頭亂葉有紅紫黃綠四色故名其
雀未紅以雀未而紅老年已秋
深腳葉紫而頂紅少年老頂黃
而葉綠枝子撒於轉熟肥出中
加毛及蓋之恐防儀食二月中
即生



夾竹桃花

花如桃葉如竹故名然惡濕而
畏寒十月初宜置向陽處放之
喜肥不可缸壅



雪下紅

一種藤本生子類珠大若芡實
色紅如日粲
下垂積雪盈夥
似更有致故名

杏林主人識



甌蘭花

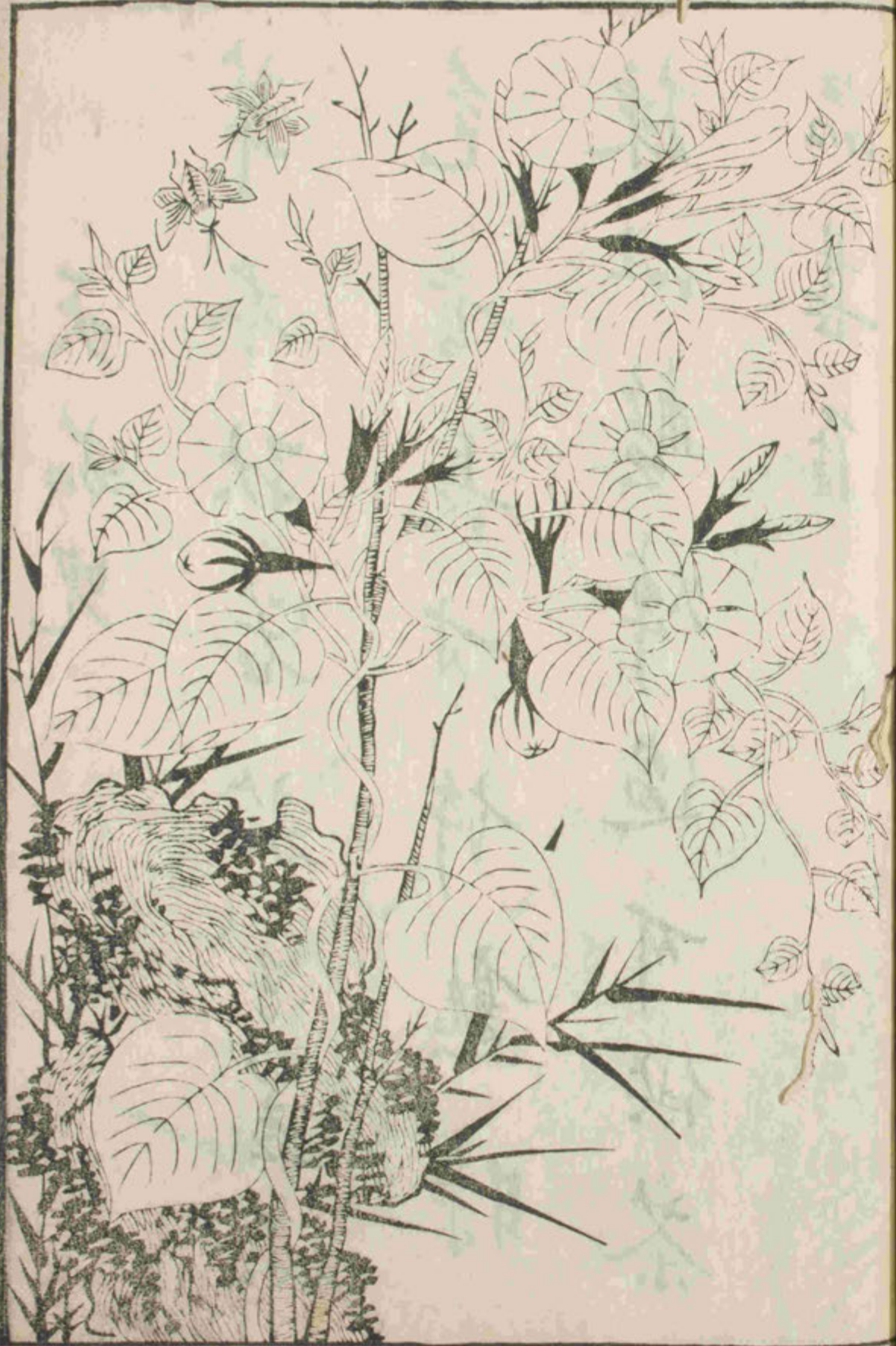
三種惟杭城有之花如建蘭香甚一枝一花有紫花
黃心者白花黃心者紫若燕脂白如美玉花甚
可愛出法華山採其魚墩者種皆陰可活開花
紫白者名蒜葉較蘭稍濶



朱蘭蕙蘭二種

花開宵蘭色如泥丹葉潤而尋粵種
蕙葉細長一梗八九花朵嗅味不佳
俗名九節蘭也

如子



天茄兒

草本秋若茄子差小

色青長寸許熟時

採以盤煑過可供茶

品甚佳



纏枝牡丹

尋枝倚附而生花有牡丹

態度甚小纏縛小屏而開

爛然亦有雅趣

牡丹

綠艷閒且靜紅衣淺復深
花心愁歎新春色豈知心

桂花

桂樹生南海芳香隔遠山
今朝天上見宜是月中攀

芙蓉

水面芙蓉秋已衰繁條倒是看花時
平明露滴垂紅臉似有朝愁暮落悲

石竺花

數點空階一聞疑細雨中那能久相伴嗟
爾帶秋風

海棠

閒洒階邊草輕隨箔外風黃鶯弄不足啣
向未央宮

蘭花

折莖聊可佩入宮自成芳
開花不競節含秀委微霜

蓮花

秋至皆虛落凌波獨吐紅
花根方得所未肯即隨風

菊花

九日不出門十日見黃菊灼灼尚繁英
美人無消息

水仙

詠盡扶桑水作臙冷光真與雪相宜
但從姑射皆仙種莫道梁家是侍兒

夜合花

庭外生夜合，含露垂頭泣。芳容朝已舒，夜來人不識。

蜀葵

眼前無索蜀花何，淺紫深紅數百窠。能共牡丹爭幾許，得人輕處祇緣多。

玉簪花

老夫一掃秋園卉，六片尖尖雪色流。用盡荊州砂萬斛，未便琢出此搔頭。

丁香花

我在名園內，佳人懶上頭。此花開放處，暗結雨中愁。

山樊花

引動黃冠興，追遊覓露香。踏翻堦下月，擣碎樹頭霜。山樵應不採，稚口幾曾嘗。款益延年壽，取入紫金囊。

錦荔枝

遠籬綠葉如裁，雅淡黃花角細開。

結果錦衣藏未胆時人疑似荔枝來
夾竺桃

嶺南如那久得名依然龜坐並枝生
欲登仙圃乞他術祇助幽人物外
情

剪春羅

春羅若出天孫手織女還加別樣紅
不識姮娥何日剪化工攄付與春
風

粉團春

春雨霏微後林分白雪姿楊妃初
睡起猶未著胭脂

芍藥春

姚魏原同品開時亦未殘動搖因
採袖扶植借朱欄靜影燈前落
流雪席上看夜來風雨至應恐越

羅單

金絲卷

金花簪翠葉朵、繫金絲雅淡應無
比偏宜冰玉姿

木香

茂葉多青翠、黃花如散星、嬌姿風
動處、真逼人

映山紅

此花不比別花紅、映掩山光未壁同、移
向名園資玩賞、艷冶獨勝百花叢

茉莉花

靈種移來自越裳、何人提挈上蠻床
他年我若脩花史、列作人間第一香

蝴蝶花

從來蝴蝶戀花枝、今日綠何戀轉濃身
翅皆隨風擺落、多回戀死在花叢

椒花

椒花原有頌利類、亦去方辣性宜人
以溫情堪曲房

金錢花

花栽磁礪內，朶、肖金錢墜地無聲。
響還疑沒線穿。

鷄冠花

鷄冠本是胭脂染，今日胡為淺淡粧。
想是五更貪報曉，臨行恰帶一頭霜。

辛酉孟夏新安汪杲書

110X
528
8