

共八冊

木本元鳥譜集雅齋

游魂錄

吳郡齊魯

遊魂錄

新鑄木本

集雅齋藏板

花鳥譜

新鑄木本字譜序



鳳池黃若遊于庫林縱覽名山得
覘之山風致瞥見樹木叢控却多
多輝種之色之恍如人自中山觀
暮之暮猿園久矣已而歎曰園林在
木春和景明暢茂條畫靡不鮮
妍色麗白如多葩迨迄秋風冷瓦顏
色易凋能令中書者不改字由是

採訪百家奇書搜諸品按圖索駿
木之種彙以成帙之紀翔動植花
鳥翎毛枝幹通動鋪叙點綴指
畫工緻縱橫草陣巧奪三工歷千
古而不渝經四時之不改廣畫觀之
儼若左右自可與輞川圖並傳而
不朽也正所謂五聲諸之詩中
畫中詩信矣一宜壽諸粹以

唐氏物之諸君子不節是集而貴
經之或二其禪之不小也於是乎
序

時

天啓元年春月自生及之

新考山人堂翰臣撰



新鐫木本花鳥譜目錄

松花

荼蘼花

單瓣桃花

榴花

李花

紫丁香花

粉團花

海棠花

迎春花

金絲蕊花

繅絲花

葶蕤花

山茶花

薔薇花

海桐花

梔子花

芙蓉花

山礬花

木槿花

火石榴

木樨花

茗花

Faint bleed-through text from the reverse side of the page, including a large vertical character '十' and other illegible characters.



錦帶花
 梨花
 杜鵑花
 杏花
 郁李花
 野薔薇花
 映山紅
 鐵梗海棠
 寶相花
 玉蘭花
 木香花
 金雀花

扁荻花
 使君子花
 玫瑰花
 千葉桃花
 檉葡萄
 茉莉花
 枸杞子
 萬壽花
 鐵樹
 梅花
 臘毒花

松花

諸山中色黃且香作粉可食
小兒痘瘡密出水者將松
粉撲之即乾



茶蘼花二種

大朵色白而香千瓣枝梗多
刺詩云開到茶蘼花事
盡為當春盡時開耳外
有密色一種



單瓣桃

有紅白深紅三色傍水邊
柳下栽之可觀春季之盛
景也俱結大實可食



榴花八種

燕中有千瓣白千瓣粉紅千瓣黃
大紅者比他處不同中心花瓣如起
樓臺謂之重臺石榴花頭頗大
而色更紅深余曾四種俱帶四
色今芳郁有四色單瓣



李花

有青霄李御黃李、之上品也若紫
粉小青皆下品也有麥李紅甚麥
熟而實可食矣俱花小而蕃

西湖居士



紫丁香花

木本花如细小丁香而瓣
多色紫蓓蕾而生接種
俱可自是一種非瑞香別
名



粉團花二種

麻葉花開小而色邊紫者為最其白粉團
即綉毬也宜種牡丹亭處與牡丹同開
用為襯色甚佳俱用八仙花種於盆內
削去半邊架起就接



迎春花

春首開花故放時移栽土肥則茂燁
牲水灌之則花蕃二月中旬分種

新安詹一貫識



金絲槐花

花如槐而心有黃鬚鋪散
書外若金絲然木以根下

剪開分種



繖絲花

花葉儼如玫瑰而色淺紫無
香枝生刺針時至者煮以網
花冬開放亦以根分



錦帶花

花開倍薰可愛形如小鈴
色粉紅而嬌植之屏以籬
可折似玩



梨花二種

有香臭二種其梨之妙者花不作
氣碎月歎風含烟帶雨蕭
洒手神莫可與僅



杜鵑花三種

有蜀中者佳謂之川鵑花內十數層
色紅甚出四明者花可二三層色淡
總名杜鵑喜陰惡肥天蚕以河水澆
之樹陰下放置則茂葉色青翠可觀
有黃白二色可甚



杏花

本有梅杏沙杏之分根生最淺以大石壓根
則花盛果結核種

肅林釋自彥識



郁李花二種

有粉紅雪白二種俱千

葉花甚可觀如紙剪

簇子可入藥



錦蕭薇二種

色有雪白粉紅二種
採花
採茶瘡病煮食即愈

百花主人



映山紅

本名山躑躅花類杜鵑稍大單
瓣色淺若生滿山頂其年豐
稔人競採之外有紫粉紅二色



鐵梗海棠

鐵梗海棠色如硃紅有木瓜粉
紅西府有樹海棠二種一紫一白
有垂綠者吐綠矣甚冬已日用
糟水澆則來春花盛



寶相花

花較薔薇朵大而瓣塞心有
大紅粉色二種

西湖居士



玉蘭花

花未開者澆以糞水則花大而香其瓣
擇沈精潔施麩油奠食牡丹新落瓣
亦可奠食蜜浸古名木蘭

西湖處士織



木香花三種

花開四月木香之種有三其最紫心白花香
馥清潤高架萬條望若香雪其青心白木
香黃木香二種皆不及也亦以剪條插種
不甚多活以條扳入土中一段壅泥伺月餘
根長自本生枝外剪斷移栽可活



金雀花

春初開黃花甚可愛儼狀
飛雀且可采以滾湯着鹽
焯過作茶供一品

酒疾識



辛夷花

花如蓮外紫肉白蕊石
筆尖故名木筆一名石筆
真俗名猪心本可統接

土蘭



山茶花六種

如磬口者外粉紅色十月開二月方已
有鶴頂茶如碗大紅如羊血中一塞滿
如鶴頂來自雲南名曰滇茶有黃紅
白粉四色為一市大紅為盤名曰瑪
瑙山茶九月開白寶珠香清可愛



薔薇花

有大紅粉紅二色喜屏結肥不可
多腦生莠以煎銀店中爐
灰撒之則虫盡
正月初剪
枝長尺餘并種



海桐花

花細白如丁香而嗅
味甚惡遠觀可也

五知道人識



梔子花三種

有三種有大花者結山梔甚賤
有千葉者有福建矮樹梔子可
愛高不盈尺梅雨時隨手剪拊
肥土俱活



芙蓉花四種

有數種惟大紅千瓣白千瓣半桃千瓣碎
芙蓉朝日午桃紅晚改大紅者在甚不必
系根記在十月中將嫩條剪下破作
一尺一條向陽地上掘坑埋之仍以土掩
己正月後起條遍插水邊井下各不
活者當年即花



山榿花

生杭之西山三月看花细小
而繁香馥甚遠故俗名
七里香



槿花二種

籬槿花之最悉者也其種外有
千瓣白槿大如勸杯有大紅粉
紅千瓣遠望可觀即南海
朱槿那提槿也且挿種甚易



火石榴花三種

上盆小株花多色紅有粉紅白

色三種甚可人目然無他法以

其嫩頭長出即摘去烈日當千

以水澆之則花茂肯發是即大

株分本



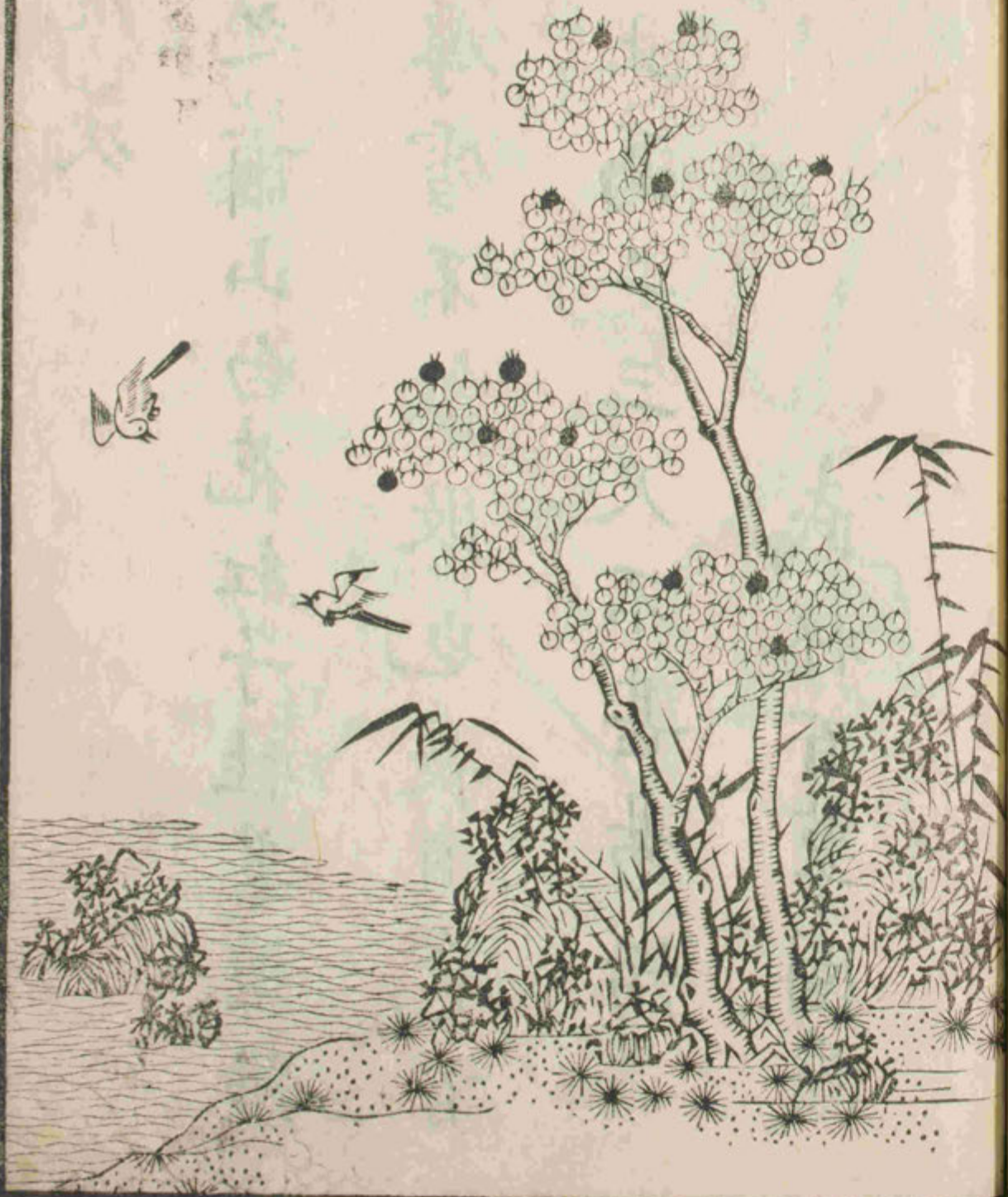
木樨花四種

有四種金黃花白花黃花結子四季花推金桂為最葉邊如鋸齒而紋麤者其花香甚灌以豬糞則花茂蠶沙壅之亦可



茗花

即食茶之花色月白而黃心
清氣隱然瓶之高齋可
為清供佳品且此在枝條
無不開遍



虎茨

產杭之蕭山白花紅子性甚堅雖
嚴冬厚雪不能敗也畏日色百
年者止高二三尺不甚易活

武林百草園識



史君子花

花如海棠尋條可愛夏開
一簇葩艷輕盈作架植
之蔓延若錦



玫瑰花二種

出燕中色黃花稍小於紫玫瑰種也
紫
玫瑰多不久者緣人溺澆之即斃種
以不根則茂本肥多悴黃亦如之紫
者乾可作囊以糖霜同搗收藏謂
之玫瑰醬各用俱可



千葉桃

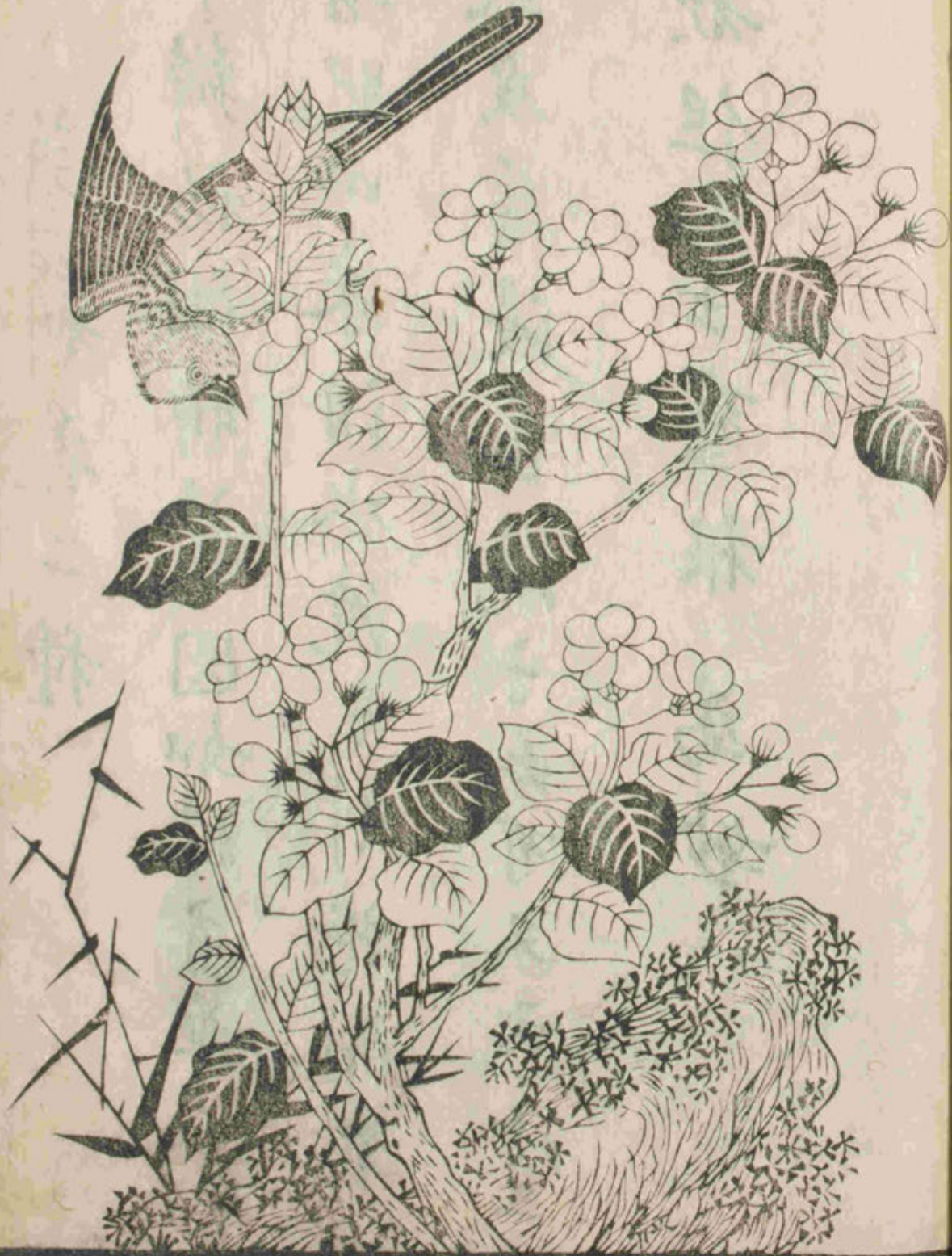
桃花如剪絨者比諸桃不同
開遲而色可愛有瑞仙桃
色紅而花密有絳桃千葉
本二色桃色粉紅花開千葉
甚雅



野葡萄

生諸山中子細如小豆色紫蓓
纒而生狀若葡萄蟠之高樹懸
挂可觀

松壑居識



茉莉花二種

有千瓣初開時花圓如珠有單瓣
者喜肥以米泔水澆之則花開不
絕或皮屑浸水澆之亦可又云宜
糞款但加土壅根為妙



枸杞子

諸山中有之老本亂曲可
愛結子紅甚點之若綴雪
中可觀



萬苜花

俗名金盞花也色金黃細瓣
攢簇肖盞當春初卽開獨

先衆花

江湖散人識



鐵樹

產廣中色儼類鐵其枝了穿
結甚有畫意又聞有鐵樹花
葉密而為紅想又一種也



梅花七種

尋常紅白之外有五種如綠萼尋
純綠而花香久不可得有照
梅花開朵之向下有干瓣白梅名
玉碟梅有單瓣紅梅有練樹接
成墨梅皆奇品也種之可觀



臘梅花三種

今之狗英臘梅亦香但臘梅惟圓瓣如白
梅者直若瓶一枝香可盈室余見洪忠宣公
山庭有之後竟滅歿今之圓瓣臘梅皆
如荷花瓣者稍有微尖僅免狗英者
楚中荆襄產者最直想忠宣室中
亦得日彼處故今不復見也

玫瑰花

獨鶴寄烟霜雙鸞思晚芳日陰依謝
宅新艷出丘壑蝶起輕搖露鶯啣入
夕陽雨朝勝濯錦風衣劇焚香斷燒
千里焰孤霞一片光密來驚葉少動處
覺枝長布影期高賞留春為遠芳嘗
聞贈瓊玖以和愧登堂

木筆花

桃李飄殘春已終芳芽新吐玉欄中筆施

紫粉非人力苞折紅霞似化工
露染清香凝蘸水風吹活勢
歆書宮何當折向文房
裡一掃千軍陣峇雄

榴花

五月榴花照眼明枝間時見子
初成可憐此地空車馬顛倒
青苔落絳英

梔子花

葉前湘羅碧苔栽柔玉黃
亂枝綠蘚荔依舊過東墻

杏花

細雨長安道鶯花正及時
莫教風便起滿地濕胭脂

石榴花

可惜庭中樹移根逐漢臣
只為來時晚開花不及春

梨花

冷艷全欺雪餘香乍入衣
春風且莫定吹向玉堦飛

木蘭花

婉妖輕盈態興在楚宮詞
紫房常自
欽日出拆臙脂

茶蘼花

一入茶蘼架無瑕色可挹
金風當面來吹
過香猶襲

梨花

綠柳競扶疎紅姿相照灼
不學桃李
花亂向春風落

桃花

樹頭樹底覓殘紅一片西飛
一片東自
是飛花會結子却教人恨
五更風

梅花

白玉堂前一樹梅今朝忽見
數花開兒家
白戶重、閉春色日何入得來

杜鵑

蜀國曾聞子規鳥宣城還見
杜鵑花一叫
一迴腸一斷三春三月憶三巴

李花

玉衡流桂圃成蹊正可尋
鸚啼密葉外蝶戲脆花心
麗景光朝彩輕烟散夕陰
暫頽暉章側還眺雲樹林

薔薇

真宰偏饒麗景家
當春盤出帶根霞
從閒一朵朝衣色
免踏塵埃看襍花

110X
528
8