

文祿四年 庚申 二月廿日 丙卯 庚申 二月廿日 丙卯

御書 御書 御書 御書 御書 御書 御書 御書 御書 御書

大阿闍梨 大阿闍梨 大阿闍梨 大阿闍梨 大阿闍梨 大阿闍梨 大阿闍梨 大阿闍梨 大阿闍梨 大阿闍梨

齊亮 齊亮 齊亮 齊亮 齊亮 齊亮 齊亮 齊亮 齊亮 齊亮

左大臣 左大臣 左大臣 左大臣 左大臣 左大臣 左大臣 左大臣 左大臣 左大臣

右大臣 右大臣 右大臣 右大臣 右大臣 右大臣 右大臣 右大臣 右大臣 右大臣

藤原 藤原 藤原 藤原 藤原 藤原 藤原 藤原 藤原 藤原

洪

三石抄

下中

七冊

餘

十六
美園

孫吹

親習

八代

後

後

後

下客

下客

下客反上二向が二向入^二三^三指を推^一左^一上^一歳^一歳^一

下客反上二向が二向入^二三^三指を推^一左^一上^一歳^一歳^一

下客反上二向が二向入^二三^三指を推^一左^一上^一歳^一歳^一

下客反上二向が二向入^二三^三指を推^一左^一上^一歳^一歳^一

下客反上二向が二向入^二三^三指を推^一左^一上^一歳^一歳^一

下客反上二向が二向入^二三^三指を推^一左^一上^一歳^一歳^一

下客反上二向が二向入^二三^三指を推^一左^一上^一歳^一歳^一

下客反上二向が二向入^二三^三指を推^一左^一上^一歳^一歳^一

下客反上二向が二向入^二三^三指を推^一左^一上^一歳^一歳^一

下客反上二向が二向入^二三^三指を推^一左^一上^一歳^一歳^一

下客反上二向が二向入^二三^三指を推^一左^一上^一歳^一歳^一

下客反上二向が二向入^二三^三指を推^一左^一上^一歳^一歳^一

下客反上二向が二向入^二三^三指を推^一左^一上^一歳^一歳^一

新定女律

女律子三子

若何同也指之他事

仙宮格行六世

全庚子河十

四原アホリ

みね子三子

段人三子

斗廿廿。以は遠れ後全

執蓋

女武云 急事 小酒云

中ね云 執蓋

丁卯子 少ね云

貴ね云

中ね云 油云 師云

木侍是

木子云

首云

上ね子



三教指歸注卷下 中



泰伯史記云古公有長子曰泰伯次日虞仲大姜
 生少子季歷人娶大任皆賢婦人也生昌人有聖
 瑞古公曰世當有興者其在昌乎長子泰伯虞
 仲知古公欲立季歷以傳昌乃三已如荆蠻文身
 斷髮注云當在水中故斷其髮文身似象龍中
 故不見傷害泰伯傳云於是仲雍乃牛
 荆蠻文身斷髮示不可用以避季歷立果立
 為王季而昌為文身之奔荆蠻自號句吳荆
 蠻義之從而歸之千餘家立為吳

薩埵 寂勝王經第十云過去時有一國王名曰大車。國大夫人誕生三子。太子名摩訶波羅。次子名摩訶提婆。幼子名日摩。訶薩埵。見有一席產生七子。飢渴取適將死不久。

今時薩埵王子使作是念。我身命今正是時。至其席所。脫去衣服。即上高山。投身于地。復作是念。席今羸瘠。不能負我。即起求可竟。不能得。即以乾竹刺頸。出血。散肉。皆盡。唯留餘骨。今時大王及於夫人并二王子盡哀。啼哭。瓔珞不御。與諸人眾共收。菩薩遺身舍利。為於供養。置於觀波中。廣說。

又云。復告阿難陀。往時薩埵者。即我羊兒是。

西域記云。有薩埵王子。捨身。館席。處以竹。自刺。

血。處也。及草木。今絳色也。

倒地呼天。法句經云。呼天。嗚哭。

九揆。見上卷注。

秦伯得至德之歸。論語云。秦伯其可謂至德也。

矣。三以天下讓民。無得而稱焉。注云。秦伯周太王之

太子也。秦伯以天下三讓於王季。其讓隱故。民意

得而稱言之者。所以為至德也。

近焉。先一曹奇又右也。既云云。促也。

羅卜 淨土五箇盆經云過去有佛名定先佛出現

於世住羅陀國中。尔時目連生一波羅門家。字羅

卜其兒。少好布施。母大慳。不樂布施。五百世餓

鬼中。目連怜母死。入餓鬼中。助之。令生天。得樂

光。一盂。蘭盆經云。大目捷連。見其已母生餓鬼中。

不見。令人食。皮骨連之。目連悲哀。佛告目連。十方衆

僧。七月十五日。僧自恣時。具并飲食百味之。菓及雜

食。器香。油。鈺。燭。床。卧。具。盡施。甘。美。以。着。乞。中。

供養。十方大德。衆僧。時。目連。其母。即。物。是。日。得。脫。而

餓鬼之苦。

那舍 灌頂經第廿二云。我今欲於此大衆之中。說那舍

長者本昔。因緣。罪福之中。此大長者。居羅陀祇園。

說拜。文母。又手。自言。今有緣事。往至他方。有少財物。方

為三分。供養。供給。父母。一分。所寶。施諸沙門。及貧乏者。餘

有二分。自欲持行。若有人來。從求索者。悉當施與。於

是長者。便辭。父母。遠至他方。如是去後。父母邪見。無念

子心。波羅門沙門。及貧乏者。往從乞。白慳。貪邪。見元

施。与。心。父母。許其。應還。歸家。往到市所。取請。牛骨

頭蹄。膏血。果瓜。雜持。散家中。見見。狼藉。相貌

如是。信其。父母。為設。福德。文。翰。之。間。父母。衰。老。得

諸病告便就後世。那舍郎便墮餓死骸。安屠粗
畢後父母命終轉道身。經燒香禮拜歌詠讚歎。
一時度竟千三七經。聲不絕。於是那舍忽得重病。
奄便欲死。唯心卡暖。家中大小未便。墮餓至七月後。
乃得獲解。詔其家言。今我又見餓鬼。住康所生。
父母在中受苦。我末者悲歸懊惱。欲求勉脫不能。
得此。該此詔也。向其家中懊惱流淚。往到佛所。說
向月緣。父母在世常修福德。及命終後。為供三七至
安屠畢。謂言生天。而墮在地獄中。不解所以。奉問
佛。修何福業。令我父母解脫厄難。佛語長者。父母

邪見欺誑於汝。實不修福。妄言為作。修諸福緣。
以慳貪放墮彼地獄。長者聞佛所說。疑惑恚除。
作如是言。是我之過。非父母咎。即於佛前代其父
母悔過。此罪慳貪之殃。長者父母於彼地獄。不得
休息。那舍長者又白佛言。今者又當作何福
業。使我父母解脫。彼苦。佛語長者。今語聖象。安
屠三月行道。欲竟。可還家中。作百味飲食。貪之具。
種人甘美。以好淨器。盛持供養。及好衣服。種花
香。金銀珍寶。雜碎供具。以施於僧。令汝得福。
便汝父母解脫。此難不復受苦。餓鬼形也。長者那

舍昂如佛言還家供養不違身教作供養已
緣此生天報受自然樂為快樂。罪福如是不可不慎
往生經云。

斟酌

見上卷注

惣此惠福為忠為孝。廣弘明集云忠臣孝子義
有多途何必躬耕袒丁為上。沙門之為孝也上須
諸佛中報四恩下為含識三者不遺大孝一也
法苑珠林云邪惑問曰夫父母之軀不可毀傷何
故沙門剃髮去先王之道失忠孝之義耶方解
對曰君父事君親而盡節而雖殺身而稱仁虧忠

孝而偷存徒全膚而非義故秦伯棄衣冠之削
而盡損於至德沙門捨縉紳之容然何傷於妙
道雖易貌連臣子之常儀而信道歸心願身
之多福若其身意修本家之象善遺具君父以歷
劫之深慶其為忠孝不無多乎謂善沙門為不忠未
之信矣。先法苑珠林云夫出家者內辭親
愛外捨官榮志求无上菩提願出生死苦海所以
棄朝宗之服被福之衣行道以報四恩立德以資三
有。

千門 漢書云千是國字是清東海人也其父于

公為郡法曹決獄平罪父法者千公所決皆不恨其
門商懷父老共理之千公曰可高大玄門令客駟
馬高蓋我治獄無陰德子孫必有與者其後至
千是國蒸相子永為御史大夫

嚴墓 漢書云嚴延年字便翁東海人也為河南
太守延年為廷尉峻刑酷法殺戮人無赦長安帝
中常流血時人號曰屠伯其母從東海來止之不合
酷虐而延年不改母曰天道神明人不狂教我年老
不思見壯子被刑戮遂歸拂墓地以待之後至一
月延年果為狂悖教久武帝誅之戴冠而歸鄉里

其母不哭而葬之

萍遊 蓬轉 文選云飄萍浮而蓬轉張銜曰

言竟如浮萍轉蓬无所止託也 群書解題云見飛
轉而為車管子云无儀法程式飛搖而无所定謂
之飛蓬也

雲漢 毛詩曰倬彼昭昭天 箋曰倬謂喬也

六府 廣積經云腹中有六府 謂大腹為傳送之府

糸為肺府長三寸半其色白膽為清淨之府糸為

其色赤胃為五穀之府糸為脾府三味黃在其中也

黃膀胱為津液之府糸為腎府一年尿在其中其

色黑三昧為中續之府韓詩外傳云人有六府謂喉
咽者量腸之府也胃者五穀之府也大腸者轉輸之府
也小腸者受盛之府也膽者積精府也三旁光者津液
之府也

簡弓 周易曰簡其戶簡其無人注云棄其所處而
自藏保者也

石崖 坤元錄云一寺墜石崖為窟先孫登別
傳曰孫登字公利情靜無為居此山中以一蒲
編草自覆

八万之象 華嚴經云河等為菩薩摩訶薩施鹿若

自食時作是念言我身中有八万户蟲依於我住我
身家樂彼亦家樂我身飢苦彼亦飢苦

先一增一阿含經云比丘目緣和合乃有此身骨有六
百六十毛吼九万九千脉有五百筋魚五百虫八万户

怒然 毛詩曰我心憂傷如持毛萇曰怒思也又云
怒肌意也 先一唐韻云怒怒也

亂內塵觀寔中苦死 黃帝始造亂之也後漢書
曰范丹字史雲為妻無令家貧時人詬曰亂中生塵

史雲金中生真范亦無
由頭係食住 先一唯識論曰契經說而有情皆依食

佳食有四種一者暖食二者粥食三者思食四者識食內者
內典也

繼緣 史記曰成王少在繼緣之中漢書注曰繼緣

也以繒布為之絡有小兒博物志曰繼緣縛為之

廣八寸長二丈以約小兒於背上 既云繼緣少

兒不也

知足 涅槃經廿五云丈夫欲者若有此三住室家處

乞食而食隨得為足或一上座食不過一食唯當三衣

重衣毛毳衣是名不飲既行是事心不生悔是名知足

捧鉢 光十四合律云右手提鉢左手持鉢通側而行

次才乞食 根本毗奈耶云知他是食不為餘食法

牙 日月交短也獨也 光一旅平子思云賦曰牙不

那而介立

如電 金剛般若經一內有為法如夢幻泡影如露如

小電應作如是觀

四生之圖 涅槃經廿三一切眾生有四生卵生胎生邊生

化生是名四生 光一圓圓也獄也

十八之亭 杖名曰高亭也人所集也 六根六境

六識是名十八界 漢書識曰洛陽二十街之一亭十

二城門亭也

幻城 但槃經云詳如幻師在大泉中化作日兵

車步 焉焉上作諸環路嚴身之具城邑聚落山

林樹木泉也可并於彼中亦有諸小兒至有智

慧觀見之時悉以為實其中智人知其定詐以

幻力惑人眼目

五陰 色受想行識是名一一杰者五蘊亦名五衆

四蛇 大經云觀身如蔓地水火風如四毒蛇

甲蛛蝥網 世本云蝥尤造甲到食曰介甲也蛛蝥

蛛也蝥貪苗心虫也 尤思魏都賦曰薄成綿幕

至黑蛛蝥之網弱辛頑甲无黑蜻蛉之衛鏡曰

綿幕後細也李善曰呂氏春秋湯祝曰蛛蝥作

作罔罟今之人學之

蟪蛄 晏子春秋曰景公曰天下有極細乎對曰東

海有蟲巢於氏蟪蛄再飛而為蟪不為蝥臣嬰不

知其右而東海漢者命曰蟪蛄

蠶皮 蚊羽 光一淮南子曰大屢既成蠶在相噴

揚休既具蟻蠶相爭 玉篇云蚊 蠶人飛蟲然

作蠶

標族 說文曰軍之百人也

毛晃云五卒為族而百人也又陳也象也

魍魎 杜預曰一人神也 先无得曰魍魎一人莫能

山神

蓬之文選才一西京賦曰威河馮懷相城驚烟燭

張旆曰河馮湘城烟燭皆水神也

寰中 光一新儀公德康瀛衣道粹一王曰

字內也 王城千里內云一一

擊目 光一庄子曰仲尼曰若夫人者自擊而道存擊

動也

溜水 淮南子曰溜繩之水扶牙章而知之溜溜

齋二水也

燭火 玉篇曰燭子藥及炬火也

法王之字 佛地論云從世尊口正法可生紹繼併身

不斷絕故名法王子

虎豹之錢

蟾蜍文齊

張旆曰蟾蜍前有兩足拳之如執齊之象也

光一庄子曰遠伯玉謂顏回曰汝不知夫蟾蜍乎

其確以富車轍不知不勝任也 晉成公媿蟾蜍

賦曰翫翼鷹峙迅頸鶴望推翳徐翹拳齊高

坑

智惠力 忍辱介 華嚴經云身被忍辱甲手

提智惠劍

非疾非徐 先一 庄子桓公讀書堂上輪扁斲輪

室下輪高曰斲輪徐則其而不固疾則苦而不

徐不疾得之於手而應於心

墨盤桓跋扈 節徐曰用足盤桓廣雅曰盤桓

不迫負也玉扁云墨居撲反軍聲也盤桓不物之負

張旆曰跋扈勇狀之負也後漢書梁冀字伯卓帝曰

之為跋扈將軍先一 張衡西京賦曰祖弼戰手陸

滿盤桓

孔璋檄 見上卷注 文選注云張儀在秦作檄書與

楚自此始也 周未穆王命蔡公謀南為威讓之詞責

敵人情此檄也 說文云檄三又書曰矣

音陽書 見上卷注 史記魯仲連者齊人也云

郭陽者齊人也梁孝王下之史將以教之郭陽從獄中

上書孝王出之為上官 晉聖賦曰首陽公與韓戰日

暮援戈麾之日為退三舍 魯陽縣之公也

楚大夫皆稱公也

將帥 劉子曰夫將者國之安危民之性命不可不重

先一 帥音所類至一也

快懼 先一 快怖之情懼也 說文云懼也

面縛 先一 先傳身之曰蒸穆後將許信公以見楚

子於武城許男西縛何壁丈夫襄經士與觀文選

丘希靴與陳伯案書曰姚泓之威而縛西都

野心難改尤傳為狼子野心足以為戒哉見上

先一丘希靴與陳伯之書曰此狀野心墟沙塞之間

猶孫顏氏曰案夫子曰五尺丈夫為猶也孰久龍西

謂夫子為猶吾以為人將父行好預在人前待之不得

不來迎候如此往還至于終日斯不猶預之所以為未定也

亦雅云猶如膏善登木預獸名也既聞之聲乃孫緣

未如是上下故稱一先一孔記云決機疑定預也

豎觴家語云孔子謂子路曰夫江始生於砥山其源可以

豎觴及其至江津

注云觴所以感雨者也言其滋也

文選云一水指也

先一郭璞江賦曰惟砥山之尊江

初發源乎一

輜泉者入

千里之觀見中其注夏名荒云觀一名泉泊一名

摩竭

翳翮藩籬

張華鷓鴣賦曰鷓鴣小鳥生於高

桑之間長竹藩籬之下至篇云竹藩籬以竹葉籬也

九萬之鵬

見中失佳法華文句云金翅人金色居天

下大樹上兩翅相去三百六万里有人言庄子呼為

鵬人行愛鳥翼之然稱鳳凰庄子曰鸞鳴之曰

彼且奚適也我騰躍而上不過數仞而下翱翔道
萬之間

疑如真木等 郭 衍云亦有九列之談山中人不信有
東大如木海上人不信有木大如巢

離朱 見上卷注

毫末 庄子秋毫注云毫在秋而成王逸云鈇毛
也

子野 杜預曰師曠音時樂大師子野也呂氏春秋
曰晉平公鑄大鐘使工人聽之皆以為調矣師曠
曰不調請更作之平公曰王將以為調矣師曠云後世有

知音者將知鐘不調至師簡果知鐘之不調師曠
子野別名也

鑄冰 桓寬塩鐵論云內无其質而外學其文者盡
捐鑄冰費日損功 抱朴子內篇云鑄冰雕朽終无
必成之功

鳥脚 鶴足 庄子云長者不為有餘短者不為不足
是故鳥脰雖短乎續之則憂鶴脰雖長乎斫之
則悲故性長非所斷性短非所續也

卷王頭倚之鏡 西京雜記云卷王頭倚之鏡
鏡高祖初入咸陽宮周行府庫有方鏡廣四尺高五

尺九寸表意有明人直事照人之影則倒見以手掩心則
見腸胃之藏人有病在內掩心照之知痛所在又心
則瞻張心動者蓋心至則致之

葉公懼真之迷 則子曰葉公好龍宮室厚文皆畫作
龍象後真龍下於堂葉公見之適走喪其神也
色無主也新序曰子張見曾衣公不禮者曰君之好
如人也 有似葉子高之好龍也葉公好龍宮室厚文
以寫龍於是天竟聞而下之視頭於幄抱尾於堂葉
公見之奔而退走失其色而逃龍也今君之好士也好
又似士而非士者也

觸象

涅槃經云解如有王告一大臣汝牽一馬以示

旨者介時大臣受王勅已多集象旨以爲示之時婆
胥各以手觸不時大王問言爲何類其觸牙者而
言爲形如葉荻根其觸耳者言爲如箕其觸頭者
言爲如石其觸鼻者言爲如杵其觸脚者言爲如木由
其觸脊者言爲如林其觸腹者言爲如瓦其觸尾
者言爲如繩善男子如彼象旨不說爲解亦非不
說若見象相非爲者離是之外更无別爲善男子
王喻如來應供正遍知臣喻方等大眾解經爲喻
佛性旨喻一切元明象生

師吼 涅槃經廿五云師子吼者名決定說

儒童如葉 光一迷天地經云寶應菩薩下化生此

向号名伏羲 吉祥菩薩号为女相摩訶迦葉者

老子儒童菩薩号孔丘 清淨行經云天生東此真丹

徧國人能擾剛族難化 台今先遣弟子三聖摩訶

迦葉彼曰老子光淨童子名曰仲尼 月明儒童彼号

顏回宜台法化 弟子三聖摩訶迦葉彼曰孔子光淨

童月明儒童彼号顏回宜台法化

翰苑云老聃迦葉私至道於玄門 孔曰儒童 闡山後

言於儒說 安一私决云我遣三聖者清淨法行經云

月光菩薩彼稱顏回 儒童菩薩彼稱仲尼 迦葉菩

薩彼稱老子 天生指此震且為彼也

二儀之看 論語曰子曰浸潤之譖膚受之愆不行

正与可謂謂也 已矣 重云注云鄭玄曰 諸人之言如浸

潤以漸成人禍也 馬融曰膚受受及膚外語非其內

實也 光一周易曰大括是生兩儀 張花女史箴曰

范之造化二儀始分 李固駢曰天地也

十七 善見律云何謂十世間 答曰有十八 華嚴經云

三世各有三世為九世 加物也為十世 世十世融通義相也

持多物 梵網經云若佛子常應二時 頽危冬夏坐

持多物 梵網經云若佛子常應二時 頽危冬夏坐

綽結夏安居常用楊枝深衣三衣瓶鉢坐具錫杖
香爐灑水囊手巾刀子火燧備子繩牀經律佛像
菩薩像而菩薩行頭陀時及遊方時行來百里重
此十八種物常隨其身四分律云可須用者十六杖大
金之蓋大氣及抄小金之蓋小氣及抄不瓶之蓋貯水
氣及抄洗瓶之蓋小氣及抄

誰資 老子曰善人者不善人之師也不善人者善人
資也 河上公注曰資用也人行不善者聖人猶教導
使為善得以給用也

三果無家 光一俱舍光記云佛因彼言世家在何種

隨夷言言三果無家或為世親等或為世父母

光一楞伽經云我親要生輪迴五道同在生死共相生
育逆為父母兄弟姊妹若男女中表內外六親眷屬
或生餘道善道惡道常為眷屬心地觀經云有
情輪迴生六道猶如車輪光始終或為父母為男女
牛世一、亦有息

波旬勝鬘經疏云波旬此云極惡又云魔羅
破壞又言波旬夜云惡者云波旬訖也

櫻、轟、玉篇云櫻、孔貞也車轉之白也
光一謝玄暉京洛應發詩曰櫻、整夜駕車轉音

火宏反剝良曰轟、闕、車馬聲也。 選二 左思寫賦曰

車馬雷駭轟、ハミツトモト、ハミツトモト、ハミツトモト、重云肩先結反碎也

鬚如雲ハミツトモト、毛詩曰鬚髮如雲、不眉鬚也毛萇云如

雲、言其長也

剝那。光一俱舍云時之極少者一剝那。

幻。光一仁王經云象生春蠶、都如幻居

布爾浮提。光一起世經云爾浮樹下有爾浮提那

檀金聚、高二十由旬、布勝那列、廣而隨

陽谷。月書云玉篇云月者、一入虞則、剝子云月者、一

水之成水契如陽也。光一尚書曰分命羲仲、宅嵎

夷、曰暘谷、孔安國曰暘、明也、月者、於谷而天下明、故

稱陽谷。

輪王所化之下。光一瑜伽論第四云、天人趣中、轉輪王

樂、寂勝微妙。若彼輪王、ハミツトモト、ハミツトモト、ハミツトモト、ハミツトモト、

各自自言其城、是聚、落、天之、ハミツトモト、ハミツトモト、ハミツトモト、ハミツトモト、

教、勅我等、皆當為天、ハミツトモト、ハミツトモト、ハミツトモト、ハミツトモト、

令、世等諸王、各於自境、以理、ハミツトモト、ハミツトモト、ハミツトモト、ハミツトモト、

又、護、汝等、於國、於家、勿行、ハミツトモト、ハミツトモト、ハミツトモト、ハミツトモト、

彼、輪王、ハミツトモト、ハミツトモト、ハミツトモト、ハミツトモト、

列者、與、師、現、威、後、乃、從、若、彼、輪王、ハミツトモト、ハミツトモト、ハミツトモト、ハミツトモト、

往彼奮戈揮刃然後從祀

玉保所歸之鴻 安一讚列也 萬葉集第二卷

短奇云

玉保吉讚波國者國柄加雖見不飽神柄加

椽樟蔽自之浦 多度郡 康付云十列記云帶城有一

木名云椽樟木也栽之十年間其葉二也長不過寸半

年其長百餘丈也象木皆繞於其下也人皆誦之大

器照城也

安一本注云多度郡

光一山海經云庭陽之山其木多椽梅豫章注曰豫章

木似楸葉冬夏青生也七年而後可知

文選第一西京賦曰豫章除館楫臺中時

張鏡曰豫章館各在上林 綜曰皆豫章木 為臺

館也

牛頭馬頭 光一大佛頂經才八云入无間獄。牛頭

獄率馬頭羅刹 手執鎗稍駈入城門

金闕銀闕 光一瑜伽論才四云諸天有口種宮嚴所謂

金銀頗眩 瑠璃所成

倏忽 尤思蜀都賦曰 而睢儀

通迺良師之教既雁前生醉光一涅槃經云諸比丘

佛言。譬如有客。卧不淨中。時有良師。与藥令服。我念如是。情色所解。受生死苦。如彼解人。卧不淨中。如來亦當施我法藥。令我還吐煩惱。要洵而我未得解寤之人。云何如來便欲放捨。入於涅槃。

八十推

光一取勝王經才一云。以何目緣。救迦牟尼。如來壽。余短促。唯八十。於五陽也。出現之時。壽百。云稟性下。劣善根微薄。漫无信解。是故救迦牟尼。如未示現。如是短促。壽余。法花壽量品云。實在于權。

減

三十化

光一法花云。贊才凡云。一者有部。說凡出家。亦

成道。二者亦有。諸部及大乘中。說凡出家。世之成道。增一阿含中。阿含。難阿含。佛曜。出羅經。和須密論。等。說凡出家。悲花經。善見論。等。世之成道。

一義云。八十推。八十種好。三十化。三十二相。

沫甘露雨

光一法花經。貴賤上下等。兩法雨。

榮枯萎枝

光一同經云。我念如來。而足之尊。出于世間。

猶如大雲。承潤一切枯槁。眾生皆令離苦。得安穩樂。

辛泉

蔡國

七八十

醍醐

光一涅槃經云。譬如下。從牛出乳。從乳出酪。從酪出

生糝。從生糝出熟糝。從熟糝出。又云。雪山有草。

名曰肥臧牛若貪者得成一佛性念尔善男子眾生
薄福不見是草佛性念尔煩惱覆故眾生不見
丁寧一先一張文成遊仙錄曰人類作許叮寧注曰
心中慙慙念達信通傳叮寧之詞叮寧注屬使之也
顧余一儲君一史記云成主已崩臨之作顧余注云
臨終出命故謂之顧余將去意也徐廣云太子儲君
安一私云文意補康菩薩亦勒太也先一尚書曰成
王將崩余召公畢公一率諸侯相康王作顧余
孔安國傳曰臨終之余故曰顧余一晉中興書曰安
皇帝孝武帝長子也再為皇太子徐亦以登儲貳

王元長曲水序云儲后睿指在躬妙喜居質
漢書疎廣曰太子國儲副君
粵殊安一大徑云尔時世尊与文殊師利迦葉菩薩注統
他而授記一已現病品云今日如来何緣顧余文殊師利
伽藍一各例釋云依令踐祚之月中臣等天神壽詞
忌部一神聖之鏡鈕也日本記私記云伽藍注志
慈尊一先一迦葉經云尔時佛告摩訶迦葉如来不久當
槃涅槃一如葉白佛言此弥勒菩薩於當來世當證
阿耨多羅三藐三菩提一國王第一太子當為王事如法注治世
并而後如是治法王位守護正法尔時佛讚迦葉如葉

說即申右手摩旃勒頂作如是言旃勒我付屬世當
未末世後五百歲正法滅時世當守護三寶莫令斷
絕

大臣文殊迦葉等

光一涅槃經云文殊世尊高為

四部廣說大法今以此法付屬於世乃至迦葉阿難等
至後當屬汝如是正法云辭如太子多所緣領
若將巡時悉以國事付屬大臣如來然尔所有
正法亦以付屬摩訶迦葉

芳檄

光一漢書曰高祖曰吾以羽檄徵天下兵

應劭曰以雜毛象檄魏氏奏事云今過有驚

輒露栉羽之檄急之意也清岳閣中詩曰飛檄

却鈔曰檄軍書也以鳥羽栉之是其急速故言飛

象廣錄廣云安土重遷謂之一鄭音曰黎民也

殊馬脂車光一毛詩曰言殊其馬陶潛檄古詩曰

殊馬赴楚樣文云戴脂戴輻暹車言適

人烟夏絕光一文選鈔曰無人煙謂死盡也夏

遠也

康衢光一清兵籍田賦曰梓舞干一尔雅曰四達

謂之衢五達謂之康

沈弱泥中俱害云一切眾生於生死沈淪无救世

哀憐隨授所應正法教手授階令札

子身 光一子居別及算也 毛詩曰子于能

有擔 光一史記曰完奔齊桓公欲使為卿

曰羈旅之臣幸得免有擔君之惠也

粮絕 光一庄子曰適莽蒼者三宿而反適百里

者宿審粮適百里者三月聚粮

進門側 光一法苑珠林云遇到父舍住立門側

行路資 光一孝經序曰曾史有至帝都者无

不顧持為行路之資

策心 无常 受報 光一李陵答蘇武書曰

策名清時旅饒日策是也

涅槃經云諸行无常

智度論云前世業自在將入受果報

鈴之金錫 吕向日金策錫杖鈴之策聲之

皆 毛萇傳曰和聲也遠聞者也

我之妙高 玉篇云我之高山也

俱舍論云

嶺物于漢 李善注云嶺莫勿 嶺反 劉良曰嶺

高 負也言負上而三曲深而高之干青雲之中也

王延壽雲光嚴賦曰隆嶺而平 青雲

劫火 仁王經云劫燒終訖乾坤烟煇灑落海都為灰場

浩：溟翰 張衡曰浩之水與之 庄子窮駿之北有

溟海天地也 見之 博物志云漢使驃騎將軍霍去病

北伐單于而去瀚海者此海也

光十列記曰有曰海繞蓬萊山水色正黑謂之溟海

倪濤滔天 李善注曰倪濤廣大也 尚書曰滔滔

天光一左思曰天能賦曰墮落沉濤莫測其深莫究其廣

數曰俱舍論云懷劫之時漸有世曰猶現諸海乾涸

光一智論芽世一曰若經壽人以地為常久牢固長者

見地无常不牢固如佛說七日喻經佛告諸比丘一

切有為法无常及異皆歛魔滅劫盡時大千

積之藥草樹木皆悉惟枯 芽二日中諸小流

水皆悉干竭 芽三日中江河流水悉都涸盡 芽

四日中爾時堪中四大河反阿那婆達多地皆悉空

竭 芽五日中大海干涸 芽六日中大地須弥山等皆悉

烟出如灼燒之器 芽七日中出悉皆熾然无復烟地及

須弥乃至梵天火皆熾滿

盤礴方輿 李善注云盤礴廣大也 宋玉大文

賦云方地為輿因天為蓋 陸廣云地似方輿

光一郭璞江賦曰京門闕殊而盤礴

穹隆圓蓋 脈皮曰穹隆長曲也 又云高阜也

光一張衡西京賦曰鈞律之外周道亨登

灼燠禘祈 光一清岳西征賦曰重灼累累孝善信

後書各永日許班之貴重灼曰方碎先散也破也

寂寥悲想 吕向云寂寥在先也 俱舍論云。

光一王元長三月三日曲水詩序曰宵眇寂冥多

電激 說文曰電陰陽激耀也 光一坐禪三昧徑世

中若大小法元有常者一切不久為暫現如電光

旅衛西京賦來若處子去若激電

春秋元命苞曰陰陽激為電

放曠神仙 光一清岳林與賦曰放曠乎之間之世

呂延濟曰放曠謂无拘束也 坐禪三昧經云仙人持此前

急不危死生

雷擊張衡東京賦曰若疾遷轉雷而激迅凡

呂延濟曰如雷擊破斧兵於足傷也

金剛 孫油云金之精剛也利自云異物堅不可壞

其形云稜唯置龜甲以白羊角相之能壞也

光一相護云 鋸字為正 安一文選云金剛石中堅

之溫 光一五之溫論云色溫多一想一行一戒一

家勝王經茅之云曰大五之體性俱空

水兔 五之經通義曰月中有兔蟾蟾在月陰也蟾

焯陽也而與元並明。陰係於陽也。室積陰云諸法如雲。元一楚晉日夜光河德。死則天育厥利維何。顧免在腹。注曰言月中有兔何所不實利。而吾月之腹而願聖。野馬條連。倏忽大走。疾也。庄子曰野馬塵埃也。主物之。以息吹者也。郭象注云野馬。遊氣也。疏云春之時。陽氣動。爰遙望藪澤中。猶奔馬。謂之野馬。釋論云。以日光風動塵。故曠野中。動如野馬。二六之緣。光十法花經云。十二月緣元明緣行。安。一。名十二有支也。

造十惡業及五元尚。猶如獲獲。光十唯識論忘如。

援推

兩四之若。光五王經云何謂八苦。至若二者老。一。病。

四。一。死。一。五。恩。愛。別。一。六。所。求。不。得。一。七。怨。增。會。八。憂。

悲

一。憂。一。憂。符台反。一。憂。於云反。一。憂。元氣也。一。憂。威。白。

三。毒。光。一。智。論。第。十。九。云。一。火。一。水。一。風。

鬻。菊。薛。綜。注。曰。草。木。感。風。也。鈔。曰。杖。葉。茂。感。風。也。

百。八。之。數。光。一。木。枝。經。云。百。八。結。業。也。

續。終。王。逸。注。楚。辭。曰。一。風。息。續。正。人。及。九。吹。處。

廣雅 象多白

紛紜 呂定潛曰一多也 續紛之紛共散亂息

光一班固東都賦曰万騎紛紜

千金珍寶 尤傳曰昔西貢大夫惠取妻而美三并

不言不笑御以如舉射雉獲之其妻始笑而始言

賈大夫曰戈之不可也我不能射女遂不言不笑夫

一笑千金樂安後笑人不厭其笑迴解一笑直千金

詩曰燕趙多佳人美者顏如玉 安一彫龍葉云

浮雅能千金注云迴解百方博一笑直千金也

又波 陸機長歌行曰寸陰无停晷次波豈徒放

注曰言日无停景川不旋波以前奔命流行曾无

止息

黃扉 左傳注云地中之泉故曰黃泉扉也

方乘 光一老子曰唯自榮觀燕處超然奈何方

乘之主而以其身控天下 注曰王者至一尊而以其

其身行輕躁乎

玄山微 李善注云一幽玄精山微也 玄天此系山微

媿媚 媿而慕反 媿好也媚於緣反媿媚也

蛾眉 見冲笑注 媿女字也 未作徒

雲閣 三捕舊事云 紫世相承赴一欲与而山

齊門

的。貝齒。張旣曰的樂映水自也。文選云齒如會貝。毛先云。的明也。 皦。自也。

傾城。見冲寒注。漢書曰李夫人。美女也。夫人兄延年。

見北方有佳人。絕世獨立。一顧傾人城。再顧傾人國。

上歎曰。世豈有此人乎。平陽王言。今年女弟有李夫人。

人。上乃召見之。由是得幸。生男。象王。

綠苔之浮澤。謝庄月賦曰。陳王初喪。應劉。端憂之。

眠。綠苔生。閣。毛。水。鐘。象。曰。澤。一。象。也。

垂珠璽耳。毛詩云。玉璽也。毛萇云。璽。塞耳也。

大經云。以璺用。莊嚴耳。淮南王術。詛云。古之王者。垂珠璺。

耳。光。毛萇曰。有匪君子。死耳。璺。營。

松凡。顏延之。拜。陸廣。作云。一導治。忽新儀。松。亮。

施朱紅臉。光。宋玉好色賦曰。東家之子。看。新。則。

大白。施朱。則大赤。

青蠅。光。毛詩曰。青蠅止于樊。

踴躍。光。傳救舞賦曰。一。李善曰。踴躍。以足摩。

地。而揚。使。也。

深丹赤唇。見冲寒注。光。大愛道經。執。女。丹。唇。赤。

口能。梳。清。高。之。士。使。預。地。獄。 甫。完。

毛。甫。食。在。口。也。

百媚 光卜張文成遊仙錄曰千嬌百媚造次元可此方

巧笑 光卜毛詩曰巧笑倩兮美目盼兮 論語曰子夏

何曰清兮美目盼兮 馬融曰倩笑也盼動目也

腐爛 光卜大般若經云命終之後指捨冢間經三日乃

至七日其身將脹色變青赤鼻爛皮穿膿血流

我之纖 文選注云我之髮也 古詩云機紅粉粧

纖之索手 薛君曰纖之也手也 呂延濟曰娥之美

貞纖之細也 深髮 見上

草中腐敗 光卜禮記曾子曰朋友之墓有宿草

覆之凡 文選注云覆之香也 淮南子云天有八

凡餘凡明庶一清明一景一涼一昌蓋一木陶一廣莫一

鈔凡凡謂四方之凡 東方曰春凡東方清明一南方景一

西方方圓一西方門一西方方不周一此方廣莫一東方

融 消之凡數 毛卜消小流天漏也 玉篇云消流漏也 呂氏春秋曰

人之凡數凡一有示居則八 注云居讀曰居處之

居猶壅閉一 虛久則身斃 家語金人銘曰消之不壅

終為江河 網綿 毛萇傳云網綿也 張衡

曰繁繁密也 光卜左思吳賦曰縹緲

楚宋之夢以遇神女 文選神女賦曰楚襄王與宋玉遊

雲夢之浦使玉賦高唐之事其夜玉宮張蓋與神女遇
其狀甚麗玉果之明月以自見王曰其夢若何王曰
見一婦人狀甚奇與寐而夢之寤不自識問年
不樂悵然失志於是抗心定氣後見所夢王曰狀如何
王曰氏笑美笑諸好備笑感舞雖測元後古既死世
所未見

蘇祠 王述壽靈光殿賦曰方橙蕪倚一相扶注
與石自也 玉篇云累石自一狀大白

鄭交之靈萊仙語 文選注曰昔鄭交甫內過楚
於道乃遇二女容珮兩珠大如荊鷄卵交甫與言曰

欲子之佩二女手解與交甫也受行懷之趨而去
十許步顧不見二女珮探之則空也

鸞颺 文選注凡疾之聲也

借颺 李周韓曰凡聲也 呂延濟曰凡聲也

吹襟 見上注

玲瓏桂月 晉灼云玲瓏明見也 月中有桂故桂

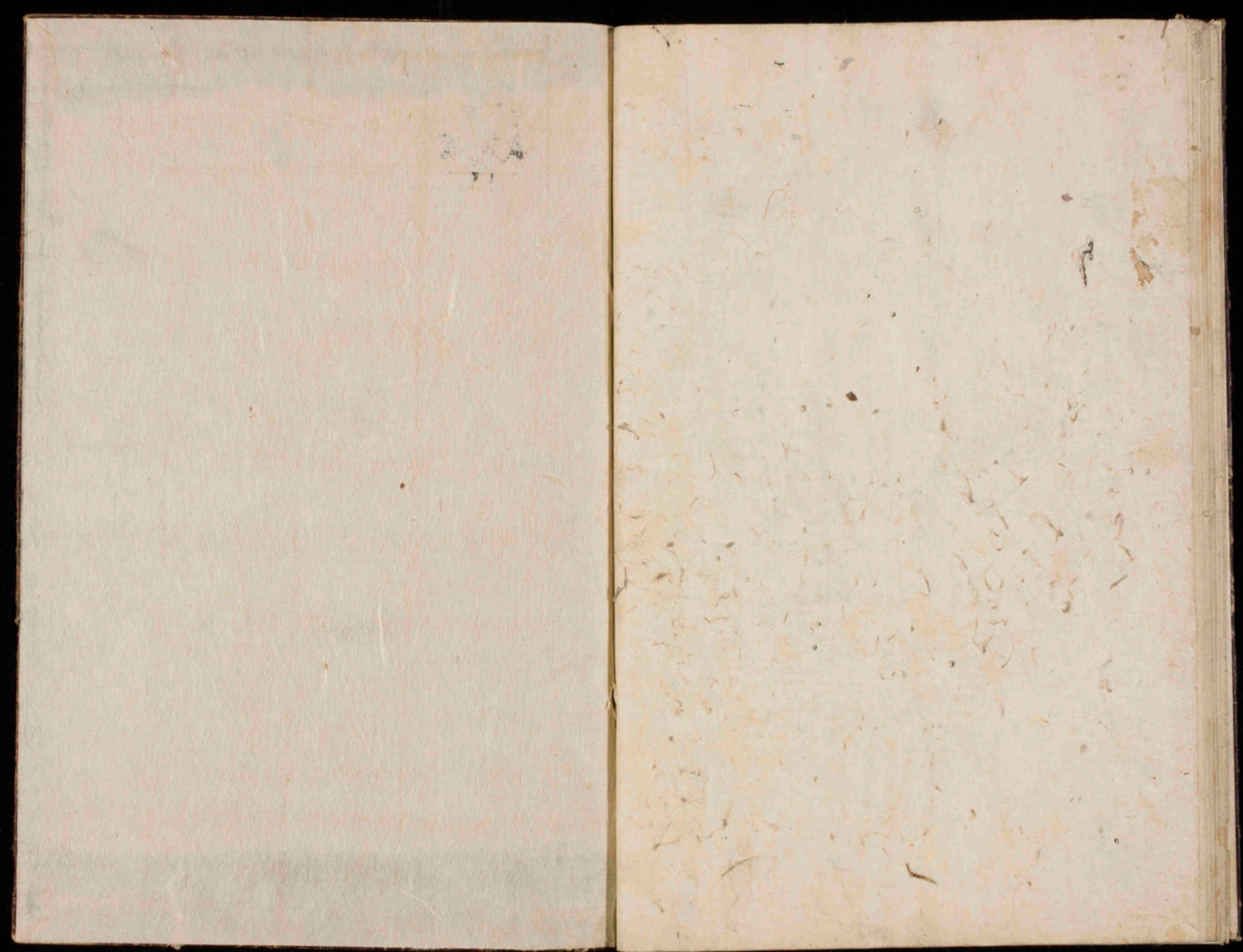
月 光一孫綽天台賦曰朱同玲瓏於林間

風縹羅毅 薛縹西京賦注曰汎縹長袖

光一班固西都賦曰紅羅風縹

森萃 上所今反長木自下奈解反集也聚也

廣
庚
十五
年
董
月
下
旬
以
至
書



110X
55
7