

四卷

燕召公

五卷

管蔡

六卷

陳杞

七卷

衛康叔

八卷

宋微子

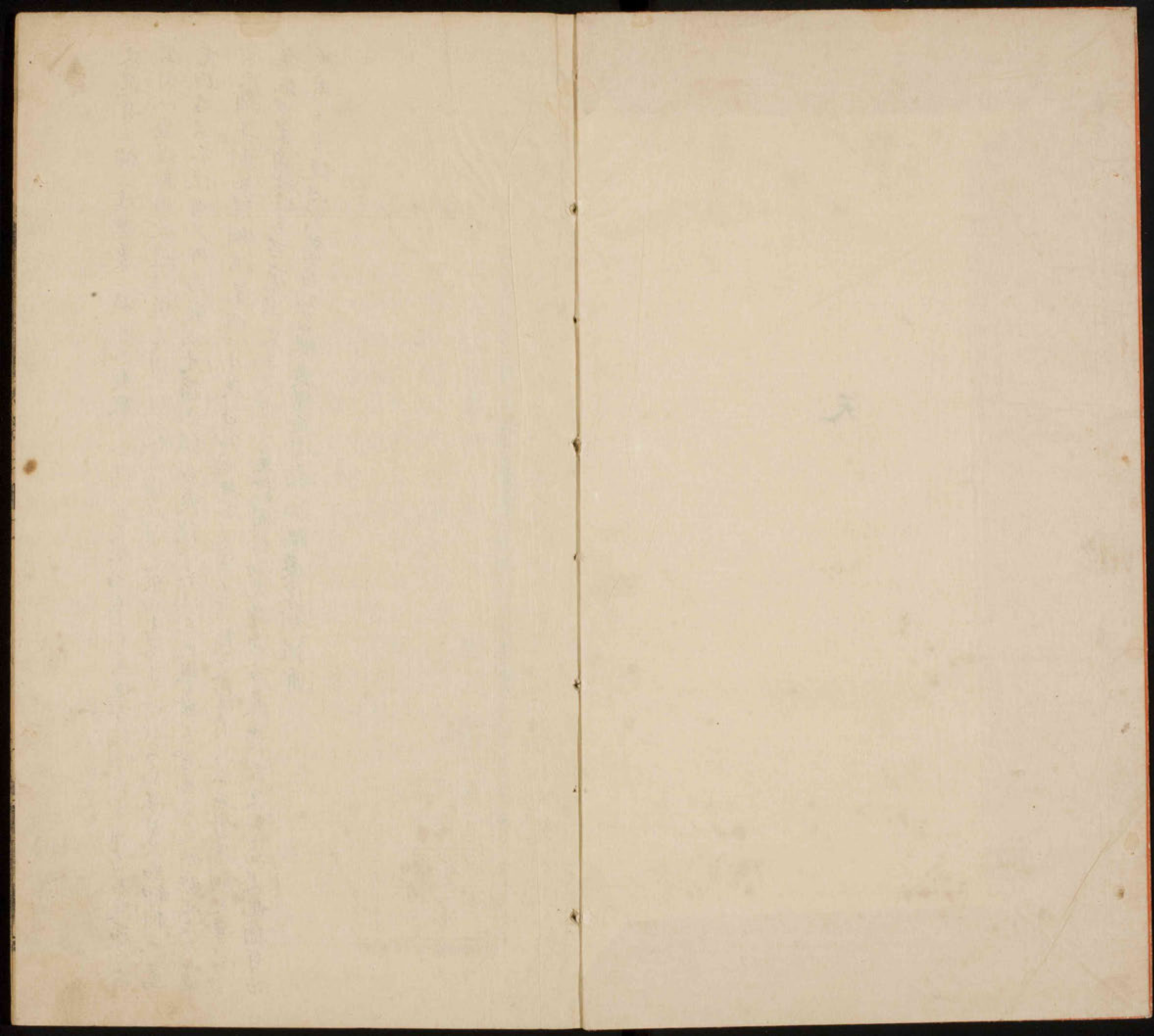
史記

卷三十四之八

世家四之八

共三十四







文選奇正編上障機豪士賦序君夷鞅不悅公且之舉而成王不遣嫌吾於懷注案周書君夷鞅乃召  
公自以盛滿難居欲避位退老周公反覆告諭以留之亦而書序乃曰召公為保周公為師相成王為  
左右召公不悅周公作君夷故是篇亦謂君夷鞅不悅且之舉斯言皆為序文所誤也夫二公同  
心夾輔其相知深相信篤非一日矣召公固無不悅周公留輔之理周公亦無書告明之事也夫  
焦竑曰皇甫士字云召康公文王之少子是於周公為兄弟何君夷無一言及之而史記猶有百  
稷周公之說也史篇召公名詭夷豈其字耶抑詭與字相混耶

周學紀閉上燕世家成王既知周公攝政當國政稱召公稷之作君夷書蓋此篇是致政之後言留輔成王之意其文甚明  
遷字為說爾

### 燕召公世家第四

召公奭與周同姓姓姬氏

燕周謂之召公

史記

燕世家

召公奭

晉書曰括地志云清苑城  
古之燕國也應劭云南燕  
昭姓之國黃帝之後也

之自陝以東周公主之

何休曰陝者蓋今弘農陝縣是也

成王既幼周

公攝政當國踐祚召公疑之作君夷

孔安國曰尊之曰君陳古以告之故

君夷不說周公

馬融曰召公以周公既攝政致太

周公乃稱湯時有伊尹假于皇天

孔安國曰伊摯

在太戊時則有若伊陟臣

鄭玄曰皇天北極天帝也

說音悅

君本



兵義可極平威若人分  
列常熟縣西海陽山上  
有平威冢及平賢冢

管說云慈術字  
江說云雜術字

申

苞假于上帝巫咸治王家孔安國曰伊陟臣苞率伊尹之職使其君不墮祖業故至  
天之功不墮巫咸治王家言其不及二臣馬融曰道而  
至于上帝謂奉天時也鄭玄曰上帝大微中其所統也  
在祖乙時則有若巫賢孔安國曰時賢臣有如在武丁  
時則有若甘般孔安國曰高宗即位辛維茲有陳保又  
有般徐廣曰一無此九字駟察王肅曰於是召公乃說  
召公之治西方甚得兆民和召公巡行鄉邑有棠樹正義  
曰今之棠梨樹也括地志云邵伯廟在洛州壽安縣西  
北五里邵伯聽訟甘棠之下周人思之不伐其樹後人  
懷其德因立廟有棠在九曲城東阜上決獄政事其下自侯伯至庶人各  
得其所無失職者召公卒而民人思召公之政懷棠樹  
不敢伐哥詠之作甘棠之詩自召公已下九世至惠侯  
索隱曰並國史先失也又自惠侯已下皆無名亦不言  
墨惟昭王父子有名蓋在戰國時旁見他說耳燕世十

燕世家

九字本  
乍八字

二代有二惠侯蓋國史微失本謚故重耳燕惠侯當周厲王

奔彘共和之時惠侯卒子釐侯立是歲周宣王初即位

釐侯二十一年鄭桓公初封於鄭三十六年釐侯卒子

頃侯立頃侯二十年周幽王淫亂為犬戎所弑秦始皇列

為諸侯二十四年頃侯卒子哀侯立哀侯二年卒子鄭

侯立索隱曰謚法無鄭侯三十六年卒子繆侯立繆侯

七年而魯隱公元年也十八年卒子宣侯立索隱曰謚

謂燕自宣侯已上皆父子相傳故無所疑桓侯已下並

不言屬以其難明故也按今系本無燕代系宋忠依太

史書以補其闕尋徐廣作音宣侯十三年卒子桓侯立

徐廣曰古史考曰世家自宣侯桓侯七年卒系本曰桓

宋忠曰今河子莊公立莊公十二年齊桓公始霸十六

自惠侯至桓侯八世桓  
侯平莊公稱公

七或字



列吳史公採北燕之史而為  
世家無容錯記而燕之夏  
蓋為北燕

正義曰桓公與仲父而燕  
仲父周本紀云鄭觀君怒  
鄭與觀君伐殺于子類  
復入惠公故鄭於南燕  
所以執其仲父也  
正義曰傳莊二十五年看  
人伐山戎桓公與仲父我  
無終國也括地志云南燕  
漁陽縣本北戎無終國之  
其後晉滅山戎也

正義曰燕四十三代三桓公  
二倍公三宣公惠公未公  
蓋國微故重

年與宋衛共伐周惠王惠王出奔温立惠王弟頹為周

王謙周曰按春秋傳燕與子類逐周惠王者乃南燕姁

姓也系家以為北燕失之○索隱曰謙周云據左氏

燕與衛伐周惠王乃是南燕姁姓而系家以為北燕伯

故著史考云此燕是姁姓今檢左氏莊十九年衛師燕

師伐周二十年齊伐山戎傳云執燕仲父三十年齊伐

山戎傳曰謀山戎以其病燕故也據傳文及此記元是

比燕不疑姓君妄說仲父是南燕伯為伐周故且燕衛

俱是邾姓故有伐國納土之事若是姁燕與衛伐周則

鄭何以獨伐燕十七年鄭執燕仲父而內惠王于周二

而不伐衛乎

十七年山戎來侵我齊桓公救燕遂北伐山戎而還燕

君送齊桓公出境桓公因割燕所至地予燕正義曰予

志云燕留故城在滄州長蘆縣東北即齊桓公

分濟割燕君所至地與燕因築此城故名燕留使燕共

真天子如成周時職使燕復脩召公之法三十三年卒

子襄公立襄公二十六年晉文公為踐土之會稱伯三

十一年秦師敗于殺三十七年秦穆公卒四十年襄公

卒桓公立桓公十六年卒索隱曰謙周云系家襄伯生

宣伯無桓今檢史記並有桓

公立十六年又宋忠據此史補系家亦有桓

桓公是允南所見本異則是燕有三桓公宣公立宣公

十五年卒昭公立昭公十三年卒武公立是歲晉滅三

郤大夫武公十九年卒文公立文公六年卒懿公立懿

公元年齊崔杼弑其君莊公四年卒子惠公立惠公元

年齊高止來奔六年惠公多寵姬公欲去諸大夫而立

寵姬宋大夫共誅姬宋索隱曰宋其名也或作宗劉氏

云其父兄為執政故諸大夫共

之惠公懼奔齊四年齊高偃如晉請共伐燕入其君晉

平公許與齊伐燕入惠公惠公至燕而死索隱曰春秋

伯款奔齊至六年又云齊伐北燕一與此文合左傳無

納款之文而云將納簡公晏子曰燕君不入矣齊遂受

伯款奔齊至六年又云齊伐北燕一與此文合左傳無

納款之文而云將納簡公晏子曰燕君不入矣齊遂受

伯款奔齊至六年又云齊伐北燕一與此文合左傳無

燕世家



昭而還事與此乖而又以款為簡公簡公後東燕立悼公四代則與春秋經傳不相協未可強言也

公悼公七年卒共公立共公五年卒平公立晉公室卑

六卿始彊大平公十八年吳王闔閭破楚入郢十九年

卒簡公立簡公十二年卒獻公立索隱曰王邵按紀年簡公後次孝公無獻

是為謬聊記異耳晉趙鞅圍范中行於朝歌獻公十二

年齊田常弒其君簡公十四年孔子卒二十八年獻公

卒孝公立孝公十二年韓魏趙滅智伯分其地索隱曰按紀年

成公二年三晉彊十五年孝公卒成公立成公十六年

卒索隱曰按紀年成侯名載湣公立湣公三十一年卒釐公立索隱曰按紀年

侯索隱曰按紀年湣公二十四年卒簡公三十

燕世家

湣本作文釐作僖

年伐齊敗于林營索隱曰林營地名一云林地釐公卒

索隱曰紀年作簡公四十五年卒妾也按上簡公生獻公則此當是釐但立年又誤耳桓公立桓

公十一年卒文公立索隱曰系本已上文公為閔公則

是歲秦獻公卒秦益彊文公十九年齊威王卒二十

八年蘇秦始來見說文公文公予車馬金帛以至趙趙

肅侯用之因約六國為從長秦惠王以其女為燕太子

婦二十九年文公卒太子立是為易王易王初立齊宣

王因燕喪伐我取十城蘇秦說齊使復歸燕十城十年

燕君為王索隱曰燕君即易王也言君初以十年即稱王也上言易王者易謚也後追書謚耳蘇

秦與燕文公夫人私通懼誅乃說王使齊為反間欲以

亂齊孫子兵法曰反間者因敵間而用之也凡軍之所欲擊城之所欲攻人之所欲殺必先知其守將左



右謂者間者舍人之姓名令吾之間必索敵間  
之來間我者因而利導舍之故反間可得用也  
易王立十二年卒子燕噲立燕噲既立齊人殺蘇秦蘇秦之在  
燕與其相子之為婚而蘇代與子之交及蘇秦死而齊  
宣王復用蘇代燕噲三年與楚三晉攻秦不勝而還子  
之相燕貴重主斷蘇代為齊使於燕索隱曰按戰國策  
質子於齊齊使燕王問曰齊王奚如對曰必不霸燕王  
曰何也對曰不信其臣蘇代欲以激燕王以尊子之也  
於是燕王大信子之子之因遺蘇代百金而聽正義曰  
以一溢為一金孟康云二十四兩為溢其所使鹿毛壽徐廣曰一作鹿毛  
又曰甘陵縣本名謂燕王不如以國讓相子之  
人之謂堯賢者以其讓天下於許由許由不受有讓天

燕世家

下之名而實不失天下今王以國讓於子之子之必不  
敢受是王與堯同行也燕王因屬國於子之子之大重  
索隱曰大重謂尊貴或曰禹薦益已索隱曰以己配益則益已  
伯益而經傳無其文未知所由或曰已而以啓人為吏索隱曰人猶臣也  
謂以啓臣為益吏及老而以  
啓人為不足任乎天下傳之於益已而啓與交黨攻益  
奪之天下謂禹名傳天下於益已而實令啓自取之今  
王言屬國於子之而吏無非太子人者索隱曰此人  
亦謂臣也是  
名屬子之而實太子用事也王因收印自三百石吏已  
上而效之子之索隱曰鄭玄云效呈  
也子之南面行王事  
而噲老不聽政顧為臣索隱曰顧猶反也言曾反為  
子之臣也有本作願者非國  
事皆決於子之三年國大亂百姓恟怨索隱曰恟猶痛  
也民皆恐懼

支

怨李不



正義曰軒字子輿鄰人也  
著孟子而篇稱岐注  
因字紀開王燕世家孟軻  
謂齊王曰今伐燕此文武  
之時不可失也若夫公曰  
或問勸齊伐燕有語史記  
蓋傳聞此說之誤  
正義曰北地謂齊國之北  
境滄德等州象之

燕世家

將軍市被正義曰與太子平謀將攻子之諸將謂齊湣  
王曰因而赴之破燕必矣齊王因令人謂燕太子平曰  
寡人聞太子之義將廢私而立公飭君臣之義明父子  
之位寡人之國小不足以爲先後正義曰先雖則唯  
太子所以令之太子因要黨聚衆將軍市被圍公宮攻  
子之不克將軍市被及百姓反攻太子平將軍市被死  
以徇因構難數月死者數萬衆人恟恐百姓離志孟軻  
謂齊王曰今伐燕此文武之時不可失也索隱曰謂如  
之業伐紂之時然王因令章子將五都之兵章子齊人  
此語與孟子不同索隱曰五都則齊也以因北地之衆以伐燕索隱曰北  
按臨淄是五都之一索隱曰齊之  
士卒不戰城門不閉燕君噲死齊大勝燕子之亡徐

正義曰  
行示也

曰年表云君曾及太子相子之皆死案汝冢紀年云齊人禽子之而醢其身二年而燕人共  
立太子平是爲燕昭王徐廣曰曾立七年而死其九年  
上文太子平謀攻子之而年表又云君曾及太子相子  
之皆死紀年又云子之殺公子平今此文云立太子平  
是爲燕昭王則年表紀年爲謬也而趙系家云武靈王  
聞燕亂召公子職於韓立以爲燕王使樂池送之裴駘  
亦以此系家無趙送公子職之事當是遙立職而送之  
事竟不就則開王名平非職明矣進退參詳是年表既  
誤而紀年因燕昭王於破燕之後即位卑身厚幣以招  
賢者謂郭隗曰齊因孤之國亂而襲破燕孤極知燕小  
力少不足以報然誠得賢士以共國以雪先王之耻孤  
之願也先生視可者得身事之郭隗曰王必欲致士先  
從隗始况賢於隗者豈遠千里哉於是昭王爲隗改築  
宮而師事之樂毅自魏往鄒衍自齊往劇辛自趙往士

以平下與



括地志曰故聊城在博  
聊城縣西二十四里  
密州莒縣是即墨在萊  
州膠水縣南六十里

爭趨燕燕王弔死問孤與百姓同甘苦二十八年燕國  
殺富士卒樂軼輕戰於是遂以樂毅為上將軍與秦楚  
三晉合謀以伐齊齊兵敗潛王出亡於外燕兵獨追北  
入至臨淄盡取齊寶燒其宮室宗廟齊城之不下者獨  
唯聊莒即墨索隱曰按餘篇及戰國策並無聊字其餘皆屬燕六歲昭王  
三十三年卒子惠王立惠王為太子時與樂毅有隙及  
即位疑毅使騎劫代將樂毅亡走趙齊田單以即墨擊  
敗燕軍騎劫死燕兵引歸齊悉復得其故城潛王死于  
莒乃立其子為襄王惠王七年卒索隱曰按趙系家東文王二十八年燕相  
成安君公孫操弒其王樂資以為即惠王也徐廣按年表是年燕武成王元年武成即惠王子則惠王為成安  
君弒明矣此不言者燕遠諱不告或太史公之說諱也韓魏楚共伐燕燕武成王

燕世家

中陽故城在汾州臨猗縣  
南十里長平故城在澤州  
高平縣西二十里秦趙  
戰時築也

故昌國城在臨淄州淄川  
縣東北四十里樂毅破  
齊燕封毅子問也

立武成王七年齊田單伐我拔中陽十三年秦敗趙於  
長平四十餘萬十四年武成王卒子孝王立孝王元年  
秦圍邯鄲者解去三年卒子今王喜立索隱曰今王猶今上也有作金  
者非按蓋法無金今王喜四年秦昭王卒燕王命相栗腹約歡  
趙以五百金為趙王酒還報燕王曰趙王壯者皆死長  
平其孤未壯可代也王召昌國君樂間問之對曰趙四  
戰之國正義曰趙東隣燕西接秦南其民習兵不可伐  
王曰吾以五而伐一人索隱曰謂五一人而伐一人對曰不可燕王怒群  
臣皆以為可卒起二軍車二千乘栗腹將而攻鄒徐廣曰在  
常山今日高邑○索隱曰卿秦攻代正義曰今代州也  
鄒氏音火角反一音昊戰國策云廉頗以  
二十萬遺栗腹於鄒樂乘以五萬  
遇慶秦於代燕人大敗與此不同唯獨大夫將渠謂燕

境



晉書曰言將渠初諫燕王  
不令伐趙人聞之必將  
渠受和者以識子已之  
微故也  
榆次并州縣

王曰索隱曰人名姓也一云上卿秦及此將渠皆卿將  
報而反攻之不祥兵無成功燕王不聽自將偏軍隨之  
將渠引燕王殺止之曰王必無自往往無成功王楚之  
以足將渠泣曰臣非以自為為王也燕軍至宋子徐廣曰屬  
趙使廉頗將擊破栗腹於鄒破卿秦樂乘於代樂間  
奔趙廉頗逐之五百餘里圍其國燕人請和趙人不許  
必令將渠處和燕相將渠以處和以謂渠為相○索隱  
使和趙聽將渠解燕圍六年秦滅東西周置三川郡七  
年秦拔趙榆次三十七城秦置太原郡九年秦王政初  
即位十年趙使廉頗將攻繁陽徐廣曰屬魏郡拔之趙孝成王

燕世家

此義也字下有國字者  
俗本之括地志云晉元

卒悼襄王立使樂乘代廉頗廉頗不聽攻樂乘樂乘走  
廉頗奔大梁十二年趙使李牧攻燕拔武遂徐廣曰屬方  
城徐廣曰屬涿劇辛故居趙與龐煖善索隱曰煖而  
亡走燕燕見趙數困于秦而廉頗去令龐煖將也欲因  
趙弊攻之問劇辛辛曰龐煖易與耳燕使劇辛將擊趙  
趙使龐煖擊之取燕軍一萬殺劇辛秦拔魏二十城置  
東郡十九年秦拔趙之鄴正義曰即九城趙悼襄王卒  
二十三年太子丹質於秦亡歸燕二十五年秦虜滅韓  
王安置潁川郡二十七年秦虜趙王遷滅趙趙公子嘉  
自立為代王燕見秦且滅六國秦兵臨易水徐廣曰出  
禍且至燕太子丹陰養壯士二十人使荊軻獻督亢地



假在焉初范陽縣東南  
丁里蜀高別錄云督亢  
膏腴之地凡俗通曰  
亢齊之言平望澤無  
涯溪也亢澤無水  
作函之謂

兵義曰指置之安之言燕  
之地都邑交在齊晉之  
境內也

圖於秦索隱曰徐廣云豕有督亢亭地理志屬廣陽然

因襲刺秦王秦王覺殺軻使將軍王翦擊燕二十九

年秦攻拔我薊燕王亡徙居遼東斬丹以獻秦三十年

秦滅魏三十三年秦拔遼東虜燕王喜卒滅燕是歲秦

將王賁正義曰賁音奔王翦子亦虜代王嘉

太史公曰召公奭可謂仁矣甘棠且思之况其人乎燕

北迫蠻貉內措齊晉索隱曰措交雜也又崎嶇疆國之

間最為弱小幾滅者數矣然社稷血食者八九百歲於

姬姓獨後亡豈非召公之烈耶正義曰烈秀也

索隱述贊曰

召伯作相

分陝而治

人惠其德

燕世家

甘棠是思

兼送伯主

惠羅寵姬

文公約趙

蘇秦驕辭

易王初立

齊宣我欺

燕噲無道

禪位子之

昭王待士

思報臨菑

督亢不就

卒見芟夷

燕召公世家第四

史記三十四



管蔡世家第五

史記三十五

管叔鮮正義曰晉仙括地志云鄭州管城縣今州外城即管國城也是叔鮮所封國也蔡叔度

者周文王子而武王弟也武王同母兄弟十人母曰太

姁正義曰國語云祀繒二國姁姓夏禹之後大姁之家大姁文王之妃武王之母烈女傳云大姁者武王之

母禹後姁氏之女也在郟之陽在渭之涘仁而明道文王喜之親迎於渭造舟為梁及入大姁思任旦夕勤勞

以進婦道大姁號曰文母文王理外文母治內大姁生十男教誨自少及長未嘗見邪僻之事言常以正道持

也文王正妃也其長子曰伯邑考次曰武王發次曰管

叔鮮次曰周公旦次曰蔡叔度次曰曹叔振鐸次曰成

叔武正義曰括地志云濮州雷澤縣在東南九十一里漢鄭陽縣古邾伯邾姓之國其後遷於成之陽

次曰霍叔處正義曰處昌汝反括地志云晉州霍邑縣本漢尋縣也鄭玄註周禮云霍山在尋本

春秋時霍次曰康叔封次曰冉季載正義曰冉作冊音伯國地

或作邠音



國學紀聞十管蔡世家武王  
同母兄弟十人蔡叔周公子也  
在傳蓋曰倍二十四年傳當  
張言之也此其國蔡在魯  
上明以長幼為次實達等  
所言蔡叔周公子故杜預之  
又紀周公同母故不數之  
聯又不數叔振鐸者杜以振  
鐸即周公同母故不數之  
或杜別有所見不以管  
蔡世家為說

管蔡世家

同母國名也季載人名也伯邑考最長所以  
加伯諸中子咸言叔以載最少故言季載  
少同母兄弟十人徐廣曰文王之子為侯者十有六國唯發且賢左右輔  
文王正義曰左故文王舍伯邑考而以發為太子及文  
王崩而發立是為武王伯邑考既已前卒矣武王已克  
殷紂平天下封功臣昆弟於是封叔鮮於管杜預曰管在滎陽京北封叔度於蔡世本曰蔡二人相紂子武庚祿父治殷  
遺民封叔旦於魯而相周為周公封叔振鐸於曹封叔  
武於成索隱曰按春秋隱五年衛師入邾杜預曰東平剛父縣有邾鄉後漢地理志以為成本國又地理志云廩丘縣南有成故城應劭云武王封弟季載於成是古之城邑應仲遠誤云季載封耳封叔處  
於霍索隱曰春秋閏元年晉滅霍地理志云河東彘縣霍太山在東北是霍叔之所封康叔封  
冉季載皆少未得封索隱曰孔安國曰康畿內國武王

既崩成王少周公旦專王室管叔蔡叔疑周公之為不利於成王乃挾武庚以作亂周公旦承成王命伐誅武  
庚殺管叔而放蔡叔遷之與車十乘徒七十人從而分  
殷餘民為二其一封微子啓於宋以續殷祀其一封康  
叔為衛君是為衛康叔封季載於冉索隱曰冉國也載名也季字也冉或作邠國語曰冉季鄭邠賈逵曰文王子聃季之國也莊十八年楚武王克權遷於那處杜預云那處楚地南部編縣有那口城邠與邠皆音奴甘反冉季康叔皆有馴行索隱曰如字音巡馴善也於  
是周公舉康叔為周司寇冉季為周司空索隱曰事見左傳定公四年  
以佐成王治皆有令名於天下蔡叔度既遷而死其  
子曰胡胡乃改行率德馴善周公聞之而舉胡以為魯  
卿士索隱曰尚書云蔡仲克庸祗德周公以為卿士叔卒乃命諸王邦之蔡元無仕魯之文又伯禽居魯



乃是七年致政之後此言乃說君攝魯國治於是周公  
 政之初未知史遷何憑而有斯言也  
 言於成王復封胡於蔡宋忠曰胡從居新蔡以奉蔡叔之祀是為  
 蔡仲餘五叔皆就國無為天子吏者索隱曰五叔管叔蔡叔成叔曹叔霍叔  
 蔡仲卒子蔡伯荒立蔡伯荒卒子官侯立官侯卒子  
 厲侯立厲侯卒子武侯立武侯之時周厲王失國奔彘  
 共和行政諸侯多叛周武侯卒子東侯立東侯十一年  
 周宣王即位二十八年東侯卒子釐侯所事立釐侯三  
 十九年周幽王為犬戎所殺周室卑而東徙秦始得封  
 為列侯正義曰周幽王為犬戎所殺平王東徙洛邑秦襄公以兵救因送平王至洛故平王封襄公  
 四十八年釐侯卒子共侯興立共侯二年卒子戴侯立  
 戴侯十年卒子宣侯措父立宣侯二十八年魯隱公初

管蔡世家

立三十五年宣侯卒子桓侯封人立桓侯三年魯弑其  
 君隱公二十年桓侯卒弟哀侯歌舞立哀侯十一年初  
 哀侯娶陳息侯亦娶陳杜預曰息國汝南新息縣息夫人將歸過蔡  
 蔡侯不敬息侯怒請楚文王來伐我我求救於蔡蔡必  
 來楚因擊之可以有功楚文王從之虜蔡哀侯以歸哀  
 侯留九歲死於楚凡立二十年卒蔡人立其子貽是為  
 繆侯繆侯以其女弟為齊桓公夫人十八年齊桓公與  
 蔡女戲船中夫人蕩舟桓公止之不止公怒歸蔡女而  
 不絕也蔡侯怒嫁其弟索隱曰弟女弟即蕩舟之類齊桓公怒伐蔡  
 蔡潰遂虜繆侯南至楚邵陵已而諸侯為蔡謝齊齊侯  
 歸蔡侯二十九年繆侯卒子莊侯甲午立莊侯三年齊



桓公卒十四年晉文公敗楚於城濮二十年楚太子商  
臣弒其父成王代立二十五年秦穆公卒三十三年楚  
莊王即位三十四年莊侯卒子文侯申立文侯十四年  
楚莊王伐陳殺夏徵舒十五年楚圍鄭鄭降楚楚復驛  
之正義曰驛音釋二十年文侯卒子景侯同立景侯元年楚莊  
王卒二十九年景侯為太子般娶婦於楚而景侯通焉  
太子弒景侯而自立是為靈侯靈侯二年楚公子圍弒  
其王郊敖而自立為靈王正義曰郊紀洽反殺五高反九年陳司徒  
招弒其君哀公索隱曰招或作召又作昭並音時遙反楚使公子棄疾滅  
陳而有之十二年楚靈王以靈侯弒其父誘蔡靈侯于  
申正義曰故申城在鄧州伏甲飲之醉而殺之刑其士卒七十人

管蔡世家

隱太子友

令公子棄疾圍蔡十一月滅蔡使棄疾為蔡公正義曰蔡之大  
也楚滅蔡三歲楚公子棄疾弒其君靈王代立為平王  
平王乃求蔡景侯少子廬立之是為平侯宋忠曰平侯徙下蔡○索  
隱曰今系本無者近脫耳是年楚亦復立陳楚平王初立欲親諸侯  
故復立陳蔡後世本曰平侯者靈侯般之孫太子友之子平侯九年卒靈侯  
般之孫東國攻平侯子而自立是為悼侯悼侯父曰隱  
太子友者靈侯之太子平侯立而殺隱太子故平侯卒  
而隱太子之子東國攻平侯子而代立是為悼侯悼侯  
三年卒弟昭侯甲立昭侯十年朝楚昭王持美裘二獻  
其一於昭王而自衣其一楚相子常欲之不與子常讒  
蔡侯留之楚三年蔡侯知之乃獻其裘於子常子常受

善  
友子作

禮



平義曰昌沈子國為楚所滅後考亭心

之乃言歸蔡侯蔡侯歸而之晉請與晉伐楚十三年春與衛靈公會邵陵蔡侯私於周襄弘以求長於衛服虔曰載在衛上衛使史鰌言康叔之功德乃長衛夏為晉滅沈杜預曰汝南平與縣有郟亭楚怒攻蔡蔡昭侯使其子為質於吳正義曰質音致以共伐楚冬與吳王闔閭遂破楚入郢蔡怨子常子常恐奔鄭十四年吳去而楚昭王復國十六年楚令尹為其民泣以謀蔡蔡昭侯懼二十六年孔子如蔡楚昭王伐蔡蔡恐告急於吳吳為蔡遠約遷以自近易以相救昭侯私許不與大夫計吳人來救蔡因遷蔡于州來索隱曰州來在淮南下蔡縣二十八年昭侯將朝于吳大夫恐其復遷乃令賊利殺昭侯索隱曰利已而誅賊利以解過賊名也

管蔡世家

而立昭侯子朔是為成侯徐黃曰或作景成侯四年宋滅曹十年齊田常弒其君簡公十三年楚滅陳十九年成侯卒子聲侯產立聲侯十五年卒子元侯立元侯六年卒子侯齊立侯齊四年楚惠王滅蔡蔡侯齊亡蔡遂絕祀後陳滅三十三年索隱曰魯哀十七年楚滅陳其楚滅蔡絕其祀又在滅陳之後三十三年即在春秋後二伯邑考其後不知所封武王發其後為周有本紀言管叔鮮作亂誅死無後周公旦其後為魯有世家言蔡叔度其後為蔡有世家言曹叔振鐸其後為曹有世家言索隱曰曹亦姬姓之國而文之昭春秋之時頗稱疆國傳數十代而後亡豈可附管蔡亡國之末而沒其篇成叔武其後世無所見霍叔處其後弟自合採為一篇晉獻公時滅霍康叔封其後為衛有世家言冉季載其



後世無所見

太史公曰管蔡作亂無足載者然周武王崩成王少天下既疑賴同母之弟成叔冉季之屬十人為輔拂是以諸侯卒宗周故附之世家言

曹叔世家

索隱曰按上文叔振鐸其後為曹有系家言即曹亦合題系家今附管蔡之末而不出題

考蓋以曹小而少事迹因附管蔡之末不別題篇爾且又管雖無後仍是蔡曹之兄故顯管蔡而畧曹

叔振鐸者周武王弟也武王已克殷紂封叔振鐸於曹

宋忠曰濟陽定陶縣叔振鐸卒子太伯腓立太伯卒子仲君平立

仲君平卒子宮伯侯立宮伯侯卒子孝伯雲立孝伯雲

卒子夷伯喜立夷伯二十三年周厲王奔于彘三十年

卒弟幽伯彊立幽伯九年弟蘇殺幽伯代立是為戴伯

管蔡世家

正義曰拂音弼

正義曰曹有曹衝同名曹按今曹初之

戴伯元年周宣王已立三歲三十年戴伯卒子惠伯兕

立孫檢曰兕音徐子反曹惠伯或名維或名弟或復名弟兕也○索隱曰按年表作惠公伯維註引孫檢未

詳何代或云齊人亦恐其人不註史記所以王儉七志阮孝緒七錄並無不知裴駰何所從錄惠伯二

十五年周幽王為犬戎所殺因東徙益卑諸侯畔之秦

始列為諸侯三十六年惠伯卒子石甫立其弟武殺之

代立是為繆公繆公三年卒子桓公終生立孫檢曰一

音桓公三十五年魯隱公立四十五年魯弒其君隱公

四十六年宋華父督弒其君殤公及孔父五十五年桓

公卒子莊公父姑立索隱曰父音亦即射姑也同音亦莊公二十三年

齊桓公始霸三十一年莊公卒子釐公夷立釐公九年

卒子昭公班立昭公六年齊桓公敗蔡遂至楚召陵九



年昭公卒子共公襄立共公十六年初晉公子重耳其  
 亡過曹曹君無禮欲觀其駢脅義昭曰駢者并幹也○  
業反釐負羈正義曰釐音大諫不聽私善於重耳二十一年  
 晉文公重耳伐曹虜共公以歸令軍母入釐負羈之宗  
 族間或說晉文公曰昔齊桓公會諸侯復異姓今君囚  
 曹君滅同姓何以令於諸侯晉乃復歸共公二十五年  
 晉文公卒三十五年共公卒子文公壽立文公二十三  
 年卒子宣公彊立索隱曰左傳宣公名廬宣公十七年卒弟成公  
 負芻立成公三年晉厲公伐曹虜成公以歸已復釋之  
索隱曰按左傳成十五年晉厲公執負芻歸于京師晉  
 立宣公弟子臧子臧曰聖達節次守節下失節為君非  
 吾節也遂逃奔宋曹人請于晉晉人謂子臧反國吾歸而  
 君子臧反晉於是歸負芻五年晉藥書

管蔡世家

中行偃使程滑弑其君厲公二十三年成公卒子武公  
 勝立武公二十六年楚公子棄疾弑其君靈王代立二  
 十七年武公卒子平公頃立平公四年卒子悼公午立  
 是歲宋衛陳鄭皆火悼公八年宋景公立九年悼公朝  
 於宋宋囚之曹立其弟野是為聲公悼公死於宋歸葬  
 聲公五年平公弟通弑聲公代立是為隱公索隱曰蕭  
 無其事今檢系本及春秋悼伯卒弟露立  
 諡靖公無聲公隱公蓋是被文自疎也隱公四年聲  
 公弟露弑隱公代立是為靖公靖公四年卒子伯陽立  
 伯陽三年國人有夢眾君子立于社宮賈逵曰社宮社  
 也鄭衆曰社宮  
中謀欲亡曹曹叔振鐸止之請待公孫彊許之且  
 求之曹無此人夢者戒其子曰我亡爾聞公孫彊為政

頃本下 復



連本下離正義曰天治國者知唯在德而不建立必不用其德言乃為女三百人乘軒車是不建立德也

管蔡世家

必去曹無懼曹禍索隱曰離即及伯陽即位好田弋之事六年曹野人公孫彊亦好田弋獲白鴈而獻之且言田弋之說因訪政事伯陽大說之有寵使為司城以聽政憂者之子乃亡去公孫彊言霸說於曹伯十四年曹伯從之乃背晉于宋索隱曰干謂也十五年宋滅曹執曹伯陽及公孫彊以歸而殺之曹遂絕其祀

太史公曰索隱曰檢諸本或無此論余尋曹共公之不用僖負羈乃

乘軒者三百人正義曰晉世家云晉師入曹數之以其不用僖負羈言而美文乘軒三百人也知唯德之不建及振鐸之夢豈不欲引曹之祀者哉如

正義曰列女傳云曹僖武妻也曹大夫僖負羈之事也晉公子重耳亡過曹僖負羈不禮問其將宿設薄而觀之負羈事言於負羈曰吾親晉公子其彼者三人皆國相之臣善勸力以輔一人必得晉國若得及國必爾諸侯而封無禮曹為首若曹有難子必死子胡不早自二且且吾聞之不知其子者視其友不知其君者視其所使令其使令者視其相之德也則其君必霸王之主也若加禮焉必能報施矣君有深恩必加討過子不早圖禍至不久矣負羈乃遺之重寶加璧其子公子受寶及璧及公子及國伐曹乃表負羈之聞令兵士無令民扶先塲弱而赴其間者聞外成市君子謂僖武之妻能達識矣

公孫彊不脩厥政叔鐸之祀忽諸正義曰至如公孫彊不脩勸道之政而伯陽之子立叔鐸猶尚饗祭祀豈合忽絕之哉

索隱述贊曰

武王之弟 管蔡及霍 周公居相

流言是作 狼跋致艱 鴟鴞討惡

胡能改行 克復其爵 獻舞執楚

遇息禮薄 穆侯虜齊 蕩舟垂謔

曹共輕晉 負羈先覺 伯陽夢社

祚傾振鐸



管蔡世家第五

史記三十五

國學紀聞十一舜后賜

汭其後月姓厲氏左傳  
正義曰世不舜姓姚氏  
虞思猶姓姚也至胡  
必周乃賜姓為媽謂胡  
公之前已姓媽矣

陳祀世家第六

史記三十六

陳胡公滿者虞帝舜之後也昔舜為庶人時堯妻之二

女居于媽汭其後因為氏姓姓媽氏舜也崩傳禹天下

而舜子商均為封國索隱曰按商均所封虞夏后之時

或失或續索隱曰按夏代尤至于周武王克殷紂乃復

求舜後索隱曰按土傳虞湯父為周陶正以服事武得

媽滿封之於陳索隱曰左傳曰武王以元女太姬以奉

帝舜祀是為胡公胡公卒子申公皐侯立申公卒弟相

公皐羊立相公卒立申公子突是為孝公孝公卒子慎

公圍戎立慎公當周厲王時慎公卒子幽公寧立幽公

十二年周厲王奔于彘二十三年幽公卒子釐公孝立

尤或下猶



釐公六年周宣王即位三十六年釐公卒子武公靈立  
 武公十五年卒子夷公詵立是歲周幽王即位夷公三  
 年卒弟平公燮立正義曰燮先熾反平公七年周幽王為犬戎  
 所殺周東徙秦始列為諸侯二十三年平公卒子文公  
 圉立文公元年取蔡女生子佗正義曰徙何反十年文公卒長  
 子桓公鮑立桓公二十三年魯隱公初立二十六年衛  
 殺其君州吁三十三年魯弑其君隱公三十八年正月  
 甲戌己丑陳桓公鮑卒索隱曰陳亂故再赴其日○桓  
 公弟佗其母蔡女故蔡人為佗殺五父及桓公太子免  
 而立佗燕周曰春秋傳謂佗即五父世家與傳違○索  
 隱曰燕周云世家與春秋傳違者按左傳桓公  
 五年文公子他殺桓公太子免而代立經六年蔡人殺  
 陳他立桓公之子躡為厲公而左傳以厲公名躡他立未

陳杞世家

踰年故無謚又莊二十二年傳云陳厲公蒸出也故蔡  
 人殺五父而立之則他與五父俱為蔡人所殺其事不  
 異是一人明矣史記既以他為厲公遂以躡為利公尋  
 厲利聲相近遂誤以他為厲公五父為別人是太史公  
 錯耳而莊固又以厲公為桓公弟又誤也是為厲公桓公病而亂作國人分  
 散故再赴徐廣曰班氏云厲公二年生子敬仲完周  
 公躡者桓公之弟厲公太史過陳陳厲公使以周易筮之卦得觀之否賈逵曰  
 上觀坤下乾上否觀是為觀國之光利用賓于王杜預  
 此周易觀卦六四爻辭易之為書六爻皆  
 有變象又有互卦聖人隨其義而論之此其代陳有國  
 乎不在此其在異國正義曰六四變內卦為異國也非此其身  
 在其子孫正義曰內卦為身外卦為子孫若在異國必姜姓  
正義曰六四變此爻是辛未觀上卦巽未為姜姓太嶽  
 羊巽為女爻乘辛故為姜姜齊姓故知在齊之後杜預曰姜姓之  
 先為堯四嶽物莫能兩大陳衰此其昌乎正義曰周



敬王四十一年楚東王殺陳湣公齊簡公周敬王三十九年被田常殺之厲公取蔡女蔡女與蔡人亂厲公數如蔡淫七年厲公所殺桓公太子免之三弟長曰躍中曰林少曰杵臼共令蔡人誘厲公以好女與蔡人共殺厲公公羊傳曰淫于蔡蔡人殺之而立躍是為利公利公者桓公子也利公立五月卒立中弟林是為莊公莊公七年卒少弟杵臼立是為宣公宣公三年楚武王卒楚始彊十七年周惠王娶陳女為后二十一年宣公後有嬖姬生子欵欲立之乃殺其太子禦寇禦寇素愛厲公子完完懼禍及己乃奔齊齊桓公欲使陳完為卿完曰羈旅之臣賈逵曰羈寄旅客也幸得免負擔君之惠也不敢當高位桓公使為工正正義曰周禮云冬官考工主作器械齊懿仲

陳紀世家

晉義曰五世謂桓子無字

欲妻陳敬仲卜之占曰是謂鳳皇于飛和鳴鏘鏘杜預曰鳳雖曰皇雉雖俱飛相和而鳴鏘鏘然也猶敬仲夫妻有聲譽有媯之後將育于姜正義曰媯陳姓姜齊姓五世其昌并于正卿服虔曰言完後五世與卿並列八世之後莫之與京賈逵曰京大也○正義曰杜預云敬八八代者以桓子無字生成子開與釐子乞皆相繼事齊故以常為八代三十七年齊桓公伐蔡蔡敗南侵楚至召陵還過陳陳大夫轅濤塗惡其過陳詐齊令出東道東道惡桓公怒執陳轅濤塗是歲晉獻公殺其太子申生四十五年宣公卒子欵立是為穆公穆公五年齊桓公卒十六年晉文公敗楚師于城濮是歲穆公卒子共公朔立共公六年楚太子商臣弑其父成王代立是為穆王十一年秦穆公卒十八年共



中衣其衣以戲於朝

相

岳義公作君

公卒子靈公平國立靈公正義曰證法云元年楚莊王  
 即位六年楚伐陳十年陳及楚平十四年靈公與其大  
 夫孔寧儀行父皆通於夏姬正義曰烈女傳云陳女夏  
 御叔之妻也三為王后七為夫人公侯爭之莫不迷惑  
 夫意杜預云夏姬鄭穆公女陳大夫御叔之妻左傳云  
 殺御叔殺靈侯戮夏衣其衣以戲於朝左傳曰衷其相  
 南出孔儀喪陳國夏衷其衣以戲於朝或  
 衣其衣或中其襦泚冶諫曰君臣淫亂民何效焉靈公以告二  
 子二子請殺泚冶公弗禁遂殺泚冶春秋曰陳殺十五  
 年靈公與二子飲於夏氏公戲二子曰徵舒似汝二子  
 曰亦似公杜預曰靈公即位十五年徵舒已為卿年大  
 似以無嫌是公子也蓋以夏姬淫放故謂其子多  
 為戲徵舒怒靈公罷酒出徵舒伏弩厩門射殺靈公左  
 曰公出自其既孔寧儀行父皆奔楚靈公太子午奔晉徵舒自

陳北世家

立為陳侯徵舒故陳大夫也夏姬御叔之妻舒之母也  
 成公元年冬楚莊王為夏徵舒殺靈公率諸侯伐陳謂  
 陳曰無驚吾誅徵舒而已已誅徵舒因縣陳而有之羣  
 臣畢賀申叔時使於齊來還獨不賀賈逵曰叔莊王問  
 其故對曰鄙語有之牽牛徑人田田主奪之牛徑則有  
 罪矣奪之牛不亦甚乎今王以徵舒為賊弑君故徵兵  
 諸侯以義伐之已而取之以利其地則後何以令於天  
 下是以不賀莊王曰善乃迎陳靈公太子午於晉而立  
 之復君陳如故是為成公孔子讀史記至楚復陳曰賢  
 哉楚莊王輕千乘之國而重一言索隱曰謂申叔時之  
 孔子讀史記至楚復陳喟然曰賢哉楚莊王輕千乘之  
 國而重一言之信非申叔之忠弗能建其義非楚莊王



受其訓也。二十八年，楚莊王卒，二十九年，陳僖、楚盟。三十年，楚共王伐陳，是歲成公卒。子哀公弱，立楚以陳喪，罷兵去。哀公三年，楚圍陳，復釋之。二十八年，楚公子圍弒其君，郊敖自立為靈王。三十四年，初哀公娶鄭長姐生悼太子，師少姐生偃。索隱曰：昭八年經云：陳侯之弟，偃師左傳曰：陳哀公。元妃鄭姬生悼太子偃師，今此云：二嬖妾長妾生留。兩相又分偃師為二人，亦恐此非。二嬖妾長妾生留，少妾生勝，留有寵。哀公屬之，其弟司徒招、哀公病，三月招殺悼太子，立留為太子。哀公怒，欲誅招，招發兵圍守。哀公自經殺。徐廣曰：二十五年時。招卒，立留為陳君。四月，陳使使赴楚，楚靈王聞陳亂，乃殺陳使者。索隱曰：即一名。使公子弃疾發兵伐陳，陳君留奔鄭。九月，楚圍陳。

義曰使  
者千假  
節之

十一月，滅陳，使弃疾為陳公，招之殺悼太子也。太子之子名吳，出奔晉。晉平公問太史趙曰：陳遂亡乎？對曰：陳顓頊之族。服虔曰：陳祖虞舜，舜出顓頊之族。陳氏得政於齊，乃卒。立。賈逵曰：物莫能兩盛。自幕至于瞽瞍，無違命。賈逵曰：幕，舜後，虞聞違天命，以廢絕者，鄭農曰：幕，舜之先也。駟按：國語：虞義為長。○索隱曰：賈逵以幕為虞思，非也。傳言自幕而至於瞽瞍，知幕在瞽瞍之前，非虞思明矣。舜重之以明德，至於遂。杜預曰：遂之與存，舜之後而封遂，言舜德乃至於遂也。○索隱曰：重，持用反。杜預以謂舜有明德，乃至遂，有國義亦然也。且文云：自幕至瞽瞍，無違命，舜重之，以明德是言舜有明德為天子也。乃云：封遂代守之，亦舜德也。宋忠云：虞思之後，箕伯直躬中衰，殷湯封遂於陳，以為舜後是也。世世守之。及胡公周賜之姓。杜預曰：胡公，蒯遂之後也。事周武王，賜姓曰媯，封之陳。使祀虞帝，且盛德之後，必百世祀虞之世，未也。其在齊乎？楚靈王滅陳，五歲，楚



吳王夫差伐陳使平疾  
為陳公五年及平疾立為楚  
王而立東宮採續哀公卒為  
元年故空籍至此五歲也

公子弃疾弒靈王代立是為平王平王初立欲得和諸  
侯乃求故陳悼太子師之子吳立為陳侯是為惠公惠  
公立探續哀公卒時年而為元空籍五歲矣索隱曰東  
公死楚陳滅之後為元年故今空經年籍五七年陳火  
歲矣一云籍借也為借失國之後年為五年十五年吳王僚使公子光伐陳取胡沈而去索隱曰系  
姓沈姬姓沈國在汝南平輿胡亦在汝南二十八年吳王闔閭與子胥敗楚  
入郢是年惠公卒子懷公柳立懷公元年吳破楚在郢  
召陳侯陳侯欲往大夫曰吳新得意楚王雖亡與陳有  
故不可倍懷公乃以疾謝吳四年吳復召懷公懷公恐  
如吳吳怒其前不往留之因卒吳陳乃立懷公之子越  
是為湣公索隱曰按左傳湣公名周湣公六年孔子適

管蔡世家

陳吳王夫差伐陳取三邑而去十三年吳復來伐陳陳  
告急楚楚昭王來救軍於城父吳師去是年楚昭王卒  
於城父時孔子在陳索隱曰按孔子以魯定公十四年  
十三年孔子仍在陳十五年宋滅曹十六年吳王夫差  
凡經八年何其久也伐齊敗之艾陵使人召陳侯陳侯恐如吳楚伐陳二十  
一年齊田常弒其君簡公二十三年楚之白公勝殺令  
尹子西子綦襲惠王葉公攻敗白公白公自殺二十四  
年楚惠王復國以兵北伐殺陳湣公遂滅陳而有之是  
歲孔子卒

祀東樓公者夏后禹之後苗裔也索隱曰祀國名東樓  
史先失耳宋忠曰祀今陳留雍丘縣故地理志云雍丘  
縣故祀國周武王封禹後為東樓公是也蓋周封祀而



君薨立至春秋時祀已遷東國故左氏隱四年傳云莒  
人伐杞取牟婁牟婁者東邑也僖十四年傳云杞遷緣  
陵地理志北海有營陵淳于公之縣臣贊云即春秋緣  
陵淳于公所都之邑又州國名杞後改國號州而稱淳  
于公故春秋桓五年經云州公如曹傳曰淳于公如曹  
是也然杞後代又稱子者以微小又僻居東夷故襄二  
十九年經稱杞子來盟  
傳曰書曰子賤之也  
求禹之後得東樓公封之於杞宋忠曰杞今以奉夏后  
氏祀東樓公生西樓公西樓公生題公題公生謀娶公  
徐廣曰謀一作謨謀娶公當周厲王時謀娶公生武公  
索隱曰娶子史反武公立四十七年卒子靖公立靖公二十三年卒子共  
公立共公八年卒子德公立徐廣曰世本曰惠公○索  
又云惠公生成公及桓公是此系家脫成公一代下云  
弟桓公姑容立非也且成公又見春秋經傳故左氏莊  
二十五年云云杞成公娶魯女有婚姻之好至僖二十二  
年卒始赴而書左傳云成公也未同盟故不書名是杞

管蔡世家

有成公必當如蘇周所說也德公十八年卒弟桓公姑容立徐廣曰世本日  
惠公立十八年生成公及桓公桓公十七年卒子孝公  
勾立索隱曰白音蓋孝公十七年卒弟文公益姑立文公十四  
年卒弟平公薨立索隱曰一作郁鞏蘇周云名薨來蓋  
平公十八年卒子悼公成立悼公十二年卒子隱公乞  
立七月隱公弟遂弒隱公自立是為釐公釐公十九年  
卒子湣公維立湣公十五年楚惠王滅陳十六年湣公  
弟闕路弒湣公代立是為哀公索隱曰闕音過哀公殺  
云謚哀公立十年卒湣公子款立徐廣曰款一作速是為出公  
出公十二年卒子簡公春立立一年楚惠王之四十四  
年滅杞杞後陳亡三十四年杞小微其事不足稱述舜

成季武

殺季



陳杞世家

之後周武王封之杞楚惠王滅之有世家言禹之後周武王封之杞楚惠王滅之有世家言契之後為殷殷有本紀言殷破周封其後於宋齊湣王滅之有世家言后稷之後為周秦昭王滅之有本紀言臯陶之後或封英六索隱曰本或作蓼六皆通然蓼六皆各錄之後據藏文仲聞六與蓼滅曰臯陶庭堅不祀忽諸杜預云蓼與六皆各錄後地理志曰六安故國臯陶後偃姓為楚所滅又僖十七年齊人徐人伐英氏杜預曰英六皆臯陶後國名是有英蓼英六實未能詳或者英改號蓼楚穆王滅之無譜伯夷之後至周武王復封於齊曰太公望陳氏滅之有世家言伯翳之後至周平王時封為秦項羽滅之有本紀言索隱曰秦祖伯翳解者以翳益而又有別言垂益則是一人也且按本紀叙十人無翳而有彭祖彭祖亦墳典不載未知太史公意如何恐多

是誤然據素本紀叙翳之功云左舜馴謂鳥獸與舜典命益作虞若予上下草木鳥獸文同則為一人必矣今未詳其所以垂益夔龍其後不知所封不見也右十一人者皆唐虞之際名有功德臣也其五人之後皆至帝王索隱曰舜禹身為帝王其後及翳則後代皆為帝王也餘乃為顯諸侯滕薛騶夏殷周之間封也小不足齒列弗論也索隱曰滕不知本封生是其祖也後周封文王子錯叔靖於滕故宋忠云今沛國公立是滕國也薛奚仲之後任姓蓋夏殷所封故春秋有滕侯薛侯邾邾曹姓之國陸終氏之子會人之後邾國今魯國騶縣是也然三國微小春秋亦預會盟蓋史缺無可叙列也又許文叔大岳之胤二邾曹姓之君並通好諸侯同盟大國不宜全沒其事亦可叙其本末補許邾周武王時侯伯尚千餘人及幽厲之後諸侯力攻相并江黃胡沈之屬不可勝數索隱曰系本江黃二江國在汝南安陽縣故弗采著于傳上

或下



太史公曰舜之德可謂至矣禪位於夏而後世血食者  
歷三代及楚滅陳而田常得政於齊卒為建國百世不  
絕苗裔茲茲有土者不乏焉至禹於周則祀微甚不足  
數也楚惠王滅祀其後越王勾踐興

索隱述贊曰

盛德之祀

必及百世

舜禹餘烈

陳祀是繼

媯滿受封

東樓纂世

闕路纂逆

夏姬淫嬖

二國衰微

或淪或替

前并後虜

皆亡楚惠

勾踐勃興

田和吞噬

蟬聯血食

豈其苗裔

陳祀世家第六

史記三十六

陳祀世家

衛康叔世家第七

史記三十七

衛康叔

索隱曰康畿內國名宋忠曰康叔從康徙封名衛衛即殷墟定昌之地畿內之康不知所在

封周武王同母少弟也其次尚有冉季冉季最少武王  
已克殷紂復以殷餘民封紂子武庚祿父比諸侯以奉  
其先祀勿絕為武庚未集索隱曰恐其有賊心武王乃  
令其弟管叔蔡叔傅相武庚祿父以和其民武王既崩  
成王少周公旦代成王治當國管叔蔡叔疑周公乃與

武庚祿父作亂欲攻成周

索隱曰成周洛陽其時周公相成王營洛邑猶居西周鎬

京營蔡欲構難先攻成周於是周公東居洛邑伐管蔡

周公旦以成王命與師伐

殷殺武庚祿父管叔放蔡叔以武庚殷餘民封康叔為

衛君居河淇間故商墟

索隱曰宋忠云今定昌也

周公旦懼康叔齒

黃河自衛列而東北流淇河在衛列西東南流至黎陽入河故言河淇間



少乃申告康叔曰必求殷之賢人君子長者問其先殷所以興所以亡而務愛民告以紂所以亡者以淫於酒酒之失婦人是用故紂之亂自此始為梓材正義曰若君子觀為法則也梓匠人也示君子可法則故謂之康誥酒誥梓材以命之康叔之國既以此命能和集其民民大說成王長用事舉康叔為周司寇賜衛寶祭器左傳曰分康叔以大路大旂少帛請茂旂旌大呂賈逵曰大路金路也少帛雜帛也請茂大赤也通帛為旂旂羽為旌大呂鍾名鄭衆曰請茂名以章有德康叔卒子康伯代立索隱曰系本康伯名也事周康王為大夫按左傳所稱王孫牟父是也牟冕聲相近故不同耳燕周古史考無康伯而云子牟伯蓋故因其名云牟伯也康伯卒子考伯立考伯卒子嗣伯立嗣伯卒子康伯立史記音義曰音捷。索隱曰系本作擊伯康伯卒子

衛世家

貞伯卒子

靖伯立靖伯卒子貞伯立索隱曰系貞伯卒子頃侯立

頃侯厚賂周夷王夷王命衛為侯索隱曰康誥稱命介侯于東土又云孟侯

朕其弟小子封則康叔初封已為侯也此子康伯即稱伯者謂方伯之伯耳非至子即降爵為伯也故孔安國曰孟長也五侯之長謂方伯方伯州牧也故五代孫祖桓為方伯耳至頃侯德衰不監諸侯乃從本爵而稱侯非是至子而削爵及頃侯賂夷王而稱侯也頃侯立十二年卒子釐侯立釐

侯十三年周厲王出奔于彘共和行政焉二十八年周

宣王立四十二年釐侯卒太子共伯餘立為君共伯弟

和有寵於釐侯多予之賂和以其賂賂士以襲攻共伯

於墓上共伯入釐侯羨自殺索隱曰羨音延延墓道衛又以其戰反共伯名餘衛

人因葬之釐侯旁謚曰共伯而立和為衛侯是為武公

索隱曰和殺共伯代立此說蓋非也按季札美康叔武公之德又國語稱武公九年九十五矣猶歲歲於國共恪

周學紀開工武公殺元其國呂成公曰武公在位五十五年國語又稱武公年九十有五猶歲歲於國訂其初即位其蓋已四十餘矣使果執其伯而篡立則其伯見執之時其出又如長於武公字得謂之奪元乎豈若子事父母之節諸侯既小厥則執之史記謂釐侯已葬而共伯自殺則是時共伯已脫冕矣詩字得伯謂之冕彼兩冕乎是若伯未嘗有執之史武公未嘗有篡執之患之



國學紀聞上衛世家莊公娶有  
女為夫人而無子又娶陳女為夫  
人生子早死陳女一子生完。完  
莊公命夫人有女子之詩焉。禮  
禮諸侯不再娶且莊公仍在完  
傳唯言又娶於陳不為夫人完傳  
言莊公以為已子云完母死亦非  
也。

衛世家

于朝作抑自微至於沒身謂之獻聖又詩著衛世子其  
伯早卒不云被殺若武公殺兄而代立豈可為訓形之  
國史乎蓋太史公採 武公即位修康叔之政百姓和集  
雜說而為此記耳 四十二年大戎殺周幽王武公將兵往佐周平戎其有  
功周平王命武公為公五十五年卒子莊公揚立莊公  
五年取齊女為夫人好而無子又取陳女為夫人生子  
蚤死陳女女弟亦幸於莊公而生子完索隱曰女弟戴  
所殺戴嬀歸陳詩 完母死莊公令夫人齊女子之立為  
太子燕于飛是也完母死莊公令夫人齊女子之立為  
太子索隱曰子之謂養之為子齊女莊公有寵妾生子  
州吁十八年州吁長好兵莊公使將石碻諫莊公賈逵  
上卿曰庶子好兵使將亂自此起不聽二十三年莊公  
卒太子完立是為桓公桓公二年弟州吁驕奢桓公絀

明化反  
華 靡以說不讀  
國學紀聞上初宣公愛夫人夷姜先  
傳蓋曰在臨而謂之夫人謂之

之州吁出奔十三年鄭伯弟段攻其兄不勝亡而州吁  
求與之友十六年州吁收聚衛亡人以襲殺桓公州吁  
自立為衛君為鄭伯弟段欲伐鄭請宋陳蔡與俱三國  
皆許州吁州吁新立好兵弒桓公衛人皆不愛石碻乃  
因桓公母家於陳詳為善州吁至鄭郊石碻與陳侯共  
謀使右宰醜進食因殺州吁于濮賈逵曰右宰醜衛大夫  
賈逵云濮陳地按濮水有受河又受汴汴亦受河東北  
至離孤分為二俱東北至鉅野入濟則濮在曹衛之間  
冥言陳地非也若據地理志陳留水也而迎桓公弟晉於邢  
而立之賈逵曰邢周公是為宣公宣公七年魯弒其君  
隱公九年宋督弒其君殤公及孔父十年晉曲沃莊伯  
弒其君哀侯十八年初宣公愛夫人夷姜夷姜生子伋



以為太子而令右公子傅之右公子為太子取齊女未入室而宣公見所欲為太子婦者好說而自取之更為太子取他女宣公得齊女生子壽子朔令左公子傅之杜預曰左右媵之子因以為號太子伋母死宣公正夫人與朔共讒惡太子伋宣公自以其奪太子妻也心惡太子欲廢之及聞其惡大怒乃使太子伋於齊而令盜遮界上殺之正義曰左傳云衛宣公使太子伋之齊使盜待諸莘將殺之杜預云莘衛地與太子白旄而告界盜見持白旄者殺之且行子朔之兄壽太子異母弟也知朔之惡太子而君欲殺之乃謂太子曰界盜見太子白旄即殺太子太子可毋行太子曰逆父命求生不可遂行壽見太子不止乃盜其白旄而先馳至界界盜

衛世家

見其驗即殺之壽已死而太子伋又至謂盜曰所當殺乃我也盜并殺太子伋以報宣公宣公乃以子朔為太子十九年宣公卒太子朔立是為惠公左右公子不平朔之立也惠公四年左右公子怨惠公之讒殺前太子伋而代立乃作亂攻惠公立太子伋之弟黔牟為君惠公薨齊衛君黔牟立八年齊襄公率諸侯奉王命共伐衛納衛惠公誅左右公子衛君黔牟于周惠公復立惠公立三年出亡亡十年復入與前通年凡十三年矣二十五年惠公怨周之容舍黔牟與燕伐周周惠王薨溫衛燕立惠王弟頹為王二十九年鄭復納惠王三十年惠公卒子懿公赤立懿公即位好鶴正義曰括地志云故鶴城



在滑州匡城縣西南十五里左傳云衛懿公好鶴有乘  
軒者狄伐衛公欲戰國人受甲者皆曰使鶴鶴實有祿  
位余焉能戰俗傳懿公養  
鶴於此城因以為名也  
淫樂奢侈九年翟伐衛衛懿  
公欲發兵兵或畔大臣言曰君好鶴鶴可令擊翟翟於  
是遂入殺懿公懿公之立也百姓大臣皆不服自懿公  
父惠公朔之讒殺太子伋代立至於懿公常欲敗之卒  
滅惠公之後而更立黔牟之弟昭伯頑之子申為君是  
為戴公戴公申元年卒齊桓公以衛數亂乃率諸侯伐  
翟為衛築楚丘正義曰括地志云  
城武縣有楚丘亭立戴公弟燬為衛君  
翟謂書曰衛侯朝於周周行人問其名答曰衛侯辟疆  
周行人還之曰啓疆辟疆天子之號諸侯弗得用衛侯  
更其名曰燬然後受是為文公文公以亂故蒞齊齊人  
入之初翟殺懿公也衛人憐之思復立宣公前死太子

衛世家

伋之後伋子又死而代伋死者子壽又無子太子伋同  
母弟二人其一曰黔牟黔牟嘗代惠公為君八年復去  
其二曰昭伯昭伯黔牟皆已前死故立昭伯子申為戴  
公戴公卒復立其弟燬為文公文公初立輕賦平罪曰輕賦稅平斷刑也平或作卒平謂  
士卒罪字連下讀蓋亦一家之義耳身自勞與百姓同  
苦以收衛民十六年晉公子重耳過無禮十七年齊桓  
公卒二十五年文公卒子成公鄭立成公三年晉欲假  
道於衛救宋成公不許晉更從南河度服虔曰南河濟  
南之東南流河  
大夫元咺攻成公成公出奔索隱曰奔楚○正  
義曰咺兄遠反晉文公  
重耳伐衛分其地予宋討前過無禮及不救宋患也衛



成公遂出犇陳索隱曰左傳犇疾聞楚師敗懼出奔楚遂適陳二歲如周求入

與晉文公會晉使人鳩衛成公成公私於周主鳩令薄

得不死索隱曰按私謂賂之也已而周為請晉文公卒入之衛而

誅元咺衛君瑕出犇索隱曰是元咺所立者成公入而殺之故信三十年經云衛殺其大夫元咺及公子七年晉文公卒十二年成公朝晉襄公

十四年秦穆公卒二十六年齊邠駘弒其君懿公索隱曰邠與左氏同而齊系家作邠戎者蓋邠駘掌御戎車故號邠戎邠音丙駘亦作邠三十五年成

公卒世本曰成公徙濮陽宋忠曰濮陽帝丘地名子穆公邀立正義曰穆公

二年楚莊王伐陳殺夏徵舒三年楚莊王圍鄭鄭降復

釋之十一年孫良夫救魯伐齊復得侵地穆公卒子定

公臧立定公十二年卒子獻公衍立獻公十三年公令

師曹教官妾鼓琴賈逵曰師曹樂人妾不善曹答之妾以幸惡

曹於公公亦答曹三百十八年獻公戒孫文子甯惠子

食皆往日旰不召服虔曰孫文子林父也甯惠子甯殖也敕戒二子欲共晏食皆服朝衣侍

與之言左傳曰不釋皮冠二子怒如宿服虔曰孫文子邑○索隱曰左傳作戚此亦音

孫文子子數侍公飲左傳曰文子子使師曹歌巧言之

卒章杜預曰巧言詩小雅也其卒章曰彼何人斯居河之麋無拳無勇職為亂階公欲以警文子居河上

而為師曹又怒公之嘗答三百乃歌之欲以怒孫文子

報衛獻公文子語蘧伯玉伯玉曰臣不知也賈逵曰伯玉衛大夫

遂攻出獻公獻公犇齊齊置衛獻公於聚邑孫文子甯

惠子共立定公弟秋為衛君是為殤公徐廣曰班氏殤云獻公弟焱

年表春秋左傳卷之六

春秋左傳卷之六

春秋左傳卷之六

春秋左傳卷之六



歲日抄曰衛獻公亡在外十二年而入祿後元年出亡在外四年後今承祿後元年復來之祿後元其殆時能此歟

長氏說夫簡是之管氏說大者皆音而大而開而又悲之強亂者強亂之音之直讀音大而悲之

公秋立封孫文子林父於宿十二年甯喜與孫林父爭寵相惡殤公使甯喜攻孫林父林父奔晉復求入故衛獻公獻公在齊齊景公聞之與衛獻公如晉求入晉為伐衛誘與盟衛殤公會晉公平公執殤公與甯喜而復入衛獻公獻公立在外十二年而入獻公後元年誅甯喜二年吳延陵季子使過衛見蘧伯玉史鮪曰衛多君子其國無故過宿孫林父為擊磬曰不樂音大悲使衛亂乃此矣是年獻公卒子襄公惡立襄公六年楚靈王會諸侯襄公稱病不往九年襄公卒初襄公有賤妾幸之有身夢有人謂曰我康叔也令若子必有衛名而子曰无妾怪之問孔成子服虔曰衛卿孔烝鉏成子曰康叔者衛

衛世家

祖也及生子男也以告襄公襄公曰天所置也名之曰无襄公夫人無子於是乃立元為嗣是為靈公靈公五年朝晉昭公六年楚公子弃疾弑靈王自立為平王十一年火三十八年孔子來祿之如魯後有隙孔子去後復來三十九年太子蒯聵與靈公夫人南子有惡賈逵曰南子宋欲殺南子蒯聵與其徒戲陽邀謀朝使殺夫人賈逵曰戲陽戲音義戲陽後悔不果蒯聵數目之夫人正義曰戲音義覺之懼呼曰正義曰呼太子欲殺我靈公怒太子蒯聵奔宋已而之晉趙氏四十二年春靈公游于郊令子郕僕賈逵曰郕靈公少子也字子南靈公怨太子出奔謂僕僕御也郕靈公少子也字子南靈公怨太子出奔謂郕曰我將立若為後郕對曰郕不足以辱社稷君更圖



師說夏氏既亡命廟名之言取他國之人許名之日衛人之言取兩家說命者教命之義言教命於衛人十年而束經飯之是取他國之群名衛人亦可

之服虔曰郢自謂己無德不足立以汚辱社稷夏靈公卒夫人命子郢為太子曰此靈公命也郢曰亡人太子蒯聵之子輒在也不敢當於是衛乃以輒為君是為出公六月乙酉趙簡子欲入蒯聵乃令陽虎詐命衛十餘人衰經歸服虔曰衰經為若從衛來迎簡子送蒯聵衛人聞之發兵擊蒯聵蒯聵不得入入宿而保衛人亦罷兵出公輒四年齊田乞弑其君孺子八年齊鮑子弑其君悼公孔子自陳入衛九年孔文子問兵於仲尼仲尼不對其後魯迎仲尼仲尼反魯十二年初孔圍文子取太子蒯聵之姊生悝孔氏之豎渾良夫美好孔文子卒良夫通於悝母太子在宿悝母使良夫於太子太子與良夫言曰苟能入我國報子以

衛世家

乘軒免子三死母所與

杜預曰軒大夫車也三死死罪祖衰帶劍也紫衣君服也熱故偏袒不敬也衛侯求令名者與之食焉太子請使良夫良夫紫衣狐裘不釋劍而食太子使牽退與之盟許以悝母為妻閏月良夫與

太子入舍孔氏之外圃服虔曰昏二人蒙衣而乘曰二

人謂良夫太子蒙衣為婦人之服以巾蒙其頭而共乘也官者羅御如孔氏孔氏之

老藥審問之服虔曰家臣稱稱姻妾以告賈逵曰婚遂

入適伯姬氏服虔曰入孔氏家適伯姬所居既食悝母杖父而先服虔曰先

至孔太子與五人介輿假從之賈逵曰介被甲也案言輿假

伯姬劫悝於厠彊盟之遂劫以登臺服虔曰於衛臺藥

審將飲酒於未熟聞亂使告仲由服虔曰季路為孔召

護駕乘車服虔曰召護衛大夫駕乘車行爵食於服虔曰

衛世家



審使召季路奉出公輒犇魯服虔曰召仲由將入遇子

羔將出柴孔子弟子將出犇曰門已閉矣子路曰吾

姑至矣杜預曰且子羔曰不及莫踐其難賈逵曰言家

不得踐後其難鄭衆曰是時輒以出不及事不子路曰

當踐其難子羔言不及以爲季路欲死國也

食焉不辟其難服虔曰言食懼之祿欲救子羔遂出子

路入及門公孫敢闔門曰毋入爲也服虔曰公孫敢衛

爲復子路曰是公孫也求利而逃其難由不然利其祿

必救其患有使者出子路乃得入曰太子焉用孔悝雖

殺之必或繼之王肅曰必有繼且曰太子無勇若燔臺

必舍孔叔太子聞之懼下石乞孟鷹敵子路服虔曰二

臣敵當也。正義曰潘音以父擊之割纓子路曰君子

衛世家

死冠不免使服虔曰不結纓而死正義曰冠纓也孔子聞衛亂曰

嗟乎柴也其來乎由也其死矣孔悝竟立太子蒯聵是

爲莊公莊公蒯聵者出公父也居外怨大夫莫迎立元

年即位欲盡誅大臣曰寡人居外久矣子亦嘗聞之乎

群臣欲作亂乃止二年魯孔丘卒三年莊公上城見戎

州賈逵曰戎州戎人之邑。索隱曰左傳云戎州人攻

州之是也。隱二年公會戎于潛杜預云陳留濟陽縣東

南有戎城濟陽與衛近故莊公登臺而望見戎曰戎虜

何爲是我州病之十月戎州告趙簡子簡子圍衛十一

月莊公出犇索隱曰左傳莊公本由晉趙氏納之立而

師退莊公復入殺師出奔初公登城見戎州已氏之妻

鬻美髡之以爲夫人鬻又欲剪我州兼逐石圍故石圍

攻莊公莊公懼踰比墻折股入已氏已氏殺之今系家

不言莊公復入及死已氏直云出奔亦其跡也又左傳



云衛復立般師齊伐衛立公子起執般師明年衛不圍  
逐其君起起奔齊出公輒復歸是左傳詳而系家畧也

衛人立公子斑師為衛君左傳曰班師齊伐衛虜斑師

更立公子起為衛君服虔曰起衛君起元年衛石曼專

逐其君起索隱曰左傳作石曼專此專音團穀梁起薨齊

衛出公輒自齊復歸立初出公立十二年亡亡在外四

年復入出公後元年賞從亡者立二十一年卒索隱曰

初立十二年亡在外四年復入九年卒是立二

十一年自即位至卒凡經二十五年而卒于越出公季

父黔攻出公子而自立是為悼公悼公五年卒索隱曰

四年卒于越子敬公弗立世本云敬公費敬公十九年卒子昭

公糾立索隱曰系本云敬公費是時三晉疆衛如小侯屬之

正義曰昭公六年公子亶正義曰弒之代立是為懷公

屬趙也

衛世家

懷公十一年公子類弒懷公而代立是為慎公慎公父

公子適索隱曰音的系本適父敬公也慎公四十二年

卒子聾公訓立索隱曰訓亦作馴同休聾公十一年卒

子成侯速立索隱曰速系本作不速按上穆公已成侯

十一年公孫鞅入秦索隱曰素本紀云孝公元年鞅入

然則十一年當秦又按年表成侯與秦孝公同年

卒子平侯立平侯八年卒子嗣君立索隱曰樂資據紀

嗣君五年更貶號曰君獨有濮陽四十二年卒子懷

君立懷君三十一年朝魏魏囚殺懷君魏更立嗣君弟

是為元君元君為魏壻故魏立之徐廣曰莊氏云元君

十四年秦拔魏東地秦初置東郡更徙衛野王縣而并



濮陽為東郡

索隱曰魏郡大梁濮陽黎陽並是魏之東地故立郡名東郡也

二十五年

元君卒子君角立

年表云元君十一年秦置東郡十二年徙野王二十三年卒○索隱曰年

表與此不同

君角九年秦并天下立為始皇帝二十一

年二世廢君角為庶人衛絕祀

太史公曰余讀世家言至於宣公之太子以婦見誅弟

壽爭死以相讓此與晉太子申生不敢明驪姬之過同

俱惡傷父之志然卒死亡何其悲也或父子相殺兄弟

相滅亦獨何哉

索隱述贊曰

司寇受封

梓材有作

成錫厥器

吏加其爵

鑿武能修

從文始約

衛世家

詩美歸燕

傳矜石碣

皮冠射鴻

乘軒使鶴

宣縱淫嬖

壘生後朔

蒯聵得罪

出公行惡

衛祚日衰

失於君角

衛康叔世家第七

史記三十七



宋微子世家第八

史記二十八

微子開者

孔安國曰微畿內國名子爵也為紂卿士○索隱曰按尚書微子之命篇云命微子啓代

殷後今此名開者避漢景帝諱也

殷帝乙之首子而紂之庶兄也

索隱曰按

尚書亦以為紂王元子而是紂之兄呂氏春秋云生微子時母猶為妾及為妃而生紂微子紂同母庶兄紂

既立不明淫亂於政微子數諫紂不聽及祖伊以周西

伯昌之修德滅阮

徐廣曰阮音者○索隱曰者即蔡也鄭誣云本魯音蔡孔安國云蔡在上

黨東北即今之蔡亭阮國懼禍至以告紂紂曰我生不有命在天

乎是何能為於是微子度紂終不可諫欲死之及去未

能自決乃問於太師少師孔安國曰太師三公箕子也少師孤卿比干也曰殷

不有治政不治四方孔安國曰言殷不有治政四方之事將必亡也我祖遂陳

於上馬融曰我祖湯也孔安國曰紂沈湎於酒婦人是言湯遂其功陳力於上世也

有無下之仇字以國字連上之仇字之仇國句絕



用亂敗湯德於下馬融曰下世也下殷既小大好草竊姦究孔

國曰草野盜竊又卿士師師亦度馬融曰非但小人學

為姦究於外內皆有罪辜乃無維獲鄭玄曰獲得也群臣皆

相師效為小民乃並興相為敵讎孔安國曰卿士既亂

得之者言今殷其典喪若涉冰無津涯徐廣曰一作涉冰

難言不今殷其典喪若涉冰無津涯無舟航言危也駟

謂典國典也○索隱曰尚書典作倫殷遂喪越至于今

篆字變易其義亦殊喪音息浪反我其發出往

馬融曰越於也於曰太師少師馬融曰重

是至矣於今到矣我其發出往

鄭玄曰發起也紂禍敗如此我其起作出往也吾家保

○索隱曰往尚書作狂蓋亦今文尚書意異耳于喪

徐廣曰一云於是家保駟今女無故告王肅曰無

案馬融曰卿大夫稱家今女無故告意告我也

是微子求予顛躋如之何其馬融曰躋猶墜也悲顛墜

教誨也予顛躋如之何其於非義當如之何也鄭玄

曰其語助也齊魯之太師若曰王子天篤下菑亡殷國

間聲如如記曰何居太師若曰王子天篤下菑亡殷國

宋微子世家

孔安國曰微子帝乙子故曰王子天生紂為亂是下

菑也鄭玄曰少師不答志在必死○正義曰菑音災乃

毋畏畏不用老長孔安國曰上不畏天菑下不畏今殷

民乃陋淫神祇之祀徐廣曰一云今殷民侵神讎又一

神地曰祇○索隱曰尚書作今誠得治國國治身死不

恨為死終不得治不如去遂亡箕子者馬融曰箕國紂

親戚也索隱曰司馬彪曰箕子名胥餘馬融王肅以箕

云梁國蒙縣紂始為象箸索隱曰箸持畧反按下文云

有箕子象紂始為象箸為象箸必為玉杯杯箸事相

近周禮六樽有犧象箸壺泰山箸尊者箸地無足是箕

也劉氏音直愿反則杯箸亦食用之物並通為箸也箕

子嘆曰彼為象箸必為玉栝為栝則必思遠方珍怪之

物而御之矣輿馬宮室之漸自此始不可振也紂為淫

泆箕子諫不聽人或曰可以去矣箕子曰為人臣諫不



聽而去是彰君之惡而自說於民吾不忍為也乃被髮  
伴狂而為奴遂隱而鼓琴以自悲故傳之曰箕子操風俗  
通義曰其道閉塞憂愁而作者命其曲曰操操者言遇  
當遭害困危窮迫雖怨恨失意猶守禮義不懼不攝樂  
道而不改其操也王子比干者亦紂之親戚也見箕子諫不聽  
而為奴則曰君有過而不以死爭則百姓何辜乃直言  
諫紂紂怒曰吾聞聖人之心有七竅信有諸乎乃遂殺  
王子比干剗視其心微子曰父子有骨肉而臣主以義  
屬故父有過子三諫不聽則隨而號之人臣三諫不聽  
則其義可以去矣於是太師少師乃勸微子去遂行比時  
干已死而云周武王伐紂克殷微子乃持其祭器造於  
少師者似誤軍門肉袒面縛索隱曰肉袒者袒而露肉也面縛者縛  
手於背而面向前也劉氏云面即背也

宋微子世家

周學紀開士宋世家武王克商  
微子肉袒面縛左牽羊右把  
茅者是義曰面縛手於後  
改口衛其壁文字得左牽羊  
右把茅之

箕子

義稍左牽羊右把茅膝行而前以告於是武王乃釋微  
子復其位如故武王封紂子武庚祿父以續殷祀使管  
叔蔡叔傅相之武王既克殷訪問箕子武王曰於乎維  
天陰定下民相和其居孔安國曰天不言而默定下民  
我不知其常倫所序孔安國曰言我不知天所以箕子  
對曰在昔鯀陞鴻水汨陳其五行孔安國曰陞塞汨亂  
五行帝乃震怒不從鴻範九等常倫所斲徐廣曰一作釋  
天也天以紂如是乃震動其威怒不與紂則殛死禹乃  
嗣興鄭玄曰春秋傳曰舜之天乃錫禹鴻範九等常倫  
所序孔安國曰天與禹浴出書也神龜負文而出列初  
一曰五行二曰五事三曰八政四曰五紀五曰皇極六



曰三德七曰稽疑八曰庶徵九曰嚮用五福畏用六極  
馬融曰言天所以畏懼人用六極五行一曰水二曰火三曰木四曰金  
五曰土鄭玄曰此數本諸陰陽所生之次也水曰潤下火曰炎上孔安國曰言其  
自然之常性也木曰曲直孔安國曰木可揉使曲直也金曰從革馬融曰金  
而更可銷錄土曰稼穡王肅曰種之曰穡潤下作鹹孔安國曰  
炎上作苦孔安國曰曲直作酸孔安國曰從革作辛孔  
國曰金稼穡作甘孔安國曰甘味生於百穀五行以下箕子所陳  
二曰言三曰視四曰聽五曰思貌曰恭言曰從馬融曰  
使可視曰明聽曰聰思曰睿馬融曰睿通也恭作肅從作治馬  
從曰出令而從明作智聰作謀孔安國曰所謀必成審也  
所以為治也孔安國曰於事八政一曰食二曰貨三曰祀四  
睿作聖孔安國曰於事無不通謂之聖

宋徽子世家

管子有淫明人  
猷本字款

曰司空馬融曰司空掌營城五曰司徒孔安國曰司徒  
六曰司寇馬融曰主七曰賓鄭玄曰掌諸八曰師鄭玄  
軍旅之官五紀一曰歲二曰月三曰日四曰星辰馬融曰星  
辰日月之所會也五曰歷數孔安國曰歷數節氣之皇  
極皇建其有極孔安國曰大中之道大立欽時五福用  
傳錫其庶民馬融曰當欽是五福維時其庶民于女極  
馬融曰以其能欽是五福故錫女保極鄭玄曰又賜女  
衆民於汝取中以歸心也凡厥庶民有猷有爲有守女  
無淫過朋黨之惡比周之德惟天下皆大爲中正也凡厥庶民有猷有爲有守女  
則念之馬融曰凡其衆民有所不協于極不  
離于咎皇則受之孔安國曰凡民之行雖不合於中而

保本



而安而色曰予所好德女則錫之福孔安國曰女當安

人曰我所好者德也女則與之爵祿時人斯其維皇之極孔安國曰不合

大之中言可勉進也母侮鰥寡而畏高明馬融曰高明

法畏人之有能有為使蓋其行而國其昌王肅曰使進

政則國為之昌凡厥正人既富方穀孔安國曰正直之人既當

之女不能使有好于而家時人斯其辜孔安國曰不能

國家則是人斯其于其毋好女雖錫之福其作女用咎

詐取罪而去也鄭玄曰無好於女家之人雖錫之以爵祿

其動作為女用惡謂為天子結怨於民母偏母頗遵

王之義孔安國曰偏不平頗不正母有作好遵王之道

馬融曰好母有作惡遵王之路母偏母黨王道蕩蕩孔

宋微子世家

平我曰平

側王道正直馬融曰反反道會其有極鄭玄曰謂君也

人以為歸其有極鄭玄曰謂臣也曰王極之傳言

馬融曰王者當盡極行是吏是訓于帝其順馬融曰是

行之用是教訓天凡厥庶民極之傳言馬融曰亦盡極

下於天為順也是順是行王肅曰民約言於上而以近天子之光王

言所以猶益也順行民曰天子作民父母以為天下王王

曰政教務中民善是用所以三德一曰正直鄭玄曰中

二曰剛克三曰柔克鄭玄曰克能也剛而能柔柔而平

康正直康用正直治之孔安國曰世和平彊不友剛克孔安國曰友順也

之能治內友柔克孔安國曰世和順以柔能治之沈漸剛

克朝一夕之漸君親無將將而誅索隱曰尚書作沈



借此字作漸其 高明柔克馬融曰高明君亦以德懷也 維辟作福維  
 辟作威維辟王食馬融曰辟君也王食美食不言王者  
威專刑罰也玉 臣無有作福作威王食臣有作福作威  
食備珍美也 王食其害于而家凶于而國人用側頗辟民用僭忒  
國曰在位不端 稽疑擇建立卜筮人孔安國曰龜曰卜  
平則下民僭差 乃命卜筮曰雨曰濟曰涕尚書作國○  
當選擇知卜筮 亦尚書作驛孔安國云氣駁驛下連曰霧徐廣曰一日  
人而建立之 見本涕作淚蒙然蒙與霧亦通徐氏所曰克曰貞曰悔凡  
 七卜五占之用二術鄭玄曰二術謂貞悔也 立時人為卜筮  
卜筮人乃先命名兆卦而分別之兆卦之名凡七龜用  
五易用二審此道者乃立之也兩者兆之體氣如兩然  
也濟者如雨止之雲氣在上者也圍者色澤而光明也  
霧者氣不釋鬱冥冥也克者如殺氣之色相犯也內卦  
 宋徽子世家

曰貞真正也外卦曰悔悔之言晦也 立時人為卜筮鄭玄曰立  
也晦猶終也卦象多變故言術真 三人占則從二人之言鄭玄曰從其  
是能分別兆卦之 三人占則從二人之言鄭玄曰從其  
名者以為卜筮人 明慎之深女則有大疑謀及女心謀及卿士謀及庶人  
 謀及卜筮孔安國曰先盡謀慮 女則從龜從筮從卿士  
 從庶民從是之謂大同孔安國曰而身其康彊而子孫  
其逢吉 女則從龜從筮從卿士逆庶  
 民逆吉卿士從龜從筮從女則逆庶民逆吉庶民從龜  
 從筮從女則逆卿士逆吉鄭玄曰此三者皆從多故為吉 女則從龜從  
 筮逆卿士逆庶民逆作內吉作外凶鄭玄曰此逆者多  
則吉境 龜筮共違于人用靜吉用作凶孔安國曰安以  
外則凶 龜筮共違于人用靜吉用作凶守常則吉動則  
凶鄭玄曰龜筮皆與人謀相 庶徵曰雨曰暘曰奧曰寒  
違人雖三從猶不可以舉事



曰風曰時以成物風以動物以成物風以動物五者各以時所以為農驗五者來備各以其序庶草繁庶各以次序則衆草木繁豐也一極備凶一極亡凶一者極無不至亦凶謂其不謂也失叙曰休徵美行之驗曰肅時雨若君行敬則時雨曰治時暘若治則時暘順之曰知時奧若君昭哲則時曰謀時寒若謀則時寒順之曰聖時風若國曰暖順之曰咎徵惡行之驗也曰狂常雨若君行若能通理則曰咎徵惡行之驗也曰狂常雨若君行時風順之曰僭常暘若差則常暘順之曰舒常奧若兩順之曰僭常暘若差則常暘順之曰舒常奧若孔安國曰君行逸豫則常暖順之曰急常寒若君行急則常曰霧常風若孔安國曰君行霧王皆維歲馬融寒順之曰霧常風若閭則常風順之王皆維歲王者所皆職如卿士維凡所掌如月之有別師尹維歲兼四時也卿士維凡所掌如月之有別師尹維

宋微子世家

曰治其職如日之有歲月歲月日時毋易各順常曰百穀用成治用明孔安國曰穀成君臣無易則正治明峻民用章家用平康孔安國曰賢人日月歲時既易百穀用不成治用昏不明峻民用章星有好風星有好雨馬融曰箕星好日月之行有星也星有好風星有好雨日月之行有冬有夏行冬夏各有常度月之從星則以風雨孔安國于箕則多風離于畢則多雨政教失常以從民欲亦所以亂五福一曰壽二曰富三曰康寧鄭玄曰康四曰攸好德孔安國曰所好五曰考終命孔安國曰各成其短長六極一曰凶短折鄭玄曰凶未冠曰短未婚曰折○索隱二曰疾三曰憂四曰貧五曰惡孔安國曰惡醜陋也六曰弱鄭玄曰愚懦於是武王乃封

以本



學新閣上祀世冢其後則知  
封武庚於微使復以叛而誅  
更命微子為諸侯詩義曰善序  
微子之命是宋為諸侯成王始  
命之善武王使微之後於宋  
其實武王之時始封於宋未為  
諸侯也成王命為諸侯當武王  
為公地而更封以為成王之  
時始封微子於宋也宋記又乖

宋微子世家

箕子於朝鮮索隱曰朝鮮音朝而不臣也其後箕子朝  
周過故殷虛感宮室毀壞生禾黍箕子傷之欲哭則不  
可欲泣為其近婦人索隱曰婦人之性多涕泣也乃作麥秀之詩以  
歌詠之其詩曰麥秀漸漸兮禾黍油油索隱曰漸漸麥  
反又依字讀油油者彼狡僮兮不與我好兮所謂狡僮  
禾黍之苗光悅貌者紂也殷民間之皆為流涕杜預曰梁國蒙武王崩成  
王少周公旦代行政當國管蔡疑之乃與武庚作亂欲  
襲成王周公徐黃曰一云欲襲周公既承成王命誅武  
庚殺管叔放蔡叔乃命微子開代殷後奉其先祀作微  
子之命以申之國于宋世本曰宋微子故能仁賢乃代  
武庚故殷之餘民甚戴愛之微子開卒立其弟衍是為

乃本下反

微仲禮記曰微子舍其孫貽而立衍也鄭玄曰微子適  
思名衍一名泄嗣微子為宋公雖遷爵易位而班級不  
過其故故以舊官為稱故二子雖為宋公猶微至子稽  
乃稱宋微仲卒子宋公稽立索隱曰謙周云宋公稽卒  
子丁公申立丁公申卒子潛公共立潛公共卒弟煬公  
熙立煬公即位潛公子緡祀弒煬公而自立徐廣曰緡  
索隱曰謙周亦作緡祀據左氏即潛公庶子也弒煬公欲立太子弗父何何讓不受曰我當立是  
為厲公厲公卒子釐公舉立釐公十七年周厲王出奔  
彘二十八年釐公卒子惠公覲立呂忱曰覲惠公四年  
周宣王即位三十年惠公卒子哀公立哀公元年卒子  
戴公立戴公二十九年周幽王為犬戎所殺秦始列為  
諸侯三十四年戴公卒子武公司空立武公生女為魯



惠公夫人。生魯桓公。十八年武公卒。子宣公力立。宣公有太子與夷。十九年宣公病。讓其弟和曰。父死。子繼。兄死。弟及。天下通義也。我其立和。和亦三讓。而受之。宣公卒。弟和立。是為穆公。穆公九年病。召大司馬孔父。謂曰。先君宣公舍太子與夷而立我。我不敢忘。我死必立與夷也。孔父曰。群臣皆願立公子馮。穆公曰。毋立馮。吾不可以負宣公。於是穆公使馮出居于鄭。八月庚辰。穆公卒。兄宣公子與夷立。是為殤公。君子聞之曰。宋宣公可謂知人矣。立其弟以成義。然卒其子復享之。殤公元年。衛公子州吁弑其君完。自立欲得諸侯。使告於宋曰。馮在鄭。必為亂。可與我伐之。宋許之。與伐鄭。至東門而還。

宋微子世家

二年鄭伐宋。以報東門之役。其後諸侯數來侵。伐九年。大司馬孔父嘉妻好。出道遇太宰華督。服虔曰。戴督說目而觀之。視精不轉也。督利孔父妻。乃使人宣言國中曰。殤公即位十年耳。而十一戰。賈逵曰。一戰伐鄭。圍三戰取郟。田四戰郟鄭伐宋。入其郟。五戰伐鄭。圍長葛。六戰鄭以王命伐宋。七戰魯敗宋師于菅。八戰宋衛入鄭。九戰代戴十戰鄭入宋。十戰鄭伯以譏師大救宋。民苦不堪。皆孔父為之。我且殺孔父。以寧民。是歲魯弑其君隱公。十年華督攻殺孔父。取其妻。殤公怒。遂弑殤公。而迎穆公子馮於鄭。而立之。是為莊公。莊公元年華督為相。九年執鄭之祭仲。要以立突為鄭君。祭仲許。竟立突。十九年莊公卒。子濬公捷立。濬公七年齊桓公即位。九年宋水魯使臧文仲。



往弑水賈逵曰問潛公自罪曰寡人以不能事鬼神政

不脩故水臧文仲善此言此言乃公子子魚教潛公也

十年夏宋伐魯戰於乘丘徐廣曰乘一作騰魯生虜

宋南宮萬賈逵曰南宮萬名宋卿宋人請萬萬歸宋十一年秋潛

公與南宮萬獵因博爭行潛公怒辱之曰始吾敬若今

若魯虜也萬有力病此言遂以爲殺潛公于蒙澤賈逵曰

收收齒著門鬪死閻門因殺大宰華督乃更立公子

游爲君諸公子薜蕭公子禦說薜毫服虔曰蕭毫宋邑也杜預曰沛國有

子共擊殺南宮牛弑宋新君游而立潛公弟禦說是爲

宋微子世家

桓公宋萬薜陳宋人請以賂陳陳人使婦人飲之醇酒

服虔曰宋萬多力勇不可執故先以革裹之歸宋左傳

去三年齊桓公始霸二十三年迎衛公子燬於齊立之

是爲衛文公文公女弟爲桓公夫人秦穆公即位三十

年桓公病太子茲甫讓其庶兄目夷爲嗣桓公義太子

意竟不聽三十一年春桓公卒太子茲甫立是爲襄公

以其庶兄目夷爲相未葬而齊桓公會諸侯于葵丘襄

公往會襄公七年宋地實星如雨與雨偕下左傳曰實

也隕星六鵲退蜚公羊傳曰視之則六祭之則鵲徐

于宋五實星也六鵲退飛過宋都是當宋襄公之時訪

內史叔與曰吉凶焉在對曰君將得諸侯而不終也然

晉長陰切



莊七年傳又云桓星不見夜中星實如雨與雨借也且與兩借下自在別年不與實石退鷓之事同此史以實石為實星遂連恒星不見之時風疾也遠至泉都高而與兩借為文故與左傳小異也

八年齊桓公卒宋欲為盟會十二年春宋襄公為鹿上之盟杜預曰鹿上宋地汝陰有原鹿縣○索隱曰按汝陰原鹿其地在楚僖二十一年宋人楚人齊人盟于鹿上是也然襄公求諸侯於楚楚僖許之許未合至濟陰鹿上今濟陰乘氏縣北有鹿地也

以求諸侯於楚楚人許之公子目夷諫曰小國爭盟禍也不聽秋諸侯會宋公盟于孟杜預曰孟宋地日夷曰禍其在此乎君欲已甚何以堪之於是楚執宋襄公以伐宋冬會于亳以釋宋公子魚曰禍猶未也十三年夏

宋伐鄭子魚曰禍在此矣秋楚伐宋以救鄭襄公將戰子魚諫曰天之弃商久矣不可冬十一月襄公與楚成

宋微子世家

阮音厄謂限礙之義

王戰于泓戰梁傳曰戰于泓水之上楚人未濟日夷曰彼眾我寡及其未濟擊之公不聽已濟未陳又曰可擊公曰待其已

陳陳成宋人擊之宋師大敗襄公傷股國人皆怨公公曰君子不困人於阨不鼓不成列何休曰軍法以鼓戰以金止不鼓不戰也

如公言即奴事之耳又何戰為楚成王已救鄭鄭享之去而取鄭二姬以歸索隱曰謂鄭大夫羊氏姜氏女既鄭女故云二姬叔瞻曰

成王無禮正義曰謂取鄭二姬也其不没乎為禮卒於無別有以知其不遂霸也是年晉公子重耳過宋襄公以傷於楚

欲得晉援厚禮重耳以馬二十乘服虔曰十四年夏襄公病傷於泓而竟卒

索隱曰春秋於泓在僖二十三年重耳過宋及襄公卒在一十四

送之平



年今此文以重耳過與傷泓共歲故云是年又重耳過與宋襄公卒共是一歲則不合更云十四年是進退俱不合於左氏蓋子成公王臣立成公元年晉文公即位宋史公之疎耳

三年倍楚盟親晉以有德於文公也四年楚成王伐宋宋告急於晉五年晉文公救宋楚兵去九年晉文公卒十一年楚太子商臣弑其父成王代立十六年秦穆公卒十七年成公卒正義曰年表云公孫固殺成公成公弟禦殺太子及大司馬公孫固正義曰世本云宋莊公孫名固為大司馬而自立為君宋人共殺君禦而立成公少子杵臼正義曰年表云宋昭元年杵臼襄公子徐廣曰

一云成少子是為昭公昭公四年宋敗長翟緣斯於長丘魯家云宋武公之世獲緣斯於長丘今云此時未詳○索隱曰春秋文公十一年魯敗翟于咸獲長狄緣斯於長丘齊系家惠公二年長翟來王子城父攻殺之此並取左傳之說散於諸國系家今考其年歲亦頗相協而魯

宋微子世家

系家云武公此云昭公蓋此昭當為武然前代雖已有武公此杵臼當亦謚武也若將不然豈下五代公子特為君又豈謚昭乎

七年楚莊王即位九年昭公無道國人不附昭公弟鮑革徐廣曰無革字一賢而下士先襄公夫人欲通於公子鮑不可服虔曰襄公夫人周襄王之姊王姬也乃助之施於國正義曰施二是反襄夫人助因大夫華元為右師正義曰公子鮑布施恩惠於國人也昭公出獵夫人王姬使衛伯攻殺昭公杵臼弟鮑革立是為文公文公元年晉率諸侯伐宋責以弑君聞文公定立乃去二年昭公子因文公母弟須與武繆戴莊桓之族為亂文公盡誅之出武繆之族賈逵曰出逐也四年春鄭命楚伐宋宋使華元將鄭敗宋囚華元華元之將戰殺羊以食士其御羊羹



師說曰易我于於人之手而食之云實已子而食

不及左傳曰御羊斟也故怨馳入鄭軍故宋師敗得囚華元宋以兵車百乘文馬四百疋賈逵曰文駉文也王肅曰文馬畫馬也○正義曰按文馬者裝飾其馬四百匹用牽車百乘遺鄭贖贖華元未盡華元也又云文馬赤鬣鶴身目如黃金贖華元未盡入華元亡歸宋十四年楚莊王圍鄭鄭伯降楚楚復釋之十六年楚使過宋宋有前仇執楚使九月楚莊王圍宋十七年楚以圍宋五月不解宋城中急無食華元乃夜私見楚將子反子反告莊王王問城中何如曰折骨而炊何休曰折骨破人骨也易子而食莊王曰誠哉言我軍亦有二日糧以信故遂罷兵去二十二年文公卒子共公瑕立始厚葬君子譏華元不臣矣共公元年華元善楚將子重又善晉將欒書兩盟晉楚十三年共公卒華元為右

宋微子世家

師魚石為左師司馬唐山攻殺太子肥欲殺華元華元奔晉魚石止之至河乃還皇覽曰華元冢在陳留小黃縣城北誅唐山乃立共公少子成是為平公左傳曰魚石奔楚平公三年楚共王拔宋之彭城以封宋左師魚石四年諸侯共誅魚石而歸彭城於宋三十五年楚公子圍弑其君自立為靈王四十四年平公卒子元公佐立元公三年楚公子棄疾弑靈王自立為平王八年宋火十年元公母信詐殺諸公子大夫華向氏作亂楚平王太子建來奔見諸華氏相攻亂建去如鄭十五年元公為魯昭公避季氏居外為之求入魯行道卒子景公頭曼立索隱曰按曼立音萬景公十六年魯陽虎來奔已復去二十五年孔子過宋宋司馬



高誘注淮南子云司星為今之太史官

桓魋惡之欲殺孔子孔子微服去三十年曹倍宋又倍  
晉宋伐曹晉不救遂滅曹有之正義曰宋景公滅曹在魯哀公八年周敬王三十三年也三十六年齊田常弒簡公三十七年楚惠王滅陳  
榮惑守心心宋之分野也景公憂之司星子韋曰可移  
於相景公曰相吾之股肱曰可移於民景公曰君者待  
民曰可移於歲景公曰歲饑民困吾誰為君子韋曰天  
高聽卑君有君人之言三榮惑宜有動於是候之果徙  
三度六十四年景公卒宋公子特攻殺太子而自立是  
為昭公索隱曰特一作得按左傳景公無子取元公庶孫魯孫公孫周之子得及啓畜于公宮及景公卒先立啓後立得是為昭公與此說全乖未知大史公據何為此說昭公者元公之曾庶孫也昭公父公孫糾糾父公子禘秦徐廣曰禘音端禘秦即元公

宋微子世家

小子也景公殺昭公父糾索隱曰左傳云名周故昭公怨殺太子而自立昭公四十七年卒子悼公購由立九年表云四十九○索隱曰購音古悼公八年卒索隱曰紀年為十八年子休公田立休公田二十三年卒子辟公辟兵立徐廣曰一云辟公兵○索隱曰紀年作恒侯璧兵則璧兵謚桓也又莊子云桓侯行未出城門其前驅呼辟蒙人止之後為狂也司馬彪云呼辟使人避道蒙人以桓侯名辟而前驅呼辟故為狂也辟公三年卒子剔成立年表云剔成君也○索隱曰王邵按紀年云宋剔成所廢其君璧而自立剔成四十一年剔成弟偃攻襲剔成剔成敗奔齊偃自立為宋君君偃十一年自立為主索隱曰戰國策呂氏春秋皆以偃謚康王東敗齊取五城南敗楚取地三百里西敗魏軍乃與齊魏為敵國盛血以韋囊縣而射之命曰射天淫於酒婦人群臣諫者輒射之於是諸侯



皆曰桀宋索隱曰言其似桀宋其後為紂所為不可不誅告齊

伐宋王偃立四十七年齊湣王與魏楚伐宋殺王偃遂

滅宋而三分其地年表云偃立四十七年

太史公曰孔子稱微子去之箕子為之奴比干諫而死

殷有三仁焉何晏曰按謂仁者愛人三人行本異而乃同稱曰仁者何也以其俱在憂亂而寧民

也夏侯玄曰微子仕之窮也箕子比干志之窮也故或盡材而止或盡心而留皆其極也致極斯君子之事矣

是以三仁不同春秋譏宋之亂自宣公廢太子而立弟

公羊傳曰君子大居正索隱曰公羊國以不寧者十世

美之故追道契湯高宗殷所以興作商頌韓詩商頌章句亦美棄公

○索隱曰今按毛詩商頌序云正考父於周之大師得商頌十二篇以那為首國語亦同此說今五篇存皆是

宋微子世家

因字紀國上東家裏公之時其大夫為父之故遂道契湯高宗殷所以興作商頌章句亦美棄公

不顧其身索隱曰微子世家每年表在襄公前百年間豈得平考文追道述而美之斯亦大史公陳誤矣

商交祭祀樂章非考父追作也又考父佐戴武宣則在襄公前且百許歲安得述而美之斯謬甚之說者耳

襄公既敗於泓而君子或以為多公羊傳曰君子大其不鼓不成列臨大事

而不忘大禮有君而無臣以傷中國闕禮義壞之也索隱曰襄公臨大事不忘大禮而君子或以為多且傷中國之亂闕禮義之舉遂不嘉宋襄之盛德大史公襄而述之故云

索隱述贊曰

殷有三仁 微箕紂親 一囚一去

不顧其身 頌美有客 書稱作賓

卒傳冢嗣 或叙彛倫 微仲之後

世載忠勤 穆亦能讓 實為知人

傷泓之役 有君無臣 偃號桀宋

修仁行義本



天之弃殷

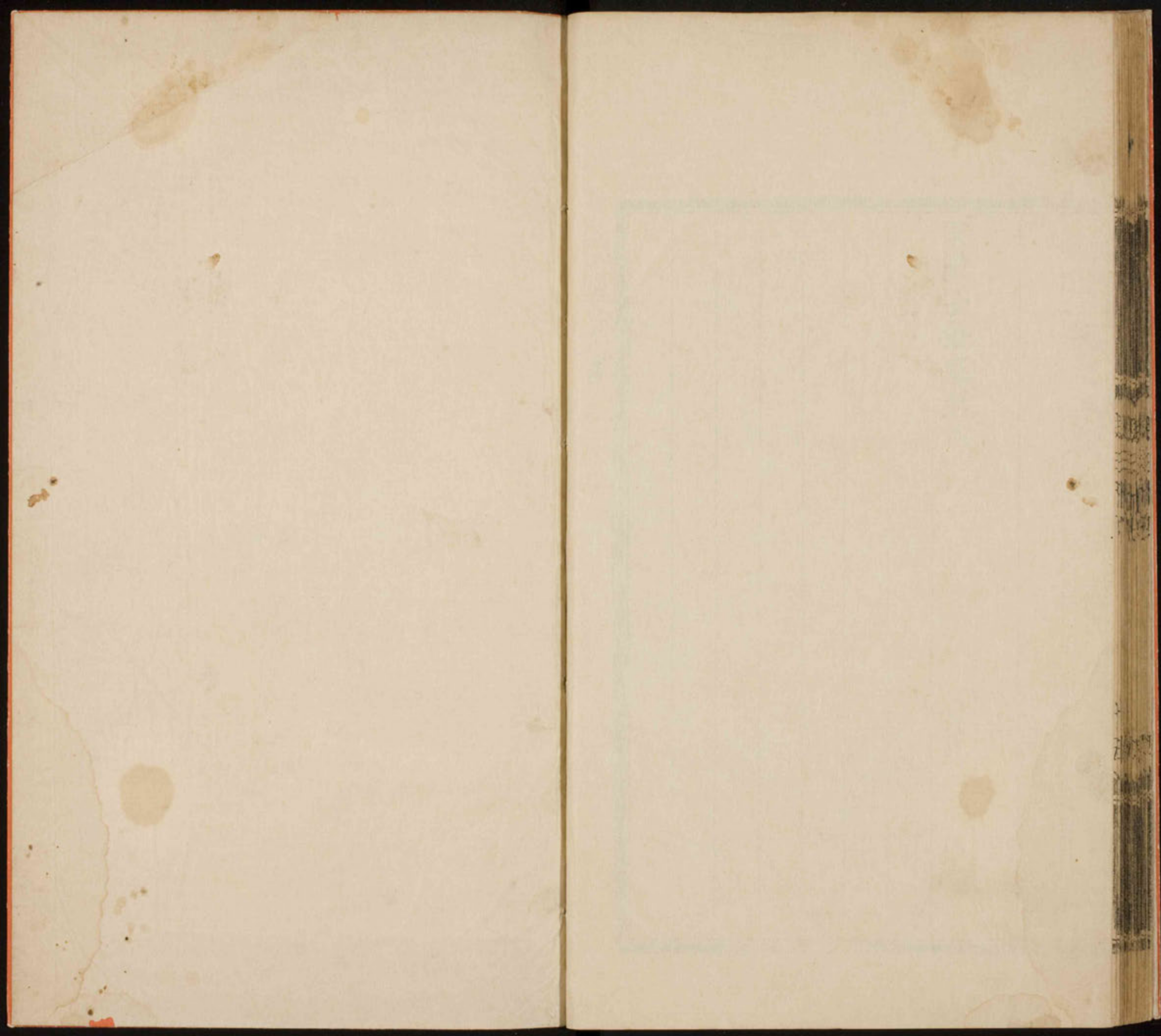
宋微子世家第八

史記三十八



宋微子世家







110X  
557  
34