

六藝雅禎

七八

針



論語卷第七

子路

何晏集解

子路孔子弟子也武為三千之標也所以次前者武於文故子路次

顏淵也

子路第十三

子路問政子曰先之勞之孔安國曰先導之也民信之然後勞之易曰說

以使民請蓋曰无倦孔安國曰子路嬾其少故請

也則可仲弓為季氏宰問政子曰先有司言為

司而後責其救小過舉賢才子曰焉知賢才而舉之曰舉亦

所知所不知人其舍諸孔安國曰汝所不知者人

子曰此篇論善人君子顏淵教民在政孝悌中行常能自治德固修身之要大意與前篇相類且曰入堂而外山堂故為次

邦君之妻君稱之曰夫人
自稱曰寡人稱之曰寡人
夫人稱諸異邦曰寡人
君異邦人稱之亦曰寡人
何所先
子路曰衛君待子而為政子將奚先
包氏曰

子曰必正名乎
馬融曰正百
子路曰有是哉
子曰奚其正
包氏曰迂猶遠也言孔
子之言疏遠於夏也

子曰迂也奚其正
子之言疏遠於夏也
子曰迂也
子曰迂也

由也
孔安國曰桎
君子於其所不知蓋闕如也
包氏曰

子於其所不知當闕而勿擬令
名不正則言不順言
由不知正名之義而謂之迂遠也

不順則言不成言不成則禮亦不真禮亦不真則刑
行

罰不中
包氏曰禮以安上殺以移風
刑罰不中則民
二者不行則有淫刑濫罰也

无所錯手足故君子名之必可言也言之必可行也
既民無所措手足由於名之不正故君子為政者宜正其名必使須序而可言

王君曰所名之夏必可得而明言
君子於其言无所
也所言之夏必可得而遵行也

苟而已矣樊遲請學稼子曰吾不如老農請學為圃
子曰吾不如老圃
馬融曰樹五穀曰稼
樊遲出子曰小

子曰吾不如老圃
樊遲出子曰小
圃

人哉樊須也上好禮則民莫敢不敬上好義則民莫
敢不服上好信則民莫敢不用情
孔安國曰情實也言民化其上各

以情實
夫如是則四方之民襁負其子而至矣
專用

應也
子如是以四方之民襁負其子而至矣
專用

稼
包氏曰禮義與信足以成惠何用
子曰誦詩三百

授之以政不達使於四方不能專對雖多亦奚以為
子如是以四方之民襁負其子而至矣
專用

或云以布為之
襁者以布為之
或云以布為之

盛衰周公表則表公
盛衰康叔表則表公

專猶也。子曰：其身正，不令而行；其身不正，雖令不從。

子曰：魯衛之政，兄弟也。卷氏曰：魯周公之封衛，康叔也。周公康叔既為兄弟。

子曰：魯衛之政，兄弟也。子謂衛公子蒯善居室，荆與燕也。

子曰：魯衛之政，兄弟也。子謂衛公子蒯善居室，荆與燕也。

子曰：魯衛之政，兄弟也。子謂衛公子蒯善居室，荆與燕也。

子曰：魯衛之政，兄弟也。子謂衛公子蒯善居室，荆與燕也。

子曰：魯衛之政，兄弟也。子謂衛公子蒯善居室，荆與燕也。

子曰：魯衛之政，兄弟也。子謂衛公子蒯善居室，荆與燕也。

期月者謂年一周
一年天氣周變
故人情亦小改
三年一制是天道
成也

既富矣，又何加焉？曰：教之。子曰：苟有用我者，期月而已可也，三年有成。

子曰：善人為邦，百年亦可以勝殘去殺矣。

子曰：如有王者，必世而後仁。

子曰：苟正其身矣，於從政乎？何有不能者？必三十年。

子曰：如有王者，必世而後仁。

子曰：苟正其身矣，於從政乎？何有不能者？必三十年。

子曰：如有王者，必世而後仁。

子曰：苟正其身矣，於從政乎？何有不能者？必三十年。

子曰：如有王者，必世而後仁。

子曰：苟正其身矣，於從政乎？何有不能者？必三十年。

子曰：如有王者，必世而後仁。

若君為君難而臣不
敢作此言則豈不近
一言與邦乎

孔子對曰言不可以若是其絕也 主書曰以其大要

也元近也 有近人之言而曰為君難為臣不易如知

為君難也不絕乎一言而與邦乎 孔安國曰言不可

此則可 日一言而可以喪邦有諸孔子對曰言不可

以若是其絕也人之言曰予无杀乎為君唯其言而

杀莫予違也 孔安國曰言无杀於為君所如其善而

莫之違也不亦善乎如不善而莫之違也不絕乎一

言而喪邦乎 孔安國曰人君所言善无違之者則善

言而喪 也葉公問政子曰近者悅遠者來子夏為莒父

宰問政 鄭玄曰曰說日子曰毋欲速毋見小利欲速

則不達見小利則大害不成 孔安國曰言不可速

見小利妨大害 則大害不成也葉公語孔子曰吾黨有直躬者 孔安

直躬者 而行也其父攘羊而子證之 周生烈曰有孔子曰

吾黨之直者異於是父為子隱子為父隱直在其中

矣樊遲問仁子曰居處恭執事敬與人忠雖之夷狄

不可棄也 也子貢問曰何

也 也

管其真行則耻之不及其真出則耻之不免為人臣則耻其君不如亮采短湯也則耻其君不如君子性出言則耻
躬之不逮也其真出則耻之不免為人臣則耻其君不如亮采短湯也則耻其君不如君子性出言則耻
如斯可謂之士矣子曰行己有耻死安國曰有耻使
於四方不辱君命可謂士矣曰敢問其次曰宗族稱
孝身鄉黨稱悌身曰敢問其次曰言必信行必果

小人為惡堅執難化
令小人之士必行信
果守志不迴如小人
小人之負也抑亦
其次言可以為盜
日令之後政者何如子曰噫斗筭
之人何足算之死安國曰噫心不平之色子曰不
得中行而身之必也狂狷乎死安國曰中行二能得其
欲得狂狷者進取狷者有所不為也死安國曰狂者進
狷者也

言今之小人器量如
斗筭器耳何足數
然小人哉抑亦可以為次矣死安國曰行必果所欲
小人之負也抑亦
其次言可以為盜
日令之後政者何如子曰噫斗筭
之人何足算之死安國曰噫心不平之色子曰不
得中行而身之必也狂狷乎死安國曰中行二能得其
欲得狂狷者進取狷者有所不為也死安國曰狂者進
狷者也

子曰南人有言曰人而无
恒不可以作巫醫死安國曰南人南國之人也善
哉死安國曰善南不恒其德或乘之羞死安國曰此易
恒卦之辭也言
德无常則
子曰不占而已矣死安國曰易所以占吉凶
子曰君子而不同小人同而不同死安國曰君子心和然
故曰不同小人所嗜好者同
然各爭其利故曰不和也
子曰貢問曰鄉人皆好之
何如子曰未可鄉人皆惡之何如子曰未可也
不如

鄉人之善者好之其不善者惡之也死安國曰善人
善也惡人惡已

鄉人皆好未可也一鄉皆惡
此人又為惡與物同黨
故為與人共見其長故
未可也

鄉人皆惡未可也一鄉皆善
惡而此人獨為善不與
眾同故為群惡可也
故未可也

言人若為鬼不恒
則必為辱辱之
則必為辱辱之
則必為辱辱之
則必為辱辱之

言人若為鬼不恒
則必為辱辱之
則必為辱辱之
則必為辱辱之
則必為辱辱之

言人若為鬼不恒
則必為辱辱之
則必為辱辱之
則必為辱辱之
則必為辱辱之

是善一明也。子曰君子易言而難說也。和安國曰不責備於一人故易

也。說之不以道不說也。及其使人也器之。和安國曰度才而任

也。小人難言而易說也。雖不以道說也。及其使人

也。求備焉。子曰君子泰而不驕。小人驕而不泰。君子

泰似驕而不驕。小人拘忌而實自驕於也。子曰剛毅木訥近仁。王肅曰剛

果敢也。本質樸也。訥遲鈍也。子路問曰何如也。斯可謂

士矣。子曰切之。思之。怡之。如之。可謂士矣。朋友切之

思之。兄弟怡之。如之。馬融曰切之。思之。相切責也。子曰

善人教民七年亦可以即戎矣。包氏曰即戎就

以不教民戰是謂棄之。馬融曰言用不習民使之

憲問第十四。憲者才也。原憲也。向者向於孔子進仕

則字優者。且仕故。憲問次於子路也。

憲問耻子曰邦有道穀。此安國曰穀。祿也。邦無道

穀耻也。和安國曰君无道而在耻伐。悉故不行。吾可

以為仁矣。馬融曰耻。好勝人也。伐。自伐其子曰可以

為難矣。仁則吾不知也。包氏曰此四者行之子曰士

既不識道理。故金不取。道之憂。悅之亦既。悅。

君子恒蕩。心自治。平是泰。而不為。橋慢。

小人性好。輕賤。而心恒戚。自縱。泰是驕而不泰。

言此四者。互仁相似。故近仁。剛者性無柔款。仁者靜。故剛者近仁。毅者性果敢。仁者必有勇。周窮濟急。殺身成仁。故毅者近仁。木者質朴。仁者不尚華飾。故木者近仁。訥者言諸遲鈍。仁者慎言。故木者近仁。

善人買人。即或謂就。善人買人。即或謂就。善人買人。即或謂就。善人買人。即或謂就。

善人買人。即或謂就。善人買人。即或謂就。善人買人。即或謂就。善人買人。即或謂就。

善人買人。即或謂就。善人買人。即或謂就。善人買人。即或謂就。善人買人。即或謂就。

善人買人。即或謂就。善人買人。即或謂就。善人買人。即或謂就。善人買人。即或謂就。

而懷居不足以為士矣士當志道不來安子曰邦有

道危言危行危氏曰危厉也邦有邦無道危行言遜

遜順也厉行不隨子曰有德者必有言德不可以憶

有言者不必有德仁者必有勇二者不必有仁南宮

適孔安國曰適南宮問於孔子曰羿善射奭盪舟孔

羿善射奭盪舟羿善射奭盪舟羿善射奭盪舟

俱不得其死然南宮禹稷躬稼而

有天下夫子不谷穀故曰躬稼也禹及其身稷及后

殺也俱不得其死然南宮禹稷躬稼而

世首王也適意欲以禹稷南宮適出子曰君子哉若

人尚德哉若人孔安國曰賤不義而子曰君子而不仁

者有矣夫未有小人而仁者也孔安國曰魚曰君子

曰愛之能勿勞乎忠焉能勿誨乎孔安國曰言人有

有所忠必敬子曰為命禘謀鄭大夫名也謀

於楚則獲謀於國則否邦國將有諸侯世叔討論

之行人子羽修飾之東里子產潤色之馬融曰世叔

也討治也早謀既造謀世叔復治而論之詳而審之

也行人掌使之官也子羽公孫揮也子產居東里因

也討治也早謀既造謀世叔復治而論之詳而審之

雅南子云先射有十
日並出也木樞栝先命
甲令射之中其心日
二十鳥皆死者者立
壯多之人也過推舟
船已陸地推舟
逆所則孔子者以孔子
之化此非高樓則孔子
亦當必有王位

凡人志在凶見形於外
既有凶愛慕於外
則之道不之勞極
此注是春秋十九卷魯
哀公三十一年傳語

父問於子，刑之子產意

行於民如何

子產息行流，後世有名人之遺風，子產卒，仲尼引之，出涕曰古之遺愛也，春秋才莫與魯公比也

伯氏名偃大夫，野邑者也，或曰楚令，伯氏所食采邑，時伯氏有罪，管仲相，奇尹刑奪其地三百

此明人生性分各有所也，能趨避皆晉地，老者米邑之室老，優猶寬閑，不辨姓，寡款若為采邑之臣，壯則寬綽，有采邑之臣，蕩南皆小國，職煩，公不為大夫

有侯與撒孫言，代晉對日多，多矣，抑君似鼠夫，登代，動不穴，報商，畏人，故今君，治晉，有侯，將亂，後作，不，非，果

以為為號也，更此四賢，或問子產，子曰惠人也，孔安國曰惠愛而成，故鮮有敗也

也，子產在，向子西曰，彼哉，彼哉，馬融曰，子西，鄭大夫，遺愛也，或曰楚令，問管仲曰，人也，鄭玄曰，猶下，詐信，奪伯氏

駢邑三百，飯蔬食，沒齒無怨言，孔安國曰，伯氏，奇大夫，駢邑，地名也，齒，年

伯氏貪，駢邑三百家，管仲奪之，使至，子日貧而无

怨，難富而无驕，易子曰，孟公綽為趙魏，老則優，不可

以為勝薛大夫，孔安國曰，公綽，魯大夫也，趙魏，皆晉

國，大夫職煩，故不可為也，子路問成人，子曰若臧武

仲之智，馬融曰，魯大夫，公綽之不欲，馬融曰，魯大夫，孟公綽也

子之勇，周生烈曰，卅求之藝，文之以禮，孔安國曰，加之以禮，系，亦可以為成人矣，曰，令之成人者，何必然見

利思義，馬融曰，義，然後見危授命，久要不忘平生之

言，亦可以為成人矣，孔安國曰，久要，曰，子問公叔文

子於公明賈曰，信乎，夫子不言，不咲，不取乎，孔安國曰，公叔

文，子衛大夫，公明賈對曰，以告者，過也，夫子叱然

後言，人不厭其言也，亦然後笑，人不厭其咲也，義然

言成人平生期約，魚久至，今不得志，小樂之言，先云是告者，誤，后各言以實，對，上言我夫子非，不語，必得之中，既得之中，史取利，非非，取則為人，所厭我，夫子見得思，而後取，人不厭其取

此明人生性分各有所也，能趨避皆晉地，老者米邑之室老，優猶寬閑，不辨姓，寡款若為采邑之臣，壯則寬綽，有采邑之臣，蕩南皆小國，職煩，公不為大夫，有侯與撒孫言，代晉對日多，多矣，抑君似鼠夫，登代，動不穴，報商，畏人，故今君，治晉，有侯，將亂，後作，不，非，果

諒也。自經於溝瀆而莫之知也。王肅曰：經，死於溝瀆之中也。管仲召忽

之於公子糾，君臣之義未正成，故死未足深嘉，不死未足多非，死既難亦在於過厚，故仲尼但美管仲之功，亦不言召忽不當死也。

公叔文子之臣大夫僕，與文子同外。公叔文子之臣大夫僕，與文子同外。

諸公使與已並為大夫，同外在公朝也。諸公使與已並為大夫，同外在公朝也。

曰：可以為文矣。孔安國曰：言行如子曰衛侯公之死

道久也。康子曰：夫如是，奚而不喪？孔子曰：仲叔圍治

賓客，祝鮀治宗廟，王孫賈治軍旅，夫如是，奚其喪？安

子曰：其言之不怍，則其為

之難。馬融曰：作，慙也。內有其實，則言。陳成子殺簡公

孔子沐浴而朝，告於哀公曰：陳桓弑其君，請討之。馬融

曰：陳成子，魯大夫，陳桓也。將君故先，齊二必沐浴也。公曰：告夫二三子者。安

國曰：謂三鄉也。孔子曰：以吾從大夫之後，不敢不告也。君曰：告

夫二三子者。馬融曰：我於禮，當告君，不當告二三子。君使我往，故後往也。之二三

子告不可。孔子曰：以吾從大夫之後，不敢不告。馬融

子曰：君命之，二三子告不可。故後，以此辭語之而止之也。子路問：何如？子曰：勿欺

之而犯之。孔安國曰：君之道，義不可欺，當能犯顏色，諫爭也。子曰：君子上達

或曰：曰公無道，是得有好信，各云或是先人，老臣未去者，或公少，則可得良臣，而後無道，故臣未去。

人內心虛詐者，外言自必慙，若內有其實，則與魯同盟之國，手回難。

君子之言，不入則可，作如是可者，為難。

三卿，仲孫叔孫，季孫也。

古人所學已未善故
學先王之道故外自
已行也成其已而已
今世學非後為補
已行爾必是惡已
人教為人言己之美
非厚已行不足

小人下達本為上末。子曰古之學者為己。今之學者

為人孔安國曰為己履道而行。蘧伯玉使人於孔子

與之坐而問焉孔安國曰伯玉。曰夫子何為對曰

夫子欲寡其過而未能也言夫子欲寡其過而未已死過也。使者出

矣子曰使乎陳群曰無言使乎善。子曰不在其

位不謀其政曾子曰君子思不出其位孔安國曰不

子曰君子耻其言之過其行也子曰君子道者三我

無能焉仁者不憂智者不惑勇者不懼子曰夫

自道也子貢方人孔安國曰子曰賜也賢乎我夫哉

我則不暇孔安國曰不子曰不患人不知患己无

能也王肅曰徒患子曰不逆詐不億不信抑亦先覺

者是賢乎孔安國曰先覺人情者是寧。微生畝謂孔

子曰丘何為是栖卷氏曰微生。子曰對曰非敢為佞也疾固也

子曰驥不稱其力稱其德也邦玄曰惠者謂。或曰以

德報怨何如子曰何以報德惠惠。以直報怨以德

德報怨思惠之德

誠人命專其已職
不得盡謀焉他人
之政

仁者柔天和合內省
不疾是無憂智者
以昭焉為一用是無
疑然勇者既有力是必

聖人論人不供豈
當職否故云我則不暇

微生見孔子東西違
三屢適不令改呼
孔子在而問之曰
丘何是為此栖
欲行詐佞之度時世
乎

思惠之德

報德。子曰莫我知也。夫子貢曰何為其莫知子也。子貢曰夫子言何為。子曰不怨天不尤人。馬融曰死子不

莫知已故問也。子曰不怨天不尤人。馬融曰死子不怨天不尤人。下學而上達。九安國曰下學人知我者

其天乎。聖人與天地合其德。公伯寮愬子路於季孫。馬融曰魯大夫子

服景伯以告。馬融曰魯大夫子服何慰也。告二孔

曰夫子固有惑志。九安國曰季孫於公伯寮也。吾

力猶能肆諸市朝。九安國曰吾勢巨辨于子路之元罪

子曰道之將行也與。余也道之將廢也與。

子曰道之將廢也與。余也道之將廢也與。

命也。公伯寮其如命。何子曰賢者避世。九安國曰世

其次避地。馬融曰去亂。其次避色。九安國曰

避言。九安國曰有。子曰作者七人矣。九安國曰

曰奚自。晨門者。子曰自孔子曰是知其不可而為

之者與。九安國曰言孔子知世。子擊磬於衛有荷蕢而

過孔子之門者曰有心哉擊磬聲。九安國曰有心

而曰鄙哉硜硜乎莫已知也斯已而已矣。九安國曰徒

言孔子雖不肯隨世委唯自信而已。

惑志者謂季孫信子伯寮之說子路

股和殺大夫已上於朝其尸以示百姓巨肆

引孔子言證也世以下自古已來作以行者唯七人而已矣

王弼云七人伯夷叔齊虞仲夷逸朱張柳下惠少連

擊磬謂心別有所志

言孔子雖不肯隨世委唯自信而已

九安國曰

九安國曰

九安國曰

九安國曰

九安國曰

九安國曰

九安國曰

九安國曰

九安國曰

九安國曰

九安國曰

九安國曰

九安國曰

九安國曰

九安國曰

我道之深遠，彼是中人，豈已知我若就彼中人，未無訛者，則為難矣。高宗殿中與王名武丁

言亦元，深則反淺，則揭。衣言隨世，以行已，若遇水必

以濟，知其不可。子曰：果哉！末之難矣。未知已志而便

則當不為也。子曰：果哉！末之難矣。被訛，更無難中合王及聖人

也。未無也。元難者，以其。子曰：張曰：昏云高宗諒陰三季

不言何謂也。武丁也。諒信也。陰猶默也。子曰：何必

高宗古之人，皆然。君薨，百官總已。馬融曰：已，聽於

冢宰三季。孔安國曰：冢宰，天官，卿也。王治者。子曰：上

好禮則民易使也。民莫敢不敬。子曰：踰問君子，曰：修

己以敬。敬其身也。曰：如斯而已乎？曰：修己以安人。安

國曰：人謂朋。曰：如斯而已乎？曰：修己以安百姓。修己

以安百姓，堯舜其猶病諸。孔安國曰：病，猶難也。原壤夷俟，曰：原

壤，魯人，孔子故也。曰：夷，踰。子曰：幼而不遜，悌長而無

也。俟，待也。踰，待孔子也。子曰：幼而不遜，悌長而無

也。述，事也。老而不死，是為賊。賊，為賊。以杖叩其脛，孔安國

也。脛，脚也。漸黨童子將命矣。馬融曰：漸黨，童子將命

也。或問之曰：益者，與？子曰：吾見其居於位也。童子，隅坐

也。乃有見其與先生並行，非求益者也。欲速成者也。也

位也。先生成人也。並行不羗，在後也。禮童子，隅坐，

禮童子，隅坐，無所。禮童子，隅坐，無所。禮童子，隅坐，無所。

禮童子，隅坐，無所。禮童子，隅坐，無所。禮童子，隅坐，無所。

段家世帝水息王
六百廿九季，高宗是
中二十二季，前，平
小，子，其，武，丁，登，祚
之，收，殿，祚，已，得，三，百，四
十三季，其，德，高，而，可
京，故，謂，為，高，宗，也

又云六卿天官冢宰地官
冢宰三季也三季喪畢然後王自聽政之也
子曰上
好禮則民易使也故易使也
子曰踰問君子曰修己以安人安

原壤者方外聖人之不
抱禮教與孔子為
朋友

孔子方外之聖人
恒以禮教為一夏見
壞之不教故歷教
三以訓門徒之言
壞少而不以遜悌
自若至於年長猶
餘故恣無所勉述

言壞年已老而未
死行不教之夏所以
賊害於世

或人見小兒傳辭故
問孔子云童子而
傳辭是自求進益
之道與孔子答曰
其非求益之夏
禮童子隅坐無所
禮童子隅坐無所

其子得不
言上由若
君取則
臣百則
後諸論
於各總
故已文

禮童子隅坐無所
禮童子隅坐無所
禮童子隅坐無所

禮童子隅坐無所
禮童子隅坐無所
禮童子隅坐無所

禮童子隅坐無所
禮童子隅坐無所
禮童子隅坐無所

禮童子隅坐無所
禮童子隅坐無所
禮童子隅坐無所

禮童子隅坐無所
禮童子隅坐無所
禮童子隅坐無所

論語卷第七

論語卷第八 季氏

何晏集解

衛侯公第十五

衛侯公者衛國无道之君也所以次前者憲既問仕故舉取不可仕

之君故以衛侯公次憲問也

衛侯公問陣於孔子

孔子對曰俎豆之豆則嘗問之矣

俎豆則嘗問之矣

俎豆禮器也

軍旅之豆未之學也

也軍旅未豆本未立則不可教以未豆也

在陳絕糧從者病莫能與

起也孔子去衛如曹二不

容又之宋遭匡人之難又之

子路愠見曰君子亦有

諸子皆病無已起者唯子路對強強起心愠君子行道乃至如以困之故使愠色而見孔子以愠見之辭也魯莽孔子云學之祿在其中則君子不應穿

高正故云以篇記孔子先禮後學去亂治并明忠信仁智勸學為邦元所數譽必察好惡志士君子之道宜君相呼之儀皆有以俎豆之豆故次前篇

俎豆禮器也孔子武又自然美也今柳吳公故云唯嘗問俎豆之豆

之今日如以与孔子言中故曰君子亦穿也

元者善之長故云善
有元之夏各有所終
故曰夏有會也
解夏有會之夏多如
珠塗而其要命會
皆月有所級也

窮乎子曰君子固窮小人窮斯盪矣

盪溢也君子固
亦有穿也但不

如小人穿則

子曰賜也汝必予為多学而識之者与

對曰然死安國曰然者謂

非字死安國曰問曰非也

予一以貫之

善有元夏有會天下殊塗而同歸百慮

知之一以

子曰由知德者鮮矣

子曰元為而治者其寡也與夫何為哉恭己正

南面已而矣

子曰言忠信

行篤敬雖蛮貊之邦行矣言不忠信行不篤敬雖

里行乎哉

立則

見其參然於前也在與則見其倚於衡也夫然後行

也

子曰直哉史魚

邦無道如矢

有道則仕邦無道則可卷而懷之

子曰可與言而不與言

言失言智者不失人不失言

子曰志士

言失言智者不失人不失言

各所以不多學而
識之由之言我所以
多識者我以一善
之理貫眾萬夏二
自然可識故得
知之故云予一以貫之

衆上受堯禪於
二又下神於禹受桀
得人故孔子教衆
與為而治既後
善得人元勞於情
慮故云夫何為
哉既云拱而民
自治故所以自恭
敬而居天位也
南面而已也若即拱手

參獨矣言善教化
之進行已立在世間
則自想見忠信篤敬
之夏森然滿目於已
前

鄭玄曰萬二千五百家為一里五家為一鄰

教德之道

也

想見參然在前在與則若倚衡

死安國曰

邦無道如矢

有道則仕

言失言

言失言

孔子以答魯問曰法
以爲各一行及之取
謂用夏家車馬以
行支三王所尚正
制服色也然墨而田
備祭祀禮樂並用及
取之得天之正故
魯家行夏亦用夏
取故云行夏之取也

亦謂禮之服輪木輪
之謂也天子自有五
輪一日玉輪二日金三
日象四日革五日木五
輪並多玉飾用玉
輪以郊祭而服家
唯有三輪二曰木輪二
曰先輪三曰次輪而木
輪最實素無飾
用以郊祭天魯以用
公之故魯得郊天
而不得夏二同王故
用木輪以郊故郊
特牲說魯郊云素
素車貴其質魯
十有二旒也魯章而
設日月以象天也郊
玄注云設日月也
於前上素車設
輪之謂公郊用殷禮

周之冕
亦魯郊之周禮有
六冕一曰大裘冕二
曰家三曰鷩冕四曰
鷩冕五曰緋六曰玄
周王郊天以大裘
而冕魯金第木
得用大裘但用表
今郊特牲云祭日
王被衮以象天
郊玄注曰謂有
日月星辰之章
以尊禮也周禮
王祀昊天上帝則
服大裘而冕祀五
帝亦如之魯侯
之服自衮冕而下
冕之按此記注即是
魯家然魯廟
亦衮或同周郊
乘玉輪以示文服
用大裘以示質
但車不對神故
亦示文服以接天
故用質

仁人無求生以害仁有殺身以成仁孔安國曰無求
後成仁則志士
仁人丕愛其身也
子貢問爲仁子曰工欲善其事必

先利其器君是邦也夏其大夫之賢者友其士之仁
者也孔安國曰言工以利器顏淵問爲邦子曰行夏
之取取之始取其易知也乘殷之輅馬車曰殷車

日大輪越席也服周之冕卷氏曰冕禮冠也周之禮
昭其儉也冕文華也樂則韶舞韶舞也故邦色遠佞人邦

聲淫佞人殆雅系賢人同而使人淫亂危殆故當放
遠子日人而無遠慮必有近憂王肅曰君子當
思憂而預防也子日

已矣吾未見好德如好色者也子日讒文仲其竊位
者与知柳下惠之賢而不与立也孔安國曰柳下惠

不舉子日躬自厚而薄責於人則遠怨矣孔安國
曰自責

已厚責人薄所以
子日不日如之何孔安國曰不日
如之何者猶言

不日祭如之何者吾未如之何也已矣孔安國曰如
如之何也子日群居終日言不及義好行小惠難
矣哉難矣哉言終無成功也子日君子義以爲質

捨命可取仁也

子貢是

利其器者言巧也

顏淵問爲邦

乘殷之輅

服周之冕

故邦色遠佞人

樂則韶舞

思憂而預防也

子日

子日

子日

子日

子日

子日

子日

用同既元民人多過君上若其已視所見民犯罪者久執用刑辟過若見過而不治則非謂人君之法故服冕前後

禮以行之遜以出之信以成之君子哉邦玄曰義以

也遜以出之謂言語也子曰君子病無能專不病人之不已知

也包氏曰君子之人但病無聖子曰君子疾沒世而

名不稱享疾備子曰君子求諸己小人求諸人君子

小人責病也子曰君子矜而不爭包氏曰矜群而不黨

人也莊也子曰君子矜而不爭包氏曰矜群而不黨

孔安國曰黨助也君子無與包氏曰矜群而不黨

不相私助包氏曰矜群而不黨

包氏曰有言者不必有德包氏曰矜群而不黨

故不可以言舉人也包氏曰矜群而不黨

子曰真問曰有一言而可以終身行者乎子曰其恕

乎已所不欲勿施於人也言己之所惡子曰吾之於

人誰毀誰譽如有可譽者其有所試矣包氏曰所譽

也包氏曰所譽斯民也三代之所以直道而行也包氏曰所譽

也包氏曰所譽子曰吾猶及史之闕文也包氏曰所譽

也包氏曰所譽子曰吾猶及史之闕文也包氏曰所譽

也包氏曰所譽子曰吾猶及史之闕文也包氏曰所譽

也包氏曰所譽子曰吾猶及史之闕文也包氏曰所譽

也包氏曰所譽子曰吾猶及史之闕文也包氏曰所譽

道者通物之妙，通物之法本通於可通不通於不通。若人才大則道隨之而大，是人已於道。若人才小則道小，不巨使大，是非通於人，之。

弘人也。材大者道隨大，材小者道隨小，故不能弘人也。子曰：過而不改，是謂

過矣。子曰：吾嘗終日不食，終夜不寢，以思無益，不如

學也。子曰：君子謀道不謀食，耕也，鋤在其中矣；學也

祿在其中矣。君子憂道不憂貧。言人

而不可飢餓，勸人學也。子曰：智及之，仁不能守之，

得之必失之。能守之必失之也。子曰：智及之，

仁能守之，不莊以莅之，則民不敬。子曰：民不敬，從其

也。智及之，仁能守之，莊以莅之，動不以禮，未善也。

曰：動必以禮。子曰：君子不可小知而可大受也。小人

不可大受而可小知也。君子之道深遠，不可以小知。小人之道淺近，知而可大受。

子曰：民之於仁也，甚於水火。水火與

而死者也。馬融曰：蹈水火，或取殺。仁者履之，則謂才子，其受則且

子曰：君子貞而不諒，

子曰：君敬其意而後其

正其道耳，言不必有信也。

子曰：君子負而不諒，

子曰：君敬其意而後其

道者通物之妙，通物之法本通於可通不通於不通。若人才大則道隨之而大，是人已於道。若人才小則道小，不巨使大，是非通於人，之。

若人才小則道小，不巨使大，是非通於人，之。

若人才小則道小，不巨使大，是非通於人，之。

若人才小則道小，不巨使大，是非通於人，之。

若人才小則道小，不巨使大，是非通於人，之。

若人才小則道小，不巨使大，是非通於人，之。

若人才小則道小，不巨使大，是非通於人，之。

若人才小則道小，不巨使大，是非通於人，之。

若人才小則道小，不巨使大，是非通於人，之。

若人才小則道小，不巨使大，是非通於人，之。

若人才小則道小，不巨使大，是非通於人，之。

若人才小則道小，不巨使大，是非通於人，之。

若人才小則道小，不巨使大，是非通於人，之。

若人才小則道小，不巨使大，是非通於人，之。

若人才小則道小，不巨使大，是非通於人，之。

若人才小則道小，不巨使大，是非通於人，之。

若人才小則道小，不巨使大，是非通於人，之。

若人才小則道小，不巨使大，是非通於人，之。

今亦有貴賤同其資教不可以其種類庶鄙而不教之則善之無本類之
人之為下度必須先
謀者道同者共謀
則指審不謀者道
不同而爭共謀則方
必致毀軍柄更不成

貪力然後食祿也。子曰有教無類。教無有種類也。
子曰道不同不相為謀。子曰辭達而已矣。孔安國曰
於實也。辭達則足矣。師冕見。師冕者魯之師也。冕者名也。冕也。及留。

子曰道不同不相為謀。子曰辭達而已矣。孔安國曰
於實也。辭達則足矣。師冕見。師冕者魯之師也。冕者名也。冕也。及留。

子曰階也及席也。子曰席也。皆坐。子告之曰。某在斯。
二二二。孔安國曰。歷告以坐中。師冕出。子張問曰。與。

師言之道。與子曰。然固相師之道也。馬融曰。
季氏者。魯國上卿。豪強僭僭者也。所以
次前者。既明君惡故。批且。函故。以季氏
高其。三篇論天下無道。故在。大夫故。孔子陳其正道。揚其德。失。稱
損益。以教人。奉。記。禮。以。訓。子。明。君子。之行。正。夫人。之名。以。前。篇
首。章。記。備。君。是。公。失。禮。以。篇。首。章。言。魯。臣。季。氏。專。盜。故。以。次。之。

季氏將伐顓臾。冉有季路見於孔子。曰。季氏將有食。
於顓臾。孔安國曰。顓臾。後風姓之國。本魯之
冉有與季路為季氏臣。未告孔子也。孔子曰。求無乃爾是過與。曰。冉求
為季氏宰。相其室為之聚。夫顓臾昔者先王以為東
蒙主。孔安國曰。使。且在。邦域之中矣。孔安國曰。魯七
百里之。邦。顓臾
為附庸。在。是社稷之臣也。何以為伐也。孔安國曰。已
其域中也。屬魯為社稷

之臣何用。冉有曰。夫子欲之。吾二臣者皆不欲也。死
於季之臣。孔子曰。求周任有言曰。陳力就列。不能者

曾大國。顓臾。小國。
直。天下。不。已。為。文。
大國。什。矣。顓臾。如
其。後。顓臾。之。君
微弱。曾。臣。成。

未辨有名。魚。二人。但
來。而。告。群。有。獨。告。嫌
冉。有。又。為。季。氏。有。取
斂。之。失。故。孔子。獨。呼
其。名。而。問。云。以。征。伐。之。宜
無。乃。是。汝。之。罪。過。乎。言
是。其。教。道。季。氏。為
之。一。

社稷。猶。云。公。家。
曰。請。侯。不。臣。附
庸。而。以。云。是。社
稷。臣。當。今。求。已
臣。屬。魯。故。

國曰。飯。答。孔子曰。求周任有言曰。陳力就列。不能者

於季之臣。孔子曰。求周任有言曰。陳力就列。不能者

於季之臣。孔子曰。求周任有言曰。陳力就列。不能者

於季之臣。孔子曰。求周任有言曰。陳力就列。不能者

於季之臣。孔子曰。求周任有言曰。陳力就列。不能者

於季之臣。孔子曰。求周任有言曰。陳力就列。不能者

於季之臣。孔子曰。求周任有言曰。陳力就列。不能者

又單之而設喻
兜如牛而色青
矣本失之字之毀之字
下有玉字

止馬融曰周仕古之良史也言當陳其才力危而不

持顛而不扶則將焉用彼相矣包氏曰言輔相人者

能何用且尔言過矣虬兕出柙龜玉毀櫝中是誰之

過與馬融曰柙檻也積櫝也逸毋有日今夫顛也固

而近於費馬融曰國謂城郭完堅兵令不取後世必

為子孫憂孔子曰求君子疾夫如汝之語也捨曰欲

之而必更為之辭而更作他辭是所疾也丘也列

有國有家者不患寡而患不均不安國曰憂家卿大夫也不患土

為國家者何患民貧
之耶政患不能使
民安

地人民之寡少患政不安國曰憂不患貧而患不安不能安民耳

民安則蓋均無貧和無寡安無傾則不患貧矣上下

和同不患寡矣小夫如是故遠人不服則修文德以

來之既來之則安之令由与求也相夫子遠人不服

而不能來也邦分崩離析而不能守也有異心曰分

會聚曰鬻折也而謀動干戈於邦内有異心曰分吾

恐季孫之憂不在顛也而在蕭牆之内也之言蕭也

蕭牆謂屏君臣相見之礼至屏而加肅敬焉是以

謂之蕭牆右季氏之家臣陽虎果囚季桓子也

周由至無道，為犬戎所殺，其子平王東遷，維也。於是同始微弱，不已制諸侯。平王曾隱公始專，征盪伐，至昭公十世而為季氏所殺。十世之度，隱桓莊閔僖文宣成，襄昭昭公為季氏所出，死於鉅侯。

禮以者廢城國，出之。五世者，文子武子，桓子平子桓子。

禮去公室，謂制。初，禮出大夫，不復。君制，商祿，不。君干，既已五世。五世者，宣成襄昭定，五世。

逮及之制，祿不由君。故及大夫，季子。初，禮改，至武子，悼子平子，四世是孔子所見，故云四世。

動靜未得，禮未之節也。

子曰：天下有道，則禮樂征伐自天子出；天下無道，則

禮樂征伐自諸侯出；自諸侯出，蓋十世希不失矣。

國曰：希小也。周初，大戎所殺，平王東遷，周始微。弱，諸侯自作禮樂，專行征伐，始於隱公。至昭公十世，失政，死。

自大夫出，五世希不失矣。初，得政至桓子五。世為家臣，湯陪臣執國命，三世希不失矣。

臣也。陽也為季氏家臣。天下有道，則政不在大夫。

國曰：制之。天下有道，則廢人不議。

曰：祿之去公室，五世矣。初也。魯自東門襄仲殺季公。

之子赤而立宣公，於是政在大夫。政逮於大夫，四世

矣。初，桓子平子武。故夫三桓之子孫微矣。

仲孫叔孫季孫也。三卿皆出桓公，故曰三桓。孔子曰：

益者三友，損者三友。直友諒友多聞，益矣。友便辟

馬融曰：便僻巧避人，所。交善柔，柔者也。面友便佞，損

矣。謂佞而辨也。孔子曰：益者三友，損者三友。節

禮樂，動靜得於禮。柔道人，之善柔，多賢友，益矣。柔驕

柔，貴以自恣也。柔俠，遊，入不知節也。柔宴，柔損

柔，安國曰：持尊。柔俠，遊，入不知節也。柔宴，柔損

柔，安國曰：持尊。柔俠，遊，入不知節也。柔宴，柔損

柔，安國曰：持尊。柔俠，遊，入不知節也。柔宴，柔損

也。孔安國曰：要彩沉荒，淫也。三者自損之道也。孔子曰：侍於君子有三愆。

過也。言未及之而言，謂之躁。言及之而

不言，謂之隱。未見顏色而言，謂之讬。

周生烈曰：未見君子顏色所趨，向而便逆先意語者，猶讬者也。孔子曰：君子有三戒。

少之收，血氣未定，戒之在色。及其壯也，血氣方剛，戒

之在剛。及其老也，血氣既衰，戒之在得。

孔子曰：君子有三畏：天命、畏大人、畏聖人之言。

小人不知其德者也。畏聖人之言，則聖人之言也。

天命而不畏也，狎大人，侮聖人之言，不可小知，故曰生而知之者上也。

學而知之者次也。困而學之，又其次也。不學，民斯為下矣。

孔子曰：君子有九思：視思明，聽思聰，色思溫，

貌思恭，言思忠，事思敬，疑思問，忿思難，見思

得，義思行。孔子曰：見善如不及，見不善如探湯。吾見

其人矣，吾聞其語矣。行義以達其道，吾聞其語矣，未見其人也。

晉景公有行義以達其道，吾聞其語矣，未見其人也。

晉景公有行義以達其道，吾聞其語矣，未見其人也。

年少，春多，故少。年明，始年，老。秋多，故老。故少。秋多，故老。故少。秋多，故老。故少。

又見其作教正，而曰：聖人之言，謂五至典籍，聖人遺文，其理深遠，故君子畏之。

肆猶經，感毒，大人但思行，不非，而不私感毒。

顏特進，云：好善如所慕，惡如所懼，合愛之情，可傳之理，既見其人，又責其語。

孔子自云：此五至，五至見其人，亦嘗責其語。

行義以達其道，吾聞其語矣，未見其人也。

馬千駟死之日民無得稱焉孔安國曰千駟四千匹也伯夷叔齊

餓于首陽之下馬融曰首陽山在河東蒲坂縣北河曲之中也民致

于今稱之其斯之謂與王肅曰此所謂以德為稱者也陳亢問於

伯魚日子亦有異聞乎馬融曰以為伯魚死子之子所聞當有異也對曰

未也嘗獨立孔安國曰獨立謂孔子也鯉趨而過庭日學說乎對

日未之曰不學說無以言也鯉退而學說他日又獨

立鯉趨而過庭日學禮乎對日未也不學禮無以立

鯉退而學禮則斯二者矣陳亢退而喜日問一得三

聞說聞禮又養君子之遠其子也邦君之妻君稱之

曰夫人二二自稱日小童邦人稱之曰君夫人稱諸

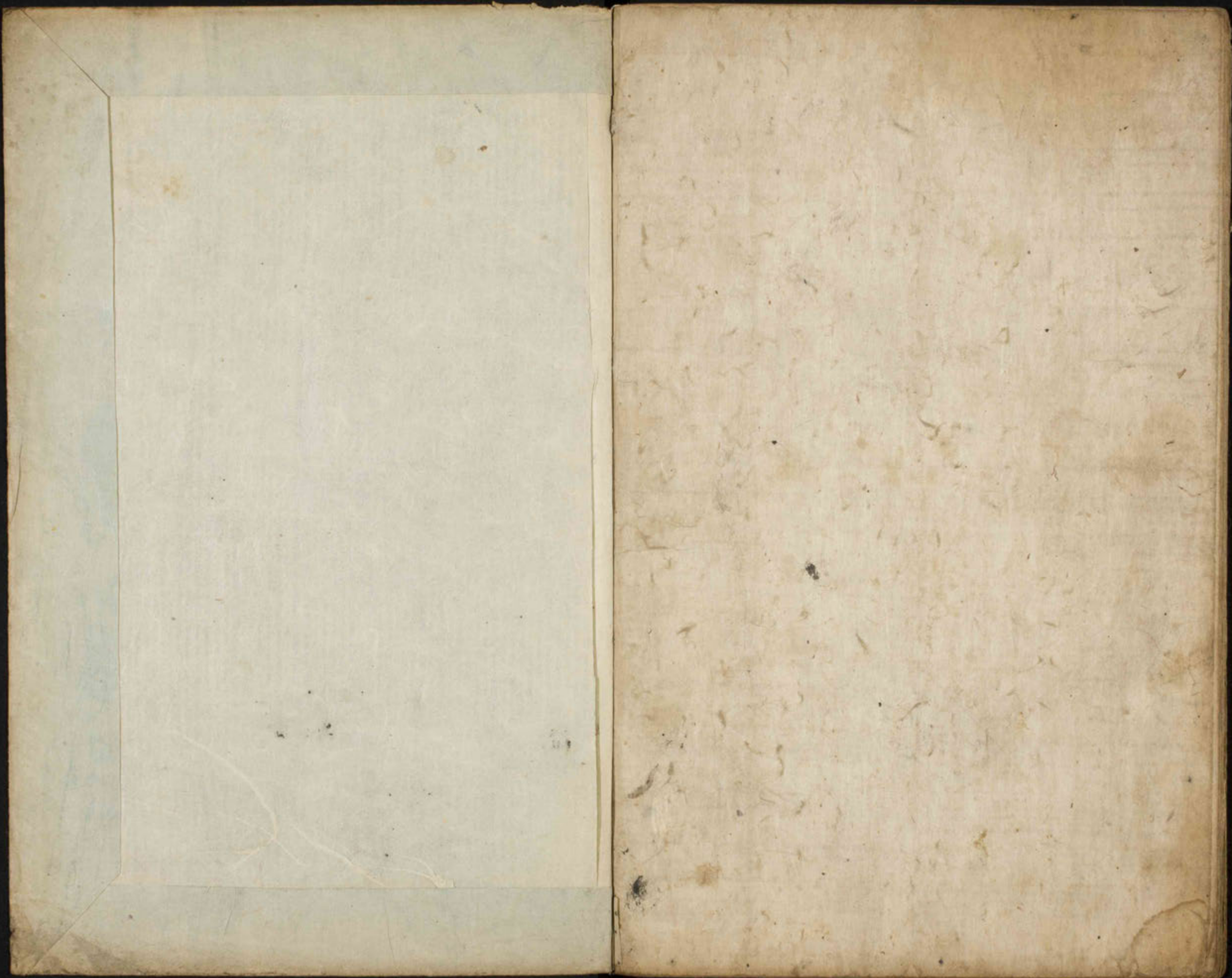
異邦日寡小君異邦人稱之亦日君夫人孔安國曰小君二夫

人之稱也對異邦讓故日寡小君當此之恥諸

侯嫡妾不正稱號不審故孔子正言其禮也

論語卷第八

論語卷第八




110X
563
2