



孝子
孝孫

上
寫本
久永
年所
寫

明
治
卅
六
月

柳
泉
敬
人
備
之



老子經序

斯序者老仙公作之入行述也

老子者蓋上世之真人也其歆見於世則解形還

神入婦人胞中而更生三有所始當周之旺曰母

代楚苦縣厲鄉曲仁里李氏女妊之八十一山一應

天太陽曆數而生々有左徵人皆見其左不見其

少歆謂之嬰女兒季已八十歆謂之左父又且新

生故謂之老子者重耳字伯陽任周為守藏室史

孔子適周問禮於老子々曰子之所言其人骨

同定王元年
春秋九月十四
子時生又與
子也精數曰
精如流星
中亦有分十
二年說於木
樹下遂指李
友姓各重耳
字伯陽耳大
天輪透曰轉
生也英也故曰
也又未十苗
色即李徵也
重耳字伯陽
重耳耳大耳
重耳曰有子
額有夫平達
理曰有子曰
自耳有耳耳
大有二陽足
大有二陽足
大有二陽足
大有二陽足
大有二陽足
大有二陽足
大有二陽足
大有二陽足
大有二陽足
大有二陽足

又所詳考
春秋卷之八
孔子適周
問禮於
老子

秋相云殊周
日大至廿一
庚戌十一月庚
子日生未
五十七山后心
周曰至至十九
至乙亥正朝
周曰九者子
云々

已朽矣。獨其言在耳。且君子得其人則吉祥不得
其人則蓬累而行。吾聞之良賈深藏為虛。君子
盛德容貌若不足。去子之驕氣與多欲態。毛與淫
志。是皆無益於子之身也。吾所以告子者。是而已
孔子去謂諸弟子曰。鳥吾知其能飛。魚吾知其能
游。獸吾知其能走。人者。可為羅罝者。可為網罟者。
可為罾罾。至於龍。吾不知其乘風雲。上吾今日見
存子其猶汝耶。老子修道其字以自隱。無君為務。

周

看因又平生。昨見周襄。乃遂去。至闕關。令尹喜望
見東方有未人。變化無常。乃謁請之。老子知喜入
道。於是留之。言喜曰。子將隱矣。強為我着。吾於
是孝子。着上下二篇。八十一章。五千餘言。故号曰
老子經。已而。去。莫知其所以。蓋老子百六十餘歲。
以四乘九。故世六。以應禽獸。万物之對。柔以九乘
九。世四十五。以應九宮。五方四維。九氣。法備。同
九之故。九々八十一。教之極也。楚縣。今陳國。昔縣

卷

是也河上公者居河上躋復為業者文帝好老
子其共牧二千石有不誦老子經者皆不得居官
河上公作兩難與侍郎問文帝存乎經意文帝不
解出就河上公在草庵中不眠出文帝就謂之
曰朕能使人富貴貧賤河上公乃出云余上不累
天下不累世中不累人階下何能使余富貴貧賤
乎忽然舉上高七百餘丈而止上無所攀下無
所投文獻或言二百餘歲以其修道而養壽也
老

子之子名宋為魏將封於段干宋子孫子官

子瑕任於漢孝文帝而瑕之子解為膠西王佗

大傳曰家干齊文帝與用經道實太后好老子術

令京帝以教群臣不通者不得任朝見老子無為

自化清靜自正世莫能名太史公謂之為隱君子

世莫能及則黜之唯孔子至謂之為龍古列傳者

孔子師夏老子者以禮記曾子問禮於孔子

曰吾聞之左闕其斯之謂可也分為二篇者取象

古本小馬...
二段人

天地先道而后德以經曰道之尊化之貴故為上
天以四時生地以五行畢辭禮謝之於是乃下為

文帝作老子經章句德其姓字此人無知者号曰

河上公

合十日日日皆合教者五十一

老子經上道

河上公章句第一

道可道章第一

道可道

安民念光藏輝藏跡
還道不可稱道也

非自然上帝在之名也上帝者當如嬰兒之未言難言也

無名天地之始

有名萬物之母

故常無欲以

非常道

名可名

非自然長生之道也

當以無為養神無憂

有名萬物之母

故常無欲以

生可物長大成就如母之養子也

觀其妙妙者要也人常已元無則可此觀道之要
常百欲以觀其微出布出布者七談叙明是此也故
可以觀觀在信之所取趣取趣也
出而異名兩者謂有欲無欲同出同出者長有
百欲者之身者同謂之玄玄者天也言百欲之人
此兩者同

玄又玄天中復有天則生聖賢得錯亂厚厚則生薄薄則生厚厚則生薄薄則生
玄又玄天中復有天則生聖賢得錯亂厚厚則生薄薄則生厚厚則生薄薄則生
玄又玄天中復有天則生聖賢得錯亂厚厚則生薄薄則生厚厚則生薄薄則生

無妙之門玄知天中復有天玄知天中復有天玄知天中復有天
無妙之門玄知天中復有天玄知天中復有天玄知天中復有天
無妙之門玄知天中復有天玄知天中復有天玄知天中復有天

天下皆章才二一本養身才二
天下皆知美之為美自想已美斯惡已之也皆知
天下皆知美之為美自想已美斯惡已之也皆知

善之為善有印斯不善已人所故有無之相生見
善之為善有印斯不善已人所故有無之相生見
善之為善有印斯不善已人所故有無之相生見

下之相傾見高音聲之相和上前后之相下
下之相傾見高音聲之相和上前后之相下
下之相傾見高音聲之相和上前后之相下

隨上行下是以聖人必無為之事以道行不言之道
隨上行下是以聖人必無為之事以道行不言之道
隨上行下是以聖人必無為之事以道行不言之道

教以身師万物作焉自動而不辭不辭謝生而不
教以身師万物作焉自動而不辭不辭謝生而不
教以身師万物作焉自動而不辭不辭謝生而不

不有物不有為而不特道所施功成而弗居
不有物不有為而不特道所施功成而弗居
不有物不有為而不特道所施功成而弗居

居功成復就退生而不有功成復就退為而不特功成復就退
居功成復就退生而不有功成復就退為而不特功成復就退
居功成復就退生而不有功成復就退為而不特功成復就退

此兩者同

同謂之玄

無妙之門

天下皆知美之為美

善之為善

下之相傾

隨

教

不有

居

此兩者同

同謂之玄

無妙之門

天下皆知美之為美

善之為善

下之相傾

隨

教

不有

居

唯或作惟也

弗居夫唯功成不
夫唯其位也
是以不去福德常在
不可私疾上六有下長短君開一源
下也

不尚賢章第三

不尚賢謂世俗之賢辨
明文道之行權去貨
不尚賢者不貴難得之貨
言一人君不御
珠黃金寶

使民不爭不爭功者
不貴難得之貨
珠黃金寶

使民不為盜化情靜
不見可欲
使民不為盜
無貪人

使心不亂不亂
是以聖人之治
弱其志
柔

虛其心治味欲去
實其腸懷道抱一
弱其志
柔

使夫知者不敢為也思慮深
不為無為造

則無不治矣德化厚
則無不治矣
德化厚

道冲章才四
道冲不用之冲中也
道匿名藏
或不盈或中
道冲不用之

似万物之宗冲中也
道匿名藏
或不盈或中
道冲不用之

挫其銳銳情進取
進取功者當
解其紛紛
結根

和其光雖有
獨見之明
當如
同其塵當與
塵不當

其紛紛
結根
當與

博者微茫不可見

自別 湛乎似或存 言道湛然 吾不知其誰之

子 知道所從 象帝之先 道似存 天地生也

有者似能 存靜湛然 不尚頌 故能長存

天地章才五 天地之間 虛和氣流 行故万物

天地不仁 天施地化 不以仁恩 任自

狗 天地生 下物 人最貴 天地視之 聖人不仁

愛類 百姓不仁 仁恩 以百姓為芻狗 聖人視百姓如

其猶橐籥乎 橐籥無聲 虛而不屈 動而

唐用章才五 以百姓為狗

辛酉西春卷 官也 卷中用字

又章才五 龍乃巧反

又作掘也

又作掘也

又作掘也

又作掘也

又作掘也

又作掘也

又作掘也

又作掘也

愈出 言空虛元有 掘之 多言數窮 多言言神多言

不如守中 守真於中 有精 精

谷神不死 谷神者 人藏神 則不死也 神謂五藏之

藏志 五藏不傷 則五神去也 是謂玄牝 道在於

此玄天也 於人 為鼻牝地也 於人 有口天 食人以

五性其鬼曰魂 五氣清徹 為精神 聰明音聲

故鼻有玄也 地食人以五味 遂入於藏 於胃 五性

出入於人 口與地通 故口為牝也

六性其鬼曰魄

出入於人 口與地通 故口為牝也

未此度亦不復
容一介一履之末
天地亦自世而
故曰根

玄牝之門是謂天地之根
天地之根
鼻口呼吸
當綿綿兮微妙者
可

綿綿兮乎若存
存復若無以有也
○天長地又章才七

用之不動
當急疾動覺不
天地所以能長且又者

天長地又
說天地長生又
壽以論教人也

以其不自生
天也所以獨長且又者
以其不自生故能長生

人後其身
後人而身先
天下歛之先以有官長

外其身
厚己而
而身存
百姓愛之如父母神明
非

以其無私耶
聖人為人所以愛神明所以祐也
故能成
其私而取自厚故能成其私者天

○上善如水章才八

上善若水
上善之人如
水善利万物
水在天為雨露

而不爭
處人所惡
水居於下
故能

於道矣
水性幾
居善地
上善利萬物
水在天下有雨露

心善淵
水性空虛
潤
與善仁
萬物得水而生

言善信
水內以照形
政善治
無有不洗
又善能

言善信
不失其情也
政善治
情且美也
又善能

若此私多之
私之私則不
得謂之私矣
心天已自公江
故令中本主也

口力音音事入

能因曲直 動善 夏散 疑應期 夫唯不爭 壅
隨形也 則止 夫之 則故无无 水性如是 故天下
無不有 亦沈水者也

○特而盈之章第九

特而盈之 不如其已 盈滿也 已止也 特
揣而銳之 不可長保 揣治也 先揣之 金玉滿堂 臭之能守 味
後必弃 揣也

不可長保 揣治也 先揣之 金玉滿堂 臭之能守 味
後必弃 揣也

富貴而驕 自遺其咎 夫富貴 賤之 必遺其咎 夫富貴 賤之 必遺其咎

功成者 遂身退天之道 言人所為 功成身退 天之道也

身退位 則遇於宗 此乃天之常道也 譬也 日月滿則虧 物盛則衰 樂極則哀 也

此三本作為成 功遂身退也

○載營魄章第十

載營魄 鬼也 人載鬼魄 之上 得於心 生當愛養之 營魄 鬼也 人載鬼魄 之上 得於心 生當愛養之

抱一能無離乎 言人 抱一能無離乎 言人 抱一能無離乎 言人

精氣也 故曰一而不名 於天下 天得一以清 地得一以寧 侯王得一以正 萬物得一以生 聖人得一以明 此皆得一之效也

專氣致柔 專精氣 使不亂 則形 能如嬰兒乎 能如嬰兒乎 能如嬰兒乎

無思慮 外無政事 惟除玄覽 當洗其心 使潔清 則精神不去也

能无疵乎 不淫 愛民治國 治身者 愛

能无疵乎 不淫 愛民治國 治身者 愛

能方章才十

治國者愛民能无矣乎治身者呼吸精氣无令耳
 則國在也則天門開闔降也治身者治身當如唯此
 知也天門開闔降也治身者治身當如唯此
 能為唯乎治身當如唯此
 言道明也日月四通暢於天下八極之外
 達故曰視之不見聽之不聞章不之於十方
 能無知乎无有能知道備生之畜之
 生而不有道生万物无為而不恃道所施為不
 長而不享道長養万物不享是謂玄息
 得見欲使人如道
 人如道
 生而不有
 長而不享
 得見欲使
 人如道

三十輻章第十一

三十輻共一轂
 古者車也輻法日散也共一轂者彙
 情志欲使五藏空虛神乃散之也當其无有車之
 治國者容能德之弱共扶強也
 用无謂空虛人得載其上
 埏埴以為器
 埏埴以為器
 埏埴以為器

當其无有器之用
 器中空
 當其无有室之用
 室中空
 故有之以為
 無之以為

言戶牖空虛人得以出入觀視室中
 當其无有室之用
 故有之以為
 無之以為

利物利於形器中有神囊形之倚之
 無之以為

天用舟十一
 辛卯車中
 容軸者也
 輪之腹也
 一作成真致
 辛卯車中
 容軸者也
 輪之腹也
 一作成真致

與日月並也

用言空虚者乃可謂盛受物也
故曰虛無通有形道者空也

五色章第十二

五色令人目盲貪淫好色則
五音令人耳聾好聽

則和氣志心不能
五味令人口爽爽安也人奢於

馳騁田獵令人心殺狂
精神好靜馳騁

難得之貨令人行妨
珠玉心貪意欲不知飲足

是以聖人為腹
守五性去六情節不為目

故去被取也
取此腹之美性也

五色章第十二

田獵或作佃

乘腋内目外
也聖人務内不
務外也
聖人治内不於
外五德可流也
志也

寵辱章第十三

寵辱若驚
貴大患若身也

何謂寵辱
何謂貴大患若身

寵辱若驚
得之若驚失之若驚

何謂貴大患若身
夫貴者人之所榮也

夫大患若身
夫以身為大患若身

夫大患若身
夫以身為大患若身

夫大患若身
夫以身為大患若身

夫大患若身
夫以身為大患若身

寵辱章第十三

夫大患若身
夫以身為大患若身

夫大患若身
夫以身為大患若身

夫大患若身
夫以身為大患若身

王曰本可謂天
下曰天可謂以尋
天下曰天以何取
身於萬民之

心曰云章才十四

患乎使吾无身体道自然輕舉舜舜出入故貴以
身為天下者則可以寄物天下矣言个君自貴其
天下主者則可寄愛以身為天下者乃可以託於

天下矣言个君自貴其天下主者乃可以託於

○視之不見章才十四
視之不見名曰夷無色曰夷言一無形聽之不聞

名曰希無聲曰希言一無音聲不搏之不得名曰

陸或作顧作顧

微無形曰微言一无形此三者不可致詰

故比而為一混合之故合於三其上不暇在天

其下不味言一在天下不味繩不可

是謂無狀之狀言一天取狀而能無物之象

是謂忽恍言一忽恍不可見也

陸或作顧作顧
特顧作顧故
綫陸曰何上作
顧或作綫陸
之本或作不可
方名又作不
或本一非五色
非

陸作天象之象
本作物何上同
慢又作收字廣

後子又作三執
字下通三三

之不見其後言一無影迹近之不見其首一無
一也情也執古之道以御今之有聖人執
以御今之有聖人執道紀人能知上道紀人能知上
道紀人能知上道紀人能知上

顯化十五

古之善為士章第十五

古之善為士者謂得道微妙玄通玄天也言其志
不可識道真深遠不可識知內視夫唯不
可識故強為之容謂下與兮若入涉川重慎

微妙玄通不可識

朴本作樸又作去
林

猶兮若畏四隣其進退備其進退備於若
儼兮其如容然天所造作渙兮若水之將釋渙

曠兮其若谷曠者寬大包容不有德
神外無神教文也

孰能濁渾兮其若濁渾兮其若濁渾者字本真渾者字本真渾者字本真
孰能安以又之生孰能安以又之生

夫唯不盈故能弊不新成夫唯不盈故能弊不新成
夫唯不盈故能弊不新成夫唯不盈故能弊不新成

アフル

新成辭者匿光榮也新成
春謂貴功也春也

○至虛極章第十六

至虛極也 道人損情志致五內
守靜篤也 守精靜

萬物並作 物並生也 吾以觀其復
言五以觀見下

其本入當 夫物芸芸 各復返其根
言下物

根更復及其根 曰靜 早又下故不復死也
無不托

靜曰復命 言五靜者是為復 復命曰常
復命使不

之所常 知常曰明 能知道之所常
不知常妄作也

下物根之故也
人更之故也
云トシリシレト

不知道之所常 行妄作
能知道之所常

巧難則失神明 故凶也
行則去情故无

不包 容乃公 无不包 容則公 正无和
行則去情故无

下王治身正則形一 神
王乃天 能王則德念神明

天乃道 与道合同也 道乃又
与道合同乃

不殆 能公能王 通天 合道 四者純滿 道真弘遠 无
不危殆也

○太上章第十七

太上知有之 太上謂上下无妄之 君也 下知有
其次親之 其次親之 其次親之 其次親之

其次親之 其次親之 其次親之 其次親之

其次親之 其次親之 其次親之 其次親之

何故章第十七
何故章第十七
天至三才三才也
地至一才也
人至一才也

之設刑法以テ其次侮之禁多令煩不可信不足

焉則有巧詐民也君信不足於下則其

猶夸其貴言言說大上之君孝道猶夸其貴重於

成功遂受天下百姓皆謂我自然上之德厚反

山有自當然也

○大道廢章第十八

大道廢焉有仁義大道之既衰有孝子有忠信

有仁儀可智慧出焉有大偽智慧之君賤德之貴文下則應

之山有大道

六親不和焉有孝慈

六親不和乃有孝慈

相收救國家昏亂焉有忠臣政令不行上下相

忠臣匡救其君此言天下太平不知仁人無權

不知廉又自繫已不知真大道之世仁儀沒孝慈

○絕聖棄智章第十九

絕聖制作伎術元五帝書像者項云棄智

天有民利百倍農工商倍絕仁棄義絕仁之見見

也民復孝慈息化絕巧亂真也棄利塞貪踐

也民復孝慈息化絕巧亂真也棄利塞貪踐

上カ正シクシテトニモ欲スル又ナリ

盜賊無有上化公一正此三者謂上三事以為文不

足以為文不足故令有所屬所屬見素抱朴見素抱朴

少私無私寡欲寡欲

也也

○絕學無憂章第二十

絕學絶學無憂無憂唯之與阿相去唯之與阿相去

無何無何相去相去

善者善者惡者惡者相去相去何如何如

疾疾也也

田中

央又作央也

不可不畏不可不畏

如嬰兒之未咳如嬰兒之未咳

我獨怕兮我獨怕兮

其未兆其未兆

如嬰兒之未咳如嬰兒之未咳

我獨怕兮我獨怕兮

有餘有餘

愚人之心哉愚人之心哉

人昭人昭

礼記

中庸

卷之

第

忽兮若海
其性也
以也
其性也
也

獨問 忽兮若海 我性也 忽兮若海 江海之

澌兮若无所止 我性也 澌兮若无所止 眾人皆

有以有而我獨頑 我性也 有以有而我獨頑 我獨異

於人我獨與而貴食母 我性也 於人我獨與而貴食母 我獨異

孔德容章第七 孔大也 大真之人 无所不 唯道是從

孔真之容 孔大也 大真之人 无所不 唯道是從

唯獨之 大德之人 不隨 道之為物 唯恍唯忽

於萬物 唯恍唯忽 其中 有象 道唯

其中 有象 道唯 恍兮忽兮 其中有物 道唯

恍兮忽兮 其中有物 道唯 恍兮忽兮 其中有物 道唯

其精甚真 道精甚真 其精甚真 道精甚真

自言及今 其名不 自言及今 其名不

以志 此今 以志 此今

吾何以知 魚甫之然哉 我何以知 從道 以志 此今

今 萬物皆得道 精氣生 今 萬物皆得道 精氣生

動作起居 非道不 然也 動作起居 非道不 然也

曲則全 章才世二 曲則全 章才世二

曲則全 章才世二

曲則全曲則已從魚不自

曲則全曲則已從魚不自枉則直枉屈已而申人又

窪則盈地窪則水盈之也弊則新弊則新自受弊薄后已

少則得少則得自得少則得是以聖人抱一為天下式抱一為天下式

不自見故明不自見故明不自是故章不自是故章

不自伐故有功不自伐故有功不自矜故長不自矜故長

不自取其美不自取其美夫唯不爭夫唯不爭

而天下莫與之爭而天下莫與之爭

夫唯不爭而天下莫與之爭夫唯不爭而天下莫與之爭

夫唯不爭而天下莫與之爭夫唯不爭而天下莫與之爭

夫唯不爭而天下莫與之爭夫唯不爭而天下莫與之爭

夫唯不爭而天下莫與之爭夫唯不爭而天下莫與之爭

夫唯不爭而天下莫與之爭夫唯不爭而天下莫與之爭

夫唯不爭而天下莫與之爭夫唯不爭而天下莫與之爭

夫唯不爭而天下莫與之爭夫唯不爭而天下莫與之爭

夫唯不爭而天下莫與之爭夫唯不爭而天下莫與之爭

夫唯不爭而天下莫與之爭夫唯不爭而天下莫與之爭

夫唯不爭而天下莫與之爭夫唯不爭而天下莫與之爭

夫唯不爭而天下莫與之爭夫唯不爭而天下莫與之爭

虛無

通

希言自然章第三

希言自然希言自然飄風不終朝驟雨不

終日飄風不終朝驟雨不孰為此者天地

孰為此者天地孰為此者天地

孰為此者天地孰為此者天地

孰為此者天地孰為此者天地

故從之於道者從為也人為之當如道也道者道者謂好道人也

同於道道者謂好道人也同於德德者謂好德人也同於真真者謂好真者也

同於道者道亦樂得之與道同者同於德者德亦樂得之與德同者

同於道者道亦樂得之與道同者同於德者德亦樂得之與德同者

樂得之與真同者真也同於失者失亦樂得之與失同者

信不足乎則信不足於下下有不信下即應

信不足乎則信不足於下下有不信下即應

○ 跂者不立章才世四

跂者不立跂進也謂貪權慕名進取也跨者不行跨也則不可又之身行道也

自見者不明人自見其形自是者不章自以為是

自見者不明人自見其形自是者不章自以為是

自伐者無功所為輒自伐取其於道也日餘其功美則共取於人也

自矜者不長矜大也其於道也日餘其功美則共取於人也

行行教也使使此自矜伐之人其於道也日餘其功美則共取於人也

愚之此人在位動欲傷害故故有道者不處道之言有

其國也其人不在位動欲傷害故

跂者不立... 跨者不行... 自見者不明... 自是者不章... 自伐者無功... 其於道也日餘... 行... 使... 愚之... 故有道者不處... 其國也

○有物混成章才廿五

有物混成先天地生謂道无取混成而成万物乃

寂兮冥兮独立不改寂者無音聲冥者定无

有常也周行而不殆道通行天地无所不入在深不焦

可以為天下母道高養万物精氣

故字之曰道我不知道之形容不知當何以名之見

強為之名曰大不知其各之強曰大者高而无上羅

大曰逝其有大非若天常在上一非若地常

逝曰遠

遠者窮於无窮布言其遠不越絕

故道大天大地大道大者无不容也天大者

域中有四大而王居其一焉道大者无不容也天大者

人法地人當法地而靜和柔

地法天天健而不動施而不求報

天法道法清靜不言信

道法自然道性自然

○重為輕根章才廿六

重為輕根人君不重則不尊修身不重則失神

木之根葉輕故葉長根重故長存也木之根葉輕故葉長根重故長存也

重為輕根章才廿六
木之根葉輕故葉長根重故長存也

靜為躁君人君不靜則其威治身不靜則身危竟

是以君子終日行不離輻重輻靜心君子終日行道不離其靜

雖有采觀燕然起然采觀謂各國燕然起然遠避不處奈何万

乘之主奈何者疾也而以王身輕於天下王輕則失其

王者至尊而其王身輕王輕則失其失其精

也王輕則失其精則失君王者躁則失其精

○善行章才七七善行道者求之於身不下堂

善行者無輟跡善行道者求之於身不下堂善言

不用一詞
善行
善言
善計
善閉
善閉者无

者无瑕譴善言者謂擇言而出之則无善計者不

用籌策善以道計變者守一不移所計善閉者无

閑捷而不可開善以道閑情欲守精神者不可開

善結者無繩約善以道結變者乃結其心不可解

是以聖人聖人所以常救人常善救人聖人所以常救人

棄人聖人所以常救人常善救物聖人所以常救物

故無棄物聖人不賤不貴是謂龍明聖人善

故善人者不善人之師也聖人之行善者

善人者明也
不善人者暗也
明以救暗
善以救不善
故善人者不善人之師也

故善人者不善人之師也聖人之行善者

及朴言一
王弼曰雄失之
唯後之

五云孟子大人不
生其志子心

師不善人者善人之之資也資用也人行不善者聖人猶故導使為善得
不貴其師無所不愛其資無所雖智大迷雖自
是謂要妙能通此意是謂
○知其雄章才廿八

知其雄守其雌為天下歛雄以喻尊雌以喻卑人
之於卑取雄之強深就雌之柔弱如是則
天下歛之如水水之流入深歛也

為天下歛常德不離人能謙下如深歛則復皈
於嬰女復當皈志於嬰女知其白守其黑為天

下式自以喻物當復守之以黑以喻點人雖自知如明達
以有天下為天下為天下式常德不戒人能為天下式

可也信厚又云

復美復皈於無極德不美或則長生又壽知其榮守
其辱為天下谷知已之有榮貴當守之以復皈於撲復當皈身於質撲散

是則天下歛之如水入於為天下谷常德乃足
足也能為天下復皈於撲復當皈身於質撲散

則為嬰散有神明信為日月之行聖人用之則
為官長聖人非用則為故大制不害聖人用之則

大制不害聖人非用則為故大制不害聖人用之則

聖人用之則
大制不害

無所傷割過身則以
大道制情欲不害精神

○將欲章才廿九

將欲取天下欲為天而為之欲以有為吾見其不

得已我見其不得天道人心已明天道無

神器不可為器物之人乃天下神物也神物

者則敗之以有為愚之則執者失之旌執執之

故物或行或隨上所行下或响或吹响也吹

或強或弱有或戰或休載也有所

無乃

神才曰... 或強或弱... 或戰或休...

經本玉... 或強或弱... 或戰或休...

必有所危也明一人君不可以

是以聖人去甚去

奢去泰甚也奢也泰也奢也泰也奢也泰也

下自不敢以取強不取強也不取強也不取強也

果而勿伐果而勿伐果而勿伐果而勿伐

○以道佐人主者才三十

以道佐人主者謂人主能不以兵強於天下以道

其其安好還其安好還其安好還其安好還

大軍之后必有凶季天應之也天應之也

荆棘生焉農夫之憂也

儉武

經本玉... 或強或弱... 或戰或休...

述已極死也

優武章一

述飾作佳

上穀シ故善者果而已矣行美者當果敢果而不得ハシム

則枯落人杜極則果敢勿施果而勿施果敢勿施物壯則老物壯則老

是謂不道不道是也不道是也不道是也

○ 夫佳兵章才世一

夫饒兵者不祥之器祥善也兵者警精神

物有惡之兵動則有所害故故有道者不處

是以君子居則貴貴柔弱也用

兵則貴貴剛強也故兵者不祥之

器兵者尊者不非君子之器非君子之所不得已而

不用之乃用之以自守也恬憺為上不貪士也

勝而不美也金得勝不以而美之者是樂殺人樂殺人者則不可以得志於天下

夫樂殺人者則不可以得志於天下於天下為人主

是以偏將軍居左偏將軍

上將軍居右上將軍尊而居

言以喪禮處言以喪禮處

殺人眾吹悲哀泣之不能以道

上將軍居右上將軍尊而居

述已極死也

述飾作佳

トカ有る者ヲ殺ス本ヨリ無クシテ殺ス

此レ人ヲ害ス 戰勝以喪礼必之 古者戰勝將軍

而失之明君子貴其志 賤兵不得 是也

○道常無名章才世二

道常無名 道能隱能陽能汚能 朴雖小天下

不敢臣 敢有臣使道者 侯王若能守

之方物將自賓 物將自賓服從於真化也 天地相合以

降甘露 侯王動作能與天地相應 民莫之令而自

拘焉 天降甘露則万物莫不教令之者 始制有名

聖德

王所本下受也 臣至意通也

有名之情致カ 多キニシテ道也

辨能才

始道ヤ有名万物ヤ道无名能 名亦既有 既尽也有一

情致類道也 天亦將知之 人能法道行德天亦將

知之所不殆 天知之則神灵祐 壁道之在天下

猶川谷之与江海也 壁道之在天下与人相應

○知人知章才世三 知人者知 能知人好惡

知人者知 能知人好惡 自知者明 人能自知賢不肖

自勝者強 人能自勝者強 人不能

自勝者強 人不能自勝者弱 夫自勝者強

知足者富 長保福祿 故

此方是... 本年... 不見也

有彊行者有志 人能強カシ行善則有有

不失其

所者又 人能自善則不失其

死而不妄

者壽 則無恙 則無恙 則無恙

○大道記章才世四

大道記 言大道記之不見 說之難 其可左右

道可左右 万物恃之而生 特待也 万物皆

不為主 道無愛養万物 常無欲 可右於小矣

功成而不名有 愛養万物 其可左右

○執大象章才世五

執大象 天下往 執事也 象道也 聖人守大道則天

神明 往而不害 安平大 萬民既往而不傷 害則

樂與 甜過客止 甜美也 過也 道則一

說文評也 大者... 有味... 大也

身不害 神明則 樂與甜過客止

上ハ也一者去之盈易也道之出口沃乎其無味道出入
虛息之味如過客之味也非若五色酸醜可若平也有青黃赤白黑可與見之
視之不足見是得之道無與非若五色
聽之不足聞道非若下五音有聲聞之用
不可既身則壽命延長無不既而既之
○將欲翕章才世六
先開張之者欲極其奢也
將欲弱之必固強之先強大之者欲
將欲廢之必固興之先廢之者欲
與之先與之者欲
將欲奪之必固與之先予之者欲
○
○
○
○
○
○

人モ我ヨモヒトト色キノ色ニシテナリシレバ

微一

將欲翕之必固張之

先開張之者欲極其奢也

將

將欲弱之必固強之

先強大之者欲

將欲廢之必固興之

與之

先與之者欲

將欲奪之必固與之

是謂微明

微其明也

柔弱勝於強

先之者欲

與不可脫於剡

魚脫入於剡為去

國之利害

不可不

可以示人

利器者選權道也

國權者不可

可以示其人也

剡喻道也

與喻人

人之能能外於道猶

魚之不可脫於剡

○道常無為章才世七

道常無為而不為

道以天為身

侯王若能守

之万物將自化

言侯王而能守道

万物將

化不欲

作五將鎮之以無名之朴

五身也無名之朴

方改一

高明深遠難識

人不可不非於

王作欲強作

抗

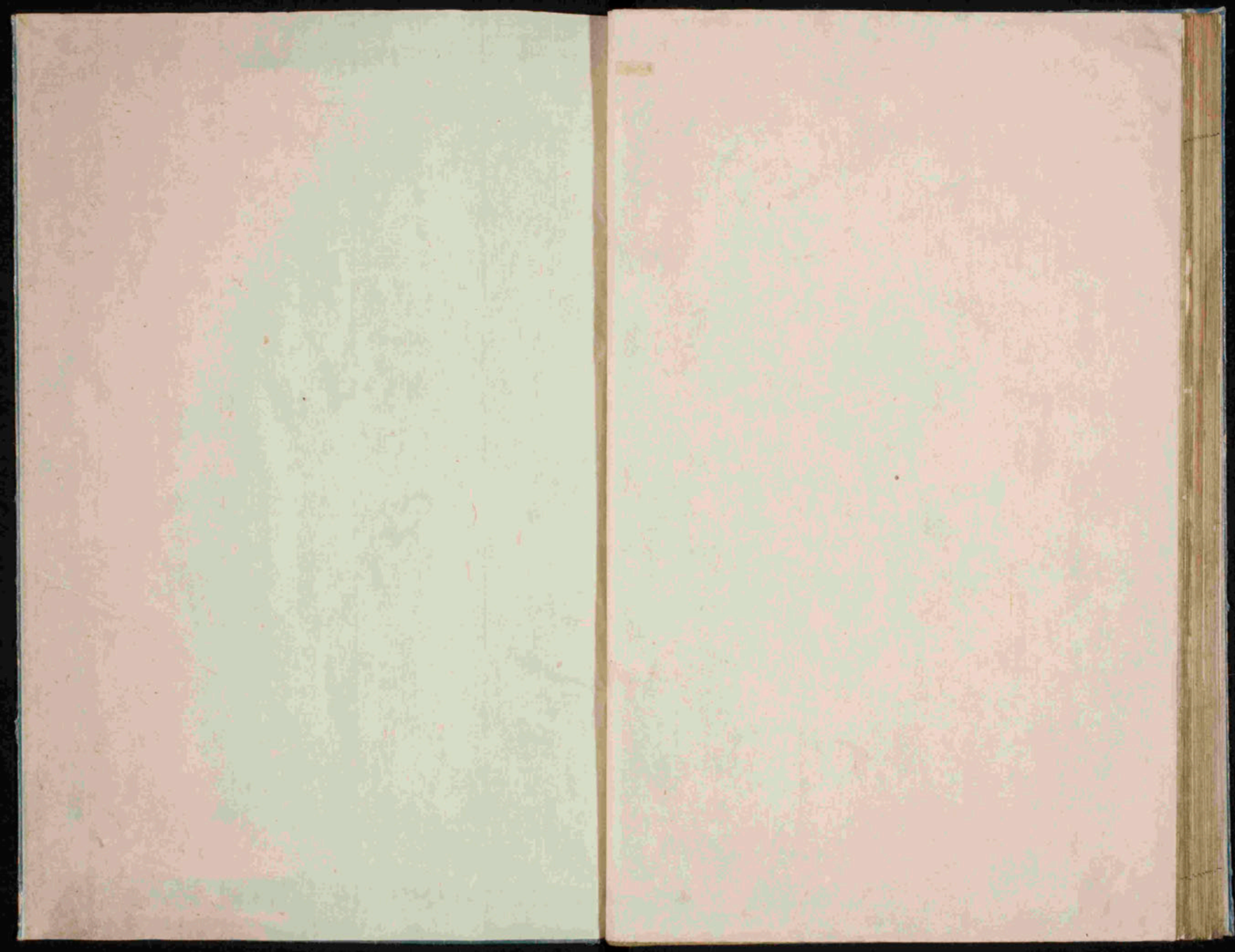
春王侯當身鎮無名朴亦將不欲不欲以靜鎮撫
撫之之道德民亦將不欲
以道德民亦將不欲
以情靜道化之也
天下將自正
能之是者天
下將自正也

老子道經上終

千貳百五十五天
七月八日上野新田莊泉瀧院書之







110X
568
1