



110X
573
8
1

或問曰方經之後得真經者出焉
獨行五子何歎余惟得真經者出焉
之玄也也荀揚文中子明道之要也
也焉得而不行曰吾嘗聞之荀子并
書辨儒墨也揚子法言象湍也文
中子論六經又屈以昭先王之
道也若老子道德生乎無先終乎
極其流也寂莊子寓言一物我
齊死生其夫也誕抑可與推明
聖道者並湍哉余曰不然道有
精粗學有本末夫易



歸包書尾

多思無為有窮理與性始大學能靜
能之自格物致知始由本而末由
粗而造精荀揚文中子子講學是
也不觀象心其易少踐形性其之
轉而遺其粗舍本而求末宋學在
談玄且也聖賢之學大繁從微底
做出老莊只直截說從向上處去
故葛玄謂其為天地立根蓋體道
之自然郭象謂其明內聖外王之
道皆曠然自得茲之淺淺造道也

所能至哉夫學至道而止造之精
而心學者倘曰荀書儒道而推明之
則可以出王道之為自揚子法之
而精進之則可以奪道德亦不言自
文中子六種之學而充度之又可以
富貴中之六種至身則老氏自然之
天莊生自得之境若夫攷觀其書
觀其心景字改元漢節子子之日
石廬龔士高序

道德經序



老子體自然而然生乎太无之先起乎无因經歷天地終始不可稱載終乎无終窮乎无窮極乎无極故无極也與大道而倫化爲天地而立根布炁於十方抱道德之至淳浩浩蕩蕩不可名也煥乎其有文章魏乎其有成功淵乎其不可量堂乎其爲神明之宗三光恃以朗照天地稟以得生乾坤運以吐精高而无民貴而无位覆載无窮闡教八方諸天普弘大道開闢以前復下爲國師代代不休人莫能知之匠成萬物不言我爲玄之德也故衆聖所共尊道尊德貴夫莫之命而常自然惟老氏乎周時復託神李母剖左腋而生生即皓然號曰老子老子之號因玄而出在天地之先無衰老之期故曰老子世人謂老子



當始於周代老子之號始於無數之劫其窈窈冥冥眇眇久遠矣世衰大道不行西游天下關令尹喜曰大道將隱乎願爲我著書於是作道德二篇五千文上下經焉夫五千文曰道德之源大無不包細无不入天人自然經也余先師有言精進研之則聲發天極高上遙唱諸天歡樂則携契玄人靜思期真則衆妙感會內觀形影則神炁長存体治道德則萬神震伏禍滅九陰福生十六安國寧家孰能知乎無爲之文誇之不辱飾之不榮撓之不濁澄之不清自然也應道而見傳告无窮常者也故知常曰明大道何爲哉弘之由人所必尊妙可不極精乎粗迷上篇唯有道者寶之大極左山公葛玄撰

老子道德經篇目

道經

河上公章句第一

體道第一

養身第二

安民第三

無源第四

虛用第五

成象第六

緜光第七

易性第八

運夷第九

能爲第十

無用第十一

儉欲第十二

猷恥第十三

贊玄第十四

顯德第十五

歸根第十六

河上公章句第一



還淳第十九	異俗第二十
虛心第二十一	益謙第二十二
虛無第二十三	苦恩第二十四
象元第二十五	重德第二十六
巧用第二十七	反朴第二十八
無為第二十九	儉武第三十
偃武第三十一	聖德第三十二
辨德第三十三	任成第三十四
仁德第三十五	微明第三十六
為政第三十七	

德

河上公章句第三

論德第三十八	法本第三十九
去用第四十	同異第四十一
道化第四十二	備用第四十三
立戒第四十四	洪德第四十五
儉欲第四十六	鑒遠第四十七
忘知第四十八	任德第四十九
貴生第五十	養德第五十一
歸元第五十二	益證第五十三
脩觀第五十四	玄符第五十五
玄德第五十六	淳風第五十七
順化第五十八	守道第五十九

河上公章句第四

居信第六十

謙德第六十一

為道第六十二

恩始第六十三

守微第六十四

淳德第六十五

後已第六十六

三寶第六十七

配天第六十八

玄用第六十九

知難第七十

知病第七十一

愛已第七十二

任為第七十三

制惑第七十四

貪損第七十五

戒強第七十六

天道第七十七

任信第七十八

任契第七十九

獨立第八十

顯質第八十一

目錄

老氏聖紀圖

見公周圖初三皇時化身號萬法天師中三皇時化身號

盤古先生亦曰有古大先生後天皇伏羲時化身號鬱華

子或曰女媧氏時化身號為鬱華子地皇神農時化身號大成子人皇軒

轅帝時化身號廣成子少皞時化身號隨應子顓帝時號赤

精子帝嚳時號錄岳子帝堯時號務成子帝舜時號尹壽

子夏禹時化身號真行子商湯時號錫則子老君雖累世化

身而未誕生之迹迨周第十八王陽甲時分神化炁寄胎

於玄妙玉女八十年既昇第二十二王武丁庚辰歲二月

十五日卯時誕於楚之若縣瀨鄉曲仁里姓李名耳字伯

陽謚曰聃周武王時為守藏史遷柱下史至第五帝昭王

時為守藏史遷柱下史至第五帝昭王

二十三年過函谷關度關令尹喜後二十五年降于蜀青
羊肆會尹喜同度流沙胡域至(穆王)時復還中夏第十四
帝(平王)時復出關開化蘇隣諸國復還中夏第二十四帝
(纘王)二十一年庚戌孔子生至二十七帝(教王)十七年戊
戌孔子問道於老君退有猶龍之歎(敬王)四十一年壬戌
孔子卒至第三十五帝(烈王)二年丁未過秦(秦獻公)問以
歷數遂出散關至(顯王)八年庚申東遷至第二十八帝(赧王)
九年乙卯復出散關飛昇崑崙(秦)時降峽河之濱號河上丈
人亦曰河上公授道安期生前(漢文帝)好老子之旨遣使
詔問之公曰道尊德貴非可遙問帝即駕從詣之帝曰普
天之下莫非王土率土之濱莫非王臣域中有四大王居

猶朕民也不能臣何乃高乎朕足使貧賤富貴須臾公即
附掌坐躍冉冉在虛空之中如雲之升去地百餘丈而止
於玄虛良久悅而答曰今上不至天中不累人下不居地
何民之有陛下焉能令余富貴貧賤乎帝乃悟之知是神
人方下輦檣首禮謝授帝道德二經旨與帝乃齋戒受
之命傳于世矣

論長生養性之旨其要在於存三抱一

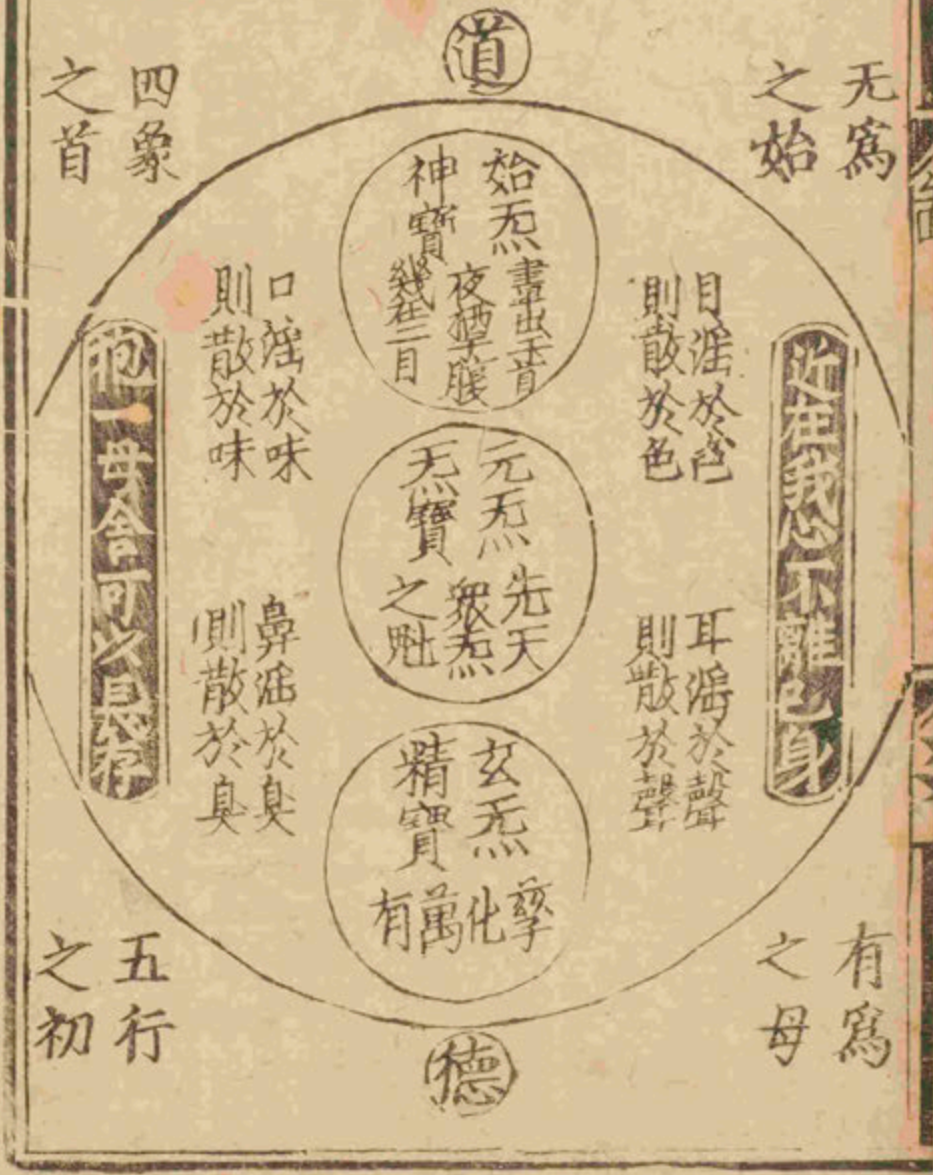
三者精炁神也是名三寶象小經曰精能生炁炁

能生神榮衛一身莫大於此實修真之本也

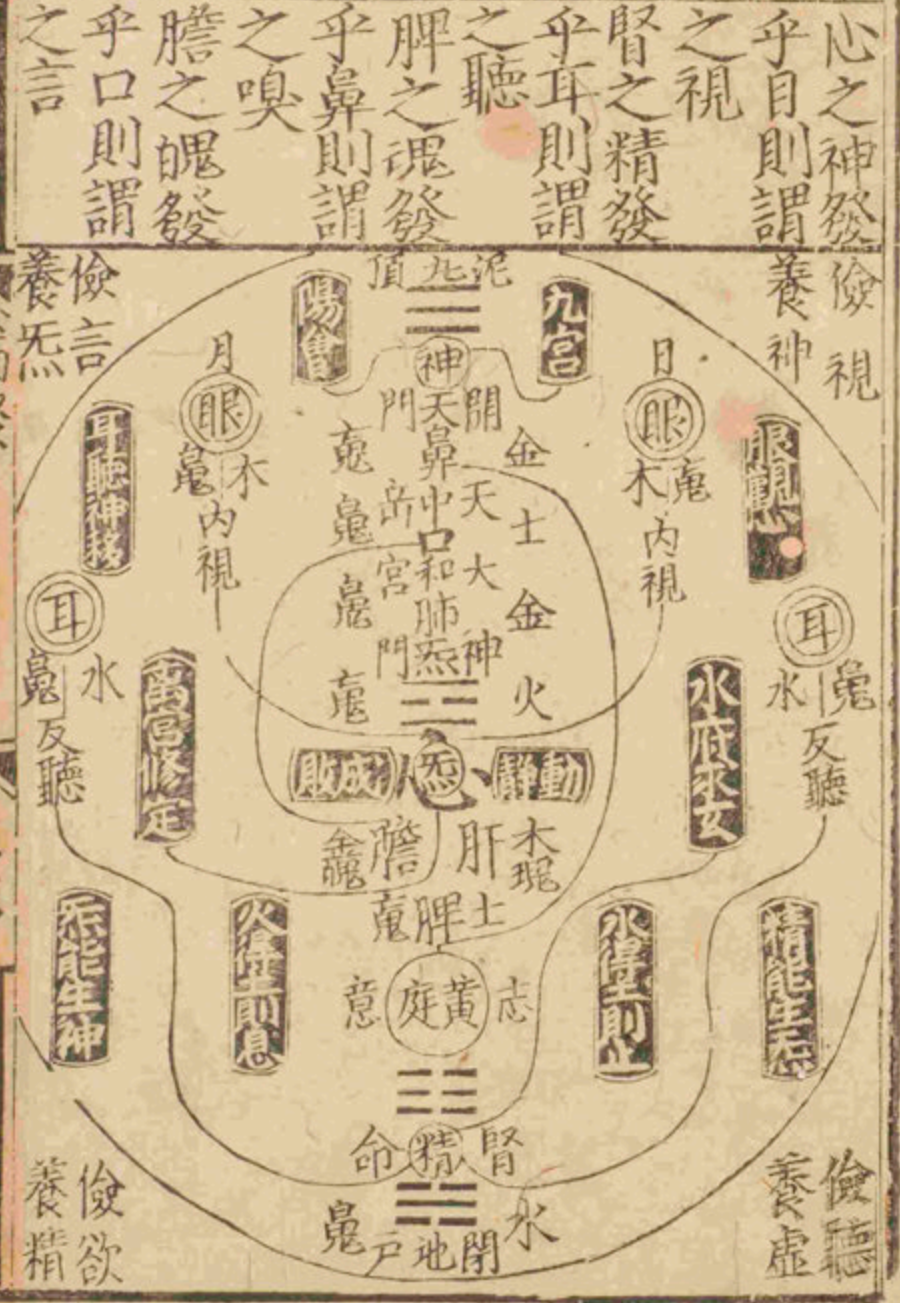
存三抱一者鍊精化炁鍊炁化神鍊神合道

天有三寶日月星人有三寶精炁神

混三元寶之圖



初真內觀靜定之圖



只此一圖傳聖心
推原氣稟由无極
異端投隙害彌深
性蔽其源學失真

朱子云

金丹之圖

金丹圖

无心之心无有形
无中養就嬰兒靈
學仙學到嬰兒契
月在寒潭靜裏明



元始祖神
先天地精

妙令丹成
與道合真



人人本具

金丹圖成

纂圖互註老子道經卷上

河上公章句註釋

體道章第一

道

夫道者一元之至理有經術可道非常道

常道當以無

常名

常名如嬰兒之未言雞子之未分明珠在蚌中美玉處石間內雖昭昭外如頑愚

無名天地之

始

無名者謂道無形故不可名也始者道之本吐而布化出於虛無為天地本也

有名萬物之母

物

有名謂天地有形位陰陽有剛柔是具其名也

故常無欲以

觀其妙

妙要也人常無欲則常有欲以觀其微

微也常有

觀世俗之所歸

此兩者同出而異名

兩者謂有欲无欲同

者所名各異名无欲者

同謂之玄玄之又玄

玄妙之門也

長存名有欲者亡身

同謂之玄玄之又玄玄妙之門也

道

玩

生之初受炁於天玄之又玄者天中復有天之義人稟氣有厚薄
得中和則生賢聖得錯亂則生貧淫能知天中復有天而稟氣有厚
薄除情去欲守中和是謂知道要之門戶也釋曰此章居一書之
首一書一章大旨皆具於此其意蓋以為道本不容言然涉有言
皆涉第二義常者不變不易之謂也可道可名則有變有易不可
道不可名則無變無易有仁義禮智之名仁者不可以為義禮者
不可以為智有春夏秋冬之名則春者不可以為夏秋者不可以
為冬是則非常道非常名矣天地之始太極未分之時也其在人
心則寂然不動之地太極未分則安有春夏秋冬之名寂然不動
則安有仁義禮智之名故曰無名天地之始其謂之天地者非專
言天地也所以為此心之喻也既有陰陽之名則千變萬化皆由
此出既有仁義之名則千條萬端自此而始故曰有各萬物之母
母者言自也
四 衆妙即易所謂妙乃物者也門言其所自出也
此而生也

養身章第二

天下皆知美之為美 天下之人皆知自斯惡已 故惡已之
揚已美使顯彰也斯惡已 有危亡也
皆知善之為善 皆知己有功 斯不善已 人之所爭 故有無相
生 有生於無觀 有難必有易 長短相形 有長必有短
有知其無 難易相成 所以相成 所以相成 所以相成 所以相成

高下相傾 有相傾必有下 音聲相和 音聲謂上 前後相隨 有前必
上行而 是以聖人處無為之事 以道而治 行不言之教 以教
下隨 萬物作焉 萬物自動也 而不辭 不辭謝 生而不有 言元
言不 萬物而不 各自動也 而不辭 不辭謝 生而不有 言元
有其功 為而不恃 言道之所施為 功成而弗居 功成不居其位夫
惟弗居 惟功成不 是以不去 是以福德常在 任不去其身 故聖人以
居耳如天地之生 萬物千變萬化 相尋不已 何嘗辭其勞 萬物之
生盈於天地而天地何嘗以為有 如為春為夏 為生為殺 造化何
嘗恃之 以為能故曰生而不有 為而不恃 其意只在於功成而不
居 故以萬物作焉 而不辭明之 易曰坤作成物 此即舜禹
有天下而不與之意 書曰有其善 喪厥善 詩人
傳曰 聲成文 謂之音 故曰音聲相和 頌天營反

安民章第三

不尚賢 使民不爭 賢謂世俗之賢 不尚者不貴 不貴難得之
貨 使民不為盜 貨謂珍寶珠玉上化 不見可欲 使心不亂

不能近声色，不近声色，不淫。是以聖人治虛其心，實其腹，弱其志，強其骨。常使民無知，無欲。使夫知者不敢為也，為無為則無不。治上為清淨，先為之治，下皆德化，淳厚之民也。所謂尚存也。我以為之，心其弊，將至於為盜人，惟不見，可欲使心不亂，而自完，虛其心。無思慕也，實其腹，飽以食也，弱其志，不強，競也，強其骨，養其力。上古之人，但使民飽於食，而無他思，慕力皆壯，而無所趨，競故其民。結朴而無所知，無所欲，雖有機械，巧萌於心，而亦不敢有作為也。聖人之治，天下以無為。能強其良，反天音，有知音，智。

無源章第四

道冲而用之，或不盈。用在中也，道虛名，蔽與真，其淵乎，似萬物之宗。挫其銳，解其紛，和其光，同其塵，湛兮似若存。

知誰之子，象帝之先。老子自謂道乃先天地而生，在天帝之前。至今在者，以其能安靜湛然，無欲使隨時而無圭角也。解其紛言，其處紛擾之中，而秩然有條也。光而不露，故曰和其光。大塵而不自察，故曰同其塵。湛然，澹然而不可見。若存若亡，似有似無，即恍兮其中有物，是也。吾不知誰之子者，亦誤疑辭以美之也。象似也，帝天也，言其在於造物之始，故曰象帝之先。

虛用章第五

天地不仁，以萬物為芻狗。聖人不仁，以百姓為芻狗。天地之間，其猶橐籥乎？虛而不屈，動而愈出，多言數窮，不如守中。

則用之已祭則棄之篇者稟之管也蓋需用而風生焉其体虽虛而動則風生愈出愈有天地之生万物亦然數猶曰每之也守中默然閉其家也意謂天地之道不容以言尽多言則每之至於自勞不如默然而忘言此章大旨不謂曰天地無容心於生物聖人無容心於養生子曰天何言哉四時行焉万物生焉亦此意莊子子於養生民齊物曰夫仁不仁天地曰至德之世相愛而不知以以為仁亦非此意焉楚拘及狗古口反靈他各反蓋音桑愈羊主反數音朔

成象章第六

谷神不死谷養也神謂五藏之神人是謂玄牝玄天也於人為鼻牝地也

於人為口夫五藏從鼻歸五藏出入於口玄牝之門是謂天地根綿綿若存用

之不勤夫五藏之炁出入口鼻呼吸動自綿綿不絕故曰天地

虛中而出故常存而不死玄遠而无挹者也牝虛而不實者也鼻曰玄口曰牝故曰天地根綿綿不絕之意若存者若有若无也用

於虛中故不勞而常存晦翁曰至妙之理有生之之意

韜光章第七

天長地久天地所以能長且久者以其不自生故能長生天地所以得長且久者以其不自生故能長生是以聖人後其身而身先外其身而身存非以其無私邪故能成其私聖人法天地生已薄已厚人百姓親之如父母故身常有以其心无私邪故能成其私也此章以天地喻聖人无容心之意天地之生万物自然而然无所容心故千萬歲猶一日也聖人之修身无容心於先後无容心於内外故莫之先而常存是以其无私而能成其私也

易性章第八

上善若水水善利萬物而不爭處衆人所惡故幾於道矣

居善地心善淵與善仁言善信正善治事善能動善

時夫惟不爭故無尤上善者至善也謂世間至善之理与水

為能順流而不逆不爭也就早就濕不以人之所惡為惡也以此

觀水則近於道矣幾者近也居善地言居之而安也心善淵言其定而靜也與善仁言其仁以及物也言善性言出言皆實理也正善治以之正固則必治也事善能以之処事則无不能也動善時

道所動而皆得其時也言有道之士其善如此而不自以為能故
於天下无所爭而亦无尤怨之者萬水之在地為泉源利濟萬
物故天下无怨萬爭能無鳥路反幾音機

運夷章第九

持而盈之不如其已盈滿也必傾不如止也揣而銳之不可長保

揣治也先端金玉滿堂莫之能守身崇莫能常守富貴而驕自

遺其咎或待富貴而驕功成身退天之道功成事立而退

之常譬如日中則後月滿則虧物盛則衰消長之理虽千古不能

能為章第十

載營魄抱一能無離營魄者人載魂魄之上得以生當愛養

鹿靜至道不乱寔安得壽延年人能抱一使不離於身一者道始

專氣致柔能嬰兒專守精氣使之不乱則滌除玄覽能無疵

玄冥之妙覽知万事無所疵病愛民治國能無為治國之道

无令天門開闔能無維明白四達能無知天門闔闢明白洞達

无有能知生之畜之生而不有為而不恃長而不宰是謂玄德主以養

成之不自恃以為主宰之功是謂玄妙之得解曰若鬼也神也鬼

入合而言之則營魄為一而而言之則營魄為二抱者合也合

能如要規專氣致柔則能抱一矣蕩滌較垢而觀竟玄冥則必有

分別之心无疵者无分別也有愛民治國之功而有无為而為之

之理也生之畜之言造化之間生養万物也造化何嘗視之以為

無用章第十一

三十輻共一轂當其無有車之用古者車三十輻法月數也

輻共埴埴以為器當其無有器之用埴和也埴土也和土以

為飲食之器二中空虛

故得有鑿戶牖以為室當其無有室之用人作室戶牖空虛
所盛受鑿戶牖以為室當其無有室之用是為出入居必觀視
之用故有之以為利無之以為用利之物也利於用謂生虛者乃
有形治身者當除情去欲使五藏空虛神乃歸之辭曰較車中之
容軸者也輻輪之股也較惟虛中故可以行車較堙陶者之器也
虛而負故可以成器戶牖室中之通明也也譬喻虛者之為用故
曰有之以為利无之以為用車器室皆實有之利也而其所以為
重為室為器皆虛中之用輻音福較古木
反富丁浪反堙始然及埴市力反

檢欲章第十二

五色令人目盲貪淫好色傷精失明五音令人耳聾好听五音則和无去五

味令人口爽爽亡也人嗜五味則口亡失於道馳騁田獵令人心發狂馳騁野

發狂散亡故難得之貨令人行妨難得之貨令人行妨難得之貨謂金銀珠玉心貪意欲

是以聖人為腹不為目故去彼取此聖人守五性去六情節志

取此腹之養性辭曰自盲謂能惑視也耳聾謂能惑听也口爽失正味也心發狂不定也行妨謂妨害得行腹內也目外也聖人

內不務外故去彼而取此發力征反盲陌庚反
驪力東反驪較領反行下孟反去美呂反

厭耻章第十三

寵辱若驚貴大患若身何謂寵辱寵為下得之若驚驚

失之若驚貴人之一身寵辱係焉身亦驚焉身辱亦驚焉何謂貴大

患若身吾所以有大患者為吾有身及吾無身吾有何

患吾所以有大患者為吾有身有身則愛故貴以身為天下

則可寄於天下愛以身為天下乃可以託於天下人君貴

主者托身乃民之上能以天下為大患貴不取窮富不敢驕

雖在交位常如林深看危則身不忘困无患反辭曰寵辱貴發馬

不足言而人以辱為下自前好惡之心故得之失之皆能驚也其

心此即患得患失之意身者我之患也无身則无患矣而人反以

為貴是知其真身之身也知其真身之可貴知其真身之可愛

贊其文章第十四

視之不見名曰夷

无色曰夷言先采色不可得視而見之

聽之不聞名曰希

无声

言先音声不可得听而聞之

搏之不得名曰微

无形曰微言一无形不可搏持而得之此三者

不可致詰故混而為一

一二者謂夷希微也不可詰問而得故混合三者

為其上不愧

在天上不

其下不昧

在天下不

者動行无旁極也不可名

復歸於無物

復歸於無物於无質是謂無狀

之狀無象之象

无物質而為方物設形象

是謂惚恍迎之

不見其首隨之不見其後執古之道以御今之有能知古

始是謂道紀

恍惚若存若亡不可得而见无端未影亦之可求

綱解曰希夷微不可致詰而辨言不可分別也不微不明也不昧

不暗也上下俯仰也但言此道不明不暗上下求之不可見耳繩

繩多也多而不可名其絲皆歸於无物故為无狀之状无象之象

亦惚恍耳迎之而不見其首无始也隨而不見其後无終也執

古之道言以其初之无而御今之有也道紀猶曰人紀猶曰王儲

之綱語聖吉反混元本及微古曉反麻梅對反復音服微靈既反

顯德第十五

古之善為士者

謂得道

微妙玄通

不可識

道德深遠不可識知内視夫唯不可識故強為

之容

謂下句也與兮若冬涉川若冬涉川心猶難之也

猶兮若畏四隣

其進退猶猶如拘制若儼兮其若客

思主人儼然无所造作也儼魚檢反

儼兮其若客

將釋

除情去欲日以空虛敦兮其若朴敦者質厚朴者

神外无文采

曠兮其若谷

也朴普角反

其若濁

渾者守卒真濁者不自尊孰能濁以靜之徐清誰

也誰能知水之濁止而淨之徐徐自清也孰能安以久動之徐徐

以長保此道者不欲盈保此徐生之道夫唯不盈故能

蔽不新成夫唯不盈滿之人能守蔽不為新成蔽者匿光榮也新成者貴功名

歸根第十六

至虛極得道之人情去欲守靜篤行篤淨萬物並作

物並生也吾以觀其復歸言其本也人當念重本也夫物

芸芸華葉盛者各復歸其根復反其根而更生也歸根曰

靜靜事根也根安靜柔弱是謂復命還性命使不死也

復命曰常復命使不死也乃知常曰明常行則為明不知

常善作凶巧謀則失神明故凶也知常容常行去情忘

容乃公容乃公正无私與邪莫當公乃正可以為天

王乃天王乃天能正德合神天子乃道與

道乃久乃能長久没身不殆能合道四者純備

德歸根上十七

道德弘遠无殃无咎乃与天地俱没不危殆也

河上公章句第二

淳風第十七

太上知有之太上謂太古无名之君也下知有之其

次親之譽之其德可見恩惠可其次畏之以設刑法其次

悔之禁多令頌不可歸誠信不足焉有不信於下則

應之以其不信猶矜其貴言重於言恐離道失自然功成

事遂謂天下百姓皆謂我自然厚反以為只目當然也

俗薄第十八

大道廢有仁義大道之時家有孝子戶有忠信仁義不

傳又廢安取仁義智惠出有大偽遺言賤質而貴文

下則應之以六親不和有孝慈六絕絕親不和乃國為大為奸詐臣政令不行上下相怨邪僻爭權乃有忠家昏亂有忠臣臣正其君也此言天下太平不知仁人盡無欲不知廉各繁已不知貞大道之君仁義沒孝慈滅猶日中盛時眾星失光

還淳第十九

絕聖絕聖制作反初守元五帝垂象棄智棄智惠民利

百倍農事修公无四目注法筭無絕聖絕仁棄義之絕

因黨棄義民復孝慈淳也絕巧棄利者塞貪路開權門也

盜賊無有工化公政此三者謂上三事以為文不足以為文不足

教故令有所屬當如下句令力見素抱朴直不尚文飾也抱

朴者當見其篤朴以示下故少私寡欲寡欲者當知足也

異俗第二十

淳風俗薄遠淳異俗

絕學絕學不真無憂除浮華則唯之與阿相去幾何為

應對而相去幾何時善之與惡相去何若善者謙手

能相去何如疾也人之所畏不可不畏所畏不可不畏謂道人也人

惡志直用邪佞也荒兮其未央哉進言世俗人荒亂也

畏近令色殺仁賢荒兮其未央哉進言世俗人荒亂也

衆人熙熙熙熙多情欲也如享太牢具意无足時也如春登

臺春陰陽交通万物或動我獨怕兮其未兆我獨怕然

情怕普白反如嬰兒之未孩答偶人時也乘乘兮若無

所歸我乘乘如窮無衆人皆有餘奢餘智以為詩而

我獨若遺以於不足也我愚人之心也哉隨守二不後

如愚人之心也我獨若遺我獨若昏如開俗

人察察且疾也我獨悶悶忽兮若海如江海之

流莫知其極也其漂兮若無所止我獨漂漂若飛若揚无眾人
 所窮極也其所止也志意在神域也眾人
 皆有以爲也而我獨頑无我獨似鄙不速也我獨異於人
 我獨也而貴食母我獨貴用道也
 人異也而貴食母我獨貴用道也

虛心第二十一

孔德之容孔大也有大德之人无所唯道是從
 人不隨世俗所道之爲物唯怳唯忽道之於万物獨怳
 行獨從於道也道之爲物唯怳唯忽道之於万物獨怳
 定也唯怳唯忽道之於万物獨怳
 反又呼廣反忽兮怳兮其中有像道之於万物獨怳
 兮忽兮其中有物道之於万物獨怳
 有精道唯窈冥无形其中有精實神明相薄陰陽交會
 至道之極其精其真道之於万物獨怳
 信在自古及今其名不去道之於万物獨怳
 中此自古及今其名不去道之於万物獨怳

也甫始也言道稟与吾何以知衆甫之然哉我何以知
 万物始生從道受氣吾何以知衆甫之然哉我何以知
 以此氣而生動作起居非道不然

益謙第二十二

曲則全曲已從衆不自枉則直在屈已而申人久久
 則盈則盈地窪下水流之久則下弊則新自受弊薄後已先
 自新自新德歸之也窪鳥瓜反下弊則新自受弊薄後已先
 也新少則得自受取少則得多也
 所聞是以聖人抱一爲天下式抱守法式也聖人守
 也法不自見故明聖人不自見其日視千里之外也乃因
 反不自是故彰聖人不自是而不自伐故有功
 也聖人德化流行不自矜故長貴大也聖人不自
 取其美故有功於天下不自矜故長貴大也聖人不自
 夫唯不爭故天下莫能與之爭此言天下賢与不肖

之所謂曲則全者豈虛言哉傳古言曲從則全誠全而
歸之誠實也能行曲從者實其誠也歸之射歸之於父母无有傷害也

虛無第二十三

希言自然希言者是愛言也飄風不終朝驟雨不終日
飄風疾風也驟雨暴雨也言疾反孰為此者天地孰誰也
不能長暴不能久也飄風狀反孰為此者天地孰誰也
乎天地所為天地尚不能久朝暮也而況於人乎至天地
合尚飄風暴雨尚不能使終故從事於道者從為也
朝至暮何況人為暴卒乎道者謂好道人也同德者同
道安靜不當道者同於道道者謂好道人也同德者同
於德德者謂好德人也同於道道者謂好道人也同德者同
謂與失謂與失同於道者道亦樂得之與道同者道同於德者
德亦樂得之與德同者德同於失者失亦樂失之與失
益謙虛無

反朴第二十八

知其雄守其雌為天下谷雌以喻尊守以公事人雖知自
知其雌守其雄為天下谷雄以喻尊守以公事人雖知自

復歸於嬰兒常復歸志於嬰兒知其白知其白
知其黑知其黑知其柔知其柔知其剛知其剛知其榮知其榮知其辱知其辱

守其黑為天下式曰以公則昭昭黑以私則昏昏知其榮守其辱為
天下式曰以公則昭昭黑以私則昏昏

天下谷谷以喻尊守以公事人雖知自知其榮守其辱為
天下式曰以公則昭昭黑以私則昏昏

下谷常德乃足下谷德乃止於己復歸於朴復歸於朴

復歸於無極復歸於無極知其榮守其辱為
天下式曰以公則昭昭黑以私則昏昏



聖人用之則為官長聖人用之則為官長

故大制不割聖人用之則以大道制天下無所傷

無為第二十九

將欲取天下欲為天下也而為之欲以有為治民吾見其不得已我

其不待天而為人心已明矣天下神器不可為也天下之神物

也神以好安靜為者敗之以有為治之則其密在執者失之強執之

不可有為始故物或行或隨必隨之也或或吹或吹也

詩為也或或或或或或或或

也或或或或是以聖人去甚去奢去

也或或或或

儉武第三十

以道佐人主者謂人主能以道自輔也不以兵強天下以道自佐

支朴無為儉武

其事好還其事好還自責不怨於人也好餌難及還音物師之所

處荆棘生焉大軍之後必有凶年

善者果而已善者當果不敢以取強不敢以取強

果而勿矜當果敢謙卑果而勿伐當果敢推讓

果而勿驕當果敢不驕果而

勿強當果敢勿強物壯則老則衰也

不道早已不行道也

偃武第三十一

夫佳兵不祥之器不祥善也兵者殺為禍和氣君子居

則貴左貴左也用兵則貴右貴右也

無有不惡之頭為路反故有道者不處不處其國

祥之器兵華者不善之器也非君子之器問君子所貴重不得已而用之

謂禮喪也非禍發加恬淡為上不貪土地利人財勝而不美寶發一本作然

夫樂殺雖得勝者曰是為夫樂殺

人者則不可以得志於天下矣為人君而樂殺人此不可使得志於天下為人主必

吉事尚左左生凶事尚右陰道徧將軍居左將軍居左

上將軍居右將軍居右殺人之衆以悲哀泣之禮已

禮處之尚右戰勝以喪禮處之古者戰勝將軍居喪主禮

而害無辜之死戰勝以喪禮處之言以喪古者戰勝將軍居喪主禮

聖德第三十二

道常無名道能除能饒能施能張能名也朴雖小天下不敢臣削

失功也信不足焉信不足於下下有不信焉此言物類相歸

苦恩第二十四

跂者不立跂進也自見者不明自見者不明

自伐者無功自伐者無功自矜者不長自矜者不長

自見者不明自見者不明自伐者無功自伐者無功

其於道也曰餘食贅行其於道也曰餘食贅行

物或惡之物或惡之故有道者不

象元第二十五

有物混成先天地生謂道無形混成而先天地生

篇夫道自本自根未有天地自古以固存帝鬼神帝主天土地也
 太極之先而不為一在太極之下而不為深先夫地土而下為以
 而不上古 寂兮寥兮獨立而不改 形獨立者無音聲矣有聲無
 者化 周行而不殆 道也通也天也無所不入在陽不無道
 有常 周行而不殆 道也通也天也無所不入在陽不無道
 為天下母 道有養萬物精 氣如母之養子 五早不知其名字之曰道不
 見道形容不知謂何山各之見萬 強為之名曰大 強曰大者
 物皆從道所生故字之曰道也 高而無上羅而無外無不 大曰逝
 向容故曰大地隨其大反 大曰逝 地常在下乃復逝去無常處
 也逝曰遠 言遠者窮于無窮在 遠曰反 言其來不極也故
 道大天大地大王亦大 道大者包羅諸天也無所不容也
 不載也王天者 域中有四大 則非其極也言道則有所由有
 無所不制也 域中有四大 則非其極也言道則有所由有
 所由然後謂之為道然則從道稱中之大也 不若無稱之大也稱
 不可得而名曰或也天地王皆在 無稱之內地然曰域中有四
 也 大者 而王居其一焉 居其一也居一以外 人法地 地安
 居

柔地種之得五穀種之得甘 地法天 天其泊不動也
 衆物無所 天法道 道清淨不言陰行 道法自然 無所法也
 衣取

重德第二十六

重為輕根 人君不重則不尊治身不重則失冲享不靜
 為躁君 人君不靜則失威治身不靜則身危能
 入終日行不離輜重 輜重也聖人終日行道不離其靜
 反 雖有榮觀燕處超然 榮觀謂宮闈燕處后妃所居也
 奈何萬乘之主 奈何者疾時主傷痛之聲 而以身心輕天

下 王者至尊而以其身行輕 輕則失臣 王者輕則失
 則失 躁則失君 王者行躁疾則失其精神也
 其精 躁則失君 王者行躁疾則失其精神也

巧用第二十七

王者至尊而以其身行輕 輕則失臣 王者輕則失
 則失 躁則失君 王者行躁疾則失其精神也
 其精 躁則失君 王者行躁疾則失其精神也

善行無轍迹善行道者求之於身不下堂善言無瑕適善言

言而不出則無瑕不出門故無轍迹下孟反善計不用籌策善以道計事

策而不可知也善直由反善閉無開鍵而不可開善以道

守精神者不如其門如有善結無繩約而不可解善以道

乃可結其心不如繩索可得解也重意易繫是以聖人

常善救人聖人所以常教人忠故無棄人聖人不得其所也常

善救物聖人所以救萬物之殘餘故無棄物聖人不賤石而

是謂襲明聖人善於人物故善人者不善人之師人之

不善人者善人之資資用也行不善聖人

用不責其師無也不愛其資無也雖智大迷雖自以為

乃大迷是謂要妙能通此意是謂

雖小似無形天下不致有臣使道者也侯王若能守之萬物將自賓侯王若

無為萬物將自賓無為萬物將自賓天地相合以降其露侯王動作能與天相應

民莫之令而自均天降其瑞則萬物莫不效始制有名始

也有名萬物也道無名能制名亦既有情欲改道離德於身毀

也天亦將知之天亦將自知之知之所以不殆神靈助

不復危殆登道之在天下猶川谷之與江海言言道之在天下

如川谷與江海相流補也

辯德第三十三

知人者智能知人好自知者明人能自知賢不肖反為反

勝人者有力能勝人者下自勝者強人能自勝已清欲則

為強知足者富人能知足之為定則強行者有志人能強力

有意於道道亦有意於人人能自即養不失其所受天之精氣則可以久不失其所者久死而

任成第三十四

大道記号言道記号若浮若沉皆有若無其可左右通可

無所萬物恃之而生皆恃道而生而不辭道不辭功

成不名有有道不名愛養萬物而不為主道雖愛養萬

不為主萬物皆歸道受氣道亦可名為大萬物歸焉而

若於是以聖人終不為大聖人去其私欲故能成其大

聖人以身師道不言而化

仁德第三十五

精德任成仁德 上卷十五

執大象天下往執守也象道也聖人守大道則天下詢以移

往而不害安平太萬物歸往而不傷害則国安矣功而

也樂與餌過客止正也一者去盈而處虛勿心忍如過客一留

道之出口淡乎其無味道出入於口淡淡非淡五

視之不足見足德也道無形非若五色聽之不足

聞道非語王音有宮商用之不可既治身則壽命延長無有

既盡時也

微明第三十六

將欲強之必固張之先開張之者欲極將使弱之必固

強之欲使過極將欲廢之必固興之先興之者欲將

欲奪之必固與之先與之者欲是謂微明此四事其道

柔弱勝剛強柔弱者久長剛強者先亡也魚不可脫於淵魚脫於淵則得

國之利器不可示人利器權道也治國者不可示執事之臣也治身者不可示其人也

為政第三十七莊莊蓋為魚不可脫於淵國之利器不可示示其人也

為政第三十七

道常無為道以無為為常也而無不為侯王若能守萬物

將自化言侯王若能守道萬物將自化效於已也化而欲作吾將鎮之以無

名之朴言身也無名之朴道也萬物皆以化效於已也無名之朴

亦將不欲不欲以靜言侯王鎮撫以道德民亦將不欲改當以清靜導化之也天下將

自定能如是者天下將自正定也

纂圖互註老子道經卷上

終

明為政上卷十六止

纂圖互註老子德經下

河上公章句卷三

論德第三十八

上德不德上德謂太古無名号之君德大無上言上德也不見於言是以有德言其德合於天地和氣流行民得以全也下德不失德下德謂

為無所改也而無以為言死以下德為之言為教也而

有以為言以為也上仁為之上仁謂行仁之君其仁為上而

無以為言以為也上義為之言為義也而

有以為言以為也上禮為之言為禮也

而莫之應言禮華盛矣哀飾

之禮為之者言為禮制度尊威儀

不可則攘臂而仍之言煩多不可堪上下忿爭故接故失道而後

德言言良而失德而後仁言同義而失仁而後義言仁見而失

義而後禮言義長則施夫禮者忠信之薄言禮本治末而

亂之首言日少和亂日以生前識者道之華言不知而

而愚之始言前識之人是以大夫處其厚夫謂

不居其薄夫謂其華言不向故去彼取此夫彼華薄取此厚去夫荒口反〇

法本第三十九

昔之得一者言注也一無天得一以清地得一以寧言天得一故能

谷得一以盈言谷得一故能萬物得一以生言萬物皆賴侯王

得一以天下為正言侯王得一故其致之致誠也謂天無以清

將恐裂言天當有陰陽施張書夜更用不可地無以寧將

恐發言地當有高下剛柔氣即五行不可神無以靈將恐

歇言神當有日月相因外休然不可谷無以盈將恐竭

言谷當有盈虛虛實不可

萬物無以生將恐滅言萬物

時將恐滅亡不為物也侯王無以重貴高將恐廢

故貴以賤為本言必以謙尊貴

高必以下為基言必以謙尊貴

是以侯王自謂孤寡不穀言必以謙尊貴

非乎

此非以賤為本耶言必以謙尊貴

致數故致數車無車致就也言入就車數之為攝為輪為設
之辭為儀為儀無有各為車者故成為車以
喻後玉不以尊號自名不欲碌碌如玉落落如石
故能成其貴數色主反不欲碌碌如玉落落如石
王少故見貴以石多故見賤言不欲如王也人
所貴如石為人所賤當與其中也遠並音梅

去用第四十

反者道之動及本也本者道所以動弱者道之用柔弱者道

天下萬物生於有萬物皆從大地生天地有生於無

天地神門始非無動皆從道生道無形故言生
於無此言本勝於華實勝於強諸虛盈滿也

同異第四十一

上士聞道勤而行之上士聞道自勤中士聞道若存若

亡中士聞道治身以長存治臣以太平成然而下士聞道大笑

之下士貪貨很多欲見道而謂之恐不笑不足以為道不為

所笑不足故建言有之建設也設言以明道若昧明道之

昧無所見進道若退進取道者夷道若類夷平也大道

上德若谷上德之人若若深大白若辱大白若辱

廣德若不足德行備大之人質真若渝質真若渝

建德若偷建設道德之人若質真若渝質真若渝

大方無隅大方正之人大器晚成大器之人若

大音希聲大音希聲大象無形大象無形

道隱無名道若隱使人夫唯道善貸且成成就

道善貸人精氣且成就之也貸吐代反

道化第四十二

道生一道始所一生二一生陰二生三陰陽生和氣濁三

三生四氣分為天地人也

生萬物天地共生五萬物也天萬物負陰而抱陽萬物無不

陽迴心冲氣以為和萬物中皆有元氣得以和柔若胃中有

而就日人之所惡唯孤寡不穀而王公以為稱孤寡不

得久生也稱之名而王公以為稱者處謙卑故物或損之而益引之不

法虛空和柔慈鳥路及稱尺證反人之所教謂眾人所以教

必或益之而損夫增高者崩強梁者不得其死強去柔

還我亦教之言我教眾人使去強梁者不得其死強間謂

剛為天所絕矣乃所伐王法所殺不得以壽令死也王將以為教

父父始也老子以強梁父之人為教戒之始也

天下之至柔馳聘天下之至堅至柔者水至堅金石水能

領無有入無間無有謂道也道無形質故吾是以知無

立戒道化編用

為之有益吾見道無為而萬物自化成不言之教法道不言

無為之益法道無為治身則有益精神天下希及之天下人

能有乃道無為立戒第四十四

名與身孰親名遂則身與貨孰多財多則得與亡孰

病好得利則甚愛必大費甚愛必費精神甚愛財過過亂

多藏必厚亡生多藏於府庫死多藏於丘墓生知足不辱

知足之人絕利知止不殆知可止則財利不累身声色

去欲不辱於身神不勞治國者民不憂故可長久

洪德第四十五

大成若缺謂道德大成之君若缺者成名其用不弊其用

是則無 **大盈若冲** 謂道德大盈豐滿之君也如冲者貴不敢驕也富不敢奢也 **其用不窮**
其用心如是則 **大直若屈** 大直謂修道法度正直如一也如屈者不與俗人爭如可屈折屈一立
勿 **大巧若拙** 大巧謂多才術也如拙者亦不敢見其能 **大辯若訥** 大辯者智
者口無辭 **躁勝寒** 勝極也春夏陽氣躁疾於上萬物盛大極則寒
則 **靜勝熱** 秋冬萬物靜於黃泉之源 **清靜為天下正** 能清靜則天下長
時正則無 終已時也

儉欲第四十六

天下有道 謂人主有道也 **却走馬以糞** 糞者糞田也兵甲不用却走馬治農田治身者

天下無道 謂人主無道也 **戎馬生於郊** 戰伐不

罪莫大於可欲 好淫色也 **禍莫大於不知足** 富貴不能自 **咎莫大於欲得** 欲得人物利且貪也名其父反 **故知足之足** 守直

立戒其德 欲下孟

常足 常足者无欲以累其心故常足也若欲心既萌所以為罪為禍為咎也

鑒遠章第四十七

不出戶知天下 聖人不出戶以知天下者以已身知人身 **不窺牖見天道** 視內戶

以聖人不行而知不見而名不為而成 由內以觀外所觀益

志知章第四十八
為學日益 學謂政教禮祭之學日益者情欲文飾日以益多 **為道日損** 道謂自然之

損之又損以至於無為無為而無不為矣 損情欲
故取天下者常以無

事及其有事不足以取天下取治也治天下常當以无事不當
安故不足以治天下也為孝則日日求自益為道則日日求自損
故取天下者必以牙心有心者反失永无事有事即无心有心

任德章第四十九

聖人無常心以百姓心為心聖人重改更貴因循若自无心善者

吾善之不善者吾亦善之德善百姓為善聖人因而善之百姓

謂之信者吾信之不信者吾亦信之德信百姓為信聖人因而信

謂之使信是聖人之在天下怵怵為天下渾其心聖人在天下怵怵

謂德信驕奢為天下百姓渾其心百姓皆注其耳目聖人皆孩之注用也

用其耳目為聖人視听也聖人愛念百姓如後愛赤子長養之而

不責望其報也无常心者心无所主一以百姓之心為心則在我

者无心矣怵怵不自安之意聖人先自矜自足之心故常有不自

安之意渾其心者渾然而不感圭角此心渾然所以无善不善信

不信之分也注其耳目者人皆注其視听於聖人而

聖人皆以要兒待之此无棄人之意也渾胡本反

貴生章第五十

出生入死出生謂情欲出於內氣定氣靜故生入生之徒十有

三死之徒十有三生之類各有十二謂九竅四閱也其生也目不

妄持足不妄行妄持足不妄行民之生動之死地亦十有三夫何故以其生

生之厚動之死地者以其求生活之蓋聞善攝生者陸行不

遇兕虎入軍不被甲兵兕無所投其角虎無所措其爪

兵無所容其刃夫何故以其無死地嘗聞善養生者譬如覆

虽入軍中兵甲自无傷前以兕兕之威兵刃之凶无從加害以其

不化十三之死地言神明營護惡物不敢害也夫生死之機有數

妙出則為生入則為死出則熱然而脫離之也入則寒而自涸

沒也天有十二辰歲有十二月日有十二時十二者終始之全也

十二以下又效一效便是十三言人之生死皆原於一者幾也

即其幾而求之養之得其道則可以長生養之不得其道則与万

物同其徒者言其類也動非動靜之動乃動輒之動也之往也死

地死所也生者我所以生也生者我所以養其生也養其生而

過於厚所以動即終於死地古之善養生者魚陸行於深山而不
過於兇虎入於軍旅之中而不披兵甲惟其无心則物不能傷之
注子曰入水不濡入火不熱論語集註曰
死生人鬼一而二二而一者也兇徐履反

養德章第五十一

道生之道自然也无也凡德畜之德則有迹矣故曰物形之物則

有形矣故勢成之勢則有對矣故曰是以萬物莫

不尊道而貴德尊敬道也道之尊德之貴夫莫之命而常自

然尊貴者言其超出乎万物之上也命或作爵非也莫之命者故

道生之畜之長之育之成之熟之養之覆之生而不有

爲而不恃長而不宰是謂玄德長之育之成之熟之養之覆

天地之間生生不窮皆造化之力也然造化不有之以爲有不恃

歸元章第五十二

天下有始以爲天下母既得其母以知其子既知其子復

守其母天下有始以爲天下母却有各万物之母也母造化也子

化化者始也知此則塞其兌閉其門終身不勤吮

也人身則有口人家則有門皆以喻万物所自出之地前言玄化

便便此意塞其兌閉其門藏有於死而不露不勤不勞而成功也

開其兌濟其事終身不救開其兌出而用之也濟其事用之

不可見小曰明守柔曰強用其光復歸其明無遺身殃是

謂龍常所見者大能歛而小則爲至明所主者則退而守柔則

者光之体用其光而歸於明則无殃咎矣知用而不知義則遺殃

益證章第五十三

使我介然有知行於大道唯施是畏介大也言使我介然有

道躬无爲之化唯獨也獨畏有施爲失道大道甚夷而民好徑夷

易也徑邪不正也大道朝甚除田甚蕪倉甚虛在朝與宮室
不耕治五穀其謝麥農事服文采帶利劍厭飲食資財有餘是謂盜誇

非道哉外服華飾尚武勇多嗜欲无已時是由劫盜君足而百
化之意至道无知无行皆固執而不化有知而有行則凡所施与
皆有道者之所畏也故曰惟施是畏夷平也大道其平人之求道
不知適正奸行邪徑之路譬如有國家者治其朝廷則其抄盜治
也為言室基基漸之類也朝廷食美而田賦皆完倉庫皆虛而且以
文采為服佩帶利劍厭足飲食積其資財務為富強此如盜賊之
人自誇其能是豈可久言人不知大道而自誇聰明自誇博見此
好呼報反燕音无

修觀章第五十四

善建者不拔建立也善以道立身立善抱者不脫善以道抱
引而脫也引而得引而拔也子孫祭祀不輟建善抱補世世以久則修之於身
其德乃真修道於身愛氣養神修之於家其德乃餘修道

父慈子孝兄友弟順夫信妻貞其德如是乃有餘慶修之於鄉其德乃長修道於鄉獨

如見乃修之於國其德乃豐修道於國則君信臣忠仁義自生

修之於天下其德乃普人主修道於天下不言而化不故以身觀

身以家觀家以鄉觀鄉以國觀國以天下觀天下吾何以知天下
之然哉以此以修德觀不修德之人則知修德者昌肯道者亡我
不晚矣有子孫之家祭祀祭祀必不誣道主一生二二生三三
生乃物生而生而不窮亦猶子孫之嗣其家也脩諸身則實而无為
修諸家則積而有餘慶修諸鄉則為一鄉之所尊修諸國則其及
人也愈盛修諸天下則其及人也愈備長尊也豐盛也普備也即
吾一身而可以觀他人之身推而至於一家一鄉一國
以及天下皆以道而觀則皆同也以此者道也長上音

玄符章第五十五

含德之厚比於赤子毒蟲不螫猛獸不據攫鳥不搏含德
而不露也赤子者至也含德而極其至則如赤子然毒虫不螫猛
獸不據攫鳥不搏言物莫能傷之亦入水不濡入火不熱之意

骨弱筋柔而握固未知牝牡之合而峻作精之至也赤子

至弱其筋至柔而手之所握甚固未知有雌雄之終日號而嗷不

事而其峻亦作者精氣盛也峻赤子之命原也亦和之至也終日號而嗷也赤子純一專固故能如此而有道者

亦然只是知和曰常知常曰明益生曰祥心使氣曰強物壯則

老和者純氣之守也知此至和之理則可是以常久而不易矣知此常久之理可謂

明於道矣夫生不可益強求益之則為殃矣祥妖也故曰益生曰祥

即此祥字之意以心使氣是志動氣也強者暴也暴則非道矣故

曰心使氣曰強以此為強无有不所如物之壯无有

不老此皆不謂之道早已者止已速已之而勿為也

玄德章第五十六

知者不言言者不知謂道不可塞其兌閉其門開塞之者挫其

銳解其紛挫其銳而磨之使之無圭角和其光同其塵謂言

混波昏同其是謂玄同和光同塵而不自眩露不可得而

親亦不可得而疏不可得而利亦不可得而害不可得而

貴亦不可得而賤故為天下貴有此玄同之道則夫不可

超出於親疎利害貴賤之外也此道溥風章第五十七

以正治國以者用也言治以奇用兵奇者詐也言用以無事取夫

下二者皆為有心无為而吾何以知其然哉以此此者今也以

下人主以有心无天下多忌諱而民彌貧忌諱者防禁也令

民不能安人多利器國家滋昏利器者權也人善便利之用則

日所者惑於耳目多民多技巧奇物滋起人謂人君百鬼朱侯

謂刻書宮室飾金錢五刑法令滋章盜賊多有法令者乃禁

服章下則化上奇物滋起故聖人云我無為

在指我無為物是也哉心光勝機爭命生

故法令愈嚴而盜賊愈盛此言有心之害

故聖人云我無為

而民自化我好靜而民自正我無事而民自富我無欲而民自樸

聖人謂我无所改作而民自化我好受靜而民自富正我无備後民安其業故富我去華飾民多質朴天下自治也

順化章第五十八

其政悶悶其民醇醇

悶悶、材、以若不明其政敦寬大而民醇、富學自相親睦

其政察察其

民缺缺

其政教急疾以察察為明則民不聊生缺、日以味專

禍福之所倚

倚、因也天禍去禍來禍伏匿於福中

禍福之所伏

人得福而去禍則福去禍來禍因禍而致

伏孰知其極

福禍相生謂知其窮極

其無正

人君不正其身其无國也

正復為奇

奇、詭也人君不正下雖正復化上為詐

善復為妖

善人皆復化上為妖詐

民之迷其首固矣

人君迷復化上為詐

是以聖人方而不

小聖人行方正率

廉而不害

聖人君子以己傷人直而不肆

直而不肆

肆、中也聖人雖直曲

光而不耀

聖人知暗昧不以曜眩惑民所謂

者不作聰明也察之者煩碎也

自守也

不肆也此亦有必則為害无心則自治之意

福无

常更相倚伏孰知其所極止者定也其无正即言倚伏无旁不

可得而定也世人迷而不知徒分奇正徒分妖善其迷盖非一日

矣惟聖人之而道虽有方而死問虽有廉而不刺虽直而不可

不傷也廉則則易易四伸也不伸不見其直也

直也耀光之始者也此皆皆有於无之意

守道章第五十九

治人事天莫如嗇

嗇者有餘不尺用之意嗇則能而有而無能實

而嗇且其可以治人

理人天當用天道順四時治國者當安民

夫惟嗇是謂早服

早服謂之重積德

先得大道重

德則無不克

克勝也重積德

無不克則莫知其極

莫知其極則莫知其

之母可以長久

母道也元炁

是謂深根固抵長生及視之

人法保身中之清炁不勞五神則可以長久如樹根之深則枝葉茂盛乃長生人視之道也所謂復者本炁元也德至此則愈

積愈盛矣事愈積之意也克能也德愈盛則於事无不能也莫知其德用之不勞也用之不勞則可以為國長久也母者弄也以其弄弄人者服天下也治國者如此養身者亦如此則可以深其根固其抵可以長生而久視盡主力反重直容反能下討反

君位章第六十

治大國若烹小魚羊鮮魚也烹小魚不敢備心其漿也以道莅天下以道德居其鬼不神非其鬼不神其神不傷人其鬼非无精

不敢見其精神非其神不傷人非其神不傷人聖人亦不傷人聖人以聖人

在位不位害人天兩不相傷故德交歸焉鬼與人兩不相傷人

故鬼不敢干之天兩不相傷故德交歸焉鬼與人兩不相傷人

陰人得全其性命鬼得不其精神故德交歸焉鬼與人兩不相傷人

之則碎治國者獲之則乱故德交歸焉鬼與人兩不相傷人

則戰震也則我戰聖人則我教二者各取其利而不相侵則皆

得其道矣神陽也鬼陰也其鬼不神者言也主於陰而不干於陽

非其鬼不神者言不特地為也地也盡地之道不干於天而天

天之道亦不干於人故曰其神不傷人非其神不傷人道言亦

天尽天之道而不干於人聖人亦尽聖人之道而不干於天地也

言天地得自然之道聖人亦得自然之道各有其德而不相侵賊故曰不相易者不相侵也則其德皆歸之

謙德章第六十一

大國者下流天下之交下流者自處於卑下天下之牝牝當以

靜勝牡以靜為下北陰類也牡陽類也陰之故大國以下小國

則取小國小國以下大國則取大國故或下以取或下而取大小

能執謙畜人則无過失下者謂大國大國不過欲兼畜人小國

不過欲入事人夫兩者各得其所欲大者宜為下大國之意

畜天下之人以爲強盛小國之意不過欲鐫刺求入於人則兩者

皆得其欲然則知道之太者必以謙下為恒矣此類忍反下段嫁

為道章第六十二

道者萬物之奧奧藏也道為万物善人之寶善人以首為不

之藏无所不容身寶不敢辱不

善人之所保不善人所保倚者道美言可以市市人之相与亦利交也亦

言以相悅能為其美尊行可以加人人有一善可尊者人亦雅人之不

善何棄之有人之不善者知道之士其故立天子置三公故中

雖有拱壁以先駟馬不如坐進此道拱壁

所以貴此道者何也不曰求以得有罪以免邪故為天下貴

有罪以免邪故言一心之善則可以改過道九賢馬悟則得之

故為天下貴則於六鳥報反得下孟反拱居勇反无添薦反

為無為無為而後无不事無事无所事於事而後能味無味無所

故曰無味味而後能知味大小多少能大者必能小報怨以德能德者必以

圖難於其易圖難者必先易為大於其細先於其細天下難事必

因始章第六十三

作於易天下大事必作於細是以聖人終不為大故能成其大

猶難之故終無難輕諾者多過當故必至於失信以易心處事

其安易持方其安時持之則易其未兆易謀事之未萌謀之

為之於未有事必為於先治之於未亂治必謀於始合抱之木生

於毫末合抱之木其生也九層之臺起於累土九層之臺其築也

士千里之行始於足下千里之有必有為者敗之執者失之

聖人無為故無敗無

守微章第六十四

其安易持方其安時持之則易其未兆易謀事之未萌謀之

為之於未有事必為於先治之於未亂治必謀於始合抱之木生

於毫末合抱之木其生也九層之臺起於累土九層之臺其築也

士千里之行始於足下千里之有必有為者敗之執者失之

聖人無為故無敗無

執故無失聖人不為華文不為色利不為殘賊故无壞敗聖人民

之從事常於幾成而敗慎終如始則無敗事功德成而而貧

位知各著泰男且滿而自敗當是以聖人欲不欲不貴難得之

貨學不學復衆人之所過以輔萬物之自然而不敢為

聖人惟其如此於事皆有不取為之心而後可以輔萬物之自然為以不為執以先執故无敗无失路七歲反

淳德章第六十五

古之善為道者非以明民將以愚之民之難治以其智

多智巧多則以智治國國之賊以智治國者反為國之

謀妄作不以智治國國之福不使智謀之人治國之政事則

親君臣同力知此兩者亦稽式福則亦可以為天下法矣能知

稽式是謂玄德玄德深矣遠矣能知此法則可謂玄妙之

之人深不可測與物反矣玄德之人與萬物反異萬物

乃至於大順玄德與萬物反異故

後已第六十六

江海所以能為百谷王者以其善下之江海以甲故

夫王正故能為百谷王以甲下故能是以聖人欲上民

後之先人也是以聖人處上而民不重聖人在民上為

下故民處前而民不害聖人在民前不以為尊貴

心是以天下樂推而不厭聖人親之若父母無有欲信之

厭也以其不爭天下無與人爭先也故天下莫能

與之爭言人皆有爭無為

三寶第六十

天下皆謂我大似不肖老子言天下皆謂我大似不肖夫唯大故
 似不肖唯獨各德大者為身害故伴隨以若不肖若肖又
 矣肖善也謂辨惠也故大於德之人身其細言辨惠者
 也非自貴行察察之政所從來矣
 長者夫我有三寶持而寶之老子言我有三寶一曰慈
 赤子二曰儉三曰不敢為天下先
 慈故能勇以為仁故能儉故能廣
 為天下先不為天故能成器長
 反今捨慈且勇但為勇武也
 且先舍其後已死矣
 固夫慈仁者百姓親附并心一意
 天將救之以慈衛

之天將救助善人必孝慈仁之性使能自當助也

配天第六十八

善為士者不武言貴道德
 善戰者不怒善以道戰者禁
 善勝戰者不與善以道勝敵者隨送以仁來遠
 善用人者為下善用人自輔佐者
 是謂用人之力謂用人臣之力
 是謂配天謂用人臣之力

玄用第六十九

用兵有言陳用兵之道老子疾時
 用兵為客客者和而不捐用
 不敢進寸而退尺侵人境
 是謂行無行之彼逆不止為天下賊雖行誅攘

無臂

雖欲大怒若無臂可攘也

仍無敵

雖欲仍引之心

執無兵

雖欲

恃之若無兵刃可恃用也何者傷彼

禍莫大於輕敵

幾近也實身也

敵家知取不休輕戰貪財

敵家知取

不害其大於敵輕

輕敵幾喪吾寶

幾近也實身也

敵家知取不休輕戰貪財

敵家知取

不害其大於敵輕

輕敵幾喪吾寶

幾近也實身也

敵家知取不休輕戰貪財

知難第七十

吾言甚易知其甚易行

老子言吾所言者而易知

天下莫

能知莫能行

好剛強也

言有宗事有君

我所言有宗

君臣天下出人不

知者

夫唯無知是以不我知

夫佳聖人

夫佳聖人

非我之無德不奉我反

夫唯無知是以不我知

夫佳聖人

夫佳聖人

夫佳聖人

也是以聖人被褐懷玉

被褐者薄外懷玉者厚內臣實

知病第七十一

配天玄用知誰知病

知不知上

知道言不知

不知知病

不知道言知

天唯病病

是以不病

大雅能病若救人有病

聖人不病以其病病

聖人

聖人

無此強知之病者必

是以不病

聖人

聖人

欲使天下實朴忠正

各守其性

小人不知道意而

小人不知道意而

愛已第七十二

民不患威大威至矣

威害也人不畏小害則大害至謂死

無厭其所生

人所生者

無狹其所居

謂心居神當寬

無厭其所生

人所生者

人所生者

夫唯不厭是以不厭

是以聖人自知

不自貴

不自貴

不自見

不自愛

不自貴

不自貴

不自見

不自愛

不自貴

不自貴

故去彼取此

去彼自見自貴取此自知自愛云云

去彼自見自貴取此自知自愛云云

去彼自見自貴取此自知自愛云云

名於世

名於世

名於世

名於世

任為第七十三

勇於敢則殺即殺身也勇於不敢則活勇於不敢有為則活其身

此兩者謂敢與不敢也或利或害活身為利殺身為害天之所惡惡有為也

惡焉謂惡也孰知其故誰能知天意是以聖人猶難之言聖人

明德而欲行之謂德也乎難乃曰反天之道不爭而善勝天不與人

自畏之謂自畏也不言而善應天不言萬物自應不自來天不自來

恢疎而不失天所網羅恢恢其大雖疎制或第七十四

民不畏死治國者刑罰雖嚴民不怖生故不畏死也奈何

以死懼之人君不虐刑罰教民去情若使民常畏死當除

所殘也殺民而為奇者吾得執而殺之孰敢而民不從

夫利發也乃應王法執殺之誰敢有犯常有司殺者

司殺者天居高下司察人夫代司殺者是謂代大匠

過天網恢疎而不失此夫代司殺者是謂代大匠

斲天道至則司殺者常備春生夏長秋收冬藏斗約筆

也斲而無功夫代大匠斲者希有不傷手矣人君行刑

殺者失刑綱則方圓不得其理還自傷代天

貧損第七十五

民之飢以其上食稅之多人君所以飢深者必是以飢

民昔北上為矣民之難治以其上之有為民之不可治者

為也是以難治有為情為難治民之輕死以其求生之

厚人民之道大厚貪利以自危是以輕死故輕入死地也

厚人民之道大厚貪利以自危是以輕死故輕入死地也

厚人民之道大厚貪利以自危是以輕死故輕入死地也

厚人民之道大厚貪利以自危是以輕死故輕入死地也

夫唯無以生為者是賢於貴生夫唯無以生為務者爵祿不干於意財利不入於身天子不得臣諸侯不得使則資於貴生也

戒強第七十六

人之生也柔弱入厚含和氣袍精神故柔弱也其死也堅強入死和氣竭精神亡

也欲望強也強其兩反善其良反萬物草木之生也柔脆和氣存也七歲反其死

也枯槁和氣去也故堅強者死之徒柔弱者生之徒上二事知知之知聖

強者死柔弱者生也是以兵強則不勝強大之兵挫弱

木強則共木強人技弱強大處下柔弱處上強故不勝

因物造功入木刃下小物刃上大道和強扶弱自然之效

天道第七十七

天之道其猶張弓乎天道暗味辛物類以為喻也高者抑之下者

舉之有餘者損之不足者與之張弓和調之如是乃益弱天

之道也天之道損有餘而補不足謙常以中和為上人

之道則不然天道反也損不足以奉有餘世俗之人損

強也益孰能有餘以奉天下唯有道者言誰能居有餘

以奉天下不足者乎是以聖人為而不恃聖人為德施

功成而不處功成事就其不欲見賢賢不欲使人知已之

天損有餘也

任信第七十八

天下柔弱莫過於水圓中則圓方中則方而攻堅強者

莫知能勝水能壞山襄陵磨鐵消其無以易之夫政堅

易入聲水弱之勝強水能滅火柔之勝剛舌柔齒剛天

下莫不知知柔弱者長久莫能行恥謙卑故聖人云謂
也受國之垢是謂社稷主君能愛國垢濁者若江海不
一國君主也受國之不祥是謂天下王君能引過自與
殃則可以正言若反此乃正直之言世
王有天下人不知以為反言

任契第七十九

和大怨殺入者死傷人必有餘怨任刑者失人情必安
可以為善言一人吁嗟則失天心是以聖人執左契古
聖人執左契左契合符信也無文也而不責於人但刻契之信
書法律刻契合符以信也而無德司徹無德之君背其天
也事有德司契察契信而已無德司徹契言司人所失天
道無親常與善人天道無有親疎唯與善人則與司契
惟親又蔡仲之命皇天無親惟德是輔

獨立第八十

小國寡民

聖人雖治大國猶以為小儉約不奢使有什

伯使民各有部曲什人之器而不用器謂農人之器而

良時使民重死君能為民興利除害各得而不遠徙與

不遠徙則安其業故不雖有舟輿無所乘之清淨無為不

出天游雖有甲兵無所陳之於天下使民復結繩而用

之夫六反質信易繫辭上古結繩而治其食蔬食

不漁食美其服不費五色安其居安其茅茨不樂其俗

樂其質朴之俗不鄰國相望雞狗之聲相聞相去民至

老死不相往來其無

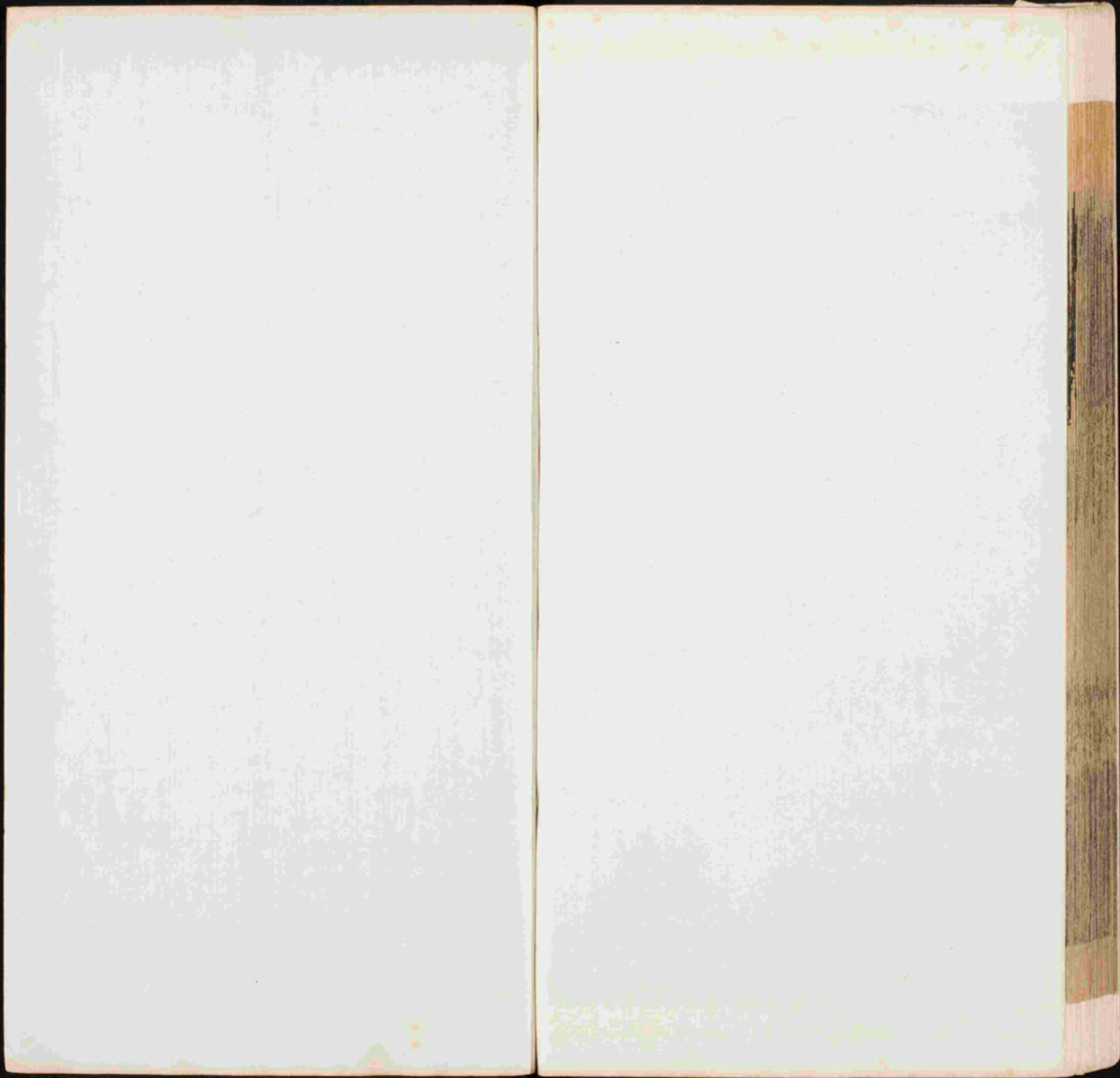
顯質第八十一

信言不美信者如其實不美者非自質也美言不信滋美之言者孽孽
 多虛也善者不辯善者以道修其身不綵文也辯者不善辯者謂巧言也
 也山有玉銀其山水有珠獨其淵辯口多言亡其身知者不博不博者謂知道之仕
 博者不知博者多見聞不真也聖人不積聖人有德以教愚有財
 以與既以爲人已愈有德既以與人已愈
 多既以財賄布施與人而財益多如白月之光無有盡時也天之道利而不害天
 愛育之長大有無所傷害也聖人之道爲而不爭聖人法天所施爲
 爭功名故能全其聖功也

纂圖互註老子德經下十八終







110X
573
8
1