

110X
573
8
3

圖互註南華真經卷第四

莊子外篇駢拇第八 ○音義曰輿

駢拇枝指出乎性哉而侈於德附贅贅疣出乎形哉而

侈於性夫長者不為有餘短者不為不足此則駢贅皆出於形

不存德有所不載而人有棄財物有棄用也豈是至治之意哉夫

物有大小能自少多所大則駢所多則贅駢贅之分物皆有之若

駢之在是是若藥乃物之性也○駢步田反廣雅云並也李云併也

每音母足六指也司馬云駢拇謂足拇指連第二指也崔云諸指

連六指也枝指如字三蒼云枝指手有六指也崔云音枝諸指有

岐也參昌是反徐處政反郭云多貌司馬云溢也崔云過也德崔

云德猶容也贅章統反廣雅反統也釋各云橫生一肉屬者駢也
一云贅結也懸音玄疾音元而侈於性司馬云性人之本駢也駢
一云贅指附贅懸疣此四者各出於形性而非形性之正於衆人為
侈耳於形為侈於性為多故在手為莫用之肉於足為無用之指
也王云性者受生之質德者全生之本駢枝受生而有不可多於
德贅疣形後而生不可多於性此四者以况才智德行去音符發
句之端於此治直吏反分扶問反後可以意求有之之或作定



騫馬書局



多方乎仁義而用之者列於五藏哉而非道德之正也
夫與物異者无多也故多方於仁義者雖列於五藏然自一家之
正耳未能與物無方而各正性命故曰非道德之正夫方之少多
天下未之有也然少多之差各有定分寡之降即不可以相
被各守其方則以多况不自得而或者聞多之不足以正少因
棄多而任少是率天下而棄之不亦妄乎○五藏是故駢於足
才浪反後皆同黃帝素問云用心脾腎為五藏
者連無用之肉也枝於手者樹無用之指也直自性命不
得不然非以
有用故
然也
多方駢枝於五藏之情者淫僻於仁義之行藏
之情直自多方耳而少者黃復尚之以至淫僻而失至當於中
也○釋本又作駢四亦反徐敷赤反註及篇末同於仁義之行下
孟反佳云駢枝駢枝非性之正亦出於形不可去也五藏之情
雖非道德之正亦列於性不可治也今設仁義之教以治五藏之
情猶前駢枝者病也既傷自然之理更置其疾也而多方於聰
復扶又反徐篇末註皆同當了浪反後皆放也

明之用也

聰明之用各有本分故多方不為有餘少方不為不
足然情欲之所誘未嘗不感以而貴多也見夫可貴
而端以尚之則自多於本用而因其自然之性若乃
忘其所貴而保其素分則与性无多而具方俱全矣是故駢於

明者亂五色淫文章書黃黼黻之煌煌非乎而離朱是

已多於聰明者亂五聲淫六律金石絲竹黃鐘大呂之

聲非乎而師曠是已夫有耳目者未嘗以蒙瞽自困也
因常在於希聲曠則離廣雅注聰明

乃亂耳目之主也○蒙瞽音甫下音弗周禮云白與黑謂之瞽

音與音謂之瞽離廣雅音皇廣雅云光光也向注本作曠向云馬氏

音與音謂之瞽離廣雅音皇廣雅云光光也向注本作曠向云馬氏

音與音謂之瞽離廣雅音皇廣雅云光光也向注本作曠向云馬氏

音與音謂之瞽離廣雅音皇廣雅云光光也向注本作曠向云馬氏

音與音謂之瞽離廣雅音皇廣雅云光光也向注本作曠向云馬氏

音與音謂之瞽離廣雅音皇廣雅云光光也向注本作曠向云馬氏

音與音謂之瞽離廣雅音皇廣雅云光光也向注本作曠向云馬氏

跬步無用之言非乎而揚墨是已夫聘其奇辭致其危辭者未豐容惡於構柅之

口而必 跬步無用之言非乎而揚墨是已夫聘其奇辭致其危辭者未豐容惡於構柅之

口而必 跬步無用之言非乎而揚墨是已夫聘其奇辭致其危辭者未豐容惡於構柅之

口而必 跬步無用之言非乎而揚墨是已夫聘其奇辭致其危辭者未豐容惡於構柅之

口而必 跬步無用之言非乎而揚墨是已夫聘其奇辭致其危辭者未豐容惡於構柅之

口而必 跬步無用之言非乎而揚墨是已夫聘其奇辭致其危辭者未豐容惡於構柅之

口而必 跬步無用之言非乎而揚墨是已夫聘其奇辭致其危辭者未豐容惡於構柅之

口而必 跬步無用之言非乎而揚墨是已夫聘其奇辭致其危辭者未豐容惡於構柅之

口而必 跬步無用之言非乎而揚墨是已夫聘其奇辭致其危辭者未豐容惡於構柅之

者不為有餘以長正短乃長 短者不為不足以長正短乃長 是故

鳧脰雖短續之則憂鶴脰雖長終之則悲各自有正不

失其性命之情已下說之至正可自矣 故合者不為駢以

而枝者不為跂以合正枝乃謂枝為跂也 長

正合乃謂以合正枝乃謂枝為跂也 長

而枝者不為跂以合正枝乃謂枝為跂也 長

者不為有餘以長正短乃長 短者不為不足以長正短乃長 是故

鳧脰雖短續之則憂鶴脰雖長終之則悲各自有正不

失其性命之情已下說之至正可自矣 故合者不為駢以

而枝者不為跂以合正枝乃謂枝為跂也 長

正合乃謂以合正枝乃謂枝為跂也 長

而枝者不為跂以合正枝乃謂枝為跂也 長

而損益之○鳧音符脰形定反釋名云量也首而長 故性長

而損益之○鳧音符脰形定反釋名云量也首而長 故性長

而損益之○鳧音符脰形定反釋名云量也首而長 故性長

而損益之○鳧音符脰形定反釋名云量也首而長 故性長

而損益之○鳧音符脰形定反釋名云量也首而長 故性長

而損益之○鳧音符脰形定反釋名云量也首而長 故性長

而損益之○鳧音符脰形定反釋名云量也首而長 故性長

而損益之○鳧音符脰形定反釋名云量也首而長 故性長

而損益之○鳧音符脰形定反釋名云量也首而長 故性長

而損益之○鳧音符脰形定反釋名云量也首而長 故性長

而損益之○鳧音符脰形定反釋名云量也首而長 故性長

而損益之○鳧音符脰形定反釋名云量也首而長 故性長

而損益之○鳧音符脰形定反釋名云量也首而長 故性長

而損益之○鳧音符脰形定反釋名云量也首而長 故性長

而損益之○鳧音符脰形定反釋名云量也首而長 故性長

而損益之○鳧音符脰形定反釋名云量也首而長 故性長

而損益之○鳧音符脰形定反釋名云量也首而長 故性長

而損益之○鳧音符脰形定反釋名云量也首而長 故性長

而損益之○鳧音符脰形定反釋名云量也首而長 故性長

云前河 故意仁義其非人情乎自三代以下者天下
何其賢也夫仁義自是人情也而三代以下遂安其賢情
且夫待鈎繩規矩而正者是削其性也
待繩約膠漆而固者是侵其德也屈折禮樂喻仁義
以慰天下之心者此失其常然也天下有常然常然者
曲者不以鈎直者不以繩圓者不以規方者不以矩附
離不以膠漆約束不以繩索故天下誘然皆生而不知
其所以至同焉皆得而不知其所以得士物有常然任而
而不自覺也○盈佳本亦
況於反李沈村反本又作○盈佳本亦
謂謂向論顏色為仁義之○盈佳本亦
豐廣雅云索也○盈佳本亦
故古人不二不可虧也○盈佳本亦
而常全則仁義又安能○盈佳本亦

之間為哉任道而得則抱朴獨往連連假物無為其間使天

下感也仁義連連也足以感物使役其真夫小感易方大感

易性夫東西易方於本未虧於仁尚義何以知其然邪自

虞氏招仁義以撓天下也天下莫不奔命於仁義夫與

焉故當而无傷者味仁義之招也然而天下奔馳奔我殉後以失

其常然故亂心不由於醜而恒在美色撓世不出於惡而恒由仁

義則仁義者撓天下之具也○撓而小及郭呼堯反又許羔反黃

雅云亂也又奴○撓而小及郭呼堯反又許羔反黃

之自三代以下者天下莫不以物易其性矣前三代以上

人有不得已或以操夷之事易垂拱之性而况悠悠哉者○三代
小人則以身殉利士則以

身殉名大夫則以身殉家聖人則以身殉天下夫殉名大夫則以身殉家聖人則以身殉天下

身行而無章者何指而不殉哉故與出常其唯變所適其迹則殉而之也所遇者或時有變夷亮之變其迹則傷性之迹也然

而之也所遇者或時有變夷亮之變其迹則傷性之迹也然

故乃不殉其所殉而逆與世同殉也

業不同名聲異號其於傷性以身為殉一也臧與穀二

人相與牧羊而俱亡其羊問臧奚事則挾筴讀書問穀

奚事則博塞以遊二人者事業不同其於亡羊均也伯

夷死名於首陽之下盜跖死利於東陵之上二人者所

死不同其於殘生傷性均也奚必伯夷之是而盜跖之非乎

天下之所惜者生也今殉之太甚俱殘其生則所殉非生不足復

論○或謂即反崔云好書曰臧方言云齊之北鄙燕之北郊凡民

而之者謂之獲如字尔雅云善也崔本作穀云子謂之獲

伯夷叔齊餓于首陽之下民倒于今稱之天下盡殉也彼其所殉仁義也則俗

謂之君子其所殉貨財也則俗謂之小人其殉一也則

有君子焉有小人焉若其殘生損性則盜跖亦伯夷已

又惡取君子小人於其間哉天下皆以不殘為善今均於殘

夫生矣為殘性矣為易哉皆由乎尚無為之也若知通之由乎

如曾史非吾所謂臧也故不善也

也反司馬云古之善識味人也崔云子曰儲前兒知之必善也

夫殉名大夫則以身殉家聖人則以身殉天下

而之也所遇者或時有變夷亮之變其迹則傷性之迹也然

故乃不殉其所殉而逆與世同殉也

業不同名聲異號其於傷性以身為殉一也臧與穀二

人相與牧羊而俱亡其羊問臧奚事則挾筴讀書問穀

奚事則博塞以遊二人者事業不同其於亡羊均也伯

夷死名於首陽之下盜跖死利於東陵之上二人者所

死不同其於殘生傷性均也奚必伯夷之是而盜跖之非乎

天下之所惜者生也今殉之太甚俱殘其生則所殉非生不足復

論○或謂即反崔云好書曰臧方言云齊之北鄙燕之北郊凡民

而之者謂之獲如字尔雅云善也崔本作穀云子謂之獲

伯夷叔齊餓于首陽之下民倒于今稱之天下盡殉也彼其所殉仁義也則俗

謂之君子其所殉貨財也則俗謂之小人其殉一也則

有君子焉有小人焉若其殘生損性則盜跖亦伯夷已

又惡取君子小人於其間哉

夫生矣為殘性矣為易哉皆由乎尚無為之也若知通之由乎

如曾史非吾所謂臧也故不善也

也反司馬云古之善識味人也崔云子曰儲前兒知之必善也

也反司馬云古之善識味人也崔云子曰儲前兒知之必善也

為人王上食注通云公則見於牙嘗洛繩之水而別之一云金通黃
帝請人欲牙則易牙之相公時識味人也一云公則見亦有人能南
子一本作申兒屬其性乎五聲雖通如師曠非吾所謂聰
也屬其性乎五色雖通如離朱非吾所謂明也
於彼則雖通之如彼而我已喪矣故各任其耳目之用而不終於離曠
之謂也臧於其德而已矣善於自得吾所謂臧者非所
謂仁義之謂也任其性命之情而已矣
命還自不仁也身且不仁其如人何故任其性命乃能及人及人
而不累於已彼我同於自得則可謂善也○累劣偽反後皆於此
吾所謂聰者非謂其聞彼也自聞而已矣吾所謂明者
非謂其見彼也自見而已矣夫
自見而見彼不自得而得彼者
是得人之得而不自得
其得者也適人之適而不自適其適者也
夫適人之適而不自適其適雖盜跖與伯

而己已亡矣夫適人之適而不自適其適雖盜跖與伯

夷是同為淫僻也夫失之塗異其於失之一也余愧乎道德

是以上不敢為仁義之操而不敢為淫僻之行也

若斯而已矣○肥雁本作肥云肥愧同行下孟反註同復音服肥

在子外篇馬蹄第九事以各篇

馬蹄可以踐霜雪毛可以禦風寒藪草飲水翹足而陸

此馬之真性也

雖有義臺路寢無所用之

及至

義臺路寢也路寢路正也六也崔云路寢正室也烏路反

伯樂曰我善治馬燒之剔之刻之維之連之以羈縻編

之以良伐馬之死者十二三矣有意治之則不治矣治之志善斯不善也○伯樂言治下

同伯樂言善治馬石氏星經云伯樂天星名主典天馬孫

陽善事以善治馬石氏星經云伯樂天星名主典天馬孫

向首相善治馬石氏星經云伯樂天星名主典天馬孫

甲維謂善治馬石氏星經云伯樂天星名主典天馬孫

馬氏音善治馬石氏星經云伯樂天星名主典天馬孫

作善以林曰發以禦也崔云木翻也治直更反

而馬之死者已過半矣夫善治者將以盡其能也盡能在於

故有不堪而多死焉若乃任鸞馴之力適運疾之分雖則足迹

音式司馬云辨術也謂加於馬也必無

匠人者我善

治木曲者中鉤直者應繩夫埴木之性豈欲中規矩

繩哉然且世世稱之曰伯樂善治馬而陶匠善治埴木

此亦治天下者之過也治也操曲為自駕青驥能為規矩

以矯拂其性使死而後已乃謂之善治也不亦過乎○陶道乃反

謂窯也窯音代陶反適徐時力反崔云十也司馬云埴土可以為

陶器尚善傳云上赫曰埴釋名云埴職也職音之食反中丁仲反

下皆同應應對之應後不自者於此操放父反矯居光反沸房弗

反吾意善治天下者不然以不治治之彼民有常性織而

衣耕而食是謂同德夫民之德小異而大同故性之不可云

者既為之至也○去羌呂反一而不黨命曰天放放之而

如字崔本作放云養也故至德之世其行填填其頽顛

埴圓者中規方者中矩

荀賦埴圓者中規方者中矩

匠人者我善

治木曲者中鉤直者應繩夫埴木之性豈欲中規矩

繩哉然且世世稱之曰伯樂善治馬而陶匠善治埴木

此亦治天下者之過也治也操曲為自駕青驥能為規矩

以矯拂其性使死而後已乃謂之善治也不亦過乎○陶道乃反

謂窯也窯音代陶反適徐時力反崔云十也司馬云埴土可以為

陶器尚善傳云上赫曰埴釋名云埴職也職音之食反中丁仲反

下皆同應應對之應後不自者於此操放父反矯居光反沸房弗

反吾意善治天下者不然以不治治之彼民有常性織而

衣耕而食是謂同德夫民之德小異而大同故性之不可云

者既為之至也○去羌呂反一而不黨命曰天放放之而

如字崔本作放云養也故至德之世其行填填其頽顛

也淮南當是時也山无蹊隧澤无舟梁不求其望之謂也

作頤頤音李云徑也萬物羣生連屬其鄉與一而得也則

故其鄉連屬胡也草木遂長足性而止无吞美之欲故物全也是故禽獸可

係羈而遊鳥鵲之巢可攀援而闕與物无害故物馴也

夫至德之世同與禽獸居族與

萬物並惡乎知君子小人哉同乎无知其德不離知則

以善也惡音鳥同乎无欲是謂素樸欲則離性以歸

而民性得矣无欲也重意也及至聖人聖人者民得

矣澶漫為樂摘僻為禮而天下始分矣夫聖迹既彰則仁

義不真而亂

夫聖迹既彰則仁

義不真而亂

夫聖迹既彰則仁

義不真而亂

夫聖迹既彰則仁

義不真而亂

夫聖迹既彰則仁

義不真而亂

夫聖迹既彰則仁

義不真而亂

夫聖迹既彰則仁

義不真而亂

夫聖迹既彰則仁

義不真而亂

夫聖迹既彰則仁

義不真而亂

夫聖迹既彰則仁

也淮南當是時也山无蹊隧澤无舟梁不求其望之謂也

作頤頤音李云徑也萬物羣生連屬其鄉與一而得也則

故其鄉連屬胡也草木遂長足性而止无吞美之欲故物全也是故禽獸可

係羈而遊鳥鵲之巢可攀援而闕與物无害故物馴也

夫至德之世同與禽獸居族與

萬物並惡乎知君子小人哉同乎无知其德不離知則

以善也惡音鳥同乎无欲是謂素樸欲則離性以歸

而民性得矣无欲也重意也及至聖人聖人者民得

矣澶漫為樂摘僻為禮而天下始分矣夫聖迹既彰則仁

義不真而亂

夫聖迹既彰則仁

義不真而亂

夫聖迹既彰則仁

義不真而亂

夫聖迹既彰則仁

義不真而亂

夫聖迹既彰則仁

義不真而亂

夫聖迹既彰則仁

義不真而亂

夫聖迹既彰則仁

義不真而亂

夫聖迹既彰則仁

義不真而亂

夫聖迹既彰則仁

義不真而亂

夫聖迹既彰則仁

相提馬知已此矣御其真知乘其自陸則萬里之路可劫而

反提如字李云摩也一云愛也與大計反又提字反又提字反李

云提謂也廣雅字韻類並同通俗文云小謂謂之提李音容

同夫加之以衡扼齊之以月題而馬知介倪闈扼執馬之

詭銜竊轡故馬之知而能至盜者伯樂之罪也馬性不同

用故有力者而能作者○扼於韁反衡轡則橫木縛扼者也扼又

馬頸者也月題徒方反司馬准云馬額上當鬣如月形者也介徐

古八反倪徐五主反郭五第反李云介謂衡牌倪也崔云介出甲

倪也鬣音因鬣為徐救二反郭音鬣鬣武平反郭咸速反李云鬣曲

也鬣也曼天也崔云鬣扼鬣曼距頓遲也司馬云言曲頸於

扼以抵突也云鬣曼旁出也諸九後反銜口中勒也或云詭銜

吐出銜也鬣鬣鬣也崔云詭銜

竊轡也鬣鬣鬣也崔云詭銜

所為行不知所之合哺而然鼓腹而遊民能以此矣

此民之真能也○捕今或作養呼百反及司馬云此能司馬云此能司馬云此能

王也一云有赫然之德使民不附故曰赫有蓋炎帝也哺音步○

及至聖人屈折禮樂以匡天下之形縣跂仁義以慰天

下之心而民乃始踉跄好知爭歸於利不可止也此亦

聖人之過也其過皆由乎迹之可尚也○醫音玄黑

直氏反醫立氏反好音好

莊子外篇胠篋第十音義曰

事以名篇

刑為胠篋探囊發匱之盜而為卒備則必攝緘縶固扃

鑄此世俗之所謂知也然而巨盜至則負匱揭篋擔囊

而趨唯恐緘縶固扃之不固也然則鄉之所謂知者不

乃為大盜積者也知之不足恃也如此○胠起居反史記作

胠一云發也發音協反探吐音南反囊乃囊反匱其位反也緘如

字李云結也崔云收也緘古也反縶向崔本作縶同縶音如

為也案實雅云緘皆縶也古也反崔李云縶也縶音如

云縶也崔云縶也也如字又音智下同揭徐其音也元反李

李又作向亦作嚮同許亮反為于為反下及下註而為高積如字

賜反故嘗試論之世俗所謂知者有不為大盜積者乎

所謂聖者有不為大盜守者乎何以知其然邪若者齊國鄰邑相望雞狗之音相聞國通公孫丑上齊為大吠而肆乎四境而齊有其民周置之所布未耨之所刺方二千餘里闔四竟之內所以立宗廟社稷治邑屋州閭鄉曲者曷嘗不法聖人哉然而田成子一旦殺齊君而盜其國法聖人者法其迹耳夫迹者已去之物非應變之具也奚足尚而執之哉執成迹以御乎无方无不至而迹歸矣所以守國而為人守之也。周語音古門之通名秉力對一反徐力攪反郭巨讀反李至公舉也。云語音古門之通名秉力也成云以木為柵柵刺徐大智反闕示臘反寔音寔下之竟同治直吏反呈周禮夫三為屋州五黨為州二千五百家也田成子齊大夫為閭二十五家也鄉五州為鄉萬二千五百家也田成子齊大夫陳恒也。且宋元嘉中本作一日殺音就齊音簡公也春秋公十四年陳恒殺之于衛州盜其國同馬云謂割安邑以東至瑯琊自為也。所盜者豈獨其國邪并與其聖知之法而盜之邑也。不盜其聖法乃无以取其國也。無音智下同。故田成子有乎盜賊之名而無其

堯舜之安小國不敢非大國不敢誅士一也齊國則是不乃竊齊國并與其聖知之法以守其盜賊之身乎言聖法惟人所用未足以為全當之具。十二世有齊國自故仲至杜子九世知齊政自太公和至威王三世為齊侯故云十二世也。如字。嘗試論之世俗之所謂至知者有不為大盜積者乎所謂至聖者有不為大盜守者乎何以知其然邪昔者龍逢斬比干剖萇弘脗子胥糜故四子之賢而身不免乎哉言暴亂之君亦得蒙君人之威以戮賢人而莫得守其血而放其毒使天下側目哉。比干剖背曰反謂剖心也。隳本亦作剖云交解也。長直良反弘脗本又作脗除物紙反郭詩云反隳云。或若施或作脗字脗裂也。淮南子曰長弘錢裂而死司馬云。隳也。長弘周靈王賢臣也。案左傳是周景王殺王之大夫曾哀公三年六月周人殺長弘。二云劉嬰曰脗子胥蘇密也。反司馬如字。去糜也。隳云。爛之於池中也。案子胥任負也。諫夫差夫差不從。之紅也。焉於虞反。故跖之徒問於跖曰盜亦有道乎。跖

曰何適而無有道邪夫妄意室中之藏聖也入先勇也
出後義也知可否知也分均仁也五者不備而能成大
盜者天下未之有也五者所以禁盜而反為盜資也。一為之
石反藏才德反又知字知可如字本成
不得聖人之道不行天下之善人少而不善人多則聖
人之利天下也少而害天下也多信哉斯言斯言雖信而
借不可亡聖者猶天下
之知未始能都亡故須聖道以鎮之也善知不仁而獨仁聖知則天
下之言又多於有聖矣然則有聖之善雖多猶愈於仁聖之无始
也雖愈於二聖也若都亡之无善也甚矣天下莫不未利而
不能一亡其知何真迷而失致哉。蓋直道反下文始治同故
曰胥竭則盜興胥竭而聖人起而大盜起夫
原非以與盜而盜其非也。夫以國而聖人生非以
捷大盜而大盜也。此自然相生必至之勢也。大聖人雖不立尚於
物而亦不能使物不尚也。故天下無聖人則大盜起。夫以
下吞聲而服之斯乃然也。故天下無聖人則大盜起也。

聖人縱舍盜賊而天下始治矣夫聖人者天下之所尚也
若乃絕其尚而守其素
補奔其禁令而代以寡欲此所以若擊聖人而我素補自全
盜賊而彼養自息也故古人有言曰閉邪存誠不在善察息
華不在嚴利此之謂也。○指普口反擊徐古聖反造
音指註同邪似差反去起呂反下註去欲去其皆同夫川竭而
谷虛在夷而淵實聖人已死則大盜不起夫川竭而
以實淵而淵實總聖非以止盜而盜止故止盜在去欲不在
知聖人已死則大盜不起句六事業日新者為牛耳者為死
故曰聖人已死也乘大地之正御日新之變
得實而損其名歸真而安其途則大盜息矣
非惟息盜爭尚之迹故都去
矣。○爭爭鬪之爭後皆同聖人不死大盜不止雖重聖人

而治天下則是重利盜跖也得重聖人必治天下而禁盜之不得輕也。○聖人不死大盜不止。向云聖人不死言子為之斗故而不日。○各而不造言也。大盜不止不亦宜乎。

斛以量之則并與斗斛而竊之為之權衡以稱之則并與權衡而竊之為之符璽以信之則并與符璽而竊之為之仁義以矯之則并與仁義而竊之利也。○為之斗斛以量之。向云自此以下皆所以明苟非其人。法无益權衡李云推稱衡衡稱衡也。雖音直為反聖音徒矯者表

何以知其然邪彼竊鉤者誅竊國者為諸侯諸侯之門而仁義存焉則是非竊仁義聖知邪故遂於大盜揭諸侯竊仁義并斗斛權衡符璽之利者雖有軒冕之賞弗能勸斧鉞之威弗能禁夫聖人者能絕聖棄知而反其利物極各具則反為盜用矣。所用者重乃說。以禁盜然大盜者又逐而竊之。仁義平以權衡信以符璽。以重其利。以公器然後

夫可得而揭也是故仁義首罰者適足以誤竊鉤者也。○竊謂此帝也。揭其謂其列二反。鉞音越。禁音令。又居。鵠反。下不可禁。同。

重利盜跖而使不可禁者是乃聖人之過也夫跖之不可禁也。故絕盜在賤貨不在重聖也。故曰魚不可脫於淵。國之利器不可以示人。魚失淵則為人禽。利器明則為盜。盜不可示人。彼聖人者天

下之利器也夫聖人者能絕聖棄知而反其利物極各具非所以明天下也。所以資其益也。老三十六。章魚不可以脫

故絕聖棄知大盜乃止去其所資則未。老十九。章絕。施禁而自止也。聖棄智民利

隨玉毀珠小盜不起賊其所資則不加刑而自息也。○提。其亦及義也。提字同。崔云猶投弃之

焚符破璽而民朴鄙除矯詐之所。猶若培斗。則無以行其姦巧。培斗

折衡而民不爭大小平乃入不。彈殘天下之聖法而民始。外无所矯則內全。我朴而冠。擢亂六律。鑠絕等

可與論議自失之言也。○鄭音丹。盡也。擢亂六律。鑠絕等

瑟塞曠之耳而天下始人含其聰矣滅文章散五采膠

離朱之目而天下始人含其明矣夫声色雖有耳目者

然所真引之則性命喪矣若乃毀其所貴奔彼任我則聰明各全

人含其真也○錄絕聖詩灼反向徐音藥崔云燒燬之也等徐

音于瑟本亦作笙塞崔本塞作杜云毀絕鈎繩而弃規矩

工倕之指而天下始人有其巧矣故曰大巧若拙夫以

結說之極而布網轉丸不求之於工匠則萬物各有能也所能雖

不同而所習不敢異則若巧而拙矣故善用人者使能方者為方

能圓者為圓各任其所趨人以其性不責萬民以工倕之巧故衆

技以不相能也拙而天下皆自能則大巧矣夫用其自能則規矩

可弃而妙匠之指可也○謂郭呂係反又力結反徐所經反李

去亦也崔云拙之也極音重號巧者也一名睡喚音知結音詠

結起一反削曾史之行錡揚墨之口擗弃仁義而天下

之德如玄同矣夫其亂羣之率則天下各復其所而同於玄德

反帥本又作反彼人含其明則天下不鑠矣人含其聰則

天下不累矣人含其知則天下不惑矣人含其德則天

下不僻矣彼曾史楊墨師曠工倕雖朱者皆外立其德

而以燭亂天下者也此數人者所稟多方故使天下靡而效之

天下之大患者失我也○不鑠決灼反崔云不消壞也向音維辟

匹亦反燭徐音藥三蒼云火光燭也司馬崔云散也數所主反

法之所無用也若夫法之不用者視不過於所聞故衆耳无不聽事不過

於所成故衆技无不巧知不過於所知故羣性无不適德不過於

十二

夫声色雖有耳目者

所貴也受生有分而

聰明各全

夫以

所能雖

者為方

故衆

規矩

李

結音詠

玄德

同於

鑠矣

聰則

天下

不惑

則天

下不

僻矣

皆外

立其

十二

夫声色雖有耳目者

所貴也受生有分而

聰明各全

夫以

所能雖

者為方

故衆

規矩

李

結音詠

玄德

同於

鑠矣

聰則

天下

不惑

則天

下不

僻矣

皆外

立其

夫声色雖有耳目者

所貴也受生有分而

聰明各全

夫以

所能雖

者為方

故衆

規矩

李

結音詠

玄德

同於

鑠矣

聰則

天下

不惑

則天

下不

僻矣

皆外

立其

德則

作然同徐音樂... 交反向音端... 意尊卑已亂天下矣... 之民而悅夫役役之役釋夫恬淡無為而悅夫尊卑之

莊子外篇在宥第十一 義名曰以... 聞在宥天下不聞治天下也... 欲惡不爽在上者不能無為上之所為而民皆赴之故有誘慕好

其性也有之也者恐天下之遷其德也天下不謫其性... 之自為也... 反下治也... 夫不恬不愉

不遷其德有治天下者哉... 之失也... 不恬也... 愉也... 非德也... 大喜邪... 常思慮不自得中道不成章

於是乎天下始喬詰卓執焉而後... 於是一云... 於是一云... 於是乎天下始喬詰卓執焉而後

於是乎天下始喬詰卓執焉而後... 於是乎天下始喬詰卓執焉而後

於是乎天下始喬詰卓執焉而後... 於是乎天下始喬詰卓執焉而後

於是乎天下始喬詰卓執焉而後... 於是乎天下始喬詰卓執焉而後

於是乎天下始喬詰卓執焉而後... 於是乎天下始喬詰卓執焉而後

於是乎天下始喬詰卓執焉而後... 於是乎天下始喬詰卓執焉而後

於是乎天下始喬詰卓執焉而後... 於是乎天下始喬詰卓執焉而後

於是乎天下始喬詰卓執焉而後... 於是乎天下始喬詰卓執焉而後

於是乎天下始喬詰卓執焉而後... 於是乎天下始喬詰卓執焉而後

慕賞乃善故賞不能供

喬向欽消反或去天反郭音橋李音驕李去吉反徐起列反崔

云喬語意不平也勅角反郭丁角反向音單勅二反李指立

反又勅栗反崔云卓驪馬

行不平也孟反舉天下以罰其惡者不給長罰乃

不能勝故天下之大不足以賞罰自三代以下若凶凶

焉終以賞罰為事彼何暇安其性命之情哉志賞罰而自

足耳夫賞罰者聖王之所以當功過非著勸畏也故聖王則意之

然後至一可反也而三代以下遂尋其爭逆故切焉焉與逆境遠

終以所奇為爭性命之情而且說明邪是淫於色也說聰

何暇而安哉音凶邪是淫於聲也說仁邪是亂於德也說義邪是博於理

也說禮邪是相於技也說樂邪是相於淫也說聖邪是

相於藝也說知邪是相於疵也當理先快除之則致淫博之

餘反音悅下同天下

其續反李音技崔向云不端也

音悅天下

將安其性命之情之八者存可也亡可也存亡無所不在

性命天下將不安其性命之情之八者乃始其所受之八及

而亂天下也必存此八者則不能縱任自然故有

云齋卷不伸與之狀也佳同云相牽引也而天下乃始尊

之惜之甚矣天下之感也不能去之已為義矣而乃復尊之

豈直過也而去之邪乃齊戒以言之跪坐以進之鼓歌

以儆之吾若是何哉非自由奇而過去也乃珍貴之如此

作及意本又作故君子不得已而臨益天下莫若

無為無為也而後安其性命之情无為者非掛懸之理也

安矣不謂已者非迫於威刑也直推道懷朴任

乎必然之強而天下自實也音利又音類故貴以身於為

天下則可以託天下愛以身於為天下則可以寄天下

天下則可以託天下愛以身於為天下則可以寄天下

若夫輕身以重利奔我而徇物若身且不能安其如天下何曰老十二章故君子苟能無解其五藏無擢其聰明

以託於天下故君子苟能無解其五藏無擢其聰明曰老十二章故君子苟能無解其五藏無擢其聰明

尸居而龍見淵默而雷聲出處語意皆無所自

神動而天隨神動物而動天隨理而行從容無為而

萬物效累焉若道運之自動曰老十二章故君子苟能無解其五藏無擢其聰明

吾又何暇治天下哉任其自曰老十二章故君子苟能無解其五藏無擢其聰明

曰不治天下安滅人心老聃曰汝真無擾人心傷其自

心排下而進上無所排進乃安全耳曰老十二章故君子苟能無解其五藏無擢其聰明

上下囚殺無所排進乃安全耳曰老十二章故君子苟能無解其五藏無擢其聰明

淳約柔乎剛強淳約柔乎剛強曰老十二章故君子苟能無解其五藏無擢其聰明

廉劇彫琢其熱焦火其寒凝冰廉劇彫琢其熱焦火其寒凝冰

夫焦火之熱凝冰之寒皆喜怒并積之所生若乃不彫不象

也淵而靜其動也縣而天靜之可使如淵動之則縣天而

其疾佻仰之間而再無四海之外風俗之其居

也淵而靜其動也縣而天靜之可使如淵動之則縣天而

者黃帝始以仁義觀人之心夫黃帝非為仁義也直與物實

以養天下之形愁其五藏以為仁義於其血氣以規法

度然猶有不勝也堯於放讎堯於崇山投三苗於二峴

流共工於幽都此不勝天下也夫施及三王而天下大

駭矣夫堯舜帝王之名皆其亦我奇斯亦而亦非我也故駭

者自世世亦駭其亦愈相繼之奇妙自塗之美驗耳游者

也

也

也

也

也仁義之不為桎梏鑿初也也。謂以桎梏為聖知仁義者。遠於其之。不為桎梏。後指。
音未知聖知之不為桎梏。後指。音未知聖知之不為桎梏。後指。
音未知聖知之不為桎梏。後指。音未知聖知之不為桎梏。後指。
音未知聖知之不為桎梏。後指。音未知聖知之不為桎梏。後指。
音未知聖知之不為桎梏。後指。音未知聖知之不為桎梏。後指。
音未知聖知之不為桎梏。後指。音未知聖知之不為桎梏。後指。
音未知聖知之不為桎梏。後指。音未知聖知之不為桎梏。後指。
音未知聖知之不為桎梏。後指。音未知聖知之不為桎梏。後指。
音未知聖知之不為桎梏。後指。音未知聖知之不為桎梏。後指。
音未知聖知之不為桎梏。後指。音未知聖知之不為桎梏。後指。

精者欲取天地之精以佐五穀以養民人吾又欲官陰
陽以遂羣生為之奈何黃成子曰而所欲問者物之質
也也。謂至道之精可謂質也。○黃成子或云即老子也。空同司馬云。也。當北斗下山也。亦唯云北斗。此。極。為。高。一。曰。在。梁。國。虞。城。東。三十里。質。黃。雅。云。質。正。也。而。所。欲。問。官。者。物。之。殘。也。不。任。其。自。而。自。而。治。天下。雲。氣。不。待。於。心。而。草。木。不。待。黃。而。落。日。月。之。光。益。以。荒。矣。而。伎。人。之。心。翦。翦。者。又。必。足。以。誦。至。道。黃。帝。退。捐。天下。築。特。室。席。白。茅。間。居。三。月。復。往。邀。之。黃。成。子。南。首。而。卧。黃。帝。順。下。風。膝。行。而。進。再。拜。稽。首。而。問。曰。聞。吾。子。達。於。至。道。敢。問。治。身。奈何。而。可以。長。久。黃。成。子。應。曰。然。而。起。曰。善。哉。問。乎。人。皆。自。修。而。不。治。天下。則。天下。治。矣。故。善。之。而。雨。言。澤。少。草。木。不。符。黃。而。落。司。馬。云。三。言。氣。多。也。亦。雅。云。落。也。益。以。惟。本。作。蓋。以。後。如。字。鄭。音。寧。前。如。字。鄭。同。馬。云。善。辨。也。

一曰安貌李云或短或云狹小之貌指陰全反體五日下注同
陽又反選古堯反要也首音皆屬其月反又音殿殿而此也
直更平吾語女至道至道之精窈窈冥冥至道之極昏
昏冥冥生於物者无物而物自生耳耳非為生也又何有為
女音汝後於此窈焉了反
抱神以靜形將自正不復而形不邪也
清無勞女形無搖女精乃可以長生靜而不動故曰無
所見耳無所聞心無所知女神將守形形乃長生
而動故慎女內全其閉女外守其分也
我為女遂於大明之上矣至彼至陽之原也為女
入於窈冥之門矣至彼至陰之原也夫極陰陽之原
上入於窈冥之門也
天地有官陰陽有藏任之慎守女身
○為于為反下同

雜省 四卷 十九

物將自壯我守其一以處其和故我脩身千二百歲矣

吾形未嘗衰取於及性命之極極長生之致耳身不夭乃能及

成子曰來余語女彼其物無窮而人皆以為終彼其物無

測而人皆以為極其一也得吾道者上為皇而下為王

為土失于窮之道則自信於一也今夫百昌皆生於土

而反以土故余將去女土无心者也生於无心故當反守无

也入無窮之門以遊無極之野俱與化也吾與日月參光吾

與天地為常當我緡乎遠我昏乎也富如室繼武

中反鞞音泯混合也也于力反昏如

字暗也同馬云緡昏也无心之謂也

人其盡死而我獨存乎

以死主為一辭
則无往而非存
雲將東遊過扶搖之枝而適遭鴻蒙鴻蒙
方將拊脾雀躍而遊雲將見之儼然止贊然立曰叟何
人邪叟何為此鴻蒙拊脾雀躍不輟對雲將曰遊雲將
曰朕願有問也鴻蒙仰而視雲將曰吁雲將曰天氣不
和地氣鬱結六氣不調四時不節今我願合六氣之精
以育羣生為之奈何鴻蒙拊脾雀躍掉頭曰吾弗知吾
弗知雲將不得問又三年東遊過有宋之野而適遭鴻
蒙雲將大喜行趨而進曰天忘朕邪天忘朕邪再拜稽
首願聞於鴻蒙鴻蒙曰淫淫不知所求
李云產王帥也扶搖亦作夫音也
風也鴻蒙如字同馬云自然元氣也
音甫同本又作音甫同音甫同
反雁同馬云雀躍也二云

吐即反李云吐黨反同馬云欲兒李云自失兒
反又魚列反李云不動兒
長者稱
崔本作結音結謂徒手反
知所往
毛詩傳云執李失容也
今此言自得而正也
以為猖狂而民隨予所往朕也不得已於民今則民之
放也
夫乘物非為亦而迹自彰猖狂非招民而民自往故
為民所放效而不得已也
聞一言鴻蒙曰亂天下之經逆物之情玄天弗成
性而不治則情不逆而經解獸之羣而鳥皆夜鳴
不亂玄默成而自然得也
災及草木禍及止蟲
皆坐而受害也
人之過也
夫有治之迹亂之所由生也
何鴻蒙曰意毒哉
言治人僊僊乎歸矣
僊僊坐起之兒
意治

雲將曰吾遇天難願聞一言鴻蒙曰意心養

夫心以用傷則養心者其唯不用心乎汝徒處無為而物自化墮爾形體吐

爾聰明倫與物忘則無為而自化矣大同

乎淳溟亡項反同馬云淳溟自然氣也解心釋神莫然

無魂坐亡萬物云云各復其根各復其根而不知不知

乃真復也渾渾沌沌終身不離渾沌無知而任其自復乃能終身

關其情物故自生其間則失雲將曰天降朕以德示朕

以默躬身求之乃今也得知而不默再拜稽首起辭而

行世俗之人皆喜人之同乎已而惡人之異於已也同

於已而欲之異於已而不欲者以出乎衆為心也

夫以出乎衆為心者曷常出乎衆哉衆皆以

因衆以寧所聞不如衆技衆矣五言一人之所聞不如衆

利而不見其患者也夫欲為人之國者不因衆之為而以已

倖也幾何倖倖而不喪人之國也無萬分之一而喪人

之國也一不成而萬有餘喪矣與天下相因而成者也今以

悲夫有土者之不知也夫有土者

夫有土者之不知也夫有土者

夫有土者之不知也夫有土者

夫有土者之不知也夫有土者

夫有土者之不知也夫有土者

夫有土者之不知也夫有土者

有大物也有大物者不可以物物不能用物而為物用即

能物物則不足而不物故能物物夫用物者不為物用也不為

物天下之物明乎物物者之非物也物用斯不勿矣不物不物故

哉出入六合遊乎九州馳用天下之自為故獨往獨來是謂

獨有人皆自異而已獨有之謂夫與衆玄同非求貴於衆而衆人不能不貴斯至貴也若

至貴乃信其偏見而以獨異為心則獨有之謂夫與衆玄同非求貴於衆而衆人不能不貴斯至貴也若

之敦若形之於影聲之於響獨有之謂

有問而應之盡其所懷使物之所

也為天下配問者為主處乎無嚮待物以行乎無方

汝適復之撓撓撓撓自動也無嚮待物以行乎無方

而小反以遊無端與化俱出入無旁女同無始無始也

無始也無始也頌論形軀合乎大同其形容與大同而無已已

則不能無已惡乎得有有天下之難無者已也已既無矣則

又覩有者昔之君子能美其覩无者天地之友覩无則任

賤而不可不任者物也卑而不可不因者民也因其性而

不可不為者事也夫事藏於彼故匿也彼各自為故匿而

不可不陳者法也法者妙事之迹也安可遠而不可不居者

義也當乃居之親而不可不廣者仁也親則若編故節

而不可不積者禮也夫禮節者患於係一故中而不可不

高者德也事之下者雖中非德中而不可不一而不可

影嚮之隨形聲耳許丈有問而應之盡其所懷使物之所

也為天下配問者為主處乎無嚮待物以行乎無方

汝適復之撓撓撓撓自動也無嚮待物以行乎無方

而小反以遊無端與化俱出入無旁女同無始無始也

無始也無始也頌論形軀合乎大同其形容與大同而無已已

則不能無已惡乎得有有天下之難無者已也已既無矣則

又覩有者昔之君子能美其覩无者天地之友覩无則任

賤而不可不任者物也卑而不可不因者民也因其性而

不可不為者事也夫事藏於彼故匿也彼各自為故匿而

不可不陳者法也法者妙事之迹也安可遠而不可不居者

義也當乃居之親而不可不廣者仁也親則若編故節

而不可不積者禮也夫禮節者患於係一故中而不可不

高者德也事之下者雖中非德中而不可不一而不可

不易者道也事之難者雖一非道論不一神而不可不為者

天也執意不為神故聖人觀於天而不助順自為成

於德而不累自然高會也出於道而不謀所以為易會於仁

而不恃特則不積薄於義而不積率性居遠應於禮而不諱

法而不亂御粗以妙恃於民而不車不輕用也因於

物而不去因而就任之物者莫足為也而不可不為

者不純於德不明自然則有為不通於道者無自而可

道無為而尊者天道也在上而任有為而累者人

道也以有為為累者不主者天道也同乎天之任物臣者

人道也各當所任天道之與人道也相去遠矣君任无為

不察也不察則君

不察也不察則君

不察也不察則君

不察也不察則君

不察也不察則君

不察也不察則君

不察也不察則君

不察也不察則君

不察也不察則君

不察也不察則君

不察也不察則君

不察也不察則君

不察也不察則君

纂圖互註南華真經卷第四

纂圖互註

行於萬物者道也道不寒其所由也上治人者事也使人

人自得其事能有所藝藝曰技也技者萬物之末用也技兼於

事事兼於義義兼於德德兼於道道兼於天夫天未之

臂之相和故一身和則百節皆滿天道順則本末俱暢故曰亶之方畜天下者无欲而天下

足无為而萬物化淵靜而百姓定記曰通於一而萬事畢

無心得而鬼神服一無為而鬼神服天子曰夫道覆載

萬物者也洋洋乎大哉君子不可以不到心焉有心則累

當由刻而去之夫子曰馬云逆子也二云老子也此兩夫子曰元氣本

謂天不為也无為之謂德不為此言而此愛人

利物之謂仁此仁其情也不同同之謂大萬物皆由

行不崖異之謂實不同故故執德之謂紀德者人德成之謂

立非德也循於道之謂備大道非備物也不以物

挫志之謂完內自得也君子明於此十者則韜乎其

心之大也心大故事无不容也沛乎其為萬物逝也德

藏珠於淵不貴難不利貨財乃能忘我不近貴富自未

通不醜窮忘壽天於月中不拘一世之利以為己私分

則明不顯則萬物一府死生同狀始鏡反又音悅夫子

皆委之不以王天下為己處顯王于况反下王德並同顯

萬物也則明不顯則萬物一府死生同狀始鏡反又音悅夫子

則明不顯則萬物一府死生同狀始鏡反又音悅夫子

曰夫道淵乎其居也濛乎其清也金石不得无以鳴也
謂彭亨李良由反徐力音而反音推下巧反云清貌故金石有聲不考不鳴
謂道者物流而為物孰能定之
應力夫王德之人素逝而取通於事
在事而往耳非好通立之本原而知通於神
本原不逆而知音
於事也故其德廣
任素通神其心之出有物採之
習註同而後出耳非
完物而冒也故形非道不生非德不明存形窮生
立德明道非王德者邪蕩蕩乎忽然出勃然動而萬物
從之乎此謂王德之人
忽動皆無心而應之動動出無心故音物從之新蕩矣故能存形窮生明道而成
王德也視乎冥冥聽乎无聲冥冥之中獨見曉焉
聲之中獨聞和焉
若夫無聲而不可知也故深之又深而
能物焉
窮其原而後能物物神之又神而能物焉
極至順而後能盡物故其
天也 五卷三

與萬物接也至无而供其求
我雖斯而卻任彼則彼求自供斯音賜
又如字時騁而要其宿大小長短脩遠
其音恭本亦作恭確苦字反帝遊乎赤水之北登乎崑崙之丘而南望還歸遺其
玄珠
此音明得真之所由○赤水李云水在崑崙山下○音旋玄珠司馬云道真也使知索之而不得
言用知不足必得真○知音智使離朱索之而不得使契詬
註及下音同索所白反下同索之而不得也
聽明與詬失其真義○使口離反乃使象罔象
罔得之黃帝曰異哉象罔乃可以得之乎
明得真者非用也象罔然即真堯之師曰許由許由之師曰齧缺齧缺之師曰王倪
王倪之師曰被衣堯問於許由曰齧缺可以配天乎
謂為
天子○說徐五吾藉王原以堯之
欲因其師以要而使始哉圾乎天下
反又五合反取登云危也齧缺之為人也

聰明睿知給數以敏其性過人聰明過人則使人跋之而
又乃以人受天用知以求復審乎禁過而不知過之所由
生夫過生於聰知而又知以禁之其過亦甚矣故與之配天
乎彼且乘人而无天若與之天下彼且遂方且本身而異
形夫以萬物為本則羣亦多可一而異形可同斯迹也將使後世
也方且尊知而火馳取具者當位於前則知見方且為緒使
將與後世將遂使後世出拘牽而制物之緒徐戶隔
廣雅音方且四顧而物應將遂使後世相摩以動物方且應
衆宜將遂使後世不能忘方且與物化將遂使後世與物相
而未始有恒此皆盡當時之宜也然今日受其德而夫何足
以配天乎雖然有族有祖其事類可可以為衆父也

天地 五卷三

可以為衆父衆父者治亂之率也言非但治主乃為

賊也田恒非能殺君乃資仁義以賊堯觀乎華華封人曰

嘻聖人請祝聖人使聖人壽堯曰辭使聖人富堯曰

辭使聖人多男子堯曰辭封人曰壽富多男子人之所

欲也女獨不欲何邪堯曰多男子則多懼富則多事壽

則多辱是三者非所以養德也故辭封人曰始也我以

女為聖人邪今然君子也天生萬民必授之職多男子

而授之職則何懼之有物皆得所而志定也○垂胡化反又

守封疆人也音與統之又富而使人分之則何事之有音

天下故夫聖人鵠居无意而期安也○鵠音滑居鵠居謂而

穀食仰物而足○穀且反食爾雅云鳥行而无彰率性而動

指常也天下有道則與物皆昌指在忘行而天下无道則

脩德就間為而无不為者非不問也○問音問注同千歲

厭世去而上僊夫至人極壽命之長在窮聖之變其生也天

仙乘彼白雲至干帝鄉無氣之散二患莫至身常无殃則

何辱之有封人去之堯隨之曰請問封人曰退已堯治

天下伯成子高立為諸侯堯授舜舜授禹伯成子高辭

為諸侯而耕禹往見之則耕在野禹趨就下風立而問

焉曰昔堯治天下吾子立為諸侯堯授舜舜授子而吾

子辭為諸侯而耕敢問其故何也子高曰昔堯治天下

不賞而民勸不罰而民思今子賞罰而民且不仁德

天地 五卷四

自此衰刑自此立後世之亂自此始矣夫子隘行邪无

落吾事他偁乎耕而不顧夫高時三聖相承治成德備功美

是以雖有天下而不與焉斯乃有而无之也故考其時而與焉最

優計其人則雖三聖故一堯耳時无聖人故天下之心然歸於

夫至公而居當者付天下於百姓取與之非已故失之不求得之

不辭忽然而在何然而求是以受非與於鍊鍊之士而名列於三

王未足怪也莊子因斯以明堯之德與起於堯而聖成於禹況後

世之无聖乎寄遠於子高使樂而不治將以絕聖而反一遺知

而寧極耳其實則未聞也夫莊子之言不可以一筆畫或以黃帝

之德堯舜之賢直稱堯堯而隱禹哉故堯禹其所得而後

聖舜好之意焉○伯成子高德發經云老子從此天地開闢以來

吾身一任三百變後世得道伯成子高昇也圖亦作蓋明反

落德發也德發於執反徐直立反李公辨身一云辨人行貌又

音同 秦初有无无音无名亦有故无所名○秦一之所

起有一而未形形耳夫一之所起也必至故未有物理之

莊子之所以無窮无於初者何故初者未生而得主得生之數而後

上不賞於无下不持於如笑然而自得此生矣又何嘗生於已生

以失其物得以生謂之德夫死不能生而云謂得以生乃自生哉物得以生謂之德所以明生之自得任其自得斯可謂未形者有分且然无間謂之命留動而生物物成生理謂之形形體保神各有儀則謂之性夫德形性命因一也。分符謂反性脩反德德卒同於初性必不為而自言者合於象焉象喙鳴合與天地為合天地亦无合綴綴若愚若昏坐忘而自合耳非觀察是謂之德同乎不可然不然也。夫子作也大順順者大矣夫子問于老聃曰有人治道若捐放可字又用往反辯者有言曰辯堅白者辯者有言曰辯堅白者若其則可謂聖人乎老聃曰是謂字在人前也天也五卷五

易校係勞形心者也執留之狗成思後狙之便自山

林求言此皆失其常然也。既其有能故破留象或然思也後言夜恒七徐反

不能聞與而所不能言凡有首有無无心无耳者首

無耳言其自也有形者無形无狀而皆存者盡无言有

道者不以故自持也將類曰動止也其死生

也其發起也此又非其所以也此言動止始生

用而然也有治在人不自用忘乎物忘乎天其名為忘

已何所有哉已忘已之人是之謂入於天人之

能者已也已將聞見季徹曰管君請

勉也曰請受教不復命既已生矣未知中不請嘗焉

勉也曰請受教不復命既已生矣未知中不請嘗焉

之五言謂魯君曰必服恭儉拔出公忠之屬而无阿私民
孰敢不輯季徹句局然笑曰若天子之言於帝王之德
猶螻蚋之忠臂必當車軼則必不勝任矣必服恭儉若志
公志林志也而志也故雖去阿私而不足以勝德之任也
一本作將圖力於反 然天子之言於帝王之德
猶螻蚋之忠臂必當車軼則必不勝任矣必服恭儉若志
公志林志也而志也故雖去阿私而不足以勝德之任也
危其觀臺以皆自意高譏若 多物將往
而擯以自多以附之 投迹者衆亢足投迹不將聞 勉勉
驚曰勉也汙若於夫子之所言矣雖然願先生之言其
風也季徹曰大聖之治天下也搖蕩民心使之成教易
俗舉滅其賊心而皆進其獨志若性之自為而民不

天地 五卷六

其所由然夫志各有趣不可相效也故因其自搖而搖之則
其賊心自滅獨志自進教成俗易聞然無以復性自為而不知
由皆云我自自然矣舉皆也○應計道反又生責反或云
郭武道友問首門 若然者言兒堯舜之教民溟滓然弟
之哉漢津其貴之謂也不肯多謝堯舜而推之為
兄也○兄元嘉本作足漢亡頂反連于真反 欲同乎德
而心居矣居者不處於外也
不若則德不同也 于真南遊於楚反於晉過
漢陰見一丈人方將為圃畦鑿隧而入井抱甕而出灌
捐捐然用力甚多而見功寡子真曰有械於此一日浸
百畦用力甚寡而見功多夫子不欲乎為圃者叩而視
之曰奈何曰鑿木為機後重前輕挈水若抽數如洗湯
其名為槲為圃者忿然作色而笑曰吾聞之吾師有機
械者必有機事有機事者必有機心機心存於胸中則

五五

純白不備純白不潔則神生不定神生不定者道之所
不載也吾非不知羞而不為也夫用時之所用者乃能備也

夫其自也○(圖)布戶反又音布園也李云兼流曰圖睡戶圭反李
云呼中曰睡說文云五十嵐曰睡睡音速李云道也兼流送反字
亦作寤寤音習反徐李苦滑反郭忽滑反用力貌音胡沒反寤
又作仲擊口失即反抽教留反李云引也司馬崔本作流數所角石
除所錄反沃湯音徐本或作徐李云疾速如湯沸溢也司馬本作
佚湯云言其在來數疾如佚湯佚湯音佚也釋本又作橋或
作岸同音羔徐居橋反司馬李云格釋也吾師謂老子也

子貢
瞽然慙俯而不對有問為圃者曰子奚為者邪曰孔丘
之徒也為圃者曰子非夫博學以擬聖於子以蓋眾獨

駭哀歌以賣名聲於天下者乎汝方將忘汝神氣隨汝
形骸而庶幾乎不志不墜則無庶幾之道○(圖)武版反又工安
反字林云自目貌李夫輔反慙貌一音門又

二于反司馬本作無音武崔本作無於于通如字本或作於吁音
同司馬云夸疑貌一云行仁恩之貌蓋司馬本作善善音計翻反

天地 五十七

而身之不能治而何暇治天下乎子往矣無乏也子
貢卑嗾失色頊頊然不自得行三十里而後愈其弟子

曰向之人何為者邪夫子何故見之變容失色終日不
自反邪曰始吾以為天下一人耳謂孔子也○之容也睡走
依反徐則留反李云卑嗾

懼懼貌一云色不自得也頊頊木又作他他許玉
反李云自失貌向許亮反本又作鄉音同後做此不知復有

夫人也吾聞之夫子事求可功求成用力少見功多者
聖人之道聖人之道即自姓之心耳。今徒不然執道者
覆扶又反夫音符下夫人同

德全德全者形全形全者神全神全者聖人之道也託
生與民並行而不知其所之汙乎溥備哉功利機巧必忘

夫人之心此乃聖王之道非夫人也子貢問其假借之說而服
之未知純白者之同乎世也○亦莫剛反心或作道
若夫人者非其志心之非其心不為難以天下譽之得

其所謂整然不顧以天下非之失其所謂信然不受天

下之非譽無益損焉是謂全德之人哉我之謂風波之

民此宋策子之徒未足以為全德子真之迷沒於此人即若列子之心醉於季咸也○響音餘下同響玉羔反同馬本作響德本亦作響馬本亦作響反於魯以告孔子孔子曰彼假修渾

沌氏之術者也以長月今向士法為此事故知其非真渾沌也○渾胡本反渾徒本反晉音佩識其

一不知其二旋義脩古抱灌之林而不不知因治其內而不治

其外夫真渾沌都不治也豈以天明白入素無為復朴體

性抱神以遊世俗之間者汝將固騫騫也身渾沌也故子

則雖遊於世俗而泯然且渾沌氏之術予與汝何足以識

之哉在彼為彼在此為此渾沌友同謀其迹耳詩苦將東之大壑適

遇苑風於東海之濱苑風曰子將奚之曰將之大壑曰

天地

奚為焉曰夫大壑之為物也注焉而不滿酌焉而不竭

將遊焉苑風曰夫子無意于橫目之民乎願聞聖治

聖曰聖治乎官施而不失其宜拔舉而不失其能舉見

其情事而行其政為皆因而任之○謹郭之論反又述倫反

之若若故曰聖治一云辨名也或云霧氣也東海也死風本亦作死除於仇反李至云小貌謂遊世俗也一云苑

風姓名云扶搖大風也續音質酌一本作取橫目之民李云保

由之屬欲令其治之也聞本或依司馬云作問下同治直反反下

皆同應始支反又始智反司馬云施政布教各得其宜

行言自為而天下化使物為之

手撓顧指四方之民莫不俱至此之謂聖治言其指麾

各至其性也任其自為故○手撓而小反又下而了反司馬云動也或謂舉明指麾也顧指如字向云顧指者言指麾顧盼而治也之反謂舉明指麾也願聞德人曰德人者居無思行無慮然耳不共職是共美熙無是非於胸中而任四海之內共利

之謂悅其給之之為安無自私之懷也怛乎若嬰兒之失其

母也儻乎若行而失其道也財用有餘而不知其所自

來飲食取足而不知其所從此謂德人之容德者神人迹也故曰容

反司馬本作採空字凶反或云依注當作空顛聞神人顛

也所以曰上神乘光與形滅亡乘光者此謂照曠物空虛無

所懷者非致命盡情天地樂而萬事銷亡情盡命至天

音洛注同銷徐音消萬物復情此之謂混冥情復而混冥

不及有虞氏乎故離此患也門無鬼曰天下均治而有

虞氏治之邪其亂而後治之與言二聖俱以亂故治之則皆

有勝負於其間也赤張滿稽曰天下均治之為願而何計

本或作滿稽曰天下均治之為願而何計

下及注均治並同赤張滿稽曰天下均治之為願而何計

以有虞氏為為君哉許無鬼之言自及也獨快又反下章註同

有虞氏之藥場也天下皆患創亂故求虞氏之藥○履豨可羊

也司馬云履豨禿而施鬣病而求醫故手操藥以脩慈

父其色也雖然聖人羞之治天下者故以為為榮○保元吐木反

身毛李云髮髮也至德之世不尚賢賢當其位不使

能能者自為上如標校出物上而不自尚也標方小反徐

在上也民如野鹿放而自得也秦蟲動而相使不以

盜端正而不知以為義相愛而不知以為仁實而不知

以為忠當而不知以為信率性自然秦蟲動而相使不以

為賜用其自動故動之不謝是故行而無迹王能任其自

事而無傳各正其心以不傳教於後也孝子不諛其親忠臣不

諂其君臣子之盛也親之所言而然所行而善則世俗

謂之不肖子君之所言而然所行而善則世俗謂之不

肖臣而未知此其必然邪此直達俗而從君親故俗謂不肖

反諛附反數接反不肖音笑世俗之所謂然而然之所謂善而善之則

不謂之道諛之人也然則俗故嚴於親而尊於君邪言

公為尊嚴於君親而從俗俗不謂之諛明尊嚴不足必服物則服

物者言在於從俗也且以聖人未嘗獨異於世必與時消息故有

皇為皇在王為王豈有世俗而用謂已道人則勃然作色謂

已諛人則怫然作色世俗遂以多同為正故謂之道諛則作

衆人下同司馬云衆人凡而終身道人也終身諛人也亦不

人也爾特弗反與數謂反是終始本末不相坐夫合聲

望期於相善耳合聲飾辭聚眾也是終始本末不相坐夫合聲

諛之罪而世復以此得人以此舉眾亦為垂衣裳設采色

容貌以媚一世而不自謂道諛與夫人之為徒通是非

而不自謂眾人愚之至也世皆至愚乃甲不知其愚者非

大愚也知其惑者非大惑也大惑者終身不解大愚者

終身不靈夫聖人道同而帝王殊亦者世出俗之惑不可解故

馬云靈三人行而一人惑所適者猶可致也惑者少也

二人惑則勞而不至惑者勝也而今也以天下惑予雖

有祈鄉豈不可得也不亦悲乎天下都惑雖我有求鄉至道之

時而已折揚皇琴則嗑然而笑俗人得噴曲則同聲動笑

反又慨于反本又作折揚皇琴則嗑然而笑俗人得噴曲則同聲動笑

責反本 是故高言不上於衆人之心不以至言不出俗

言勝也此天下所以未嘗以二缶鍾感而所適不得矣各

而今也以天下惑乎雖有祈嚮其庸可得邪知其不可

得也而強之又一惑也故莫若釋之而不推即而同之○

不推誰其比憂無令得當時之適不強推之令解也則相

厲之人夜半生子遽取火而視之汲汲

然唯恐其似已也厲惡人也言天下皆不願為惡及其為

破為犧樽青黃而又之其斷在溝中比犧樽於溝中之

斷則美惡有間矣其於失性一也距與曾史行義有

矣然其失性均也且夫失性有五一日五色亂目使目

不明二日五聲亂耳使耳不聰三日五臭薰鼻困悒中

顛四日五味濁口使口厲爽五日趣舍滑心使性飛揚

此五者皆生之害也而楊墨乃始離跂自以為得非吾

所謂得也夫得者困可以為得乎則鳩鷄之在於籠也

亦可以為得矣且夫趣舍聲色以禁其內皮弁鷄冠搢

笏紳脩以約其外內支盈於柴柵外重纏繳皖皖然在

纏繳之中而自以為得則是罪人交臂靡指而虎豹在

於囊襪亦可以為得矣義音義又素河夕斷徒亂反下同

子公曰於囊襪亦可以為得矣義音義又素河夕斷徒亂反下同

子公曰於囊襪亦可以為得矣義音義又素河夕斷徒亂反下同

子公曰於囊襪亦可以為得矣義音義又素河夕斷徒亂反下同

子公曰於囊襪亦可以為得矣義音義又素河夕斷徒亂反下同

子公曰於囊襪亦可以為得矣義音義又素河夕斷徒亂反下同

直豈能反纏音墨... 視貌一云... 聖人爲腹不爲... 曰故去彼取此

莊子外篇天道第十二

音義我口以

天道運而無所積故萬物成帝道運而無所積故天下

歸聖道運而無所積故海內服此三者皆自然物之性也

明於天通於聖六通四辟於帝王之德者其自爲也味

然無不靜者矣任其自爲故雖六通四辟而无傷於靜也

聖人之靜也非曰靜也善故靜也善之乃靜則

萬物無足以鏡心者故靜也斯乃自得也水

靜則明燭鬚眉乎中准大匠取法焉水靜猶明而況

天道 五卷十三

精神聖人之心靜乎天地之鑒也萬物之鏡也夫有其

地之平而道德之至凡不平不至者生於故帝王聖人休

焉未嘗休則虛虛則實實者倫矣倫理虛則靜靜則動

動則得矣不失其靜則無爲無爲也則任事者責矣夫

則俞俞俞俞者憂患不能欺年壽長矣俞俞然從容自得之貌

夫虛靜恬淡寂寞無爲者萬物之本

也不爲中來明此以南鄉堯之爲君也明此以北面舜

之爲臣也以此處上帝王天子之德也以此處下玄聖

素王之道也此皆無爲之至也

者所謂素王自貴也

况反以此退居而間游江海山林之士服以此進為而
撫世則功大名顯而天下一也此又其次也故退則巢許之
之體大矣天下何所不為哉故王上不為冢宰之任則伊呂靜而
司尹矣冢宰不為百官之所執則百官靜而海事矣百官不為萬
民之所務則萬民靜而安其業矣萬民不易彼我之所能則天下
之彼我靜而自得矣故自天子以下至于無人下及昆蟲獸能有
為而成哉是故彌無為而彌道也○問音謂
而尊自然為物 樸素而天下莫能與之爭美夫美即天
也 夫明白於天地之德者此之謂大本大宗與天和者
也天也以無為為德故明其所以均調天下與人和者也夫
宗本則與天地無道也 所以均調天下與人和者也夫
天所以應人也故天 與人和者謂之人樂與天和者謂之
天樂天樂適則人樂足矣○樂音洛下同 莊子曰吾師乎吾師乎
而不為疾變而相雜故曰吾師乎吾師乎非吾師之 澤及萬物而
天道 五卷十三

不為仁仁者兼愛之名耳 長於上古而不為壽壽者期之

故無所稱壽○長 覆載天地刻彫衆形而不為巧巧者為

皆自耳故 此之謂天樂忘樂而樂足○ 故曰知天樂者其

生也天行其死也物化靜而與陰同德動而與陽同波

故知天樂者無天怨無人非無物累無鬼責故曰其動

也天其靜也地動靜雖殊 一心定而王天下其鬼不崇其

魂不疲常無心故王天下而不疲病○王往况反注 一心定

而萬物服言以虛靜推於天地通於萬物此之謂天樂

我心常靜則萬物之心 天樂者聖人之心以畜天下也通矣通則服不通則叛

之心所以畜天下者奚為哉 夫帝王之德以天地為宗以

道德為主以無為為常無為也則用天下而有餘有餘者

謂也。有為也，則為天下用而不足。不足者及及然欲為物用也。故為物用故可。而臣也，及其為臣，亦有能也。故古之人貴夫無為也，上無為也，下亦無為也。是下與上同德，下與上同德，則不臣。下有為也，上亦有為也，是上與下同道，上與下同道，則不主。夫工人無差於

刻木而有為，於用斧斤，主上無為於觀事，而有為於用臣。臣能辦事，主能用臣，斧斤能刻木，而工能用斧斤，各盡其能，則天理自然，非有為也。若乃主代臣事，則非王矣。臣秉主用，則非臣矣。故各司其任，則上下咸得，而無為之理至矣。上必無為而用

天下，下必有為為天下用，此不易之道也。無為之言不可不察也。夫用天下者，亦有有用之為。耳然自得此為率性而動，故謂之無為也。今之為天下用者，亦自得耳，但居下者親事，故謂之無為也。臣能辦事，故對上下則君靜而臣動。比古今則堯舜無為而湯武有為，事然各用其性，而天機玄發，則古今上下無為誰有為也。故古

之王天下者，知雖落天地不自慮也，辯雖彫萬物不自說也。能雖窮海內不自為也。夫在上者慮於不能，下者慮於不得。代人在臣之所司，惟各歸不得

行其明，斷后稷不得施其德，猶植則羣才失其任，而主上困於役矣。故堯荒垂目而付之天下，天下皆得其自為，斯乃無為而無不為者也。故之下皆無為矣。但上之無為則用下下之無為則自

用也。知音者下愚，知同。遂音怡，谷音羔。遂音怡，谷音羔。遂音怡，谷音羔。天不產而萬物化，地不長而萬物育。所謂帝王無為而天下

功。功自被成。故曰莫神於天，莫富於地，莫大於帝王。故曰帝王之德配天地。同乎天地之無為也。此乘天地馳萬物而用人羣之道也。本在於上，末在於下，要在於上，詳在於臣。二軍五

兵之運，德之末也。賞罰利害五刑之辟，教之末也。禮法度數刑名比詳治之末也。鐘鼓之音，羽旌之容，樂之末也。哭泣衰經隆殺之服，哀之末也。此五末者，須精神之

運心術之動，然後從之者也。夫精神心術者，五末之本也。任自然運動則五事之末不廢而

自棄也。下在於上，末在於下。李云：本天道末人道也。辭此亦反比。此全反下，同一音。如字云：此校詳黃治首更反下治之。至注

也。此全反下，同一音。如字云：此校詳黃治首更反下治之。至注

也。此全反下，同一音。如字云：此校詳黃治首更反下治之。至注

也。此全反下，同一音。如字云：此校詳黃治首更反下治之。至注

經田結反總所界反。末學者古人有之而非所以先也。所
本者君先而臣從父先而子從兄先而弟從長先而少
從卑先而女從夫先而婦從夫尊卑先後天地之行也
故聖人取象焉。言此先後雖是人事然皆在至理中天尊
地卑神明之位也。春夏先秋冬後四時之序也。萬物化
作萌區有狀盛衰之殺變化之流也。夫天地至神而有
尊卑先後之序而况人道乎。此夫尊卑先後之序固有物
之所不能无也。○圖曲俱反
齒行事尚賢大道之序也。言非個人倫所尚語道而非其
序者非其道也。語道而非其道者安取道。所以取道是
為有序也是
故古之明大道者先明天而道德次之。天者自然也自然
則物得其

也。道德已明而仁義次之。物得其道而仁義已明而分等
次之。理適而不分守已明而形名次之。得分而物物之形名
已明而因任次之。復因任已明而原省次之。物各自任
則罪責除
也。○原省所景
反原除省發也明而是非次之。各以得性
是失性為非是非已
明而賞罰次之。賞罰名失得之報也夫至台
之明在於天而永於斯賞罰已明而愚
知處宜貴賤履位。官各當
其才也仁賢不肖。情。各自行其
所能之情必
分其能。无相易業。○
分方云反必由其名。名當其實故由
名而實不離也以此事上以
此畜下。以此治物。以此脩身。知謀不用。必歸其天。此之
謂太平治之至也。故書曰。有形有名。形名者。古人有之
而非所以先也。古之語大道者。五變而形名可舉。九變
而賞罰可言也。目先明天以下至形名而五至賞罰而九變而
以自然先後之序也。○音省天厚音泰驛而

語形名不知其本也驟而語賞罰不知其始也倒道而
言逆道而說者人之所治也安能治人治人者必順序也
也說徐音驟而語形名賞罰此有知治之具非知治之
道治道先明天不為弁賞罰也可用於天下不足以用天下
此之謂辯士一曲之人也夫用天下者必大通順序之道
曲而明禮法數度刑名比詳古人有之此下之所以事
上非上之所以畜下也此舉於下也昔者舜問於堯曰
天王之用心何如堯曰吾不教無告無告者所謂頑民也不
廢窮民恒如也苦死者嘉德子而哀婦人此吾所以用心
已已謂無告不廢窮民舜曰美則美矣而未大也堯曰然則
何如舜曰天德而出忠與天合德則日月照而四時行

晝夜之有經雲行而雨施矣此言不為而自然堯曰膠膠
擾擾乎自備有事。膠膠之交亦反司焉云和以擾擾而小
之合也我人之合也夫天地者古之所大也而黃帝堯
舜之所共美也故古之王天下者奚為哉大地而已矣
孔子西藏書於周室子路謀曰由聞周之微藏史有老
聃者免而歸居夫子欲藏書則試往因焉孔子曰善往
見老聃而老聃不許於是繇十二經以說老聃中其說
曰大謾願聞其要孔子曰要在仁義老聃曰請問仁義
人之性邪孔子曰然不仁則不成不義則不生仁
義真人之性也又將奚為矣老聃曰請問何謂仁義孔
子曰中心物愷兼愛無私此仁義之情也此常人之所謂

焉字通音習昔者子呼我牛也而謂之

牛呼我馬也而謂之馬所名者有其實人與之名而弗

受有實故不以貌再受其殃各實俱思斯所以再受其

也吾服也恒服服者容行之謂也士成綺鴈行行如字遂進而問脩身

若何老子曰而容崖然進趨不而目衝然衝出而顴

然高露發美之貌而口闕然闕郭許

馬而止也志在動而持舒放發也機察而審

非知巧而觀於泰泰者多於本性之謂也凡以為不信

夫毀譽皆非脩身之道也邊竟有人焉其名為竊

正人也邊竟音竟有人焉其各為竊邊垂之人不聞知禮樂之

也非至人孰能定之夫至人有世不亦大乎而不足以

為之累用世故不天下舊操而不與之借借靜而順之

能守其本故外天地遺萬物而神未嘗有所困也通乎

道合乎德退仁義道也賓禮樂為情性至人之心有所

定矣定於无世之所貴道者書也書不過語語有貴也

語之所貴者意也意有所隨意之所隨者不可以言傳

也而世囚貴言傳書世雖貴之哉猶不足貴也為其貴

也

非其貴也其貴但在意言之表。傳大專及後同為下偽反。故視而可見者形與

色也聽而可聞者名與聲也悲夫世人以形色名聲為

足以得彼之情夫形色名聲果不足以得彼之情得彼情惟

正言謂則知者不言言者不知而世豈識之哉此絕字

書者耳則知者不言言者不知而世豈識之哉釋推鑿而上問桓公曰敢問公之所讀為何言邪公曰

聖人之言也曰聖人在乎公曰已死矣曰然則君之所

讀者古人之糟魄已夫桓公曰寡人讀書輪人安得議

乎有說則可無說則死輪扁曰臣也以臣之事觀之斲

輪徐則其而不固疾則苦而不入不徐不疾得之於手

而應於心口不能言有數存焉於其間臣不能以喻臣

天運五十九

之子臣之手亦不能受之於臣是以行年七十而老斲

輪此言物各有性教學之无益也。桓公云云各小自

車輪音篇又符吟反司馬云斲輪人也各稱斲亦角反雅直注

反土時掌反音音曹本云西澤也。魏晉各反司馬云斲食曰斲一

云糟爛為魄本又作音音同音真云指已斲斲也或音自反謂

魂魄也。已夫音符約句或如字其和字又音酣司

馬云其者然也善者急也斲字云色注及斲術也。古之人與其

不可傳也死矣然則君之所讀者古人之糟魄已夫古

之事已滅於古矣雖或傳之豈能使古在今哉古不在今今事已

變故絕事任性與時變化而後至焉。人字如字又一音餘傳首

莊子外篇天運第十四音義曰以義各篇

天其運乎不運而自行也。運音雅地其處乎不處而

其爭於所乎不爭於所也。自代謝也。孰主張是孰維綱是皆自

無事推而行是無則無所能推有則各自有事然則無事而

吐回反司意者其有機絨而不得已邪意者其運轉而
 馬本作誰自爾故不可知也不能自止邪徐古陌反同馬本作咸云子也者為雲乎二者俱不能相為各自爾淫樂而勸是風起北方一西一東有上彷徨孰嗷吸是
 孰居無事而披拂是敢問何故設問所以自爾之故也
嶽勸司馬本勸作倦六諱曰送言誰无所休王送天在來運轉无
已也上時掌反徐音皇反音皇司馬本作旁皇云旁皇風也
飛音虛反徐音皇反披拂司馬本拂芳弗
反擊扶弗反披拂司馬本拂芳弗
 有六極五常夫物事之近或知其故然尋其原以至乎極則無
故而自爾也自爾則無所推問其故也但當順之
也語魚獲反女音汝後皆同六極司馬云四方上下也
 帝王
 順之則治逆之則凶夫傲學可變而九洛之事治成德備
天性不可逆也
 監照下士天下載之此謂上皇順其自商大宰湯問仁

於莊子莊子曰虎狼仁也曰何謂也莊子曰父子相親
 何為不仁曰請問至仁莊子曰至仁無親無親者非謂惡
一辨非有親也而首自在上足自處下汗藏居內皮毛在外外力
上下尊卑貴賤於其外中各任其極而未有親愛於其間也然至
仁足矣故五親六族賢愚遠近不失分於天下者理自然也又奚
取於有親哉
也湯字也
 大宰曰湯聞之無親則不愛不愛則不孝謂
 至仁不孝可乎莊子曰不然夫至仁尚矣孝固不足以
 言之必言之於忘仁忘孝之地然後至矣此非過孝之言
也
 也不及孝之言也凡名生於不及若故過仁孝之夫南行者
 至於郢北面而不見真山是何也則去之遠也真山在
行以觀之至仁在乎無見而仁愛以言之故郢雖見而愈遠真山
仁孝雖彰而愈非至理也
也
 故曰以敬孝易以愛孝難以愛孝易而

忘親難忘親易使親忘我難使親忘我易兼忘天下難

兼忘天下易使天下兼忘我難夫至仁者百計皆道也

有為也必心之使各自得而已耳自得者則安矣若不自得則天下安得不各自忘我哉各自忘矣夫至仁者百計皆道也

天下安得不各自忘我哉各自忘矣夫至仁者百計皆道也

反下皆同夫德遺堯愛而不為也遺堯舜然後堯舜之德自得

利澤施於萬世天下莫知也常道豈直太息而三

仁孝乎哉乃思儒林夫孝悌仁義忠信貞廉此皆自

以役其德者也不足多也故曰至貴國爵并焉并者

也夫貴在於身身猶忘之况國爵乎至富國財并焉

斯也貴之至也○并必領反奔除也○已故除天

下之財也○至願名譽并焉而仁孝之名亦夫矣是以道不

渝土公華取實效也此門成問於黃帝曰帝張咸池之樂於洞庭

之野吾始聞之懼復聞之念卒聞之而志湯湯默默

不自得不自得坐忘之謂也○此門成人姓名也懼如字或

音向不同一本作懼各音兄慮反安宗說文懼是正字

姑帝曰女殆其然哉吾奏之以人徵之以天行之以禮

義建之以大清由此觀之知夫至樂者非音聲之謂也必允

以器奏之以曲耳故咸池之樂必待黃帝之化而後成焉

觀如字古本多作微天音泰夫至樂者先應之以人事順之以天理行之以五德應之以自然然後

調理四時太和萬物四時迭起萬物循生一盛一衰文武倫經一清一濁陰陽調和流光其聲自然律呂以音備天

不奪則至樂全○逆天節反一本作遽大音反蠶蟄始作吾驚之以雷霆因其用

其所以動○蠶沈執反蠶音自執爾雅云靜也蠶音姓又音廷從安反電也其卒鈕尾其始無首

無一死一生一價一起所常無窮以變化為常則所常者馬元而一不可待女故懼也初聞元窮之亦不能待吾又

奏之以陰陽之和濁之以日月之明所謂用大之道其聲能短

能長能柔能剛變化齊一不主故常齊一於變化故不主故常在公

滿谷在阮滿阮阮至樂之道无不周也塗邵守神塞其允也

以物為量大制不割其聲揮綽所謂開詩其多高

明則高明也是故鬼神守其幽幽不離其所日月星辰行

其紀不失吾止之於有窮常在極上住也流之於無止隨變而子

欲慮之而不能知也望之而不能見也逐之而不能及

也被聞於心使化去儻然立於四虛之道弘微無偏之謂倚於

槁梧而吟元所復焉也目知窮乎所欲見力屈乎所

欲逐吾既不及已夫言物之知力各有所者形充空虛乃

至委蛇女委蛇故怠夫形在聖虛無身也無身故能委蛇

徐知字雖以支反又作施涂音絕吾又奏之以無怠之聲意既怠矣乃復

之以自然之命命之所有非非為也故若混逐叢生混然無

不曳自和耳林樂而無形至樂者適而已適在射中故布揮而

實或謂之樂行流散徙不主常聲隨物變也世疑之稽於聖

人明聖人應非世唱也聖也者達於情而遂於命也故有情

言而心說心說在適不在言也故有焱氏為之頌曰聽之不

聞其聲視之不見其形充滿天地苞裹六極女欲聽之

而無接焉而故惑也此乃無樂之樂之至也包樂也

莫不資焉天機不張而五官皆備此之謂天樂忘樂而樂足非張而後備

言而心說也說音悅注同故有焱氏為之頌曰聽之不聞其聲視之不見其形充滿天地苞裹六極女欲聽之而無接焉而故惑也此乃無樂之樂之至也包樂也

者始於懼懼故崇

懼然陳聽故是也示耳未大和也。○出示維遂反。

吾又次之以怠

怠故道

迹猶

卒之於惑

惑故

愚故道

道可載而與之

俱也。以無知為愚愚乃不也。○

記中庸鬼神視之而和見聽之

而不聞其聲視而不見其形。孔子西遊於衛顏淵問師金曰以夫子之行

不聞其聲視而不見其形

孔子西遊於衛

顏淵問師金曰

以夫子之行

為奚如師金曰

惜子而夫子其窮哉

顏淵曰何也師金

曰夫芻狗之未陳也

盛以篋衍巾以文繡

將之及其已陳也

行者踐其首脊

蘇者取而爨之而已

將復取而盛以篋

衍巾以文繡遊居

寢卧其下彼不得

夢必且數昧焉

發有之物於時無用則更致地妖也。○師金

李云師魯大師也金其名也。○行下孟反芻狗

李云二公結芻為狗巫祝用之盛音成下同。○蘇者蘇反本或作蘇。○衍行正

善反耶怡面反李云筭也盛狗之物也。○司馬云合也齊我側皆反

本亦作齋蘇李云蘇草也取草者得以炊也。○案方言云江淮南楚

之間謂之蘇。○史記云樵蘇後爨注云蘇取草也。○爨七九反爨我反

反且如字徐子餘反

數至音朔

昧李音米又音美

字林云物入眼為病也司馬云獸也音一豉反

令而夫子亦取

先王已陳芻狗取弟子

遊居寢卧其下故伐樹於宋

削迹於衛窮於商周是

非其夢邪圍於陳蔡之間七日不

火食死生相與鄰是非其昧邪

此皆絕聖棄知之意耳。○无垢

時用也時焉而不并則為

民妖所以與矯效之端也。○

夫

水行莫如用舟而陸行

莫如用車以舟之可行於水也

而求推之於陸則沒世

不行尋常古今非水陸與

周魯非舟車與今蘄行

周於魯是猶推舟於陸也

勞而無功身必有殃彼未知夫

無方之傳應物而不窮者

也時移

禮亦宜變故因物而無所係焉期不勞而有功也。○推耶吐回反

又加字下同與音餘下同蘄音祈求也無方之傳音直寧反下注同

司馬云且子獨不見夫桔槔者乎引之則俯舍之則仰

方常也

且子獨不見夫桔槔者乎

引之則俯舍之則仰

方常也

彼人之所引非引人也故俯仰而不得罪於人故夫三

皇五帝之禮義法度不矜於同而矜於治期於合時宜應

音結連音羔也直吏反注同故譬之皇五帝之禮義法度其猶祖契禘

柚邪其味相反而皆可於口故禮義法度者應時而變

者也彼為美而此或以為惡故當應時而今取後世而衣

以周公之服彼必齟齬袿袿盡去而後嫌觀古今之異

猶後祖之異乎周公也故西施病心而曠其里其里之

醜人見而美之歸亦捧心而曠其里其里之富人見之

堅閉門而不出貧人見之挈妻子而去之走彼知美曠

而不知曠之所以美况夫九義當其外而用之則西施也皆

反衣於既反音統說音曉去超三又無若煤反李云足也本亦

學數勇反射音奉聖活結反惜乎而夫子其窮哉孔子行年五十有

一而不聞道乃南之沛見老聃老聃曰子來乎吾聞子

北方之賢者也子亦得道乎孔子曰未得也老子曰子

惡乎求之哉曰吾求之於度數五年而未得也老子曰

子又惡乎求之哉曰吾求之於陰陽十有二年而未得

此皆寄孔老以明絕學之義也○沛音貝同馬云老老子曰然

使道而可獻則人莫不獻之於其君使道而可進則人

莫不道之於其親使道而可以告人則人莫不告其元

弟使道而可以與人則人莫不與其子孫然而不可者

死他也中无主而不止心中天受之之質則外无正而不

行中无主則外物亦无正由中出者不受於外聖人不出

行已者也故未嘗言也

田中出者聖人之道也
外有能受之者乃出耳
由外入者无主於中
聖人不隱由

入者假學以成性者也
由假學成性者
名公器也
夫名

內有其質者无主於中
則无以藏聖道也
名公器也
夫名

下之所共
用也
名公器也
夫名

先王之遠
也
不可多取
仁義

可以處觀而多責
也
止可以一宿而不

宿則見其則
也
古之至人假道於仁
託宿於義

多矣
也
古之至人假道於仁
託宿於義

無常也
也
以遊道遊之虛
食於苟簡之田
立於不貸之

圃逍遙无為也
也
有為則非仁義
也
金音盛本亦作盛
有簡王云

惠也
也
有簡易養也
也
易以或及注同
不貸无出

也
也
古者謂是
采真之遊
也
采也采真則色

也
也
古者謂是
采真之遊
也
采也采真則色

也
也
古者謂是
采真之遊
也
采也采真則色

也
也
古者謂是
采真之遊
也
采也采真則色

也
也
古者謂是
采真之遊
也
采也采真則色

也
也
古者謂是
采真之遊
也
采也采真則色

也
也
古者謂是
采真之遊
也
采也采真則色

也
也
古者謂是
采真之遊
也
采也采真則色

也
也
古者謂是
采真之遊
也
采也采真則色

也
也
古者謂是
采真之遊
也
采也采真則色

也
也
古者謂是
采真之遊
也
采也采真則色

也
也
古者謂是
采真之遊
也
采也采真則色

也
也
古者謂是
采真之遊
也
采也采真則色

也
也
古者謂是
采真之遊
也
采也采真則色

也
也
古者謂是
采真之遊
也
采也采真則色

也
也
古者謂是
采真之遊
也
采也采真則色

也
也
古者謂是
采真之遊
也
采也采真則色

也
也
古者謂是
采真之遊
也
采也采真則色

也
也
古者謂是
采真之遊
也
采也采真則色

也
也
古者謂是
采真之遊
也
采也采真則色

七或反置其粉反
吾子使天下无失其朴仁義著而吾子亦

放風而動揔德而立矣并易行之道也

又奚傑然若負建鼓而求亡子司馬云放依也依无為之風而動也易持易行並以或反

皆邪也言夫揚仁義以趨道德之解其指擊鼓而求也若天由得也

夫鵠不日浴而白鳥不日黔而黑俱自然耳名譽之觀

不足以為廣夫至足者忘名忘名者忘名泉涸魚相與

處於陸相吻以濕相濡以沫言仁義之言皆生於不足

不若相忘於江湖胡洛反况付反又况于反濡也

孔子見老聃亦將何規哉聃字子也

子曰吾乃今於是乎見龍龍合而成體散而成章

變化不談本亦作不言乘乎雲氣而養乎陰陽言其因循无方自然已足予口張而

不能言予又何規老老聃哉子貢曰然則人固有尸居

而龍見雷聲而淵默發動如天地者乎賜亦可得而觀

乎遂以孔子聲見老聃老聃方將偃堂而應微曰子年

運而往矣子將何以戒我乎子貢曰夫三王五帝之治

天下不同其條聲各一也而先生獨以為非聖人如何

哉老聃曰小子少進子何以謂不同對曰堯授舜舜授

禹禹用力而湯用兵文王順紂而不敢逆武王逆紂而

不肯順故曰不同老聃曰小子少進余語女三王五帝

之治天下黃帝之治天下使民心一民有其親死不哭

而民不非也若非之則強矣若非之則強矣賜亦

注作王是也餘皆作三皇蓋魚濛反下同強其丈反堯之治天下使民心親民有為

其親殺其殺而民不非也殺降也言親疏有降殺○為平為反殺其殺並所戒反降也注同

舜之治天下使民心競民孕婦十月生子子生五月而

能言教之速也不至乎孩而始誰誰者別人之意也禾孩已釋人言其競教速成

也孩亥才反論文云則人始有天矣不能同彼我則心競於親疏故不終其夫

年禹之治天下使民心變人有心而兵有順此言兵有順則天下

已有不盜自應死殺之殺盜非殺順也故非殺人自為種而天下耳能

順故也大齊萬物而人人自別斯人自為種也承百代之流而會乎當今之變其弊至於斯者非禹也故曰天下耳言聖知之迹非亂

天下而天下必有斯亂○種章勇反註同是以天下大駭儒墨皆起此乃百代之

反其作始有倫而今乎婦女非今之以女為婦而上下皆逆者非作始之无理但至理之弊非

至於何言哉弊生於理故无所復言○覆扶又反余語女三皇五帝之治天

天運 五卷二十七

下名曰治之而亂莫其焉必弊也三皇之知上悖日月之

明下睽山川之情中墮四時之施其知潛於厲蠱之尾

鮮規之獸莫得安其性命之情者而猶自以為聖人不

可恥乎其无恥也子貢楚是然立不安子貢本謂老子

同三王於五帝耳今又見老子通駁五帝上及三皇則夫其所欲

為談矣○知音智下同厚補對反又言主與也所規

反施式政反釋七感反蠱救萬反又首則本又作厲郭音讀又救

界反蠱許謂反或救過反或云依字上當作蠱下當作蠱用俗文

云長尾為蠱短尾為蠱鮮規之獸李云解規明貌一云小蠱也一云小獸也孔子謂老聃曰

丘治詩書禮樂易春秋六經自以為為父矣孰知其故矣以奸者七十二君論先王之道而明周召之迹一君無所鈞用甚矣夫人之難說也道之難明邪老子曰幸矣子之不遇治世之君也夫六經先王之陳迹也豈其所

以迹哉所以迹者真性也夫任物之真性者其迹則六理也奸音于三卷云犯也鈎取也矣夫音符篇末同說始說

反浴直更反今子之所言猶迹也夫迹履之所出而迹豈履

哉况今之人事則必自夫白鷗之相視眸子不運而風化

蟲雄鳴於上風雌應於下風而化雌以眸子相視眸子不運而風化

生子故曰風化五豎反三卷云鷗雌也司馬云鷗子也相視

而成陰陽蟲雄鳴於上風雌應於下風而化而化生也又云相視

一本作而司化司馬云雄者龜類雌者鼈類類自為雌雄故

風化夫同類之雌雄各自有以相感相感之異不可勝極苟得其

或說云方之物類猶如草士異種而化也類自為雌雄故風化

有獸焉其狀如狸而有鬚其名曰師類師類山有鳥其狀如鳥五采

文其名曰詩類皆自壯壯也騰音升性不可易命不可變時不可止道不可

壅故至人皆順而通苟得於道无自而不可雖化者无方失

焉者无自而不可所在皆孔子不出三月復見曰丘得之

矣烏鵲鴉魚傳沫細要者化言物之自然各有性也復

鵲鴉如鴉友李云字乳而生也傳音附又音付本亦依傳音重

反沫音未奇馬三傳沫者以沫相育也一云傳口中沫相與而

生子也細要一也反者化降之義也司馬去取桑有弟而足

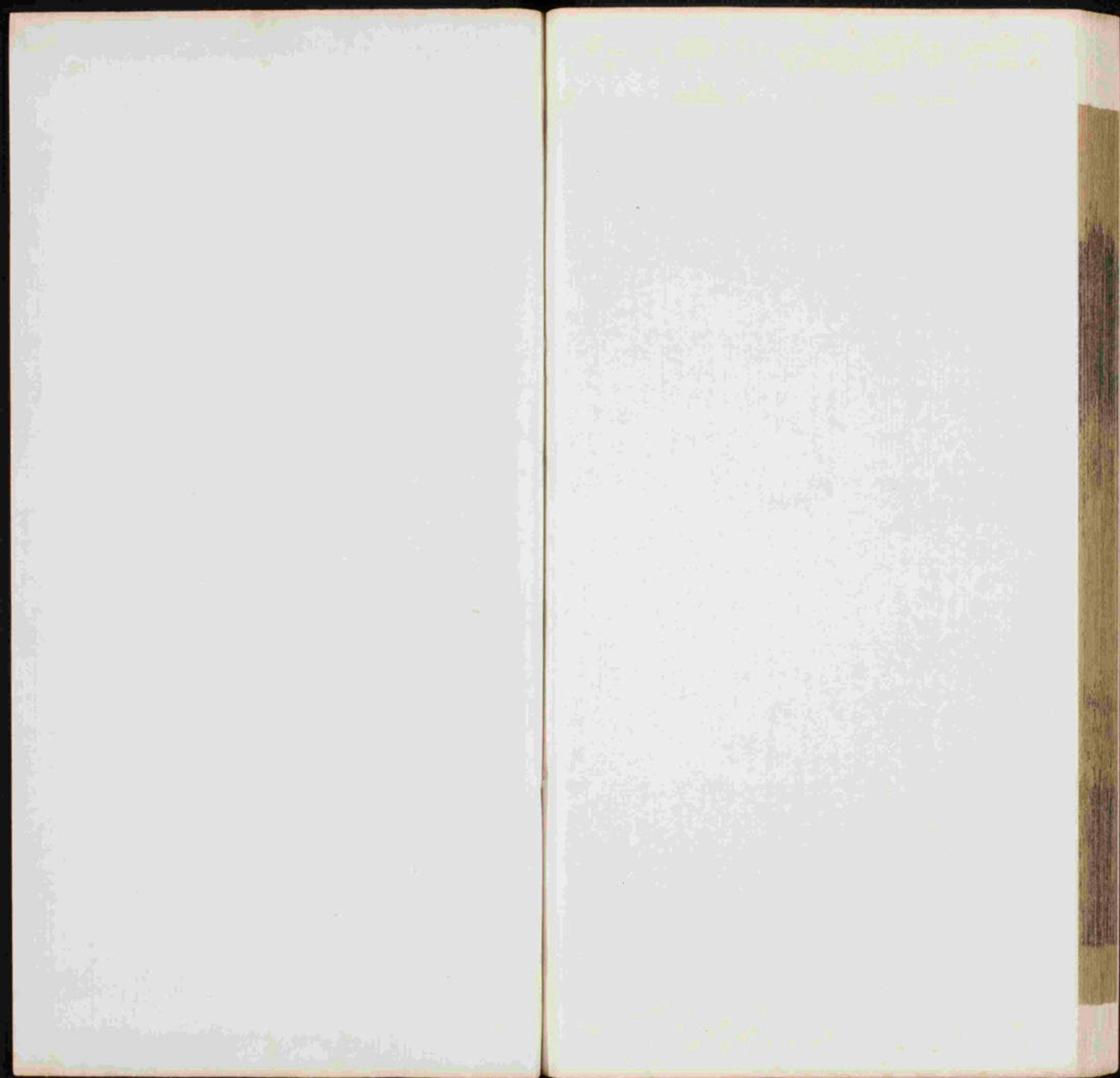
巖祝使似己也案即詩所謂類類有子果蠹負之有弟而足

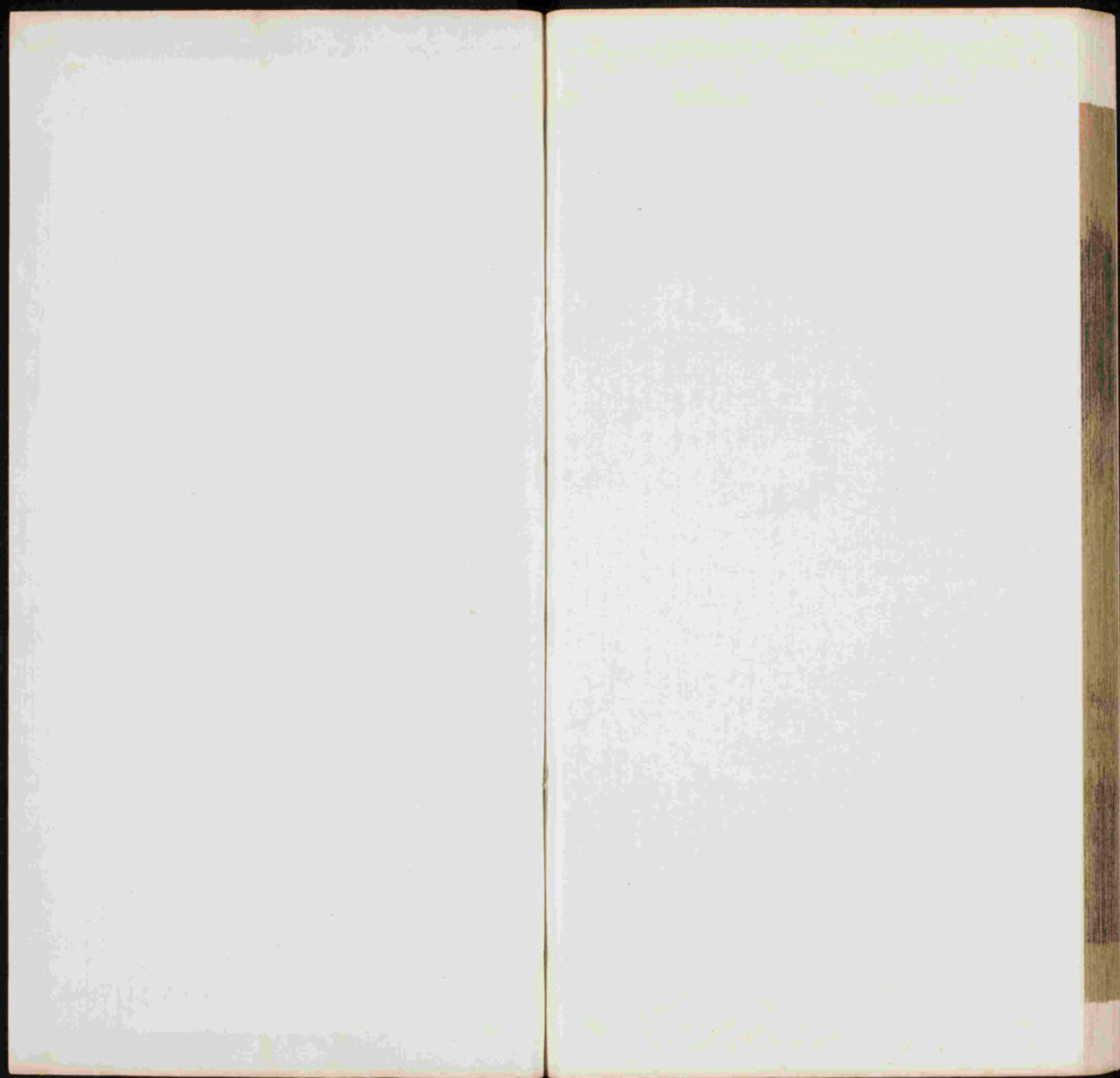
帝也○舍音拾長張文反久矣夫立不與化為人不與化

為不安能化人夫與化為人者任其自化者老子曰可立

得之矣也若猶六經以說則跡也







110X
573
8
3