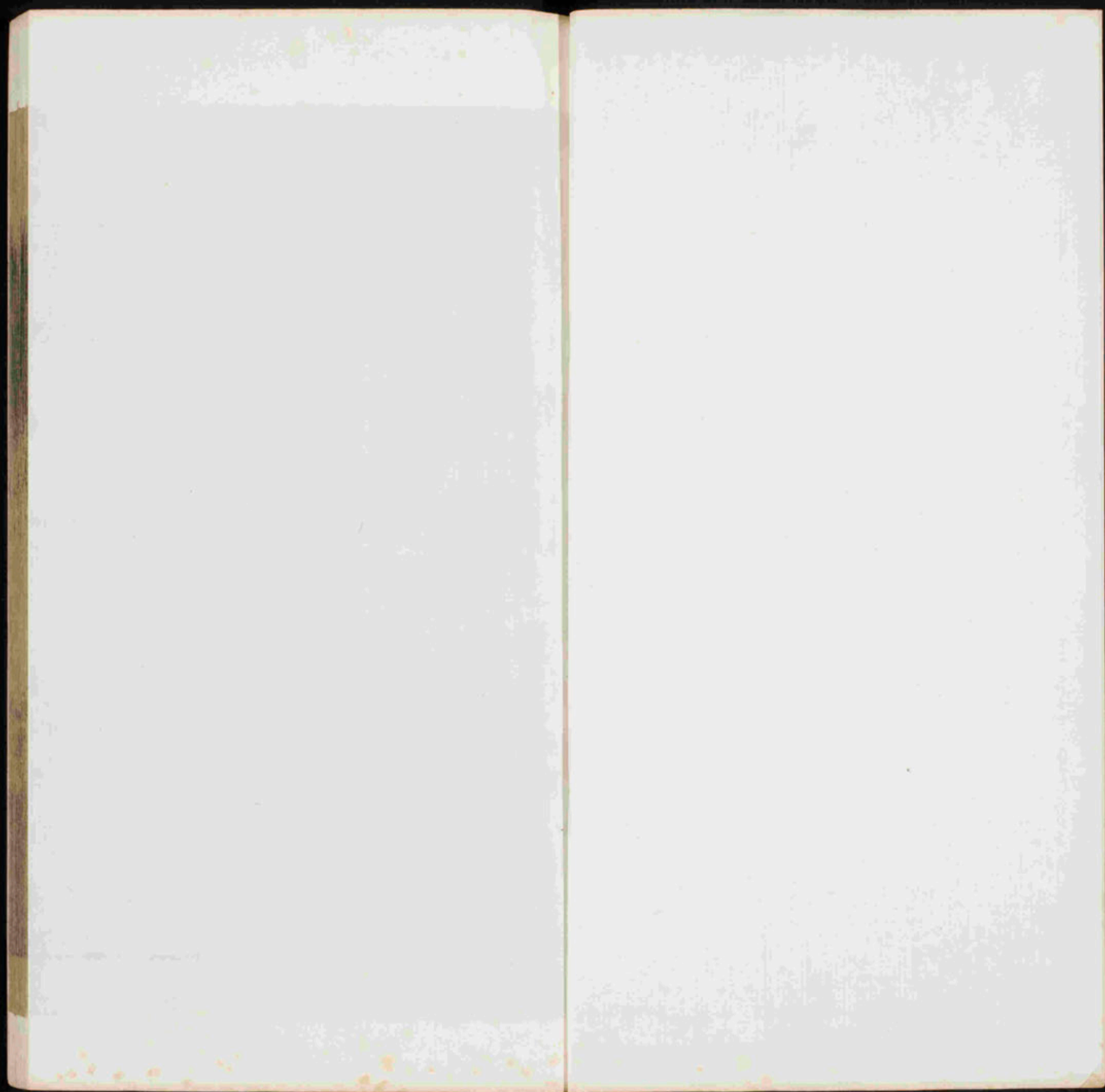


11
1890

110X
573
8
4



纂圖互註南華真經卷第六

莊子外篇刻意第十五

音義曰以義名篇

刻意尚行離世異俗高論怨誅為亢而已矣此山谷之士非世之人枯槁赴淵者之所好也語仁義惡信恭儉推讓為脩而已矣此平世之士教誨之人遊居學者之所好也語大功立大名禮君臣正上下為治而已矣此朝廷之士尊主彊國之人致功并兼者之所好也就藪澤處間曠釣魚間處無為而已矣此江海之士避世之人閒暇者之所好也吹响呼吸吐故納新能經鳥申為壽而已矣此道引之士養形之人彭祖壽考者之所好也

此數子者所好不同恣其所好各之其方亦所以為道也然此僅各自得焉能靡其所不樹哉若夫使萬物各得其分而



不自失者故富付之无所施為也。○刻意司馬云刻意也。○也案謂刻意令峻也。廣雅云孟志也。行下孟及澤力智反。孟力困反。怨誰非謂反徐音非。李云非此无道怨已不遇也。元若浪反。李云窮高曰元。高苦老。反是謂司馬云枯槁若鮑焦介推赴淵若申定。伏好乎。張反。下及注皆同。陸直吏反。下同。翻首逆反。意素口反。間音限。下同。勤本或作勤。同。彫叫反。○况于反。字亦作。○况。音及。反吐故納新。李云吐故氣納新氣也。熊經如字。李右定反。司馬云若熊之攀樹而引氣也。鳥申如字。鄭音信。司馬云若鳥之頸。申也。道引音導。下同。李云道氣令和引體。○若天不刻意而高無仁義而脩无功名而治无江海而間不道引而壽。所謂无不忘也。无不有也。○忘故能有若。有之則不能。故其忘矣。○然无極而衆美從之。○若禹已以爲之。則不能无極而衆惡生。此天地之道。聖人之德也。○爲白行而百行自成者。聖人也。○行而百行同。故曰夫恬淡寂寞虚无无爲。此天地之平。而道德之質也。○夫寂寞无爲也。則危其平而喪其質也。○

大意六卷一

道故曰聖人休休焉則平易矣。○休乎恬淡寂寞息于虛无。○常平易而天難。○休虛求反。息也。下及注。○平易則恬淡矣。○同易以政。下及注皆同。難乃且反。下同。平易則恬淡矣。○難故平易恬淡交相成也。○平易恬淡則憂患不能入。邪氣不能襲。○然與正理俱往。○故其德全而神不虧。○夫不平。○豈唯傷其形哉。○神故曰聖人之生也。天行而運動其死也。○物化。○音說。○又始。○說反。○靜而與陰同德。動而與陽同波。○動靜无心而。○不爲福。先不爲禍。始感而後應。○既迫而後動。○會全。○不得已而後起。○汪理而起。○吾去知與故循天之理。○天理自然。○知故无爲。○故無天災。○災生於無物。○累物無人。○非與人同者。○无鬼責。○同於自得。○其生若浮。○其死若休。○所措也。○不思慮。○天理不豫謀。○而應光矣。○而不耀。

用天下之自
信矣而不期

用天下之自
信非吾期也其寢不夢其覺无

憂其神純粹

一天所發之靈也
其魂不罷有發乃疲

無恬悛乃合天德

恬淡之德也
故曰悲樂者德之邪喜

怒者道之過好惡者德之失故心不憂樂德之至也

常適故情无所繫
音格下同惡鳥路反一而不變靜之至也

所於忤虛之至也

其心豁然雖盡乃无碍介之違
不與物

交淡之至也

物自來耳至淡
者无交物之情无所於逆粹之至也

則竭

物皆有高
不可天也水之性不雜則清莫動則平鬱閉而不

流亦不能清天德之象也

象天德者无
心而階會也故曰純粹而不

靜一而不變

常在當
上往淡而无爲

與會俱
而已矣動

而以天行

若夫遂欲而
動人行也此養神之道也夫有千越之劍

者押而藏之不敢用也寶之至也

况敢輕用其利乎
干越之劍司馬云于

四達並流无所不極上際於天下蟠於地

夫體天地之
極應萬物之

為象

功者任天行耳非輕用也
音格下同音韻化育萬物不可

守而勿失與神為一

常以純素守乎全寂
而不蕩於外則冥也一之精通合

于夫倫

精者物
之貞也野語有之曰衆人重利廉士重名賢

士尚志聖人貴精

與神為一非守神也不遠其精
非貴精也然其迹則貴守之迹故素也

者謂其無所與雜也純也者謂其不虧其神也

苟以
為純則雖百行同舉萬事參備乃至純也苟以不雜為素則雖龍

章鳳交情乎有非常之觀乃至素也若不能保其自然之質而雜

章鳳交情乎有非常之觀乃至素也若不能保其自然之質而雜

章鳳交情乎有非常之觀乃至素也若不能保其自然之質而雜

章鳳交情乎有非常之觀乃至素也若不能保其自然之質而雜

章鳳交情乎有非常之觀乃至素也若不能保其自然之質而雜

章鳳交情乎有非常之觀乃至素也若不能保其自然之質而雜

章鳳交情乎有非常之觀乃至素也若不能保其自然之質而雜

章鳳交情乎有非常之觀乃至素也若不能保其自然之質而雜

章鳳交情乎有非常之觀乃至素也若不能保其自然之質而雜

章鳳交情乎有非常之觀乃至素也若不能保其自然之質而雜

章鳳交情乎有非常之觀乃至素也若不能保其自然之質而雜

劉子思六卷二

乎外飾則雖大羊之鞞庸得謂之純素也能體純素謂之真人

哉○備七練友觀古與反觀苦郭反

莊子外篇繕性第十六音義曰以

繕性於俗俗學以求復其初復性於俗矣而欲以俗學

其道也。繕善戰反崔云滑欲於俗思以求致其明已亂其

治也或云善也性性本也而方復役思以求明思之愈精失之愈遠滑音首亂也出注

云治也思李息吏反注役思同復扶又反下無復雖復同謂

之蔽蒙之民若夫發蒙者必離俗去致而後幾古之治道

者以恬養知恬靜而後知不蕩知不蕩而性不失也○生

而無以知為也謂之以知養恬夫无以知為而任其自

然自得也知與恬交相養而和理出其性知而非為則无害於

於知則可謂交相養矣二者交夫德和也道理也和故無不得

德養則和理之分豈出他哉道無不理義也無不理

德無不容仁也無不容者非為仁亦行焉

義也而義義明而物親忠也若夫義明而不中純實而

反乎情樂也仁義發中而遷任本懷則志得矣志信行容體

而順乎文禮也信行容體而順乎自然之謂文者其德則禮

立皆禮樂備行則天下亂矣以一縣之所後一志之所樂

按此禮樂備行則天下亂矣行天下則一方得而萬方

失也彼正而蒙已德德則不冒冒則物必失其性也

各正性命而自家已德則不以此冒彼也若以此古之人在混

芒之中與一世而得澹漠焉當是時也陰陽和靜鬼神

不擾四時得節萬物不傷羣生不夭人雖有知無所用

之任其自矣然而已○混胡本反茫莫剛反此之謂至一當是

莊六之三

順而不一世已失一或不解故釋而德又下衰及神農

黃帝始為天下是故安而不順安之於其德又下衰及唐

虞始為天下興治化之流湯淳散朴聖人無心任世之

非聖也聖能任世之自得耳豈能使世得聖哉故皇王之亦與世

俱遷而聖人之道來始不全也濠古堯冥本亦作燒燔本亦作

醜音離道以善善者過於適之稱故有善險德以行行

而不足定天下斯乃定也然後附之以文益之以博

文滅質博溺心文博者心質之飾也然後民始惑亂天

以反其性情而復其初初謂性由是菴之世喪道矣道

喪世矣世與道交相喪也夫道以不貴故能存世然世存則貴

德性六十四

而世亦不能不貴於道故交相喪也○喪息浪反下及注皆桐道之人何由興乎世世亦

何由興乎道哉若不貴乃道无以興乎世世无以興

乎道雖聖人不在山林之中其德隱矣今所以不隱

與由无貴也隱故不自隱交相興矣何隱之有哉道世古之

所謂隱士者非伏其身而弗見也非閉其言而不

出也非藏其知而不發也時命大謬也莫知反一以息

當時命而大行乎天下此澹漠則反一無迹反任物性

不當時命而大窮乎天下此不能澹則深根寧

極而待雖有事之世而聖人未始不澹莫也故深根此存身

之道也世不與者也古之存身者不以辯飾知任其真

不知窮天下此淡泊之情也○不以知窮德守其自危

然處其所而反其性已又何為哉危然獨正之貌○危然如字鄭云獨正貌

德固不小識魏忽大通○小識傷德小行傷道故曰

正已而已矣樂全之謂得志自得其志獨使其心而正之

益其樂而已矣全其內今之所謂得志者軒冕之謂也謂其无以

謂也軒冕在身非性命也物之儻來寄也寄之其來不

可圍其去不可止在外物耳得失之非我也○儻吐當墨反故不

為軒冕肆志淡然自若不齊寄之在不為窮約趨俗曠

而得不齊身○為千為反下司故无憂而已矣無

及之在身

大歡之喜也今寄去則不樂由是觀之雖樂未嘗不荒也

夫寄元則不樂者寄來則荒矣斯以列易內也故曰喪已於物失性於俗者謂之

倒置之民營外屬內其置到也○倒肯之民崔云逆其

莊子外篇秋水第十七音義曰昔

秋水時至百川灌河涇流之大兩涘渚崖之間不辯

牛馬言其廣也○秋水李季云水生於春壯於秋白虎通云水準

徑又云字或作淫淡音侯淮也者同馬云水中可居曰渚渚名云

皆濼也射高老濕水使從旁回也崔字又作淫亦作渚並同

望不分別也於是焉河伯欣然自喜以天下之美為盡在

已順流而東行至於北海東面而視不見水端於是焉

何伯始旋其面目望洋向若而歎曰野語有之曰聞道

百以為莫已若者我之謂也且夫我嘗聞少仲左之聞

而輕伯夷之義者始吾弗信今我暗子之難窮也吾非

至於子之門則殆矣吾長見笑於大方之家知其小而不自知其大則

分有素波尚之青牙為乎其間○河伯姓馮名夷一名水夷一名

已見太宗馬運命篇二云姓呂名公子馮夷是公子之妻及注忍

反比海故云東海之此是也自北莫剛反又音旁又音望本亦作

望詳音羊司馬崔云吐洋猶望望羊仰視竟向若向徐音獨許亮反

司馬云若海神聞道百李云萬分之一也今我暗音音觀察說文

睹今字觀右字睹見也崔本作今睹我云睹大也大方司馬云方

通也分撰問反後同北海若曰井盡不可以語於海者拘於虛

也夏蟲不可以語於水者篤於時也曲士不可以語於

道者束於教也夫物之所生而安者趣各有極○語如字下

拘於井中之空也夏蟲亦作蜚風俗通云蜚蜚也崔云

曲上司馬云卿曲之士也今爾出於崖溪觀於大海乃

知爾醜爾將可與語大理矣以其知分故天下之水莫大

於海萬川歸之不知何時止而不盈尾閭世之不知何

特已而不虛春秋不變水旱不知此其過江河之流不

可為量數而吾未嘗以此自多者自以此形於天地而

受氣於陰陽吾在於天地之間猶小石小木之在大山

也方存乎見少又奚以自多窮百川之量而懸於海海懸於

有以乎官大可以明小尋其意則不然夫出之所患者不夷也故

謂大者快然謂小者為無餘質小者焉然謂大者為至足是以上

下夸鼓俯仰自失此乃生民之所惑也惑者求正正之者吳若先

極其差而因其所謂所謂大者至足也故秋學元以累乎大地矣

所謂小者無餘也故大地無以過乎秋身矣然後惑者有由而反

各知其極物安其分消遙者用其本步而游乎自得之場矣此莊

子之所以發德音也若如惑者之說轉以小小相頌則相頌者无

窮矣若夫觀大而不安其小視少而自以為多將奔馳於勝負之

竟而助天民之矜夸豈達乎莊生之自哉○尾閭崔云海東川各

司馬云泄海水出於者也泄息列反又與世反量音亮註及下同

縣音玄下同快音亮計四海之在天地之間也不似罍空

之在大澤乎計中國之在海內不似稊米之在大倉乎

號物之數謂之萬人處一焉人卒九州穀食之所生舟
車之所通人處一焉此其比萬物也不似豪末之在於
馬體乎小大之辨各有階級不可相及○露力罪反同崔音
家也種徒多父司馬云梯米小米也李云梯草也案郭注爾雅梯
以排釋音滿賣反大倉音泰卒尊勿心反司馬云此崔子恤反云
盡五帝之所連三王之所爭仁人之所憂任士之
所勞盡此矣不出乎一或○五帝之所連司馬云謂連續仁義
也崔云連續也本亦作五帝爭側耕反任士之所
勞李云任能也勞服也伯夷辭之以為名仲尼語之以為博此其
自多也不似爾向之自多於水乎物有定或雖至知不
能出焉故起大小之
美將以申明平河伯曰然則吾大天地而小豪末可乎
聖之無辨也
北海若曰且夫物量无穷物物各時无止死與生分无
常得與生終始无故日新是故大知觀於遠近故小
秋水六分七

而不寡各自大而不多亦无知量无穷攬而官之知遠
有證疑明也今故猶古今故遙而不
閔遙長掇而不跂掇猶屈也○德專劣反跂知时无止證
古今知變化之不止於死生也察乎廢虛故得而不喜失
故不以長而短短故為致也而不憂知分之无常也察其一分而一虛則知分之不明乎
坦塗死生者日新之正故生而不說死而不禍知終始
之不可故也明終始之日新也則知故之不可執而拘矣是以
自捨音捨計入之所知不若其所不知計入之所知不若其所不知其
生之時不若未生之時生時各以其至小求窮其至大
之域是故迷亂而不能自得也受之分而已由此觀之
又何以知豪末之足以定至細之倪又何以知天地

之足以窮至大之域以小求大理終不得各及其分則大小俱足矣若求而未求夫地之功則周身

之餘皆為奔物天地不見大於秋豪則顯其形象裁自足耳將何以知細之定細大之定大也○(視)五佳反徐音詣郭五米反下同

河伯曰世之議者皆曰至精无形至大不可圍是信情

乎北海若曰夫自細視大者不盡自大視細者不明之

所見有常極不能无窮也故於大則有所不盡於細則有所不明直是目之所不逮耳精與大皆非无也備証知无形而不可圍者

夫精小之微也埒大之殼也故異便大小異故所便不得同○

乎李音回反徐音字謂盛也郭芳九反隹音蒙謬誤也便理面反徐扶面反註皆同此勢之有也若无不可圍則无此

夫精粗者期於有形者也有精粗矣然其

胡反无形者數之所不能分也不可圍者數之所不

能窮也可以言論者物之粗也可以意致者物之精

也言之所不能論意之所不能察致者不期精粗焉

六六之三

而巳何猶粗之有哉夫言意者有也而所言所意者无也故求之於言意之表而入乎无言无意之域而後至焉○(勿)如字能論本

是故大人之行不出乎害人大人者无意而任天

也也宜出告不多仁恩无害而不動不為利應理而動而

為手不賤門隸伯其所尤而位當於斯耳非由貨財弗爭

各使不多辭讓適中事焉不借人各使不多食乎

力足而不賤貪汙理自行殊乎俗已獨无可无不可所

及下堯桀不多辭異任理而自殊為在從眾從眾之不

賤佞諂王直世之爵祿不足以為勸戮恥不足以為

辱接於心知是非之不可為分細大之不可為倪故也

聞曰道人不聞任物而物性自通則至德不得得者生

物各无失則大人无已任物而已○約分之至也約之小

故其也六在極乎无
形而不可圍者為然
河伯曰若物之外若物之內惡至而
倪貴賤惡至而倪小大北海若曰以道觀之物无貴賤
各自足也。以物觀之自貴而相賤。此言惡者乃道之也。以俗
觀之貴賤不在已。斯所謂以差觀之因其所大而大
之則萬物莫不大因其所小而小之則萬物莫不小知
天地之為稊米也知豪末之為丘山也則差數觀矣。大
者足也。所小者无餘也。故因其性足以名大則豪末丘山不得異
其名。因其无餘以稱小則天地稊米无所殊。其稱也夫觀差而不
由斯道則差數相加幾微相傾不以功觀之因其所有而有
之則萬物莫不有因其所无而无之則萬物莫不无知
東西之相反而不可以相无則功分定矣。天下莫不相與
皆發自為斯東西之相反也。必公彼我相與為唇齒唇齒尚者未嘗
為而發自亡則齒寒故彼之自為濟我之功之入斯相反而不可以

秋水六已力

相无者也故因其自為而无其功則天下之功莫不皆无矣因其
不可相无而有其功則天下之功莫不皆有矣若乃忘其自為之
功而思夫相為之惠惠之念動而為傳然其天下尖業而情性關
濶矣故其功分无時可定也。○目為于為反注內目為相為皆同
餘如以趣觀之因其所然而然之則萬物莫不然因
其所非而非之則萬物莫不非知堯桀之自然而相
非則趣操觀矣。物皆自然故无不然物皆相非故无不非无
者竟也有然有非者亦此二君各受天委不亦相
為故因堯桀以官天下之趣操其不尤相為也可見矣昔者堯
舜讓而帝之噲讓而絕湯武爭而王白公爭而滅。夫順
入而受天下者其迹則爭讓之迹也尋其迹者其所以亦矣故
絕滅也。○之噲音快又古邁反又古會反之者然相子之也噲音
王名也司馬云燕王噲世於謀用魏代之說教堯舜讓立子之
三年而國亂而王在况反白公名勝楚平王之孫白將君復稱公
作亂而死事見左由此觀之爭讓之禮堯桀之行貴賤有
時未可以為常也梁麗可以衝城而不可以窒穴言殊

乎若國之有君其無私德公當而已○繇繇乎若祭

之有社其無私福天下之所同○繇音由泛泛乎其若四方之無

窮其無所矜域况矜之刀心及誠于通反善于目反兼懷

萬物其孰承翼往者也宜快疎而承翼哉是謂無方無

故能以萬物為方萬物一齊孰短孰長莫不道無終始物有死生

死生者無窮之變耳非終始也不恃其成成無一虛一滿不位乎其形不以形

不變年不可舉故舉之令去而不時不可止止之使不可消息

盈虛終則有始台變化日新是所以語大

義之方論萬物之理也物之生也若驟若馳但當就

無動而不變無時而不移彼不可何為乎何不為乎夫

固將自化若有為不為於其河伯曰然則何貴於道邪

秋水六已十一

自北海若曰知道者必達於理達於理者必明於權明

於權者不以物害已知道我自然而生耳而四支百骸五藏精

神已不為而自成矣又向何有意乎成之後哉達乎斯理者必能

遺過分之知遺此生之情而乘喪應權故不以外傷內不以物害

已而常金也○藏才浪反至德者火弗能熱水弗能溺寒暑弗能害

禽獸弗能賊夫心之所安則危不能危非謂其薄之也能

所安亦不便化之○薄言察乎安危知其不可寧於禍福安

如字雀云謂以射者之命之謹於去就審去就莫之能害也不以害為害故曰

天在內人在外天然在內而天然之所順者在內故太宰曰

德在乎天為人在任知則知天人之行本乎天位乎得

此大然之知自行而不出乎分者也故雖行於外而常本乎天而位乎得矣○行如字躡蹻而屈伸會相應者有斯交也○躡蹻丈反又反要而語極持筆反躡蹻丈錄反又音瀾伸音申

而當不失其要故天人曰何謂天何謂人北海若曰牛

馬四足是謂天落馬首穿牛鼻是謂人人之生也可

以人滅天穿落之可也若乃走作過無以故滅命不自為而故曰無

謂反其真具在性之內變憐蛇憐蛇憐風風憐日目

憐心瓊謂蛇曰吾以一足踰蹕而行予無知矣今子之

使萬足獨奈何蛇曰不然子不見夫唾者乎噴則大者

如珠小者如霧雜而下者不可勝數也今予動吾天

機而不知其所以然蛇謂蛇曰吾以衆足行而不及子

之無足何也蛇曰夫天機之所動何可易邪吾安用足

之無足何也蛇曰夫天機之所動何可易邪吾安用足

秋水六已十二

不知所以行目不知所以見心不知所以知恍然而自得矣

故前聰明奔智慮惘然忘其心動而任其自動故万物動而不道

音賢又音玄司馬云馬蛇雞也顧雖云相渠馬心蛇憐風

此明流於彼心則實幽為神遊外物也反則蛇憐風

反彈木亦作自同角反李云蛇角也反則蛇憐風

武真反勝音升儉仁本反蛇謂風曰予動吾春春而行

則有似也今子蓬蓬然起於北海蓬蓬然入於南海而

似无有何也風曰然蓬蓬然起於北海而入於南海

也然而拍我則勝我齧我亦勝我雖然夫折大木為

大屋者唯我能也故以衆小不勝為大勝也為大勝者

唯聖人能之

恣其天機无所与争斯小不勝者也然乘万物通

不道焉矣此乃聖人所以為大勝也

孔子游於匡宋人圍之數匝而弦歌不

窮又矣而不免命也求通又矣而不得時也

無通人非知失也時勢適然

蛟龍者漁父之勇也陸行不避兕虎者獵夫之勇也

刃交於前視死若生者烈士之勇也

秋水 六卷十三

知窮之有命知通之有時

臨大難而不懼者聖人之勇也

由處矣吾命有所制矣

請辭而退

莊子之言江焉異之不知論之不及與知之弗若與

吾無所開吾曷敢問其方

公子牟隱机大息仰天而笑

曰子獨不聞夫培井之畫乎

謂東海之數也

吾樂與吾

跪梁乎并幹之上入休乎缺

崖赴水則接

蹶泥則沒足滅跗還軒蟹與科斗莫言能若也且夫擅

一壘之水而跨時埽井之樂此亦至矣夫子奚不時來

入觀乎此猶小鳥之自足於蓬蒿也反將甲如字本亦

少詩想反長張文反行下之四又之音智莫剛反即音弄益力因

反又昌餘下助可放也反亦作關兩本或作關尋計時

反又昌餘下助可放也反亦作關兩本或作關尋計時

反又昌餘下助可放也反亦作關兩本或作關尋計時

反又昌餘下助可放也反亦作關兩本或作關尋計時

反又昌餘下助可放也反亦作關兩本或作關尋計時

反又昌餘下助可放也反亦作關兩本或作關尋計時

反又昌餘下助可放也反亦作關兩本或作關尋計時

反又昌餘下助可放也反亦作關兩本或作關尋計時

反又昌餘下助可放也反亦作關兩本或作關尋計時

反又昌餘下助可放也反亦作關兩本或作關尋計時

反又昌餘下助可放也反亦作關兩本或作關尋計時

反又昌餘下助可放也反亦作關兩本或作關尋計時

反又昌餘下助可放也反亦作關兩本或作關尋計時

反又昌餘下助可放也反亦作關兩本或作關尋計時

反又昌餘下助可放也反亦作關兩本或作關尋計時

反又昌餘下助可放也反亦作關兩本或作關尋計時

反又昌餘下助可放也反亦作關兩本或作關尋計時

反又昌餘下助可放也反亦作關兩本或作關尋計時

反又昌餘下助可放也反亦作關兩本或作關尋計時

未入而右膝已執矣司馬云將也

於是遂巡而却告海曰夫千里之遠不足以

其大千仞之高不足以釋其深馬之時十年九潦而水

弗為加益湯之時八年七旱而崖不為加損夫不為項

父推移不以多少進退者此亦東海之大樂也於是培

井之畫聞之滴滴然驚規規然自失也以少步大故自失

是猶使蚤負山商鉅馳河也必不勝任矣強相希效意

不知論極妙之言即自適一時之利者是非培井之畫

與且彼方趾黃泉而登大皇无南无北莫然四解命於

不測无東无西始於玄冥反於大通言其无不全也

秋水六卷中

東海之驚左足

反科斗蝦蟇子也把市反專也壘火各反

反科斗蝦蟇子也把市反專也壘火各反

反科斗蝦蟇子也把市反專也壘火各反

反科斗蝦蟇子也把市反專也壘火各反

反科斗蝦蟇子也把市反專也壘火各反

反科斗蝦蟇子也把市反專也壘火各反

反科斗蝦蟇子也把市反專也壘火各反

反科斗蝦蟇子也把市反專也壘火各反

反科斗蝦蟇子也把市反專也壘火各反

反科斗蝦蟇子也把市反專也壘火各反

反科斗蝦蟇子也把市反專也壘火各反

買反廣雅云賜也賜也履也司馬云則也天皇音泰頓音釋解戶買反子乃規規然而求之以

察索之以辯大遊無窮者非察辯所得○索所自反是直用管闕天用錐指

地也不亦小乎子往矣非其任者去之可也且子獨不聞夫壽陵

餘子之學行於邯鄲與未得國能又失其故行矣直匍

匍而歸耳以此效彼兩失之○壽陵餘子司馬云壽陵邑名未應丁夫為餘子即音寒則音開趙國都也邯鄲匍音

龍口吐而不合舌舉而不下乃逸而走莊子釣於濮水

楚王使大夫二人往先焉曰願以竟內累矣莊子持竿

不顧曰吾聞楚有神龜死已三千歲矣王巾笥而藏之

廟堂之上此龜也寧其死為國骨而貴乎寧其生而

曳尾於塗中乎一大夫曰寧生而曳尾塗中莊子曰

至樂六已十五

往矣吾將曳尾於塗中性各有所安也○口吐起樣反司馬云開也李音法又巨劫反送水

梁莊子往見之或謂惠子曰莊子來欲代子相於是惠

子恐搜於國中三日三夜揚自整條○相自息也反下同梁相梁惠王恐立勇反搜字又作摻或

鷓子知之乎夫鷓鷓發於南海而飛於北海非梧桐不

止非練實不食非醴泉不飲於是鷓得腐鼠鷓鷓過之

仰而視之曰嚇今子欲以子之梁國而嚇我邪言物皆好

有極○鷓於表反鷓仕俱反李云鷓鷓亦鷓鷓之屬也醴泉音禮李

云泉也醴醴亦作呼同詩鷓反又詩伯反同馬云嚇怒其止

恐其奪已也詩鷓云以口拒莊子與惠子遊於濠梁之上

莊子曰儵魚出游從容是魚樂也惠子曰子非魚安知

魚之樂莊子曰子非我安知我不知魚之樂

相知之義耳子非我尚可以知我之非魚則我非魚亦可以知魚之樂也。濠梁本亦作濠音同司馬云濠水名也石絕水曰梁魚徐音條說文直留反李音由白魚也爾雅云黑鰓郭注即白條也一音條請白條魚也卷七客反樂音白條注下同

子曰我非子固不知子矣子固非魚也子之不知魚之

樂全矣

舍其本言而給其以難乃曰反莊子曰請循其本子曰女安

知魚樂云者既已知吾知之而問我我知之濠上也

子之本言云非魚則無緣相知耳今子非我也而云女安知魚樂者是我知之非魚也若知我之非魚則凡相知者果可以此知彼復問我我正知之於濠上耳豈待入水哉夫物之所生而安者天

地不能易其處陰陽不能回其業故以陸地之所安知水生之所樂未足稱妙耳。復扶又反動昌惠反

莊子外篇至樂第十八

音義曰以義名篇總首洛

天下有至樂無有哉有可以活身者無有哉

忘也

是而後身存將以為有樂邪而不為樂則將以為無樂邪而身以存而無身。樂音洛洛音內不出自有且同不且也樂音也

奚為又據奚謂奚處奚就奚去奚樂奚惡

擇此入者莫無擇而任其所遇者乃全耳。樂音洛音夫天下之所尊者富貴壽善也所樂

者身安厚味美服好色音聲也所下者貧賤天惡也所

苦者身不得安適口不得厚味形不得美服目不得好

色耳不得音聲若不得者則大憂以懼其為形也亦愚

哉

凡此失之無傷於形而得之有損於性今反以不得為憂故愚夫富貴者身疾作多積

財而不得盡用其為形也亦外矣

內具形者知足而巳夫貴者夜以繼日思慮善不真其為形也亦疏矣

故謂其形者自人得於身中而已人之生也與憂俱生壽者恨恨。人憂不死何之苦也其為形也亦遠矣

夫遺生然後能亡當憂忘憂而後生可樂生可樂而後形是我有當貴是我物貴是我樂也

子間里知識子欲之乎舊說云莊子樂死惡生斯說謬矣若然何謂齊乎所謂齊者生時安生死時安死生死之情既齊則無為當生而憂死曰此謂子面王樂而復為人間之勞乎李云白骨貌有枯形也撒名乎反又古的反說文作擊云勞擊也

問曰小子敢問回東之齊夫子有憂色何邪孔子曰善哉女問昔者管子有言丘甚善之曰褚小者不可以懷

大綆短者不可以汲深夫若是者以為命有所成而形有所適也夫不可損益曲當任之而已○褚褚許反綆五音

恐回與齊侯言堯舜黃帝之道而重以燧人神農之言

彼將內求於已而不得則惑人或則死內求不得將求於外或如何○自王帝世謂二皇五帝也司馬本作黃帝重直用反舍音捨

鳥止於魯郊魯侯御而觴之于廟奏九韶以為樂具太

牢以為膳鳥乃眩視憂悲不敢食一爵不敢飲一杯三

日而死此以已養養鳥也非以鳥養養鳥也夫以鳥

養養鳥者宜栖之深林遊之壇陸浮之江湖食之鱸鰒

隨行列而止委蛇而處彼唯人言之惡聞奚以夫諛諛

為乎咸池九韶之樂張之洞庭之野鳥聞之而飛獸聞

之而走魚聞之而下入人卒聞之相與還而觀之魚處

水而生人處水而死彼必相與異其好惡故異也故先

聖不一其能不同其事各隨其情○女古曰女後及同海鳥司馬云國語曰爰居也此魯東門之外二

日威文仲使國人祭之不云魯侯也爰居名雜縣至頭高八尺
樊光註爾雅云形似明皇邪音訝爾音鴻子朝同馬云似之子廟
中也所詔常時反騰如字駮七遍反司馬本作玄音似視字徐
市至反當里轉反壇大旦反同馬本作禮音但云水沙漕也食之
音嗣韻音條又音篠又徒由反一音由行戶剛反委於危反危
支反又如字諶乃交反咸訛堯案各樂如字列寸忽反司馬音子
忽反云衆也彼音德名止於實義設於適是之謂條達
而福持實而適收條達列子行食於道從見百歲觸履
獲蓬而拍之曰唯子與文知而未嘗死未嘗生也各
所遇為樂○道從如字司馬云從道旁也本或作從履居華反徐
紀偃反又起慶反司馬云扶也或音殿蓬步東反徐音扶公反
若果養乎予果歡乎歡養之實未有定在○若果一本作
云死也予果元嘉本音予過歡捶有幾變化種數不可勝計○
下同馬本作嘆云呼也謂生也捶有幾種章勇反注同幾居豈
反升得水則為隘得水土之際則為鼃鼃之衣生於陸
也則為陵鳥陵鳥得鼃棲則為鳥足鳥足之根為

其葉為胡蝶胡蝶胥也化而為蟲生於鼃下其狀若脫
其名為鴟撥鴟撥子曰為鳥其名為乾餘骨乾餘骨之
沫為斯彌斯彌為食鹽願輅生乎食鹽黃軌生乎九猷
發青生乎腐權羊奚比乎不筍又竹生青寧青寧生
程程生馬馬生人人又反入於械萬物皆出於械皆入
於械此言一氣而萬形有變化而无死生也○得水則為鼃此
得水上氣乃相繼而生也本或作斷又作續斷得水七之祭則為
鼃戶爛反續步田反徐我養反郭父因反又音質李解幹反之衣
司馬云言物限在水上際布在水中就水上視不見抄之可得如
張縣在水中楚人請之肅慎之衣生於陵石司馬音徒門反云阜
也郭音地則為陵鳥音司馬云言物因水成而陸生於陵也
化作車前改各陵鳥也一名澤鳥隨燥溼變也然不知其阻言物
化无常形也人之死也亦或化為草木之精或化為人也
馬得鼃栖則為鳥足司馬云製鼃各鳥足草各生水邊也言鼃
栖在陵鳥之中則化為鳥足也李云幾鼃也言陵鳥在鼃化
為鳥足也鳥足之根為鼃音齊鼃音同馬本作嗜嗜云竭也其

乘為胡蝶音蝶司馬云胡蝶燠蝶也草化為蟲燠化為草木始有
極明蝶有也一名背也化而為蟲生於隴下司馬云得執氣而生
也其狀若蜂也括反司馬管院云新出支浼好也鳴其俱反撥丁
活反乾音于迷音未去去口中汁也斯即字至也食如字司馬
本作蝨音詩弓反李公治藩司馬云蝨音路一音洛黃觀音光徐李休往反
反音元孔反顧少之反音音由李云九宜為久久老也蝨蟲
司馬云蝨格黃觀音各五音音由李云九宜為久久老也蝨蟲
名也音更巨反又莫性反又二角反音如徐反徐如徐反音補
權音權舉音勸司馬云亦蝨名也爾雅云一名守瓜一名食鼠也
羊突也此志反音自音反司馬云羊突草名根以益羊音与竹此
合而為物皆生於井類也音音司馬云音音音音音音音音音音
程李云未聞程生馬馬性入俗本多誤故具錄之

纂圖互註南華真經卷第七

莊子外篇達生第十九

音義曰必義名篇

達生之情者不務生之所無以為

生之所無以為者分也物也達生達暢也通

達命之情者不務知之所無奈何

知之所無奈何者命也

養形必先之物物有餘而形不養者有之矣

知其分物

足矣有餘則傷矣也○彌尺證反有生必先無離形形不離而生三者有之

矣也○中形大其故生也○生之來不能却其去不能止

而養形果不足以存生則世奚足為哉

雖不足為而不可不為者其為不免矣

夫欲免為形者莫如棄世棄世則無

所制則死矣也○悲夫世之人以為養形足以存生而

累無累則正平正平則與彼更生更生則幾矣更

付之日新則性命盡矣。變孫其依反。事矣足棄而生矣足遺棄事則形

不勞遺生則精不虧所以遺夫形全精復與天為一不

天地者萬物之父母也無所倫也故合則成體散則成

始所在皆成則常形精不虧是謂能移化也精而又精反

以相天還其自也子列子問關尹曰

至人潛行不窒長心虛故能蹈火不熱行乎

萬物之上而不慄至適故無不可請問何以至於

此關尹曰是純氣之守也非知巧果敢之列居予語女

凡有貌象聲色者皆物也物何以相遠唯無心者獨遠耳

本或作所謂魚獲反女音文後同夫奚足以至乎先是色而已

之物且未足則物之造乎不形而止常遊夫得

是而窮之者物焉得而止焉大至極也自非物所彼將處乎

不淫之度止於所而藏乎無端之紀實其然也游乎萬物

之所終始終始者壹其性餘則皆養其氣不合其德不

物離以通乎物之所造萬物皆造夫若是者其天守全

其神無欲物奚自入焉夫醉者之墜車雖疾不死骨節

與人同而犯害與人異其神全也夫亦不知也墜亦不

知也死生驚懼不入乎其胸中是故聖物而不惜彼得

全於酒而猶若是醉故失其所夫亦不知也欲去

人藏於天故莫之能傷也不關性分復讎者不折鏃于

又鍾蓋反音密郭音博爾雅天聖性也。郭註云謂于鏃之涉反懼也李郭音音而況得全於天乎聖

善游者數能忘水也習以成性若乃夫没人之未嘗見舟

而便操之也彼視淵若陵視舟之覆猶其車却也故視舟之覆於淵猶車之却於陵也○覆覆却萬方陳乎前

而不得入其舍音烏麗以瓦注者可以鈎注者以黃金注者婚音開

則其心愈善也則其心愈善也○注注者以鈎注者以黃金注者婚

其巧也音烏麗其巧也而有所矜則重外也凡外重者

內拙夫欲養生全內者田開之見周威公威公曰吾聞祝

賢學生周威公遺祝賢上之六反下巾軫反字又作擊音同本或作

中丁仲反下章注而中

吾子與祝賢遊亦何聞焉曰

開之曰開之操拔簪以侍門庭亦何聞於夫子威公曰

連生

田子無讓寡人願聞之開之曰聞之夫子曰善養生者

若牧羊然視其後者而鞭之威公曰何謂也田開之曰

魯有單豹者岩居而水飲不與民共利行年七十而猶

有嬰兒之色不幸遇餓虎餓虎殺而食之有張毅者高

門縣薄無不走也行年四十而有內熱之病以死豹養

其內而虎食其外毅養其外而病攻其內此二子者皆

不鞭其後者也夫守方之事至於過理者不及於會且通之適

馬本以吾子屬上句更云子與祝賢遊末反李云把也

或漁忽反帚也亦何聞於夫子也其後在後者居者中養之也

曰無入而藏藏既內矣而又入無出而陽陽既外矣而又出

柴立其中央若槁木之無心而中適是力也三者若得其名必極名極而天

畏途者十殺一人則父子兄弟相戒也必極卒徒而後

敢出焉不亦知乎人之所取畏者廷席之上飲食之間

而不知為之戒者過也十殺一耳使大畏之不至於色微之害

也○畏途司馬云阻險道可畏也卒子忽反知音聲登而甚

反徐而鳩反李云卧衣也鄭注禮記云卧帶也動皆之死地一本

死地字三月懔汝十日戒三日齋藉白茅加汝有反乎彫俎之

上則汝為之乎為燕謀曰不如食以糠糟而錯之牢筴

之中自為謀則苟生有軒見之尊死得於豚楯之上聚

儂之中則為之為燕謀則去之自為謀則取之所異燕

者何也欲瞻則身亡理常俱耳不聞人說也○燕初革反李云

豕室也焚木欄也說如字又始徐反疑真例反本亦作

惡鳥路反蒙音患司馬云養也本亦作養齊側皆反後章同藉在

夜反又在亦反况苦羔反湘并呂反晝節之也為選于偽反下

自為為就同食音嗣種音康糟音遭錯七故反置也又如字本又

作措厓直轉反又救轉反補食準反徐救荀反司馬云豚楯蒙云

膠借蒙也循猶緊也說儀力主反司馬云聚儂器名也今家贖中

注為之一云聚儂當傳出一云聚當作取才官反儂當作義力久

反謂儂於義桓公田於澤管仲御見鬼焉公撫管仲之予

曰仲父何見對曰臣無所見公反諛詒為病數日不出

齊士有皇子告敖者曰公則自傷鬼惡能傷公夫忿瀟

之氣散而不反則為不足上而不下則使人善怒下而

不上則使人善忘不上不下中身當心則為病相公曰

然則有鬼乎曰有沈有履龜有髻戶內之煩壤雷霆處

之東北方之下者倍阿魍魎躍之西北方之下者則泆

陽處之水有罔象丘有萃山有夔野有彷徨澤有委蛇

公曰請問委蛇之狀何如皇子曰委蛇其大如殿其長
如轅紫衣而朱冠其為物也惡聞雷車之聲則捧其首
而立見之者殆乎霸桓公轅然而笑曰此寡人之所見
者也於是正衣冠與之坐不終日而不知病之去也
言憂來而累生者不明也患去而不得者連理也○云一反一本作
吐反發於代反郭音怡李音臺司馬云轅龍貌李云誤諡失魂魄也數日
所主反司馬本依數月皇子告散女字司馬云皇姓告教字部之
賢士也鬼惡音烏念滿也音粉反李房粉反瀋敷六反之氣散而不反
則為不思李云忿滿也音給反也精神有逆則陰陽結於內魂魄
散於外故曰不足正音時掌反下同而不下則使人善怒下而不
則使人善忘忘尚反李云陽散陰凝故怒陰發陽伏故忘也不
上則使人善忘忘尚反李云陽散陰凝故怒陰發陽伏故忘也不
攻心精神主故病也沈音同司馬本作沈有瀆云沈水行也漏神
名竈有響音結徐胡節反郭音詰李音吉司馬云響龍神着赤衣
狀如美女寢音庭又音道又徒復反音巷徐扶來反雞本亦作
蚌戶媧反徐胡佳反覆音耳又音龍羅之司馬云陪阿神名也蚌
蟹狀如小兒長一尺四寸黑衣赤精大如繡刺持戟跌音逸司馬

云沃陽豹頭馬尾一作狗頭一云神名也問象如字司馬本作宏
傷云狀如小兒赤黑毛赤山大耳長臂一云水神名翠本又作萃
所巾反又音藥司馬云狀如狗有角文身五采夔求龜反司馬云
狀如鼓而一足方音旁本亦作仿同壘本亦作律同司馬云仿聲
狀如蛇兩頭五采文委聚危反又如字朱冠司馬本作俞冠云俞
國之冠也其制似螺惡聞鳥路反夔芳勇反首司馬本作俞冠云俞
手輿較引反徐較一反又較私 紀消子為士養鬪鷄十日
反同馬云較私較私大矣貌
而問雞已乎曰未也方虛憍而恃氣十日又問曰未也
猶應嚮景十日又問曰未也猶疾視而盛氣十日又問
曰幾矣雞雖有鳴者已無變矣望之似木雞矣其德全
矣異雞無敢應者反走矣
此章言養之以至於全者猶無敵
於外況自全乎○紀消所景反徐
所幸反人姓名也一本作消為于為反王司馬云齊王也虛憍若
喬反又巨消反李云高也司馬云高仰頭也應嚮對之應下同嚮
許文反本亦作響景於頰反
又如字李云應響鳴頰景行孔子觀於吕梁縣水三十仞
沝沫四十里鬪鬪魚鼈之所不能游也見一丈夫游之

以為有苦而欲死也使弟子並流而拯之數百步而出
被髮行歌而游於塘下孔子從而問焉曰吾以子為鬼
察子則人也請問蹈水有道乎曰亡吾無道吾始乎故
長乎性成乎命與齊俱入與汨偕出磨翁而旋入者齊也
回伏而湧出者汨也
○呂梁司馬云河水有石絕處也今西河離石西有此縣絕出謂
之黃梁淮南子曰古者龍門木磬河出孟門之上也縣音玄初音
刑七尺曰伊洛音未讀音元龍門多反或音禮磬字又作鑿必城
反若如字司馬云病也怪怪救之極難所主反被皮奇反行歌可
馬本依行道云常行之道也長丁丈反下同齊司馬云涌波也
馬云齊回水如磨齊也洧胡忽反司馬云涌波也從水之道而
不為私焉任水而已此吾所以蹈之也孔子曰何謂始乎
故長乎性成乎命曰吾生於陵而安於陵故也長於水
而安於水性也不知吾所以然而然命也此章言人有備
能得其所能而
在之則天下無難矣用夫無難以
步乎生生之道何往而不通也梓慶削木為鐻鐻成見者
蓬生土口六

驚猶鬼神

不以人所作也○梓音子慶李云魯大匠也梓
信名慶其名也鐘者慶司馬云樂器也似夾鐘魯侯

見而問焉曰子何術以為焉對曰臣工人何術之有雖

然有一焉臣將為鐻未嘗敢以耗氣也必齊以靜心齋

三日而不敢懷慶賞爵祿五日不敢懷非譽巧拙齊

七日輒然忘吾有四技形體也當是時也無公朝使公朝

政暴之心絕矣○非耗呼報反司馬云慎也氣李云氣耗則心動心
動則神不專也重言餘齋然丁離反神然不動貌朝直造反也同

其巧專而外骨消性外之事去也○骨消
性如字亦作骨消然後入山林觀

天性形體至矣然後成見鐻然後加手焉不然則已必

材中者也○見賢
編反中丁仲反則以天合天不離其理也聖之所以疑神者

其是與蓋因物之妙故凡
鬼神所作耳○應音員東野按以仙見莊公進退

中繩左右旋中規莊公以為文弗過也使之鉤首而反

顏闔遇之入見曰獲之馬將敗公密而不應少焉果敗而反公曰子何以知之曰其馬力過矣而猶求焉故曰

敗斯明至當之不可過也○東晉野性孫也○司馬云孫卿作東野見賢者以下同註○李云曾莊也○或云

規矩指與物化而不以心稽故其鑿臺一而不桎工之鉤百而不可為大機自若其也○司馬云謂過鐵細之文也○復亦可以以不如此關戶賺反元嘉本作蓋崔同

巧借任規矩此言因物之易也無在可也又音轉一四蓋矩指與物化而不以心稽音難同馬本注休體工工徒堯工巧人也○也○翟可也徒工巧任規以見為圓覆其句道不以施度也是與此之物不以心稽留也○翟反司馬云關也音初音以反

足獲之適也忘要帶之適也百林皆適則都之貨身也○忘是是非心之適也○是非生於不內變不外從事會之適也

也所遇而安故始乎適而未嘗不適者忘適之適也

有孫休者踵門而詫子扁慶子曰休居鄉不見

謂不脩臨難不見謂不勇然而田原不遇歲事君不遇

世實於鄉里遂於州部則胡罪乎天哉休惡遇此命也

扁子曰子獨不聞夫至人之自行邪忘其肝膽清其目

曰闔付自然也○雖至勇反司馬云子也○郭都駕反司馬云子也○

道遑乎無事之業凡自為名曰業無事之業也

謂為而不恃率性自為耳非恃而為之長而不宰任其自長耳非常而

同今汝飾知以驚萬脩身以明汗昭昭乎若揭日月而行也汝得全而形軀具而九竅無中道夭於讒言跛蹇而比於人數亦幸矣又何暇乎天之怨哉子往矣孫子

通生七口七

出扁子入坐有間仰天而歎弟子問曰先生何為歎乎
 扁子曰向者休來吾告之以至人之德吾恐其驚而遂
 至於惑也弟子曰不然孫子之所言是邪先生之所言
 非邪非固不能惑是孫子所言非邪先生所言是邪彼
 固惑而來矣又奚罪焉扁子曰不然昔者有鳥止於魯
 郊魯君說之為具太牢以饗之奏九韶以樂之鳥乃始
 憂悲眩視不敢飲食此之謂以己養養鳥也若夫以鳥
 養養鳥者有棲之深林浮之江湖食之以委蛇則平陸
 而已矣各有所便也○此音聲通音鳥擅其列反又其謂反聲
 苦平反破被我反聲聲聲聲反又其謂反徐其體反此如
 字又毗志反証音悅爲于德反琴九韶元嘉本作奏韶武樂音洛
 下同食之音韻姜文於亮反聲如字李云大鳥吞此同焉云委蛇近
 爾今休欽啟寡聞之民也吾告以至人之德譬之若哉

莊子卷之八

之無須更離居然不免於患吾是以憂市南子曰君之
 除患之術淺矣有用奇而計其國故雖憂夷萬端尊貴尚行
 而慮慮愈深矣○市南宜了蕭反徐力造
 反司馬云熊宜涼也居市南因爲號也李云姓熊名官涼案左傳
 云市南有熊宜涼是人也无須更離力習反徐力造市南宜涼居
 然律讀以居字通上句行下孟反夫豐狐之豹瘦於山林伏於巖穴靜也
 夜行晝居戒也雖飢渴而不可獵且胥疏於江湖之上而
 求食焉定也然且不免於患豈難機辟之患是何罪之有
 哉其皮爲之災也令魯國獨非君之皮邪吾願君列形
 去皮酒心去欲而遊於無人之野欲令元其自化也○言可忘
 任其自化也
云大地胥疏如字同馬云胥與也疏與也李云胥相也謂相與
 草也胥與亦以制音枯屬也云身也肉也起后反欲去欲去若同
 先先典反本亦作流音同馬南越有邑焉名爲建德之國
 字徐音徐力呈反音未同
去魯之遠也其民愚而朴少私而寡欲知作而不知藏

與而不求其報不知義之所適不知禮之所將徇狂妄

行乃蹈乎大方各恣其志而人人自得其方則萬方得矣不亦大乎其生可樂其死

可葬言可終其壽吾願君去國捐俗與道相輔而行

君曰彼其道遠而險又有江山我無舟車

奈何其謂難也市南子曰君无形迹形迹謂蹤跡之謂无形迹

無留居留居謂守之謂之無留居以為君車

鄰吾無糧我无食安得而至焉市南子曰少君之費寡

君之欲雖无糧而足所謂知足則无所不君其涉於江

而浮於海望之而不見其崖愈往而不知其所窮窮猶

選送君者皆自崖而反君自崖而反君自此遠矣君自此遠矣

也

物之故有人者累有人者有之見有於人者憂見有於人

故堯非有人非見於有人也雖有天下皆寄之百官

獨與道游於大莫之國大莫莫也方舟而濟於

河有虛船來觸舟雖有偏心之人不怒有一人在其上

則呼張歛之一呼而不聞於是三呼邪則必以惡聲隨

之向也不怒而今也怒向也虛而今也實人能虛已以

游出其孰能害之出雖變其於虛已以矣

為壇乎郭門之外三月而成上下之懸玉子慶忌見而

問焉曰子何術之設者曰一之間無設也非設也

也

也

也

益事也。北宮奢字子云。簡大夫。北宮因以爲官。奢其各也。爲備于
爲反斂力。翽反。爲壇。但丹反。李云。祭也。斂之。故爲壇也。上下之。賜
音玄。司馬云。八音備。爲驛。而高下。工。李云。也。奢聞之。旣
王族也。慶忌。周大夫也。怪其簡。故問之。趙奢。奢聞之。旣

旣琢復歸於朴。本性也。復歸於朴。朴則爲器。侗乎
其無識。任其純朴而已。侗吐。東。勅。勅。二。儻乎其怠疑。趣無所

者勿禁。往者勿止。從其禮。梁。多力也。隨其曲
傳。無所係也。曲。傳。音。附。司。馬。謂。曲。因其自窮。用其不故。胡

夕賦歛而毫毛不挫。當故無損。而况有大塗者乎。然
無執用天下之自爲斯大。通之。孔子圍於陳。蔡之間。七日不

大食。大公任往弔之。曰。子幾死乎。曰。然。子惡死。曰。然。伯

宏好惡耳。聖人。无好惡也。大音泰。任。如。字。大。公。大。夫。稱。二

任其名。幾音折。又音幾。惡鳥路反。注及下同。反。呼。報。反。音。同。

曰。予嘗言不死之道。東海有鳥焉。名曰意怠。其爲鳥也

𦏧𦏧狹狹。而似無能。引援而飛。迫脅而棲。既引。人。寄。緩。又

不敢先嘗。必取其緒。具於。隨。物。而已。是故。其。行。列。不。斥。與

而外人卒不得害。是以免於患。患。害。生。於。後。中

直木先伐。甘井先竭。才。子。其。意。者。飾

知以驚愚。脩身以明。行昭昭乎。如揭日月而行。故不免

也。夫。察。焉。小。異。則。與。衆。爲。許。矣。混。然。大。同。則。無。異。於。世。矣。故。夫

音。昭。昭。者。乃。冥。冥。之。迹。也。將。寄。言。以。道。道。迹。故。以。昭。昭。以。知

音。昭。昭。二。反。注。五。故。反。昔吾聞之大成之人曰。自伐者無功

功成者。隨者。虧。侍。功。名。以。爲。已。成。若。未

孰能去功與

俱也。一。行。剛。反。下。亂。行。剛。反。音。天。以。奔。競。卒。子。恤。反。然。也。又。七。忽。反。

其。緒。也。具。於。隨。物。而。已。是。故。其。行。列。不。斥。與。人。卒。不。得。害。是。以。免。於。患。患。害。生。於。後。中。

才。子。其。意。者。飾。也。夫。察。焉。小。異。則。與。衆。爲。許。矣。混。然。大。同。則。無。異。於。世。矣。故。夫。昭。昭。者。乃。冥。冥。之。迹。也。將。寄。言。以。道。道。迹。故。以。昭。昭。以。知。音。昭。昭。二。反。注。五。故。反。昔吾聞之大成之人曰。自伐者無功。功成者。隨者。虧。侍。功。名。以。爲。已。成。若。未。孰。能。去。功。與。

侍。功。名。以。爲。已。成。若。未。孰。能。去。功。與。

孰。能。去。功。與。

孰。能。去。功。與。

名而還與眾人功自衆成故不道流而不明味然而居得

行而不名後處之削迹捐勢不為功名功自彼成故勢不是

比於狂無心而削迹捐勢不為功名功自彼成故勢不是

故無責於人人亦無責焉各自信其責也至人不聞

子何喜哉寂泊無懷乃至人孔子曰善哉辭其交遊

去其弟子逃於大澤衣裘褐食杼粟取於棄人間之

反覆戶則反入獸不亂羣入鳥不亂行若草木之

鳥獸所不惡而况人乎蓋寄言以極推至誠之

地也孔子問子桑雎曰吾再逐於魯伐樹於宋削迹

於衛窮於商周圍於陳蔡之間吾犯此數患親交益

疏徒友益散何與子桑雎曰子獨不聞假人之亡

與林回棄千金之璧負赤子而趨或曰為其布與赤子

之布寡矣布謂匹帛也。桑雎音戶木又作雎。子桑子桑姓

也謂其若隱人也。或云姓桑雎者各屬他稱。於雎一本作

趨何也林回曰彼以利合此以天屬也夫以利合者迫

窮禍患害相弃也以天屬者迫窮禍患害相收也夫相

收之與相弃亦遠矣且君子之交淡若水小人之交甘

若醴君子淡以親夫利故淡也。如字又音動。長小人甘以絕飾利故

若醴君子淡以親夫利故淡也。如字又音動。長小人甘以絕飾利故

彼无故以合者則无故以離天無故而自合者

孔子曰敬聞命矣徐行翔佯而歸絕學捐書

可常故有。則故不足。以。即如。亦。小。人。之。後。如。醴。君。子。淡。以。成。小。人。甘。以。壞。小。雅。亂。是。用。餘。

弟子無挹於前其愛益加進去補任素故也○元○言指異

日桑雩又曰舜之將死真於禹曰汝戒之哉形莫若緣

情莫若率因形率情不離也○言可與○言自作自為○言

不求文以待形任形也○言不離也○言不離也○言不離也

子衣大布而補之正繁縷復而過魏王魏王曰何先生

之憊邪莊子曰賓也非憊也士有道德不能行憊也衣

弊履穿貧也非憊也此所謂非遭時也王獨不見夫騰

猿乎其得柙梓豫章也擢蔓其枝而王長其間雖羿蓬

蒙不能射也遭時得也則申其長技故雖古之善射莫入之能

又苦結反同馬二帶也係履後李云履後李也又惠王也德皮拜反又薄計反同馬本作病騰音騰木亦作騰

音南木名隨舊歷敢反莫音乃郭武半反兩在况反司馬本作出

長丁亮反本又作張音同司馬直良反云兩枝相去長遠也弄音

詣或戶係反逢蒙符恭反徐扶公反司馬云弄古之善射者逢蒙

弄之弟子窮莫練反舊吳縣及本或作脾音計反眼音請郭五冷

反李云邪視也殺其縛反及其得柙棘柙狗之間也危行側視坂動悼

慄此筋骨非有加急而不柔也處勢不便未足以逞其

能也今處昏上亂相之間而欲無憊矣可得邪此比干

之見剖心徵也夫勢不便而強為之則又難矣○極章夜反折

左據槁木右擊槁枝而歌炎民之風有其具而无其數

有其聲而无宮角木聲與人聲和然有當於人之心顏

回端拱還目而窺之仲尼恐其廣已而造大也愛己而

造哀也曰回无受天損焉唯受之易○言古老反下向受必

子反又力之反司馬云隼然猶栗然當丁浪反音下受入益
旋竊徐起規反造司馬云造適也焉以政反其下同不受人益
難物之猶未无始而非卒也於今為始者即是在矣言言然凡之无窮
人與天一也然猶自夫今之歌者其誰也非我則回曰
敢問无受天損易仲丘曰飢渴寒暑窮於不行天地之
行也運物之泄也不可泄也。泄之實反連司馬云動也。言與
借之借之謂也所謂不識不知而順為人臣者不敢去之
執臣之道猶若是而况乎所以待天乎所在皆安不以損
受其何謂无受人益難仲丘曰始用四達為損斯待天而不
並至而不窮旁通故可以物之所利乃非已也非已求吾
命有在外者也非如瓦石止於形質而已君子不為盜賢
賢不為竊吾君取之何哉盜竊者私取之謂也今賢人君子

故曰鳥莫知於鷦鷯日之所不宜處不給視雖落其實
弃之而走避禍之速。鷦音貨鷽音意鷽音而或云鷽鷽燕也
之也其畏之也而襲諸人間未有自跡於人而人存之
稱知也社稷存焉爾所之至人則友同天下故天下樂推而
以爲何謂無始而非卒仲丘曰化其萬物而不知其禪
之者莫竟其變。禪市戰焉知其所終焉知其所始正
而待之而已耳日夜相代未始有極故正而待之何謂人與
天一邪仲丘曰有人天也有天亦也凡所謂天皆明人之
不能有天性也言自然則自然矣人安能故聖人晏然辭逝
而終矣晏然無矜而莊周遊乎雕陵之樊觀一異鵲自
南方來者翼廣七尺目大運寸感周之穎而集於栗林

莊周曰此何鳥哉翼殷不逝目大不覩蹇裳履步執彈
而留之覩一蟬方得美蔭而忘其身螳螂執臂而搏之
見得而忘其形執木葉以自翳於蟬而忘其形一見乎異鳥也
○應徐音駟木亦依駟凌一見乎異鳥也
○應徐音駟木亦依駟凌一見乎異鳥也
陵陵名樊蒲也謂游栗園蒲離之內也或作楚陸古野字廣光
浪反暉寸司馬云可回一寸也感周之息息或作楚陸古野字廣光
殺不逝目夫不覩司馬云殷大也曲折曰逝李云翼大逝難目大
視希故不見人○○應徐音駟木亦依駟凌一見乎異鳥也
乘乘即論語云足履如也運徒且反留力救反司馬云宿留伺其便
也○音堂蠅音即執鬻於計反司馬云執草以自翳也
徐徐音付見異鵲從而利之見利而忘其真目能觀翼能逝
此鳥之真性也
乎乎賢偏反今見利故忘之○莊周林然曰噫物固相累相為利者恒相
為累○相救律
直直司馬云真身也莊周林然曰噫物固相累相為利者恒相
為累○相救律
反反二類相召也夫有欲於物者
捐彈而反走虞人逐而詐
之之許問之也○譯本又作訊音信
問也司馬云以周為盜栗也莊周反入三月不庭蘭且
從而問之夫子何為頃間甚不庭乎莊周曰吾守形而
莊子山木

忘身夫身在人間世有夷險皆惟夷易之形於此世而不度此
世之所宜斯守形而忘身者也○三月不庭一本作三日
司馬云不出坐庭中三月○應徐音駟木亦依駟凌一見乎異鳥也
餘餘反司馬云蘭且莊子弟易以故反度首路反觀於濁水
而迷於清淵見彼而不明即因彼以自見鏡
忘反監之謂也○見賢偏反且吾問諸天子
曰入其俗從其俗不違其
禁令也今吾遊於雕陵而忘吾身異
鵲感吾顙遊於栗林而忘真栗林虞人以五畧為戮吾所以
不庭也以見問為戮天莊子惟平於天下故每寄言以出可乃
嬰仲尼賤老聃上格擊乎二皇下痛病其一身也○儲
普普口陽子之宋宿於逆旅逆旅人有妾二人其一人美
其一人惡惡者貴而美者賤陽子問其故逆旅小子對
曰其美者自美吾不知其美也其惡者自惡吾不知其
惡也陽子曰弟子記之行賢而去自賢之行安往而不
愛哉言自賢之道無時而可○陽子司
馬云陽未也去起呂反行下孟反

莊子外篇田子方第二十一 音義曰以人名篇

田子方侍坐於魏文侯數稱谿上文侯曰谿工子之師

邪子方曰非也無擇之里人也稱道數當故無擇稱之

文侯曰然則子無師邪子方曰有曰子之師誰邪子方

曰東郭順子文侯曰然則夫子何故未嘗稱之子方曰

其為人也真死假也。田子方李云。魏文侯師也。各斥擇數稱。雞工李云。谿。工賢人也。人貌而天難貌與人同。而獨任自然。虛緣而葆真虛而順物。故真不失。

清而容物夫清者患於大。潔今清而。本亦作保。容物與天同也。大音泰。物無道正

容以悟之使人之意也消曠然清虛正已而已。而無擇何。物邪自消。邪以差反。無擇何

足以稱之子方出文侯儻然終日不言召前立臣而語

之曰遠矣全德之君子始吾以聖知之言仁義之行爲

莊子外篇

至矣吾聞子方之師吾形解而不欲動口鉗而不欲言

真土梗耳非真物也。直如字。本亦作真。下句同。元嘉本此作。真。下句作直。梗耳。直。反。司馬云。上梗土人也。曹兩。

夫魏真爲我累耳知至貴者少。溫伯雪子適齊舍於。人當爲累也。溫伯雪子曰不可吾聞中國之君

子明乎禮義而陋於知人心吾不欲見也至於齊反舍

於魯自是人也又請見溫伯雪子曰往也斲見我今也又

斲見我是必有以振我也出而見客入而歎明日見客

又入而歎其僕曰每見之客也必入而歎何邪曰吾固

告子矣中國之民明乎禮義而陋乎知人心昔之見我

者進退一成規一成矩從容一若龍一若虎樂辭其步。後說其趣。

者進退一成規一成矩從容一若龍一若虎

者進退一成規一成矩從容一若龍一若虎

○温伯雪子李云南國賢人也翻音祈從七谷反其諫我也似
辟辟亦反置如字本又作遂於危反此以支反
子真道我也似父禮義之學有斯是以歎也仲尼見之
而不言已知其子路曰吾子欲見温伯雪子父矣見之而
不言何邪仲尼曰若夫人者目擊而道存矣亦不可以
容聲矣目裁注意已達无所容其德音也○夫音待目擊而顏
淵問於仲尼曰夫子步亦步夫子趨亦趨夫子馳亦馳
夫子奔逸絕塵而回瞠若乎後矣夫子曰回何謂邪曰
夫子步亦步也夫子言亦言也夫子趨亦趨也夫子辯
亦辯也夫子馳亦馳也夫子言道回亦言道也及奔逸
絕塵而回瞠若乎後者夫子不言而信不比而周無器
而民滔平前而不知所以然而已矣仲尼曰惡可不

甲子芳七卷十七

與夫哀莫大於心死而人死亦次之夫心以死為死乃更
良以自喪也无哀則已有哀則心死者乃哀之大也○奔逸同馬
本逢作敵體較庚反又田郎反字林云直視貌一音和視又行下
也○馳直而奔音馬音除下哀去同喪息浪同下章同日出
東方而入於西極萬物莫不北方也有目有趾者待
是而後成功目成見功足是出則存是入則亡直以不見
不萬物亦然有待也而死有待也而生待隱謂之死待監
也吾一受其成形而不化以待盡夫有不得變而為无期
也效物而動自无日夜無隙惟化而不知其所終不以死
也薰然其成形薰然自成又笑為知命不能規乎其前以
是日但不係於前變俱往故曰但吾終身與女交一臂
而失之可不哀與夫變化不可執而留也故雖執臂相守而不

以此為哀矣哀死邪女殆著乎吾所以著也彼已力呈反下章注利女音彼

盡矣而女求之以為有是求馬於唐肆也唐肆非唐馬也言求向者之

有不可復得也人之生若馬之過四耳恒无曉須更新故之相續

不舎晝夜也著見也言女殆見吾所以見者耳吾所以見者日新

也故已盡矣女安得有之始著乎吾所以見者也郭著音張震反

注同又一音張略反司馬云吾所以生者外位也女殆無於此耳

吾一不化者則非女所及也是求馬於唐肆也郭云唐肆非傳馬

與也季同又云唐亭也司馬本作唐肆云廣度也求馬於市肆

廷非其所也昌音吾服女也甚忘謂過去之速也言女去

反過抹又反舍音捨恒欲不及女服吾也亦甚忘謂過去之速也言女去

患焉雖忘乎故吾吾有不忘者存不忘者存謂繼之以日

已至未始非吾吾何患焉故能離俗絕塵新也雖忘故吾而新吾

而與物无不真也力智反下章又同孔子見老聃老聃

新沐方將被髮而乾熱然似非人寂泊之至○被皮等反

又丁立反司馬云不動貌說文云佈也孔子使而待之少焉見曰丘也

眩與其信然與向者先生形體掘若槁木似遺物離人

而立於獨也无其身而後外物去也○待或有清見賢者

聃曰吾遊於物之初初未有而後有故遊於物初然後明

子曰何謂邪曰心困焉而不能知口辟焉而不能言仲尼必求之於言言表也○聲必亦反

天赫赫發乎地言其兩者交通成和而物生焉或為之

紀而莫見其形莫見為紀之消息滿虛一晦一明日改

月化日有所為未嘗而莫見其功自尔故生有所乎萌

其所窮所謂迎之不見其後非是也且孰為之宗孔子曰

聚也謂於未死有所乎歸歸於始終相反乎无端而莫知乎

其所窮所謂迎之不見其後非是也且孰為之宗孔子曰

請問遊是老耨曰夫得是至美至樂也得至美而遊乎

至樂謂之至人至美无美至樂无樂故也○且如孔子曰願

聞其方曰草食之獸不疾易藪水生之蟲不疾易水行

小變而不失其大常也死生亦小變也○喜怒哀樂不入

於胸曰次知其小變而不失大夫天下也者万物之所一也

得其所一而同焉則四支百體將為塵垢而死生終始

將為晝夜而莫之能滑而况得喪禍福之所介乎愈不

○滑上音沒弃謀者若弃泥塗知自責於謀也知身之實於

反介音界貴在於我而不失於亦所貴者我

且万化而未始有極也夫孰足以患心已為道

者解乎此所謂解○解孔子曰夫子德配天地而猶

甲子方七十二十九

至言以脩心古之君子孰能脫焉老聃曰不然夫水之

於洑也無為而才自然矣至人之於德也不脩而物不

能離焉若天之自高地之自厚日月之自明夫何脩焉

不脩不為而自得也○孔子出以告顏回曰丘之於

道也其猶醯醢與醯醢者醢中之醢也○醢與醢許西反司馬

无孔微夫子之發吾屣履也吾不知天地之大全也比吾全

方者莊子曰魯少儒哀公曰幸曾國而儒服何謂少乎

莊子曰周聞之儒者冠園冠者知天時獲句獲者知地

形緩佩玦者事至而斷君子有其道者未必為其服也

為其服者未必知其道也公固以為不然何不號於國

猶獲中之之莊子見魚魯哀公哀公曰魯多儒士少為先生

与天地矣莊子曰周聞之儒者冠園冠者知天時獲句獲者知地

中曰无此道而為此服者其罪死於是哀公號之五日而魯国无敢儒服者獨有一丈夫儒服而立乎公門公即召而問以国事千轉万變而不窮莊子曰以魯国而儒者一人耳可謂多乎德充於內者不脩飾於外○其賢而愚王齊威王目時在哀公後自一十年冠古乱反圖音圓句音短徐其俱反李云方也魯徐徐居具反圖音管反司馬本依綬决古死反圖丁乱反一曰里奚爵祿不入於心故飯牛而牛肥使秦穆公忘其賤與之政也有虞氏死生不入於心故足以動人內自得者外事全也○飯煩曉反忘其賤謂忘其飯牛之賤也宋元君將畫圖衆史皆至受揖而立胡筆和墨在外者半有一史後至者儻儻然不趨受揖不立因之舍公使人視之則解衣服

甲子方七丁二

羸君曰可矣是真畫者也內足者神間而意定○受揖而立跪食紙反儻儻吐但反徐音但李云舒間之貌般字又作般解各反徐音各反司馬云般謂箕坐也羸本又作羸同力果反司馬云將畫故解衣見形開音開文王觀於臧見一丈夫釣而其釣莫釣卒歲○文王觀於臧李云臧地名也司馬本作文王微服而觀於臧夫本或作人非持其釣有釣者也竟无所求常釣也其於假釣而已文王欲舉而授之政而恐大臣父兄之弗安也欲終而釋之而不忍百姓之無天也於是旦而屬之夫夫曰昔者寡人夢見良人黑色而顛乘駿馬而備朱蹄號曰寓而政於臧丈人庶幾乎民有瘳乎諸大夫蹇然曰先君王也文王曰然則卜之諸大夫曰先君之命王其無它又何卜焉遂迎臧丈人而授之政典法無更備令無出三年文王觀於国則列士

壤植散羣長官者不成德

黻斛不敢入於四竟列士壤

植散羣則尚同也所謂和其光同其塵也

夫願而占反郭李而兼反又而衛反駁邦角反偏朱蹄李云一蹄

倫赤也羣赦罰反駁子六反本或作駁在久七小二反先君王司

命壞音怪下同植音直勸羣司馬云植行列也散羣言不養徒聚

也一云植者疆界頭造屋以待諫者也長丁夫反下同官者不成

德司馬云不利功名也黻斛音使李云六斛四斗曰黻司馬本作

讀曰更竟音竟下同長官者不成德則同務也與衆務異也

王於是焉以為大師北面而問曰政可以及天下乎

士人昧然而不應泛然而辭朝令而夜遁終身無聞

淵問於仲左曰文王其猶未邪又何以夢為乎仲左曰

甲子七月六

黜女无言夫文王盡之也任諸大夫而不而又何論刺焉

彼直以循斯須也斯須者百姓之情當悟未悟之頃故文王

御寇為伯昏無人射引之盈貫盈貫謂滿也○為于

也滿丁措杯水其肘上左手如拒右手如附於右手放發而

發之適矢復背矢去也箭猶去復較背也

時猶象人也不動伯昏無人曰是射之射非不射之射

也嘗與文登高山履危石臨百仞之淵若能射乎於是

無人遂登高山履危石臨百仞之淵背遂巡足二分垂

在外揖御寇而進之御寇伏地汗流至踵伯昏無人曰

夫至人者上闚青天

下潛黃泉揮斥八極神氣不變

夫至人者上闚青天

猶縱放也夫德充於內則神滿於外無遠近幽深所在皆明故當
安危之機而泊然自得也○後七旬反汗戶且反揮音揮斤音火
李音託聖云揮斥猶放縱今女怵然有恂目之志爾於中也殆矣夫
不能明至分故有俱有俱而所喪多矣豈唯射乎○亦教律反恂
李又作胸音看爾雅云恂懼也目之志恂謂也欲以眇視人之
目故休也重丁神反又如字有吾問於孫叔敖曰子二為令
尹而不榮華三去之而無憂色吾始也疑子今視子之
鼻間栩栩然子之用心獨奈何孫叔敖曰吾何以過人
哉吾以其來不可却也其去不可止也吾以為得失之
非我也而無憂色而已矣我何以過人哉且不知其在
彼乎其在我乎其在彼邪亡乎我在我邪亡乎彼無極
玄同彼我則在彼非獨亡在我非獨存也○視况用反方將躊躇方將四顧何暇至
乎人貴人賤哉○躊躇四顧謂無可無不可仲左聞之曰古
甲子七月廿二

之真人知者不得說美人不得濫盜人不得劫伏戲黃
帝不得友伏戲黃帝者功號耳非所以功者也故况功號於所
反元嘉本作却死生亦大矣而无變乎已况爵祿乎若然者
其神經乎大山而无介入乎淵泉而不濡髮卑細而不
備充滿天地既以與人已愈有割肌膚以爲天下者彼我
者与人而不損於已也其神明充而天地故所任皆可所正皆可
故不損已爲物而放於自得之地也○大山音泰介音隈猶皮拜
反以爲手楚王與凡君坐少焉楚王左右曰凡亡者三
言有三亡微也○凡君如字司馬云凡國名在汲郡其縣案左傳
凡周公之後也隱七年天王使凡伯來聘俗本此後有孔子窮於
陳蔡及孔子謂顏回二章子讓王篇司蒙家並於卷上篇
音之檢此二章无郭註以如重出古本皆无謂无者是也凡君曰
凡之亡也不足以喪吾存竟凡夫凡之亡也不足以喪吾
存則楚之存不足以存存天運之者不以亡為亡則存亦不

由是觀之則凡未始亡而楚未始存也存亡更在於心之所

莊子外篇知北遊第二十二音義曰以

借耳天下竟无存亡

知北遊於玄水之上登隱斧之丘而適遭无為謂焉知

謂无為謂曰子欲有問乎若何思何慮則知道何處何

服則安道何從何道則得道三問而无為謂不答也非

不答不知答也知不得問反於白水之南登孤闕之上

而睹狂屈焉知以之言也問乎狂屈狂屈曰唉予知之

將語若中欲言而忘其所欲言知不得問反於帝宮見

黃帝而問焉黃帝曰无思无慮始知道无處无服始安

道无從无道始得道易繫辭易曰憧憧往來朋從

黃帝曰我與若知之彼與彼不知也其孰是耶黃帝曰

知北遊七卷二十三

彼无為謂真是也狂屈似之我與汝終不近也夫知者

不言言者不知故聖人行不言之教任其自行斯不言之

又加字於玄水之上李云玄水水名司馬崔本上作此隱斧斧有文

反又音紛又符紛又李云隱山奔起白貌白水水名孤闕苦尤反

司馬李云孤闕白 狂屈求勿反徐又其迷反司馬曰

崔本作試李云孔在俯張以人而非也以此之言司馬云之是也唉

哀在反徐鳥來反李音照云應聲 道不

可致道在自然非 德不可至不美德故稱德 仁可為也義

可虧也禮相偽也故曰失道而後德失德而後仁失仁

而後義失義而後禮禮者道之華而亂之首也禮有常

效之所 故曰為道者日損則故

用生也 損之又損之非為也 至於无為无為而无不為也華去而

物夫其所欲復歸根不亦難乎其易也其唯大人乎根之易者唯大人耳大人能合交故有為物欲復歸根不亦難乎其易也其唯大人乎化故化物不難易以說反注同生也死之徒知變化之道者不以為務死也生之始孰知其紀更相為始則未之孰也人之生氣之聚也聚則為生散則為死俱是散也若死生為徒吾又何患患於異故萬物一也是其所美者為神奇其所惡者為臭腐臭腐復化為神奇神奇復化為臭腐故曰通天下各以所美為神奇所惡為臭腐耳然彼之所美我之所惡也我之所美彼或惡之故通其神奇通其臭腐耳死一氣耳生彼我豈殊哉又惡真如聖人故貴一知謂黃帝曰吾問反註同復換又及下同無為謂無為謂不應我非不我應不知應我也吾問狂也也令子問乎若不知之奚故不近黃帝曰彼其真是也

知北遊 七七二十四

以其不知也此其似之也以其忘之也予與若終不近也以其知之也狂屈聞之以黃帝為知言明夫自然者非當昧乎无言之地是以先卒不言之標而後寄明於黃帝則夫自然之真物際手可得而見也天地有大美而不言四時有明法而不議萬物有成理而不說此孔子之所以云予欲无言也聖人者原天地之美而達萬物之理是故至人無為任其自為而已大聖不作任也觀於天地之謂也觀其形容象其物宜与天地不異今彼神明至精與彼百化自非而神物已死生方圓莫知其根也大死者已自死生明不奪自圓方者已自方未有為其根者故莫知扁然而萬物自古以固存豈待為之而音篇又六人足為巨夫其內計六合在光極之中則陋矣也秋豪為小待之成體亦无以容其質天下莫不沈浮

終身不故也日新陰陽四時運行各得其序不待為之昏然若

亡而存昭然若存則亡矣油然不形而神紮然有形則不神

給借萬物畜而不知此之謂本根高之而不得其本性之

也衣曰若正汝形一汝視天和將至攝汝知一汝度神將

來舍德將為汝美道將為汝居汝腫焉如新生之犢而

無求其故言未卒齧缺睡寐被衣大說行歌而去之曰

形若槁骸心若死灰真其實知不以故自持與變俱也

亦作披瞳殺紅反郭寃絳反李云未有知貌齧缺睡寐被衣向所

說畏其視聽以寐耳受道速故被衣喜也說音位槁苦老反媒

媒晦晦無心而不可與謀彼何人哉獨化者也媒音昧

云得辨舜問乎亦曰道可得而有乎曰汝身非汝有也

知此遊七十二廿五

汝何得有夫道夫身首非汝所能有也鬼然而自有耳身非汝

有四輔前疑後承蓋官舜曰吾身非吾有也孰有之哉曰

是天地之委順也生非汝有是天地之委和也性命非

汝有是天地之委順也若身是汝有者則美惡死生當制之

而死汝不能止也明其委結而自成孫子非汝有是天地之

委蛻也氣自委結而蟬蛻也故行不知所往

也又胡可得而有邪曠陽循運動耳明斯道也庶可以遺身

陽猶運動耳案言天地尚運動孔子問於老聃曰今日晏聞

敢問至道老聃曰汝齋戒疏瀹而心澡雪而精神摶擊

而知夫道皆然難言哉將為汝言其崖略夫昭昭生於

冥冥有倫生於無形精神生於道皆所以明其幽而元於顯反又於見反間音閉齊則皆反音泰或云清也皆於口反餘方瑤反知音智音烏丁反為于偽反无形謂太初也本生於精皆由精以發精也形而萬物以形相生故九竅者胎生八竅者郊生言一物雖以形相生亦皆自然耳故胎郊皆反郊反郊力管反種章勇反其來無迹其往無崖無門無旁四達之皇皇也其率自然之性遊无迹之塗者放形骸於天地之間寄精神於八方之表是以无門无旁四達皇皇道遥六合与作也邀於此者四枝彊思慮恂達耳目聰明其用心不勞其應物無方人生而遇此道則天性全而精神定。敷古堯反思息詞反倫音荀天不得不高地不得不廣日月不得不行萬物不得不昌此其道與言此皆不得不然而自然耳深道能使然也。天不得得不高謂不得一道不能為高也與音餘下比音同且夫傳之不必知辯之不必慧聖人以斷之矣斷奔知慧而對之自然也

知此道七之廿六

之不必知勸管反註同若夫益之而不加益損之而不加損者聖人之所保也使各保其正分而已淵淵乎其若海元量魏魏乎其終則復始也與化俱者乃積九窮之知可謂運量萬物而不匱用物而不匱求位反謂用物自動物又各足量也君子之道被其外與各取於身而足萬物皆往負焉而不匱此其道與還用物故我不匱也明道之贈物相於不瞻不瞻而物自得其道與言至道之无功无功乃足稱道也

瞻涉也 反下同 中國有人焉非陰非陽偏各處於天地之間直且為人教然自被所遇而安了无將反於宗不遂自本觀之生者音醜物也直聚氣也。音首陰郭音闇李音飲一音空音醜張氣貌雖有壽夭相去幾何須臾之說也奚足以為堯桀之是非死生猶未足殊况壽夭果疏有理

不理但當順之人倫雖難所以相齒
人倫有知慧之亦反故難也然其知慧自始齒且
但當從之聖人遭之而不違
調也所過之而不守
而過調而
應之德也偶而應之道也
謂偶和合
帝之所興王之所
起也而巳
人生天地之間若白駒之過卻忽然而已仍
足信。白駒或云日也。注然勃然莫不出焉。油然漻然
去逆反本亦作。注然勃然莫不出焉。油然漻然
莫不入焉也。出入者變化之謂耳。言天下未有不變已化而生
又化而死俱是
生物哀之不哀
人類悲之死類
解其天
毀墜其天裘鬻也。天毀殺刀反字。此云
紛乎死乎熅也。
於既反。綏音因。本亦作。綏音因。魂魄將往乃身從之乃大歸乎
因綏於云反本亦作。綏音因。魂魄將往乃身從之乃大歸乎
無爲用心也。不形之形形之不形
不形形乃成若形之則
於其間也不形之形形之不形
是人之
之所同知也形而反形之所以多則非形也
至之所務也

北齊書 卷之五

不此衆人之所同論也雖論之然故不能
不齊乃至。論則不至明見无值
聞聞不若塞此之謂大得
子曰所謂道惡乎在莊子曰无所不在東郭子日期而
後可云居東郭也。音鳥。今力呈反。
莊子曰在螻蟻曰
何其下邪曰在稊稗曰何其愈下邪曰在瓦甃曰何其
邪曰在屎溺東郭子未應莊子曰夫子之問也固
不及質率其標質言无所不在而方復怪此斯不及質也。變
付神滿實反本云弟薛二草名。反本又作。梯。薛。計反本又
監市履稀也每下愈況稀大承也。天所監市之履。及以知其肥
更今問道之所。在而每况之於下。則明道之不足。况於物也。必矣
。正獲之問。於。古。衛反。市。履。稀。虛。信反。每。下。愈。况。李。云。下。李。

也獲其名也監中又也稀大豕也優錢也夫市也隱豕履也
稀難肥處故知豕肥耳問道亦况下賤則知道也隱豕履反處
音也汝唯莫必无乎逃物若必謂无之逃物則道不至道
若是大言亦然明道不周徧咸二者異名同實其指一
也嘗相與游乎无何有之官同合而論无所終窮乎若
有則不能周徧咸也故同合而論之然後知道之无不在知嘗相
首之无不在然後能曠然无懷而游彼无窮也。編音遍嘗相
與无為乎澹而靜乎漠而清乎調而間乎。此皆无為故也
音寥已吾志寥然心无无往焉而不知其所至志若寥然
矣无往焉故往而知其所至有往焉則理去而來不知其
未動而志已驚矣。編音安字亦作驚音發
所止則順吾已往來焉而不知其所終往來不由於知
往來者自然之常理也其有終乎彷徨乎馮闕大知入焉而不知其所窮
也。馮闕者虛中之謂也大知游乎馮闕者變化之所如故不知也。
物等旁本亦作傍音皇馮皮水反又音耕反又音音

知此游七二八

李之馬宏皆大也物物者與物无際明物物者无物而物自
而物有際者所謂物際者也物有際故每物与不能不際
之際際之不際者也不際者其有物物之名自明物之自謂
盈虛衰殺彼為盈虛非盈虛彼為衰殺非衰殺彼為本
末非本末彼為積散非積散也既明物物者无物又明物之
皆忽然而自爾也。色界反徐所例反下同何荷甘與神農同季於老龍吉神
農隱几闔戶晝瞑何荷甘日中多戸而入曰老龍死矣
神農隱几擁杖而起曝然放杖而笑起而悟夫死之不足
驚故還放杖而笑也
同馬云開也音音曰天知予僻陋慢訖
故弃予而死已矣夫子无所發予之狂言而死矣夫自

故弃予而死已矣夫子无所發予之狂言而死矣夫自

合光曜問乎无有曰夫子有乎其无有乎光曜不得問
而孰視其狀貌窅然空然終日視之而不見聽之而不
聞搏之而不得也老十四章視之不見名曰夷聽之不聞
名曰希搏之不得名曰微此三者不可致詰
能无无也及為无有矣何從至此哉此皆絕孝之意也於
大馬之捶鈎者年八十矣在根本中來矣故孝之善者其
而不失豪芒唯不孝乎。音烏了反。音傳。大馬之捶鈎者年八十矣
馬曰子巧與有道與曰臣有守也臣之年二十而好捶
鈎於物无視也非鈎无察也是用之者假不用者也以
長得其用而况乎无不用者乎物孰不資焉物來皆備

物化遊

○龜言曰餘下同好冉求問於仲尼曰未有天地可知邪仲
尼曰可古猶今也言天地常存乃冉求失問而退明日復
見曰昔者吾問未有天地可知乎夫子曰可古猶今也
昔日吾昭然今日吾昧然敢問何謂也仲尼曰昔之昭
然也神者先受之虛心以待命斯神受也今之昧然也且
又為不神者求邪思求更致不無古無今無始無終
未得化而為有也亦不得化而為无矣是以夫有之為
物雖千變万化而不得一為無也不得一為无故自古無未有之
時而常有也未有子孫而有子孫可乎言世世无極。言其要
世故有子孫不得无子而有孫也有也冉求未對仲尼曰已矣未
應矣不以生生死夫死者獨化而死耳不以死死生生者爾
耳死生有待邪獨化皆有所一體死與生各有先天地

生者物邪物物者非物物出不得先物也猶其有物也

猶其有物也無已誰得先物者乎哉吾以陰陽為先物而陰陽者即所謂物耳詳又先陰陽者乎吾以自然為先之而自然即物之自尔耳吾以至道為先之矣而至道者乃至無也既以无矣又奚為先然則先物者誰乎哉而猶有物無已明物之自然非有使然也聖人之愛人者終無已者亦也只有先惡薦反下及注同

乃取於是者也取於自爾故恩流顏淵問乎仲丘曰回嘗聞諸夫子曰無有所將無有所迎回敢問其游仲丘曰

古之人外化而內不化以心順形今之人內化而外不化常無心故一不化一安化安

不化化與不化皆任安與之相直無心而忘其自化必與之莫多不將不迎孫章氏之圃黃帝之圃有虞氏之

宮湯武之室言天无心中而任化乃羣聖之所遊君子之人

若儒墨者師故以是非相擊也而況今之人乎擊和也夫

傷物者物亦不能傷也在我唯無所傷者為能與人相

將迎無心故至順至順故能无所將迎山林與阜壤與使我

欣欣然而樂與山林阜壤未善於我而我便樂之此為無故

樂未畢也哀又繼之夫无故而樂亦无故而哀也則况哀樂

之來吾不能禦其去弗能止悲夫世人直謂物逆旅耳不能坐忘自得而為哀

夫務免乎人之所不免者豈不亦悲哉至言去樂所寄也○蘆魚呂反夫知遇而不知所不遇知之所遇者

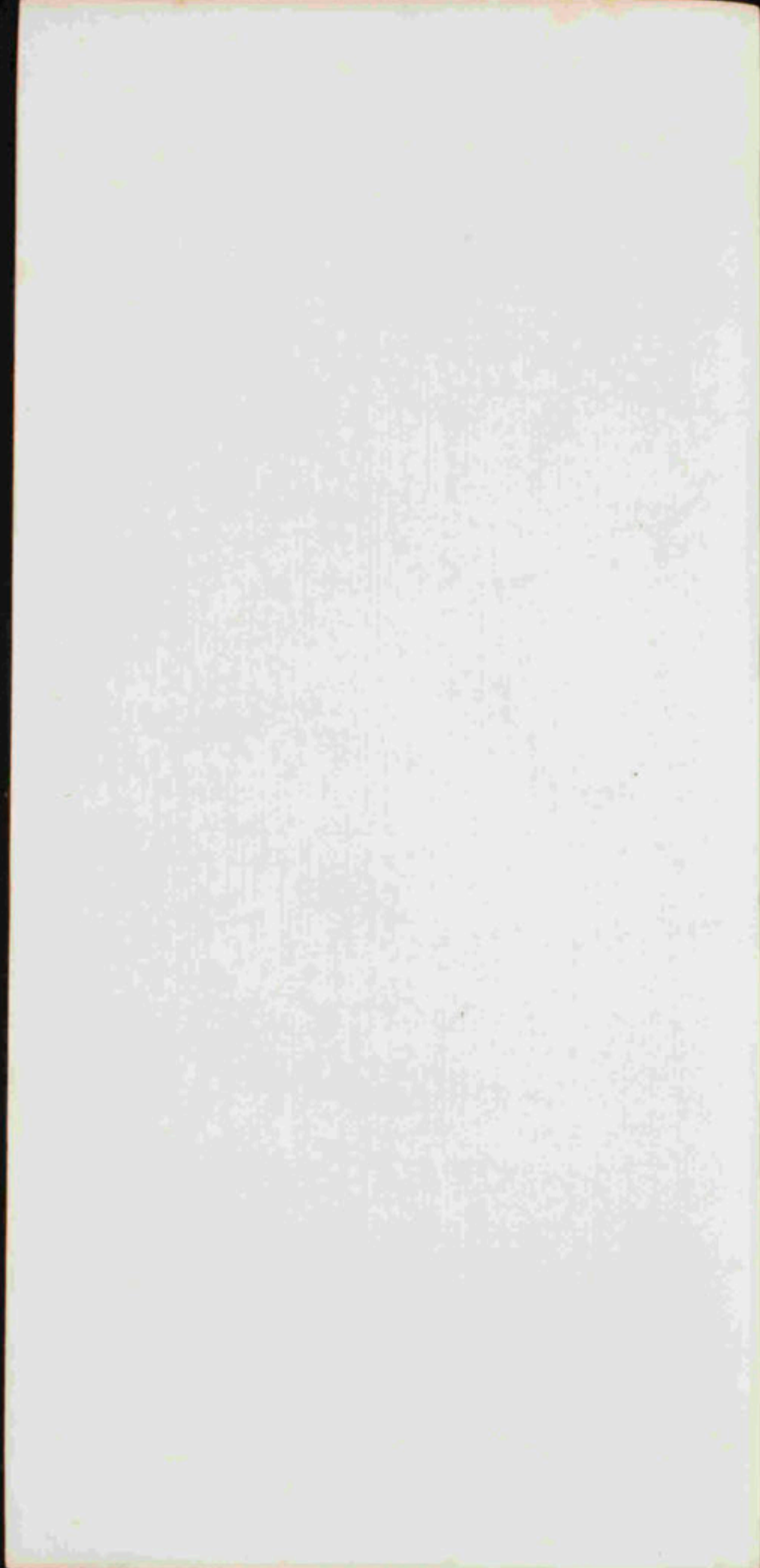
受生各有分也夫務免乎人之所不免者豈不亦悲哉至言去

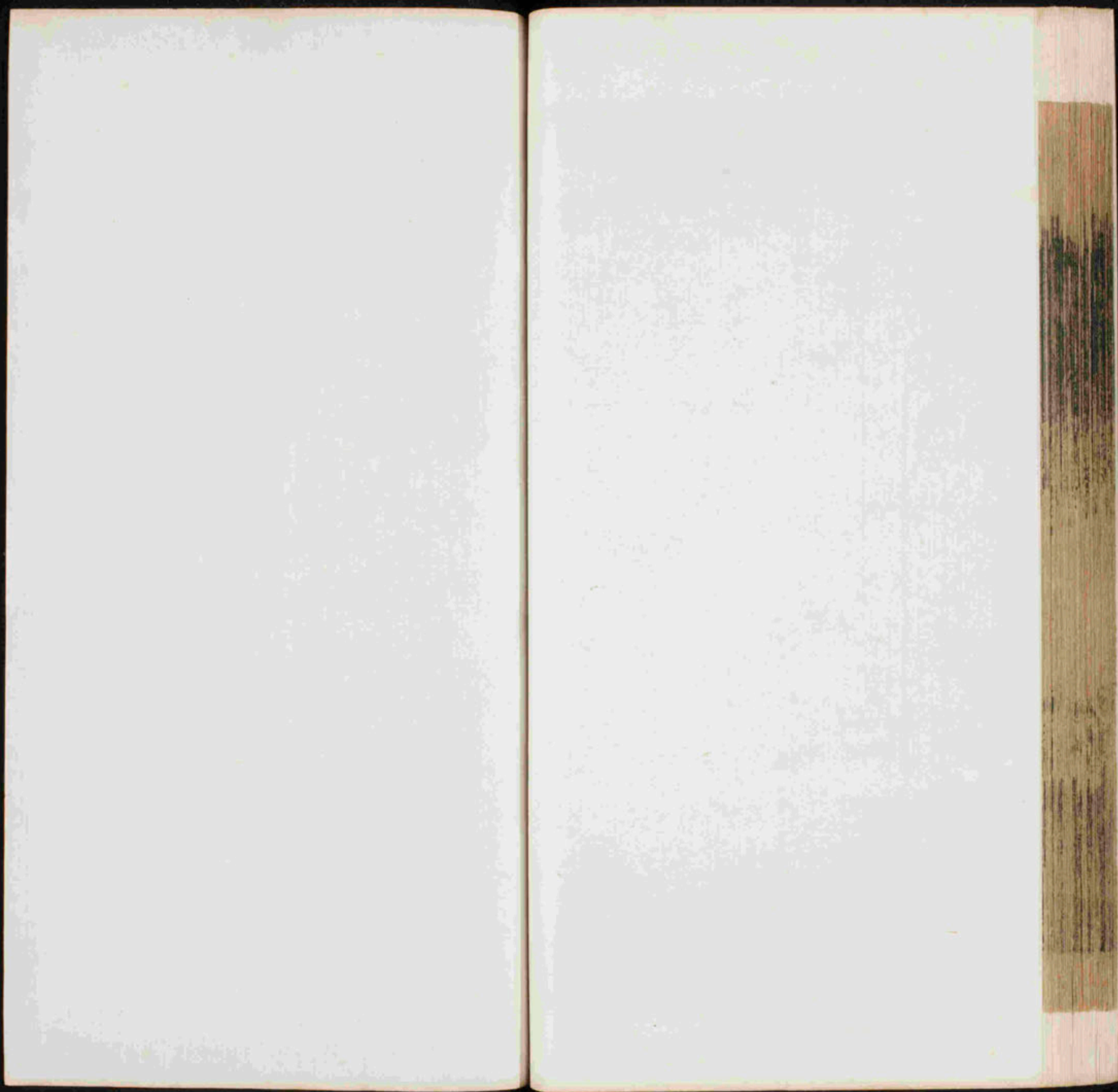
言至爲去爲得也齊知之所知則淺矣

天由知而後得者
假學者耳故淺也

○齊才細
反又齊字







110X
573
8
4