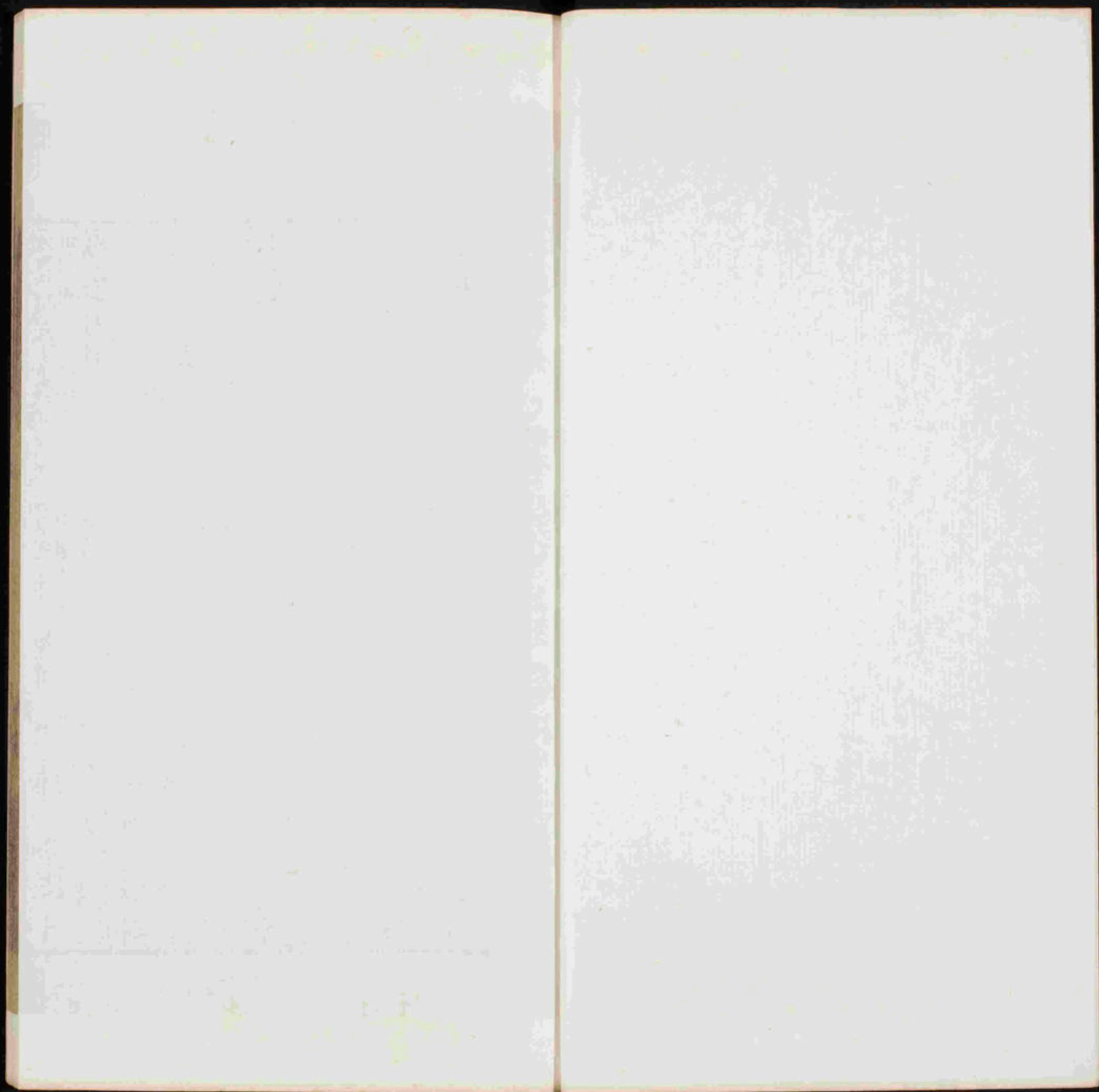


五

110X
573
0
5



纂圖互注南華真經卷第八

莊子雜篇庚桑楚第二十二音義曰以人名篇

老聃之役有庚桑楚者偏得老聃之道以北居畏壘

之山其臣之畫然知者去之其妾之挈然仁者遠之然

歸知挈然矜仁。老聃之役可馬云役李統弟也。廣雅云役使也。庚桑楚司馬云楚名庚桑姓也。太史公書作九桑。編向音端。良本或作作。又作畏。同烏。羅反。向於鬼反。壘崔本作壘。同力。罪反。向良良裴反。李云壘壘山名也。或云在魯。又云在梁州。畫音獲。知音智。許同。擊本又作契。同。苦計反。向云知也。又苦結反。廣雅云提也。遠于萬反。司馬云言人以仁智為臣妾。庚桑采弃仁智也。

腫之與居腫腫也。腫於勇反。鞅掌之為使。鞅掌自大反。崔云腫腫無知貌。鞅掌不仁意。向云二句朴累之謂司馬云比目。鮑貌也。

居二年畏壘大壤畏

壘之民相與言曰庚桑子之始來吾洒然異之

異其

而任焉。壘而掌反。本又作懼。崔本同。又如羊反。廣雅云豐也。洒素珍反。又悉。禮反。崔李云驚貌。向蘇狼反。

今吾日



計之而不足歲計之而有餘夫與四時俱者无近功。日向也歲計之而有餘。向云順時而大禳也。庶幾其聖人乎子胡不相與尸而祝之。社而稷之乎。庚桑子聞之南面而不釋然。弟子異之。庚桑子曰。弟子何異於予。夫春氣發而百草生。正得秋而萬實成。夫春與秋豈無得而然哉。天道已行矣。夫春物生。成皆得自然之道。故不為也。正得秋而萬實成。天地以萬物為寶。其至秋而成也。元嘉本作乃實。大道已行矣。本或作天。道。吾聞至人尸居環堵之室。而百姓倡狂不知所如。往直目往耳非由知也。環堵。字廣雅云。圓也。丁。記儒行。曾反。司馬云。一丈曰堵。環堵者。面各一丈。言小也。今以畏壘之細民而竊竊焉。欲俎且予于賢人之間。我其杓之人邪。不欲為物標杓。則呂反。崔的又匹么反。又音牙。廣雅云。樹末也。王云。斯由己為人。間。郭音。惟的也。向云。馬氏作杓。音於。杓。以適反。音心小反。吾是以

庚桑楚

不釋於老聃之言聃云。功成事遂而百姓皆謂我。自爾。今畏壘反此。故不釋然。弟子曰。不然。夫尋常之溝。巨魚無所還其體。而鯢鮪為之制。步仞之丘陵。巨獸無所隱其軀。而夔狐為之祥。謂大人必有豐祿也。尋常之溝。八尺曰尋。倍尋曰常。尋常之溝。則周禮。油澮之廣。深八尺。澮廣二尋。深二仞也。音旋。回也。崔本作康。五音反。音秋。為之制。廣雅云。制。折也。謂小魚得曲折也。王云。制。謂澮之也。鯢。鮪。專制於小溝也。步仞。六尺為步。七尺曰仞。廣。一。步。高。一。仞也。孔安國云。八尺曰仞。小爾雅云。四尺曰仞。魚。鮪。反。狐。為。之。祥。李。云。祥。怪。也。狐。狸。意。為。妖。孽。言。各。有。宜。可。不。失。則。大。人。有。豐。祿。也。王。云。野。狐。依。之。作。妖。祥。也。崔。云。蠱。狐。以。小。丘。為。善。也。祥。善。也。且夫尊尊賢。授能矣。庚桑子曰。小子來。夫函車之獸。介而離山。則不免于罔。罟之患。吞舟之魚。錫而失水。則蟻能苦之。故鳥獸不厭高。魚鼈不厭深。去利遠害。乃全。音舍。車之獸。李云。獸大如車也。二云。大容。車。公。音。戒。廣。雅。

云獨也又古點反一本作分謂分張也元嘉本同力智反下註
 同○救恩反又音大○而失水徒浪反謂砥澁而失水也崔本作
 去水陸居也○魚網反○如字向云馬氏作最又作窮夫全其形生之人藏其身也
 不厭深眇而已矣○若嬰身於利祿則粗而淺○且夫一子
 者又何足以稱揚哉○向崔郭皆云堯舜也○是其於辯也將
 妄鑿垣墻而殖蓬蒿也○將令後世友行穿鑿而殖蓬蒿
 髮而擲數米而炊○理錐刀之末也○蒲空反○力呈反○簡
 昌垂反○向云竊竊乎又何足以濟世哉○混然一之無所治
 理於小利也○竊竊乎又何足以濟世哉○混然一之無所治
 字司馬云細語也二云○舉賢則民相刺○將矣拂其生以待
 計較之貌崔本作察察○舉賢則民相刺○將矣拂其生以待
 反○向音乙○任知則民相盜○以生非盜如何○音智注
 符弗反○之數物者不足以厚民民之於利甚勸子有殺父
 臣有殺君正晝為盜日中穴阮○無所復顧○音試本
 又作裁下同○音回反

英系楚八二二

向音我云不啻也言無所畏也○吾語汝大風之亦必生于堯舜之間其
 未存乎千世之後千世之後其必有人與人相食者也
 堯舜貴其迹飾為潘長後以致則○南榮越就足然正坐曰若
 辨○音羔據反○音汝後皆放此○南榮越就足然正坐曰若
 越之年者已長矣將惡乎託業以及此言邪庚桑子
 曰全汝形○守其分也○南榮越昌于反○向音嚙○一音紹俱反徐
 古今人表作南榮嚙○或作嚙○又作嚙○淮南作南榮嚙○云較齧跌步
 百全不休亦作嚙○子六反長丁丈反○音烏○扶問反後以意
 求抱汝生○無覽乎其之外也○無使汝思慮營營若此三年則
 可以及此言也南榮越曰目之與形吾不知其異也而
 盲者不能自見耳之與形吾不知其異也而聾者不
 能自聞心之與形吾不知其異也而狂者不能自得目
 目耳與耳心與心其形相以而所能不同苟有不同則形之
 可強相法效也○息使反下同○音其文反下章可強同形之

與形亦辟矣

未有開之

而物或間之邪欲

相求而不能相得

物形雖開而不能相得將有

今謂

全汝形抱汝生勿使汝思慮以官營越勉聞道達耳

矣早聞形體故難化也

庚桑子曰

辭盡矣曰奔蜂不能化霍蠋越雞不能伏鵠卵曾雞

固能矣雞之與雞其德非不同也有能與不能者其才

固有巨小也今吾才小不足以化子子胡不南見老子

南榮越羸糧七日七夜至老子之所老子曰子自楚

之所來乎南榮越曰唯老子曰子何與人皆來之衆

也狹二言而來故

庚桑楚 八卷三

楚陳宋之間謂之羸音果南榮越懼然顧其後老子曰子不

知吾所謂乎南榮越俯而慙仰而歎曰今者吾忘吾答

因失吾問老子曰何謂也南榮越曰不知乎人謂我朱

愚知乎反愁我軀不仁則害人仁則反愁我身不義則

傷彼義則反愁我已我安逃此而可此三言者越之所

患也願因楚而問之老子曰向吾見若肩聵之間吾因

以得汝矣今汝又言而信之若規規然若喪父母揭竿

而求諸海也汝亡人哉惘惘乎汝欲反汝情性而無由

入可憐哉南榮越請入就舍另其所好去其所惡十日自

愁復見老子老子曰汝自洒濯孰哉撫髮影乎然而其

中津津乎猶有惡也夫外韞者不可敏系而折將內捷內

獲者不可繆而提將外提捷閱捷也耳目外也心術內也夫
目若乃声色獲於外則心術基於內欲惡獲於內則耳目發於外
必無得已失而後為也
向紀具反本又作獲音同又况
規規李云失神貌
二云細小貌
息浪反注同
其列其謂二反
竿音干求者海向云言以無小之物改則深大之域也女亡人崔
云喪亡性情之人也
呼報反
起呂反
為路反注同
反又
惡李云惡計未盡也
向音獲
崔云疾動也
又如字本亦作獲音
獲又乙既反又烏既反又音獲
李云縛也
三蒼云佩刀
韋也
徐側角反崔作促云迫促也
郭其董反徐其
優反
開也
向云開
也又音獲
下同
莫侯反又
外內獲者道德不能持而况放
音獨結也
崔向云獨繆也
道而行者乎
流獲由不可光外內俱獲乎將自取惑於外而
心附流湯於內獲繫手以執之獨繆以時之弗能
止也
如字
南榮越曰里入有病里人問之病者能
方往反云依也
言其病然其病病者猶未病也若越之間大道雖言猶飲
藥以加病也越願聞衛生之經而已矣老子曰衛生之

經能抱一乎不離其性
如字元嘉本作知病崔本作能勿
失乎
還曰能无卜筮而知吉凶乎
當則吉過則凶无所卜
能止乎
分也
能已乎
故也
能舍諸人而求諸己乎
全
而不效彼
能脩然乎
九清沙也
音蕭徐始六
能侗然
音捨下同
乎
无節礙也
同本又作洞大董反又音動向
動反云直能兒
而
无累之謂
三蒼云殷直貌
崔同字林云大也
五反能兒
子乎
氣致
老上草專
兒子終日嗥而嗑不嗔和之至也
任声之自出不由於喜怒
口盖反本又作號首同而
益
崔太咳也
司馬云咽也
李音包
謂嗜也
一本作而不嗔案如李音
有不字
於
無聲
為
嗔
本
作
嗔
司
馬
云
終日握而手不握
楚人謂
極
無聲
為
嗔
本
作
嗔
司
馬
云
終日握而手不握
其其德也
任手之自握非獨得也
李云
握手曰握
五禮
也
終日視而目不瞋偏不在外也
任目之自見非係於色
也
字
又
作
同
音
行不知所
章含德之厚此
於赤子
終日
號而
不
嗔
和
之
至
也

之行無所處任足之自居不知所為縱體而與物委蛇
以支亦波而同其波是衛生之經已南榮旒曰然則
是至人之德已乎若能自政而用此言曰非也是乃所謂
氷解凍釋者能乎明非自夫至人者相與交食乎地而交
樂乎天自無其心皆與物共不以人物利害相攪
不相與為怪不相與為謀不相與為事條然而往伺
然而來是謂衛生之經已曰然則是至乎謂已便可得
觀發於營反徐又音非黃曰未也吾固告汝曰能兒子乎
非以此言為不至也但能聞而學者非自至耳苟不自至則雖兒
子動不知所為行不知所之身若槁木之枝而心若死
灰若是者禍亦不至福亦不來禍福無有惡有人災

庚桑楚八卷五一

也禍福生於失得人必火由於愛惡今槁木死灰無情之至則變字
也惡失得無自而來○謂苦老反惡有音烏○惡鳥路反下同
泰定者發乎天光夫德与泰然而定則其所發者天光耳非
泰則靜發乎天光者人見其人夫光自發則人見其人物
彼所以泰然而定也人有脩者乃今有相人而脩人則自有相者人舍
之天助之常泰故能反居我人之所舍謂之天民子孟
於天上下而後行之者也天之所助謂之天子天子則
以泰然而自得之學者學其所不能學也行者行其所
不能行也辯者辯其所不能辯也凡所能者雖行非為雖
者泰其所不能學也言人皆欲學其所不能知凡所知止乎其
能者故是能以於所不能夫能於所不能者則雖言非知也
所不能知至矣知故止斯至也若有不即是者天鈞敗
之意難欲為者必敗理終不能○備物以將形
意難欲為者必敗理終不能○備物以將形

備具也。藏不虞以生心。心自生耳。非虞而出之。虞。特路反。敬中以

達彼。理自達彼耳。非。若是而萬惡至者。皆天也。目有

窮而非人也。者乃是人。不足以致滑成。安之。若命故其成。不

可內於靈言。空。靈言者。心也。清陽故身。意不能入。靈言。案謂

也。靈言者。有持。物耳。其謂不。而不知其所持。若知

持之。而不可持者也。持則不見其誠已而發。此多發作

誠已而發。謂不自。每發而不當。每發而不當。誠何由而當。

照其內而外馳也。每發而不當。每發而不當。誠何由而當。

每發也。謂雖有。業入而不舍。事不居。每更為失。誠乃為

得為不善乎。顯明之中者。人得而誅之。為不善乎。幽間

之中者。鬼得而誅之。明乎人。明乎鬼者。然後能獨行。無

無愧於心。則獨行。券內者。行乎无名。券分也。大游於分內者

而不懼。圖音開。券內者。行乎无名。行不由於名。器字反

券外者。志乎期費。其有益無益

以爲物也。則費其貴。及下同。廣雅云。期卒也。費。行乎無名

者。唯庸有光。因而用之。志乎期費者。唯賈人也。雖已所无

賈音古。人見其跂。猶之鬼然。夫期費者。人已見其跂矣。而猶

苦回反。安也。一云。主也。然謂衆人已見。與物窮者。物入焉。窮

其跂。永分外。而猶自安。可蓋愧之甚也。與物窮者。物入焉。窮

與物且者。其身之不能容焉。能容人者。改者不立焉。

能自容。不能自容焉。能容人者。不獲容。不能容人者。无親无

親者。盡人。身且不能容。則雖已非已。兵莫憚于志。鏌鋣爲

下。夫志之所攬。推火須水。故其爲。其於鏌鋣也。鏌。七攻反。寇

莫大於陰陽。無所逃於天地之間。非陰陽賊之心。則使

之也。心使氣。則陰陽。結於五藏。而所在皆陰。道通其分也。

庚桑楚

其成也毀也成毀無常分而道出通○分符

分也以備不守其分而求備焉所以惡分也○惡焉路反下及注皆同

有以備本分不備而有以求備所以惡也○若其本分素備豈惡之哉

鬼不反守其分內則其死不久○故出而不反謂情識外馳而不

見鬼反觀於內也見其鬼王云永倫危殆資死之術已行及之故曰

出而得是謂是死不出而無得乃得生○出而得是謂

死耳非理也滅而有實鬼之一也已滅其性矣雖有則生何異於

云戒珍也也實鬼塞也既珍塞絕村之道而外馳澆薄之境離復行尸於世与鬼何別故云鬼一也

以有形者象無形者而定矣雖有斯形苟能曠然无

出无本效然自生非有本

入无竅效然自死非有根○出无本入无竅皆中友出生也入

也發訓勿友有實而无乎處有長而无乎本則有所出

而无竅者有實言出者自有實具耳其所出无根竅以出之

注同則本亦作通高甫少反出能云未也李師皆反徐又敷當反下

同所出夫生必有所出也而此明所出是无也既是无矣何能

有所出邪竅者有實既言有竅有實具而无乎處者字也

竅必有實求實不得驗亦无也

有四方上下四方上下未有窮處有實而无乎處者

字也三蒼云四方上下為宇宇雖有實而无定處可求也有長

而无本則者宙也宙者有古云之長而古今之長无極○有

宙說文曰由輿所極覆為宙長借借也本始

也宙雖有增長亦不知其始末所至者也

有乎生有乎死有

謂天門天門者萬物之都名也謂

乎无有死生出入之門猶云衆沙之門也

有不能以有為有大有之未主以何為主乎

有必出乎无有此所以明有之不能為有而自有耳非

无有一无有一无有則多无矣无者

聖人藏乎是任其自

生而不

有

有

有

有

有

有

有

有

有

有

有

有

有

有

有

有

生古之人其知有所至矣惡乎至有以爲未始有物者
至矣盡矣弗可以加矣其次以爲有物矣將以生爲喪
也喪其散而之乎聚也以死爲反也還獸也是以分已
也惡音焉裏息浪反注同其次曰始无有既而有生生俄而死
以无有爲首以生爲體以死爲尻孰知有无死生之
一守者吾與之爲友是二者雖異公族也或有下而无之或
而齊之故謂二也此二者雖有盡與不盡然俱昭景也著戴也
能无是非於胸中故謂之公族也爲况苦羔反昭景也著戴也
甲氏也著封也非一也此四者雖一非一則向之二
張憲反戴本亦作戴甲氏也蓋張憲反久也又丁昭反封也非一
也說云昭景甲二著皆同宗也著戴者謂者冠世也昭景甲二
爲衆人所戴仰也著封者謂世出也封也而尤著久也昭景甲二
姓雖異論本則同也惟云昭景二姓著之所顯戴皆甲二
非一姓同出公族喻死生同也此兩有生無也直聚也
說與注不同聊出之耳履狀又反

更桑難八二八一

云鳥籠反云鷲有也此也有既者欲也披然曰移是既披然而有
除之李鳥感反字林云金底黑也披然曰移是分則名是其
所是也是无常在故曰移也普皮反然嘗言移是非所言
曰移是或云然然聚而生披然散而外也嘗言移是非所言
也所是之移也雖然不可知者也不言其移則其後臘者之
有臘肢可散而不可散也物各有用觀室者周於
也古來反足大拍也崔云備也察臘者六祭備觀室者周於
物而發有臘肢此雖從散禮應具不可散奔也觀室者周於
寢廟又適其儻焉儻謂屏則也於曉反司馬鄭皆云屏則
爲是舉移是寢廟則以饗食燕屏則則以儻渡當其儻渡則寢
能常之故至人因而乘之則請嘗言移是是以生爲本物
均耳于爲反所留反請嘗言移是是以生爲本物
變化无時非生生以知爲師各師具知因以乘是非
則所在皆本也非者无果有名實物之名實因以已爲質質主也物各
是非也是者无使人以爲已節人皆謂已因以死償節當其
爲是也是者无

弄直脫也。謂殺身以成名節成而身死故曰以死償債。若然者以用為知以不用為愚以徹為名以窮為辱。不能道所偶而移是今之人也。无非何後之有。是蝸與學鳩同於同也。其本或作焉音同。跟市人之足則辭以放鷲。謝之无所辭之。雅云履也。圖五報反。屬雅云委也。兄則以媿謝。應於禹反。同。同。大親則已矣。素足故曰至禮有不人。不人者視所反。大居凡則不相辭。至義不物。各得其宜則。至知不謀。而謝斯乃禮之至也。至仁无親。仁已至也。圖才能反。至信碎金。金玉自然知。至仁无親。仁已至也。圖才能反。至信碎金。金玉信之質耳。至信則除矣。徹志之勃解心之謬去德之累。達道之塞責。高顯嚴名利六者。勃志也。容動色理氣。意六者。謬心也。惡欲喜怒哀樂六者。累德也。去就取

與知能六者塞道也。此四六者不湯。胃中則正。正則靜。靜則明明。則虛。虛則无為。而无為也。湯動也。如字一本作。悛亡候反。亦音。悛。起呂反。謂。馬路反。音。各。謂。古。射反。後。註。同。音。智。本。亦。作。傷。徒。黨。反。又。徒。良。反。又。注。良。反。道者德之欽也。生者德之光也。性者生之質也。性之動謂之為。以性自動。故稱。為。耳。此。乃。真。為。之。偽。謂。之。失。知。者。接也。知者謨也。知者之所不知。猶眈也。夫目之能視。非知而視。不知知。而知耳。所以為自然。若知而後。動以不得已之謂德。強動者耳。故失也。動无非我之謂治。動而效。則亂。各相反。而實相順也。有彼我之名。故反。弄乎乎中微而拙乎使人無已譽。善中則善。取譽矣。理常俱。圖五計反。徐人。弄乎天而拙乎人。在真自然天也。夫弄乎天而復乎人。

者唯全人能之工於天即恨於人矣謂之全人全人則唯能 蟲唯蟲能天能蒙守靈即是能人唯蟲一本唯作 天人惡人之天而况吾天乎人乎都不知而往之斯而謂工 雀適弄弄必得之威也威以取物物必逃以天下為之籠 則雀无所逃安在物各有其所好各得則逃將 以胞人籠伊尹秦穆公以五羊之皮籠自里奚是故

非以其所好籠之而可得者无有也介者移書非譽

也畫所以飾容貌也則者之貌既以虧殘則不復以好醜在懷故 也移而弃之也 本又作苞白交反籠伊尹伊尹好射故易用為

包人也籠百里奚百里奚好秦而拘於宛故秦穆公以五羊之皮

之於楚也或云百里奚好五色皮裘故因其所好也言界又云則 反本亦作移司馬云書畫飾容之具九是故不復變之一云移離也

云移畫不拘法變也 胥靡登高而不懼遺死生也無賴於生

一云胥靡司馬云刑徒人也夫復謂不餽而忘人不識人之

音服徐氏又反謂音背籠其體反廣雅云遺山一音提示嘉本作

愧忘人復者溫復之謂也謂散也夫人謂習者解復小事皆所至

至愚不獲人之所習者也无復相為之情故曰忘人忘人因

以為天人矣無人之情則 故敬之而不喜侮之而不怒

者唯同乎天和者為然天和之自然乎 出怒不怒則怒出於不怒矣出為無為則為出於無為矣

此故是無不能是有欲靜則平氣欲神則順心有為也欲

當則緣於不得已不得已之類聖人之道平氣則靜理足

緣於不得已則所為皆高故聖人

以斯為道言求無為於抗物之外哉

莊子雜篇徐無鬼第二十四音義曰必 徐無鬼因女商見魏武侯武侯勞之曰先生病矣苦

於山林之勞故乃肯見於寡人徐無鬼曰我則勞於君
君有何勞於我君將盈者欲長好惡則性命之情病矣
君將黜嗜欲擊好惡則耳目病矣情欲好惡內外無可
幸臣武侯名擊交侯之子治安邑勞之力載反唯山林之勞一守
如字餘并下章並力報反盈音時志反下注同長丁文反好呼報
反下注下章同惡鳥路反下注下章同黜音同反也本又作出
音同司馬本作出擊音田反又口閉反我將勞君君有何
勞於我武侯超然不對不說其言超然司馬云猶
徐無鬼曰嘗孟嘗君五相狗也下之質執飽而止是狸
德也中之質若視日上之質若亡其一吾相狗又不若
吾相馬也吾相馬直者中繩曲者中鈞方者中矩圓者
中規是國馬也而未若天下馬也天下馬有成材者鄙
徐無鬼

若矢若喪其一若是者超軼絕塵不知其所武侯大說
而笑夫真人之言何遜哉物所好之可也○語魚據反相息
絕句云放下之能執禽也狸德謂貪如狐狸也視日音示司馬本
作視云視口瞻遠也若亡其一也謂精神不動若無其身也
直者中繩于仲反下皆同司馬云直謂馬齒曲謂背上方謂頭圓
謂目成材字亦作才言自然足不須教習也岬音恤失音逸司
馬本作佚李云郵失皆驚諫若飛也喪息浪反下章注同其徐無
一言喪其耦也駭李音逸徐徒列反崔云微也廣雅云過也徐無
鬼出女商曰先生獨何以說吾君乎吾所以說吾君者
橫說之則以詩書禮樂從說之則以金板六弢奉事而
大有功者不可為數而吾君未嘗改齒是直樂鳴以鐘
如字又始銳反下皆同司馬作悅從子容反版本亦作反薄版反
又如字六弢吐乃反司馬崔云金版六弢皆周書篇名或曰祿賦
也本又作六弢謂大公六弢文武虎今先生何以說吾君使
吾君說若此乎徐無鬼曰吾直生足之吾相狗馬耳女商

曰若是乎曰子不聞夫越之流人乎去國數日見其所

知而喜各思其本性之所好○若說音流越之流人越去國

旬月見所嘗見於國中者喜及期年也見以久者而喜

矣不亦去人滋久思人滋深乎各得其所好則無思無

夫逃虛空者藜藿在平野馳之逕跟位其空間人

足音足然而喜矣而况乎昆弟親戚之聲言效其側者

乎得所至樂則大悅也○逃司馬本作逃也虛空司馬云故

云塞也○音生又音姓龜由故反運本亦作徑司馬云徑道也

又作跡元嘉本作迹徐音逆崔云迹跡良位其空司馬云良良人

謂巡虛者也位其空謂虛空之間也良或作跟音同茂然郭古

恭反李曲恭反又曲勇反陳也徐苦江反又按荷反司馬云喜

間雖臨朝倚席而喜其意及得其所思猶如虛席之間人音安

是然改貌釋然而喜也響言苦頂反又音響也○音響也

云響言效喻言笑也但呼聞所好猶大悅所聞肉之情效之至也

矣夫莫以真人之言聲效吾君之側乎所以未嘗效言

所以得吾君性也始得之而喜徐无鬼見武侯武侯曰先生

居山林食芋栗厭葱韭以宣其寡人久矣夫今老於其

欲干酒肉之味邪其寡人亦有社稷之福邪徐无鬼曰

无鬼生於貧賤未嘗敢飲食君之酒肉將來勞君也君

曰何哉矣勞寡人曰勞君之神與形武侯曰何謂邪徐

无鬼曰天地之養也一不以爲君而恣之尤極○音序

下作者非也○音必刃反本或作攢司馬云攢奔也又或以人反李于云

宿客也干李云干求也社稷之福邪李云謂善言嘉謀可以利社

稷也登高不可以爲長居下不可以爲短君獨爲萬乘之

主豈苦一國之民以養耳目鼻口如此遠天地之平夫神

庚果整

和也私自夫之病也故勞之唯君所病之何也武侯曰

欲見先生久矣吾欲愛民而為義偃兵其可乎徐无

鬼曰不可愛民害民之始也愛民之亦為民所尚尚之為

王從邪也謂病也所病之何也李云服而無對也或云蓋天

獨恣其發自詭不損於神而以災為病故不知所以此為病何

為乎偃為義偃兵造兵之本也為義則名彰名彰則號

息也君自此為之則殆不成從不為為兄

子君臣懷情相欺雖君自此為之則殆不成從不為為兄

成美惡器也美成於前則偽生於後君雖為仁義幾且偽

哉民將以偽繼之形固造形仁義有形固成固有伐成則變

固外戰失其常然成固有伐成則變固外戰失其常然

所圖勢之安也君亦必无成鶴列於麗譙之間

也麗譙高樓也鶴列於麗譙之間鶴列於麗譙之間

也麗譙高樓也鶴列於麗譙之間鶴列於麗譙之間

也麗譙高樓也鶴列於麗譙之間鶴列於麗譙之間

也麗譙高樓也鶴列於麗譙之間鶴列於麗譙之間

也麗譙高樓也鶴列於麗譙之間鶴列於麗譙之間

也麗譙高樓也鶴列於麗譙之間鶴列於麗譙之間

也麗譙高樓也鶴列於麗譙之間鶴列於麗譙之間

也麗譙高樓也鶴列於麗譙之間鶴列於麗譙之間

也麗譙高樓也鶴列於麗譙之間鶴列於麗譙之間

也麗譙高樓也鶴列於麗譙之間鶴列於麗譙之間

庚卒楚山

麗譙樓觀名也案无徒驥於鎬壇之宮少兵曰徒但不當

謂華麗而無曉无徒驥於鎬壇之宮為義後民且亦无

為盛兵徒馬无徒驥於鎬壇之宮得中有逆則失耳

步也鎬壇徐則其反无藏逆於得一本作藏司

馬木同涉於得司馬本依德李云凡非理而貪貪得而居之此藏

逆於德內者也孰有貪得而可以德不失哉固宜无藏而捨之又

云謂有貪无以巧勝人守其朴而朴名无以謀勝人其

真知而知各无以戰勝人以道應物物夫殺人之士民兼

有所長則均无以戰勝人服而左勝名夫殺人之士民兼

人之土地以養吾私與吾神者其戰不知孰善勝之

惡乎在不知以何為善則雖君若勿已矣脩芻中誠

以應天地之情而勿撻若未夫民死

已脫矣君將惡乎用夫偃兵哉甲兵无黃帝將

見大隗乎具茨之山方明為御員為馯乘張若謂朋前

馬見比閭滑稽後車不至於襄城之野七聖皆迷无所問塗

禮樂之士敬容仁義之士貴際士之不同若此故當之者不可易其方。朝貢禹之反

中民李云善治民也。雖乃曰反。為善老反後章同。宿名宿積久也。王云括。攝一性以為。娛其所寢宿。唯各而已。宿直更反。貴際謂監

會農夫無草萊之事則不比商賈无市井之事則不比

能同則事同所以比。庶人有日暮之業則勸業得其百

工有器械之巧則壯事非其巧則惰。則壯李錢財不積

則貪者憂物得所者而樂也。權勢不充則夸者悲。勢物

之徒樂變權勢生遭時有所用不能无為也凡此諸士

時用則不能自己也。苟不遭時則此皆順比於歲不物於易

雖發自用其可得乎。故貴賤无常。不可易也。故當其時物順其

者也士之所能各有其極。若四時之不可易也。故當其時物順其

非毀。馳其形性。滌之萬物。終身不反。悲夫。能而之夫。萬

方以要時利。故有匍匐而歸者。所以悲也。並李子曰射者非前

要一遙反。匍音扶。又音蒲。匍音服。又蒲此反。

期而中謂之善射天下皆非也可乎不期而中謂之善射也。非善射也。若謂

中為善射是則天下皆可謂之非。可乎言不可也。中丁仲反。注同。惠子曰可莊子曰天下非

有公是也而久是其所是天下皆亮也可乎若謂善中者非也。則

私自是者亦不可謂亮矣。莊子以此明矣。中者非非不自是者非亮。惠子曰可莊子曰然則儒

墨楊秉四與夫子為五果孰是邪若皆亮也。則非五子。何為復相。非平。或者

若魯遽者邪其弟子曰我得夫子之道矣吾能冬襲鼎

而夏造冰矣魯遽曰是直以陽召陽以陰召陰非吾所

謂道也吾示子乎吾道於是乎為之調瑟廢一於堂廢

一於室鼓宮宮動鼓角角動音律同矣俱亦以陽召陽而

慶音平。又其象反。李字云。魯遽人姓名也。一云。初時人以鼓亂反。又七端反。爾干為反。瑟音也。夫或改調一弦

於五音无當也隨調而改。調徒果反。鼓之二十五弦皆動

无聲則无以相矜有聲則非同不應今改也
一故而二十五夜皆改其以急緩為調也
未始異於聲而音

之君已魯魯以也其弟子然亦以且若是者邪五子各私

其所是然亦而矣於魯魯之李其弟子而未始相出也惠子曰令大儒墨楊秉且方

與我以辯相排以辭相鎮以聲而未始吾非也則奚若

矣未始吾非者各自是也惠子莊子曰齊人躄子於宋者其

命闈也不以完齊人之不怒也然亦自以為是故為之○躄呈

亦反投也司馬云齊人增其子躄之其求鉏鍾也以束縛乃

未使門者守之今形不全自以為是其求鉏鍾也以束縛乃

以受鍾器為是束縛也其破傷鉏鍾也又字林云

鉏以小鍾而長頸又云以壺而大以束縛郭云恐其破傷案此言

賤子實鉏自其求唐子也而未始出域有遺類矣也失

以為是也亡其子而不能遠索者其氣類而可未始自非人之自是有斯謬

矣○唐子謂失亡子也遺類遺亡也亡其鍾類故也惠施辯道而

存皆猶齊人遠子而夫楚人寄而躄闈者自寄止而不然

束縛也索所自反

夜半於無人之時而與舟人鬪未始離於岑而足以造

於怨也岑岸也夜半獨一人故未離岸已其鬪言齊楚二人

而與舟人鬪司馬云夜半上入船入必將已於水也齊非也莊

子送葬過東子之墓顧謂從者曰郢人望慢其鼻端

若蠅翼使匠石斲之匠石運斤成風聽而斲之顧目然

不傷郢人立不失容宋元君聞之召匠石曰嘗試為寡

人為之匠石曰臣則嘗能斲之雖然臣之質死久矣自

夫子之死也吾元以之約質矣吾无與言之矣非夫不動之

則雖至言斲斲而無所

用之○為質字為反

巨仲有病担公問之曰仲父之病

則雖至言斲斲而無所

用之○為質字為反

巨仲有病担公問之曰仲父之病

則雖至言斲斲而無所

用之○為質字為反

巨仲有病担公問之曰仲父之病

則雖至言斲斲而無所

用之○為質字為反

巨仲有病担公問之曰仲父之病

則雖至言斲斲而無所

用之○為質字為反

巨仲有病担公問之曰仲父之病

則雖至言斲斲而無所

用之○為質字為反

巨仲有病担公問之曰仲父之病

則雖至言斲斲而無所

用之○為質字為反

巨仲有病担公問之曰仲父之病

則雖至言斲斲而無所

用之○為質字為反

何道之所一者德不能同也各自得耳非相同也知

之所不能知者辯不能舉也非其分故不能舉名若儒墨而凶

矣夫儒墨後同所不能舉故凶故海不辭東流大之至也明矣之

故生无爵有而死无謚謚所以名功不在實不聚物各

知名不立功非已為故此之謂大人若為而有狗不以

善吠為良人不以善言為賢賢出於性非言所為也善吠

足以為大而况為德乎唯自然夫大備矣莫若天地

然奚求焉而大備矣天地大備非求之也知大備者无求无夫无

弃不以物易已也知其自備者不合已而求物故反已而

不窮反守我理循古而不摩順常性而自至耳非摩也

孰為祥九方歟曰相也為祥子慕翟然善曰奚容石相

也將與國君同食以終其身子慕索然出涕曰吾子何

為以至於此極也九方歟曰夫與國君同食澤及三族

而况於父母乎今夫子聞之而泣是禦福也子則祥矣

父則不祥子慕曰豈汝何足以識之而相祥邪盡於酒

肉入於鼻口矣而何足以知其所自來吾未嘗為牧而

群生於鼻未嘗好田而鷄生於突若勿怪何邪夫所以

不意故也九方歟音因字為無反又音煙字為馬

九方畢為我手德反相意亮反與音困又口本反子慕字子名畢

摩消滅也雖常通物而不夫及已難避於今常循大人之誠

於古之道焉自古及今其名不摩於今常循大人之誠子

而自得故曰誠子慕有八子陳諸前及九方歟曰為我相吾子

紀具反司馬云喜貌本亦作驥與呼總反字林云大視貌也云喜貌
 貌索然悉各反又色白反司馬云弟下貌也魚目反也也也也
 如字本或作曾才能反謂子即反爾雅云牝羊也與焉報焉焉
 隅未地也一豕字也因河報反矣字又作安焉焉反於焉焉
 司馬云東也隅也一云東南隅焉焉火地生
 焉也一云窟也郭徒忽反字則允下失
 吾所與吾子遊者
 遊於天地地作泊云亂也崖本同吾與之邀樂於天吾
 與之邀食於地隨所過於天地耳數焉吾不與之為事不
 與之為謀不與之為怪怪異也循常任性脫然自爾吾與之乘天地
 之誠而不以物與之相櫻斯不為也吾與之一委蛇而不與
 之為事所宜斯順耳先釋也今也然有世俗之償焉夫有助於物乃報
 吾不為功而償之何也○償時亮反又音賞凡有怪徵者必有怪行殆乎非我
 與吾子之罪幾天與之也今先怪行而有怪徵故知其天命也○行下孟反注同吾以
 是泣也夫為而然者勿為則已矣不為而自至則不可本何也技之死幾何而使樹之
 徐无鬼 八卷二十一

於燕盜得之於道全而鷓鴣之則難不若則之則易於
 其逃故不如則之易售也。幾居豈反燕音煙鷓鴣之音育紹句於
 本作鷓鴣之難則音月又五劫反易以歐反注同售受又反
 是刑而鷓鴣之於齊適當渠公之街然身食肉而終齒缺
 遇許由曰子將奚之曰將逃堯曰奚謂邪曰夫死畜畜
 然仁吾恐其為天下笑後世其人與人相食與仁昔單尚之原
 故也。渠公或一公渠公齊之高室為街正買相自代終身食肉全
 死一云渠公者與相若也同食肉也街音住一本休休然身食
 肉終不或作身肉食音若渠公音苗言六反郭他六反李云行仁貌土
 云郵愛勤勞之貌人與如字人相食與音餘言將馳走於仁義不
 復營農也
 夫民不難聚也愛之則親利之則至譽之則
 勸致其所惡則散愛利出乎仁義捐仁義者寡利仁義
 者眾夫仁義之行唯且無誠仁義既行將偽以為之。譽音且音餘惡焉路反行下孟反
 假夫禽貪者器仁義可則夫貪者將假斯器以獲其志。且音假夫禽貪者器同焉云禽之貪負者殺害無

傷仁義貪者是以一人之斷制利天下若夫仁義各出其情則其斷止不制乎

人譬言之猶一規也規則也萬物為形而以一劑割之則有傷也

初粟反劑子隨反夫堯知賢人之利天下也而不知其賊

天下也夫唯外乎賢者知之矣外賢則有暖姝者有濡

需者有卷婁者所謂暖姝者學一先生之言則暖暖姝

姝而私自說也自以為足矣而未始有物也意不

也擇疏鬻氣自以廣宮大園奎蹄曲隈乳間股脚自以為

安室利處不知暑者之一旦鼓臂布草搗煙火而已與

豕俱焦也此以域進此以域退此其所謂濡需者也

豕俱焦也此以域進此以域退此其所謂濡需者也

豕俱焦也此以域進此以域退此其所謂濡需者也

豕俱焦也此以域進此以域退此其所謂濡需者也

豕俱焦也此以域進此以域退此其所謂濡需者也

豕俱焦也此以域進此以域退此其所謂濡需者也

豕俱焦也此以域進此以域退此其所謂濡需者也

豕俱焦也此以域進此以域退此其所謂濡需者也

豕俱焦也此以域進此以域退此其所謂濡需者也

豕俱焦也此以域進此以域退此其所謂濡需者也

豕俱焦也此以域進此以域退此其所謂濡需者也

豕俱焦也此以域進此以域退此其所謂濡需者也

豕俱焦也此以域進此以域退此其所謂濡需者也

豕俱焦也此以域進此以域退此其所謂濡需者也

豕俱焦也此以域進此以域退此其所謂濡需者也

通變貌世之才而偷交乎一時之利者皆多私也

若圭反本亦作幸曲遐鳥回反向云殿閣也暖室及後反又

室操七曹反卷婁者舜也羊肉不羸蟻蟻羸羊肉羊肉

羶也舜有羶行百姓悅之故二徙成都至郢之虛而十

有萬家堯聞舜之賢舉之童土之地曰冀得其來之澤

舜舉乎童土之地年齒長矣聰明衰矣而不得休歸所

謂卷婁者也聖人之形不羸凡人故耳目之用衰也至於精神

聖曾不崇朝可乎羊肉不羸羸魚筋反李云羊長心勞无愛樂

之志是猶羊肉不羸蟻也羶設然反行下孟反御向云邑名之虛

音婁本又作婁童土如字又音童童向云童是以神人惡衆至

上也无草木也長丁又反注同少許召反

衆自至耳非好而致之衆至則不比不比則不利也

以有天下蓋於不得已耳豈出故無所甚親無所甚踈抱德

而利之比此至反下注同

煬和以順天下此謂真人於蟻弃知於魚得計於羊弃

煬和以順天下此謂真人於蟻弃知於魚得計於羊弃

煬和以順天下此謂真人於蟻弃知於魚得計於羊弃

煬和以順天下此謂真人於蟻弃知於魚得計於羊弃

煬和以順天下此謂真人於蟻弃知於魚得計於羊弃

煬和以順天下此謂真人於蟻弃知於魚得計於羊弃

煬和以順天下此謂真人於蟻弃知於魚得計於羊弃

煬和以順天下此謂真人於蟻弃知於魚得計於羊弃

煬和以順天下此謂真人於蟻弃知於魚得計於羊弃

意於民則蒙澤於舜則形勞○場郭音羊徐餘亮反李云場多

得水則死魚得水則生羊得水則病一說云真人无體故不致

是草棄意也以目視目以耳聽耳以心復心此三者小能

也若然者其羊也繩未能去繩而自其變也循未能絕意

古之真人以天待之居无事以待不以人入天以有事求

古之真人得之也生失之也死得之也死失之也生

得失各隨其所居耳於生為得於死為失或復為失未始有常也○復訣又反藥也其寶量也桔梗也

雞癰也豕零也是時為帝者也何可勝言當其所須則无

貴容感有時誰能常也○音謹郭音觀徐音節司馬云色頭也

治風冷痺音結本亦作結腰古益反司馬云六結使治心腹血

履痺雞癰徐於容反本或作雞音同司馬云雞癰也久方

子合為最服之延年系零音馬本亦作零零音馬本亦作零

以治寫案四音皆案草名耳時為帝者也司馬云藥草

有時也相為帝謂其王時為帝者也司馬云藥草

以甲楛三千棲於會稽唯種也能知亡之所以有唯種

也不知其身之所以愁故曰鷓目有所適鶴脛有所節

解之也悲各適其一時之用不能廢所不可則有時而失有時

音尹樓音西李云谷山曰樓會言外反稽音雞種音勇反越大大

名也吳越春秋云姓文字少禽所以存本又作可以存言知越雞

亡可以存也鷓尺夷反歷刑定反故曰風之過河也有損焉

日之過河也有損焉有形者自然相吉為累唯外夫形者磨

累物物能累人故大人種請只風與日相與守河而河以

為未始其櫻也實已遺失恃源而往者也所以不棄水不

○恃木亦作恃源而注者北水由源注雖遇風

日不能換也道成其性雖在於出不能移也故水之守土也

審影之守人也審物之守物也審尤意則止於故目之

於明也始耳之於聰也始心之於殉也始有意則無凡

於明也始耳之於聰也始心之於殉也始有意則無凡

於明也始耳之於聰也始心之於殉也始有意則無凡

於明也始耳之於聰也始心之於殉也始有意則無凡

於明也始耳之於聰也始心之於殉也始有意則無凡

於明也始耳之於聰也始心之於殉也始有意則無凡

於明也始耳之於聰也始心之於殉也始有意則無凡

於明也始耳之於聰也始心之於殉也始有意則無凡

於明也始耳之於聰也始心之於殉也始有意則無凡

於明也始耳之於聰也始心之於殉也始有意則無凡

於明也始耳之於聰也始心之於殉也始有意則無凡

於明也始耳之於聰也始心之於殉也始有意則無凡

於明也始耳之於聰也始心之於殉也始有意則無凡

於明也始耳之於聰也始心之於殉也始有意則無凡

於明也始耳之於聰也始心之於殉也始有意則無凡

於明也始耳之於聰也始心之於殉也始有意則無凡

於明也始耳之於聰也始心之於殉也始有意則無凡

於明也始耳之於聰也始心之於殉也始有意則無凡

於明也始耳之於聰也始心之於殉也始有意則無凡

於明也始耳之於聰也始心之於殉也始有意則無凡

能其於府也殆殆之成也不給改所以貴其无能獨之

長也茲萃萃聚也苟不能忘知則禍之長也多端矣其

反也緣功反守其性則其功不作而成其果也待父欲速則不果而人以為

已寶不亦悲乎已實謂有其實能故有亡國戮民无已皆有其禍

不知問是也不知問禍之所由由乎有心而備心以救禍也故足之於地也踐雖

踐恃其所不蹶而後善博也人之知也少雖少待其所

不知而後知天之所謂也夫忘天地遠萬物然後竭其可得

知大均知大乃知大信知大定至矣大一通之道大陰

解之用其分內則萬事无滯也大目視之用萬物之自大均

緣之因其本性令各自得則大大方體之體之使各得其分則方

大信稽之命之所身无令大定持之真不撓則自定彼持之

乃孝夫物未有无循有照循之則明真有樞至理

不解之者夫解任彼則彼自解其知之也似不知之也彼用

知不知而後知之自用則天莫不皆知也其問之也不

可以有崖而無方而不可以无崖其分韻滑有實萬物

不可以虧宜各盡則可不謂有大揚摧乎推而揚之有

不可不問是已矣推音用又可李反三卷云推敵也許慎云

惑然為之若問其大難則物有至分故云已無物以不惑解惑

復於不惑是尚大不惑大惑不可解故尚大不惑為之至也

復於不惑是尚大不惑是以聖人從而任之所以皇王殊迹

隨世為名也。○辭佳買反。蟹同復音服又扶六反。

莊子雜篇則陽第二十五音義曰以人各為篇

則陽游於楚夷節言之於王王未之見夷節歸彭陽見

王果曰夫子何不譚我於王王果曰我不若公閱休彭

陽曰公閱休奚為者邪曰冬則獨鼈于江夏則休乎山

樊有過而問者曰此子宅也言此者以抑彭陽之莊也。則陽司馬云名則陽字彭陽也。一云姓彭名別陽周初人也夷節楚臣王果司馬云楚賢人譚音談本亦作談李云說也郭注楚反徐旋暗反公閱休隱士也閱音旋獨物角反又救用反司馬云則也郭音觸徐下六反一音捉樊音順李云傍也司馬云陰也廣雅云邊也子宅司馬云以隱居山陰自顯也

夫夷節即已不能而况我乎吾又不若夷節夫夷

節之為人也無德而有知不自許以之言已不若夷節之好富貴能交結意及形名任知神其交固顛真

乎富貴之地言已不若夷節之好富貴能交結意及形名任知以干上也知音智注同顛真音眠司馬云顛真

則陽

猶迷惑也言其交結人主情馳富貴非相助以德相助消也苟進故德薄而名消夫凍

者假衣於春暘者反冬乎冷風言已順四時之施不能起始政反下同夫楚王之為人形尊而嚴其於罪也

無赦如虎非佞人正德其孰能撓焉故聖人其窮也

使家人忘其貧必於然無欲索足於所遇不以多養其為貴而以乃孝反又呼毛反王云惟正德以至道服之其達也使王公忘

爵祿而化卑輕爵祿而重道德超然坐忘不覺榮之在身故使王人少才辯奪之故能配統之也其達也使王公忘

道之通而保已焉備彼而不喪我故或不言而飲人以

和人各自得斯飲和矣豈待言哉與人並立而使人化望其風父子

之宜彼其乎歸居坎彼父子各歸其所而一間其所施其所施同天地之德

故間靜而不其於人心者若是其遠也故曰待八閤休其

釋楚王而從閣休將以靜泰之風鎮其動心也聖人達綢繆所謂玄通也綢繆周反

而不知其然性也然者非性如何復命搖作而以天為

師搖者自搖作者自作莫不安命而師其天然也復命也

而命之也此非赴名而高其亦師性而動其迹憂乎知而所

行怕無幾時其有止也若之何任知其行則憂患相繼也

止也若之何王云憂乎智謂有為者以形智不至為憂也不知用

告則不知其美於人也蓋鏡也蓋物無私故人美之今夫蓋

之鑑耳若人不相告則莫知其美於人聖人之聖人人與之名則

則陽

則陽

人美之若不相告若知之若不知之若聞之若不聞之其

可喜也終无已夫鑑之可喜由其无情不問知與不知聞與不

發人之好之亦无已性也若性所不好豈能聖人之愛

人也人與之名不告則不知其愛人也聖人無愛於物故

告則莫知其愛人也若知之若不知之若聞之若不聞之

其愛人也終无已無已若愛之已由聞知則有時而衰也

人之安之亦无已性也性之所安舊國舊都望之暢

然得舊猶暢然先得性雖使丘陵草木之緝緝民刃心反徐音

入之者十九猶之暢然况見見聞聞者也見

以十仞之臺

縣衆間者也衆之所習雖危猶聞聖人之无危井相氏得

其環中以隨成舟相氏古之聖王也君空以隨與物无終无

始无幾无時忽然與日與物化者一不化者也日與物

无我常无我闔嘗舍之言夫為者何不試舍其夫師天而

不得師天惟无所師與物皆殉其以為事也若之何

雖師天猶未免於殉矣足事哉師天猶夫聖人未始有天未

始有人未始有始未始有物與世偕行而不替所行之

備而不洩其合之也若之何都无乃宜其合○所行之備而

反濕也下云襲敗也无心借行何往而不至故湯得其司御門

尹登相為之傅之夫委之百官而不與焉○門尹登相向云門

下同音從師而不圍任其自聚非圍之也得其隨成為之

司其名司徇之焉亦能隨物之自成也而湯之名處法得其

兩見各法者已過之迹而非適足也故曰言然无心者寄治於

註同得其隨成之道以司其名各實法立仲左之盡慮為之

傳之仲左曰天下何思何慮慮已盡矣若有餘外之慮容成

氏曰除日无歲今所以有歲而有日者為有死生故也若无

无内无外无波我則魏瑩與田侯牟約田侯牟背之魏

瑩怒將德人刺之犀首聞而恥之曰君為萬乘之君也

而以匹夫從讎街請受甲二十萬為君攻之虜其人民

係其牛馬使其君內執發於背然後拔其國邑心也出走

然後扶其背折其脊季子聞而恥之曰築十仞之城

城者既十仞矣則又壞之此胥靡非之所苦也今兵不起

七年矣此王之基也衍亂人不可聽也華子聞而醜之

曰善言伐齊者亂人也善言勿伐者亦亂人也謂伐之與不伐亂人也者又亂人也君曰然則若何曰君求其道而已矣惠子明之而見戴晉人戴晉人曰有所謂蝸者君知之乎曰然蝸至微而有兩角○魏瑩郭本作瑩音瑩王也焉田侯一本作田侯年司馬云田侯文威玉也各年相公子索史記威王各因不各年為除於妙反又如字司馬云然瑩在惠王二十六年昔音風刺七陽反犀首魏官名也司馬云若今虎牙將軍公孫折為此官元嘉本作齒首乘繩登反為君于為反下請為君同忌也出走忌畏而走或言國之也元嘉本忌作亡扶救一及三蒼云擊也郭云扶又猪栗反折之舌反及季子魏臣樂音怪華于亦魏臣也惠子惠也見賢通反下同戴晉人梁國賢人惠施薦之於魏王蠲音瓜郭音戈季云蝸蟲有兩角俗謂之蝸牛三蒼云小牛螺也一云俗名黃犢有國於蝸之左角者曰觸氏有國於蝸之右角者曰蠻氏時相與爭地而戰伏尸數萬逐北旬有五日而後反誠知所爭者若此之細也則天下無爭矣君曰則陽

噫其虛言與曰臣請為君實之君以意在四方上下有窮乎君曰无窮曰知遊心於无窮而反在通達之國所及為通達謂今四海之內也○噫於其反音音符若存若亡乎君曰然海自以四

王王與蛮氏有辯乎君曰无辯王与蛮氏俱有限之物耳然若有亡也自悼所學者細○觸音啟客出惠子見君曰

客大人也聖人不足以當之惠子曰夫吹管也猶有嗚也吹劔首者呖而已矣堯舜人之所譽也道堯舜於戴

管人之前譬言猶一呖也曹曰不足聞○管音管本亦作管嗚許孔子之楚舍於

音血又呼悅反司馬云呖然如風過響音餘

廣雅云鳴也劔首司馬云謂劔環一頭小孔也呖

蟻丘之將求其鄰有夫妻臣妾登極者子路曰是稷也何

為者邪仲尼曰是聖人僕也是自理於民與民同也蟻丘

其志无窮規是生也其口雖言其心未嘗言所言者方且

與世違而心不屑與之俱心与世異也是陸

沈者也人中隱者雖言无水而沈也是其市南宜僚

邪子路請往召之孔子曰已矣彼知丘之著於已也明

也知丘之適楚也以丘為必使楚王之召已也彼且以

丘為佞人也夫若然者其於佞人也羞聞其言而况親

見其身乎而何以為存不知舍之子路往視之其室

虛矣果也長梧封人問子牢曰君為政焉勿鹵莽治

民焉勿滅裂鹵莽成裂裂脫水略不盡其分也長梧地名封

人為禾耕而鹵莽之則其實亦鹵莽而報予云而滅裂之

其實亦滅裂而報予予來年亦齊深其耕而孰稷之

功盡其分无所不至音云除草也亦才細反司馬如字天

變更也謂亦更所法也齊同也音音憂司馬云鋤也廣雅云推也

之治其形理其心多有似封人之所謂遁其天離其性

滅其情亡其神以眾為夫道離滅亡以眾為之所致也若各

故鹵莽力智反下同稷為如字王云凡事所可為者也

故鹵莽雜賦云比皆猶稷為衆為所謂鹵莽也同馬本作為為

其性者欲惡之薛子為性崔章

崔章字宅曰不毀欲惡也易性

列反音九等類

兼葭始明以扶五形

形扶疎則神氣傷

于泥反音也

並潰漏發不擇所出漂

立日加也

疽疥癰內熱漫膏是也

此國養之報也故治性者安可以

不謂精氣散油上實下漏不澤所出也

或作瘦所求反○司馬云謂虛勞人承上生此白膏也

矩學於老聃曰請之天下遊老聃曰已矣天下猶是也

又請之老聃曰汝將何始曰始於齊至齊見宰人焉推

而強之解朝服而幕之號天而哭之曰子乎子乎天下

有大焉田子獨先離之曰莫為盜莫為殺人

殺人大盜謂自此以下事○公孫既有利難刑以矣為其可待已乎○柄有荷之人○辛罪也李云謂應死人也元嘉本注以幸人○其良反字亦作強朝古

通反音司馬云覆也

榮辱立然後觀所病

各自得則元榮辱

立榮辱立則考其所謂辱而路其可化其財聚然後觀所爭

爭乎今立人之所病聚人之所爭窮困人之身使无休時

欲无至此得乎

上有所好則下不能安

古之君人者以得為在

民以失為在已

以正為在民以枉為在已

自故一形有失其形者退而自具

今則不然匿為物而愚不識

君自得其失則

夫物之形性何為而失哉皆由

人君操之以全斯患耳故自責

反其性也

也故為物所顯

則比皆識

力及愚一本作獨不識

反物性而

大為難而罪不敢

云凡所施為者皆用物之所能

而不敢

而故矣而故大為難

難令識之

勝○音

遠其塗而誅不至

則皆全

民知力竭則以偽繼

之

將以避誅罰也

日出多偽士民安取不偽

主曰與偽士於

何詐得其真乎

夫力不足則偽知不足則欺財不足則盜器竊之行於
難責而可乎當責也 遽伯玉行年六十而六十化亦能順
係於破我故也 未嘗不始於是之而卒訕之以非也而順物
物情之變然也起勿 未知今之所謂是之非五十九非
也未始有也 萬物有乎生而莫見其根有乎出而莫見其
門无根无門勿心尔自然故莫見也唯无其 人皆尊其知之所知
而莫知待其知之所不知而後知可不謂大疑乎我所
物有知之者矣故用物之知則无所不知獨任我知知其真
矣今不持物以知而自尊不知則物不告我非大疑如何 已乎
已乎且无所逃不能自披則 此則所謂然與然乎自謂然
未之安也音餘 仲丘問於大史大弢伯常蹇希董
夫衛靈公飲酒湛樂不聽國家之政田獵畢弋不雁諸
別陽

候之際其所以為靈公者何邪大弢曰是因是也靈即
道之謫也大史曰自秦受吐刀反人名伯常蹇希董
亦作係同虛豈反又音冬郭音糾李音熙章李云捕韋者太史官
各應丁南反樂之入也李常淫反 伯常蹇曰夫靈公有
妻三人同濫而浴男女同浴此无礼也 史鮪奉御
而進所搏幣而扶翼以籍為賢而奉御之勞故博幣而扶翼
幣者奉御之物中史 其慢若彼之甚也見賢人若此其肅也是
其所以為靈公也欲以肅賢補其私慢靈有二 希韋曰夫
靈公也死卜葬於故墓不吉卜葬於沙丘而吉掘之數
仞得石擲焉洗而視之有銘焉曰不馮其子靈公奪而
里之夫靈公之為靈也久矣子謂廟贖也言不馮其子靈公

故來事可知也是以凡所為者不得不為凡所不為者不可得為
而愚者以為之在已不亦妄乎○故曰一本休大墓沙丘地名
其月反又其勿反○愚所主反○西禮反○音愚其子靈公郭讀絕
向同馬以其子字細向云言子孫不足可憑故使公得此處為家
也奪而望而汝也里居委也一本作奪而聖之○起
怪反謂五怪反○賈賈滿姓公名○音波○昌慮反
以識之徒識已然之見事耳未知已然少知問於大公調
曰何謂立里之言大公調曰立里者合十姓百名而
以為風俗也合異以為同散同以為異令拍馬之百
體而不得馬而馬係於前者立其百體而謂之馬也
是故立山積卑而為高江河合水而為大大人合井
而為公无私於天下則天下之風一也○大公音泰下同
里古者鄰里井邑土風不同猶今鄰曲各自有方俗而物不齊同
千姓百名一姓為十人十姓為百人則有異有同故合散以定之
里如字又音婢合水一木作合流合井
而為公公合羣小之稱以為至公之一也是以自外入者有圭而
則陽八卷三十一

不執中由出者有正而不距自外入者大人之化也由中
故民无違心化必至公故王无所執所以四時殊氣天不賜
能合立里而并天下一節物而夷羣異也四時殊氣天不賜
故歲成殊氣自有故能常有若夫无之而五宮殊瞻君不私
故國治殊職自有其才故任之耳文武大人不賜故德備
而能則有時而闕矣豈唯文武凡性皆然萬物殊理道不
私故无名无名故无為无為而无不為各止於實故无
為无不時有終始世有變化故无心禍福溥溥流行反覆
也貌云流動流至有所拂者而有所宜於此為民於彼或以
貌音弗自殉殊面各自世其所是不能離也○自殉殊面廣
又音弗雅云面向也謂心各不同而自殉焉殊向
自殉昇井天滿故有所正有所正者有所差或差於彼比
者亦有音差力智反於大澤百材皆度度无奔材也○此於大澤本亦作宅百材皆
於大澤百材皆度度度居也維別區異所大澤為居維木石

異端同以大山為壇此
可以當立里之言也
觀乎大山水石同壇合異以此之

謂立里之言言於立里則少知曰然則謂之道足乎大公

調曰不然今計物之數不止於萬而期曰萬物者以數

之多者號而讀之也夫有數之物猶不止於萬而期曰萬者以數是

故天地者形之大者也陰陽者氣之大者也道者為之

公物得以通通物无私而強因其大以號而讀之則可也謂

道也道可已有之矣乃將得比哉各已有疾故乃將則若以斯

辯譬猶狗馬其不及遠矣令各之辯无不及遠矣故謂道猶

惡起後至焉雖有名少知曰四方之內六合之裏萬物之所生

四時相代相生相殺言此皆其自欲惡去就於是橋起

則陽八已卷三

雄片合於是庸有凡此事故云為合近起於陰陽之相

急相摩聚散以成此名實之可紀精之可志也過此以

此物之所有皆物之所有自然而然者非无能自之也隨序

之相使謂變化相隨有次序也序或作原一本作亨橋運

序以相通謂相代相至次言之所盡知之所至極物而

已物表无所復有故言知不觀道之人不隨其所廢不原其

所起發起皆自尔此議之所止遂於自尔少知曰季真之

莫為接子之或使二家之議孰正於其情孰徧於其理

季真曰道莫為也接子曰道或使或使者有使物

鳴狗吠是人之所知雖有大知不能以言讀其所自化

又不能以意其所將為物有自然非為之所能也由斯而觀

斯而折之精至於无倫大至於不可圍皆不自然或之使

莫之為未免於物而終以為過物有相使亦皆不自然或

為而過去云云不自由莫或使則實實自莫為則虛無使有名有實

是物之居伯名實无名无實實之在物之虛物之所在可言

可意言而愈疏故求之於言意未生不可思突然自生制不

已死不可徂勿忽然自死吾不能違死生非遠也理不可觀

近於身中猶莫見或之使莫之為疑之所假此者世吾

觀之本其往无窮吾求之末其來无止无窮无止言之

无也與物同理物理无窮故其言无窮然後與物同理也或使莫為言之本也

與物終始相不自使然也道不可有有不可无道故不能使有而有者常自然

也道之為名所假而行物所由而行故或使莫為在物

一曲夫胡為於大方便可知言而足則終日言而盡道

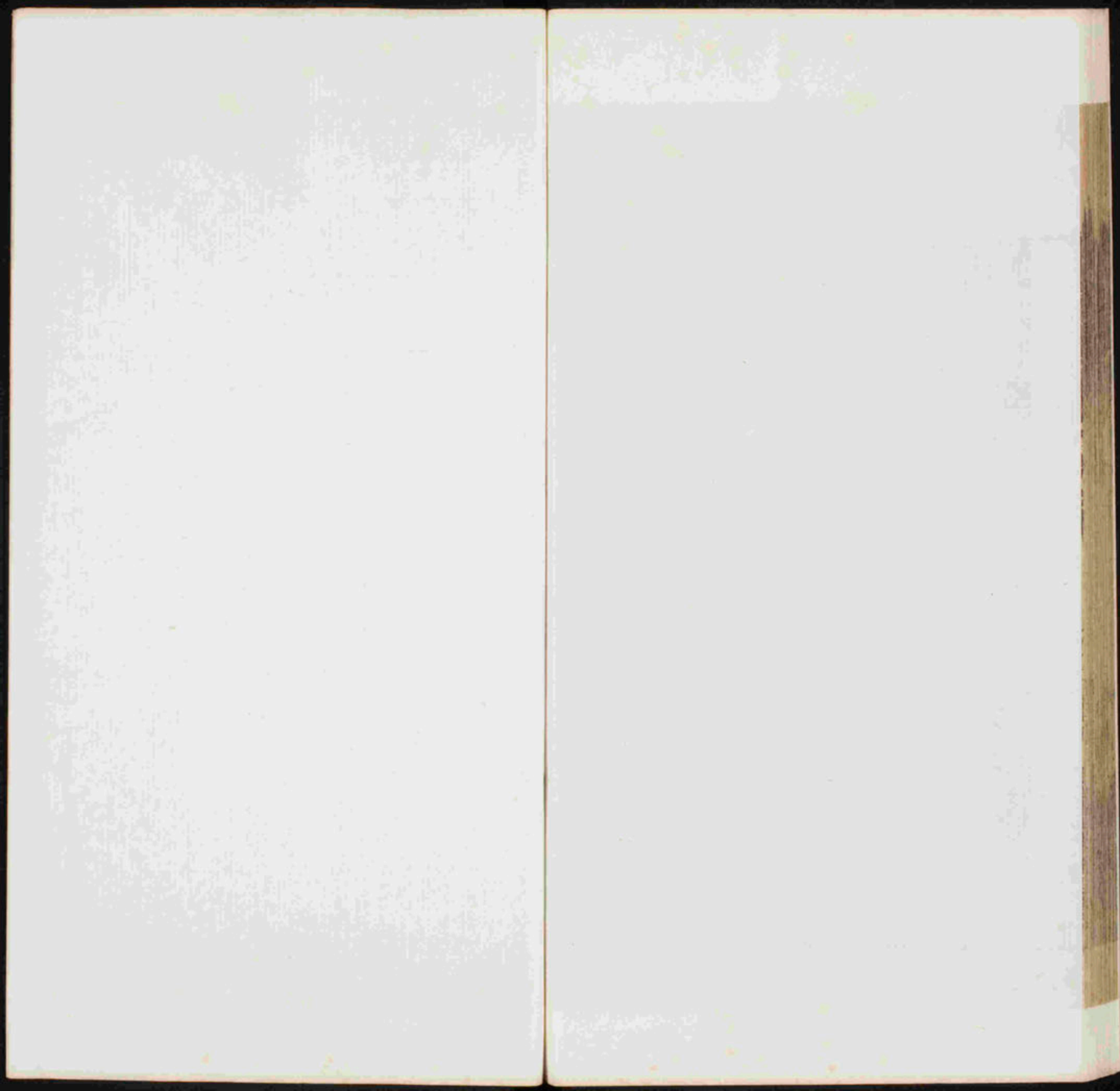
求道於言意言而不足則終日言而盡物下能忘言而

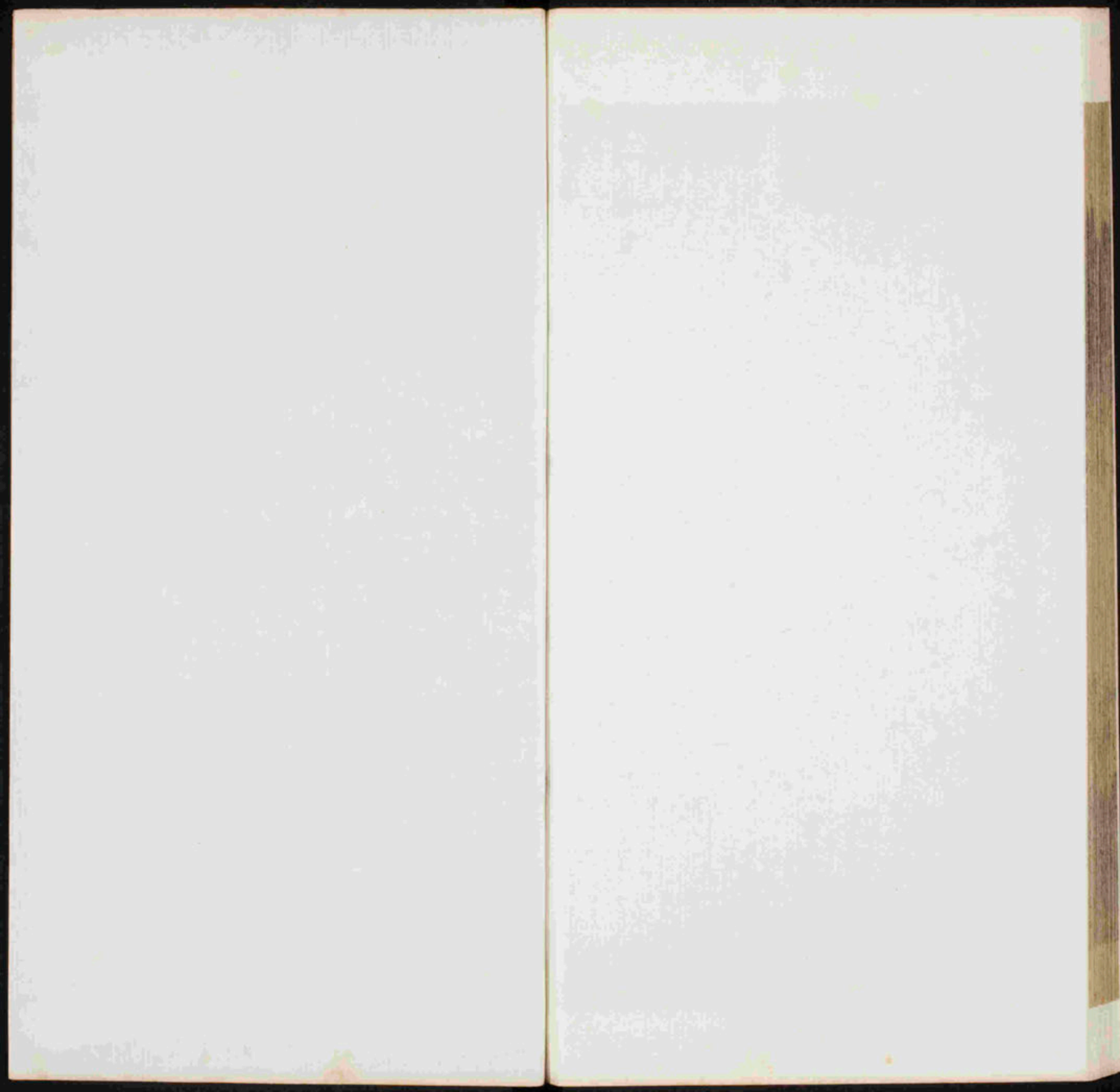
道物之極言默不足以載夫道物之極常莫為而非言

非默議其有極極於自尔非

纂圖互注南華真經卷第八







88
110x
573
8
5