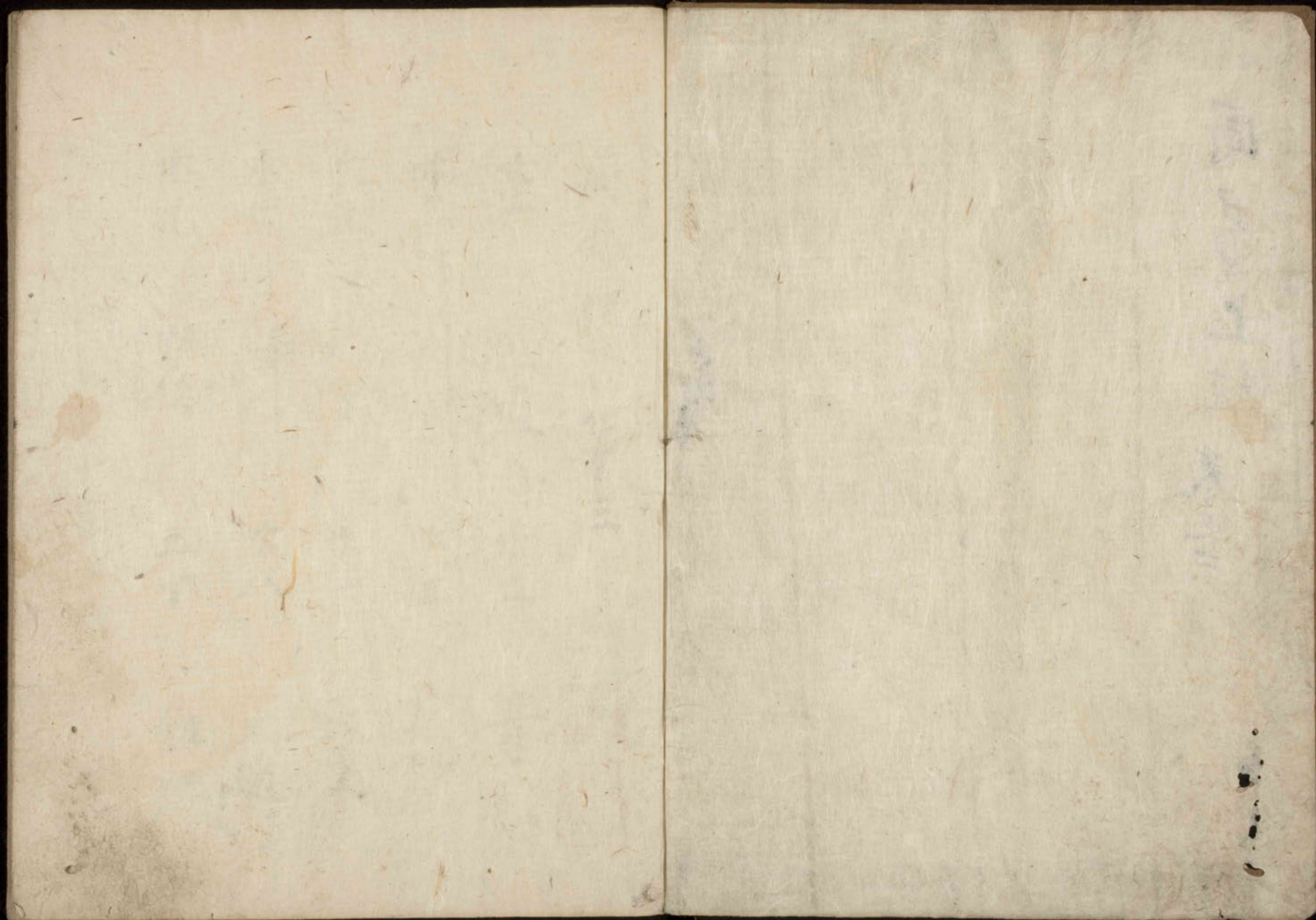


周易卷之三



周易經卷第三

ホ一

噬嗑

セイカク 中之上
物ヲシテ合カス如ク舌ヲ用テ別ス

ホ二

ホ三

剥

ハク 下
ケツル

ホ四

ホ五

无妄

ブウ 中之下
ホトクニミケル

ホ六

ホ七

頤

イ 中
ヤシク

ホ八

ホ九

習坎

シツカン 中
ナラフ

三十

賁

ホ 中之下
カケル

復

フク 中
カケル

大畜

ダイチク 中
ツク

大過

ダイカ 中之下
ツク

離

リ 中
ツク



噬
市制
坎
噬

嗑
ホ一
胡臘

訟
アル
イソ

周易上經噬嗑傳第三 王弼注



離上 震下

噬嗑

嗑

亨

利

用

獄

噬

嗑

也

凡物

之不親

由有隙也

與過

而合

也

不

合

也

也

也

齊由

有過

也

有隙

與過

而合

也

也

也

也

也

之所

以通

也

刑

也

易

曰

頤

中

有

物

克

以通

獄

之

利

也

也

也

也

也

也

曰

噬

嗑

之

頤

中

有

物

而

合

也

而

亨

有

物

有

隙

不

以

剛

柔

分

而

不

合

无

由

亨

也

也

也

也

也

而

明

雷

電

合

而

章

剛

柔

分

動

而

明

雷

電

合

而

章

剛

柔

分

動

而

明

雷

電

合

而

章

剛

柔

分

動

噬

嗑

傳

第

三

王

弼

注

凡

物

之

不

親

由

有

隙

與

過

而

齊

由

有

過

也

有

隙

與

過

而

合

之

所

以

通

也

刑

也

易

曰

頤

中

克

以

通

獄

之

利

也

也

也

也

也

曰

噬

嗑

之

頤

中

有

物

而

合

也

而

亨

有

物

有

隙

不

以

剛

柔

分

而

不

合

无

由

亨

也

也

也

也

也

而

明

雷

電

合

而

章

剛

柔

分

動

而

明

雷

電

合

而

章

剛

柔

分

動

而

明

雷

電

合

而

章

剛

柔

分

動

並合不亂乃章皆柔得中而上
既上卦之在尚進之死也
上行

利レ用レ獄ヲ之義也
謂五也能
為レ合而

行雖不當位利用獄也
謂五也能
為レ合而

通必有其主五則一是也
上行謂
皆所也

在貴者也身不當象曰雷電噬
位不害用獄者也

所之在進也九言上行皆所也
初九履校謂所施

至九過之所始必始於微而後
薄而

也九過之所始必始於微而後
薄而

至九過之所始必始於微而後
薄而

後至其於殊過輕戮焉故履校減
趾極其行也

也過而不改乃得之過小懲大
戒乃得其福故无咎也校者以

木ヲ絞校者也即械也象曰履校
校者取其通名也

象曰履校
校者取其通名也

減趾不行也
此也

減鼻无咎
也

故曰噬膚也柔剛而刑未盡順
道噬過其分故減鼻也刑得所

疾故出減鼻而无咎象曰噬膚
也膚者柔脆之物也

象曰噬膚
也

世之刑罰
初之六也
大體ソユ

象
是ニテト
心ソ

鼻トシタハ
刑罰ハイカニ
キカウセヨト
云心ソ

既上卦之在尚進之死也
上行

正心作雷電雷朱氏以

履校謂所施

初九履校謂所施

初九履校謂所施

初九履校謂所施

馬ニ柔脆也
義ハ膚也

艮卦主鼻

滅鼻柔剛也。六三噬腊肉遇毒

小吝无咎。其位以下体之極而履非

必堅豈唯堅乎將遇其毒噬以喻

刑人腊以喻不服毒以喻惡生也

然兼於四而不乘剛也失其正

刑不侵頌故也遇毒小吝无咎

象曰遇毒位不當也。九四噬乾

肺得金矢利艱貞吉。象曰利艱貞吉未光也

履不獲中而居非其位以斯噬

物之亦不服故曰噬乾肺也金

如堅乾肺

トハコワイ物

クワコトノ刑

得セリトシ

モト難成ト

云心ソ

内有骨

刑

直

幸考

不居大道理道

為陰

主

齋肉

肺

刺里

肺有骨

象懷力大

ソアルニイソ

剛也。矢直也。噬乾肺而得剛直

可以利於艱貞吉未足以盡

道者也。象曰利艱貞吉未光也

六五噬乾肉得黃金貞厲无咎

乾肉堅也黃中也金剛也。以陰

處陽以柔乘剛以噬於物亦

不脹故曰噬乾肉也。然處得尊

位以柔乘剛而居於中能行其

勝者也。噬乾肉得黃金也。已

思樣ニ有

ニイソ

不居大道理道

故未

不

不

不

不

不

不

不

不

上九頂上居
下強カ也
シカセテ車
送入クテ
積テフ鼻
トモ心ヲ

也 象曰 貞厲无咎 得當也 上九

荷校滅其凶 改者也 罪非所懲

故刑及其首 至于滅其及首 象

非誠滅其非懲 凶莫甚焉也

曰 荷校滅其聰不明也 聰不明

惡積至于不可解也 象上之也 名故惡カ積テカラフ

貞亨柔來而剛故亨 分剛上而



離下 貞亨 小利有攸往 象曰

貞亨柔來而剛故亨 分剛上而

文柔故小利有攸往 剛柔不分

故坤之上六來居二位 柔來文

剛之義也 柔來文剛 居位得中

是以亨也 乾之九二 分居上位

柔不得中位 不若柔來 天文也

剛柔交錯而成 文明以止 人文

也 止物不以威也 觀乎天文

以察時 變觀乎人文 以化成天

ホ二

此卦文明
ト止ト象
アリ然文明
ノ止ト云ソ文
明ナル言ヲ以
テ云ソトナルソ

係之文ト
云ソ

他ヨリ被刑ハ

下トク解トク天トク之トク文トク則トク取トク慶トク可トク知トク也トク解トク

象曰山下有火賁君子以明庶

政无敢柝獄サケル処サケル賁サケル之サケル取サケル止サケル物サケル以サケル

政而サケル无サケル敢サケル柝サケル獄サケル初九賁其趾舍

車而徒カキヨリス在カキヨリス賁カキヨリス之カキヨリス始カキヨリス以カキヨリス剛カキヨリス起カキヨリス下カキヨリス居カキヨリス

徒步以カキヨリス從カキヨリス其カキヨリス志カキヨリス者カキヨリス也カキヨリス故カキヨリス飾カキヨリス其カキヨリス象

曰舍車而徒義弗乘也六二賁

是上下ノ

我等ツレ車
未ソテテ
又徒歩手
ソ分ニセタル
一ハイヤツ

須ト云カシ
云ソ房主
ツヒトリタノ
フテ日宿メ
身ツモタツ

濡如キ
ルライ合カ
乞

其須ヒケシ得ヒケシ其ヒケシ位ヒケシ而ヒケシ无ヒケシ志ヒケシ三ヒケシ亦ヒケシ无ヒケシ志ヒケシ

者也ヒケシ須ヒケシ之ヒケシ為ヒケシ物ヒケシ上ヒケシ附ヒケシ者ヒケシ也ヒケシ相ヒケシ得ヒケシ

象曰賁其須與上興也九三賁

如濡如永貞吉カキヨリス處カキヨリス下カキヨリス体カキヨリス之カキヨリス極カキヨリス居カキヨリス

比カキヨリス俱カキヨリス履カキヨリス其カキヨリス正カキヨリス和カキヨリス合カキヨリス相カキヨリス潤カキヨリス以カキヨリス成カキヨリス其カキヨリス

文者也カキヨリス既カキヨリス得カキヨリス其カキヨリス飾カキヨリス又カキヨリス得カキヨリス其カキヨリス潤カキヨリス故カキヨリス

永貞之吉終莫之陵也六四賁

男入平以册作命

詳以手反下不字

○儲如、
カサハトテ結
攝三ナイン厚
素身ヲ以儲
如フスナリニ
カサルソ

○三カアソラセ
スハ初ト婚
攝セリモノシ
ト云心ソ
ユキカワテ馬
ソハクテニラ

丘園トハ山林
ノ如サヒシソ
身ヲ以テイソ
ト云心ソイモ
イヤラセトモ
後必吉

車輿ヲカサレハ
戾宝失テ四ソ

俟セシクメ
イタニニクメ
ハナイソトニ

如白贖如白義翰如匪寇婚媾有

在初而角於三為已冠難志

相感不獲通亨欲靜則欵初

素内懷疑懼也鮮其馬翰如

以待出履正位未敢果其志也

三為剛猛未可輕犯匪寇乃婚

終无象曰六四當位疑也匪寇

婚媾終无尤也六五賁于丘園束

帛皤々吝終吉

也施飾於物其道亨也施飾丘

園盛莫大焉故賁于束帛丘園

乃落賁于丘園束帛乃皤々乃

莫過俟而能約故必吝焉乃



曰白賁无吝上得志也
艮上剥不利有攸往彖曰剥

ホ三
君子ヲホカ
スツト取ノケカ
良ヲ舎テ多ク取ル

馬、
カサハトテ結
攝三ナイン厚
素身ヲ以儲
如フスナリニ
カサルソ

○三カアソラセ
スハ初ト婚
攝セリモノシ
ト云心ソ
ユキカワテ馬
ソハクテニラ

丘園トハ山林
ノ如サヒシソ
身ヲ以テイソ
ト云心ソイモ
イヤラセトモ
後必吉

車輿ヲカサレハ
戾宝失テ四ソ

俟セシクメ
イタニニクメ
ハナイソトニ

如白贖如白義翰如匪寇婚媾有

在初而角於三為已冠難志

相感不獲通亨欲靜則欵初

素内懷疑懼也鮮其馬翰如

以待出履正位未敢果其志也

三為剛猛未可輕犯匪寇乃婚

終无象曰六四當位疑也匪寇

婚媾終无尤也六五賁于丘園束

帛皤々吝終吉

也施飾於物其道亨也施飾丘

園盛莫大焉故賁于束帛丘園

乃落賁于丘園束帛乃皤々乃

莫過俟而能約故必吝焉乃

曰白賁无吝上得志也

艮上剥不利有攸往彖曰剥

君子ヲホカ
スツト取ノケカ
良ヲ舎テ多ク取ル

好事ヲ云々
人ノキニテカ
イサヲナラハ
マカテ止ラフ
ソモヒノイソ

人ノ氣ニ連テ
イハハ氣ニ連ソ

山高メテクド
崩ホトニ剥ソ

下者扶持
宅ソヨソスハ
ヨイソ

君子ハ凶ソ小人
ハ吉ソ下ヨリ次
弟シアカル卦ソ

由ソシメ我ホト
者ハキイソ慢ス
ソサルホトニ人カ
吾カルソ如世
者ニハ能フ与
ソ天下ニ与スル
者ハアルニイソ

剥也柔變剛也不利有攸往小人

長也順而止觀象也君子尚消

息盈厘天行也

不敢以剛止者以觀其形象也

象曰白凶附於地

剥上以厚下安宅

者物不失處也厚下初六剥

以足蔑貞凶

剥林之足也蔑猶削也剥林之

柔長則正削象曰剥林以足以

減下也六二剥林以辨蔑貞凶

也剝道浸長故剝其辨也稍近

於剝轉欲減物之所處長柔象

而消正以斯為德物所乘也象

白剝林以辨未有與之也六三剝

脱落
スル
不利有攸往
小人
秋分
死

坤順而艮止也
所以順而止也

象曰白凶附於地
非象也

厚下見剥也安宅
見剥也

以足猶云
也剝林以足

削象曰剥林以足以
削象曰

減下也六二剥林以辨
減下也

也剝道浸長故剝其辨也
也剝道

於剝轉欲減物之所處長柔象
於剝轉

而消正以斯為德物所乘也象
而消正

白剝林以辨未有與之也六三剝
白剝林

言不大成

言不大成

ヨイソ

之无咎

與上為亦羣陰剥陽我

无咎象曰剥之无咎失上下也

三上下各有二陰而三六四剥

獨處於陽則失上下也

以膚出身也至四剥道浸長

剥盡以及及人身小人遂盛

失身豈唯削正廢所不出也

象曰剥牀以膚切近災也六五

貫魚以宮人寵无不利

貫魚トハ是
是六下のヨソ
四莫

尊位為剥之主者也剥之為害小

人得寵以消君之者也養能施

小人於宮人而已不害於正則

竈也駢頭相次象曰以宮人寵終无

也似貫魚也

尤也上九碩果不食君子得輿

小人剥廬故卦之終獨全不落

食者也君子居之則為民覆象

舊小一人用之則剥下所庇也

曰君子得輿民所載也小人剥

剥牀之象也

六四剥

其

物將

也

六五

六五

六五

六五

六五

六五

六五

六五

六五

六五

六五

六五

六五

六五

六五

廬終不可用也



震下 坤上

復亨出入无疾朋来无

利有攸往

七日來復利有攸往

利有攸往

利有攸往

利有攸往

利有攸往

利有攸往

利有攸往

谷反復其道七日來復利有攸往

彖曰復亨剛反動而以順行是以

出入无疾入則為反下出則剛長

朋来无咎朋謂反復其道七日

來復後陽氣始剥盡至來天行也

七日來復利有攸往

以天之行反復不可遠也利有攸往

剛長道消也復其見天地之

心乎後者反本之謂也天地以

靜非對動者也語息則默非

對語者也然則天地無大富有

至无是其本矣故動息地中乃

天地之心見也若其以有象

三行一至

曰雷在地中復先王以至日閉關

先王休不係冬至夏至

○初九思念發
取テマツトヒラ
後ソ
アヤツテハ即
改メ勿悞心止
(モアリ)
初九後ソコ
チノフニトシ

高族不行后不省方至方事也冬
也夏至陽之後也故為後則至
於寂然大靜先王則天地而行
者也動後則靜行後初九不遠
則止事後則无事也最処一後一初一始一後
復无祇悔无吉者也後之不遠
遂至迷山不遠而後幾近悔而及
以此脩身患難遠矣錯之於事其
殆庶幾乎象曰不遠之復以脩
身也六二休復吉得位処中最
此於初九上无下

下(近付)テヨイ

陽之疑其親陽為仁行在初
之上而附順之下仁之謂也既
処中位親仁善象曰休復之吉
艱後之休者也今中作類

以下仁也六三頻復厲无咎類類

高アマリメイタ
ホトニ思ヤラハ
ナイソアフナク
モ後ホトニヨイ

也感而求後未至於迷故也危
无咎也後道直速感而乃復義
也感而求後未至於迷故也危

此卦テハヨウモ
ワルヲモ後メヨシ

各也六四中行獨復有上下各

二陰前

可道順之
タソ

処、厥中、履得其位、而忒於初、独
得所、後、順道、而反、物莫之、犯、故

曰、中、行、象曰、中、行、獨、復、以、從、道、

也、六、五、敦、復、无、悔、居、厚、而、履、中、

休、後、之、吉、守、厚、以、後、悔、可、免、也、

象曰、敦、復、无、悔、中、以、自、考、也、上、

六、迷、復、凶、有、災、菁、用、行、師、終、有、

大、敗、以、其、國、君、凶、至、于、十、年、不、

克、征、最、處、復、後、是、迷、者、也、以、迷、

師、難、用、有、克、也、終、必、大、敗、用、之、行、

於、國、則、反、乎、君、之、道、者、也、大、敗、

乃、復、量、斯、勢、也、凶、復、十、象、曰、迷、

年、脩、之、猶、未、能、征、也、

復、之、凶、反、君、道、也、



有、菁、不、利、有、攸、往、象、曰、无、妄、剛、自、

外、來、而、為、主、於、內、也、謂、震、動、而、健、

我身之能三三履中
タソ

君ニテラス
國大時ニハナレニ
及

刻向
ナセハナリ

震下
乾上

有菁
不利
有攸往

外來
而為主
於內

謂震

動而健

下動上剛是六初
ナリ剛

○愚事ノサテ
ソ

震動而剛中而應也
謂五
大亨以

正天之命也
剛自外來而為主
中而亦威剛方正私欲不行何

可以妄使下有妄之道滅无妄之

道成非大亨利貞而何剛自外

來而為主於內則柔邪之道消

矣動而愈健則剛直之道通矣

剛中而亦則濟明之德著矣故

大亨以正也天之教余也何可

犯乎何可妄乎是以匪正則有

青而不利其匪正有青不利有

齊朋精進繫
音ツム

一度ハ過ラハス
ルソアラタメハ
ヨカウソソ

攸性无妄之性何之矣天命不

祐行矣哉
匪正有青不利有

不可妄之取而欲以不正有

所性將欲何之天余之所不祐

也竟象曰天下雷行物與无妄

矣哉
與辭也猶皆也天下雷先王以

行物皆不可以妄也
初九无妄

茂對求肩萬物
敢妄然後万物皆不

乃得各全其性對時
初九无妄

云月物莫盛於斯也
初九无妄

口有妄道ツ

行ハ何カヨカラウ
ソイカニツ
コナウツトスル
トウニイツ天
カタステイソ

不改ハ一生出
ソ改ハ正直ツ

○象雷ツチ

テカフエセ又ト
知セウソト天

下ノ万民ヲ育
ソ

初九サレク千ニ
イタホトニ何モ
イソ

我身剛テ謙
テ下イルソ

余ハ道ヲ不リ明

ニ物カ
ヒツカ
キソ

○象无妄之六
ナニテニソウ
有ニイソ

往吉 體剛 処下 以貴 下賤 行象
不犯 妄故 往得 其志 也

○位トモモ
先ク又ソ下ニイヨ

曰无妄之往得志也。六二不耕

○田ヲ問ミ其年
シテト云ニ二年目
以下ノ田ヲ畚
云万事人ヨリ
後ニメヨイソ

權不蓄畬則利有攸往 不耕而
其美乃盡 臣道故則利有攸往

○我身斗ヨカ
ラウトハセヌリ

象曰不耕而獲未富也。六三

○六三田作カ我
牛シ公カ我
人ニトシタヤウナ卦ソ
十三カヨカウソ
妄ナルモノソ

无妄之災或繫之牛行人之得
邑人之災 是以陰居陽行 違謙頌

○六三田作カ我
牛シ公カ我
人ニトシタヤウナ卦ソ
十三カヨカウソ
妄ナルモノソ

无妄之災或繫之牛行人之得
邑人之災 是以陰居陽行 違謙頌

○六三田作カ我
牛シ公カ我
人ニトシタヤウナ卦ソ
十三カヨカウソ
妄ナルモノソ

无妄之災或繫之牛行人之得
邑人之災 是以陰居陽行 違謙頌

○六三田作カ我
牛シ公カ我
人ニトシタヤウナ卦ソ
十三カヨカウソ
妄ナルモノソ

无妄之災或繫之牛行人之得
邑人之災 是以陰居陽行 違謙頌

○六三田作カ我
牛シ公カ我
人ニトシタヤウナ卦ソ
十三カヨカウソ
妄ナルモノソ

无妄之災或繫之牛行人之得
邑人之災 是以陰居陽行 違謙頌

○六三田作カ我
牛シ公カ我
人ニトシタヤウナ卦ソ
十三カヨカウソ
妄ナルモノソ

无妄之災或繫之牛行人之得
邑人之災 是以陰居陽行 違謙頌

○六三田作カ我
牛シ公カ我
人ニトシタヤウナ卦ソ
十三カヨカウソ
妄ナルモノソ

无妄之災或繫之牛行人之得
邑人之災 是以陰居陽行 違謙頌

○六三田作カ我
牛シ公カ我
人ニトシタヤウナ卦ソ
十三カヨカウソ
妄ナルモノソ

无妄之災或繫之牛行人之得
邑人之災 是以陰居陽行 違謙頌

○六三田作カ我
牛シ公カ我
人ニトシタヤウナ卦ソ
十三カヨカウソ
妄ナルモノソ

无妄之災或繫之牛行人之得
邑人之災 是以陰居陽行 違謙頌

○六三田作カ我
牛シ公カ我
人ニトシタヤウナ卦ソ
十三カヨカウソ
妄ナルモノソ

无妄之災或繫之牛行人之得
邑人之災 是以陰居陽行 違謙頌

○六三田作カ我
牛シ公カ我
人ニトシタヤウナ卦ソ
十三カヨカウソ
妄ナルモノソ

无妄之災或繫之牛行人之得
邑人之災 是以陰居陽行 違謙頌

剛柔居於謙頌 此近至尊故
可任以政 固有所守而无咎也

象曰可貞无咎 固有所守而无咎也

无妄之疾勿药有喜 居得尊位

无妄之疾勿药有喜 居得尊位

无妄之疾勿药有喜 居得尊位

无妄之疾勿药有喜 居得尊位

无妄之疾勿药有喜 居得尊位

无妄之疾勿药有喜 居得尊位

无妄之疾勿药有喜 居得尊位

无妄之疾勿药有喜 居得尊位

无妄之疾勿药有喜 居得尊位

无妄之疾勿药有喜 居得尊位

无妄之疾勿药有喜 居得尊位

无妄之疾勿药有喜 居得尊位

无妄之疾勿药有喜 居得尊位

正義曰
堯取九年
洪水无妄
病
カフトナクハ
大幸ハナイツ

上九ハツリ
カフテイテ
ヨシ何モ念
一両ワ

王者也 下皆无妄 害非所致 而
取 菜 享 病 之 甚 也 非 妄 之 災 勿
治 自 後 非 妄 而 菜 之 則 象 曰 无
凶 故 曰 勿 菜 有 喜 也 者 也 而 及 攻

妄 之 藥 不 可 試 也 者 也 而 及 攻

无 妄 故 不 上 九 无 妄 行 有 吉 无
可 試 也 木 正

收 利 身 而 已 故 不 可 以 行 也 其

象 曰 无 妄 之 行 窮 之 災 也

乾 下 大 畜 利 貞 不 家 食 吉 利

廿六

涉 大 川 象 曰 大 畜 剛 健 篤 實 輝 光

日 新 其 德 凡 物 既 厭 而 退 者 弱

夫 能 輝 光 日 新 其 德 剛 上 而 尚

賢 謂 上 九 也 處 上 而 大 通 剛 能

止 健 大 正 也 健 莫 過 乾 而 能 止

不 家 食 吉 養 賢 也 利 涉 大 川

應 乎 天 也 有 大 畜 之 實 以 之 養

タツワヘテ不
散ハ此大畜
象ニ盡ソ

何一ツモコラ
一ニ居テヨイ
ソ

口五エカワト
思トモエイクニ
ソ車ノトコシ
ソトイタソ

エイクニイト
心エテユカ又ホ
トニトカハアル
ミイソ

〇九三ニ上九
良馬ヲ以テ逐
ト八九三ニクハ
ハ大畜道カ
ウスラソルソ
畜スルホトニ
道カヤスラソ
ルクト行ヤラ
ナルソホトニヨ
ハ三ホテ上九
ノ心ハイカシ
ソホ去大畜
ノセテヤホト
難辛若メ難
マハヨカラソ

吉也 尚 買 制 健 大 正 志 天 象 曰
不 憂 陰 難 故 利 浚 大 川 也

天 在 内 中 大 畜 君 子 以 多 識 前

言 性 行 以 畜 其 德 懷 令 德 不 散

此 也 初 九 有 厲 利 已 未 可 犯 也

故 進 則 有 厲 象 曰 有 厲 利 已 不

犯 笑 也 處 健 之 始 未 果 其 健 九

二 舉 說 輒 五 處 畜 盛 未 可 犯 也

也 居 得 其 中 能 以 其 中 不 為 焉

也 河 死 而 无 悔 遇 難 能 止 故 无 咎

象 曰 舉 說 輒 中 无 尤 也 九 三

良 馬 逐 利 類 負 曰 爾 舉 衛 利 有

攸 往 九 物 極 則 反 故 畜 極 則 通

可 以 升 至 於 九 三 升 于 上 九 而

上 九 處 天 衢 之 亨 塗 徑 大 通 進

逐 也 履 當 其 位 進 得 其 來 之 手
通 路 不 憂 除 厄 故 利 類 負 也 爾
衛 護 也 進 得 其 來 之 手 負 也 爾

四書

吉 行 上 九

上九カ志
合タホトニイタ
ソ

難而無患也。輦矣。遇角而故衛。

ハハハ不復
情。無角者

象曰。利有攸往。上合志也。六四

牛。木ヲ横ニ
結付タイソヨ
ワイ形ヲ

童牛之性。元吉。其位能止。健初

夕トハ弱又剛ガ
ツノ理ヲ童牛
性ニシトハタフ
○如世柔テマセ
クヤウニメヨシ

乃將有象曰。六四。元吉。有喜也。

積猪ノ牙ハ
曲ソサルホトニ
止ト云タソ
強共柔物ヲ
以止ソ

六五。積豕之牙。吉。豕。牙。橫。剛。

象
悅カアラウ

象曰。六五。象曰。六五。豕。牙。橫。剛。

上九此節ノ
畜ノ道ヲ空
カ今上九カ道
カアイタ上テ
吉事ヲ以タ何
シカセシトハ目
出度テシト
モナイソ

其位乃將有慶也。上九。何天之衢。亨。

象曰。六五。象曰。六五。豕。牙。橫。剛。

象曰。六五。象曰。六五。豕。牙。橫。剛。

象曰。六五。象曰。六五。豕。牙。橫。剛。

象曰。六五。象曰。六五。豕。牙。橫。剛。

象曰。六五。象曰。六五。豕。牙。橫。剛。

象曰。六五。象曰。六五。豕。牙。橫。剛。

象曰。六五。象曰。六五。豕。牙。橫。剛。

象曰。六五。象曰。六五。豕。牙。橫。剛。

象曰。六五。象曰。六五。豕。牙。橫。剛。

象曰。六五。象曰。六五。豕。牙。橫。剛。

象曰。六五。象曰。六五。豕。牙。橫。剛。

象曰。六五。象曰。六五。豕。牙。橫。剛。

象曰。六五。象曰。六五。豕。牙。橫。剛。

象曰。六五。象曰。六五。豕。牙。橫。剛。

象曰。六五。象曰。六五。豕。牙。橫。剛。

象曰。六五。象曰。六五。豕。牙。橫。剛。

ホ七



震下 頤貞吉 觀頤自來 口實

頤曰 頤貞吉 養正則吉也 觀頤 觀

天下統一統シタホトニ何シセント

馬ニ四蹄ニ初ニ衛

象曰。何天之衢。道大。

象曰。何天之衢。道大。

象曰。何天之衢。道大。

象曰。何天之衢。道大。

象曰。何天之衢。道大。

象曰。何天之衢。道大。

象曰。何天之衢。道大。

象曰。何天之衢。道大。

象曰。何天之衢。道大。

象曰。何天之衢。道大。

象曰。何天之衢。道大。

象曰。何天之衢。道大。

善人ヲ
養フコト

象君

子言語妄ミハス
コソ候コト

吉凶ヲ知

人ハエ養食
ソ初ハナホトニ
道テ人トキソ
ハス

ホトクハナ
イソ我身ヲ
宝ト守ハヨク

イヤシイ
コトソ
新注ヤシク
カ注ヤシク
下ソ養テ
ハソ

其所養也。自求口實。觀其自養。

也。天地養萬物。聖人養賢以及

萬民。順之時大矣哉。象曰：凶，下

有雷，順，君子以慎言語，節飲食。

也。言，諸飲，食，猶慎而。初九：舍

靈龜，觀我朵頤，凶。以陽處下而

為動，姤，不能令物由己，養動而

求養者也。夫安身莫若不競，怡

辱，未居養賢之世，不能負其所

履，以全其德，而舍其靈龜之明，

兆，美我朵頤，而躁求其致養

之至道，爾我竈祿。象曰：觀我朵

頤，亦不足貴也。六二：顯，顯，拂，經

于丘，順，征，凶。養下曰顯，拂，違也。

之常也。處下，體之中，无志於上，

及而養，初居下而不奉，上而及

養下，故曰顯，顯，拂，經，于丘也。以

此而養，未見其福也。以此而行，未

百億長

十億長

竹常ハチヤウソトソクニヤルツ
上ニセス多クツツオセヌソ

初九

養動

其致

其致

其致

其致

其致

○上ニ養
カ本ソ
口養ト下ソ
養ホト凶

見其與也故象曰六二征凶行

失類也類皆上養而二六三拂

順貞山十年勿用无攸利履正

上九養ハ
ソルニモハツ
ラソメ物ソ

以養於上納上以諂者也拂養

十年迄人
用ラルニハ
ナイソ

而為此行十年見棄者也象曰

十年勿用道大悖也六四顛順

威アリ
虎ヲ召レテ共
人ヲ多クソトハ
セヌソ
ヨイソ

吉虎視耽々其欲逐々无咎

上カウ施ス
ホトニヨイソ
分テモナワ
テ上クシタ
ホトニ難ソ
エソ名ニイソ

体属上体居得其位而亦於初
以養下初得順之義故曰顛順
吉也下交不可以瀆故虎視耽
々威而不猛不惡而嚴也養德
施賢何可有利故其欲逐々尚
孰實也脩此者然後乃得全
其吉而无咎也觀其自養則履
正察其所養則養陽順之貴
盛矣象曰顛順之吉上施光也

六五拂經居貞吉不可涉大川

以陰而居陽拂順之義也行則
失美故宜居貞也无亦於下而

若以養所行當

履正
不正養不正養
上九

象曰
以正者
養初

馬氏曰下視白
在剛不極
逐々
无咎

六四

顛卦般象

君子獨
出テナリト
モソコナソコ

茅シツハ
潔白ナリ

夫夫若女
持ハ夫ヲカ
ナル心ソ

ヒロク知音
ヨイソ雅シ
マスソウ心
カヨイソ

相与夫ノ
老年ヲ女
若イニヨリ
合タフソ云

大過之時大矣哉是君子女有象

曰澤滅木大過君子以獨立不

懼遯世无何此所以為大過初吉

六藉用白茅无咎而可以无咎

象曰藉用白茅柔在下也

九二枯楊生稊左夫得其女妻

无不利能過其本而救其弱

廣大ノ義

是甚極而至哉木是極大之類也

過は是也

此所以為大過初吉

非凡所及者也

慎乎也

九二老丈象

初六生一妻象

者也上无其心无特吝処過

以此无衰不濟者也故能令下枯

楊更生稊老丈更得少妻極弱

興衰莫盛斯之故无不利也老

過則枯少過則稚以老分少則

稚者長以稚分老則枯者榮過

以相與之謂也大過至衰而已

至壯以至此輔至衰忘斯義者

象曰老夫妻過以相與也

九三棟桡凶居大過之時処下

極弱以隆其棟而以陽処陽自

守所居又忘於上係心在一宜其

ヒロク知音
ヨイソ雅シ
マスソウ心
カヨイソ

○是女カナイソ
心カナイソ我
カマスチスハ
能カマスチス
天下ノ様モタ
ミソソ

○他卦ハイカホ
トモ下ツテ
ヨイソ
ニロカナソソ
ムイソ

○九五
廣シ吉サシ
ニシイホトミ由カソソ
花ヤカテチル
久カウヌソ
一旦ヨイソ
餘由ハナソソ

淹溺而象曰棟桡之凶不可以
心禱揆不可枝是難死也

有輔也九四棟隆吉有他吝
上一体以陽處陰能極其弱不為
下所撓者也故棟隆吉也而志
在初用心不弘象曰棟隆之吉

不撓手下也九五枯楊生華老
婦得其士夫无咎无譽
得尊位亦未可有撓故能生華不

花カラチハ
枯楊モカル

為ハ人ヨカ
ラウ身ハ
アヒカラウソ
コツヨウ人ソ
スソハ各相
ソ

能生稊能得夫不能得妻
棟之世而為无咎无譽何可長
哉故生華不可久象曰枯楊生
士一夫誠可醜也

華何可久也老婦士一夫亦可醜
也上六過涉滅頂凶无咎
極過之甚者也涉難過甚故至
于滅頂凶也志在救取故不可
也象曰過涉之凶不可咎也

象曰无咎
不咎義也

義理ヲミルハ各ハナソソ



坎下習坎 坎陰陷之 名也 有

習ト云テセ

孚維心亨 剛正 在內 有孚者也 陽

ノヨイフシ
ナラフテス
ルヲ

者 行有尚 以此行陰行有尚也 象

陰難ヲヘテ
吉心ノトヲ
ツタル人ハヨ
キニ

曰習坎重陰也 坎以陰為用故特

イカニモ今
上ツ能クミ
テ習ヘシ

坎者習乎 水流而不盈行險而不

失其信 盈也 處至陰而不失剛中

行陰而不失其信者 維心亨乃以

也其信習陰之謂也

剛中也 行有尚 往有功也

而之 坎地 盡坎之 天陰不可升

直故 往必 有功也

也 不可得 升故 得 地陰内川丘

陵也 物有 内川 丘 陵 故 王公設險

以身其國 言自 天地 以 下 莫不

也 險之 時用 大矣 哉 非用之

取象曰 水洊至 習坎 故重陰 縣絕

也

天下焉ホ
ライテハフ
イニハアルニ
イソ

固ヲ守倍ハ
城ニ包ル
ナシ城動
設險ホトミ
險ヲ特ニ重
宝ノ固を為
ナソ

往有功往有尚

便習

非有良

常用之

剛在內有

水洊至習坎

余雖再之部大難之仍

故重陰縣絕

イカタルソコ
イ谷大海へ
水ハ帰スル
振ニ世漢
阻ハ水カト
ヘモ入リ

也。不_レ以_レ坎_ニ為_レ隔_ニ絶_ニ相_ニ。君子以_レ常_ニ。

習坎ノロ
タク坎ノ
一ノ底ニ
進心ナ
ソ坎ヲ習
行_テウ
我_レモ人_レモ
スクワ
又ソ

德_ニ行_ニ習_ニ教_ニ事_ニ。至_レ陰_ニ未_レ夷_ニ。教_ニ不_レ可_ニ。

ソ坎ヲ習
行_テウ
我_レモ人_レモ
スクワ
又ソ

于_レ坎_ニ窞_ニ凶_ニ。事_ニ者_ニ也_ニ。最_レ勉_ニ。飲_ニ底_ニ入_ニ飲_ニ。

象曰：習_ニ坎_ニ入_ニ坎_ニ失_ニ道_ニ凶_ニ也_ニ。九_ニ二_ニ。

坎_ニ有_レ陰_ニ求_ニ小_ニ得_ニ。履_ニ失_ニ其_ニ位_ニ故_ニ曰_ニ。

曰_ニ有_レ陰_ニ坎_ニ而_レ有_レ陰_ニ未_レ能_ニ出_ニ陰_ニ之_ニ。

求_ニ小_ニ得_ニ未_レ出_ニ中_ニ也_ニ。六_ニ三_ニ来_ニ之_ニ坎_ニ。

陰_ニ且_レ枕_ニ入_ニ于_レ坎_ニ窞_ニ勿_レ用_ニ。

位_ニ而_レ又_レ処_ニ兩_ニ坎_ニ之_ニ間_ニ出_ニ則_ニ之_ニ坎_ニ。

居_ニ則_ニ之_ニ坎_ニ故_ニ曰_ニ来_ニ之_ニ坎_ニ之_ニ枕_ニ。

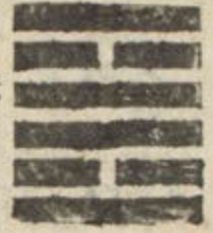
元ノ底ニヤ
ツハリイテ
昔ユイテ凶ソ

坎ニ
入_ニ飲_ニ
底_ニ
入_ニ飲_ニ
坎_ニ

三十

○人ヲ遇テ其
取付テイラフ
○網ノ目ニハ物
ヨリ取付ホトニ
ツクト云フ

陰陰猶猶不可不可計計也也 嚴嚴法法峻峻整整
難難可可犯犯也也 宜宜其其囚囚執執實實于于思思過過峻峻
之地之地三三歲歲陰陰道道之之夷夷也也 儉儉陰陰終終乃乃思思罪罪
反反故故三三歲歲不不得得也也 自自脩脩三三歲歲乃乃一一
可可以以求求後後故故曰曰象象曰曰上上六六失失道道
三三歲歲不不得得凶凶也也 罪罪カカルルノノ罪罪科科セセララルルノノ



離離下下離離上上離離利利貞貞亨亨

柔柔為為正正故故必必入入湯湯受受

貞貞而而後後乃乃亨亨 畜畜牛牛吉吉 柔柔為為正正故故必必入入湯湯受受
故故曰曰利利貞貞亨亨也也 畜畜牛牛吉吉 柔柔為為正正故故必必入入湯湯受受
正正中中物物之之善善也也 畜畜牛牛吉吉 柔柔為為正正故故必必入入湯湯受受
之之善善也也 畜畜牛牛吉吉 柔柔為為正正故故必必入入湯湯受受

牝牛トハ牝
外ハシラシク
内柔クメヨイ
虎狼ノ様ニメ
ハ山

時々ニメ
ヨカラソソソ

作有れ用
非起起

者者也也 故故不不可可以以畜畜剛剛猛猛 象象曰曰離離
之之物物而而吉吉於於畜畜牛牛也也 象象曰曰離離手手天天
繫繫也也 得得所所着着之之宜宜也也 日日月月繫繫乎乎天天
百百穀穀草草木木繫繫乎乎土土重重明明以以繫繫乎乎
正正乃乃化化成成天天下下柔柔繫繫乎乎中中正正故故亨亨
是以是以畜畜牛牛吉吉也也 柔柔着着于于中中正正
通通之之吉吉極極於於畜畜牛牛 象象曰曰明明兩兩作作
牛牛不不能能及及剛剛猛猛也也 象象曰曰明明兩兩作作
離離大大人人以以繼繼明明照照于于四四方方 繼繼謂謂不不絶絶

明照二字脱スト孰ハ京見ニ

ツカラソソルハ

非起起

初九ホトニ
慎ソ

也羽烈相繼初九履錯然敬之

无咎之始將進而盛未既濟

敬以辟咎也六二黃離元吉

得位以柔處柔履文明之盛象

得其中心故曰黃離元吉也

曰黃離元吉得中道也九三日

昊之離不鼓缶而歌則大耋之

嗟凶嗟憂歎之辭也

離也明在將終若委之於人

矣故曰不鼓缶而歌象曰日昊

之離何可久也九四突如其來

如焚如死如棄如變之際昏而

始曉沒而始出故曰突如其來

如其明始進其笑始盛故曰焚

如逼近至尊履非其位欲進其

竹位ハ多カ臣下
カニ位ヲ謀テ
政ヲ任テ家ヲ
ツカセ我ニマ
ウテ定テ鼓テ
歌テイハヨイン
然シセハニテ
我セシレハ必
ステツノナケキ
アルソ
全為田地ニ不到
老ニ至テハテシ
カミソ
九四上ノ雷ノ口ハ
禁如大カアカリ
タカルモアル
ソ九五家ヲヤカ
其様ハ凶幸
ヲセハ天命
ユルニイソ
罪テレソソ
人モステソソ
ハハクシテハ
又出タヘハ
九ミソ

夕日シカラムク
手兼ホカニ作ハシ
八ニ
馬ニテ
ホシ
十六

今朝日イテ
久九のソヤカ
ラト云ハ云心
ニタカソソ

ロ人ミステラ
イシラルル処
イソ

〇六五ナクヨリ
外ハナクセ
トモソ位テ
ナクホトニ様
カラアハルワ
長キヤホト
下ソモ成敗
エセイテ
下ニ容セ
ソソ

ソソ
大将ソメ師
イソソ
〇折首ハ
ナイモ、首
ソキソソソ

如違^{トイ} 離^{トイ} 之義^{トイ} 无^{トイ} 亦^{トイ} 无^{トイ} 兼^{トイ} 象曰^{トイ} 突^{トイ}

如^{トイ} 其^{トイ} 来^{トイ} 如^{トイ} 无^{トイ} 所^{トイ} 容^{トイ} 也^{トイ} 六^{トイ} 五^{トイ} 出^{トイ} 涕^{トイ}

沈^{トイ} 嗟^{トイ} 戚^{トイ} 嗟^{トイ} 羞^{トイ} 吉^{トイ} 履^{トイ} 非^{トイ} 其^{トイ} 位^{トイ} 不^{トイ} 勝^{トイ}

不^{トイ} 能^{トイ} 制^{トイ} 下^{トイ} 下^{トイ} 剛^{トイ} 而^{トイ} 進^{トイ} 将^{トイ} 来^{トイ} 害^{トイ} 已^{トイ}

憂^{トイ} 傷^{トイ} 之^{トイ} 深^{トイ} 至^{トイ} 于^{トイ} 沈^{トイ} 嗟^{トイ} 也^{トイ} 然^{トイ} 所^{トイ} 兼^{トイ}

在^{トイ} 尊^{トイ} 四^{トイ} 为^{トイ} 逆^{トイ} 首^{トイ} 憂^{トイ} 傷^{トイ} 至^{トイ} 深^{トイ} 衆^{トイ} 象^{トイ}

之^{トイ} 所^{トイ} 助^{トイ} 故^{トイ} 乃^{トイ} 沈^{トイ} 嗟^{トイ} 而^{トイ} 獲^{トイ} 吉^{トイ} 也^{トイ} 象^{トイ}

曰^{トイ} 六^{トイ} 五^{トイ} 之^{トイ} 吉^{トイ} 離^{トイ} 王^{トイ} 公^{トイ} 也^{トイ} 上^{トイ} 九^{トイ} 王^{トイ}

用^{トイ} 出^{トイ} 征^{トイ} 有^{トイ} 嘉^{トイ} 折^{トイ} 首^{トイ} 獲^{トイ} 匪^{トイ} 其^{トイ} 醜^{トイ} 无^{トイ}

咎^{トイ} 象^{トイ} 曰^{トイ} 王^{トイ} 用^{トイ} 出^{トイ} 征^{トイ} 以^{トイ} 正^{トイ} 邦^{トイ}

也^{トイ}

也^{トイ}

周易卷第三

經一千九百七十五字
注四千六百九十四字



三
美
三

110X
63
2