

陸說十七

冷泉府百

坡詩勝說十七

續翠云放字平人毛詩方作放故用



武昌西山 此篇四段起句以下十四句一段亦承以下四句一

段當時以下四句一段江色以下六句一段

常遊寒溪西山 盖西山之中有寒溪則言寒溪與西山也非

溪之中有西山也

溪山 言寒溪與西山也

邑人 言武昌邑人也

春江綠漲蒲萄醅 此以下二句言寒溪西山之間江水柳色可

然因柳而認曾栽之人而已 武云雖知陶侃栽而疑之盖一

也 又武云言陶侃課誘營栽之故未知營中何人栽之 刻

子視第一說說可也

西山一上十五里 此以下二句言西山最高登之則似步履御風也

至今好事除草棘 此以下二句言醒求少為銘若石之側若不除

草棘則野火當及之故好吏者須其銘除草棘也

當時相望不可見 此以下二句言我及唯求昔日在武昌支圖之
時今所居玉堂唯在坐而已 蕉雪云言我在袁州之時望求已

用玉堂金臺之間我相坐而已不得相逢也 刻楮子視如蕉
雪解外上句言望求下句言禁中二句不必相貫通也然第一解

の手

江色曉夢忽驚新 此以下二句言在玉堂多武昌然因宮門鎖

聲而破多也

山人帳空猿鶴愁 此以下二句言我已就武昌之地今尚帳空而

鶴愁水生而鳥未耳

請公作詩寄父老 此以下二句蕉雪云言唯求已就武昌久則山

水亦可悲宜寄詩以和松風之哀聲也父老蓋叙山後邑人也

再用前韻 此篇四段起句以下四句一段寒溪以下六句一

段欲收以下十句一段遙知以下八句一段

朱顏發過如春醅 此以下二句言朱顏易老猶如酒易醒也蓋由

胸中世所養也

丹砂未易掃白髮 此以下二句言不求仙家長生只向李佛氏不

生滅之法也

寒溪却自遠公社 此以下二句或云以有白蓮翠竹故云遠公社

欲又庐山之金像本自他取之故云尔欲

欲收暮景返田里 此以下四句言不待還鄉里而翻歸朝廷也

蕉雪云收字蓋失之東隅收之桑榆之收字也

法公渠之若夏屋 此以下二句言在朝諸公皆如夏屋言廣舍著

風月也 蕉雪云柳子厚文云觀室者見陽之意也凡曰屋弊壞

者陽隈不山今言大屋新新陽隈分也

數詩往復相感發 此以下二句言我向來如廢井然今亦詩所感

發如四井重用而水發寒光也

遙知二月春江闊 此以下四句蓋想像武昌江水由之遙言其長

忽生於世根猶似石与水於本自世聲之中忽相激而起也

願求南宗一勺水 此以下二句言欲以曹溪水洗滌其餘哀也

原曾祖其福有方者也

見子由止盛事也 此篇二段起句以下十六句一段蓬山以

下八句一段

文章固應尔 此以下四句言孔常文已為孔子、孫故匪彙文章

相類又其容亦亦有似處也

誦書口誦翻 此以下二句言讀書之考不絕也蓋二句之啼出聲

連續故以為喻也

吾道其非耶 此以下二句言我道不行故雖非兕虎而常野支也

蓋孔子語特於常文發之也

蓬山者曰散 此以下二句言今朝廷者曰散之由之曰時待酒之

舍不復講也

東迎馮翊傳 此以下二句蓋叙所謂同舍出入也

吾猶及前輩 此以下二句蓋叙所謂余昔在館中之意也

願君唱此風 此以下二句蓋叙所謂庶幾諸公稍復其曰之意也

言今復慕昔自作詩飲酒故事講之而如后世猶憶杜詩故更揚

解酒之杜事也

熙寧中止前詩

庭事蕭然言新庭世更也

非拙巧所致 言今公庭世更蓋同僚之力也非我計所致也

一日双桂乘世二事稱次及此拙巧二字世二曰拙蓋謙遜之

辭耳言非我巧之所致也此義尤可也蓋出於庭判乎

誰能暫縱遣 此以下二句言或不得如曹掾何胤遣四二又不違

期之自愧也

今和 此篇二段起句以下八句一段却思以下四句一段

百年一俯仰 此以下二句言雖百年而俯仰之間過蓋由五行運

時日月推遷也

同僚比岑范 此以下二句言同僚德業之盛雖不賢尚羞不如也

遊寶雲寺上歸字書唐氏

誰知獨卧朱簾裡 言舟中垂朱簾也

其書 言未識手書一疏也

二妙服寒華淺衣 此以下二句言衛瓘常清之後世世能書今方

好書獻也

清詩不敢私囊送 此以下二句言書獻書不合獨藏于我囊送故

與生子也蓋以書獻之子比衛瓘子衛伯也

出交榮枯一嘆空 此以下二句言我與唐書獻十年以來一出

入互相違如社燕秋鴻於其間出交榮枯今皆成空也

感舊

嘉祐中止為別子由而去 此篇四段起句以下八句一段並

任以下六句一段青山以下六句一段冷子以下四句一段

東府 言子由時方為書右丞

新秋入梧葉 此以下二句言聽梧葉秋者誤為風而驚動洞房也

並任記憶遠 此以下二句言今聽秋聲為風自因起昔日懷遠有

州風自之嘆也

此懷未始忘 此以下二句言平生有風而因本之約故今亦感秋

聲而將与子由語之時居子由東府而於其中少与子由異交故

有扣門之語歎

青山映華髮 此以下六句預言自汝陰尚還鄉也時有穎州之命

也 刻楮子謂潼江章字 義我俱通歎如蕉雪解分上書之意

也むの歎

於子過明主 此以下二句或云言子由今難逢明主猶任憂也
再嘗蓋慶嘗之意歎焦雪云子由已居東府則自此當為宰相故
坡為避親嫌乞賴而去也 或云子由始自河南行陳後殿尚州
故云再嘗手 刻栝子親憂患字或憂國之意歎允士之出仕以
皆憂患子由為朝廷所用已嘗憂患其後禍在今復逢明主而台
用此即再嘗憂患者歎按類編文集六十九遺老亦記云年二十
有三朝廷方求直言有以予應詔者予未道路之言論宮掖之秘
自理必以此獲罪而有司果以為不遜上独不許曰各以直言求
士以直言告我而點之天下其知我何宰相不得已實之下第
自是流落凡二十餘年及宣后臨朝擢為右司諫允有所言多聽
納者不五年而與聞國政蓋予之遭遇者再嘗古人所希有云
可以證此憂患再嘗之句也 正或說字不可也 焦雪解可也 然失

於疎略

報國何時畢 此以下二句言子由報國之心定何時畢哉然我已
世此心也

元祐六年止次諸公款三首

半熟黃梁白未斜 此以下二句言黃梁半熟日未斜之間已已六
年故我若至玉堂山栽花木其陰已合蓋木長大必枝葉相接也
多思三十年有味 此以下二句蓋用玉搗故交自言曾寓此寺也
或云言未擊飯鐘之先喫飯飲茶飯茶已畢撞飯鐘也飯茶之飯
茶之飯字頗氏作飯之手 焦雪云未飯之鐘時也
多竟還尋舊學廊 此以下二句言寺僧復舊學廊蓋亦事于我者
像前也

鬢鬢白成何事 此以下二句或云我今為漢公書字由之鬢鬢
白盡如禱遂良也 刻栝子親言我平生安世功業而今已鬢鬢

白令表老日逼也。下句蓋因祿遂良帖有即日顏髮令白之語遂
及之乎然則只言髮鬢已白乎如遂良語或言書字辛苦為白髮
乎其帖前後之語未見之如蕉雪解分似言以四詩篇此褚遂良
帖也此義之也

文章曹植今堪嘆 此以下二句言我才力已衰老既作少壯而已
在彭城日止感之作詩

好神仙豈列仙其臞者乎

菊賦莫棄自古傳 此以下二句或云岳房亦是地仙也自古言自
岳房時也 刻楮子視或說不之也 此亦注之也

應從漢武橫汾日 此以下二句蕉雪云如上所說菊賦莫棄等故
事已自漢武之時有之次第數至劉裕戲馬年始公豈是自費岳
房而始哉懶重云漢武泛汾不必重陽蓋以其時節尚秋遂作重
陽故更歎或實重陽泛汾手未見也

對玉山人雖老矣 此以下二句言我虽老而其性如本也玉山人言

定園也坡自言也

王郎九日詩千首 此以下二句言王定園一生之間宜作九日詩
千首也今終作二篇而已才一篇言至彭城占我相舍之時亦作
也蓋祝其考生千年南多作九日詩也蕉雪解亦尔不必及祝
長生之辭也或云言平生雜多作詩而今尚復作多樓詩也

予前後守俸餘杭止而作是詩

鴈日止二僧 此篇三段起句以下四句一段鴈日以下十二
句一段蘇遊以下四句一段

水清出石魚可數 此以下二句言湖上山中清閑之樂也下句蕉

雪云賢者而鳥聲樂之也

臘日不歸對妻子 此以下二句言鴈日宜歸對妻子然今湖上
尋優之雖稱為尋優出而實公為自娛也 刻楮子視史記子貢
傳說吳王之語云名存亡身安困疆初坡蓋印於此歟

出山回寺中未合 此以下二句言自山下看寺山上塔之上但見野鷲盤旋而已 其言云凡如浮面言文字下亦字霧亦於其言杪遠見也今於字未合之間見之亦此義也

茲遊淡泊歡有餘 此以下二句言湖山清遊於歸來不記之所經佳勝恍如如多竟遂之也

作詩火急追清景 此以下二句言孤山絕境若歸來不記之不必當忘却故火急作詩模寫其景如追亡逋者也

李杞寺丞止元歎 此篇三段起句以下二句一段後隨以下四句一段白重以下十四句一段

獸在數魚在湖 此以下二句先設仕宦不行之喻也追昏連保罪及擊 此以下二句言追昏官連和謝靈運考之同保至其妻擊罪之我為通判決斷此事故百日愁歎也今既為一日遊

山之間以娛嬉而已

麻鞋短後隨獵夫 此以下二句言我若得歸隱亦高獵狐兔供朝

少食也

陶潛自作五柳傳 此以下二句言我若歸休當如陶潛歸田清郎

愛山也

再和 此篇二段起句以下十句一段君才以下八句一段

刺史寬大容歌呼 此以下二句言我雖為通判而刺史不以官責責亦君恩飽煖及我妻擊也余字坡自言也

竭來湖上得佳句 此以下二句言李杞詩中自有湖上景故不用

別見李成輩名畫也

知君蘧櫓富有餘 此以下二句言李杞才力豐贖故其語鮮麗如

錦綉而我語寒澹如管籥也

窮多謝陰雅先逋 此以下二句言我當與李杞和詩謝

陰韻也此詞我未知雅先之逋若我之勝必當取李杞亦有画故

不用別摸寫好画也

九日湖上止乃次全額 此篇二段起句以下十二句一段
出以下八句一段

君亦見尋於湖上 言我尋二君... 亦為君我而去故相背
不見也

娟然如弱女 此以下二句言野芙蓉不生城市 独在湖上 止即靜
女不傍所陌之謂也

詩人者未來 此以下二句言湖上芙蓉為二君不來 似世少托也
詩人言固李二君也 寂艷言芙蓉素妝也

葦間聞擊鼓 此以下二句言二君已去 色葦多 既有擊鼓而已
蓋字表又甚 鼓亦得於湖上相逐也

使我終日尋 此以下二句言為二君而不達 情懷不快 故難有荷
心而不可堪採摘也

悟或知有命 此以下二句 其言云言一遊之願 猶易年分之餘世
身有命之知 然則凡有求皆徒 沉身傷已 精神耳 有何益哉

九日尋臻別墅 止 勸師院二首

南屏老宿閑相色 此以下二句言我已如上 少恐怕 故已臻別
墅居 不訪東園官女也

試碾露芽烹白雪 此以下二句上句承才三句 下句承才四句也
白雪言茶色之白也

白足赤髭迎我笑 此以下二句言僕者出迎 而拒我多菊 亦似為
我也 白足赤髭 只言僕耳

明年桑苧老茶爨 此以下二句言我的年之在他 交故勸師必之
憶若今日遊也 坡自此陸羽也 以勸師比彼也 其言云言的

年重湯蔥 師若与俗家相舍 似陸羽 故然 九日煎茶 必當憶若
今日舍也

已重於山人張天漢 此篇三段起句以下六句一段下有以
下二十句一段考生以下六句一段

墟里有世 此以下二句言天漢所居村為五世有世於垣墻
摧倒而不修復荒陋可見矣

躬耕抱羸疾 此以下二句言張已真躬耕以養父母也

詩書膏吻頰 此以下二句言張已真能孝詩書以修容分

似膏油飾面也故雖茹水而父母以為好也 刻楮子說膏月梁之

義手言以詩書為美味手按先生別集三為別於色元河坦夫詩

去臣括甄生慶教為媚翁媪一句西出不自克手

飢寒天隨子 此以下二句蓋以天漢比陸龜蒙也

慈孝董御南 此以下二句言天驥純孝似董御南也

故人豈敢忘 此以下四句言我歸計已晚非忘山中故人少忘

故心未果而玉衰老故今欲從之蓮輪此心也

訪張山人得山中字二首

魚跡隨水去 此以下二句言張山人避水而去今水為後又歸雖

之曰君構新居而同是山中故猿鶴亦長來歸也

酒掃門前路 此以下二句言我亦愛山則將到天漢居當酒掃如

侍也

群木鎖空林 此以下二句言空林山自為屬之真也蓋以此比戴

安道手此張山人手又此戴顯乎二句可也

入城都不記 此以下二句言醉中恍惚不記入城歸路也

雨中已舒教授 此篇二段起句以下十二句一段歸來以下

八句一段

美人樂出独 此以下二句言舒教授出独其名利之慕也此道也

坐依蒲褐禪 此以下二句言舒教授常耐起而閑寂之真也 蕉

雪云依蒲褐而禪坐也

客來淡甘有 此以下二句言舒放授淡泊雖我未而甘飲食相待
只洒掃而已

歸來北堂閑 此以下二句自言歸家也

此生真意中 此以下二句言我平生真意中今來安所之地
得一餉間樂心也

自非陶靖節 此以下二句言自非陶靖節不可出我歸休之志也
以舒放授比陶靖節也 後舉云陶靖節公自言也

正月二十日止乃和初款

已約年二為今 此以下二句我云言我須長居黃州作菴樂分

不用我故人相招歸黃州也 蕉雪云只用不招之言身言雖不
相招而當年二為今也 刻橋子語言京國故人以為我放逐其

魂散我當招之我己安此地故不用其賦招魂也

心大多步至東坡題集三 我云集三遠來依坡於黃州也

相對不言寒 此以下二句言集三知我甚多故相對之間不敢告

多苦蓋知我老矣念之具也

故人千鍾祿 此以下二句言我及集三故人雖富貴極樂而不敢

訪回救之

行看老柳動 此以下二句言我名天民則花柳之喜不可相私也

殘鴈獨出 才一篇二段起句以下八句一段踏達以下四句

一段

踏達渺道士 此以下二句蕉雪云寓言而已不必有此入欣

老稚抱閑睡 此以下二句言方便老少亦嘗唯一食而已云食畢

則覺子故寫抱閑睡也

客身豈世得 此以下二句言我來此寺不欲為住僧世益故掃洒

其地而去也 蕉雪解似言寺後為寺掃地也

風松獨不靜 此以下二句言我來時僧侶閉靜不迎送唯松風鼓

吹似送我歸豈非不靜乎松風本閑寂此後信亦感分猶如靜詩
人造得之妙也

被酒独行止三句

但尋牛矢免尋路 此以下二句言亦藤間不并路故以牛糞記歸
路也

抱角黎家三小童 此以下二句言黎家童子迎我也

莫作天涯夢里意 此以下二句言我虽在天涯万里外而今偶逢

黎家三四童即有童子夙慕雲之心因出此也亦有中京之故暫
耐流落之情也

投梭常用東隣女 此以下二句言得秀才老來尚愛妓女或為

美女被用而唯有老婆相弱而已蓋相戲之語也換扇故可見于
方輿勝覽四十一卷但作博扇而已此換博二字列相同

次句王梅在坐

索酒東園能延客 此以下二句言王梅幸延客我幸園友故亦相

過也不計負言不足備官人負也蓋以園友云尔

策杖頻過如未厭 此以下二句言王梅若不厭我頻過我縱遷居
以相隣未之辭之也

且將詩句暫搖落 此以下二句言王梅不必作詩悲秋來幸
可減忙忙不亦甚乎 蕉雪云九年時少掃墨未若於漸老不介

故云省 刻楮子謂此解不穩蓋搖落字已不言草未而屬草木
則撲緣字亦不言蚊虻而屬蚊虻之知乎

但約月的池上宿 此以下二句武云言於王梅池館約月明也

刻楮子說約字屬王梅之也

次韻張安道讀杜詩 此篇四段起句以下十句一段誰出以

下二十句一段今誰以下六句一段恨我以下四句一段

天雅初微缺 此以下二句言雅山之作至其風流之口則言語暴

豪而無雅類也

張為詞客賦 此以下二句，焦官云：義當謂變作騷，張為賦也。蓋為押韻而顛倒耳。

唐詩更崩壞 此以下二句，蓋賦騷以來，文章崩壞，於作者劣俊髦也。

地福蕃怪產 此以下四句，言大雅變騷也。

掃地收千軌 此以下二句，言李杜出而掃去，先是賦騷軌迹，歸之大雅也。兩艘以舟比李杜也。

塵閣人亡鹿 此以下二句，言安祿山史思明叛，遂覆唐室，然不幾乃被誅戮也。

艱危思李牧 此以下二句，言亂后只用武士，不用文人也。

失意各千里 此以下二句，言李杜失意，難在千里之外，於其名遠聞于天上也。

騎鯨遁滄海 此以下二句，言李白遁于滄海，杜甫亦流為依若武也。蓋李白騎鯨本言生死也。今所用，只言其不過遁江海而已。將

虎蓋中溪友議，以擬將虎類也。係袍字，以言杜於武，其威可畏，似須實見范睢，然為之所願，豈非係袍戀之情耶。

迂疎甘事業 此以下二句，上句專言李也，下句專言杜也。

簡牘儀刑在 此以下二句，言李杜文章，今於簡牘有典刑而已。時輩劣兒，童蒙刻勞也。

牙差遙相憶 此以下二句，言張安道。今讀杜詩，不愧為之知者，杜亦宜為安道堂識，只以世隔不得相遭而已。

般斤思鄧賈 此以下二句，言崔官云：般斤字若於文，云尔，乃謂之故，互相違。文蓋記實者也。言張安道，乃為李杜知者，然世隔徒相思耳。然安道如鯤鵬，時輩如小魚也。

恨我輩佳句 此以下二句，言我輩詩年而浪蒙酒，所以自恨也。

和柳子玉五陳旣粮次韻二首

凡而蕭之夜吟迷 此以下二句言今賢愚不分辟似風雨晦迷之

在子玉亦當與世混同不必如雞鳴能知時蓋激昂之語也

多才久被天公怪 此以下二句言柳子玉以多才絕于常人故之

公疑怪使窮困于湖食唯有家中饜婦先知也

杜叟挽衣那及脛 此以下二句以子玉多此杜與顏也炊字於飯

用之食粥則差言炊矣 蕉雪云已絕食不艱於衣服亦可知也

詩人情味真愛過 此以下二句言柳子玉窮厄如杜甫顏子婦也

則嘗過涉人情味也然於涉人蓋窮厄之可一嘗所欠也

書跌宕悲年老 此以下二句言我本放逸於圖書之間不見公

老今與子玉夜話形可也 蕉雪云跌宕言於圖書之間放逸不

拘法度也

南行千里知何事 此以下二句言我南行事抗蓋欲聽錢塘潮聲

如鼓也 蕉雪云如上句則已覺濟時之心則何故今赴杭州官

耶以聽錢塘潮自解也

自任山回止湖上 此篇三段起句以下六句一段古來以下

十句一段看終以下二句一段

多君貴公子 此以下二句言凡為貴公子者皆安乞耳今言及之

心隨葉舟去 此以下二句言且察推考山水也

郭詩到中路 此以下二句言自任山歸時於中路得其詩大在也

古來軒冕徒 此以下二句言自古立世間者得則憂之失之已失

則亦憂之憂有何極哉

數刻詞替易 此以下二句言且察推數日辭替易但赤肺尋山水

之境也 或云此二句坡自言也

歸來不入府 此以下二句言自任山歸時不入城府而宿湖上也

為辱吾人忘 此以下言我本忘為辱故坐雖今為吾判而不務寫

子却耽山水之樂縱遭官長詰不可畏之
飄然便欲去 此以下二句言我將赴湖上之舟相從者誰耶只
索推之耳也蕉雪解回之 刻楮子視子思故多不必用玄唯借
用生字而已

答任中次韻

平生不飲酒 此以下二句言任中勸我詩酒然我本不飲至于
詩則虽嗜之而於中面亦不要論之時坡不用有快之心故師
中初詩酒也

沈鍊議上因用字類

况兄和又別作一首 盖升字類先生印教也前字類盖沈鍊
議別作一首也

湖上棠陰手自栽 此以下二句言沈鍊議於杭氏有遺愛然分今
後又來哉回

名山亦恐公吟盡 此以下二句言水仙王知沈鍊議退杭
歸朝若使蓮花一 浙牙則恐沈不及見之故双蓮開于一本也
詔書行捧鏤金牋 此以下二句言沈鍊議今歸朝行尚棠陰奉天
子詔之也 刻楮子視相府蓮盖祝沈公尚為扣也蕉雪解亦尔
和政陽少師舍老老次韻

聞道堂中延蓋叟 此以下二句言政陽尚延四德老者來方皆
當敬政陽拜之也以政陽比馬援也

靈魚自晒剛箱篋 此以下二句言蕉雪云靈魚之書科斗之字皆非
麓郭之物於舍老老宜有考也

和政陽少師家趙少師次韻

公家冷如雪 此以下二句言朱門多有啄之物故如燕雀若扣家
政陽少師家冷如冰故雖白同嘆之而人不敢一諾以來也 蕉
雪云言人間有之食物甚難問公百物而其一物答之盖白

指問者一語指答者也。刻楮子謂上解之歎。

平生親友半近逝。

此以下二句或云言歐陽少師平生親友大半

遷逝於公見之恬然不怪。唯以傍人矜愕而已。

蕉雪云言歐陽

公歸隱之後平生親友皆引去不來而公不怪也。然又如歐陽少

師着衝之思。未見射甲之弓已挽之語。公亦怪乎。刻楮子謂

蕉雪解之起句以下句為後。如貫之乎。動上人詩集叙雜祭而載

之。以為此句之說也。按先生文集二十四錢塘勤上人詩集叙云

昔崔公罷廷尉。賓客皆一人。公若生後復用客。客皆崔公大夫。其

門曰一死一生乃知交情。一貧一富乃知交態。一貴一賤交情之

見世。以為口交。然余嘗薄之為人。以為交則陋矣。而公之所以

有者。獨不為小哉。故太子太師歐陽公好士。為天下第一。士有一

言中於道。不遠千里而求之。甚於士之求公。以故及政。天下豪俊

自備衆人以顯於世者。固多矣。然士之負公者。亦時有。蓋嘗慨然

太息。以人之難知。為好士者之戒。意公之於士。自是少倦。而退老

於穎。多之上。余往見之。則猶論士之賢者。唯恐之不聞於世也。至

於負己者。則曰是罪在我。非其過。崔公之負公。公於死生貴賤之

間。而公之士。叛公於曠息。俄頃之際。崔公罪重。而公罪已。士益

身賢於古人。意笑云。

白鬚如映松間竹。此以下二句言歐陽少師與趙少師。至晚節白

頭。之口相片酬唱。其類甚多。如鶴其詩句之清。如雪裏詩也。

蕉雪云。言裡詩。言詩句清而輕也。

何日揚雄一學足。此以下二句言我今東西飄蕩。不若安交。若得

一學。宅之所。依抱。則必或進如范蠡。老於五湖之間也。蕉雪云。

如歐陽少師。趙少師。則所與中成。名遂而身退也。范蠡五湖。蓋

取此意而已。

次叙孔文仲。雖友兄。此篇五段起句以下十二句一段全。

鞍以下十句一段人生以下四句一段空階以下十句一段今朝以下四句一段隨的以下四句一段

云何中道止 此以下二句言孔文仲初如馮驩南御於中道而進空隨乎線也連塞之連字去也

此句卧積句 此以下六句自言亦多荒多也 上山絕梯登 此以下二句以言山夫海言孔文仲初不及也

於吾枯槁質 此以下二句言孔文仲持句奇素以潤色我枯槁質也或云以德潤我也

豈效世俗人 此以下二句言世人於我皆吹毛求疵孔文仲獨不尔却見頭我也

胡不孝長卿 此以下二句勸孔文仲以舊世求進也 和致仕張郎中書 此篇二段起句以下十四句一段東風

盛衰閱已君應嘆 此以下二句言張郎中言年閱今世何盛衰興亡供一嘆而已我亦龍奪一視不為之擊也

跪履屢從地下老 此以下二句蓋以張郎中比地下老人 濟南伏

東風屈指世多日 此以下二句言我屈指數之則多時將今因忠

春未冬之先或題詩吟而歌芳也蓋指送人也 正月九日止卷之 此篇二段起句以下四句一段家人以下

十二句一段 眾人爭紛擾 此以下四句言志士情之與眾人殊之相違 磨似琵琶

三盈忘万慮 此以下四句言雅飲酒忘憂而玉生醒分故之於如

日有万慮 辭似輓却索脫更覺曉也 家人自約飭 此以下八句一段議論言人皆歸王善堂也言九世

何人之初雖為善人而終改志故臣先姑修行終放蕩至今人不吊之恰似寡婦姑慕陳孝婦而後却行淫佚也又有人平生唯嗜羊豕美味不食瑣細之食為後稍之真蛇啖蛙也此亦始好善而後歸惡之辭也蕉言解亦尔

身來自不寐 此以下四句坡自言也

次韻答章傳足賦 此篇三段起句以下十八句一段嗟我以

下十四句一段子如以下十二句一段

並生天地宇 此以下四句言凡生天地內而同視古今子則何

有言下而為後雅於熟思之本世言下而後唯有下之心故有言

有見於心故有後而已言下由之地而言也前後由古今而意

達人千鈞弩 此以下二句言達人之亦甘貴世賤世富世多任其

命而已不勞經營似千鈞弩一弛不再設也

下士沐猴冠 此以下四句言下士世知者於百年者不知命不可

奈何之理後作千年世窮之思求富貴費計慮鮮似沐猴已被繫

縛空跳躍發出也

欲將駒已際 此以下二句言日月易色而所營難成人不知之而

尚求之

君看漢唐主 此以下二句言唯日之去於夫之也

而况彼區區 此以下二句言如上所謂雖漢唐主亦得而終失之

况彼下士區區 縱求之亦只一瞬之樂而已

對樹非所養 此以下二句言區區下士以富貴為樂然自達人而

見之則如海鳥眩于金麥而已蓋雅得之而若甘其道必却為煩也

觸體有餘樂 此以下二句言自達人見之則人間之有一世之樂

但觸體餘樂不可以博南面也言雖有所得而自有安樂道也

馬駟既依梁 此以下二句蓋上句亦得為物所役之說也

効類豈不歎 此以下二句言我雖効馬駟班固依附權貴而天

於枯朽頑質不足受人錫鑊刻畫也

若我成懶度 此以下二句言我不隨俗而竟成懶度故不得盡于
身事也

坐令傾國容 此以下二句言章傳才不用辟如美女雖多傾國容
只而違時已久流至老衰時亦人邂逅也

願言歌緇衣 此以下二句蓋美章傳之賢也緇衣好賢之詩也
李家有美止時用有服

藹之君似嶺雲 此以下二句言用紳但作文字欲自禁醉妓女
之間也 蕉言云藹之君中云句醉紅裙之句皆遲之一篇詩也

言不唯今有服自知不欲醉于紅裙之間也從來字若服之也
不知野夜穿山翠 此以下二句言我今于有美堂之時唯事足用

鄉泛湖而不知生遂往也也
頗憶呼盧老差道 此以下二句言我非不思憶用紳只為之服故

不招而已呼盧置坐故亦不必用生意蕉言解亦不

晚風落日元世之 此以下二句言湖上晚風落日之景元自世之
人故不勝多之於用紳也

載酒甘人已子中 此以下二句蕉言云子中以比用紳也今有服
故人未持酒而未人已不來而晝眠而已書裙字為押韻而已

款喉不聽珠貫 此以下二句蕉言云言用紳不飲酒而只從後
便侶且陪香火社 此以下二句蕉言云言用紳不飲酒而只從後

遊又作沙而已
病中獨遊詩意止卷之

卧聞禪老入南山 此以下二句言病卧中聞本古老自京還住海
忘而山中氣象一新也

我與世殊宜轉佳 此以下二句言我本與世人相違今獨遊宜
也始不嘆用紳於後蓋以其能持非我之攀手也或云只言其能持

雜錄

自知樂事年減 此以下二句言我老懶樂事逐年減又為世事所牽不得從人日遊也言人蓋言本也

徑山道中止 蘓子承 此篇四段起句以下十句一段奇宗以下十句一段溪舟以下十句一段的朝以下二十句一段

多氏日抄云此詩跨涉四五韻不相通考前輩只取聲韻相近公恨而易讀不可以近世之程文用韻律之也

字意恨日淺 此以下二句言孝道日少故問禪多惑也按多氏日抄云听營本上言惑也作多声押公義訓為詩

舖糟醉方熟 此以下二句言蘓子承元付窮達於前定然暫隨世人嗜好舖糟同醉也

酒懷用事 此以下二句言用事共作吟咏也或云言能作吟也的朝三子至 此以下二句言蘓子承用事二句皆能詩也

玲瓏苦奇秀 此以下二句言玲瓏苦之境也或云苦相稱也空岩似破甕 此以下二句言空岩之形似似破甕而飛湯又酒器

石之問歎 或云言水洒有奇也 刻栝子視如武說公器石蓋喻公聲也言水洒石之奇如器歎

山亦見虎跡 此以下二句言候吏喧以鏡鼓以驚虎也 笑視候吏還 此以下二句言我知艱難教言禽獸亦不知之於虎

之害我與不容也天命耳何必畏之哉故欲使候吏止鏡鼓而還也任山雖云遠 此以下二句慨言任山雖遠若併行李而行則

不のり帶也併言減行李之具而少於之允兩三日一度食之併日食也此併字亦此義也云云 蕉雪云言如兩人之持之物

使一人無持是也刻栝子視懶中解約行李蕉雪約行李亦持之人也解

頗訝王子猷 此以下二句言我將至徑山究幽奧故怪王子猷

玉門而反也

但報菊金開 此以下二句言我為久為征山但菊金時節始歸耳
豈如上少親王手獻哉 按黃氏日抄云榜與榜同考中作榜進
船也

汪軍秀才止次全貌

季子應嗔不下機 此以下二句言汪軍秀才有不與妻不快之可持
為山中久不歸也 蕉雪云汪軍秀才多而不為家人所敬故不
欲歸家久為山中也

中秋冷坐世由醉 此以下二句言汪軍秀才雖中秋月夜而不飲
酒半月長亦尚與僕相值也

擲簡搖毫世性色 此以下二句言汪軍秀才故人多擲與筒札情
之寫詩於少世性色搖毫書之刻久為山中作似清儒與張枝
結詩社也

景純見和復次款題之 二首 為首二段起句以下六句一段

何人以下二句一段

解組歸來送益光 此以下二句言景純歸休剛看世間變化也
捲簾坐上看檣閣 此以下二句言景純遊宴待友之席也 蕉雪
云蓋彼方以檣木為炬也

淺量已愁為酒性 此以下二句言我雖陪景純宴而不得飲酒矧
亦不才苦於和詩也

何人貪佩黃金印 此以下二句言陳希之猶貪及爵未歸休故此
固難構千柱厦公而世之人去鎖之身 蕉雪云陳希之持與陳

宗相合故不許退居也 刻楮子孫社詩批点才四崔氏东山草
堂詩結句云何為西莊王給子樂門空閑鎖松筠言王維也坡此
句蓋同意也者

多事始知田舍好 此以下二句言人間多事之時始知田舍樂幽

年艱食之日尤覺甚流美也

溪山勝處徒欲說 此以下二句言凡在人间者其口徒說溪山佳

勝似畫雖然身奔走名利不暫閑如飛梭也

老之此身世最著 此以下二句言欲求共日景純同哉松也

柳子止 子璋道人 此篇二段起句以下六句一段先生以

下二句一段

不羨腰金照地光 此以下二句言柳子玉特視富貴人帶金比之

於假面胡人弄師子以舞西涼伎豈所為哉

晴窗燕日肝腸暖 此以下二句言柳子玉李沛仙仙飲之法也

說教故知猶有動 此以下二句言說閑教則有動有忙蓋柳子

玉之一若動若閑忙西共忘却也

先生宦蹤乘風去 此以下二句言柳子玉兄子璋時已罷官退休

歸似乘風御氣自得逍遙然子玉何必涉岡以照沙丘者哉

子玉家宴止 此篇二段起句以下四句一段詩病以下

四句一段

牽衣男女遠太白 此以下二句言子玉家宴之樂也太白此子玉

妻書比子玉也

待病逢春轉深癯 此以下二句言子玉家宴酒之樂也

醒時情味吾能說 此以下二句言我能說子玉家宴酒醒時節必

斜日正西有白草岡之時情味尤佳也

景純復以二篇止仍次其初 第一篇二段起句以下四句一

段等是以下四句一段

靈柩扶來似孔光 此以下二句言景純言年獨存特懷其兄與

我伯父之四也

蟾枝不獨同攀桂 此以下二句言景純之兄與我伯父同年及第

也第之後亦同為尚書郎也

等是浮休世得者 此以下二句 蕉雪云生分有得死分亦甚多
剛也樂則忙也 雖中世得者而聊有剛忙也

及來世如波浪 此以下二句言世如萬態如水波泛泛而日景
純老年獨立不與世相隨如松柏四時獨自也

蘓門山上莫長嘯 此以下二句懶雪云言我若於景純亦論孫則
弟似阮藉於孫也而嘯也 義尚於此不嘯也 孫也善嘯者也 善

又日景純詩中我亦不足論之譬似在蒼苔林中不可別也
蕉雪云言日景純於我不如孫也於阮藉有相隔心我雅不才

若相容分亦為同類當如蒼苔與世別也 刻於子視此詩全
篇陳唱和之事必懶雪解之乎 後翠云二句言景純詩之美也公

不可及故曰長嘯
燭燭已於終末刻 此以下二句言我與景純於刻燭之何和也
亦力已於忙忙似槐也黃而幸子忙也

背城借一吾何敢 此以下二句言我又於景純已疲手持我必尚
敗此故自戒要不可去我也替慶國言也

才景純席上和謝生二首
誤入仙人碧玉壺 此以下二句言我立於景純席上恰似誤入仙

人壺中然生同席皆有一飲世親疎情也
杯盤狼藉吾何敢 此以下二句言如果純宴席非如我者杯盤狼

藉可以遊宴之地唯謝生雅容剛雅尤不愧立此席也 蕉雪
云上句言我不能飲則豈如馮子見我下句以謝生比司馬相也

也上句後見亦同蕉雪
此在郭生聞北里 此以下二句言景純堂上有歌妓也於今日之

今乃為他年故也
欲窮風月三千界 此以下二句言乃景純席上即是風月也界也

若欲窮此界色境界豈一身所能哉故要千億身也或云言此

外史狀窮世窮之景也

倚羅膝子齊三閭 此以下二句言序上妓女貴者多也

榻畔煙火常歎杜 此以下二句上句坡自此杜牧也或言示純亦

少手下句以景純比徐福以言為妓女所圍之息也

次款沈長友三首

家山何在兩忘歸 此以下二句言沈長友與我友人亦忘歸故所

今特寄裡在蓬 且飲酒以慰其也

不独飯山朝我瘦 此以下二句蕉雪言我瘦必有理沈肥必有

怪也蓋以自他共貧也

男婚已畢女將歸 此以下二句言沈長友男婚已畢女嫁亦將畢

生婚娶之累漸去一身得輕故不可違平生之志也蓋平生有家

可畢而可安逸之願也

聞道山中食世肉 此以下二句言沈長友時已退休山林治神仙

立字

造物知之久念得 此以下二句言自常潤之間將歸杭州

夙來宸澤恍初飽 此以下二句蓋上句造物知之久念得而不

違之理也 蕉雪言帆腹日夙而張計即飽也水勢日而增

此即胞也

劉孝琳止祈石不至二首

鶴洲中作筆 此以下二句言劉孝琳身已閑將如將以筆作衣又

如地卧草間也峰言地背如山也回仙錄曰吳興東老云今孝

林吳真人故石間同老之句

太常齋未解 此以下二句蓋以王規甫比月澤也今言素故不獲

妓女也穢穢言女色也

只遣三千復 此以下二句言王規甫素故不來只令門下者

來耳 蕉雪云今令妓女於虎丘故以於十二峰耳蓋用巫山

神女故事也。又問棲危。危為分。虎丘實世十二峰也。於虎丘若之
之則言其地亦可也。刻楮子視上句已為言賓客用三千復字下
句亦為言妓女用十二峰字而已。

井空谷清唱。此以下二句言虎丘宴會之趣也。

歸去瑤臺路。此以下二句或云言我自虎丘歸時。當與王規甫相
逢也。刻楮子視此句言刻孝林。携妓女。故以此瑤臺月下之仙
乎。不必言王規甫也。

次韻陳州之懷

鬱鬱蒼梧海上山。此以下二句蓋以陳州在鬱州山。比蓬萊真也。
稚志未成空白頭。此以下二句言我平生欲遁河州之問。於未遂
之志。於今逢陳州。世面顏也。

酒醒却憶兒童事。此以下二句言我為兒童時。陳州來為我鄉
道。令我未往。從之先已。而今更之於。至今為遺恨也。

次韻孫臏方養格山

蒼梧青峯豈虛傳。此以下二句言鬱州山自蒼梧飛來。非虛傳如
此奇事。尚問王十年也。蓋以孫臏方比王十年也。

遠託盤頭特滄海。此以下二句言鬱州山自河上飛來也。

武王靈壇歸賢者。此以下二句言人或視此山。依此地有賢者。而
特飛來於我。以為不必。然恐是神功。偶於移之而已。蕉窗云賢
者指孫臏方也。柳子厚文亦有此意也。

次韻孫臏方源止五絕

山公難見世多子。此以下二句言逢孫臏源。繞一度。不見不為解。
似社燕秋鴻。難期相逢。便相背而去也。

高才晚歲終難進。此以下二句言臏源自早舉。急流之中已退去。
晚年終不進用也。或云允之。才難進者也。刻臏源已自勇退手。

不獨二疎為可慕。此以下二句言人慕孫臏源。而如二疎也。

漱石先生難之意 此以下二句言孫巨源好嗜疾惡故之于生意
者甚矣我亦如孫武棄置海上而世人相傳也 武棄孫武不為
校尉 蓋武官也 孫武嘗任武及使于匈奴故云尔

應古考路愁甘奈 此以下二句言孫巨源欲慰我古中愁特考詩
使我知之以調李著作也 巨源詩寄我及李盛二若亦我之孫武
同姓故併及李陵也 調字蓋取戲之意也 第一卷之歸東一調笑
尉以長韻語之句亦以言也

宜之休排排女車 此以下二句自比樂天也 言我已老病詞語不
工故畏人以我詩誇示女也

詩豪山值安仁丘 此以下二句武之言人盛若印獨出看滿縣花
故之為排女賦詩也 刻楮子現為邑宰故及之不必及為排女

賦詩欲

不羨京塵逐馬身 此以下二句言如上二句由現今所赴密州唯

為系柘系麻而已 縱其風景我亦不欲興之如京洛今走者唯以
羨揚州穎州之間弄舟以遊者也 武之言不欲入京只願在杭
今自杭赴密故羨在杭之人也 巨源在杭也 刻楮子現按願氏
年譜熙寧七年九月差知密州時杭守楊繪元素台還翰苑先生
與元素同舟已季之秋於吳興云 还与孫洙巨源王存三件令
于潤冬十一月至密云 我則巨源蓋自潤赴淮上手 淮上蓋
指揚州也 孫巨源廣陵人也 見于東都略

莫送銀盃小 蒼喬未博

猶將公田二頃五十畝 此以下二句言一項即百畝也 言三畝
之內二百五十畝種秫其餘五十畝種稻也

亦奉米身少 此以下二句言密州歲旱艱難故欲歸休故鄉也
和陵屯田荆林鉞

南山有佳色 此以下二句言南山雖佳而向來陵屯田在他故山

世類之也。或云荆楚飯在容州之南山下飲
清心為題示。此以下二句言得脫屯田清心南山均光輝草木生
為菲也。

便勤鞭策。此以下二句言脫屯田時自他山得容先宿荆林飯
作此言我於今欲生還歸也。

游廬山次韻韋伯道。非九江庐山容州亦以此名也。此言中
改作廬山在容亦有廬山五詠。

出入岩壑千回表。此以下二句言我雖已老而猶能出入岩壑蓋
如千回表也。

莫笑吟詩淡生活。此以下二句言吟詩雖淡生活而未可
笑。今後用此言幸我短髮則信是詩亦由使之也。阿買

蓋此子由子平
和頓教授見多。此篇三起句以下六句一段。吟笑以下八

句一段。笑人以下十句一段。

婦言既不用。此以下二句言陶淵明身已不用婦欲種杭之言却
有責子之詩。此即淵明之也。蕉雪云婦言不用蓋憐劉伶於
事也。

世法則世琴。此以下二句亦指淵明之非也。
二豪若不納。二豪言貴介公子。縉紳之士也。

孰云二子賢。此以下二句或云坡自新淵明伯倫罪業也。刺榜
子視言二子自結五重罪業乎。或云言二子罪業同也。允判罪
之時。二人同罪。各分共草按之也。按先生別集二十三跋淵

明祭文後云。曰說陶淵明不知吾輩甘結琴。以多言字。曰但為琴
中云何勞結上聲。東坡嘗有言劉伯倫以錦自隨曰。死便埋我。余
以視伯倫非達者也。權柳衣衾不害為達。苟為不然。死即已矣。何
必更埋。至於淵明亦非忘琴者也。五言六律不害為忘琴。苟為不

然雖甘琴之也豈独絃乎以是知曰說之妄也淵以自和以七
絃豈以爲不出音而是有琴而絃弊壞不復更張但撻弄以苟言
如此爲得生真自奈文出妙語於緩息之餘豈涉死生之流哉但
恨其猶以生爲寓以死爲真余嗟夫豈非去死独非寓乎元符
三年七月十六日書 刻栲子視此詩并按淵以與伯倫此論尚
出於壯年若按此跋則議論老益精乎
笑人还自笑 此以下二句或云言我笑淵與劉於我亦有之自笑
之事言我談治亂之言出於口而屢遭罪斥此則之自笑者也
其言云出口以談治亂也 刻栲子視其言解息之也蓋韓以視
刺口之義也

世成其得懶 此以下二句言我平生談治亂一生混于塵垢既年
初知非特孝道然竟不成今只成此一箇懶惰之人也故雖爲太
守而不敢治政至坐百事緩也 刻栲子視其言平生事遂不成之

視以百事漫緩也

豈世一尺之 此以下二句言頻教授近來絕之信蓋非一札之
多我之疾我之庸懦弱故不理四盟也 其言云言我非不欲寄
之於頻教授恐未礼我也

陋邦貧且病 此以下二句言密州荒年政事苛刻也

慚愧章先生 此以下二句言章先生不厭冷淡來坐我之飯中故
有愧之

袖中出子沙 此以下二句言章先生自袖中出頻教授詩我讀之
久故酒屢冷而又煖之

狂言者須慎 此以下二句言我與章先生不之出狂言談世多於
則之免爲罪人也

答陳述古二首

漫說山東才二州 此以下二句言述古事密中蓋以爲我亦密

州方不足稱以東才一州其地唯有東林桑泊而已其遊之賞之物也然我以為漫說次二句終義

城西亦有牡丹 此以下二句言容州城西亦有牡丹之愛則

此州非世風景也但我老非不乞相宜耳此即以述古為漫說之

詞也如千葉言妓女手雖陋邦而亦為美人蓋戲述古之語也

聞道使君歸之後 此以下二句言陳述古嘗以稱妓女也蓋在陳

為述古所愛者也至于述古退陳又嘗愛之者故蘇詩歌角共生

塵埃而已 和章七出守湖州云 才二篇二段起句以下四句一段

水以下四句一段

方丈仙人出渺茫 此以下二句言章七出禁中赴湖州也以禁中

此仙境渺茫也水字歸言湖州也

功名誰使速三捷 此以下二句言我與章七年生不要立三捷之

功以求名唯欲身世共忘也蕉雪解似言章七頻得功名也然欲

身世共忘也

早業得休心共忘 此以下二句言我與章七自早業共為得休之

心故相見之時必共話此心也他年言早出之時也 刻楮子現

他年言今亦亦為蕉雪解亦似尔

只應未報君恩重 此以下二句言我與章七雖貴功名之心而唯

為未報君恩故共慕朝廷也 蕉雪言我與章七身存德多

翰苑也

絳闕守老嫗有名 此以下二句言凡極貴者名在雲表又長生者

名在絳闕也

昇中執虎黃金賤 此以下言子厚養生已成執虎丹故黃金却賤

又好服茯苓如龜地故得仙骨壯安也

和張子野尺書三絕

已四游 此即子野之題也言已坡四游之地也

更欲洞宵為隱吏 此以下二句武云言我今雖離杭州終尚為隱

吏為于洞宵宮一危閑地也 刻楮子說言我尚為隱吏然則為

我宜為之縛一危之閑地以與我也蓋子野時在杭故云尔

見題壁 此亦子野之題也言見坡題壁之四詩也

應為持人一回顧 此以下二句言張子野見我之在杭壁上山題

之詩後之既之生詩之筆雖皆拙而為子野所回顧故言未涉

泥而猶存之也

竹閣見憶 言子野於亦閑憶我也

但遣先生披鶴氅 此以下二句言亦閑品樂也四句也然使子

野披鶴氅亦以居此閑此即真樂也亦不用別為樂天語也

答李邦直 此篇四段起句以下四句一段子從以下十四句

一段終末以下二句一段詞子以下六句一段

子從徐方事 此以下二句言邦直為京東提刑使行部後徐玉寄

民人皆在也

而方亦事張 此以下二句言容州亦居西齋我於此迎邦直也

放懷語之擇 此以下二句言達書已則不避言語之忌擇其放

懷嗟談也

別來入歲何 此以下二句言與邦直別以年久已來事也此句蓋

別後所為之詩也

徐方雖云樂 此以下二句言邦直所居在徐方之地甚樂而禁妓

女遊宴也 武云東山言邦直為提刑使去也其身已提刑初可

得携妓女極遊樂也 其言云東山用謝安東山携妓事也

刻楮子視此解亦得美然不及上解

又甘狂太守 此以下二句言邦直亦居已不令妓女又甘如我狂

太守為狂言必邦直尚與何大相語耶

和澹公題外卷 此篇二段起句以下八句一段嘆家以下八

句一段

身微望志大 此以下二句言我中身微志大又時人文淺而言
深初動之也

嗚公如得謝 此以下二句言澹公若致仕則宜多言信嘆我必
南往從也

改款利有又止尺多音

白髮如望西故人 此以下二句言劉李二人白髮不過只見西
新而已

曲世和方想思非 此以下二句言今以新詩苟論則之世相悲
者故要早之以隨時也也蓋言有人向來議論甚多而不用于世
少思多睡世如我 此以下二句言凡思少則安眠也蓋白樂已少
睡多愁中宵記聖卿之夢也

綠蟻濡唇百斛 此以下二句言時新詩許進酒百斛於今密州

甚飢饉百斛亦不蓋以去年蝗虫屢來也

為郡鮮歡君若歎 此以下二句言我今與二公守一方郡雖貴
而樂之事而勝京洛取塵之間作奔走也

和趙郎中 止改款 此篇三段起句以下十四句一段平生以

下四句一段民病以下四句一段

我僕既胼胝 此以下二句言去捕蝗之時僕僕馬疲也歎言遲歎
也歎言行步既久而不疾也

飛騰漸云少 此以下二句或云言歎既之云飛騰不多胼胝之僕

筋力已竭也 刻指子初言蝗虫飛騰之漸少也捕蝗已勤則我
筋力太疲也蓋言解困之

初如流吠澮 此以下四句言和款甚多也和不振停一度和款十

篇為之書者殆十人其人手腕脫也

平生性安庸 以下二句或云言我亦生於治壇雖多不唱和者
而視之輕之如灌嬰視魏勃唯趙郎中一人之異也 蕉宜云此
二句言趙郎中於詩壇多勇也蓋以此灌嬰也

民病何時休 此以下四句言我與趙郎中皆與民病而非其位則
不可治也民唯為出之書也而已蓋非新法之玄隱於言也

趙郎中兄和戲復答之 顧氏年務學此題

趙子吟詩如潑水 此以下二句言趙郎中作詩敏捷也 懶

望云本集才六卷有七月五日詩二首共五言六韻蓋趙郎中二
首共和之者三首字合六首字之數三百六十也 戎云三百

六十字未詳只言多而已乎六字顧氏作八 刻楮子謂按顧氏
年譜熙寧九年卷州而作之中有秋七月五日答趙郎中兄和之
詩也蓋才六卷中少視七月五日二首是也施氏注十一卷云七
月五日才首字下注云後一首答趙郎中成伯又申言之

奈何勸我學尋醫 此以下二句言凡居友之人何厭治友者若人
未尋則詐答以尋醫者不在此也今借用言不欲作詩也趙郎中

已乞一揮作三百六十字者也若欲作詩不而於逃則何異西施
於子露地哉言西施已絕色偏為人少知則縱淫藏恐易足矧為
地乎 揭詩材載此詩云誠言云尋醫入務此四字以俗為雅

若不令君早入務 此以下二句言凡務及事必不遑辦餘者以此
時人尋尋不自出守也唯君務友者之可為懶迎者必以入務
辭之蓋友人常語也今借用言不欲飲酒而辭避之也言使趙郎
中若不辭酒必為必於飲於東海也 刻楮子謂才六卷七月五

日詩有避滂字尋醫畏病語入務之句蓋言辭酒也於今亦用此
語答之形必懶字之解不為誣矣

和晁同年九日見寄

仰看青鵝刺已飛 此以下二句言世人死勝於為事心也

病馬已登千里志 此以下二句言身已壯志氣見同年尚有悲
秋心而作九日詩也

古來重九字如此 此以下四句言自古至今皆作九日詩悲秋是
同字亦不矧我別杭州之後西湖風景字付晁同年分字愈作詩
可知也蓋天意亦欲使吳中山水得晁同年清詩也

和孔郎中止見多 此篇三段起句以下八句一段者以
下六句一段者以下四句一段

永愧此邦人 此以下二句言密州今歲飢饉民人困苦如芒刺在
背也豈守此州之政不美而致此災厄故有愧于邦人也 我之
豈思民困苦而不安如芒刺在背也

方將想望禱 此以下二句言我向身守此邦致災厄於民字飢貧
作望禱之嘆今孔用翰事相代則人豈不欲緇衣好賢之語哉 我
之言孔郎中事之美我密州之美政也

何以累君子 此以下二句言孔用翰來守而救飢病之民也

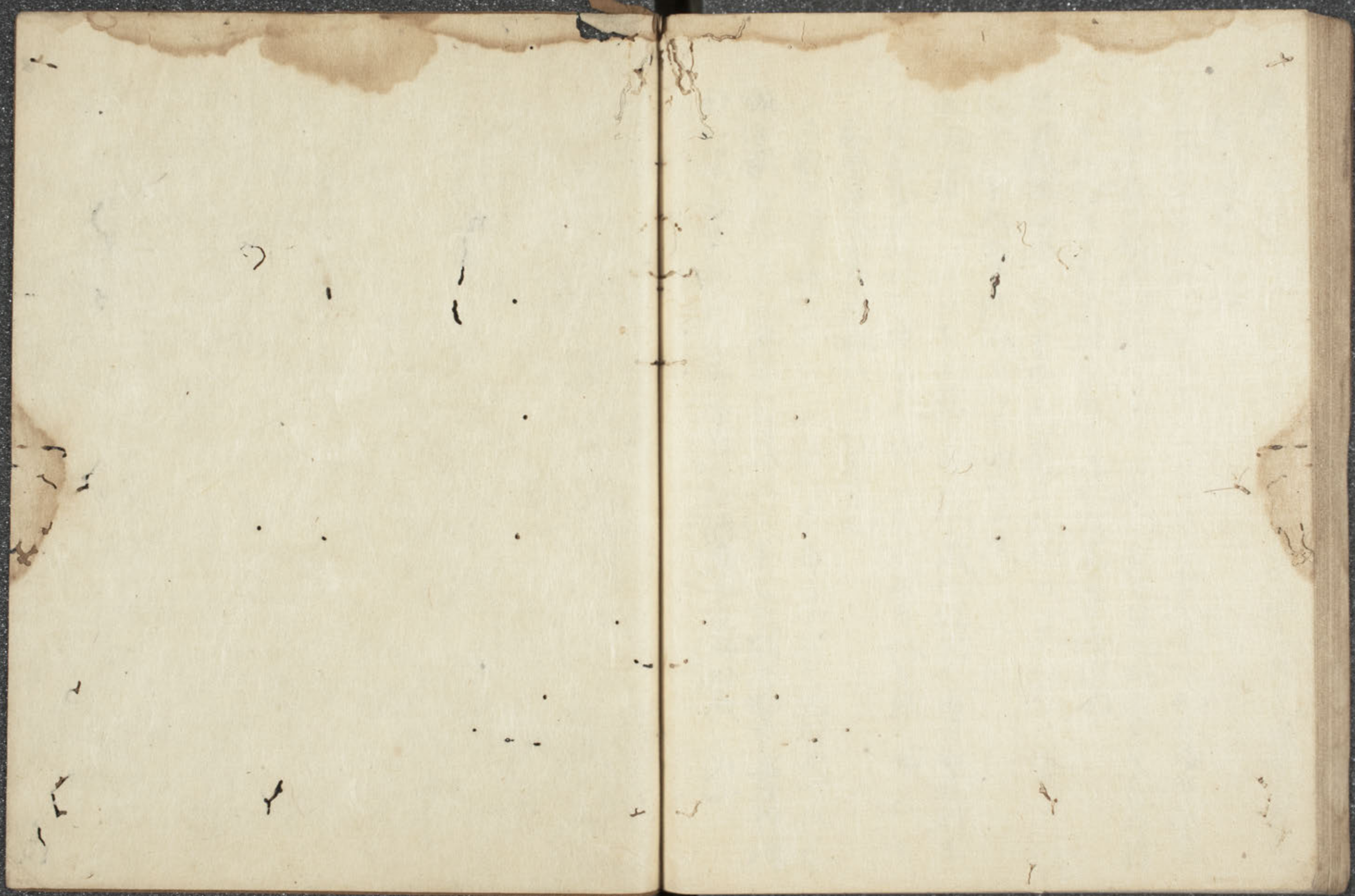
滄海滿四方 此以下二句言今四方滄海之民飢饉匪壘密州則豈
向何州得安哉

和孔君郎中見贈

坡體說十七卷

安雅高華





110X
78
10