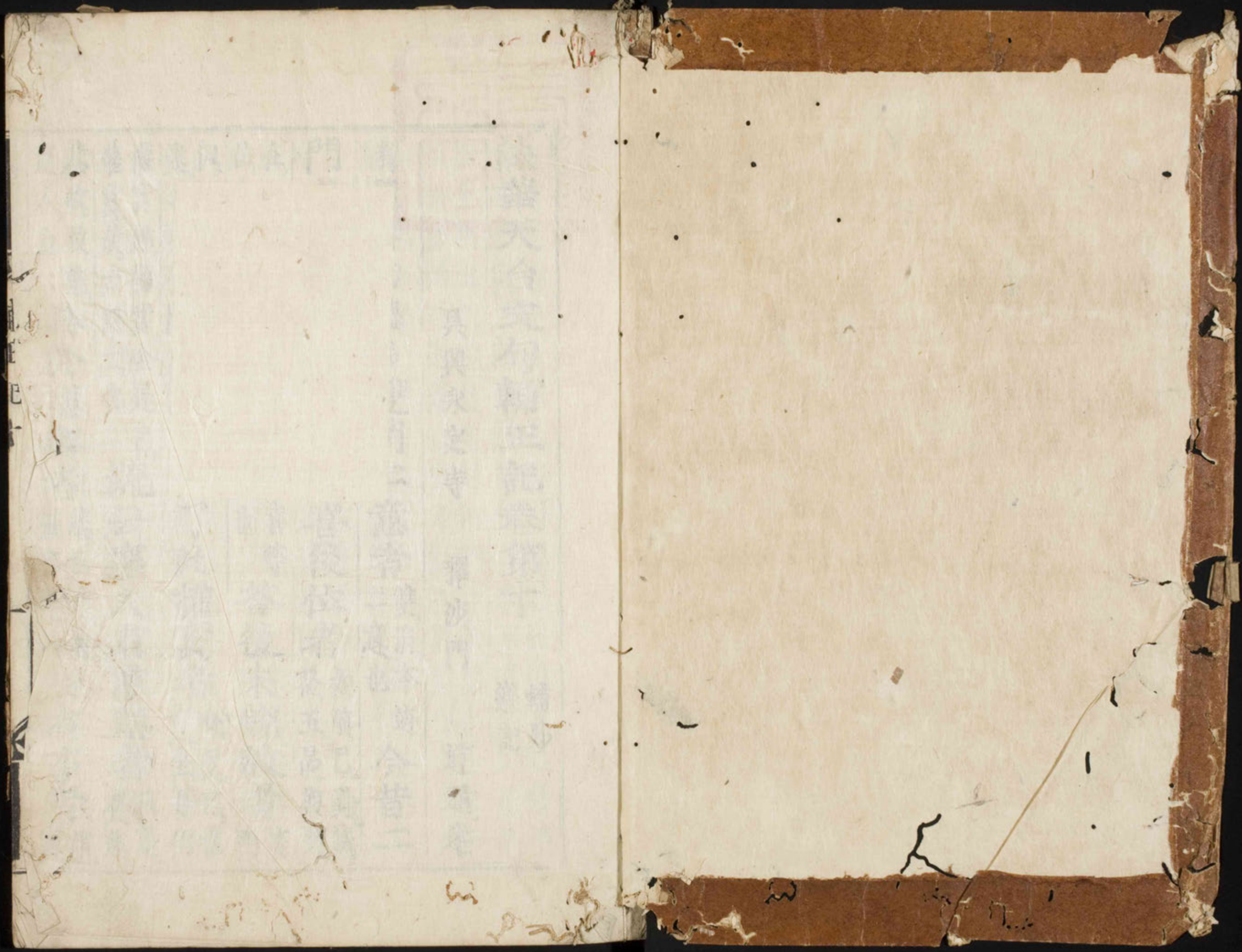


41
3
10

法華天台文句輔正記 卷十



門

具

門

門

門



法華天台文句輔正記卷第十

輔妙 樂記

吳興永定寺

釋沙門

道暹述

釋隨喜功德品雙消二意者雙消本迹二意也今昔二

門者昔是本門今是迹門也及隨喜後位者如前已對滅

在四信位齊應云及隨喜等答後未說故者迹

但單流通權實未云久了此權實者令了已權實全是佛

遠者以本門未說故尔疏云慶人有慈悲者只是

權實故云無二也具於悲智者悲只是前理有事者實

慶人也



中自權由自解理故能慶也又入達事即理故能自慶也又不二而二者為已他

也行願俱時者謂行只是智願慈悲也疏深遠深遠者證實

尚過塵點故云深遠深遠又深者指迹門實理也遠者本成時遠也於理聞又者

謂信於開權顯實理聞化又等者既事理並具說久遠之本故無疑也

本為豎中間節節廣遍為迹為橫又亦可以事為迹以理為本本迹中三世相望各豎當世廣

被為橫故下文通約本迹者釋二別對多境者云即廣事等

釋別也謂本多境迹中多境不同境謂十界恒沙之法及以四門四悉等皆以三千

者本迹標二三千標別若二若別雙遮二邊無非實相故名收入而復雙照宛然故名妙事

也非至今經不會方便者迹門無以顯本者本也

門唯佛知者佛種智唯佛見者佛眼通歎橫豎也

者別論無崖曰廣無底曰深謂好堅迦陵者大

云譬如有樹名為好堅在於地中時經百歲枝葉具足出生一日便高百丈佛亦如是無量阿

僧祇劫在菩薩地一日菩提樹下實知疏頻伽諸法而成佛道今譬圓人初品之初也

在穀者大論又云此鳥穀中未出之時其聲已勝諸鳥菩薩摩訶薩亦未出無明穀

法音起二乘論文疏輕疑者謂輕謂輕弱之想疑仍通今則別如疏

未即觀故者時別人初心雖知中修行之減遺故未即觀故者

時別人初心雖知中修行之減遺故未即觀故者

迴向後心方始造境修中行次第故偏不即故
搗故非所歎也不共不別者意云彼不共般若
與今圓承機扣佛者機如推佛如鼓由經得幾
不別也

所福者但一念隨喜未有修經及餘智者者從

方便教中來各疏格後况初者明今師不判五
為餘智人也

十人者但取第五十人聞法最薄以况於初不

判五十人者為圓人所一七而止者只是六七

教令得展轉開顯也即當七七

四十九人也如前破古師中者今意亦與古經濕生
化生者以飛鵝等生從濕氣是名濕生如諸天

經無形者圓鏡解云欲界具有色心婬食色界

欲界色劣欲勝故名欲色界色勝欲劣故名色

無色界中色欲俱劣心是無形故云無色界又

無形者鬼神也經有想無想者圓鏡云有想謂有心而

有想悲無想謂雖有心非麤非寂非麤故異有

想非寂故異無想十地論云六趣者苦樂差別

四生依止為別謂依業故有形無形者色無色

差別有想無想者麤細差別有足無足者形想
也望上屬福者上謂證中未證疏云非實者
約法非圓但經云何況一心聽等者聽字指上
成三教也

聽受之人說字指上初隨喜品人彼品多人皆
能展轉為他說故讀誦指第二品而於大眾為

人分別指第三品如說修行指後二品人疏前其能兼行正行六度故云如說修行也

是相似位等者指前四品也今則釋法師功德指今隨喜品也

品亦以五種為法師者謂受持等五是法師所行之法故指前法師品

也釋是隨喜果者應云隨喜等五品俱是此品因功德今但云隨喜者且一往舉

初耳法師唯二三者五種法師各對五品弟子位只有讀說二師各通當今第二三品故也

義亦兼後二者傍行正行縱以五品在六根外

者即依今經文也前云以五品入六根者即依普賢觀經判位也一向未入凡

位者以未修觀行且判在五品初未入五品位故五師五品真似者

此作相生以釋五師成五品五品以隨喜始者成六根六根成分真故成世界義以隨喜始者應云顯六根終言顯妙覺終疏三品分之者宅大深懸解下釋第一義相也

意云一人皆作三品分之則成三四一十二所以一師皆得一千二百是則五師成六千矣

是散善耳者如何聞法華經但生十善夫十善者皆屬散心所持故不可用也

二二分對者既云下品八百等則成分於六根二為下品二為中品二為上品故

有八百一千經八百眼功德者注云眼為形面上故先叙夫眼者通光照色在守形器文字而其眼也

其眼也已故其功八百耳者通初細

聲善惡衆聲呼一聽於宣受功博其報亦優故

千二百鼻在智香身正覺觸於助道義輕故報

千二百鼻在智香身正覺觸於助道義輕故報

同於眼舌則宜暢萬教意則研了衆法於通化
 用深故功齊於耳次辯根者眼根重果如丸而
 住體清徹故知如頗脰迹不相影尋耳根居耳
 穴內旋環而住如卷擗皮鼻根居鼻頰內背上
 而下如雙爪甲舌根極微布在舌上形如半月
 身根極微遍住身分分如身形量意無質尋不
 可辯形量又引薩婆多俱舍明六根離合三根
 離中知謂眼耳意三根合中知故論頌云眼耳
 意根境不至三相違謂鼻舌身對三千塵者如
 三與眼等相違至境方知故對三千塵者如
 見於三千大千世界等故一其一根色二十者俱
 皆悉對三千大千世界以明塵也色二十者俱
 頌云色有二種一顯二形或開二十顯色十二
 謂青黃赤白影光明闇雲烟塵霧形色八謂長
 短方圓高下正不正釋云日燄名光月星火藥
 諸燄名明餘色可見名顯翻此為闇形平等曰

正不平等聲八者俱舍云一有執受大眾為因
 為不正聲八者有情名可意聲即衆生善言

名句可詮表故二有執受大種為因有情名不
 可意聲即衆生惡言詮表惡故聲有三有執受

大種為因非有情名可意聲即彈指等無名句
 詮表也四有執受大種為因非有情名不可意

聲即指平等聲不能詮表故五無執受大種為
 因有情名可意聲即化人善語雖無執受名為

詮表故六無執受大種為因有情名不可意聲
 即化人惡言亦有詮表故七無執受大種為因

非有情名可意聲即山林河等善聲無詮表故
 八無執受大種為因非有情名不可意聲即風

林河等所發惡聲亦無詮表有情身中所發音
 聲名有執受語業能詮表故風林河等所發音

聲名無執受無執受中有情名者謂化人語
 聲此化人身雖無執受能詮表故稱有情也疏

以是功德至同者

既云莊嚴則何優劣故與正經各一千同問此中三業即

是六根者應云既將三業以對六根何以不對六根但云三業耶故不下即是答出不更對六

根所疏即成六千者 室亦具自行化他二千也

以也 一善皆具十如以十善不出因果 璣珞經中

十如亦余所以一善皆具十如也 璣珞經中

具列六輪者 十住為銅輪王十行為銀輪十向

輪十信為鐵輪俱舍所列 准璣珞始終者 是雨

即云金銀銅鐵輪是也 但斷不斷異者 若圓住不斷即 信通進

經也 別者 信通餘九進局第二今釋六根故專精進

菩薩以明其相也菩薩戒疏列常精進在

第 二 又 五 與 十 者 應云今品一根具五根相為華

嚴一根共九種用但是離此為 彼 十 不 以 鼻 舌 為 通 者 但取天眼天耳身如意

千 盡 他 心 宿 命 三 世 也 只 是 傍 小 者 謂大乘附傍小乘立六

通名而復以大六通斥 小 六 通 如 淨 名 阿 那 至 邊 乃 為 風 輪 所 隔 者 明

律天眼即其相也 王 若 在 三 千 大 千 界 邊 但 見 三 千 大 千 界 內 一

半而已 疏 云 支 佛 見 百 佛 世 界 者 縱見百佛世界亦未

不信有 他 佛 故 經 彌 樓 山 者 此云梵山 言 內 外 者 此山

亦云殊特 一 大 四 小 大 者 在 中 小 者 在 邊 四 面 而 住 經 云

在閻浮提西隅大海在目真隣陀山南

命命鳥者

亦名共命之鳥命共形

經云須臾那

者

此云妙意闍提此云生華亦云寶華亦云金錢未利此云奇妙瞻蔔此云黃樹華婆羅羅

此云重華●平華○多

沉水香者

伽羅是草香無名可翻華嚴云阿那出沉水香名蓮華藏其香一九如麻子大若燒香氣普薰閻浮提界衆生聞者離一切罪戒品

清淨也

塗香者華嚴云海中有香名無勝若以塗

也華嚴云鼓及諸螺具其聲發勝時一切敵

退散也經在勝殿上者正法念云善見城中有

閻浮檀金或白銀因陀喜寶及餘七寶間錯莊嚴又婆娑云善見城中有殊勝殿種種妙寶具

足莊嚴蔽諸天宮故號殊勝疏有八觸者謂從面各二百五十周千踰繕那

定漸覺身心虛寂內不見身外不見物或經一

日乃至月歲定心不壞於此定中即覺身心

微微然運運而動或發庠輕重冷煖洲滑謂動

輕是風大庠煖是火大冷滑是水大重洲是地

大體用相添則有八觸也經大小轉輪王者樓炭經云轉輪

四百八十里南北廣二百八十里諸天爲王化

作宮殿城壁七重七重欄楯七重交露七重行

樹及金殿銀門銀壁金門王有四德疏云皆於

身中現者謂諸佛示爲內身疏四月者以下西方

時無秋時故云一

釋不輕品可以證因者明不

歲即十二月也

中雙證四明衆生唯一乘者

彼云欲說衆生悉有佛性成一乘義

故說此品一切眾生唯有佛性無餘性故唯有一乘無有餘乘也

上明勸福者他云上來二品廣明持經之福勸物修行今欲廣叙謗法毀人之罪為誡未來勿作斯業故說

此品七者引事者持經之人得六根清淨未有其事今引釋迦本生親自驗證佛滅後持經人得六根淨勸未來眾生令持經也

隨喜容下者初且屬下耳弘宣一句者皆當作佛一句以生後見者意云今通迷彼令修行者上全

弘經文者五種法師受持讀誦等以為流通也今略弘經意者但

汝等皆當作佛即是經意也末為二因者自法華前小典但

以未開故緣逆化通理者明今品非但弘於一了不成也乘之教正令眾生當

得至於迹尚不周者未開權故末代弘者迷律實故也

斥弘唯識人談一切眾生全無佛性也若唯識是則不輕非若不輕是則唯識非此縱橫破也

各得教旨者唯識只可申於方等則不違彼經今經二門以解貫四者即內懷不輕之解由有大旨也

以解貫四者即內懷不輕之解由有境而不先責不輕者意云不輕既謬授記佛

通且本當者無始本有究竟至於疏云種子本有者此不同法相宗中立種子故疏云將解以歷

義以業感為緣了種子故疏云將解以歷

此不同法相宗中立種子故疏云將解以歷

義以業感為緣了種子故疏云將解以歷

義以業感為緣了種子故疏云將解以歷

義以業感為緣了種子故疏云將解以歷

義以業感為緣了種子故疏云將解以歷

人者將法華之解以對新薰者謂外言教及以

行即名初二世界者謂內懷外敬故屬世界身

修得也初二世界者立不輕行正當生善宜教

屬對治人作不輕目當第一義故云汝等皆當

作佛此亦不全同序文所對彼以理一屬第一

義疏於其則非聖者必見諸佛即是衆生故云

故疏於其則非聖者於其則非聖如大經中六

師之徒謂佛年少彼則化佛至空身者此從未

學業夫淺等是彼則化佛至空身者此從未

語便但云化佛此即報身故上經云復次菩薩

摩訶薩觀一切法空如實相等即表法身故云

虛空此乃虛空身者經云於虛空中具聞威音

身也此乃虛空身者王佛先所說法華等即

虛空表詮於化事者是化儀之事也彼則列

法身也是化儀之事也

顯勝行法者只四安樂行是經究竟佛惠者准序中究竟

也不過實相者實對不虛也常住故對不改也

雜助門者且如藏須以事六度助通須藏助別

三以爲扶助或抑者抑以小教或覆者謂覆菩薩

即其相也於實隨機設教故云文寬漸但宣二十四字者

於實隨機設教故云文寬漸但宣二十四字者

頗化儀或兼或帶故云事廣但宣二十四字者

經從我深敬汝等至輕慢九字標也所以者何

下汝等皆行菩薩道當得作佛一十五字釋也

具述因果者也當得作佛迷果也四一一一

只是三故者人一必具三因故教一必詮三性

故又為前三所依故俱獲大功者現得六根清淨令合此

文者大涅槃耳不獨五種法師者或法師或實

者謂毀者但或顯者信者現得六或廣者具足

故得實益耳或略者但開作佛不專對專者誦只道專行

禮拜又圓鏡中問云不輕于時何故但行敬歎

二事弘一乘耶答不輕弘經九有二種但行敬

歎即是密說得六根清淨具足神通即是頓說所以前密後頓者末世

漸也如此釋者與今文殊經旨安顯廣略准知

者廣為他說或但說大經中禮知法者者引圓鏡

老若少皆應恭敬已獲重恩者彼經那律章中

懺罪滅已得無生忘犯設敬者經云時二比丘

證故云重恩也足不為宣通大小非教者意云若為宣通法華

等及以梵細所制若不尔者不可違故小乘中

上座不禮下座况於俗人今不輕為弘法華故

禮非為弘宣不今禮四眾等者斥古人也他云

聽禮俗之輕令問要須一切菩薩悉皆禮尚不受者更反斥

禮俗而復濟眾何罪耶初正約三四者謂

不輕禮四眾尚彼四眾打擲初正約三四者謂

三而行疏云不受理一者不輕以一理而毒之

四行也無智不受故無理一

也。疏云比丘即不受人一者，不受彼比丘一教一

等可。疏本已有善者，本有大善也。疏從比丘臨

又二先明信者，果兼次明毀。經即得如上眼根

清淨者，如上法師功。廣對一切者，應對十種三

大勢於意下，第二結會文二初結會若我。尚猶

隨苦者，謂即雖隨從以信。擊信毀二鼓者，信即

以生善故毀，即為生後之兩因者。毀為生因故

毒鼓作遠因，故為生後之兩因者。隨地獄信為

後報之因，故畢是罪已復遇。經跋陀婆羅等者

常不輕等，此是二因之相也。經跋陀婆羅等者

圓鏡云跋陀婆羅是菩薩名，師子月比丘名尼

思佛是優婆塞名，舉菩薩則攝聲聞，舉僧則兼

尼舉近事男則兼女也。千佛因緣經云思佛千

優婆塞得無生忍，鬱多羅母善賢比丘尼等五

百比丘尼不受諸漏心得解脫，彼經既疏舉逆

無師子月等五百比丘尼具秀公以讀疏舉逆

以顯順者，此重舉前逆順文意，成今勸持上，是

立比丘尼等以嗔恚意之逆也。畢是罪已至得

三菩提等為順，應知此一段文唯有勸持遮毀

之相。次其罪下十行明信毀果報者，初三行須

輕命，下半行須生報，三說是下一行須後疏如

報從我於前世下二行追須舉信勸須意疏如

牛皮等者，大論云龍鬚縛身入水漸急，牛皮繫

體向日，弥堅初損戒皮，次損定肉，後

牛皮等者，大論云龍鬚縛身入水漸急，牛皮繫

體向日，弥堅初損戒皮，次損定肉，後

損惠骨戒定惠如身如體有相心修如縛如繫
 受人天果如入水向日今由四執失於正法亦
 復如釋神力品此品初應具四悉內外力用異
 中四悉也神在於內體宗者神是能取之智智即
 義是也體是宗家之體宗之是體家之今復身輪現此
 方有勝用從始至終宗體具足勝用者唯獨今經開權顯實開近疏體深等者
 顯速諸經所無故云勝也疏體深等者勝用者顯速諸經所無故云勝也
 豎窮故體深橫疏分身等國者等取橫遍十方
 廣故力大也
 應非四眾八部者謂舊住菩薩即是本時所化
 部也疏出過九聖者福人九也三藏佛等
 聖也且以梵淨而為所表故云極淨也
 經出

廣長舌者

注家云言滿三界無以過故舌至梵
 世行滿十方無怨惡故光遍世界身

分亦爾者明五陰雖分一極莫二故神力所顯
 常為影響也今謂十種所表過諸教上但云言

行滿故使尔者佛疏三藏佛舌至髮際者時有
 何常不言行滿耶婆羅

佛曰

汝是日炙種刹刹
 而以食故大妄語

姓淨飯國王太子
 如此是食報何重

佛即出舌覆面至髮際曰汝見疏智境磬者磬
 經中有此舌人作妄語不云

竭也謂智窮境過橫豎周照故云也疏今疏云
 明復動下表流通未來一切令淨六根也

而今而後者而今表現而宗雖近遠同名因果
 後表流通也

者本門之宗名遠因果中間因果今疏餘悉如

文者生處通三得道之場既是法身生處轉而

摠於三者以各下具滿理釋權疑者迹門入實

無復權執迹力用也地踊品初唱云我娑婆世界自有六萬恒河沙等菩薩能於我滅後護持

讀誦廣說此經因即地烈本屬漏釋囑累品安

國者涉法不越先規者秀公不違於什師也彼

法華論並正法華並諸經皆安囑累品在末何故此經安囑累品在神力後耶答生法師云前

說因之時亦並已付屬義既未周則不別立品今明因果俱竟理說都畢斯則如來大慧於茲

顯然今持此經摩順付囑理深事大必須懇勤焉是義故別立品也又引藏法師云羅什法師

善解秦言妙得經旨安囑累品在神力後者必有深致若在經末猶是淨土妙音來時何事被

識於此國土勿生下今攢舊聞者即記生思述也昔日左溪

劣想等難詞甚廣尊宿云此八相違七並據現文是則易破唯

多寶還本未見有現文稍為難破後因檢藏見

南山內典錄云囑多檀移囑累見此文已破為不難故今攢舊聞及後見他章疏所立義旨也

摠別救者護持人意而不云無出塔處者從法

即出塔師弟參雜者意云良由如來付囑已竟時處也

後則成弟子有檀弘之正本既其居先者謂正經在

添品前謂須憑梵梵音錯者者本以正之秦言謬者者以

義正也只是不可翻者依梵音耳例即而書之者屬累亦尔彼本在此故不可

移也今家亦未依此以判何者但此亦是一見者依什師二十八品次第大理

略是不須云經度未盡以論及正二事乖角者經並隨喜譯者所見不可依也

正云唱散是一去安可議耶者便破意云冥加

誦皆有應驗只可仰信一乘四德為小義者便破意云冥加

此一乘四德之文乃云料申小義如此說者表則成形今圓經同於小典故云形斯為小也

現表當者謂分為二分施二佛者只是表正說

說故施多寶表當以發誓更加力寶印首者是

離於寶掌菩薩出於寶印首菩薩耳以大梵剋首者如云大梵自

大梵字不盡者以譯大梵縱是什公所移者且

自舌相傳之什公移屬累品在神力品後深為

得旨理契真源詞含王調光前絕後千舌共珍

尚欲垢之旌增取礫哉連及也者是佛弟子繼

如前引藏法師文是連及也者副傳燈何辭也

連及疏三千三百者如上方各變四百萬億那由他

他土且如一變八方各更四百萬億那由他皆令清淨即是四八三十二並本淨婆娑一千則

若根深智利者至法華中根深智利若法華前須以餘深助耳經云為

令其人者良以專弘佛慧故能受大施主者非若

無緣大慈悲安得稱大施主也有人云設殊不

體文只於結文亦具衣等三法故今領上義意

也周遍釋藥王品而成四悉者從此文下是生善

治治其不輕之惡從命殞道存即第一義寶雲

經說菩薩有名大藥樹譬如藥樹名曰善見眾

生有得根者有得莖枝葉華果見色聞香得味

得觸等而皆治病菩薩亦眾生有種種病有

依施治者依戒依精進定智見色聞聲依利行

同事得治事具此十事名菩薩為大藥樹准此

一切菩薩皆是藥王今別舉善見日光疏云聞說佛

以標品目圓鏡行云觀經云日光疏云聞說佛

惠者佛惠是同故疏云號曰藥王者以因世藥

故號藥疏所以竭其神力者經云以神通願盡

其形命者經云其身火燃千二百歲疏云志猶

未已者謂當當疏我傳爾明者謂藥王傳明與

傳明與他疏弱者勉也又弱者識弱疏他方大

士者只是西方東疏云形無定准者意云位取

其形真如實相是所乘體者如來所說妙是乘

乘之緣者只為機緣不等且以依一實立因果

者明藥王等自入住已方乃隨疏於化他流通

者文略應云化他自行以經及此聲聞眾者仍

為名非謂今經意在苦行者明藥王雖有百千

經弘法華逗物所經彼國無有女人者女人則

趣門既無女人經一箭道者百二十疏苦行又

二者上分文云二修供養者只經不如以身供

養者此菩薩入初住已故能捨既即實相者實

法之體具也所以投巖等者摠舉勝熱及善才事以

有於正法所以不為華嚴中眾說故勝熱至疑

者善財南行有聚落名伊沙那有婆羅門名勝

高峻無極登彼山上投身火中善財見之云我

已先發菩提心婆羅門言汝若能承諸菩薩行

悉皆清淨善財言人身難得乃至受如法教難

得正命此非魔耶諸梵空中散華供養告善財

言勿疑聖者今此聖者得金剛炎三昧光明法

門廣度眾生善財聞已於婆羅門起真實想投

身未至得善住三昧觸火得寂靜三昧婆羅門

言以解脫火燒諸眾

生見感無餘必不退轉獲

益歡喜何況息疑疑

由解生可引用也

尼乾者為主廣說名國法

過悉讚歎如來觸無其

過因生正信並內解力

智邪事邪者智即心也

事即行也

補正記

卷六

必以正智而導於行故云智不可亡豈獨令俗等者此斥因鏡也
 可是在家之人不在犯戒之例故今非之先小
 後大下簡小大憂次謂須開小憂以成大憂是
 故在小則依小次在大則依大次大在於小須
 依小次而坐故也先大後小下簡受大後受小
 但為增其小乘身口律儀及入小乘坐次故受
 不可令其戒體更發先小後大下簡開遮若後
 受大已小遮須開不可速依小制不得燒身等
 先大後小下簡小不能遮通大須依大制不同
 依小一界之內下簡二眾同住通苟進否若大
 乘布薩須簡小乘若小乘布薩大人須集一身
 之中下簡二戒體應知先小後大則一切但開
 成成大乘無作若先大後小則小無作不復更
 發但增身口律儀而已大乘於小下簡大人為
 他受小須依小教以立心境不得為說大三聚

淨戒立於心境而相混濫小誦於大下簡得並
 誦不得誦應知未受大戒不得誦大乘戒本並
 出開制之方者此明制之方但為地前菩薩須

制之外故云出也經命終之後等者明喜見此國沒生

家故云也經八百千萬億等者藏法師云此文有二

蓋是此土之數次從那由他已下是外國數按
 新華嚴六十五云一百落又為一俱佉俱股俱

但為一阿庚多阿庚多阿庚多為一那由他那
 由他那由他為一頻婆羅頻婆羅為一

矜羯羅乃至僧祇僧祇為一起一趣為一起一
 至為一阿僧祇阿僧祇為一起一阿僧祇轉

阿僧祇轉阿僧祇轉為無量如是乃至不可說
 不可說為不可說轉摠有一百二十位此則文

類相似故知是他人疑云者圓鏡引大論云大

外國數名也尼入涅槃諸得三道優婆塞舉五百床四天王

舉佛乳母佛自在前擊香爐燒香供養佛語比

丘汝等助我供養乳母諸阿羅漢比五各以神

足到摩梨山取牛頭栴檀香作藉而焚燒之愛

尊是生身乳母佛尚焚之况佛經高三世界者

只是高出欲色此中須在極果者此是究竟極

無色三界外耳位勝應八相

也此即始終者位位並具能所生即世界長養

應依於理即第一疏無量義云四水者彼經云

義即始終之相也能洗垢穢若井若池若江若河溪渠大海悉皆

能洗諸有垢穢其法水者亦復如是能洗眾生

諸煩惱垢有人云四水者誤今十寶山名出華

疏引彼四對今經四非誤也嚴者謂雪山集一切藥二香山集一切香三

嚴者梨羅山集一切華四仙聖山集於五通五

由乾陀羅山集於夜叉六馬耳山集於妙果七

尼民陀羅山集於一切龍八斫迦羅山此云

輕王○集諸大力九宿惠山十地論云蘇迷

衆相山○集諸脩羅十須弥山集諸天子蘇迷

盧四寶者東金西銀南琉璃北頗梨彼經以十

成頌云蘇迷盧處中次踰健達羅此云特雙

山頂有二持雙跡○伊沙馱羅山此云持軸

山峯上如車軸○竭地洛迦山蘇達梨舍那

此云善見○頰濕縛羯拏此云馬耳○毘那

坦迦山此云馬鼻○尼民達羅山此是鳥

也○又俱舍云海有八別在九山間妙高為初

鐵輪圍為後中間八海前七名內第八名外前
七中皆具八功德水一廿二冷三燔四輕五清
淨六不臭七飲時不損喉亦云飲時調適八飲
已不壞腹如是八海初廣八萬餘七半半陝

疏十地等者十地約通教乾慧地屬外九性
地屬內九別三十心屬賢十地屬聖

若總約別教釋者或九謂十信外九或賢謂三
十心屬內九或聖即十地也以對所依次第三

諦最順疏或俗真等者次第三疏云虧盈者盈實
虧權

也相指者只是即權而實即實而權耳不及此經說施權意者謂

一佛乘分別說三即是說意何者昔所不說今方說之為破權疑說於施意意在實故疏

餘經說三諦等者此即別教次第疏實相入真

等者入只是應具簡車體者謂真詮實理為車
體故云其車高廣

道品為白牛即能契之智也憶蓋等並莊嚴具
四十二位元功用道任運趣極如順疏揚帆故

云其疾如風經此經能大饒益至其願者此句為揔
餘句是別

以揔冠別故也安樂行是同居至分者以四行是淨
釋

妙音品音樂世界者樂是世間之法令
人生於樂欲心故自隨為

人者自生已善復奉鉢對治者奉鉢治於不施
之惱故屬對治

也器表中道此從自行者為對普門且云自行
從名而說名為妙音

宜從自立名為普門可又如常不輕者引同也
從化他宜從他立故爾

品是從名而釋故云即名以顯本事如經云有
 比立名常不輕意合應知諸品人法俱等自行
 化他咸同雖乃從名普門居中者從藥王下五
 品則普門居
 中以普門中人法俱單消其名者什意云此五
 普故得俱通餘品也
 雖異而體必同不出入法其法
 俱普故云義亦無邪也
 耳不思議相海者以小乘中但有相好之名無
 有相海之稱故偏小相好皆
 從一圓相順於師長者謂白毫從敬順師長而
 海流出也
 於小用因果相召者明佛由順師長之因感得
 表大教
 召於妙音之因人妙音若來如佛實因所感者
 昔順師長之因而感白毫之果

緣中道實相以之為因光為能以撮初依相海
 表法為所表改云令弘此法也

者此問意者初既云大人相者大相海也則是
 三十二相無非相海何故復約事彼量云展
 轉有優劣耶任運接照者任運攝得照於中
 間令修行成就耳疏淨名

云日月等者彼經言菩薩如是雖生不淨佛土
 為化眾生不與愚闇而共合也但
 滅眾生煩惱經得妙懂相三昧者謂豎極實相之
 頂名為妙勝出

諸偏三昧之法華三昧者攝一切法歸一實相
 故名法華淨德三昧
 者謂三障即三德故云淨德也宿王戲三昧者

戲無緣三昧者謂法界為所緣三昧為能緣能
 所相稱無思無念而常遍攝故云無緣也智印

三昧者智與境合故名智印此從照而常寂得名也解一切衆生語言三昧者中道三昧諸法具足殊方異類無不解了皆歸實也集一切功德三昧者三德秘藏恒河沙萬德悉集其中矣清淨三昧者三德畢竟無染故云清淨也神通遊戲三昧者不起滅定現諸威儀也惠炬三昧者三智朗三惑此從即寂而照得名莊嚴王三昧者不思議惠即照而寂莊嚴法身淨光明三昧者實相之光無二邊染故淨藏三昧者謂達三道即三德故云淨藏也不共三昧者楞嚴三昧不與三教共也日旋三昧者

豈同世有者 謂如普賢三陀羅尼即其相也

規謂規模者 以妙音所將有未斷惑之福也

而耐其拙者 用權為

以中空等者 中空釋也

釋室莊嚴釋衣**疏雖同一位至終者** 仁王經歡菩薩三

三生謂入分為初生住分為中生滿

分為終生故今在彼而論高下耳

經甄叔迦

寶者 注家云此寶似鸚鵡

經云如那羅延者 天帝

事可忍不者 問意云內四大既其調和外諸

無不孝父母等者 此下摠有五句皆以無字著

云種何善根者 屬智以神

疏體一而用異者 以

孝父母不無不敬沙門不無有邪見不無不

善心不無不攝五情不經中存略說者應知

不二實相，故得互用者。以三昧從定，陀羅尼從惠，為體也。

疏又舌根清淨名陀羅尼者，取其音聲，故釋普門。

品。將釋此文，大分為四。先明得名之由，次釋題。目三十，雙者下廣釋經題。四依經解釋初文。

者是故娑婆世界受無畏之名，寶藏佛所稟觀音之目，已成種覺號正法明次。當補處稱，為普

光功德，其本迹若此，寧可測知。方便隨緣，趣舉一名耳次略題者，觀世音者西土正音，名阿那

波婁吉低輸。此言觀世音能所圓融，有無兼暢。照窮正性，察其本末，故稱觀也。音者，是所觀之

境也。萬像流動，階別不同，類音殊唱，俱蒙離苦。菩薩弘慈，一時普救，皆令解脫，故曰觀世音。此

即境智雙舉，能所合標。經者，由聖人心口故。文理表發，織成行者心，故稱曰經。普門者，普是遍

義門，曰能通用一實相，開十普門，無所障導。三。故稱普門品者，類也。義類相從，故名為品。

廣釋初不云因緣者，文雖不顯，其義已彰。人法

人聞能滅惡，即對治。疏人有多種等者，人即假

聞，即見理第一義也。法此之人，法通於九聖

之人，法即五陰能成之法。此法攬此法，能成生死之

若色受想行識，是九鄙法。攬此法，能成生死之

人戒定惠，解脫解脫，知見是出世法。攬此法，成

出世聖人，上中下惡，即成三途人法。上中下善

即成三善道人法，故六道階差及四教。疏二慈。悲者，悲名愍傷，慈名愛念。愍故拔苦，念故與樂。加持使期心有尅也，謂三福惠者，亦名定惠。定四教菩薩皆發此心也。

觀策大論云定愛慧策寂照之智無幽不明如
明鏡高堂福德禪定純厚資發如明燈淨油亦
稱爲目足備故入清涼池池即涅槃涅槃稱福
爲二種莊嚴莊嚴法身也亦有四教不同也
能轉壽者轉分段短壽
四真應者眞名不偽不
稱緣集藏名身若契實相不偽不動之理即能
稱機而應始從外道終至圓極比決不同唯有
別圓任運
五藥珠二身者藥王療治苦患出奈
能現云
如華嚴云有一上藥樹其根深入枝葉四布根
莖枝葉皆能愈病聞香觸身無不得益菩薩亦
如是大悲薰身形聲利物名大藥王身又如如
意珠能雨大千七寶琳瑯降雨攘攘隨意而雨
不窮不盡菩薩大慈薰身與衆生樂名如意珠
王身此亦約六即判位就前問答遍救幽厄苦

難得藥王身若從後問答稱適所求雨
六真顯
實相雨得涅槃樂得如意珠王身名

雨益者安一眞是眞密顯是彰露大聖恒以二利益
日月照世盲雖不見見實荷深恩此亦約六即判
位就前問答不見形聲密荷深祐從後問答親
觀色身得聞說法視
七權實者權是暫用實非
聽彰灼法利顯然云

權實自觀中道爲實二觀爲權二化他論權實
他則根性不同或說權爲實說實爲權不可定
判但約他意以明權實三自行化他合明若自
觀三諦有權有實皆名爲實化他隨緣亦有權
有實皆名爲權用此三義歷四教今就自行權
實明六即判位依前問答從自行化他實智益
物依後問答從自行化

八本迹者本名實得迹
他之權智以益物云

道場及初住所得法身即是其本迹為上地佛
及作上地菩薩悉名為迹就前問答不可說示
但真祐前人從本地得名依後問答珠
形異狀應現度脫從迹得名六即云
九緣了

者了是顯發緣是資助於了顯發法身了者即
是般若顯發亦名惠行正道智慧莊嚴緣者

即是解脫之修行助道福德莊嚴大論云一人
能耘一人能種種喻於緣耘喻於了通論教教

皆具緣了義今明圓教二種莊嚴之因佛具二
嚴之果原此因果根本即是性得緣了也即是

性得為修得十智斷者普賢觀云大乘因者諸
種子也云法實相大果者亦諸

法實相智德既滿湛然常照隨機即應一時解
脫斷德既滿處處調伏皆令得度前問答從智

德分滿受名故云如十四夜月光後問答從斷
德分滿受名故云如二十九夜月邪輝將盡

疏別釋五隻者觀世音普門五字也還疏今簡
將此別一一冠前五隻疏

三觀者也者謂觀其音知機差別不同也疏一
且約相待而云簡耳疏云音者機

切法邪等者心邪則法邪心疏慈悲普者由慈
正則法正也悲具

方能起四弘誓四弘誓有悲故眾生無邊誓願
度此依苦諦境煩惱無邊誓願斷此依集諦境

此二俱名下化也有慈故法門無盡誓願學此
依道諦境佛道無上誓願成此依滅諦境此二

即上疏云未值定光佛等者瑞應經云至于昔
求也者定光佛時我為

菩薩名曰儒童買華奉佛散華供養華住空中
佛知其志而讚歎言汝無數劫所學清淨自是

已後九十一劫劫號為賢汝當作佛名釋疏理
迹文獲記之時得無生忍方與理合也

疏理

智歷法者

謂智與境令遍歷一切無非疏斷惑

普者

釋論云無學道中行各菩薩解脫道中行名佛此究竟為悟佛證三菩提名解脫道

也然修行是方便道斷惑是無學道入法門是解脫道此約自行次第也疏道前名修方便道者此則住前及初住俱為道前初住已上為道後從此已去任運分普今不論道中妙覺證後為道後也疏相似神通如上說者如法師功德品疏

况真神通者

若欲化他他示三密神通是示色

隨其類音

疏二種道前方便者

進行方便是道

假二觀也地前所用為攝疏如入法門中說者初

住證一分實法為體即是入法門如前疏化用

如今說者

今觀音正是真如釋籤者伯益造并

容成造曆岐伯造醫蒙恬造筆蔡倫造紙等疏掌農者只是嘗五穀而已疏空通而

假壅者

謂偏行偏用不能一時雙照何者假通

而空壅者

出假之時偏用於假而息於空故云

身為體也第三明宗以感應為宗十界之機感於寂照之智致有前後感應之益不取因果為

宗示第四慈悲利物為用第五教相即開權顯實之教示真顯兩益被於將來以十法界身圓

應一切使得解脫圓人乘於圓法流通疏次說

此圓教五味之中即流通醍醐味也

西方菩薩時者

此釋品初。余時相對。以為四悉。即是說東方妙音弘經。已訖。次

說西方觀音弘經之時。故云。余時。下三悉。一皆結云。余時也。

二處皆有初聞

名時者

前品初聞名云。余時。一切淨光莊嚴國。中有一菩薩名曰妙音等。是此品從佛

告無盡意菩薩。下至聞是。觀音菩薩。一心稱名。是

皆有隨應為說者。即

各有現身。說法。是

皆有問答得三昧由者

初品經云。文殊師利白佛

言乃至行何三昧。次華德菩薩問。種何善根。修何功德。乃至住何三昧等。是此品皆是無盡意

菩薩問佛。答斷疑

疏大品明空則無盡者

經云。即色是空。非色滅空

空。故無盡也。

大集明八十無盡門者

彼經云。身子問誰為汝作字名

無盡意答云。一切諸法。因緣果報。無盡一切諸法。不可盡。初發無上菩提心。已不可盡。譬如虛

空。不可窮盡。為一切智發菩提心。豈可盡乎。諸佛或定惠解脫。解脫知見。十力無畏等。無盡。因

如是等發心。故不可盡。眾生性無盡。教化眾生。無盡。知一切法性無盡。菩薩發心。無盡。又檀波

羅密無盡。乃至方便無盡。九八十無盡。八十無盡。悉能含受一切佛法。從是得名。名無盡也。

皆無自性者

以境不自境。賴智不自智。賴境故如此云者。則成他性。等。今文

正在和合。能所皆空。方無自性。等過

經云即從座起者

禮云。請益起。請業起。

菩薩於佛。備其二儀。故言起。觀解者。菩薩常遠離行。故言起。亦是熱諸法。空空。即是座於此空

無所染著。故言起。又菩薩安於空理。理本無起。愍眾生。故承機。利益。故言起。又中道本寂。非起

非不起而能起能不起無起之起起即實相偏
亦起衆生實相故言起此約三觀釋起也

祖右肩者外圓以祖為敬露右肩者示執奉為

為恭也此方以祖以慢然古有須買先生內祖
謝於張儀露雨脾也觀解者覆露表空假二諦

又表權實實不可說如覆左表有真合掌者此
益權於化便如露右表有顯益也

以捧手為恭外國合掌為敬專至一心一心相
當以表敬也觀解者權實不合而今得合向佛

者表萬善之因也經云善男子者圓鏡云子有紹

向萬德之果也經云善男子者繼之能男有對

幹之用行有自利利他府理清昇感樂之義稱之為善也况二菩薩乃至俱

從惠立者佛從覺菩薩從觀故俱屬惠也經云以何因緣者若

衆生則以善惡兩機為因聖人靈智慈悲為緣

若就聖人觀智慈悲為因衆生機感為緣名觀

世音經云聞是觀世音菩薩一心稱者聞是聞

也經云聞是觀世音菩薩一心稱者慧心無

所依無住無著即思慧一心稱名即修慧也一

心稱名者若用心存念念念相續餘心不間名

事一心又如請觀音中繫念數息十息不乱名

一心念或無量息不雜異想心想雖長亦名一

心一心歸憑更無二意名事一心理一心者達
此心自他共無因不可得無心無念空惠相應
假惠相應中慧相亦不須足者何以知之上一既
應即理一心也云聞是觀世音
又云一心稱名已稱名由過現緣差者只是緣
意足安下明其應相也圓鏡云無情有二三火水風
亦有人云三灾等者有情亦三身命財無情三

次第有二一從急至緩二從小至大
三災小大也有情難次第亦二一從重至輕故前命次身
後財二從難至易以命難難勉乃至財難易脫也
六
自身出火者如大論云醫師
兒愛公主於天祠中欲火從口出燒於天祠也
木火自出者雖云久旱相磨而釋水則無七相者
圓鏡云復次水有內出也
一成身水以濕濁為性和接為業眾生身由此和接故二違身水與身為病故但有二相而已
疏火難為四者一持名是善為機二遭苦即是
例為三意一憶文二引事證三觀行解釋帖文者口為誦持心為兼持兼持為理不失以火難卒暴須頰帖持憶持必無難設脫有者皆是故捨所持背善從惡稱之為設經云若有設有復

有皆是不定挑脫之辭也次引證者晉世謝敷作觀音應驗傳齊陸果又續之其傳云竺長舒晉元康中於洛陽為延火所及草屋下風豈有勉理一心稱名風迴火輪除舍而滅鄉里淺見謂為自余因風燔曰擲火燒之三擲三滅即即頭懺謝法刀於魯那起精舍上谷乞得一車麻於空野遇火法力小此比覺火勢已及因舉聲稱觀未得稱世音應聲火滅云三觀行者果報火難者從地獄有上至初禪皆有火難如阿鼻瞞子八萬四千內外洞徹上下夾炎餓鬼支節烟起舉體焦然畜生煨燬湯炭脩羅亦有火難人中焚燒現見故若至劫盡須彌洞然諸天宮殿廓都皆都盡初禪已下無勉火災九十五有衆生百千萬億諸業苦惱持是觀世音各者火不能燒次惡業火者隨有改惡修善之處若五戒十善多為惡業所難故經云燒諸善根無過

真悲雖生有頂頭上火燃請觀音經云破梵行人作十惡業蕩除糞穢令得清淨由斯菩薩威神力也三煩惱火若聲聞人厭患生死見三果因果猶如火宅四倒結業烟炎俱起輪迴隨落為火所燒生死募筵晝夜不息懇求方便競共推排詩出火宅稱觀世音機成感應乘於羊車速出火宅入有餘無餘涅槃即得解脫次明支佛次明六度菩薩次通教別教圓教及變易土鉢根人變易土利根凡有九番行人修道之時並為五住煩惱惑火所燒害各修方便方便未成火難恒逼稱觀世音
第二水難者亦為三方便即成便得解脫云
文二引證三觀釋帖文為三一遭水是有苦二稱名是善三得淺處是應二引證傳云海塩育溺水同伴皆沉此人稱觀世音偶得一石困倦如眠夢見兩人乘船喚入開眼果見有船人送

達岸不復見人船此人為沙門大精進云三觀解者果報水至二禪惡業水通三界煩惱水通大小乘如地獄鑊湯沸屎醜海灰河流湮沒溺餓鬼道中亦有填河塞海畜生淹沒衡沒波致患脩羅亦有水難人中可知水災及二禪沉養無崖是時若不稱名尚不致淺處何況求勉次惡業水者波浪愛欲因緣之所毀壞樹入三惡道中忘失正念放捨淨囊見思羅刹退善入惡即是水湮何必洪濤巨浪若能一心稱名即得淺處三煩惱水者經云煩惱大河能飄香象緣覺愛欲之水增長二十五有稠林老水波蕩惱亂我心暴風巨浪有河洞復沒衆生無明所盲不能出涅槃彼岸何由可登二乘人修三十七品運手動足截流而去三果名淺處無學為彼岸支佛通別各有淺處及彼岸圓人得六根淨為淺處入初住為彼岸變易中分分是淺處

無明究竟盡 第三羅刹難 為三一帖文二引證
 方波岸云 難二結名難中為五十一舉數二明過難之由
 三遭苦四明機五明應初人數者舉百千揔數
 不定判多小以入海求珍結伴無定數雖不定
 數終不可獨往故舉百千賢愚經云由殖百倍
 商估千倍仕官萬倍入海告還得無量倍故入
 海也次遭風是難由樓炭云巨海有七種似寶
 一百二十種真珠寶黑風者請觀音云黑風濶
 波仁王般若云有六色風黑赤青天地火也受
 陰身經明五風阿含亦云有黑風風加以黑怖
 之甚也羅刹是食人鬼人屍若身能咒養之令
 鮮復有嗽精氣鬼又人心中有七滌甜水和養
 精神鬼嗽一滌令頭病三滌悶絕七滌盡即死
 一人無名餘者悉得脫者同舟憂感休否是共
 散口不同唱心助身福故俱獲濟是均二引證

者傳云外國百餘人從師子國汎海向扶南忽
 遇惡風隨鬼國便欲盡食一船眾人怖稱觀音
 中有一小乘沙門不信觀音不肯稱名鬼索此
 沙門沙門狼狽學稱亦得勉脫三觀釋者華嚴
 云嫌恨猛風吹罪心火常令熾然吹諸行商人
 墮落惡道失人道善寶及無漏聖財從地獄上
 至三禪皆有果報風難若風灾起時諸山擊搏
 上至三禪宮殿碎為微小土當知此時誰能救
 濟唯一心稱觀世音菩薩以王三昧力或以手
 障或以口吸無量方便令得解脫次明若修諸
 善惡業風吹壞五戒十善船舫隨三塗鬼國及
 愛見境中次明二乘人採聖財寶為煩惱風吹
 惠行船行行舫墮見愛境為見愛羅刹所害若
 能稱觀世音得脫見愛二輪求勉二十五有黑
 業次明支佛六度行通別圓變易等入煩惱海
 採一切智寶八倒暴風所吹飄諸行船隨二邊

鬼國用正觀心體達諸法不生
第四明刀杖難

不滅入實際中即得解脫云
亦為三
一怙文二引證三觀釋怙文為三一遭
難是苦二稱名是善三應也今言刀杖段段壞
者由人執殺具一折一來隨來隨斷顯力大
二引證者傳云晉太元中鼓城有一人被狂為
賊本供養金像帶在髻中後伏法刀下但下聞
金聲刀三折三斫頭終無異解看像有三痕由
是得放又晉太元高勾策陽京人犯法臨刑一
心歸命鉅鎖不復見處下刀刀折絞之寸斷遂
賣妻子及自身起五層塔在京縣云三明觀釋
者非但世間殺具各名刀杖惡業亦能傷善業身
命煩惱六塵三毒等皆名刀箭地獄即有刀山
柱骨劍樹傷身鋸解屠鱧等餓鬼更相斬刺互
相殘害畜生則魚鱗相順旌者伏弱牙角相觸
脩羅晝夜在戰人中前履白刃衝刀東市等地

天共脩羅闢時五情失守怖畏失命之苦若能
稱觀世音若應刑所尋斷斷壞次明修諸善因
為三毒刀箭惡業破壞善心割斷戒皮定肉慧
骨微妙心髓法身慧命退失墮落失人天道乃
至正命若能稱觀世音即蒙救護三毒不傷清
昇受樂次聲聞人狀患生死觀三界見思劇於
刀箭傷法身損惠命若能稱名即蒙聖應云第
五鬼難

為三一怙文二引證三觀釋怙文為四
一標處所二遭難是苦三稱名是善四
應三千大千滿中者假設辭也若言滿中復更
從何處來今言欲來者知是假設也鬼所以畏
者觀音有威有恩若非懷恩則是畏威所以聞
名尚不能加於惡服豈容與害心害心惡眼二
俱敬也次引證無文三觀解者果報鬼難者地
獄道有蔽惡大力鬼惱諸罪入鬼道中力大者

轉盛釋還發慈心鬼光滅即去天主既為鬼所
轉何况四王云次修因者如阿舍中云燥欲破
梵行嗔破慈悲貪鬼惱不盜戒嗜酒鬼惱不飲
酒戒乃至十善諸禪亦如是為業惡鬼毀損人
天動不動業若能稱名即不加害次明煩惱鬼
者見心為男鬼愛心為女鬼歷三界合有九十
八豈不遍滿惱二乘人乃至六度通別圓等行
人若稱名誦念觀智成就令見愛塵勞隨意
所轉不能
為害云
第六枷鎖難
觀釋怙文為四一標有
罪無罪二遭難三稱名四應怙文者上臨當被
害此定入死自此明有罪無罪或是推檢未定
或可判入徒流若判未判俱被檢節聖心平等
本救其囚執不論其罪有無也在手名枷在脚

名枷在頸名枷連身名鎖繫名繫身檢是封檢
繫未必檢檢必被繫繫而具檢憂怖亦深若能
稱觀世音者重關自開鐵木斷壞次引證者傳
云蓋護山陽人繫獄應死三日三夜心無間息
即眼見觀音放光照之鎖脫門開尋光而去行
二十里光方息云三觀解釋者地獄體是囹圄
鬼及畜生籠檻繫閉等脩羅亦被五縛無勉幽
厄若能稱名皆得斷壞也次明修因者故經云
妻子以為鎖枷錢財以為牢獄王法以為狼狽
遮導行人不得修道望現在是果報縛望過去
是業若聲聞人者九夫及三果是有罪羅漢是
無罪雖有罪無罪同在三界獄中五陰繩所縛
三相無常檢覆權實上惑各初定惠上惑各披
中道上惑各枷法身上惑各鎖如是等束縛行
人不能得脫稱名繫念必蒙靈應若發定慧及
發權實法身顯現無明永破即是初枷鎖斷

入無餘涅槃也支佛六度行通別圓起無緣慈
悲薰諸衆生十法界有機即能一切一時而得
解脫也 **第七怨賊難** 為三 一怙文二引證三觀釋
難入三明有機四明應難處即是大千國土次
明難即滿中怨賊滿者假設也國曠賊多聖力
能救顯功之至也怨者此難重也賊本求財怨
本奪命今怨為賊必財命兩圖若過去流血名
為怨現在奪財名賊如此怨賊遍滿大千尚能
攘之輕者豈不能救也二遭難人即商主也又
為四 一明主二有從三壞寶四涉嶮商者訓量
此人精識貴賊善解財利商量得宜堪為商人
之主既有商主即有將領諸商人既涉遠所賈
者必是難得之貨故言重寶也嶮路或所曠絕
幽隘名嶮或值怨賊衝出處名嶮路也三有機
者亦四先明一人安慰二勸稱名三歎德四衆

人俱稱所以安慰者止其恐怖也所以勸稱名
者設其上策也所以歎德者舉令定膽也若不
安慰則怖遽惶惶雖安慰止怖若不設計唐慰
何益故勸稱名雖勸稱名若不歎德設計則心
不定膽亦不勇所以歎德故知此菩薩決定能
施無畏決果依憑三義既足俱時稱唱機成獲
應即得解脫也南無云歸命亦稱為救我次結
口機也顯觀音勢力既大加護亦廣豈止七難
而已當知遍法界皆能救護故言巍巍巍巍者
重明高累之辭也明觀音力出分段外豎應二
士故言重明再沐神應故言高累以是義故故
言巍巍二引證者傳云慧達以晉際安二年北
隴上掘甘草于時差餓捕人食之達為差所得
閉在柵中擇肥者先食達急一心稱名誦經食
餘人盡唯達並一少兒次擬明日達竟夜誦猶
與一感向曉差來取之忽見一虎從草透出咆

吼諸差散走虎因弊柵作一穿而去達將小兒
走叛得勉道明任徑過賊難等三觀釋者若果
報怨賊者從地獄至第六天皆有闍諍如阿含
云初利戰不如脩羅索按至第六天如此怨會
稱名得解脫次修善時惡包是怨猶如水炭稱
名惡退善業成就如闇滅明生次明煩惱怨賊
者一切煩惱是出世法怨商主是三師羯磨受
戒人是商人無作戒是重寶五塵是怨賊或法
是商主商人是徒眾理教是重寶兩遇魔事是
怨賊或心王是商主心數是商人正觀之智是
重寶覺觀為怨賊或般若商主五度萬行是
商人法性實相是重寶六蔽是怨賊稱名即解
脫也
第二明意機 為二初怙文二觀解怙文為
約三毒為三章章各有三一明有若二黑念此
兩明機三明離是應也通稱毒者侵害行人喻

之如毒又久滯為燥怖為欲嗔恚多者今世後
世人不要見遺教云劫功德賊無過嗔恚華嚴
云一念嗔恚起障百法門又嗔則在聲恚則居
心愚癡者邪起諸見撥撫因果謗毀大乘又愚
謂迷境癡謂障智二觀解者大經云一切善法
欲為其本二乘欲樂涅槃各貪狀生死名嗔不
達此理名癡開三毒即有八萬四千具足又未
斷別惑菩薩貪求佛法於恒沙劫未曾暫捨即
是貪相惡賊二乘不意聞其名如大樹折枝之
喻豈非嗔相無明重數甚多佛菩提智之所能
斷佛性理未了未了者是癡相欲除此三
煩惱故常念觀音隨機應赴即得永離
第三
明身業為機 為三一怙文二引證三觀解怙文
一求男二求女文云女人求男若無子則絕
嗣有子則父母俱欣云何獨標女人求男耶解

云女人以無子為苦夫之所棄並婦所輕傍人所
所啖又婦有七失六猶可忍無子最劇容惡性
妬不能事公妬貪食無子拙無子既苦故標女
人求男也德業者明士有百行智居其首若但
智而無福則位卑而財貪觸途墮坎智與福合
弥相扶顯福則財位高昇慧則名聞博遠故云
便生等也求女業者端正七德之初但端正無
相者或畢孤少寡相祿不佳今明貌與相相扶
弥顯其德端正則招寵愛相則招於福敬故云
衆人愛敬云次引證者傳有人姓萬四月八日
生月氏國癡人三觀解者果報求男女者如阿
含中地獄已上乃至欲天皆有無子之苦禮拜
求願亦能滿心次明修因者先辯法門次明與
願法門者無明為父貪愛為母六根男六塵女
識為媒嫁生出無量煩惱之子孫此男女不勞
願求任運成眷屬也又善權方便又智度菩薩

母一切諸導師無不由是生又慈悲為女善心
為男等云次應機願滿者若就修五戒而論不
殺是仁不盜是廉屬女表定法不妄語是質直
不淫是貞良不飲酒是離邪昏此屬男表惠法
若不得此五戒男女則失人天道孤獨墮在三
途歸命求救五戒完全即男女願滿十善例然
修禪時方便修惠精進等三方便為男念一心
為女覺觀喜為男樂一心為女云次聲聞五停
心觀治嗔用慈治散用息此二為女治貪用不
淨治癡用因緣治障道用念佛此三屬男云次
支佛者緣方便道起慈悲觀名女惠觀名男若
發真緣理名男出觀緣慈名女云六度菩薩有
慈悲不斷惑在生死利物名女行六度方便智
慧名為男云次通教菩薩既斷煩惱則有智斷
緣諦理之慧為男慈悲扶餘習入三界名女云
次別教十信菩薩修五波羅密福德莊嚴為女

智波羅密為男三十心名男女訖聖胎初地中
道正智開發名男生無緣慈悲心發名女生云
次圓教以無緣慈悲種三十二相業名女端正
有相以中道智惠為男六根清淨名處胎初住
慈智男女
第三勸受持者
分文如疏疏上迷勝
雙生云
品初來但歎持觀音名及感威神之力故云
德未辯其現身說法故今勸持名二搭量為四
一搭量本二問三答四正搭量搭量本者六十
二億舉福田多盡形壽舉時節多四事具足舉
種子多今持名號多九舉四多為搭量本也次
問答如文四正搭量皆還舉四少云搭四多功
德正等持名少田少時少種子少問何意以少
敵多答佛眼種量不增不減四多重倍功德正
齊云三結成一時稱名福不可盡大品云一華
散空乃至畢竟苦其福不盡如文有人云佛法

二門者圓鏡云一平等門者如妙音得普現色
身三昧八萬四千菩薩共得此定也二不等問
者六十二億實與觀音等欲令人尊重觀音故
於等作不等說例如稱揚諸佛經說禮寶明佛
正滅十二劫生死罪禮拘亦未申難者明文正
留孫佛滅無量劫罪也
二億菩薩不及觀音應先明
數量如何但云等不等耶
兩俱句邊者今經
心境俱妙六十二
億即是心境俱
若境隨心妙則
有云論悞者他意云論與經不
但念果德者破意者若唯念果德則不識法身
之理應先念應身則於應身即見法報
若以念
之身則見三身一體於與諸佛等也

法身者

意云若念觀音即應報之法身故與十方佛等又今文中從論云受持觀音下

乃至功德無差具足

疏第二番問者

前何緣得名佛答衆

生三業顯機為境法身靈智真應境智因緣名觀世音此義已竟今問云何遊此娑婆世界佛

答以普門示現三業疏此聖人三密等者

亦名

顯應應衆生真機云三不護三不謹者明觀音住不思議圓普法門實不作意計按籌量次第經營方施此應既無分別

亦無前後任運成就譬如明鏡隨對即現一時等應故言三業不護亦名三無失衆生根機不

同深淺有異觀音雖不作念逗機逗機無失契當前人冥會事理故言不失三輪不思議化若

示為佛心佛口乃至示執金剛神身亦示金剛心口雖普現色身屈曲利物於法身智慧無所

損減淨名云若能分別諸法相於第一義而不動不動而動此乃不思議化也問意業云何示

答聖意無能測者若欲示之乃至昆虫亦能得知也疏應以者答方便力

者何以故意地觀機見其所宜且示何身且說何法隨而化之故知應以是答意也現身是

答身業說法是答口凡有三十三身等者東為業故知具答三問也

界身文闕二界者指上品云菩薩身或言翻者脫落或依古本正法華文或言觀音即是菩薩

身何須更現今依古本為明菩薩義故本體菩薩一界或權或實種種應化義不可闕又無地

獄界身今明別別雖無揔答中有文云以種種形遊諸國土何得言無釋論云菩薩化地獄多

作佛身獄卒見不暇遮以此而推應有地獄界身說法也今通約十身四句料簡自有一界身

身說法也今通約十身四句料簡自有一界身

度一界自十界身度十界自有一界身度十
界十界身度一界也若妙覺法身應實報土為
舍那佛變化之人純諸菩薩皆求佛道更無異
身此一界度一界也若方便土五人同生皆求
大乘上文云而於彼土求佛智慧亦是一界度
一界也云若寂滅道場稟教之徒諸界不同或
人或天龍神鬼等又根性圓別兩異雖諸界不
同同見一佛身而為說法者即是一界度多界
也若有一界之身但見一界身現不得度則示
種種身眷屬圍遶供逗一緣是名多界身度一
界也若佛身菩薩身遍作十法界身遍入諸道
各令得見同其形像而為說法此是多界度多
界也用此四句歷五味時現身皆如此約說法
多少者如善財從百一十知識聞諸法門則多
人多法為一人說也如淨名云為聲聞說四諦
為緣覺說十二因緣乃至為梵王說勝慧為帝

釋說無常此一人用一法為一人說若如通教
說般若三乘人同稟此則一法為多人說若
知見此則多法為多人說云
今明三十三身

又為八番一聖身二天身三人身四四眾身
五婦女身六童男女身七八部身八金剛身一
明聖人先明佛身為是應佛為是化佛但聖人
逗物具有二義若一時歛有名為化應同始終
名為應若尋此文明於應義今文不明真佛妙
覺法身究竟極地毘盧遮那乃名真佛真佛淵
遠不可說示云何能解云次明應以菩薩得度
者或上地下地三藏通別圓等輔佛不同若佛
於實報作佛觀音即為實報菩薩形或作方便
土菩薩形或作同居土菩薩形赴利鈍兩緣赴
利緣者如華嚴中法慧功德林金剛幢金剛藏
等赴鈍緣者如弥勒等若佛轉五味法門法門

興廢輔佛菩薩亦節節興廢若權若實實利衆
生云次明應以支佛者如文殊二萬億劫作支
佛化衆生現身說法次明應以聲聞身者或作
三藏或作通教聲聞或作隨五味轉聲聞內秘
外現莊嚴四枯二明梵身者尸棄亦云頂髻嬰
四榮導利衆生
珞明四禪皆有王此言梵者應是初禪頂猶有
覺觀語法得為大千界主也觀音修白色三昧
不取不捨不取故不隨禪生不捨故應以帝
為梵王說出欲論四句現身以權引實應以帝
釋身者此地居天主也具云釋迦提桓因陀羅
因陀羅名主能作天主菩薩修難伏三昧不取
不捨說種種勝論四句現身以權引實自在天
是欲界頂具云婆舍跋提此云他化自在假他
所作以成已樂即是魔王也淨名云多是不思

議解脫菩薩住赤色三昧不取不捨應為魔王
今諸魔界即是佛界四句現身以權引實大自
在即色界頂魔醯首羅也樓炭稱天大將軍者
為阿迦尼吒華嚴稱為色究竟云
如金光明即以散脂為大將大
經云八建提是天中力士云小玉身者或云
為大人王為小人王中四稱轉輪王自有大小
非四種輪王者名粟散王自有大小中國名大
附庸名小傳傳相望今言長者者有長人之德
小尚為之何況其大云長者者內合法門十
德如譬居士者多積賄貨居業豐宰官者宰主
喻釋是工能義謂三台以工能輔政於主故云宰官
群懸亦稱為宰宰政民下也婆羅門者稱為淨
行劫初種族山野自閑人次婦女者婦女者王
以稱之次列四衆釋如前次婦女者婦女者王

家禁固不得遊散化物為難故不作若
如妙音即云於王後官變為女像也
童男女
者取妙莊嚴二子釋之華嚴童子持砂嬉戲七
等龍有四種一守天宮殿持令不落人間屋上
作龍象之耳二興雲致雨益人間者三地龍決
江開瀆四伏藏守轉輪王大福人藏夜叉此云
捷疾此有三處海嶋空中天上傳傳相持不得
食人乾闥婆此云香陰帝釋樂神在須彌南金
剛窟住天欲作樂其心動什師云在寶山中住
身異相即上天羨樂阿脩羅千頭二千手萬頭
二萬手或三頭六手此云無酒持一不飲酒戒
男醜女端在衆相山中住或言居海底掌搏須
彌須彌為之跛我入海齊翬云迦樓羅者此云
金翅翅頭金色因以名之此鳥與龍約汝遠須
彌令斷我搏海見泥我不如輸子為汝給使汝

不如輸子與我噉天力持須彌不斷故龍輸子
卵鳥食卵龍不能食三濕生食二胎生食三化
生食四云緊那羅者天帝系竹樂神小不如乾
闥婆形似人而頭有角亦呼為疑神亦為人非
人今不取人非人釋緊那羅此乃是結八部數
耳摩睺羅者什師云是地龍肇師云是大鱗腹
行也八部皆能變本形在座聽法也金剛非八
部數手執此寶護持佛法或言在欲色天中教
化諸天即經云以種種形遊諸國土者
大權神也
遍周十方豎則冠通三土隨機二變現何止三
十三身任化逐緣豈局在娑婆世界以種種形
揔明示現身廣遊諸國土者揔明所化處廣度
脫衆生揔明得益功廣言雖略上義極廣前故
稱揔
三勸供養者
佛答前問先揔後別未勸受
佛答後問前別後揔未勸

供養衆生既荷顯益見色聞聲故疏初勸者二
勸供養而摠別前後者互舉耳
解義功德如文二從是故下出供養意正由能
施衆生無畏從德受名衆生於畏得脫爲作此
名德既無量名亦應疏奉命者衆寶間珠共爲
多不可說不可說也
路經初住銅寶瓔珞乃至等覺摩尼寶瓔珞今
無盡意位高那忽止直百千兩金答此略言百
民萬姓耳寶不啻堪此也觀解者以事表理頌
者表中道一實之理以衆多無著法門莊嚴實
相如瓔珞在頌解者表菩薩爲常捨行故一切
願行功德乃至佛智菩提涅槃亦不住不著無
依無倚故言解也大集云戒定慧陀羅尼以爲
瓔珞莊嚴法身也百千是十萬此表一地有萬
功德即十萬也法施者舊云如法施重法施求
法施學法施皆名法施無盡意重法故施也今

明如法施也正以財通於法名財即是法財即
因緣生法即空即假即中三諦一心一切具足
於法平等於財亦等如此施者即是法施不肯
受者事解無盡意奉命供養我未奉命那忽輒
受亦是事須遜讓觀解者不受三昧廣大之用
故無所受重白愍我等者或可請上愍下或可
地位相齊故相愍或可我爲四衆故施仁愍四
衆故受以無所受而受諸受佛勸愍者即是愍
一切衆生及四衆也正以菩薩爲物故施爲物
故受二分者表事理二因奉二佛者將二因趣
二果也理圓即法佛事圓
經觀音偈者羅什本
即報佛二佛表二果也
經元無此偈以囑累品後亦無偈故梵本之中
具有此偈按續高僧傳云隨時閣那壩多於益
州龍泉寺爲譙王宇文儉譯諸德製疏並不釋
偈今因講次但加文句矣文二先問具足下答

答文三先誠聽二答問三舉二菩薩德齊假使
下二正答問有三一先明真益次從具足下明
顯益三從諍訟下重明真益又就第二顯益文
又三先明化他次真觀下二歎自德無垢下三
重明化他妙音下第三奉二菩薩德齊文又
三先舉勝人是故須常下二勸念觀世音淨聖
下三勸禮勸禮又三先以無教具一經慈意妙
切下二明能度是故須頂禮下三結

大雲者 字誤也梵云梅恒利末那三藏翻為慈
意妙大雲此翻最勝當用之今師於得頌六分
為五初一行頌上無盡意問次三行頌上佛答
三十三行頌上七難四三行頌上結別開摠等
文五七行頌上持名勸供養結名等文依今分
之甚與上長

經還著於本人者 問何故呪咀毒
行文合矣

九咒殺人皆屬鬼神部若殺人不得必劫殺呪
師如譬喻經中田家本持五戒有渴梵志請於
田家乞飲田家緣事不暇與飲梵志置恨使鬼
勅之彼人辱我往彼殺之有羅漢聞之往語田
家今夜明燈勤三自歸誦守口攝意身莫犯如
是行者得度世之偈慈心眾生必得安樂田家
如教鬼不得便却擬害彼其法尔故以羅漢力
蔽梵志身令鬼不見於是田家悟道梵志得活
即是 **經真觀者** 空觀也清淨觀者入假無染即
其事 **經海潮音者** 假觀也廣大智慧即中觀也謂
中體無邊故 **經海潮音者** 若有念者菩薩即應
云廣大也 **經勝彼世間音者** 如上有釋名中云勝有為世
也 **經觀音** 疏聞品功德者 聞上真益一段問答也
稱觀音 聞上真益一段問答也

普聞品者是聞顯益一段問答也自在業者若
是九夫之業為愛所潤有漏因緣不得自在觀
音為調伏十法界示此三業慈悲力潤隨感受
生不為煩惱所累故言自在業為中道第一義
諦所攝於二經云皆發無等等至心者然發心
名字發即五品弟子二相似發是六根清淨三
真發心即初住已上此發心是真發心也故大
經云發心畢竟二不別如是二心前心難今發
初心等於後心初心難發心故言無等等於後
心名無
寶雲經云菩薩有十法者一者如地廣
等菩薩亦尔二者如地為眾生依止所欲稱意菩
薩亦尔三者如地無好無惡不忻不恨菩薩亦
尔四者如地受大雨菩薩亦尔而受諸佛法雨
五者生草木為眾生所依菩薩亦尔一切眾生

修行皆悉依之六者一切種子依之而生菩薩
亦尔生一切法七者能生眾寶菩薩亦尔能生
眾德八者出生眾藥菩薩亦尔能出法藥九者
大風不動眾生莫虧菩薩亦尔諸緣不能動十
者師子等吼而不能驚菩薩亦尔諸外
道等而不能驚非不一途而闕約教
須辯其
有者教雖不傳聞法不無秘密得
益若方等下出其旨相也
或品似大者
此約共部說如方等般若中即色是空空即是
色似相融相入不可思議而猶有得小益者文
云似
或品似小者指方等中多有此相也或兼
也

以向來三義者從以部共故下文是謂
以成大
車者空為高尔白牛假為廣智具度高
次約初
廣不二即是中道以為車體也

心緣畢竟理者初心淺而理深故云豎也釋陀羅尼品疏此

翻揔持者應用揔持二字通冠四悉無非揔持

持眾善故又初世界文揔持二字揔持遮惡揔

屬世界也生云近識者影響吉凶禍福豈可避

哉但云言理說妙絕群鹿致令近識受持心薄

故寄之咒術以敦時情也注云幽顯等者注云

夫憑理虛心則三界非染虎經通化則百神可

謂藥本不合翻者意云咒但須念持亦不為專

王等所以若全不可翻者緣文義念若有功則有感驗

不翻許與復斥翻既無益何故疏眾經開遮下亦具四悉隨相配之以釋那

前四言開遮者用不等耳疏那

達居士下未見所出方等陀羅尼經去文殊師

丘尼若菩薩若沙弥沙弥尼優婆塞優婆夷毀

犯諸戒云何當滅如是等過佛言善哉當為汝

說四番陀羅尼一一悉明滅罪法度云請觀音

經云毘舍離國一切人民過大惡病一者眼赤

如血二者兩耳出膿三者鼻中流血四者舌瘖

無聲五者所食化為麤澁亦時世尊令月蓋長

者等請弥陀佛觀音勢至於是彼佛及二菩薩

受其請故到毘舍離住立門圍放大光明觀世

音菩薩為說救護眾生陀羅尼毘舍離人平復

如本於時世尊又謂說消伏毒害陀羅尼觀音

受請說已作如是言一切毒害一切惡鬼及虎

狼等聞此咒時不能為害破梵行人作十惡業

聞此咒時不能為害還得清淨亦時世尊為擁

護受持此經及觀世音菩薩各者故自說灌頂

四十一

言祥陀 **大明等者** 大品既云般若是大明等即

羅尼言 是別歎三智一切智知空空

體明淨法界遍朗故曰大明道種智知假遍知

法界世出世法恒沙種類不差滿了了別知

無能逾勝故曰無上一切種智知中中理無等

種智與之相應故曰無等等也又此三咒各三

般若實相般若與諸佛同體名一切種智觀照

般若與諸佛同意名一切智文字般若若與諸佛

同事名道種智此既歎說三智三般若若不同上

來別有所主故云非治病等咒者屬對也以秘

妙之言相屬 **揔用揔持等者** 將此揔用等四次

成文故也 **別對三教者** 以般若部通三教故大明屬

明咒 **別對三教者** 通無上屬別無等等屬圓亦

是三觀般若則通三 **復名為通者** 亦是通

今唯開顯一實故也 **疏勿班教者**

等者 誦增益差根 **攝召者** 攝召鬼神

意今是治病者類依治 **疏如王索先陀婆者** 下

病等今經專為誰法也 **疏下例如有三者** 勇施沙門持國三無佛印可

四實行時索給馬食時索給塢飲時索給水洗

時索奉器譬咒智臣譬諸菩薩無識譬九夫

矣藍婆 ●云結縛 ○毘藍婆 ●云離結 ○曲齒

●云施積 ○華齒 ●云施華 ○黑齒 ●云施黑

○多髮 ●云被髮 ○無厭足 ●云無普 ○持嬰

珞 ●云持華 ○臯諦 ●云何所 ○又曲齒等亦

是從相及所執為名疏震銘其背者此土人被

霹歷死背上云市中用小斗五字皆不著中央

直書此土無人識者西國婆羅門來

見即識者中央一直書則成五字矣 釋嚴王品

疏云出陀經者

謂藥藏菩薩經彼經翻譯甚質今疏取意調彼經文以出求法

之相非全疏甘露未沾者

未得法華教下諦疏錄彼經文

云晷刻者

日影也刻者周禮有挈蠶氏掌漏刻懸一蠶而成水下安示水器蠶有小

孔漏滴其水於下器中器內有豎木刻為百刻水浮豎木其刻漸出竟一日夜百刻方盡仍於

木上為二獸形以正十二時也今國家用之疏云一食喀喀者

列子方有人焉曰表精目將有適也而餓於道血文之盜日見而下蠶食以鋪之三鋪而後視曰子

何為者也曰我立文之盜表精目嘻汝非盜耶吾義不食子之食也兩手據地而嘔之不出喀

喀而死亦云出十六國春秋云表精目長路而行資糧之絕困餓委地遇胡盜文與之食良久

精目方能視人乃見盜父問曰君是何人答云

故丘之盜也精目遂手據地吐其食曰吾終不

食不義十旬九飭者魯有子思孔仲尼之孫也

食也全德安食不仕乃十旬九飭事現央記其樂於道安於食不以軒曰免為心則雲霄之志屈

矣里疏愠也慧也怨也疏無忘者不遺也疏巷之門疏愠也

意云我等非地非其處乎者古人修道皆擇地其求法人乎

行矣愀疏其誠者誠約信也亦立也疏功由

子小反隘此王若此從後說故云此王若從初說應云功

之邪若是使疏紫臺者前品經云入七寶臺邪見未必易悟

即紫磨真金也得聖前却者三人前得一人後得耳又

邪正異轍者二子及母以今從示迹者若從示

大權若從得道已說則王及能化者三人為能

成兩量重得四聖名也化王為所

化王於官人有稱歸心者是何熾國王也勝鬘

王為能化也夫人是末利夫人女

嫁有稱王其母送書與女其說佛相好等女得

書讀竟即說偈云如來妙色身等說已佛即於

空中現等夫人教國中女人七歲已上發菩提

心王教國中男子七歲已上皆教發菩提心等

云疏六度四弘者文誤應云四等經云慈悲喜

捨皆悉無量遠前六度名十波餘三合在七度

羅密摠稱一切菩薩行願也羅密摠稱一切菩薩行願也

內者智在般若力願疏今經指十度為正者經

久修菩薩所行之道所謂檀等疏常宣正法者說前四味於王

疏論議者謂共母論量疏子曰母時至者說法

是五時畢故云時至也疏疏子曰母時至者說法

如器也經我等是法王子者已得無生忍經或聽

者言或者亦且進退恐疏狹而且陋者不具十

但是邪變名陋十八變闕二經我等為父已作

應云在地而滅及忽然在空經我等為父已作

疏六度四弘者捨皆悉無量遠前六度名十波

羅密摠稱一切菩薩行願也羅密摠稱一切菩薩行願也

內者智在般若力願疏今經指十度為正者經

久修菩薩所行之道所謂檀等疏常宣正法者說前四味於王

疏論議者謂共母論量疏子曰母時至者說法

是五時畢故云時至也疏疏子曰母時至者說法

如器也經我等是法王子者已得無生忍經或聽

者言或者亦且進退恐疏狹而且陋者不具十

但是邪變名陋十八變闕二經我等為父已作

應云在地而滅及忽然在空經我等為父已作

疏六度四弘者捨皆悉無量遠前六度名十波

羅密摠稱一切菩薩行願也羅密摠稱一切菩薩行願也

內者智在般若力願疏今經指十度為正者經

久修菩薩所行之道所謂檀等疏常宣正法者說前四味於王

佛事者受妙法華經故云佛事父心已轉菩提心已發信疏歸一實相

如前者如三周開顯是疏即秘密藏者三德秘藏三世

也經云四柱寶臺者表王等當證開示悟入常

表畢竟空理以爲所依即座也天衣表寂

忍稱理柔和忍辱衣其上有佛表大慈悲之寶

良由境智相稱故能應現無窮放大光

明者復表一實智光照破諸愚闇也經成就

第一微妙之色者以供養是色故經云精勤修

習助佛道法者上二子既修正道已次方云乃

依正而復邪見是故先修無作道品以爲助行

何但修於無作道品亦兼修餘三教以爲助治

所以三十七品之初念處之觀先破四倒破邪

見等並助治力大疾得菩提所以先修方修於

法華三昧及十疏善知識者有善法故何等善

度等正行云自樂常爲衆生而求於樂見他有過不說其疏

實際者大品云法性實際是善知識若貞良妻

給所須即如宗親財者親能成我財能資我如

商主導者可期即教授義如子卧父壞者約理

發於智即如子智還契境如卧父經云今佛前

名今佛也此品望上上名為前莊嚴相者上云
是菩薩目如廣大乃至身真金色無量百千切
德莊嚴威德熾盛光明照耀諸相具足經一切
即其相也是故疏云婦者妙音是也

世間諸天人民亦應禮拜者識一切天人禮拜

也經云得法眼淨者准度無極集經云有求求聲

乘得法眼淨又大莊嚴論云見道所斷煩惱善
薩余時遠塵離垢得法眼淨今聞開顯分麤惑

先除例同釋普賢品疏遍吉者遍故名普吉問
彼得釋

華嚴至如如者彼經云普賢身相猶如虛空依

遍吉菩薩一一毛孔出諸佛土及菩薩
薩遍滿十方以化眾生無的處所矣疏纔僅也

疏幾●巨衣反近也○亦疏自在理一約所證

一疏神通行一者修行以神通為本又神通動

也者以得理故名聞者淨者以行淨故名疏言

說如此者應知即一具四故云自在等隨去

者皆云隨者圓四德力流起者任運水流此是

心力者謂龍心法力者法余衆生力者謂衆生

耳不思議力者得一實不思議理故有難思之

勸發也疏光光無極者謂明明疏佛護念者昔護

也今開

也。殖眾德本至入正定者。眾善得理而能生成。

亦是正定聚者。即照而寂安。王三昧稱爲正定。一切三昧悉入其中。謂之爲聚。即雙照之意也。

不亂不味者。約於定智。用論於雙非不亂不味。

解脫。又佛護念是開佛知見者。中道初開爲力也。

了因。故般若對示真道。迴向極果。必能廣利群生。支大慈名悟佛之知見。即正定聚况。一俱云。

入各義。疏入正定聚至如來衣者。寂滅忍衣。方最便。

法界爲佛所護念。即從所覆爲衣也。殖眾德本是坐如來座者。竟。

非。久殖德無由坐。疏發救眾生是誓願安樂行。

者。上文云其人雖不問不信。是經我得阿耨入。

正定聚是意安樂者。上文云嫉恚違慈悲之心。

之。非自行之法。乖心成心。成惱。殖眾德本是。

口安樂行者。文云觀諸法空。是眾德本所取著。

說小乘法。答但以護念是身安樂者。上文云蒙。

大衆而爲解說也。無危險故安心。無憂惱故樂身安。心樂故能進。

行。又上文云身體及手足靜然安不動。其心常。

恬怕未曾有。則以空座爲般若者。此取能空爲。

散亂等云。法師品末云。修如來室。是大慈悲。若就同休。即。

即是般若若修如來衣者若就所覆即法身也若
就能覆嚴身即寂滅忍也若就和光利物即解
脫也若就能坐即般若也若就所體宗用者衣
生即法身也身座實無即解脫也體宗用者
座宗室經云即得三昧者按普賢觀音經所謂
用也三昧見十方佛及妙疏旋假入空等者專約體
國土了了分別云
入於圓妙之空二為方便等者羅尼在於於似位
入假住此言
雙用空假為入中道法音之方便也而云得入
中道者顯此方便是中道因非謂已入故玄文
云經明三陀羅尼但名似道未是真道云又復
應知衣座室三以為能弘之方法開示悟入以
為所依流常手得是經者他意云能行四法則
之法也

開示等四句而為四釋者述於方便品中開示
位乃至有人至此等者圓鏡引云依普賢觀經
觀心也云此由罪有輕重根有利鈍故今言三七謂上
根人後加四倒通於中下由此得知普賢觀經
同於勸發品也經正憶念如說修行者如三七日等是
修行之疏述成意足者若將此文述前第三覆
相也文勢只似先叙示身教法意耳又與上文不多
相稱則成欠其一文在溪文句亦云今不述覆
以神通非玄文等者立談教旨無非妙心即導
力也則行人分到寶所故名達也此疏即分節文句
軌軌弘讚觀誦合理方得名持雖三不同意存

修入故云非一家無以進也

法華天台文句輔正記卷第十

人
五
合
...

