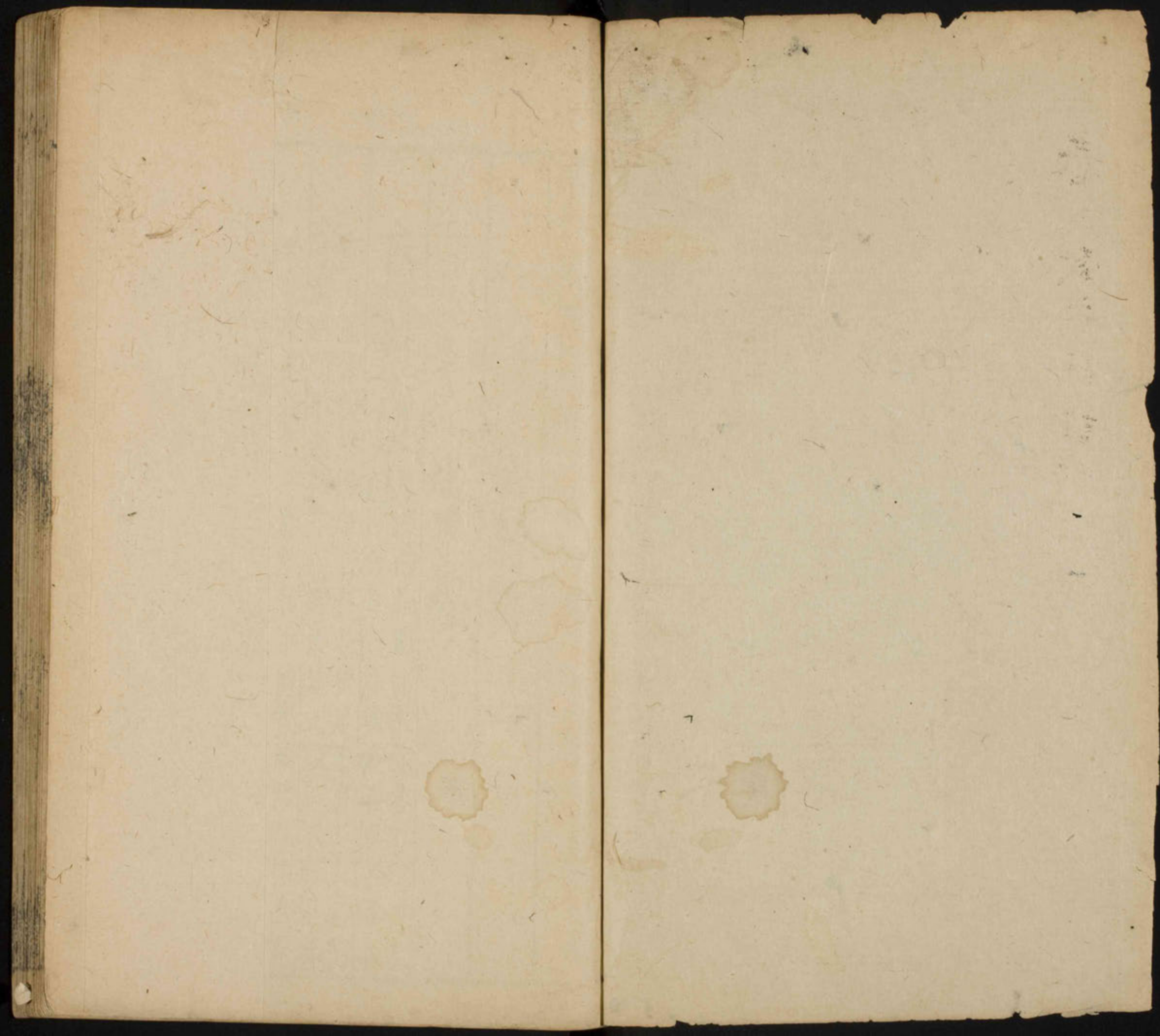


61
46
6

春秋穀梁傳註疏

一



春秋穀梁傳註疏

晉范甯集解

唐楊士勛疏

國子監藏書

春秋穀梁傳

國子監藏書

國子監藏書

春秋穀梁傳序

疏

釋曰此題諸本文多不同晉宋

亦有直云穀梁傳序者然春秋是此書之大名傳

之解經隨事則釋亦既經傳其文題名不可單舉

又此序末云名曰春秋穀梁傳集解故今依上題

馬此序大畧凡有三段第一段自周道衰陵盡莫

善於春秋釋仲尼修春秋所由及始隱終麟之意
夫聖哲在上動必合宜而直臣良史克施有政故
能使善人勸焉淫人懼焉洎乎周德既衰彝倫失
序居上者無所懲艾處下者信意愛憎致令九有
之存唯祭與號八表之俗或狄或戎故仲尼就太
師而正雅頌因魯史而修春秋其始隱終麟范自

穀梁流序

具焉第二自春秋之傳有三盡君子之於春秋及身而已釋三傳所起及是非得失仲尼卒而微言絕秦正起而書記亡其春秋之書異端競起遂有鄒氏夾氏左氏公羊穀梁五家之傳鄒氏夾氏口說無文師既不傳道亦尋廢左氏者左立明真聖同恥恐諸弟子各安其意為經作傳故曰左氏傳其傳之者有張蒼賈誼張禹翟方進賈逵服虔之徒漢武帝置五經博士左氏不得立於學官至平帝時王莽輔政方始得立公羊子名高齊人受經於子夏故孝經說云春秋屬商是也為經作傳故曰公羊傳其傳之者有胡毋子都董仲舒嚴彭祖之類其道盛於漢武帝穀梁子名淑字元始魯人一名赤受經于子夏為經作傳故曰穀梁傳孫卿傳魯人申公申公傳博士江翁其後魯人榮廣大善穀梁又傳蔡千秋漢宣帝好穀梁擢千秋為郎由是穀梁之傳大行於世然則三家之傳是非無一取自漢以來廢興由於好惡而已故鄒夾六藝論云左氏善於禮公羊善於識穀梁善於經是

先儒同道之義也言左氏善於禮者謂朝聘祭禮田獵之屬不違禮典是也公羊善於識者謂熱周王魯及龍門之戰等是也穀梁善於經者謂大夫曰卒諱莫如深之類是也其三傳是非序文自具第三自升平之末盡穀梁傳集解釋已註求之意并序集解之人案晉書范甯字武子順陽縣人為豫章太守父名注長子名泰字伯倫中子名雍字仲倫小子名凱字季倫其從弟則注云邵曰是也言先君則父注是也以傳穀梁者雖多妄引三傳辭理典據不足可觀故與門徒商畧名例傳示同異也所云名例者即范氏所據別為畧例傳百餘條是也其春秋及經傳之名在後別釋謂之序者序述經傳之旨并明已注作之意也

昔周道衰陵乾綱絕紐

○乾其連反天

禮壞樂崩

倫攸斃

○彛倫以之反彛常倫理也攸斃丁故反字書作殛敗也

弑逆篡盜者國

有○篡盜初患反○又作殺音同淫縱破義者比肩○縱○

用○昔周至比肩○釋曰仲尼之脩春秋因衰亂而

反○追周代故曰昔云周道衰也○云昔者范氏晉世之人

指衰極言之則平桓之世也○知者幽厲雖則失道名

器未失詩猶入雅平王東遷之後下同於國風政教

所被纒及郊畿仲尼修春秋以平王為始知衰極是

平桓也○衰陵謂衰弱陵遲云乾綱者乾為陽喻天子

坤為陰喻諸侯天子總統萬物若綱之紀眾紐故曰

乾綱云絕紐者紐是連繫之辭故昭十三年左傳云

再拜皆厭紐王藻云紐約用組諸侯背叛四海分崩

若紐之絕故曰絕紐云禮壞樂崩者通言之耳知非

樂是陽故以崩言之禮是陰故以壞言之者正以詩

序云微子至於戴公其間禮樂廢壞明知通矣云

倫攸斁者尚書洪範文也禮以安上治民樂以移

子試父篡謂以庶奪正盜即哀四年傳云春秋有

子試父篡謂以庶奪正盜即哀四年傳云春秋有

春秋穀梁註疏隱公卷第一

趙元年 趙三年

晉范甯集解

唐楊士勛疏

春秋穀梁傳隱公第一

春秋至第一○釋曰春秋

隨條即釋故冠大名於上也○名曰春秋者以史官

編年記事年有四時之序春先於夏秋先於冬故

舉春秋二字以包之賈逵云取法陰陽之中知不

然者以孝經云春秋祭祀以時思之豈是取法陰

陽之中故知非也○王藻云動則左史書之言則右

史書之左史所書春秋是也○右史所書尚書是也

則春秋立名必是仲尼以往三代以來不審誰立

之耳仲尼所脩謂之經經者常也○聖人大典可常

遵用故謂之經穀梁所脩謂之傳傳魯世家隱公名

稱直取傳示於人而已故謂之傳魯世家隱公名

息姑惠公之子周公八世孫以平王四十九年即位隱者謚也周書謚法曰隱拂不成曰隱魯雖侯爵據臣子言之故謂之公說文第一訓次謂次第之中當其一故謂之第一

元年春王正月

註

隱公之始年周王之正月也杜預曰

凡人君即位欲其體元以居正故不言一年一月也

○正音征又如**疏**註隱公至月也○釋曰何休註公

字後皆放此始春者四時之始王者受命之始正月

為元者氣之始公即位者一國之始五者同日並見相

者政教之始惟王者然後改元立號春秋託新王受

命於魯故因以錄即位公羊又云王者孰謂謂文王

也故范云隱公之始年周王之正月以異之不然公

者不嫌非隱何煩此註明知為排公羊說也所書之

公即魯隱所用之歷即周正安在黜周王魯也

改正朔雖是文王頒於諸侯非復文王之歷也

之謂言文王之正非也又何休言諸侯不得改元

元者王之元年非公之元年公之即位不在王之元

年安得同日並見其成一體也言既不經故范所不

信元年實是一年正月實為一月而別為立名故范

引杜預之言以解之元者氣之本善之長人君當執

大本長庶物欲其與元同體故年稱元也正者直方

之間語直其行方其義人君當秉直心仗大義欲其

常居正道故月稱正也以其君之始年歲之始月故

特立此名以示義其餘**傳**雖無事必舉正月謹始也

者即從其數不復改也**傳**雖無事必舉正月謹始也

一謹君即位之始**疏**直據正月無即位之事非是通

言即位**疏**公繼正即位正也相繼故即位非正故不

據成公志也**傳**成隱讓相之志焉成之言君之不取

為公也言隱意不取為魯君也公君也上言君下

言公互辭為於君之不取為公何也將以讓相也

讓相正乎曰不正隱長相紉又長丁文反又作文音同

幼釋曰傳云讓相不正註何以知隱長相幼不

隱嫡相庶者若隱嫡相庶先君焉得欲立之隱焉得

探先君邪心而讓之傳言天倫則貴賤春秋成人之

美不成人之惡隱不正而成之何也將以惡相也

不明讓者之善則取者之惡不顯註之惡為各反下

路反下其疏春秋至相也釋曰此云春秋成人之

相同美下云春秋貴義而不貴惠顯言春

者之惡自然顯也其惡相何也隱將讓而相弑之

則相惡矣相弑而隱讓則隱善矣善則其不正焉何

也據善無不正春秋貴義而不

貴惠惠謂私惠信道而不信邪信申字古今所

共用信音申邪似嗟孝子揚父之美不揚父之惡

先君之欲與相非正也邪也雖然既勝其邪心以與

隱矣終歸之於隱是以正道制邪心已探先君之

邪志而遂以與相則是成父之惡也兄弟天倫也

兄先弟後天之倫次南反探吐為子受之父為諸侯受

之君三隱為世子親受命於惠公為魯君已受之於

天王矣已廢天倫而忘君父以行小惠曰小道也三

弟先於兄是廢天倫私以國讓是忘君父三○小道曰

伯夷叔齊及大伯等讓國史傳所善今隱讓國而云

小道者伯夷為世子其父尚存兄弟交讓而歸周公

沒之後國人立其中子可謂求仁而得仁故以為善

今隱公上奉天王之命下承其父之託百姓已歸四

鄰所與苟探先君之邪心而陷父於不義開篡弑之

源啓賊臣之路卒使公子翬乘釁而動自害其身故

謂之小道至於大伯則越禮之若隱者可謂輕千乘

以與周室不可以常人難之○乘綱證反公

之國道則未也三未履居正之道○乘綱證反公

行之名也下如字○乘綱證反公

三月公及邾儀父盟于昧三邾附庸之國昧魯地音

國名儀父凡人名字皆音甫後故此更不音

重音昧音蔑地名左氏作蔑註下皆同三及者何

內為志焉爾三內謂魯也儀字也父猶傳也男子之美

稱也三傅師傳附庸之君未王命例稱名善其結信

於魯故以字配之○美稱其不言邾子何也三據莊

十六年邾子卒稱邾子邾之上古微未爵命於周也

三邾自此以上是附庸國○上時不日其盟渝也三

日者所以謹信盟變故不日七年公伐邾是也○不

日人

實反不日謂不書日也穀梁皆以日
 月為例他皆故此渝羊朱反變也
 及傳云內為志焉爾二年公會我于
 為主焉則下六年公會齊侯盟于艾
 及戎盟于唐亦是內為志外內之意
 之情也案齊侯祿父則以父為名此
 秋之例諸侯卒例名經云齊侯祿父
 知父是名也今儀父既有所善故知
 稱也經善其結信貴而字之傳又云
 經傳相違者以附庸之君能結信於
 之但結盟之後信義不固魯更伐邾
 所謂善惡兩舉春秋之義也知非例
 秋八月庚辰公及戎盟于唐六年夏
 齊侯盟于艾彼皆書日故知非例不
 知為渝盟略之也左氏惟大夫卒及
 例自餘皆否此傳是書經皆有日月
 月相承其事可悉史官記事必當具
 撰而或詳或略故知無日者仲尼略
 之見襄貶可也

而善此盟者朝事大國附庸常禮
 齊盟結信所以安社稷故貴之也
 昧地名也

夏五月鄭伯克段于鄆
 既有徒眾攻之為害必深故

謹而月之鄆鄭地
 偃地名案下有至鄭地釋曰

祝吁于濮傳曰其月謹之也
 范云討賊例時也衛人

不能即討祝吁致令出入自恣
 故謹其時月所在以

著臣子之緩慢也此云為害必深
 故謹而月爾莊九年齊人殺無

明知謹臣子之緩慢此無歷時之
 事傳云其月謹之也

衆也故知為害必深故謹而月爾
 莊九年齊人殺無

直書時也宣十一年楚人殺陳夏
 徵舒書月者為陳
 力不能討而外藉楚
 克者何能也何能也能殺也何

以不言殺見段之有徒衆也

不能殺矣知段衆力彊盛唯國君能殺之

釋曰國君之討必藉衆力若使鄭伯獨行理不能殺而云唯國君能殺之者段藉母弟

之權乘先君之寵得衆人之情遂行弑君之計百姓

畏憚莫不歛手而鄭伯既爲人君有威怒之重自爲

我首設賞罰之柄故軍師用命戰士爭先

也何以知其爲弟也殺世子母弟曰君以其目君知

其爲弟也

也釋曰殺世子母弟皆曰君傳何以知非世子者

左氏公羊亦以段爲鄭伯之弟故此傳亦同之

以爲世子申生傳曰晉侯斥殺惡晉侯也宋公及

世子傳無明解同例可知

然則書殺世子例曰君稱世子其罪誅者即不

傳爲後進易曉宜十七年公弟叔牙傳曰賢之

也彼爲賢稱弟則不賢去弟乃是其常而下傳云弟

謂弟貶之也者天王殺其弟佖夫彼佖夫無罪而稱

弟今段不稱公子又不稱弟故云貶之又且相殺之

例與尋常異故知段弟也而弗謂弟公子也而弗謂

公子貶之也段失子弟之道矣賤段而其甚鄭伯也

見賢

編反

疏

段鄭

伯甚鄭伯之處心積慮成於殺也

釋

雍曰段恃寵驕

恣彊足當國鄭伯不能防閑以禮教訓以道縱成其

罪終致大辟處心積思志欲殺弟

○大辟婢亦

于郕

遠也猶曰取之其母之懷中而殺之云爾甚之也

段奔走乃至於郕去已遠矣鄭伯猶追殺之何以異

於探其母懷中赤子而殺之乎君殺大夫例不地甚

鄭伯之殺弟故謹其地○段奔至其地○釋曰信

十四年晉殺其父子意恢例不地故知此書地是謹

之也又昭十一年楚子虔誘蔡侯般殺之于申傳曰

稱地亦是謹耳然則為鄭伯者宜奈何緩追逸賊

親親之道也○君親無將將而必誅焉此蓋臣子之

道所犯在已故可以申兄弟之恩○君親至之恩

二年公羊傳文

秋七月天王使宰咺來歸公仲子之賜○宰官咺

仲字子宋姓也婦入以姓配字明不忘本示不適用

姓也妾子為君贈當稱謚成風是也仲子乃孝公時

卒故不稱謚賜列時書月以謹其晚○宰咺况阮反

之母也與左氏傳同○七月至之賜○釋曰公羊傳

贈芳鳳反及下同○云仲子者何相之母也何以

不言及仲子仲子微也左氏亦以仲子為相之母今

穀梁以為孝公之妾惠公之母者以文九年秦人來

歸信公成風之遂波若兼歸二禮則先書成風既經

不先書成風明母以子氏直歸成風祿服而已成風

既信成風之母此文正與彼同故知仲子是惠公之

母也鄭釋廢疾亦云若仲子是相之母相未為君則

是惠公之妾天王何以贈之則惠公之母亦為仲子

也鄭云亦為仲子者以左氏公羊皆言仲子相公母

故也然則魯女得並稱伯姬叔姬宋女何為不得並稱仲子也又仲子不稱夫人者文九年秦人來歸禧公成風之遂傳稱秦人弗夫人也即外之弗夫人而見正焉則此不稱夫人理亦當然也文五年春王正月王使榮叔歸含且賵傳曰其不言來不周事之用也仲子乃孝公時卒而云來者秦人能遠慕中華君子恕而不責其晚故言來又書時今平王能崇禮禮侯因惠公之喪而來歸賵故亦恕而不責言來也秦近西戎能慕中國故時而不月京師路近故謹而月之范以不責秦而不書月故知書月者是謹譏之文文五年傳云不周事之用也而經書月則周事之用合書時故註云賵例時書月以謹其晚也

以子氏

妾不得體君故以子為氏平王新有幽王之亂遷于成周欲崇禮諸侯仲子早卒無由追賵故

因惠公之喪而來賵之仲子者何惠公之母孝公之

妾也禮賵人之母則可賵人之妾則不可君子以其

可辭受之其志不及事也

馬曰賵衣衾曰遂貝玉曰含錢財曰賵

合口實

馬此用乘馬者禮大夫以上者乘四馬故賵用乘馬

七尺以上諸侯曰馬高六尺以上卿大夫士曰駒高

五尺以上是也士喪禮賵并有玄纁束公羊傳亦云

三法天纁二法地是也謂之賵者何休云賵猶覆也

禮祿猶遺也遺是助死之禮知生者賵賵知死者賵禮耳或當祿者衣服之名故送死之衣亦名祿也衣

百稱大夫五十稱士三十稱天子蓋百三十稱欵衣
稱數不同則所歸襚服亦當有異但所歸者未必具
其稱先儒無說不敢斷其多少也含者實口之名周禮王府大喪共含玉則天子用玉禮雜記論諸侯亦含之事云符命者執璧委於殯東是諸侯用璧士喪禮含用米貝是士用米貝莊子云徐徐別其頰無傷口中珠或大夫用珠也其多少之數士喪禮用貝三則天子以下同用三明矣何者實口當無多少之異故也舊說云大夫當五諸侯當七天子當九非也禮弓含用米貝以喪大記約之則天子米當用黍諸侯用梁大夫士用稷也案雜記之文諸侯含必當用璧文五年註云諸侯含用玉又此傳直云貝王曰含者璧亦是王之別故同禮子男執璧亦同謂之王故傳舉員王惣之也或以爲禮緯天子用珠諸侯用玉大夫用璧士用貝又此傳貝王曰含故范氏不取禮記之文而云諸侯含用玉也若從前解禮緯之文特爲先代法則

爲禮通耳

九月及宋人盟于宿遷及者何內卑者也宋人外卑者

也卑者之盟不日也卑者謂非卿大夫也凡非卿大

夫盟信之與不例不日也及者至不日○釋曰盟會

下序此言及者是魯之微人傳云卑者之盟不日則

公卿之盟書日可知故文一年三月乙巳及晉處父

盟莊二十二年秋七月丙申及齊高偃盟彼雖不言

公以公實在故亦書日又二年秋八月庚辰公及戎

稱公而書日襄二十七年秋七月辛巳豹及諸侯之

大夫盟於宋是卿盟亦日此不書日是卑者例不書

日八年傳云外盟不日詳內而略外也其間有內之
公卿不日外盟亦日皆當條別有義耳定十一年宿
註云平不日亦有惡矣則平亦有日月之例也

邑名也

冬十有二月祭伯來禮來者來朝也其弗謂朝何也禮

內諸侯非有天子之命不得出會諸侯不正其外交

故弗與朝也禮天子畿內大夫有采地謂之寰內諸

侯禮祭側界反朝直造反寰音縣古縣字一音環又音患寰內圻內也畿本或作圻音祈聘弓

鏃矢不出竟場束脩之肉不行竟中有至尊者不貳

之也禮聘遺所以結二國之好將彼我之意臣當稟

命於君無私朝聘之道禮或作境場音亦遺唯季反好

呼報反稟禮來者至之也禮釋曰天子畿內大夫奉

彼錦反禮王命當言聘此不奉王命據無君言之

故傳云不與朝也寰內者王都在中諸侯四面遠之

故曰寰內也祭伯者死雖不註傳云諸侯則伯為

也聘弓鏃矢者稟信云聘問也古者以弓矢相聘問

故左傳云楚子問卻至以弓爾雅釋器云金鏃翦羽

謂之鏃郭璞云今之鏃箭是也束脩之肉者脩脯也

謂束脯之肉也臣無竟外之交故弓矢不出竟場在

禮家施不及國故束脩之肉不行竟中謂之竟場者

竟者疆界之名至此易主故謂之疆場不貳之者言

臣當一一稟君命無自專之道也范註莒慶之下引

公子益師卒禮大夫日卒正也禮君之卿佐是謂股肱

股肱或虧何痛如之故錄其卒日以紀恩不日卒惡

也禮罪故略之禮大夫至惡也禮釋曰五年冬十有

月壬申公子季友卒皆書日今不書日故云惡之益

師之惡經傳無文蓋春秋之前有其事也麋信云益

禮記卷一 九

師不能防微杜漸使相弑隱若益師能以正道輔隱則若無推國之意相無篡弑之情所言亦無案據也何休云公羊以為日與不日為遠近異辭若穀梁云益師惡而不日則公子牙及季孫意如何以書日乎鄭君釋之曰公子牙莊公弟不書弟則惡明也故不假去日季孫意如則定公所不惡故亦書日是鄭意亦以為惡故不日也

二年春公會戎于潛

凡年首月承於時時承於年文

體相接春秋因書王以配之所以見王者上奉時承天而下統正萬國之義然春秋記事有例時者若事在特例則時而不日月繼事末則月而不書王書王公子上承春而下履於月文表年始事莫之先所以

致恭而不黷者他皆放此唯相有月無王以見不奉

王法爾南蠻北狄東夷西戎皆底羗之別種潛魯地

會例時

○見王賢編反下同屬章王反黷徒木反放甫往反後此例不音底丁方反本又作氏種

章勇

○凡年至例時○釋曰春秋二百四十二年

反

○無王一百有八相無王者以見不奉王法餘

公無王者為無正月不得言王凡書首時者六十有

二若以正月首時者亦得書王何者以時雖無事年

時月皆借故亦書王則在十有一年春王正月十有

九年春王正月皆月下無事而書王是也若月承於

時時承於年年下有事書王配之者則莊三年春王

正月朔會齊師伐衛八年春王正月師次于郎是也雖非正月但月承於時時承於年又事繫月下即亦稱王則三年王二月乙巳日有食之莊六年春王三月王入子突救衛是也註又云春秋記事有例時者謂若朝會侵伐之類知者十一年春滕侯薛侯來朝

傳曰諸侯來朝時正也莊十年二月公侵宋傳曰侵

時惡之故謹而月之二十三年春公至自齊傳曰往

時正也故此年春公會戎于潛五年春公觀魚于棠

皆不書月是也其有書月之類皆有故始書耳註又

云月繼事未則月而不書王者謂年首已有事下雖

有月亦不得書王若八年春宋公衛侯遇于垂下文

三月鄭伯使宛來歸郕是也致恭而不黷者也謂恭

敬於王不敢驕慢者也會例時者四年夏公及宋公

遇於清九年冬公會齊侯于防是也若然十年春王

二月公會齊侯鄭伯于中立十一年夏五月公會鄭

伯于時來而書月者范云天告雷雨之異而不知戒

懼反更數會故危之是有故始書月明無故例時也

會者外為主焉爾知者慮 察安審危 音智義者

行 臨者能斷 亂反 仁者守 衆之所歸守必堅

守 有**此三者**然後可以出會會戎危公也 無

此三者不可以會而况會戎乎 無此至戎乎

謂卿為司徒主教民察民之安危也義者行謂卿為

司馬司馬主斷制也仁者守謂卿為司空司空主守

也人君之行二卿從一卿守然後可會中國之君相

無三臣之策而出會齊侯身死於外故重起例明其

夏五月莒入入向

入例時惡甚則日次惡則月他皆

放此 反惡烏各反並同 入例至放此 釋曰入

亦時也故五年秋衛師入郕十年秋宋入衛人入鄭

皆不月是也惡其則日者八年庚寅我入郕傳曰日

入惡入者也十年冬十月壬午齊人入郕傳曰日

段

大惡之例書日既為大惡則書月者次惡書時有小惡知書時亦惡者傳云入者內弗受也則稱入者亦是惡也內不受此已發例下入極復言之者向者能入我極者我入他恐內外不同故兩發以同之或以為書時者無惡入者內弗受也傳入無小大苟不以但事自惡耳

無佞帥師入極

傳

二千五百人為師

傳佞音該又戶楷反左氏作駭

傳

入者內弗受也極國也

傳

諱滅同姓故變滅言入傳

例曰滅國有三術中國日卑國月夷狄時極蓋卑國

也內謂所入之國非獨魯也

傳

獨魯也○釋曰宣十五年襄六

苟焉以入人為志者人亦入之矣不稱氏

者滅同姓貶也

傳

年乃賜族則為無族可稱此傳云

不稱氏者滅同姓貶也則以無佞舊有氏公羊無駭者何展無駭也何以不氏貶曷為貶疾始滅也然則

此傳貶意雖與公羊異或當先號展氏也

秋八月庚辰公及我盟于唐

傳

傳例曰及者內為志焉

爾唐魯地

九月紀履緌來逆女

傳

不親逆則例月重錄之親迎則

例時傳履緌音須左氏

傳

十四年夏公如齊逆女書

時此則書月故云不親

傳

逆女親者也

傳

親者謂自

逆之也使大夫非正也以國氏者為其來交接於我

故君子進之也

註

傳例曰當國以國氏卑者以國氏

進大夫以國氏國氏雖同而義各有當公子公孫寡君代位故去其氏族國氏以表其無禮齊無知之徒是也若庶姓微臣雖為大夫不得爵命無代位之嫌既不書其氏族當知某國之臣故國氏以別之宋萬之倫是也履緌以名繫國著其奉國重命來為君逆得接公行禮故以國氏重之成九年宋不書逆女以其逆者微今書履緌亦足知其非卑者公羊傳曰春秋貴賤不嫌同號美惡不嫌同辭左氏舍族之例或

厭以尊君或貶以著罪此傳隱公去即位以明讓莊

公去即位以表繼弒文同而義異者甚眾故不可以

一方求之

○為其乎偽反註來為同有當丁浪反故去起呂反下同以別彼列反美惡烏路反

又如字舍族音捨或厭於葉反

人楚公子比亦弒君取國不以國氏者商人欲以嫌代嫌楚公子比不是弒君之主故皆稱公子不以

國氏也此云履緌知非卑者傳云逆之道微指言不親逆略之不稱使非謂履緌卑也註廣引公羊左氏

者以證國氏不同之意并明襄貶殊致也貴賤不嫌同號矣惡不嫌同辭隱七年公羊傳文也滕是小國

爵稱侯齊是大國亦止稱侯是貴賤不嫌同號文公繼嗣君而稱即位相公繼弒君亦言即位是美惡不

嫌同辭或厭以尊君成十四年僑如以夫人婦姜氏至自齊宣元年遂以夫人婦姜至自齊是也或貶以

至自齊宣元年遂以夫人婦姜至自齊是也或貶以

著罪若四年鞏帥師會宋公云云伐鄭襄二十七年
豹及諸侯之大夫盟於宋是也不可以一方
言國氏雖同本意各異故不可以一方
求之是以廣引文同義異以為證也

冬十月伯姬歸于紀伯姬魯女禮婦人謂嫁曰歸

反曰來歸嫁而曰歸明外屬也反曰來歸明從外

至反謂為夫家所遣禮婦至來歸釋曰婦人謂

反曰來歸宣十六年嫁曰歸此伯姬歸于紀是也

從人者也婦人在家制於父既

嫁制於夫夫死從長子婦人不專行必有從也伯姬

歸于紀此其如專行之辭何也曰非專行也吾伯姬

歸于紀故志之也其不言使何也怪不言使履綸

來逆女長丁專行之辭釋曰麋信云不稱使人

稱逆者此直云伯姬歸故問之下云吾伯姬歸故

志之也明他逆者不足錄故與內夫人至異也

之道微無足道焉爾言君不親迎而大夫來逆故

曰微也既失其大不復以精明其細故不言使履綸也

迎魚敬反逆之道微釋曰成八年宋公使公

復扶又反孫壽來納幣註云婚禮不稱主人宋

公無主婚者自命之故稱使此紀侯有母母使履綸

文不稱使正是常事而云逆之道微故去使者納幣

禮合使卿宋公身自命之故云使逆女非親不得故

云逆之道微而去使文也以逆女與納幣異故彼此

不同耳

紀子伯莒子盟于密密莒地也左氏作子帛或曰

紀子伯莒子盟于密密莒地也左氏作子帛或曰

紀子伯莒子而與之盟紀子以莒子為伯而與之

盟伯長也或曰年同爵同故紀子以伯先也年爵

雖同紀子自以為伯而先或曰至先也。釋曰上

先莒子為伯而與之盟下文以伯先者謂紀子自以為伯而居先再言或曰者失其真故也

十有二月乙卯夫人子氏薨夫人薨例日夫人曰薨

從夫稱證反為相公之母公羊以為隱公之

穀梁知是隱公之妻者以隱推讓據其為君而亦稱

公故其妻亦稱夫人也夫既不葬故其妻亦不葬以

經文上下符合故為隱妻而左氏稱未為君其母稱

夫人是亂嫡庶也公羊以為隱母則隱見為君何以

不書葬若以讓不書葬何為善夫夫人薨不也

夫人無出竟之事薨有常處處昌夫人者隱之妻

也卒而不書葬夫人之義從君者也隱弑賊不討

故不書葬

鄭人伐衛傳例曰斬榭木壞宮室曰伐伐例時

三年春王二月己巳日有食之杜預曰日行遲一歲

一周天月行疾一月一周天一歲凡十二交會然日

月動物雖行度有大量不能不小有盈縮故有雖交

會而不食者或有頻交而食者唯正陽之月君子忌
 之故有伐鼓用幣之事京房易傳曰日者陽之精人
 君之象驕溢專明為陰所侵則有日有食之災不救
 必有篡臣之萌其效也君懷謙虛下賢受諫任德日

食之災為消也○日有食之本亦作蝕音同後者倣此量音亮下遐嫁反為消于偽反

疏二月至食之○釋曰此經不書朔傳云食晦日也

已為二月晦則三月不得有庚戌也明宣十年四月

丙辰十七年六月癸卯皆前月之晦也則此已巳

正月晦冠以二月者蓋交會之正必主於朔今雖未

朔而食著之此月所以正其本亦猶成十七年十月

壬申而繫之十一月也取前月之日而冠以後月故

不得稱晦以其不得稱也

如何款梁之例書日食凡有四種之別故此二月已

巳日有食之傳云言日不言朔食晦日也相十七年

冬十月朔日有食之傳云言朔不言日食既朔也故

是二日食矣又莊十八年三月月日有食之傳云不言

日不言朔夜食也又相三年七月壬辰朔日有食之

既傳云言日言朔食正朔也是有四種之別公羊以

為此二月已巳不言朔者是二日食也左氏以為不

言朔者史失之並非穀梁意耳○杜預至消也

釋曰依歷家之說日一分度之七夜行天有三百六十五度

四分度之一故日行一歲一周天計月逐及日之時

不啻周天但舉其大率耳日月相及而為交會謂之

一月計一年之中有十二交會則應每月常食而有

不食之時故解之但日月動物其行也或盈或縮故

雖交會而有不食之時或亦有頻交而食也雖交會

而不食者謂春秋二百四十二年唯三十七日食是

也頻交而食者則襄二十四年九月十月食二十日

年七月八月食是也京房漢人字君明頓丘人也本

京房漢人字君明頓丘人也本

京房漢人字君明頓丘人也本

京房漢人字君明頓丘人也本

京房漢人字君明頓丘人也本

京房漢人字君明頓丘人也本

姓李堆律自定為京氏為傳言日不言朔食晦日也

易作傳故曰京房易傳也其日有食之何也吐者外壤食者內壤凡所吐出

者其壤在外其所吞咽者壤入於內勅恩反又音天

咽於闕然不見其壤有食之者也今日闕損而不

見反賢編反有內辭也或

知壤之所在此必有物食之又賢編反有內辭也或

外辭也邵曰食者內壤故曰內辭吐者外壤故曰

外辭傳無外辭之文者蓋時無外壤也而曰或外辭

者因事以明義例爾猶傳云三穀不升謂之饑四穀

不升謂之康亦無其事有食之者內於日也

內於日以壤不見於外反又知字其不言食之者

何也知其不可知也不可知也上知其日至

釋曰傳問經意其稱日有食之何也傳又中說之吐

者外壤謂凡所吐出其壤在外也食者內壤謂凡吞

食者壤入於內也闕然不見其壤有食之者內於日也

日既闕損不知壤之所在必有物食之有內辭也或

外辭也者謂日食有兩種之辭據書內壤故言有內

辭不書外壤故曰或外辭也有食之者內於日也者

謂日食既有二辭今直云有食之者為日之所壤在

於內也其不言食之者何也者謂經不書月食日也

知其不可知也者謂聖人慎疑作不知之辭者知

也壤字為穀梁音者皆為傷徐觀亦作傷壤信云齊

魯之間謂鑿地出土鼠作穴出土皆曰壤或當字從

壤蓋如槩信之言也三穀至其事釋曰壤二

十四年傳文也彼云一穀不升謂之康五穀不升謂

之饑三穀不升謂之饑四穀不升謂之康

謂之大侵

三月庚戌天王崩平王也傳高曰崩梁山崩厚曰

崩沙鹿崩尊曰崩天子之崩以尊也其崩之何也

以其在民上故崩之其不名何也大上故不名也

夫名者所以相別爾居人之大在民之上故無所名

○大並如字夫音符發句之端皆同別彼列反

夏四月辛卯尹氏卒文三年王子虎卒不日此日者

錄其恩深也尹如字周大夫傳文三至深也

王子虎即叔服也會葬在文元年三年王子虎始

入尹四月卒故痛而日傳尹氏者何也天子之天

也外大夫不卒此何以卒之也於天子之崩為魯

故隱而卒之隱猶痛也周禮大行人職曰若有大

喪則詔相諸侯之禮然則尹氏時在職而詔魯人之

弔者不書官名疑其譏世卿相息傳隱猶至世

魯人之弔者叔孫得臣如京師經書名氏今不見其

名益微者也疑其譏世卿者穀梁無傳唯據公羊故

秋武氏子來求賻天王使不正稱月今無君不稱使

故亦略而書時天王至書時釋曰桓十五年二月天王使家父來求車是不正

也文九年春毛伯來求金與此武氏子並不月者皆為無君不稱使略而稱時也正而時者則凡伯南季是也祭伯來私出竟故書月以表不正祭叔來聘亦不請於王不正可知故不復月等不請王命祭伯來內諸侯故不言朝祭叔大夫故不言使而言聘也

武氏子者何也天子之大夫也天子之大夫其稱武氏子何也未墨喪孤未

爵也平王之喪在殯未爵使之非正也其不言使何

也據桓十五年天王使家父來求車稱使無君也

相王在喪未即位故曰無君歸死者曰贈歸生者

曰贈曰歸之者正也求之者非正也喪事無求而

有贈賻周雖不求魯不可以不歸魯雖不歸周不可

以水之凍之為言得不得未可知之辭也交讓之

未可至讓之釋曰王者有求得在不疑而云未可知者以王者求之非道容有辭說故云未可知也交

讓之者交猶俱也指事而書則周魯之非俱見也

八月庚辰宋公和卒天子曰崩諸侯曰薨大夫曰卒

周之制也春秋所稱曲存魯史之義內稱公而書薨

所以自尊其君則不得不略外諸侯書卒以自異也

至於既葬雖邾許子男之君皆稱諡而言公各順臣

子之辭兩通其義鄭君曰禮雜記上曰君薨赴於他

國之君曰寡君不祿敢告於執事曲禮下曰壽考曰

卒短折曰不祿君薨赴而云不祿者臣子之於君父
 雖有壽考猶若短折痛傷之至也若赴稱卒是以壽
 終無哀惜之心非臣子之辭鄰國來赴書以卒者無
 老無幼皆以成人之稱亦所以相尊敬○諡市至反後皆同短于
 緩反折時設反下同○與天子至尊敬○釋曰曲禮
 有壽市又反又如字○與公羊傳又也何休稱死而
 異名者別尊卑也葬○諸侯日卒正也○釋曰據正始故發傳也○正
 不別者從恩殺略也○諸侯日卒正也○釋曰據正始故發傳也○正
 謂承嫡○釋曰僖十七年冬十有二月乙亥齊侯
 小白卒彼非正而書日者以莊九年齊小白入于齊
 國氏及入則不正之事已見故於卒不復見之而旅
 常書日耳註外盟不日者八年傳文也

冬十有二月齊侯與伯盟于石門○傳例曰外盟不日

石門齊地

癸未葬宋繆公○傳曰葬故也○天子七月

而葬諸侯五月而葬大夫三月而葬傳例曰諸侯時
 葬正也月葬故也日者憂危最甚不得備禮葬也他
 皆放此徐邈曰文元年傳曰葬曰會言有天子諸侯
 之使共赴會葬事故凡書葬皆據我而言葬彼所以
 不稱宋葬繆公而言葬宋繆公者弔會之事賙遜之
 命此常事無所書故但記卒記葬錄魯恩義之所及

則哀其喪而恤其終亦可知矣若存沒隔絕情禮不
 交則卒葬無文或有書卒不書葬蓋外雖赴卒而內
 不會葬無其事則闕其文史策之常也穀梁傳稱變
 之不葬有三弑君不葬國滅不葬失德不葬言天子
 脩春秋所改舊史以示義者也弑君之賊天下所當
 同誅而諸侯不能治臣子不能討雖葬事是供義何
 足算亡國之君喪事不成則不應書葬失德之主無
 以守位故沒葬文傳於宋襄公著失民之咎宋共公
 發非葬之問言伯姬賢而不答共公不能弘家人之
 禮然則為君者外之不足以全國內之不足以正家

皆所謂失德而終禮宜貶者也于時諸國多失道不

可悉去其葬故於二君示義而大體明矣

○繆音穆本亦作穆

之使所吏反下同策本又作策初革反算素

緩反數也宋共公音恭本又作恭去起呂反

明矣○釋曰天子七月而葬云云隱元年左傳文諸

侯時葬正也襄七年傳文月葬故也隱五年傳文日

者憂危最甚此傳云日葬故也危不得葬也是也變

之不葬有三云云昭十二年傳文弑君不葬者若十

一年公薨不書葬是也國滅不葬者若紀侯大去其

國雖賢終不書葬是也其陳哀蔡靈書葬者閔二國

不與楚滅之也失德不葬者僖二十三年宋公茲父

卒成十五年宋公固卒是也外之不足以全國者謂

宋襄也內之不足以

正家者謂宋共也

春秋段梁註疏隱公卷第一

不難前二云云即十三
其出制云日

晉范甯集解 起四年 盡十一年

唐楊士勛疏

四年春王二月莒人伐杞取牟婁

伐國不言圍邑言圍邑皆有所見伐國及取邑

此月者蓋為下戊申衛君完卒日起也凡制宜時而

書月者皆緣下事當日故也日必繼於月故不得不

書月事實在先故不得後錄也他皆放此

易以岐反見賢編 反蓋為于偽反 也十年傳文伐國不言圍邑五

年傳文伐國及取邑例時者案六年冬宋人取長葛

儋二十六年冬公以楚師伐齊取穀宣九年秋取根

牟皆不月是例時也其取須句以其再取故日取鄆

取鄆皆內之叛邑為害重大故月取却取防惡乘人

之敗故日明常例則時傳曰言伐言取所惡也稱傳曰者

穀梁子不親受于師而聞之於傳者既伐其國又取

其土明伐不以罪而貪其利兩書取伐以彰其惡所

惡烏路反又如諸侯相伐取地於是始故謹而志之

字於傳直專反也春秋之始諸侯至志之也釋曰外取邑不

取地之始也志之也

也春秋之始諸侯至志之也釋曰外取邑不取地之始也志之也

也春秋之始諸侯至志之也釋曰外取邑不取地之始也志之也

也春秋之始諸侯至志之也釋曰外取邑不取地之始也志之也

也春秋之始諸侯至志之也釋曰外取邑不取地之始也志之也

也春秋之始諸侯至志之也釋曰外取邑不取地之始也志之也

也春秋之始諸侯至志之也釋曰外取邑不取地之始也志之也

也春秋之始諸侯至志之也釋曰外取邑不取地之始也志之也

也春秋之始諸侯至志之也釋曰外取邑不取地之始也志之也

戊申衛祝吁弑其君元弑君日與不日從其君正

不正之例也祝吁衛公子羊及詩作州吁宗齊九

大夫弑其君以國民者嫌也弑而代之也凡非正

嫡則謂之嫌

夏公及宋公遇于清遇例時清衛地遇例時八年春

宋公衛侯遇于垂與及者內為志焉爾元年與

此皆不月知例時也及者內為志焉爾元年與

宋人盟于宿故今復尋之扶又反及者至焉爾

嫌盟遇禮異故遇者志相得也八年傳曰不期而

會曰遇今日內為志非不期也然則遇有二義遇

義。釋曰即八年與此雖同志相得而期不期異故

之稱范云不書氏族提挈其名而道之則挈為單挈不具足之辭

宋公陳侯蔡人衛人伐鄭

秋鞏帥師會宋公陳侯蔡人衛人伐鄭

子翬也其不稱公子何也鞏音翬據莊三年公子慶父帥師伐於餘丘稱公子鞏音翬下同

夫貶皆稱人內大夫貶皆去族稱名記事之體他國可言某人而已之卿佐不得言魯人呂反何為貶之也音預與

之也與于弑公故貶也音預與

九月衛人殺祝吁于濮濮陳地水名濮稱人以殺

殺有罪也有弑君之罪者則舉國之人皆欲殺之

祝吁之挈失嫌也不書氏族提挈其名而道之也

之嫌挈本又作挈挈苦結反注同其月謹之也討賊例時也衛人

不能即討祝吁致令出入自恣故謹其時月所在以

著臣子之緩慢也令力呈討賊至慢也釋

無知直時不月又此傳云其月謹之知其例合書時

但祝吁以二月弑君衛人九月始討譏其緩慢故謹

而月于濮者譏失賊也譏其不即討乃令至濮

冬十有二月衛人立晉立納入比皆篡也大國篡例月

小國時立納至國時釋曰案莊九年齊小白

入于齊傳曰以惡曰入文十四年晉人納

捷番傳曰不正也此云立者不宜立者也是三者皆為篡也大國篡例月者即此冬十有二月衛人立晉是也小國時者昭元年秋莒去疾自齊入于莒是也齊小白入于齊齊是大國而不月者與公伐齊同時既例不月故小白亦不月王子猛不月者王猛雖則非正事異諸侯故不書月也

衆辭也立者不宜立者也嗣子有常位故不言立

晉之名惡也惡謂不正烏各反其稱人以立之何

也得衆也得衆則是賢也賢則其曰不宜立何也春

秋之義諸侯與正而不與賢也雍曰正謂嫡長也

夫多賢不可以多君無賢不可以無君立君非以尚

賢所以明有統也建儲非以私親所以定名分各分

定則賢無亂長之階而自賢之禍塞矣君無嬖妾之

由而私愛之道滅矣嫡丁歷反長丁文反下同

疏春秋之義。釋曰言春秋者得衆而言立恐理不相合故廣稱春秋以包之

五年春公觀魚于棠傳例曰公往時正也正謂無危

事耳棠魯地觀魚如字左氏作矢魚莊二十三年傳文也釋曰

謂無危事此公雖以非禮觀魚不至於危故亦時而不月傳曰常事曰視視

朔之類是非常曰觀觀魚之類是禮尊不親小事

卑不尸大功尸主魚卑者之事也周禮敷人中

士下士敷音魚公觀之非正也

及禮記卷二

四

周禮

夏四月葬衛桓公傳月葬故也註有祝吁之難故十五

月乃葬且難乃反疏月葬故也起日例今起月例故重發之

秋衛師入郕傳入者內弗受也郕國也將卑師衆曰師

註書其重者也將卑謂非卿郕音成將甲疏者至

受也。釋曰重發傳者前起者邑今是國故重發之

九月考仲子之宮註失禮宗廟功重者月功輕者特莊二

十三年秋丹桓宮楹是也疏九月至之宮。釋曰考者謂

所以書之者仲子孝公之妾惠公之母惠公雖為君其母

唯當惠公之世得祭至隱不合祭之故書以見譏也不言

立者不宜立為庶母築宮得禮之變但不合於隱之世祭之

於子祭於孫止傳考者何也考者成之也成之為

夫人也註立其廟世祭之成夫人之禮禮庶子為君

為其母築宮使公子主其祭也註公當奉宗廟故不

得自主也公子者長子之弟及妾之子為于僞反

於子祭於孫止註貴賤之序仲子者惠公之母隱孫

而脩之非隱也註非責也三年父喪畢不於三年考

者又有天王崩至此服竟乃脩之

初獻六羽

羽翟羽舞者所執獻者下奉上之辭作之

於廟故言獻

疏

初獻六羽。釋曰凡言初者有二種

也若初稅畝是幾事之初范知羽是翟羽者以衛詩

簡弓云左手執箚右手秉翟故知羽即翟也范又云

作之於廟故言獻齊侯來獻戎捷非於廟亦言獻者

此是獻薦宗廟之事故范據廟言之其實外來者尊

魯並稱獻也若然齊人來歸衛實不言獻者彼實非

齊獻諱其逆天子之命假齊為辭故與常文異也或

以為戊捷齊侯尊魯故特言獻衛

實以平等相遺故言歸理亦通也

傳初始也

疏遂以

為常穀梁子曰舞夏天于八佾諸公六佾諸侯四佾

疏言穀梁子者非受於師自其意也夏大也大謂大

雉大雉翟雉佾之言列八人為列又有八列八八六

十四人也並執翟雉之羽而舞也天子用八象八風

諸公用六降殺以兩也不言六佾者言佾則羽在其

申明婦人無武事獨奏文樂

反

獨奏文樂。釋曰禮有文舞有武舞文舞者

德故襄二十九年左傳稱吳季札觀樂見舞詔荊者

曰德至矣哉大矣如天之無不幬也如地之無不載

也雖甚盛德其蔑以加於此矣是其證也今仲子特

為築宮而祭之婦人既無武事不應得用干戚故云

獨奏文樂何休徐詭之等

並同范說則是相傳為然初獻六羽始僭樂矣

犯上謂之僭

疏

尸子曰舞夏自天子至諸侯皆

用八佾初獻六羽始厲樂矣

疏言時諸侯僭侈皆用

八佾魯於是能自滅厲而始用六穀梁子言其始僭

尸子言其始降。侈昌是反又尺是反

邾人鄭人伐宋註邾主兵故序鄭上

螟註蟲災也其則月不甚則時註甚則即盡不及歷月

禮月令曰仲春行夏令則蟲螟為害。螟亡丁反

冬十有二月辛巳公子彊卒註杜預曰大夫書卒不書

葬葬者自其臣子事非公家所及。彊苦侯反傳隱不爵

命大夫其曰公子彊何也註據八年無佗卒不稱公

子先君之大夫也註隱不成為君故不爵命大夫

子不為大夫則不言公子也註先君至夫也。釋曰

之大夫而獨言公子彊者益師有罪而不日故也

之疆無罪而文詳故因見爵命之例其實益師亦先

宋人伐鄭圍長葛註長葛鄭邑圍例時註圍例時。

三年春齊侯伐宋圍閔宣十二年春楚子圍鄭是也

但此為父圍故謹而月之耳或解上文日月者為公

子彊卒此雖例時不可去上文傳伐國不言圍邑註

據莊二年公子慶父帥師伐於餘丘不言圍也伐國

不言圍邑書其重也此其言圍何也父之也註宋以

此冬圍之至六年冬乃取之古者師出不踰時重民

之命愛民之財乃暴師經年僅而後克無仁隱之心

而有貪利之行故圍伐兼舉以明之或作暴步下反本

僅渠吝反行下孟反伐國至之也。釋曰伐國不言圍邑者

圍六年乃取為父之故書圍也。僖六年齊侯以下伐

鄭圍新城傳云著鄭伯之罪也。二十三年春齊侯伐

宋圍閔傳曰不正其以惡報惡也是書圍者各有所

為襄十二年莒人伐我東鄙圍郕書圍者為季孫宿

救帥張本也。襄十六年齊侯伐我北鄙圍成十七年

齊侯伐我北鄙圍挑齊高厚帥師伐我北鄙圍防並

書圍者為十八年諸侯同圍之地也伐不踰時戰不遂奔誅不填服

來服者不復填厭之填音田復扶又苞人民毆牛

馬曰侵新樹木壞宮室曰伐制其人民毆其牛馬

去之後則可還反樹木斬不復生宮室壞不自成

故其為害重也怪。毆立干反注同壞音伐。苞人至曰

案左傳有鍾鼓曰伐無曰侵公羊傳猶者曰侵精者

曰伐又何休廢疾云麻焚孔子曰傷人乎不問馬今

穀梁以苞人民為輕斬樹木壞宮室為重是理道之

不通也所以穀梁不從二傳者鄭玄云苞人民毆牛

馬兵去則可以歸還其為壞宮室斬樹木則樹木斷

六年春鄭人來輸平

杜預曰和而不盟曰平

失朱反

墮也左氏

輸者墮也平之為言以道成也來輸平

者不果成也

春秋前魯與鄭平四年翬與宋伐鄭

段五卷六二

故來絕魯壞前平也。。墮許規反。壞毀之也。

夏五月辛酉公會齊侯盟于艾。艾魯地。隱行皆不致。

者明其當讓也。。艾五。疏。艾魯至讓也。釋曰知蓋反。

應終始俱情明為讓不致也。

秋七月。無事書首月不遺時也。他皆放此。疏。無事。

。釋曰九年傳云無事焉何以書不遺時也。然則春秋四時具始得成年若闕一時不書首月則是遺時也。

冬宋人取長葛。前年冬圍至今乃得之。上有伐鄭取

長葛言長葛則鄭邑可知故不繫之鄭。外取

志此其志何也。父之也。

七年春王三月叔姬歸于紀。叔姬伯姬之娣至此歸

者待年於父母之國六年乃歸。媵之為言送也。從也

不與嫡俱行非禮也。親逆例時不親。逆例月許慎曰

姪娣年十五以上能共事君子可以往。二十而御。易

曰歸妹愆期遲歸有待。詩云韓侯取妻諸娣從之。祁

祁如雲娣必少於嫡。知未二十而往也。。娣徒細反。女弟曰娣。媵

以證反。又繩證反。從才用反。下同。一音如字。上時掌

反共事音恭。本亦作供。愆起虔反。取七喻反。少詩照及下文。疏。叔姬至往也。釋曰六年乃歸者伯姬及注同。疏。二年嫁于紀。叔姬此年始去。故云六年也。

所引易文歸妹九四爻辭也王弼云夫以不正無應而適人也必須彼道窮盡無所與交然後乃可以往故愆期遲歸以待時也其卦三三兌下震上所引詩者大雅韓奕之篇引比二文者言夫人有姪娣必當少於嫡知未二十而往也一解引易者證待年于父母國與嫡俱行也

其不言逆何也
據莊二十七年莒慶來逆叔姬言逆逆之道微無

足道焉爾
逆者非細

滕侯卒
滕侯無名
自無名非賤之
滕侯

釋曰左氏以滕侯無名為未同盟故薨不得以名赴公羊傳云滕侯何以不名微國也微國則其稱侯何春秋貴賤不嫌同號美惡不嫌同辭今穀梁以為用狄道也故無名者若左氏以為未同盟故不名何為春秋之內亦有不盟而書名者若公羊以為微國不名則邾子克許男新臣何以名故穀梁子以為用

少曰世子長曰君狄道也其不正者

戎狄之道年少之時稱曰世子長立之號曰君其

非正長嫡然後有名爾責滕侯用狄道也
長曰丁

嫡本又作
適丁歷反

夏城中丘
城例時中丘魯地
城為保民為之也

建國立城邑有定所高下大小存乎王制刺公不脩

勤德政更造城以安民
其同刺七賜反
至安民

釋曰禮記王制無此文言存乎王制者謂王者之法制也高下者考工記云王宮門阿之制五雉宮隅之制七雉城隅之制九雉門阿之制以為都城之制宮隅之制以為諸侯之城制是也大小者即左傳云

大都不過參國之一中五之一小九之一是也此城中丘與九年夏城卽例時者功役之事摠指天象故也

民衆城小則益城益城無極凡城之志皆譏也夫保民以德不以城也如民衆而城小輒益城是無限極也此發凡例施之於城內邑

齊侯使其弟年來聘聘例時凡聘皆使卿執玉帛以

相存問聘例至存問。釋曰此齊侯使弟年下聘曰問使大夫大聘使卿此既名見於經明是卿也

案禮聘則執玉以致命執帛以致享故云執玉帛以

問相存諸侯之尊弟兄不得以屬通禮非始封之

君則臣諸父昆弟匹敵之稱人臣不可以敵君故不

得以屬通所以遠別貴賤尊君卑臣之義反別

反下其弟云者以其來接於我舉其貴者也弟是

臣之親貴者殊別於凡庶舉其貴者也。釋曰叔

稱弟傳云舉其貴者則稱弟有二義也

秋公伐邾

冬天王使凡伯來聘凡氏伯字上大夫也戎伐凡伯

于楚丘以歸凡伯者何也天子之大夫也國而曰

伐此一人而曰伐何也大天子之命也伐一人而

同一國尊天子之命戎者衛也戎衛者爲其伐天子

之使貶而戎之也楚丘衛之邑也以歸猶愈乎執也

釋夫天子之使過諸侯諸侯當候在疆場膳宰致饋

司里授館猶懼不敬今乃執天子之使無禮莫大焉

昭十二年晉伐鮮虞傳曰晉狄之也今不曰衛伐凡

伯乃變衛為戎者伐中國之罪輕故稱國以狄晉執

天子之使罪重故變衛以戎之以一人當一國諱執

言以歸皆尊尊之正義春秋之微旨注同愈羊主反

適古卧反上古未反疆本又作壘亦作強音

姜場音亦籟許氣反牲腥曰籟伐鮮音仙

釋曰麋信云不言夷狄獨言戎者因衛有戎邑故

王使單襄公聘于宋遂假道于陳以聘于楚陳人

不在強膳宰不致饋司里不授館單子歸以告王曰

陳侯不有大咎國必亡王曰何故對曰云云是棄先

王之法制也周之秩官有之敵國賓至司里授館旬

人積薪膳宰致餼廩人獻籟賓入如歸今臣承王命

以過陳司事莫至是蔑先王之官也是文出於彼

八年春宋公衛侯遇于垂垂衛地不期而會曰遇

遇者志相得也

三月鄭伯使宛來歸郟凡有所歸例時郟鄭邑

反邠彼病反一凡有所歸例時。釋曰宣十年

音丙左氏作妨春齊人歸我濟西田定十年夏齊

人來歸鄆謹龜陰之田並不書月故知例時也此月

者為下入邠月也一解以擅易天子之田故謹而月

也傳名宛所以貶鄭伯惡與地也去其族惡擅易

天子邑。惡與鳥路反。注及下同。去呂反。擅市戰反。

庚寅我入邠。徐邈曰：入承鄭歸邠下，嫌内外文不別。

故著我以明之。列反。別彼。傳入者內弗受也。日入惡者

也。邠者鄭伯所受命於天子而祭泰山之邑。王室

微弱無復方岳之會，諸侯驕慢亦廢朝覲之事故。鄭

以湯沐之邑，易魯朝宿之田也。諸侯有大功盛德於

王室者，京師有朝宿之邑，泰山有沐浴之邑，所以供

祭祀也。魯周公之後，鄭宣王母弟若此，有賜邑其餘

則否。許慎曰：若今諸侯京師之地皆有朝宿之邑，周

有千八國，諸侯盡京師之地，不足以容，不合事理。

扶又反。廢朝直送反。下同。觀巨斬反。諸疏入者內弗

侯春見天子曰朝，秋見曰覲，令力呈反。疏受也。釋

曰重發傳者，嫌易田與兵入異故重發以明之。釋周有至事理。釋曰：孝經說文。

夏六月巳亥蔡侯考父卒。傳諸侯日卒正也。疏日卒正

也。釋曰：重發之者，宋公起列之始，蔡侯嫌爵異故重發以明之。舉此二者，足以包宿男，故宿男不復發傳也。

辛亥宿男卒。傳宿微國也，未能同盟，故男卒也。疏未能

也。釋曰：杜預以元年盟於宿，宿亦與盟，則以宿為宿男之國，此傳云未能同盟，則以彼宿為地名，與杜異也。

秋七月庚午，宋公齊侯衛侯盟于瓦屋。宋序齊上王

爵也瓦屋周地傳外盟不日此其日何也註據僖十

九年夏六月宋公曹人邾人盟於曹南不日傳僖至

不日釋曰不據石門而引曹南者諸侯之參盟於

以曹南三國與此相合故引之也是始故謹而日之也註世道交喪盟詛滋彰非可以

經世執訓故存日以記惡蓋春秋之始也參七南

反詛莊慮誥誓不及五帝註五帝謂黃帝顓頊帝嚳

帝堯帝舜也誥誓尚書六誓七誥是其遺文五帝之

世道化淳備不須誥誓而信自著制反誥古報反誓市

云少昊顓頊高辛唐虞鄭玄有黃帝無少昊餘同范

依鄭顓頊項上音專下音許王反帝嚳古焉反高辛

泰誓費誓秦誓也七誥者即湯誥大誥盟詛不及三

王註三王謂夏殷周也夏后有鈞臺之享商湯有景

亳之命周武有盟津之會衆所歸信不盟詛也戶夏

反鈞音均亳步各反盟津音孟本亦作孟註三王至誼也釋曰經史

會昭四年左傳文三王衆所歸信故不設盟詛也尚

書舜命禹征有苗而戒於衆則亦誓之類周禮秋官

司盟官掌盟載之約則是盟事而云誥誓不及五帝

盟詛不及三王者舜是五帝之末命禹祖征是禹之

疑會同始為之耳不如春秋之世屢盟故云不及三

陵之師晉文有踐土之盟諸侯率服不質任也質音交

置注同二伯如字又音霸召上照反注二伯至任也。釋曰經典言

彭豕韋周伯齊相晉文今此傳以周末言之故知謂

齊相晉文也其召陵之師踐土之盟亦昭四年左傳

也文

八月葬蔡宣公傳月葬故也

九月辛卯公及莒人盟于包來傳包來宋邑包音苞一音淳左

氏作淳來傳可言公及人不可言公及大夫傳稱人衆辭

可言公及人若舉國之人皆盟也不可言公及大夫

如以大夫敵公故也

丁反

冬十有二月無佞卒傳無佞之名未有聞焉傳未聞者

不知為是隱之不爵大夫為是有罪貶去氏族穀梁

子不受之於師故曰未有聞焉去起或曰隱不爵

大夫也傳若佞卒是九年或說曰故貶之也

若無佞帥師入極是或曰至貶之也釋曰若

得云貶彼入極為貶去氏則此亦為貶去氏就二說

之中後或曰是也公于益師卒傳曰不日惡也則此

九年春吳王使南季來聘傳南氏姓也季字也傳南季

問

天子之上大夫氏以為姓也所以別姓者經有王季子來聘祭伯來王祭皆非姓也嫌與同故別之也季

云字者明命為大夫不以名通也測別彼列反祭伯

名邑名及人名氏皆於始音後不復聘問也聘諸侯

非正也周禮天子時聘以結諸侯之好殷覲以除

邦國之慝問問以諭諸侯之志歸服以交諸侯之福

賀慶以贊諸侯之喜致禮以補諸侯之災許慎曰禮

臣病君親問之天子有下聘之義傳曰聘諸侯非正

甯所未詳好呼報反觀他弔反慝他得反惡也問

諸侯使大夫來聘親以禮見之禮而遣之所以結其

恩好也殷覲謂一服朝之歲也惡也一服朝之歲

命以禮政禁之事所以聘禮來覲天子天子以禮見之

類也歸服以交諸侯之福者交或往來者也賀慶

以贊諸侯之喜者贊助也致禮之弔禮禮也

補諸侯之災者春秋澶淵之會謀歸宋財然特聘

祭觀二者是諸侯臣使於諸侯也范此注引周禮者證有

下聘之義也而傳云非正也故云甯所未詳然則答

鄭玄之駁則云叔服重天子之禮者以此傳既非故

三月癸酉大雨震電震雷也電霆也

徒丁反又徒頂

別為之說

反**疏**震雷也電霆也。釋曰說文云震霹靂也陰擊陽為電電者即雷之光與此傳異者易說卦震為雷故何休亦以震為雷霆者霹靂之別名有霆必有電故傳云電霆也或當電霆為一也

庚辰大雨雪**傳**志**疏**數也八日之間再有大變陰陽錯

行故謹而日之也**傳**劉向云雷未可以出電未可以

見雷電既以出見則雪不當復降皆失節也雷電陽

也雨雪陰也雷出非其時者是陽不能閉陰陰氣縱

逸而將為害也亮。雨于付反數色角反向舒**疏**志**疏**

○釋曰謂災有遠近遠者為**疏**近者為數也。○**傳**劉

向至害也。○釋曰何休云夏之正月未可大雨震電

此陽氣大失其節猶隱公父居其位不反於相失其

之象劉向之言與何休意不甚異但取變異之象以

耳**雨月志正也****傳**雨得其時則月**疏**月。○釋曰雨得

其特則月者若信三年夏六月雨是也

俠卒**傳**俠者所俠也**傳**俠名也所其氏**疏**俠者所俠也

引尹更始云所者俠之氏今范亦云所其氏則所者是

氏所謂弗大夫者隱不爵大夫也**傳**俠不命為大夫

故不氏隱之不爵大夫何也曰不成為君也**傳**明將

立栢

夏城郎郎魯邑

秋七月傳無事焉何以書不遺時也傳四時不具不成

年也

冬公會齊侯于防傳防魯地也傳會者外為主焉爾傳

會者至焉爾。釋曰重發傳者嫌華戎異故也

十年春王二月公會齊侯鄭伯于中丘傳隱行自此皆

月者天告雷雨之異以見篡弒之禍而不知戒懼反

更數會故危之見賢徧反

夏鞏帥師會齊人鄭人伐宋傳鞏隱之罪人也故終意

之世貶之

六月壬戌公敗宋師于菅傳敗例日與不日皆與戰日

菅宋地公敗必邁反又皮邁反敗例至宋地日不日疑戰也者言不克日而戰以詐相襲則不疑

當書日故桓十年冬十有二月丙午齊侯衛侯鄭伯

來戰于郎范云結日列陳則日是也今注內不言

戰舉其大者也戰然後敗故敗大於戰

辛未取郕郕古報反辛巳取防傳取邑不日此其日

何也據信三十三年伐邾取訾婁不日斯反訾子不

正其乘敗人而深為利取二邑故謹而日之也禮

不重傷戰不逐北公敗宋師于菅復取其二邑貪利

不仁故謹其日

重直用反逐北如字又音

疏不至

逐奔。釋曰不重傷德二十二年左傳文也不逐奔上五年傳文

秋宋人衛人入鄭

宋人蔡人衛人伐載鄭伯伐取之

凡書取國皆滅也

變滅言取明其易

載如字本或作戴易以政反下文同

傳不正其因

人之力而易取之故主其事也

三國伐載自足以

制之鄭伯不能矜人之危而反與共伐故獨書鄭伯

伐取之以首其惡其實四國共取之各反惡鳥

二十月壬午齊人鄭人入鄭傳入者為弗受也日入

也。惡鳥

十有一年春滕侯薛侯來朝傳天子無事諸侯相朝正

也事謂巡守崩葬兵革之事

薛息列反守

疏有

一年。釋曰言有者十是盈數更以奇從盈故言有

欲見一者非十中之物也。事謂至之事。釋曰

書云肆覲東后是天子巡守當方諸侯有事許慎鄭

玄皆以為天子喪葬諸侯親奔故范亦以為天子崩

葬為諸侯之事也桓五年諸侯從王伐鄭是天子舉

兵革諸侯亦有事也言無此等事諸侯得相朝若有

得不考禮脩德所以尊天子也諸侯來朝時正也

朝宜以時故書時則正也

故云考禮

脩德也 **殖言同時也** 殖言謂別言也若穀伯綏

來朝鄧侯吾離來朝同時來不俱至

也。植音特。獨累也。本或作特。

數皆至也

累數總言之也。若滕侯薛侯來朝同時

俱至

。數所主反。

夏五月公會鄭伯于時來

時來鄭地

秋七月壬午公及齊侯鄭伯入許

冬十有一月壬辰公薨

不地不書

路寢之比。必。隱之不忍地也。

隱猶痛也。其不言葬何也。君弑賊不討不書葬以罪下也。

也。意十年無正隱不自正也。無正謂不書正月元年有正所以正隱也。

明也。宜

春秋穀梁註疏隱公卷第三

春秋穀梁註疏 桓公卷第二

起元年 盡七年

晉范甯集解

唐楊士勛疏

桓公

疏

魯世家桓公名允惠公之子隱公之弟以桓王九年即位世本作軌謚法辟土服遠

相曰

元年春王傳桓無王其曰王何也謹始也

註

諸侯無專

立之道必受國於王若桓初立便以見治故詳其即位

位之始以明王者之義

疏

桓無至始也。釋曰徐魏云桓公篡立不顧王命王

不能討故無王又且桓公終始十八年唯元年二年十年十八年有王自外皆無王故傳據以發問而曰

相無王又范氏列云春秋上下無王者凡一百有八
 相無王者見不奉王法餘公無王者為不書正月不
 得書王相初即位若已見治故書王以示義二年書
 王痛與夷之卒正宋督之弑宜加誅也十年有王正
 曹伯之卒使世子來朝王法所宜治也十八年有王
 取終始治相也是解元年有王為謹始也餘年無王
 為不奉王法也若然相為弑君而立故十四年沒其
 王文宣公亦篡位而立不去王者相弑賢兄讓國之
 主害成立之君宣篡未踰年之子又無為臣之義以
 輕重既異故去王亦殊也杜預注左氏相十四年無
 王者失不班歷也何休注公羊意與穀梁同唯解有
 王者別云二年有王者見始也十年有王數之終也
 十八年有王相之終也明其曰無王何也相第弑兄
 終始有王相公無之耳

臣弑君天子不能定諸侯不能救百姓不能去以為

無王之道遂可以至焉爾元年有王所以治相也

正月公即位

杜預曰嗣子位定於初喪而改元

踰年者繼父之業成父之志不忍有變於中年也諸
 侯每首歲必有禮於廟諸遭喪繼位者因此而改元

即位百官以序故國史亦書即位之事於策

上去聲

杜預至於策。釋曰尚書顧命云乙丑成王崩仲

爰齊侯呂伋以二千戈虎賁百人逆于南門之

外延入翼室恤宅宗孔安國云明室路寢外之陳居

憂為天下宗主天子初崩嗣子定位則諸侯亦當然

也其改元必須踰年者孝子之情不忍有變於中年

也然嗣子不忍變於中年故踰年即位相公既無側

痛之情朝死夕忘亦於踰年即位者聖人立法即位

必待踰年相雖不仁未可獨當年即位即位既踰

年故史官從

其實而書之繼故不言即位正也故謂弑也繼

解

故不言即位之為正何也曰先君不以其道終則子弟不忍即位也

故而言即位則是與聞乎弒也繼故而言即位是為

與聞乎弒何也曰先君不以其道終已正即位之道

而即位是無恩於先君也

此明統例耳與弒尚然况親弒者

統推其至弒者釋曰相是親弒之主而傳論與

親弒之事故知傳意本明統例爾故云與弒尚然况

三月公會鄭伯于垂垂衛地也傳例曰往月危往也

相大惡之人故會皆日以危之

年傳文也此三月公會鄭伯于垂二年三月

公會齊侯陳侯鄭伯于稷是會皆月以危之

外為主焉爾鄭伯所以欲為此會者為易田故

鄭伯以璧假許田假不言以言以非假也

不應言以璧非假而曰假諱易地也禮天子在上諸

侯不得以地相與也

無田則無許可知矣不言許不與許也

假許而不繼田則許屬鄭也今言許田明以許之田

繼

與鄭不與許邑也諸侯有功則賜田以祿之若可以
借人此蓋不效以實言借于許田者魯朝宿之邑

也邠者鄭伯之所受命而祭泰山之邑也用見魯之
不朝於周而鄭之不祭泰山也朝天子所宿之邑

謂之朝宿泰山非鄭竟內從天王巡守受命而祭也

擅相換易則知朝祭並廢魯朝直遙及下皆同鄭

竟音境從在用反守音符擅市許田至山也

戰反換一本亦作這胡喚反許田至山也

言之者經諱易天子之地故以壁假為文若以地易

地不得云假改經無邠文傳本魯鄭易田之由不得

不言邠也先儒解左氏者皆以為鄭受天子初田

受命而祭泰山也公羊以為田多邑少補田邑多田

少稱邑左氏無傳或當史異辭穀梁以為

言田者則不德其邑是三傳之說各異也

夏四月丁未公及鄭伯盟于越越衛地也

為志焉爾越盟地之名也及者內

秋大水禮月令曰季秋行夏令則其國大水大水例

時大水例時釋曰莊七年與此德高下有水

災曰大水德高下有水

冬十月無事正何以書不遺時也春秋編年四時具
而後為年編錄皆布千反史記音義用連反

二年春王正月戊申宋叔其弑其君與夷宋督宋之卑

者卑者以國氏如督丁毒反與

也吁弑其君取國傳以失嫌言之履綸來逆傳稱進之

也此督與宋萬既不取國又無可進明卑者可知也

天子所隱痛姦逆之人王法所宜誅故書王以正之

及其大夫孔父傳孔父先死其曰及何也書尊及卑春

秋之義也邵曰會盟言及別內外也尊卑言及上

下序也別彼故邵曰至序也釋曰及有二義

尊卑言及上下序也別內外者謂魯與他人會盟者

息仇牧皆先言君後言臣是也孔父荀孔父之先死何也

督欲弑君而恐不立於是乎先殺孔父孔父閑也

閑謂扞禦殺並如字何以知其先殺孔父也曰予

既死父不忍稱其名臣既死君不忍稱其名以是知

君之累之也累謂從也知君之累之也釋曰

父先死殤公從後被弑范麋信云累者從也謂孔

注雖不明理亦當然也孔氏父字謚也孔父有

死難之勲故其君以字為謚難乃孔氏父字謚

父新死未葬而得有謚者舊解謂三月既葬之後君謚之但赴者以正月者亂故書弑在前使者以葬

後始來故得稱謚或當孔父以字為謚得據後言之故云字謚也孔父至為謚釋曰謚者大夫之

常事而云死難之勲者字者褒德非可虛加若使孔
父無死難之勲唯有一凡平之盜焉得以字為之文傳
特言字盜也明知或曰其不稱名蓋為祖諱也孔子
有義故注者原之

故宋也 孔子舊是宋人孔父之玄孫 為于 偽反 孔子

子至云孫。釋曰案世本孔父嘉生木金父木金父
生和父其子奔魯為防叔生伯夏伯夏生叔梁紇叔
梁紇生仲尼是孔父嘉為孔子六世祖范云玄孫者
以玄者親之極至來孫昆孫之等亦得通稱之亦如
左傳蒯賁禱文王 稱曾孫之類是也

滕子來朝 隱十一年稱侯今稱子蓋時王所黜 禮 隱

十至所黜。釋曰周公之制爵有五等所以擬其黜
陵今傳無貶爵之文明降爵非春秋之義又且此時
周德雖衰尚為天下宗主 禮 滕

二月公會齊侯陳侯鄭伯于後以成宋亂 稷宋地也

以者內為志焉爾公為志乎成是亂也 欲會者

外也欲受賂者公也 傳云以者不以者也 禧二十

一年傳云以重辭也此傳云以者內為志焉爾則以

有三種之義范於信二十一年注云以有二義矣者

以內為志焉與不以者正是一事耳以成宋亂者公

也非諸侯故也是以云內為志焉爾其實以者仍是

不以之例故注彼為二事焉。欲會至公也。釋
曰以經言會故知欲會者外也以者內為志故知欲
受賂者 此成矣取不成事之辭而加之焉於內之惡
公也 而君子無遺焉爾 取不成事之辭謂以成宋亂也

相姦逆之人故極言其惡無所遺漏也 江熙曰春秋

親尊皆諱蓋患惡之不可掩豈當取不成事之辭以

加君父之惡乎案宣四年公及齊侯平莒及郟傳曰

平者成也然則成亦平也公與齊陳鄭欲平宋亂而

取其賂鼎不能平亂故書成宋亂取郟大鼎納于太

廟微旨見矣尋理推經傳似失之徐邈曰宋雖已亂

治之則治治亂成不繫此一會若諸侯討之則有撥

亂之功不討則受成亂之責辭豈虛加也哉春秋雖

為親尊者諱然亦不沒其實故納鼎于廟躋僖逆祀

及王室之亂昭公之孫皆指事而書哀七年傳所謂

有一國之道者有天下之道者也君失社稷猶書而

不隱况今四國羣會非一人之過以義致譏輕於自

已兆亂以此方彼無所多怪。鄭音談大廟音秦下

子等取不至多怪。釋曰江熙云微旨見矣者

反傳意成宋亂者講成就宋亂江熙以為加君

父之惡大切故以成為平直書取郟大鼎納於大廟

足以示譏是微旨見矣言此傳成亂之辭為微旨徐

邈引傳所謂有一國之道云者言諸侯專一國猶似

天子專天下其有失社稷猶得書之故此亦得云成

也宋亂也

夏四月取郟大鼎于宋戊申納于太廟傳例曰納者

內不受也日之明惡甚也太廟周公廟報反古傳

例至公廟。釋曰宣十一年傳文也然此傳亦有弗受之文而引傳例者凡傳言內弗受者指說諸侯相入之例今此言不受者謂周公也恐其不合故引例以明之

人之亂受賂而退以事其祖非禮也其道以周公為

弗受也郕鼎者郕之所為也曰宋取之宋也

本郕國所作宋後得之以是為討之鼎也

而更受其賂鼎。為討之鼎如字。麋氏云討或作紂孔子曰名從主人

物從中國故曰郕大鼎也

故繫之郕物從中國謂是大鼎

謂本是郕作繫之於郕物從中國者謂鼎在宋從

亦從中國之號不得改之若傳稱吳謂善稻為伊緩

夷狄謂太原為大鹵以地形物類須從中國之號故

不得謂之伊緩大鹵也何休云周家以世孝天瑞之

鼎諸侯有世孝者天子亦作鼎以賜之禮祭天子九

鼎諸侯七卿大夫五元士三也故郕國有之

秋七月紀侯來朝

隱二年稱子今稱侯蓋時王所進

氏紀侯左朝時此其月何也

侯薛侯來朝稱時桓內弒其君外成人之亂於是為齊侯陳侯鄭伯討數日以賂

為三國討數至日以責宋賂

色主反注同復扶又反

為齊于偽反下同數

已即是事而朝之惡之故謹而月之也已紀也相

與諸侯校數功勞以取宋賂不知非之為非貪愚之

甚紀不擇其不肖而就朝之惡鳥謹而月之也釋曰相雖

不君臣不得不臣所以極言君父之惡以示來世者

相既罪深責大若為隱諱便是長無道之君使縱以

為暴故春秋極其辭以勸善懲惡也已紀也釋曰相十三年注云紀當為已與此異者觀經而說

蔡侯鄭伯會于鄧鄧某地故云其後放此

九月入杞傳我入之也不稱主名內之卑者我入

釋曰何嫌非我而發傳者以隱八年云我入那此直云入杞恐非我故發之

公及我盟于唐

冬公至自唐告廟曰至傳例曰致君者始其往而喜

其反此致君之意義也離不言會故以地致廟至

地致釋曰傳列者襄二十九年傳文也離不言會者即左傳所云特相會往來稱地亦此類也傳

相無會而其致何也遠之也相會甚眾而曰無會

善無致會也弑逆之罪非可以致宗廟而今致者危

其遠會戎狄喜其得反相會甚眾釋曰謂元

也

二年春正月公會齊侯于贏贏齊地音盈

夏齊侯衛侯胥命于蒲蒲衛地胥之為言猶相也

相命而信諭謹言而退以是為近古也申約言以

相達不軟血而誓盟古謂五帝時近附近之近約

本又作哺以傳云諾誓不及五帝盟詛不及三王

今謹言而退非諾誓之辭相命而信諭無盟詛之事

也二國能行三王五帝之法而傳云远古明知謂五帝

也是必一人先其以相言之何也不以齊侯命衛侯

也江熙曰夫相與親比非一人之德是以同聲相

應同氣相求齊衛胥盟雖有先倡倡和理均若以齊

命衛則功歸于齊以衛命齊則齊僅隨從言其相命

則泯然無際矣應僅巨斬反泯亡忍反相求

曰易文言文也今二國相命則大者宜倡小者宜和

大則齊也小則衛也故傳云不以齊侯命衛侯也明

齊大也但倡和理均故直以相命言之倡則同聲

相應和則何氣相通而相命之情見矣

六月公會杞侯于郕郕魯地

秋七月壬辰朔日有食之既言日言朔食正朔也

朔日食也既者盡也有繼之辭也盡而復生謂之

既者盡也釋曰其日食或盡或不盡

同氣求聲

後望

公子慶如齊送女輦稱公子者相不以為罪人也

通文親者也使大夫非正也

九月齊侯送姜氏于謹音謹已去齊國故不言女未至于

魯故不稱夫人謹魯地月者重錄之音歡使大夫

正也。釋曰重發傳者履綸外之始禮送女父

不下堂母不出祭門諸母兄弟不出闕音闕祭門廟

門也闕兩觀也在祭門之外亂反父戒之曰謹慎

從爾舅之言母戒之曰謹慎從爾姑之言諸母般申

之曰謹慎從爾父母之言音般般囊也所以盛朝夕所

須以備舅姑之用音般般步干反一本音般般囊至之

結說曰勉之敬之夙夜無違宮事庶母及門音般般申之以父母之命曰敬恭聽宗爾父母之言夙夜

無愆示諸衿般鄭玄云般囊也男子般革婦人般絲

所以盛帨巾之屬為謹敬也後戒辭與此不同此注

又與鄭異者彼是士禮此即是諸侯之禮故異辭也

般盛帨巾亦得備舅姑之用則范鄭二注不有違也

或以為傳并釋禮意故與本文不同也引此戒辭及

上父母不出祭門諸母兄弟不出闕門者並證送女

踰竟非禮之事也凡親迎之禮必在廟也故云不出

祭門言不出闕門之外矣送女踰竟非禮也音境公會齊侯于謹音謹無譏乎音謹齊侯送女踰竟遠至于謹

嫌會非禮之人當有譏曰為禮也齊侯來也公之送而會之可也音謹為親逆之禮

夫人姜氏至自齊傳其不言釐之以來何也註據宣元

年遂以夫人婦姜至自齊公親受之于齊侯也註重

在公子青白冕而親迎不已重乎註冕祭服敬反魚

逆本作孔子曰合二姓之好以繼萬世之後何謂已重

乎報反好呼子貢至重乎釋曰引之者以齊侯送

問之

冬齊侯使其弟年來聘

有年註有年例時註有年例時釋曰凡書有年者

不可釋以日月故例時也宣十傳五穀皆熟為有年

也

四年春正月公狩于郎註春而言狩蓋用冬狩之禮

狩例時而此月者重公失禮也莊四年冬公及齊人

狩于郛傳曰齊人者齊侯也其曰人何也卑公之敵

所以卑公也然則言齊人者所以人公則譏已明矣

狩得其時故不月註春而至不月釋曰周禮有

皆用夏之四仲之月然周正月則是夏之十一月故

左氏以此狩為得時范云春而言狩蓋用冬狩之

禮以爲失時者蓋周公未制禮之時權用此法故得

時節不同其名亦異仲尼脩春秋改周之文從殷之

質因以爲春秋制也故何休注公羊亦云夏時不田

設想

一三

三

年秋蒐于紅又莊四年冬狩得其時雖畿公而不月
 是例時也左傳周禮爾雅並云春曰蒐夏曰苗秋曰
 獮冬曰狩公羊之文則春曰蒐秋曰蒐冬曰狩所以
 文不同者左氏之文是周公制禮之名二傳之文或
 春秋取異代之法或當天子諸侯別法經典故亡無
 以取正也

傳四時之田皆為宗廟之事也春曰田取獸於
 田為于夏曰苗因為苗除害故曰苗秋曰蒐取獸於

蒐擇之舍小取大又蒐所由反麋氏本冬曰狩狩

圍狩也冬物畢成獲則取之無所擇擇冬物至所

時田獵若用時王之正則周之冬是夏之秋而云畢
 成者冬是一摠名周之十二月夏之十月萬物已收

故得以畢四時之田用三焉唯其所先得一為乾豆

上殺中心死速乾之以為豆實可以祭祀仲

疏上殺至祭祀。釋曰何休云自左。射之

器名狀如鐙天子二十有六諸公十有六諸侯十有

二卿上大夫八下大夫六士三也大夫以上禮器之

文士三者二為賓客也次殺射髀髀死差遲亦射食

相傳為說二為賓客也次殺射髀髀死差遲亦射食

步啓反又必適反能云次殺至差遲。釋曰何休

苦嫁反差初賣反云自左。射之達於右。脾遠

注云射髀髀則與彼異也髀髀者案儀禮髀骨膝以
 是也三為充君之庖下殺中腸污泡死最遲先宗
 廟次賓客後庖廚尊神敬客之義穢之泡普交反汚汗
 百交下殺至之義。釋曰何休云自左。射之
 反達於右。髀毛傳云左。髀達於右。髀為下殺此

云中腸同彼二說並無妨也

夏天王使宰渠伯糾來聘

夫老故稱字下無秋冬二時甯所未詳

曰公羊傳曰伯糾者何下大夫也何休云稱伯者上

敬也今范亦同之矣何休之意又以為伯仲叔李

之字配采地及氏者皆為上大夫則祭伯南季之類

是也兼名及字配官氏者則為下大夫即此宰渠伯

糾叔服之類是也范雖直以叔服為字觀上下之注

義亦似然故此注云伯糾下大夫文元年注毛伯天

子上大也隱九年注南季天子大夫元年是其說耳

何休又云桓無王而行天子不能誅反下聘之故去

二時以見貶范以五年亦使臣聘何以四時皆其七

年不遣臣聘何因亦無二時故直云甯所未詳也

卒之春秋之美信以復信疑以傳疑

明實錄也

陳侯以甲戌之日出已丑之日得不知死之日

故舉二日以包也

國君獨出必辟病潛行

象

三

五

宰官也渠氏也天子下大

釋

未詳

此宰渠伯

注

去

七

也

日

得

之

日

卒

之

日

卒

之

說並無妨也

夏天王使宰渠伯糾來聘

夫老故稱字下無秋冬二時甯所未詳

曰公羊傳曰伯糾者何下大夫也何休云稱伯者上

敬也今范亦同之矣何休之意又以為伯仲叔李

之字配采地及氏者皆為上大夫則祭伯南季之類

是也兼名及字配官氏者則為下大夫即此宰渠伯

糾叔服之類是也范雖直以叔服為字觀上下之注

義亦似然故此注云伯糾下大夫文元年注毛伯天

子上大也隱九年注南季天子大夫元年是其說耳

何休又云桓無王而行天子不能誅反下聘之故去

二時以見貶范以五年亦使臣聘何以四時皆其七

年不遣臣聘何因亦無二時故直云甯所未詳也

卒之春秋之美信以復信疑以傳疑

明實錄也

陳侯以甲戌之日出已丑之日得不知死之日

故舉二日以包也

國君獨出必辟病潛行

象

三

五

宰官也渠氏也天子下大

釋

未詳

此宰渠伯

注

去

七

也

日

得

之

日

卒

之

日

卒

之

之西北鄭欲如紀則直過齊何以二君並得過魯者蓋齊侯出竟西行而逢鄭伯遂與至紀途過於魯故得記之知例時者此與州公皆不書月故知之

天王使任叔之子來聘任叔天子之大夫任叔左氏作

仍傳任叔之子者錄父以使子也故微其君臣而著

其父子不正父在子代仕之辭也錄父使子謂不

氏名其人稱父言子也君聞劣於上臣苟進於下蓋

參譏之參譏之。釋曰君聞劣於上臣苟進於

臣而著其父子是刺其父之不肖而令苟進更又刺

其君臣故曰參譏之或以為參者交互之義不讀

陳桓公

城祝丘譏公不脩德政恃城以安民疏曰城祝丘者

左氏之例凡城邑則有時與不時之例此傳則不然

但書之者即是譏責故注云譏公不脩德政恃城以

秋蔡人衛人陳人從王伐鄭王親自伐鄭反從才用

下同王親自伐鄭。釋云以舉從者舉從者之

辭也使若王命諸侯伐鄭書從王命者三國也

舉從者之辭也。釋曰麋信曰舉從者之辭謂解經

稱人也徐邈云舉從者之辭謂王不能以威致三國

者之辭謂若王不親伐直舉三國從王命之辭也故

下句云其舉從者之辭何也其舉從者之辭何也為天

也為天王諱伐鄭也是也王諱自伐鄭偽為于鄭同姓之國也在

乎冀州於是乎不服為天子病矣鄭姬姓之國冀州

則近京師親近猶不能服則疏遠者可知鄭本京兆

鄭縣是雍州之域後徙河南新鄭為豫州之境冀在

兩河之間非鄭都也冀州言去京師近也麋氏云韓

侯滅鄭韓都冀州故在冀州案爾雅兩河間曰

以目鄭近附近之近鄭屬冀州案爾雅兩河間曰

冀州新鄭在河南不得屬冀州是徐之妄也樂信云

鄭在冀州者韓哀侯滅鄭遂都之韓故晉也傳以當

時言之遂云冀州然則于伐鄭之時本未有韓國何

得將後代之事以為周世之名若以韓侯從冀州都

是鄭則曰冀州大伯從雍州適吳豈得謂吳為雍州也

是樂信之謬矣蓋冀州者天下之中州自唐虞及夏

州者為冀州是天子之常居以鄭近王畿故

鄭州以為說故鄭衍著書云九州之內名曰赤縣赤

縣之畿從冀州而起故後王雖

大雩

雩者旱祭請雨之名傳例曰雩得雨曰雩不得

雨曰旱月雩正也時雩不正也禮月令曰仲冬行夏

令則其國乃旱雩音休云祭言大雩大旱可知

也君親之南郊以六事謝過自責曰政不一與民失

職與宮室崇與婦謁盛與苞苴行與讒夫倡與使童

男女於各八人舞而呼雩故謂之雩賈逵云言大雩者

別於山川之雩左氏說不為旱者亦稱大雩則雩稱

大者或如賈言也名之為雩者鄭玄云雩之言呼也

一年傳文也云月雩正也特雩不正也定元年傳文此雩不月者何休云畿公驕溢也案殷梁傳意月雩則正特雩則非正不論驕溢之事則何休之言不可通於此也

冬 蝻蟻之屬禮月令曰仲冬行春令則蝻蝗為改

蝻 音終蝻相容父蟻音婿蝗華忘反

蝻 甚則月。釋曰重發傳者經書時雩非正故不月蝻災與之同不月嫌其甚而不月故發以月之

冬州公如曹 外相如不書此其書何也過我也

我六年寔來是也將有其末故先錄其本

○釋曰齊疾鄭伯如紀無寔來亦言過我者不必悉有下事此因有下事故以相發明其齊侯鄭伯直

過於魯不入國都故不言寔來也

六年春正月 來朝例時月者謹其無禮

直遙反下 來朝至無禮。釋曰二年紀侯來朝七年同 傳曰朝時此其月何也惡之故謹而月

之也彼書月是則此月亦惡也今州公不以禮朝又至魯不互

寔來者是來也何謂是來謂州公也其謂之是來何

也以其畫我故簡言之也諸侯不以過相朝也

是相過去朝遠 畫音獲注同以 過古未反注同

夏四月公會紀侯于郕 紀侯左 郕氏作祀侯

秋八月壬午大閱 蒐閱例時 音悅 閱 蒐閱例時

日之知不以月為正而云例時者以四年公待于即書月以刺不正故知蒐閱例時也

設月流卷之三

者何閱兵車也。閱為簡練，脩教明諭國道也。脩

先王之教以明達於民，治國之道平而脩，戎事非正

也。邵曰：禮因四時，田獵以習用，戎事存不忘亡，安

不忘危之道，平謂不因田獵無事而脩之，其日以為

崇武，故謹而日之，蓋以觀婦人也。觀古亂。

蔡人殺陳佗，陳佗者陳君也。其曰陳佗何也？匹夫行

故，匹夫稱之也。其匹夫行柰何？陳侯喜獵，淫獵于蔡

與蔡人爭，人因蔡人不知其是陳君也而殺之。淫獵

謂自放恣遺失，徒眾。陳佗徒河反行，何以知其是

陳君也。亦下相殺不道。兩大夫相殺不書春秋，其

不地於蔡也。其不地於蔡也。釋曰：宣十八年，邾

云其不地於蔡也。言在蔡故不地耳。邾人城繒，子于繒書地，今不地，故決之。

九月丁卯王同生。子同，桓公嫡子，莊公嫡子。莊公嫡子，莊公嫡子。

疑故志之。莊公母文姜淫于齊襄，疑非公之子。

有適齊之。釋曰：文姜以桓三年入，至今四年矣，未

通後相公始為妻淫，見殺則其間雖則適魯，襄公仍

尚往來，故疑之也。子同生，公羊以為父無嫡子，喜國

有正故書之。左傳以為備用，大子之禮。時曰同乎人

也。時人曰齊侯之子同於他人。廉反。七。

冬紀侯來朝

七年春二月己亥

焚咸丘

日之謹其惡

各反

何也

日

之謹其惡。釋曰侵伐國例時故知書日謹其惡也。

傳其不言

邦咸丘何也

日

據襄元年圍宋彭城言宋疾其以火攻也

不繫於

國者欲使焚邑之罪與焚國同

夏穀伯綏來朝

鄧侯吾離來朝

其名何也

據隱十一年滕薛來朝

不名失國也

禮諸侯不生名失地則名

至則名

釋曰曲禮云諸侯不生名是也

失國則其以朝言之何也

文十二年邾伯來奔不名

據文至不多。釋曰哀十年邾子

益來奔昭二十三年莒子庚輿來奔彼來奔書名邾其失地則與此穀鄧書名同而范不據之文十二年邾伯來奔無名而反據之者以邾莒二國更無所見故依常書各言奔表其失地其邾伯與穀鄧別有所來奔穀鄧書名而稱朝二者相反故特據之邾伯與魯同姓故不名以表其親言奔以明失國穀鄧與魯有奸故言各以彰失國稱朝以見和親但入春秋以來雖無同好之事嘗以諸侯與之接矣雖失國弗損蓋春秋前有之

吾異日也

待之以初也下無秋冬二時甯所未詳

春秋穀梁註疏 桓公六年三

夫四禘時必見

春秋穀梁註疏 桓公六年四

桓公八年

至日范甯 系解

唐楊士勳疏

八年春正月己卯烝

春祭曰禘。禘尚非卯夏祭曰禘

薦尚麥魚秋祭曰嘗薦尚黍臠冬祭曰烝薦尚稻薦

無牲而祭曰薦薦而加牲曰祭禮各異也失禮祭祀

例日得禮者時定八年冬從祀先公是也僖八年秋

七月禘于大廟月者謹用致夫人耳禘無遠禮

反曰禘餘若反又作禘黍也。禘春祭至禘也。又作禘徒門反大廟音黍下。禘釋曰所言四時祭

段及下

名者周禮大宗伯及爾雅並有其事薦尚非卯之等
禮記王制之文何休云祠猶食也猶繼嗣也春物之
生孝子思親繼嗣而食之也杓者麥始熟可杓也嘗
者黍先熟可得薦故曰嘗黍衆也所薦衆多芬芳備
具故曰丞郭璞等注爾雅與何鮮四時祭名少異但
范之所謂引者並與何氏同故從何說又云天子四祭
四薦諸侯三祭三薦大夫士再祭再薦天子諸侯
大夫士牲用太牢天子元士諸侯卿大夫少牢諸侯
士特豕天子之牲角握諸侯角尺卿大夫少牢諸侯
異聞耳宗天子之牲角握諸侯角尺卿大夫少牢諸侯
于曲濮下邳云從祀先公是時而不月也得禮例伯
引定八年身何休云祭必於夏之孟月者取其見新物
之月是也今正月為祭必於夏之孟月者取其見新物
下時也下文夏五月丁卯是日非禮例曰志不敬也二
書曰以見非禮此文即是非禮例曰志不敬也二
引例文其文二年丁卯大事于太廟亦是失禮書曰
也正月祭事云不時五月卯大事于太廟亦是失禮書曰

云言禘無違禮案明堂位季夏六月以禘禮祀周公
於大廟僖公七月而禘則是不時而云無違者周之
七月夏之五月若值月前節却則與四月相校不多
比之隔年再祭失禮尚可故曰無違也文二年八月
則是夏之六月而禘者亦失禮故書曰表逆祀
及失時也宣八年六月有禘于大廟是禘也
得時而書日者譏宣公僻祀不廢禘也
春興之志不時也

天王使冢父來聘
冢父天子大夫冢氏父字

夫故不禘伯仲范意或然

夏五月丁丑烝烝冬事也
有夏興之贖祀也志不敬

也

秋伐邾

冬十月雨雪禮月令曰孟冬行教令則雪不時雨

于什

祭公來遂逆王后于紀禮祭公冢內諸侯為天子三公

者親逆例時不親逆例月故春秋左氏說曰王者至

尊無敵無親逆之禮祭公逆王后未致京師而禮后

知天子不行而禮成也鄭君釋之曰大姒之家在郕

之陽在渭之涘文王親迎于渭即天子親迎之明文

矣天子雖尊其于后猶夫婦文婦配合禮同一體

謂無敵豈施此哉禮記哀公問曰冕而親迎不已重

乎孔子愀然作色而對曰合二姓之好以繼先聖之

後以為天地宗廟社稷之主君何謂已重焉此言親

迎繼先聖之後為天地宗廟社稷之主非天子則誰

乎○祭公側界反寡音縣又音環親迎魚敬反注皆

音仕愀在九反又親文王姬也郕音洽本又作洽涘

小反之好呼報反之意言左氏天子不合親迎

故引鄭君之釋以明天子合親迎也然文王之逆大

聖賢相配宜為後王之法故有造舟為梁又入大雅

親迎之明文也案士昏禮士衣爵弁是助祭之服則

也傳其不言使焉何也據四年天王使宰渠伯糾

稱使據四年天王使任叔之子來聘范不據之而遠

據四年宰渠伯糾者彼宰是官此公亦不正其以宗

是官故也或亦隨便而言無例矣廟之大事即謀於我故弗與使也時天子命祭公

就魯共卜擇紀女可中后者便逆之不復反命扶又

遂逆無禮故不書逆文而曰王后略謂不以禮稱之以其

遂逆無禮故不書逆文而曰王后略謂不以禮稱之以其

遂逆無禮故不書逆文而曰王后略謂不以禮稱之以其

遂逆無禮故不書逆文而曰王后略謂不以禮稱之以其

遂逆無禮故不書逆文而曰王后略謂不以禮稱之以其

遂逆無禮故不書逆文而曰王后略謂不以禮稱之以其

遂逆無禮故不書逆文而曰王后略謂不以禮稱之以其

遂逆無禮故不書逆文而曰王后略謂不以禮稱之以其

遂逆無禮故不書逆文而曰王后略謂不以禮稱之以其

遂逆無禮故不書逆文而曰王后略謂不以禮稱之以其

遂逆無禮故不書逆文而曰王后略謂不以禮稱之以其

遂逆無禮故不書逆文而曰王后略謂不以禮稱之以其

遂逆無禮故不書逆文而曰王后略謂不以禮稱之以其

九年春紀季姜歸于京師季姜栢王后書字者申

父母之尊姜紀姓為之中者歸之也中謂關與婚

事如字注同與音豫王后經不言歸則是魯不關

命之則成矣四海之濱莫非王臣王命紀女為后

則已成王后不如諸侯入國乃稱夫人或說是

則已成王后不如諸侯入國乃稱夫人或說是

則已成王后不如諸侯入國乃稱夫人或說是

則已成王后不如諸侯入國乃稱夫人或說是

或曰天子無外王

或曰天子無外王

或曰天子無外王

或曰天子無外王

或曰天子無外王

與婚事而范氏略例云逆王后有二者以善逆王后皆由過魯若魯主婚而過我則言歸若不主婚而過我則直言逆雖詳略有異俱是過魯故范以二例總之

夏四月

秋七月

冬曹伯使其世子射姑來朝傳朝不言使言使非正也

使世子仇諸侯之禮而來朝曹伯失正矣諸侯相見

曰朝以待人父之道待人之子以內為失正矣內矣

正曹伯失正世子可以已矣則是故命也傳父有爭

子則身不陷於不義射姑廢曹伯之命可射音亦

本又作亢爭諫爭之爭言使非正也○釋曰本

正者嫌婦人所使與父命子異故兩見之使世子朝

言非正者禮諸侯世子誓於天子攝其君則下其君

一等未誓則以皮帛繼子男此謂會同急趨王命者

也今曹伯或有疾朝雖關朝魯未是急事而使世子

攝位來朝故云非正也公羊以為世

子不合朝惟左氏以為得行朝禮

乎道邵曰已止也止曹伯使朝之命則曹伯不陷

非禮之愆世子無苟從之咎魯無失正之譏三者正則合道多矣○愆去

十年春王正月庚申曹伯終生卒傳相無王其曰王何也正終生之卒也傳徐乾曰與夷見弑恐正卒不明

故復明之

○復扶

○徐乾

○駁云曹伯

○正者謂正治其罪

○說得通一家

○薄氏故云譏曹伯若正說仍與徐同

使世子行朝故於卒示譏則傳云正者謂正治其罪則與徐解不同而引其說者以徐乾之說得通一家故引之范意仍與徐異或以范意權答薄氏故云譏曹伯若正說仍與徐同

夏五月葬曹桓公

秋公會衛侯于桃丘弗遇

○桃丘衛地桓弑逆之人出

則有危故會皆月之衛侯不來無危故時傳弗遇者

志不相得也弗內辭也

○倡會者衛魯至桃丘而衛

不來故書弗遇以殺恥

○弗遇至辭也○釋曰遇者

不相得也弗內辭也者其實魯公弗被遇託言衛不遇故云弗內辭也○倡會者衛魯至桃丘而衛

若衛侯不蒙魯公之接故云殺恥也

冬十有二月丙午齊侯衛侯鄭伯來戰于郎

○陳直

○來戰者前定

之戰也

○先已結期戰

○內不言戰言戰則敗

也○釋曰內不言戰又發傳者公敗宋師起例之始此戰沒公故重發例以明之也不言其人者謂不稱公也不言及者謂不云及齊侯衛侯鄭伯也傳與下十七年傳文同但觀經立說故二處有異耳

其人以吾敗也不言及者為內諱也

○為于

也○釋曰內不言戰又發傳者公敗宋師起例之始此戰沒公故重發例以明之也不言其人者謂不稱公也不言及者謂不云及齊侯衛侯鄭伯也傳與下十七年傳文同但觀經立說故二處有異耳

也○釋曰內不言戰又發傳者公敗宋師起例之始此戰沒公故重發例以明之也不言其人者謂不稱公也不言及者謂不云及齊侯衛侯鄭伯也傳與下十七年傳文同但觀經立說故二處有異耳

十有一年春正月齊人衛人鄭人盟于惡曹

○惡曹地

闕

夏五月癸未鄭伯寤生卒

○寤吾故反

秋七月葬鄭莊公

莊公殺段失德不葬而書葬者段

不弟於王法當討故不以殺親親貶之

○弟下並音悌又如字

疏不以至貶之○釋曰此據晉侯殺世子申生不言葬而發

九月宋人執鄭祭仲

祭氏仲名執大夫有罪者例時

無罪者月此月者為下盟

○祭例○祭氏至下盟界反○釋曰知仲冬

者以仲立惡黜正無善可褒故知仲名也云有罪者例時者莊十七年春齊人執鄭詹經不書月傳曰以

人執與之辭也足執有罪書時之文也言無罪者月或十六年九月晉人執李孫行父舍之於於

雖為危書月亦是無罪之例也今祭仲有罪而經書月故注解之書月者為下盟耳索襄二十七年秋七月辛巳豹及諸侯之大夫盟於宋書曰下云柔會宋

公陳侯蔡叔盟于折不日者柔是大夫之未命者也不得同正大夫又下貴於士故雖得宋人者宋公也書名仍從卑者之盟不日之例也

其曰人何也貶之也

○惡其執人權臣廢嫡立庶惡

鳥路反嫡丁歷反

突歸于鄭

突鄭厲公昭公之弟莊公之子

傳曰突賤

之也曰歸易辭也

傳例曰歸為善自某歸次之此

傳曰歸易辭也然則歸有二義不皆善矣突篡兄之

位制命權臣則歸無善

○易以岐反下文及注同篡初患反○傳例至無善

○釋曰成十六年曹伯歸自京師傳云歸為善注云謂直言歸而不言其國即曹伯歸自京師不言于曹是來自來歸次之注云若蔡季自陳歸于蔡衛侯鄭自楚復歸于衛是據彼傳文則歸為善今傳曰歸易辭故解之言歸有二意善者謂之歸易者亦謂之歸也是稱歸有二突惡而稱歸是惡辭非善也祭仲

易其事權在祭仲也死君難臣道也今立惡而黜正

惡祭仲也易辭言廢立在此○難乃旦反惡祭鳥路反

鄭忽出奔衛忽與昭公鄭忽者世子忽也其名失

國也其名謂去世子而但稱忽○去起呂反○至稱忽

○釋曰鄭忽先君已葬而經不稱世子者穀梁之意先君雖葬而嗣子未踰年亦宜稱子即僖二十五年秋葬衛文公冬十有二月癸亥公會衛子宮慶盟于

挑是也雖則逾年先君未葬亦不得成君故下十宣

年丙戌衛侯晉卒十三年衛惠公稱侯而注云衛宣未葬而嗣子稱侯以出其失禮明矣是也計鄭忽

雖葬訖仍未踰年於例宜合稱子但范以忽十五年歸國稱世子復歸故於此決其去世子而但稱忽也

稱謂與常例違者此年書名表失其國十五年稱世子明其反正故與常例不同

柔會宋公陳侯蔡叔盟于折蔡叔蔡大夫名未命故

不氏折其地折之設反柔者何吾大夫之未命

者也柔者至者也○釋曰重發傳者隱不成為君命大夫嫌有罪則故明之

公會宋公于夫鍾夫鍾邾地○夫音扶麋氏

冬十有二月公會宋公于闕闕魯地○闕音鍾

闕魯地暫反

十有二年春正月

夏六月壬寅公會紀侯于曲池曲池魯地

秋七月丁亥公會宋公燕人盟于穀丘穀丘宋地

音煙 國名

八月壬辰陳侯躍卒陳厲公也 躍餘 若反

公會宋公于虛虛宋地 又去魚反

冬十有一月公會宋公于龜龜宋地

丙戌公會鄭伯盟于武父武父鄭地 音甫

丙戌衛侯晉卒再稱日決日義也 明二事皆當日

也晉不正非日卒者也不正前見矣隱四年衛人

晉是也與齊小白義同 見賢 再稱至義也 日決日者謂二事

決宜書日故經兩舉日文也月則不然縱有兩事合

月但舉一月以包之其有蒙日明者則亦不兩舉故

范谷薄氏云纓且之卒異於日食之下可知日是也

○明二至義同 釋曰納入立皆篡隱四年書衛

人立晉是不正前已見故今書日在九年書齊小白

入於齊是其惡已見故僖十七年小白卒書日與此

也 同也

十有二月及鄭師伐宋丁未戰于宋傳非與所與伐戰

也 非責不言與鄭戰恥不和也於伐與戰敗也內

諱敗舉其可道者也 於伐宋而與鄭戰內敗也戰

輕於敗戰可道而敗不可道

疏

非與至者也。釋曰：麋信云此傳解經書

謂下日之意也。非責魯言責魯又與其所與伐者戰也。謂還與鄭戰然則責其還與鄭戰于理是也。言解經下日之意則非也。何者十三年公會紀侯鄭伯已巳云云戰彼亦下日豈又是責魯乎。麋信之說非也。蓋責與人同伐反與之交戰是危之道。故經舉戰伐以責之。既責魯不顯言與鄭戰者諱不和也。

十有三年春二月公會紀侯鄭伯已巳及齊侯宋公衛

侯燕人戰齊師宋師衛師燕師敗績

徐邈曰僖九

年傳曰禮樞在堂上孤無外事今衛宣未葬而嗣子

稱侯以出其失禮明矣宋陳稱子而衛稱侯隨其所

以自稱者而書之得失自見矣

○樞其救反

○

失也。僖二十三年晉人及姜戎敗秦師于殺。傳云晉人者晉子也不正其釋殯故貶之。此衛侯亦釋殯所以不貶者晉為大國不勞自戰無故釋殯自戰故貶。稱人今衛侯初立須求好諸侯今從齊宋之命未是大過故譏而不貶。議者據經稱侯即是足見其惡。

○其言及者由內及之也

其曰戰者由外言之也

○內不言戰言戰則敗今魯

與紀鄭同討以有紀鄭故可得言戰

○

其言至之也

內及之也者以文承紀鄭之下恐非獨內及故特言之。又且下云其曰戰者由外言之也。是戰從外稱及者春秋考異鄭云時戰在魯之龍門故何休難云在紀無為不地鄭玄云紀當為已在龍門城下故不地何休注公羊亦云戰魯龍門兵攻城池取之故不地

是皆以紀為戰稱人敗稱師重衆也其不地於紀也

已非紀國也春秋戰無不地即於紀戰無為不地也鄭君曰紀

當為已謂在魯也字之誤耳得在龍門城下之戰迫

近故不地

三月葬衛宣公

夏大水

秋七月

冬十月

十有四年春正月公會鄭伯于曹

冰

無冰皆君不明去就政治舒緩之所致五行傳曰

燠於六反爇燠於六反爇無冰○釋曰舊解傳文無冰時燠也

也下文同謂無冰書時燠爇也時字上讀為句

因即解成元年正月公即位二月葬宣公三月作丘

甲無冰在其下云無冰則正月者直為公會鄭伯不

會鄭伯於曹下云無冰則正月者直為公會鄭伯不

為無冰何者無冰一時之事固當不得以月書也徐

亦當蒙月也傳云無冰時燠也者謂今所以無冰者

正由時燠也於字下讀理亦足通○皆君不明去

就政治舒緩之所致五行至罰常燠○釋曰徐觀云

為去邑

何休注公羊亦然今范云皆君不明去就政治舒緩

莫貪賂廢祀以火攻人反與伐戰此等皆是不明去
就政教舒緩故又引洪範五行傳曰視之不明是謂
不哲言人君愚闇祭視不明是謂不昭哲也
其各過在於舒緩其天降謂罰常在時燠也

時燠也

夏五夏五本或
有月者非

鄭伯使其弟禦來盟傳諸侯之尊弟兄不得以屬通其

弟云者以其來我舉其書著也來盟前定也不日前

定之盟不日言信在前非結於今亦作御左氏作

語諸侯至不日。釋曰重發不以屬通例者前弟

之盟不日則成十一年巳丑孔子曰聽遠音者聞也

疾而不聞其言疾謂激揚之聲舒謂徐緩望遠者

察其貌而不察其形貌姿體形容色立乎定哀以

指隱桓隱桓之日遠矣夏五傳疑也孔子在於定

哀之世而錄隱桓之事故承闕文之疑不書月明皆

實錄傳直。明皆實錄。釋曰言孔子承闕

秋八月壬申御廩災御廩藏公所親耕以奉粢盛之

倉也內災例曰廩者藏公所親耕之物御

用於宗廟故謂之御廩義云古者天子為籍千畝

冕而朱紘躬秉耒諸侯為籍百畝冕而青紘躬秉耒
以事天地山川社稷先古是公所親耕也內災例曰
者成三年甲子新宮災此云壬申御廩災是例曰也

乙亥嘗禱御廩之災不志以其微疏以其微釋以其微

大事嘗亦不小而云微者周之八月夏之六月其六月之末容得立秋之節祭未足可書比之災則為微當合舉重而今並書之者是未易災之餘可志而已見其不敬故兼志之如此解則傳云御廩之災不志者謂不當兼志之也今以為微者直謂御廩災也故徐邈云不足志是也徐又云而嘗可也言可以嘗可

上屬與范注此其志何也以為唯未易災之餘而嘗可也志不敬也鄭嗣曰唯以未易災之餘而嘗然

後可志也用火焚之餘以祭宗廟非人子所以盡其

心力不敬之大也忍反天子親耕以其粢盛天

子親耕其禮三推黍稷曰粢在器曰盛其音黍

音他回反孟春之月乃擇元辰天子親載耒耜

帝藉天子三推公五推卿諸侯九推是其文也王

后親蠶以其祭服王后親蠶齊戒躬桑夫人三繅

遂班三宮采綠玄黃以為黼黻文章服既成君服以

祀之齊戒則皆反本亦作齋繅先刀祀王后至

曰王后親蠶齊戒躬桑月令文夫人三繅遂班三宮

云云祭義文故彼云古者天子諸侯必有公桑蠶

近川而為之築宮仞有三尺棘牆而外閉之及大昕

蠶于蠶室奉種浴于川桑于公桑風戾以食之鄭玄

又云及良日夫人繅三盆手遂布于三宮夫人世婦

之吉者使繅遂朱綠之玄黃之以為黼黻文章服既

成君服以祀先王先公敬之至也鄭玄云三盆手
三淹也凡纒每淹大摠而手振之以出緒也是也

國非無良農工女也以爲人之所盡事其祖禰不若

以己所自親者也禮凱曰夫治人之道莫急於禮禮

有五經莫重於祭祭者非物自外至者也由中出者

身致其誠信然後可以交於神明祭之道也禮禮乃

禮禮有至道也釋曰祭統文鄭玄云五經者吉

禮曰以吉禮事何用見其未易災之餘而嘗也曰甸

栗而內之三宮三宮米而藏之御廩禮甸甸師掌田

之官也三宮三夫人也宗廟之禮君親割夫人親

禮甸甸至親春釋曰傳言甸粟行

故知三宮是三夫人宮也禮宗廟之禮君親割夫

親春者文十三年傳文傳兼甸之事焉者納粟者甸

師而夫人親夫嘗必有兼甸之事焉禮夫人親春是

兼甸之事禮甸甸如字一本作士申御廩災乙亥嘗

以爲未易災之餘而嘗也禮鄭嗣曰壬申乙亥相去

四日言用日至少而功多明未足及易而嘗

冬十有二月丁巳齊侯禘父卒

宋人攻齊人蔡人衛人陳人伐鄭禮以者不以者也民

者君之本也使人以其死非正也禮不以者謂本非

所得制今得以之也刺四國使宋專用其師輕民命也。刺七

十有五年春二月天王使家父來求車古者諸侯時

獻于天子以其國之所有故有辭讓而無徵求求車

非禮也求金甚矣文九年毛伯來求金

釋曰求購求金並發傳者以所求不同故各發之不

云求購而云求金甚者喪事有購但求之非禮金

三月乙未天王崩相王

夏四月己巳葬齊信公

禮諸侯不生名今

名突以譏之

鄭世子忽復歸于鄭傳反正也

許叔入于許傳列曰大夫出奔反以好曰歸以惡曰

入許叔其曰入何也其歸之道非所以歸也秦曰許

國之貴莫過許叔叔之宜立又無與二而進無王命

退非父授故不書曰歸同之惡入

公會齊侯于高高左氏作

文公羊作鄒

邾人牟人葛人來朝

何休曰相公行惡而三人俱朝

事之三人為衆衆足責故夷狄之

○行下孟反又如字

秋九月鄭伯突入于櫟

櫟鄭邑也突不正書入明不

當受

○櫟力

○

櫟鄭至當受。釋曰案齊小白入

曰入者內弗受也蓋舊為國君而入者則是內不受

若衛侯朔入于衛鄭伯突入于櫟是也公子不正取

國者則是以此惡故曰入若許叔入于許齊小白入于

齊是也觀范之注其事必然但舊無此解不敢輒定

冬十有一月公會宋公衛侯陳侯于袤伐鄭

○袤宋地

○袤昌氏反

○

地而後伐疑所也非其疑也

○鄭突欲篡

國伐而正之義也不應疑故責之

十有六年春正月公會宋公蔡侯衛侯于曹

夏四月公會宋公衛侯陳侯蔡侯伐鄭

○蔡常在衛上

今序陳下蓋後至

○

蔡常至後至。釋曰相五年

公會宋公蔡侯衛侯于曹是蔡

秋七月公至自伐鄭

○相

公再助篡伐正危殆之甚喜得全歸故致之

○

公至

致之。釋曰公與諸侯此年為突伐鄭前年雖為忽

討突疑而不用心亦是其助故云再助也范答薄氏

為忽伐鄭而此年為突伐鄭者以前年責其疑若

伐嫡而疑則不足可責明是為忽討突也此年傳云相無會其致何也危之也若是助嫡則不須云危故知是助突

冬城向尚反

十有一月衛侯朔出奔齊朔惠公名朔之名惡也

天子召而不往也朔之至往也。釋曰不云失地而言惡者以朔不奉王命重於

失地故直言惡也

十有七年春正月丙辰公會赤侯紀侯盟于黃黃齊

地

二月丙午及邾儀父盟于雒雒魯地。雒翠軌反

夏五月丙午及齊師戰于郎郎內諱敗舉其可道者

敗恥大戰恥小。戰于郎左氏作于奚不言其人以吾敗也

言人則微者敗於微者其恥又甚故言師不言及

之者為內諱也及當有人公親帥之恥有不可言

為于公親帥之。釋曰知非卿帥而言公者為反春秋之義唯為親尊諱不為卿諱又傳云

為內諱則是公可知

六月丁丑蔡侯封人卒

秋八月蔡季自陳歸于蔡傳蔡季蔡之貴者也自陳陳

有奉焉爾陳以力助

癸巳葬蔡柏侯徐貌曰葬者臣子之事故書葬皆以

公配謚此稱侯蓋蔡臣子失禮故即其所稱以示過

葬蔡柏侯。釋曰何休云蔡季賢而柏侯不能用

就其所稱以示過三傳無文各以意說

及宋人衛人伐邾

冬十月朔日有食之傳言朔不言日食既朔也

也盡朔一日至明日乃食是月二日食也既盡至食也

釋曰知二日者以傳云食既朔也言食盡朔是二日明矣

丁有八年春王正月公會齊侯于濼此年書王以王

公與夫人姜氏遂濼力沃反又音洛舊音匹沃反

如齊公本與夫人俱行至濼公與齊侯行會禮故

先書會濼既會而相隨至齊故曰遂遂繼事之辭他

皆放此濼之會不言及夫人何也據夫人實在當

言公及夫人姜氏會齊侯于濼據夫至于濼。釋曰決僖公十一

年公及夫人姜氏會齊侯于陽穀是也公羊以為此

不言及夫人外公也左氏無正文或當以公男女無

別故不言及以夫人之伉弗稱數也濼之會夫人

並與穀梁異驕伉不可言及故舍而弗數今書遂如齊欲錄其致

變之由故不可以不書實驕伉而不制故不言及伉

本又作亢苦浪反
數色祖反舍音捨

夏四月丙子公薨于齊國夫人與齊謀殺之不書諱也

魯公薨正與不正皆日所以別內外也彼列反其

地於外也薨稱公舉上也公五等之上疏其地至

釋曰據隱閔不地故决之也其外諸侯
之卒皆不言公尊內故舉五等之上也

丁酉公之喪至自齊

秋七月

冬十有二月己丑葬我君柏公傳葬我君接上下也

言我君舉國上下之辭葬我至下也。釋曰公者

舉國上下之辭君之辭不討不書葬此其言葬何也據隱

公不書葬不責踰國而討于是也禮君父之讎不

與其戴天而曰不責踰國而討于是者時齊強大非

已所討君子即而恕之以申臣子之恩不責至是

不責其討而譏其符于部者齊魯大小不敵故恕而
免之公雖不能報理當絕交而與之同符故譏之也

相公葬而後舉諡諡所以成德也於卒事乎加之矣

諡者行之迹所以表德人之終卒事畢於葬故於

葬定稱號也昔武王崩周公制諡法十行受大名小

行受小名所以勸善而懲惡禮天子崩稱君命以諡

之諸侯薨天子謚之卿大夫卒受謚於其君

詔

者至

其君。釋曰以左傳無駭卒羽父請謚於隱公是大

夫謚諸侯賜之諸侯既上有五者故知天子賜之禮

記云天子稱天以誅之又公羊說天子謚於南郊在天子上者唯天耳故知稱天命以謚

義者行仁者守有此三者備然後可以會矣

詔

相無

此三者而出會大國所以見殺

如字又音符

詔

知者

矣。釋曰復發傳者隱公表會戎之危此明桓公見殺之事故重發之也

梁註疏桓公卷第四

