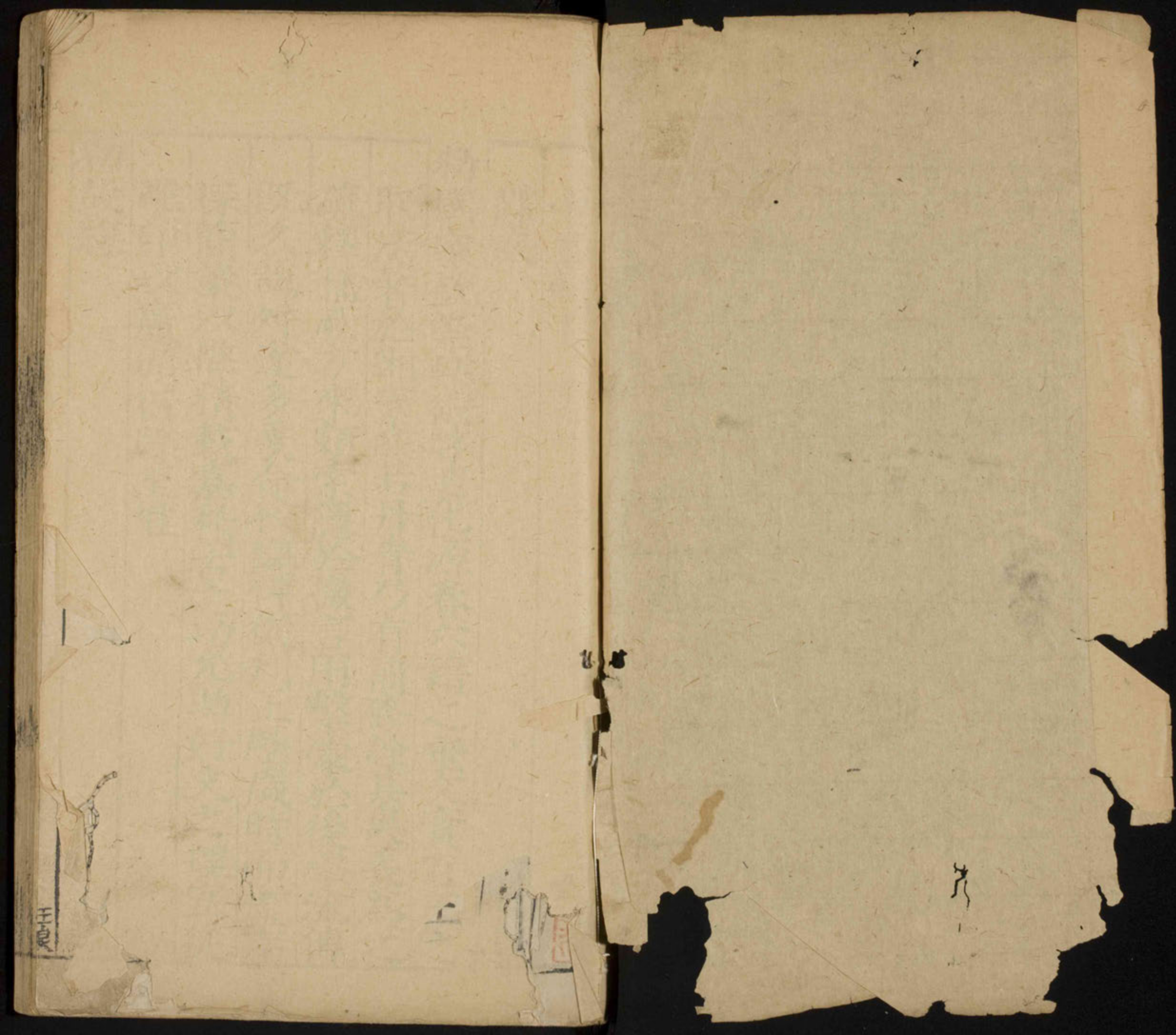


69
42
10

公羊傳

全十

王夏



牒奉

門下



勅國家欽崇儒術啓迪化源眷六籍之垂文實百王之
取法著於緗素皎若丹青乃有前修詮其奧義爲之
疏釋播厥方來頗索隱於微言用擊蒙於後學流傳
既久譌舛遂多爰命校讎俾從刊正歷歲時而盡瘁
探簡策以惟精載嘉稽古之功允助好文之理宜從
雕印以廣頒行牒至准

勅故牒

景德二年六月

日牒

工部侍郎參知政事馮

兵部侍郎參知政事王

兵部侍郎平章事寇

吏部侍郎平章事畢

春秋公羊傳解詁隱公第一

起元年 盡元年

漢 何休 學

春秋公羊經傳解詁隱公第一

陸曰解詁佳買何

休學

學。學者言為此經。春秋至第一。解云案

解詁第一公羊何氏則云春秋者一部之總名隱

公者魯侯之諡號經傳者雜籙之稱解詁者何所

自目第一者無先之辭公羊者傳之別名何氏者

邵公之姓也今定本則升公羊字在經傳上退隱
公字在解詁之下未知自誰始也又云何休學今
案博物志曰何休注公羊云何休學有不解者或
答曰休謙辭受學於師乃宣此義不出於己此言
為允是其義也。問曰左氏以為魯哀十一年夫



八

余富

子自衛反魯十二年告老遂作春秋至十四年經成不審公羊之義孔子早晚作春秋乎。答曰公羊以為哀公十四年獲麟之後得端門之命乃作春秋至九月而止筆春秋說具有其文。問曰若公羊之義以獲麟之後乃作春秋何故太史公遭李陵之禍幽于縲紲乃喟然而嘆曰是余罪也夫昔西伯拘羑里演易孔子厄陳蔡作春秋屈原放逐著離騷左丘明失明厥有國語孫子贖脚而論兵法此人皆意有所鬱結不得通其道也故自黃帝始作其文也案家語孔子厄於陳蔡之時當哀公六年何言十四年乃作乎。答曰孔子厄陳蔡之時始有作春秋之意未正作其正作猶在獲麟之後也故家語云晉文之有霸心起于曹衛越王句踐之有霸心起于會稽夫陳蔡之間丘之幸也庸知非激憤厲志始於是乎者是其有意矣。問曰若左氏以為夫子魯哀公十一年自衛反魯至十二年告老見周禮盡在魯魯史法最備故依魯史記脩之以為春秋公羊之意据何文作春秋乎

○答曰案閔因敘云昔孔子受端門之命制春秋之蓋使子夏等十四人求周史記得百二十國書九月歷立感精符考異郵說題辭具有其文以此言之夫子脩春秋祖述堯舜下包文武又為大漢用之訓世不應專据魯史堪為王者之法也故言掘百二十國寶書也。問曰寶書者寶者深也以其可世世傳保以為戒故名寶書也。問曰若然公羊之義据百二十國寶書以作春秋今經止有五十餘國通戎夷宿路之屬僅有六十何言百二十國乎。答曰其初求也實得百二十國史但有極美可以訓世有極惡可以戒俗者取之若不可為法者皆棄而不錄是以止得六十國也。問曰若言掘百二十國寶書以為春秋何故春秋說云掘周史立新經乎。答曰閔因敘云使子夏等十四人求周史記得百二十國寶書以此言之洵為天子雖諸侯史記亦得名為周史矣。問曰六藝論云六藝者圖所生也然則春秋者即六藝也而言依百二十國史以為春秋何。答曰元

本河出圖洛出書者正欲垂範於世也王者豈依
圖書以行其事史官錄其行事以為春秋夫子就
史所錄刊而脩之云出圖書豈相妨奪也。問曰
案三統曆云春為陽中萬物以生秋為陰中萬物
以成故名春秋賈服依此以解春秋之義不審何
氏河名春秋乎。答曰公羊何氏與賈服不異亦
以為欲使人君動作不失中也而春秋說云始於
春終於秋故曰春秋者道春為生物之始而秋為
成物之終故云始於春終於秋故曰春秋也而萬
云春秋說云哀十四年春西狩獲麟作春秋九月
書成以其春作秋成故云春秋也者非也何者案
莊七年經云星賈如雨傳云春秋不脩春秋曰雨星不
及地尺而復君子脩之曰星賈如雨何氏云不脩
春秋謂史記也古者謂史記為春秋以此言之則
孔子未脩之時已名春秋何言孔子脩之春作秋
成乃名春秋乎。問曰春秋何言孔子脩之春作秋
左右据何史乎。答曰六藝論云春秋者國史也
記人君動作之事左史所記為春秋右史所記為

尚書是以玉藻云動則左史書之言則右史書之
鄭注云其書春秋尚書具存者記文先言左史鄭
注先言春秋明以左史為春秋矣云云之說左氏
首已成解不能復重載夫子所以作春秋者解疑
論云聖人不空主受命而制作所以生斯民覺後
生也西狩獲麟知天命去周赤帝方起麟為周亡
之異漢興之瑞故孔子曰我欲託諸空言不如載
諸行事又聞端門之命有制作之狀乃遣子夏等
求周史記得百二十國寶書脩為春秋故孟子云
世衰道微邪說暴行有作臣弑其君者有之子弑
其父者有之孔子懼作春秋故史記云春秋之中
弑君三十六亡國五十二諸侯奔走不得保其社
稷者不可勝數故有國者不可以不知春秋為人
臣者不可以不知春秋為人君父而不知春秋為
之義者必蒙首惡之名為人臣子而不通於春秋
之義者必陷篡弑之誅以此言之則孔子見時衰
政失恐文武道絕又見麟獲劉氏方興故順天命
以制春秋以授之必知孔子制春秋以授漢者案

春秋說云伏羲作八卦丘合而演其文瀆而出其
神作春秋以改亂制又云丘覽史記援引古圖推
集天變為漢帝制法陳敘圖錄又云丘水精治法
為赤制功又云黑龍生為赤必告云象使知命又
云經十有四年春西狩獲麟赤受命倉失權周滅
火起薪采得麟以此數文言之春秋為漢制明矣
。問案莊七年星實如雨傳云不脩春秋曰雨星
不及地尺而復君子脩之曰星實如雨又昭十二年
年齊高偃帥師納北燕伯于陽傳云伯于陽者何
公子陽生也子曰我乃知之矣在側者曰子苟知
之何以不革曰如爾所不知何春秋之信史也其
序則齊相晉文其會則主會者為之其詞則立有
罪焉爾何故孔子脩春秋有改之者何可改而不
改者何。答曰其不改者勿欲令人安億措其改
者所以為後法故或改或不改示此二義。問曰
公作以魯隱公為受命王黜周為二王後案長
云各不正則言不順言不順則事不成今隱公
臣而虛稱以王周天子見在上而黜公侯是非正

若為通乎。答曰孝經說云孔子曰春秋屬商孝
經屬參然則其微似之語獨傳子夏子夏傳與公
羊氏五世乃至漢胡毋生董仲舒推演其文然後
世人乃聞此言矣孔子卒後三百歲何不全身之
有又春秋籍位於魯以託王義隱公之爵不進稱
王。周王之號不退為公何以為不正名何以為不
順言乎。又奉天命而制作何不謙讓之有。問曰
春秋說云孔子欲作春秋。卜得陽豫之卦宋氏云
夏殷之卦名也。孔子何故不用周易占之乎。答
曰蓋孔子見西狩獲麟知周將亡。又見天命有改
制作之意故用夏殷之易矣。或言卜則是龜之辭
也不從宋氏之說。若然應言陽豫之兆何言卦乎。
蓋龜著通名故言卜矣。問曰何氏注春秋始乎
隱公則天之數不審孔子何以正于獲麟止筆乎。
。答曰案哀十四年傳云春秋何以始乎隱注云
据得麟乃作祖之所逮聞也。注云託記高祖以來

事可及問聞知者猶曰我但記先人所聞辟制作
之害所見異辭所聞異辭所傳聞異辭何以終乎
哀十四年彼注云據哀公未終也曰備矣彼注云
人道決王道備必止於麟者欲見撥亂功成於麟
猶堯舜之隆鳳皇來儀故麟於周為異春秋記以
為瑞明大平以瑞應為効也絕筆於春不書下三
時者起木絕火王制作道備當授漢也是也○問
曰既言始於隱公則天之數復言三世故發隱公
何○答曰若論象天數則取十二緣情制服宜為
三世故禮為父三年為祖期為高祖曾祖齊衰三
月據哀錄隱兼及昭定己與父時事為所見之世
文宣成襄王父時事謂之所聞之世也隱桓莊問
僖曾祖高祖時事謂之所傳聞之世也制治亂之
法書大夫之卒文有詳略故日月備于隱如是有
罪之見錄不日卒于得臣明有過以見罪益師不
日著恩遠之辭○問曰鄭氏云九者陽數之極九
九八十一是一人命終矣故孝經援神契云春秋三
世以九九八十一為限然則隱元年盡僖十八年

為一世自僖十九年盡襄十二年又為一世自襄
十三年盡哀十四年又為一世所以不悉八十一
年者見人命參差不可一齊之義文顏安樂以襄
二十一年孔子生後即為所見之世顏鄭之說實
亦有途而何氏見何文句要以昭定哀為所見之
世文宣成襄為所聞之世隱桓莊問僖為所傳聞
之世乎○答曰顏氏以為襄公二十三年和妻鼻
我來奔傳云和妻無大夫此何以書以近書也又
昭公二十七年和妻快來奔傳云和妻無大夫此
何以書以近書也二文不異同宜一世若分兩屬
理似不便又孔子在襄二十一年生從生以後理
不得謂之所聞也顏氏之意盡於此矣何氏所以
不從之者以為凡言見者目觀其事心識其理乃
可以為見孔子始生未能識別寧得謂之所見乎
故春秋說云文宣成襄所聞之世不分疏二十一
年已後明為一世矣鄭妻快和妻鼻我雖同有以
近書之傳一自是治近升平書一自是治近大平
書實不相干涉而漫指此文乎鄭氏雖依孝經說

文取襄十二年之後為所見之世。爾時孔子未生，焉得謂之所見乎？故不從之。問曰：孝經說文實有九九八十一為限之言，公羊信緯可得，不從乎？
一。答曰：援神契者，自是孝經緯橫說義之言，更作正解，非是。正解春秋之物，故何氏自依春秋說為羊穀梁出自卜商，何故不題曰卜氏傳乎？答曰：左氏傳者，丘明親自執筆為之，以說經意，其後學者，題曰左氏矣。且公羊者，子夏口授公羊高，高五世相授，至漢景帝時，公羊壽其弟子胡毋生，乃著竹帛，胡毋生題親師，故曰公羊。不曰卜氏矣。穀梁者，亦是著竹帛者，題其親師，故曰穀梁也。問曰：春秋說云，春秋設三科九旨，其義如何？答曰：何氏之意，以為三科九旨，正是一物。若摠言之，謂之三科者，段也。若折而言之，謂之九旨者，意也。言三簡科段之內，有此九種之意，故何氏作文，益例云三科九旨者，新周故宋，以春秋當新王也。科三旨也。又六所見異辭，所聞異辭，所傳聞異辭。

二。科者，三科也。內其國而外諸夏，內諸夏而外夷。科者，一曰張，三世也。二曰存，三統也。三曰異，外內是也。科也。九旨者，一曰時，二曰存，三曰統，三曰異，外內是也。天王六曰天子，七曰畿，八曰甸，九曰絕，時與日月詳略之旨也。王與天子是錄遠近親疎之旨也。議與敗絕，則輕重之旨也。如是三科九旨，聊不相干，何故然乎？答曰：春秋之內，具斯二種理，故宋氏又有此說。賢者擇之。問曰：文諡例云，此春秋欲五始三科九旨，七等六輔二類之義，以矯枉撥亂為受命品之瑞，正德之紀也。然則三科九旨之義，已蒙前說未審，五始六輔二類七等之義，如何？答曰：案文諡例下文云，五始者，元年春王正月，公即位是也。七等者，州國氏人名，字子是也。六輔者，公輔天子，御輔公，大夫輔卿，士輔大夫，京師輔君，諸夏輔天子，師是也。二類者，人事與災異是也。問曰：春秋說云，春秋書有七缺，七缺之義如何？答曰：七缺者，惠公紀四不正，隱桓之禍生是為夫。

故上無所繫而使春繫之也不言公言君之始年者

王者諸侯皆稱君所以通其義於王者惟王者然後

改元立號春秋託新王受命於魯故因以錄即位明

王者當繼天奉元養成萬物統以常至始年。解

昭及哀皆云元年春王正月公即位故曰以常錄即

位知君之始年。君魯侯隱公也。解云案春秋

說云周五等爵法五精公之言公公正無私侯之三

侯侯逆順兼向侯王命矣伯之言白明白于德子者

摯恩宣德男者任功立業皆上奉王者之政教禮法

統理一國脩身繫行矣今此侯為魯之正爵公者臣

子之私稱故言君魯侯隱公也。問曰五等之爵既

如前釋何名附庸乎。答曰春秋說下文云庸者通

也官小德微附於大國以名通若畢星之有附耳然

故謂之附庸矣。變又一為元。解云以下有二

二年知上宜云一年而不言一年變言元年故也

注云元為氣之始如水之有泉泉流之原無形以起

有形以分窺之不見聽之不聞宋氏云無形以起在

天成象有形以分在地成形也然則有形與無形皆

生乎元氣而來故言造起天地天地之始也。起故

公羊註疏卷一

七

卷一

公羊註疏卷一

七

卷一

公羊註疏卷一

七

卷一

公羊註疏卷一

七

卷一

公羊註疏卷一

七

卷一

公羊註疏卷一

七

卷一

公羊註疏卷一

七

卷一

公羊註疏卷一

七

卷一

公羊註疏卷一

七

卷一

公羊註疏卷一

七

卷一

公羊註疏卷一

七

卷一

公羊註疏卷一

七

卷一

公羊註疏卷一

七

卷一

公羊註疏卷一

七

卷一

公羊註疏卷一

七

卷一

公羊註疏卷一

七

卷一

公羊註疏卷一

七

卷一

公羊註疏卷一

七

卷一

公羊註疏卷一

七

卷一

之始也

註

以上繫元年在王正月之上知歲之始也

春者天地開辟之端養生之首法象所出四時本名

也昏斗指東方曰春指南方曰夏指西方曰秋指北

方曰冬歲者摠號其成功之稱尚書以閏月定四時

成歲是也

疏辟婢亦反本亦作關稱

疏歲之始也

王正月公即位實是春秋之五始而傳直於元年是天

地之始春是四時之始王正月公即位者人事之始

欲見等重天道略於人事故也

解云易說云孔子曰易始於大極大極分而為二故

生天地天地有春夏秋冬之節故生四時也言天地

辟分為四時春先為端始也

六乾鑿度云震生萬物於東方夫萬物始生於震

言養生之卦也陽氣施生愛利之道故東方為仁矣

解云周禮大宰云正月之吉始和布政于邦國

鄒縣治象之法于象魏次日而斂之是象魏之法于

時出之故曰法象所出矣

凡四時先春次夏次秋次冬百代所不變故言春者

四時本名矣

也

者

是兼摠其成功之稱也若以當代相對言之即唐

虞曰載夏曰歲殷曰祀周曰年若散文言之不問何

代皆得謂之歲矣等取一名而必取歲者蓋以夏數

為得天正故也亦有一本云歲者摠號成功之稱也

尚書至是也

解云此堯典文彼鄭注云以閏

月推四時使啓閉分至不失其常著之用成歲曆將

以授民時且王者孰謂

孰誰也欲言時王則無事

記時事是也

欲言先王又無諡故問誰謂

孰誰也欲言時王則無事

欲言先王又無諡故問誰謂

孰誰也欲言時王則無事

孰誰也欲言時王則無事

孰誰也欲言時王則無事

孰誰也欲言時王則無事

孰誰也欲言時王則無事

也若是當時平王應如下文秋七月天王使宰咺來歸惠公仲子之賵是其事也今無此事直言王故疑非是當時之王矣。○**注**欲言至無謂文王也。○**注**以上

繫王於春知謂文王也文王周始受命之王天之所命故上繫天端方陳受命制正月故假以為王法不

言謚者法其生不法其死與後王共之人道之始也

疏以上至王也。○解云春者端始文王者周之始受命制法之王理宜相繫故見其繫春知是文王

非周之餘王也。○問曰春秋之道今有三王之法所以通天三統是以春秋說云王者孰謂謂文王也疑

三代謂疑文王而傳專云文王不取三代何。○答曰大勢春秋之道實兼三王是以元命包上文德而疑

之而此傳專云謂文王者以見孔子作新王之法故偏道之矣故彼宋氏

王至之王。○解云即我應瑞云季秋之月甲子赤鳥銜丹書入豐止于昌戶昌再拜稽首受之又禮說云

文王得白馬朱鬣大貝玄龜是也。○**注**天之至天端

端。○解云天端即春也故春秋說云以元之深正天之

解云孔子方陳新王受命制正月之事故假取文王

創始受命制正朔者將來以為法其實為漢矣。○**注**

不言至共之。○解云死謚周道文王死來已久而不

言謚者正言法其生時政教正朔故曰法其生不

其死也言與後王共之者不言謚可以通之於後王

後王謂漢帝也。○**注**人道之始也。○解云何氏以見上文亦始尊重天道皆傳自有始文故不須注云天道之始今此實天下之始但略於人事無始文故須

注云人道。○**注**曷為先言王而後言正月。○**注**据下秋七月天王先言月而後言王王正月也。○**注**以上繫於王知

王者受命布政施教所制月也王者受命必徙居處
改正朔易服色殊徽號變犧牲異器械明受之於天
不受之於人夏以斗建寅之月為正平日為朔法物
見色尚黑殷以斗建丑之月為正雞鳴為朔法物牙
色尚白周以斗建子之月為正夜半為朔法物萌色
尚赤。徽許韋反械戶戒反夏以戶雅反後
於人。解云王者受命必徙居處者則堯居平陽舜
居蒲坂文王受命作邑於豐之屬是也其改正朔易
服色殊徽號異器械者禮記大傳文鄭注云服色
馬也徽號旌旗之名也器械禮樂之器及兵甲也
則改正朔者即正朔三而改下注云是也易服色
即明堂位云鸞車有虞氏之路也鈎車夏后氏之

也大路殷路也乘路周路也夏后氏駘馬黑鬣
白馬黑首周人黃馬蕃鬣之屬是也其殊徽號者
明堂位云有虞氏之旂夏后氏之綏殷之大白
大赤之屬是也其變犧牲者即明堂位云夏后氏牲
尚黑殷白牡周駢剛之屬是也其異器械者器即明
堂位云泰有虞氏之尊也山罍夏后氏之尊也著殷
尊也犧象周尊也注云泰用瓦著著地無足夏后氏
之鼓足彼注云足謂四足也殷楹鼓彼注云楹謂之
柱貫中上出也周縣鼓注云縣縣之簦虛也其械者
即兵甲也何氏莊三十二年注云有攻守之器曰械
是而言異者即釋器云弓有緣者謂之弓無緣者謂
之弭蓋以為異代相變故云異也所以止變此等者
其親親尊尊之屬不可改即大傳云其不可得變革
者則有矣親親也尊尊也長長也男女有別此其不
可得與民變革者是也。夏以至尚赤。解云
凡草物皆十一月動萌而赤十二月萌牙始白十三
月萌牙始出而首黑故各法之故書傳略說云周以
至動殷以萌夏以牙注云謂三王之正也至動冬日

至物始功也物有三變故正色有三天有三生三死
故土有三王王特一生死是故周人以日至為正殷
人以日至三十日為正夏以日至六十日為正是故
三統三王若循環周則又始窮則反本是也。問
曰若如此說則三王所尚各自依其時物之色何故
禮說云若尚色天命以赤尚赤以白尚白以黑尚黑
宋氏云赤者命以赤鳥故周尚赤湯以白狼故尚白
禹以玄珪故尚黑也。以此言之三代所尚者自是依
天命之色何言法時物之牙色乎。答曰凡正朔之
法不得相因滿三反本禮則然矣但見其受命將正
者應以十一月為正則命之以赤瑞應以十二月為
正則命以白瑞應以十三月為正即命之以黑瑞是
以禮說有此言豈道何言乎王正月。據定公有王
不復法其牙色乎。何言乎王正月。據定公有王
無正月。據定至正月。解云定公元年春王三
月晉人執宋仲幾於京師是有王無正月
凡十二公即位皆在正月是以不問有事無事皆書
王正月所以重人君即位之年矣若非即位之年

月無事之時或有二月王或有三月王矣但定公即
位在六月正月復無事故書三月王也其正月時不
得書。大一統也。統者始也摠繫之辭夫王者始受
命改制布政施教於天下自公侯至於庶人自山川

至於草木昆蟲莫不一一繫於正月故云政教之始

大一統也。解云所以書正月者王者受命制正
月以統天下。令萬物無不一一皆奉之以為始故
言大一統也。摠繫之辭。解云凡前代既終後
王更起立其正朔之初布象魏於天下自公侯至於
庶人自山川至於草木昆蟲莫不繫於正月而得其
所故曰摠繫之辭。故云政教之始。解云亦以

公何以不言即位。據文公言即位也即
位者一國之始政莫大於正始故春秋以元之氣正

天之端以天之端正王之政以王之政正諸侯之即位以諸侯之即位正竟內之治諸侯不上奉王之政則不得即位故先言正月而後言即位政不由王出則不得為政故先言王而後言正月也王者不承天以制號令則無法故先言春而後言王夫不深正其元則不能成其化故先言元而後言春五者同日並見相須成體乃天人之大本萬物之所繫不可不察也。治直吏。據文公言即位也。解云文元年反夫音扶。春王正月公即位是也。問曰桓公元年春亦書即位傳所以不從始而遠據文公例。曰正以文公正即位之始故也桓公寔而即位非

莫正故雖即位不在文公前猶不據之。即位者國之始。解云亦以傳無始文故言此也。政莫大於正始。解云為下作文勢也言凡欲正物之法莫大於正其始特是以春秋作五始令之相正也。乃天至不察也。解云元年春者天之本王正月公即位者人之本故曰天人之大本也言萬物之所繫者春秋以之為始令萬物繫之故不可不察其義。成公意也。以不有正月而去即位知其成公意。而下去起呂。意。以不至公

十一年傳云隱何以無正月隱將讓乎桓故不有其正月也然則正月者是公縣象魏出教令之月今公既有讓意故從二年已後終隱之篇常去正月以見之故曰不有正月也然則今此注云不有正月者謂從二年桓去正月也今元年去即位故知成公意矣今元年言正月者公時實行即位之禮故見之然則公意讓而行即位者厭民臣之心故也舊云以有正月而去即位云無不字言凡書正月為公即位出也

以元年有正月即公實行即位禮而何成乎公之意

孔子去即位知其成公讓意者非

刺欲救紀而後不能。刺欲七賜反

解云莊三年冬公次于即傳曰其言次于即何刺

欲救紀而後不能也然則欲救紀是善事公不能救

紀是不終善事而春秋書次于即所以刺之今隱公有

讓心實是善事但終讓不成為他所殺亦是善心不

遂而春秋善之故以為難也

公將平國而反之相

平治也時廢

相立隱不平故曰平反還之曷為反之相

也相幼而貴隱長而卑

長者已冠也禮年二十見

正而冠士冠禮曰適子冠於阼以著代也醮於客位

知有成也三加彌尊諭其志也冠而字之敬其名也

公侯之有冠禮夏之末造也天子之元子猶士也天

下無生而貴者

反

禮年二十而冠。解云若以襄九年左傳言魯

客位庶子冠於房戶外。又因醮焉不代父也。鄭注昏義云酌而無酬酢曰醮。醮之禮如冠醮與。三加至志也。解云此士冠記文三加者先加緇布冠。次加皮弁。次加爵弁也。彼記云始冠緇布之冠也。大古冠布齊則緇之。鄭注云大古唐虞以上重古始冠。冠其齊冠也。論其志者彼鄭注云彌猶益也。冠服後加益尊。論其志者欲其德之進也。是矣。注郊特牲云冠亦彼記之文。鄭注云名者質所受於父母。冠成人益文故敬之是也。公侯至造也。解云此亦士冠禮記文。彼鄭注云造作也。自夏初以上諸侯雖父死子繼。年未滿五十者亦服士服。行士禮。五十乃命也。至其衰末上下相亂。篡弒所由生。故作公侯冠禮以正君臣也。引之者見當時公侯有冠之言。天子至貴者。解云此亦記文。鄭注郊特牲云諸君副王猶云士也。明人有賢行著德乃得貴也。引之者見禮記。公冠時年已二十。其為尊卑也微。母俱勝也。宜從士禮明矣。

又又經 國人莫知 國人謂國中凡人莫知者言

公不早分別也 男子年六十閉房無世子則命貴公

子將薨亦如之 國人至別也。解云古者一妻

寵灼然則朝廷之上理應悉知。今此傳云國人不知

明是國內凡人也。雖然事大非小。若早分別亦應知

悉。故注言惠公不早分別是其義也。男子至如

之。解云男子六十陽道閉藏。若仍無世子其正夫

人必無有生世子之理。故命貴公子以為世子也。若

未滿六十則無立庶子為世子之法。何者立而復黜是乃亂道故也。然則言閉房者行房之事閉也。知男子六十陽道閉藏者家語云男女不六十者不間居。間居不禁閉房明矣。言將薨亦如之者謂未滿六十者將薨之時亦命貴公子矣。隱長又賢此以上皆道立隱所緣。反他皆放此。諸大夫拔隱。

而立之

○ 扳引也。諸大夫立隱不起者在春秋前明

王者受命不追治前事。孔子曰：不教而殺謂之虐。不

戒視成謂之暴。

○ 扳普顏反。又必顏反。引也。舊數間反。

○ 諸大至秋

子鞏弒隱立。桓公仲遂弒赤立。宣公皆賤去。公子以

起見之。今此諸大夫廢相立隱，亦是不正。何故不作

文賤之？以見罪正。以在春秋前欲明王者受命不追

治前事故也。○ 不戒至之暴。○ 解云：此堯曰：文

氏以不先告戒比視之。隱於是焉而辭立。○ 辭讓也。

而責其成功為暴矣。

言隱欲讓，則未知桓之將必得立也。○ 是時公子非

一。○ 是時公子非一。○ 解云：隱公疑且如相立。

且如假設之辭，則恐諸大夫之不能相幼君也。

○ 亮反。背

正步內，故凡隱之立為相立也。○ 凡者，凡上所慮二

事皆不可。故於是已立，次須相長大而歸之。故曰為

相立，明其本無受國之心。故不書即位，所以起其議

也。○ 為于偽。○ 凡者至二事。○ 解云：已若辭立，則

假令使相得立，又恐諸大夫隱長又賢，何以不宜立

不能相幼君，是其二慮也。

○ 據賢繆公與大夫纓且長以得立。俱縛反。下子餘

反。○ 據賢至大夫。解云：文十二年經書秦伯使

賢乎繆公以為能變也。注云：感而自變，悔遂霸西戎。

故因其能聘中國善而與之。使有大夫也。今此亦善。

隱能讓何故不與使得立乎故難之。○**禮**且長以得立。○解云文十四年晉人納捷菑于邾婁傳曰貴則皆貴矣。雖然獲且也長彼以獲且長故傳與邾婁人立之。今此隱亦長何故不宜立乎故難之。然則傳言長据纓且傳言賢据纓公而何氏先解纓公者以其事在前故**立適以長不以賢**

立子以貴不以長**禮**適謂適夫人之子尊無與敵故

以茲子謂左右媵及姪娣之子位有貴賤之防其同時而生故以貴也。禮適夫人無子立右媵右媵無子

立左媵左媵無子立嫡姪娣嫡姪娣無子立右媵姪

娣右媵姪娣無子立左媵姪娣質家親親先立娣文

家尊尊先立姪嫡子有孫而死質家親親先立弟文

家尊尊先立孫其雙生也質家据見立先生文家据

本意立後生皆所以防愛爭。○姪娣夫結反下大計反爭爭鬪之爭下同

栢何以貴**禮**据俱公子也**母貴也****禮**据栢母右媵母

貴則子何以貴**禮**据俱言公公子**子以母貴****禮**以母秩

次立也**母以子貴****禮**禮妾子立則母得為夫人夫人

成風是也。○**禮**夫人成風。○解云即文四年冬十有

葬我小君成風是也。○**禮**一月壬寅夫人風氏薨五年三月辛亥

三月公及邾婁儀父盟于昧**傳**及者何與也**禮**若曰公

與邾婁盟也。○邾音誅婁力俱反邾人語聲後曰婁故曰邾婁禮記同左氏穀梁無婁字儀

父音甫本亦作甫人名字放此

會及暨皆與也

解經上會及暨也

暨其器反下皆同

曷為或言會或言及或

言暨會猶最也

最聚也直自若平時聚會無他深

淺意也最之為言聚若今聚民為投最

或于偽反後

皆同

此及者何。解云欲言汲汲公仍在喪欲言非

者即下六年公會齊侯盟于艾之徒是也云或言暨

者昭七年春暨齊平定十年宋公之弟辰暨仲佗石

陳是也

及猶汲汲也既猶暨暨也及我欲之暨不得

已也我者謂魯也內魯故言我舉及暨者明當隨

淺所以原心定罪

我者謂魯也。解云此通內

謂魯也。注欲之至惡深。解云善重者即此文公

及邾婁儀父盟于昧是也以其汲汲於善事故曰善

重也惡深者即哀十三年公會晉侯及吳子于黃池

是也以其汲汲於惡事故曰惡深也。注不得至惡

淺。解云善輕則暨齊平是也惡淺。義父者何邾婁

者宋公之弟辰暨仲佗石彊是也

之君也。以言公及不諱知為君也。儀父者何。注

君經不書爵欲言其臣而不沒公故執不知問。注

以言公及不至君也。解云凡春秋上下公與外大

夫盟皆諱不言公故莊二十二年秋七月丙申及齊

高侯盟于防。傳云公則為不言公諱與大夫盟也

之屬也。今此不沒公故知是君矣其莊九年公及齊

大夫盟于暨之屬不沒公者皆傳注分明不煩逆說

何以名。據齊侯以祿父為名。注據齊至為名。四年

冬齊侯祿父卒是言齊侯以祿父為名字也註以當

故疑祿父君亦以儀父為名是以難也註解云春秋以隱新

襄知為字註受命而王儀父慕之故知當襄是以春

秋說云襄儀父曷為稱字註據諸侯當稱爵註諸侯

善趣聖者是也註解云六年夏公註以宿與微者盟

當稱爵註解云六年夏公註以宿與微者盟

會齊侯盟于艾之屬是也註以宿與微者盟

書卒知與公盟當襄之有土嘉之曰襄無土建國曰

封稱字所以為襄之者儀父本在春秋前失爵在名

例爾註保刀反註微國之卒本不合書而此年九月及

宋人盟于宿宿為地主與在可知以其與內微者盟

故至八年得變例書卒見恩矣云有土嘉之曰襄者

謂加爵與字即儀父滕侯之屬是也云曷為襄之

無土建國曰封者即封邢衛之屬是也註曷為襄之

大功不見註不見賢編註為其與公盟也註為其

公盟盟者殺生歃血詛命相誓以盟約束也傳不足

言託始者儀父比宿滕薛最在前嫌獨為儀父發始

下三國意不見故顧之註皆同歃所洽反又音所甲反

詛莊慮反約束並如字註傳不至顧之註解云此

一音上於妙反下音戌註傳應言為其始與公盟今

不具其文句言始者若言始與公盟即恐與公盟者

下二國不是始是以顧之不得具其文與公盟者

衆矣曷為獨襄乎此註據我齊侯莒人皆與公盟傳

不足託始故復據衆也註復扶又反註據我至公

年秋八月公及戎盟于唐六年夏公會齊侯盟于艾

八年秋公及莒人盟于包來是也註傳不足至衆

也。解云傳若鄉者足其文句云道為其始與公盟之時義勢即盡矣。道理不得復言與公盟者眾矣。曷為獨褒乎此。但上傳既無始與之文而得褒賞。猶自可怪。故更據眾難之云託始者言隱公實非受命之王。但欲託之。因其可褒而褒之。春秋王魯記隱公以為始也。

以為始受命王。因儀父先與隱公盟。可假以見褒賞之法。故云爾。一。王魯于況反。下而王同。此其為可褒。

奈何漸進也。音如字。後王魯皆放此。漸者物事之端先見之辭。去惡就善。

曰進譬若隱公受命而王。諸侯有倡始先歸之者。當

進而封之以率其終。不言先者亦為所褒者。法明當

責漸深知聖德。灼然之後乃往。不可造次陷於不義。

備又亮反。漸者至之辭。解云言物事之始。見讀如見。其二子焉之見也。若公子陽生闖然之類也。云去惡就善曰進者言能去惡就善。即是行之進也。葛人來朝。朝相惡人而貶稱人夷狄之也。者是其造次陷於不義矣。

昧者何地期也。會盟戰皆錄地其所期

處重期也。凡書盟者惡之也。為其約誓大甚。朋黨深

背之生患禍。重胥命於蒲。善近正是也。君大夫盟例

日。惡不信也。此月者。隱推讓以立。邾婁慕義而來相

親信。故為小信辭也。大信者時柯之盟是也。魯稱公

者。臣子心所欲。尊號其君父。公者五等之爵。最尊王

者。臣子心所欲。尊號其君父。公者五等之爵。最尊王

者。臣子心所欲。尊號其君父。公者五等之爵。最尊王

者探臣子心欲尊其君父使得稱公故春秋以臣子

書葬者皆稱公于者於也凡以事定地者加于例以

地定事者不加于例。處昌慮反惡之烏路反下惡

反近正附近。昧者何。解云春秋之始弟子未解

之近柯音歌。地期之義故執不知問。凡書盟

者惡之。解云此言與公盟而得褒何。言惡者直

其慕新王之義而得褒豈善其盟乎。晉命至是

也。解云即桓三年夏齊侯衛侯胥命于蒲傳云胥

命者何相命也。何言乎相命。近正也。此其為近正奈

何古者不盟結言而退是也。君大至信也。解

云言內君與大夫共他外盟之時其言日皆是惡其

不信也。即下二年秋八月庚辰公及我盟于唐文八

年冬十月壬午公子遂會晉趙盾盟于衡雍之屬是

也。故為小信辭也。解云邾婁儀父歸于

而兄褒賞不為大信者以下七年秋公伐邾婁是

背信也功不足錄但假託以為善故為小信辭也。

大信至是也。解云即莊十三年冬公會齊侯盟

于柯傳曰桓公之信者乎天下自柯之盟始焉是也。

者悉皆稱公。即桓十一年夏五月葬曹桓公僖四年秋

葬許繆公之屬是也。若然桓十七年秋八月癸巳葬

蔡相侯不能稱公者。彼注云稱侯者亦奪臣子辭也。有

賢弟而不能任用。反疾害之而立獻舞國幾并於蠻

荆故賢季抑相稱侯所以起其事是也。凡以至

于例。解云謂先約其事乃期于某處作盟會者加

于。即僖二十八年夏五月盟于踐土之屬是也。

以地至于例。解云言先在其地乃定盟會之事者

不加于。即莊十九年公子結媵陳人之婦于鄆遂及

齊侯宋公盟襄三年夏六月公會單子晉侯以下同

盟于雞澤陳侯使袁僑如會叔孫豹及

諸侯之大夫及陳袁僑盟之屬是也。

夏五月鄭伯克段于鄆。克之者何。加之者問訓詁。

克之者何。加之者問訓詁。

加之者問訓詁。

加之者問訓詁。

加之者問訓詁。

加之者問訓詁。

加之者問訓詁。

并問施于之為。段徒亂 **○** 反。鄢音偃。其殺而經書克。欲言非

殺克者大惡之文。故執不知問。○ 加之至之為。解云。欲言非

解云。訓詁者即不言殺而言克是也。所以不直言克者何而并言之者非直問其變殺為克并欲問其施

于鄢之所為矣。而不答于鄢之意者欲下乃解為當國故。此處未勞解之。弟子以其不答于殺之也。殺之

鄢之意是以下文復云其地何以難之殺之也。殺之則曷為謂之克。大鄭伯之惡也。○ 以弗克納。大卻缺

之善。知加克。大鄭伯之惡也。○ 反。卻缺去逆。起悅反。至之善

納。傳云。其言弗克納何。大其弗克納也是也。曷為

大鄭伯之惡。○ 据晉侯殺其世子申生。不加克以大

之。○ 据晉至大之。母欲立之已殺之如勿與而

已矣。○ 如即不如齊人語也。加克者有嫌也。段無身

又稱君甚之不明。又段當國嫌鄭伯殺之無惡。故變

殺言克。明鄭伯為人君當如傳辭不當自己行誅殺。

使執政大夫當誅之。克者詁為殺。亦為能惡。其能忍

戾母而親殺之。禮。公族有罪有司讞于公。公曰宥之。

及三宥不對。走出。公又使人赦之。以不及反命。公素

服不舉而為之變。如其倫之喪無服。親哭之。○ 戾力

魚列反宥之。○ 明鄭至誅之。解云。鄭伯為人君

音又赦也。○ 之法當如傳辭不與其國而已。不宜

忍戾其母而親殺之。其誅之者自是執政大夫之事。○ 禮。公至哭之。解云。皆出文。王世子也。其文云

公族有罪獄成有司獄于公其死罪則曰某之罪在
大辟其刑罪則曰某之罪在小辟彼注云獄之言白
也公曰宥之有司又曰宥之有司又曰
在辟及三宥不對走出致刑于甸人注云對答也先
者君每言宥則答之以將更宥之至于三罪定不復
答走往刑之為君之恩無已公又使人追之曰雖然
必赦之有司對曰無及也注云罪既正不可宥乃欲
赦之重刑殺其類也反命于公注云白已刑殺公素
服不舉為之變如其倫之喪無服注云素服於凶事
為吉於吉事為凶非喪服也君雖不服臣卿大夫死
則皮弁錫衰以居往弔當事則弁經於上蓋疑衰同
姓則總衰以弔之今無服者不往弔也倫謂親疏之
比也素服亦皮弁矣親哭之注云不往弔段者何鄭
為位哭之而已君於臣使有司哭之是也

伯之弟也

殺母弟故直稱君

段者何。解云。欲言世子母弟無也。

子母弟之文欲言大夫復何以不稱弟

其弟年夫稱弟

據天至稱弟。解云。在襄三十年夏。

當國也

當國為之君故如其意使如國君民上鄭所以見段

之逆其地何

謂齊人殺無知不地

據齊至不地。解云。即

莊九年春齊人殺無知是也

當國也齊人殺無知何以不地

據

俱欲當國也在內也在內雖當國不地也

國而見殺者當以殺大夫書無取於地也其當國者

殺於國內禍已絕故亦不地不當國雖在外亦不地

也註明當國者在外乃地爾為其將交連鄰國復為

內難故錄其地明當急誅之不當國雖在外禍輕故

不地也。月者責臣子不以時討與殺州吁同例。不從

討賊辭者主惡以失親親故書之。難。同。况于反。下此

疏明當至地爾。解云下四年九月衛人殺州吁。于濮及此皆是也。不當至地也。解云昭四

年秋七月楚子云云伐吳執齊慶封殺之。昭八年夏

楚人執陳行人于徵師殺之皆是也。注月者至同

例。解云下四年九月衛人殺州吁之下注云討賊

例時此月者久之也。不從至書之。解云若作

討賊辭當稱人以討如齊人殺無知然今不如此者

經本主為惡鄭伯夫親親而書故目鄭伯而不稱人

秋七月天王使宰咺來歸惠公仲子之賜傳宰者何官

也。以周公加宰知為官也。况元反賈芳仲反。宰

何。解云以其言宰與周公同疑宰為官以其言

又與宰周公異復疑非官故執不知問。以周至

官也。解云信九年夏公會。咺者何。解云繫宰

宰周公已下于葵丘是也。咺者何名。解云繫宰

者以有宰周公本嫌宰為官。是官言名又卑稱故

執不知問。別何至為官。解云所以不言宰咺

者何。而別何之者。正以周公加宰為周公身上官。故

別何之。令相遠。若然上注云以周公加宰知為官。而

此注又云本嫌宰為官者。言宰周公宰為周公身上

官。今此言宰咺亦嫌宰為咺之身上官也。不謂二注

異宰。即非咺之身上官。而繫宰言之者。次士以官錄

言其是宰下。曷為以官氏。据石尚。解云定十四

之七故也。是士而不以官錄之。故以為難也。宰士也。天子

士以名氏通中士以官錄下士略稱人。天子至

云天子士以名氏通者即石尚來歸脹是也云
士以官錄者言以所繫之官錄之即此是也云下士
略稱人者即僖八年春公會王人以下盟于洮是也
惠公者何隱之考也 **禮** 生

稱父死稱考入廟稱禫 **禮** 禮乃 **疏** 惠公者何 **解** 云
無惠公歸昭言來故執不知問 **禮** 春秋從隱至哀魯

即下曲禮云生曰父是也廣雅云父者矩也以法度

威嚴於子言能與子作規矩故謂之父 **禮** 死稱考

節曰考爾雅云考成也言有大慮行節之度量堪成

以下之法故謂之考 **鄭** 注曲禮云考成也言其德之

成也義亦通於此 **禮** 入廟稱禫 **解** 云即襄十二

年左傳曰同族於禫廟是也舊說云禫字示傍爾言

雖可入廟是神示猶 **仲子者何相之母也** **禮** 以無證

也 **仲** 字子姓婦人以姓配字不忘本也因示不通

本亦作齋下 **禮** 之定哀故以定哀為已時定哀

當於己明知昭公為父時事知昭定哀為所見文宣

成襄為所聞隱相莊閔僖為所傳聞者春秋緯文也

衰臣弑君君殺臣為義缺故喪服四制云為父斬衰

三年以恩制為君斬衰三年以義制是也 **禮** 將以

至之法 **解** 云孔子見時如此遂制春秋理人倫者

斷理君臣之倫次令得所也序人類者類謂父子序

父子之恩使之厚也 **禮** 因以制治亂之軌式矣 **禮** 故

於至卒是也 **解** 云隱如逐君而書日即定五年丙

中季孫隱如卒是也若非罪書日即昭二十五年冬

十月戊辰叔孫舍卒二十九年四月庚子叔倪卒是

也而此注不言之者從省文也 **禮** 於所至日錄 **禮** 解云無罪書日者即襄五年冬十有二月辛未季孫
行父卒襄十九年八月丙辰仲孫蔑卒是無罪而書
日者錄之故也若然文十四年九月甲申公孫敖卒
于齊敖實有罪而書日者彼注云已絕卒之者為後

齊魯歸其喪有恥故為內諱使若尚為大夫是也
 ○有罪至是也。解云宣五年九月叔孫得臣卒
 何氏云不日者知公子遂欲弑君為人臣知賊而不
 言明當誅是有罪而不日者略之故也。○知賊而不
 至卒是也。○解云公子益師無罪而不日即此是也
 無駭有罪而不日即下八年冬十有二月無駭卒是
 也。若然莊三十二年秋七月癸巳公子牙卒僖十六
 年三月壬申公子季友卒秋七月甲子公孫慈卒並
 是所傳聞之世而得書日牙卒之下何氏云莊不卒
 大夫而卒牙者本以當國將弑君書日者錄季子之
 過惡也其季友之下何氏云日者僖公賢君宜有恩
 禮於大夫故皆日也其公孫慈之下何氏云一年喪
 骨肉三人故日痛之是也。○錄大略小。○解云謂
 錄大國卒葬小國卒葬不錄是也。○內離至是也
 ○解云內離會者即下二年春公會戎于潛相元年
 春公會鄭伯于垂是也外離會不書者相五年齊侯
 鄭伯如紀傳云外相如不書此何以書離不言會也
 何氏云特紀不與會故略言如也。○於所至升

○解云升進也稍稍上進而至於太平矣。○
 至是也。○解云若然莊二十四年冬曹羈出奔陳莊
 二十七年冬莒慶來逆叔姬皆非所聞之世而小國
 得有大夫書名者曹羈之下傳云曹無大夫此何以
 書賢也莒慶之下傳云莒無大夫此何以書幾爾大
 夫越境逆女非禮也然則一幾一賢故變例書之爾
 ○因至所至太平。○解云當爾之時實非太平但春
 秋之義若治之太平於昭定哀也猶如文宣成襄之
 世實非升平但春秋之義而見治之升平然。○夷
 狄至於爵。○解云即哀四年夏晉人執我曼子赤歸
 于楚十三年夏公會晉侯及吳子于黃池是也。○
 晉魏曼多仲孫何忌是也。○解云哀十三年晉魏多
 帥師侵衛傳云此晉魏曼多也。○為謂之晉魏多幾
 二名二名非禮也。○定六年仲孫忌圍運傳云此仲孫
 何忌也。○為謂之仲孫忌幾二名二名非禮也。○何氏
 云春秋定哀之間文致大平欲見王者治定無所復
 為幾唯有名故幾之。此春秋之制也。○所以至三

年。解云。母雖不斬衰。哀痛與斬同。故連言之。
為曾祖至三月。解云。不言高祖。父母者。文不備。
立愛自親始。解云。即祭義云。子曰。立愛自親始。
教人睦也。立敬自長始。教人順也。鄭注云。親長父兄
也。睦厚也是。故春至祖禴也。解云。即大傳云。上
治祖禴尊尊也。下治子孫親親也。旁治昆弟合族以
食序之。昭穆別之。以仁義人道竭矣。鄭注云。治猶王
也。竭盡也。取法至法式。解云。考諸舊本。皆作
式字。言取十二公者。法象天數。欲著治民之法式也。
若作戒字。言著治亂之法著治國之戒矣。諸侯
至公孫。解云。
世喪服傳也。

春秋公羊註疏隱公卷第一

春秋公羊註疏隱公卷第二

起二年
盡四年

漢 何休 學

二年春公會戎于潛

凡書會者。惡其虛內務。恃外好

也。古者諸侯非朝時。不得踰竟。所傳聞之。世外離會

不書。書內離會者。春秋王魯。明當先自詳正。躬自厚

而薄責於人。故略外也。王者不治夷狄。錄戎者。來者

勿拒去者。勿追。東方曰夷。南方曰蠻。西方曰戎。北方

曰狄。朝聘會盟例皆時。

惡烏路反。好呼報反。非朝直遙反。凡此字不音者。皆同。

踰竟音境。今本多即作境。字更注凡書會者至外
不音所傳。直專反。羊末相傳同。注好也。解云以其
非自求多福之義。故也。注古者諸侯至踰境。解
云案曲禮下云。諸侯相見於隙地。曰會。故定十四年
注云古者諸侯將朝天子。必先會閑隙之地。以此書
之則會合於禮。言會為惡之非。朝時不得踰竟者。正
以春秋之會。非為天子而作之。故得然解。注古者
不治至勿追。解云言當是所傳聞之世。王者注
夷狄有罪不暇治之。即先書晉滅下陽。末書楚注
鄧是也。而此經錄戎者。來者勿拒。故也。注東方曰
夷。至曰狄。解云下曲禮及王制皆有此文。注
聘至皆時。解云朝書時者。即文十五年夏。曹伯注
朝昭十七年春。小邾子來朝之類是也。其聘書時者。注
即文四年秋。甯侯使甯俞來聘。文六年夏。季孫行父注
如陳之屬是也。其會書時者。即莊十三年春。齊侯宋注
人以下會于北杏。十四年冬。單伯會齊侯宋公。以下
下鄆之屬是也。盟書時者。即莊十三年冬。公會齊侯注
盟于柯之屬是也。其有書日月者。皆別著義。即不

者日小信者月之屬是也

夏五月莒人入向傳入者何得而不居也注入者以兵

入也。已得其國而不居。故云爾。凡書兵者。正不得也。

外內深淺皆舉之者。因重兵害眾。兵動則怨結禍更

相報償。伏尸流血無已時。諸侯擅興兵。不為大惡者。

保伍連帥。本有用兵征伐之道。魯入杞。不諱是也。入

例時。傷害多則月。音庚。莒音舉。向舒亮反。擅市戰反。國名更
何。解云。侵伐戰圍。入皆是用兵之文。而不言帥師

故執不知問。注凡書兵至得也。解云。言春秋之

內凡書兵事者。皆欲言正之道。其理不合然。注春秋之

侯至是也。解云。保伍連帥者。即禮記王制云。五國

為屬屬有長。二屬為連。連有帥是也。言本有用兵征伐之道者。謂禮五國為屬。屬有長。二屬為連。連有帥。三連為卒。卒有正。七卒為州。州有伯。若州內有無道者。則長帥正伯當征之。若其不征。則與同惡。故曰有征伐之道。知非大惡者。正以春秋之義。內大惡皆諱不書。而魯入杞者。即僖二十七年。秋。公子遂帥師入杞者。是也。若然。禮法諸侯。賜弓矢。然後專征。伐而保伍。連帥得有征伐之道。謂隨州伯故也。○**疏**入例至則月。○解云。入例時者。即成七年。秋。吳入州來。定五年。夏。於越入吳之屬。是也。傷害多。則月者。此文及僖三十三年。春。王二月。秦人入滑。是也。若然。僖二十七年。秋。八月。乙巳。公子遂帥師入杞。而書日者。彼注云。日者。杞屬脩禮。朝魯。雖無禮。君子躬自厚。而薄責於人。不當乃入之。故錄責之者。是其不引者。以此求。

無駭帥師入極 **傳** **無駭者何** **展無駭也** **何以不氏**

公子遂帥師入杞。氏公子也。

駭 戶

疏

無駭者何。解云。欲言其。

若經不書。晉欲言大夫。又復無氏。故執不知。○**疏** 據公子遂帥師至子也。○解云。在僖二十七年。秋。○**反** 損也。○**曷為貶** **國** 據公子遂俱用

兵入杞。不貶也。疾始滅也。○**注** 以下終其身。不氏。知貶

疾始滅。非但起入為滅。○**注** 據公子遂俱用至貶也。

我入。那非用兵故也。○**注** 以下終至為滅。○解云。即

下八年。無駭卒。傳曰。何以不氏。疾始滅也。故終其身。而巳。然則若直欲起此。入為滅。止應此。經貶之。始滅

昉於此乎 **注** 昉適也。齊人語。據傳言撥亂世。○**注** 昉南

也。○**注** 昉適也。齊人語。○解云。鞠母生齊人。故知之。

傳言撥亂世。○解云。哀十四年。傳云。君子曷為為春。秋。撥亂世。反諸正。莫近諸春秋。是也。既言作春秋。治

亂世明知往前相滅非一矣而前此矣前此者在
此經為始疾滅是以據而難之前此者
春秋前謂宋滅郕是也報反郕古前此則曷為始乎此

託始焉爾謂宋滅郕是也
取郕大鼎于宋傳云此取之宋其謂之郕鼎何器從
名彼注云從本主名名之宋始以不義取之故謂之
郕鼎是也然則宋滅郕曷為託始焉爾據戰伐不

在春秋前故如此解言託始
言託始焉爾故難之而注先言戰者直漫據春秋
上下戰伐之事而已故意及則言不為次第矣春

秋之始也春秋託王者始起所當誅也言疾始滅
者諸滅復見不復以敗皆從此取法所以省文也見

又反下不復同言疾滅至省文也
見音賢徧反復見不復敗即定四年祭公孫婦
姓帥師滅沈定六年鄭游此滅也其言入何
遂帥師滅許之屬是也據齊
師滅譚不言入內大惡諱也明魯臣子當為君父

諱滅例月不復出月者與上同月常案下例當蒙上

月日下當為于偽反
月至同月解云莊十年冬十月齊師滅譚莊十三
年夏六月齊人滅遂之屬是也常案下至日下
以彼月為下公子益師卒其祭伯來奔不蒙月今此
夏五月二事皆蒙之嫌其異故重發之

秋八月庚辰公及戎盟于唐後不相犯日者為後此

隱而善相能自復為唐之盟

音佩後不相至之

之例不信者日故後不相犯日者言為後背隱而善相能自復為唐之盟者即相二年秋九月公及戎盟于唐是也言背隱者相是弑君之賊而與相盟是背隱之義矣言善相能自復者戎與相同好相隨繼其所不能故善其得國矣若左氏之義以極是戎國都案此經傳及注似非一物而舊解曰以為戎能自復者非也

九月紀履緌來逆女

紀履緌者何紀大夫也

以逆

女不稱使知為大夫

左氏為裂繻。紀履緌者何。又

不言使君臣不明故執不知問。以逆至大夫。解云正以相三年秋公子翬如齊逆女之屬皆是大夫為君逆女而文皆不言使今此履緌逆女何以不言使故知是大夫也。或者使為爵字誤也。

稱使

據宋公使公孫壽來納幣稱使婚禮不稱主

入

為養廉遠恥也

也

居宋公至稱使。解云在

也者謂養成其然則曷稱稱諸父兄師友宋公使公

孫壽來納幣則其稱主人何辭窮也辭窮者何無母

也。禮有母母當命諸父兄師友稱諸父兄師友以

行宋公無母莫使命之辭窮故自命之自命之則不

得不稱使

也

辭窮者何。解云弟子未解辭窮之義

云即昏禮記云言子無父母命之是也。禮有母至師友。解

君故也。宋公至稱使。解云即然則紀有母乎

曰有^禮以不稱使知有母有則何以不稱母^禮据非

主人何不稱母通使文母不通也^禮禮婦人無外事

但得命諸父兄師友稱諸父兄師友以行耳母命不

得達故不得稱母通使文所以遠別也^{列反}外逆

女不書此何以書^禮据伯姬歸于宋不書逆人^禮

^{伯至逆人。解}譏^禮譏猶譴也^{譴遣}何譏爾譏始

不親迎也^禮禮所以必親迎者所以示男先女也於

廟者告本也夏后氏逆於庭殷人逆於堂周人逆於

戶^{及下同先悉薦反}禮所至先女也^{解云出}

始不親迎^於

此乎前此矣^禮以惠公妃匹不正不嫌無前也^{音配}

^{又芳}重昏姻之禮故知往前宜有不親迎之事矣

前此則曷為始乎此託始焉爾^禮焉爾猶於是也曷

為託始焉爾^禮据納幣不託始春秋之始也^禮春秋

正夫婦之始也夫婦正則父子親父子親則君臣和

君臣和則天下治故夫婦者人道之始主教之端內

逆女常書外逆女但疾始不常書者明當先自正躬

自厚而薄責於人故略外也^{治直}之端^{解云}

昏義鄭注云言子受氣性純則孝孝則忠是也。
內逆女常書者即桓三年公子翬宣元年公子遂成
十四年叔孫僑如之屬是也。
女曷為或稱女或稱婦或稱夫人。女

在其國稱女。未離父母之辭紀履緌來逆女是也。

反。未離力智。在塗稱婦。在塗見夫服從之辭公子

結滕陳人之婦是也。女曷為或稱女者即此經是

之婦是也。在塗見至之辭。解云案僖二十五

年宣元年傳皆云其稱婦者何有姑之辭也者兼二

義故也。何者在塗稱婦者服從夫入國稱夫人。

國則尊尊有臣子之辭夫人姜氏入是也。紀無大夫

言紀履緌者重婚禮也。月者不親迎例月重錄之

迎例時。入國至入是也。解云在莊二十四年

例月者即此文及桓三年秋七月公子翬宣元年正

月公子遂之屬是也。其親迎時者即莊二十四年夏

公如齊逆女。莊二十七年冬營慶來逆叔姬之屬是

也。有不如此者別見義。即文四年夏逆婦姜成十四

年秋叔孫僑如之屬是也。當文自有解不能逆說也。

冬十月伯姬歸于紀。伯姬者何內女也。以無所繫

也。不稱公子者婦人外成不得獨繫父母。伯姬者
云欲言內女於紀言歸欲言外女。文無所繫故執不
知問。不稱公至父母。解云正以莊元年傳云
羣公子之舍則已早矣。明有。其言歸何。据去父母
得稱公子之道故注者決之。婦人生以父母為家嫁以夫
國也。婦人謂嫁曰歸。婦人生以父母為家嫁以夫

為家故謂嫁曰歸。明有二歸之道。書者父母恩錄之也。禮男之將取，三日不舉樂，思嗣親也。女之將嫁，三夜不息燭，思相離也。內女歸例，月恩錄之。注：婦人生至為家。解云：謂始生時。明有二歸之道也。解云：即此伯姬歸于紀，宣十六年秋，鄭伯姬來歸之，屬是也。禮男之至女將嫁。解云：皆出禮記曾子問。內女歸至錄之。解云：即此文。冬十月，隱七年三月，叔姬歸于紀。成九年二月，伯姬歸于宋之屬是也。

紀子伯莒子盟于密。傳：紀子伯者，何無聞焉爾。言無

聞者，春秋有改周受命之制，孔子畏時遠害，又知秦將燔詩書，其說口授相傳，至漢公羊氏及弟子胡毋

生等，乃始記於竹帛，故有所失也。紀子伯左氏

扶元反。疏：紀子伯者，何。解云：欲言紀君，經不稱侯，母音無。疏：欲言大夫，復敘人君之上。故執不知問。

十有二月乙卯，夫人子氏薨。傳：夫人子氏者，何隱公之

母也。疏：以不書葬。夫人子氏者，何。解云：欲言魯

執不知問。以不書葬。解云：今隱公欲表已讓，故宜屈卑其母，不成夫人之禮，是以見其不書葬。知

其是隱何以不書葬。據姒氏書葬。音似。氏書葬

公母也。解云：即定十五年九月辛巳葬定姒，是也。彼定姒

之子哀公者，未踰年之君也。其母亦得書葬。今隱公

雖欲讓桓，不作成君，應比未踰年。成公意也。何成乎。公之意。據已去即位。去起。子將不終為君，故母

亦不終為夫人也。時隱公卑屈其母，不以夫人禮

葬之。以妾禮葬之。以卑下桓母無終為君之心，得事

之宜。故善而不書葬。所以起其意而成其賢子者，姓

也。夫人以姓配號。義與仲子同。書薨者為隱公恩錄

痛之也。日者恩錄之。公夫人皆同例也。下遂。嫁反。

者至子同。解云。上文仲子之下而注云。仲字子。姓

婦人以姓配字。不忘本國。示不適同姓。今此稱姓者

亦是。示不適同姓之義。故云。義與仲子同。其不稱

字之義。乃自異。故注云。以姓配號。號。即夫人是也。

鄭人伐衛。書者與入向同。侵伐圍入例皆時。首。與

入向同。解云。即上注云。凡書兵者。正不得也。外。與

深淺皆舉之者。因重兵害眾是也。正。侵伐圍入例皆時。

三年春王二月。二月三月皆有王者。二月殷之正月

也。三月夏之正月也。王者存二王之後。使統其正朔

服其服色。行其禮樂。所以尊先聖。通三統師法之義。

恭讓之禮。於是可得而觀之。二月至王者。解

三月有王者。即定元年王三月之屬是也。使統

其正朔。解云。統者始也。謂各使其當代之正朔

為始也。所以尊至觀之。解云。春秋黜杞而言已

通三統者。黜杞為魯也。通二王之正者。為師法之義。已。日有食之。傳。何以書。諸言何以書者。問主書。

因諸言至主書。解云至此乃解之者正以有所據。下言何以書者還在據彼難此之例。故不得然解也。即上二年傳云外逆女不書此何以書是也。今此記直言何以書上無所據則是問主書故如此解。記

異也。異者非常可怪先事而至者是後衛州吁弑其君完諸侯初僭魯隱係獲公子翬進諂謀。弑其

下弑其君同輩許。春。是後衛至完。解云在四年。韋反諂勅檢反。諸侯初僭。解云下五年

春秋初獻六羽傳云何以書譏何譏爾譏始僭諸公也。始僭諸公助於此乎。前此矣。前此則曷為始乎。此

僭諸公猶可言也。僭天子不可言也。魯隱係獲者。解云即下六年春鄭人來輸平傳云狐壤

之戰隱公獲焉是也。公子至諂謀。解云下四年秋鞏帥師及宋公以下伐鄭傳云公子翬諂乎隱

公謂隱公曰百姓安子諸侯說子蓋終為君矣。日食是也。此等諸事皆是陰陽之象故取之日食。

則曷為或日或不日或言朔或不言朔曰某月某日

朔日有食之者食正朔也。相三年秋十月壬辰朔

日有食之是也。此象君行外疆內虛是故日月之行

無遲疾食不失正朔也。日食則曷為或日者。解

云即此是也。或不日者。莊

十八年三月日有食之是也。或言朔者。相三年秋七

月壬辰朔日有食之是也。此象君至朔也。解

云外疆者謂外有威嚴其民臣望而畏之內虛者虛

心以受物正得為君之道故食不失正朔也。祭義云

虛中以治之。鄭注云虛其或日或不日或失之前或失之後失之前者朔在前也。謂二日食已已日有食之是也。此象君行暴急外見畏故日行疾月行遲

過朔乃食失正朔於前也失之後者朔在後也

晦日食莊公十八年三月日有食之是也此象君行

懦弱見陵故日行遲月行疾未至朔而食失正朔於

後也不言月食者其形不可得而覩也故疑言日有

食之孔子曰多聞闕疑慎言其餘則寡尤不傳天下

異者從王錄內可知也儒乃亂反

正以僖十四年沙鹿崩成五年梁山崩傳皆云何以書記異也外異不書此何以書為天下記異也今無

此傳故須解之也彼不從王內錄者以其皆在晉竟內故也

三月庚戌天王崩平王也傳何以不書葬據書葬

桓王 平王也 解云知者以本紀當之故也

王是 天子記崩不記葬必其時也至尊無所屈也

諸侯記卒記葬有天子存存在不得必其時也

設有王后崩當越紼而奔喪不得必其時故恩錄之

紼音弗 設有至奔喪 解云何氏以意言 曷為或

言崩或言薨天子曰崩大毀壞之辭諸侯曰薨

小毀壞之辭大夫曰卒卒猶終也士曰不祿

祿無祿也皆所以別尊卑也葬不別者從恩殺略也

書崩者為天下恩痛王者也記諸侯卒葬者王者亦

當加之以恩禮故為恩錄。以別彼列反下同。恩殺所界以為天子偽反。下放。

為主為傳所為同

夏四月辛卯尹氏卒。傳尹氏者何天子之大夫也。以

尹氏立王子朝也。尹氏左氏作君氏朝如字。云欲言諸侯不

言國爵欲言外臣而書其卒欲言內臣內無尹氏故執不知問。以尹氏立王子朝也。解云在昭二

十三年其稱尹氏何。據宰渠氏官。劉卷卒名。音權。

注據宰渠氏官。解云即相四年夏天王使宰渠伯糾來聘是。劉卷卒名。解云在定四年秋

曷為貶。據俱卒也。云據劉卷言之。解譏世卿

世卿者父死子繼也。貶去名者氏者起其世也。若曰

世世尹氏也。去起。世卿非禮也。禮公卿大夫士

皆選賢而用之。卿大夫任重職大。不當世為其秉政

久恩德廣大。小人居之。必奪君之威權。故尹氏世立

王子朝。齊崔氏世弑其君光。君子疾其末。則正其本。

見譏於卒者。亦不可造次無故驅逐。必因其過卒絕

之明君。案見勞授賞。則衆譽不能進。無功。案見惡行

誅。則衆譏不能退。無罪。見譏賢。編反。世卿非禮

詩序云。古之仕者世祿也。於賢者言之也。齊崔

至君光。解云。崔氏世者。即宣十年齊崔氏出奔衛。傳云。崔氏者何。齊大夫也。其稱崔氏何。貶曷為貶。譏世卿。世卿非禮也。者是也。言弑其君光者在襄二十

五年夏。昭二十三年是也。君疾其末。解云即襄二十五年與昭二十年是也。見譏至絕之。解云必因過卒。絕之者過。即崔氏出奔。衛尹氏立王子朝。是也。卒。即此文是也。若然。尹氏立王子朝。還言尹氏而崔杼弑其君。光不復言崔氏者。正以大夫弑君例。稱其名故也。明君至無功。解云衆譽者若共工。繇等。迭相為譽之類是也。案見惡至無罪。解云謂君有明德。彙見惡行。誅則刑不監也。故雖衆譏。亦不能退。黜無罪之善人也。舊云言不能退。無罪者謂不能退使無罪。外大夫不卒。此何以卒。據原仲不卒。原仲不卒。解云即莊二十七年秋。公子天王崩。諸友如陳。葬原仲。而經不書原仲之卒。是也。天王崩。諸侯之主也。時天王崩。魯隱往奔喪。尹氏主僮。贊諸侯與隱交接。而卒。恩隆於王者。則加禮。錄之。故為隱

恩錄痛之日者。恩錄之明。當有恩禮。禮。時天至。隱奔喪而不書者。蓋以得其常故也。若遣大夫往。書之。即文九年二月。叔孫得臣如京師。辛丑。葬襄王。是也。彼傳云。王者不書葬。此何以書。不及時書。過時書。彼注云。重錄失時。我有往者。則書。彼注云。謂使大夫往也。惡文公不自往。故書葬。以起大夫之會。是也。禮錄其僮。贊之人也。解云。隱公恩隆於王者。則加

秋武氏子來求賻。武氏子者。何天子之大夫也。其稱

武氏子何。據宰渠氏官。仍叔不稱氏。尹氏不稱子。

疏。武氏子者何。解云。欲言王臣不言王使。欲言諸侯之臣。文無繫國。故執不知問。據宰渠氏官。解云。即相四年夏。天王使宰渠伯糾來聘。是也。仍叔不稱氏。解云。即相五年。天王使仍叔之子。

注。仍叔不稱氏。解云。即相五年。天王使仍叔之子。

來聘。譏何譏爾。父卒。子未命也。**注**時雖世大夫緣孝

子之心。不忍便當父位。故順古先試一年。乃命於宗

廟。武氏子父新死。未命而便為大夫。薄父子之恩。故

稱氏言子見未命以譏之。**疏**時雖世大夫。解云

也。**注**緣孝至宗廟。解云。知如此者。正何以不稱

使。**注**據南季稱使。**疏**據南季稱使。解云。即下九

當喪未君也。**注**當喪謂天子也。未君者未三年也。未

可居君位稱使也。故絕正其義與毛伯同。**疏**未君

。解云。即文九年春。毛伯來求金。傳云。何以不稱使

。當喪未君也。踰年矣。何以謂之未君。以天子三年然

後稱王。緣臣之心不可一日無君。故踰年即位。大

矣。武氏子來求賻。何以書。**注**不但言何以書者。嫌以

主覆問上。所以說二事。不問求賻。**疏**覆芳。不但

言父卒。子未命。何以書。當喪未君。何以書。故須連言

之。譏何譏爾。喪事無求。求賻非禮也。**注**主為求賻書

也。禮本為有財者制。有則送之。無則致哀而已。不當

求。求則皇皇傷孝子之心。**疏**主為求賻書也。解

事無求者。恐傷孝子之心。故也。何者。正以孝子本意

無心。蓋通于下。**注**云爾者。嫌天子財多不當求下財

少可求。故明皆不當求之。

疏蓋通于下。解云蓋詰為皆若似蓋云歸哉之

類或者不受於師故疑之

八月庚辰宋公和卒

註不言薨者春秋王魯死當有王

文聖人之為文辭孫順不可言崩故貶外言卒所以

褒內也。宋稱公者殷後也。王者封二王後地方百里。

爵稱公。客待之而不臣也。詩云有客宿宿有客信信

是也。音遜。孫與外諸侯同文。即是尊魯為王之義。

冬十有二月齊侯鄭伯盟于右門

冬未葬宋繆公葬者曷或日或不日不及時而日

渴葬也

註不及時不及五月也。禮天子七月而葬同

軌畢至。諸侯五月而葬。同盟至。大夫三月而葬。同位

至。士踰月。外姻至。孔子曰葬於北方北首三代之達

禮也。之幽之故也。渴喻急也。乙未葬齊孝公是也。

繆公音穆。左氏作穆。凡此後倣此。首手又反。

字。至故也。解云檀弓下篇文云孔子曰之下無禮

寅齊侯昭卒。八月乙未葬齊孝公是也。而言渴不及

時而不日。慢葬也。慢薄不能以禮葬也。八月葬蔡

宣公是也。**疏**月已亥蔡侯考父卒。**註**八月至是也。

依禮。解云言但自慢薄不待五月也。過時而日隱之也。隱痛也。

痛賢君不得以時葬丁亥葬齊桓公是也。至是也。

白卒十八年秋八月丁亥葬齊桓公是也。過時而

不日謂之不能葬也。解緩不能以時葬夏四月葬

衛桓公是也。又古賈反。解緩至是也。解云

州吁弑其君完至五年。當時而不日正也。六月葬

陳惠公是也。又古賈反。當時丁浪反。六月至是也。解

已陳侯吳卒六月。當時而日危不得葬也。此當時何

葬陳惠公是也。危爾宣公謂繆公曰以吾愛與夷則不若愛女以為

社稷宗廟主則與夷不若女蓋終為君矣。與夷者

宣公之子繆公者宣公之弟。與夷如字又音餘凡

倣首音借假字則時復重出。愛女音。當時至葬也

汝下及注同蓋終戶臘反四年傳同。解云即此

年八月宋公和卒十二月癸未葬宋繆公是也。而注

不言之者以下有問不注可知也。以吾至愛女。

解云若如也。言吾愛於與夷則不止如女而已。言其

甚也。云以為社稷宗廟主則與夷不若女者言不如

女道其不賢云蓋終為君矣。宣公死繆公立繆公逐

其二子莊公馮與左師勃。左師官勃名也。馮皮

曰爾為吾子生母相見死母相哭。所以遠絕之生。

母音無。與夷復曰。復報先君之所為不與臣國而

納國乎君者以君可以為社稷宗廟主也。今君逐君之二子而將致國乎與夷，此非先君之意也。且使子而可逐，則先君其逐臣矣。繆公曰：先君之不爾逐，可知矣。**爾女也**，可知者欲使我反國，吾立乎此，攝也。**暫攝行君事**，不得傳與子也。謙辭。傳與直專，終

致國乎與夷。莊公馮弒與夷。**馮與督共弒殤公**在

栢二年危之於此者死，乃反國非至賢之君不能不

爭也。**馮弒音試注**。馮與至二年。解云：即栢其君與夷及其大夫孔父是也。死乃至爭也。解云：至賢之君謂受國者正以與夷不賢，故終

矣。故君子大居正。明脩法守正，最計之要者。

子大居正。解云：言由是之故，君子之宋之禍，宣公

為之也。言死而讓開爭原也。繆公亦死而讓得為

功者，反正也。外小惡不書，錄渴隱者。明諸侯卒王者

加恩意，憂勞其國，所以哀死，閔患也。言死而

解云：言後人見其死，乃讓已，疑非誠心。至意是以還

讓其子終致後禍，故曰開爭原也。繆公至反正

也。解云：其繆公之功，即栢二年馮弒君是也。閔

所以哀死，閔患也。解云：哀死者，即慢之屬是也。閔

患者，隱之是也。四年春，王二月，莒人伐杞，取牟婁。牟婁者，何杞之邑。

也。以上有伐杞。年武。取邑。例所不書。疑非凡。

取故執。外取邑不書。此何以書。據楚子伐宋取彭

城不書。石走之楚。楚為之伐宋。取彭城以封魚石

者是。疾始取邑也。外小惡不書。以外見疾始著取

邑。以自廣大。比於貪利。差為重。故先治之也。內取邑

常書。外但疾始。不常書者。義與上逆女同。不傳託始

者。前此有滅。不嫌無取邑。當託始明。故省文也。取邑

例時。見疾賢。編反。年未。內取邑常書者。解

三十二年取闕之屬是也。義與上逆女同。解

明當先自正躬。自厚而薄責。於人故略外是也。

不傳託始者。解云。何故不。取邑。於此。乎

前此矣。前此則曷為始於此。託始焉。為託始焉。

爾。春秋之始也。凡不託始之。我有一。則見其經而

不託始之類是也。二則其大惡。不可託始。即五年初獻

六羽之下。傳云。始。諸公。助。於此。前此矣。前此則

曷為始於此。傳云。猶可言。借天子。不可言。彼。注云

傳云。爾者。解不託始也。三則省文。不假託始。即此是

也。四則無可託始。即相七年。焚咸。丘之下。注云。傳不

託始者。前此未有無所託也。是也。取邑例時。

雖在月下。不。蒙上月也。

戊申衛州吁弒其君完。曷為以國氏。據齊公子商

人弒其君。舍氏公子。弒其申志反。弒字從式。殺字

從。父言。惡。積。漸。之。

名也。臣子云殺卑賤之意也。字多亂。故注時復音之。可知則不重出也。完音九。云在文十四年秋也。商人所以得稱公子者。正以商人次正當立其罪差輕故也。注當國也。

與段同義。日者從外赴辭以賊聞例。注與段同義者。解云即

上元年注云。欲當國為君。故如其意。使如國君。氏上鄭。所以見段之凶逆是也。注日者至聞例。解云

公羊之制。合書則書。不待赴告而言。從外赴辭者。謂其若被殺。此若之臣。即以其日赴於天子。諸侯望天

子。諸侯望天。是以春秋悉皆書日。故云日者從外赴辭也。言以賊聞例者。言以賊弑君聞於天子。諸

侯例日如此。故下八年傳云。卒何以日。而非不日。卒赴何氏云。赴天子也。緣天子聞。欲其知之。義亦通

此乎。

夏公及宋公遇于清。遇者何不期也。一君出一君更

之也。注古者有遇禮為朝天子。若朝罷朝卒相遇。主

塗近者為主。遠者為賓。稱先君以相接。所以崇禮讓

絕慢易也。當春秋時。出入無度。禍亂多。充多在不虞。

無故卒。然相要。小人將以生心。故重而書之。所以防

禍原也。言及者。赴公要之。明非常遇也。地者。重錄之。

遇例時。注要之一。遙反。疏。遇者何。解云。欲言冬見

言會。故執不知問。注言及者。至遇也。解云。正以

及者。汲汲之文。故也。其常遇者。即朝天子。罷朝之時

相遇于塗是也。注自遇例時。解云。即隱八年春。宋公衛侯。遇于垂。莊三十年冬。公及齊侯。遇于魯。濟及此之屬。皆是而僖十四年夏六月。季姬及鄆子。遇于防。昔月者。彼注云。甚惡內是也。

宋公陳侯蔡人衛人伐鄭

秋翬帥師會宋公陳侯蔡人衛人伐鄭

翬也

註以入相稱公子

疏

翬者何。解云無公子故。孰不知問。以入相稱。

公子翬。解云即相三年秋。公子翬如齊逆女是也。

何以不稱公子。貶曷為貶。

註

据叔老會鄭伯伐許不貶。

疏

据叔至不貶。解云在襄十六年夏。

與弒公也

註

弒者殺也。臣弒君之辭以終隱之篇貶。

知與弒公也

與弒音預。下及注同。

疏

以終隱至弒公。解云即此及十年夏翬帥師會齊人鄭人伐宋傳云此公子翬也何以不稱公子貶曷為貶隱之罪人也故終隱之篇貶也是也。

其與弒公奈何公子翬諂乎隱公

註

諂猶佞也。謂隱公曰百姓安子諸侯說子盡終為君在隱公曰不

公曰百姓安子諸侯說子盡終為君在隱公曰不

否不也

音悅說

吾使脩塗乘去將老焉

塗乘者邑名也。將老焉者將辟相居之以自終也。故南面之君勢

不可復為臣。故云爾不以成公意者隱本為相守國。

國邑皆相之有。不當取以自為也。

多。將辟音避。今本多。即作避字。後不

更音復扶。又反本為于偽。

疏

不以成至為也。解云上元年傳云公何以

反下自為傳。吾為皆同。不言即位。成公意也。此傳何以不言營塗乘。何以不

書成。本意也。言隱非正君。直為他守國而已。邑非己有。不當擅取之。取之非是。公子翬恐若其言聞乎相。以不得作成公意解也。

於是謂相曰吾為子口隱矣

註

口猶口語。相發動也。

疏口猶至動也。解云語。隱曰吾不反也。桓曰然

則奈何。曰請作難。難兵難也。反注同。弒隱公。

諡者傳家所加。也。今始請弒。已言隱公者。公羊子

從後加之。所以至此。乃於鍾巫之祭焉。弒隱公也。

鍾者地名也。巫者事鬼神禱解以治病請福者也。男

曰覲。女曰巫。傳道此者。以起淫祀之無福。禱解丁

報反下。古賣反。又。文也。傳道至無福。解云楚語

古買反。覲戶狄反。直言之祭焉者。以起淫祀之無福故也。

九月衛人殺州吁于濮。其稱人何。據晉殺大夫里

克俱弒君。賊不稱人。音剝。解云在僖十

年討賊之辭也。討者除也。明國中人人得討之所

以廣忠孝之路。書者善之也。討賊例時。此月者久之

也。計賊例至久之也。解云計賊例時者。莊九

陳佗亦書月。者。與此同也。是也。桓六年秋八月祭人殺

冬十有二月衛人立晉。晉者何。公子晉也。以下有

衛侯晉卒。又言立。言者何。解云欲言次正而文

執不知問。以下至。言立。非正。而舉衆立之。故

矣。又言立者。篡文知非。正太子。故知立者何。立者不

陸文清

宜立也。諸侯立不言立。此獨言立。明不宜立之辭。

疏立者何。解云。諸侯之立。例所其稱人何。據尹氏立王子朝也。

氏立王子朝也。昭二十三年秋。衆立之之辭。

也。晉得衆國中人人欲立之。然則孰立之。石碏立

之。石碏立之。則其稱人何。據尹氏立王子朝。不稱

人。一音十洛反。衆之所欲立也。衆雖欲立之。其立之

非也。凡立君為衆。衆皆欲立之。嫌得立無惡。故使

稱人。見衆言立也。明下無廢上之義。聽衆立之。篡也。

不刺嗣子失位者。時未當喪典。主得權重也。月者大

國篡例。月小國時立。納入皆為篡。平日葬月。建於春

秋。為大國例。主書從受位也。篡初重也。解云。

刺柏公。嗣子失位者。即不書晉之立矣。故襄十四年

衛侯。衛出奔齊。襄二十六年。傳云。為為不言。則之立

不言。則之立者。以惡衛無惡。則衛侯惡明矣。今書晉

立。則不刺嗣子可知。二月。月者至國時。解云。大國

篡例。月者。即此文。冬十月。二月。月者。至國時。解云。大國

月。衛侯。朔入于衛。哀六年。秋。七月。齊陽生入于齊。之

屬是也。而莊九年。夏。齊小白入于齊。不月者。彼注云。楚人圍陳。納頓于于。昭元年。秋。莒去疾。自齊入于莒。之屬是也。其入為。者。小白陽生之屬是也。也。其納為篡者。納頓于于。昭元年。秋。莒去疾。自齊入于莒。之屬是也。其入為。者。小白陽生之屬是也。

卒日。至大國例。○解云。隱八年夏六月己亥。蔡侯考父卒。秋八月葬。宣公少。屬是也。○主書從受位也。○解云。謂主。晉之從立矣。

春秋公羊註疏隱公卷之二十一

國。隱公歸于宋。立。公。又晉。魯。與。卒。日。葬。且。葬。於。魯。公。羊。註。疏。隱。公。卷。之。二。十一。盡。十。一。年。何。休。學。元。陽。提。學。命。事。江。以。達。校。刊。

五年春公觀魚于棠。何。以。書。幾。何。幾。爾。遠。也。公。曷。為。

遠而觀魚。○據。浚。洙。也。○觀。魚。左。氏。作。矢。魚。○浚。洙。傳。曰。洙。者。何。水。也。○浚。之。者。何。深。之。也。○苟。為。深。之。○長。齊。也。○注。云。洙。在。魯。北。○齊。所。由。來。然。則。近。國。北。台。有。洙。水。何。故。○登。來。之。也。○登。讀。言。遠。至。棠。地。而。觀。魚。乎。故。難。之。

得來得來之者齊人語也。齊人名求得為得來。作登來者其言大而急。由口授也。○登來依。○語也。○解。

來者其言大而急。由口授也。○登來依。○語也。○解。

何休學

元陽提學命事江以達校刊

公羊註疏隱公

卷之二十一

盡十一年

云齊人名求得為得來而云此者謂齊人急語之時
得聲如登矣。山口授也。解云謂高語之時猶
言得來之至者竹帛時乃作登字故言由口授矣
百金之魚公張之

登來之意也百金猶百萬也古者以金重一斤若今

萬錢矣張謂張罔罟障谷之屬也

解言至意也。解云正以價直百金故言得來之
障谷之屬也。解云僖三年傳云相公曰無障

是也。登來之者何。弟子未解其言大小緩急故復

問之。復扶又反下不。買反故。美大之之辭也。其

言大而急者美大多。利之辭也實譏張魚而言觀

譏遠者恥公去南而。位下與百姓爭利匹夫無異

故諱使若以遠觀為譏也。諸諱主書者從實也。觀

時從行賤略之。公如。解云莊二十三年夏

故言從行。棠者何濟之之邑也。濟者四瀆之別名上

江河淮濟為四瀆。注。上子禮反。棠者何。解云濟

而於之觀魚故執不知。濟水之上。正以棠非水名

夏四月葬衛桓公。解云。即釋水云。江河淮濟。四瀆。注。海者也。

氏云解緩不能以時。解云。即上三年傳。相公見弒在去年之

秋衛師入盛。曷為或。言率師或不言率師將尊師衆

稱其率師。將尊者。謂大夫也。師衆者滿二千五百

人。以上也。二千五百

人。稱師無駭。率師入極是也。禮

天子六師。方伯二師。

諸侯一師。入盛音威。左氏作師。

夫也。解云。公羊之

例。大夫見名氏。故云此。無駭至是也。

千至稱師。解云。大

同馬序官文。無駭至是也。天子

六師者。即周王行

六師及之是也。方伯者。九州牧

也。即王制云。千里

外設方伯是也。三師者。即昭五

年春。王正月。舍中

舍中。軍者。何。復古也。是矣。然則

魯之初。封地方七百

里。至於僖公。復伯禽之宇。更為

州牧。而以二軍為

古。是為方伯。三師。方伯之屬。而

師少稱將

師少

必

不滿二千五百人也。衛孫良夫

伐齊。答如是也。

音。衛孫至是也。解云。成三

者

如是也。不言。鄒克

者。科舉以言之。將卑師眾稱師。將卑者。謂士也。

衛師入盛是也。將卑師少稱人。

鄭入伐衛是也。

解云。鄭人伐衛是也。君將不言率師。書其重者也。

分別之者。青元率。因錄功。惡有大小。救徐從王伐鄭

是也。分別彼列反元率。分別至小大。解云。

正不得。故責之也。因錄功。惡有大小者。即將尊師眾

而。有功小將卑師少。而有功大將卑師少。而無功為

惡小將尊師眾。而無功為惡大是也。救徐至是

也。解云。信十五年春。公孫敖率師及諸侯之大夫。救徐。相五年秋。蔡人衛人陳人從王伐鄭。是也。公孫

義。是其功大也。義。是其功大也。

九月考仲子之宮禮考宮者何考猶入室也始祭仲子

也禮考成也成仲子之宮廟而祭之所以居其鬼神

猶生人入宮室必有飲食之事不就惠公廟者妾母

卑故雖為夫人猶特廟而祭之禮妾廟子死則廢矣

不言立者得變禮也加之者宮廟尊卑共名非配號

稱之辭故加之以絕也疏考宮者何解云上無

更無考禮故執不知問禮猶生至之事解云即

下雜記云路寢成則考之而不蠶鄭注云言路寢者

生人所居不蠶者不神之心考之者設盛食以落之

檀弓曰晉獻文子成室諸大夫發焉張子曰美哉輪

焉美哉奐焉歌於斯哭於斯聚國族於斯文子曰武

也得歌於斯哭於斯聚國族於斯是全要領以從先

大夫於九原北面再拜稽首者是也禮安至也

矣解云即喪服小記云慈母與妾母不世祭鄭注

云以其非正即引穀梁傳云於子祭于孫止是也

禮不言至禮也解云欲決成六年立武宮定元年

立煬宮皆言立者以其非禮故也禮加之至絕也

解云言宮廟尊卑共名者尊亦言宮故武煬是君

仲子是妾是尊卑共名號稱者即仲子是也武煬是

解伊

也

也

也

也

也

也

也

也

也

也

也

也

也

也

也

也

也

也

廟所以彰相當立得事之宜故善而書之所以起其
意成其賢也。于為反

初獻六羽傳初者何始也六羽者何舞也注持羽而舞

初者何。解云獻羽是常而反言初故執不知問。六羽者何。解云諸侯仍用四此反言六羽故

執不知問初獻六羽何以書譏何譏爾譏始僭諸公也

僭齊也下微上之辭。初獻至以書。解云不但言何以書嫌覆問上文始與舞

故復舉句而問之不注之六羽之為僭奈何天子八

佾注佾者列也八人為列八八六十四人法八風

音逸也諸公六注六人為列六六三十六人法六律諸

侯四注四人為列四四十六人法四時諸公者何

侯者何天子三公稱公王者之後稱公其餘大國稱

侯注大國謂百里也注諸公者何解云正以諸公

者何。解云漫言諸侯。明是五等。故執不知問。諸侯

疑偏指七命。故執不知問。所以不待答。訖而連向問

之者。正以上文并解諸公六諸侯四故也。注大國

謂百里也。解云公侯方百里。王制文也。侯與公等

者據有功者言之矣。小國稱伯子男者正以上

已有侯故不復言之。其凡平之侯正與伯等。小國

稱伯子男注小國謂伯七十里子男五十里注國至

五十里。解云王制文。彼注云此地殷所因。夏爵三

等之制也。春秋變周之文。從殷之質。合伯子男以為

一則設爵三等者公侯伯也。異畿內謂之子男。武王

初定天下更立五等之爵。增以子男而猶因殷之地

以九州之界尚狹也。周公攝政致太平。平大九州之界。制禮成武王之意。公地方五百里。侯四百里。伯三百里。子二百里。男一百里。諸侯亦以功黜陟之。其不合者皆益之地。為百里焉。是以周世有爵尊而國小。爵卑而國大者。唯天子畿內不增。天子三公者何。天子之相也。助也。之相息亮。天子三公者何。解云。正以春秋反注及下同。天子三公之文。故執不知。問天子之相則何以三。據經但有祭公周公。經至周公。解云。即相八年祭公來云云。僖九年公會宰周公是也。經汝有二公而傳言三公。故難之。自陝而東者。周公主之。自侯而西者。召公主之。一相處乎內。陝者。蓋今弘農。陝縣是也。禮司馬主兵。司徒主教。司空主土。春秋怒亂世。以絀陟為本。故舉絀

陟以所主者言之。陝者。再反。何云。弘農陝縣也。一云當作邠。古洽反。王城邠邠。魯公

上照反。又作邠。音同。絀勅律反。天子之相。天子之相則何

以三云云。不道二王之後者何。二王之後何以二也。者正以天子三公主絀陟。故偏取言之。是以注者解

其始。僭諸公。昉於此乎。前此矣。前此則曷為始乎。此

僭諸公猶可言也。僭天子不可言也。傳云。爾者解

不訖始也。前僭八佾於惠公廟。大惡不可言也。還從

僭六羽。議本所當託者。非但六也。故不得復傳上也。

加初者以為常也。獻者下奉上之辭。不言六佾者。言

佾則于無在其中。明婦人無武事。獨奏文樂羽者。為

羽也。所以象文德之風化。疾也。夫樂本起於和順。和順積於中。然後榮華發於外。是故八音者德之華也。歌者德之言也。舞者德之容也。故聽其音可以知其德。察其詩可以達其意。論其數可以正其容。薦之宗廟。足以享鬼神。用之朝廷。足以序羣臣。立之學宮。足以協萬民。凡人之從上教也。皆始於音。音正則行正。故聞宮聲則使人溫雅。而廣大。聞商聲則使人方正。而好義。聞角聲則使人淵隱。而好仁。聞徵聲則使人整齊。而好禮。聞羽聲則使人樂養。而好施。所以感蕩

血脉。通流精神。存寧正性。故樂從中出。禮從外作也。禮樂接於身。望其容而民不敢慢。觀其色而民不敢爭。故禮樂者君子之深教也。不可須臾離也。君子須臾離。禮則暴慢。襲之須臾離。樂則姦邪入之。是以古者天子諸侯雅樂。鍾磬。未嘗離於庭。卿大夫御琴瑟。未嘗離於前。所以養仁義而除淫辟也。魯詩傳曰。天子食日舉樂。諸侯不釋縣。大夫士日琴瑟。王者治定制禮。功成作樂。未制作之時。取先王之禮樂。宜於今者用之。堯曰大章。舜曰蕭韶。夏曰大夏。殷曰大護。周

曰大武各取其時民所樂者名之堯時民樂其道章明也。舜時民樂其脩紀堯道也。夏時民樂大其三聖相承也。殷時民樂大其護已也。周時民樂其伐紂也。蓋異號而同意。異歌而同歸。失禮鬼神例日。此不日者。嫌獨考宮以非禮書故從末言初可知。扶發句之端。汝此朝廷徒佞反好義呼報反下同。徵張里反。施式。豉反。爭鬪之爭離也。力智反。下同。邪似。嗟反。未會在能反。下同。淫辟匹亦反。縣音玄。治定直吏反。詔常昭反。夏曰戶雅反。下同。護戶故反。紂直久反。傳云。至始也。解云。其託始者即上二年傳云。無者何。展無駭也。何以不氏。貶曷為貶疾始滅也。始成。防於此乎。前此矣。前此貶曷為始乎。此託始焉。馬為託始焉。前此矣。今傳亦宜云。前此則焉。

為始乎。此託始焉。爾曷為託始焉。爾春秋之始也。而云。僭諸公。猶可言。僭天子。不可言。解不得託始意也。秋前也。而言惠公。廟者。欲道也。於周公。廟時不為僭。故也。得復祭。傳云。上古已有六矣。解。羽者。至化疾。解云。知鴻羽者。時王之禮。且以舉則冲天。所以象文德之風。化疾故也。詩云。右手秉翟者。其兼用之乎。注夫樂本起於和順。和順積於中。然後榮華發於外者。樂記文也。故聞至性。故。解云。溫雅而廣大者。土之性也。方正而好義者。金之性也。則隱而好仁者。木之性也。整齊而好禮者。火之性也。樂養而好施者。水之性也。樂從至作也。解云。樂記文。樂由中出。和在心是也。禮自外作。敬在貌是也。此注皆出樂記。定制禮。功成作樂。功成治定。同時爾。功主於王業。治主於教民。故明堂位曰。周公治天下六年。朝諸侯於明堂。制禮作樂。失禮至可知。解云。失禮鬼神

例日者。成六年二月辛巳立武宮之屬是也。言考宮與獻羽實同日。若置日於考宮上。則嫌獻羽不蒙之。獨自考宮以非禮而已。故從下事言初。初是非禮辭。則獻羽非禮亦可知。然考宮得變禮而不置於獻羽上者。嫌別日故也。知初是非禮者。正以初稅畝同文矣。

邾婁人鄭人伐宋 **注** 邾婁小國。序上者主會也。 **疏** 邾婁至

會也。解云。伐宋而言主會者。謂相共伐宋。時邾為首故也。

何以書記災也 **注** 災者有害於人物。隨事而至者。

先是隱公張百金之魚。設苛令急法以禁民之所致。

注 蠲亡丁反。蟲食苗心。苛音何。 **注** 災者有害於人物。隨事而至者。 **注** 解云。欲對異為先事而至故也。

二月己巳日有食之。 **注** 解云。苛令急法者。即三年春王二月己巳日有食之。 **注** 此象君行暴急。外見畏是也。

冬十有二月辛巳公子彊卒 **注** 日者。隱公賢君宜有恩

禮於大夫。益師始見法無駭有罪。據俠又未命也。故

獨得於此日。 **注** 見賢編友。 **注** 正以所聞之世例不合

日故也。 **注** 益師始見法。 **注** 解云。元年十二月公子

益師卒。是所傳聞之世。初始欲見三世之法。故不書

日也。 **注** 無駭有罪。 **注** 解云。即八年冬十有二月無駭卒。傳云。何以不氏。疾始滅也。故終身不氏是也。

宋人伐鄭圍長葛 **傳** 邑不言圍。此其言圍何 **注** 據伐於

餘丘不言圍 **注** 據伐至言圍。 **注** 解云。即莊二年

餘丘不言圍 **注** 據伐至言圍。 **注** 解云。即莊二年

也。至邑雖圍當言伐惡其疆而無義也。必欲為得

邑。故如其意言圍也。所以不知鄭疆者。公以楚師伐

宋圍緡不言疆也。疆渠羗反。下同。惡鳥路反。

六年春鄭人來輸平。傳輸平者何。輸平猶墮成也。何言

乎。墮成。據鞏會諸侯伐鄭後未道平也。何道墮成

。輸平式朱反。墮也。左。輸平者何。解云正以言

氏作渝平墮許規反。異於常例。故執不知問。師師會宋公陳侯蔡人衛人伐鄭是也。敗其成也。鞏

伐鄭後已相與平。但外平不書。故云爾。鞏伐至

云。魯與鄭平而言外平者。謂伐鄭之後時公子翬在

外與鄭平不得公命。是以不書。故曰外平不書耳。

曰吾成敗矣。吾魯也。稱魯人之辭。故加曰吾與

鄭人未有成也。未無也。此傳發者解鄭稱人為共

國辭。此傳至國辭。解云。傳發此吾與鄭人未

而魯侯不能死難。亦當絕。故令鄭稱人。言輸平則魯

侯亦合稱人矣。箇人字。兩國共有故云。稱人為共

辭。吾與鄭人則曷為未有成。據無戰伐之文。狐壤

之戰。隱公獲焉。時與鄭人戰於狐壤。為鄭所獲。壤

如文。然則何以不言戰。戰者內敗文也。據鞏戰君

獲言師敗績。戰者內敗文也。解云。即相十年

不言師敗績。內不言戰。言戰乃敗矣。彼注云。春秋託

王於魯。戰者敵文也。王者兵不與諸侯敵。戰乃其已

賤之文。故不復言師敗績是也。○據鞏至敗績。○
 解云。成二年季孫行父以下帥師會晉卻克云云。及
 齊侯戰于鞏。齊師敗績。秋七月齊侯使國佐如師云
 云。傳云。君不行使乎大夫。此其行使乎大夫何。佚獲
 也。注云。佚獲者已獲而逃亡也。然則彼獲言諱獲也。
 敗績則知此時魯侯被獲亦宜言戰。故難之諱獲也。
 君獲不言師敗績。故以輸平諱也。與鞏戰。辟內敗
 文。是戰例時。偏戰日。詐戰月。不日者。鄭詐之。不月者
 正月也。見隱終無奉正月之意。不地者。深諱也。使若
 實輸平。故不地也。稱人共國辭者。嫌來輸平。獨惡鄭
 擅獲諸侯。魯不能死難。皆當絕之。○且反。○難乃。○君獲
○解云。君獲不言師敗績。即僖十五年晉侯及秦伯
 戰于韓。獲晉侯。傳云。此偏戰也。何以不言師敗績。注云。

云。舉君獲為重也。是也。然則此由魯公見獲。是以不
 得言戰。故以輸平諱之。○與鞏至敗文。解云。或
 二年傳云。君不行。使乎大夫。此其行使乎大夫何。佚
 獲也。注云。當絕賤。使與大夫敵體以起之。君獲不言
 師敗績。等起不去。師敗績者。辟內敗文也。然則鞏戰
 之時。實齊侯被獲。宜去敗績。直言戰而已。但時內大
 夫在焉。辟內敗文。故不得言戰矣。今此輸平之經。自
 由魯公見獲。是以不得言戰。故云與鞏戰。辟內敗文
 異。○戰例時。偏戰日。解云。即相十二年丁未戰
 于宋。傳云。此偏戰也。何以不言師敗績。云云。是也。
○詐戰月。解云。即莊十年春王正月。公敗齊師于
 長勺之屬。是也。○不地者。深諱也。解云。若地宜
 言輸平于孤壤。
 似若戰于之類。

夏五月辛酉公會齊侯盟于艾

○艾五。○夏五月至于
○艾。解云。下

無相犯之處。而書日。以下八年三月庚寅我入郟
 傳云。其言我何。言我者。非獨我也。齊亦欲之。然則雖

不復侵伐亦有事
邑之隙故書日也

秋七月傳此無事何以書春秋雖無事首時過則書注

首始也時四時也過歷也春以正月為始夏以四月

為始秋以七月為始冬以十月為始歷一時無事則

書其始月也首時過則何以書注據無事也春秋編

年四時具然後為年注明王者當奉順四時之正也

尚書曰欽若昊天歷象日月星辰敬授民時是也

有類注編必連反字林類皆布十反一音

反吳

冬宋人取長葛傳外取邑不書此何以書父也注古考

師出不踰時今宋更年取邑父暴師苦衆居外故書

以疾之不繫鄭舉伐者明因上伐圍取也注更音庚

注外取至以書。解云
據與四年年婁同

七年春王三月叔姬歸于紀注叔姬者伯姬之媵也至

是乃歸者待年父母國也婦人八歲備數十五從嫡

二十承事君子媵賤書者後為嫡終有賢行紀侯為

齊所滅紀季以鄆入于齊叔姬歸之能處隱約全竟

婦道故重錄之注從嫡丁歷反本亦作適下同賢

歸于紀自爾以來不見紀伯姬卒之文今叔姬又歸

之明知是其媵矣。婦人至君子。解云書傳文

賤故。今此書者以其後為嫡終有賢行也。知後為嫡

者。正以莊二十九年冬十二月紀叔姬卒三十年八

月癸亥葬紀叔姬卒葬皆書為嫡明矣。而成九年伯

姬歸于宋書二國媵者彼傳云錄伯姬是也。紀

也。為齊所滅。解云即莊四年夏紀侯大去其國是

錄之。解云莊十二年春王三月紀叔姬歸于鄆傳

云其言歸于鄆何隱之也。何隱爾其國亡矣。徒歸于

叔爾也。是也。

滕侯卒

何以不名

据蔡侯考父卒名

卒名。据蔡至

云在下微國也。小國故畧不名微國則其稱侯何

据大國稱侯小國稱伯子男。据大至子男。

案彼大國非直侯而注特言大不嫌也。媵侯卒不

國稱侯者案彼傳之成文故也。名下常稱子。解

名下常稱子不嫌稱侯為大國。下常稱子。解

朝因茲已下春秋貴賤不嫌同號。貴賤不嫌者通

常稱子矣。春秋貴賤不嫌同號。貴賤不嫌者通

同號稱也。若齊亦稱侯。滕亦稱侯。微者亦稱人。貶亦

稱人。皆有起文。貴賤不嫌同號是也。尺證反亦稱

侯。解云不云晉者晉爵未大故。微者亦稱人。齊

皆有起文。解云滕侯卒不名下恒稱子起其微也。

不嫌者通其同號稱由是之故春秋同其號也美惡不嫌同辭註若繼體君亦稱即位繼弒君亦稱即位皆有起文美惡不嫌同辭是也滕微國所傳聞之世未可卒所以稱侯而卒者春秋王魯託隱公以為始受命王滕子先朝隱公春秋褒之以禮嗣子得以其禮祭故稱侯見其義惡烏路反又如字注同傳直專反見賢徧反註若繼至即位註解云文成解云相宣是也註皆有起文註解云前君之薨書地者起其後即位者是繼體之君也若前君薨不地者起其後即位者非是繼體之君也註美惡至是也註解云謂美惡不嫌者通其同辭由是之故春秋同其辭矣註滕子至其義註解云在十一年即此君之子也滕子薛侯俱朝隱公滕并褒其父而薛否者薛侯父卒在春秋之前故無褒之文

夏城中丘傳中丘者何內之邑也城中丘何以書

問中丘者何指問邑也故因言何以書嫌但問書中

丘故復言城中丘何以書也註復扶註中丘者何

皆直云城文無以重書也註以功重故書也當稍稍別故執不知問

補完之至令大崩弛壞敗然後發衆城之猥苦百姓

空虛國家故言城明其功重與始作城無異城邑例

時註令力呈反註尸註城邑例時註解云即下九年夏城郎襄十三年冬城防

之屬是也

齊侯使其弟年來聘傳其稱弟何傳据諸侯之子稱公

子母弟稱弟母兄稱兄傳母弟同母弟母兄同母兄

不言同母言母弟者若謂不如為如矣齊人語也公

別同母者春秋變周之文從殷之質質家親親明當

親厚異於羣公子也聘者問也來聘書者皆喜內見

聘事也古者諸侯朝罷朝聘為慕賢孝禮一法度尊

天子不言聘公者禮聘受之於大廟孝子謙不敢以

已當之歸美於先君且重賓也傳別彼列及大廟音泰下同傳兄弟

稱兄。解云昭二十年秋。盜殺衛侯之兄輒是也。

秋公伐邾婁

冬天王使凡伯來聘傳書者喜之也古者諸侯有較德

殊風異行天子聘問之當北面稱臣受之於大廟所

以尊王命歸美於先君不敢以已當之戎伐凡伯于

楚丘以歸傳凡伯者何傳上言聘此言伐嫌其異故

執不知問傳聘伐辭異嫌其非一人也天子之大

夫也此聘也其言伐之何傳据出聘與郊柳異不得

言伐也問伐加之者辟問輕重兩舉之傳据出至

云昭二十三年晉人圍郊傳云郊者何天子之邑也曷為不繫于周不與伐天子也宣元年晉趙穿帥師

侵柳傳云。柳者何。天子之邑也。曷為不繫乎周。不與
 伐天子也。然則郊柳皆是天子之邑。猶可言其侵。國
 今此聘大夫不應得言伐。故難之。先言郊者。文便言
 之。故不次也。問伐至舉之。解云。相十二年及
 鄭師伐宋。丁未戰于宋。傳云。戰不言伐。此其言伐何。
 彼問輕重兩舉不言之。故此言之者。辟問輕重兩舉
 之執之也。執之則其言伐之何。據執季孫隱如。不

言伐。據執至言伐。解云。昭十三年平
 丘之會。晉人執季孫隱如以歸。是也。大之也。

尊天王命。責當死位。故使與國同曷為大之。據

王子突繫諸人。據王至諸人。解云。莊六年春

者何。微者也。子突者何。貴也。貴則其稱人何。不與焉

繫諸人也是也。等是王臣。一伸一屈。故難之。不與焉

伐之執中國也。因地不接京師。故以中國正之。中

國者禮義之國也。執者治文也。君子不使無禮義

治有禮義。故絕不言執。正之言伐也。執天子大夫而

以中國正之者。執中國尚不可况執天子之大夫乎。

所以降夷狄尊天子為順。辭其地何。據執季孫隱

如不地大之也。順上伐文。使若楚丘為國者。猶慶

父伐於餘丘也。不地以衛者。天子大夫銜王命至尊

顧在所。諸侯有出入。所在赴其難。當與國君等也。錄

以歸者。惡凡伯不死位以辱王命也。難乃旦反。疏

注。順上至命也。解云。莊二年夏。公子慶父帥師伐
 於餘丘。傳云。於餘丘者何。邾婁之邑。曷為不繫乎邾

婁國之也者是

八年春宋公衛侯遇于垂宋公序上者時衛侯要宋

公使不虞者為主。明當戒慎之。無王者遇在其間。置

上則嫌為事出。置下則嫌無天法。可以制月。文不可

施也。要一遙反為事于偽反下欲為宋公至

云。何氏以為會盟則以大小為序。遇則以不虞為先。

故如此解。是以莊三十二年經云。夏宋公齊侯遇于

梁丘。齊在宋下。是其一隅耳。注置上至事出。解

云。若言八年春王宋公衛侯遇于垂。即嫌相王亦與

之遇。故言則嫌為事出。事謂遇事也。或者嫌為遇事

之故。出此王。故云則嫌為遇事出也。注置下至

也。解云。天法即春是也。

三月鄭伯使宛來歸郕。宛者何。鄭之微者也。郕者何。

鄭湯沐之邑也。天子有事于泰山。諸侯皆從。泰山之

下。諸侯皆有湯沐之邑焉。有事者巡守祭天告至

之禮也。當沐浴。浴於齊。以致其敬。故謂之湯沐邑也。所

以尊待諸侯而共其費也。禮四井為邑。邑方二里。東

方二州。四百二十國。凡為邑。廣四十里。袤四十二里。取足。舍止。共棄穀而已。歸郕者。甚惡鄭伯無尊事天子之心。專以湯沐邑歸。背叛當誅也。錄使者重尊湯沐邑也。王者所以必巡守者。天下雖平。自不親

見猶恐遠方獨有不得其所故三年一使三公繼時
五年親自巡守巡猶循也守猶守也循行守視之辭
亦不可國至人見為煩擾故至四嶽足以知四方之
政而已尚書曰歲二月東巡守至于岱宗柴望秩于
山川遂觀東后協時月正日同律度量衡脩五禮五
玉三帛二生一死贄如五器卒乃復五月南巡守至
于南嶽如岱禮八月西巡守至于西嶽如初十有一
月朔巡守至于北嶽如西禮還至嵩如初禮歸格于
禘祖用特是也烏宛於阮反人名也一音烏卯反又
烏勉反那彼命反又音丙鄭邑左氏

作初從才用反巡守手又反本又作符下除猶守守
視以外同潔齊側皆反本多即作齋字後放此更不
音而共音恭下同賈芳味反廣古壙反衰音茂豪古
老反甚惡烏路反下同背步內反使所吏反行下孟
反量音亮贄音至嵩夙忠反格本又作藝阮云死者何大夫
作假同古百反禘乃禮反本又作藝阮云欲言大夫
經不言氏欲言微者書名見經故執不知問那者
何解云欲言魯物先無取文欲言鄭邑於魯言歸
故執不知問那歸那至誅也解云正以將所傳
聞之世外小惡不書故也錄使至其所解云
正決哀八年齊人歸灌及禪之屬不錄使故也
故三至繼陟解云書傳文屬五年至而已解
云堯典文尚書至是也解云惟是一字注者
言之以上皆堯典文也鄭注歲二月者正歲建卯之
月也巡守者行視所守也岱宗者東嶽名也崇者考
績際也望秩于山川者遍以尊卑祭之五嶽視三公
四瀆視諸侯其餘小者或視卿大夫或視伯子男矣
賦次也東后東方之諸侯也協正四時之月數及日

名備有失誤者。度丈尺。量斗斛。衡斤兩。五禮公侯伯
子男。朝聘之禮矣。五玉。瑞節。執之曰瑞。陳列曰玉也。
三帛。所以薦王也。受瑞玉者。以帛薦之。帛必三者。高
陽之後。用赤繒。高辛氏之後。用黑繒。其餘諸侯皆用
白繒。周禮改之。為纁也。二生一死。贊者。羔鴈生也。卿
大夫所執。雉死士所執也。如者。以物相授與之言。授
贊之器有五。卿大夫。上士。中士。下士也。器各異飾。飾
未聞所用也。用禮改之。飾羔鴈飾。雉執之而已。皆去
器。卒已也。復歸也。巡守禮畢。乃反歸矣。每歸。用特牛
告于文祖矣。五月。不言於者。以其文相近。八月。十一
月。言初者。文相遠。故也。

庚寅我入邠傳其言入何 據上書歸取邑已明無事

復書入也。復書扶又入。難也。入者非已至之文。難

辭也。此魯受邠與鄭同罪當誅。故書入。欲為魯見重。

難辭。及下。同見重賢。編反。下同。入者至之文。

入之。非是將。其日何。據取邑不日。據取邑不

隱四年春王二月。莒人。難也。以歸後乃日也。言時

重難不可即入。至此日乃入。其言我何。據吳伐我

以日伐。故言我。言我者非獨我。言我者非獨我

也。自入邑不得言我有他人。在其中乃得言我。故

能起其非獨我。齊亦欲之。時齊與鄭魯比聘會者

亦欲得之。故以非獨我起齊惡。齊惡起則魯蒙欲邑

見於惡愈矣。時齊至得之。解云。即上三年冬。齊侯鄭伯盟于石門。六年夏公會齊

侯盟于艾。七年夏齊侯使其弟年來聘。九年冬公會齊侯于阿。十年春王二月公會齊侯鄭伯于中丘之屬是也。

夏六月己亥蔡侯考父卒

辛亥宿男卒 宿本小國不當卒所以卒而日之者春秋王魯以隱公為始受命王宿男先與隱公交接故卒褒之也不名不書葬者與微者盟功薄當褒之為小國故從小國例

秋王魯以隱公為始受命王宿男先與隱公交接故卒褒之也不名不書葬者與微者盟功薄當褒之為小國故從小國例

宿男至交接。解云即上隱公元年秋九月及宋人盟于宿是也。因為小至國例。解云即上七年春滕侯卒不書其葬傳云何以不名微國也者是

秋七月庚午宋公齊侯衛侯盟于瓦屋

八月葬蔡宣公 卒何以名而葬不名卒從正

赴告天子君前臣名故從君臣之正義言也而葬從主人

至葬者有常月可知不赴告天子故自從蔡主人

臣子辭稱公卒何以日而葬不日卒赴 赴天子也

緣天子閔傷欲其知之又臣子疾痛不能不具以告

而葬不告 不告天子也發傳於葬者從正也

傳至正也。解云言從正者謂卒日葬不日者是卒葬之正法。二年經云癸未葬宋繆公而書日即失其正也。其衛相公葬不發傳者相公者初則見弒于州吁終有簡慢之失侵小國之畧故發傳於此

九月辛卯公及莒人盟于包來 公曷為與微者盟

據與齊高侯盟諱之

○包來左氏作浮來溪音兮

○據與至諱之○解云莊

二十二年秋及齊高侯盟于防傳云齊高侯者何貴大夫也曷為就吾微者而盟公也公則曷為不言公諱與大夫稱人則從不疑也

諱

從者隨從也實莒子

也言莒子則嫌公行微不肖諸侯不肯隨從公盟而

公反隨從之故使稱人則隨從公不疑矣隱為相立

狐壤之戰不能死難又受湯沐邑卒無廉恥令翬有

緣諂為相所疑故著其不肖僅能使微者隨從之耳

蓋痛錄隱所以失之又見獲受邑皆諱不明因與上

相起也

○行戶孟反難乃旦反

諱

言莒至相立○解云行微者其行

蟬

○蟬不肖者鄭注昏禮記云不肖者不似是也○狐壤至廉恥○解云在上六年春○令輦至夫之

○解云皆以其行微不肖卒無廉恥故也○又見

至起也○解云見獲諱不明者即言輸平是也受邑

諱不明者即庚寅我入邠是也何者書曰入者見其

重難言我者見其非獨我故也言因與上相起者此

經者其不肖起其事其甚惡矣

蟬

○應應○有狐壤之戰○解云在六年○對之應○中丘之役○解云在上七年

冬十有二月無駭卒此展無駭也何以不氏莊公

子彊卒氏公子疾始滅也故終其身不氏嫌上貶主起入為滅不為疾始故復為疾始滅終身貶之足

見上敗為疾始滅

疏此展無駭也。解云正以上二年師云展無駭。故此弟子因難之

○**因**據公子強卒
○解云在五年

九年春天王使南季來聘

三月癸酉大雨震電**傳**何以書記異也何異爾不時也

註震雷電者陽氣也。有聲名曰雷無聲名曰電周之

三月夏之正月雨當冰雪雜下雷當聞於地中其雉

雖電未可見而大雨震電此陽氣大失其節猶隱公

父居位不反於相失其宜也。日者一日之中也。凡災

異一日者日歷日者月歷月者時歷時者加自文為

異發於九年者陽數可以極而不還國於相之所及

○震電徒練反雉**傳**雷當至中也。解云月令二

古豆反見賢編反**疏**月雷乃發聲故知正月之時聞

於地中矣其雉雖雞乳雖起季冬之月此時猶然故

得言此也亦有一本云雷當聞於雉雖誤也。凡

災至所致。解云一日者日即此文是歷日者月即

相八年冬十月雨雪之屬是也。歷月者時即相元年

秋大水之屬是也。歷時者加自文為異者即文

二年自十有二月不雨至于秋七月之屬是也

庚辰大雨雪**傳**何以書記異也何異爾傲甚也**註**傲始

怒也始怒甚猶大甚也蓋師說以為平地七尺雪者

盛陰之氣也八日之間先示隱公以不宜久居位而

繼以盛陰之氣大怒此相將怒而弑隱公之象于付

反傲甚尺叔反
始也大甚音泰

俠卒傳俠者何吾大夫之未命者也註以無氏而卒之

也。未命所以卒之者。賞疑從重無氏者少畧也。卒音俠。

協穀梁云所註俠者何。解云欲言大夫經不書氏。

俠少詩照反註欲言微者而記其卒故執不知問。

註以無至畧也。解云無氏降於大夫書卒隆於微者故知其未命耳。

夏城郎

秋七月

冬公會齊侯于邴註于邴左

十年春王二月公會齊侯鄭伯于中立註月者隱前為

鄭所獲今始與相見故危錄內明君子當犯而不校

也註犯而不校。解云謂校接之交不謂為報也。

夏翬帥師會齊人鄭人伐宋註此公子翬也何以不稱

公子註據楚公手嬰齊敗後復稱公子註復扶又

此公子翬。解云正以上四年師解云言公子翬於

此弟子因以難之。據楚至公子。解云成二年

公及楚人已下盟于蜀。彼傳云此楚公子嬰齊也。其

稱人何得一賤焉爾。至成六年書楚公子嬰齊率師

伐鄭。賤曷為賤隱之罪人也。故終隱之篇賤也。註嫌

上一賤可移於他事者。故終隱之篇賤之。明為隱賤

謂四年時也

六月壬戌公敗宋師于菅

公敗必邁反凡臨佗曰辛敗皆同此音管古顏反

未取郟

報反郟古

辛巳取防

傳

取邑不日此何以日

取

据取闕不日也

暫反

闕苦

即

据取闕不日也。解即昭三十二年春王正月

取

是也

一月而再取也

欲起

一月而再取故曰何言

乎一月而再取

据取

郟東田及沂西田亦一月再

取兩邑不日

音郭沂魚依

反

据取

至不日。解云哀二年春王二月

季孫斯叔孫州仇仲孫何忌帥師伐郟婁取郟東田及沂西田是也

其甚之也

甚魯因

戰見後生事利心數動角反

數所

內大惡諱此其言甚

之何春秋金內而略外於外大惡書小惡不書於內

大惡諱小惡書

明取邑亦為小惡一月再取小惡中

甚者耳故書也於內大惡諱於外大惡書者明王者

起當先自正內無大惡然後乃可治諸夏大惡因見

臣子之義當先為君父諱大惡也內小惡書外小惡

不書者內有小惡適可治諸夏大惡未可治諸夏小

惡明當先自正然後正人小惡不諱者罪薄恥輕敗

宋師日者見結日偏戰也。不言戰者託王於魯故不

以敵辭言之。所以疆王義也

見賢編反下同

秋宋人衛人入鄭

宋人蔡人衛人伐載鄭伯伐取之傳其言伐取之何傳

據國言滅邑言取。又徐人取舒不言伐傳滅。據國言

僖五年滅弦之屬是也。傳又易也。其易奈何因其

力也。因誰之力。因宋人蔡人衛人之力也。傳載屬為

上三國所伐。鄭伯無仁心。因其困而滅之。易若取邑。

故言取欲起其易。因上伐力。故同其文言伐就。上載

言取之也。不月者移惡上三國。注同屬音燭適也。

傳不月至三國。解云。止以滅國例月故也。

冬十月壬午齊人鄭人入盛傳日者盛魯同姓。於隱為

再見。入者明當憂錄之。傳入盛左氏作。錄之。解

云正以入例特。傷害多則月。今此云日。故解也云。

十有一年春滕侯薛侯來朝傳其言朝何傳據內言如

傳據內言如。解云。即成十。諸侯來曰朝。大夫來

曰聘傳傳言來者。解內外也。春秋王魯王者無朝諸

侯之義。故內適外言如。外適內言朝聘。所以別外尊

內也。不言朝公者。禮朝受之於大廟。與聘同義。彼列

反傳傳言來者。解內外也。春秋至內也。解云。謂

內鄉外不言來。外鄉內乃言來。今言諸侯來曰

朝大夫來曰聘者。據外鄉內言之。故云解內外也。
聘。注云不言聘公者。禮聘受之於大廟。孝
子謙不敢以己當之。歸美於先君是也。
其兼言之

何。據鄧穀來朝不兼言朝。
略小國也。稱侯者春秋託隱

來朝。鄧侯吾微國也。
公以為始受命王。滕薛先朝隱公。故褒之。已於儀父

見法。復出滕薛者。儀父盟功淺。滕薛朝功大。宿與微

者盟功尤小。起行之當各有差也。滕序上者春秋變

周之文從殷之質。質家親親先封同姓。
反年未注

復出扶又反下文
不復注故復同

夏五月公會鄭伯于祁黎。
祁黎。祁黎音巨之反。又上之
反。黎音力兮反。又力私反。

氏作
時來

秋七月壬午公及齊侯鄭伯入許。
日者危錄隱公也

為弟守國。不尚推讓。數行不義。皇天降災。詢臣進謀
終不覺悟。又復構怨。入許危亡之釁。外內並生。故危

錄之。
為弟于偽反年未注
日者至降災。解

同數所角反。釁許斬反。
云。上二年夏五月。莒
人入向。彼注云。入例時。傷害多則月。此書日。故決之。

詢臣進謀。解云。上四年傳云。百姓安子。諸侯
說子
是也

冬十有一月壬辰公薨。
何以不書葬
據莊公書葬

疏 據莊公書葬。解云即閔元年。隱之也。何隱爾。

弒也 為相公所弒。注及下並同。弒則何以不書葬。

注 據相公書葬。冬十二月己丑葬我君相公是也。

相亦彼弒而春秋君弒賊不討。不書葬以為無臣子。

也 道春秋通例與文武異。解云言文武之時。周

之盛德既無諸侯相犯。寧有臣子弒君父者。是以古

典無責臣子討賊之義。春秋據亂而作時。則有之。因

設其法。故言子沈子曰君弒臣不討賊。非臣也不復

與文武異。子沈子曰君弒臣不討賊。非臣也不復

讎非子也。葬生者之事也。春秋君弒賊不討。不書葬

以為不繫乎臣子也。子沈子後師明說此意者明

臣子不討賊。當絕君喪。無所繫也。沈子稱子。冠氏上

者。著其為師也。不佞信子曰者。辟孔子也。其不冠子

者。他師也。亂反下同。疏。沈子為己師者。正以下文宣

五年傳云。子公羊子同故也。不但至他師也。解云。知子

解云。即昭十二年傳云。子曰我乃知之矣。之屬是也。

公薨何以不地 據莊公薨于路寢。不忍言也。不

忍言其儻尸之處。儻尸。良反。解云。不忍至之處。○

非人所欲。故謂被殺之處。為儻尸之處。隱何以無正月

處。讀如齊人強之強。非強弱之強。隱將讓乎相。故不有其正月也。

注 嫌上諸成公意。適可見始讓不能見終。故復為終

篇去正月。明隱終無有國之心。但相疑而弑之。公薨。
主書者為臣子思痛之他國。自從王者恩例錄也。
起呂。因。謙。上。至。錄。也。解云。即元年傳曰。公何以
反。呂。不言。即位。成。公。意。歸。贈。之。下。傳。云。然。則。何。言
爾。成。公。意。二。年。子。氏。薨。之。下。傳。云。何。以。不。書。葬。成。公。
意。五。年。考。仲。子。之。宮。下。傳。云。然。則。何。言。爾。成。公。意。非
止。此。處。故。言。諸。也。

春秋公羊註疏隱公卷第三

二



5

辰三
藏