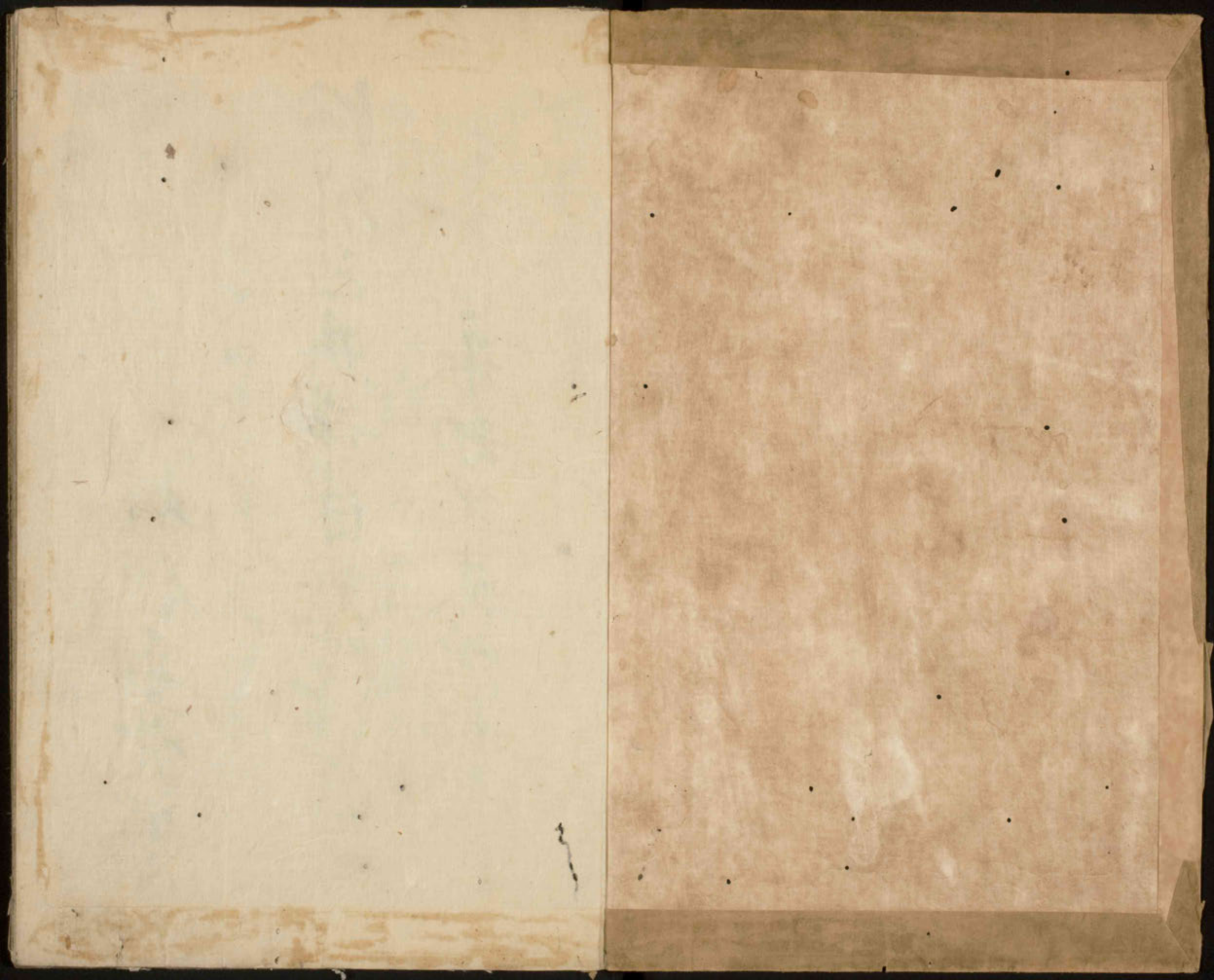


下學集

卷序

合
上下

權增正亮寫



六學集

人必求其理也故非理不

不學也非理不學也

斯言三呼老曰吾亦嘗聞之

世以是為貴得之者難也

世以是為貴得之者難也

寛文(天台宗) 三九九一三三七

(一人人名傳書)

常陸里々千妙寺芽十五世初め肥前有馬金花寺り
任仕り、十八才東上りて以敷山に登り東塔西石堂林坊
に任り、后諸國と通座りて諸典之用覺り、園城寺可

長又住三任道隆り清と交り金寺日差院に任り人

度長六年 土月廿九日序院に於て道隆りて薩

頂て受り園城寺三院の首座に推さる、元和三年

土月廿九日新七十九

羽良邊又老羅利抄十九 昌王老羅萬在抄

再良邊又老羅利抄、群玉類聚其末

職龍領下集、各一巻及階段の科注あり

(一山別身、代々記)

擁僧正亮愚

江別之舟尋日先院以爲志

永劫不失奇珍

下學集

并序



夫文字者實道之器也無器而能達此道
豈夫然乎學詩以言學禮以立者魯人之達
訓也良有以哉爰有子甬童蒙聞愚之
斯言而吁嗟曰吾儕等聆文性聾瞶字必盲
吾器毀矣豈得達斯道乎彼之實語童子
之爲教琵琶之爲引長恨之爲歌庭訓雜筆之

為往來至若絲竹日樂府詩歌日朗詠者卷
影而文敏系寔是非龍耳育之所可記焉况彼之詩以
言礼以三管于天易出于海者字請其圖之而為
子之千金贈言愚語之曰丈夫成於履篲江起盪
觴勿患性之愚曹唯思學而不休今且學一畫昏
習隻字縱雖鉅萬之卷讀則可破費功只在勉
旃而已乃造字書以授之名目曰下學集也下
學者語曰下學而上達今思之夫下學地
理而上達天道豈不斯書乎故卷則上下象天
地兩儀門則十八取九地之九九實該括四方交
羅四隅神國所及王化所播闡而銀焉見而誌焉
或問敷鴻之道往人拾倭歌之餘枝或入異域之
事點明執古詩話補彼之華實開浩羽毛飛走
靡不採摺而戴焉然而斯書也或字各而訓同或

又均而擇異至彼之唯覓弄麀林四郎之杜撰必
無不質而改之是介也蕙石秘可而懷之童珍重而
退也他日又未鞞然曰自吾得斯集知一大之為天
語士也之為地倭字所讀漢語所釋者之卒於
三端焉焉馬於字體指句讀而知歸受筆授而
得法其加旃南去焉札此來鯨緘酬答富辭挨摠
得便實如渴驥奔泉似塾龍向湯我今也持以
可言禮以可立貫道之然成矣千金之贈獲矣何懼
如焉哉愚曰誠哉子之言以高表之弊不指其金以書
六拙不廢其義下學而上達者其是斯之謂歟
子欽社拱干而出矣音文安元稔闕逢困敦因朱
明林鐘下泮東懸破衲序
下學集目錄

卷之上

天地門

時節門

神祇門

人倫門

官位門

付唐名

人名門

家屋門

氣形門

支體門

卷之下

能藝門

絹布門

飲食門

器賦門

草木門

數量門

言辭門

下學集卷之上

天地門

昊天 旻天 波蒼 蒼旻 天

乾坤 天地易

宇宙 大虛 録河

天何

霄 金鳥

玉蕊

居諸

南斗 此斗

斗字從軍此而音異

虹霓

義同

霰電

雲

風

風

二字音異

風 礮 馭 盧 鳩

日本記曰城邊名大神人書曰須藤山楚語之言自疑此地神初男神事神此地欲雲然之將漸休自然

觀結成多一故曰疑也

穉津鳩

日本惣名也或作剛之者精也日本地如蜻蛉展兩翅故云

野馬其至

日本惣名也支那人呼大和云一一一是以字音釋也蜻蛉也日本地秋似蜻蛉故云一一一也愚謂此義大謬矣一一一義已論下上矣所詮蜻蛉与蜻蜒同玉而不別共六足四翼之虫也連要抄誤用秋津島之詮焉

一一一六於秋日本六十余而最初大和列出生不故日本惣名大和一一一蓋不忠其國初也所而遠都託曰倭國初云一一一上唐則天皇后收政云日本國也此一句不

審也唐天皇謂凡大日本國者非私名也伊勢國。凡見浦如何自却初自然出主文字大日本國。有之。又莊子註曰。一陽能也。今不用莊子註。意。口。假。字音。而已。

山跡 即大和也。即日本惣名。日本記云。天地開始。將人皆住山。其地未堅。迹。則。是。以。云。一。一。也。又云。山止。人皆止。住山。故云。余。

敷嶋 日本惣名也。無。陰義。致。愚。謂。和。引。有。磁。城。島。因。之。今。云。一。云。彼。

杖素國 書曰。二神。以。神。孫。海。底。有。物。尋。弟。也。故。云。豐。葦。水。穗。國。也。耳。日本惣名。之。朝。殿。必。於。若。木。之。梢。故。呼。日本。

南臺 杖素國也。杜。九。美。詩。云。至今。有。遺。恨。不。得。窮。杖。素。一。見。之。而。已。

太山府君 本。以。人。藏。井。也。在。天。轉。皇。在。地。云。大。山。府。君。也。

百官座敷 故。云。百。敷。也。

鎌倉 坂。東。葉。紫。領。西。竹。坂。又。

太宰府 在。鎮。西。也。國。衙。諸。國。衙。謂。之。衙。義。

菴山 萬。菴。集。云。不。盡。山。言。此。山。至。高。瞻。望。不。盡。故。云。今。又。四。時。之。雪。不。盡。故。云。今。今。云。

愛宕岩 一。一。者。此。山。之。神。也。神。而。心。欲。富。男。士。故。也。俗。祝。以。名。一。一。也。人。至。算。七。代。帝。孝。靈。天。王。時。一。夜。從。地。涌。出。其。高。一。由。緒。那。也。耳。

比叡山 始。名。日。枝。山。又。云。慶。依。法。師。天。應。年。中。人。也。且。那。和。氣。清。貝。麻。是。

苦集滅道 出。於。此。山。而。漸。昇。其。技。故。曰。日。枝。山。一。也。後。改。云。一。一。言。山。門。記。云。此。山。鎮。護。國。家。道。場。天。子。本。命。靈。域。云。故。以。此。山。一。比。叡。聖。上。帝。都。之。双。上。而。云。一。一。也。或。記。云。桓。武。帝。一。傳。教。大。師。比。叡。穀。念。建。立。台。家。故。名。一。一。也。

別墅 山。莊。義。也。

別業 同上。義。也。

漸渠溝 義。同。

池沼 義。同。

故呼此道云若

集滅道也耳

業福寺 開。山。教。侍。和。尚。往。城。南。山。崎。別。業。及。經。此。地。其。木。履。之。響。奇。鳴。作。一。一。一。一。音。奇。異。事。也。由。是。厥。後。東。開。在。遠。人。及。經。此。道。必。觀。四。時。之。法。故。呼。此。道。云。若。

提塘二京 潭洲二京 畝畦二京 畔田也田用家語

塊壤二京 瀑瀧二京 繩干直路也 節所難所也 埽馬ノ垣也日本俗作埽誤也

塙鶏栖也 藪竹原也 前栽前水 潢潦退ヤ將一一无根原物也

潮湖湖也 湘北葬送處也 墳墓土饅頭也 宋人又添一土饅頭也

陽岐葬也 一条正親町土御門 鷹司近衛

勘解由小路 中御門春日大炊御門 冷泉

二条押小路 三条坊門 姉小路 三条 六角

四条坊門 錦小路 四条綾小路 五条坊門 高辻

五条通口 六条坊門 楊梅 六条 仇月牛或作七

余塩小路 八条坊門 梅小路 八条釘小路 信乃

小路 唐橋 九条以上 三十八町 暨小路 朱雀坊城

三生 櫛笥 大宮 猪熊 堀川 油小路 西洞院

室町 烏丸 東洞院 高倉 万里小路 富小路

京極 以上東西十八町也但以大内為中夫 東京也西京略而不記也

時節門

春

異名 青帝東君
青陽 孟春

夏

異名 朱明
三伏

秋

異名 白藏
高天

冬

異名 玄冥

大簇

五月 履端

正月履端
事端故曰一

警威

正月
月始

申年

三月 睦月

正月 一或作脰 新春 新類相
依 娛樂遊宴故云脰月也

人日

正月七日也 每年二月一日曰鷄
日二日曰狗日三日曰猪日四日曰

半日 五日曰牛日六日曰馬日七日曰一十八日曰穀日見楚辭
時託其書曰一以七種菜作羹食則諸人無病也

白馬

節會

二月七日 禁未祓行之

踏歌

正月十四日十六日 兩日於禁中行之
男女一十六日女一也男女

歌祝言
而舞

元宵

正月十日 五夜也

交鐘

二月也 此月餘寒猶
嚴故衣更著也

嚴故衣更著也

花朝

二月也 朝人待
花故云花朝也

姑洗

三月 弥生

一草葉亦芽
至此月而一

上巳

初作三月三日遊時日適當上
巳故至今呼此巳云一也

仲呂

四月 卯月

此月卯花風
開故云一也

蕤賓

五月 梅月

又云送梅月 此月
送梅子故云今

端午

初作五月五日遊時日
適當端午故至今呼

此辰云一也 支那此日吊屈原云菅仲
吊見漢書九傳俗傳小卷三十卷

林鐘

六月 名越之祓

六月盡也 夏秋交代之候而夏火秋金火與金
相尅故越夏若操相尅之矣故云名越之祓也

夷則

七月 文月

此月七夕諸人以詩歌文
獻二皇或晒書蓋以供皇故

親月

此月諸人詣親
墳墓故云一也

酉蘭

盆

七月十五日 此云解倒懸
我朝言此自於貞符哲脫
罪人倒懸故云一也 吾朝
聖政天皇天平五年始行

南呂

八月 菘月

落菘時 節故云

無射

九月也日城云 無射誤

長月

夜長時 分故云

重陽

九月九日也月令九月九日月与日俱應湯故一觀音則壽命長遠也起彭祖事

應鐘

十月神會集出雲大社故云一也出雲

有冰可云字万葉集与日本記冬十月此等語兩段

黃鐘

霜月

以月霜

暢月

月令仲冬令

大呂

月名

臘月

支那十二月祭

也臘与腊同字

師趨

十二月一年之終諸人奉饗不暫忘也 雖師近也趨走行故云一也

除夜

指臘月

夜也以此夜除旧年

百鬼夜行

節分夜也 疫神札押

追儺

節分夜於禁中殿上侍臣以

筆矢一懸惡鬼謂之

甲

乙

丙

丁

戊

己

庚

辛

壬

癸

子

丑

寅

卯

辰

巳

午

未

申

酉

戌

亥

子

丑

月蝕望

每月十五日也此日月与日東西相望故云一也可見三男記

晨朝

暎旭

曉曙

夙

宵

稔

上澣

中澣

下澣

下旬也凡百官在朝庭而勤仕之時每月下旬一度出和宅儼衣服衣服謂之

澣洗也澣同

院往來書狀之未

未用語也

提月

公羊傳一六

翌日

輒時

只今義也書札返

報畢書也

迺時

迺刻

二具同上義

寒暑

義也

瘦

儀投保金銀四...

申シ此夜盜賊ス行幸ス有利ス故人ス不眠ス而守夜也ス或云ス一紀ス十二ス年ス
此夜又婦ス行ス婿ス則其ス姪ス子ス必作ス盜故ス又婦ス所ス慎ス家ス之ス夜思ス耳ス一紀ス十二ス年ス

神祇門

伊弉諾伊弉册イハノミコト用尊ミコト此二神有一女三男所謂一伊勢大神二月ツキ神カミ三ミ蛭子ヒルコ或云ス宮ミヤ壽ス三ミ郎ヲ云フ此神カミ實ニ伊ハ弉ノ尊ノ也ナリ

湯ユ羅ラ四シ素ス益ク鳥ト尊ノ出デ雲クモ曰イハレ杵キ築ツク大明神オホミヤコト大社オホヤシロ言フ地チ神カミ第ノ三ノ代ノ伊ハ弉ノ尊ノ也ナリ天アメ皇ノ武ヲ云フ杵キ築ツク云フ大オホ社ヤシロ誤ル大オホ已ニ貴クニ余ニ出デ雲クモ以テ神カミ乎カ地チ主ノ有リ八ヤチ十一ノ

貴布祢ウヂノメ或作ス宇賀神ウラガミ天アメ地チ福トク社ヤシロ祓ハラヘ以テ五イヒ穀コト祭マツル回マヒ置ク

祿ロク火ヒ神カミ也ナリ故ナリ呼フ鎮守伯チンジュハク唐カラ名ナ大オホ帝ミカド鄉サト也ナリ又マタ太オホ一ヒト一ヒト令ノ社ヤシロ務ム神カミ主ノ祢メ宜ヨシ

現イマ祝イハヒ子コ神カミ樂ガク青幣アヲヒ白幣シラヒ荆幣ササヒ贄ニギヒ

祭マツル牛ウシ向ムカフ神カミ供ケ也ナリ又マタ山ヤマ坂ノ曰イハレ一ヒト一ヒト是コト也ナリ起テ於ケル神カミ供ケ其ノ旅ツリ中ノ山ヤマ路ノ無ク熟ク食ハス供ケ也ナリ神カミ供ケ或シ牛ウシ祈イハヒ草クサ木キ枝エ葉ハ以テ一ヒト一ヒト倫ト神カミ供ケ故ナリ呼フ山ヤマ坂ノ云フ一ヒト一ヒト

也ナリ有リ倭ヤマト歌ウタ云フ此コト旅ツリ幣ヒ取リ不ス最トモ花ハナ取リ一ヒト一ヒト草クサ木キ最トモ初メ直ナカ礼レ流リウ

馬ウマ競ケイ馬ウマ五月イツチノイヒ五日イツチノイツチ幸マツル觀ミ催サシ馬ウマ樂ガク神カミ物モノ忌イハヒ令ノ書カキ菴アヲ氏ウヂ

將マサ来キ懸ケ特トク神カミ府ツル於ケル衣イ袖スリーブ則スレバ繼ツグ雖シテ死シ人ヒト菴アヲ主ノ未レ故ナリ一ヒト一ヒト詭ツギ直ナカ礼レ貴キ祭マツル礼レ斗ト帳チヤウ

神カミ前ノ帳チヤウ也ナリ斗ト字ジ作ス戶ド鳥トリ居イ唐カラ云フ花ハナ表オモ下ノ夏ナツ急イサ人ヒト如シ律レ令ノ神カミ前ノ帳チヤウ字ジ作ス誤ル帳チヤウ字ジ作ス誤ル也ナリ曰イハレ阿ア字ジ門ノ也ナリ急イサ人ヒト如シ律レ令ノ神カミ前ノ帳チヤウ字ジ作ス誤ル也ナリ

也ナリ文フミ也ナリ言フ一ヒト一ヒト也ナリ惡ク鬼オニ幸マツル皆ツレ行ク也ナリ邪ヤ道ミチ者ノ也ナリ誨シ誠マコト也ナリ曰イハレ一ヒト一ヒト可ク飯イハヒ王オホ道ミチ也ナリ律レ令ノ法ホウ度タク文フミ也ナリ又マタ帝ミカド文フミ類ル聚ツク曰イハレ律レ令ノ者ノ雷ライ邊ノ捷ツク鬼オニ也ナリ愚コト謂フ文フミ類ル取リ意イ言フ一ヒト一ヒト

也ナリ惡ク幸マツル不ス當タラズ蹤スジ迹ノ可ク如シ律レ令ノ鬼オニ疾ハヤシ去ク俱ツグ生ナリ神カミ善ヨシ惡ク幸マツル神カミ也ナリ陛ヒラ下ノ

指天子
指仙洞也
指仙人所居
姑射山
已祝以謂院者也

人倫門

皇天子

儲君 春宮即東宮 青圍東宮 親王指皇子或帝 天枝兄弟叔父等也

帝 綦共指親王 內親王指皇女或帝之姊妹伯母等也 公主帝之女也 女御 皇 准

三后又累云准后也 三后者 皇太后 宮祖母 皇太后 宮國母 宮祖母

中宮后 又云准三宮 皇太后 宮 柳營指將軍家也 國亞夫之故事

妃 君 月 鄉云鄉也 君 喻月 御曹司 嫡子 嫡女 息女

祖母 祖文 文母 孝妣止日父母 垂乳 根父母接名也 外父云 猶子養子義也 禮記云

養母 養父 後家 後室 繼母 愚息又指子而云言也 猶子養子義也 禮記云

兄弟兄弟也 叔父 姨母 姪 甥 姊妹 姪俗間作 妃 姬二字

鰥 寡 孤 獨孟子云而無夫而無妻曰鰥 夫無妻曰寡 夫無妻曰寡 夫無妻曰寡 儒者 下司

公文 物 吏 主 從 若 黨 郎 等等或 奴 原 格 勤

小 舍 人 雜 職或作 使 廳 看 督 長 醫 師

鍛 冶打鐵造器者也 日本俗以此二字誤作鍛冶 番 近之

六流業。日本記細字自帝釋言天目一首。塗師倭漆壁塗鑄物師可書言

繪師下畫蔣師下畫緝搖車カキ借輿カキ昇獵師カキ穢多カキ屠兒カキ

鳴門師舎傾城ヤイロ白拍子カウシ歌舞カウシ賣子カウシ座頭カウシ

琵琶琵琶水手水手撮取撮取海賊海賊強盜強盜葛葛葛葛

草者草者薨薨山賊山賊翁翁叟叟伶人伶人隨兵隨兵

身身緇緇素素師師近近師師資資道道世人世人

房官房官山山卧卧鳴食鳴食行堂行堂行者行者聽聽叫叫

兄部兄部頭頭且且綾綾仕丁仕丁使令使令

官位門

攝政攝政攝籙攝籙又又閔白閔白大政大臣大政大臣左大臣左大臣右大臣右大臣

以上三三大臣以上三三大臣巴内巴内儀同儀同三司三司大納言大納言中納言中納言

兼相蓮府現兼相蓮府現大相國大相國始於伊國始於伊國共三大臣共三大臣異名異名唐名唐名亞亞相相以下以下唐唐

參議參議小納言小納言給事給事大外記大外記史史外外辨辨尚書尚書中中務務書書

大小輔大小輔侍從侍從拾遺拾遺內記內記史史監物監物中宮中宮大舍人大舍人

頭言圍圖書頭秘書內藏頭少府監縫殿頭掖庭陰陽

博士少府曆博士司曆天文博士司天漏刻博士挈內近頭

式部卿吏尚大學頭國子文章博士翰林明經博

士律學音博士音韻治部卿禮部雅樂頭協律

玄番頭鴻臚諸陵頭廟後民部卿戶部集人正布議

刑部卿刑部大判事刑部大藏卿大府織部正織部官

內卿尚書大膳大夫光祿木工頭工部大炊大倉主殿頭

尚舍典藥頭大醫大醫掃部頭守言正親正正親造酒正良酒

至水正膳部彈正御史市正市修理大夫

近東宮學士太子春宮大夫參事大宰師都督大貳

都督少貳都督諸國守按察使都近衛大將羽林

將監親衛衛督金語兵衛督武衛馬頭典兵庫頭

武庫鎮守府軍鎮東軍監將軍月卿雲客三位以上

夕拜郎殿上人檢非違使上達部史史亮進助

允兼マウ轉マシ佐シ介ケ目志メシ大令ダイリョウ史祐シユ弼忠ヒツチウ采女正サイメシ
男官也

始爵シキョク
位人最初義也冠有十八種大織冠其第也一者非指元服也

堂頭和尚前堂首座後堂首座書記東藏主

西藏主知客燒香侍者書狀侍者請客侍者湯藥

侍者衣針侍者シヤウ櫻ウツ嚴頭ウツ都ツ聞ク知事チジ藏ザウ都管都寺

監寺カンシ維那ウヰナ上副寺ウツ下副寺カ典座テンザ直藏チウザウ浴主ヨクシ淨頭ジユウ

納所ナクソ免メ僧ソウ
以上禪家官職也

人名門

聖德太子シヤウトク
用明茅一御王子本地救世觀音也前生有支那則南岳惠思禪師因達磨指南出法于日本号一一一有六異名生

于ノ甕戶ウツ故曰甕戶太子用明受教居南宮上殿故曰上宮太子八人同時奏事一時善シヤウ轉マシ故曰八耳太子又曰豐トヨ勳クン又曰耳ミミ軀ク春明仁ハルノ慈ニ故云一

一也誅ツ守屋ウツ而始建ツ鎌足大臣カマダシ
天智天皇時人也其先祖天倭見屋根命之裔苗衣高自兒屋根余

當二十二世孫和列高市郡人也誅入麻大臣即大職冠焉和列多武率タケノ之為鎮守也

多武率タケノ定惠テイヱ草創クサウ淡海公タンカイ所不比等也鎌足カマダシ何子其母海人故入麻

大臣ダイシ天智天皇時人也天智天皇時人也役行者ヤクコウ或曰或曰役小角ヤクコノカク賀茂之役云也人王世年代舒明天皇六年甲午歲五月一日大和

葛城郡茅原行願家証主九女葛城金剛山經行念誦六年持孔崔明志
驅使鬼神景五色雲優遊仙府山外者此界業也四十二代文武天皇始大室元年
辛亥六月七日役行者六十
八女入經八代王代
行基菩薩 俗姓高賀茂氏或漢氏百濟王
眞泉別毛人谷人三個月而產

入破磚覆同而成人聖武帝時人天平七年為大儒正一一一任始干一一一
居若原寺聖武帝被勅号行基菩薩本名備福太幸尊戒老慈興上人乃
業滿福太俊

吉備臣 備元正天皇時遣唐使也
馬基文之義難曉向本朝念時蜘蛛下引
行出言此人也

絲而放即得讀之聖珠即和列
道鏡大臣 道鏡本何内之削人也
長谷寺觀音真助也一一在唐詠歌焉
或丹州故入俗号子削

法王即孝謙女帝是也
融大臣 融天
馬陰過量也可笑
王御子
輕大臣 為遠唐使時又那欲之
不言之藥身作

畫之頭戴燈臺之而燃之火即為馬燈
聖鬼流後之世新指頭以血書詩曰我元日本葦原客世是一家同姓人為子也
又那前世焚隔山隔海意情幸經後高蓬宿夜日

馳思蘭親破陀陀一作灯鬼令飯回里寧斯身
小野篁 德代帝臣
官至參議守息男也即破事星
化身故輒性還放真府狀
尤能書也

道風 小野篁息男也
淨藏貴所

山城洲人也誅議大夫善清淨行
十宗十二藏而出家天拂
而草創雲居寺其落隨之後行力

尚不羨祈時河水而逆流禱入坂塔而不傾或
祈障屋現實之子諸子其多不邊
金因 畫正也一余院時人姓
巨勢氏官至大納言
定朝

佛工也後一余院時人位至法橋
上人佛工人綱位朝為始大監工
運慶 佛工後鳥
羽院時人
湛慶 佛工運
安阿弥

陀佛 佛工運
鬼神丈夫 刀工也始云紀新丈夫作刀將鬼神出來助鉞
故世俗呼一一一也時代多一談多

羽院銀
布袋 支那散聖也亦勒化身一一偈曰亦勒真亦勒介身百千億時
示時人公自不識亦持一人故時人呼一一一也皆後同

寒山拾得 散聖即又殊 善賢化身也 諸頭觀子 散聖也常嘆 鐵拐仙

吐氣出現 秋身也 蒼頡 夏黃帝時人也見 孔子 周時聖人也孔子弟子之 通稱也各立尊 縣縣人也

老子 周時聖人也名彌 十歲而主 青牛書 顏回 又云顏回即孔子弟子也 不幸 短命 廿八歲而死 本朝詔

詠集云 甄葦屨室 草 原憲 孔子弟子 同顏回也 閔子騫 孔子弟子 季康而不至 孝者也

齊婆 天竺所闍也 王特名醫 與 佛 杖 尊 同 特 即 季 女 之 子 也 平 正 女 魏 持 藥 王 樹 枝 照 貝 人 之 五 臟 病 根 醫 之 見 者 皆 痊 經 也

扁鵲 周未戰國時名醫 巴史記云 一 姓 蔡 名 越 人 桑 君 以 禁 方 傳 之 云 欒 嗇 張 良 二人 漢高祖之 勇臣

王羲之 晉時人也 善書者也 伯樂 戰國時相馬人也 由是 日本 亦 呼 相 馬 云 一 也 一 乃 星 名 也 此 星 典 天 馬 故 以 相 馬 之 人 呼 名 一 實 名 殊 陽 也

白樂天 又名 居易 唐朝 大和 時 人 也 詩 人 也 吳 道 子 唐 朝 畫 工 雪 竈

和尚 宋人 懶 懶 撥 弄 子 也 畫 蘭 牧 溪 和尚 宋人 範 無 準 弟子 也 畫 佛 馬 遠 宋人 尤 善 畫 山 水

夏珪 宋人 尤 善 畫 山 水 君 澤 元人 工 山 水 學 遠 夏 珪 揚 補 之 元人 尤 善 畫 梅 日 觀 元人 尤 善 畫 佛 畫 人

元人 尤 工 山 水 畫 古 人 句 云 一 老 人 理 珍 將 衣 自 呼 号 知 婦 子 小 也 舞 舉 元人 善 畫 佛 畫 人 妙 於 畫 卷 張 即 之 元人

尤 善 書 道 子 昂 元人 善 書 西 施 越 女 也 滅 吳 王 昭 君 漢 元 帝 宮 女 也 鳥 工

毛 丘 壽 所 惡 出 塞 時 焉 上 彈 琵琶 者 又 云 明 姬 也 李 丈 人 漢 武 帝 丈 人 也 揚 貴 妃 唐 玄 宗 所 寵 喻

眩 海 家 屋 門 業 者 也

紫震殿南殿 清涼殿中殿西又云御殿主上亦告 温明殿即内侍所西殿主上亦告

昭陽舍聖臺東 淑景舍桐 兆香舍藤 凝花舍梅 龍衣臺

芳舍臺 龍口戶清涼殿此也 菽戶白馬陳春夜 大極殿小女殿

蒼龍樓十三 白虎樓清暑堂御神 真言院御倫修

内教房聖 陽明門大東丁二門 待賢門 郁芳門以上東 羨西也

福門 朱雀門 皇嘉門以上 淡天門 藻壁門

殷富門西也 安嘉門 偉鑑門 達智門以上 鳳闕

指禁 禁掖指禁 此闕指禁 寢殿 屋形館 鴻臚館又云一寺異國

使者居之又云呼 城擲 四阿屋 后屋 眠藏 雜地 庫裏

臺所 飯間 蓋二階架 塗籠 帳 臺 扇 對屋 階以上

隱庇 廂 枝 敷 郎 架 風 呂陽殿也溫室也日本係呂作貯大器之火器 西 淨 廁末

何屋和州俗因訓呼相似 僧 廁律家呼 後 架放尿 車 宿 既 木 戶 又 庫

慈 門 背 戶 捷 兒 所中間 埴 生 小 屋土 蝸 室十家或蝸盡

所着

善藏 好正 依車 湯筆 山人 芳字 五

見世棚圍天井鴨居敷居長押梁

立家之苑又云櫛又云子連子間伎間折招見

許并口及覆暖障細字ヤシム光明之物也樞束柱又礎礎磔礎

足代檜皮芭月氣形門

金翅鳥其云此棲羅小此云一一其翅如金也一故云今以此鳥鳳凰鳥也

外梧桐不栖非竹子不食非醴鳥不飲非聖人特世不出也鸞之也似鳳而多青色之向鏡則見孔雀

此鳥危初春玉形生入夏即因与花俱采衰因雷而子頻伽鳥逸韻鳥也古語載云一一耆婆鳥

一身兩頭鳥也云一一又云命人鳥可逐逐去共命之鳥也鸚鵡禮記云一一能言不離死鳥也鷄一名司農

德之和云木綿付鳥云曰邊鳥也鷓鴣鳥也自名呼赤如常飛縱雖向東西杜鵑蜀

子規又曰杜宇又曰郭公小人見幸文類別都傾宜壽經云鶴領詩

鷓鴣此鳥公異若者也養雞於土窟一能便孤鴨息衛之雌雄不暫離杜甫句云一一不獨宿

翡翠又碧玉鷺名雪鶴名仙客又名鷓鴣鳥也鷓鴣鳥也

又云天鵝鴻雁大之曰鴻鷓鴣二子曰鷓鴣鷓鴣二子曰鷓鴣鷓鴣二子曰鷓鴣

又鷓鴣云此鳥也鷓鴣鷓鴣鷓鴣鷓鴣鷓鴣鷓鴣鷓鴣

鶴 玉篇音夜和作鶴
即原三位賴政射
鳥 生子故存巢和
名云欽漢不知
鷓 百千鳥
鴨 鴨鳥也

鴉 或作鳥國
鶴 小鳥也莊子一業技
不枝云此鳥栖備三歲故也

青鳥 西王母之
書使 鳥未整
四 鳥
焉 鳥名也安誦和作
焉 鳥只是言助語也

麒麟 仁獸也聖人將出現不踐生草一類
上有一角人謂有肉蓋為不害物而已
豹 隱霧而成
虎 服有百
皮紋者也

犀 狀如水牛猪頭三蹄行海中水即
角人有粟文貴者通天花也仲秋月
夜紋狀如犀一角云犀翫月因茲紋於牛角也
象 雷鳴將花紋生牙白云
一被雷擊馬花紋入牙

胡馬 二字共唐音也然和人呼馬一字曰胡馬似無其理多出
於此胡曰一曰白云胡馬斯此風越鳥業率技云欽

蹄 送馬
追風 上
騊駼 送馬
騏驎 送馬
駑駘 凡
驢馬

果下 小馬之異名其長三尺又乘之可過果子世下也
故一宋人荊公白云呼以童羈我一一騊也

黑牡丹 牛異名也唐人劉劉京師春遊牡丹則後遊
容貴之花乃繫水牛在前指昆劉劉之

麋 作麋鹿角
麝香 香獸也或十鳥名杜
麋 鹿也
獐 鹿也

猩猩 人面身似猿能言古語云一能
言不離走獸三尤好酒後者

猫 鼻赤冷
眼而且暮自睛圓牛時細如線毛色
似虎故世俗呼曰放荒則喜者也

猿猴 長臂
狝猴 狝水
獼猴 月中
獼子鳥

番家晉障機之犬名一此犬幸
為書使和白雪犬名

和呼王孫 猶頭 二字共獸名也 獸多疑心 采鼠土狗 鯨魚 魚之至

大巴越浪成雷 寶沫成雨 露分其 蕭魚 大口臭也 食人 產主 百狸 魚 七尋支 鱷

松江魚巨口細 魚 腹赤 鮠 鮓 鯢 鮟 鮫 蚌 蚱 蚌 蛤 鮔 海月

無骨者晉 靈軍云掛 鮠 玉幕云長 鮠 鼠 出之 馳守宮 本名蜚螭 取一

血消滅 故云一也 古詩日落後 知雨 展苞 直男 草也 替 支那

山有冰一以霜雪 覆之作 絲長 一天織 為錦 水不流 出 莊子曰 甬上

何亭一云 蛙 蛙 鼈 蜈蚣 蝎 皇 出 穉 出 蠶 出 蠶

蝥 蝥 胡蝶 蝥 胡蝶 弄 丸 賤 蕪 合也 出 蠶 蠶 蠶 蠶

食人夏也 蝥 蝥 食人夏 蝥 蝥 食人夏 半風云 蝥 蝥 蝥 蝥

似我 他焉 置 於 案 中 大 曰 以 我 小 曰 以 我 出 蝥 蝥

有 一 一 枕 臂 而 當 其 車 云 曰 小 玉 勇 志 亦 不 可 侮 回 車 蠶 虎 筆

腐草花 支體門

鬚 鬚 鬚 鬚 鬚 鬚 鬚 鬚 鬚 鬚 鬚 鬚 鬚 鬚 鬚 鬚 鬚 鬚

眉 眼 鼻 頤 頤 頤 頤 頤 頤 頤 頤 頤 頤 頤 頤 頤 頤 頤 頤 頤 頤 頤

二、咽喉眼膜喉痺 胞癰 面癰 歷癰 燥疔 指疔 肩乳房背

脊胸臆脇腋 臆 腹臍 腕肘 腰肱 臂膝 股脛 踵節

推多所 西推 脙十 背節 臆 人 腎 尻痔 疔 夜 汗尿及 矢 銛 尿 澀

距言 雞足 五臟六腑人 五藏 有 小腹腑肝膽腑腎膀

膀胱肺大腸腑脾胃腑命門三焦腑、、者名無

曉賦送人錢 讀錢大誤 瘡痼名 不知和誤假 中惡人 讀和

人讀中惡大誤 下學集卷上終

下學集卷之下

態藝門

大嘗會 天子即位之年以其新米奉獻作勢 大神言謂之大嘗會十月卯日也 即位 天子御 寶祚

月卯 重祚 再祚 共 天子 再 命旨 命言 宣旨 宣旨 院宣 院宣 穀

盧一感一聞一覽一勅一許一勘一除一自一任一詔一官一縣一石一行一幸

御幸及夙 天子出御特准賜家所 即闕宮 大政大臣若無特其人則

威儀一勢一光一德一權一勢一容一儀一光一儀一音一職一優一音

養門傳養 旺近奉公供奉 留守俸禄 月俸恩給

恩賞勲功 勸賞抽賞 舉狀補任 任料受領

大赦免御教書 支證一據 結解散用 勘定命

議大衆評議 實檢 鍛鍊 切瑳 琢磨 名譽 名望 毀也教 極

心隱便直 曹曹作 治伐 治征 隱謀 奸謀 奸曲 越訴

降參 自擅作 勘氣 勘當 折檻 者諫人義前漢朱雲請上方斬馬劍斷佞臣一人頭上問為誰

中央 吮上 夜尿 夜渡 分衛 食 抖擻 餽

辛龍 勘文 曆家 屬 詫 護 人 婿 姐 男婿 嫁 婦人謂

元服 始冠 祝 髮 巴 落 髮 家 精 曩 祖

元祖 鼻祖 義 婿 家 畜 腹 落 胤 腹 外 戚 殊 轉 人 天

肯 風 流 早 秋 松 柏 子 久 世 舞

犬 追 者 昔 西域 有 班 足 王 云 者 其 夫 人 惡 虐 過 人 勸 王 取 千 人 首 其

名曰 廉 滅 國 威 人 死 後 出 生 日 本 近 衛 院 御 宇 王 孫 前 傷 人 每 墮 復 化 成 白 狐 害 人 一 惟 多 時 俗 欲 驅 之 先 追 走 犬 以 試 其 射 騎 白

狐 知 之 化 而 成 石 飛 禽 走 獸 當 其 殺 氣 者 立 莫 不 斃 故 謂 之 殺 生 石 今 在 下 野 國 那 原 原 巴 始 千 茲 美 但 願 古 老 口 未 聞 本 說 又 武 家 四 十

檢見 ハ作 抗飯 大進 侍春蒐 正月武水 畋獵 夏 飛脚 王

脚力遺過連暑 連 上表 上 職 職 遜職 一也 契盟 日 世話 川俗

諺 日 謎打金之契 二人同心其 懇老 老 詔朝 詔 唾 唾 縊 縊 經 經 博 博

奕博智把蓋 付 駭向 食 餉 餉 遺言 遺 遺物 遺 一輕 輕 慧 慧

拔頭陵王 拔 舜遠城樂 舜 納蘇利 納 採桑老 採 果衣 果

假 假 放 放 守 守 存外人 存 平懷 平 左礼 左 平方 方 兵 兵

法倭人 法 去 去 吐 吐 無美 無 茶礼 茶 朝嬰 朝

山 山 妖 妖 恠 恠 物 物 一炊 一 夢 夢 魚道 魚 魚 魚

壁 壁 穀 穀 斬 斬 塩 塩 魚道 魚 魚 魚

恩容 恩 旦賀 旦 啜 啜 僧老 僧 同 同 叱 叱

觸 觸 穢 穢 私 私 右 右 旦賀 旦 布 布 薩 薩

說 說 草 草 祭 祭 文 文 傳 傳 法 法 僧 僧 讚 讚 聖 聖 布 布 薩 薩

法 法 春 春 師 師 兄 兄 師 師 弟 弟 陞 陞 座 座 拈 拈 香 香 半 半 齋 齋 大 大 夜 夜

宿 宿 忌 忌 放 放 參 參 起 起 單 單 道 道 号 号 建 建 議 議 堅 堅 義 義 堅 堅 者 者 精 精 義 義

法令心式家教田札田島遊行野衆鴈次十普請普請諸人

當道クウ拜イ負カ遷シ官シ速ク位シ加カ級ク諡シ号シ贈シ官シ日シ謀シ班シ玷シ

一揆死同死着ホ到ホ真ホ人ホ宿ホ祔ホ朝ホ臣ホ確ホ執ホ持ホ恠ホ持ホ

躍マ怡イ悅イ逐シ北シ睥シ睨シ矛シ楯シ詐シ諂シ誓シ

付利驥リ尾リ言言蠅蠅雖雖能能心心下下不不過過數數步步之之間間一一言言驥驥尾尾一一日日過過千千

傾シ首首致致豫シ參シ列列偃シ息シ寐シ語シ迂シ言シ妄シ治シ嫌シ疑シ

猛シ獸シ不シ當シ枉シ惑シ烏シ亂シ讎シ冤シ谷シ猥シ誤シ謬シ尤シ遠シ

慮シ論論人人无无遠遠慮慮膽シ氣シ赭シ面シ聊シ今シ不シ屑シ佗シ言シ佗シ人シ

難シ面シ不シ退シ屈シ義シ尤シ遠シ自シ歎シ世シ智シ弁シ周シ章シ

愁シ傷シ不シ見シ本シ詠シ追シ從シ伺シ獲シ博シ學シ博シ聞シ

志シ曇シ廢シ貶シ外シ廢シ義シ逐シ電シ突シ鼻シ紕シ明シ和シ談シ

指南シ教教訓訓義義事事故故幸幸周周時時奉奉越越使使者者欲欲敏敏其其國國忘忘日日路路周周公公且且造造幸幸

下シ羊シ人シ敵敵等等策策強強緣緣內內談談內內通通廉廉直直交交度度具具

顧シ青シ顧シ度度等等策策強強緣緣內內談談內內通通廉廉直直交交度度具具

教書狀 回書札込 鯨報上書之 礼節 和市 立用 割符 符通符

憲子 出小鏡取 所司代 侍侍 捺基 國司 給主 物主 正位

掛錫 義義 移徒 暖寮 於院寮 洒掃 掃除 焙煤 掃

箕衣 之業 不墜 又祖 之田 業也 礼記 五儀 良治 之子 必學 為表 良子 之子

者其 杖直 調百 似似 五月子 不養 雖五月 主位 至高 大一 是其 長生

由是 視之 則則 入眼 義義 夙習 義義 溼分 隨隨 盥次 明礼 義義 韓子

後王 又好 歎每 人次 之卒 郭外 士不 能吹 之逃 去去 落墮 還俗 落魄

隨意不 屬續 人臨 死時 以綿 續屬 鼻穴 知息 絕絕 獲麟 事終 云云

仲居 絕筆 於一 一句 訃音 從外 人死 捐舍 新回 房房 捐平 生生

詭屋 設下 火火 唐音 火葬 水一 野一 土一 倩物 雇雇

以賃 人人 呂請 招請 屈請 強請 接待 且過 往未 賒賒 賈賈

募贖 物賊 拒障 義義 面展 西拜 忠言 逆耳 孔魯 良聖 若若

臨深 履薄 詩曰 大雅 載人 越人 如臨 御侮 外侮 其侮

雪恥 越王 自踐 誅吳 王史 卷卷 行水 湯湯 淋行 風風 冰搔 神祇 之也 括中

見軍作失 見軍子春秋云臨難鑄兵 敬言固 用場玉幕云奴號

絹布門 金欄金紗金羅北絹 絞子

縹子水綿 縹子春秋云臨難鑄兵 羅人皂綾

羅錦繡一与綺 素紬 仰金穀縵縵明孔 割截 共袋

一トト定 架袋行作孔一ト許 謂之明孔也其意云併在世時定此並藏

其熱甚故裸体者裝袋一故藏 蠶虱行中而啖人為除之設明孔一 截斯行裏縫連而成條 謂之一ト然今人呼明孔為割截大誤 紬

種子裝袋 三衣種子計シ 納衣 綴集 紫甲 甲鎧 青甲袍

裳 橫尾 鈍色 表袴 袖袴 褌 褌 裳 衫 備衣

掛落 裙帶 帽子 打眠衣 襲衣 平江條 或平江帶

布衣 裙 衣後下 裝束 肩衣 乳隱 十德 惟袖廣六 細幾

太布 被 金表 平包 泗洲 傳伽和尙始 給 無紫 綿續 絮 日

肚腕 涎懸 襦袴 小兒除不 憤鼻 禪 男根 晋 同細布 元威家食七

以獻 星及孝義山或人以一 膚袴 脚半 行纏 襪 汗拭

頭巾 山部 篠懸 禪 鞞 給 衣領裏 袂 袖 袂 須法 被

打數水引木蘭地袋囊千覆蹈皮悻

飲食門

乳味酪味生蘊人熟蘊人醍醐味
雪山有草名肥臘草一
白牛食之其牛乳落為酒

自味取其食人氣力強命長又
糞反為酒周云試可見擊經
屑蘊白散
正月一日飲此藥一人飲六
一飯無病一家飲六百里無病云

松露羹水蟾人水花麵水團搔餅紅糟豆菜粽

又云 糗麩麩醬法論味噌
李良云粉
露味香 蜜
蜂採百花
葉樹造之 芥菜

物莖物辛茄干瓢蹲鴟
芋
頭 樵栗博麵
酒 精粕

九獻酒歡伯
酒異名好酒 青引從事
酒異名好酒 綠醕聖人

吟清酒濁醕松醕酒苻柴
濁酒一醉而醒
如大燒 忘憂物
酒異

釣鈎掃愁帚
酒異 浮蟻
酒失 鷹爪
茶所 北焙
茶尖

雲脚
茶愛泡蒸 煎屑
茶 芳茗
茶好 苦茗
茶 佛餉
供

粥飯土水三峯膳鮓
魚 穀
米一升 落索
幾飯 工調粥
月

十五日晝巨粥也類詠曰張淑見婦人三宅卒日我是地神也正月半五作
白粥徐膏於其上奉我令君替蠶桑百信今正月中詠膏粥自此代始

奉替蠶養
分子
難立行書云十月子日食餅令人無病也又一詠云飛生多子
故女人羨之至十月分日獻餅於每年生十二子也十月分

子月云兔月故
同日三度取子菜
供備菜
併或亡者
感物云也

哭心殿門
閻浮檀金
頂芽山一樹露
成以此金故也
銀
本錄今推云
銀錄長者

調之錄又云白金
錄下也
碼砵
似馬故云一一五丹
許多鬼血化成一一
玻璃
千年冰化
具云
玻璃
具云

珊瑚
似玉紅潤生水底盤石上黃
琥珀
松脂入地千年
鵝眼
一腫
如錢六之

孔方兒
錢尖者孔方也
香錢青鼓
錢尖者能生多子取鼓錢
取血塗錢其錢多呼大錢也
用

途用脚
錢尖者
神壺
日本三種神祇
今作靈
鬼
別金
剔紅

圭璋
金絲
堆朱
信盃
馬上盃
椰子盃
木石槌截椰子為
盃以毒投盃中則

酒忽沸涌令人無害然今漆其盃中甚失
椰子用
椰子盃
我瑁彪皮氈

衝立障子
軍持
花
電
鶴
燭
基金
鴨
睡鴨
富士

龍
或作
臥龍
茶匙
竹籠
食籠
檉
靴
懸子
唐積皮籠

葛羅
破籠
鬚籠
籠
司
柳
筥
外
后
梳
櫛
子

豆子
御
黑
瓦
黑
鏡
磁
類
桔
梗
四
青
磁
四
白
磁
四
追
膳

公卿
衝
重
緣
高
斗
概
菓子
盆
盃
再
進
鉢
末

翅
板
魚
卷
下
刀
若
之
屠
筑
籬
鹿
之
曰
作
誤
杵
槓
酒
瓶
子

熨 鈇子 肉 搜子 菜桶 湯桶 釜 煎 煎盤 弦 鈇 鈇 鈇

甌 摺 盃 各 播 金 硬 磚 石 鑊 子 湯 瓶 茶 磨 茶 篩 茶 院 茶 筥

茶 桶 播 茶 茶 壺 藥 罇 頭 切 藥 研 焙 爐 風 爐 漚 水

囊 皮 斗 火 筋 椽 盤 伏 鈇 瓶 搖 器 篋 鑄 桶 曲 桶

菜 刀 切 盤 桃 灯 短 檠 續 基 火 燈 灯 心 烽火 紙 燭

炬 爆 竹 神 異 經 云 西 方 山 中 有 人 長 一 尺 余 人 見 之 則 病 寒 熱 一
石 曰 山 睡 以 竹 燒 火 下 爆 炸 有 聲 則 驚 去 不 來 之 也

正月用六幸自此時 毬杖 正月 羽子板 正月 箒 侍 乘 所 持
始 十 二 月 晦 迄 之 終 共 用 之

過 半 用 重 字 一 呼 六 重 一 呼 六 重 二 呼 六 重 三 呼 六 重 四 呼 六 重 五 呼 六 重
玄 宗 皇 帝 与 楊 貴 妃 五 呼 六 重 今 度 重 三 重 四 下 可 成 其 紐 衣 作 打 毬
即 下 依 此 幼 未 也

三 月 指 朱 日 本 不 始 見 一 闈 送 脇 息 律 臥 榻 丰 是 也 脚 踏 泥 慢

鷹 秤 一 極 惡 鳥 也 生 于 在 巢 其 子 生 長 則 有 食 又 氣 又 畏 之
指 臥 去 業 一 天 之 杖 而 養 子 也 故 呼 一 天 計 之 一 也

扇 和 始 見 端 端 之 羽 學 之 故 一 取 用 似
易 全 記 以 備 忘 失 之 病 端 端 之 羽 高 代 難 危 周 代 見 龍 羽 云 云

五 明 舜 帝 造 一 一 扇 其 形 和 扇 也 人 呼 之 曰 旋 風 扇 一 團 扇 曰 紙 扇 出 豐 紙 特 入 物 櫛

梳 簪 鈇 具 冠 硯 冠 數 巾 子 冠 入 肩 冠 後 調 渡 懸 烏 帽 子 指 懸 組 藥 玉 作 之 是 環 又 名 長 命 結 吹 木 物 緒 也 以

也班ハト如鳥ハツニ痕
故云一也實鳥名有之
琴 伏羲造之龍也八寸通八風風池也今四特長

三五六寸家三百六十日廣六寸家六合天也四方也前廣後狭家尊早上
圓下方 燄天也五絃家五行大絃君小絃臣絃若一為宮不南角微羽次十宮

十高 焦尾 焦曰焦相後漢琴也取毫下燂相以造琴絲音絕
其桐尾尚集故呼之琴云一亦焦桐相也又云桐君

咸角篋 一作畢竹冠故
吹漢管 瑟云
笛 云橫玉風俗通曰武帝精五件
依之古句橫玉叫雲天似水云
尺八 唐玄宗

吹之後十年有子安
祿山亂古句十字街頭吹天也
柈 數擊也
土拍子 華新 鐘雲
龕風

鈴火燄寶鐸塔丸轉塔宿死
位牌 衣履木履臺

鞋 鞋 草 鼻高 履 鷓 鷓 杖 老人杖頭刻鷓取
其不盡之義也 不盡之鳥
卵杖

漢宮儀云正月卯日以桃杖 歷之鬼和列文德天王
寶銀云仁壽二年正月卯詣街衛府獻卵杖歷精鬼也
杖 打人於杖 禮記云
五十於

一於家六十 一於死七十 一於國
觸杖 東司 觸桶 上 箒 箒
連

刷子 楊枝 焚網經疏
竹 鐵 釘 鑄 玉篇云一
作畢斧

欵 鑿 鋸 大 鋸 箸 刺 十 鐵 釘 鐵 鑿 鎖 子 戶 鑰
在門 杖 楸 杓 乱 杖 逆 茂 木 梯 兵 纒 又作裴 俵 言 矧 子 在 母 胎
時 頭 戴 胞 衣 以 防 諸 毒

也今 武士 臨 戰場 戴 以 向 敵 蓋
塗 胞 衣 防 毒 女 胎 戰 場 生 死 二 特 也
銀 甲 天下云甲下義作 札 鐵 鈔
取 甲 之 甲 也 札 也 總

角 鉢 表 鐸 太 鈔 鞘 鉞 鏡 佩 多 羅 杖
最 初 截 多 羅 業 杖
依 之 故 云 一 也

依 之 故 云 一 也

五覆之一宿，變則成生 蟹也 莖之 其藁 視曹子建之步說曰：黃豆煑，豆其

蔦蘿 毛說蔦蘿 祖齒象 正月 茄子 名落蕪，又名崑崙瓜，花脂取葉

遮羅婆羅草 天生有，以此草葉廣 旱婆羅草 天生有，其葉

神馬草 神功皇后時，始政三韓，時船中無馬， 海羅 細人食之

南天 草木本草云：南燭其 榿棟 音練，歲時記九一年中

石榴 取汁入盆中，經 海棠 杜子美詩

甘棠 毛詩：蔽芾甘棠，勿剪勿伐

鷺宿梅 梅宿梅，故和 清茗 梅尖者 江南所無 梅一名南天，花

楊 一年五丈生，用 柳 人亭向 檉 真山標

槐梓 可采，但心及外 大鼻木 柿異 木練 木

檜密相 在江南則檜 芾銀杏 榛 桂 木犀 烏日樹 烏日

白膠木 又勝筆 棕 木賊 檉 馬舟

躑躅花 木草云：羊食花 杜鵑花 躑躅異 楊盧木 冬鵲啼

朴 蘇 灰 蠶 羊 桐 枳 生

椀子

越列椀花 韻府之椀有黃白花 一名日及 字書云椀 椀也毛

椀 椀別宋人詩曰椀花竹籬下 秋事早 有辛牛上竹 來以此詩意

則椀 椀奇牛各別也 辛牛花木 為藤生花狀如帝三始 因曰野人辛牛

易 藥得 為焉古詩 君子芳椀 秋 椀 椀楚 辛美西海子 洗馬

性春 濃秋 更繁 小人椀花也

桑

養蠶 蠶萃 石椀花 唐人詩云 不知青嶂夜來 木椀子 數味 馬醉木

馬食此 葉 忽 死 倭 歌 取 繫 獲 玉 田 椀 椀 椀 椀 椀 椀 椀 椀

椀 椀 椀 椀 椀 椀 椀 椀 椀 椀 椀 椀 椀 椀 椀 椀

椀 椀 椀 椀 椀 椀 椀 椀 椀 椀 椀 椀 椀 椀 椀 椀

椀 椀 椀 椀 椀 椀 椀 椀 椀 椀 椀 椀 椀 椀 椀 椀

椀 椀 椀 椀 椀 椀 椀 椀 椀 椀 椀 椀 椀 椀 椀 椀

椀 椀 椀 椀 椀 椀 椀 椀 椀 椀 椀 椀 椀 椀 椀 椀

椀 椀 椀 椀 椀 椀 椀 椀 椀 椀 椀 椀 椀 椀 椀 椀

椀 椀 椀 椀 椀 椀 椀 椀 椀 椀 椀 椀 椀 椀 椀 椀

椀 椀 椀 椀 椀 椀 椀 椀 椀 椀 椀 椀 椀 椀 椀 椀

椀 椀 椀 椀 椀 椀 椀 椀 椀 椀 椀 椀 椀 椀 椀 椀

椀 椀 椀 椀 椀 椀 椀 椀 椀 椀 椀 椀 椀 椀 椀 椀

椀 椀 椀 椀 椀 椀 椀 椀 椀 椀 椀 椀 椀 椀 椀 椀

椀 椀 椀 椀 椀 椀 椀 椀 椀 椀 椀 椀 椀 椀 椀 椀

椀 椀 椀 椀 椀 椀 椀 椀 椀 椀 椀 椀 椀 椀 椀 椀

椀 椀 椀 椀 椀 椀 椀 椀 椀 椀 椀 椀 椀 椀 椀 椀

椀 椀 椀 椀 椀 椀 椀 椀 椀 椀 椀 椀 椀 椀 椀 椀

椀 椀 椀 椀 椀 椀 椀 椀 椀 椀 椀 椀 椀 椀 椀 椀

留孫佛弟二狗那合伴弟三迦葉伴弟四又迦乃至弟千棒至佛也以上十伴皆
現在賢却伴也 又弟二丈人生二子一願以成金對神一居門外不讓牛兒
出也伴法也 天生有之判判王種畢羅門 五種不男 生劇妬妻 五種

今二至是男四姓 有老民念高買首陀農人 五種不男 十皇 頌頂高幸 唐堯 虞舜

五種不女 蜂 蝮 蝮 蝮 蝮 三皇 伏羲 神農 五帝 十皇 頌頂高幸 唐堯 虞舜

十哲 孔子弟子三十人其中粹者七十士其中粹者十哲 顏回 閔子騫 用伯牛仲弓言誥 宰我子貢政事 冉有季路文學 子游子夏

其中粹者顏回一人而已不幸短命而二十八歲 四皓 園公 綺里季 夏黃 而死 先生僕陸

七賢 嵇康 阮籍 陳向 秀 劉伶 三笑 山而撫 不遇 庚僕

適送 陶淵明 陸修靜 不負 景造 深橋 三人拍 千 而大 笑 四睡 後人寫以爲三笑 中繪

寒山拾得 豐下 庚 四 相 依 开 搖 其 趣 可 愛 後 人 以 爲 是 也 四姓 和朝 四 姓 作 姓 也

青白 象 手 氏 黑 赤 象 藤 家 紫 黃 橘 家 金 也 家 也 百姓 和朝 四姓 介 作 百姓 其 內 二 十 代 也

八絃八絃 二 共 八 五穀 一 粟 黍 二 稻 稌 三 四 書 論 語 孟 子 五 經 周 易 禮 記

毛 茲 尚 書 五音 唇 舌 牙 齒 喉 也 十二律 壹 越 斷 金 手 調 勝 龍 吟 下 五 春秋 宮 商 角 木 徵 天 火 羽 水 羽 調 鳥 鐘 黃 鐘 青 鐘 擊 鐘 磬 步

神仙 凡 言 五夢 熱 多 見 火 冷 多 見 水 風 多 見 雲 堅 貝 九族 一 駭 馬 負 物 枝 上 無 聞 多 者 熟 境 天 神 与 靈 汗 一 感

一艘 每 一 唯 載 一 挺 蠟 蠟 墨 一 振 刀 一 腰 刀 一 疋 馬 約 云 一 小 綃 四 丈 一 小 馬 云

一 小 馬 夜 行 目 前 四 丈 一 兩 鐘 惟 云 一 甫 下 音 入 卅 音 氣 卅 先 象 北 也 故 云 卅 馬 云 一 是 故 也

十
億シ 仵シ 尋シ 鉢シ 分シ 竹シ 十六シ 鎰シ 二十シ 鈞シ 三十シ 一シ 殊シ
音蘇 討付

斛シ 又後漢書シ 鄭玄身シ 長八尺シ 飯シ 斛シ 斛シ 註云シ 鄭玄シ 飯シ 中シ 有石シ 大シ 飯シ 斛シ 隻シ
作石米重至其斗量重難測以石懸禪令其斛量則上矣

一シ 件シ 次シ 等シ 者表シ 九シ 十シ 十一シ 等シ 載シ 一シ 二シ 四シ 六シ 八シ 十シ 十二シ 日シ
小木ノ四面上下九ノ削マ 一五三五六七九十一律

言辭門 權輿シ 草創シ 濫觴シ
始義者假仁始出於世也其原少水可以步也貝家語山石詩云

以「濫觴」及「人」楚國シ 滄波シ 万頃シ 外シ 舟船シ 不シ 假シ 江シ 始シ 濫觴シ 入シ 楚シ 即シ 無シ 慮シ 貢シ
始義者假仁始出於世也其原少水可以步也貝家語山石詩云

真シ 虛シ 真シ 感シ 真シ 壽シ 大シ 概シ 大シ 配シ 分シ 支配シ 拔シ 群シ 大シ 綱シ
始義者假仁始出於世也其原少水可以步也貝家語山石詩云

剖シ 分シ 奇シ 廉シ 改シ 易シ 變シ 改シ 六シ 借シ 飽シ 滿シ 過シ 度シ
始義者假仁始出於世也其原少水可以步也貝家語山石詩云

庶シ 幾シ 恰シ 合シ 一シ 圓シ 不シ 輪シ 變シ 如シ 一シ 業シ 所シ 感シ 用シ 捨シ
始義者假仁始出於世也其原少水可以步也貝家語山石詩云

炳シ 焉シ 明シ 歷シ 然シ 無シ 篇シ 目シ 慶シ 晴シ 珍シ 幸シ 無シ 覺シ 末シ
始義者假仁始出於世也其原少水可以步也貝家語山石詩云

遲シ 速シ 境シ 節シ 允シ 賢シ 防シ 善シ 故シ 人シ 呼シ 之シ 云シ 一シ 書シ 札シ 端シ 一シ 志シ 取シ
始義者假仁始出於世也其原少水可以步也貝家語山石詩云

廉シ 相シ 黎シ 明シ 遲シ 明シ 條シ 目シ 規シ 符シ 合シ 器シ 量シ 尺シ
始義者假仁始出於世也其原少水可以步也貝家語山石詩云

骨シ 柄シ 幽シ 玄シ 名シ 詮シ 自シ 性シ 通シ 例シ 佳シ 例シ 壽シ 群シ 集シ 人シ 會シ
始義者假仁始出於世也其原少水可以步也貝家語山石詩云

滿シ 遍シ 灼シ 火シ 急シ 燒シ 亡シ 早シ 魁シ 淺シ 狹シ 荒シ 狹シ 末シ
始義者假仁始出於世也其原少水可以步也貝家語山石詩云

審シ 不シ 虛シ 不シ 陳シ 不シ 調シ 過シ 急シ 達シ 乱シ 遠シ 僻シ 亭シ 曲シ 折シ
始義者假仁始出於世也其原少水可以步也貝家語山石詩云

言仰而唾吐 言仰而唾吐 賢者猶仰 實否

實托勿解 無正 齊義 如在 尊敬義 語云祭神如在 神不可思 早晚 不定 相圖

疎錄不具 無衣裳 義 下劣技劣傍若無人 晉桓溫 貴者也

于王極而談當世事德 抑武而詩傍若無人 合壁 疾 傍輩輻湊 傍輩作輻輳

三十之輻湊一之穀 言人皈依一人 譬如輻輳 輻湊 輻湊 叢林 叢林同字 梓

伴道所會下世度亦合點 心 上

千下千 付回 碁 神妙精求 選入 與送與有名

無實綸言如汗 禮記 言也 胸臆之說 謳歌之說 閤卷

之說 三共非 本說也 希代現形 究許 究除 分齋 懸備

雲泥口方數奇 僻變 義 打成一行 無餘 全義 淵底最中

安平折角 前漢元帝召諸易家論同意 五鹿充宗出辯言 諸儒莫抗 召朱雲入論難達 挫五鹿君 諸儒詰曰五鹿嶽人朱 未練千傳 令力 半濟濟濟 得 年限

運賃物 中車 脂轄 車轉 張弛 張弛又古語云

祖 宗 澆 季 文 盲 文莫 廢 處

張而不弛於 文武不為也

終焉先求衣之地 指可老死之地 先求衣 地名 九傳云魯隱 相攸

攸所也相居 一可吉云 曰鳥 歌 求食 鳥 分野 有獲 云鳥 白地 勢人不

肩 モウカスナス 不遑 トトニアラ 嬾 モウカスナス 懶 以上二字各別也 和漢朗詠集白樂天句紫莖嬾

嬾 讀シ大誤也 取句意云失入 厥用也 蒼 衣末 沙 洗 洗 竹木枝

灑 与兩 鏤 雕刻金 莛 屋覆 漏洩 二字 泳 游 浴 二字同字 領 矣 雙也

守 守 強 強 愁 愁 坐 坐 淘汰 指了前章 騎竹 也又云竹其年 之年

人間万事塞云翁馬 是宋人梅摯師頌句也云一一一一一一一推

不必善カ 惡不為惡 不可悲 不可喜 誰存子云塞此地 上有二石 失馬人 皆予之 云翁曰 惡何必 惡教月 此馬游 駭馬而末也 人皆賀之 翁曰 善何必 善 其子好騎 此馬墜 折八臂 人皆予之 翁曰 惡何必 惡 一年 胡國大亂 社年 者皆戰死 此子獨以 折臂 故不出 戰場 而得 全壽 矣云 由是 視之 則 實不 可則 善惡 也 能在今 然 達者 監焉 世俗 口號 今此句 豈云 無善 哉

疊字門

開闢

涯際

連綿

花麗秀送 靜謐規損 急速儉幼 簡略頭著

露頭 繁白 下率 鄭重 慇懃 起過 巨多 寬宥

延曆 延迴 徘徊 留連 迷或 沈淪 廢忘 粗惡

參老吹塵踈略失錯緩怠屈伏幼諾料理混合

混亂混雜陵遲衰微離散逃散逃亡邂逅酷酖

醉虛誕耗忽朝等顛負籠辱擊髮窮屈

窮困叙奴袴筆對面言實行竭其年難用

點畫少異字

猩猩上至類下獸釵釵上及下冠推推上推讓下鈕至至上經律下麻帶晴晴

上瘡睛下眼睛桶桶上蒸下極幢幢上往息下幢惟惟上表類下辭箕箕上物

靴數下三指損上毒也下傷治治上匯下鍛治篋篋上通水竹下草檀檀上梅

下蓬蓬上席菅菅上茅草下吹物鈴角角上牛羊角下通道暑暑上信徒下多

下熱汗也下熱汗也枇杷上挑下木果果上果實下木實天天上天地下屋折

且且上詰言下早且東東上上方始下擇柱柱上梁柱下柱杖阜阜上運也下早晚

巳巳巳巳氏氏上人氏下星興興上興隆下辭助狄狄上芦荻下蒿類

代代下辭助全全上全備下同字書書上上文書下畫圖

畫畫上畫夜下點畫棟棟上棟梁下木名春春上春始下搗蒸音音上音目下音音

祭 祭 上祭也
母 母 上父母
本 本 上自本
筋 筋 上筋骨

瓜 瓜 上草實
血 血 上食蒸
灸 灸 上灸治
文 文 上文
句 句

抄 抄 上略出
殊 殊 上斗外
心 心 上心
考 考 上考行

徒 徒 上移
仰 仰 上全
達 達 上達
遣 遣 上遣
載 載 上載

裁 裁 上裁衣
蓋 蓋 上笠
吊 吊 上吊
吊 吊 上吊

網 網 上魚網
子 子 上子
仰 仰 上呈
除 除 上除

拈 拈 上人拈
釵 釵 上釵
史 史 上書
冰 冰 上寒冰

絲 絲 上絲
下 下 上下
給 給 上給
浴 浴 上浴
衣 衣 上衣
襦 襦 上襦
衣 衣 上衣
襪 襪 上襪

舟 舟 上舟
帶 帶 上帶
荷 荷 上荷
鞞 鞞 上鞞
船 船 上船
世 世 上世
擗 擗 上擗
机 机 上机
破 破 上破
修 修 上修
見 見 上見
竹 竹 上竹

繫 繫 上繫
摸 摸 上摸
鈴 鈴 上鈴
放 放 上放
境 境 上境
移 移 上移
徒 徒 上徒
曾 曾 上曾
士 士 上士
脈 脈 上脈
氣 氣 上氣
營 營 上營
太 太 上太
專 專 上專
身 身 上身

余 余 上余
波 波 上波
花 花 上花
梅 梅 上梅
尾 尾 上尾
項 項 上項
髮 髮 上髮
着 着 上着
个 个 上个
扣 扣 上扣
鈴 鈴 上鈴
人 人 上人
弄 弄 上弄
延 延 上延
剛 剛 上剛
付 付 上付

迹 迹 上迹
進 進 上進
憐 憐 上憐
似 似 上似
地 地 上地
浮 浮 上浮
雲 雲 上雲
結 結 上結
遠 遠 上遠
躬 躬 上躬
死 死 上死
老 老 上老
若 若 上若

四四 上物裁

柳標 下星

昇昂 上登

夫以倩以惟以原夫肅以恭以六稿以伏以倚以

緬以蓋聞韻夫每以作以夫勤齋懇盡倚

旃所洽勸遽闔欵急庶飲景資

天文 第拾年 神皇正統記 卷之九 上旬 青馬年





110X
125
1