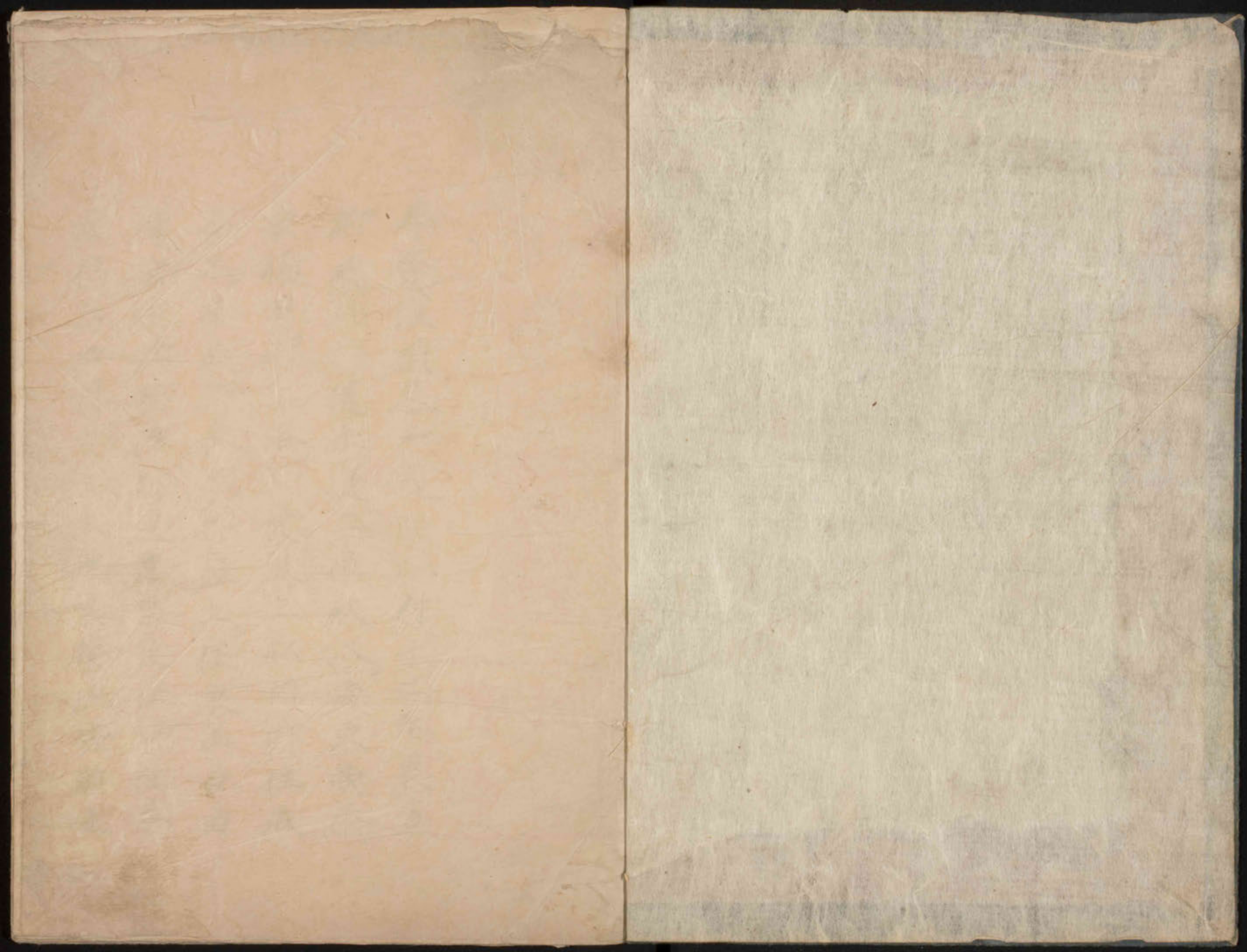


共拾
貴

平家物語

真名本

灌頂卷
附
中十三卷裏書



平家灌頂卷一通

付十二卷裏書



柳建礼門院奉連二位殿入海東夷奉
取揚右御上洛心憂波上舩内御住居
今不有_云成御事了都_云飯上_云後東山吉田
邊_云中_云納言律師慶惠奈良法師住荻
渡朽房七月九日大地震築地皆崩連

面痛蒸了晚行秋孤獨家度被思食心
細付斯都間近聞食物憂事某行還人
付物騷露御命待風裡何竈深山奧常
被思食今何事替了世習无是申人自
申哀枯草便了誰可奉育不思食寄裡
信隆邲北方隆房邲北方此兩人計忍

被哀申裡被台仕女房緣尋出御栖申
喜渡御駕隆房邲為泐汰被進九月末
事立入小堀山禁大原山奧道了御讒
四方木菜色山景日既暮野寺入相
鐘聲物幽悲麻音虫聲妙猶行有
樣何催思莫不令傷心是立入裡地

欣幽雨洞，云窈光院有寺，舊岩根色落。
米水音寂，有故槎。錄雍垣紅素，遶書繪。
筆難及秋憂，懷悲取集心地。浦傳馮傳。
時羌賀是，无物被思食。斯裡復白河法。
北女院思食出幽雨，御住居被思食。御
心苦由訪進，常被思食。世憚思食，裹鍊。

倉別過裡，今年暮成文。右二年新年歲。
互返，余寒尚劇。谷水不打解，峯白雪未。
右霞四方山邊，早花色寂不見。百轉鶯。
籬內音信物，哀比法。望可然，呂集近互。
達有作建，礼川院御大原。與何有樣成。
御筆奉見，思何又有御同宿事，何可有。

被_レ作_レ近_レ臣_レ違_レ被_レ申_レ此_レ女_レ院_レ御_レ清_レ盛_レ入_レ道
御_レ娘_レ頼_レ朝_レ近_レ聞_レ儀_レ事_レ何_レ可_レ儀_レ御_レ憚_レ可_レ
然_レ儀_レ人_レ被_レ申_レ合_レ現_レ耶_レ被_レ思_レ食_レ御_レ同_レ宿
由_レ被_レ思_レ食_レ由_レ余_レ不_レ可_レ有_レ御_レ幸_レ過_レ春_レ成_レ隻_レ
過_レ賀_レ茂_レ祭_レ卯_レ月_レ廿_レ三_レ日_レ補_レ陀_レ落_レ寺_レ可_レ成
御_レ幸_レ有_レ御_レ被_レ露_レ法_レ皇_レ篋_レ夜_レ出_レ御_レ在_レ忍_レ御

韋_レ遠_レ興_レ舊_レ懸_レ下_レ簾_レ被_レ白_レ御_レ共_レ云_レ那_レ後_レ德
大_レ寺_レ内_レ大_レ臣_レ元_レ大_レ將_レ實_レ定_レ那_レ花_レ山_レ院_レ大
納_レ言_レ兼_レ雅_レ那_レ三_レ条_レ大_レ納_レ言_レ實_レ房_レ那_レ土_レ御
門_レ大_レ納_レ言_レ通_レ親_レ那_レ按_レ僚_レ大_レ納_レ言_レ保_レ通_レ那
尤_レ兵_レ衛_レ侍_レ隆_レ房_レ那_レ堀_レ河_レ大_レ納_レ言_レ道_レ資_レ那
花_レ身_レ中_レ納_レ言_レ公_レ氏_レ那_レ梅_レ津_レ三_レ位_レ盛_レ資_レ那

是塵三位資親邠殿上人柳原尤馬頭
重雅朝臣伏見尤大弁重松朝臣吉田
右大弁親李朝臣尤兵衛佐時景朝臣
北面河内守長實石河判官代義兼
北面河内守長實石河判官代義兼
已上十七人立入山道了必非秋
葉露袂袖搖計細谷河水音峯嵐孤獨

莫不催衰清原深養又秣補陀落寺則
自其小媼山脚山迤大原與世新里
光院成御幸比卯月廿日余事分過
草茂深末无舊苔拂人他人跡衰且被
思食知池河有散鏡中馮藤懸松岸款
冬岩躑躅不云色无和利青葉文庭櫻

自初花弥山郭云初音待顏君御幸合
日始音信西山脚北谷與有一字草堂
即深光院是法皇自御輿有出御有御
入堂暫渡佛前御在剛為御念誦介女
院御菴室何有作實定彌兼之北面下
廊作長實義兼寺尋進御在裡北面簾

有一字草庵即女院脚庵室是後山前
小澤初每小筑或風青嵐叫樞綠苔閉
憲不立代身習淳節滋竹柱都方言傳
間遠結柵垣心木葛米人希住居長實
義兼見之思哀養申奉始法皇云彌殿
上人出御堂庭若草分過入女院御菴

室垣在，檜蚊懸軒，惹文萱草生茂，蓬
深成鳥伏，床瓢簞屢空，草函顏淵卷可
謂萱軒半竹簣子紫編戶，衰藜翟深鎖
雨濕原憲樞，可謂法皇御讒，女院御菴
室，女院不渡，不見其外，人心細幽，躰人
住无氣色，呼何恠思食，復人々被作

度：敢申勅，答无人有良久，恠氣居一
人羌出侍，被申女院何有，御尋此上山
復花摘入御在申，阿那心憂，尔可奉花
廻不奉人付手，自不廻，可嗣御事有作
屈申誰摘可進侍，首於九重内百敷上
被作国母春南殿花盛，終日詠暮，复清

涼殿冷泉暮日秋詠雲上月冬右近馬
場雪思食面白吻呼三四季月日明暮先
世戒善戒行薄渡七今城斯御身而過去
因果經文

欲知過去因 見其現在果 欲知未來果 見其現在因
被說加樣思食知先世業報後生宿業勤

修捨身行事何可侍御憚其上右在人
皆別了是方一篋淺猿山里柴庵行渡驗
高山花自取深谷水手結朝夕備佛御
前不行爭成佛道可御在申細乙法皇
聞食不似氣色有心申中乙愚下不見
者哉哀被思食此丘有樣申中乙愚下

不見分緋布類云綴差物者上破綵緋
著淺表氣斯有儀申加樣事思食不思
儀何者有御尋尺打迄小兩々々且物
不申何々度々有勅定尺迄乙申付申
上儀方々憚多侍是一年平治逢亂時
被共惡右衛門籍信賴後小納言入道

貞憲娘申并乃侍後申阿波内侍此尺
事侍申法皇被削食余理信西孫子小
讒取寄過去因果經文申耶旃袞思食
咽御渡龍顏見所攝申彼尺紀二位孫
子申紀二位法皇御乳母而是御乳母
子娘差御身近被治仕人忽悲御讒忘

法皇見迴御菴室內一間覺御覆_寝所敷
馱_之疊上列返御敷皮被置復覺夜御衾
被懸紙御絹是御鏡御渡又進一間覺
持佛堂三尺五像本尊御身御身御在
泥佛未定於地三尊奉_下立東向佛前被
置淨土三部經中觀無量壽經覺讀懸

被置半卷計卷御佛尤懸繪像普賢其
前八軸妙文廿八品副尺被置又右方
奉懸善導和尚御敷其前被置九帖御
書疏御棚住生要集伴生講式其外御心
响呼計淨土發心雙紙共列散被置列
替空燃物薰不新香煙法皇哀思食打

日、夜、出栖之忘羊步近付親先之子、
先之親離妻夫後男妻之命如水泥老少
不定世浮藪春花被誘暮嵐夕部出秋
月隱霄雲行山景柴菴荒宿住居衰破
御覽又卷河入道窅照法師於清涼山
蘇竹林寺被書詠詩下

草菴無人扶病起
香爐有火向西眠

笙歌遙聞孤雲上
聖衆來迎落日前

雲上之遠樂多ナリ人下少之見耳カ作

又大和繪師障子

思キ深山ノ奧ニスイクク雲井月、余亦見ル

御覽此等付御心莫不澄昔研玉臺住

錦帳內被纏綾羅錦繡明暮御覽下御目
物原氏小衣三狂言奇語雙旁共觸御身
物薰陸沈麝香觸御耳物經論聖教聲
又御傍何物本朝琵琶玄上牧馬井夫
元名琴謂橋木繪大螺小螺細小螺秋
風塹電師子丸和琴井上鈴麻朽目河

霧芥院宇多笛大水龍小水龍青葉帶
禹元鵝形鶴通夫云欣鴛通天鈿坏
切硯露昇汎朴被置此等又御衣掉為
始紅葉御衣盡也被懸今柴打結菴
內露氣御住居渡御下有樣申中愚者成
必表理實悲被思食出也

朝在紅顏誇世路 夕為白骨朽邦原

云詩被書付被復泐及後德大寺尤大
將實定珣古詩是詠其柱傍

古月俞君十一其無光深山邊一里

被書付而程自上山細道深里深衣著
匡人傳木根步岩間樗露下降一人爪

木蕨竹具持一人樞竹具斷獨花一簍

懸臂法皇誰恠思食成近御謔花一簍懸下

臂渡下女院爪木持蕨竹副大官大改大

臣伊通珣御孫子鳥飼中納言伊實珣

御娘安德天皇御乳母五条大納言外

經珣養子申大納言内侍御本三位中

將北方光留守尼与今爪木尼女院自
后宮渡時不離進御身入實道付進御
契裡哀十念柴樞期禱取光明一念忘
前侍聖衆米迂成思外御幸捨世身乍
云奉見此有樣事心憂悲不入御菴室
不飯山中立煩御在只此思食消失不

霜雪其不叶且傍立根御在尔可有
御事押御渡入花進惱躑躅差置相伽
棚其後与法皇有御對面只嗚叫御氣
色牙被作出無事有良久法皇作渡斯
街有様御在努之不兼尔誰言問進儀
有御尋信隆那北方計是侍昔彼人可

被_レ哀_元負_レ懸_レ不_レ思_レ寄_{侍申}哀_元又_レ自_レ六_レ条_レ備
政_方不_レ復_申旨_取有_レ所_レ尋_レ女_レ院_未自_レ其_下
許_無免_角御_詞法_皇被_レ作_自西_國取_上
後_備有_御學_文由_兼後_實半_今加_様捨_元
世_飲後_生御_在日_何事_非可_思食_連今_下
生_事後_世事_後思_食定_漸事_兼細_レ復_レ

耶_被作_レ女_レ院_且無_御返_事在_適押_御後_レ
申_學文_申侍_汗肢_痛事_見斯_漫日_侍悲_レ
為_何今_度離_生死_事復_少尋_集侍_可惜_レ
命_不復_朝夕_歎之_無事_寤難_忘先_帝御_レ
面_歎心_終不_乱先_映後_極樂_淨土_後此_レ
人_レ侍_事歎_中喜_其故_道五_障三_後身_レ

忽烈釋尊遺弟忝行。此在庄名。與他力
本願稱名三時懺悔六根一切欣九品
淨刹是偏非。一門別離故。而是可然覺
善知識哉。復今度於出離生死事復思
定此身乍住人。男經迴六道。思待新祿
賦離穢土。住人男。欣未淨土。志隨日祿

成深復申法皇被作柳為穢土。衆生六
道經迴一生內。被作復。最難得意。覺不
審復。昔登天入地云。四人枕土。未見六
道。故入日為術申昌連者。難知六道申
但唐朝玄奘奘三藏夢內見六道。又我朝
金峯山日藏上人。象王權現御力見六

道云事傳兼為女人御身御說六道御
在事何可有被作女院申實作而御事
且准申六道厨食我身親進龍顏故為
始一門月卿雲客居下殿上人皆悉被
作國母龍樓鳳翔九重內並清涼紫宸
床珠簾內被纏錦帳被遵后妃米女見

目物花鳥風月色觸耳物絲竹管絃聲
翫物如漢兩朝秘書明暮榮花無並世
政執行我任春夏秋冬折、四季評心
後申歎事不知何事哉一人四海把掌
中不叶心事無一恐喜見城勝妙樂中
間禪高臺閣六歡天上五妙快樂有限

然奉後高倉天王後父大相國後後壽
永秋始七月以下方被責木曾冠者我
仲花都落行散、後願未方覺我拙哉
煙頻立登行先暗渡何北南何山河不
見分夢道行心地或掉船或鞭駒歎思
心、事是非五衰悲耶

天上欲退還 心生大苦惱 地獄衆苦毒 十六不及一
此文九理耶次此身生人間愛別離苦
怨憎會苦五盛怨苦求不得苦生老病
死苦隨此八苦人道事悉被思知後而
經

一人一日中 八億四千念 念念中所作皆從三逆業

被說今度難值奉值於他如未善教雖
生死事自何事喜儀次迷出都內漂西
海浪傳浦、馮、此構城郭彼誘指昔
見列僧直衣束帶怖氣甲冑那隱身朝
夕見目物弓箭兵杖有樣夜晝謝拜物
軍呼時聲被射被刃死人、夾中儀事

覺修羅翽諱苦患又一日有三時愁在
天鼓自然鳴苦常有腹多事此故經中
諸阿修羅等居在大海邊自共言語時出于大會
有經文覺理是又非修羅道苦患耶又
常白樂天樣浮海無墓朝夕營不任意
願无得事歎無訪人陸歎多山野難廣

欲休無所礙波高万水入海欲吞潮不
奉御調物嘗貢御無事首名傳供調備
時百味事人皆思出忍今無甲斐雅
有無量苦患為先飢饉愁明雜質歲經
覺現現德尸羅城餓鬼物不食食子執
師子國餓鬼喰子悲何計覺誠難忍事

是復

我夜生五子隨生皆自食盡生五亦然雜盡而無飽
見俱舍論是又非餓鬼道苦患那又門
司赤間波上眺風吹米欲行不被行煙
霞互障思見不見外中有攘有攘不過
之寬東夷南蠻者西戎北狄兵是徑無

情可有事。其引綴後明君聲云扶多聞親
君凡明國兵滅身申奮掘磨人欲奉敬
佛山頌國欲敬人不見事非是裡覺然
彼物對共乘。亂入海親人。只今恭御
共名乘聲。計又不見。自入殘者共目
前共命申繩。那付暖氣物有性生要集

誠明十六地獄色。中只覺此有樣各
役樣見牛頭馬頭阿防羅刹申神不
叶申佛無驗實加樣苦難道事戒賢論
師不可申凡夫玄快三截師阿耨世王
非只人靈山聽衆雜然有加九百九十
九王流後九暇被敬。是無類班樣苦音

頂施摩王后妃米女被取班足王置足
王情是世無情無除重事九夏三伏契
日飲涼不結松風泉水不任意咽契大
集契炎思去冬素雪寒夜求温衣薄神
使無重妻無思甲斐被閉紅蓮大紅蓮
冰思是又非地獄道耶經今一道覺復

其復汗腹痛不及申侍申法皇被停誠
兼加樣時顯五道六道心覺復是裡兼
万事今一道殘事懸心覺復同申兼復
女院申成斯身後奉隱何事可待天竺
術婆伽后宮結契寤夢路阿育大王后
思懸徒子蓮花夫人子俱那羅太子不

劇恨事取上齒下拔兩眼依之大王已
八萬四千人后淺猿又皇女欲近付海
人皇后親馬下子御事而震且則天皇
后逢張文成得遊仙窟戎朝奈良帝御
娘孝謙天皇被行惠養大臣又德天皇
深殿后被死金青鬼時手臣御娘京極

御息所忝日吉志賀寺上人奉懸心今
生行葉奉讓君申誠道知邊詠那在原
葉平二条后只人盜原氏女三宮合拍
木右衛門香原氏大将

誰世方種ヲ時ト人洞岩根松何蒼
源氏云耻入燈其虫由笛秋席至山野

歎江河鱗無墓契共命表而涅槃經文

所有三千界男子諸煩惱合集為人女之業障

如未說置理實加樣事有無人申事不

及力世人多兄立名後事是可申今一

道俱但那羅太子被拔眼頭無實名為女

人身不復睛遺方寂度罪深覺復是任

六道申復今戀處只西方淨刹

地獄非地獄我心有地獄極樂非極樂我心有極樂

云復文地獄極樂備我身又弘法大師

御筆極樂不遠眼前境界旃旆在也我

性心蓮申悟可成佛覺復申始進法皇

供奉月卿雲客聞之昔釋尊出世說法

身子目連等大羅漢十方衆會諸聖衆
烈坐聽聞事可倍之又受經文天台妙
樂寺大師被釋是程隆心貴事耶可有
五百羅漢中則說法第一雷樓那尊者
辨古有限是可過竟世亦御斯人寬衰
貴各々寂度搖袖心閑聞程法皇重被

被作棒昔思食出何計戀被思食俛有
不在御心地渡更今何事無憚可被作
俛誠六道有樣不邊覺俛加樣思食連
御心中覺貴俛一事不可殘有女院申
一事不可殘俛作申俛故宗盛君打夷
進高山深海西國成進御華文度俛夜

半計不渡。瓊木本兩不手。由心地而可
成行。幸取進。主上計奉始神國。宝劔内
侍所取具。數御宝物。人之家。懸火出
都心内。被思食。何許。復復。登比。徽山。兼
御登山。復尔。其日。於故入道。福原。舊里
明一夜。次日。主上。出御。船出。昇分。八重

搦路。付テ筑前。国三笠郡。太宰府。耶随。筑
紫九国者。共内裏。已造出。侍女。堵裡。一
院。御定。自豊後。国申。惟榮兵。起大勢。申
取物。不取。敢落。大宰府。時無。加興。下振。捨
王御興。主上。奉腰。與公。卿殿。上人。奴
禱。傍無。習。女房。達取。禱。傍我。先申。箱倚

津處落時雨。如車軸吹風。舉砂落行。
新羅高麗百濟國。申波風。不任心為。
先阿波氏部。成良何。不知迷裡。入山麻。
兵藤次秀遠。成且是思。程自長門國。申。
涼氏度山麻城。不可然。又船込乘。不知。
其漕出重盛。三男丸中將清經。投身復。

目不被當復。泣。押渡四國。漕付讚。仗。
國屋馮浦。此古城。成良討申。息娘彼浦。
討藤山陽道。南海道。十四國。時備中。
國水馮戶播磨國。室山討勝處。軍責。
上樁津國。一谷。已都可。畝入申。復人。
皆喜合復涼氏。義經責米合。戰時一門。

太多被討取可共侍共數多被已後被
追落一在親後子、共親夫別妻、離
夫喚叫聲申中、愚雅有扶船不知數
篋乘目前入海自道落船不任心波路
或漕渡淡路頼戶懸屋馮有船或漕過
阿波鳴戶趣紀路有船落行思、心、

四国九国構城兵共列分二所送月日
思且猶義經責未被落屋馮館終長門
国檀浦門司赤間刑耶且矢合被破御
方軍兵可叶無今限二位居上懷進先
帝入海後目不被當後此身不奉後連
入後兵共懸熊手取奉後生生不心地

侵心憂悲思我身一宗盛親子被生執
時忠父子被生執其外生執兼世八人
又為始教盛知盛一門恙成底藉挨自
殘留人聲嘯叫有樣申中愚宗
盛父子被渡大路被取下鑊倉後又都
聞取上無甲斐思命討復間近云近江

國絲原處終被切其首被渡大路被懸
獄門木兼又重衝被渡南都云木津河
處被斬思父思子道禽歎不淺事復倍
人男歎後父子自別妻子外可復何事
釋尊入滅時為始身子目連迦葉阿難
等五百羅漢歎悲聲上天響地中迦葉

尊者變聲聞三千世界有生者必感乍
云愛別離苦理昔今難有復就中先帝
自神武天王八十一代帝並此朝人復
漢國用賢貴智慧不在帝職無嫌事我
朝自天照大神御未外無殘祚事是其
一御在昔天孫天皇御子康天皇被失

眉輪王欽明天王御子崇俊天皇被討
馬兒宿祢翫此苗是成御年高御仇樣
是痛知御在又此地不見其跡何討心
憂悲復而不致命有限年今長得只獨
奉訪後世諸佛菩薩何許納受世中發
道心多為師申宗貞也將後進深草帝

忠臣不仕二君則仕出家御了日

皆人^ハ花^ノ跡^ニ成^ニケリ^リ苔^ノ秋^ニ乾^クタ^リ世^ヨ

讀共又藤原相如後栗田用白

夢奈良^テ又^モ可相^キ君^ト子^ニ又^モ伊母^ト歎^クカ^ラニ

讀深歎悲終死待相如娘泣^ク

夢不見^下歎^キ君^ハ無^レ程^ニ又^モ我^ノ夢^ニ着^リ悲

又一条備政子侍前少将後少将一日
乍二人煩流瘡矢至釋尊入滅期八十
年機緣盡吾提樹木葉落失沙羅林木
葉物孤獨拔提河波雨時有情非情有
有悲歎色悲衰聲上天森^林枯^枯時^時高^高梵
波提云入滅我随滅入水失漢明帝王

後李夫人玄宗皇帝別揚貴妃非可及
之相泉式部後小式部内侍

諸共為下六朽被埋名ヲ聞リ悲キ

讀何許思悲後レ乍レ而是皆或君後進或
後師或別妻後子人ニ歎是後進高倉
院別入道大相國我身奉始先帝母二

位厄上沉海底後後親人ニ後一度後
事情思連後不傳聞占物語又不兼聖
教中首申妙庄者有事立誓快父母
一度燒死三人子共被食席狼流河後
夫子畢我身乍生具死夫被埋乍生誓
故現乍生具死夫被埋父母墮地獄子

夫食席很見心憂目兼我先世依何罪
業是裡見心憂目悲侍但悲想天八万
劫樂終入奈梨底倍况人間劣習夢內
樂劫間喜思解成月鼠心疑羊步念出
息不待入氣蝸牛角上有樂樂官位不
何万賊不割身死時只為女淚討迷暗

道此故釋尊被說妻子弥寶及王位臨
命終時不隨身而白居易詞何日何時
不侍出入息再會永偉被奇何野邊何
山蘇身軀散在處、申欲丈泥魂大方
流轉生死不知出離方法烏如居林車
似迴遠自無始以來至今日今時值憂

事值悲事。或世付大枕王宮位。或世雜
得人男。生適生貧窮。下賤家。不知佛法。
僧名字。此故法華經。被說墮墮三惡道。
輪迴六趣中。為何可說喜提種。无便喜。
提種者。慈悲心。是慈悲心者。慈不思慈。
至蟻拜子。可深哀育心。申一念發慈喜。

提心勝於造五百千塔。文復是耶。雜一
念起。喜提心可疑。空觀無生信心。被作
被申後德大寺。九大将實定。郢可然。忝
今度御女復。兼喜提心。謂復作申空觀。
無生法門。復何樣事哉。具申兼復乎實。
被作加樣復時中。申無由事。悔思復。

首奉見。眇眇只世中。無基事。無何復申。
事自本業障。重受女身。然。爾。瑜。伽。唯。識。
天台花嚴。不。瞋。眼。空。觀。次第。爭。可知。復。
乍去。問。事。無。傳。兼。處。可。申。行。物。端。計。先。
諸法觀空事。一切諸法皆悉。空。無。生。無。
滅。無。大。無。小。被。說。法。華。經。可。此。心。而。生。

生不可思。無生久。人故死。不可思。雅。
死。流。轉。生。死。故。思。之。無。貴。無。賤。無。貧。無。
富。不可誇。不可悲。而。延。喜。帝。聞。賢。王。迷。
途。值。日。戲。上。人。時。上。人。奉。敬。之。冥。途。無。
羅。以。為。主。上。人。勿。敬。我。被。作。不。持。善。提。
種。國。王。大。臣。貪。人。而。法。華。方。便。品。破。說。

見六道衆生貪窮無福惠而大論大誇
大嘆可大悲大歎故申實我身上少無
邊事心御在人皆不申目前事此身存
有樣空觀次第不可思寄事也

思知人_レ在_レ世中_レイッツイトテ急サルン
么任大納言被讀理也

皎日_ヲイツテ草ノイツテカイツテ家アラ下セ
實離根草且_レ不_レ留自石中出火_ノ間難知_ル
而_レ金剛般若經

一切有為法如夢幻泡影如露亦如電應作如是觀_被
世中_ヲ何辭_モ秋ノ田ノホカ_ニ照ス霄_ノ電ト
云可此心而無言太子八十歲不物言

不須十善位新啟昌太子七度辭位觀
諸行無常故昔阿難至舍衛城利弗乞食返
或咽淚云只今死有處或有只今葬送
豈如是乍七所有思淺猥阿難白佛言
我今至舍衛城七處乞食乍七處其家
者或別親戚別妻生死習見淺猥事復

被申佛告阿難言我自其見淺猥事七
處乞食返見乍七處無何事有不思議
被作以此等謂可知食生死無常付飛
花落葉觀我身無常見草葉露浮觀世
中不足事可思有為無常斯為師多侍

此世社思知櫻花サクラト根返死

在藏院法平被讀理也

露命草葉社被懸月ノ鼠ノ騷哉

憂世中為師先出來後事加樣不亦申
事博多，復聞空觀由被作空觀付宗之
不同一篇非可申定先打任付世間無
常觀大方可如此被作法王實以諸行

無常傳兼空觀心具事今始兼復而今
日叅人、昔靈山說教法華聽衆一念
隨喜渡爭不成安養淨刹九品回只偏
拋名利值遇菩提心事心弱不叶事從
枯草木生出入盛燃火中須拈擲置他
方以足指動大地虛空把掌行如是事

業值如未教法難而

無量無數劫 聞是法亦難 能聽是法者 此人亦復難

說法華經心任尋大業真實法事返

不可申盡取其為何不捨名利可成三

途努須臾聞之即得究竟阿耨多羅王

痕三喜提故侍法華經實事申女人

地獄使能斷佛種子外而示菩薩內心

如夜叉文復何可得意不覺復申法皇

被作誠兼喜打掃生死忘念復喜女

院誠御物咲種復乍而成如樣身何苦

可復讚毀共莫不在佛曰不輕大士被

係我深敬汝等不敢輕慢所以者何汝等

皆行菩薩道當得作佛後跋陀婆羅等
四人比丘奉加杖木瓦石忍成宿緣後
忍辱衣上結遠緣申此心持殖菩提種
事復難事禪林睡眠不如聚落持戒申
心佛及眾生是三無差別文後必不可
依比丘俗形後只五濁住不住瞽目申

欲心科重相受苦患應隨無間文後縱
在家并因果道理持三聚淨戒於陀曰
位悲願懸心念佛切積同躰一心事得
阿耨菩提事無疑事申三皈謂皈佛法
僧三寶先申佛法是雅有同躰別躰以
法報應如來為根源次申法寶釋迦一

代教化文世々番々諸佛所說十二部
經等是以申僧寶地前地上諸大菩薩
身子目連等諸賢聖持戒破戒有戒無
戒剃首者三衣皆是僧寶隨心像末三
時共皆重贊唱一佛名唱一切佛名等
奉讀一卷經奉誦八萬法戲同奉念一

菩薩名十方世界大菩薩未守護不成
相障心是則大衆至極三皈淨戒欣申
三皈申持戒訖雖有其品大方下換物
凡持戒人天魔外道不得便四大天王
四方張陣五智如來五方禹敷向藥師
十二神將晝夜結番千午共八部衆守

宿擁護而八万四千塵勞兵誰可伺短
貪瞋癡慢四種軍爭可侵其人持戒功如
日中次念称陀申阿称陀三字如次過
現當三千佛明源衆德具足名号後有
人以百千万那由他阿僧祇吉一一舌
上讚嘆八万聖教自功德唱称陀一佛

名号功德尚勝被說後其被德正等無
異被說上似凡夫心量爭可授量耶五
劫思惟本願四重五逆多罪惡人滅罪
得生方便拔苦御擔也

若人造多罪應隨地獄中燒聞称陀名猛火為清涼
被說後馮在家人只偏取信往生事其

證多聞後多田滿仲務惡不造罪人依
惠心僧都教訊翻惡心忽伴生義并少
將詣世尊寺唱臨終正念往生極樂終
遂往生素懷其後賀緣阿闍梨年未契
僧夢

昔契逢美宮裏月 今遊極樂界中風 則

時雨^り 十草花散^り 一カ夕何古神憑^り

昔耶實不審事^ら 尔何耶^ら 輝光院御堂後
通夜時見夢後様自昔内裏遙^ら 逆過罷
咄處後御在先帝被侍^り 二位殿為始教
盛和盛一川月卿雲客後勇氣威儀間
是尋何後竟知盛是申龍宮城慶答後

眈處哉此無告申爭無告可復見龍畜
經中能御讒訪後生覺申夢覺此人
生龍宮城思復雪朝寒登峯取花嵐
劇夕下谷結水脩佛御前訪彼人後
生復而成佛道思食連事共自始終打
話有御物語法皇用御後御在障子障

兼公卿殿上人搥袖或冠付地世中可
有尤右口道或出門外宮藁屋無了打
詠搥袖有人是御物語了裡夕陽傾西
入相鐘聲聞今日暮法皇成還御女院
隱御後適見送進老賀惜御名殘被
思食昔御在大內山御住居付思食出

御後不備敢奉向本尊十念唱高聲訪
無人後生御有樣被思合哀昔向東南
无天照大神正八幡宮奉祈君御寶筭
今向西南無方極樂教主善逝申天子
聖靈一門一族成等正覺哀兼之裡人
莫不流淚

女院申傳妙音菩薩出迹而此葬光
院行澄送年月通奉付副且女房達
或死或堪兼出申此葬光院自本无住
持僧泐庵堂塵積遲草滋惹朝路原了
野千常音信天拘頻惹堪兼都忍出泐
在法勝寺處幽御有樣住御在裡兼久

三年後鳥羽院御合戰都_レ不用始進一
院御子達院_レ宮_レ恙為東夷被_レ流_レ國
付_レ開食_レ手家落都漂_レ西海波上終_レ沉
西海波底安德天王御事今樣付_レ思食
心_レ御歎不_レ盡何罪報_レ生植斯憂世見
憂事在_レ寐光院_レ外目前見_レ聞被_レ思

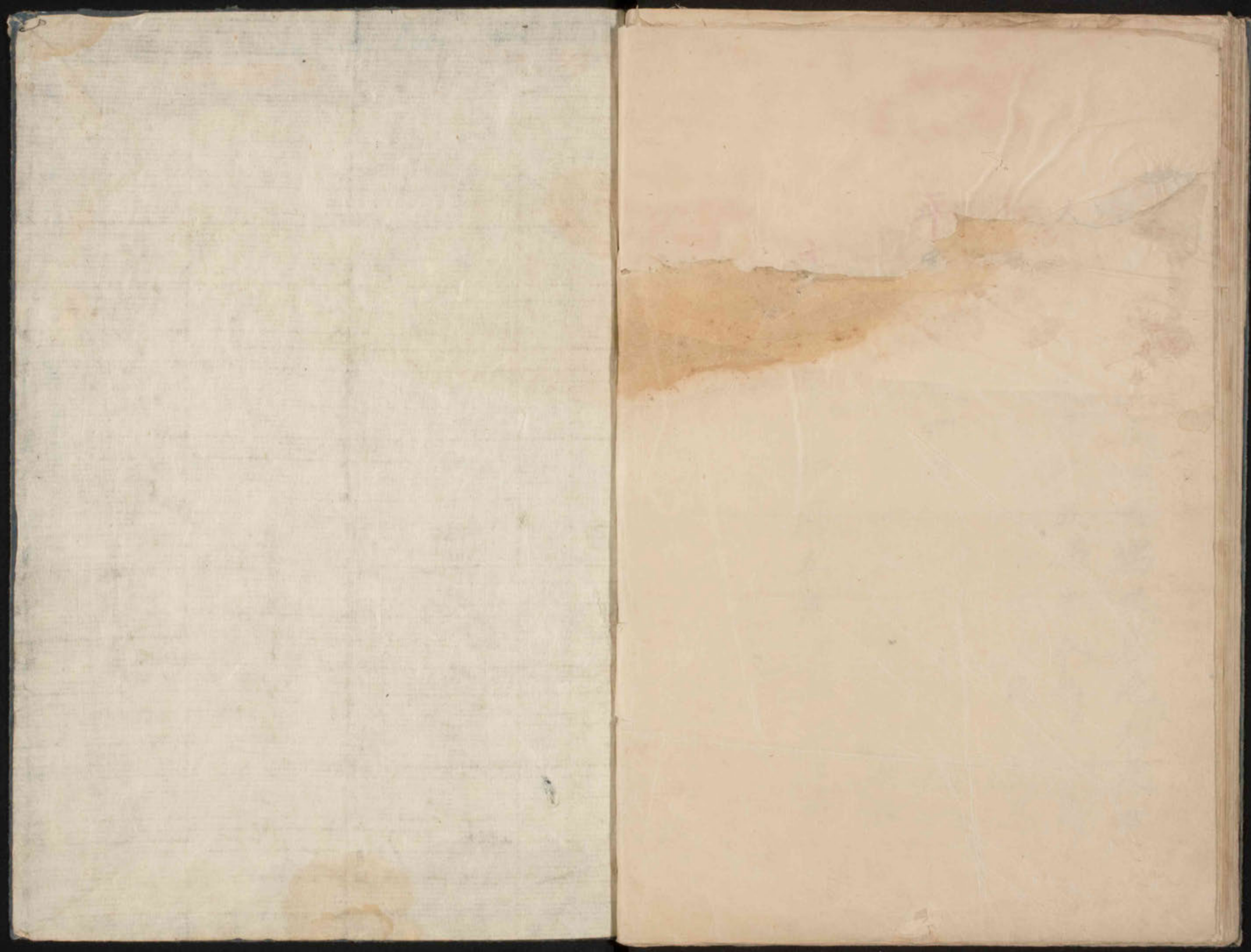
兒責事哀付_レ之朝夕行業不_レ怠申御
六十七負應二年春暮東山云鷲尾
有御往生臨終正念御在_レ紫雲_レ空
異杳蕙室音樂聞西聖眾米東終_レ遂_レ往
生素懷今生却恨一旦御歎後生成佛
何喜無類御事是大目緣善知識者在

紅文理哉欣容如咲端坐息絕支則是女
人往生規模未代成佛手本也云

平家灌頂卷一通

文安四年 卯月五日

為後人加朱子 坦山



110X
152
10