

共拾  
貴

平家物語

真名本

卷三

卷四缺

平家物語卷第三

并序 四部合戰狀第三番副陣

治承二年歲次延用一日院御所被行

拜禮四日有朝親行幸無替到之事

去年夏秋親御父子放流大西北親

一被放逐皆臣民忍食地昔人不少



平家物語卷第三

并序 四部合戰狀第三番闘諍

治承二年代正月一日院御所被行

拜禮四日有朝親行幸無替例之事

去年集成親卿父子被流失西光親

子被誅首脛被思食近習人人太多



被失其御憤未正世御政務倦被思  
食不御心吉之有矣

八道行經自奉告知之後君奉息後階  
事世中無打解事上無事樣下用心之  
只有苦咲法皇三部御秘經授公頭僧  
正御在二月十五日園城寺可者御灌

頂之由被思食天台座主憤申云我山  
天下無雙靈地鎮護國家道場當山可  
有御灌頂就中山王化道受戒灌頂為  
宗而三井寺遊御在可燒拂忍騷動樣  
人被誘下不奉隨院宣御加行結頭被  
思食留其後樣人被評文治三年比天

王寺被<sub>レ</sub>差後智光院以龜井水為<sub>レ</sub>五磁  
智水佛法寂初靈地終有<sub>レ</sub>御傳法御灌  
頂<sub>レ</sub>栴被<sub>レ</sub>雨山門騷動留<sub>レ</sub>御灌頂學生堂  
衆不快山上不<sub>レ</sub>雨聞<sub>レ</sub>山門事出來<sub>レ</sub>世不  
雨又可<sub>レ</sub>有何事怖<sub>レ</sub>此事今年春義竟<sub>レ</sub>四  
郎下向<sub>レ</sub>越中國之處狀<sub>レ</sub>迦堂<sub>レ</sub>衆未<sub>レ</sub>乘

房押取義章<sub>竟</sub>所立之神領知行同義竟成  
瞋<sub>下</sub>合敦賀津及合戰之處義竟四郎  
散<sub>レ</sub>被<sub>レ</sub>臥<sub>散</sub>被<sub>レ</sub>剥衣裳物具及<sub>レ</sub>耻辱之  
間<sub>逃</sub>籠寮<sub>後</sub>山隱<sub>夜</sub>蚊<sub>レ</sub>逃<sub>上</sub>訶<sub>衆</sub>徒  
大衆憤<sub>忽</sub>騷動未<sub>乘</sub>房復語<sub>堂</sub>衆之間  
堂衆同心欲<sub>助</sub>未<sub>乘</sub>房建<sub>礼</sub>門院其<sub>法</sub>

中宮申自春晚御惱負御通乎ここ不  
食御寢打解不成之間時人人驚恠何  
事御物氣騷合時后宮御在雨下為歎  
之上平家一門殊歎大政入道二位殿  
迷行心理是申程不又只成御事打替茲  
合主上今年成十八御在未王子渡六若

王子御在何處平家人人只今可有御  
誕生之儀茲為有儀事見平家繁昌定  
王子御在時人人申合懷妊御事定御  
在御產平安王子誕生付内付外有御  
祈平宰相得此折被申中宮御產御祈  
可被行儀人儀災之由兼成經事今度

申免倍何事可為御祈御產乎皇子可  
出來例内大臣打話被申子誰糸  
惜實仇思悲禪門被申宰相丹波少將  
事析人被歎申不便復可有御計之覺  
復中宮御產御祈被行非常大救之復  
可入其内復宰相被申之旨無類御祈

復存復被息人歎可有御志被吁人思  
被思食之事可叶而有王子御誕生家  
門榮花祢可耻誘申今度事外和俊寛  
康頼尔何言其被宥復事咄復申打促  
插何無詳事不似日来事外和返事内  
大臣志出宰相相待受何問今度以離語

不復被相計事言宰相聞是台手流書  
凌系惜教盛御一門行端是復是程事  
不申請思氣又被恨申呀復者共打見  
教盛復物不申復只流渡無慙覺復返  
人話內大臣哀覺押揮渡只尚吉可  
申立六月廿八日中宮御著帶月重

任苦御身御物氣得斯折煩御在御驗  
者無隙被旨護身頻巾面疲見眼絕氣  
心苦而寂度老躰氣嚴氣見漢李夫人  
伏昭湯殿病床是覺人人申新大納言  
成親死靈成經朝臣生靈移御物付有  
種人申事共生靈死靈共不輕聞怖人



斯丹波少將可被召返之由有沙汰宰  
相下相下申愚少將北方尚寤不覺下伏下沈  
成七月上旬丹波少將可被召返之事  
成一定御使藤九衛門康貞下海路上  
波風急土見鳴不渡得過九月中旬付  
鳴尋行此人御所之見淺猿氣草菴

下三人頭差聚泣合少將着羽檣物後  
寃着薦康賴着蓑少將烏帽子不着如  
童康賴出家其後不剃髮過看遠生僧  
都亦同之少將年若見知今二人不見  
分持大政入道御免狀恭少將御連申  
寤少不覺余思事憂乎連喜合中僧都

返都見妻子之事喜不人知喜程康賴  
開印免狀之見程鬼泉鴻流人三人內可  
被返台之輩被書丹波少將成經平判  
官康賴俊寬滿僧都乍張集言是執筆  
誤君忌御在同罪被放此鴻之者一人  
可漏不思嘍叫伏上流悲渡日未思不

事數一人返二人留可悲只一人殘思  
無思遣方此鴻者共奉祝惠養酒三郎  
殿有号岩殿之處成經康賴是名熊野  
山常被忝僧都思沉不被忝其故是漏  
悲少將許宰相又文樣人奉送俊寬許  
無奉一勞文之人我緣者一人無都被思知

付何事心憂莫不悲何罪報被思少將  
康賴我人返上喜而事此僧都事糸惜  
不各自之覺煩風吉早可台御船康賴  
申少將相具康賴解纜漕出此鳴僧都  
立出濱無被免不漏乘船康貞是何事  
僧都言年来三人歎合過于今無甲斐

之命生二人返上一人被捨可心憂只  
致御在泣少將聞之何可苦乘船捨置  
九国地上都有是何是復少縁事被思餐  
復謀叛衆中此僧都殊計勝館有支度  
不名目御憤深復彼聞如何可為懷下  
僧都船急出尔僧都出濱少者被捨又

毋慕樣不後足摺悲哀聲分波送耳  
實仗思少將康賴共流浚無行空僧都  
日未被助此人下哀過被打捨一日為  
何過思悲只磯俣伏見送漕出方無甲  
斐責名殘惜不返在伏所波被打搖露  
明丹波少將出鴻凌風分波浦傳女日

云付九国地肥前麻瀬庄異名天城庄  
云宰相知行所冬裡是直肥所疲湯沐  
勞裡冬深成年暮

八月六日学生義竟四郎為大将切拂  
堂衆坊舍十三字退補資賊雜具学生  
則大納言置構城擲楯籠同八日夜衆

徒登山東陽坊構城擲所捐籠大納言  
岳与学近合戰堂衆八人傾鎩迫寄城  
木戶只学近始義竟四郎六人打出一  
時計戰裡堂衆八人打具打退義竟打  
暝長追間返合打合裡義竟自刺鈔柄  
蛭卷裡被打折為何見合却之裡首被

討落勇大將軍四郎被討学近落也  
同十日堂衆打東陽坊下向近江国三  
ヶ庄相語國中惡黨欲亡学近所語古  
盗人古強盗山賊海賊等所時侍年貢  
施与米穀絹布類不限當国從隣国傳  
聞武勇輩如雲霞聚集國裡九月廿日

相具數多勢登山早尾坂搆城擲楯籠  
學近不日迫寄即散人被討落思不安  
之事上躍無甲斐大衆奏門公家觸訖  
武家堂衆等待師主命企惡行之間衆  
徒加試之處相語諸国凶徒等發向山  
門合戰已及度學侶多被討佛法忽

欲失羗制官兵可被追討之申自公家  
被作大政入道許之間北伊國湯淺權  
守宗重為大將軍差遣三千余騎軍兵  
統紫住人等并和泉北伴国權州河内  
国之駈武者共無可然之者也  
十月四日學近賜官兵寄早尾坂城今

度西思衆徒欲進官兵二欲先立衆  
徒思二心二基二無迫寄者堂衆執心  
深思不返之上所語惡黨死生不知奴  
原住欲心各二我一人戰官兵學近散  
人被討落死者劉二女二余人同五日學近  
一人不殘下洛此彼寄宿息桓居山上

谷二謀二演二志二斷絕堂二人行法皆退轉二閉  
修學忘空坐禪末義竟四郎神領知行  
一座所可者何許所得乳二煩中山二見耻  
失二無取替之命至山門滅二及朝家御  
大事淺猿人古人可有思慮之覺欲忍  
噲身云事深可損事十一月五日予近

座主寬賢、齊明等為大將軍、堂眾指籠  
寄早尾坂城之戰、八夜、學近被追落逃、  
失四方被討者一百余人、其後山門、  
菟西塔禪外無止住、俱自當山草創、  
以米未如斯之事、世未惡者、強成吉  
人、弱者、行人、強智者、弱者、計不及、皆散

散行別成、無人之、峰、華中堂眾云者、失  
三百余年法、燈無挑人之、槓、亦時香煙  
為、地、南都七大寺各、菟住持僧、布只  
淺東大寺興福寺、安田胡、高雄山並斬、  
人住、今堂宇破、失有無坊舍之、峰、玄峯  
三藏、於佛法、長寬八年秋、凌流砂、菟嶺



渡佛性國春秋夏冬一十七年耳目見  
刹所以視三十ヶ國大衆於通前刹十  
五ヶ國祇園精舍四十九院竹林精舍  
給孤獨園名留殘石居計白露池水絕  
草茂退凡下柔率都婆朽霧之傾震且  
佛法悉已天台山五臺山雙林寺玉泉

寺無住侶之樣仍大小乘法門朽箱底  
而昔佛說法驚峯山成席狼栖無止事  
天台佛法絶了有情人莫不悲散僧中  
讀

祈我立仙ノ引替テ人無嶺ト蒸マ今ナレ  
去三月廿四日信濃善光寺燒此如來

申天竺舍衛國毗舍利城五種惡病起  
人兼多已依月蓋長者祈禱從龍宮城  
得閻浮檀金杖尊阿難一心願一標手  
手拈陀三尊閻浮茅一靈像佛滅度後  
留在天竺之事五百歲佛法東漸理至  
在百唐國一千歲後欽明天王御宇渡

在我朝其後及推古天王御宇信濃國  
水內郡大海東人本太善光奉女置自  
寫善光寺以來五百八十餘歲於上例  
及度火兼每度有勝事共皇法已佛法  
已云而無止事靈寺靈社多夫皇法臨  
未之瑞相有沙汰堂衆申學近所從取

足駄底切之童部成法師之中間共借  
上出舉稠物寄物油汰德付袈裟衣清  
氣行人了君名付自近来学近不為者  
金對壽院座自覺心大僧正治山三塔  
复衆結番師奉花園後十一日寅時討  
中宮御産氣御在旬旬自去月廿七日

時人其氣御在無取立御事從此寅時  
無隙取為切不成御産乎家一门不及  
申奉始采白殿公卿殿上人馳参自西  
面北門入御驗者房覺昌雲雨僧正俊  
亮法師被祈豪珍寶全兩僧都其上法  
皇祈内大臣例吉事惡事不騷少日刺

引具子息達。恭所見。誣權高。少將維盛。  
朝臣尤少將清經。朝臣越前侍從資盛。  
被遣連御馬十二疋。御劔七。入廣蓋御。  
衣女領相具見威儀。先例女院后。  
宮御產時被行非常大赦。大治二年九。  
月十一日。侍賢門院御產。法皇御誕生。

時被行免物其例。今度免物。聞十三人。  
從內裏御使無隙。右中將通。尤中將泰。  
通右少將隆房。尤少將資通。朝臣尤衛。  
同伏經仲。歲人所寵。口各二三返馳。  
恭兼歷元年。被召寮御馬殿上人乘之。  
今度車各八幡。平野日吉。可有行。

慶<sup>ケ</sup>之由被<sup>レ</sup>立<sup>ル</sup>御願<sup>ニ</sup>全<sup>ク</sup>玄法<sup>ニ</sup>是<sup>レ</sup>啓<sup>ル</sup>由<sup>ニ</sup>社<sup>ニ</sup>  
始<sup>ニ</sup>石清水賀茂<sup>ニ</sup>至今<sup>ニ</sup>官東大寺<sup>ニ</sup>四十一  
ヶ所<sup>ニ</sup>佛所<sup>ニ</sup>東大寺<sup>ニ</sup>與福寺<sup>ニ</sup>已下<sup>ニ</sup>常光寺  
圓明寺<sup>ニ</sup>七十四ヶ所<sup>ニ</sup>有<sup>ル</sup>御誦<sup>ニ</sup>經<sup>ニ</sup>被<sup>レ</sup>刊<sup>ル</sup>御  
馬<sup>ノ</sup>之事<sup>ニ</sup>從<sup>テ</sup>大神宮<sup>ニ</sup>石清水<sup>ニ</sup>至<sup>テ</sup>嚴鳴<sup>ニ</sup>八社<sup>ニ</sup>  
內大臣<sup>ノ</sup>被<sup>レ</sup>進<sup>ル</sup>御馬<sup>ノ</sup>父子<sup>ノ</sup>儀<sup>ニ</sup>可<sup>レ</sup>然<sup>ル</sup>且<sup>ニ</sup>寬<sup>ク</sup>弘

上<sup>ニ</sup>東門院<sup>ニ</sup>御產<sup>ニ</sup>時<sup>ニ</sup>御堂殿<sup>ニ</sup>被<sup>レ</sup>進<sup>ル</sup>御馬<sup>ノ</sup>其  
例<sup>ニ</sup>相應<sup>ル</sup>土<sup>ニ</sup>御門<sup>ニ</sup>大納言<sup>ニ</sup>那經<sup>ニ</sup>卿<sup>ニ</sup>御馬<sup>ノ</sup>二  
疋<sup>ニ</sup>被<sup>レ</sup>進<sup>ル</sup>不<sup>レ</sup>可<sup>レ</sup>然<sup>ル</sup>之<sup>ニ</sup>由<sup>ニ</sup>人<sup>ノ</sup>傾<sup>キ</sup>申<sup>テ</sup>至<sup>テ</sup>志<sup>ニ</sup>德<sup>ニ</sup>  
余<sup>ノ</sup>申<sup>テ</sup>仁和寺<sup>ニ</sup>終<sup>ニ</sup>覺<sup>ニ</sup>法親王<sup>ニ</sup>孔雀<sup>ノ</sup>經<sup>ニ</sup>法座<sup>ニ</sup>  
主<sup>ニ</sup>覺<sup>ニ</sup>波<sup>ニ</sup>法親王<sup>ニ</sup>自<sup>テ</sup>七佛<sup>ニ</sup>藥師<sup>ニ</sup>大法<sup>ニ</sup>始<sup>ニ</sup>秘<sup>ニ</sup>  
法<sup>ニ</sup>盡<sup>ニ</sup>負<sup>ニ</sup>被<sup>レ</sup>行<sup>ル</sup>御佛<sup>ニ</sup>造<sup>ニ</sup>立<sup>ル</sup>供養<sup>ニ</sup>事<sup>ニ</sup>五<sup>ニ</sup>躰<sup>ニ</sup>御

誦經物御鈿御衣諸寺諸社被進之御  
使侍共有官者共用御誦經物自東渡  
南連出西中御門色、御衣共實嚴有  
勇見物大政入道通、物不覺氣色人  
物申只尤右吉樣言鳴引御而戰陳是  
程不臆覺成親大納言俊寬僧都西先

法師加樣靈移物付者樣、有申事共  
不成御產大政入道二位殿消魂砵肝  
被立樣、御頭成未下法皇千手經貴  
讀御張近居寄何物斯老法師是獲爭  
可奉近付就中名來處惡靈丸恩願者  
難報躰志爭可至障身速佛珠教坐良

人ト人ト樽セツ

女人臨難生產時。邪魔遮障。苦難忍  
至心稱誦大悲咒。鬼神退散。安樂生  
誦御在御產成御後物無レ程下御在非  
御產平安皇子御在大政入道二位殿  
余喜奉聲泣忘人右馬頭重衡朝臣中

宮高御在自簾中。樋出御產平安皇子  
誕生被レ申白殿下大政大臣左右大  
臣以下公卿殿上人堂上堂下一同安  
云聲門外有動搖。內大臣恭以天為父  
以地為母。奉祝銀錢九十九文。置御枕  
本則大臣殿奉切御膳尾。故建春門院

御弟阿波御方奉懷<sub>又下</sub>尤衛門督北方洞院  
殿<sub>ト</sub>忝御血却<sub>ト</sub>法皇今熊野可有御忝詣  
之有<sub>ト</sub>急出御在御車被<sub>ル</sub>立<sub>二</sub>門外大政入  
道富士綿千兩被<sub>ル</sub>進<sub>二</sub>法皇覺御布施代  
女御后御產多<sub>ト</sub>自昔千今不<sub>ト</sub>有<sub>ト</sub>大上  
法皇御驗者未代可有<sub>ト</sub>不覺當代后宮

御在法皇御志不<sub>ト</sub>淺是大政入道重<sub>ト</sub>被<sub>ル</sub>  
思食之故也故女院<sub>又下</sub>渡<sub>二</sub>是不<sub>ト</sub>有<sub>ト</sub>人申<sub>ト</sub>輕  
輕御事不被<sub>ル</sub>奉許御驗者自簾中被<sub>ル</sub>遵<sub>ル</sub>  
出各<sub>ト</sub>祿賞共被<sub>ル</sub>作<sub>二</sub>下陰陽醫仰物付  
者云者女房<sub>ト</sub>粧重<sub>ト</sub>御衣共賜之御鶴羽  
養有樣申中人愚宗盛鄉去七月後<sub>ト</sub>此<sub>ト</sub>



方歎沈辞申兩官被籠居不被恭口惜事  
陰陽守助親已下多恭集有御占次子  
刃刀時申有皇女申人陰陽守安部泰  
親朝臣一人御產只今皇子渡申其詞  
未了御產城指神子云理御鶴羽養奉  
人、開白基房忠通次男六条、攝政  
基實舍男師家也大政大臣師長

賴長次右大臣經字二位大納言經實右大臣兼  
男兼長弟男賴實公之文也左大臣重盛清盛嫡子  
惟盛資盛也左大臣兼  
實忠通五男良  
通兄良經也源大納言定房雅兼中納言五男  
雅行定思等也  
實定右大臣公能長  
子公能卿也三條大納言實房內大臣公教三  
男公房公家也土御門大  
納言那經式部大夫盛經孫  
右馬助盛那子也藤大納言實國公教  
次  
男、中御門中納言宗家右大臣宗忠孫內大  
臣宗能三男宗經也按

檣使資賢 於理大夫 有賢長子ナリ 花山院中納言兼雅 忠雅公長

子忠 左衛門督時忠 兵ア大輔 時信次男 藤中納言資長

中納言實 別當忠親 中納言忠宗次男 忠雅公弟ニ 左兵衛督成

憲 少納言入道通憲 子櫻町中納言是也 源中納言實經 内大臣公教公長 子實國實房是也

皇后宮大夫朝房 中納言朝隆長子 平宰相教盛

刑ア御忠威朝臣三男 頼威弟通威是也 左宰相中將實家 左大臣公能公次男

公國 六角宰相家通 忠教孫中納言 忠基長子 右宰相中將

實宗 大納言公通長子ニ 堀河宰相頼定 中納言経定長子 新宰相

中將右大弁長房 中納言頭長子 宗隆畏兼寺父ニ 左大弁俊

経 頭葉三位次男 親経中納言父 左京大夫 終憲 通憲八道子ニ 大宰

大貳 上牙 信輔朝臣次男 信隆弟定輔父ニ 左三位中將新

三位中將實清 長輔次男 已上三十二人右大

弁外皆直衣不叅人々前大政大臣忠

雅前大納言實国大政大臣實行孫 叅儀之行長子大宮大納

言隆李中御門中納言 家成卿長子前右大將宗盛大政大臣清盛 次男清宗次

前治部卿光隆基實 一男官内卿永範三位永實 子光範又

修理大夫信隆藤三位基家大宮權大

夫延盛新三位隆輔長輔長子 實行兄左三位中將

忠隆已上十三人成申北方難産成依

所勞御修法結頭被行勸賞仁和寺官

修造東寺灌頂可被執行之由被作以

法下覺盛可被任權大僧都座主宮以

法眼圓良可被執法下此兩事藏人頭

皇太后宮權大夫光能朝臣作之座主

宮被<sub>レ</sub>申<sub>下</sub>二品并牛車宣旨然<sub>ル</sub>無御免仁  
和寺官被<sub>レ</sub>厨食有<sub>ヤ</sub>御憤我勸賞不<sub>レ</sub>蒙<sub>申</sub><sub>下</sub>  
右大将宗盛北方被<sub>レ</sub>進御帶可<sub>レ</sub>為御乳  
母去<sub>レ</sub>七月產<sub>下</sub>夫<sub>下</sub>尤衛門時忠御北方  
定<sub>下</sub>御乳母此北方洞院殿申故中山中  
納言頭時卿御娘本侍<sub>下</sub>建春門院王子

受禪後成<sub>下</sub>内侍枕<sub>下</sub>内侍申今日賜<sub>下</sub>事  
大上法皇御加持不<sub>レ</sub>思之事大政入道鳴  
呼<sub>下</sub>様優<sub>下</sub>事内大臣有様無<sub>レ</sub>本意之事大  
将折節籠居可有御出仕何可<sub>レ</sub>咄<sub>下</sub>在事  
甌<sub>下</sub>下<sub>下</sub>此御意人<sub>レ</sub>被<sub>レ</sub>騷合<sub>又</sub>枕<sub>上</sub>落<sub>下</sub>南之  
事焉惜<sub>下</sub>事陰陽守女部時晴落<sub>下</sub>夫石<sub>下</sub>切

騷米氣也加計大事中公卿殿上人凡  
堂上堂下切肢鳴借有逃困處之人建  
礼門院叅内之時立先御在入道被思  
為何有皇子御誕生奉御位外祖孫世  
把手思心御二位殿日吉五種御願  
百日被祈申無御示現入道言我祈申

何不叶被奉事安藝嚴鳴社始日詣被  
叅六十日内有王子御誕生現嚴事出  
平家被信嚴鳴大政入道為安藝守之  
時鳥羽御宇為高野大塔修理安藝國  
被寄新所之間渡邊遠藤六郎賴方雜  
掌六箇年修理畢清盛有高野叅詣

老僧一人出來眉<sub>六</sub>垂霜額疊波<sub>七</sub>席賴杖  
兩<sub>八</sub>侯<sub>九</sub>入<sub>一〇</sub>金桶<sub>一一</sub>栢<sub>一二</sub>威<sub>一三</sub>國<sub>一四</sub>有<sub>一五</sub>入<sub>一六</sub>守<sub>一七</sub>殿<sub>一八</sub>見<sub>一九</sub>泰<sub>二〇</sub>佐<sub>二一</sub>  
兼<sub>二二</sub>申<sub>二三</sub>奉<sub>二四</sub>入<sub>二五</sub>宿<sub>二六</sub>所<sub>二七</sub>有<sub>二八</sub>對<sub>二九</sub>面<sub>三〇</sub>老<sub>三一</sub>僧<sub>三二</sub>被<sub>三三</sub>作<sub>三四</sub>此<sub>三五</sub>山<sub>三六</sub>列<sub>三七</sub>  
密<sub>三八</sub>宗<sub>三九</sub>自<sub>四〇</sub>昔<sub>四一</sub>于<sub>四二</sub>今<sub>四三</sub>無<sub>四四</sub>退<sub>四五</sub>轉<sub>四六</sub>尋<sub>四七</sub>日<sub>四八</sub>本<sub>四九</sub>國<sub>五〇</sub>御<sub>五一</sub>覽<sub>五二</sub>  
亦<sub>五三</sub>世<sub>五四</sub>不<sub>五五</sub>復<sub>五六</sub>大<sub>五七</sub>塔<sub>五八</sub>修<sub>五九</sub>理<sub>六〇</sub>已<sub>六一</sub>了<sub>六二</sub>而<sub>六三</sub>越<sub>六四</sub>前<sub>六五</sub>氣<sub>六六</sub>井<sub>六七</sub>  
社<sub>六八</sub>与<sub>六九</sub>女<sub>七〇</sub>藝<sub>七一</sub>嚴<sub>七二</sub>鳴<sub>七三</sub>社<sub>七四</sub>兩<sub>七五</sub>界<sub>七六</sub>垂<sub>七七</sub>跡<sub>七八</sub>而<sub>七九</sub>氣<sub>八〇</sub>井<sub>八一</sub>社<sub>八二</sub>  
迹

威<sub>一</sub>如<sub>二</sub>無<sub>三</sub>嚴<sub>四</sub>鳴<sub>五</sub>院<sub>六</sub>申<sub>七</sub>修<sub>八</sub>理<sub>九</sub>枕<sub>一〇</sub>復<sub>一一</sub>官<sub>一二</sub>位<sub>一三</sub>加<sub>一四</sub>階<sub>一五</sub>  
並<sub>一六</sub>肩<sub>一七</sub>之<sub>一八</sub>人<sub>一九</sub>不<sub>二〇</sub>復<sub>二一</sub>出<sub>二二</sub>向<sub>二三</sub>威<sub>二四</sub>國<sub>二五</sub>彼<sub>二六</sub>老<sub>二七</sub>僧<sub>二八</sub>不<sub>二九</sub>計<sub>三〇</sub>  
孫<sub>三一</sub>世<sub>三二</sub>被<sub>三三</sub>退<sub>三四</sub>出<sub>三五</sub>着<sub>三六</sub>人<sub>三七</sub>被<sub>三八</sub>見<sub>三九</sub>三<sub>四〇</sub>町<sub>四一</sub>計<sub>四二</sub>見<sub>四三</sub>其<sub>四四</sub>後<sub>四五</sub>  
失<sub>四六</sub>弘<sub>四七</sub>法<sub>四八</sub>大<sub>四九</sub>師<sub>五〇</sub>現<sub>五一</sub>在<sub>五二</sub>人<sub>五三</sub>申<sub>五四</sub>介<sub>五五</sub>女<sub>五六</sub>藝<sub>五七</sub>守<sub>五八</sub>婆<sub>五九</sub>婆<sub>六〇</sub>  
世<sub>六一</sub>勢<sub>六二</sub>思<sub>六三</sub>出<sub>六四</sub>金<sub>六五</sub>堂<sub>六六</sub>被<sub>六七</sub>書<sub>六八</sub>晏<sub>六九</sub>施<sub>七〇</sub>羅<sub>七一</sub>西<sub>七二</sub>面<sub>七三</sub>正<sub>七四</sub>繪<sub>七五</sub>師<sub>七六</sub>  
被<sub>七七</sub>書<sub>七八</sub>之<sub>七九</sub>東<sub>八〇</sub>後<sub>八一</sub>門<sub>八二</sub>我<sub>八三</sub>書<sub>八四</sub>自<sub>八五</sub>筆<sub>八六</sub>被<sub>八七</sub>書<sub>八八</sub>八<sub>八九</sub>葉<sub>九〇</sub>九<sub>九一</sub>

尊中尊寶冠出<sup>出</sup>血書下向後大師被  
示之事院被<sup>延</sup>延任被<sup>修</sup>造嚴馮被  
造社人鳥居廻廊百九間彼社為<sup>躰</sup>躰畫  
社<sup>温</sup>温于馮夜御殿下<sup>温</sup>温差入<sup>温</sup>温面<sup>温</sup>温  
月移<sup>温</sup>温光<sup>温</sup>温温遠差入海深入社壇後<sup>温</sup>温高  
自山上<sup>温</sup>温麗落<sup>温</sup>温切<sup>温</sup>温拂<sup>温</sup>温枝<sup>温</sup>温并<sup>温</sup>温子<sup>温</sup>温葉<sup>温</sup>温影<sup>温</sup>温赤<sup>温</sup>温氣<sup>温</sup>温玉<sup>温</sup>温垣

圍社壇之靈地和光同塵利生雜種人  
以何<sup>温</sup>温因<sup>温</sup>温緣<sup>温</sup>温此<sup>温</sup>温御<sup>温</sup>温神<sup>温</sup>温加<sup>温</sup>温樣<sup>温</sup>温海<sup>温</sup>温畔<sup>温</sup>温鱗<sup>温</sup>温結<sup>温</sup>温緣<sup>温</sup>温思<sup>温</sup>温  
衰<sup>温</sup>温然<sup>温</sup>温後<sup>温</sup>温詭<sup>温</sup>温嚴<sup>温</sup>温馮<sup>温</sup>温内<sup>温</sup>温侍<sup>温</sup>温言<sup>温</sup>温汝<sup>温</sup>温知<sup>温</sup>温否<sup>温</sup>温忌<sup>温</sup>温否<sup>温</sup>温一  
年<sup>温</sup>温以<sup>温</sup>温弘<sup>温</sup>温法<sup>温</sup>温云<sup>温</sup>温事<sup>温</sup>温余<sup>温</sup>温祚<sup>温</sup>温被<sup>温</sup>温知<sup>温</sup>温弘<sup>温</sup>温法<sup>温</sup>温大<sup>温</sup>温師<sup>温</sup>温化<sup>温</sup>温  
現<sup>温</sup>温其<sup>温</sup>温故<sup>温</sup>温成<sup>温</sup>温大<sup>温</sup>温政<sup>温</sup>温大<sup>温</sup>温臣<sup>温</sup>温之<sup>温</sup>温覺<sup>温</sup>温作<sup>温</sup>温奉<sup>温</sup>温祈<sup>温</sup>温出<sup>温</sup>温后<sup>温</sup>温肢<sup>温</sup>温王<sup>温</sup>温  
子<sup>温</sup>温之<sup>温</sup>温事<sup>温</sup>温得<sup>温</sup>温度<sup>温</sup>温白<sup>温</sup>温河<sup>温</sup>温院<sup>温</sup>温御<sup>温</sup>温時<sup>温</sup>温無<sup>温</sup>温王<sup>温</sup>温子<sup>温</sup>温御<sup>温</sup>温誕<sup>温</sup>温

生事無本意被思食三井寺賴豪被聞  
食貴者被台祈出王子之進成就勸賞  
可依功被作賴豪蒙此作之上心中有  
存自之間碎肝祈申程中宮不只成御  
事御在主上喜思食事无限賴豪兼此  
由祈白御產平女王子誕生月滿御在

兼保元年十二月十六日寂女有王子  
御誕生至上御心中可推量勸賞可白  
請何事被作三井寺立戒壇逐年未本  
意申呼何様勸賞被思食只一度有<sub>下</sub>成<sub>下</sub>  
僧正之云事是山門衆徒大憤申及天  
下大事佛法破滅爭可而無御免賴豪



申白受此事碎肝贖復不叶復今思死  
仕復死了復所奉祈出皇子可奉執自  
雙眼流淚起惡心之氣色歸三井寺籠  
居持佛堂新食之由被團食震襟不  
安急朝政御歎余江中納言廷房卿丁  
時為美作守以皇子誕生勸賞賴豪三

井寺可立戎壇之由申間無御免起惡  
心云汝有師壇幫罷向誘評被作自内  
裏則不改裝束帶直衣羅向三井寺  
賴豪許見持佛堂明障子煌護摩煙無  
尙身毛拈立覺有良且惹賀見用障子  
之出目口落入白髮長生不見見顏正躰

物怖氣何奈作シ天子不戲言倫言如  
行之兼加討口惜事畢可レ復障子ツト橙ツ立  
入レ内廷房卿不及力レ歸レ恭レ介レ申レ勇レ被  
恩食氣也レ賴豪持佛堂于死レ拍レ平レ被  
思食之レ程皇子常煩レ御祈レ不レ怠レ賴豪死  
靈頭レ示レ一乘院三室戸ト云レ呂智證門人

貴僧徒有御加持不レ寸レ兼昏元年八月  
六日皇子御年四歲遂失レ敦レ文親王是  
主上呼可レ為レ何被レ歎思食レ西京座主于  
時圓出坊僧正山門呂無止事入御在  
皇子奉祈出被レ停レ兼我山住僧住持三  
寶山王大師御力何空無他念祈申レ自

同羊正月、中宮亦不又只成、御事同二年  
十月十九日有皇子、御誕生、即十河院是  
同十五日、法皇御產所、六波羅殿成、御  
幸十二月二日、宗盛御大納言并返賜  
大將解ケ伏去、七月被辭申當官、君有御  
憚リ不授ケ臣成、恐不被聖申、實房兼雅哀

胸動詞不出、今還補下兩人、人思合  
同八日、王子被下親王、宣旨十五日立  
皇太子、右大將宗盛成下大夫  
同三年正月七日、式部大夫章經都、被  
召返出此二三年、云幡磨國上津、賀茂之  
處、送日月被所、舅盛國所領、不レ似世常

流罪都戀不忘彼所靈驗觀音御在常  
恭祈申故自去尋十二月晦恭籠無他  
念祈請程六日晚程觀音御示現覺  
昨日迄岩間洛山河何<sub>レ</sub>叫<sub>レ</sub>谷<sub>下</sub>泉  
有夢覺後實涕<sub>レ</sub>祢至誠心所自京有使實  
上<sub>下</sub>聞正月廿日比丹波少將出肥前国

麻瀬庄上洛都无本意思<sub>下</sub>急余寒尚劇  
海上痛<sub>レ</sub>焦<sub>レ</sub>煙日數<sub>下</sub>

二月廿日漕<sub>下</sub>寄云<sub>下</sub>備前兒嶋之處尋<sub>下</sub>入  
故大納言御所之見<sub>下</sub>嘆氣<sub>下</sub>卑屋斯<sub>下</sub>所且<sub>下</sub>  
住<sub>下</sub>事後痛<sub>下</sub>淚不盡<sub>下</sub>恠<sub>下</sub>民屋<sub>下</sub>彼<sub>下</sub>驗<sub>下</sub>覺有障  
子荆鞭補朽螢空飛去諫鼓苔深鳥不

飛被書康賴入道讀之又六月廿三日  
有信俊下向源九衛門尉叅知御墓間  
何彼家後申立出見松一村生岸上土  
少高様所苔深茂是申率都婆無一本  
不見其驗悲愚居其前合掌物不言只  
咽渡見之康賴入道共檣墨染袖有良

且言渡万里波濤被放鬼界鴻一日行  
時可存命不思而成遠守露命三ヶ年  
間不消遣今都返上再見妻子之事喜  
奉見長得御在有無甲斐命有本意是  
被急自是先可有行空不覺生人物云  
様細々話副春風松音計無返谷歲去

歲來思歎。撫育昔恩。如夢如幻。難盡戀慕。今渡水形。無容思遣。舊躰舊骨。尋聲不答。只徒夙故。墳松風之悲。寂度沅渡。悲生死。隔習而。叅成經之。劇何所。御在何。可不奉一詞。御返事。恨哀。尔舊苔打拂。立率都。娶釘貫仕。遠前造。借屋七日。

七夜不断念佛。申祈過去聖靈。成等正覺。頓證菩提。草歎哀思。尔是不可。經日數位。人亦漕出。付都近。成哀不盡。配所事。被思出無遺。方二月廿六日。宋盛被辞。申大納言并大將。今年成三年之間。因重忌慎。

三月十六日丹波少将未明程着鳥羽  
暮京入遲步故大納言見刈濱殿家数  
残無跡遺戶門無庇遮不見知草木茂  
中葉人花藪見之桃李不言春幾暮煙  
霞無跡肯誰住身化早為胡舊骨家留  
空作漢焦門王昭君漢家舊跡覓是存

聖射山仙洞池汀白浪折重紫鸞白鷗  
逍遙詠人被思出南樓梢嵐音信覓夢  
寒北窓前梅荀傷心木間漏月宿袖慕  
名殘覓暮者舅平宰相宿所六波羅康  
頼入道後七条河原行別惜日來名殘  
咽渡行付東山雙林寺云所在世之時

可然山庄持皆被押取大政入道僅是  
計殘無主成三年門打煮与大路只一  
今夜月無曲間多板屋何面白思儲引  
替不思

右里ノ軒ノ板間ニ苔ムシテ思ヒシヨリモ漏ラ月哉  
詠明乎宰相待受成經不人知在母上  
喜

少人人御集奉見喜泣共被為合被  
出福原不劣六条北方尚寤不覺氣六  
条未黑髮白成見北方疲衰歎思事不  
淺見成四歲若君老成髮生延成結程  
不奉見忘近付颯氣思三計少入御北  
方傍安誰問北方是計不被了但伏泣



在<sub>レ</sub>腋内生<sub>レ</sub>被<sub>レ</sub>得意見<sub>レ</sub>之<sub>レ</sub>刻<sub>レ</sub>彼<sub>レ</sub>衰<sub>レ</sub>不<sub>レ</sub>盡<sub>レ</sub>只  
凌<sub>レ</sub>不<sub>レ</sub>乾<sub>レ</sub>世<sub>レ</sub>間<sub>レ</sub>尚<sub>レ</sub>慎<sub>レ</sub>怖<sub>レ</sub>人<sub>レ</sub>不<sub>レ</sub>對<sub>レ</sub>面<sub>レ</sub>深<sub>レ</sub>忍<sub>レ</sub>卿  
法<sub>レ</sub>皇<sub>レ</sub>何<sub>レ</sub>賀<sub>レ</sub>御<sub>レ</sub>讒<sub>レ</sub>被<sub>レ</sub>思<sub>レ</sub>食<sub>レ</sub>無<sub>レ</sub>台<sub>レ</sub>成<sub>レ</sub>經<sub>レ</sub>終<sub>レ</sub>成  
宰<sub>レ</sub>相<sub>レ</sub>中<sub>レ</sub>將<sub>レ</sub>是<sub>レ</sub>成<sub>レ</sub>四<sub>レ</sub>月<sub>レ</sub>去<sub>レ</sub>人<sub>レ</sub>年<sub>レ</sub>被<sub>レ</sub>流<sub>レ</sub>三<sub>レ</sub>黃  
鳴<sub>レ</sub>之<sub>レ</sub>人<sub>レ</sub>人<sub>レ</sub>內<sub>レ</sub>丹<sub>レ</sub>波<sub>レ</sub>小<sub>レ</sub>將<sub>レ</sub>舅<sub>レ</sub>乎<sub>レ</sub>宰<sub>レ</sub>相<sub>レ</sub>不<sub>レ</sub>怠<sub>レ</sub>  
被<sub>レ</sub>訪<sub>レ</sub>鳴<sub>レ</sub>名<sub>レ</sub>目<sub>レ</sub>今<sub>レ</sub>亦<sub>レ</sub>都<sub>レ</sub>返<sub>レ</sub>上<sub>レ</sub>乎<sub>レ</sub>判<sub>レ</sub>官<sub>レ</sub>入<sub>レ</sub>道<sub>レ</sub>

相<sub>レ</sub>具<sub>レ</sub>上<sub>レ</sub>俊<sub>レ</sub>寬<sub>レ</sub>僧<sub>レ</sub>都<sub>レ</sub>尚<sub>レ</sub>罪<sub>レ</sub>深<sub>レ</sub>無<sub>レ</sub>方<sub>レ</sub>人<sub>レ</sub>滿<sub>レ</sub>非  
常<sub>レ</sub>大<sub>レ</sub>赦<sub>レ</sub>無<sub>レ</sub>方<sub>レ</sub>人<sub>レ</sub>殘<sub>レ</sub>留<sub>レ</sub>為<sub>レ</sub>何<sub>レ</sub>命<sub>レ</sub>王<sub>レ</sub>御<sub>レ</sub>思<sub>レ</sub>無<sub>レ</sub>  
一<sub>レ</sub>詞<sub>レ</sub>傳<sub>レ</sub>云<sub>レ</sub>人<sub>レ</sub>自<sub>レ</sub>由<sub>レ</sub>糸<sub>レ</sub>惜<sub>レ</sub>被<sub>レ</sub>成<sub>レ</sub>長<sub>レ</sub>有<sub>レ</sub>人<sub>レ</sub>王  
云<sub>レ</sub>童<sub>レ</sub>而<sub>レ</sub>成<sub>レ</sub>何<sub>レ</sub>生<sub>レ</sub>御<sub>レ</sub>死<sub>レ</sub>御<sub>レ</sub>不<sub>レ</sub>謝<sub>レ</sub>分<sub>レ</sub>心<sub>レ</sub>憂<sub>レ</sub>成<sub>レ</sub>  
何<sub>レ</sub>為<sub>レ</sub>何<sub>レ</sub>思<sub>レ</sub>奈<sub>レ</sub>良<sub>レ</sub>妃<sub>レ</sub>君<sub>レ</sub>御<sub>レ</sub>在<sub>レ</sub>所<sub>レ</sub>向<sub>レ</sub>下<sub>レ</sub>由<sub>レ</sub>妃  
君<sub>レ</sub>書<sub>レ</sub>書<sub>レ</sub>御<sub>レ</sub>文<sub>レ</sub>賜<sub>レ</sub>今<sub>レ</sub>年<sub>レ</sub>成<sub>レ</sub>十<sub>レ</sub>三<sub>レ</sub>有<sub>レ</sub>王<sub>レ</sub>賜<sub>レ</sub>之<sub>レ</sub>

菟角下<sub>レ</sub>薩摩國、可<sub>レ</sub>何<sub>レ</sub>之無<sub>レ</sub>人、人<sub>下</sub>問<sub>レ</sub>海  
人申去<sub>子</sub>呼<sub>与</sub>柚不知<sub>レ</sub>一<sub>下</sub>羊<sub>上</sub>自<sub>レ</sub>都被<sub>下</sub>流<sub>上</sub>人、  
此國內鬼界、鴻申輒無人通事之處、佛  
在<sub>レ</sub>兼自海人外無便怖<sub>レ</sub>氣申、今一際  
乍悲而思<sub>レ</sub>彼鴻、尋行<sub>レ</sub>近處、可<sub>レ</sub>然事<sub>レ</sub>禱<sub>レ</sub>列<sub>レ</sub>  
躬得<sub>レ</sub>便移<sub>レ</sub>件、鴻自<sub>レ</sub>舩上見<sub>レ</sub>自<sub>レ</sub>聞<sub>レ</sub>過<sub>レ</sub>裡<sub>下</sub>非<sub>上</sub>

人可住之處、中人云、愚斯所<sub>レ</sub>我身<sub>レ</sub>被<sub>レ</sub>放  
不知<sub>レ</sub>行<sub>レ</sub>江<sub>上</sub>浮<sub>レ</sub>步<sub>上</sub>迷<sub>レ</sub>心<sub>レ</sub>闇<sub>レ</sub>之<sub>レ</sub>徑<sub>上</sub>日<sub>レ</sub>已<sub>レ</sub>暮<sub>レ</sub>行<sub>レ</sub>  
来<sub>レ</sub>方<sub>レ</sub>不<sub>レ</sub>見<sub>レ</sub>何<sub>レ</sub>路<sub>上</sub>不<sub>レ</sub>見<sub>レ</sub>湯<sub>上</sub>人<sub>レ</sub>蒼<sub>レ</sub>海<sub>上</sub>之<sub>レ</sub>徑<sub>上</sub>入<sub>下</sub>  
不<sub>レ</sub>知<sub>レ</sub>之<sub>レ</sub>山<sub>上</sub>人<sub>レ</sub>路<sub>上</sub>日<sub>レ</sub>暗<sub>レ</sub>樵<sub>レ</sub>歌<sub>上</sub>牧<sub>レ</sub>笛<sub>上</sub>不<sub>レ</sub>聲<sub>上</sub>澗  
戸鳥<sub>レ</sub>返<sub>レ</sub>無<sub>レ</sub>竹<sub>上</sub>煙<sub>上</sub>松<sub>上</sub>霧<sub>上</sub>色<sub>上</sub>只<sub>レ</sub>此<sub>レ</sub>鴻<sub>上</sub>習<sub>上</sub>自<sub>レ</sub>火  
燃<sub>レ</sub>雷<sub>上</sub>聲<sub>上</sub>之<sub>レ</sub>外<sub>上</sub>無<sub>レ</sub>速<sub>上</sub>眼<sub>上</sub>滿<sub>上</sub>耳<sub>上</sub>之<sub>レ</sub>物<sub>上</sub>最<sub>上</sub>悲<sub>上</sub>問<sub>上</sub>

鳴者為返事不聞知而徑自碾方之覺  
疲衰者歎樣步迫付思此鳴者之徑在  
手把真右手槌杖腰卷者蒸布忘氣  
躰實無力氣躰歩我主少不思寄老  
向此鳴被流法勝寺執行未御云見年  
來仕童我其云思手把真腰杖蒸布何

淺猿年来下人惇多暫斟敵而亦余不  
可有我伎寃其為何來不言敢投捨把  
手之真倒伏上聲喚叫童聞之伎思主  
聲形其不覺伎寃名乘實思心憂悲上  
伏上合聲泣乍二人移時尅物不言伎  
寃僧都起上此鳴海多隔雲外無人可

通之事有無誰カ一キ度何シ不レ問是レ程身  
有シ樣何事シ古卿事不レ審為レ何明暗人ス一  
人付タリ身貧ク問之ニ覺ス心強ク此二三年恨過ニ  
我童重申シ名目事被レ思食レ復君自被下  
呂籠西八条之後御近隣人申者不レ嫌  
上下捕ト榻籠樓切首ニ校足手被レ迫問謀

叛由被追補家烟跡形不レ復男女共落  
行諸国七道逃隱山林為一人不レ穩便  
女房隱常鞍馬與御在明暮沈御渡年  
月重改無何常煩レ裡去年冬終隱ニ君  
少御心御事申下復何所ニ恭御在所見進下  
作復人仕合復有跡ニ流瘡失御在レ姬君

母御前御隱後渡祭良姨母御前御許  
御在彼恭思立彼恭進之賜彼御文  
彼從陸戸地渡所侍文奪取見申彼時  
本結恭奉僧都喜押揮渡刑目泣見  
文字辨詞老書今年十三泣哀見此文  
劇童云事丁人始樣喚叫童調聲亦泣

遙奉思遣不事數無由思恭哉標為荷  
是渡申僧都言入山取流黃自商人渡  
賣出礪拾苙布食真為加樣今日命生丹  
波少將平判官入道去年秋上同罪者  
二人返上只一人被捨殘留心中思何  
計罪殊深無取申人不審少將御程自

有衰事音物語少心响呼自去年冬無  
慙云人有命之事限今日明日尤右  
无可長得之樣身有今日依已志深今  
一度見生言衰加樣事共牙云通成四  
五日是尋志深何見了思無丹波少將  
平判官入道痛悲心憂思不被付人一

人自京人下付圓事有憚早返上言童  
圓之思阿那無慙是裡身有樣何世可  
怖尚諂世中悲覓流渡僧都言我是及  
无為師罪已此鳥消事痛疾言奉見  
置此有樣事可返復之前後取流黃拾  
羔布過復成秋僧都日騎成八月十

日比今命限見童念佛勸都不御返復  
口惜妄心努人不御在只臨終云念叅  
極樂可思食復云僧都息下兩人被白  
返漏後有思切尚有而思心今無云甲  
斐流渡有二三日終失童葬送取骨上  
都其身村上天皇七代苗胤今孤鳴配

流一人罪人童以骨奉祭良妃君悲云  
中人愚終出家籠雙林寺云所訪父後  
世園之有王同出家籠邊戒所訪主君  
後生菩提也

八月一日小松内大臣重盛失生年四  
十三未成五十行未遙又吉人心豪計

勝御皆人情合凡此大臣失非盡平家  
運為世為人淺猿都見万人歎一門衰  
入道邪見事被誠評穩便遇呼可為何  
貴賤上下無後是事歎之外他事前右  
大將方儀世移大將殿世合掃典臣去  
隻恭詣熊野見入道榮花見限我身一

期子孫相傳可穩便不覺而權現亡命  
助後生誠殿御前被啓白有祈請時從  
內大臣頂燈爐光樣物然上人見忍不  
申又下向時安部野霖雨晴御子息達  
惹惟著淨衣濡色見鏤色先達驚思上  
下向愈思議之程無幾程頂惡瘡出來



權現有御納受不被為祈請亦無療治  
入道<sub>モツ</sub>此由盛次為使者勞隨自成大  
事之業無祈請不被為祈治<sub>云</sub>先立親  
之子不孝申事定存知復不思復折節  
自大國<sub>ト</sub>咄醫師度奉<sub>下</sub>付<sub>下</sub>統紫<sub>下</sub>今津<sub>下</sub>之由  
急台療治可復又諸寺諸社可有祈請

被<sub>レ</sub>作大臣為帽子直衣對面盛次御邊  
事此所勞事白權視之旨復有御納受  
信<sub>レ</sub>作復先立親進不存復重盛一人事  
不復老少不定不及力復且保元平治  
兩度合戰身懸的命奉君復復失不中  
刃不懸復今年一期命終復事不可依

療治矣。治復欽。沃伊師事見。我朝伊師  
其不叶。復時見。異國者。復付助。似無我  
朝伊師。驗不助。付大臣以上者。勞取中  
見。付近異國者之事。何可有。復被由。則  
出家。後世菩提。營外無他事。失。尔取。俞  
人申。漢高祖。提三尺劍。收天下。納淮南

黥布之時。中流矢。蒙。疵。眊。伊師來。賜五  
十竹金。即愈。進。奏。國。我。与。項。王。合。戰。時  
五箇年間。雖蒙七十餘所。疵。全。貪。諍。取  
天下。年來。持。而。今。持。天。貪。被。此。疵。汝。眊。  
伊師。縱。愈。疵。有。限。貪。爭。可。延。但。似。惜。五  
十竹金。捕。賜。之。即。失。小。套。內。符。存。知。無

相遠<sup>レ</sup>歎<sup>レ</sup>文<sup>レ</sup>彼<sup>レ</sup>内<sup>レ</sup>符<sup>レ</sup>鑒<sup>レ</sup>未<sup>レ</sup>來<sup>レ</sup>日<sup>レ</sup>本<sup>レ</sup>國<sup>レ</sup>仕<sup>レ</sup>置<sup>レ</sup>  
何<sup>レ</sup>事<sup>レ</sup>子<sup>レ</sup>孫<sup>レ</sup>不<sup>レ</sup>可<sup>レ</sup>相<sup>レ</sup>續<sup>レ</sup>異<sup>レ</sup>國<sup>レ</sup>仕<sup>レ</sup>置<sup>レ</sup>被<sup>レ</sup>訪<sup>レ</sup>後  
生<sup>レ</sup>之<sup>レ</sup>程<sup>レ</sup>事<sup>レ</sup>自<sup>レ</sup>博<sup>レ</sup>多<sup>レ</sup>台<sup>レ</sup>妙<sup>レ</sup>典<sup>レ</sup>云<sup>レ</sup>船<sup>レ</sup>頭<sup>レ</sup>賜<sup>レ</sup>一  
千<sup>レ</sup>三<sup>レ</sup>百<sup>レ</sup>兩<sup>レ</sup>金<sup>レ</sup>千<sup>レ</sup>兩<sup>レ</sup>奉<sup>レ</sup>唐<sup>レ</sup>帝<sup>レ</sup>二<sup>レ</sup>百<sup>レ</sup>兩<sup>レ</sup>賜<sup>レ</sup>汝  
百<sup>レ</sup>兩<sup>レ</sup>省<sup>レ</sup>伊<sup>レ</sup>王<sup>レ</sup>山<sup>レ</sup>僧<sup>レ</sup>徒<sup>レ</sup>仍<sup>レ</sup>妙<sup>レ</sup>典<sup>レ</sup>渡<sup>レ</sup>唐<sup>レ</sup>事  
田<sup>レ</sup>養<sup>レ</sup>國<sup>レ</sup>王<sup>レ</sup>不<sup>レ</sup>日<sup>レ</sup>被<sup>レ</sup>寄<sup>レ</sup>進<sup>レ</sup>五<sup>レ</sup>百<sup>レ</sup>町<sup>レ</sup>由<sup>レ</sup>代

至<sup>レ</sup>今<sup>レ</sup>大<sup>レ</sup>日<sup>レ</sup>本<sup>レ</sup>國<sup>レ</sup>武<sup>レ</sup>州<sup>レ</sup>大<sup>レ</sup>守<sup>レ</sup>平<sup>レ</sup>朝<sup>レ</sup>臣<sup>レ</sup>重<sup>レ</sup>盛  
神<sup>レ</sup>座<sup>レ</sup>入<sup>レ</sup>過<sup>レ</sup>去<sup>レ</sup>張<sup>レ</sup>干<sup>レ</sup>今<sup>レ</sup>行<sup>レ</sup>兼<sup>レ</sup>凡<sup>レ</sup>此<sup>レ</sup>大<sup>レ</sup>臣<sup>レ</sup>嘉  
應<sup>レ</sup>相<sup>レ</sup>模<sup>レ</sup>節<sup>レ</sup>大<sup>レ</sup>將<sup>レ</sup>卿<sup>レ</sup>右<sup>レ</sup>樂<sup>レ</sup>屋<sup>レ</sup>被<sup>レ</sup>行<sup>レ</sup>事<sup>レ</sup>之<sup>レ</sup>時  
人<sup>レ</sup>人<sup>レ</sup>申<sup>レ</sup>果<sup>レ</sup>報<sup>レ</sup>眦<sup>レ</sup>至<sup>レ</sup>近<sup>レ</sup>衛<sup>レ</sup>大<sup>レ</sup>將<sup>レ</sup>容<sup>レ</sup>儀<sup>レ</sup>可<sup>レ</sup>勝<sup>レ</sup>  
人<sup>レ</sup>讚<sup>レ</sup>申<sup>レ</sup>不<sup>レ</sup>相<sup>レ</sup>應<sup>レ</sup>未<sup>レ</sup>代<sup>レ</sup>之<sup>レ</sup>人<sup>レ</sup>疾<sup>レ</sup>失<sup>レ</sup>干<sup>レ</sup>一<sup>レ</sup>月  
七<sup>レ</sup>日<sup>レ</sup>成<sup>レ</sup>尅<sup>レ</sup>大<sup>レ</sup>地<sup>レ</sup>震<sup>レ</sup>人<sup>レ</sup>動<sup>レ</sup>在<sup>レ</sup>時<sup>レ</sup>尅<sup>レ</sup>移<sup>レ</sup>打<sup>レ</sup>返<sup>レ</sup>

乎人失所心騷合

同八日陰陽守女部泰親朝臣院奏  
去夜戌時大地震動百文所差不名  
目重見復世只今失復呼何可仕復以  
外急見復不申了波浪泣傳奏人  
殘猿思御前被騷思食若人老被思

不恠泣樣可有何事咳合泰親亦申十  
三經中其一見金貴經說得羊不出年  
得月不出月得日不出日得時不出時  
是不出時復只今事出來復申御祈  
始被行之程十四日大政入道相具數  
千騎軍兵自福原上洛京中亦無何劇

分事物騷此彼訖合又有何事高賤歎  
之七日成寇大地震動八日泰親養  
十四日捕録臣松殿叅内御前泣  
禪門自攝津國相具数千騎軍兵上洛  
復可矢基房結構兼復何罷成復歎  
主上已大臣之程我為何御袖押龍顏

御在程衰縱連臣乱世可作捕録成敗  
所存甚不可然何事不在御意之事口  
惜被思食樣恭伊勢大神宮王八幡春  
日大明神何事被思食難量同十五日  
禪門可奉恨朝家之由被露間法皇故  
少納言入道信西子息台靜憲法中六

波羅被遣御使作有、所存何々度可経  
奏、別之、塵風、園甚、不穩、便、存、知、何、事、可  
尋、兼、之、有、靜、愿、行、向、六、波、羅、云、久、此、由、即  
無、御、返、事、自、日、中、入、夜、陰、已、及、數、尅、待  
御、返、事、不、申、仍、以、李、貞、御、使、暇、申、罷、出  
復、申、入、道、不、被、出、向、子、息、九、衝、門、皆、知

威院宣趣、畏、兼、復、自、今、以、後、於、入、道、院  
中、宮、仕、思、留、復、被、申、而、阿、那、怖、噫、之、退  
出、入、道、何、被、思、出、中、門、呼、返、法、下、對、面  
法、下、御、房、靜、海、奉、恨、君、僻、事、鳥、羽、院、御  
時、頭、賴、民、ア、卿、逝、去、間、留、八、幡、御、幸、無  
御、遊、忠、貞、卿、嗣、國、時、亦、鳥、羽、院、有、御、歎

忠貞傳兼流老淚復失臣下兼君御歎  
復而唐大宋後魏徽悲余泣子夜昔啟  
宗良弼大臣得夢內今朕賢人失後碑文  
自書立廟悲兼又自親親賦自子書君與  
臣中申而重盛中陰八潘有御幸御遊  
復外外閩面目不復真實口惜復重盛取

筆臣不復勤保无平治兩度御大事進  
復其外勅命申院宣申度人退惡黨之  
復事中人不申及復君不忌御在復物  
越前國賜重盛復子人孫之幼束復  
死了復被台復何禍急復又二位中將  
殿被聖申中納言中將復靜海三度執

申復無御許容開白殿御子息被奉成  
三位中將殿之復彼申是申面目失了  
復何計口惜復是非君御討取申人復  
兼及重盛失復靜海運頭復又存矣復  
是裡事世復老復嫡子朽木無枝復泣  
詭立被申法下圖之其等裡事君被

知食復思食計樣復雜君臣以不可不  
臣本文復讒復院中御奉公思食留事  
何可有復以便且可仕養圖之復被立  
坐席復人此法下勇人哉普通人是  
裡打話入道泣被作打但可圖無平  
留所返答云又人申兩多人中被撰立



却使去貞能申我等此次院中有事無  
事吐散口惡者出云咳法不歸恭奏  
此由君卿心苦氣被思食其憤指被思  
食裡用白殿大政大臣師長桉檮大納  
言資賢中納言中將師家卿已下公卿  
殿上人上下北面几四十二人官被追

籠其中用白殿移大宰權輔被流統紫  
斯裡為何被思食御食危國兒河云所  
有御出家卿年三十五被思食世中盛  
衰御事禮儀古知食無雲鏡卿在万人  
奉惜過裡出家人有不趣本約束國之  
事不奉流統紫國統前國大臣被流罪

之事自厄大臣獲我赤兄臣至藤原伊  
周功公五人而自刑白良房忠仁公大政  
大臣基經昭宣公堀河殿申以來被流  
罪栲政刑白之事有先規之事是始大  
政大臣并按捺大納言資賢子息尤少  
將資上說殊右少將雅賢可被追放京中

之由曰藤大納言實國博士判官仲原  
章貞被宣下何無定被追都外之悲覺  
中有穰檢非遠使來追怖余物基之不  
被作置刑具子孫急出自北方奉始女  
房侍喚叫事震三人暗渡不見行先出  
自西朱雀入大江山生野地落留丹波

国村雲云所由聞也十六日明雲大僧  
三遷補天台座主七宮有御辭退今大  
大政大臣師長卿十七日出都聞尾張  
國保元昔被遷西海土佐國治兼今被  
移東國尾張國自本無罪見配所月云  
事有情之人欣事大臣敢為事彼唐太

子賓客白樂天元和十五年秋被充遷  
九江郡司馬踪踪尋陽江邊思遺昔昔  
見鳴海瀉堀路遙遠見常望月嘯浦吹  
風列琵琶詠和歌等閑送日有夜當國  
第三宮契田大明神有參詣為明神法  
樂外琵琶朗詠所自本無智俗知情之

人希色老村女漢人野叟位頭雅詩身  
更分清濁無知律呂之事而執巴彈琵琶  
莫麟踊奔震公發歌梁塵動搖極物  
妙催自然感之理万座押渡其上淒々  
切々又錚々大絃小絃金鉦槌大珠小  
珠落玉盤掬似調盡數曲夜漏及深更  
相

明神堪感應不泐在御宝殿震動衆人  
身毛竝立成竒異念大臣被思食平家  
不出斯惡行今此拜瑞相乎且感且喜  
此大臣去保元二年中納言中将御年  
女文惡龙存縁者被流土佐国經九年  
長觀二年六月廿六日被台返洞十月

十三日補本位次年八月十七日正二位仁女元年十一月廿日ケレハアカリソ下後前中納言成權大納言ソ下言成六人之事シ後是始又自前中納言成大納言之事シ兼ヒ從ヒ跡ヒ是シ國ニ後山科大臣三守宇治大納言隆國例御冠尤大

將兼長御弟宇治右大將隆長不待歸京配所失此殿再返都成政大臣院御氣也吉人重奉恩何亦斯事御在淺表覺是先世宿業御在尤衛門佐業房遺伊豆國備中守光憲切本島江大夫判官遠葉家火懸燒死其外人之逃隱

迷騷踈倍事共故中殿御子基通一基實  
二位中將申一度奉成内大臣刑白不  
經大納言目二位中將成刑白之事無  
先例是兼始心鳴叫迷心行身不割躰  
昔堀河刑白殿後二位中納言御在一  
条攝政殿隱下天祿二年十一月廿七日

不經大納言自中納言成内大臣被下  
内分讒宣旨称事人思非忝儀無大臣攝  
録為師之事去人年夏成親卿父子俊  
寬僧都北面下膺共合事君淺猿被思  
食人依思是今一際事而是何事故不  
審此今成刑白二位中將殿可成中納

言之有前用白殿御子三位中将師家  
卿成八歲成神方凌方故人申其老レ而方用白  
殿方當何禍方四十二人レ可合事何可有  
樣申合天魔八替入道心之見去年笈  
讚波院卿追号有守方治尤存贈官事怨  
靈尚不用方敢度怖方是不レ限方入道尚腹后

兼殘人レ忍怖方故中山中納言頭時卿  
長男前左少弁行隆申入卿二条院卿  
代近被台仕成弁之時起方右少弁長房  
被方加方元五位正上方頭要人起方八人勇奉  
後二条院失方時仁女元年四月十八日  
留官自被追籠以來永失前途送十五

箇年春秋不及夏冬衣替朝夕燿絕間  
勝只流悲淚明暮裡十六日小夜深自  
大政入道許有使者立寄有可申合之  
事何事行隆騷人被合事我何  
此十四年不相談何事之思付其組謀  
叛之由人謔言無不思之事被思急可

恭為返事無牛車思煩勇前九兵衛佐  
申人許被遣斯事復奉牛車雜也袋  
束卿此方卿子息達何事迷肝心之位  
菟爾卿西八条入道見恭言故中納言  
殿親卿在上殊奉涕大小事申合復其  
御名殘卿在愚不奉思卿籠居又成奉



歎思復法皇御計不及力今可有御出  
仕之有依九右隨御計復出返宿所入道  
是言被作自北方始泣咳喜合後朝源  
大夫判官季貞小八乘車懸入道牛  
飼裝束相具被送百疋百石之上今并  
可奉成返之有大方喜無云計不知并

謎足踐トシ上トシ一門中夢思

十七日右中弁親宗朝臣被押籠移尤  
少弁同十八日被成五位藏人今年成  
五十一今更若榮長也  
同女日院邸所七条殿軍兵如雲霞打  
圍四面有二三萬騎之見呼何事御所

中侍合公卿殿上下北面女房達依淺  
猿被思昔惡衛門侍仕様右懸火縣敦下  
人之云者局女房女童部變叫步屬足  
物不打負迷出走騷理日來世有様事  
躰依被思食指忽可有是程事不思  
食寄法皇嗚呼卿在前右大將宗盛

卿恭呼何可成之有被移遠回可被放  
道鳴依程罪可深不覺主上是卿在有  
口八世務之計其事不可然自今以後  
諛之有不思放有弗何是見心憂目流  
御凌有作宗盛卿被申指御事事可復  
世用復且可奉渡鳥羽殿八道申復申

尤右被<sub>レ</sub>作<sub>レ</sub>御車差寄<sub>レ</sub>大将<sub>レ</sub>則<sub>レ</sub>御車副寄  
儀<sub>レ</sub>御經箱計<sub>レ</sub>被<sub>レ</sub>入<sub>レ</sub>御車<sub>レ</sub>大将<sub>レ</sub>叅<sub>レ</sub>思<sub>レ</sub>食<sub>レ</sub>見<sub>レ</sub>  
御氣色心苦<sub>レ</sub>御支<sub>レ</sub>見<sub>レ</sub>置<sub>レ</sub>進<sub>レ</sub>返<sub>レ</sub>被<sub>レ</sub>思<sub>レ</sub>入<sub>レ</sub>道  
何言<sub>レ</sub>怖<sub>レ</sub>押<sub>レ</sub>渡<sub>レ</sub>留<sub>レ</sub>公卿<sub>レ</sub>殿上<sub>レ</sub>人<sub>レ</sub>供奉<sub>レ</sub>無<sub>レ</sub>一  
人<sub>レ</sub>北面<sub>レ</sub>下<sub>レ</sub>觴<sub>レ</sub>兩<sub>レ</sub>三人<sub>レ</sub>儀<sub>レ</sub>御力<sub>レ</sub>者<sub>レ</sub>金行<sub>レ</sub>清  
師計<sub>レ</sub>君<sub>レ</sub>何<sub>レ</sub>路<sub>レ</sub>渡<sub>レ</sub>御<sub>レ</sub>在<sub>レ</sub>何<sub>レ</sub>成<sub>レ</sub>乎<sub>レ</sub>思<sub>レ</sub>進<sub>レ</sub>心

憂<sub>レ</sub>御車<sub>レ</sub>庇<sub>レ</sub>下<sub>レ</sub>觴<sub>レ</sub>同<sub>レ</sub>隔<sub>レ</sub>叅<sub>レ</sub>其<sub>レ</sub>外人<sub>レ</sub>皆<sub>レ</sub>自  
七<sub>レ</sub>条<sub>レ</sub>殿<sub>レ</sub>失<sub>レ</sub>散<sub>レ</sub>軍<sub>レ</sub>兵<sub>レ</sub>共<sub>レ</sub>不<sub>レ</sub>知<sub>レ</sub>幾<sub>レ</sub>良<sub>レ</sub>云<sub>レ</sub>數  
打<sub>レ</sub>圍<sub>レ</sub>御車<sub>レ</sub>前<sub>レ</sub>後<sub>レ</sub>尤<sub>レ</sub>右<sub>レ</sub>七<sub>レ</sub>条<sub>レ</sub>西<sub>レ</sub>朱雀<sub>レ</sub>下<sub>レ</sub>有<sub>レ</sub>  
御<sub>レ</sub>幸<sub>レ</sub>京<sub>レ</sub>中<sub>レ</sub>貴<sub>レ</sub>賤<sub>レ</sub>上<sub>レ</sub>下<sub>レ</sub>婢<sub>レ</sub>男<sub>レ</sub>婢<sub>レ</sub>女<sub>レ</sub>院<sub>レ</sub>被<sub>レ</sub>流<sub>レ</sub>  
御<sub>レ</sub>在<sub>レ</sub>旬<sub>レ</sub>旬<sub>レ</sub>奉<sub>レ</sub>見<sub>レ</sub>武<sub>レ</sub>物<sub>レ</sub>符<sub>レ</sub>不<sub>レ</sub>流<sub>レ</sub>渡<sub>レ</sub>之<sub>レ</sub>無<sub>レ</sub>人  
鳥<sub>レ</sub>羽<sub>レ</sub>殿<sub>レ</sub>北<sub>レ</sub>殿<sub>レ</sub>御<sub>レ</sub>在<sub>レ</sub>尤<sub>レ</sub>衛<sub>レ</sub>門<sub>レ</sub>依<sub>レ</sub>申<sub>レ</sub>臣<sub>レ</sub>女<sub>レ</sub>房

討、被免、泰云、肥前守、泰、縱乎、家侍、奉守、  
護之、只要、心地、御在、貞御、泰不、御覽、入、  
不、尽之、物、只、御渡、川、内、外、武、士、充、滿、  
自、国、被、駭、之、上、戎、無、見、駭、者、怪、魂、顔、  
氣、色、跡、倍、事、柄、九、馬、權、頭、業、忠、復、北、面、  
台、今、夜、我、失、覺、為、何、台、御、湯、思、食、不、叶、

被、作、自、朝、魂、不、副、身、只、有、隱、魄、討、奉、此、  
作、最、魂、度、消、入、様、物、不、覺、之、悲、將、衣、上、  
手、間、繼、汲、水、御、縁、塚、柱、薪、燒、火、仕、出、御、  
湯、進、台、御、行、水、泣、之、有、御、行、水、被、思、食、  
最、後、御、勤、之、悲、而、無、別、御、事、夜、明、去、七、  
日、夜、大、地、震、翻、十、六、億、及、底、覺、堅、牢、地、

神驚騷陰陽守泰親朝臣馳參泣シ養  
司理シ彼泰親受晴明チ五代跡極天文測  
底上代無類當世無雙キ之者チ推條スラ如差  
掌一事不シ凌拍神子申トマ雷落懸ケ也シ无患ハ  
非ト只者ト測シ故也納言入道子息靜憲法  
下申人行向大政入道許法皇渡鳥ヲ殿イ

御在人一人奉不付進之由心苦悲覺  
復可然蒙御免ト參泣ト話ケ彼法下直人ト  
有シ不誤人事被許合羊喜急參鳥羽殿  
御經貴讀御前人一人不復參法下御  
讒喜氣被思食ツ何作事不シ有シ了御渡  
奉見御經波浪ト落懸ケ法下余悲覺

何不申伏沈御前聲不惜之泣女房在  
衛門佐殿思入伏沈見法下恭起上昨  
日朝七条殿自貢御食之外暮朝御粥  
不御覽入永竟夜不成御履歎苦氣渡  
御在長得御在事何覺少雨泣法  
下兼何貢御不食此事更不可思食歎

平家世我任已廿余年何事有限事榮  
花極宿運盡上天魔入替彼身雜企加  
橫惡行無御誤是渡御在伊勢大神宮  
正八幡取分日吉山王定守護悔先非  
御在為人民施人世務非私思食天下  
返君御代惡徒涓水漢之事只今事申

被奉勸貢御之反瀬少付力覺君少吻  
呼御在左衛門佐申法皇御母儀侍賢  
門院御姝被後侍上西門院無勇人讒  
人一生不犯女房法皇自御幼稚時之  
被後御行言付庄頼御在至上臣下是  
成不便事被思食被用食法皇御事不

名目御歎何事不思食入之様経日思  
食曩御坐貢御通乎中々不食御寢  
打解不成御心惱常夜寢未御在奉始  
后宮近御女房心苦奉見世加様成君  
佐様御坐上是何可為花山法皇御在  
様去位出家修行山々寺々思食鳥羽

殿申<sup>下</sup>我身君余<sup>下</sup>御在<sup>下</sup>馮<sup>下</sup>復<sup>下</sup>依<sup>下</sup>樣思食成<sup>下</sup>  
後何<sup>下</sup>馮<sup>下</sup>可<sup>下</sup>復<sup>下</sup>九<sup>下</sup>右<sup>下</sup>御<sup>下</sup>覽<sup>下</sup>此<sup>下</sup>身<sup>下</sup>樣<sup>下</sup>之<sup>下</sup>細<sup>下</sup>  
申<sup>下</sup>御<sup>下</sup>覽<sup>下</sup>之<sup>下</sup>取<sup>下</sup>之<sup>下</sup>度<sup>下</sup>御<sup>下</sup>歎<sup>下</sup>也<sup>下</sup>深<sup>下</sup>御<sup>下</sup>書<sup>下</sup>押<sup>下</sup>  
當<sup>下</sup>御<sup>下</sup>顏<sup>下</sup>咽<sup>下</sup>御<sup>下</sup>渡<sup>下</sup>御<sup>下</sup>在<sup>下</sup>哀<sup>下</sup>君<sup>下</sup>船<sup>下</sup>臣<sup>下</sup>水<sup>下</sup>之<sup>下</sup>吉<sup>下</sup>  
浮<sup>下</sup>船<sup>下</sup>水<sup>下</sup>返<sup>下</sup>覆<sup>下</sup>船<sup>下</sup>保<sup>下</sup>元<sup>下</sup>平<sup>下</sup>治<sup>下</sup>兩<sup>下</sup>度<sup>下</sup>合<sup>下</sup>戰<sup>下</sup>清<sup>下</sup>  
盛<sup>下</sup>御<sup>下</sup>方<sup>下</sup>復<sup>下</sup>雜<sup>下</sup>奉<sup>下</sup>助<sup>下</sup>君<sup>下</sup>今<sup>下</sup>亦<sup>下</sup>奉<sup>下</sup>惱<sup>下</sup>君<sup>下</sup>右<sup>下</sup>水<sup>下</sup>

浮<sup>下</sup>船<sup>下</sup>之<sup>下</sup>便<sup>下</sup>水<sup>下</sup>有<sup>下</sup>覆<sup>下</sup>船<sup>下</sup>之<sup>下</sup>篇<sup>下</sup>不<sup>下</sup>相<sup>下</sup>遠<sup>下</sup>史<sup>下</sup>記<sup>下</sup>  
文<sup>下</sup>余<sup>下</sup>天<sup>下</sup>下<sup>下</sup>大<sup>下</sup>中<sup>下</sup>事<sup>下</sup>偏<sup>下</sup>可<sup>下</sup>為<sup>下</sup>內<sup>下</sup>裏<sup>下</sup>御<sup>下</sup>計<sup>下</sup>入<sup>下</sup>  
道<sup>下</sup>下<sup>下</sup>福<sup>下</sup>原<sup>下</sup>仍<sup>下</sup>大<sup>下</sup>將<sup>下</sup>被<sup>下</sup>奏<sup>下</sup>御<sup>下</sup>此<sup>下</sup>由<sup>下</sup>非<sup>下</sup>有<sup>下</sup>御<sup>下</sup>  
讓<sup>下</sup>之<sup>下</sup>世<sup>下</sup>鳥<sup>下</sup>羽<sup>下</sup>殿<sup>下</sup>心<sup>下</sup>苦<sup>下</sup>御<sup>下</sup>事<sup>下</sup>御<sup>下</sup>在<sup>下</sup>有<sup>下</sup>何<sup>下</sup>歎<sup>下</sup>  
可<sup>下</sup>御<sup>下</sup>食<sup>下</sup>世<sup>下</sup>事<sup>下</sup>之<sup>下</sup>御<sup>下</sup>在<sup>下</sup>一<sup>下</sup>事<sup>下</sup>無<sup>下</sup>御<sup>下</sup>計<sup>下</sup>只<sup>下</sup>宗<sup>下</sup>  
盛<sup>下</sup>可<sup>下</sup>計<sup>下</sup>又<sup>下</sup>開<sup>下</sup>白<sup>下</sup>可<sup>下</sup>申<sup>下</sup>被<sup>下</sup>仰<sup>下</sup>被<sup>下</sup>思<sup>下</sup>食<sup>下</sup>不<sup>下</sup>審<sup>下</sup>



御事去廿日院鳥羽殿成御幸自被聞  
食之後神事每夜於石灰壇被奉拜大  
神宮此御事有御祈請同御親子御間  
是御志深哀奉見外被無乾回百孝中  
以孝行為先明王以孝行納天下云而  
唐堯貴老衰母虞舜教愚昧父云二条

院賢王御在無指由緒山王寺別當被  
付山門法皇何可而事復申天子無父  
母被作申返不不隨進御在而繼帝君  
不御在受御位御在六条院僅御在位  
三今年御年五歲退位有大上天王御  
尊号未御元服年十三女元々年七月

成<sup>ヌ</sup>崩<sup>ニ</sup>御<sup>シ</sup>衰<sup>シ</sup>御<sup>シ</sup>事<sup>ニ</sup>鳥<sup>ニ</sup>羽<sup>ニ</sup>殿<sup>ニ</sup>月<sup>ニ</sup>日<sup>ニ</sup>重<sup>シ</sup>御<sup>シ</sup>歎<sup>シ</sup>不<sup>シ</sup>  
盡<sup>ヌ</sup>析<sup>ル</sup>御<sup>シ</sup>遊<sup>ル</sup>所<sup>ニ</sup>御<sup>シ</sup>幸<sup>ニ</sup>御<sup>シ</sup>慶<sup>ニ</sup>賀<sup>ニ</sup>儀<sup>ニ</sup>有<sup>リ</sup>晡<sup>ル</sup>咄<sup>ル</sup>  
今<sup>ニ</sup>樣<sup>ニ</sup>合<sup>ハ</sup>有<sup>リ</sup>興<sup>ル</sup>事<sup>ニ</sup>共<sup>ニ</sup>不<sup>シ</sup>思<sup>フ</sup>食<sup>ハ</sup>忘<sup>ル</sup>只<sup>ニ</sup>今<sup>ニ</sup>樣<sup>ニ</sup>被<sup>ル</sup>  
思<sup>フ</sup>食<sup>ハ</sup>出<sup>ス</sup>法<sup>ニ</sup>皇<sup>ニ</sup>有<sup>リ</sup>御<sup>シ</sup>憚<sup>ル</sup>相<sup>ニ</sup>國<sup>ニ</sup>不<sup>シ</sup>許<sup>ス</sup>自<sup>ラ</sup>無<sup>シ</sup>忝<sup>ル</sup>  
寄<sup>ル</sup>人<sup>ニ</sup>秋<sup>ニ</sup>山<sup>ニ</sup>風<sup>ニ</sup>劇<sup>シ</sup>古<sup>ニ</sup>宮<sup>ニ</sup>月<sup>ニ</sup>景<sup>ニ</sup>討<sup>ル</sup>寒<sup>ニ</sup>氣<sup>ニ</sup>連<sup>ル</sup>雪<sup>ニ</sup>  
雨<sup>ニ</sup>積<sup>ル</sup>無<sup>シ</sup>跡<sup>ニ</sup>踐<sup>ル</sup>付<sup>ル</sup>人<sup>ニ</sup>池<sup>ニ</sup>氷<sup>ニ</sup>閉<sup>ル</sup>不<sup>シ</sup>飛<sup>ル</sup>群<sup>ニ</sup>居<sup>ル</sup>鳥<sup>ニ</sup>

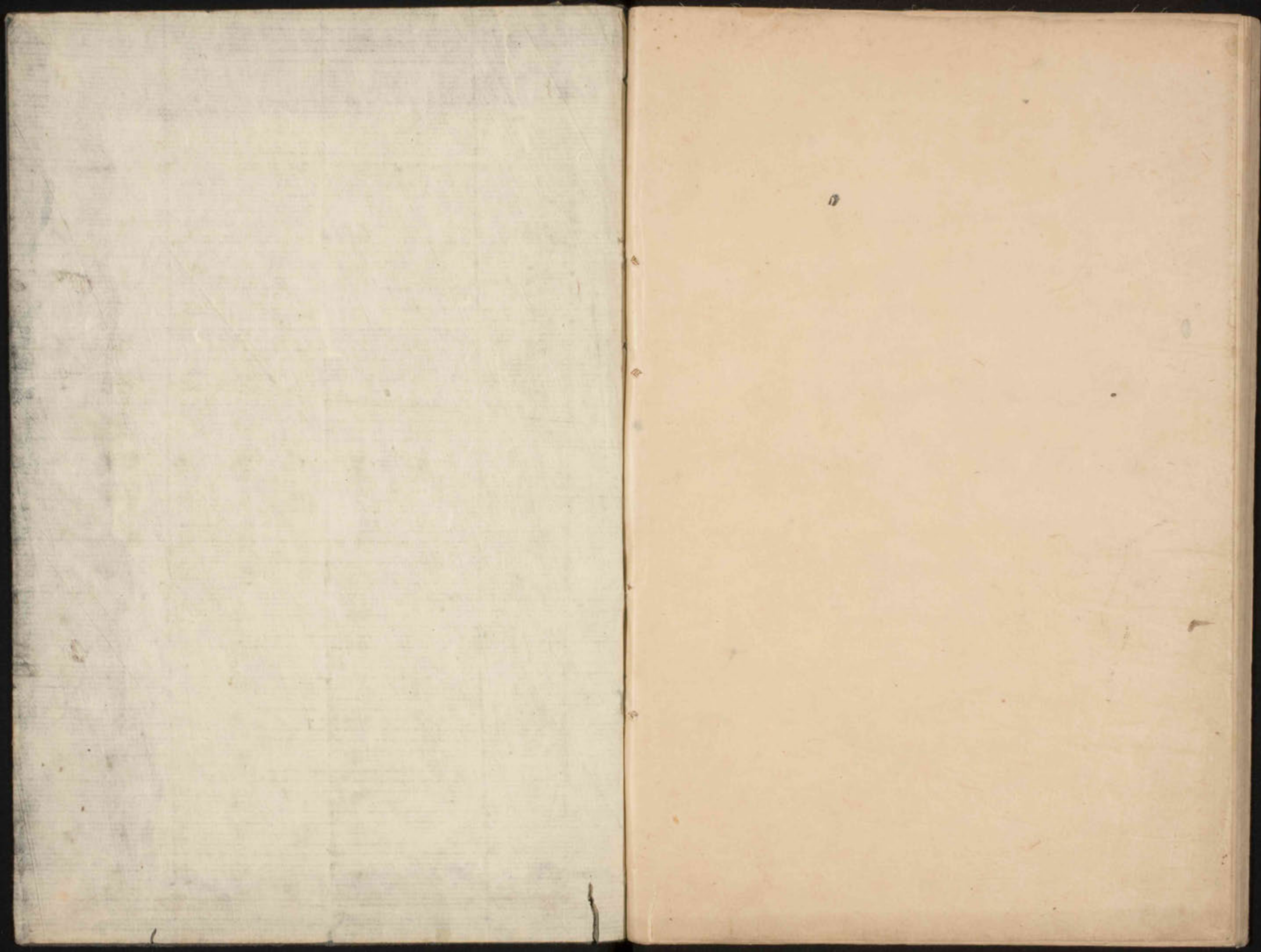
大<sup>ニ</sup>宮<sup>ニ</sup>大<sup>ニ</sup>相<sup>ニ</sup>國<sup>ニ</sup>三<sup>ニ</sup>条<sup>ニ</sup>内<sup>ニ</sup>大<sup>ニ</sup>臣<sup>ニ</sup>某<sup>ニ</sup>室<sup>ニ</sup>大<sup>ニ</sup>納<sup>ニ</sup>言<sup>ニ</sup>  
中<sup>ニ</sup>山<sup>ニ</sup>中<sup>ニ</sup>納<sup>ニ</sup>言<sup>ニ</sup>申<sup>ス</sup>人<sup>ニ</sup>被<sup>ル</sup>失<sup>ル</sup>古<sup>ニ</sup>人<sup>ニ</sup>成<sup>ル</sup>憲<sup>ニ</sup>親<sup>ニ</sup>憲<sup>ニ</sup>  
被<sup>ル</sup>御<sup>シ</sup>合<sup>ハ</sup>見<sup>ル</sup>此<sup>ニ</sup>世<sup>ニ</sup>成<sup>ル</sup>行<sup>ニ</sup>有<sup>リ</sup>樣<sup>ニ</sup>有<sup>リ</sup>尤<sup>ニ</sup>右<sup>ニ</sup>成<sup>ル</sup>大<sup>ニ</sup>  
中<sup>ニ</sup>納<sup>ニ</sup>言<sup>ニ</sup>為<sup>ル</sup>何<sup>ニ</sup>不<sup>シ</sup>成<sup>ル</sup>四<sup>ニ</sup>十<sup>ニ</sup>忽<sup>ニ</sup>道<sup>ニ</sup>世<sup>ニ</sup>出<sup>ル</sup>家<sup>ニ</sup>籠<sup>ル</sup>  
居<sup>ル</sup>或<sup>ニ</sup>高<sup>ニ</sup>野<sup>ニ</sup>御<sup>シ</sup>山<sup>ニ</sup>或<sup>ニ</sup>大<sup>ニ</sup>原<sup>ニ</sup>別<sup>ニ</sup>所<sup>ニ</sup>一<sup>ニ</sup>助<sup>ニ</sup>後<sup>ニ</sup>世<sup>ニ</sup>  
菩<sup>ニ</sup>提<sup>ニ</sup>營<sup>ニ</sup>外<sup>ニ</sup>無<sup>シ</sup>他<sup>ニ</sup>事<sup>ニ</sup>之<sup>ニ</sup>聞<sup>ル</sup>昔<sup>ニ</sup>隱<sup>ル</sup>商<sup>ニ</sup>山<sup>ニ</sup>雲<sup>ニ</sup>住<sup>ル</sup>

蘋エ川月之類多倍シ此世有情之人非可  
留跡宰相入道後シ惡傳下此事共衰心  
疾ニクシ遁世物哉是シ同シ事チ立チ文世親面見下  
何計可心憂アラ保元平治乱思淺シ猿成世  
未成行リ称益イキヨリ此後亦ス有何事分ナ雲シ堀リ地  
可レ入ス之ヲ覺ス言下

平家物語卷第三

七十三丁  
一校

藏日月之鏡，多借此世有情之人，亦可  
留辦事相入，更欲願得此世，共負心  
夫道之物，武是固同事，立文世，親臨見  
何計可心，愛信元平，作亂思，後猴成世  
得深仰謝，泰樂，三瓜，百何，事分，聖姬，地  
可入之寬言。



110X  
152  
10