

共拾
貴

平家物語

真名

卷七

卷八
缺

Handwritten text in vertical columns, likely bleed-through from the reverse side of the page. The characters are faint and difficult to decipher, but appear to include a date and a name.

光緒二十一年三月一日

三番州

仁壽里大變

Blank page with faint horizontal lines, possibly a separator or a page with very light text.

平家物語卷第七

并序 四部合載狀第三番翻譯



壽永元年壬午正月一日依諒闇無

節會十六日無路歌節會依為當代

御忌月永可被留之矣

二月廿三日夜半太伯犯彗星是變天

文要錄云，太伯犯彗星，大將軍失國境。
又云太伯犯彗星，四夷未有兵起事。
四月十四日，前權中僧都顯真勸貴賤
上下如法之花經一萬部。於日吉社有
令轉讀之事，為彼御結緣。法皇日吉成
御幸之程，大衆取進法皇可討平氏之

由風聞平家人，騷馳集六波羅，事出
來京中上下，迷合軍兵共泰內裏，堅四
方陣也。

同十五日本三位中將重衡卿為大將
軍，相具三千余騎兵，於日吉社而社衆
徒亦與力。源氏通北國之由，平家則為

追討山僧已寄披露山上坂下騷動大
方無云計法皇大驚御在御友云邇殿
上人失色北面葦中有吸黃水之者衆
徒舉聲嗷叫集震不名目法皇急成還
御重衝邇穴尾邊連取進返大衆無取
進院之云事乎家無追討大衆之云事

何人無跡形無實何者云出返不恠
有不思議院御結緣打寤山門京都騷
震偏是天狗仕態有是御物詣今不任
御意乎被思食
五月廿一日臨時有女一社御奉幣依
飢饉疫癘也

同廿一日有改元号壽永大嘗會以前
改元例希依東国兵草天下飢饉也
九月四日前右大将宗盛卿還補大納
言則十月三日成内大臣大納言上臈
五人被_レ延就中左大将實家一大納言
戈覺勝人花族傳家云大将時云今_レ度

二ヶ度被_レ奉_レ延糸_レ惜七日賜兵杖十三
日有喜申當家他家公卿十二人遣連
殿上人藏人頭以下十六人前_レ駁具_レ我
不_レ劣_レ威儀_レ眊有見物東国北国源氏如
蜂起都欲迫上波立風吹不知_レ躰有_レ花
色事無云甲斐女一日大嘗會御禊三

条末也

十一月廿日大嘗會被_レ遵行_{近江}今年晚

又同二年正月一日節會以下如常女

六日宗盛卿被_レ任從一位

二月廿二日當今為朝覲法皇連在王

院御所成行奉_レ事建礼門院夜前此

御所入御法皇御方御拜礼後打連有

女院御方御拜礼聞新中納言知盛卿

被_レ敷錦褥被_レ敷女院御坐上平大納言

見_下啓以知盛卿被_レ敷直也

同女三日可有八条殿御拜礼朝俄有

御油汰鷹同殿例乎内被_レ作合攝政

殿可然之由申建礼門院渡六波羅泉
殿御在其御所彼御所有此事申次左
少将清經朝臣云卿九人内大臣宗盛
左衛門待時忠按撩使賴盛平中納言
教盛新中納言知盛終理大夫經盛三
位侍從清宗左三位中将重衡右新三

位中将維盛殿上人十三人藏人頭左
大弁親宗右中将隆房終理大夫信基
但馬守經政右中将資盛陸磨守忠度
前中官亮保成左中将清經左衛門權
佐親雅木工頭宗範能登守教經勘解
田資判親国左馬頭行盛等此御拜事

御見時忠卿被申行八条殿御拜差過
覺二条大宮被准上西门院母后無拜
礼之物東国北国乱一天四海不閑有
于何世既至極入無乎宰相入道後愿
言歇世籠居深山折節是言耻人覆被
奉思乎

同廿七日宗盛卿被辞申内大臣然而
世尚不閑至南都北京大衆四国九国
住人熊野金峯山僧徒伊勢大神宮神
主悉背平氏源氏通心四方下宣旨諸
国遣勅使更不用之宣旨勅使知平家
下知不思么家御計随者無一人去自

三月此兵衛佐与木曾冠者中不悅兵
衛佐欲討木曾聞木曾退出信濃國趣
越後國又十郎藏人恨兵衛佐起信濃
与木曾成一木曾相具越後境兵衛佐
追懸時木曾以今井四郎兼平云遣兵
衛佐許被割食何事復於義仲全別意

趣不復自東國兵被差上之由兼義仲
自北國指合今日疾已平家存復是
程大事當前指意趣不復奉遠中乱東
國北國被咳平家爭可思復但十郎藏
人殿有奉恨御邊之事被打起信濃之
復義仲獨自存不便事打列具申計若

公事下

其故復其又不可有御意趣之復何様
人和讒復於義仲全無別意趣之由申
送兵衛佐返事可討頼朝討被廻之由
送右兼旨今加様被作其不可寄越復
与信濃之境板橋宿差向討于先陣木
曾真實為頭無意趣之由嫡子清水冠

者成十一歳小冠遣兵衛佐許此上列
返是無差事木曾同意平家可責東国
之由聞武田五郎信光讒言兵衛佐打
返木曾不返信濃未女堵之程四月十
七日為退討義仲頼朝官兵先下北国
則可向東国之関大將軍權亮三位中

將維盛卿越前三位通盛卿厄馬頭行
盛朝臣卷河守知度朝臣但馬守經政
朝臣淡路守清房朝臣讚伎守經時朝
臣形部太輔度盛朝臣侍大將軍越中
前司盛俊子息越中判官盛經同次郎
兵衛佐盛次上總守忠清子息五郎兵

衛尉忠光同七郎兵衛尉景清飛驒守
景家子息大吏判官景高河内守李國
高橋判官長經武藏三郎左衛門尉右
國已下受領檢非違使朝原尉兵衛尉
有官輩三百四十余人大略盡數其
外畿内大旨隨山城大和攝州河内和

泉兵共自去年冬被催集比外國東
海道自遠江東者共不及子細伊賀伴
勢叁河尾張者共少、假又武藏國住
人長井齊藤別當真守假比陸道自若
扶之此者無一人山陽道但馬丹後回
備伯耆出雲石見其上、山陰南海西海

道備磨養作女藝周防筑前筑後大隅
薩磨等國、官兵自去年冬被召上明
春馬草飼出未可有合戰被相議加儀
成其行立凡其勢十万余騎大將軍八
人宗侍女余人無定先陣後陣之事思
心、我懸先進此勢何者可向面只

今被打靡之見ケテ後相坂用始持合路次之
物ケ不論ケ摧門勢家正統官物押取奪取
狼藉不名目信大津唐倚三津河虎山
田矢走真野高鴻平野簾堀津具次第
追補ツキ人ヒト民逃矢山野義仲ヨシ嗣此由我身
乍在信濃平泉寺長吏チ弁明威儀師大將

差副板津新介ケ弁藤太宮倚石黒ナ佐サ美
一族落合五郎兼行林六郎光明井家
津幡野虎河上ト五千余騎多堅越前國燧
城燧自本究竟城南燕血中山近江水
海北岸与具津由良山本江戶倉ト一ト端
山簾連胡紫自根西野海超海山廣打

遠胡紫地遙見直盤石待迴四方連
山為後山當前兩岸間城擲御前自東
西大山河流重大石岸柴纒震溝留此
方彼方塞谷混南北冷水面遙見直如
水海歎混南山青混養波沈西日紅
論彼在大唐國如混明池輒無可渡之

樣十万余騎勢宿定山徑日教之程何
思涼氏大將軍補明威儀師忽心替手
家通心書消息入暮目中忍擗射送平
家陣彼狀有城躡尔前溝留山河復
入夜人遠河底被切落柴纒復而水無
程可落馬足引急可被渡復矢射可進

是齊明申_云平家見此狀大喜其夜河
虎遠_云是輕兵切落柴蘆山河震見水無
程落_云廿七日平家大勢渡則齊明付平
家至忠源氏軍兵落平家追超加賀國
五月二日討落林六郎光明并戶麻大
郎城擲二箇所次第責入由官兵自國

立早馬申_云都喜_云旬旬程十一日越中
前司盛俊等一黨五千余騎分_云超_云土_利
浪山入越中國之處木曾乳母子今井
四郎兼平六千余騎待受數寇戰程及
晚盛俊一族被討落被討之者聞三千余
人盛俊返加賀國集一所軍事談議平

家十万余騎分二千大牛維盛通盛行
盛知度經政清房度盛以下七万余騎
加賀与越中之境打越土浪山欲向越
中国、備牛大將軍尚越中前司盛俊率
三万余騎能登加賀越中三ヶ国境向
堀坂木曾冠者義仲五万余騎作三千

其身大牛大將軍三万余騎土浪山、
口向黑坂、妹文十郎藏人行家大將軍
一万余騎差向堀坂、今井四郎兼平亦
大將軍一万余騎遣土浪山後備平
六月一日平家大牛既越土浪山同十
一日資盛為追補、使賜前刀發遣打出

黑坂柳原之園木曾計平家如風聞大
勢打出柳原廣所之物可馳合軍虎樣
戰依勢多一事被懸大勢攔有惡事敵
込山日晚向俱梨伽羅谷巖右追落思
而義仲先黑坂口可取陣見敵向此山
四方巖石無尤右敵寄不覺今馬足息

山下居其後遠擗半向谷追懸先幡
差一人乘強馬馳已時許馳付黑坂口
白幡一流打互高木平家如葉見之安
涼氏先陣向敵葉內者我等無葉內無
尤右打出廣所自四方被懸此山惡四
方巖石敵無尤右寄不見馬草飼水便

共吉所，梁山馬蹄，駒暫是下，居息下，居
土浪山，原氏支度，少不遠，余木曾先十
三騎馳付，黑坂口四方急見，且當北却
夏山，自綠木間赤氣，玉垣駢見，前有鳥
居，行曾木造社，台里者是何社申，又何
神奉祝，被問是故，八幡大郎義家朝臣

奉崇始，當國今八幡宮申，此御事申先，
憑覺有大夫覺明云，僧招幸，武奉近付
當國今八幡宮御寶前，欲遂合戰，今度
戰無疑，勝覺而且為後代，且為祈禱奉
願，善思何可有言，尤可然，後從策中，硯
取出書之，其躰褐地，直岳同色，頭巾繫

繩目、鎧、黑、津、羽、征、矢、帶、太、刀、弓、校、腋、袞、
見、文、武、二、道、違、者、其、狀、云、
歸、命、頂、禮、八、幡、大、菩、薩、日、域、朝、違、本、
主、累、聖、明、君、曩、祖、為、守、贖、祚、為、利、蒼、
生、頭、三、身、金、容、排、三、所、摧、庇、爰、頂、年、
間、有、平、相、國、云、者、管、領、四、海、令、惱、亂、

万、民、既、是、佛、法、怨、皇、法、歎、義、仲、苟、生、
弓、箭、家、僅、箕、裘、歷、繼、見、彼、暴、惡、顧、思、
慮、不、能、任、運、於、天、道、投、身、於、回、家、仍、
試、起、議、兵、欲、退、凶、器、而、雜、合、劍、戰、兩、
家、陣、士、率、未、得、一、致、勇、逸、為、心、悅、之、
處、今、一、陣、奉、備、於、戰、場、忽、拜、三、所、和、

光社壇機感純熒至既明凶徒誅戮
無疑兩歡喜浚滌渴作盱眙中曾祖
父前陞奧守義家朝臣寄身於崇廟
氏族名自号八幡大郎以後為川葉
者莫不歸敬義仲為其後厥頌首年
久今興此大功辟如嬰兒以具斟巨

海蠅蝦以銜向五車然而為君為國
起之為不興之志至神鑒在天嗚哉
喜哉伏願冥顯加威靈神合力勝事
決一時退怨於四方然則叶丹誠冥
慮玄耀可成加護宜八幡大菩薩岳
哀先令見一瑞相敬白

壽永二年五月日 源義仲敬白

此願書与十三上矢忍様奉大菩薩社
壇之處得我八幡大菩薩照真三ノ實志靈
鳩自天飛来翩翩白幡上木曾自馬三跡
落既甲平弓首付地流渡拜平家先陣
遙遠見之覺身毛三旌三而三徑木曾軍兵

先三千余騎馳来敵見勢三櫛三之三惡三列三隱三
松中柳原山景有度計五千余騎有度
計一万余騎三万余騎勢馳付五六度
皆列隱柳原平家土浪山三口三俱梨伽三
羅谷松山後三北向取陣木曾黑坂北三篠三
松中柳原後黑坂口南向取陣兩陣間

障五六段各一楯、楯木曾待勢不急
合、戴平家亦不進、時聲二三箇度、後有
閑、返暫、有自源氏方精兵、進十五騎於
楯面、十五箇、同音射入平家陣、平家少
不騷、又出十五騎射返、彼箇兩方十五
騎共進、楯面自内制、不為勝負、又暫、有

出三十騎射、三十騎射返、出五十騎
出百騎、共矢射遠、計兩方無
勝負、木曾計是晚日、平家不存知之會、
糶、程日晚、今井四郎、兼平、館大郎、近忠、
一万余騎、自平家陣後、西山差遠、時作
懸、引、黑坂、柳原、松中、大平、三万余騎、同

時作時前後四万余騎嘍聲谷谷響
峰寔震平家此山巖石夜軍非世明有
軍遊新俄時作懸失東西噓騷後山嶺
橈手可遠不思之物呼何取物不取敢
前大手向前不懸後橈手後不返日暮
業內不知若只向東谷落行返詞

云大勢傾立取難返事返合者無一人
暗人不及顧前後仇計巖石為我前之
程杭被貫灘被打死凡前落者後落者
被踐斂後落者今落者被踐斂馬人
馬落重同上俱梨伽羅谷一七万余騎
勢馳埋組歎許者千万一人大自落

谷失。大將卷河守知度讚伎守經時欣
部大輔度盛以下侍飛驒判官景高
橋判官長經武藏三郎左衛門尉右國
以下判官尉兵衛尉諸司檢非遠使有
官輩百六十人宗者共二千余人俱梨
伽羅谷失巖石流血死骸成岳而俱梨

伽羅谷邊矢穴刀痕每木下殘枯骨滿
谷在干今兼平家隨分鬼被滌使尾大
郎兼康木曾郎等被生執庫滿六郎成
澄亦明威儀師被取維盛通盛幸有天
命道壇封矢濟希有助
同二日塙坂軍十郎藏人行家盛後乘

勝之迫木曾勝土浪山軍四万余騎則
馳渡楯坂之程渡女多賀泊不知深淺
馬一疋追入成混鞍凡之程少不刺今
井樋口楯根井海野望月為始打入
人渡不日追落楯坂追懸篠原浪松篠
原平家官兵少人返合戰其中武藏國

住人長井赤藤別當真守思切成只一
騎戰其日赤地錦直垂著黑糸鬼鎧木
曾手信濃國住人半塚太郎光守云者
追懸真守雖只一人殘戰心惡名乘
人是申信濃國住人半塚太郎金刻光
守名乘懸真守申有而者同置但非芳

和君有思樣不名乘只取首入見叅木
曾殿御覽知思切一人殘戴一刃不刃
不嫌歎寄云牛塚任弓校腋步向干時
牛塚即等泣妻牛澤中見真守搏手塚
即等押付板左牛刃牛繩左右鎧強踐
我頃打牛塚即等被刃落真守搏押付

板刃付馬腹提足自地上一尺計舉牛
塚見之昇遠妻牛搏付真守鎧袖出江
聲之任延鎧先落真守欲會歎二人歎
之裡被刃落乍被落真守牛塚即等取
押付板腰刀昇首其間澤牛塚刃上真
守鎧草帽差被差少弱處踐涎棄上取

首送馳郎等物具。剝木曾申光守討。曲
者俊名乘申俊木曾御讒知計申不名
乘俊侍存俊若錦直岳見大將軍俊連
者不俊見京者西國御家人俊坂東聲
俊申木曾殿介武藏赤藤別當有但其
義仲幼少時見白髮幽尾今事外成白

髮思鬢鬚黑在不有者搥口舊同僚見
知見台兼光引停背本鳥見波浪
泣阿那無慙真守俊申木曾殿下之何
鬢鬚黑被問依俊其子細申俊仕俊不
覺渡落俊取之矢之者聊事詞可仕置
之事俊真守年來兼光申俊余六十臨

軍陣白髮（名）恥鬢鬚（名）塗墨（名）若施（名）思其故敵
老武者誑口惜又諱若殿原懸（名）先無老
氣申復現塗墨復（名）冷水（名）溪御覽復申有
仇（名）漢見被（名）漢成白髮存器（名）介一定知真
守者錦直齒之事真守之京日內大臣
殿申一年罷下東國討平使之復矢一

不射自神（神）原返上復事老後耻只此事
復存復今度罷下北陸道之復善惡生
不罷返復真先懸討死可仕復但真守
本越前國住人復近來付所領居住武
藏國仕復事前復故京者錦袴申復今
度事且寂後所望復可蒙錦直齒御免

申^七內存無尤右被^レ兔但生不^レ罷返申^ラ不^子
被^レ得意懸^二先軍者法依^一事隨^レ躰進退勇
士^賢習相構^レ全身救^テ命可^下見此御有^レ様
被^レ作^ラ哀^七尔著^レ真守^レ被^レ討^ヨ伊藤九郎大連
五郎真^下四郎難波三郎此^二彼^三被^レ討^今
度合戰究竟侍大旨被^レ討^凡自土浪山

堀坂之始雲津松垣金濟浪松堀越也
濱女高松原竹宿^所戰皆被^レ討落可
然人^々皆離^レ馬捨物具或懸^レ東山道或
臨^北陸道思^心都^上去^四月下^十
万余騎今^六月上^三万余騎都合七万余
騎被^レ討北陸道平家今度盡^レ被^レ下^之

處是被討之上、與云甲斐盡流漠時得
多莫明年與莫燒林將時取多歟明年
與歟存後未古物且遣少可被殘
長細不返一^〇所成何被契乳母子景高
物有云人內大臣宗被鼎卷河身被討
被討父景家申後景高之上命生甲斐
不復賜出家暇之歎有國兼康等事思

連內存被成心細今度被討人之父母
妻子共泣悲事無限家、閉門所聲
不互只念佛申京中因忘、昔天寶大
兵起被遣万里雲南之時新豐府恐雲
南征戰女四歲自折肘風雨雲寒夜天
明痛不眠然而肘折後張弓舉旗之事

共不堪成道雲南瀉水不成三卿鬼持
八旬命至二毛齡之賢
同五日北國賊徒事院御所存御沙汰
左大臣經宗右大臣兼實內大臣實定
皇后宮大夫實房堀河大納言忠親梅
小路中納言長房被台此人經宗与

忠親不被忝大藏卿泰經朝臣御使被
停各被申只吉可被修御祈之後
但左大臣不叶可被堅開又東寺有
秘法加儀時可被行可被伴宗長者之
申中納言長房軍兵事今難叶前內大
臣有御尋之後義可有被申被尋宗盛

卿之慶軍兵力何可示叶其上尚御祈
復事耻復被申尤可然定

同十一日藏人充衛門權佐定長兼作

祭主神祇權大副大仲臣親俊台殿上

口被作兵車乎大神官可有行幸云大

神宮自高天原天下在岳仁天王御宇

廿七年申代三月伊勢國渡會郡五十

鈴河源上下津石根宮柱廣敷之自被

奉祝以降宗廟社稷神御在奉崇教之

事勝六十余州三千七百余社大小諸

神無代人御門行幸祭良帝御時天平

十二年十一月祈白大率小貳廣繼謀

致事始有行幸聞其例淡海云御孫式
部卿字合子大率小貳廣繼云人御在
聖武天王御時天平十二年九月肥前
國松浦郡發一萬人兵欲奉頌御門之
聞國兵共一萬七千人大野東人申
人為大將軍紀飯丸為副將軍遣責其

御祈同年十一月伊勢大神宮始有行
幸彼廣繼被討之後既顯靈怖事共多
中同十八年六月被供養大率存觀音
寺玄昉僧正云人被請導師俄自空龍
王來取其身上天淺猿依之被崇彼靈
今松浦大明神申是彼僧正与吉備大

臣入唐渡法相宗之人入唐時唐人難
其名云書玄昉有返已云聲返本朝可
合事人申適裡經後彼首落興福寺空
叟嘆不思議此寺法相宗寺故此則廣
鍵靈仕態加樣兵亂時昔必被立御願
邊成天王御時大銅五年庚平城先帝

依尚侍勸亂世其御祈帝第三皇子有
智內親王被奉唐賀茂亦院是亦亦院
始朱雀院御時平將門謀叛時御願兼
八幡臨時祭始木曾冠者義仲討勝度
合戰七月上旬為平家追討東山北
陸兩道分二平打上東山道先陣付尾

張國洲侯河北陸道先陣付越前國符
我身上北陸道掃山門大眾與平家國
一味之實此勢西近江打上東坂下自
行由唐倚三津河鹿入京大眾若有不
通云事打破可通誘可通有沙汰木曾
打破通可有何事但平家佛法皇法怨

成朝敵鎮上與山門衆徒平合為合戰
之事何可有斟酌此非可別云覺明舊
山法師存知大眾法之間進出申覺明
當初住山終奈時兼催衆徒三千人必
一味事不復持思心誠申立事有
異議申者申破事多復而源氏有志大

衆復又平家一味復遣際狀見返際復
申シ尤ト可ク然シ遣シ際ノ狀ヲ見セ返シ際ノ復
上ニ三千衆ヲ徒テ會シ合シ大ニ講堂進シ杖ヲ見セ之ヲ其
伏云 伏云 伏云 伏云 伏云 伏云 伏云 伏云 伏云 伏云
右ニ後平治以未平家ノ誇張間貴賤ノ肇キ丰
緇素載是忝進止希位恣押領諸國或

追補權門勢家恚令及耻辱或摘取月
卿雲客無令知行公事之事就中治兼
三年十一月法皇仙居移鳥羽故宮傳
陸配流遷夷家西鎮加之不便蒙啓無
罪失命了積功奪國袖忠道官之輩
不可稱計物歎而衆人不言道路以因
固多云

之處重去治承四年五月打圍親王家
欲新創利種之日皇治天未盡其數
本朝守護神明尚在本宮故仙駕奉備
園成寺已畢其時義仲先幼成語之上
翌日青鳥頻飛未有急參之催恭奉嚴
命欲企豫參之處怨歎滿國中即從無

相隨事心身迷山野東西不覺之間未
致泰洛有御僉義云園城寺為躰地形
平均禦歎不能仍仙躡奉進南都故城
合戰遂宇治橋邊之尅賴政卿父子三
人仲經兼經以下率余打互心事相遠
間被討者多被道者少翫埋龍門原上

土名施鳳凰故宮城畢哀哉令旨數度
紉一時難參會悲哉同門親昵一且
難面諤梓貴山被同心當家忠戰否令
与力平家惡逆否若令与力彼蘆者我
等不慮對天台衆從企非分合戰快速
翻手家值遇僉義被終當家安穩祈禱

若尚無兼列自己慈覺門徒殆有衆徒
後悔秋如斯觸申事全非恐衆徒武勇
偏奉貴常任三賢之故何况轍山衆徒
殊被鎮護國家光跡有詔書曰朕是右
秉相末業慈覺大師門跡是則慈惠大
僧正修驗所至早遂彼先規上祈百王

無為由下被廻子万民豐饒計七社權隄
御威光益盛三塔衆徒願力新欣爰義
仲以不勝身誤打廻子余々国注渭間
北国諸庄不遂乃貢運上寔是自然恐
戰申而有レ余謝而難道レ努々勿レ露將門
純支類神不稟ウケテ非礼ト泰令奉照見心中精

勤而已一旦以此等趣内令達三千衆
徒外被レ劇カ九重貴賤生前所望一期懇
志義仲恐惶謹言

壽永二年七月十日源義仲申文

進上 惠光坊律師御房

大衆披見此狀餘義遠或在平家方或

在源氏方心人異義樣人所詮我等奉
祈金輪聖王天長地久平家亦為當代
御外歲於山門被致歸敬至今深祈彼
繁昌然自頃年以後惡行過分間異亂
起万民背之雅分討乎於諸國返為異
賊被落偏不加佛法擁護運命依在末

源氏近來討勝度合戰管外皆以歸
伏機感時至運命欲刑何當山獨宿運
盡同心平家運命用背源氏此余豈叶
哉山王七社伊王善逝冥慮就中今慄狀
趣道理肝心速翻平家值遇心可住源
氏合力思之由僉義送返慄狀其狀云

方七月十日御書狀同十六日到未
披閱處教日運念一時解散何者夫
源家自古携武_カ奉朝連振威勢禦
皇敵美乎氏背朝章起兵乱令輕王
位好謀教不征伐乎氏爭保佛法而
源氏有勅命及合戰之間追補本寺

千僧供物依損侵未社神輿衆徒等
深懷訢詔欲達業內之處青鳥飛來
幸被授芳札於今永翻平家母穩祈
禱速可隨源氏合力僉義是則歎朝
威陵遲悲佛法之破滅故夫漢家貞
元曆興隆圓宗本朝廷曆天於宣一

乘桓武天王興平安城，面親崇教。一代五時佛法傳教大師，用當山遠奉祈，百王無為御願，以俊守金輪護。玉躰偏在三千丹心翻天，變掃地友。只是一山効驗，因茲代賢王皆作，羅洞精誠。世人重臣，志恃急岳信心所。

謂一條院御宇時，偏慈覺大師門徒。間倫言明白九条右大臣相并御堂大相國，發願文云：身難居黃剎，車臣願為白衣弟子。子孫永堅帝王皇，后基代世久傳。大師遺弟道同，施賢王無為德加之。永治二年鳥羽。

法皇吞歎山御頭文云昔踐九五尊
位今列三千禪徒情思之感浸難押
靜業之隨喜尤深星霜四百迴皇德
三十代天朝久保十善位德化普及
四海民守國讓民之道場為家之聖
跡運上本寺千僧供物改作未社神

與末寺庄園併如舊被令葉堵三千
合掌平躰祈東海光一山揚聲平象
傾南山色凶徒傾昔來詣恐歎東平
乞降十葉床止鎮扇五日風三密壇
前道灌十旬雨依衆徒僉議執達如件

壽永二年七月十六日

三塔三千衆徒等同心返牒也
義仲得比返牒大喜先陣欲差上天台
山平家是不知與福園城合憤之折箭
語難叶山門為痛家強無慈番家亦為
山門無不忠之上今禦戰力已盡而非
佛神加護者事可平叛遂企七月十七

日平家山上有七佛藥師供養例兵亂
御祈布施三千衆徒人別袋米筒白布
一段西坂下被列奉行九大并兼光法
師原下請之一人右布七八段袋米五
六取一向空手不取右奉行偏頗兼光
敬、破礫結句布施引搦取主田代登

山凡乎家為仕祈一無失無云事此上
尚祈請山王大師語三千眾後一門鄉
相十余人同心連暑捧頭書其狀云

敬白

以延曆寺准氏寺以日吉社為氏社一
向可奉作天台佛法之事

右當家一族輩殊有祈請旨趣何者
敬山桓武天王御宇傳教大師入唐
歸朝後圓頓教法弘此所遮那大戒
自傳其中以來專為佛法繁昌靈攝
久備鎮護國家道場方今伊豆國住
人源賴朝不悔身禍還朝朝憲加之

致奸謀同心源氏等義仲行家以下
結廬有數隣境遠境共抄掠數國年
貢土貢押領万物因之且追累代勲功
跡且任當時弓馬藝速追討賊徒可
降伏凶黨之由苟衙勅命頻企征伐
美奐麟鷲翼陣官軍不得利星禰逆

戰威逆類似乘千勝若非佛神加被
爭鎮謀叛凶亂是以一向歸天台佛
法不退作日吉神息耳何况泰思臣
等曩祖可謂本願余囊祿可崇重祿
可恭敬自今以後山門有慶為一門
喜社家有憤為一家憤付善付惡成

喜成憂各：傳子孫永不失隨藤氏
以春日社為氏社以興福寺為氏寺
久歸依法相大衆宗當家以日吉社
為氏社以延曆寺為氏寺普值遇圓
實頓悟教彼首遺跡為家思榮幸是
今祈請為君乞征伐作願山王七社

王子春屬東西滿山護法聖衆十二
淨頭伊王善逝日光月光十二神將等
照無二丹誠出唯一玄應然則邪謀
逆心賊牛東軍門睞忍殘寄徒普傳
京都息我等若請佛神其即捨仍當
家云卿等異口同音讚礼祈請如件

壽永二年七月十五日

從三位行右近衛權中將平朝臣實

盛從三位平朝臣通盛從三位行右

近衛權中將兼丹波權守平朝臣維

盛正三位行左近衛權中將兼但馬

權守平朝臣重衡正三位行右衛門

待平朝臣清宗

叅儀從三位行大江皇太后宮權大

夫兼終理大夫備前權守平朝臣經

盛征夷大將軍權中納言兼右衛門

管平朝臣知盛從二位行權中納言

平朝臣教盛正二位行權大納言兼兼

陸奧出羽檉使平朝臣賴盛前內
大臣從一位平朝臣宗盛

又近江國佐木庄領家願所分

寺且為朝家安穩且為助故入道

善提為十僧供新物所令寄進以件

平庄早可令知行之物恐謹言

謹上座主僧正御房平朝臣宗盛

栴語大眾之事相武天王御宇延曆三

年十月傳教大師奉上當山自開鎮護

國家道場以米佛法盛奉身望法之事

年久而東國北國凶徒此兩三年間打

塞多國不奉正稅官物庄栴當年貢

所當朝豕為歎不隨倫言刺在洛責上
間防戰力已盡非佛神御助難退惡黨
山王大師垂哀三千眾徒合力親疎有
情無心同之流渡無不搖袖然而項年
級不應神慮背人望所祈不堪所語無
益

同十八日肥後守貞能自鎮西上洛去
年西國軍有謀叛企下筑紫相具菊地
原田等廩類返恭其勢九百余騎見之
喜來者二百余騎中前薩磨守親賴傳
禎生詣貞鞍直垂著赤鬼鎧乘白華毛馬
貞能屋敷口打故頭形部卿愿方孫相

模守頼愿子勸修寺嫡子指非武勇家
呼何事見人哂合今日武士目不懸只
見此人歸伏由申勇西國平東國取度
勢付已都迫上云平家次弟弱力盡了
都難留跡西國方有沙汰之時權亮三
位中將雖威被作北方我身具人人出

都可奉具何野末山奥少者共有太多
何可落付不覺出穰空浪波事心曼行
先源氏共切道欲討落難有穩便事無
世之者闕成穴賢躰不贊見何人育少
者共助身衰亦惜云人無何泣言北
方袖押當顏物不被作有良久耳未志

不_ス淺_ク様_ニ賞_ム馮_ノ過_リ自_レ何_リ替_フ心_ト思_フ口_ト惜_ム先_レ世_ト
有_ル契_リ我_レ一_人哀_シ思_フ每_レ人_ト非_ズ可_ク懸_ク情_ヲ又_レ見_ル
人_ト不_ス思_フ物_ヲ奉_リ被_リ打_ツ捨_ル為_シ何_レ可_ク明_シ暮_ラ誰_レ育_ル
誰_レ可_ク哀_ム殘_レ留_レ後_ニ不_ス契_ル敢_テ泣_ク三_位中_ニ將_レ被_リ
伴_ル十_六申_年奉_見初_メ今_年成_ル十_一年_竟
殊_ニ先_レ世_ト契_ル深_ク志_ス不_ス淺_ク入_リ火_中沉_ム水_底有_ル

限_リ別_レ道_ニ不_ス後_ニ先_ニ立_テ思_フ責_ム悲_シ余_ヲ奉_リ立_テ離_レ之_ト
歎_ク打_ツ割_リ心_ト苦_シ泣_ク君_君姫_君御_在左_右女_ト
房_共並_居前_後皆_揺袂_ト此_北方_申故_中
御_門新_大納_言成_親卿_御娘_御君_十
姫_君八_我負_能名_付五_代是_云六_代君_君
君_六代_御前_姫君_及刀_前申_申

七月二日源氏先陣既近江國付不通
人風凶程女日夜半計六波羅邊大騷
京中亦不靜資財雜具運隱東西南北
呼為何事明帝都明利地鷄鳴無女事
納世尚如斯况於亂時入貧吉野山奧
思諸國七道恚亂騷上何浦可穩便三

界無女猶如火卷衆告元滿甚可怖畏
如來金言一乘妙文此言實我明國義
濃源氏仇渡右衛門尉重實云一年擱
鎮西八郎為朝被放一門諂平家棄替
只一騎具逃勢多夜半計付六波羅
北國源氏近江國責上打塞道不通人

之由告故去。二日風烈有僻事何者云。
天無口以人云可云。加樣事怖。時人
申而程女一日源氏襲上天台山充滿
谷。新三位中將資盛肥後身負能
為大將軍遠守治下向近江。今日留守
治其勢二千余騎。女二日新中納言知

威本三位中將重衡以下三千余騎勢
自勢多下向近江。今日宿山科源氏十
郎藏人行家廻伊勢國入大和國。是利
判官代自丹波路入京。又多田藏人
行經柵留構津國打塞。河尻方旬平
家最度被騷合之程木曾加賀國住人

林六郎光明為大將軍五百余騎老上
天台山惣持院為城擲三山大眾皆同
意源氏官兵充滿平家失度新中納言
本三位中将以下自山科歸言洛
同女四日小夜深程大臣殿忌叅建礼
門院而思世中今不叶復都成何申人

人復其不可然復不叶趣筑紫方試復
思被申女院流御後尤右吉様被計被
作悲暑、侍御前米方行末事共申程
夜成明方
同廿五日橋内尤衛門尉季康申平家
侍院近被台仕内卧常御所方騷敵女

房聲忍打泣ナドシテ在ナリ副ナリ程ナリ不渡御所兼成季
康淺猿思急ツキ参六波羅内大臣自女院
御所未被出申ト别参女院御所降ル申
乍ツキ嚏騷有僻事急馳参法住寺殿被尋
申實日夜近ナリ後人背被レ後倍ニ女房丹
後殿三位殿為始一人不勤大臣殿何

人被レ作我無知進ツキ云人只皆レ合淺猿
愚ニ程夜既明不渡御所云有披露上
下諸人馳参御所中迷騷倍平家人
家ニ歎打入事有限不過之見軍兵充
滿洛中不ナリ而者都内人無不迷騷日
來法皇御幸成進ツキ文度是先互不渡ナリ彌

木下雨不_レ手_レ留_レ心地_レ而_レ可_レ成_レ行_レ幸_レ寄_レ御
與_レ取_レ具_レ進_レ神_レ圖_レ寶_レ釵_レ奉_レ建_レ礼_レ門_レ院_レ奉_レ渡_レ
内_レ侍_レ所_レ下_レ鎰_レ時_レ尚_レ云_レ上_レ鈴_レ麻_レ可_レ取_レ具_レ進_レ
之_レ由_レ平_レ大_レ納_レ言_レ被_レ下_レ知_レ人_レ皆_レ墮_レ取_レ落_レ物_レ
多_レ日_レ御_レ座_レ御_レ釵_レ殘_レ留_レ一_レ家_レ人_レ若_レ老_レ皆_レ
喜_レ打_レ立_レ御_レ輿_レ出_レ前_レ後_レ復_レ平_レ大_レ納_レ言_レ時_レ忠

与_レ内_レ藏_レ頭_レ信_レ基_レ計_レ衣_レ冠_レ被_レ供_レ奉_レ其_レ外_レ云
椰_レ近_レ衛_レ司_レ三_レ位_レ佐_レ著_レ鏡_レ七_レ条_レ西_レ朱_レ雀_レ南_レ
成_レ行_レ幸_レ遷_レ都_レ俄_レ嚏_レ福_レ原_レ成_レ行_レ幸_レ有_レ可_レ斯_レ
事_レ之_レ知_レ遍_レ今_レ被_レ思_レ合_レ自_レ八_レ条_レ西_レ八_レ条_レ池_レ
殿_レ小_レ松_レ殿_レ六_レ波_レ羅_レ泉_レ殿_レ始_レ懸_レ火_レ黑_レ煙_レ都_レ
元_レ滿_レ不_レ見_レ日_レ光_レ猛_レ火_レ遮_レ眼_レ不_レ并_レ前_レ後_レ成

陛下誕生雲跡又龍棲幼推青宮傳陸
輔佐居所相存羨相舊臺三台槐門九
棘鴛鴦柵門前繁冒地堂上榮花砌申
連愚夢未見斯事時人、申述出任
都何無計攘立各、心內悲花下半日
客惜散別月前一夜交傾曉悲况年未

日米瓢成滌夫婦中朝夕見不飽足親
子別後會何不期何計悲可推量無常
春花隨風散有待暮月伴雲隱誰見榮
花如春夜夢可憶可驚運命與朝露易
零蜂蝶戲風之樂幾計蟻蝓暖露之命無
裡傳別崑崙十二樓上仙住居終空維

螺一万里中路成不堅多年管榮一時
魔滅斯中除重哀事陸磨守忠度宿世
随分好土其比皇后宮大夫佞成卿奉
勅可破撰千裁集之由因既打出行事
御支利分打寄彼宿所世乱比用門不
用叩門忠度有可申云事恭候云称恐

世不用築地越身成斯有様之候不候
跡此道懸名之事生前聖可被集撰之
由乘此卷物中可然物候一首被入候
自眼中取出百首卷物自門内投入被
通哀指多有秀歌中右卿在云事題

秀歌一首不知讀人被入可嫌名不有
成朝歆之上不及子細今日未被告置
平家方東國者共守都宮左衛門尉朝
經畠山庄司重能小山田別當有重所
薨在京大番勤後子息即從寺皆付兵
衛佐被告籠下西國可被告切之由有沙

汰負能諫申被告彼寺皆不由田地所
領妻子眷屬佐悲後疾有御免可被告
下本國次時申實被告免此寺押兼喜
浸其中守都宮負能預觸事芳心成源
氏世之後負能預守都宮落下東國守
都宮亦不忘昔恩申預芳心源氏既打

入院不渡大臣殿騷又西国成行幸申
囂復申權亮三位中将日未思儲事差
當只今出來事樣心憂乍覺出三塚間
難離人々無彈人打捨出事悲思渡先
立不與敢北方不奉後出三兼申樣奉
真為人糸惜思留言何是使流渡心苦

樣々誘裡經裡大臣殿不而維盛有二心
者障下今不打出取度佐思泣々出北
方被作無文無母殘苗都為何振捨御
野未山奥相具尤右見成刃鎧袖不憚
人別世々泣而自何自落留所迄取鞞
裡新三位中将資盛尤中将以下御弟

達、四五人通御行幸、遙延何是御在言、
雖盛幾度、軍先懸復是見殿原、以鞭被
與、奉簾、女房取付、鎧袖、女人、取付、尤
右草摺、調聲、泣實、覓被、濡鎧袖、是于今
押、彈、後、出、北、方、尚、不、奉、後、張、隻、芥、藤、五
芥、藤、六、右、近、台、仕、侍、兄、弟、此、等、二、人、言、耳

來、心、女、呂、仕、不、放、身、思、苗、置、少、者、共、不
審、二、人、成、杖、柱、苗、二、人、者、共、取、付、尤、右
七、寸、不、奉、後、調、聲、嘍、叫、多、者、共、中、有、思
樣、是、云、何、口、惜、恨、心、憂、悲、押、渡、苗、遙、奉
見、送、走、付、尚、恭、寔、右、思、食、苗、忍、留、是、心
強、言、出、覺、後、引、返、樣、暗、渡、不、見、行、先、鎧

袖痛搖第達見トコ裏ウラ覺カ北方是程可コト無情
年來不思シ列レ荷カ流リ渡リ若君ニ姫君ニ共ニ侶ト伏ス
泣ナ是被レ打ツ捨テ為シ何ナニ一日ニ所ク時ト可有コト不レ覺ス
世怖オソ難シ堪シ身ヲ一ツ不レ事ス少人ノ事ト共ニ思フ連レ家ノ
度道シ挾リ悲シ而シテ程ノ越レ中ニ次郎ト兵ヲ衛ル尉ト盛ク次
進リ出テ白ク大ニ臣ト殿ニ池ノ殿ニ留ル口ヲ惜ム後物ト哉ナ

侍共多シ留ル後ニ上ニ恐ル後ニ侍共不レ忝ム後ニ口ヲ惜ム
覺ス後ニ矢ヲ一ツ射テ懸ケ忝ム後ニ申ス無レ佐ト有レ忌シ年來
重ク思フ何ナニ不レ見ス落ル留ル處ニ留ル程ノ若シ不レ及ス菟ノ角ト
云フ有レ三ニ位ト中ニ將ト何ナニ同ク小ノ松ノ殿ニ公ト達ス未ダ一ツ
所ニ見ル申ス有レ佐ト世ノ心ヲ細ク氣ヲ落ル御ノ渡リ押ス揮ス人ト
人ト奉ル見ル之ヲ濡ル鎧ノ袖ニ新ク中ニ納ル言フ知ル盛ク是レ年ト

來思儲事非可驚出都未經一日人心
替行未被推量只都何可成物見遣大
臣殿方覆氣被思寬實哀其後權亮三
位中將維盛新三位中將資盛尤中將
清經以下兄弟五六人打具打過六田
河原州戶院程奉追付行幸其勢有三

百余騎此彼落留見付此人少力付
大臣殿于今不見不審喜被作三位中
將也者共衆復誘復程渡瀕無而氣間
障程哀見何不被奉具為何被御合有
心吾事行先渠不復問覆取度渡瀕池
大納言一類今待終不見其外公卿

前内大臣宗盛平大納言時忠平中納
言教盛新中納言知盛修理大夫經盛
右衛門督清宗本三位中將重衡權亮
三位中將維盛越前三位通盛新三位
中將資盛殿上人内藏頭信基皇后宮
亮經政尤中將清經隆慶守忠度小松

中將有盛尤馬頭行盛能登守教經武
藏守知章備中守師盛小松侍從忠房
若狹守經俊淡路守清房僧繼二位僧
都全親法勝寺修行能圓中納言律師
忠快侍受領檢非違使衛符諸司百六
十余人每冠者不知數此二三十年間

東國北國度、合戰被討所殘池火納
言頼盛池殿火懸打出鳥羽殿南赤江
河原邊赤駿皆搥捨返都叅籠八条院
仁和寺常葉殿其勢有一百余騎是三
分二落失故庄御前御可奉思我在此
何官仕可申日來吉人兵衛佐言滯其

事留上討手冗貧向池殿人之矢不可
射祢平兵衛宗清平不懸國、軍兵共
兵衛佐被誅又源氏付河尻副肥後守
負能馳向有僻事返上行合此人、落
呼何思負能大臣殿御前下馬弓換腋
丸彈阿那心憂是何御在都成塵灰落

人此彼被討斂斃膝道邊之事悲疾
返御在申負能未知源氏自昨日登天
台山死滿谷自夜半計院不渡我
身計為何始進女院二佐殿女房共
有太多忽見心憂目愁一步思言負能
斃都可膝返入法住寺殿邊一宿大臣

殿以下人々不列返家々今朝皆燒何
可付不覺掘小松殿墓取骨懸頸泣々
又落肥後守負能都圓返入之上越中
次郎兵衛尉盛次上総七郎兵衛尉景
清此兩人為大將軍討落留者歸入都
云池大納言失色騷然而源氏未打入

別別平家不付波不付磯心地只八条
院若事儀助御在被申斯乱世何可有
不定法皇此夜半計出法住寺殿御在
鞍馬御幸有御輿御支右馬頭頃時一
人儀下北面衛有兩三人忝人不知進
之自鞍馬橫河御登山渡霖定房尚東

塔可成御幸之由大衆申東塔遷幸入

御南谷圓幽房斯眾徒武士嚴度力付

圓幽房御所近ノ復京都院自夕辭不御
在內西國成行幸攝政殿吉野與聞女

院宮々儀大秦寺八幡賀茂付行邊

逃隱平家落源氏未打入成無主無人

之都自殘苗處可何不覺如迷闇深夜

天地開闢以來斯事可有悲權其三位
中將外奉始大臣殿宗人_レ刻具妻子
下_レ樣者共妻子都留置各_レ惜別行留
牙_レ搦袖眼_レ夜_レ別後會不知其斯悲非相
傳譜代由見年來日未重息事可忘押
凌出不覺行空沒大渡各_レ押船伏拜

男山南無八幡三所今一度歸入都我
君受_レ人王八十一代天日續御在備十
善寶位百皇鎮護誓不遠事可捨此君
皇花再榮神道亦可繁昌人_レ流凌異口
同音被祈申然神慮難量障_レ右京於一
所雲凌前途_レ方里波落行心中可推量

終理大夫經盛返見都方

古里燒野京領見末煙浪路行

大臣殿凌厲之是

昔有藤原仲丸云人贈大政大臣武知
九子共高野女帝寵臣天下政任心執

行世代不思奢一族親類悉誇朝恩御
門御說只請咲貪被思食改姓名被付
惠羨押勝至大保大師惠羨大臣申經
日權勢重人驚怖只如平家暍程昔今
世怖事河内國削云所有道鏡禪師云
法師召侍禁中行如意輪法之間御寵

愛甚惠義大臣權勢不事教法師身至
大政大臣終讓位被思食和氣清丸為
御使中佐官被申無御許容其比八幡
大菩薩天下重事被申有御計賜自是
我文俗塵故聞食斯不思議永用御戶
不被刑之由兼余不及御力只被授法

皇位与削法皇申惠義大臣猜与削法
皇之余天平廣字八年九月十一日危
國家計罪當八選佐計稠物被留官欲
欲被行死罪大臣集兵欲禦戰坂上勝
田丸為大將軍官軍多責懸不堪一門
引具出都趣東國語凶徒打取朝家支

度官軍避列勢多橋不渡得引返向高
鳴方經堀津具津延敦賀中山越下具
輦是御門御在彼大臣公弼詐誑人心
之程官軍退付責乘船逃風惡波惡欲
溺自船下戰程同十八日惠美大臣終
被討其首都持叅一族親類同心合力

輦恚滅云弼五人被誅首上古有淺猿
事共之兼平家榮暈有樣不異惠美大
臣西國落吉事可有何日何月只今已者云
昔玄宗皇帝御時女祿山起謀叛河州
隴州九十余州皆乱不随天子命其後
玄宗皇帝時貞元初欲討西戎大將軍依

不出風翔地不叶處西涼伎愛師子舞
之間刻木為頭以糸作尾以金鏤眼以
銀疊齒舞踊負元邊將愛此曲醉居咲
見人不飽足令樂賓構得士宴監將之
時終議出討然則此心有人云
難波方境遙浪越了憂名流須磨浦哉

讀而平家斯計何可无甲斐落都之
物人申亦人申理彼對壇臣愚此賴朝
臣賢云元六日法皇御登山人
我先馳忝自入道前刑白殿當時攝政
殿充大臣經宗右大臣兼實內大臣實
定始大納言中納言宰相三位四位五

位殿上人上北面下北面世人被教之
筆一人不漏泰集圓曲房堂上堂下門
前門外無間充滿見山門繁昌門扉面
目同日辰時計十部藏人行家自伊賀
國經宇治木幡入京同未尅木曾冠者
義仲從近江國遠大津入京其外甲斐

信
濃羨濃尾張源氏等相具彼兩人入洛用
奮六万余騎入了追神在之所刺取
衣裳奪取食物洛中狼藉事不名目
同廿七日法皇自天台成還御錦古
利冠者義松差白幡前陣後此七余年
間絕白幡今日始被御讒跡御事云卿

殿上人多被供奉入蓮花王院御所御
在同廿八日義仲行家台院御所檢非
遠使別當老衛門舊家頭右中弁簀子
俊可被追討前内大臣以下黨類之由被
作合彼兩人既追上兼之又被召前兵
衛佐賴朝御使遣用東副廳官十郎藏

人賜南殿萱御所俊木曾冠者宿大膳
大夫葉忠六条西洞院家被召賴朝白
子細不忝其故用東兩様未用俊而賴
朝俊用東指副軍兵可追討朝敵之由
存俊重可隨御定之旨白尤亦不被召
主上被引外家惡黨出花洛趣西園糸

情被思食之間可歸入進京都之由雅
被_下作_中平大納言時忠那許平家不許
之不及力可立進親王之由院殿上有
么卿僉議元大臣以下忝入破計申平
家懸西海八重堰路敷津浦波枕_名
難收傷漕八江棧橋_評落渡被袖不乾

遣_成分_速凌_劇返_見近野行野有掉船
之人懸兒屋野生田有鞭_駒之人_朝生
涯_於東山日文悲渡_於西海波思_心
落行_於福原舊里明一夜入道造
置_鴻御所濱御所春在見_聖御所_復涼
泉殿秋月見_磯御所冬雪見_木丸殿人

人家五糸大納言邦經入道破立里内
裏何人年三年終簾絶無人臺傾
苔燃只舊苔塞道秋阜閉門瓦松生軒
葱滋強美威号有荆棘姑蕪臺露壤
曝秦表号無席狼漢陽宮煙行可云
明主上始進欲在御船女院二位殿参

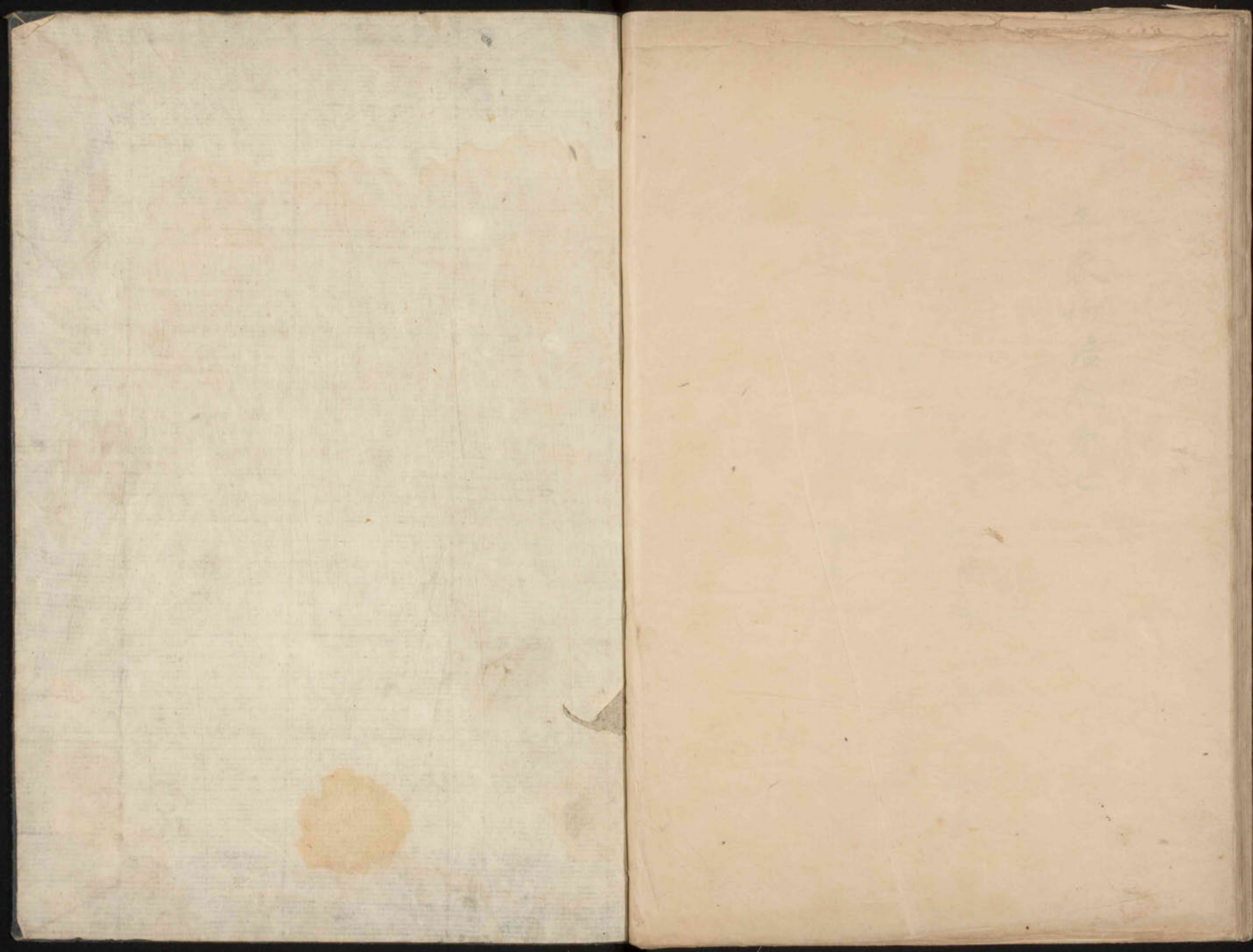
入道御基如合生人女院泣被作今
生御系惜身侍後替生食在子孫
忽非可捨了打話泣皆人擣袖無落都
之程是名殘惜最度袖被擣修理大夫
徑盛立福原高所

天燒雲夕，煙小野江。麻曉音，寄岸波音。
宿袖月歎，見目觸耳之事，半為一催。後
莫不令傷心，捨並妻子不審，住孰都憲
若先返見，後先不進。取度心猶我身床
不定，台后既後，身負能飛，轉身景家以
下侍共二位殿內，御在大臣殿外。返之

被_レ作_レ衰_レ積_レ善_レ余_レ慶_レ盡_レ家_レ積_レ忠_レ余_レ殃_レ又_レ身
之_レ改_レ神_レ奉_レ被_レ放_レ君_レ被_レ捨_レ進_レ迷_レ出_レ帝_レ都_レ返_レ
客_レ路_レ之_レ上_レ不_レ可_レ有_レ何_レ端_レ宿_レ一_レ樹_レ歎_レ聞_レ先_レ
世_レ契_レ汲_レ一_レ河_レ流_レ云_レ多_レ生_レ緣_レ深_レ况_レ世_レ等_レ非_レ
一_レ且_レ蹤_レ附_レ門_レ客_レ累_レ祖_レ相_レ傳_レ家_レ人_レ其_レ上_レ十
善_レ帝_レ王_レ三_レ種_レ神_レ器_レ隨_レ御_レ身_レ御_レ在_レ野_レ末_レ山

與可送進落面所入火中沉水底可奉
見限今之御有樣有三百余人_延居御
前老若流渡搖袖申惟禽歎有報恩_明
德之志况為人爭忌重恩進君可捨進
御恩今更不可有兩心日本國外新羅
高麗雲了海了不可捨進異口同意申

二位殿大臣殿_喜啗喜渡_昨昨日東山_刑
東並踏_喰今日西海八重_愠路解_鏡雲
海沈_日暮西天煙波皓_霧時孤鴻
分_申浦波月浮千里_命浦砂_船万點_板
登平家露命松浦_船差行江_不知月
為文_延日數_着心筑紫也



110X
152
10