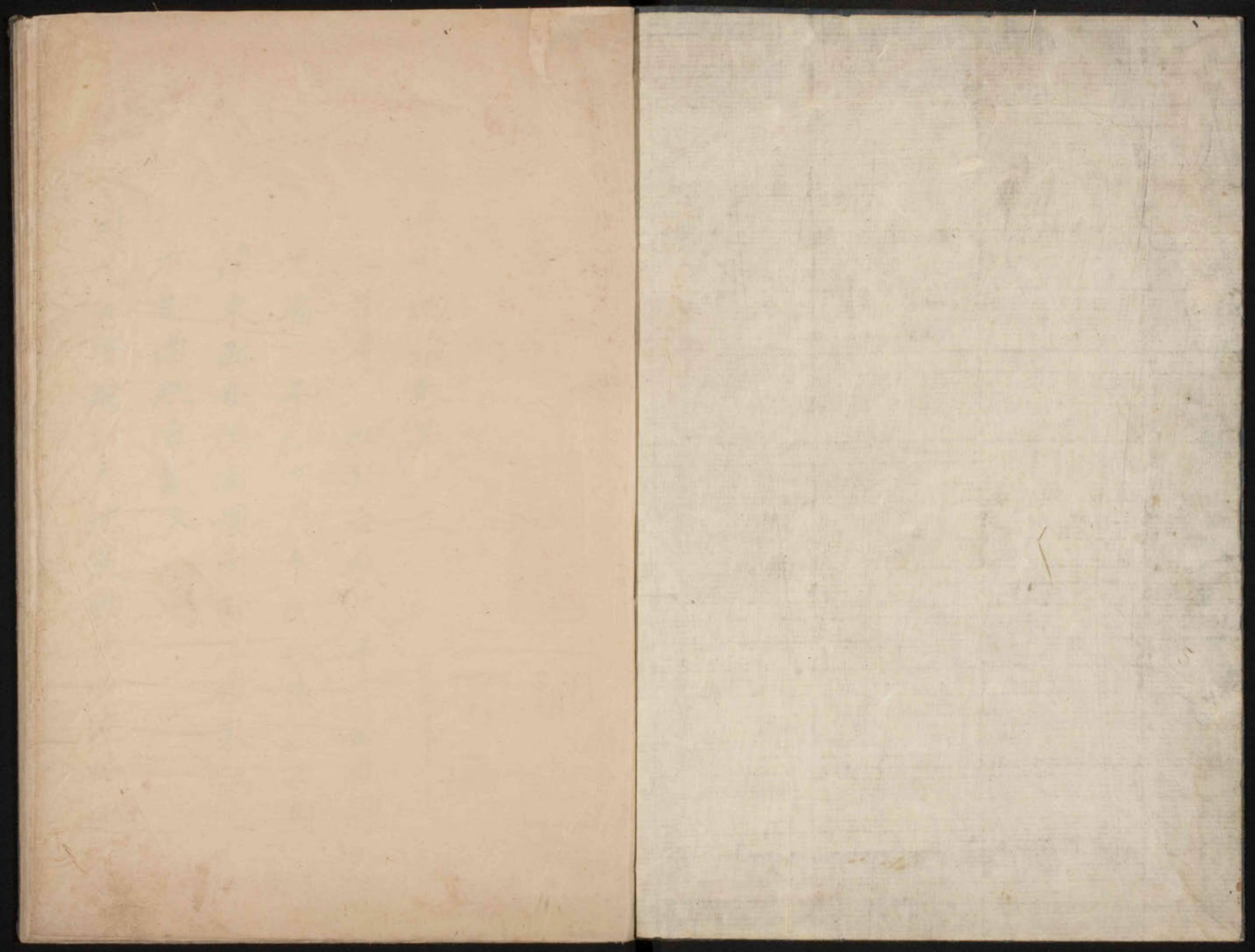


共拾
貴

平家物語

真名本

卷十二



平家物語卷第十二

并序 四部合載狀第三番副評

元曆二年己七月平氏無殘云西國

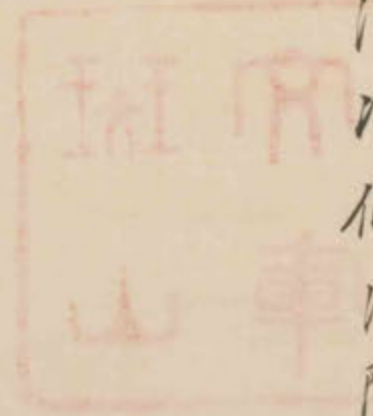
鎮東國安穩國順國司庄領家任上

下安堵無障喜矣

同九日午尅計大地震動良久湮怖申



愚赤塔中自白河法勝寺塔始成倒成
破崩在所不殘神社佛閣皇居人
家一字響聲如雷揚塵似煙日光不見
老女共消魂鳥獸恙迷心見呼為何事
噯叫有被打斂之者多被打損之人近
國遠國如是山降崩埋谷河海傾湮陸



巖碎入谷洪水漲來上里何可不助猛
火燃來障河暫可去只悲大地震動非
鳥空難翔非龍雲難入心憂名目主上
奉鳳輦渡池渚法皇其裡新熊野有御
恭籠御花進御在家共打倒人多被打
損之間所共出來六条殿成還入天文

博士共各恭騷申占文所是不輕今夜
南殿立假屋御在諸官諸院御所共倒
上與隙振成被台御車成奉御輿御在
有種之御評定亦樣之御祈始今夜子
刃刀尅打返有御占云居家内無上下
一人立遣尸障子天鳴地動度只今死

高念佛申所之聲之震七八八九十
者斯事未聞申世云事今日明日不
思哥云老變少者共變則事震文德天
王御宇曆衛元年三月前朱雀院御時
天慶元年四月有斯大地震兼天慶去
御殿常寧殿前五又握主上渡送四

月十五日午至八月打連漣上下家不
安滿兼其不見事有何不知今度事自
今以後可有類不覺平家怨靈世可失
之由申合奉暹落十善帝王御身汎海
唐御在大臣公泐渡大路其首懸獄門
木異國有其例本朝未測事與是程事

自昔于今怨靈怖事世不鎮有何被歎
建礼門院吉田九日地震築地崩虎屋
共傾損寂度可任之樣不見帶人一人
不候地可打返測食無可惜之御命只
世常樣消入被思食心任荒籬氣色從
茂野露氣折知顏何賀出聲、恨哀

八月十四日有改元号。又作同日除目
被行彼除目源氏六人一度成受領軍
功賞勇聞伊豆守源愿義實相模守源
惟義實上總介源義兼實信濃守源遠
光加義越後守源義資實伊与守源義
經兼大夫判官等

鎌倉源氏^二位言賜伊与国成院御馬屋
別當京守讓俊侍被付十人判官被思
討父敵過其喜可有何事但度合戰
捨命既成大功鎮亂世自關東不及子
細自京西須思僅与賜伊与国改收官領
先女少所無本意被思京都鎌倉有思

食樣過程僅十人付侍合心免痛逃下東
國之時西國得恩留言有是云程副可
討判官之云事建礼門院都尚不鎮樣
引食今由深早籠被思食無可然之便
無是申人思食况過程秋成中半不盡
御物思秋哀打副悲寂度難忍夜長成

任御寐覺勝明兼九月廿五日平大納
言以下僧俗被遣配所内藏頭信基遣備
讚波中將時實遣上前兵部少輔尹明遣出
二位僧都全親遣安法勝寺執行能圓遣備
中納言律師忠快遣伊被定時忠弼被遣
能登國今無有甲斐身儀責重今日已

出都復了又徽度何有不擗御在思進復行
空不覺復細二女院被申只人此計肯
名殘御思食弥昇暗御心地被思食彼
平大納言出羽前司知信殊兵部權大
備時信子建春門院御兄高倉上皇御
外戚楊貴妃幸時時如揚國忠葛八条二

位殿妹御在大政入道兄公世覺時威
儀腦而頭官頭職如心思任無裡經揚
至正二位大納言子息時實時家成中
中將親大政入道萬事被申合天下事
我任執行間平刑白時人申檢非遠使
別當成三度未先例事今且有平家世

大臣非疑廳務時種人事張行被夷切
種盜女余人右手首惣別當經成申人
切種盜昔此時忠弼心樣武人御西国
御時自院先帝奉成還御奉込入三種
神器被作遣院宣御使御齋台次類是
火下非是汝類言誰乎加樣事併彼人

謂故女院御緣可被宥如是事不思食
忌法皇御氣色不悅御事九郎大夫判
官戎親其由見不愚白看流罪被念法
皇御氣色惡無鑣倉免不懸合戰先廻
計於惟帳中之事只彼大納言謂理覺
年刺齡傾別妻子無見送人被趣道境

何討心憂被推量哀此三々年間迄西
國波上自今日亦被閉比國雪中之事
哀師内侍何事深思食入人終不為別
思啣呼心旌賞其御腹成十四歲男子
御尾張侍從時宗申事不名目糸惜思
是見置不知歸都思赦期延遠國之事

心憂愚時宗不奉後迄悲事無限

同廿八日建礼門院在大原與窈光院

云處儀女房緣尋出申喜渡御在

十月三日九郎大夫判官義經奉持用
東源二位之由別此彼融合夷兄弟之
上殊成父子解去年正月處彼代官自

追討木曾義仲度、合戴討落平氏今
年春志云了隆西國鎮東國諸國七道
無煩一人亦飛几功無比類之處何有
子細何煩有斯國人不得意後此事提
原讒言云判官殿勇人御在一真御敵
可成下可打辭下可申我仇思有而祇今不叶

思下可可追討賴朝之由可被下直旨之条
以大藏卿泰經朝臣被申同十六日右
大弁光雅朝臣可追討賴朝之由被白成
宣旨上卿大臣經宗卿京都堅俊
難點止之上義經心操有情勇人勇都
吉上自上一人至下万民歸伏任申請被

下宣旨斯落有下鎌倉之者又留_下有付
判官之輩其間京中亦驟合
同十七日夜及深更關東家人土仇防
昌尊五十余騎討押寄大夫判官六条
璣河宿所欲夜討兼用意_レ由不驟散_レ
追散仍能井太郎被射内甲其及死原

八兵衛被射膝部不死昌尊落懸橋越
分半追不及力自大原越藥王坂入鞍
馬山隱僧正谷波寺住僧擲出昔大夫
判官有由見故彼昌尊祿_レ初直出者小
禱_レ列居大夫判官前也_レ不_レ應_レ隨_レ儀堂上
者共散_レ放言義經乍_レ立_レ簾中世志程

勞佐可有命惜助忝二位殿言取替不
復命進鑪倉殿夕部忝君御館復今更
非可申返只早台首申人感之而切遣
六条西朱雀無切之云若一人京者中
務兼和國云若申請切大和國有云針
庄之處彼昌尊依此庄池水西金堂御

燈代官小河四郎遠忠打留彼御燈之
間興福寺上經語侍從法師仗尊押由
彼西金堂衆語土佐坊昌尊率數多筆
打入件庄夜討遠忠昌尊自本唐住大
和國侍從五郎亦語大衆奉饗御柳奉
入洛中可奏別衆徒等發向處昌尊率

數多凶徒彼御神散一切捨于時大衆
亦起訴申問昌尊更不隨勅命仍作
別當兼忠可有聖新之条被作下彼昌
尊之間就之昌尊令上洛之處即作兼
忠台取昌尊彼時大番被願土肥次郎
實平送日月之程土肥次郎成親隨亦云

家有御忌無沙汰南都敵人旌還住事
難京都南都今難叶流人兵衛佐関弗
人下伊豆北条奉公兵衛佐心様吉兵
衛佐不放身被台仕頼朝治承四年賜
高倉宮令肯并院宣起謀叛之時昌尊
始賜二文字結馬音幡實兒玉彦云是

五清經云雜色自源二位被付大夫判
官目代見土佐坊事以夜徒日逃下白
此由卷河守範賴大將軍兼有用意是
遣三万余騎卷河守物具參暇申和殿
不夷九郎學被作函起請書被進終無
兼引被討是聞梶原讒言大夫判官到

討乎上十一月一日肥後国住人菊池
次郎高直夷降人今朝被切豐後国住人尾形三郎惟義依之誅高直
周二日九郎大夫判官義經以大藏卿
泰經朝臣雜可罷下東国之儀指敵對
不復又京都何罷成復京都其煩復次
而可罷下西国之由存儀賜廳御下文

復豐後國住人惟高惟榮始終不見放
一味可合力之由被作下復可然復且
度之軍功事可被思食捨之復敵復所
聖復以此事被申法皇思食煩御在以
泰姬朝臣被作殿下又被作左大臣殿
截人頭左大臣并是長御使被作左大臣

殿各被申洛中有合戰可奏朝家御
大事亦可成京都騷動送臣出京穩便
復秋被申任義經申乞被成被漸下文
義經朝臣喜同三日白事由京都出
成煩外赴出京相伴備前守行家并惟
高惟榮等一族彼是軍兵僅有三百余

騎荆東有志在有京武士并近國源氏等
追懸射不為事散散者河虎折兩風
處不及出船荆東軍兵如雲霞引未集
由曰梓楮方變心別分與力軍皆散
成行自京相上具上女房達思上上京義經
行家不知其行方上女房白柏子師通賀

計付判官不見殘忽惡風吹來各上失
度是偏奉上責上失上十善帝王上酬上申
同六日義濃近江兩國源氏等為義經
行家追討下向西國山陽南海道國
軍兵等台取彼兩人可進之由被下院
宣去月十六日依義經申可追討賴朝

之由被成德御下文今月六日依賴朝
申可遣罰義經之由被下院宣有不_レ定_レ
我朝唐人本朝變夕_レ則_レ嘆可謂加樣事朝
出調夕_レ空_レ云_レ心_レ事_レ可_レ不_レ令_レ恥_レ平

同七日自開東北条四郡時政夷源二
位使者上洛諸國置守護人庄園可成

地頭之由申其上不謂庄領國領取別
死行兵乱米鎮帝王怨歎之者賜半國
云事見_レ無量義經我朝木_レ先例過分事
被_レ思_レ食_レ源二位所申難_レ止_レ事_レ被_レ免_レ吉_レ
田大納言經房邺其比勘解由小路中
細言申_レ測_レ正_レ直_レ人_レ其_レ故_レ源二位自今以

後以藤中納言大小事共可被養別之
由被申法皇奉籠鳥羽殿之後院被免
兼之時八条中納言入道長方與彼大
納言兩人被成別當今成原氏世是被
馮難有三台以下恭儀非恭儀前官當
職等四十三人中人中被撰勇被結平

家人之源氏出世後成遣文我下使各樣
之暇此大約言中無被謾之事別不足
後白河法皇自建久二年比別御遠例
事之被同三年成正月末二月被思食
馮女御事樣御事共被作置兼御後
可被奉行之由彼大約言被兼是執事

花山院在御近臣在并宰相被假
此人、被冰汰申何可愚思食入被作
事、恭流濑引取時勝人御在此大約言
權右中并光房朝臣子十二歲申時父
朝臣失孤子御不^ト留^ト俾^ト以^ト弟^ト昇^ト進^ト兼^ト帶^ト
三事頭要領夕所貫首至恭儀大并中

納言大宰師正二位大約言越人^正不被^下
越人間近世君重被思食人奉^シ優^シ人善
惡如入錐之袋云實武京中平家子孫
云者一人不遍尋執恙可共腹中可尋水
之由被^レ作^レ平家一门廣殘定多有吉
尋水末世不成^下我子孫歎北条返^レ作

會時政分年尋米尋出平家君達者訢
詔所望可依請披露京都者共知業內
蒙勸賞尋水悲斯多米出一更不平家
子孫白執與下中投入水埋土中老差
致押致母悲乳母歎何討被推量哀北
奈子孫多持為加樣嚴不思隨世不及

力權見三位中將維盛御子息六代御
前若君御在平家嫡御上年老為
何尋出思程人心嘆遍照寺與小感山
邊維盛若君炬君御在云平付人同在
大學寺少與深所女房中人勇忍躰住
自籬破見斑狗兒外走出取若君事不

名目嚴氣出女房自内走出阿那淺依
人見急奉懷入是其有急返此由云此
条四那時政翌日自身行向打圍四方
後入人權亮三位中將殿若君是御在
兼恭御運復奉渡謂奉始母上通手
物不覺有是云程亦藤五舟藤六二人

失色武士共已打圍四方復若君可奉
出之道不復流渡女房共余淺依物不
言母上奉懷若君我只今失張乳母女
房倒伏御前共喚叫日未物高不云忍
隱居有在者共調聲泣悲時政恭復別
御事不復世未鎮之復無四度討事復

御與寄疾云、不藤五申日來思食儲
御事不可驚今何不道早奉渡申母
上奉物不放若君言罷出我不過暇乞
則歸忝痛不歎被作到取度聲不惜泣
悲武物符子孫持哀思北条押揮渡心
告押入不抗槌侍居日已晚懸念不

可有武士共無何行腹痛奉出更寤不
覺母上引覆伏消入半見若君既出只
今限思御名殘不盡中云愚取出
小數殊何成是念佛申忝懽樂迄何忝
父御前御在所被作今年成十二歲打
見十五計不名目嚴似故三俊佐中將

付目暮物不覺乘御輿御妹姬君奉暮
我行走シ出下女房違シ泣シ奉取ル留ル藤五
尋藤六暗シ後不見行先シ泣シ取付御輿
左右忝シ即等共乘馬下乘之云不乘若
君方御名殘思連御袖揺計是シ裡少
人奉取未兵多不恠人中此裡未出平

家子殊入水埋土棺斂押斂シ此若君
老切首何解亦何罪報見斯憂目帶進
觀音終被執事悲置乳母許有時人見
人子其尚恩愛道悲是被產之後一日
行時不離朝夕二人中成長明晚不見
能覺不持物用様糸惜云シ中愚今年

三年今_レ待_レ只今_レ俄出來思_レ不思議樣
今夜可_レ奉_レ共_レ不_レ名_レ目_レ心_レ憂氣何_レ難道事
思_レ忍_レ無_レ而氣_レ噴_レ出_レ生_レ人_レ世_レ可_レ忘_レ不_レ覺_レ終
英世者_レ成_レ若_レ英_レ何_レ一_レ度_レ可_レ見_レ聲_レ不_レ惜_レ任_レ
日_レ晚_レ任_レ寂_レ度_レ難_レ忍_レ霄_レ今_レ被_レ思_レ出_レ長_レ夜_レ
了_レ寂_レ度_レ明_レ兼_レ露_レ不_レ寐_レ有_レ限_レ夜_レ明_レ成_レ何_レ不_レ

審_レ思_レ亦_レ藤_レ六_レ返_レ恭_レ母_レ上_レ何_レ御_レ心_レ迷_レ何_レ問_レ
只_レ今_レ別_レ事_レ不_レ復_レ御_レ文_レ取_レ出_レ急_レ見_レ御_レ心_レ苦_レ
不_レ被_レ思_レ食_レ只_レ今_レ別_レ事_レ不_レ復_レ何_レ賀_レ有_レ方_レ
德_レ寬_レ御_レ在_レ母_レ上_レ押_レ當_レ御_レ顏_レ位_レ伏_レ御_レ心_レ中_レ
只_レ可_レ推_レ量_レ亦_レ藤_レ六_レ何_レ不_レ審_レ被_レ思_レ食_レ復_レ竟_レ
夜_レ不_レ成_レ御_レ寢_レ今_レ朝_レ御_レ物_レ不_レ食_レ御_レ詞_レ不_レ窮_レ

有申復申御文懷引入左右物不被作
引負伏余經禊塚間不審所藤六恭申
延奉御返事書賜所藤六持恭若君御
諷後及未惜御乳母女房責心無置所
其邊淳步行程隣女房訪此與白云
高雄之山寺其聖鑲倉殿兼被恩大事

人又上臍子為弟子云尋別語喜別思
母上是不申只一人尋入高雄奉值聖
自血中成長今年成十二若君武士被
机儀伏可然復生命賜伏之聖前合牛
揚聲喚引有樣寔難堪氣聖無慙覓事
次第委尋女房起上小松三位中將殿

北方親御在人子被奉養三位中将實
子人申昨日武士奉執儀不申了流渡
聖訓之武士誰云問北条四郎云申聖
行向尋問急出此事非可滯無思計也
人心出來母上是申身投出半思我可
堪忍不心地思水底尚此被思姬君事

干今聲不惜泛衰尔聖申事尔申北
方訓之合手喜哀乞請今一度見不盡
後不昇敢文學北条子細申時政鎌倉
被作語子細末人何儀此若君平家
嫡正統相備返儀時廣尋水儀不
慮一昨日行向奉執儀不名目心樣無

和利容儀優糸惜木奉為尤右云文學
引之去未奉見入若君在所二重織物
直畫着御末世成何毒如何可失之見
自首始袴裾氣高愛人見今度打解不
寐打寬少付面疲見心苦御聖打見思
何平後及糸惜木聖墨染袖搥討比糸

不木石流後并藤五并藤六假御前迄
居文學云奉見此若君余糸惜寬糸鎌
倉申請存假今免廿日討命待聖鎌倉
殿致忠奉八功之事見事今更申不及
事下野殿首奉懸頭千万里道遠不思
又不及糧新支度足柄管根校膜七日

八日上下同院御氣色賜官令皆留土
河大井河欲失命之事度之高類字津
山臨渡之事多重輕命盡力欲願平
家鎌倉受領神未盡不改昔契何不須
此若君存曉用東馳下可申請出存藤
五齋藤六兩歡喜後今度亦藤五走恭

大學寺上人言事委申人人皆合手喜
合上人合乳母女房先世被生我命奉見
此若君余亦惜奉思曉下鎌倉可申試
若被免奉置高雄云中和及作不徒尤
右今御計喜申鎌倉殿被免有如何不
審當時上人滯氣言上先女日命御在

事_レ出_レ母上_レ殘人_レ業_レ堵_レ是_レ徧_レ谷_レ長_レ寺_レ觀
青_レ卸_レ助_レ覺_レ始_レ終_レ漏_レ今_レ只_レ上_レ人_レ侍_レ歸_レ洛_レ明_レ
暮_レ無_レ心_レ本_レ付_レ日_レ數_レ積_レ為_レ何_レ誰_レ張_レ美_レ聖_レ
云_レ女_レ日_レ何_レ了_レ今_レ不_レ見_レ乎_レ無_レ御_レ免_レ道_レ理_レ此_レ
人_レ平_レ家_レ嫡_レ御_レ帝_レ可_レ被_レ免_レ今_レ可_レ有_レ不_レ事_レ
下_レ比_レ糸_レ出_レ立_レ补_レ藤_レ五_レ补_レ藤_レ六_レ淺_レ衣_レ心_レ憂_レ

把_レ手_レ碎_レ心_レ上_レ人_レ不_レ見_レ使_レ者_レ不_レ上_レ無_レ思_レ量_レ
奉_レ見_レ君_レ君_レ二_レ人_レ者_レ共_レ無_レ自_レ注_レ外_レ之_レ事_レ後_レ
君_レ心_レ弱_レ氣_レ覺_レ既_レ成_レ曉_レ乍_レ二_レ人_レ忝_レ大_レ學_レ寺_レ
上_レ人_レ未_レ上_レ京_レ都_レ非_レ可_レ暗_レ年_レ比_レ糸_レ明_レ日_レ罷_レ
下_レ假_レ道_レ奉_レ共_レ自_レ比_レ糸_レ始_レ即_レ等_レ家_レ子_レ共_レ奉_レ
見_レ君_レ君_レ皆_レ流_レ渡_レ終_レ何_レ奉_レ見_レ成_レ搖_レ袖_レ母_レ上_レ

乳母女房何可為不覺上人帶氣下後
少有心女已成今若思滯絕了頭差聚
悲合日晚夜明寂度世可在樣不覺母
上乳母女房泣只今中寐夢此若君
乘白馬來余意覺且暇乞來居傍小而
泣無裡被打覺若搜傍無人夢且

不有伺無裡寤手被作不敢泣悲十二
月十六日時政奉具若君鑲倉下向夜
半計進發成何所亦藤五亦藤六下思
高雄聖上不見乍兩人流血後奉副御
典左右乘馬勸不乘物不履只搖袖任
足行若君咽泔後何事思連悲年既暮

急痛^ク打過^ル、早^ク駒打^リ下^リ居^ル駿河
國千本、松原云、所^レ北条言^フ、舟^ノ藤五^ノ藤
六、今鑛倉^シ近^ク成^ル、自^レ是^レ與^レ可^ク有^ル何^レ事^カ早^ク歸^ル
云、兩人共^ニ思^フ、只^レ今限^ル此^ニ二^三年^ノ夜^ノ盡^ル、
一^日所^レ時^ヲ不^レ奉^ル離^レ成^ル尤^モ右^ニ奉^ル見^ル、是^レ忝^ニ復^ス
流^ル、渡^ル北^ニ条^ノ言^フ、平^ノ家^ノ子^ノ孫^ノ隨^テ尋^テ出^ル可^ク奉^ル失^ル

之^レ由^レ返^ル、兼^テ上^ニ不^レ可^ク廻^ル時^ノ尅^ク之^レ處^ニ此^ノ御
事^ノ聖^ノ難^ク去^リ申^ス于^テ今^ノ侍^リ過^ル日^ノ數^ノ久^ク成^ル無^ク御
免^レ位^ニ不^レ可^ク侍^リ、今^ノ不^レ及^ク力^ノ日^ノ未^ダ奉^ル、孰^ク何^レ可^ク
為^ス不^レ覺^ル北^ニ条^ノ流^ル、渡^ル家^ノ子^ノ所^レ共^ニ皆^テ襦^ヲ袖^ヲ着^ル
君^ノ被^テ作^ル命^ヲ、只^レ今限^ル都^ニ返^ル、忝^ニ失^ル勢^ヲ、不^レ申^ス
送^リ付^テ鑛^ノ倉^ノ申^ス、歎^ク事^ノ勞^ク、流^ル御^ノ渡^ル、乍^レ二^人佐^ス

伏君後進安穩都可上付復不覺復申
若君稱返恭後吉。可官仕申有悲日
已暮而疾。勸家子郎等一人無切之
云者皆辭申不及力北条。余何可有思
煩。處暑深衣袴着僧父袋懸頭乘犴毛
馬馳上何者乎思處高雄聖弟子學恩

云者今一足先上進出北条前免若君
云二位殿御免狀取出刑之見自筆小
松三位中將維盛子息成十二歲被尋
出云高雄聖被申預末世御可奉預有
高不讀神妙。打置此若被免奉思
余惜武士共喜合而徑聖則馳付若君

申須喜^氣年家嫡人正統父三位中将大
將軍何難省被作申請聖心破二位殿
事俱加可御奉^{コト}之程于今有氣色勇
氣比糸言廿日被作日數過無御免思
罷下賢誤仕言若君聖奉具歸上今有
一時可奉共^{コト}活^{ソコ}淺^{アサ}猿^{イヌ}五^イ藤^{トウ}六^{ロク}尚
^衰

瘡不覺鳴^ア叫^コ比糸馬鞍置乘^マ逐日米情
難有事共云連式代若君物不被作此
裡名殘氣色見^ミ比糸流渡^{ワタ}今日可奉
送急可白大事共候下聖急日數積道
年暮翌年正月五日夜半討入京尋大
悲余不堪役身 学寺立納無人阿那

淺猿成何才悲余不堪投身乎又乎家
緣武士執心苦尋其近隣障有夜半甲
裝_レ無_レ答若若君飼犬走出尾打振
奉向已在是人何被作何可答無益道
道_了心苦何路半悲覺今更書暗心地
無甲裝命情返上喜此人今一度奉

見思只有小松原丸右不成思責夜明
尋尚其邊_參大佛長谷寺有_云粗兼之
者_依有_芥藤五急_參長谷寺若君聖奉
泛_二御高雄_介芥藤五尋行長谷是_迄
申_母上_乳母_母房_喧寢不_覺若君自出
都之日_忝籠長谷夜_晝侍_御堂_覺流血

漫之驗大方非只事又大慈大悲權助
有罪無罪之事昔今多斯類自長谷寺
急出若君出牙見進尚厩不覺此程事共
細申猶御漫不盡且奉見思世凶怖
聖恩事有憚急入高雄不名目奉讚遵
二人侍良母上大學寺御住居幽細

奉訪有不慮之喜若君年積任容儀心
樣勝人御鑊倉不審氣常言出維子息
賴朝樣平朝敵可雪親恥肯相賴朝樣
見如何被作文學是無底不覺人少不
審被思食不復被申世打取為方人思
乞請但賴朝一期程何者爭可願不知

子孫言怖右大臣備錄事兼實子忠通五男源二位
被執申由別程十二月廿八日被下内
讒宣旨昌泰比北野天神木院大臣並
有内讒事有世乱其劫主御時習不吸力
而並無内讒例右大臣被作翌年二月
十二日被書下攝政詔書

同三日自院所右大臣并送長御使在
大臣備錄事賴朝尚被執申之由被作
近衛殿基通子基實一男也忽閉門御分辭申丹波
国有御籠居建久五年十一月廿五日
又任攝政御在右大臣被伏御在而事
且被結平家之上無子細法皇被歎息

食源二位執申事難照止御力不及在
大臣幽州御有様九条殿御在自保无
平治以来世乱行連人損事無隙朝夕
被歎思食之穩便終不空可報恩願有
斯御喜甲斐々々治乱世興廢事六代
御前成十四五世御痛疾利下髪母上思

又奉見是程嚴者賸事悲世有代有近
衛司覚余事十六申又治四年春比余
可有不事柿衣同色袴笛奏立嚴氣御
髮目肩透押切聖乞暇出修行舟藤五
舟藤六同様出立御支儀先恭高野尋
入時頼入道菴室我權亮三位中將子

息文成シテ了事兼貪是米言時頼入道兼
之三任中將投身之事只今樣被思出
衰此人少不遠似有事始終細、語申
則忝下能野傳新宮那智瀨宮王子御前
洋方適見遣流渡平家侍共被計偏
無甲斐命計生有太多大太多延頸付原

氏其中重代相傳久仕奉么志深者七
八人計源氏心可被置亦我身立立人
世可在不覺者共文山野北波隱行平
家亡了偏成鑛倉世大區佐申世不御
鑛倉緣官位昇進今一条殿京都堅人
惶怖事不名目見目淺人申平家子

殊去元曆二年冬時政上洛不殘下一子
二子淵腹內不見云計尋水恙失權亮
三位中將殿御子息六代御前計高雄
聖申請外今無一人思小松殿木子丹
後侍從忠房自屋馮落不知行方籠下元
伊國湯淺權守宗重威御下則有下越中

次郎兵衛尉盛次思七兵衛景清申又
和泉河內伊賀伊勢大和山城國二在
平家之人共籠集披露五百余人仍作
付熊野別當湛僧被責竟竟有共調夫
崎射被射白度二方三ヶ月間八度
寄熊野法師多年負甚僧前等多被討

取無可_レ時可_レ被_レ割_レ勢_レ之由被_レ申_レ留_レ合_レ戢
有_レ食_レ迫_レ身_レ讓_レ山海盜賊根米盡落其後
被_レ披露_レ小_レ松殿云達打_レ昂_レ被_レ米可_レ奉_レ助
賴朝事併_レ小_レ松大臣被_レ申_レ免_レ事可_レ忘_レ其
思有_レ忠_レ房實被_レ思_レ顯_レ出_レ源_レ二位對_レ面_レ都
邊奉_レ思_レ流_レ事有_レ誑_レ上_レ勢_レ多_レ切_レ新_レ中_レ約_レ言

子息三歲_レ綏_レ爵_レ大夫知_レ忠_レ紀_レ伊_レ次_レ郎_レ兵
衛尉為_レ範_レ申_レ奉_レ育_レ此_レ彼_レ隱_レ行_レ今_レ年_レ成_レ女
六歲伊_レ賀_レ國_レ汗_レ山_レ寺_レ御_レ成_レ長_レ地_レ頭_レ牙_レ讓_レ
可_レ恠_レ時_レ自_レ建_レ久_レ七_レ年_レ秋_レ比_レ法_レ性_レ寺_レ一_レ橋
邊_レ忍_レ住_レ何_レ者_レ云_レ出_レ半_レ一_レ条_レ二_レ位_レ入_レ道_レ殿
侍_レ候_レ藤_レ兵_レ衛_レ基_レ清_レ園_レ付_レ同_レ年_レ十_レ月_レ七_レ日

申尅僅三十騎計馳向欲擣取思切者
有十二人籠所前深掘馬無可通樣後
大竹原人頭不指入軍兵共自馬下掘
懸橋渡伊賀大夫始究竟与上手共三
人連入始多者共被射斃掘一埋怨次
弟刃傳之青手馳重破却南北家自

尤右責入防戰時移間矢種盡不懸人
手自害無打出者怨乱入見紀伊次郎
兵衛尉夷範養君伊賀大夫自害刃懸
膝上我腹卑切伏子息兵衛大郎兵衛
次郎差遠太刀但伏所懸火夷何火
不燃付夷範舍人男射膝前未死其外

人不見一人。太多寵恩自何滿。問僅
女。余人御自後。皆落中。盛次景清例生
上平。又落盛次。其後眇空自為種之事
颯行平家。歎乎凡怖者。基清首六取集
忝二位入道殿。子息兵衛舊高義同車
一条面被實見。為範首有見知者伊賀

大夫人皆不見。知母儀治部卿殿侍七
条院奉迎。被知見七歲申時。此身都奇
置具中納言下。西國之後。不知免生倍相
見不思。寄候其不思。故中納言被思出
之處。有太多仇流。渡糸惜盛次。但馬國
住人行氣井。次郎道弘許。云漏妻其不

知取聲置而忍念佛不申救德主走行
有云盛次之別鎌倉申作但馬國住人
支倉大郎大夫高濑可呂進有道弘高
清妹婿親時云合下木衝湯搦下開東
國平家一門又有吉若沙汰何不死被
作余無念已候時若迎本懷申其後凡

物不申爾被切小松内府末子土佐守
宗實申成法師御東大寺修乘上人許
我故重盛子生年三歲大炊御門左大
臣經宗取放不知父母偏如我子被育
不知耳矢方平家落都時不被相伴無
恐事罷過平家子孫被尋求腹内可見

開上正不子台取兼時有五思レ為何身
一可隱無切本島無申變命計助言年
周十八嚴氣小入道何惡衰可思仍上
人衰是御在奉置云油藏之處荆東五
使者被申施非可罪深之人其上出家
其奉置有上人喜御在程此伊賀事

出來尚惡奉呼下鎌倉之時自京出日
新飲食十三日申延足柄山云開下之
處矢是怖人レ梓北条四郎時政奉具六
代御前之下時開東使者馳付鏡宿尋
何可尋求十郎截人行家九郎大夫判
官義經三郎先生義愿云時政奉具大

事在人之上、急有可申之事、甥北条平
六時定有都守護送鏡病云付、相尋裡
判官不知行方十郎藏人与三郎先生
無都内披露尋米有法師業内者在天王
寺所引責之向、随兵信濃国住人小笠原
十郎国久来原次郎上原九郎常陸国

住人生間大郎同次郎下妻平六伊賀
国住人羽取平六已下家者三十余人
下向天王寺云雅樂頭兼治之舞人并
有秦六秦七計分兩半寄早且十郎藏
人在兼作許落女二人持乍兩人引藏
人妻女菟扇問不落理何可知京具上

其間有者亦申云十郎藏人自天王寺
落隱他所告折節無人西塔法師常陸
坊昌命云者時來時定可為何云合
賜業內者可尋試云時付大源次宗女
云業內者十郎藏人在和泉國夫木御
云所圖是寺懸江口下先者夫懸河內

路上常陸房業內者立先押寄宿所
無人捕下主女問是尋常人在一兩人
申寄見四十計男着福地直出捕魁子
欲飲酒思其無左右拔大刀寄飛逃十
郎藏人見之安不右者行家其云時拔
太刀云大嘆聲震牙拔太刀一時計打

合裡有運糧是一人安太多有乍生被
取則京具上其夜苗江口宿互使者告
北条平六五十余騎計行向赤江河原
都不可打入其切進太三郎先生義愿
籠蹴鞠山之踐落伴賀国羽取平六業内
右踐山尋脱物具捨太刀腹昇切共仍

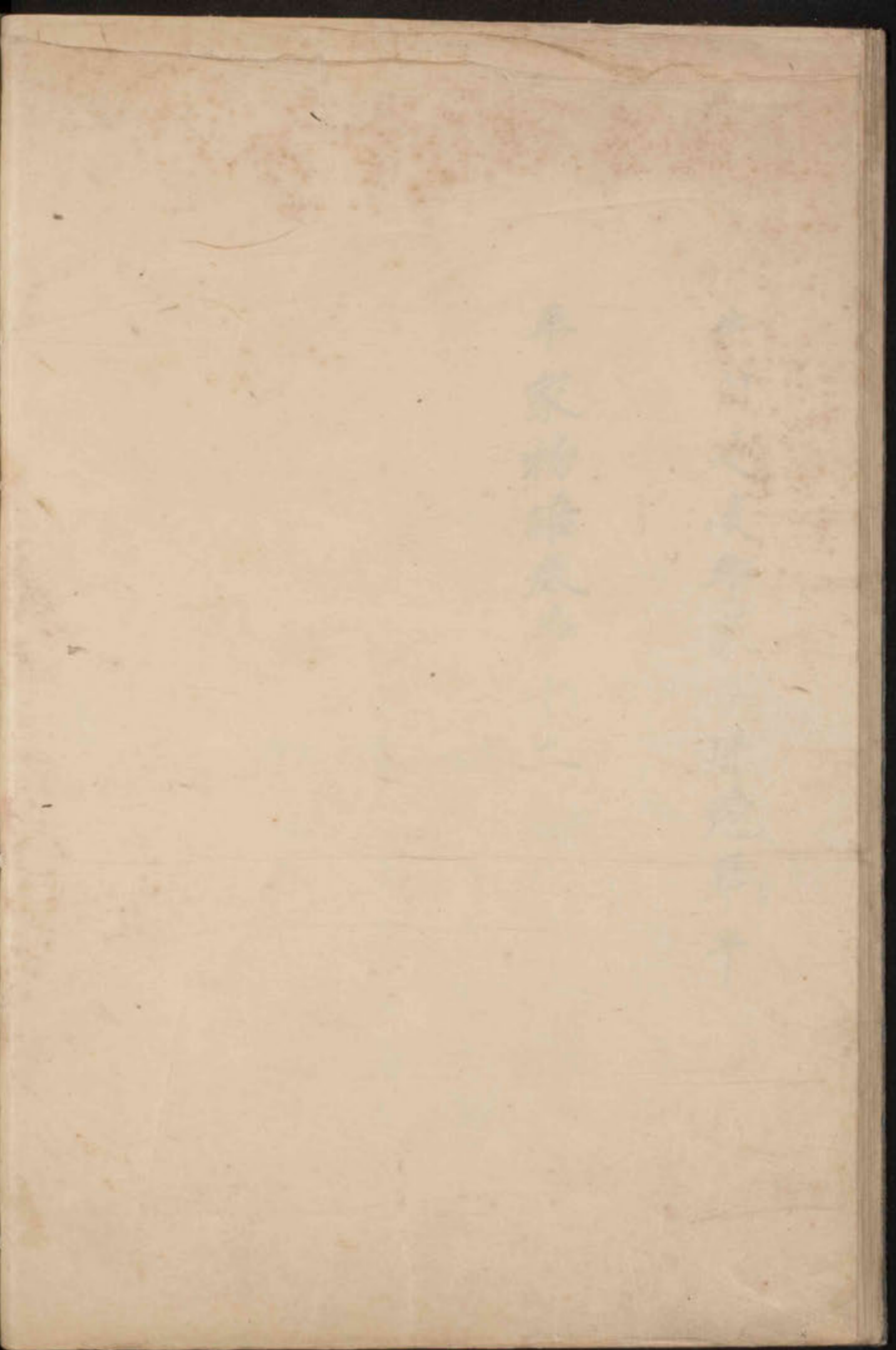
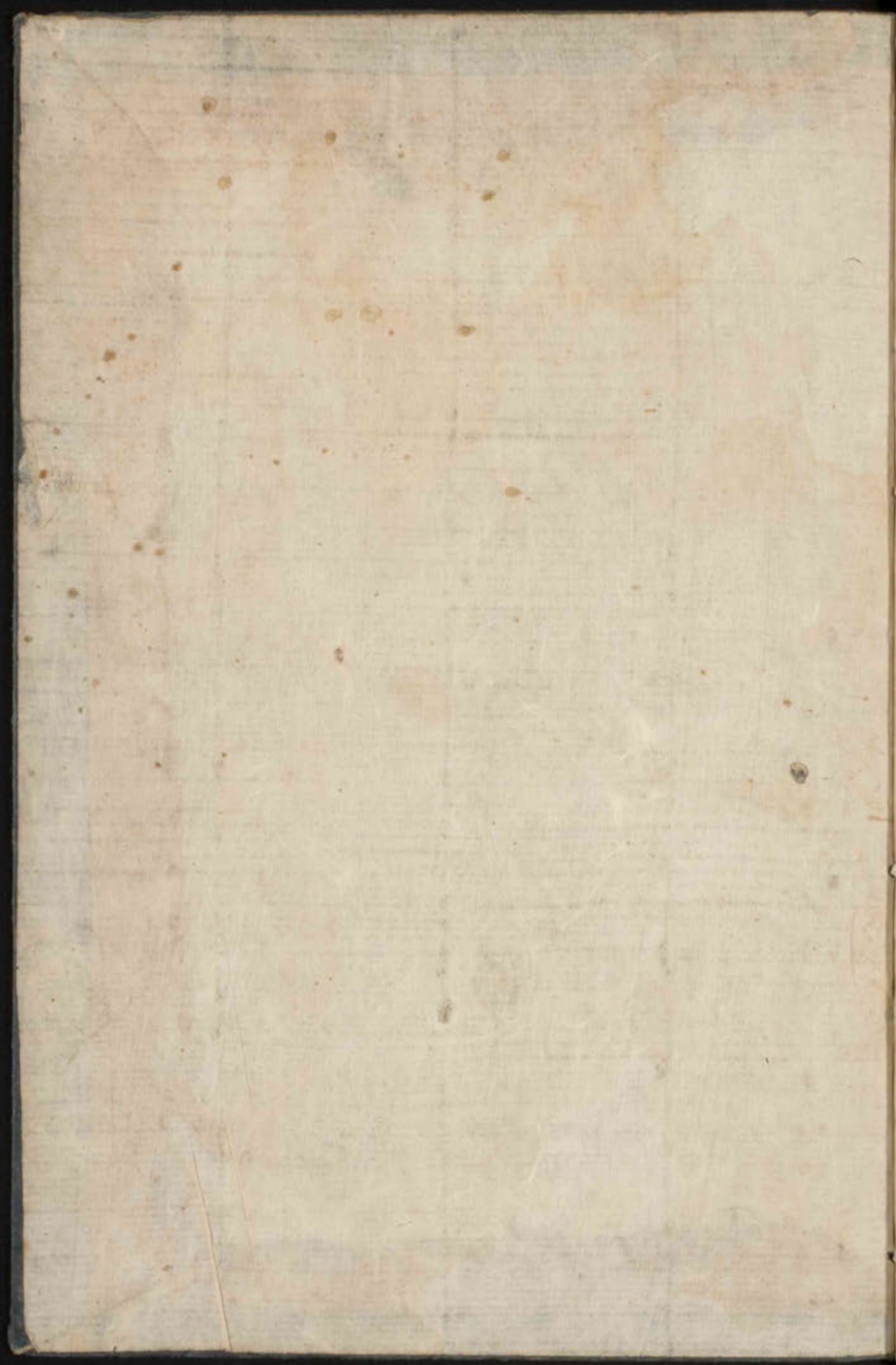
取首常陸房持十郎戲人首下鑣倉神
妙之由有感意被流鎮西有二年治返
討大將軍者與冥加被禁今被行動功
賜但馬国大田庄備津国葉堂庄鑣倉
殿建久元年十一月七日上洛同九日
成正二位大納言十二月四日任右大

將同十六日開東下向同三年三月十
三日法皇崩御成同六年三月十三日
奈良大佛供養為門守護賴朝二月被
上洛先上洛畠山先陣今度上洛梶原
賜先陣三月十二日南都入御十三日
辰刻入大佛殿景時南門東脇大衆

中有怖者^{ウツクシ}以^ニ忝^ニ被^レ作^ル尋^ル其中^ニ剃^リ鬚^ハ有^リ不^レ剃^ル
髮^ハ之^レ者^ハ以^テ忝^ニ被^レ尋^ル平家^ノ人^ト薩^ノ磨^ノ中^ノ務^ト
兼家祐申者^ハ右^ノ奉^ル親^ト申^ル志^ハ程^ニ神^ノ妙^ノ供^ル養^ス
了^レ都被^レ切^ル上^ニ總^ト七^ノ郎^ト兵^ノ衛^ト為^リ降^ル人^ト被^レ願^ス
和^ノ田^ノ允^ノ衛^ト門^ノ尉^ト義^ノ盛^ト子^ト細^ト申^ル被^レ願^ス八^ノ田^ト
四^ノ郎^ト朝^ノ家^ト成^ト法^ト師^ト在^リ常^ノ陸^ノ國^ノ大^ノ佛^ノ供^ル養^ス

開三月十三日先立自七日以前新飲
食湯水隻不入供養日死彼意趣人不
知之文學自本無大氣心仕者當今御
遊入御心御在不知世政以九条殿之
後卿局任不通人愁歎二宮御學文不
意正理為先御在即位進行進世御政

計在大將御程不叶正治元年正月十
三日薨後尚計此事則文學忽蒙院堪
二条猪熊宿所付檢非遠使被流土佐
國其後六代御前打絶不御在高雄山
寺之終行奉訪文後世則聖人事御高
雄作檢非遠使資兼台執之開東下被



110X
152
10